

## Elever och studieresultat i sfi läsåret 2006/07

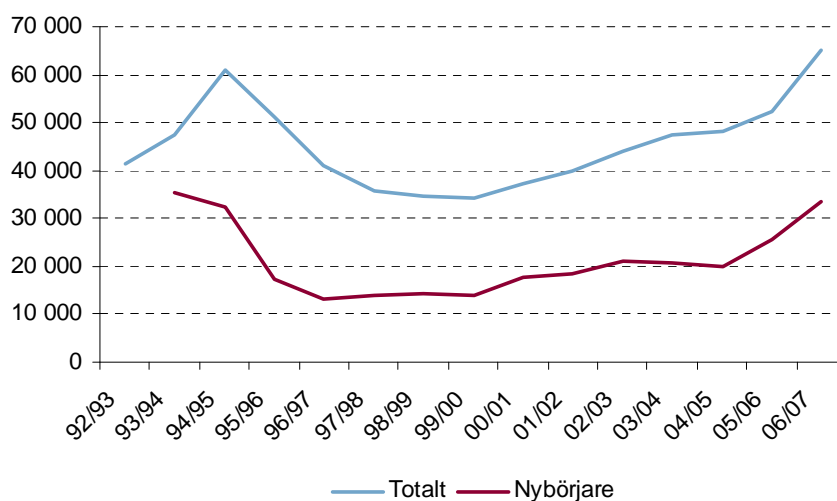
Promemorians första avsnitt avser elever som varit inskrivna i svenskundervisning för invandrare (sfi) någon gång under läsåret 2006/07. Det andra avsnittet avser studieresultat för nybörjare i sfi läsåret 2004/05 fram t.o.m. läsåret 2006/07. Samtliga elever har studerat enligt det studievägssystem som infördes i och med 2003 års kursplan och som fortsatt gäller för 2007 års kursplan. Kursplanen för sfi är sedan 2007 en mer renodlad språkkursplan. Samhällsinformationen som tidigare ingick i sfi har lyfts ur och läs- och skrivinläringen som tidigare skedde inom grundläggande vuxenutbildning ska numera ske inom ramen för sfi.

Kursplanen för sfi inrymmer tre olika studievägar om vardera två kurser. Sfi 1 består av kurs A och B, Sfi 2 består av kurs B och C och Sfi 3 består av kurs C och D. Två av kurserna finns i mer än en studieväg. Beroende på studieväg kan var och en av dessa två kurser, kurs B och kurs C, vara antingen nybörjarkurs eller fortsättningskurs. Oavsett om kursen är nybörjarkurs eller fortsättningskurs är kursmålen desamma, men kursen får helt olika utformning beroende på elevens kunskaper i svenska vid kursstarten och vald studieväg. Kursplanen är utformad för att bättre kunna möta individer med olika utbildningsbakgrund, förutsättningar och studiemål. I Sfi 1 är målen anpassade till invandrare som är analfabeter eller kortutbildade. Sfi 2 och 3 har snabbare studietakt och mer avancerade mål.

### 1. Elever

Läsåret 2006/07 deltog totalt 65 222 elever i sfi vilket är drygt 12 700 (+24%) fler än läsåret 2005/06 och det högsta antalet elever som har uppmätts någonsin. Av eleverna 2006/07 var 33 673 nybörjare i sfi. Övriga 31 549 elever har påbörjat sfi ett eller flera läsår tidigare. Antalet nybörjare i sfi 2006/07 var det högsta antalet sedan läsåret 1993/94 då antalet nybörjare var 35 500.

Diagram 1. Antalet elever i sfi läsåren 1992/93-2006/07



Utgår man från den högsta studieväg eleven studerade på under läsåret så studerade 13 procent på studieväg 1, 39 procent på studieväg 2 och 48 procent på studieväg 3.

251 kommuner hade elever i sfi läsåret 2006/07 vilket är samma antal som läsåret dessförinnan. Sfi är en liten verksamhet i många kommuner. I 23 kommuner var elevantalet under 25, i fyra kommuner var elevantalet lägre än tio. Bara 111 kommuner eller kommunalförbund hade fler än 100 elever 2006/07.

Av samtliga elever 2006/07 var 18 671 (28,6 %) flyktingar, 997 (1,5 %) tillståndssökande och 45 554 (69,8 %) övriga invandrare. Andelen flyktingar ökade med 5,4 procentenheter jämfört med läsåret 2005/06. Flyktingandelen hade fram till föregående läsår minskat kontinuerligt sedan läsåret 1993/94 då andelen flyktingar uppgick till 72 procent. Med flykting avses en person som efter att ha beviljats uppehållstillstånd mottagits i kommunen och som kommunen har rätt att erhålla ersättning för enligt statsbidragsbestämmelserna för mottagande av flyktingar i kommunen. Med tillståndssökande avses utländsk medborgare som sökt uppehållstillstånd för bosättning i Sverige och som ännu inte erhållit beslut. Med övriga invandrare avses elever i sfi som inte är flyktingar eller tillståndssökande.

Av det totala antalet elever läsåret 2006/07 var 57 procent kvinnor och 43 procent män. Andelen kvinnor var därmed lite lägre jämfört med de fem närmast föregående läsåren då andelen kvinnor har legat omkring 60 procent. Andelen kvinnor har ökat sedan mitten av 90-talet, läsåret 1994/95 var andelen 52 procent.

Elevernas medianålder var 32 år läsåret 2006/07. 18 procent av eleverna var yngre än 25 år och 13 procent var 45 år eller äldre. Kvinnor och män i sfi hade samma medelålder, 33 år.

### **Arabiska var det vanligaste modersmålet**

Bland eleverna under 2006/07 var arabiska det absolut vanligaste modersmålet. 13 594 elever hade detta språk som modersmål. Därefter följer thailändska (3 774 elever), somaliska (3 631 elever), polska (3 321 elever), spanska (3 318 elever) och kurdiska/nordkurdiska (3 005 elever). Drygt 80 procent av eleverna hade något av de 20 största språken som modersmål. Bland de resterande eleverna är 113 språk representerade. Många av dessa språk talas bara av enstaka elever. 68 språk talas av färre än 50 elever och nio språk talas bara av en elev vardera.

De språk som ökade mest bland de 20 största modersmålen mellan läsåren 2005/06 och 2006/07 var polska med en ökning på 57 procent följt av arabiska och somaliska med en ökning på 46 respektive 43 procent.

Andelen kvinnor varierade också mellan de 20 största språkgrupperna. Bland de elever som hade thailändska som modersmål uppgick andelen kvinnor till hela 95 procent medan andelen kvinnor som hade engelska som modersmål endast var knappt 40 procent.

## **Utbildningsbakgrunden varierar mellan elever med olika modersmål**

De enda uppgifter som finns om sfi-elevernas utbildningsbakgrund är antalet utbildningsår i hemlandet, vilket är ett grovt mått på tidigare utbildning. Drygt 58 procent av eleverna 2006/07 hade minst en tioårig utbildning sedan tidigare, 17 procent hade en utbildning sedan tidigare som är 7-9-årig och knappt 25 procent hade en utbildning sedan tidigare som är sex år eller kortare. Jämfört med föregående läsår har andelen med en minst tioårig utbildning minskat med två procentenheter medan andelen med en utbildning som är sex år eller kortare har ökat med två procentenheter.

Utbildningsbakgrunden varierar mellan elever med olika modersmål. Bland de 20 största modersmålen i sfi hade över 87 procent av eleverna med polska som modersmål en utbildning som är 10 år eller längre medan endast 19 procent av eleverna med somaliska hade en utbildning som är minst 10 år.

## **2. Studieresultat**

Sfi är en skolform där eleverna kan påbörja och avsluta utbildningen när som helst under året. Undervisning för en elev med rätt till sfi ska finnas att tillgå så snart som möjligt. Om det inte finns särskilda skäl ska undervisningen kunna påbörjas inom tre månader. Undervisningen bör bedrivas kontinuerligt under hela året, endast med uppehåll för semester. Eftersom eleven börjar studierna på sin språkliga nivå och avslutar dem när målen för utbildningen har uppnåtts, kan studietiden variera kraftigt.

### **62 procent av nybörjarna 2004/05 fick godkänt på någon kurs**

För att bedöma resultaten i sfi måste en grupp elever som börjat under samma tidsperiod följas under relativt lång tid. Varje kurs kan enligt kursplanen för sfi utgöra den avslutande kursen. I den senaste nybörjargruppen i sfi som kan följas i genomsnitt två och ett halvt år, 21 615 nybörjare läsåret 2004/05, hade 62 procent fått godkänt på någon kurs, oavsett studieväg, t.o.m. läsåret 2006/07, vilket är en marginell minskning jämfört med nybörjarna läsåret 2003/04. Drygt hälften av dem som hade fått godkänt på någon kurs hade fått godkänt på den högsta nivån dvs. studieväg 3, kurs D.

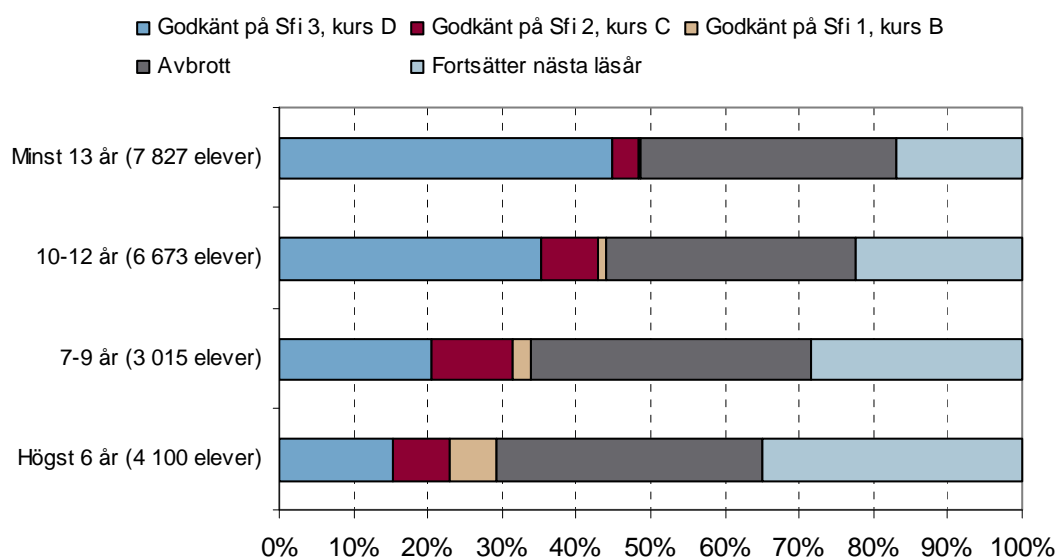
Andelen nybörjare som inte hade fått godkänt på någon kurs och som heller inte var registrerade för kursavslut eller avbrott/studieuppehåll uppgick till 3,1 procent. Andelen som slutat utan att ha fått godkänt eller som avbröt utbildningen var 34,9 procent.

### **Sambandet mellan tidigare utbildning och resultat i sfi är starkt**

Knappt 45 procent av nybörjarna 2004/05 med en minst 13-årig tidigare utbildning fick godkänt på sfi 3, kurs D inom två och ett halvt år mot drygt 15 procent av dem som hade en högst sexårig utbildning och drygt 20 procent av dem med en 7-9-årig utbildning. Vid jämförelser mellan elever med olika utbildningsbakgrund är det värt

att notera att elever med kort utbildningsbakgrund inte alltid har samma förutsättningar att snabbt lära sig det svenska språket. Elever med kort utbildningsbakgrund måste ofta först delta i läs- och skrivinläring och inläringstiden kan därmed bli längre.

**Diagram 2. Andelen som fått godkänt på någon studieväg<sup>1</sup>, avbrott och fortsätta-re t.o.m. 2006/07 bland nybörjare 2004/05 med uppdelning på utbildningsbakgrund**



Studieresultatet varierar också mellan olika åldersgrupper och språkgrupper. Mönstret är relativt likartat mellan åren. Yngre elever får godkänt i högre grad än äldre elever och elever med vissa modersmål får godkänt i större utsträckning än andra. Detta hänger samman både med olikheter i utbildningsbakgrund mellan elever från olika delar av världen och att de språkliga skillnaderna gentemot svenskan är större eller mindre. Ungefär 55 procent av eleverna med ryska som modersmål fick godkänt på sfi 3, kurs D inom två och ett halvt år, vilket är den högsta andelen bland de tio språkgrupper som hade störst antal nybörjare 2004/05. Därefter följer bosniska/kroatiska/serbiska, polska och persiska med ungefär 43 procent, 42 procent respektive 40 procent. Lägst andel med godkänt efter i genomsnitt två och ett halvt år hade elever med kurdiska/nordkurdiska och thailändska som modersmål, 22 procent vardera.

Riktmärket för hur många undervisningstimmar som behövs för att uppnå godkänt resultat i sfi (studieväg 3, kurs D) är 525 timmar. Denna tid kan överskridas eller underskridas beroende på vad den enskilde eleven behöver för att klara kursens mål. Elever som godkändes under sitt första år har självfallet i genomsnitt deltagit i

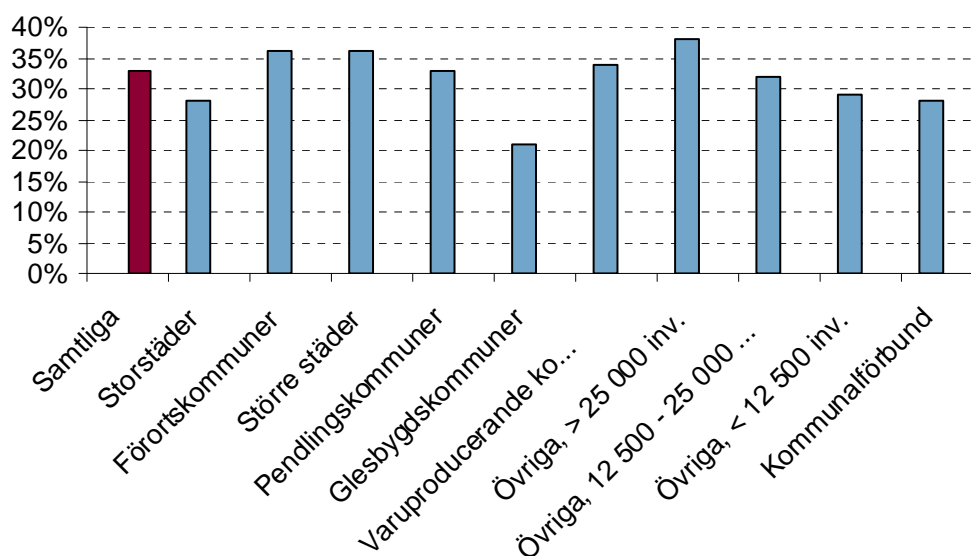
<sup>1</sup> En elev kan ha fått godkänt på flera studievägar. Eleverna har i statistiken prioriterats så att endast den högsta godkända studievägen räknas. På detta sätt räknas eleverna endast en gång men prioriteringen får till följd att antalet elever som hade fått godkänt på de lägre studievägarna underskattas i tabellen.

färre undervisningstimmar än de som godkändes under det tredje läsåret. På grund av studieuppehåll och olika studieintensitet varierar emellertid antalet timmar betydligt även bland de elever som blir godkända först 2006/07. I genomsnitt hade nybörjarna 2004/05, som godkänts enligt sfi 3, kurs D t.o.m. 2006/07, deltagit i 396 timmars undervisning. För nybörjarna 2003/04 och 2002/03 var motsvarande siffra 389 respektive 405 timmar.

### Stor variation i andelen godkända mellan kommunerna

Variationen mellan kommunerna i andelen som hade fått godkänt enligt studieväg 3, kurs D efter i genomsnitt två och ett halvt år var stor. Om jämförelsen begränsas till de kommuner som hade mer än 100 nybörjare 2004/05 varierade andelen med godkänt betyg mellan 17 och 53 procent. Samma jämförelse visar att andelen lågutbildade (med högst sex års utbildning från hemlandet) varierade mellan 2 och 47 procent. I den kommun där flest fick godkänt var andelen lågutbildade 15 procent. I diagram 3 visas variationerna mellan kommungrupper i andel godkända elever.

**Diagram 3. Andelen som hade fått godkänt på sfi 3, kurs D t.o.m. 2006/07 bland nybörjare 2004/05, per kommungrupp**



### Tabeller på Skolverkets webbplats

Tabellerna som uppgifterna är hämtade från finns på Skolverkets webbplats ([www.skolverket.se](http://www.skolverket.se)) under "Statistik". Där finns Sveriges officiella statistik om elever och studieresultat i sfi för läsåret 2006/07 på riksnivå samt statistik på läns- och kommunnivå.