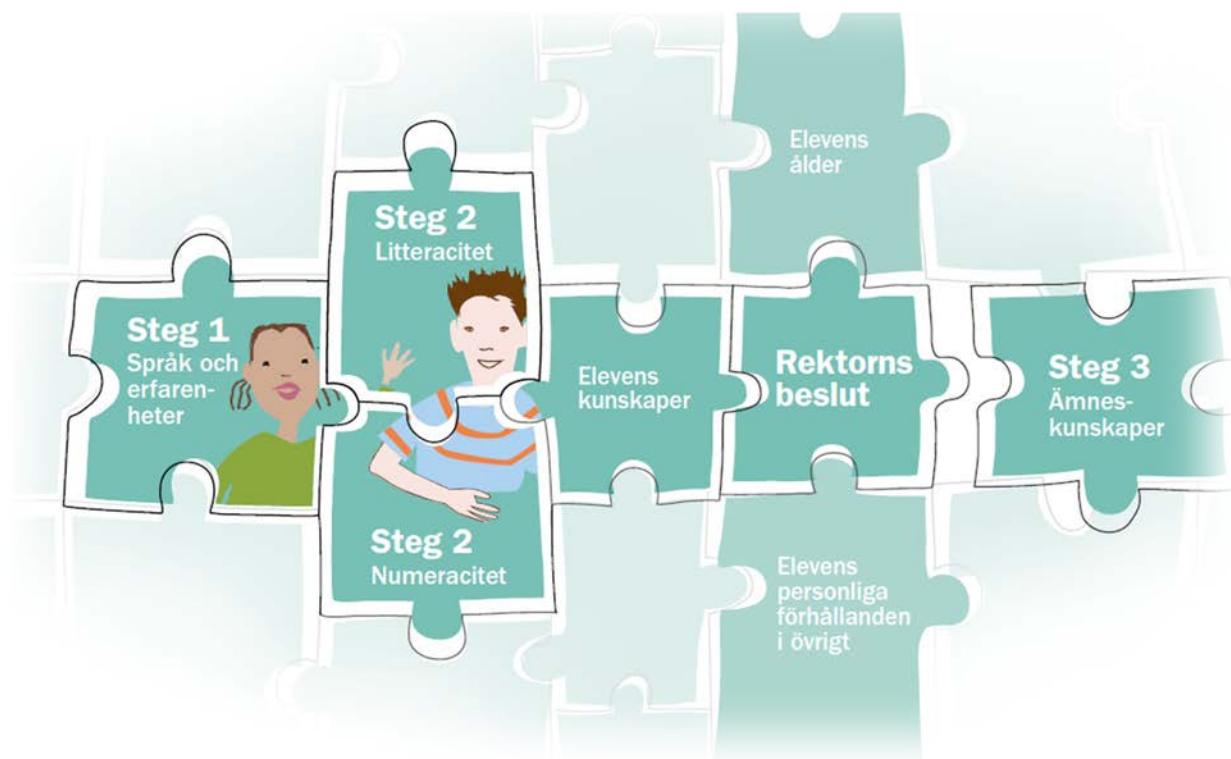


Skolverkets kartläggningsmaterial för bedömning av nyanlända elevers kunskaper



Nya bestämmelser 2016

- **En nyanländ elevs kunskaper ska bedömas** om en sådan bedömning inte är uppenbart onödig. (3 kap. 12 c § skollagen)
- **En nyanländ elev ska placeras** i den årskurs som är lämplig med hänsyn till elevens ålder, förkunskaper och personliga förhållanden i övrigt. (3 kap. 12 d § skollagen)
- **Från den 15 april 2016** ska Skolverkets kartläggningmaterial för bedömning av nyanlända elevers kunskaper Steg 1 och 2 användas som underlag för bedömningen. (Skolverkets föreskrifter SKOLFS 2016:10)



Nya bestämmelser 2016

Senast inom två månader från det att den nyanlända eleven har tagits emot inom skolväsendet ska bedömningen göras.
(3 kap. 12 c § skollagen)

En nyanländ elev är den som

1. har varit bosatt utomlands,
2. nu är bosatt i landet, och
3. har påbörjat sin utbildning här senare än höstterminens start det kalenderår då han eller hon fyller sju år.

En elev ska inte längre anses vara nyanländ efter fyra års skolgång här i landet (3 kap. 12 a § skollagen)

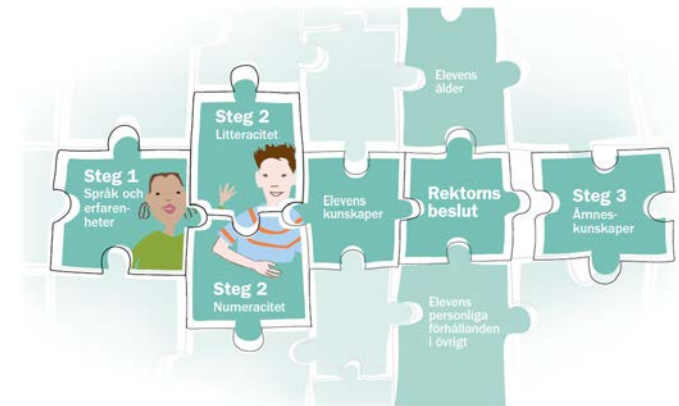


Kartläggningsmaterialet

- för bedömning av kunskaper

Syftet med kartläggningsmaterialet är att stödja skolans arbete med att bedöma en nyanländ elevs kunskaper så att skolan kan planera och anpassa undervisningen till elevens förutsättningar och behov.

Det är en pedagogisk kartläggning som ska användas för att få en bild av elevens bakgrund, erfarenheter och kunskaper.



Rutiner för kartläggningsprocessen

Det är viktigt med tydliga och kända rutiner på skolan för att underlätta hela kartläggningsprocessen. Rektorn har ansvar för att lärare och övrig skolpersonal känner till och följer rutinerna.

Den behöver till exempel ge svar på frågorna:

- Vem gör vad?
- Hur hanterar vi dokumentationen?
- Hur tar vi hand om den information och kunskap vi fått om eleven?
- Hur gör vi för att eleven ska kunna använda sitt starkaste språk vid kartläggningen?



Rutiner för kartläggningsprocessen

Information till vårdnadshavare

- Lärare och övrig skolpersonal behöver samverka med eleven och vårdnadshavaren. De behöver få information om syftet med kartläggningen och i vilken årskurs och undervisningsgrupp eleven ska placeras.

Överlämning av information

- Informationen om eleven behöver överföras från de som genomför kartläggningen till rektor och undervisande lärare.



Personal och kompetens

Rektor utser dem som ska medverka i kartläggningen

Kartläggare

Det är en fördel om lärare med ämneskunskaper gör bedömningen, eftersom det ger bättre förutsättningar för adekvata bedömningar.



Tolk

En tolk översätter så att kartläggaren och eleven förstår varandra. Det kan vara en yrkesverksam tolk eller en person med koppling till skolan som talar både elevens språk och svenska, till exempel en modersmåls lärare, en flerspråkig ämneslärare eller en studiehandledare.

Skolverkets kartläggningsmaterial

Materialet är indelat i tre steg:



I **Steg 1** kartläggs elevens språk och erfarenheter, som eleven har utvecklat i eller utanför skolan.



Steg 2 Litteracitet handlar om elevens tidigare erfarenheter av skriftspråk i och utanför skolan.

Steg 2 Numeracitet handlar om elevens förmåga att använda matematiskt tänkande för att lösa problem, föra resonemang, argumentera och motivera sina lösningar.



I **Steg 3** kartläggs elevens kunskaper i skolans ämnen. Kartläggningen visar läraren elevens förkunskaper i ämnet och ger stöd för planering och genomförande av den fortsatta ämnesundervisningen.

Övergripande handledning för hela materialet

- *Information till rektor och lärare*
- *Information om tolkning*
- *Anpassning för elever med funktionsnedsättning*
- *Filmade exempel*



Steg 1 och 2:

Obligatoriskt för bedömning av nyanlända elevers kunskaper från 15 april 2016



Ger underlag för:

- placering i årskurs och undervisningsgrupp
- planering av undervisning
- fördelning av undervisningstid

Steg 1 och Steg 2

Materialet består av:

Lärarhandledningar	- används inför samtalet
Samtals- och dokumentationsunderlag	- används under samtalet
Kartläggningsprofiler	- används efter samtalet

Kartläggningen i Steg 2 utgår från en analys av kartläggningen i Steg 1, som är sammanfattad i kartläggningsprofilen. Där framgår bland annat vilket eller vilka språk som är lämpliga för kartläggningen i Steg 2, samt övrigt att ta hänsyn till.

Steg 2 Litteracitet

Litteracitet är uppdelat i två spår, beroende på hur långt eleven kommit i sin läs- och skrivutveckling.

Spår A

för elever som är i ett tidigt skede av sin läs- och skrivutveckling



Spår B

för elever som kan läsa och skriva.



De två spåren har en gemensam lärarhandledning men olika samtals- och dokumentationsunderlag och olika uppgifter.

Steg 2 Numeracitet

Numeracitet är uppdelat i två spår beroende på elevens ålder.

Spår A
elever som är yngre
än 9 år



Spår B
elever som är 9 år och
äldre



De två spåren har en olika lärarhandledningar, samtals- och dokumentationsunderlag, uppgifter och bilder.



Bilderna används som underlag för samtalet

Skolverket

Rektors beslut om placering

Resultatet av kartläggningen i Steg 1 och Steg 2 ingår i underlaget för rektors beslut om elevens placering i årskurs och undervisningsgrupp.

Rektor fattar beslut som är lämplig med hänsyn till elevens

- ålder,
- kunskaper, och
- personliga förhållanden i övrigt.



Steg 3 Ämneskunskaper

Steg 3 tar upp väsentliga kunskapsområden i 15 av grundskolans ämnen. Det ger underlag för planering och genomförande av undervisningen i respektive ämne.

- 
- Bild
 - Biologi
 - Engelska
 - Fysik
 - Geografi
 - Hem- och konsumentkunskap
 - Historia
 - Idrott och hälsa
 - Kemi
 - Matematik
 - Musik
 - Teknik
 - Religionskunskap
 - Samhällskunskap
 - Slöjd

Generellt består materialet av:

- *Lärohandledning, Uppgifter, Bilder, Observationsschema och Sammanfattning av kartläggning*

Materialiet finns på: bp.skolverket.se

The screenshot shows the 'Bedömningsportalen' website. At the top, there is a green header with the title 'Bedömningsportalen' and buttons for 'Logga in' and 'Lyssna'. Below the header is a navigation bar with three tabs: 'START', 'BEDÖMNINGSTÖD', and 'KARTLÄGGNINGSMATERIAL'. The 'Kartläggning av nyanlända elevers kunskaper' page is displayed, featuring a sidebar with a list of items: 'Handledning', 'Steg 1', 'Steg 2', and 'Steg 3'. The main content area contains the title 'Kartläggning av nyanlända elevers kunskaper' and three paragraphs of text. The first paragraph explains the purpose of the assessment and the mandatory use of the material. The second paragraph describes the target audience and the timing of the assessment. The third paragraph discusses the results and their use in placement decisions. The fourth paragraph mentions the availability of the material and the subjects covered.



Webbkurs

Här får du bland annat lära dig om hur en kartläggning kan genomföras, hur beslutsprocessen går till och hur kartläggningen kan användas för planering av undervisningen.

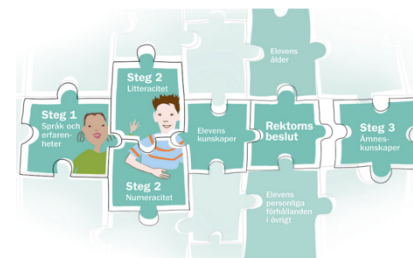
Skolverket

Webbkurs - Kartläggning av nyanlända elevers kunskaper

Målgrupp:

- Rektorer
- Lärare alla kategorier
- Studiehandledare

[Logga in / Skapa konto](#)



Du har inte loggat in. (Logga in)



Skolverket