

Utbildningsdepartementet
103 33 Stockholm

2008-03-17
Dnr 37-2006:696

Statligt finansierade påbyggnadsutbildningar år 2007

Skolverket ska enligt regleringsbrevet för 2007, senast den 1 april 2008 redovisa kommenterad statistik för statligt finansierade påbyggnadsutbildningar.

Skolverket redovisar härmed uppdraget.

På Skolverkets vägnar

Ann Carlson-Ericsson
Avdelningschef
för läroplansfrågor

Björn Berglund
Undervisningsråd

Påbyggnadsutbildningar med statsbidrag 2007

Bakgrund

Den 22 januari 2004 förordnade statsrådet Lena Hallengren en samrådsgrupp för utveckling av kommunala påbyggnadsutbildningar med uppgift att leda arbetet med överföring av vissa utbildningar till statlig finansiering. Samrådsgruppen har den 16 november 2004 till utbildningsdepartementet överlämnat ett förslag om överföring av vissa påbyggnadsutbildningar till statligt finansierade utbildningsformer.

I enlighet med regeringsuppdrag den 16 december 2004 (U2004/5167/SV) utbetalade Skolverket statsbidrag till vissa påbyggnadsutbildningar och kompletterande utbildningar under 2005.

Den 8 september 2005 utfärdade regeringen förordning (2005:676) om statsbidrag till viss påbyggnadsutbildning. Enligt förordningen beslutar Skolverket om fördelning av utbildningar, antal utbildningsplatser och statsbidrag (fördelningsbeslut). Förordningen trädde i kraft den 1 januari 2006. I slutet på verksamhetsåret efter uppföljning av verksamheten beslutar Skolverket om slutligt statsbidrag.

Uppdraget

Skolverket har i regleringsbrevet för 2007 fått i uppdrag att redovisa kommenterad statistik för statligt finansierade påbyggnadsutbildningar. Av redogörelsen ska bland annat framgå hur bidrag har fördelats till olika huvudmän, vilka utbildningar som erhållit statsbidrag, storleken på bidraget samt antalet platser och deltagare. Alla uppgifter om elever ska vara fördelade på ålder och kön.

I denna rapport redovisas statistik över fördelade och nyttjade utbildningsplatser 2005 – 2007 samt statistik över studerande som påbörjade sin utbildning under 2007.

Uppföljning/Uppgiftsinsamling/Metod

Insamling av data för uppföljning sker via enkäter till berörda huvudmän i månadsskiftena februari/mars och september/oktober. Uppgifter samlas in om antal studerande som påbörjat och antal studerande som avbrutit studierna samt de studerandes ålder och kön. Uppgifterna utgör underlag för beräkning av slutligt statsbidrag samt redovisning av detta regeringsuppdrag.

När utbildningsbehovet inte kan tillgodoses genom nationellt fastställda kursplaner kan huvudmannen, styrelsen för utbildningen, fastställa lokala kursplaner. I vissa fall har olika huvudmän fastställt likartade utbildningar. Sådana utbildningar är redovisade var för sig.

Från och med 2007 har begreppet kunskapsområde införts. Utbildning med nationell kursplan hänförs till ett av kunskapsområdena, allmän elbehörighet, barnskötare, elevassistent, tandsköterska, trafiklärare eller yrkesförare. Utbildning med lokal kursplan ska hänföras till ett av kunskapsområdena administration, media, flyg, natur, hantverk, omsorg, handel-service, restaurant-livsmedel, hotell-turism, teknik-industri, kultur, eller transport.

Fördelade och nyttjade utbildningsplatser 2007

Fördelning 2007

I enlighet med förordningen 2005:676 beslutade Skolverket den 29 november 2006 att fördela 1 156 utbildningsplatser till 21 olika påbyggnadsutbildningar med statsbidrag. Ansökningar om att anordna platser för utbildningar avseende olika typer av fordonsförare med lokala kursplaner avslogs eftersom arbetet med nationella kursplaner för yrkesförare - godstransporter (PUN004) pågick och planerades beslutas av Skolverket i mars 2007. Efter beslutet anordnades en särskild ansökningsomgång för PUN004 och beslut om fördelning av 312 platser med start under hösten 2007 togs i slutet på maj 2007.

Sammanlagt fördelades statsbidrag till 22 olika påbyggnadsutbildningar, totalt 1 468 utbildningsplatser, till 40 olika skolhuvudmän. Tio huvudmän tilldelades mer än en utbildning. Samtliga tio tilldelades både yrkesförare - persontransporter, buss samt yrkesförare - gods-transporter (PUN002 resp. PUN004). Utbildningarna skulle påbörjas under 2007. Vissa utbildningar avslutades under 2007 och andra avslutas under 2008.

Jämfört med 2006 minskade antalet utbildningar med 5. Utbildningar som inte längre anordnas är bland annat lokala varianter av förarutbildningar. Utbildningar som tillkommit är bland annat yrkesförare godstransporter (PUN004), möbeltapetsering, möbel och inredningssnickeri samt trädgårdsanläggning 22 veckor.

För 2007 varierade statsbidraget per studieplats mellan 25 000 kronor för elinstallation allmän behörighet och 280 000 kronor för trafikflygare. Statsbidrag per årsstudieplats varierade mellan 39 000 kronor för barnskötare och 280 000 kronor för trafikflygare. Medelvärde per årsstudieplats var 99 418 kronor och medianvärdet per årsstudieplats var 91 000 kronor.

Totalt fördelades 125,3 miljoner kronor till utbildningar som startade år 2007. Av dessa beräknades 76,7 miljoner belasta 2007 och 48,6 miljoner 2008. För utbildningar som startade under 2006 och pågick under 2007 fördelades 42,5 miljoner kronor.

Redovisning av regeringsuppdrag

2007-03-17

3 (9)

Dnr 37-2006:696

Tabell 1a Fördelade utbildningsplatser mm

	Utbildningens startår			Summa fördelade platser
	2005	2006	2007	
Antal huvudmän	33	37	40	
Antal utbildningar	26	27	22	
Antal utbildningsplatser	1 018	1 063	1 468	3 237

Tabell 1b Fördelat statsbidrag

Budgetår	Anslag	Utbildningens startår			Summa fördelat statsbidrag
		2005	2006	2007	
2005	55,7	53,5	-	-	53,5
2006	99,4	43,3	59,9	-	103,2
2007	99,4	-	42,5	76,7	119,2
2008	139,4	-	-	48,6	
	Summa	96,8	104,1	125,3	

Uppföljning 2007

Efter uppföljningen hösten 2007 beslutade Skolverket det slutliga statsbidraget för 2007 till 91,4 miljoner kronor varav 67,1 miljoner avsåg utbildningar som startade år 2007 och 24,3 miljoner utbildningar som startade år 2006 och avslutades under 2007.

Tabell 2a Nyttjade platser mm

	Utbildningens startår			Summa nyttjade platser
	2005	2006	2007	
Antal huvudmän	31	34	38	
Antal utbildningar	25	27	21	
Antal utbildningsplatser	857	915	1 317	3 089

Tabell 2b Slutligt statsbidrag

Budgetår	Anslag	Utbildningens startår			Summa slutligt statsbidrag
		2005	2006	2007 1)	
2005	55,7	45,9	-	-	45,9
2006	99,4	36,6	57,0	-	93,6
2007	99,4	-	24,3	67,1	91,4
2008	139,4	-	-	45,0	
	Summa	82,5	81,3	112,1	

1) Statsbidrag för 2008 för utbildningar som startade under 2007 beräknas enligt uppföljningen hösten 2007 uppgå till 45,0 miljoner kronor. Slutligt statsbidrag beslutas efter uppföljning hösten 2008.

Under 2007 meddelade Jönköpings kommun att den avstår från 16 tilldelade utbildningsplatser för utbildningen yrkesförare godstransporter. En begäran från Strömsunds kommun om att flytta utbildningsstarten för utbildningen Service- och underhåll vindkraftverk till år 2008 avslogs av Skolverket. Kommunen avstod från de 16 tilldelade utbildningsplatserna.

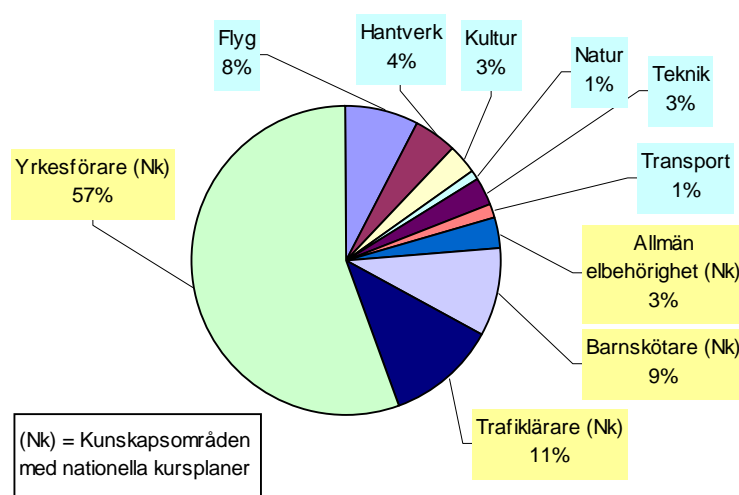
Studerande som påbörjade sin utbildning 2007

Av samtliga studerande återfinns 80 procent på utbildningar med nationella kursplaner. År 2006 och 2005 var motsvarande andel 57 respektive 54 procent. Den stora ökningen mellan

åren 2006 och 2007 beror främst på att lokala varianter av förarutbildningar har ersatts med utbildningen yrkesförare - godstransporter, som har nationella kursplaner.

Andelen studerande inom kunskapsområdet Yrkesförare är den ojämförligt största och utgör 57 procent av de studerande. Antalet studerande inom övriga kunskapsområden varierar mellan 1 och 11 procent.

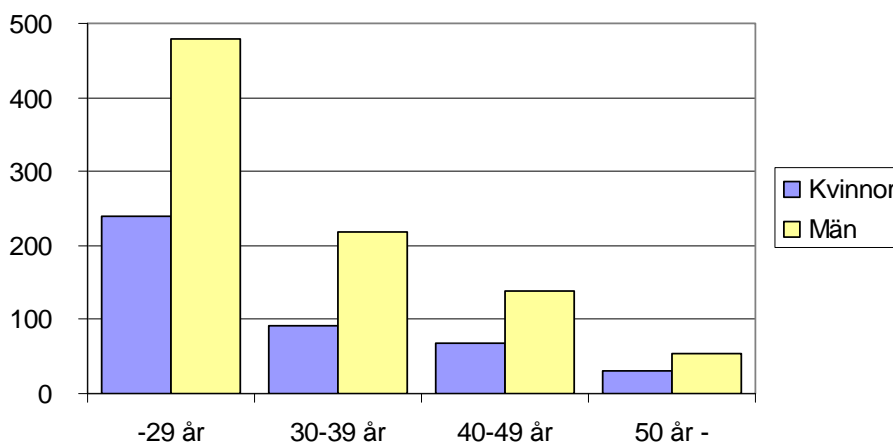
Diagram 2 Andel studerande efter kunskapsområden antagna 2007.



Andelen kvinnor i påbyggnadsutbildningar med statsbidrag är lika stor 2007 som 2006, 33 procent. Jämfört med den totala kommunala vuxenutbildningen är förhållandet det omvända, där kvinnorna utgör cirka två tredjedelar av de studerande.

Genomsnittsåldern är drygt 32 år för både kvinnor och män. 54 procent av de studerande är yngre än 30 år. 56 procent av kvinnorna är yngre än 30 år medan 54 procent av männen är det.

Diagram 1 Antal studerande efter ålder och kön, antagna 2007



Inom möbelpetsering, yrkesvävare och trädgårdsanläggning studerar endast kvinnor och inom sömnad och vävning samt barnskötare är andelen kvinnor 96 respektive 95 procent.

Inom utbildningarna elinstallation allmän behörighet, möbel och inredningssnickeri, bilsystemteknik samt internationell rörsvetsare studerar inga kvinnor.

Tabell 3 Studerande efter kunskapsområde, utbildning ålder och kön

Kunskap- sområde		Studieväg	Antal Studer- ande	%- andel kvin- nor	Kvinnor				Män			
					-29	30-39	40-49	50-	-29	30-39	40-49	50-
Allmän el- behörighet	PUN001	Elinstallation allmän behörighet	46	0	0	0	0	0	10	25	10	1
Barnskötare	WBF001	Barnskötare	119	95	47	42	18	6	4	0	2	0
Flyg	PU0035	Flygtekniker	20	10	2	0	0	0	18	0	0	0
	PU0036	Flygtekniker	32	6	2	0	0	0	29	1	0	0
	PU0038	Trafikflygare	25	16	4	0	0	0	21	0	0	0
	PU0041	Flygtekniker	24	4	1	0	0	0	22	1	0	0
Hantverk	PU0025	Möbelpetsering	6	100	3	0	2	1	0	0	0	0
	PU0027	Sömnad - mode - design - form	16	88	13	1	0	0	2	0	0	0
	PU0029	Möbel och inredningssnickeri	4	0	0	0	0	0	4	0	0	0
	PU0040	Yrkesvävare	10	100	1	1	2	6	0	0	0	0
	PU0062	Sömnad och vävning	23	96	16	3	1	2	1	0	0	0
Kultur	PU0028	Musik	35	57	20	0	0	0	15	0	0	0
	PU0060	Folklig dans, scenisk inriktning	8	88	7	0	0	0	1	0	0	0
Natur	PU0014	Trädgårdsanläggning 22 veckor	14	100	3	4	4	3	0	0	0	0
Teknik	PU0013	Motorcykelmekaniker	14	7	0	0	1	0	7	4	1	1
	PU0030	Bilsystemtekniker	3	0	0	0	0	0	2	0	0	1
	PU0031	Internationell rörsvetsare	19	0	0	0	0	0	16	0	3	0
Trafiklärare	PUN003	Trafiklärare	151	40	34	15	11	0	40	28	15	8
Transport	PU0039	Anläggningsmaskin- teknik	16	25	2	1	1	0	10	2	0	0
Yrkesförare	PUN002	Yrkesförare persontransporter, buss	444	17	28	15	21	12	119	118	93	39
	PUN004	Yrkesförare godstransporter	288	26	55	10	9	0	156	40	15	3
Totalt			1 317	33	239	91	69	30	478	219	139	53

Bilaga 1 visar Skolverkets beslut om fördelning av utbildningsplatser samt statsbidrag per utbildningsplats under åren 2005 - 2007.

Bilaga 2 visar Skolverkets beslut om fördelning av utbildningsplatser och statsbidrag per skolhuvudman och utbildning 2007. Där framgår också slutligt statsbidrag år 2007 för utbildningar som startade år 2007.

Björn Berglund
Undervisningsråd

Redovisning av regeringsuppdrag

2007-03-17

6 (9)

Dnr 37-2006:696

Bilaga 1

*Skolverkets beslut om fördelning av utbildningsplatser samt statsbidrag per utbildningsplats 2005 – 2007,
(40 veckor=1 årsstudieplats)*

	Utbildning	In- rättad	veckor / utb. plats	2005			2006			2007		
				Antal utbild- nings- platser	Bidrag / utbild- nings- plats	Bidrag /års- studie- plats	Antal utbild- nings- platser	Bidrag / utbild- nings- plats	Bidrag /års- studie- plats	Antal utbild- nings- platser	Bidrag / utbild- nings- plats	Bidrag /års- studie- plats
WES117	Dans med folklig inriktning	Lokalt	40,0	8	150 000	150 000	8	100 000	100 000			
WHV101	Yrkesvävare	Lokalt	40,0	10	55 000	55 000	10	55 000	55 000			
WFP145	Transportteknik	Lokalt	40,0	15	100 000	100 000	16	100 000	100 000			
WBP109	Anläggnings-maskinteknik	Lokalt	40,0	16	100 000	100 000	16	95 000	95 000			
WFP131	Motorcykel-mekaniker	Lokalt	40,0	16	60 000	60 000	16	60 000	60 000			
WFP162	Transportteknik	Lokalt	40,0	16	100 000	100 000	16	100 000	100 000			
WFP114	Flygtekniker	Lokalt	57,5	20	81 300	56 557	20	230 000	160 000			
WHV147	Sömnad-mode-grafisk form	Lokalt	60,0	16	90 000	60 000	24	135 000	135 000			
WFP141	Transportteknik	Lokalt	40,0	23	100 000	100 000	24	95 000	95 000			
WFP108	Flygtekniker	Lokalt	60,0	24	82 500	55 000	24	240 000	160 000			
WHV137	Sömnad och vävning	Lokalt	40,0	25	90 000	90 000	24	90 000	90 000			
WFP139	Yrkesförar-utbildning	Lokalt	40,0	28	100 000	100 000	24	95 000	95 000			
WNV145	Trafikflygare	Lokalt	40,0	25	272 000	272 000	25	402 500	402 500			
WFP152	Transportteknik - yrkesförare	Lokalt	40,0	30	100 000	100 000	30	100 000	100 000			
WFP116	Flygtekniker	Lokalt	60,0	32	150 000	100 000	32	240 000	160 000			
WES100	Musik	Lokalt	60,0	32	150 000	100 000	36	150 000	100 000			
WEC001	Elinst. allm behörigh		20,0	40	40 000		40	13 000	26 000			
WOP002	Ambulanssjukv.	Lokalt	40,0	55	70 000	70 000	60	70 000	70 000			
WFP002	Trafiklärare		60,0	189	150 000	100 000	121	150 000	100 000			
WFP001	Persontransp. med buss		9,5	301	50 000	210 526	297	50 000	210 526			
WFP117	Flygmotor-mekaniker	Lokalt	40,0	15	128 000	128 000						
WIP152	Vapenteknisk yrkesutb.	Lokalt	40,0	15	85 000	85 000						
WNP107	Hunddressör	Lokalt	40,0	15	150 000	150 000						
WFP137	Förare tunga fordon	Lokalt	40,0	16	100 000	100 000						
WFP158	Transportteknik	Lokalt	40,0	16	100 000	100 000						
WNV005	Tekniker el-teleteknik		40,0	20	80 000	80 000						
WBF001	Barnskötare		40,0				90	39 000	39 000	156	39 000	39 000
WEC002	Vindkraft	Lokalt	40,0				16	85 000	85 000			
WFP157	Persontransp. med buss (invandrare)	Lokalt	19,5				16	70 000	143 590			
WFP160	Bilsystemteknik	Lokalt	40,0				16	100 000	100 000			
WFP165	Fordonsförare	Lokalt	40,0				16	95 000	95 000			
WIP142	Europeisk rörsvetsare	Lokalt	40,0				16	95 000	95 000			
WHP14	Vårdokumentation med teckenspråksinr.		40,0				30	45 000	45 000			
PU0025	Möbelpapetering	Lokalt	40,0							8	80 000	80 000
PU0060	Folklig dans, scenisk inriktning	Lokalt	40,0							8	100 000	100 000
PU0040	Yrkesvävare	Lokalt	40,0							10	55 000	55 000
PU0030	Bilsystemtekniker	Lokalt	40,0							16	100 000	100 000

Redovisning av regeringsuppdrag

2007-03-17

7 (9)

Dnr 37-2006:696

Forts.

	Utbildning	In- rättad	veckor / utb. plats	2005			2006			2007		
				Antal utbild- nings- platser	Bidrag / utbild- nings- plats	Bidrag /års- studie- plats	Antal utbild- nings- platser	Bidrag / utbild- nings- plats	Bidrag /års- studie- plats	Antal utbild- nings- platser	Bidrag / utbild- nings- plats	Bidrag /års- studie- plats
PU0013	Motorcykel- mekaniker	Lokalt	40,0							14	60 000	60 000
PU0014	Trädgårdsanl. 22 veckor	Lokalt	22,5							16	33 750	60 000
PU0027	Sömnad - mode - design - form	Lokalt	60,0							16	120 000	80 000
PU0031	Internationell Rörsvetsare	Lokalt	40,0							20	95 000	95 000
PU0035	Flygtekniker	Lokalt	40,0							20	165 000	165 000
PU0062	Sömnad och vävning	Lokalt	40,0							24	90 000	90 000
PU0038	Trafikflygare	Lokalt	40,0							25	280 000	280 000
PU0039	Anläggnings- maskinteknik	Lokalt	20,0							16	47 500	92 000
PU0036	Flygtekniker	Lokalt	40,0							32	165 000	165 000
PUN001	Elinst. allmän behörighet		20,0							46	25 000	50 000
PUN003	Trafiklärare		60,0							157	150 000	100 000
PUN002	Yrkesförare , buss		15,0							480	50 625	50 625
PUN004	Yrkesförare godstransp.		40,0							312	100 000	100 000
PU0019	Service - underhåll, vindkraft	Lokalt	40,0							16	80 000	80 000
PU0029	Möbel- och inredningssnickeri	Lokalt	40,0							16	80 000	80 000
PU0037	Flygtekniker	Lokalt	40,0							24	165 000	165 000
PU0028	Musik	Lokalt	60,0							36	150 000	100 000
TOTALT				1 018			1 063			1 468		

Redovisning av regeringsuppdrag

2007-03-17

8 (9)

Dnr 37-2006:696

Bilaga 2

Skolverkets beslut om fördelning av utbildningsplatser och statsbidrag per skolhuvudman och utbildning 2007 och 2008 samt beslut om slutligt statsbidrag år 2007 för utbildningar som startade år 2007.

Huvudman		Utbildning	Utbildningsplatser	Fördelat statsbidrag för 2007	Fördelat statsbidrag för 2008	Kvarvarande elever	%-andel kvinnor	Slutligt bidrag för 2007
Upplands-Väsby	PU0040	Yrkesvävare	10	275 000	275 000	10	100	247 500
Värmdö	PUN003	Trafiklärare	16	800 000	1 600 000	16	31	720 000
Haninge	PUN002	Yrkesförare persontransporter, buss	24	1 215 000	0	24	13	1 215 000
Tyresö	PUN004	Yrkesförare godstransporter	24	1 200 000	1 200 000	24	25	1 140 000
Stockholm	WBF001	Barnskötare	60	1 755 000	585 000	23	87	403 650
Nyköping	PU0035	Flygtekniker	20	1 100 000	1 100 000	20	10	1 485 000
Eskilstuna	PUN002	Yrkesförare persontransporter, buss	24	1 215 000	0	24	8	1 215 000
	PUN004	Yrkesförare godstransporter	24	1 200 000	1 200 000	24	25	1 080 000
Norrköping	PUN002	Yrkesförare persontransporter, buss	48	2 430 000	0	43	12	2 176 875
	PUN004	Yrkesförare godstransporter	36	1 800 000	1 800 000	36	19	1 710 000
Motala	PU0013	Motorcykelmekaniker	14	420 000	420 000	14	7	420 000
Jönköping	PUN004	Yrkesförare godstransporter	16	800 000	800 000	.		0
Eksjö	PU0031	Internationell rörsvetsare	20	950 000	950 000	19	0	902 500
Alvesta	PUN002	Yrkesförare persontransporter, buss	46	2 328 750	0	46	28	2 328 750
	PUN004	Yrkesförare godstransporter	34	1 700 000	1 700 000	34	21	1 530 000
	WBF001	Barnskötare	32	624 000	624 000	32	100	592 800
Ljungby	PU0025	Möbeltapetring	8	640 000	0	6	100	480 000
Kalmar	PUN004	Yrkesförare godstransporter	20	1 000 000	1 000 000	20	30	700 000
Nybro	PUN002	Yrkesförare persontransporter, buss	32	1 620 000	0	24	33	1 215 000
	PUN003	Trafiklärare	25	2 500 000	1 250 000	25	44	2 093 750
Skurup	PUN002	Yrkesförare persontransporter, buss	34	1 721 250	0	21	48	1 063 125
	PUN004	Yrkesförare godstransporter	12	600 000	600 000	12	17	540 000
Osby	WBF001	Barnskötare	10	195 000	195 000	10	100	185 250
Klippan	PUN004	Yrkesförare godstransporter	8	400 000	400 000	8	25	320 000
Hässleholm	PUN001	Elinstallation allmän behörighet	26	650 000	0	26	0	650 000
Karlsborg	PUN002	Yrkesförare persontransporter, buss	24	1 215 000	0	23	17	1 164 375
	PUN003	Trafiklärare	16	1 600 000	800 000	16	44	1 994 286
	PUN004	Yrkesförare godstransporter	24	1 200 000	1 200 000	24	17	1 140 000
Tibro	PU0029	Möbel och inredningssnickeri	16	640 000	640 000	4	0	149 714
Göteborg	PUN004	Yrkesförare godstransporter	36	1 800 000	1 800 000	36	19	1 530 000
Borås	PUN001	Elinstallation allmän behörighet	20	500 000	0	20	0	500 000

Redovisning av regeringsuppdrag

2007-03-17

9 (9)

Dnr 37-2006:696

Forts.

Huvudman		Utbildning	Utbildningsplatser	Fördelat statsbidrag för 2007	Fördelat statsbidrag för 2008	Kvarvarande elever	%-andel kvinnor	Slutligt bidrag för 2007
Åmål	PUN002	Yrkesförare persontransporter, buss	32	1 620 000	0	32	22	1 620 000
Skara	PU0062	Sömnad och vävning	24	1 080 000	1 080 000	23	96	983 250
Örebro	PUN002	Yrkesförare persontransporter, buss	30	1 518 750	0	30	0	1 518 750
	PUN003	Trafiklärare	40	3 000 000	3 000 000	40	38	3 550 000
	PUN004	Yrkesförare godstransporter	20	1 000 000	1 000 000	20	50	650 000
Västerås	PU0030	Bilsystemtekniker	16	800 000	800 000	3	0	142 500
	PU0036	Flygtekniker	32	1 760 000	1 760 000	32	6	2 508 000
	PU0038	Trafikflygare	25	2 500 000	2 500 000	25	16	3 325 000
	PUN002	Yrkesförare persontransporter, buss	36	1 822 500	0	31	0	1 569 375
	PUN003	Trafiklärare	24	2 400 000	1 200 000	20	45	1 700 000
	PUN004	Yrkesförare godstransporter	18	900 000	900 000	10	30	475 000
Dalarnas_län	PU0028	Musik	36	1 800 000	3 600 000	35	57	1 637 500
	PU0060	Folklig dans, scenisk inriktning	8	400 000	400 000	8	88	374 286
Rättvik	PU0014	Trädgårdsanläggning 22 veckor	16	540 000	0	14	100	472 500
Falun	WBF001	Barnskötare	30	585 000	585 000	30	97	555 750
Sandviken	PU0027	Sömnad - mode - design - form	16	640 000	1 280 000	16	88	640 000
Västernorr_LT	PUN002	Yrkesförare persontransporter, buss	24	1 215 000	0	15	7	759 375
	PUN004	Yrkesförare godstransporter	16	800 000	800 000	16	44	748 571
Kramfors	WBF001	Barnskötare	24	702 000	234 000	24	92	544 886
Strömsund	PU0019	Service - underhåll, vindkraft	16	640 000	640 000	.		0
Vännäs	PU0039	Anläggningsmaskinteknik	16	380 000	380 000	16	25	743 714
	PUN002	Yrkesförare persontransporter, buss	36	1 620 000	0	35	20	1 771 875
	PUN003	Trafiklärare	18	1 350 000	1 350 000	18	50	1 575 000
	PUN004	Yrkesförare godstransporter	24	1 200 000	1 200 000	24	25	1 140 000
Vilhelmina	PUN002	Yrkesförare persontransporter, buss	18	911 250	0	18	22	911 250
Lycksele	PUN003	Trafiklärare	18	1 350 000	1 350 000	16	25	1 400 000
Luleå	PU0041	Flygtekniker	24	1 320 000	1 320 000	24	4	1 866 857
Sydnärkes utb. förbund	PUN002	Yrkesförare persontransporter, buss	36	1 822 500	0	36	6	1 180 284
VBU, Ludvika	PUN002	Yrkesförare persontransporter, buss	36	1 822 500	0	36	28	1 822 500
Totalt			1 468	73 593 500	45 518 000	1 317	33	67 078 798