

## Barn och personal i familjedaghem hösten 2008

*Familjedaghemmen fortsätter att minska i antal. I oktober 2008 gick knappt 25 000 barn i familjedaghem. Det var bara en tredjedel så många som för tio år sedan. Av alla 1–5-åringar fanns 4 procent i familjedaghem 2008. Att skolbarn är inskrivna i familjedaghem är ovanligt. Antalet inskrivna barn per dagbarnvårdare har minskat under många år och var 4,8 år 2008. Familjedaghemmen är ojämnt fördelade över landet. De är vanligast i glesbygdskommuner och ovanligast i storstäder.*

### Vad är ett familjedaghem?

I familjedaghem tar en dagbarnvårdare emot barn i sitt eget hem. Familjedaghem kan sägas vara ett komplement till förskola och fritidshem.

Kommunerna är enligt skollagen skyldiga att ordna plats i förskoleverksamhet (dvs. förskola eller familjedaghem) eller skolbarnsomsorg (dvs. fritidshem eller familjedaghem) om föräldrarna förvärvsarbetar, studerar eller om barnet har ett eget behov. Sedan 2001–2002 omfattar skyldigheten även förskoleverksamhet för barn till arbetslösa eller föräldralediga.

I skollagen ställs även kvalitetskrav. De gäller bland annat barngruppernas storlek och sammansättning samt personalens kompetens. Förskolans läroplan (Lpfö98) ska vara vägledande för familjedaghemmen.

### Minskningen fortsätter

Det har aldrig gått så få barn i familjedaghem som nu. Antalet barn i familjedaghem nådde en topp 1988 med 173 000 inskrivna barn<sup>1</sup>. Sedan dess har barnantalet minskat för varje år. Minskningen hänger samman med förskolans och fritidshemmens utbyggnad.

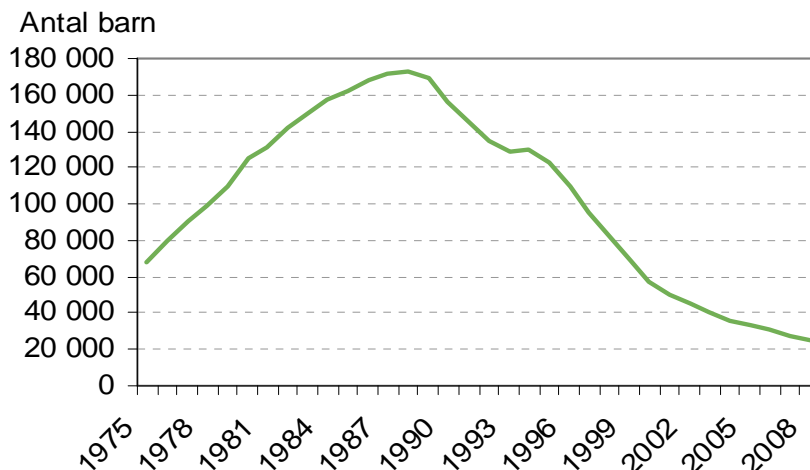
Hösten 2008 gick 24 700 barn i familjedaghem. Det är en minskning med 11 procent jämfört med året innan. Minskningen av antalet barn i familjedaghem har skett successivt under en lång tid. År 1998 fanns det mer än tre gånger så många barn i familjedaghem som det gjorde 2008. För tio år sedan var antalet barn i familjedaghem 82 000. Nedgången har ägt rum i alla åldersgrupper.

Totalt går 4 procent av alla 1–5-åringar i familjedaghem, jämfört med 5 procent 2007. År 1998 var andelen 12 procent.

Antalet familjedaghem fortsätter att minska i samma takt som antalet inskrivna barn. Hösten 2008 fanns knappt 5 000 verksamheter jämfört med drygt 5 500 året innan. År 1998 fanns det 14 600 familjedaghem.

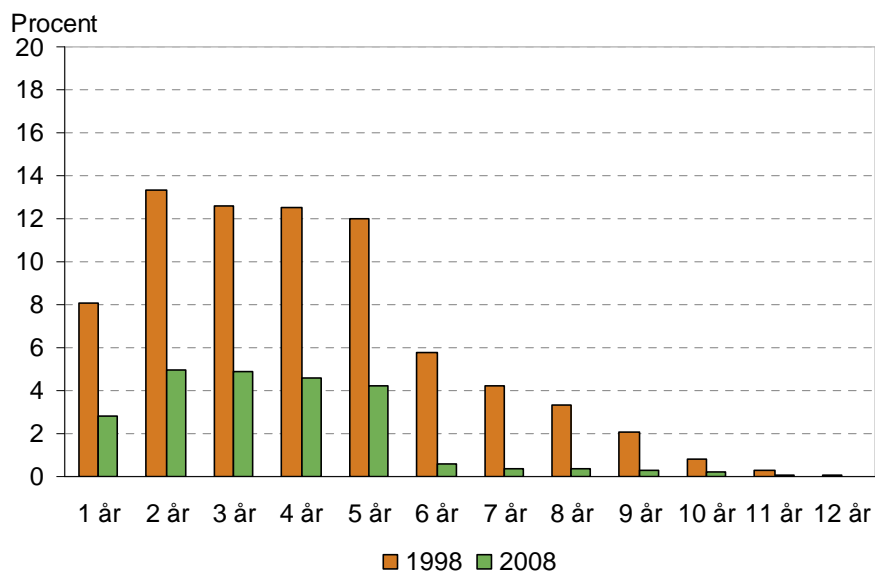
---

<sup>1</sup> SCB, Förskolor, fritidshem och familjedaghem den 31 december 1988 (S 10 SM 8901)

**Diagram 1. Antal inskrivna barn 0–12 år i familjedaghem 1975–2008**

### Nästan bara yngre barn

Det är framför allt de yngre barnen som går i familjedaghem. Av alla barn i familjedaghem är nio av tio mellan 1 och 5 år. Det är ovanligt att skolbarn går i familjedaghem. Knappt en halv procent av 6–9-åringarna är inskrivna. Bland 10–12-åringarna är andelen ännu lägre. Totalt finns det endast knappt 2 000 6–12-åringar i familjedaghem.

**Diagram 2. Andel (%) barn i olika åldrar inskrivna i familjedaghem 1998 och 2008**

### Få barn med annat modersmål

Det är tre gånger så vanligt att barn i förskolan har ett annat modersmål än svenska, som att barn i familjedaghem har det. I familjedaghemmen har 6 procent av barnen ett annat modersmål jämfört med 17 procent i förskolan.

Variationerna mellan kommungrupperna är stora. I storstäderna har 15 procent av 1–5-åringarna i familjedaghem annat modersmål än svenska medan andelen i glesbygdskommuner och gruppen ”övriga kommuner med 12 500–25 000 invånare” är 3 procent.

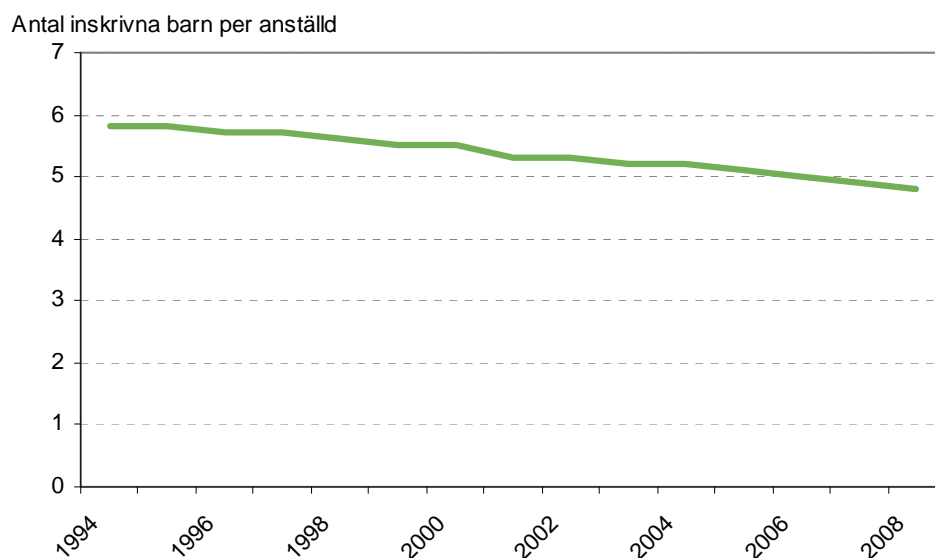
Det är också vanligare att barnen får modersmålsstöd i förskolan. 18 procent av förskolebarnen som har ett annat modersmål än svenska får stöd i sitt modersmål i förskolan jämfört med 4 procent av motsvarande barn i familjedaghem. Trots att 170 kommuner har barn med annat modersmål än svenska i familjedaghem ges stöd i modersmålet endast i 15 kommuner.

### Ökad personaltäthet

En dagbarnvårdare har i princip ensamt ansvar för en barngrupp. För familjedaghemmen blir därför antalet barn i gruppen ett mått både på gruppstorlek och på personaltäthet (mätt som antalet barn per anställd). I genomsnitt går det 4,8 barn per dagbarnvårdare. Det är en marginell skillnad jämfört med 2007 då antalet i genomsnitt var 4,9. Men antalet barn per dagbarnvårdare har minskat årligen under en lång tid. År 1998 var antalet 5,6.

Nästan hälften av familjedaghemmen har barngrupper med 5–6 barn och 36 procent har barngrupper med 1–4 barn. Endast 5 procent av familjedaghemmen har barngrupper med fler än 8 barn.

**Diagram 3. Antal inskrivna barn i familjedaghem per anställd 1994–2008**



### Sju av tio har utbildning för arbete med barn

Andelen dagbarnvårdare med utbildning för arbete med barn är 71 procent. Det är samma andel som året innan. Den vanligaste utbildningen är barnskötarutbildningen, som 37 procent har. Drygt 3 procent har pedagogisk högskoleutbildning.

Totalt arbetar 5 100 dagbarnvårdare i familjedaghem. Av dem finns 84 procent i kommunala familjedaghem och 16 procent i familjedaghem i enskild regi.

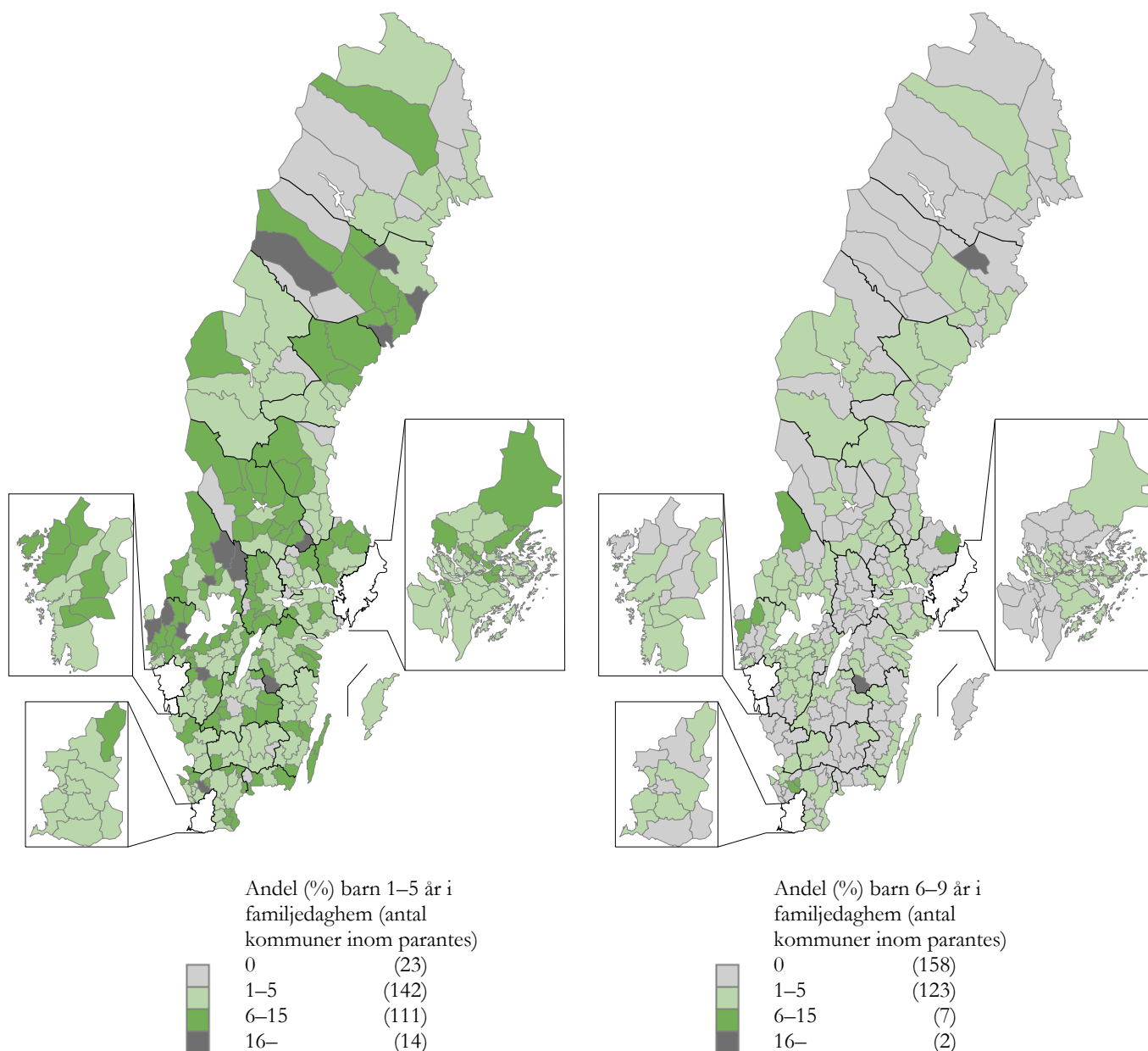
Av alla dagbarnvårdare är 25 män. Det är mindre än en halv procent.

## Regionala skillnader

Familjedaghemmen är ojämnt fördelade över landet. De är vanligast i glesbygdskommuner. Glesbygdskommunerna har i genomsnitt 8 procent av 1–5-åringarna och 2 procent av 6–9-åringarna i familjedaghem. Det kan jämföras med storstäderna där motsvarande andelar är 2 respektive 0 procent.

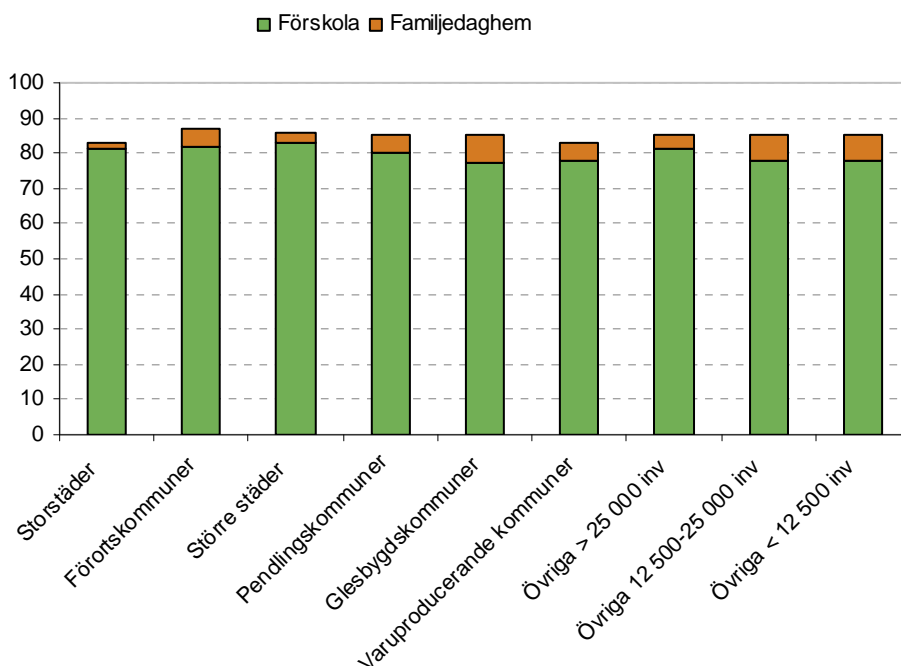
Skillnaderna mellan kommunerna är stora. Det finns 23 kommuner som inte har några 1–5-åringar i familjedaghem, medan någon kommun har en tredjedel av sina 1–5-åringar och en femtedel av sina 6–9-åringar i familjedaghem.

**Figur 1: Kommuner med familjedaghem efter andel inskrivna barn 1–5 år och 6–9 år**



Fördelningen mellan förskola och familjedaghem ser olika ut i olika delar av landet. Större städer har högst andel barn 1–5 år i förskola och låg andel i familjedaghem, medan det omvända gäller för glesbygdskommuner.

**Diagram 4. Andel (%) barn 1–5 år inskrivna i förskola respektive familjedaghem per kommungrupp 2008**



### Familjedaghem i enskild regi ökar

Andelen enskilda familjedaghem har ökat kontinuerligt sedan 1990-talet. Omkring 15 procent av familjedaghemmen drivs i enskild regi. Det är en liten ökning jämfört med 2007. För tio år sedan, år 1998, var andelen 3 procent. Trots att andelen har ökat är det endast 50 kommuner som har familjedaghem drivna i enskild regi. Mer än hälften av dessa ligger i förortskommuner och var tredje i storstäderna medan glesbygdskommuner och kommungruppen ”övriga kommuner med färre än 12 500 invånare” inte har några alls.

### Skillnader i kvalitet hos kommunala och enskilda familjedaghem

Det finns vissa skillnader i viktiga kvalitetsindikatorer mellan kommunala och enskilda familjedaghem.

Antalet barn per dagbarnvårdare är i genomsnitt något större i de enskilda familjedaghemmen än i de kommunala (5,2 barn jämfört med 4,7).

Tidigare har det varit vanligare att barn med annat modersmål än svenska har fått modersmålsstöd i kommunala familjedaghem än i enskilda. Så är det inte längre. Drygt 4 procent av alla barn med annat modersmål än svenska får modersmålsundervisning, oavsett om familjedaghemmet är kommunalt eller enskilt. De enskilda

familjedaghemmen har dock fortfarande en högre andel barn med ett annat modersmål än svenska.

Den största skillnaden gäller dock personalens utbildning. Medan 9 procent av dagbarnvårdarna i enskilda familjedaghem har en pedagogisk högskoleutbildning är andelen i kommunala familjedaghem 2 procent. Även andelen barnskötare är högre i enskilda familjedaghem (42 procent jämfört med 36 procent). I de enskilda familjedaghemmen saknar 36 procent av dagbarnvårdarna utbildning för arbete med barn, jämfört med 27 procent i de kommunala.

Dagbarnvårdare i enskilda familjedaghem har alltså längre utbildning än dagbarnvårdare i kommunala familjedaghem. I förskolan går skillnaden åt motsatt håll. Där är personalen i kommunal verksamhet mer välutbildad än personalen i enskild verksamhet.

### **Tabeller på Skolverkets webbplats**

På Skolverkets webbplats ([www.skolverket.se](http://www.skolverket.se)) finns statistik om familjedaghem för åren 1997–2008 på riks- läns- och kommunnivå under länken ”Statistik”. Uppgifterna i promemorian är hämtade från dessa tabeller.