

Elever och studieresultat i sfi läsåret 2007/08

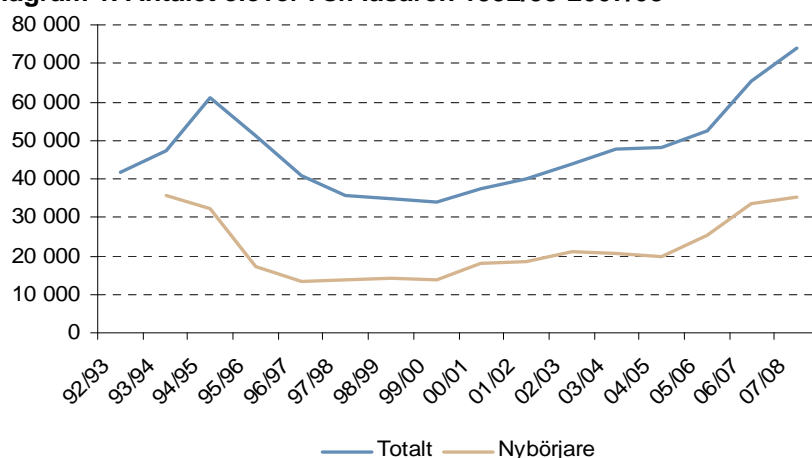
Kursplanen för svenskundervisning för invandrare (sfi) inrymmer tre olika studievägar om vardera två kurser. Sfi 1 består av kurs A och B, Sfi 2 består av kurs B och C och Sfi 3 består av kurs C och D. Två av kurserna finns i mer än en studieväg. Beroende på studieväg kan var och en av dessa två kurser, kurs B och kurs C, vara antingen nybörjarkurs eller fortsättningskurs. Oavsett om kursen är nybörjarkurs eller fortsättningskurs är kursmålen desamma, men kursen får olika utformning beroende på elevens kunskaper i svenska vid kursstarten och vald studieväg. Kursplanen är utformad för att kunna möta individer med olika utbildningsbakgrund, förutsättningar och studiemål. I Sfi 1 är målen anpassade till invandrare som är analfabeter eller kortutbildade. Sfi 2 och 3 har snabbare studietakt och mer avancerade mål. Kursplanen för sfi är sedan 2007 en mer renodlad språkkursplan. Samhällsinformationen som tidigare ingick i sfi har lyfts ur och läs- och skrivinläringen som tidigare skedde inom grundläggande vuxenutbildning ska numera ske inom ramen för sfi.

Promemorians första avsnitt avser elever som varit inskrivna i sfi någon gång under läsåret 2007/08. Det andra avsnittet avser studieresultat för nybörjare i sfi läsåret 2005/06 fram t.o.m. läsåret 2007/08.

1. Elever

Läsåret 2007/08 deltog knappt 74 000 elever i sfi vilket är drygt 8 700 (+13%) fler än föregående läsår och det högsta antalet elever som har uppmätts någonsin. Antalet elever har ökat varje läsår sedan läsåret 2000/01. Av eleverna var 35 200 nybörjare i sfi. Övriga 38 800 elever började sfi ett eller flera läsår tidigare. Antalet nybörjare i sfi var det högsta antalet sedan läsåret 1993/94 då antalet nybörjare var 35 500.

Diagram 1. Antalet elever i sfi läsåren 1992/93-2007/08



Utgår man från den högsta studieväg eleven studerade på under läsåret så studerade 14 procent på studieväg 1, 39 procent på studieväg 2 och 47 procent på studieväg 3.

259 kommuner hade elever i sfi läsåret 2007/08 vilket är 8 fler än läsåret dessförinnan. Sfi är en liten verksamhet i många kommuner. I 63 kommuner var elevantalet under 50, i 18 kommuner var elevantalet lägre än 25. Bara 122 kommuner eller kommunalförbund hade fler än 100 elever 2007/08.

Av samtliga elever var 22 900 (31 %) flyktingar, 800 (1 %) tillståndssökande och 50 300 (68 %) övriga invandrare. Andelen flyktingar ökade med drygt 2 procentenheter jämfört med läsåret innan. Det är det andra läsåret i följd som andelen ökade. Flyktingandelen hade fram till läsåret 2005/06 minskat kontinuerligt sedan läsåret 1993/94, då de uppgick till 72 procent. Med flykting avses en person som efter att ha beviljats uppehållstillstånd mottagits i kommunen och som kommunen har rätt att erhålla ersättning för enligt statsbidragsbestämmelserna för mottagande av flyktingar i kommunen. Med tillståndssökande avses utländsk medborgare som sökt uppehållstillstånd för bosättning i Sverige och som ännu inte erhållit beslut. Med övriga invandrare avses elever i sfi som inte är flyktingar eller tillståndssökande.

Av det totala antalet elever läsåret var 56 procent kvinnor och 44 procent män. Andelen kvinnor minskade med ungefär 1 procentenhet jämfört med föregående läsår. Andelen kvinnor de två senaste läsåren var därmed lite lägre jämfört med de fem läsåren dessförinnan då andelen kvinnor har legat omkring 60 procent. Andelen kvinnor har ökat sedan mitten av 90-talet, läsåret 1994/95 var andelen 52 procent.

Elevernas medianålder var 32 år läsåret 2007/08. 18 procent av eleverna var yngre än 25 år och 14 procent var 45 år eller äldre. Kvinnor och män i sfi hade samma medelålder, 33 år.

Arabiska det vanligaste modersmålet

Bland eleverna var arabiska det absolut vanligaste modersmålet. 18 300 elever (25 %) hade detta språk som modersmål. Därefter följer thailändska och somaliska (4 300 elever vardera), polska (4 200 elever), spanska (3 300 elever) och kurdiska/nordkurdiska (3 200 elever). Ungefär 81 procent av eleverna hade något av de 20 största språken som modersmål. Bland de resterande eleverna var 120 språk representerade. Många av dessa språk talas bara av enstaka elever. 75 språk talas av färre än 50 elever och 10 språk talas bara av en elev vardera.

De språk som ökade mest bland de 20 största modersmålen mellan läsåren 2006/07 och 2007/08 var rumänska med en ökning på 108 procent eller 500 elever följt av arabiska och tyska med en ökning på 35 respektive 29 procent.

Andelen kvinnor varierade också mellan de 20 största språkgrupperna. Bland de elever som hade thailändska som modersmål uppgick andelen kvinnor till hela 96 procent medan andelen kvinnor som hade engelska som modersmål endast var knappt 40 procent.

Utbildningsbakgrunden varierar mellan elever med olika modersmål

De enda uppgifter som finns om sfi-elevernans utbildningsbakgrund är antalet utbildningsår i hemlandet, vilket är ett grovt mått på tidigare utbildning. Ungefär 60 procent av eleverna har minst en 10-årig utbildning sedan tidigare, 16 procent har en utbildning sedan tidigare som är 7-9-årig och knappt 24 procent har en utbildning sedan tidigare som är 6 år eller kortare. Jämfört med föregående läsår har andelen med en minst 10-årig utbildning minskat med två procentenheter medan andelen med en utbildning som är 6 år eller kortare har ökat med två procentenheter.

Utbildningsbakgrunden varierar mellan elever med olika modersmål. Bland de 20 största modersmålen i sfi hade över 88 procent av eleverna med polska som modersmål en utbildning som är 10 år eller längre medan endast 17 procent av eleverna med somaliska hade en utbildning som är minst 10 år.

2. Studieresultat

Sfi är en skolform där eleverna kan påbörja och avsluta utbildningen när som helst under året. Undervisning för en elev med rätt till sfi ska finnas att tillgå så snart som möjligt. Om det inte finns särskilda skäl ska undervisningen kunna påbörjas inom tre månader. Undervisningen bör bedrivas kontinuerligt under hela året, endast med uppehåll för semester. Eftersom eleven börjar studierna på sin språkliga nivå och avslutar dem när målen för utbildningen har uppnåtts, kan studietiden variera kraftigt.

63 procent av nybörjarna 2005/06 fick godkänt på någon kurs

För att bedöma resultaten i sfi måste en grupp elever som börjat under samma tidsperiod följas under relativt lång tid. Varje kurs kan enligt kursplanen för sfi utgöra den avslutande kursen. I den senaste nybörjargruppen i sfi som kan följas i två år efter startåret, 26 100 nybörjare läsåret 2005/06, hade 63 procent fått godkänt på någon kurs t.o.m. läsåret 2007/08. Det är ungefär samma andel som nybörjarna 2004/05 och 2003/04. Drygt hälften av dem som fick godkänt på någon kurs hade fått det på den högsta nivån dvs. studieväg 3, kurs D.

Tabell 1. Studieresultat två år efter startåret för nybörjare läsåret 2003/04-2005/06

Läsår	Antal nybörjare	därav andel (%) som två år efter startåret			fortsätter utb. nästa läsår ¹
		fått godkänt på kurs 3D	fått godkänt på någon lägre kurs	avbrutit utb./ studieuppehåll	
2003/04	23 330	32,7	30,3	34,0	3,0
2004/05	21 615	32,8	29,1	34,9	3,1
2005/06	26 145	32,5	30,6	34,1	2,7

¹ Eleven är inte registrerad för kursavslut eller avbrott/studieuppehåll och antas därmed fortsätta i sfi nästa läsår.

Andelen som avbrutit utbildningen var 34 procent. Andelen nybörjare som inte hade fått godkänt på någon kurs och som heller inte var registrerade för avbrott/studieuppehåll uppgick till 3 procent.

Sambandet mellan tidigare utbildning och resultat i sfi är starkt

Drygt 44 procent av nybörjarna 2005/06 med en minst 13-årig tidigare utbildning fick godkänt på sfi 3, kurs D inom två och ett halvt år mot knappt 20 procent av dem som hade en högst 6-årig utbildning och drygt 20 procent av dem med en 7-9-årig utbildning. Vid jämförelser mellan elever med olika utbildningsbakgrund är det värt att notera att elever med kort utbildningsbakgrund inte alltid har samma förutsättningar att snabbt lära sig det svenska språket. Elever med kort utbildningsbakgrund måste ofta först delta i läs- och skrivinlärning och inlärningstiden kan därmed bli längre.

Studieresultatet varierar också mellan olika åldersgrupper och språkgrupper. Mönstret är relativt likartat mellan åren. Yngre elever får godkänt i högre grad än äldre elever och elever med vissa modersmål får godkänt i större utsträckning än andra. Detta hänger samman både med olikheter i utbildningsbakgrund mellan elever från olika delar av världen och att de språkliga skillnaderna gentemot svenskan är större eller mindre. Ungefär 55 procent av eleverna med ryska som modersmål fick godkänt på sfi 3, kurs D inom två och ett halvt år, vilket är den högsta andelen bland de tio språkgrupper som hade störst antal nybörjare 2005/06. Därefter följer bosniska/kroatiska/serbiska, persiska och polska med ungefär 42 procent, 39 procent respektive 33 procent. Lägst andel med godkänt efter i genomsnitt två och ett halvt år hade elever med somaliska som modersmål, 21 procent.

Riktmärket för hur många undervisningstimmar som behövs för att uppnå godkänt resultat i sfi (studieväg 3, kurs D) är 525 timmar. Denna tid kan överskridas eller underskridas beroende på vad den enskilde eleven behöver för att klara kursens mål. I genomsnitt hade nybörjarna 2005/06, som godkännts enligt sfi 3, kurs D t.o.m. 2007/08, deltagit i 418 timmars undervisning. För nybörjarna 2004/05 och 2003/04 var motsvarande siffra 396 respektive 389 timmar. På grund av studieuppehåll och olika studieintensitet varierar antalet timmar betydligt bland de elever som blir godkända.

Stor variation i andelen godkända mellan kommunerna

Variationen mellan kommunerna i andelen som hade fått godkänt enligt studieväg 3, kurs D efter i genomsnitt två och ett halvt år var stor. Om jämförelsen begränsas till de kommuner som hade mer än 100 nybörjare 2005/06 varierade andelen med godkänt betyg mellan 18 och 52 procent. Samma jämförelse visar att andelen lågutbildade (med högst sex års utbildning från hemlandet) varierade mellan 3 och 40 procent. I den kommun där flest fick godkänt var andelen lågutbildade 37 procent.

Tabeller på Skolverkets webbplats

Tabellerna som uppgifterna är hämtade från finns på Skolverkets webbplats (www.skolverket.se) under ”Statistik”. Där finns Sveriges officiella statistik om elever och studieresultat i sfi för läsåret 2007/08 på riksnivå samt statistik på läns- och kommunnivå.