

Pedagogisk personal i skola och vuxenutbildning läsåret 2008/09

I denna promemoria beskrivs Skolverkets statistik om pedagogisk personal läsåret 2008/09. Skolformer som ingår är förskoleklass, grundskola, obligatorisk särskola, specialskola, gymnasieskola, gymnasiesärskola, kommunal vuxenutbildning, särvtv, svenskundervisning för invandrare och kompletterande utbildningar.

Undervisningen i skolan, ska enligt skollagen, bedrivas av lärare, förskollärare eller fritidspedagoger som har en utbildning som är avsedd för den undervisning de i huvudsak ska bedriva. Undantag får göras endast om personer med sådan utbildning inte finns att tillgå eller det finns något annat särskilt skäl med hänsyn till eleverna.

Uppgifterna är insamlade under hösten 2008 och avser den vecka då 15 oktober infaller och speglar läsåret 2008/09. Statistiken presenteras uppdelat på kön, utländsk bakgrund, anställningsform, tjänstgöring och andel som har pedagogisk högskoleexamen¹. Dessutom redovisas för de flesta skolformerna även lärartäthet.

Promemorian inleds med ett avsnitt som sammanfattar lärarstatistiken totalt i samtliga skolformer, därefter följs ett avsnitt i respektive skolform som beskriver skolformens lärarstatistik. Avslutningsvis finns ett prognosavsnitt som beskriver elevutvecklingen och behovet av lärare.

¹ Med pedagogisk högskoleexamen menas de lärare som har lärarexamen, förskollärarexamen eller fritidspedagogeexamen och som fått examensbevis utfärdat (med dessa har likställts personer som tidigare förklarats behöriga till statligt reglerade lärartjänster och personer som haft förordnande som behörig lärare).

Innehållsförteckning

Samtliga skolformer	3
165 800 tjänstgör i skola och vuxenutbildning	3
Huvudsaklig tjänstgöring eller heltidstjänst.....	4
Högst andel lärare med lärarexamen i särsvux	5
Lärartätheten varierar	5
Förskoleklass	6
Antal anställda minskar.....	6
Personal med förskollärarexamen minskar.....	6
Lägre personaltäthet.....	7
Många arbetar integrerat.....	8
Grundskolan.....	8
Antalet lärare har minskat.....	9
Nästan nio av tio har lärarexamen.....	9
Den högsta lärartätheten sedan början av 90-talet.....	10
Utlandsfödda lärare ökar	11
Studie- och yrkesvägledare	11
Obligatorisk särskola.....	11
Nio av tio har lärarexamen.....	13
Hög andel examinerade lärare i kommunala skolor.....	13
Specialskolan	13
Andelen lärare med specialpedagogisk examen minskar.....	14
Två elever per lärare.....	15
Drygt var femte lärare är man.....	15
Gymnasieskolan.....	15
Fler lärare i gymnasieskolan än någonsin	16
Ökat antal lärare med lärarexamen i fristående skolor	16
Oförändrad lärartäthet	18
Fler utlandsfödda lärare	18
9 av 10 speciallärare/specialpedagoger har lärarexamen	19
Studie- och yrkesvägledare fler i kommunala skolor	19
Gymnasiesärskola.....	19
Lägre lärartäthet	20
Ätta av tio har lärarexamen	20
Högre andel examinerade lärare i kommunala skolor	21
Kommunal vuxenutbildning (komvux)	21
Antalet lärare har minskat.....	22
78 procent har lärarexamen.....	22
Färre studie- och yrkesvägledare sedan läsåret 2005/06	23
Särsvux.....	23
Liten ökning av lärare	24
Nästan nio av tio har lärarexamen.....	24
Svenskundervisning för invandrare (sfi).....	25
Antalet lärare har ökat.....	25
Sju av tio har lärarexamen	25
Kompletterande utbildningar	26
Oförändrat antal heltidstjänster.....	27
Prognoser och regionala tabeller	27
Brist på förskollärare och yrkeslärare.....	28
Risk för överskott på lärare i allmänna ämnen	29
Regionala tabeller.....	29
Tabeller på Skolverkets webbplats	30

Samtliga skolformer

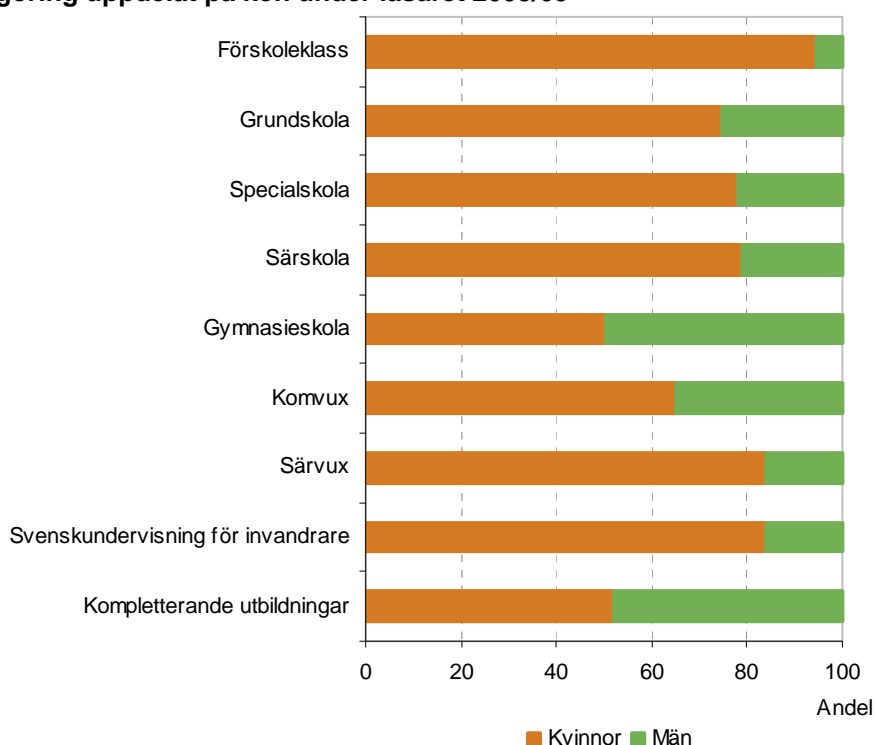
165 800 tjänstgör i skola och vuxenutbildning

I skola och vuxenutbildning tjänstgör 165 800 personer (motsvarande 144 600 heltidstjänster), 70 procent är kvinnor och 30 procent är män. Flest har sin huvudsakliga tjänstgöring inom grundskolan (61 procent), därefter har var fjärde sin huvudsakliga tjänstgöring inom gymnasieskolan.

Könsfördelningen är ojämn med undantag för personalen i gymnasieskolan och bland personalen i kompletterande utbildningar, se figur 1. I övriga skolformer är det fler kvinnor än män. I förskoleklass finns endast 5 procent män och resterande 95 procent är kvinnor.

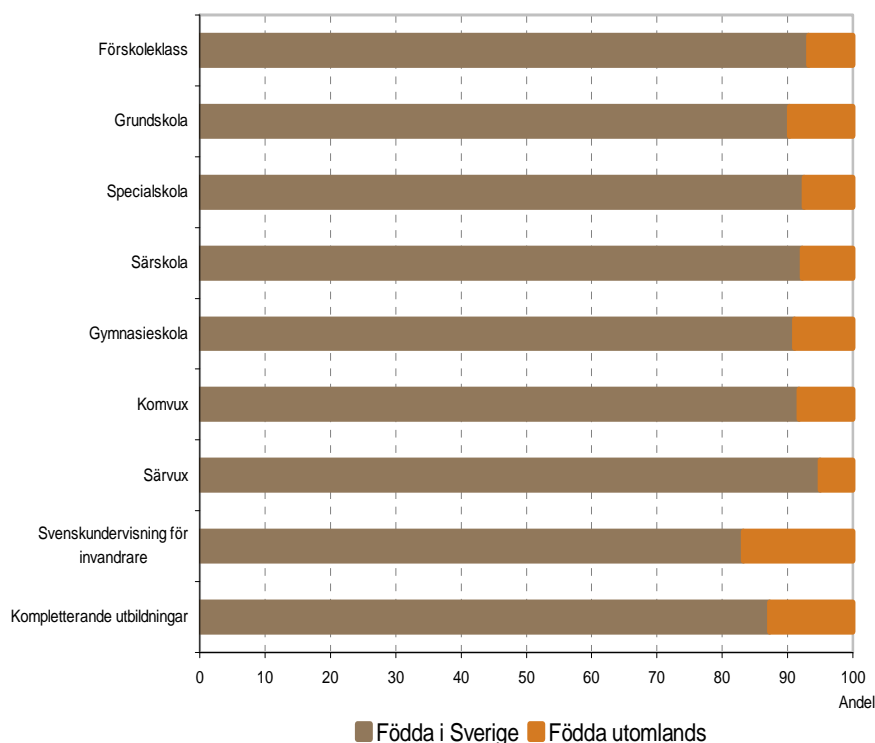
Bland samtliga tjänstgörande i skola och vuxenutbildning är 91 procent födda i Sverige och resterande 9 procent födda utomlands. Svenskundervisning för invandrare (sfi) och kompletterande utbildningar har en högre andel tjänstgörande lärare födda utomlands jämfört med andra skolformer. Förskoleklass² har minst andel tjänstgörande födda utomlands, se figur 2.

Figur 1. Tjänstgörande i skola och vuxenutbildning efter sin huvudsakliga tjänstgöring uppdelat på kön under läsåret 2008/09



² Personal med sin huvudsakliga tjänstgöring inom förskoleklass.

Figur 2. Tjänstgörande i skola och vuxenutbildning efter sin huvudsakliga tjänstgöring uppdelat på födda i Sverige och födda utomlands under läsåret 2008/09



Huvudsaklig tjänstgöring eller heltidstjänst

Uppgifter om personal i skola och vuxenutbildning redovisas på flera olika sätt. Dels redovisas antal anställda eller antal tjänstgörande efter huvudsaklig tjänstgöring, dels redovisas antal lärare eller tjänstgörande lärare. Dessa redovisas i sin tur totalt eller omräknat till heltidstjänster.

Personal i skolan kan arbeta inom flera skolformer. Antalet tjänstgörande personal inom respektive skolform går därför inte att summera, eftersom samma person då räknas flera gånger. I det inledande stycket och i figurerna 1 och 2 har personalen räknats till den skolform där de har sin huvudsakliga tjänstgöring. Som exempel kan nämnas att en musiklärare som i sin tjänst har 75 procent undervisning i gymnasieskolan och 25 procent undervisning på en gymnasiesärskola har sin huvudsakliga tjänstgöring i gymnasieskolan. Ett annat exempel är en förskollärare som i sin tjänst har 55 procent i grundskolan och 45 procent i fritidshem har huvudsaklig tjänstgöring i grundskolan. I uppgifterna om personal efter sin huvudsakliga tjänstgöring ingår förutom lärare även fritidspedagoger, fritidsledare, barnskötare samt skolledare och studie- och yrkesvägledare

Ett annat sätt att räkna är att jämföra antalet tjänstgörande årsarbetare eller heltidstjänster. Årsarbetare motsvarar en heltidstjänst och omfattar 40 timmars tjänstgöring i veckan (100 procent). Begreppet årsarbetare förekommer i statistiken om förskoleklass medan heltidstjänst används i övriga skolformer. Beräkningen av heltidstjänster görs genom att summera de uppgifter som lämnats om varje lärares tjänstgöringsgrad. I tabell 1 presenteras både personalen efter huvudsaklig tjänstgöring omräknat till heltidstjänster samt efter antalet tjänstgörande lärare omräknat till heltidstjänster per skolform.

Tabell 1. Tjänstgörande personal (heltidstjänster) per skolform 2008/09

	Personal	Lärare (lärare, skolledare samt studie- och yrkesvägledare vars tjänstgöring omfattar undervisning)			
	Huvudsaklig tjänstgöring ¹⁾	Totalt	med ped. examen		Lärartäthet
			Antal	Procent	
Förskoleklass ²⁾	6 111	6 327	5 250	83,0	6,5
Grundskola	89 050	76 267	65 148	85,4	8,4
Specialskola	304	225	182	80,9	43,6
Obligatorisk särskola	7 576 ³⁾	3 091	2 694	87,1	27,0
Gymnasiesärskola		1 980	1 579	79,8	22,0
Gymnasieskola	35 084	32 283	23 861	73,9	8,1
Komvux	3 732	3 196	2 494	78,0	4,0
Särvux	261	270	238	88,2	5,2
Svenskundervisning för invandrare	2 107	2 008	1 411	70,3	4,3
Kompletterande utbildningar	332	403	75	18,6	
Summa	144 555	126 050	102 932	81,7	

1) Inkl. fritidspedagoger, fritidsledare, barnskötare samt skolledare och studie- och yrkesvägledare

2) Antal lärare, förskollärare, fritidspedagoger, fritidsledare, barnskötare samt skol-/arbetsledare vars tjänstgöring omfattar arbete med elever.

3) Här ingår även personal i gymnasiesärskolan.

Högst andel lärare med lärarexamen i särvux

Av totalt 126 000 tjänstgörande (heltidstjänster) lärare i skola och vuxenutbildning har 82 procent pedagogisk högskoleexamen. I grundskolan som är den skolform med flest antal lärare (drygt 76 000 heltidstjänster), har 85 procent av lärarna en pedagogisk högskoleexamen. Andra skolformer som har över 80 procent lärare med lärarexamen är förskoleklass, specialskola, obligatorisk särskola och särvux. I gymnasieskolan som är den näst största skolformen, har endast 74 procent av lärarna en pedagogisk högskoleexamen.

Lärartätheten varierar

Lärartätheten varierar mellan skolformerna. I specialskolan och särskolan är lärartätheten som högst. I komvux, svenskundervisning för invandrare (sfi) och särvux är lärartätheten däremot betydligt lägre. I grundskolan och gymnasieskolan är det ca 8 lärare per 100 elever. I förskoleklass är det drygt 6 lärare per 100 elever.

Förskoleklass

Förskoleklassen är en frivillig skolform inom det offentliga skolväsendet. Verksamheten ska betraktas som undervisning i samma mening som övriga skolformer. Läroplanen för det obligatoriska skolväsendet (Lpo 94) gäller även förskoleklassen. Utbildningen i förskoleklass ska stimulera varje barns utveckling och lärande samt ligga till grund för fortsatt skolgång. Förskoleklassen är obligatorisk för kommunerna genom att alla sexåringar ska erbjudas plats under minst 525 timmar. För barnen är deltagandet frivilligt.

Antal anställda minskar

Antalet anställda i förskoleklass omräknat till årsarbetare minskade läsåret 2008/09 från drygt 6 400 årsarbetare till drygt 6 300. Minskningen motsvarar 1,8 procent. I förskoleklass undervisar fler kvinnor än män. 93 procent av personalen är kvinnor, 7 procent är män. De flesta lärare undervisar i kommunala skolor (90 procent) medan 10 procent undervisar i fristående skolor.

Personal med förskollärarexamen minskar

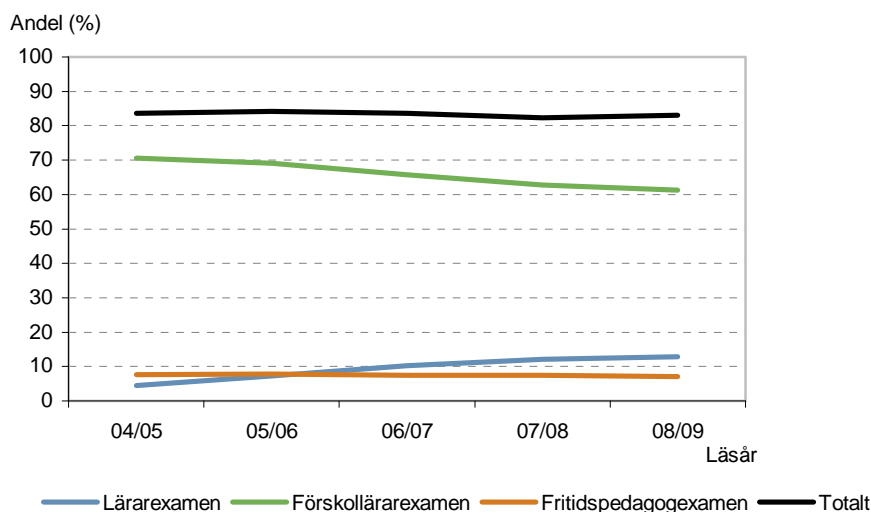
Av samtliga årsarbetare har 83 procent en pedagogisk högskoleexamen³, vilket är 0,7 procentenhet högre än föregående år. Av dessa har drygt 61 procent förskollärarexamen, 7 procent fritidspedagogexamen och 13 procent lärarexamen⁴.

Andelen personal med pedagogisk högskoleexamen i förskoleklass har i stort sett varit oförändrad de senaste fem åren. Dock har förskollärarexamen minskat något medan lärarexamen ökat.

³ Med pedagogisk högskoleexamen menas de lärare som har lärarexamen, förskollärarexamen eller fritidspedagogexamen och som fått examensbevis utfärdat (med dessa har likställts personer som tidigare förklarats behöriga till statligt reglerade lärartjänster och personer som haft förordnande som behörig lärare).

⁴ Här inräknas även årsarbetare som utöver lärarexamen har förskollärar- eller fritidspedagogexamen eller som inom ramen för den nya lärarutbildningen har examen med profil mot förskolan, förskoleklass, fritidshem eller grundskolans tidigare år.

Figur 3. Andel årsarbetare med pedagogisk högskoleexamen läsåren 2004/05–2008/09



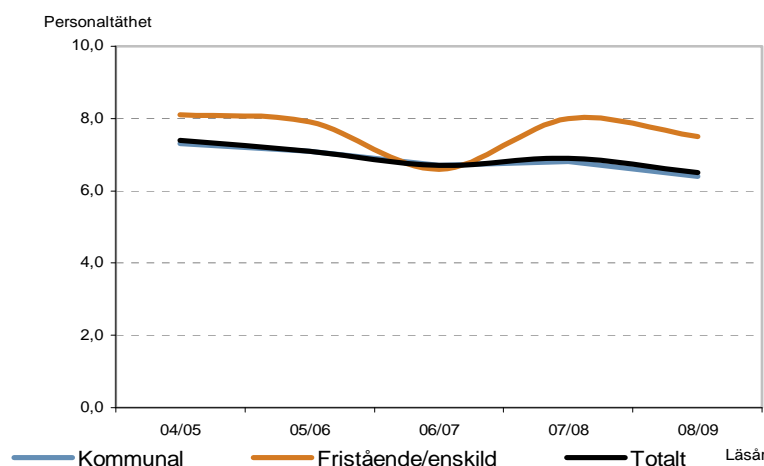
Andelen årsarbetare med högskoleexamen varierar något mellan kommunerna⁵. Åtta av tio kommuner har mellan 48 och 93 procent personal med pedagogisk högskoleexamen. Det finns även skillnader mellan länen. Högst andel personal med pedagogisk högskoleexamen har Jönköpings län (82 procent) medan andelen är lägst i Stockholms län (48 procent).

Lägre personaltäthet

Samtidigt som antal årsarbetare i förskoleklass har minskat har elevantalet ökat med nästan 4,3 procent. Det innebär att antalet årsarbetare totalt per 100 elever i förskoleklass har minskat från 6,9 föregående läsår till 6,5 det här läsåret. Det är den lägsta nivån sedan skolformen infördes 1998/99. Personaltäthet varierar i viss omfattning mellan skolor och mellan huvudmän. Personaltätheten är högre för fristående skolor än för kommunala skolor, 7,5 respektive 6,4. Personaltätheten totalt har minskat de senaste fem åren, från 7,4 till 6,5.

⁵ I statistiken per kommun ingår endast uppgifter för kommunala skolor.

Figur 4. Antal årsarbetare per 100 elever i förskoleklass 2004/05–2008/09



Personaltätheten varierar också mellan kommunerna⁶. I drygt hälften av alla kommuner är personaltätheten minst 7 årsarbetare per 100 elever.

Många arbetar integrerat

Fritidshemmen, förskoleklass och den obligatoriska skolan har i hög grad gemensam ledning. Fritidspedagoger, förskollärare och fritidsledare i förskoleklass och i fritidshem arbetar integrerat och tjänstgör ofta i förskoleklass och/eller grundskola och/eller fritidshem.

Läsåret 2008/09 finns nästan 3 700 grundskolor med elever i förskoleklass, årskurs 1–3 och inskrivna barn i fritidshem. I dessa skolor tjänstgör nästan hälften (47 procent) av skolans förskollärare, fritidspedagoger och fritidsledare i förskoleklass och/eller grundskolan även i fritidshem. Kommunala skolor har högre andel integrerad personal än fristående skolor, 48 respektive 35 procent.

Det finns också 91 grundskolor med elever i förskoleklass och i årskurs 1–3 men som inte har fritidshem inom skolan. Där är andelen förskollärare, fritidspedagoger och fritidsledare som tjänstgör både i förskoleklass och i grundskolan 8,4 procent. Kommunala skolor har högre andel integrerad personal än fristående skolor, 8 respektive 4 procent.

Ytterligare finns det 141 grundskolor med elever i årskurs 1–3 och som enbart har fritidshem. Där är andelen förskollärare, fritidspedagoger och fritidsledare som tjänstgör både i grundskolan och i fritidshem nästan 27 procent. Även här har kommunala skolor högre andel integrerad personal än fristående skolor, 27 respektive 20 procent.

⁶ I statistiken per kommun ingår endast uppgifter för kommunala skolor.

Grundskolan

Enligt skollagen är barn mellan 7 och 16 år som är bosatta i Sverige skolpliktiga. Som ett komplement till detta fick föräldrar år 1991 rätt att begära att deras barn skulle få börja skolan vid sex års ålder. Denna rätt utvidgades från 1 juli 1997 så att kommuner är skyldiga att bereda sexåringar plats i grundskolan om vårdnadshavarna så önskar.

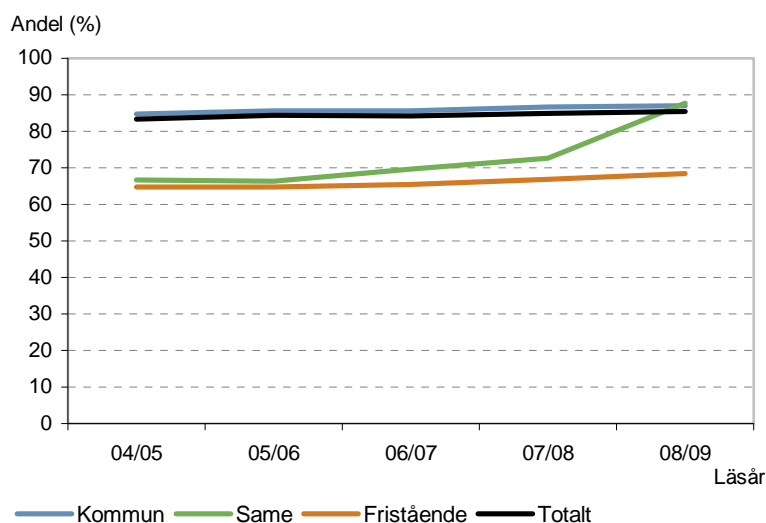
Antalet lärare har minskat

I grundskolan finns 88 800 tjänstgörande lärare läsåret 2008/09, varav 75 procent är kvinnor och 25 procent är män. Var tionde lärare är född utomlands. Den genomsnittliga tjänstgöringsgraden är 86 procent. Omräknat till heltidstjänster motsvarar det 76 300 lärare, en minskning med nästan 1 700 tjänster (2,1 procent) jämfört med föregående läsår. De flesta lärarna undervisar i kommunala skolor (91 procent) medan 9 procent undervisar i fristående skolor.

Nästan nio av tio har lärarexamen

Av samtliga lärare (omräknat till heltidstjänster) har drygt 85 procent en pedagogisk högskoleexamen⁷, vilket är en ökning med 0,5 procentenhet jämfört med föregående år. Knappt 90 procent av de tillsvidareanställda lärarna har en pedagogisk högskoleexamen.

Figur 5. Andel lärare (heltidstjänster) med pedagogisk högskoleexamen läsåren 2004/05–2008/09

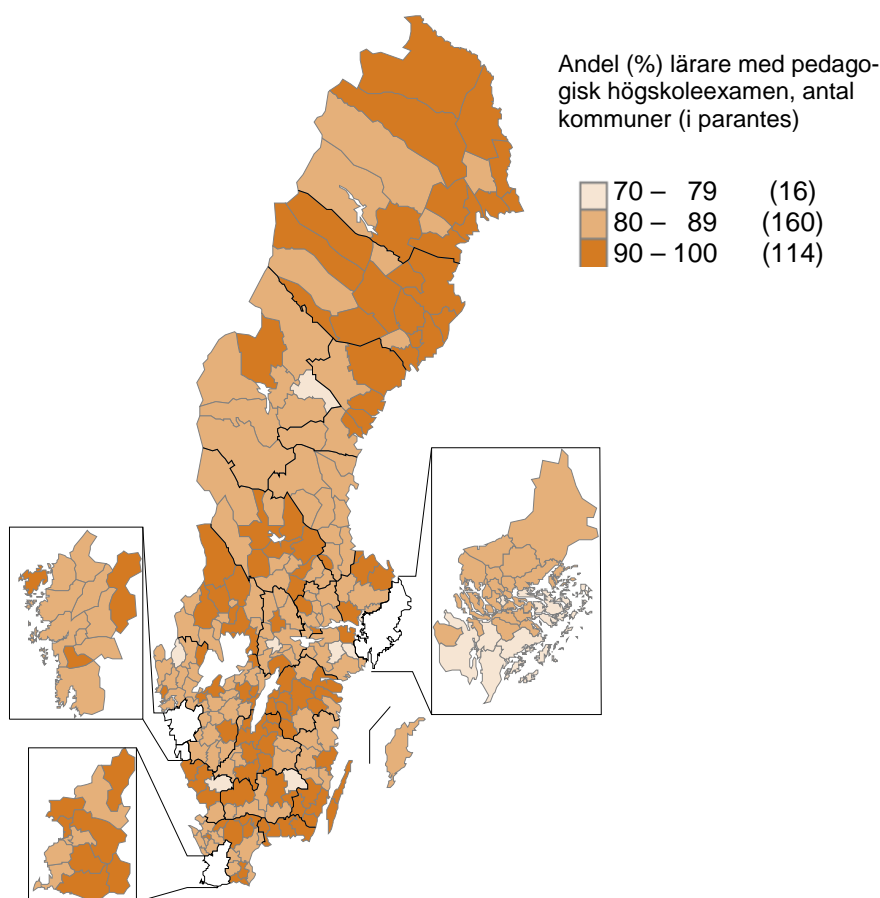


Andelen tjänstgörande lärare med pedagogisk högskoleexamen har ökat med 2 procent under de senaste fem åren. Lsåret 2004/05 var andelen knappt 82 procent. Andelen lärare med pedagogisk högskoleexamen varierar mellan kommunerna⁸. I endast 114 av 290 kommuner har 90 procent eller fler pedagogisk högskoleexamen.

⁷ Med pedagogisk högskoleexamen menas de lärare som har lärarexamen, förskollärarexamen eller fritidspedagogexamen och som fått examensbevis utfärdat (med dessa har likställt personer som tidigare förklarats behöriga till statligt reglerade lärartjänster och personer som haft förordnande som behörig lärare).

⁸ I statistiken per kommun ingår endast uppgifter för kommunala skolor.

Figur 6. Andel lärare (heltidstjänster) med pedagogisk högskoleexamen i kommunala skolor läsåret 2007/08



En jämförelse mellan olika huvudmän visar att sameskolan har 88 procent andel lärare med pedagogisk högskoleexamen. Kommunala skolor har 87 procent medan fristående skolor har lägst andel lärare med pedagogisk högskoleexamen (68 procent).

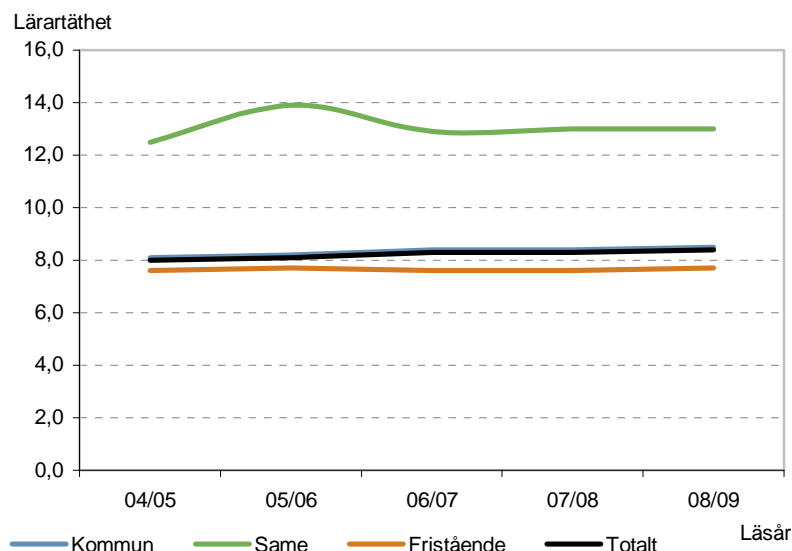
Det är också stora variationer i utbildningsbakgrund mellan olika lärarbefattningar. Endast 49 procent av lärarna som undervisar i modersmål/hemspråk och 62 procent av lärarna som undervisar i musik har en pedagogisk högskoleexamen. Detta kan jämföras med låg- och mellanstadielärare där andelen med pedagogisk högskoleexamen är 95 procent.

Den högsta lärartätheten sedan början av 90-talet

Antal lärare (omräknat till heltidstjänster) per 100 elever i grundskolan är 8,4 för samtliga lärare. Det är den högsta lärartätheten som uppmäts sedan 1992. Lärartätheten varierar mycket mellan skolor och huvudmän. Lärartätheten är lägre för fristående skolor än för kommunala skolor (7,7 i jämförelse med 8,5). Den högsta lärartätheten 13,0 återfinns i sameskolan.

Samtidigt som antal lärare omräknat till heltidstjänster har minskat med 2,1 procent har elevantalet minskat ännu mer (3,2 procent) vilket innebär att lärartätheten ökat något.

Figur 7. Antal lärare (heltidstjänster) per 100 elever i grundskolan läsåren 2004/05–2008/09



Lärartätheten varierar något mellan kommunerna⁹ och länen. Högst lärartäthet finns i Kalmar och Jämtlands län (9,3) medan den lägsta andelen finns i Hallands län (7,9).

Utlandsfödda lärare ökar

I grundskolan finns drygt 9 000 utlandsfödda lärare, vilket motsvarar drygt 10 procent av grundskolan lärare. Andelen utlandsfödda lärare har ökat sedan 2000/01, då andelen var drygt 8 procent. Av de utlandsfödda lärarna har 61 procent en pedagogisk högskoleexamen. Utlandsfödda lärare som har en utländsk lärarutbildning och fått ett behörighetsbevis av Högskoleverket ingår i andelen som har pedagogisk högskoleexamen. Andelen utlandsfödda lärare är högre i fristående skolor (17 procent) än i kommunala skolor (9 procent).

Studie- och yrkesvägledare

Antalet tjänstgörande studie- och yrkesvägledare i grundskolan är nästan 900 och majoriteten av dessa är kvinnor (76 procent). Andel studie- och yrkesvägledare (omräknat till heltidstjänster) med studie- och yrkesvägledareutbildning är 63 procent, vilket är minskning med 2 procentenheter jämfört med föregående år. Antal studie- och yrkesvägledare (omräknat till heltidstjänster) per 100 elever varierar mellan olika huvudmän och olika kommungrupper.

Antal elever per studie- och yrkesvägledare (omräknat till heltidstjänst) är lägre i fristående skolor än i kommunala skolor. I fristående skolor är det ca 1 900 elever per studie- och yrkesvägledare medan det i kommunala skolor är ca 1 400 elever per studie- och yrkesvägledare.

⁹ I statistiken per kommun ingår endast uppgifter för kommunala skolor.

Obligatorisk särskola

Barn som bedöms att inte kunna nå grundskolans mål för att de har en utvecklingsstörning ska erbjudas skolgång i den obligatoriska särskolan. Det gäller också barn som fått ett betydande och bestående begåvningsmässigt funktionshinder på grund av hjärnskada samt barn med autism eller autismliknande tillstånd.

Till den obligatoriska särskolan räknas grundsärskolan och träningsskolan. Träningsskolan är avsedd för elever som inte klarar undervisningen i grundsärskolan. Utöver den skolplikt som gäller för barn mellan 7–16 års ålder har eleverna i obligatoriska särskolan rätt till ett tionde frivilligt skolår för att komplettera utbildningen.

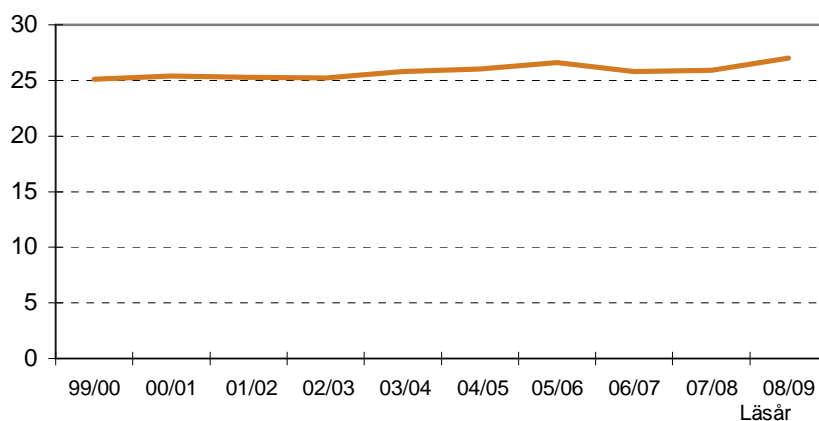
Lärartätheten har ökat något

Nästan 5 000 lärare tjänstgör i den obligatoriska särskolan läsåret 2008/09. Drygt var femte lärare är man och knappt var tionde är född utomlands. Omräknat till heltidstjänster finns det cirka 3 100 lärare varav 2 800 har tillsvidareanställning.

Antalet tjänstgörande lärare har ökat jämfört med föregående läsår. Omräknat till heltidstjänster är ökningen knappt 2 procent. Det ökande antalet lärare tillsammans med den elevminskning som skett i obligatoriska särskolan har medfört en ökad lärartäthet från 25,9 lärare per 100 elever läsåret 2007/08 till 27,0 lärare per 100 elever innevarande läsår.

Figur 8. Antal lärare per 100 elever läsåren 1999/00–2008/09

Antal lärare
per 100 elever



Nio av tio har lärarexamen

Andelen lärare med pedagogisk högskoleexamen¹⁰ är 87 procent (heltidstjänster). Andelen sjönk något i början av 2000-talet men har sedan legat på en relativt stabil nivå. Andelen lärare med specialpedagogisk högskoleexamen har minskat kontinuerligt den senaste tioårsperioden. Läsåret 1999/00 var denna andel 57 procent för att innevarande läsår ha sjunkit till 37 procent.

Hög andel examinerade lärare i kommunala skolor

Skillnaden i andel lärare med pedagogisk högskoleexamen är stor på huvudmannanivå. Andelen lärare med pedagogisk högskoleexamen i skolor med kommunal huvudman är dubbelt så stor jämfört i skolor med fristående huvudman, 90 respektive 45 procent.

Andelen lärare med pedagogisk högskoleexamen varierar mellan kommunerna. I 80 procent av kommunerna har minst 81 procent av lärarna pedagogisk högskoleexamen.

¹⁰ Med pedagogisk högskoleexamen menas de lärare som har lärarexamen, förskollärarexamen eller fritidspedagogexamen och som fått examensbevis utfärdat (med dessa har likställts personer som tidigare förklarats behöriga till statligt reglerade lärartjänster och personer som haft förordnande som behörig lärare).

Specialskolan

Utbildningen vid specialskolan är avsedd för barn och ungdomar med dövhet eller hörselskada som inte kan gå i grundskolan. Utbildningen skall så långt det är möjligt motsvara den utbildning som ges i grundskolan men samtidigt utgå från varje elevs förutsättningar (se Skollagen 7 kap. 1 §). För specialskolan gäller i flertalet ämnen samma kursplaner som för grundskolan. För ämnena teckenspråk, svenska, engelska, moderna språk samt rörelse och drama har särskilda kursplaner utarbetats. Dessa har utformats så att de kan användas av alla elever i specialskolan. För döva och hörselskadade elever med utvecklingsstörning gäller dock särskolans kursplaner. Undervisningen i specialskolan är organiserad i tio årskurser.

Den 1 juli 2008 bildades Specialpedagogiska skolmyndigheten (SPSM) för statens samlade stöd i specialpedagogiska frågor och myndigheten ansvarar för specialskolorna. Denna myndighet har övertagit all verksamhet inom Sisus, Specialpedagogiska institutet och Specialskolemyndigheten. Samtidigt inrättades Ekeskolan i Örebro och Hällsboskolan i Sigtuna som specialskolor efter att skolorna haft intagningsstopp fr.o.m. den 1 juli 2001 respektive 2002. Ekeskolan är nu en riksskola för synskadade elever med ytterligare funktionsnedsättning och Hällsboskolan är en riksskola för elever med grava tal- och språkstörningar. Förutom de tre riksskolorna undervisas elever i fem skolor med regionala upptagningsområden.

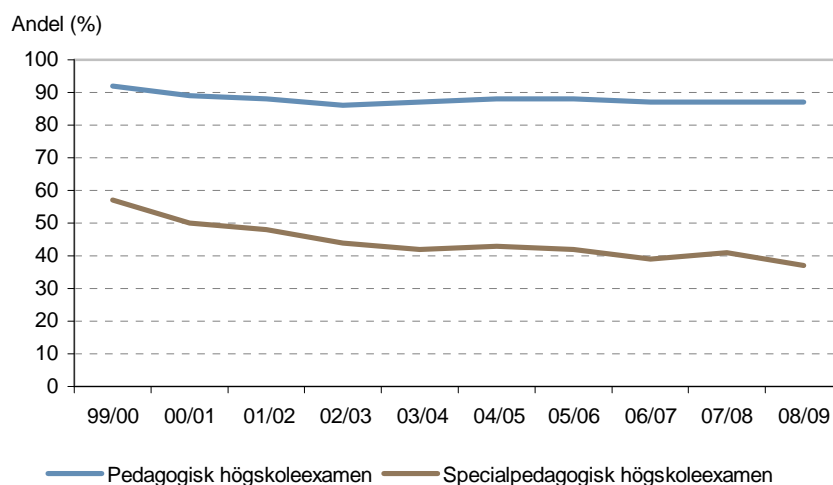
Andelen lärare med specialpedagogisk examen minskar

Läsåret 2008/09 tjänstgör 259 lärare i specialskolan. Av dessa är 237 tillsvidareanställda. Den genomsnittliga tjänstgöringsgraden är 87 procent och omräknat till heltidstjänster blir det 225 lärare. Antalet lärare omräknat till heltidstjänster har minskat med drygt 5 procent jämfört med föregående läsår.

81 procent av lärarna i specialskolan (heltidstjänster) har pedagogisk högskoleexamen¹¹ och 35 procent har specialpedagogisk högskoleexamen. Andelen lärare med pedagogisk högskoleexamen minskade i början av 2000-talet för att sedan öka något. Andelen lärare med specialpedagogisk högskoleexamen har minskat kontinuerligt under den senaste tioårsperioden från 58 till 35 procent av lärarna.

¹¹ Med pedagogisk högskoleexamen menas de lärare som har lärarexamen, förskollärarexamen eller fritidspedagogexamen och som fått examensbevis utfärdat (med dessa har likställts personer som tidigare förklarats behöriga till statligt reglerade lärartjänster och personer som haft förordnande som behörig lärare).

Figur 9. Andel lärare med pedagogisk och specialpedagogisk högskoleexamen i specialskolan, omräknat till heltidstjänster, läsåren 1999/00–2008/09.



Två elever per lärare

Lärartätheten har minskat någon jämfört med föregående läsår från 46,2 till 43,6 lärare per 100 elever. Den genomsnittliga lärartätheten för regionskolorna är 39,0 lärare per 100 elever medan motsvarande för riksskolorna är 79,2.

Drygt var femte lärare är man

Av det totala antalet lärare som tjänstgör i specialskolan är 22 procent män. En högre andel kvinnor har pedagogisk högskoleexamen jämfört med männen, 83 respektive 68 procent. Lärare som är födda utomlands utgör 7 procent av samtliga tjänstgörande lärare.

Gymnasieskolan

Alla elever som avslutat grundskolan ska erbjudas en gymnasieutbildning av sin hemkommun. Rätten att påbörja en gymnasieutbildning gäller till eleven fyller 20 år. Gymnasieskolan är en avgiftsfri och frivillig skolform. När eleven har påbörjat gymnasieskolan innebär det att den accepterar att följa de bestämmelser som finns angående närvaro och att genomföra utbildningen. Den svenska gymnasieskolan syftar till att ge grundläggande kunskaper för yrkes- och samhällsliv samt för vidare studier. Gymnasieutbildning anordnas av kommuner, landsting och fristående huvudmän. Den innefattar 17 nationella program, specialutformade (SM) och individuella program (IV), International Baccalaureate (IB) samt utbildningar vid fristående skolor.

Fler lärare i gymnasieskolan än någonsin

I gymnasieskolan finns 38 400 tjänstgörande lärare, hälften är kvinnor och hälften är män. Var tionde lärare är född utomlands. Ca 82 procent av lärarna är tillsvidareanställda. Den genomsnittliga tjänstgöringsgraden är 84 procent. Omräknat till heltidstjänster är det totalt 32 300 lärare. De flesta lärarna undervisar i kommunala skolor, men en allt större andel undervisar i fristående skolor (17 procent).

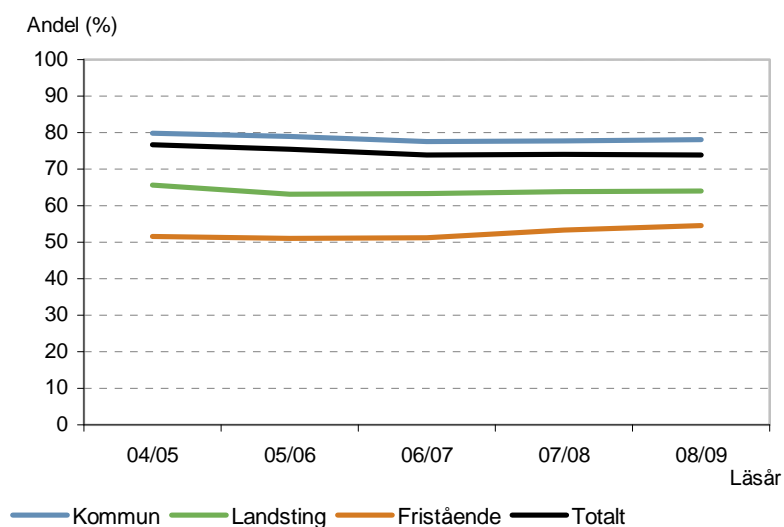
Ökat antal lärare med lärarexamen i fristående skolor

Av samtliga lärare (omräknat till heltidstjänster) har nästan 74 procent en pedagogisk högskoleexamen¹², vilket är samma andel som läsåret 2006/07. Nästan 81 procent av de tillsvidareanställda lärarna har en pedagogisk högskoleexamen.

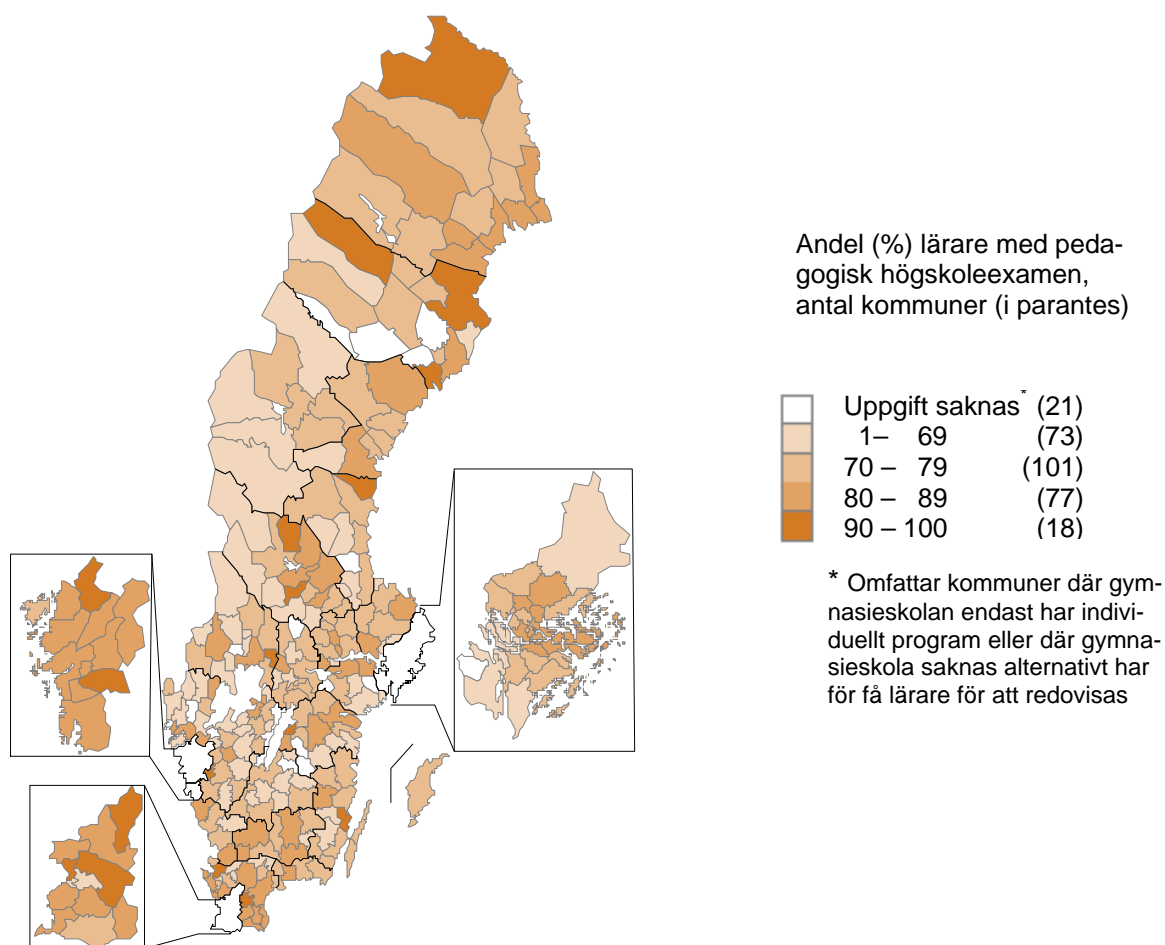
En jämförelse mellan olika huvudmän visar att kommunala skolor har högst andel lärare med pedagogisk högskoleexamen (78 procent) medan fristående skolor har lägst andel (55 procent). Men andelen i fristående skolor har ökat med 3 procentenheter sedan läsåret 2006/07.

¹² Med pedagogisk högskoleexamen menas de lärare som har lärarexamen, förskollärarexamen eller fritidspedagogexamen och som fått examensbevis utfärdat (med dessa har likställts personer som tidigare förklarats behöriga till statligt reglerade lärartjänster och personer som haft förordnande som behörig lärare).

Figur 10. Andel lärare (heltidstjänster) med pedagogisk högskoleexamen läsåren 2004/05–2008/09



Figur 11. Andel lärare (heltidstjänster) med pedagogisk högskoleexamen i kommunala skolor² läsåret 2008/09

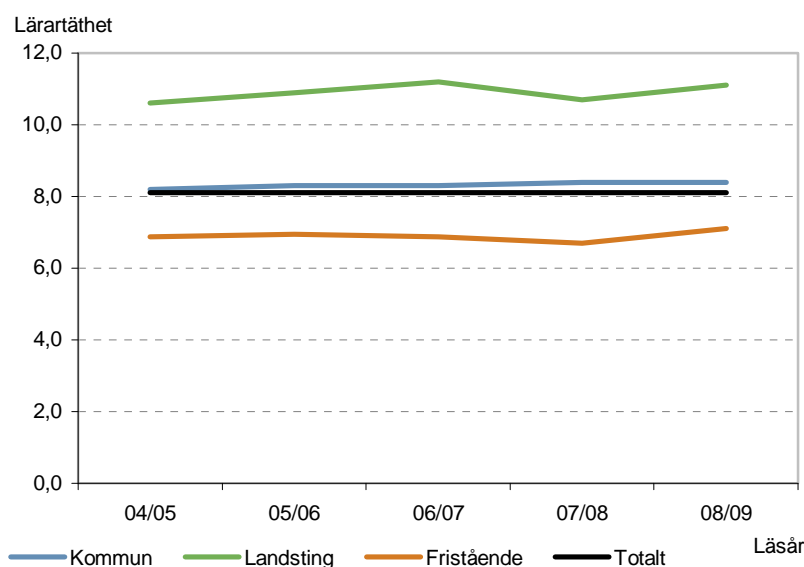


Andelen lärare med pedagogisk högskoleexamen varierar mellan kommunerna¹³. I något fler än var tredje kommun har mer än 80 procent av lärarna en pedagogisk högskoleexamen. Norrbotten, Västerbotten och Skåne är de län som har högst andel lärare med pedagogisk högskoleexamen. Lägst andel lärare med pedagogisk högskoleexamen har Jämtland, Gävleborg och Jönköping.

Oförändrad lärartäthet

Antalet lärare (omräknat till heltidstjänster) per 100 elever i gymnasieskolan är 8,1, vilket är samma lärartäthet sedan läsåret 2004/05. Lärartätheten varierar mycket mellan skolor med olika huvudmän. Lärartätheten är lägre i fristående skolor än i kommunala skolor (7,1 i jämförelse med 8,4). I landstingskommunala skolor är lärartätheten drygt 10 lärare per 100 elever. Lärartätheten beror till stor del på elevutvecklingen och från och med nästa år kommer antalet elever att minska i gymnasieskolan. När elevkullarna minskar brukar lärartätheten öka.

Figur 12. Antal lärare (heltidstjänster) per 100 elever i gymnasieskolan läsåren 2004/05–2008/09



Lärartätheten varierar också mellan kommunerna¹⁴. I drygt åtta av tio kommuner är lärartätheten minst 8 lärare per 100 elever.

Fler utlandsfödda lärare

I gymnasieskolan är var tionde lärare född utomlands, vilket motsvarar 3 800 tjänstgörande lärare. Andelen utlandsfödda lärare har ökat sedan 2000/01, när andelen var drygt 8 procent. Av de utlandsfödda lärarna har drygt 61 procent en pedagogisk högskoleexamen. Utlandsfödda lärare som har en utländsk lärarutbildning och fått ett behörighetsbevis av Högskoleverket ingår i andelen som har pedagogisk högsko-

¹³ I statistiken per kommun ingår endast uppgifter för kommunala skolor. Dvs. statistik per kommun för landstingskommunala skolor och fristående skolor ingår inte. I kommuner där flertalet lärare ingår i ett kommunalförbund, redovisas den genomsnittliga andelen lärare med pedagogisk examen för kommunalförbundet.

¹⁴ I statistiken per kommun ingår endast uppgifter för kommunala skolor. Dvs. statistik per kommun för landstingskommunala skolor och fristående skolor ingår inte.

leexamen. Andelen utlandsfödda lärare är högre i fristående skolor (14 procent) än i kommunala skolor (9 procent).

9 av 10 speciallärare/specialpedagoger har lärarexamen

Det är också stora variationer i utbildningsbakgrund mellan olika lärarbefattningar. Mer än 85 procent av speciallärarna/specialpedagogerna, lärarna i barn- och ungdomsämnen samt lärarna i svenska och SO-ämnena har en pedagogisk högskoleexamen. Medan mindre än 50 procent av lärarna i media, ADB/datakunskap, fordons-tekniska ämnen och drift-/underhållstekniska ämnen har en pedagogisk högskoleexamen.

Studie- och yrkesvägledare fler i kommunala skolor

Antalet tjänstgörande studie- och yrkesvägledare i gymnasieskolan är drygt 1 000 och majoriteten av dessa är kvinnor (76 procent). Antalet studie- och yrkesvägledare har med undantag från förra året stigit sedan uppgifterna började samlas in läsåret 2003/04. Andel studie- och yrkesvägledare (omräknat till heltidstjänster) med studie- och yrkesvägledareutbildning är 74 procent, vilket är en liten nedgång jämfört med föregående år.

Antalet elever per studie- och yrkesvägledare (omräknat till heltidstjänster) varierar mellan olika huvudmän och olika kommungrupper. I fristående skolor är det 900 elever per studie- och yrkesvägledare och i kommunala skolor är det 400 elever per studie- och yrkesvägledare.

Gymnasiesärskola

Gymnasiesärskolan bygger på den obligatoriska särskolan. Ungdomar som har en utvecklingsstörning och som på grund av de inte bedöms kunna gå i gymnasieskolan, har rätt att tas emot i gymnasiesärskolan. Det gäller också ungdomar som fått ett betydande och bestående begåvningsmässigt funktionshinder på grund av hjärnskada samt ungdomar med autism eller autismliknande tillstånd. Det är styrelsen för särskolan i elevens hemkommun som gör bedömningen.

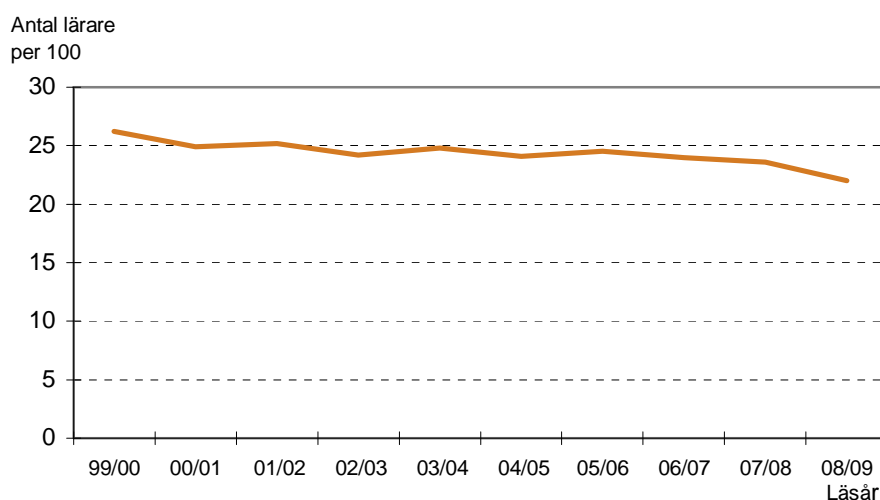
Gymnasiesärskolan erbjuder utbildning i nationella eller specialutformade program på samma sätt som gymnasieskolan. Det finns också ett individuellt program. Individuella programmet riktar sig främst till de elever som inte kan följa en fullständig gymnasieutbildning på ett nationellt eller specialutformat program.

Lägre lärartäthet

Cirka 2 700 lärare tjänstgör i gymnasiesärskolan läsåret 2008/09. Drygt var tredje lärare är man och 6 procent av lärarna är födda utomlands. Omräknat till heltidstjänster blir det nästan 2 000 varav drygt 1 700 har tillsvidareanställning.

Antalet tjänstgörande lärare har minskat marginellt jämfört med föregående läsår. Omräknat till heltidstjänster är minskningen knappt 1 procent. Antalet elever har dock ökat kontinuerligt i gymnasiesärskolan. Under den senaste tioårsperioden har antalet elever ökat med 96 procent vilket medför att lärartätheten har sjunkit från 26,2 till 22,0 lärare per 100 elever sedan läsåret 1999/00.

Figur 13. Antal lärare per 100 elever i gymnasiesärskolan läsåren 1999/00–2008/09



Åtta av tio har lärarexamen

Andelen lärare med pedagogisk högskoleexamen¹⁵ (heltidstjänster) i gymnasiesärskolan är 80 procent. Andelen sjönk kraftigt i början av 2000-talet från 89 procent

¹⁵ Med pedagogisk högskoleexamen menas de lärare som har lärarexamen, förskollärarexamen eller fritidspedagogexamen och som fått examensbevis utfärdat (med dessa har likställts personer som

läsåret 1999/00 till 80 procent läsåret 2004/05 men har sedan legat på en relativt stabil nivå. Andelen lärare med specialpedagogisk högskoleexamen har minskat från 27 procent till 25 procent jämfört med föregående läsår.

Högre andel examinerade lärare i kommunala skolor

Likt den obligatoriska särskolan har kommunala skolor en högre andel lärare med pedagogisk högskoleexamen jämfört med fristående skolor, 81 respektive 39 procent.

Andelen lärare med pedagogisk högskoleexamen varierar även mellan kommunerna. I 80 procent av kommunerna har minst 73 procent av lärarna pedagogisk högskoleexamen.

tidigare förklarats behöriga till statligt reglerade lärartjänster och personer som haft förordnande som behörig lärare).

Kommunal vuxenutbildning (komvux)

Kommunal vuxenutbildning består av grundläggande vuxenutbildning, gymnasial vuxenutbildning och påbyggnadsutbildning. Varje kommunmedborgare har rätt att delta i grundläggande vuxenutbildning från och med andra kalenderhalvåret det år han fyller 20 år om han saknar sådana färdigheter som normalt uppnås i grundskolan och är bosatt i landet. Gymnasial vuxenutbildning syftar till att ge vuxna kunskaper och färdigheter motsvarande de som ungdomar får i gymnasieskolan. Påbyggnadsutbildning syftar till att ge vuxna en sådan utbildning som leder till en ny nivå i deras yrke eller till ett nytt yrke.

Antalet lärare har minskat

Antalet tjänstgörande lärare (exkl. korttidsanställda) i komvux uppgår läsåret 2008/09 till 4 800 personer. 63 procent av de tjänstgörande lärarna är kvinnor och 9 procent är födda utomlands. Omräknat till heltidstjänster finns det 3 200 lärare i komvux. Jämfört med föregående läsår har antalet tjänstgörande lärare minskat med 11 procent, medan antalet lärare omräknat till heltidstjänster har minskat med 8 procent. Det innebär att den genomsnittliga tjänstgöringsgraden, som uppgår till 67 procent, har ökat något jämfört med föregående period.

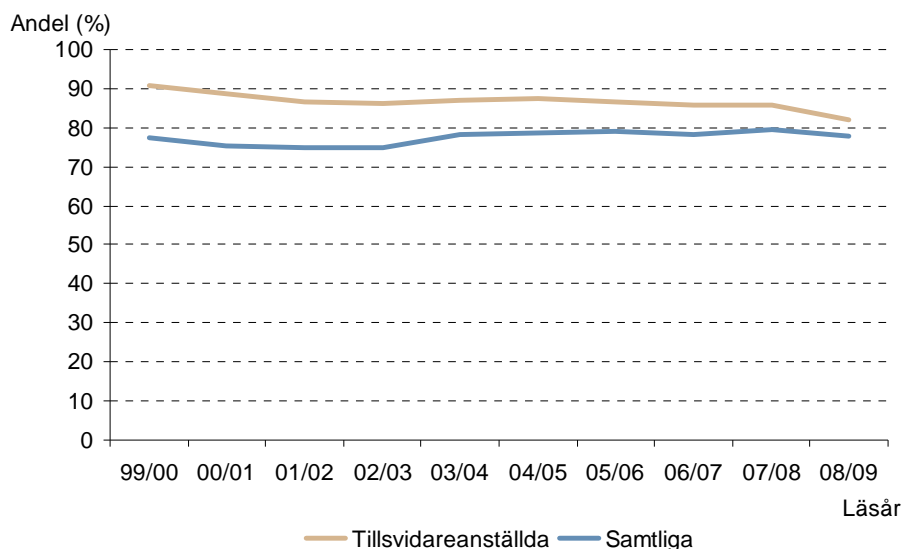
Lärartätheten, uttryckt som antal lärare (heltidstjänster) per 100 heltidsstuderande, för läsåret 2008/09 är 4,0. Lärartätheten har varit oförändrad de tre senaste läsåren.

78 procent har lärarexamen

Andelen lärare (heltidstjänster) med pedagogisk högskoleexamen¹⁶ uppgår läsåret 2008/09 till 78 procent, vilket är ungefär samma andel som de fem närmast föregående åren. Bland de tillsvidareanställda lärarna är det 82 procent som har en pedagogisk högskoleexamen, en minskning med 4 procentenheter jämfört med föregående läsår.

¹⁶ Med pedagogisk högskoleexamen menas de lärare som har lärarexamen, förskollärarexamen eller fritidspedagogexamen och som fått examensbevis utfärdat (med dessa har likställt personer som tidigare förklarats behöriga till statligt reglerade lärartjänster och personer som haft förordnande som behörig lärare).

Figur 14. Andel lärare (heltidstjänster) totalt och tillsvidareanställda med pedagogisk högskoleexamen läsåren 1999/00–2008/09



Liksom tidigare år är andelen kvinnor med pedagogisk högskoleexamen högre än motsvarande andel bland männen, 83 respektive 69 procent.

Färre studie- och yrkesvägledare sedan läsåret 2005/06

Från och med läsåret 2005/06 redovisas vissa uppgifter om studie- och yrkesvägledare i komvux. Lsåret 2008/09 finns totalt 335 studie- och yrkesvägledare (omräknat till heltidstjänster), en ökning med 2 heltidstjänster jämfört med läsåret 2007/08 men en minskning med 25 heltidstjänster jämfört med läsåret 2005/06. SYV-tätheten, uttryckt som antal studie- och yrkesvägledare (heltidstjänster) per 100 heltidsstuderande, har ökat från 0,37 till 0,40 mellan läsåret 2007/08 och 2008/09. Detta innebär att det läsåret 2007/08 finns 1 studie- och yrkesvägledare per 250 heltidsstuderande.

73 procent av studie- och yrkesvägledarna har studie- och yrkesvägledarutbildning vilket är en minskning med 2 procentenheter jämfört med föregående läsår men en ökning med 3 procentenheter jämfört med läsåret 2005/06.

Särvux

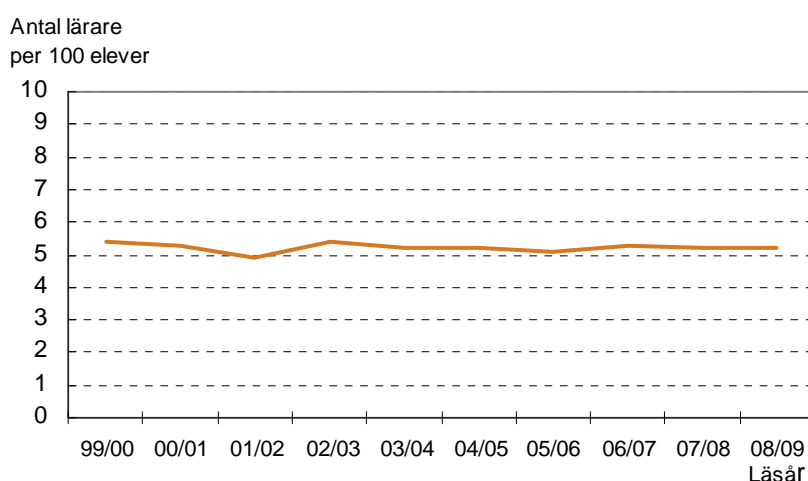
Särvux är en egen skolform som följer samma läroplan som gymnasieskolan och kommunala vuxenutbildningen. Däremot har särvux egna kursplaner och timplaner. Skolformen vänder sig till vuxna utvecklingsstörda som vill komplettera sin utbildning. Utbildningen bedrivs i form av fristående kurser och syftar till att ge kunskaper motsvarande de som ges i den obligatoriska särskolan och i gymnasiesärskolans nationella program. Eleverna kan välja att studera en enda kurs eller olika kombinationer av kurser.

Liten ökning av lärare

Läsåret 2008/09 tjänstgör 442 lärare i särvux. Nästan var femte lärare är man och 5 procent av lärarna är födda utomlands. Omräknat till heltidstjänster blir det 270 varav 243 har tillsvidareanställning.

Antalet tjänstgörande lärare har ökat marginellt jämfört med föregående läsår. Omräknat till heltidstjänster är ökningen drygt 3 procent. Antalet elever ökade i särvux fram till läsåret 2005/06. Under den senaste tioårsperioden har antalet elever ökat med cirka 17 procent medan lärartätheten legat relativt stabilt med omkring 5 lärare per 100 elever sedan läsåret 1999/00.

Figur 15. Antal lärare per 100 elever i särvux läsåren 1999/00–2008/09



Nästan nio av tio har lärarexamen

Andelen lärare med pedagogisk högskoleexamen¹⁷ (heltidstjänster) i särvux är 88 procent. Andelen sjönk under 2000-talet från 94 procent läsåret 1999/00 till dagens 88 procent. Andelen lärare med specialpedagogisk högskoleexamen har minskat från 57 procent till 41 procent under den senaste tioårsperioden (ej heltidstjänster).

¹⁷ Med pedagogisk högskoleexamen menas de lärare som har lärarexamen, förskollärarexamen eller fritidspedagogexamen och som fått examensbevis utfärdat (med dessa har likställts personer som tidigare förklarats behöriga till statligt reglerade lärartjänster och personer som haft förordnande som behörig lärare).

Svenskundervisning för invandrare (sfi)

Svenskundervisning för invandrare (sfi) syftar till att ge vuxna invandrare grundläggande kunskaper i svenska språket och om det svenska samhället. Varje kommun är skyldig att se till att sfi erbjuds de personer som saknar de grundläggande kunskaper i svenska språket som utbildningen avser att ge. Detta gäller från och med andra halvåret det år de fyller sexton år.

Antalet lärare har ökat

Antalet tjänstgörande lärare (exkl. korttidsanställda) i sfi uppgår läsåret 2008/09 till 2 500 personer. 84 procent av de tjänstgörande lärarna är kvinnor och 16 procent är födda utomlands. Omräknat till heltidstjänster finns det 2 000 lärare i sfi. Jämfört med läsåret 2007/08 har antalet tjänstgörande lärare och antalet lärare omräknat till heltidstjänster ökat med 7 procent vardera. Det innebär att den genomsnittliga tjänstgöringsgraden, som uppgår till 80 procent, i princip var oförändrad jämfört med föregående läsår.

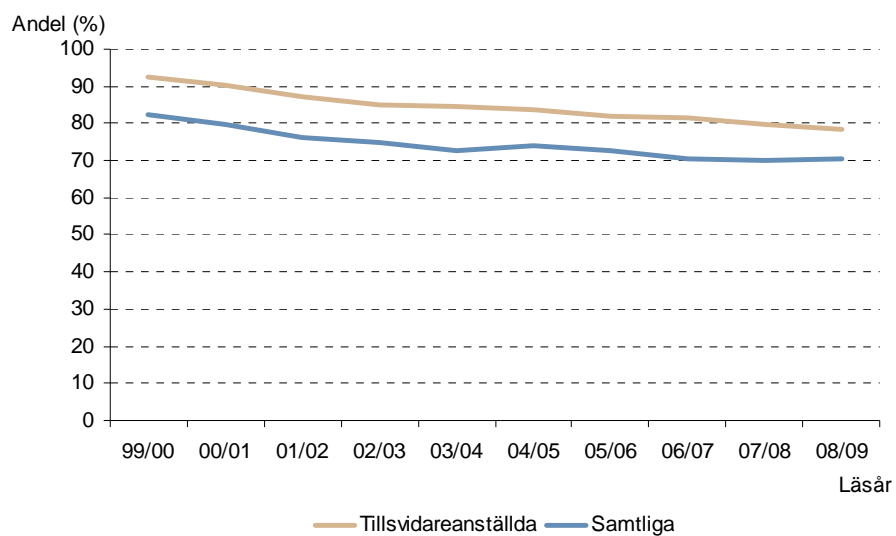
Lärartätheten (antalet lärare omräknat till heltidstjänster per 100 elever) uppgår läsåret 2008/09 till 4,3 lärartjänster per 100 elever.

Sju av tio har lärarexamen

70 procent av lärarna (omräknat till heltidstjänster) har en pedagogisk högskoleexamen¹⁸ läsåret 2008/09, vilket är oförändrat jämfört med läsåren 2007/08 och 2006/07. Bland de tillsvidareanställda lärarna är det 78 procent som har en pedagogisk högskoleexamen. Andelen lärare som har en pedagogisk högskoleexamen är liksom tidigare år betydligt lägre i utbildning som upphandlats av kommunerna än sfi i kommunernas egen regi, 56 respektive 74 procent. Andelen lärare som har en pedagogisk högskoleexamen är 8 procentenheter lägre i sfi jämfört med komvux.

¹⁸ Med pedagogisk högskoleexamen menas de lärare som har lärarexamen, förskollärarexamen eller fritidspedagogexamen och som fått examensbevis utfärdat (med dessa har likställt personer som tidigare förklarats behöriga till statligt reglerade lärartjänster och personer som haft förordnande som behörig lärare).

Figur 16. Andel lärare (heltidstjänster) totalt och tillsvidareanställda med pedagogisk högskoleexamen läsåren 1999/00–2008/09



Liksom tidigare år är andelen kvinnor med pedagogisk högskoleexamen högre än motsvarande andel bland männen, 72 respektive 62 procent.

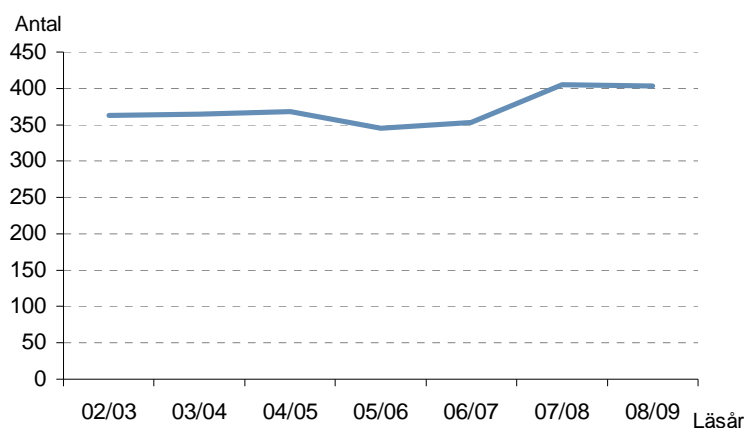
Kompletterande utbildningar

En kompletterande utbildning är en utbildning som anordnas av en enskild fysisk eller juridisk person och antingen utgör ett komplement till gymnasieskolan eller motsvarande utbildningar eller har lägst genomgången gymnasieskola, gymnasiesärskola eller motsvarande utbildning eller viss yrkeserfarenhet som antagningskrav men som inte kan anses vara jämförbar med en högskoleutbildning enligt högskolelagen. Exempel på kompletterande utbildningar är konstutbildningar, hantverksutbildningar, dansutbildningar, utbildningar inom design och mode, ekonomi, teknik och hälsa.

Oförändrat antal heltidstjänster

Antalet tjänstgörande lärare i kompletterande utbildningar uppgår läsåret 2008/09 till 957 personer, en ökning med 7 procent. Drygt hälften av lärarna är liksom tidigare år män. Omräknat till heltidstjänster finns det 403 lärare i kompletterande utbildningar, vilket är i princip oförändrat jämfört med läsåret 2007/08. Under samma tidsperiod har antalet elever minskat med drygt 3 procent. Att antalet tjänstgörande lärare har ökat samtidigt som antalet lärare omräknat till heltidstjänster är oförändrat, innebär att tjänstgöringsgraden som uppgår till 42 procent har minskat något jämfört med läsåret 2007/08. Andelen lärare (heltidstjänster) med pedagogisk högskoleexamen¹⁹ uppgår läsåret 2008/09 till 19 procent.

Figur 17. Antal lärare (heltidstjänster) i kompletterande utbildningar läsåren 2002/03–2008/09

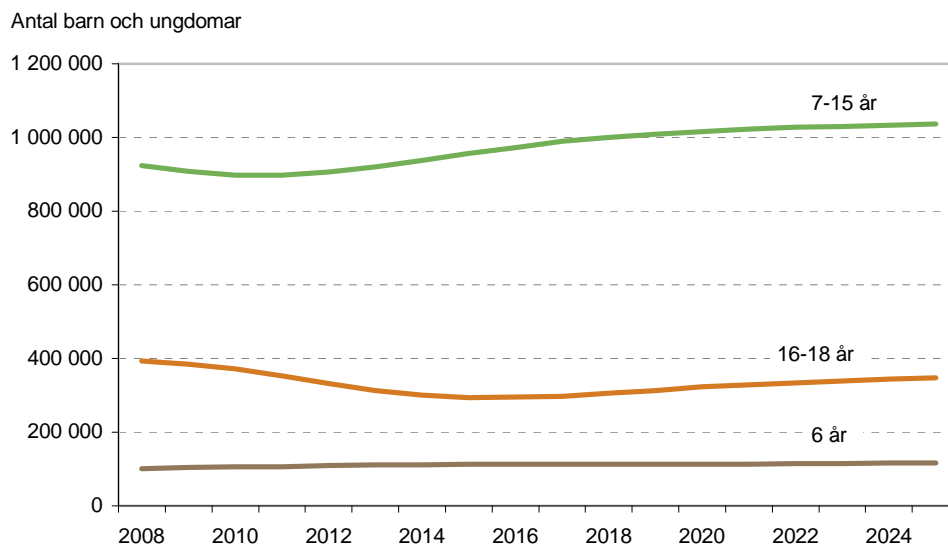


¹⁹ Med pedagogisk högskoleexamen menas de lärare som har lärarexamen, förskollärarexamen eller fritidspedagogexamen och som fått examensbevis utfärdat (med dessa har likställts personer som tidigare förklarats behöriga till statligt reglerade lärartjänster och personer som haft förordnande som behörig lärare).

Prognoser och regionala tabeller

Det framtida behovet av lärare beror till stor del på hur många barn och ungdomar det kommer att finnas. Den senaste befolkningsprognosen²⁰ visar att antalet barn i grundskoleåldrarna 7–5 år fortsätter att sjunka fram till år 2010 medan ungdomar i gymnasieåldrarna 16–18 år sjunker fram till år 2015. Antalet 6-åringar (förskoleklass) kommer däremot att öka något under hela perioden 2008–2025.

Figur 18. Antal barn och ungdomar enligt SCB:s befolkningsprognos 2008–2025



Skolverket redovisar i normalfallet en årlig samlad bedömning av tillgång på och behov av lärare. Senaste rapporten²¹ redovisades i juni 2008 och resultaten gäller för perioden 2008–2022. 2008 redovisades också för första gången länsvisa prognoser²². I år kommer ingen prognos att redovisas eftersom det råder för stor osäkerhet kring hur nya behörighetsregler och den nya lärarutbildningen kommer att se ut.

Brist på förskollärare och yrkeslärare

Enligt Skolverkets prognos 2008 finns det risk för brist på förskollärare under hela prognosperioden om inte examinationen av förskollärare ökar kraftigt. Årligen, fram till år 2012, behöver nästan 3 600 förskollärare och nästan 1 500 lärare för förskoleklass och fritidshem examineras. För grundskolans tidigare år behöver motsvarande cirka 3 400 lärare examineras. Totalt (grundskolans tidigare år, inkl. förskola m.m.) behöver cirka 8 500 lärare årligen examineras, vilket kan jämföras med nästan 5 000 utexaminerade ifrån lärarutbildningarna 2006/07.

Andelen yrkeslärare utan pedagogisk högskoleexamen är fortsatt hög, 37 procent. Examinationsbehovet av yrkeslärare är i genomsnitt 740 per år fram till år 2012, vilket kan jämföras med de cirka 300 yrkeslärarna som utexaminerades läsåret 2006/07.

²⁰ SCB:s befolkningsprognos 2008. Befolkningsprognosen 2009 publiceras 13 maj.

²¹ Lärare inom förskola, skola och vuxenutbildning, 2008 års prognos över behov av och tillgång på lärare perioden 2008–2022

²² Länsprognoser över behov av lärare perioden 2008–2022. Lärare inom förskola, skola och vuxenutbildning.

Risk för överskott på lärare i allmänna ämnen

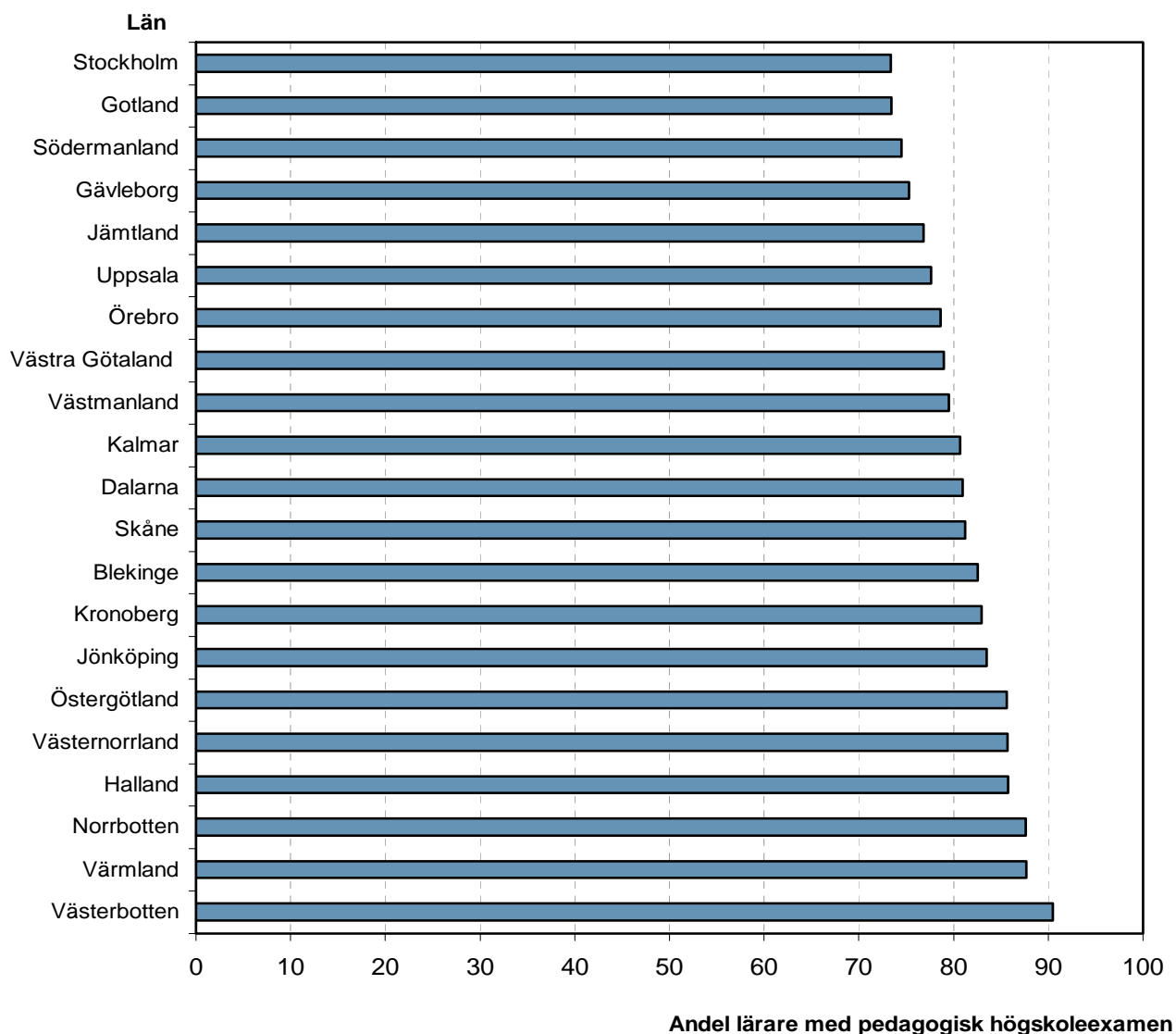
Däremot är det stor risk för överskott på lärare som är inriktade mot grundskolans senare år eller gymnasieskolan under perioden 2008–2012. Denna risk gäller främst lärare i allmänna ämnen, särskilt inom svenska och samhällsorienterande ämnen.

Fram till år 2012 beräknas cirka 27 500 lärare på grundskole- och gymnasienivå gå i pension eller sluta av annan anledning. Samtidigt minskar det totala behovet av lärare eftersom elevantalet sjunker. För att täcka grundskolans rekryteringsbehov behöver cirka 4 700 lärare examineras varje år under perioden 2008–2012. Till gymnasieskolan behöver motsvarande period cirka 2 000 lärare examineras.

Regionala tabeller

I år publiceras för första gången några regionala tabellerna samtidigt som övrig officiell lärarstatistik. De har tidigare publicerats tillsammans med lärarprognoserna. Dessa tabeller avser hösten 2008 och är framtagna efter lärarnas huvudsakliga befattning och per län. Tabellerna visar bland annat att andelen lärare med pedagogisk högskoleexamen skiljer sig mellan län och vilken befattning läraren har. Västerbottens län har t.ex. högst andel grundskollärare 4–9 år och ämneslärare i grundskolan med pedagogisk högskoleexamen.

Figur 19. Andel grundskollärare 4–9, ämneslärare i grundskolan med pedagogisk högskoleexamen hösten 2008, efter län



Tabeller på Skolverkets webbplats

Vill du se de aktuella tabellerna där uppgifterna är hämtade så hittar du dem på Skolverkets webbplats under länken Statistik och respektive verksamhetsform. Där finns Sveriges officiella statistik om lärare för läsåret 2008/09 på riks-, läns- och kommunnivå.