

Barn och personal i förskolan hösten 2010

I denna promemoria ges en översikt av förskolans utveckling när det gäller barn, personal och grupper hösten 2010. Jämförelser görs framför allt med situationen 2009 men ibland också med år längre tillbaka i tiden.

Barn, personal och grupper i lagstiftningen

Kommunerna är enligt skollagen skyldiga att ordna plats i förskoleverksamhet (dvs. förskola eller pedagogisk omsorg) om föräldrarna förvärvsarbetar, studerar eller om barnet har ett eget behov. Sedan 2001–2002 omfattar skyldigheten även barn till arbetslösa eller föräldralediga.

År 2003 fick alla 4- och 5-åringar rätt till plats i förskola under minst 525 avgiftsfria timmar per år (allmän förskola). Sedan 1 juli 2010 omfattas även 3-åringar av den allmänna förskolan.

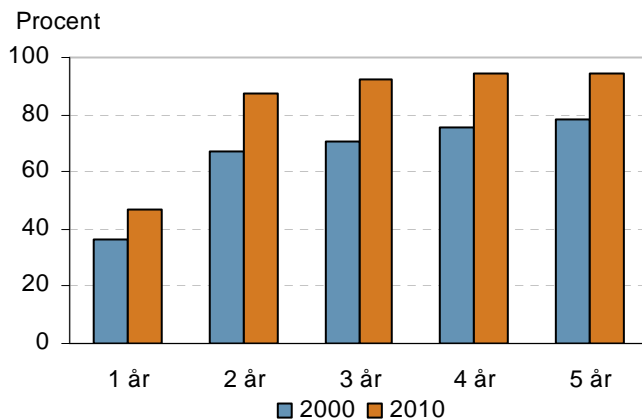
I skollagen ställs även kvalitetskrav. De gäller bland annat barngruppernas storlek och sammansättning, lokaler och personalens kompetens. I förskolans läroplan (Lpfö98) anges mål och riktlinjer för förskolans arbete.

Fler barn i förskola

Förskolan har byggts ut snabbt och utbyggnaden fortsätter. Hösten 2010 var 458 000 barn inskrivna i förskolan, en ökning med 11 900 barn eller knappt 3 procent sedan året innan. Även andelen inskrivna barn av alla 1–5-åringar har ökat. 83 procent av alla 1–5-åringar går i förskola, jämfört med 82 procent år 2009. Tio år tidigare var andelen 66 procent. Fördelningen mellan flickor och pojkar är i stort sett jämn.

Andelen inskrivna barn ökar något i samtliga åldersgrupper. Störst deltagande finns bland 3-, 4- och 5-åringarna. I dessa åldersgrupper går mer än 90 procent av barnen i förskola.

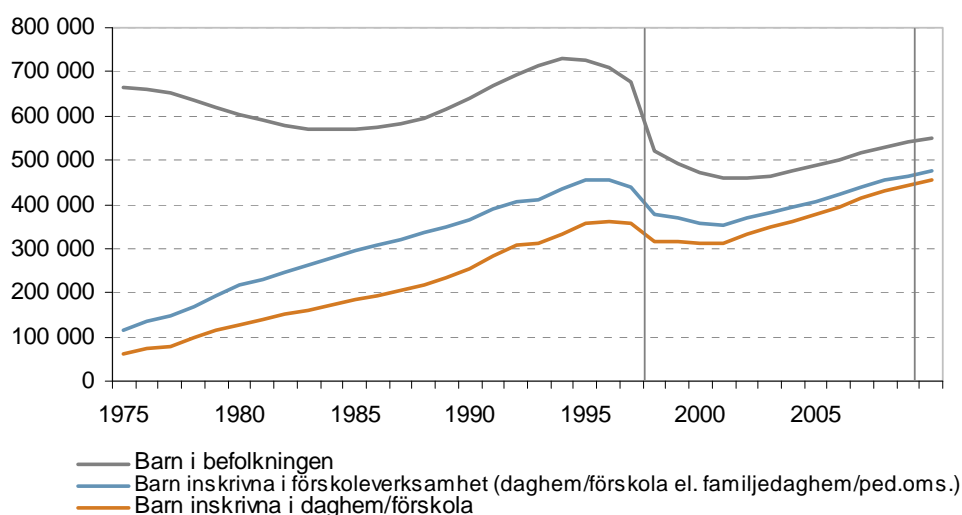
Diagram 1: Andel (%) barn av befolkningen inskrivna i förskola 2000 och 2010



Sammantaget går 86 procent av alla 1–5-åringar i någon form av förskoleverksamhet (förskola eller pedagogisk omsorg). Den andelen har legat konstant under de senaste åren. År 2000 var andelen 76 procent.¹

Förskoleverksamheten har byggts ut mycket snabbt i Sverige. Idag motsvarar tillgången på platser för barn 1-5 år i stort sett efterfrågan. De flesta barn i förskoleåldrarna är inskrivna i förskoleverksamhet. Det innebär att platsbehovet följer befolkningsutvecklingen på ett annat sätt än tidigare. En ökning av antalet nyfödda ökar med relativt kort varsel behovet av ytterligare platser medan det omvända gäller då antalet födda minskar. Platsbehovet påverkas även av in- och utflyttningar. Under utbyggnadsperioden ökade antalet inskrivna barn kontinuerligt.

Diagram 2: Antal barn i befolkningen samt inskrivna i daghem/förskola eller familjedaghem/pedagogisk omsorg 1975–2010. Barn 1–6 år (t.o.m. 1997) och 1–5 år (fr.o.m. 1998)



Anm. År 1998 övergick förskoleverksamheten till utbildningssektorn. Begreppet daghem ersattes med förskola i skollagen och för sexåringarna inrättades skolformen förskoleklass.

Allt fler får modersmålsstöd

En allt större andel av barnen i förskolan har ett annat modersmål än svenska. 19 procent av barnen i förskolan har ett annat modersmål än svenska, drygt en procentenhet mer än 2009. Tio år tidigare, år 2000, var det endast 12 procent som hade annat modersmål än svenska. Enligt förskolans läroplan (Lpfö 98) ska förskolan bidra till att dessa barn får möjlighet att utveckla både det svenska språket och sitt modersmål.

¹ Läs mer i PM – Barn och personal i pedagogisk omsorg hösten 2010.

Även andelen barn med annat modersmål som får modersmålsstöd har ökat under senare år. År 2010 var andelen 22 procent. År 2000 var andelen endast 13 procent.

I nästan alla kommuner finns det barn i förskolan som har ett annat modersmål än svenska. Ändå anordnar bara 110 kommuner modersmålsstöd, vilket är 14 fler än 2009.

Det är en betydligt lägre andel som får modersmålsstöd i förskolan än i förskoleklass och grundskolan, där över hälften av dessa elever får modersmålsundervisning.

Fler stora grupper

Hösten 2010 var det genomsnittliga antalet barn per grupp i förskolan 16,9, jämfört med 16,8 året innan.

Tabell 2: Genomsnittliga gruppstorlekar i förskolan 1990–2010

År	Barn/grupp		
	Totalt	Kommunala förskolor	Enskilda förskolor
1990	14,4	.	.
1992	15,7	.	.
1994	16,5	.	.
1996	16,9	.	.
1998	16,5	.	.
2000	.	.	.
2002*	17,4	.	.
2003	17,2	.	.
2004	17,2	.	.
2005	17,0	16,9	17,3
2006	16,7	16,7	16,8
2007	16,7	16,7	16,9
2008	16,9	16,8	17,3
2009	16,8	17,1	15,9
2010	16,9	17,0	16,2

.) Uppgift om genomsnittlig gruppstorlek saknas

*) Uppgiften bygger på en urvalsundersökning

I takt med att allt fler barn har skrivits in i förskolan har även antalet avdelningar blivit fler. Hösten 2010 fanns det totalt 27 100 avdelningar i förskolan. Liksom hösten 2009 hade nästan hälften av dessa grupper (45 procent) mellan 16 och 20 barn.

De stora gruppernas andel av samtliga grupper har successivt ökat under flera år. År 2010 fanns det drygt 4 800 grupper med 21 barn eller fler. Det är en ökning med 222 grupper jämfört med året innan. 18 procent av alla grupper har 21 barn eller fler. Den andelen har ökat med knappt en halv procent jämfört med 2009. År 2003 hade 15 procent av grupperna så många barn.

Drygt hälften av alla inskrivna barn i förskolan är 0–3 år². Den andelen följer den demografiska utvecklingen och har varit stabil sedan 2003. Småbarnsavdelningar tar emot barn i åldern 0–3 år. Det fanns 8 800 småbarnsavdelningar 2010. Det betyder att var tredje grupp är en småbarnsgrupp. Nästan hälften (45 procent) av småbarnsgrupperna har mellan 14 och 16 barn. Även småbarnsavdelningarna tenderar att bli allt större. Sedan 2003 har andelen stora småbarnsavdelningar fördubblats. År 2003 hade 8 procent av alla småbarnsavdelningar 17 barn eller fler. År 2010 var motsvarande andel 15 procent, vilket betyder att det finns drygt 1 300 småbarnsavdelningar med fler än 17 barn. Jämfört med 2009 finns det 151 fler småbarnsgrupper med fler än 17 barn.

Barngrupperna i enskilda förskolor är i genomsnitt mindre än barngrupperna i kommunala förskolor. I kommunala förskolor har en avdelning i genomsnitt 17,0 barn och i enskilda förskolor 16,2 barn. Det är ungefär lika vanligt med stora barngrupper, 21 barn eller fler, i kommunala som i enskilda förskolor. Däremot är små grupper vanligare i enskilda förskolor jämfört med i kommunala förskolor. Detta gäller i synnerhet i småbarnsgrupperna.

Variationerna mellan kommungrupper när det gäller barngruppernas storlek är förhållandevis små.

De flesta har utbildning för arbete med barn

Drygt hälften (54 procent) av årsarbetarna i förskolan har pedagogisk högskoleutbildning. Ytterligare 41 procent har annan utbildning för arbete med barn. Det är således en låg andel, 5 procent av årsarbetarna, som saknar utbildning för arbete med barn. Andelen högskoleutbildade skiljer sig något åt mellan olika kommungrupper. Högst andel har varuproducerande kommuner, 62 procent, medan förortskommunerna har lägst andel, 44 procent.

Det finns skillnader mellan kommunala och enskilda förskolor när det gäller personalens utbildning. Mest välutbildad är de som arbetar i kommunala förskolor. Där har över hälften av årsarbetarna, 57 procent, en pedagogisk högskoleutbildning. Endast 4 procent saknar utbildning för arbete med barn. I de enskilda förskolorna är utbildningsnivån lägre. 44 procent har en pedagogisk högskoleutbildning och 10 procent har ingen utbildning alls för arbete med barn.

Ojämn könsfördelning bland personalen

Hösten 2009 fanns det 95 000 anställda som arbetar med barn i förskolan. Könsfördelningen bland de anställda i förskolan är mycket ojämn, endast 3 procent av de anställda är män. Andelen har varit i stort sett konstant under de senaste tio åren.

² Få 0-åringar finns i förskolan. Hösten 2010 fanns 15 0-åringar i förskolan.

Fortsatt minskad personaltäthet

Hösten 2010 gick det 5,4 barn per årsarbetare jämfört med 5,3 året innan. Under 2005 och 2006 utgick ett riktat statsbidrag till kommunerna för att öka personaltäteten i förskolan. Statsbidraget resulterade i att antalet barn per årsarbetare sjönk 2005 och 2006. Det riktade statsbidraget upphörde dock den 1 januari 2007 och inlemmades i det generella bidraget till kommunerna. Personaltätheten har därefter minskat och ligger nu på samma nivå som för tio år sedan.

Tabell 1: Antal barn per årsarbetare i förskolan 1990–2010

År	Barn/årsarbetare		
	Totalt	Kommunala förskolor	Enskilda förskolor
1990	4,4	.	.
1992	4,8	.	.
1994	5,2	5,1	5,5
1996	5,5	5,4	5,8
1998	5,7	5,6	5,7
2000	5,4	5,4	5,5
2001	5,4	5,3	5,6
2002	5,3	5,3	5,5
2003	5,4	5,4	5,5
2004	5,4	5,4	5,4
2005	5,2	5,2	5,3
2006	5,1	5,1	5,2
2007	5,2	5,2	5,2
2008	5,3	5,2	5,4
2009	5,3	5,3	5,3
2010	5,4	5,4	5,2

.) Uppgift saknas

Enskilda förskolor vanligast i förortskommuner

Antalet enskilda förskolor har ökat kontinuerligt sedan 1990-talet. 19 procent av alla barn i förskolan går i en enskild förskola, en lika stor andel som 2009. Av alla 1–5-åringar i landet finns 16 procent i en enskild förskola, en procentandel mer än 2009.

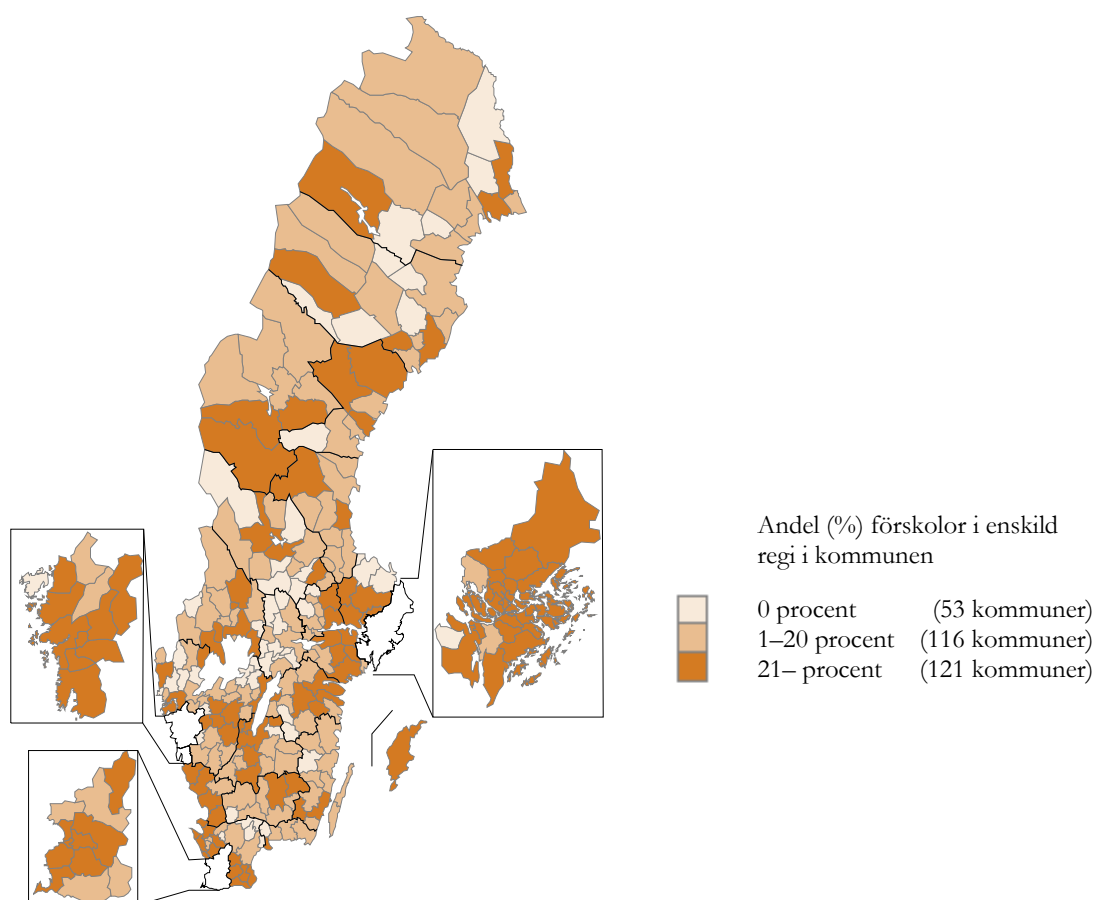
Andelen 1–5-åringar som går i förskola skiljer sig inte nämnvärt åt mellan kommungrupperna.³ Däremot är enskilda förskolor betydligt vanligare i storstäder och förortskommuner än i övriga kommungrupper. Det är ett antal kommuner i storstadsområdena som står för en stor del av den enskilda verksamheten. Minst vanlig

³ Kommungruppsindelningen är gjord av Sveriges Kommuner och Landsting. För mer information se www.skl.se

är den i kommungruppen ”övriga kommuner med färre än 12 500 invånare” där 6 procent av barnen i förskolan går i enskild förskola. I gruppen förortskommuner är andelen 32 procent.

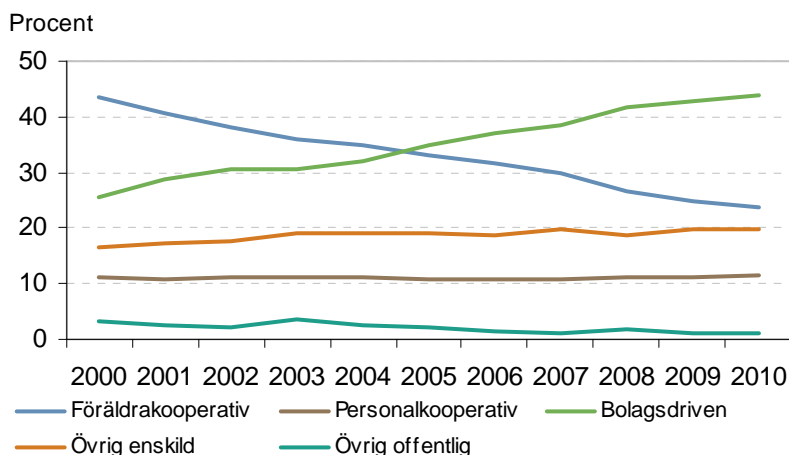
Drygt 50 kommuner i landet saknar helt förskolor i enskild regi.

Figur 1: Andelen (%) enskilda förskolor av samtliga förskolor i kommunen 2010



Bolagsdrivna förskolor har sedan 2005 gått om föräldrakooperativen som den vanligaste enskilda driftsformen. 44 procent av barnen i enskilda förskolor går i en bolagsdriven förskola, jämfört med 24 procent i föräldrakooperativ. År 2000 var motsvarande andelar 25 respektive 44 procent.

Diagram 3: Andel av samtliga inskrivna barn i enskild regi efter driftsform 2000-2010



Omsorg på obekväma tider

Det är ovanligt att kommunerna tar emot barn i förskoleverksamhet på obekväma tider, dvs. mellan kl. 19.00 och 6.00 eller under helger. Hösten 2010 rapporterades drygt 2 500 barn i åldern 1–5 år. Det är ungefär lika många som 2009.

Över hälften av kommunerna - 174 kommuner - saknar helt omsorg på obekväma tider för barn 1–5 år. De regionala skillnaderna är stora. I de tre storstäderna och i kommungruppen större städer finns omsorgsformen för 1–5-åringar i nästan alla kommuner, jämfört med i endast 13 procent av glesbygdskommunerna.

Tabeller på Skolverkets webbplats

På Skolverkets webbplats (www.skolverket.se) finns statistik om förskolan för åren 1997–2010 på riks- läns- och kommunnivå under länken ”Statistik & analys/Statistik”. Uppgifterna i promemorian är hämtade från dessa tabeller.