

## Barn och personal i fritidshem hösten 2010

I denna promemoria ges en översikt av fritidshemmens utveckling när det gäller barn, personal och grupper 2010. Jämförelser görs framför allt med förhållandet 2009 men även med förhållandet för 10 år sedan.

### Barn, personal och grupper i lagstiftningen

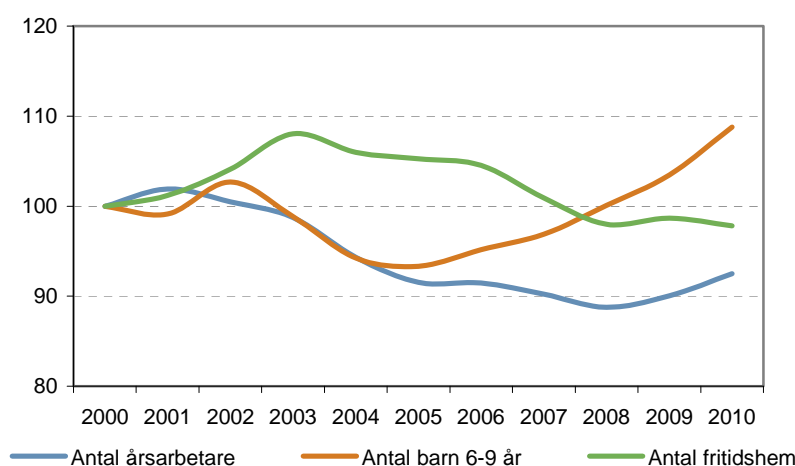
Kommunerna är enligt skollagen skyldiga att erbjuda plats i skolbarnsomsorg (fritidshem och pedagogisk omsorg) om föräldrarna förvärvsarbetar eller studerar eller om barnet har ett eget behov av verksamheten. Kommunerna är inte skyldiga att tillhandahålla plats till skolbarn om föräldrarna blir arbetslösa eller föräldralediga. För 10–12-åringar kan kommunerna erbjuda öppen fritidsverksamhet som ett alternativ till inskriven verksamhet.

Skolbarnsomsorgens uppgift är att komplettera skolan och ge barnen stöd i utvecklingen samt att erbjuda dem en meningsfull fritid. I skollagen ställs krav på barngruppernas sammansättning, lokaler och personalens kompetens.

### Färre verksamheter men fler barn

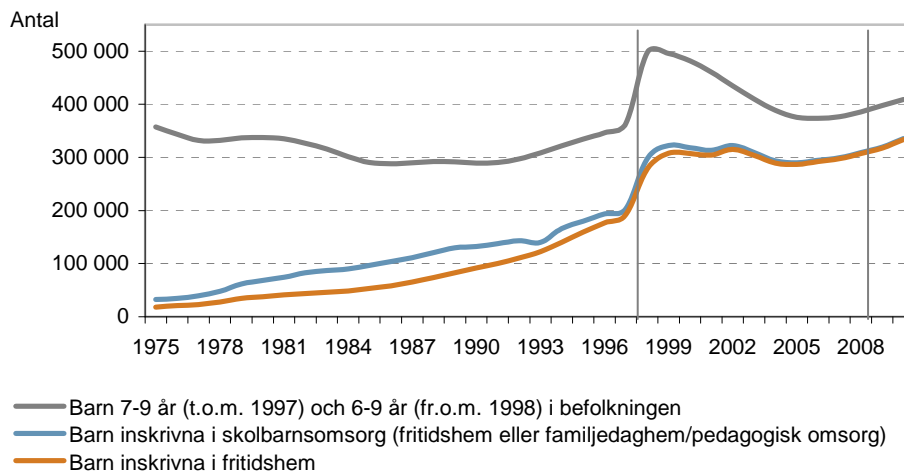
Inom grundskolan, obligatoriska särskolan, specialskolan och sameskolan finns det sammanlagt 4 290 fritidshem. Drygt 90 procent av dem finns inom grundskolan. Antalet verksamheter har kontinuerligt minskat sedan 2003 då det fanns som mest fritidshem, 4 740. Samtidigt har, sedan 2005, antalet inskrivna barn ökat i fritidshem. Under den senaste femårsperioden har antal fritidshem minskat med 7 procent medan antal inskrivna 6–9-åringar har ökat med 17 procent. Antal årsarbetare under samma period har ökat med knappt 1 procent.

**Diagram 1: Utveckling av antal inskrivna barn 6–9 år, antal årsarbetare och antal fritidshem 2000–2010 (index = år 2000)**



Hösten 2010 var 378 500 barn inskrivna, jämfört med 357 600 året innan. Andelen av alla barn, 6–12 år, som är inskrivna i fritidshem är nu 54 procent. För tio år sedan var andelen 39 procent. Men i fritidshem går framför allt 6–9-åringarna. I den åldersklassen är 82 procent inskrivna, vilket är en ökning med 2 procentenheter jämfört med 2009. För tio år sedan var andelen inskrivna 6–9-åringar i fritidshem 64 procent.

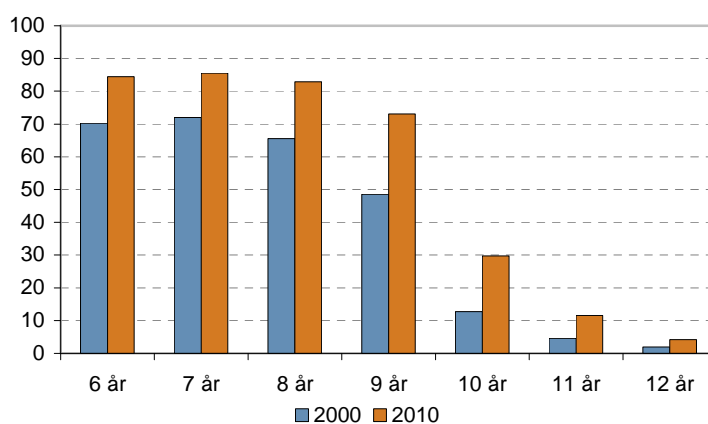
**Diagram 2: Antal barn 7–9 år (t.o.m. 1997) och 6–9 år (fr.o.m. 1998) i befolkningen samt därav inskrivna i fritidshem eller familjedaghem (t.o.m. 2008) och pedagogisk omsorg (fr.o.m. 2009) 1975–2010.**



**Anmärkning** År 1998 övergick skolbarnsomsorgen till utbildningssektorn. För sexåringarna ersattes förskolan med skolformen förskoleklass kompletterad med fritidshem.

Det är betydligt ovanligare att barn i åldern 10–12 år går i fritidshem. Men även den åldersgruppen har ökat. Hösten 2010 var andelen 15 procent, jämfört med 14 procent året innan. För tio år sedan var andelen 7 procent. Det är något vanligare att pojkar än flickor i åldern 10–12 år är inskrivna i fritidshem medan fördelningen bland 6–9-åringar är mer jämn.

**Diagram 3: Andel (%) barn av befolkningen i olika åldrar inskrivna i fritidshem 2000 och 2010**



Skolbarnsomsorg kan även bedrivas i form av pedagogisk omsorg. Att skolbarn går i pedagogisk omsorg är ovanligt. Knappt en halv procent av 6–9-åringarna i befolkningen går i pedagogisk omsorg. Bland 10–12-åringarna är andelen ännu lägre, endast någon promille.

Högst andel 6–9-åringar i fritidshem finns liksom tidigare år i kommungrupperna förortskommuner och storstäder, 89 respektive 87 procent, medan andelen är lägst i glesbygdskommuner, 66 procent.

## Gruppstorlekarna fortsätter att öka

Gruppstorlekarna i fritidshemmen fortsätter att öka. Det går i genomsnitt 38,1 barn per avdelning, jämfört med 36,0 föregående år och 34,0 året innan. I slutet av 1990-talet hade en genomsnittsgrupp omkring 29 barn<sup>1</sup>. Det finns ingen större skillnad i gruppstorlekarna mellan kommunalt och enskilt drivna fritidshem. I kommunala fritidshem är gruppstorlekarna i genomsnitt 38,1 jämfört med 38,4 i enskilda fritidshem.

Störst är den genomsnittliga gruppstorleken i kommungruppen förortskommuner, 42,7 barn, medan den är minst i glesbygdskommuner, 26,8 barn. Variationerna är än större mellan kommuner och mellan kommunalt och enskilt drivna fritidshem.

Måttet ”antal barn per avdelning” beräknas genom att dividera antalet inskrivna barn i fritidshem med antalet avdelningar i fritidshem. En avdelning i fritidshem motsvarar en barngrupp som ett arbetslag ansvarar för. Måttet bygger på uppgifter som skolorna har rapporterat.

### Korrigerade uppgifter

2008 samlades uppgifter om barn i fritidshem in på individnivå för första gången. I årets insamling har fel påträffats i beräkningarna när det gäller antal avdelningar i fritidshem. Detta har, för ett antal kommuner och på riksnivå, resulterat i att måttet barn per avdelning varit felaktigt för åren 2008 och 2009. Rätta gruppstorlekarna för dessa år är 34,0 barn per avdelning respektive 36,0 mot tidigare publicerade 34,9 respektive 36,7.

Skolverkets policy är att korrigera officiell statistik när påträffade fel är så stora att statistiken på riksnivå påverkas.

## Lägre personaltäthet

Personaltätheten i fritidshemmen fortsätter att minska och det går nu 21,5 barn per årsarbetare<sup>2</sup> jämfört med 20,9 året innan. Under de senaste tio åren har antalet barn per årsarbetare ökat med 4 barn. Mellan 1990 och 2000 mer än fördubblades antalet barn per årsarbetare i fritidshem med en ökning från 8,3 till 17,5<sup>3</sup>. Personaltätheten skiljer sig åt mellan kommunalt och enskilt drivna fritidshem. I enskilda fritidshem går det i genomsnitt 27,8 barn per årsarbetare jämfört med 21,0 barn i kommunala.

Kommungrupperna större städer och förortskommuner har i genomsnitt högst antal barn per årsarbetare, 23,3 respektive 22,7 barn, medan glesbygdskommuner har lägst, 18,4 barn per årsarbetare.

Måttet ”antal barn per årsarbetare” tar ingen hänsyn till barnens närvarotid i fritidshem samtidigt som personalen räknats om till årsarbetare. Personaltätheten kan även illustreras genom att antalet heltidsbarn (dvs. antalet inskrivna barn omräknat till barn med närvarotid om 40 veckotimmar) sätts i relation till antalet årsarbetare. För att göra en sådan beräkning krävs dock uppgifter om barnens närvarotider, vilket saknas i den officiella statistiken. Utifrån uppgifter i Skolverkets föräldraenkät 2005<sup>4</sup> kan dock antalet heltidsbarn uppskattas till cirka

<sup>1</sup> Skolverket (2009) *Beskrivande data om förskoleverksamhet, skolbarnsomsorg, skola och vuxenutbildning*. Rapport 335

<sup>2</sup> Antalet anställda omräknat till årsarbetare med 40 timmars tjänstgöring

<sup>3</sup> Skolverket (2009) *Beskrivande data om förskoleverksamhet, skolbarnsomsorg, skola och vuxenutbildning*. Rapport 335

<sup>4</sup> Skolverket (2007) *Barns omsorg 2005. Omsorgsformer för barn 1–12 år*. Rapport 307

hälften av antalet inskrivna barn. Beräknat på detta sätt blir ”antal barn per årsarbetare” omkring 11 på riksnivå.

### Var femte anställd är en man

Hösten 2010 arbetade 30 800 anställda med barn i fritidshem och nästan var femte av dem var en man. Antal anställda i fritidshem har varierat mellan 29 300 och 31 500 under den senaste 10-årsperioden. Under samma period har antalet män i fritidshem ökat med 5 procentenheter.

Andelen kvinnor och män skiljer sig mellan kommunalt och enskilt drivna fritidshem. Procentuellt finns det fler män i enskilt drivna fritidshem. Där finns 28 procent män och 72 procent kvinnor medan andelen i de kommunala fritidshemmen är 18 procent män och 82 procent kvinnor.

**Tabell 1: Antal anställda i fritidshem, därav andel (%) kvinnor och män 2000–2010**

År	Totalt antal anställda	därav andel (%)		
		kvinnor	män	alla
2000	30 400	85,6	14,4	100
2001	31 100	85,0	15,0	100
2002	31 500	84,0	16,0	100
2003	31 300	83,6	16,4	100
2004	30 500	83,4	16,6	100
2005	29 800	83,2	16,8	100
2006	30 000	82,6	17,4	100
2007	30 000	82,6	17,4	100
2008	29 300	82,2	17,8	100
2009	29 700	81,7	18,3	100
2010	30 800	80,7	19,3	100

Anställda i fritidshem tjänstgör oftast även i förskoleklass och/eller grundskolan. Anställda omräknat till årsarbetare med 40 timmars tjänstgöring i fritidshem är därför betydligt färre än antalet anställda. Hösten 2010 fanns det 17 600 årsarbetare vilket är en liten ökning jämfört med föregående år då antalet var 17 100. För tio år sedan var antalet årsarbetare 19 000.

### Vanligt att personalen arbetar integrerat med skolan

Under 2000-talet har det blivit allt vanligare att personal i fritidshem även tjänstgör i förskoleklass och/eller grundskolan. Hösten 2010 fanns 3 600 grundskolor med elever i förskoleklass, årskurs 1–3 och barn i fritidshem. I dessa skolor tjänstgör (omräknade till heltidstjänster) hälften av fritidshemmens förskollärare, fritidspedagoger och fritidsledare även i förskoleklass och/eller grundskolan. Kommunala skolor har högre andel integrerad personal än fristående skolor, 51 respektive 37 procent. Under 2000-talet har andelen personal i fritidshem som även har sin arbetstid förlagd i förskoleklass och/eller grundskolan ökat med 8 procentenheter.

Man kan också titta på antal anställda i fritidshem, oavsett utbildningsnivå, som tjänstgör integrerat. Av höstens 30 800 anställda är det cirka 19 000 som tjänstgör integrerat, vilket motsvarar 62 procent. Flest anställda som arbetar integrerat finns i kommungruppen större städer, 66 procent, och lägst andel finns i pendlingskommuner, 45 procent.

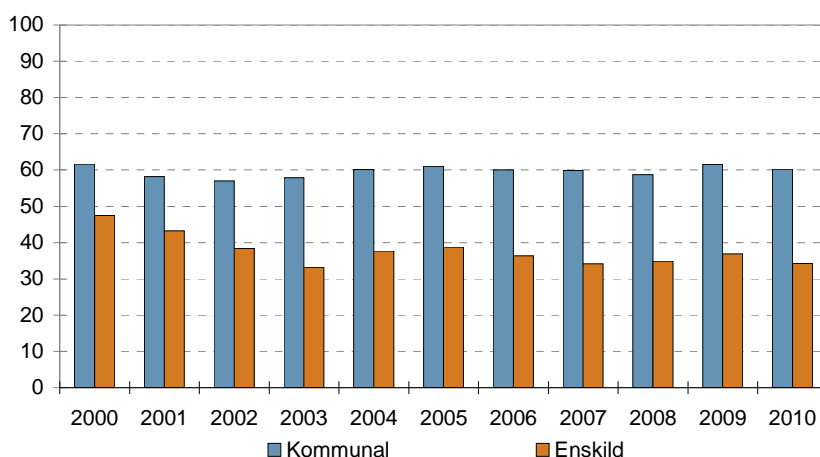
## Sex av tio har pedagogisk högskoleexamen

I fritidshemmen har 58 procent av årsarbetarna en pedagogisk högskoleexamen, främst fritidspedagogexamen. Det är en minskning med 1 procentenhet jämfört med 2009. Högst andel årsarbetare med högskoleexamen finns i större städer, 71 procent, och lägst i förortskommuner, 43 procent. Andelen personal med pedagogisk högskoleexamen har under de senaste tio åren varierat och var som lägst i början av 2000-talet, 56 procent.

Vidare har 18 procent av årsarbetarna annan utbildning för arbete med barn. Drygt hälften av dem har gymnasial utbildning inom barn och ungdom, 3 procent är fritidsledare och 4 procent av dem har någon form av högskoleutbildning inom pedagogik men utan examen.

Andelen årsarbetare med pedagogisk högskoleexamen skiljer sig mellan kommunalt och enskilt drivna fritidshem, där de enskilt drivna utgör 15 procent. Medan 60 procent av årsarbetarna i kommunala fritidshem har en pedagogisk högskoleexamen är motsvarande andel i enskilda fritidshem 34 procent. Utbildningsnivån har sjunkit i enskild verksamhet under 2000-talet vilket gjort att skillnaderna förstärkts. För tio år sedan var andelen årsarbetare med pedagogisk högskoleexamen 62 procent i kommunala fritidshem och 47 procent i enskilda.

**Diagram 4: Andel (%) årsarbetare med högskoleexamen i kommunala respektive enskilda fritidshem 2000–2010**



## Enskilda fritidshem vanligast i storstadsområden

Fritidshem som bedrivs i enskild regi finns i 187 kommuner. Vanligast är att de finns i kommungrupperna storstäder och förortskommuner. 18 respektive 14 procent av alla inskrivna barn i storstäderna och förortskommunerna går i ett enskilt fritidshem. Lägst är andelen i varuproducerande kommuner, 3 procent.

Knappt 15 procent av fritidshemmen drivs i enskild regi och drygt 10 procent av alla inskrivna barn 6–12 år är inskrivna i dessa. Det är en ökning jämfört med för tio år sedan då både andelen enskilda verksamheter och andelen inskrivna barn var 8 procent.

## Omsorg på obekväma tider

Det är ovanligt att kommunerna tar emot barn i skolbarnsomsorg på obekväma tider, dvs. mellan kl. 19.00 och 6.00 eller under helger. År 2010 rapporterade kommunerna att 1 500

barn i åldern 6–12 år fick omsorg under obekväma tider. Det är en ökning med cirka 100 barn jämfört med 2009.

Över hälften av kommunerna - 187 kommuner - saknar helt omsorg på obekväma tider för barn 6–12 år. De regionala skillnaderna är stora. I de tre storstäderna och i kommungruppen större städer finns omsorgsformen för 6–12-åringar i nästan alla kommuner, jämfört med i endast 13 procent av glesbygdskommunerna.

### **Tabeller på Skolverkets webbplats**

På Skolverkets webbplats ([www.skolverket.se](http://www.skolverket.se)) finns statistik om fritidshem för åren 1997–2010 på riks- läns- och kommunnivå under länken ”Statistik & analys/Statistik”. Uppgifterna i promemorian är hämtade från dessa tabeller.