

Elever och studieresultat i komvux år 2010

Kommunal vuxenutbildning (komvux) består av grundläggande vuxenutbildning, gymnasial vuxenutbildning och påbyggnadsutbildning. Varje kommunmedborgare har rätt att delta i grundläggande vuxenutbildning från och med andra kalenderhalvåret det år han eller hon fyller 20 år och saknar färdigheter som normalt uppnås i grundskolan. Gymnasial vuxenutbildning syftar till att ge vuxna kunskaper och färdigheter motsvarande de som ungdomar får i gymnasieskolan. Påbyggnadsutbildning syftar till att ge vuxna en sådan utbildning som leder till en ny nivå i deras yrke eller till ett nytt yrke. Påbyggnadsutbildningar har upphört från 1 september 2009 vilket innebär att inga nya påbyggnadsutbildningar får anordnas men pågående utbildningar får fullföljas.

Från och med kalenderåret 2009 publicerar Skolverket statistiken över komvux per kalenderår istället för per läsår. Vuxnas lärande sker i allt högre grad under flexibla former vilket medfört att det traditionella skolperspektivet med en indelning i läsår blivit föråldrat. En redovisning per kalenderår svarar därmed bättre mot nationella och lokala uppföljningsbehov.

Antalet elever fortsätter att öka

Under 2009 ökade antalet elever i komvux för första gången sedan slutet av 1990-talet. Under 2010 ökade antalet elever ytterligare och uppgick till 195 300, vilket är 4 procent fler än 2009. Antalet heltidsstuderande (årsstudieplatser) uppgick till 86 500, vilket är en ökning med 7 procent sedan föregående år.

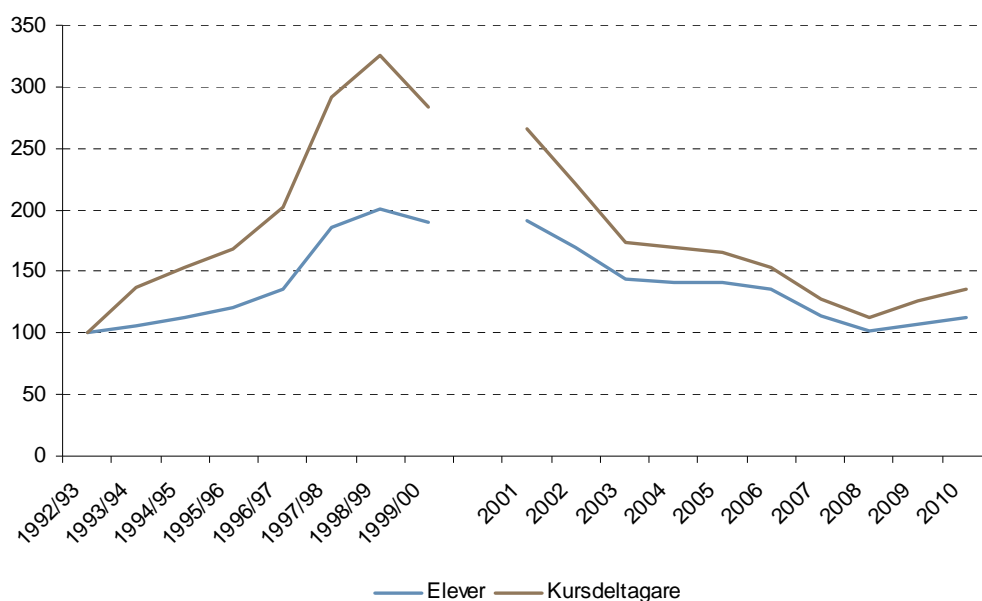
Antalet elever var under 2010 som störst inom gymnasial vuxenutbildning. På denna utbildningsnivå studerade 82 procent av alla komvuxelever. På grundläggande nivå studerade 17 procent av eleverna och på påbyggnadsutbildningarna studerade 1 procent av eleverna.

Elevökningen skedde framför allt inom gymnasial vuxenutbildning där antalet elever ökade med 7 procent. Inom grundläggande vuxenutbildning ökade antalet elever med 1 procent medan antalet elever inom påbyggnadsutbildningar minskade med 65 procent från 3 600 till 1 200 elever till följd av att denna utbildningsform upphört.

Mellan 1993 och 2006 fick kommunerna extra statsbidrag för särskilda utbildningsåtgärder mot arbetslösheten, bl.a. inom det s.k. "Kunskapslyftet". Detta medförde att komvux expanderade kraftigt under 1990-talet. Från och med slutet av 1990-talet minskade antalet elever. Bakgrunden till detta var troligen den förbättrade konjunkturen och ett förminskat direkt statsbidrag. Sedan 2009 utgår det ett riktat statsbidrag till kommuner som anordnar yrkesinriktad gymnasial vuxenutbildning, en satsning benämnd yrkesvux. Denna satsning förklarar dock inte fullt ut elevökningen inom gymnasial vuxenutbildning. Enligt statistiken har det skett en elevök-

ning inom all gymnasial utbildning, både inom teoretiska kurser och inom yrkeskurser (se avsnitt om antalet kursdeltagare).

Diagram 1. Indexerad förändring av antalet elever och kursdeltagare i komvux läsåren 1992/93–1999/00 och kalenderåren 2001–2010



Andelen kvinnor är stor, trots ökning av andelen män

Precis som tidigare år deltog fler kvinnor än män i komvux. Totalt utgjorde kvinnorna 63 procent och männen 37 procent av alla elever. Sedan 2009 har det skett en svag ökning av andelen män inom den grundläggande och gymnasiala utbildningen.

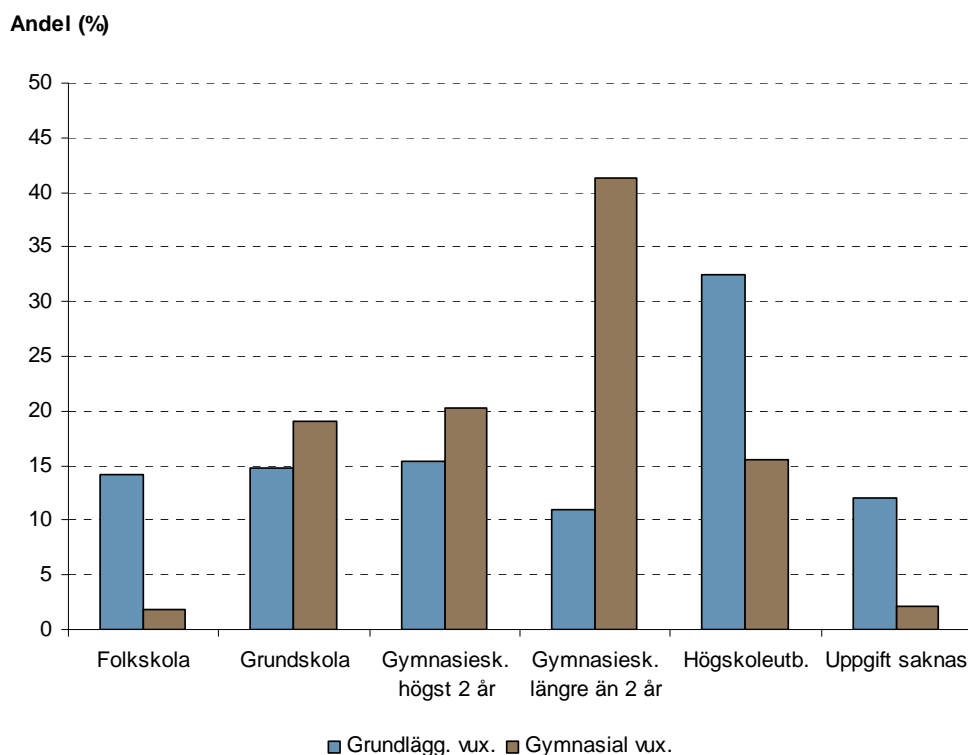
Andelen elever som är födda utomlands har tidigare ökat från år till år men varit oförändrad sedan 2008 och uppgår till 40 procent. Andelen födda utomlands varierade mellan de tre utbildningsnivåerna. Inom grundläggande vuxenutbildning var 89 procent av eleverna födda utomlands. På gymnasial nivå och på påbyggnadsutbildningarna var andelen 30 respektive 21 procent.

De senaste sju åren har elevernas genomsnittsalder sjunkit från 33 till 31 år. Genomsnittsalderen är högst bland dem som läser på grundläggande nivå, 34 år, och lägst för dem som läser på gymnasial nivå, 30 år.

Eleverna i komvux har varierande utbildningsbakgrund både inom och mellan utbildningsnivåerna. Inom grundläggande vuxenutbildning är det en stor andel elever, 29 procent, som har en utbildning som motsvarar folkskola eller grundskola, men det är också en betydande andel som har en högskoleutbildning, 33 procent. Jämfört med de andra utbildningsnivåerna är det en stor andel elever på grundläggande

nivå som saknar uppgift om tidigare utbildning, 12 procent. På gymnasial nivå är det vanligast att eleverna har en gymnasieutbildning som är längre än 2 år.

Diagram 2. Andel elever med resp. utbildningsbakgrund kalenderåret 2010



Antalet kursdeltagare har ökat mest på gymnasiala kurser

Varje komvuxelev deltog i genomsnitt i 4 kurser. För varje kurs som eleven deltog i räknas eleven som en kursdeltagare. Antalet kursdeltagare uppgick 2010 till 819 900. Precis som antalet elever har antalet kursdeltagare ökat. Jämfört med 2009 ökade antalet kursdeltagare med 8 procent. Ökningen var som störst i de gymnasiala kurserna och i synnerhet när det gäller yrkeskurserna. På yrkeskurser ökade antalet deltagare med 18 procent och uppgick till 419 900 deltagare medan antalet deltagare på teoretiska kurser ökade med 5 procent till 312 300.

De största kurserna, sett till antalet kursdeltagare, inom grundläggande vuxenutbildning var Svenska som andraspråk och Engelska. På dessa kurser studerade 32 respektive 22 procent av kursdeltagarna. På gymnasial nivå var Orienteringskurs den största kursen. På denna kurs deltog 4 procent av kursdeltagarna.

På gymnasial nivå varierade könsfördelningen mellan de olika kurserna. Bland de 25 största kurserna var könsfördelningen jämnast på Matematik C, 52 procent kvinnor och 48 procent män. På kursen Omvårdnad, som hade den ojämnaste

4 (6)

Dnr 71-2011:14

könsfördelningen, uppgick andelen kvinnor till 87 procent och andelen män till 13 procent.

Bland de 25 största kurserna i den gymnasiala vuxenutbildningen var ökningen av antalet kursdeltagare mellan 2009 och 2010 som störst i kurserna Företagsekonomi A, Etik och livsfrågor samt Arbetsmiljö och säkerhet. I dessa kurser har antalet kursdeltagare ökat med 13 procent. Den största minskningen av antalet kursdeltagare skedde inom Svenska A, 8 procent.

Tabell 1. Procentuell förändring av antalet kursdeltagare mellan 2009 och 2010 i de största kurserna inom gymnasial vuxenutbildning.

Kurs	Förändring (%)
Samtliga kurser	10
<i>därav</i>	
Företagsekonomi A	13
Etik och livsfrågor	13
Arbetsmiljö och säkerhet	13
Social omsorg	10
Människan socialt o. kulturellt	9
Matematik B	9
Omvårdnad	7
Engelska B	7
Svenska som andraspråk B	6
Psykologi A	6
Orienteringskurs	5
Naturkunskap B	4
Vård- och omsorgsarbete	3
Medicinsk grundkurs	3
Religionskunskap A	2
Svenska som andraspråk A	2
Samhällskunskap A	2
Svenska B	0
Naturkunskap A	0
Matematik C	-1
Datorkunskap	-2
Historia A	-2
Matematik A	-4
Engelska A	-4
Svenska A	-8
Övr. kurser gymnasial vux.	17

Oförändrad andel kursdeltagare i flexibla undervisningsformer

Mellan 2004 och 2009 har andelen kursdeltagare som deltagit i en kurs utan schemalagd undervisning, dvs. distansundervisning eller undervisning som anordnas

under andra flexibla former ökat från 2 till 13 procent. Under 2010 var andelen kursdeltagare i stort sett oförändrad i jämförelse med 2009. Samtidigt har andelen som studerar på kvällstid minskat från 5 procent 2004 till 2 procent 2010.

Under 2010 var det vanligare att kursdeltagare på grundläggande nivå studerade på kvällstid än kursdeltagare på gymnasial nivå, 5 procent jämfört med 2 procent. Det var dock vanligare att det inom gymnasial vuxenutbildning anordnades kurser utan schemalagd undervisning. Av deltagare på gymnasial nivå studerande 15 procent på detta sätt jämfört med 3 procent av kursdeltagarna på grundläggande nivå.

Det var stora skillnader mellan kommunerna när det gäller ej schemalagd undervisning. Det var vanligast att kursdeltagare i förortskommunerna läste på detta sätt, 25 procent. Minst vanligt var det i storstäderna, där läste 2 procent på kurser utan schemalagd undervisning. I övriga kommuner med mindre än 12 500 invånare och i glesbygdskommuner var det också mindre vanligt att studera under mer flexibla former. I dessa kommungrupper var det 6 respektive 7 procent som deltog i en kurs utan schemalagd undervisning.

Skillnader mellan kommunerna i andel upphandlad utbildning

Komvux anordnades i 266 kommuner och av 327 skolor. Ett fåtal av skolorna, 8 stycken, hade ett landsting som huvudman. Övriga skolor hade en kommun som huvudman. Kommuner kan upphandla sin utbildning av andra utbildningsanordnare, t.ex. studieförbund, folkhögskolor och privata utbildningsföretag, vilket blir allt vanligare. Under 2010 gick 37 procent av kursdeltagarna en kurs som anordnades av en annan utbildningsanordnare. Sedan 2004 har denna andel ökat med 15 procentenheter. Det var vanligare att kursdeltagare i storstäderna studerade hos annan utbildningsanordnare. I dessa kommuner deltog 59 procent av kursdeltagarna i en kurs anordnad av annan anordnare. I glesbygdskommunerna var motsvarande andel 4 procent.

Studieresultaten på samma nivå som tidigare

Av de 819 900 kursdeltagare som fanns registrerade under 2010 var det 73 procent som slutförde sin kurs under året, ungefär 19 procent avbröt sin kurs och 9 procent som antas fortsätta under 2011. Andel kursdeltagare som slutfört eller avbrutit sin kurs har varit ungefär densamma de senaste sju åren.

Det var en större andel av kvinnorna än av männen som slutförde sin kurs, 75 jämfört med 70 procent. Kursdeltagare födda i Sverige respektive utomlands slutförde sina kurser i lika hög utsträckning, 73 procent.

Inom grundläggande vuxenutbildning slutförde 65 procent sin kurs. Motsvarande andel för gymnasial nivå var 73 procent.

Inom grundläggande vuxenutbildning var det störst andel som slutfört sin kurs på Orienteringskurs, 72 procent. Störst andel avbrott var det på Engelska, 30 procent.

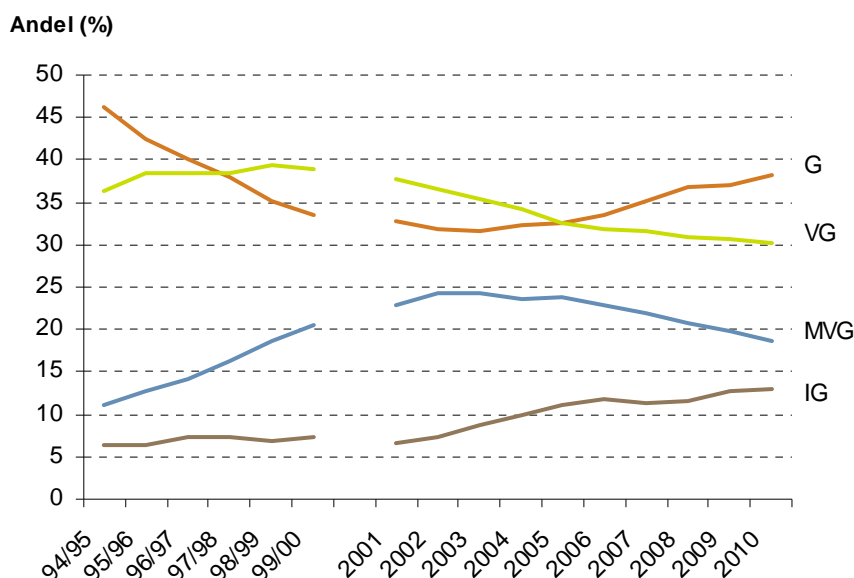
På gymnasial nivå var det 83 procent av kursdeltagarna som slutförde Människan socialt och kulturellt. Störst andel avbrott var det på Matematik B, 35 procent.

Under 2010 var det 466 300 kursdeltagare som tilldelades ett betyg för en gymnasial kurs. Av dessa uppnådde 87 procent minst betyget Godkänt. Enligt betygsfördelningen fick 13 procent Icke godkänt (IG), 38 procent Godkänt (G), 30 procent Väl godkänt (VG) och 19 procent Mycket väl godkänt (MVG).

Liksom i grundskolan och gymnasieskolan hade kvinnor inom gymnasial vuxenutbildning i genomsnitt högre betyg än män och kursdeltagare födda i Sverige hade i genomsnitt högre betyg än de födda utomlands.

Betygsutvecklingen på gymnasial nivå har sett densamma ut under de senaste sju åren. Andelen kursdeltagare med IG eller G fortsätter att öka medan andelen kursdeltagare med de högre betygen, VG och MVG, fortsätter att minska.

Diagram 3. Procentuell fördelning av betygen i gymnasial vuxenutbildning under läsåren 1994/95–1999/00 och kalenderåren 2001–2010



Tabeller på Skolverkets webbplats

Vill du se de aktuella tabellerna där uppgifterna är hämtade så hittar du dem på Skolverkets webbplats under länken "Statistik & analys". Där finns Sveriges officiella statistik om komvux för kalenderåret 2010 på riksnivå samt på läns- och kommunnivå.