

Elever i obligatoriska skolan läsåret 2012/13

I denna promemoria beskrivs Skolverkets statistik om elever i de obligatoriska skolformerna läsåret 2011/12.

De skolformer som ingår är grundskola, sameskola, grundsärskola och specialskola.

Elevstatistiken är en del av det nationella uppföljningssystemet som ska ge en samlad bild av skolans verksamhet samt utgöra underlag för uppföljning och utvärdering på nationell och lokal nivå. Statistiken avser den vecka då den 15 oktober infaller och speglar det aktuella läsåret.

Elevstatistiken för de olika skolformerna samlas in på olika sätt. Elevstatistiken för fristående grundskolor med konfessionell inriktning, sameskolan, specialskolan och grundsärskolan samlas in på gruppnivå medan resterande elever i grundskolan samlas in på individnivå. Därav kan inte elevstatistiken presenteras på samma detaljnivå för de olika skolformerna och möjligheten att följa upp eleverna skiljer sig åt.

Promemorian inleds med ett avsnitt som sammanfattar elevstatistiken för all grundskoleutbildning, därefter följer ett avsnitt för respektive skolform. Sameskolan redovisas tillsammans med grundskolan.

Skolformer i den obligatoriska skolan

Nästan alla barn som är bosatta i Sverige har skolplikt¹. Skolplikten motsvaras av en rätt till utbildning och kan fullgöras i en skola med offentlig huvudman eller i en skola med enskild huvudman. Skolplikten kan fullgöras i någon av de obligatoriska skolformerna; grundskola, grundsärskola, specialskola eller sameskola. Den grundläggande utbildning som alla skolpliktiga elever har rätt till ska vara kostnadsfri.



Skolplikten inträder höstterminen det år barnet fyller sju, men ett barn kan få uppskjuten skolplikt eller börja i skolan ett år tidigare. Skolplikten upphör efter det nionde skolåret, eller efter det tionde året för elever i specialskolan. Elever har rätt att slutföra den högsta årskursen även om skolplikten upphört dessförinnan. Skolplikten kan även förlängas i vissa fall.

Sameskolan

I stället för att fullgöra sin skolplikt i kommunal grundskola får samers barn fullgöra skolplikten för årskurs 1–6 i sameskolan. Även andra barn får fullgöra den delen av sin skolplikt i sameskolan, om det finns särskilda skäl. Frågan om ett barn ska få fullgöra sin skolplikt i sameskolan prövas av Sameskolstyrelsen.

Grundsärskolan

Barn som inte bedöms kunna nå upp till grundskolans kunskapskrav därför att de har en utvecklingsstörning ska tas emot i grundsärskolan. Grundsärskolan ska ge elever med utvecklingsstörning en utbildning som är anpassad till varje elevs förutsättningar och som så långt som möjligt motsvarar den som ges i grundskolan. Inom grundsärskolan finns en särskild inriktning som benämns träningsskola. Träningsskolan är avsedd för elever som inte kan tillgodogöra sig hela eller delar av utbildningen i ämnen. I stället för enskilda ämnen omfattar träningsskolan fem ämnesområden.

¹ Barn som är bosatta i Sverige har skolplikt enligt föreskrifterna i skollagen (2010:800) 7 kap. 2 §. Skolplikt gäller dock inte barn som varaktigt vistas utomlands eller vars förhållanden är sådana att det uppenbarligen inte kan begäras att barnet ska gå i skola.

Specialskolan

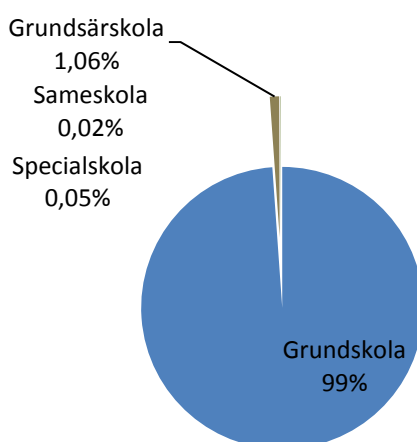
Barn som på grund av sin funktionsnedsättning eller andra särskilda skäl inte kan gå i grundskolan eller grundsärskolan ska tas emot i specialskolan om de är dövblinda eller annars är synskadade och har ytterligare funktionsnedsättning, är döva eller hörselskadade, eller har en grav språkstörning. Specialskolan ska ge en utbildning som är anpassad till varje elevs förutsättningar och som så långt det är möjligt motsvarar den utbildning som ges i grundskolan. Specialpedagogiska myndigheten (SPSM) ansvarar för specialskolorna. Det finns tre nationella och fem regionala specialskolor.

Den som är elev i grundskolan, grundsärskolan eller specialskolan kan på försök under högst sex månader tas emot som elev i en annan av dessa skolformer om de huvudmän som berörs är överens och elevens vårdnadshavare medger det.

Elever i de obligatoriska skolformerna

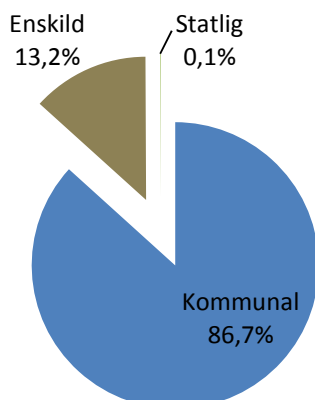
Sammantaget går det cirka 910 000 elever i de obligatoriska skolformerna. Nästan alla elever, eller 99 procent, går i grundskolan. I skolformerna grundsärskola, specialskola och sameskola går 10 300 elever och utgör tillsammans cirka 1 procent av samtliga elever.

Diagram 1. Andel elever i grundskolan, grundsärskolan, sameskolan och specialskolan läsåret 2012/13



De flesta elever går i en skola med kommunal huvudman. I fristående skolor med enskild huvudman går cirka 13 procent eller 120 000 elever. Staten är huvudman för specialskolan och sameskolan. I specialskolan och sameskolan undervisas 620 elever.

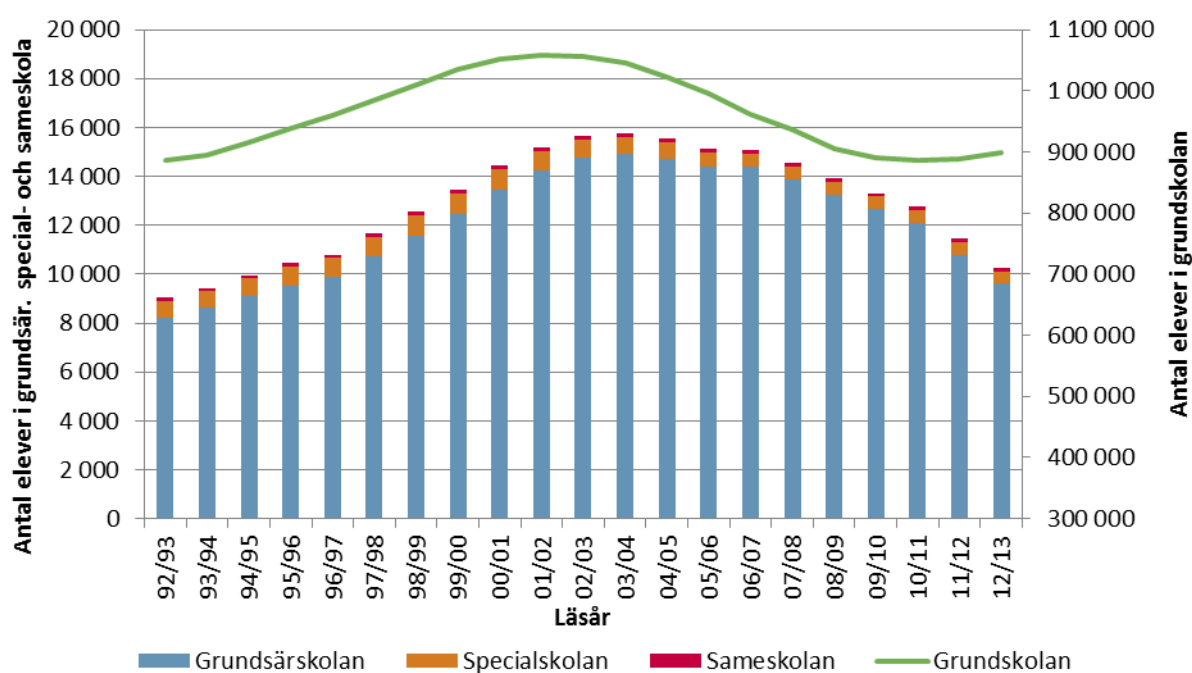
Diagram 2. Andel elever i obligatoriska skolan per huvudman läsåret 2012/13



Eleverna är fördelade på totalt cirka 5 500 skolenheter. I grundskolan finns 4 900 skolenheter, varav 790 är fristående, grundsärskolans elever är fördelade på 630 skolenheter, varav 37 är fristående skolenheter. Eleverna i sameskolan finns på 5 skolenheter och eleverna i specialskolan finns på 10 skolenheter.

Eftersom eleverna i de obligatoriska skolformerna omfattas av skolplikt som startar vid sju års ålder följer elevantalet i grundskolan födelsetalen i de barnkullar som omfattas av skolplikten. Diagrammet nedan visar hur antalet elever i de obligatoriska skolformerna utvecklats mellan läsåren 1992/93 och 2012/13. Diagrammets högra lodräta axel visar antalet elever i grundskolan, medan den vänstra lodräta axeln visar elevutvecklingen i grundsärskola, specialskola och sameskola.

Diagram 3. Elevutvecklingen i de obligatoriska skolformerna mellan läsåren 1992/93 och 2012/13



Grundskolan

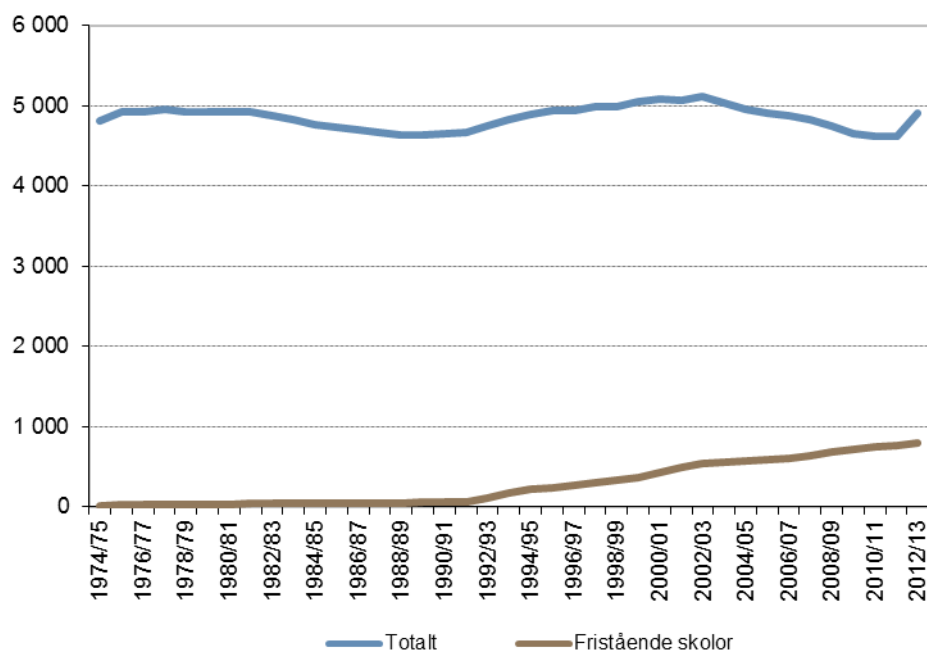
Skolutvecklingen

Av skollagen och propositionen om skollagen framgår att en skolenhet ska ha en rektor. Huvudmannen, alltså den som driver en skola, har stor frihet att organisera verksamheten på olika sätt. Rektor har ledningsansvar för en skolenhet. Men en rektor kan vara rektor för flera skolenheter. Det viktiga är att varje skolenhet leds av en enda rektor och att det är tydligt vem som har ansvar för ledningen och samordningen av det pedagogiska arbetet på skolenheten.

Det finns inget som hindrar att huvudmannen inom en skolbyggnad organiserar flera skolenheter, med en ansvarig rektor för varje skolenhet. Varje enskild rektor måste dock ha det ansvar och de befogenheter som enligt skolförfattningarna ska samlas hos rektorn. Statistiken över skolor och skolenheter är i år påverkad av denna begreppsförändring som infördes under 2012. En del skolor har delats upp på flera skolenheter och andra har omorganiserats med anledning av förändringen.

Begreppsförändringen har inneburit att årets uppgifter inte motsvarar de tidigare uppgifterna om antalet skolor. Av diagram 2 kan utläsas att övergången till skolenheter har inneburit en markant ökning av antalet skolor jämfört med föregående läsår. Läsåret 2012/13 finns 4 909 skolenheter och av dessa har 790 enskild huvudman.

Diagram 4. Antal grundskolor totalt samt antal fristående skolor läsåren 1974/75–2012/13.

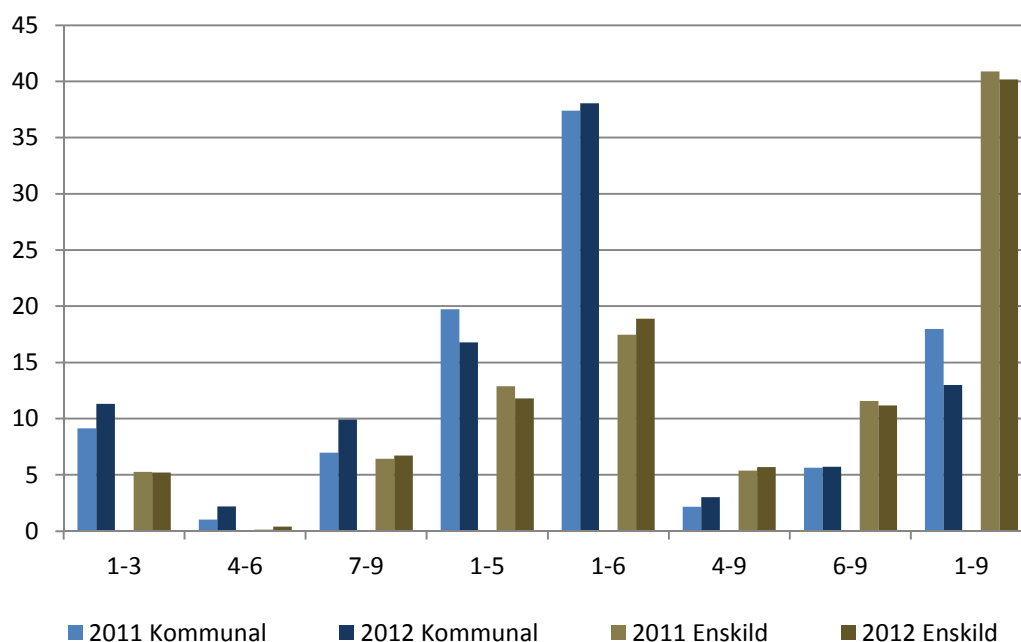


Årskurssammansättningen varierar mellan olika skolor. För kommunala skolor är det vanligast med kombinationer av lägre årskurser, 1–5/1-6 (55 procent) följt av 1–9 (13 procent). För fristående skolor är det mer vanligt med årskurskombinationen 1–9 (40 procent) följt av kombinationer av 1–5/1-6 (31 procent).

Mellan läsåret 2011/12 och 2012/13 har många skolor förändrats. Vad gäller de kommunala skolorna kan ett mönster utläsas att många skolenheter har organiserats så att årskurs 1-3, 4-6 och 7-9 hålls samman. Dessutom har antalet skolor med årskurserna 1-9 minskat vid övergången till skolenheter.

De fristående skolorna verkar inte ha påverkats lika mycket av begreppsförändringen, men även här finns en minskning av skolenheter med årskurserna 1-5.

Diagram 5. Andel (%) grundskolor med olika sammansättning av årskurser per huvudman läsåren 2011/12 och 2012/13.



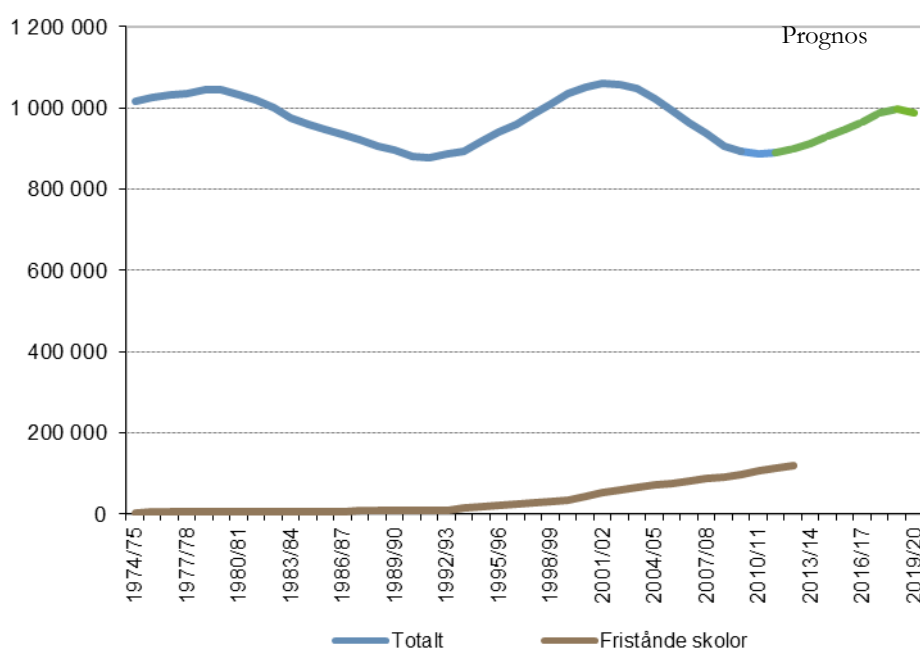
I fristående skolor finns tre olika inriktningar samt internationella skolor och riksinternat. De flesta av eleverna i fristående skolor, 87 procent, går i skolor med allmän inriktning, 7 procent går i skolor med konfessionell inriktning och 4 procent i skolor med waldorfpedagogisk inriktning. Det är 2 496 elever som går i internationella skolor och 194 som går på riksinternat, vilket motsvarar 2 procent respektive cirka 2 promille av eleverna i fristående skolor.

I redovisningen av grundskolan förekommer även sameskolor som utgör en egen skolform med statlig huvudman och årskurserna 1-6. Läsåret 2012/13 är antalet sameskolor detsamma som föregående läsår, dvs. 5 och antalet elever är 163.

Eleverna blir fler i grundskolan

Efter flera års nedgång av elevantalet i grundskolan ökar antalet elever för andra året i rad. Detta hänger samman med att de låga födelsekohorterna från 1990-talet nu börjar övergå till gymnasieskolan. Antalet elever som började i årskurs 1 hösten 2012 är fler än antalet som slutade i årskurs 9 våren 2012.

Diagram 6. Antal elever i grundskolan totalt samt i fristående grundskolor läsåren 1974/75–2012/13 samt prognos t.o.m. läsåret 2018/19.²



Andelen elever som går i fristående grundskolor ökar något jämfört med föregående läsår och ligger nu på 13 procent. Andelen varierar stort mellan kommunerna och medianvärdet är 4,2 procent av eleverna i fristående skolor.

Det är mer vanligt att elever i befolkningsmässigt stora kommuner går i fristående skolor. Storstadskommuner har 24 procent av eleverna i fristående skolor följt av förortskommuner till storstäder som har 15-16 procent. Lägst andel elever i fristående skolor, 3 procent, har varuproducerande kommuner³.

² I totalen ingår elever i kommunala skolor, sameskolan samt fristående skolor. I fristående skolor ingår elever i internationella skolor och riksinternat.

³ Varuproducerande kommuner definieras som Kommun där 34 procent eller mer av nattbefolkningen mellan 16 och 64 år är sysselsatta inom tillverkning och utvinning, energi och miljö samt byggverksamhet

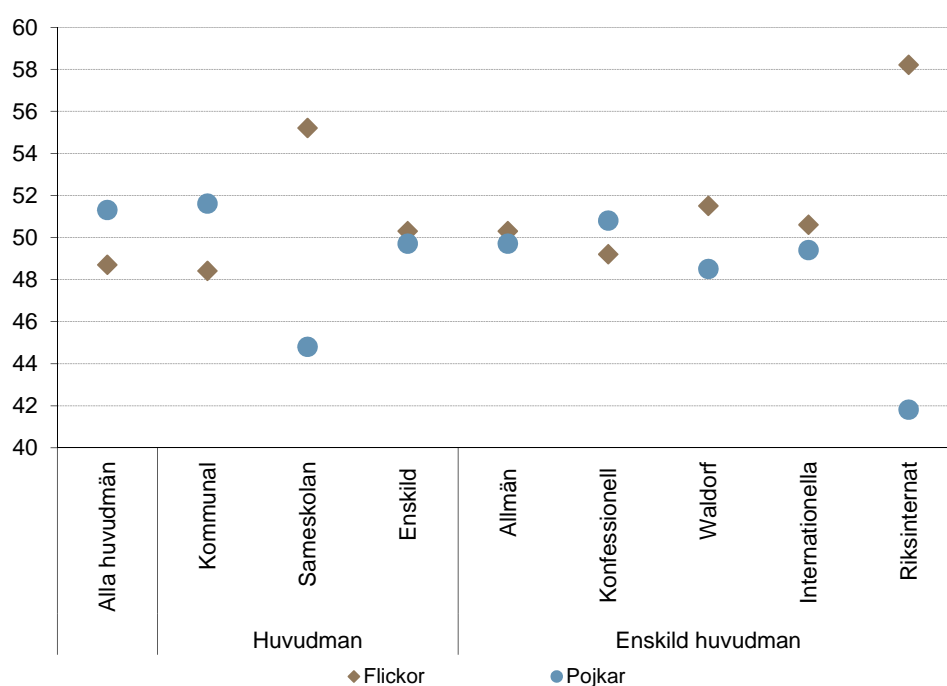
Elever i fristående grundskolor⁴ har högre utbildade föräldrar

Drygt hälften av eleverna i grundskolan har minst en förälder med högskoleutbildning och på fristående skolor är andelen nästan 68 procent. I internationella skolor uppgår andelen elever med minst en förälder med högskoleutbildning till 92 procent följt av riksinternat och waldorfskolor med 75-76 procent.

Andelen elever med utländsk bakgrund är något högre i fristående skolor än i kommunala, 21 procent jämfört med 18 procent. Sett till de olika inriktningarna för fristående skolor är andelen elever med utländsk bakgrund över 60 procent på internationella skolor. På riksinternat är motsvarande andel 17 procent och på waldorfskolor 14 procent. På den allmänna inriktningen har 21 procent av eleverna utländsk bakgrund.

Fördelningen mellan flickor och pojkar i grundskoleåldern 7–16 år är ungefär 49 procent flickor och 51 procent pojkar. Könsfördelningen har varit omvänd för enskild huvudman men är nu nästan utjämnad. I diagram 4 visas könsfördelningen i kommunala skolor, sameskolor samt för fristående skolor och deras olika inriktningar.

Diagram 7. Andel (%) flickor och pojkar i årskurs 1–9 i grundskolan totalt samt uppdelat på huvudman och inriktning för fristående skolor läsåret 2012/13



⁴ Uppgifter om utländsk bakgrund eller föräldrars utbildningsnivå har inte samlats in för elever i konfessionella skolor eller i sameskolan, vilket innebär att de elevgrupperna ej ingår i sammanställningen.

Sexåringar i grundskolan

De flesta barn börjar i grundskolan vid sju års ålder, men ett fåtal barn är yngre. Läsåret 2012/13 är 1 431 elever (1,3 procent) 6 år eller yngre i årskurs 1. Andelen sjönk successivt från 1996/97 då andelen uppgick till 8,1 procent, vilket motsvarade drygt 10 000 elever. I år har andelen slutat att minska, utan ökar istället med en tiondels procent.

Förskoleklass infördes hösten 1998 som en frivillig skolform för sexåringar. Kommunerna är enligt skollagen skyldiga att bereda plats för sexåringar i grundskolan om vårdnadshavarna så önskar. Andelen sexåringar i årskurs 1 i fristående skolor är 5,4 procent vilket är högre än rikssnittet. De internationella skolorna har högst andel sexåringar i årskurs 1, följt av konfessionella skolor. Av sexåringarna i årskurs 1 är 59 procent flickor och 41 procent pojkar.

Fler elever läser moderna språk

Moderna språk eller alternativ till moderna språk kan läsas både inom ramen för språkvalet och inom ramen för elevens val. Andelen elever i årskurs 9 som läser moderna språk inom språkvalet ligger läsåret 2012/13 på 71 procent, vilket är en ökning med knappt 1 procentenhet jämfört med föregående läsår. Även i årskurserna 7 och 8 ökar andelen elever som läser moderna språk, medan den minskar i årskurs 6.

Andelen elever som läser spanska har ökat de senaste tio åren, men ligger i år stabilt i årskurs 6, vilket tyder på att andelarna kommer att stabiliseras. Bland elever i årskurs 9 som läser ett modernt språk inom språkvalet läser mer än hälften spanska. Det näst mest populära språket är tyska följt av franska.

Diagram 8. Andel elever (%) i årskurs 9 som läser moderna språk och alternativ till moderna språk inom ramen för språkval uppdelat på kön, läsåren 2002/03–2012/13



Liksom tidigare år läser flickor moderna språk i större utsträckning än pojkar och det är en högre andel av flickorna som läser franska och spanska. I allmänhet sker språkvalet först inför årskurs 6 och läsåret 2012/13 läser 65 procent av eleverna i årskurs 6 ett modernt språk.

Andelen flickor som läser moderna språk som språkval är 88 procent i årskurs 7 och andelen pojkar är 83 procent. Motsvarande andelar i årskurs 9 är 76 respektive 65 procent, vilket visar att pojkar i högre grad slutar att läsa ett modernt språk.

Bland övriga moderna språk är finska störst, men totalt är det drygt 1 procent i årskurs 9 som läser övriga moderna språk eller kombinationer av språk.

Elever som läser alternativ till moderna språk kan läsa modersmål, svenska som andraspråk, svenska, engelska eller teckenspråk. Bland dessa är engelska vanligast, följt av svenska. Det är fler pojkar än flickor som läser alternativ till moderna språk.

Språkval förekommer även i lägre årskurser, men i mycket liten omfattning. Andelen elever som läser moderna språk eller alternativ till moderna språk i årskurs 1-5 varierar mellan 2 promille och 1 procent. Andelen elever som läser moderna språk inom ramen för elevens val i årskurserna 8 – 9 är knappt 2 procent.

Modersmålsundervisning och svenska som andraspråk

Läsåret 2012/13 rapporterades 184 220 grundskoleelever vara berättigade till modersmålsundervisning, vilket motsvarar nästan 21 procent av samtliga elever. Det innebär att andelen berättigade till modersmålsundervisning i stort sätt är oförändrad jämfört med föregående läsår. För fem år sedan var andelen 18 procent. Det är ungefär lika stor andel flickor som pojkar som är berättigade till modersmålsundervisning.

Det är dock inte alla berättigade elever som också deltar i modersmålsundervisningen. Andelen av de berättigade eleverna som deltar i modersmålsundervisning är knappt 54 procent, vilket är en procentenhet lägre jämfört med föregående läsår. Andelen har varierat mellan 53 och 55 procent de senaste fem åren. Det är en något större andel flickor (55 procent) av de berättigade eleverna som deltar i modersmålsundervisning jämfört med pojkar (52 procent).

Andelen elever som deltar i undervisning i svenska som andraspråk är knappt 8 procent. De senaste 15 åren har andelen legat mellan 6 och 8 procent. Pojkar deltar i något större utsträckning än flickor i undervisningen i svenska som andraspråk.

I skolor med kommunal huvudman är 20 procent berättigade till modersmålsundervisning. Av samtliga elever i kommunala skolor deltar knappt 11 procent i modersmålsundervisning och 8 procent läser svenska som andraspråk. Motsvarande uppgifter för skolor med enskild huvudman är 21 procent berättigade och 13 procent deltagande i modersmålsundervisning. Totalt läser knappt 7 procent av eleverna i fristående skolor svenska som andraspråk. Andelarna skiljer sig mellan de fristående skolornas inriktningar, då konfessionella skolor har en hög andel berättigade till och deltagande i modersmålsundervisning samt elever som läser svenska som andraspråk, medan waldorfskolor har betydligt lägre andelar.

Liksom tidigare läsår har större städer och förortskommuner en betydligt högre andel elever som är berättigade till modersmålsundervisning jämfört med andra kommuner. Deltagandet bland de berättigade är lägst i kommuner i glesbygd och med turism- och besöksnäring. Detta mönster gäller även för andel deltagande i svenska som andraspråk.

Nästan 18 procent av eleverna i kommunala skolor i storstäderna läser svenska som andraspråk. Motsvarande andelar för förortskommuner och större städer är 6–8 procent. Andelarna för kommuner i glesbygd och turism- och besöksnäringsskommuner är runt 3 procent.

Antalet asylsökande elever i grundskolan minskade kontinuerligt under fyra års tid till och med 2006, men har därefter ökat. Antalet asylsökande elever är detta läsår 4 146, vilket är en ökning med drygt 300 elever jämfört med föregående läsår.

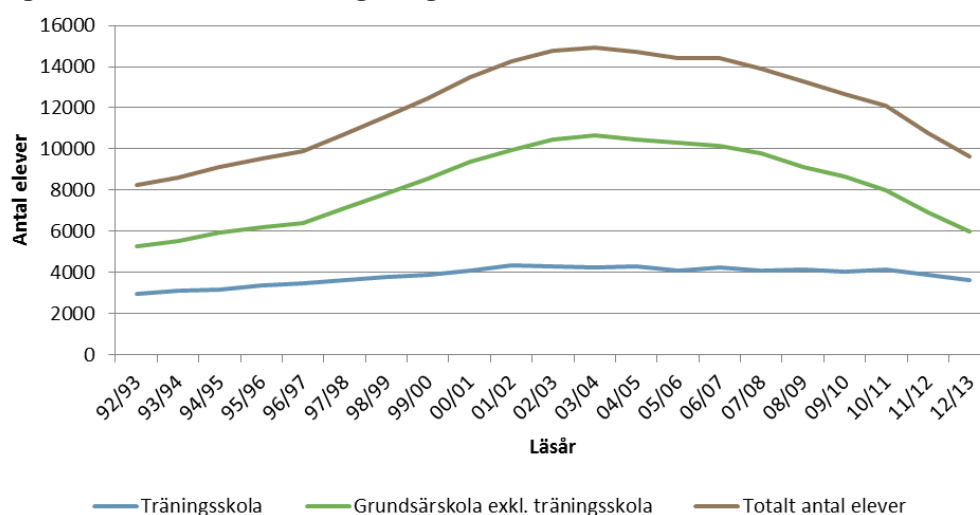
Grundsärskolan

Den nya skollagen har lett till flera förändringar i statistiken. Enligt lagen som tillämpas fr.o.m. 1 juli 2011 ingår inte elever med autism, men utan utvecklingsstörning längre i målgruppen för grundsärskolan. En annan stor förändring är att grundsärskolan blivit nioårig i och med att ett tionde skolår inte längre ingår i skolformen. Skolformen har också bytt namn från obligatorisk särskola till grundsärskola.

Antalet elever försätter att minska i grundsärskolan

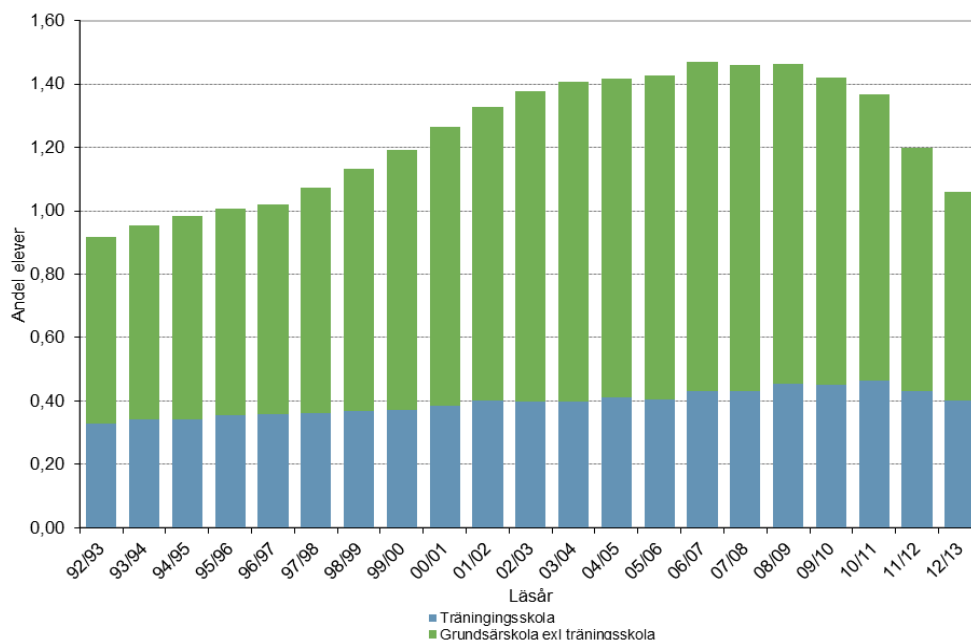
Antalet elever i grundsärskolan har minskat med 11 procent jämfört med föregående läsår och är nu drygt 9 600. Av diagrammet nedan framgår att elevantalet i grundsärskolan ökade under 1990-talet fram till läsåret 2003/04 för att därefter minska ända fram till detta läsår. Antalet elever som är mottagna i träningsskolan ökade under 1990-talet, men har legat relativt konstant sedan början av 2000-talet.

Diagram 9. Antal elever mottagna i grundsärskolan, läsåren 1992/93–2012/13



Samtidigt som elevantalet ökade i grundsärskolan skedde också en ökning av antalet elever i grundskolan. Elevantalet i grundsärskolan ökade ändå i större utsträckning än elevantalet i grundskolan. Diagrammet nedan visar vilken andel eleverna i grundsärskolan utgör av samtliga elever i den obligatoriska skolan. 1992/93 utgjorde grundsärskoleeleverna knappt 1 procent av eleverna i den obligatoriska skolan. 2006/07 hade andelen elever i grundsärskolan stigit till 1,5 procent av det totala antalet elever. Därefter har andelen elever i grundsärskolan igen minskat och utgör nu mindre än 1,1 procent av det totala antalet elever. Andelen är nu på sammanivå som läsåret 1997/98.

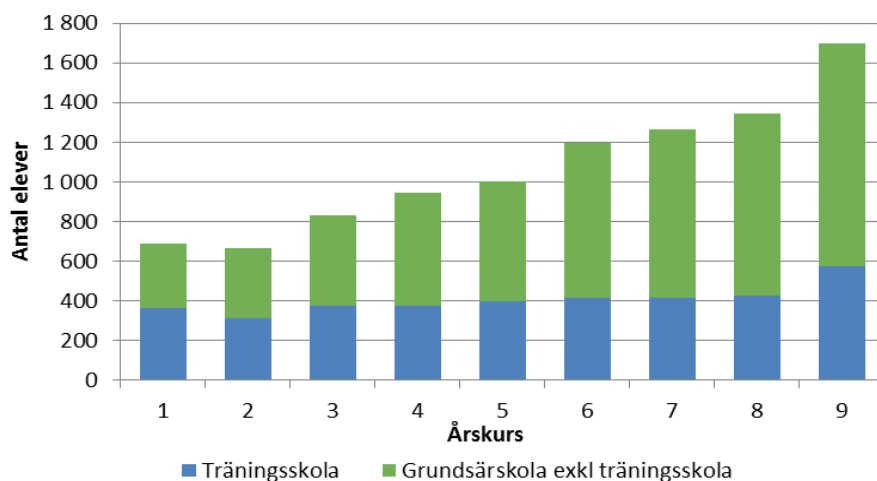
Diagram 10. Andelen elever i grundsärskolan jämfört med samtliga elever i den obligatoriska skolan, läsåren 1992/93–2012/13



Elevantalet ökar högre upp i årskurserna

Elevantalet i grundsärskolan ökar i de högre årskurserna. Mottagandet av nya elever sker inte i samma utsträckning i träningskolan som i grundsärskolan i övrigt. I den del av grundsärskolan som inte är träningskola är elevantalet 244 procent högre i årskurs 9 jämfört med årskurs 1. Motsvarande uppgift för träningskolan är 60 procent fler elever i årskurs 9 jämfört med årskurs 1. I årskurs 1 utgör träningskoleleverna drygt hälften av årskursen. I årskurs 9 utgör eleverna i träningskolan endast 34 procent av årskursen.

Diagram 11. Antal elever per årskurs 2012/13 fördelat på träningsskola och övriga elever i grundsärskolan



Föregående läsår visade på en markant ökning av antalet elever i årskurs 9, troligtvis till följd av att år 10 togs bort och elever fortsatte i årskurs 9. Detta kan vara en effekt som syns även i statistiken för detta läsår där elevantalet i årskurs 9 är markant högre än i årskurs 8. Läsåret 2010/11, innan reformerna, var det cirka 16 procent fler elever i årskurs 9 jämfört med årskurs 8. Läsåret 2011/12, efter reformerna, var motsvarande ökning mellan årskurserna 59 procent. Innevarande läsår är skillnaden 26 procent.

Antalet skolenheter blir färre

Av de 9 600 eleverna i grundsärskolan är 5 procent mottagna i en fristående grundsärskola. Ett fåtal elever är mottagna i en landstingskommunal skola.

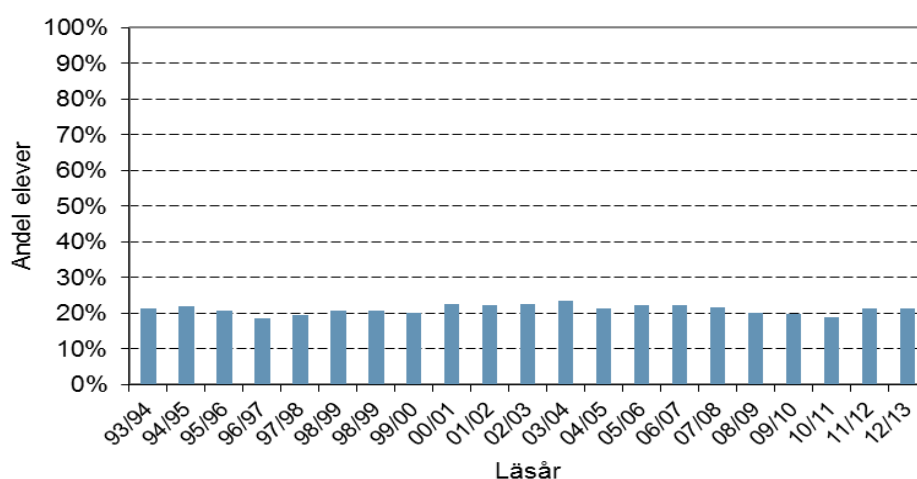
Grundsärskolan är fördelad på 630 skolenheter i 280 kommuner, exklusive integrerade elever. Det finns 37 fristående grundsärskolenheter i 31 kommuner och en landstingskommunal skolenhet. Antalet skolor/skolenheter har minskat de senaste läsåren, likaså antalet elever per enhet. För närvarande är antalet elever per skolenhet 15.

Ungefär 8 procent av eleverna är bosatta i annan kommun än den kommun där skolan är belägen. I de kommunala skolorna kommer 6 procent av eleverna från en annan kommun, motsvarande uppgift för elever i fristående grundsärskolor är 46 procent. Det är framför allt förortskommuner till storstäder och större städer som har elever i annan huvudmans skola.

Andelen i elever i grundsärskolan, exklusive träningsskolan, som är integrerade i grundskoleklass under minst hälften av skoltiden har konstant legat kring 20 procent av eleverna. I ungefär var tionde kommun som har grundsärskola med kommunal huvudman är samtliga elever integrerade i grundskolan. Det handlar ofta om

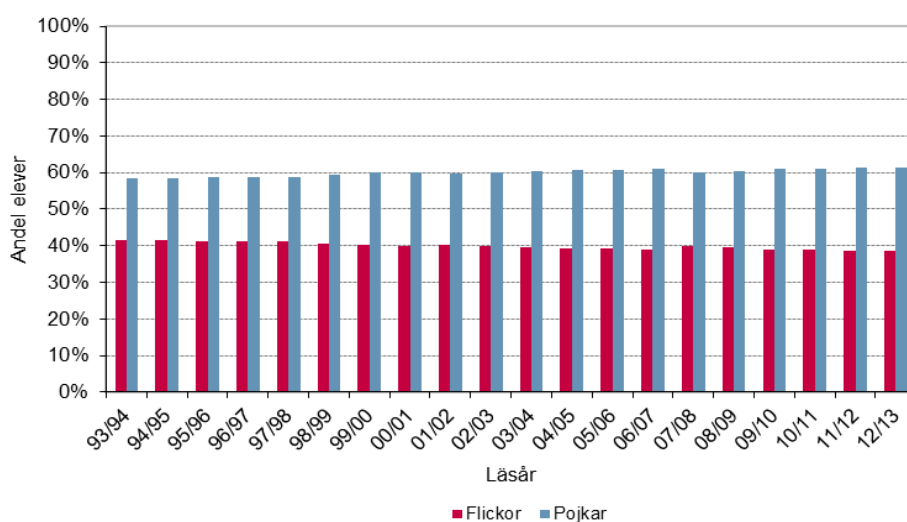
få elever som är mottagna i huvudmannens skolenheter. Bland dessa huvudmän är det i snitt sex elever per kommun som är mottagna i särskolan.

Diagram 12. Andelen elever som är integrerade i grundskolan, läsåren 1993/94–2012/13



Knappt 39 procent av grundsärskolans elever är flickor. I diagrammet nedan framgår att fördelningen mellan pojkar och flickor i grundsärskolan sett lika ut över tid. Andelen flickor har minskat med 3 procentenheter mellan läsåren 1993/94 och 2012/13.

Diagram 13. Fördelningen mellan pojkar och flickor i grundsärskolan, läsåren 1993/94–2012/13



Andelen elever i grundsärskolan som deltar i modersmålsundervisning är 8 procent och andelen som deltar i svenska som andra språk är drygt 5 procent.

Specialskolan

Specialskolan består av 10 årskurser. Läsåret 2012/13 har specialskolan 457 elever. Specialskolan indelas i fem regionskolor och tre riksskolor.⁵ Regionskolorna, som sammanlagt har 352 elever, vänder sig till elever som är döva eller har en hörselnedsättning. Riksskolorna tar emot elever med hörselnedsättning och utvecklingsstörning, grava språkstörningar, medfödd dövblindhet samt elever med synnedsättning kombinerad med ytterligare funktionsnedsättningar. Riksskolorna har 105 elever.

Utbildningen i specialskolan ska så långt som möjligt motsvara den utbildning som ges i grundskolan, men samtidigt utgå från varje elevs förutsättningar. Eleverna i specialskolan följer specialskolans läroplan, men har rätt att läsa enligt grundsärskolans kursplaner.

Elever och skolor

Inom ramen för specialskolans uppdrag ska elever i behov av teckenspråk ges förutsättningar att utveckla både teckenspråk och svenska. De fem regionskolorna är Birgittaskolan i Örebro, Kristinaskolan i Härnösand, Manillaskolan i Stockholm, Vänerskolan i Vänersborg och Östervångsskolan i Lund.

De tre riksrekryterande skolorna är Åsbackaskolan i Gnesta som tar emot elever som är döva eller har en hörselnedsättning kombinerad med utvecklingsstörning eller dövblindhet, Ekeskolan i Örebro för elever med synnedsättning och ytterligare funktionsnedsättning samt Hällsboskolan⁶ i Sigtuna och Umeå för elever med grava språkstörningar. Ekeskolan och Hällsboskolan hade intagningsstopp från 1 juli 2001 respektive 1 juli 2002, men återinrättades hösten 2008 som statliga specialskolor.

Sedan den 1 juli 2008 är Specialpedagogiska skolmyndigheten (SPSM) huvudman och gemensam myndighet för specialskolan.⁷

⁵ Specialpedagogiska skolmyndigheten använder begreppet nationella skolor, medan begreppet riksskolor används i instruktionen för SPSM.

⁶ Hällsboskolan består av 3 skolenheter.

⁷ Specialpedagogiska skolmyndigheten är bildad genom en sammanslagning av Specialpedagogiska institutet, Specialskolemyndigheten och Statens institut för särskilt utbildningsstöd som utgjort en särskild beslutsfunktion i Socialstyrelsen.

Tabell 1. Antalet elever i specialskolan 15 oktober 2001-2012

	Totalt	Regionskolor för elever med dövhet eller hörselnedsättning	Riksskolor		
			Åsbackaskolan, Gnesta ¹⁾	Ekeskolan, Örebro ²⁾	Hällsboskolan, Sigtuna ³⁾
2001/02	777	579	59	44	95
2002/03	757	579	58	34	86
2003/04	703	545	61	29	68
2004/05	667	528	61	26	52
2005/06	603	499	51	18	35
2006/07	548	472	44	11	21
2007/08	514	450	44	10	10
2008/09	516	457	38	9	12
2009/10	500	430	35	23	12
2010/11	501	415	33	25	28
2011/12	501	402	28	26	45
2012/13	457	352	24	25	56

1) Riksskola för elever med hörselnedsättning kombinerad med utvecklingsstörning eller dövblindhet

2) Riksskola för elever med synnedsättning och ytterligare funktionsnedsättning.

Specialskolan har haft intagninsstopp fr.o.m 2001/02 t.o.m 2007/08 och är åter Specialskola fr.o.m 2008/09.

3) Riksskola för elever med grav språkstörning.

Specialskolan har haft intagninsstopp fr.o.m 2002/03 t.o.m 2007/08 och är åter Specialskola fr.o.m 2008/09.

Hösten 2012 var 457 elever inskrivna i specialskolan, vilket utgjorde en minskning med 9 procent jämfört med läsåret innan. Av eleverna i specialskolan är 44 procent flickor. Andelen flickor är lägre, 35 procent, i riksskolorna än i regionskolorna, 57 procent.

Läsåret 2012/13 kommer eleverna från 127 kommuner och 65 procent av eleverna kommer från en annan kommun än den som skolan var belägen i. Av det totala antalet elever är 78 procent bosatta i föräldrahemmet under utbildningen och 22 procent är bosatta i olika typer av elevhem i närheten av skolorna.

Andelen elever som deltar i modersmålsundervisning är 5 procent.

Tabeller på Skolverkets webbplats

Tabellerna som uppgifterna är hämtade från finns på Skolverkets webbplats under länken "Statistik & analys". Där finns Sveriges officiella statistik om elever och skolor för läsåret 2012/13 (och tidigare läsår) på riksnivå samt länkar till databaser med statistik på läns-, kommun-, och skolnivå.