

Elever och personal i fritidshem hösten 2012

Nedan presenterar Skolverket en översikt av fritidshemmen när det gäller elever, personal och grupper. Dels presenteras resultatet för 2012, dels hur utvecklingen har sett ut över tid.

Fritidshem i lagstiftningen

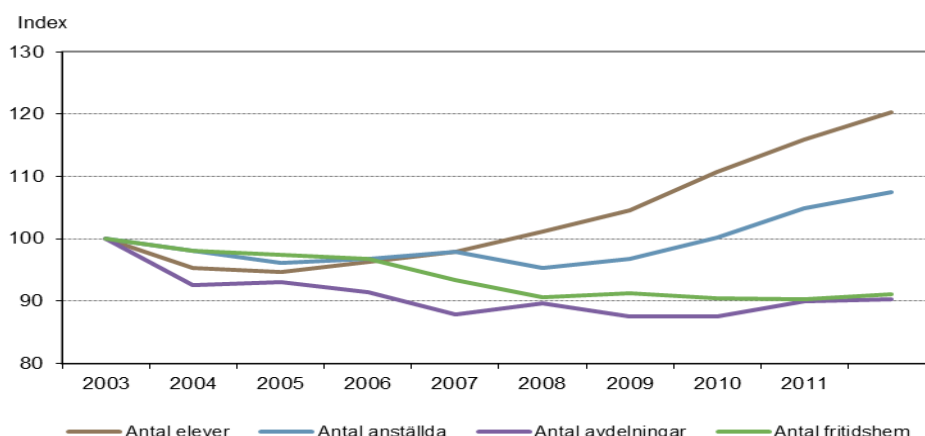
Kommunerna är enligt skollagen¹ skyldiga att erbjuda utbildning i fritidshem till och med vårterminen då eleven fyller 13 år. Eleven ska erbjudas utbildning i fritidshem i den omfattning som behövs med hänsyn till föräldrarnas förvärvsarbete eller studier eller om eleven har ett eget behov på grund av familjens situation i övrigt. Kommunerna är inte skyldiga att erbjuda utbildning i fritidshem om föräldrarna är arbetslösa eller föräldralediga. Från och med höstterminen det år då eleven fyller 10 år kan kommunerna under vissa förutsättningar erbjuda öppen fritidsverksamhet istället för fritidshem. Syftet med fritidshem är att komplettera utbildningen i förskoleklass och skola, stimulera utveckling och lärande samt ge en meningsfull fritid och rekreation.

Enligt skollagen ska elevgrupperna ha en lämplig sammansättning och storlek och eleverna ska i övrigt erbjudas en god miljö. Skollagen ställer även krav på lokaler och personalens kompetens.

Fler elever och personal

Inom förskoleklassen, grundskolan, grundsärskolan, specialskolan och sameskolan finns det sammanlagt 4 316 fritidshem. Drygt 90 procent av dem finns inom grundskolan. Under många år har antalet fritidshem minskat, samtidigt som antalet inskrivna elever ökat. Från 2003 och fram till idag har antalet fritidshem minskat med 9 procent, antalet avdelningar med 10 procent medan antalet elever har ökat med 20 procent. Antalet anställda har under samma period ökat med 7 procent.

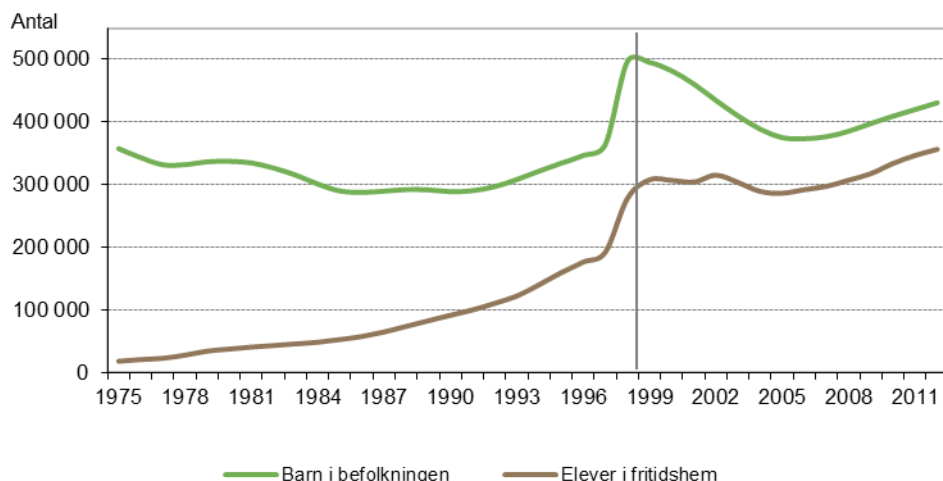
Diagram 1: Utveckling av antal elever och anställda i fritidshem samt antal fritidshem och avdelningar 2003–2012 (index = år 2003)



¹ Skollagen (2010:800) 14 kap. Fritidshemmet

Idag är 411 300 elever inskrivna i fritidshem, jämfört med 396 600 året innan. Andelen av alla barn, 6–12 år, som är inskrivna i fritidshem är nu 56 procent. Men i fritidshem går framför allt 6–9-åringarna. I den åldersgruppen är 83 procent inskrivna, vilket är en ökning med närmare 4 procentenheter jämfört med för fem år sedan. För tio år sedan var andelen inskrivna 6–9-åringar i fritidshem 73 procent.

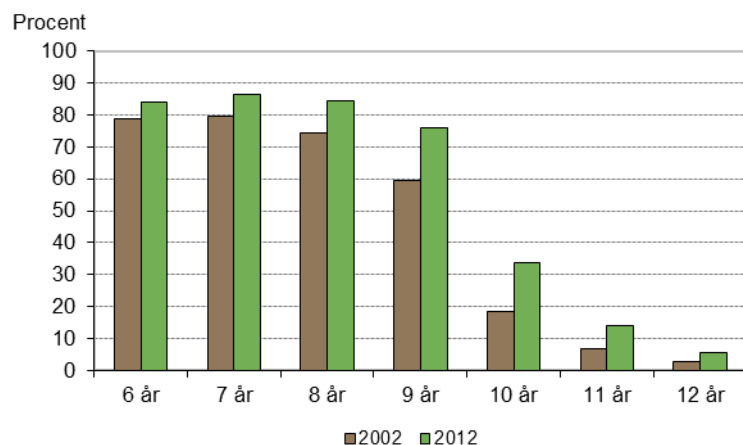
Diagram 2: Antal 7–9 åringar (t.o.m. 1997) och 6–9 åringar (fr.o.m. 1998) i befolkningen samt därav inskrivna i fritidshem 1975–2012.



Anmärkning År 1998 övergick skolbarnsomsorgen till utbildningssektorn. För sexåringarna ersattes förskolan med skolformen förskoleklass kompletterad med fritidshem.

Det är betydligt ovanligare att elever i åldern 10–12 år går i fritidshem. Men även i den åldersgruppen har andelen inskrivna ökat. 2012 är 18 procent av alla 10–12-åringar inskrivna i fritidshem. För fem år sedan var andelen 12 procent.

Diagram 3: Andel (%) av befolkningen i olika åldrar inskrivna i fritidshem 2002 och 2012.



Högst andel 6–9-åringar i fritidshem finns i kommungrupperna² ”förortskommuner till storstäder” och ”storstäder”, 90 respektive 85 procent. Andelen är lägst i ”glesbygdskommuner”

² Kommungruppsindelningen är gjord av Sveriges Kommuner och Landsting. För mer information se www.skl.se

med 68 procent.

Grupperna fortsätter att bli större

När antalet inskrivna elever i fritidshem ökar samtidigt som antalet fritidshem inte gör det, får det konsekvenser för gruppstorleken. Den senaste tioårsperioden har grupperna växt kraftigt i storlek. Nu går det i snitt 40,1 elever per grupp³ vilket är en ökning med mer än 1 elev sedan ett år tillbaka. I slutet av 1990-talet hade en genomsnittlig grupp 29 elever.

Kommunalt drivna fritidshem har sedan 2003 haft något större grupper än enskilt drivna. 2010 ändrades detta då grupperna var marginellt större i enskilt drivna. 2012 ökar skillnaderna då gruppstorleken är 41,7 bland enskilda och 39,9 bland kommunala.

Tabell 1: Genomsnittlig gruppstorlek i fritidshem 1990-2012.

År	Elever per grupp i fritidshem		
	Totalt	Kommunal	Enskild
1990	17,8		
1995	23,7		
1996	24,1		
1997	26,2		
1998	29,4		
1999-2001	.		
2003	30,1		
2004	31,0		
2005	30,6	30,8	29,0
2006	31,7	32,1	28,0
2007	33,5	33,7	31,5
2008	34,0	35,0	34,1
2009	36,0	36,9	35,4
2010	38,1	38,1	38,4
2011	38,8	39,0	37,2
2012	40,1	39,9	41,7

.) Uppgift om genomsnittlig gruppstorlek saknas

Störst är den genomsnittliga gruppstorleken i kommungruppen "förortskommuner till storstäder" (45,2), medan den är minst i "glesbygdskommuner" (29,2). Variationerna är stora mellan olika kommuner.

Försämrade personaltäthet under lång tid

Under många år har antalet elever ökat mer än antalet anställda, vilket har lett till en kontinuerligt försämrade personaltäthet⁴. Sett till det senaste året har antalet elever ökat med 4 pro-

³ Måttet "antal elever per grupp" beräknas genom att dividera antalet inskrivna elever i fritidshem med antalet avdelningar i fritidshem. En avdelning är den elevgrupp som fritidshemmets arbetslag ansvarar för. Måttet bygger på uppgifter som skolorna har rapporterat.

⁴ Personaltäthet beräknas genom att dividera antalet elever med antalet anställda.

cent och antalet anställda med 2 procent. Varje anställd ansvarar nu i genomsnitt för 12,4 elever jämfört med 12,3 elever för ett år sedan.

Från 1990 till 2000 ökade antalet inskrivna elever per anställd från 7,5 till 10,9 och fortsatte upp till 12,4 år 2012. Mellan 2002-2004 kan Skolverket se en förbättring av personaltätheten. Inte för att anställningarna ökade, utan för att antalet inskrivna elever minskade. Efter 2004 har antalet inskrivna elever fortsatt att öka och anställningarna har inte hängtt med. Från 2003 och fram till idag har antalet elever ökat med 20 procent och antalet anställda med 7 procent.

Personaltätheten skiljer sig endast lite åt mellan kommunalt och enskilt drivna fritidshem. I enskilda fritidshem går det i genomsnitt 12,5 elever per anställd jämfört med 12,4 i kommunala.

Kommungrupperna ”förortskommuner till storstäder” och ”större städer” har i genomsnitt högst antal elever per anställd 12,9. ”Kommuner i glesbefolkad region” har lägst med 11,1.

Fler anställda i fritidshem

Idag finns totalt 33 000 anställda (som arbetar med elever) i fritidshem, jämfört med 32 200 för ett år sedan. Det motsvarar en ökning på 2 procent. Antalet årsarbetare, dvs. antalet anställda omräknade till heltidstjänster, ökar med 5 procent. Det betyder att det inte bara blivit fler anställda utan att de anställda även i större utsträckning tjänstgör på fritidshem jämfört med 2011. Idag finns det 20 500 årsarbetare jämfört med 19 400 förra året. Sett till antalet elever per årsarbetare går det 20,1 elever per årsarbetare jämfört med 20,4 ett år tillbaka.

Andelen män i fritidshem har kontinuerligt ökat under många år. De senaste tio åren har andelen män i fritidshem ökat med 5 procentenheter och är nu 21 procent.

Andelen kvinnor och män skiljer sig mellan kommunalt och enskilt drivna fritidshem. Procentuellt finns det fler män i enskilt drivna fritidshem där 29 procent av de anställda är män. Motsvarande siffra för kommunala fritidshem är 20 procent.

Tabell 2: Antal anställda i fritidshem, därav andel (%) kvinnor och män 2002–2012

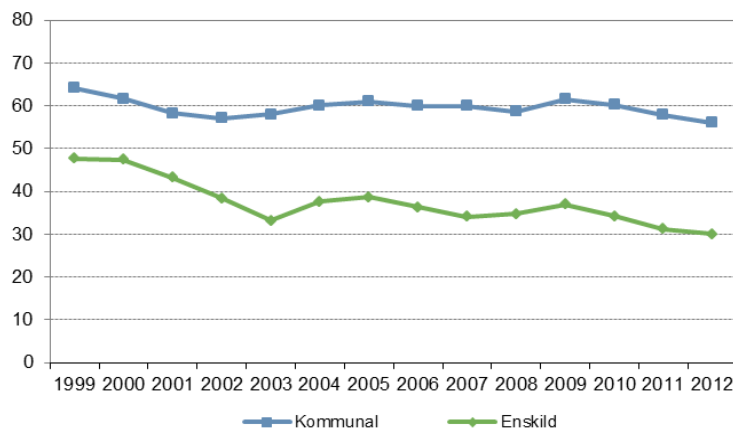
År	Totalt antal anställda	därav andel (%)	
		kvinnor	män
2002	31 500	84,0	16,0
2003	31 300	83,6	16,4
2004	30 500	83,4	16,6
2005	29 800	83,2	16,8
2006	30 000	82,6	17,4
2007	30 000	82,6	17,4
2008	29 300	82,2	17,8
2009	29 700	81,7	18,3
2010	30 800	80,7	19,3
2011	32 200	79,8	20,2
2012	33 000	78,7	21,3

Personal med pedagogisk högskoleexamen fortsätter att minska

I fritidshem har 54 procent av årsarbetarna en pedagogisk högskoleexamen, främst fritidspedagogexamen. Det är den lägsta siffran på många år och en minskning med närmare 2 procentenheter jämfört med 2011. Andelen årsarbetare med pedagogisk högskoleexamen har sjunkit kontinuerligt de senaste tre åren. Högst andel årsarbetare med högskoleexamen finns i kommungruppen ”kommuner i glesbefolkad region”, 75 procent, och lägst i ”storstäder” och ”förortskommuner till storstäderna”, 39 respektive 38 procent.

Vidare har 19 procent av årsarbetarna annan utbildning för arbete med barn. Av dessa har drygt hälften en gymnasial utbildning inom barn och ungdom, 20 procent är fritidsledare och 27 procent har någon form av högskoleutbildning inom pedagogik men utan examen.

Det är stor skillnad i utbildningsnivå mellan kommunalt och fristående fritidshem. Medan 56 procent av årsarbetarna i kommunala fritidshem har en pedagogisk högskoleexamen är motsvarande andel i fristående fritidshem 30 procent.

Diagram 4: Andel (%) årsarbetare med pedagogisk högskoleexamen i kommunala respektive enskilda fritidshem 1999–2012

Personal som arbetar integrerat med skolan har minskat

Det finns 3 569 grundskolor med elever i förskoleklass, årskurs 1–3 och elever i fritidshem. I dessa skolor tjänstgör 43 procent av fritidshemmens lärare, förskollärare, fritidspedagoger och fritidsledare även i förskoleklass och/eller grundskolan. Det är den lägsta siffran på åtta år och en minskning med 5 procentenheter jämfört med för ett år sedan. Kommunala skolor har högre andel integrerad personal än fristående skolor, 44 respektive 38 procent.

Även den genomsnittliga tjänstgöringsgraden i fritidshem har förändrats över tid. 1990 var tjänstgöringsgraden i fritidshem i genomsnitt 90 procent. År 2000 var den 64 procent och idag är den på 62 procent.

Enskilda fritidshem vanligast i storstadsområden

Fritidshem som bedrivs i enskild regi finns i 190 kommuner. Vanligast är att de finns i kommungrupperna ”storstäder” och ”förortskommuner till storstäderna”. 19 respektive 14 procent av alla inskrivna elever i ”storstäder” och ”förortskommuner till storstäderna” går i ett enskilt fritidshem. Lägst är andelen i ”varuproducerande kommuner”, 3 procent.

16 procent av alla fritidshem drivs i enskild regi och 11 procent av alla inskrivna elever 6–12 år är inskrivna i dessa. Det är en ökning jämfört med för tio år sedan då andelen enskilda verksamheter var 9 procent och andelen inskrivna elever i enskilda fritidshem var 8 procent.

Tabeller på Skolverkets webbplats

På Skolverkets webbplats (www.skolverket.se) finns statistik om förskolan för åren 1997–2012 på riks-, läns- och kommunnivå. Tabeller på riksnivå finns under länken ”Statistik & analys/Statistik”. Uppgifter på kommun- och länsnivå finns i databasen Jämförelsetal.