

## **Verksamhet, barn och personal i annan pedagogisk verksamhet hösten 2012**

Denna promemoria ger en översikt när det gäller barn, verksamheter och personal i annan pedagogisk verksamhet 2012.

Annan pedagogisk verksamhet är en sammanfattande benämning för fyra verksamheter som vänder sig till barn till och med 12 år. I denna promemoria redovisas uppgifter om:

- Pedagogisk omsorg
- Öppen förskola
- Öppen fritidsverksamhet
- Omsorg på obekväm tid (inom verksamhetsformerna förskola, fritidshem samt omsorg under tid då förskola eller fritidshem inte erbjuds)

Verksamheterna inom annan pedagogisk verksamhet styrs av skollagen, kapitel 25. I skollagen sägs att barngrupperna ska ha en lämplig sammansättning och storlek, att lokalerna ska vara ändamålsenliga, att det ska finnas personal med sådan utbildning eller erfarenhet att barnens behov av omsorg och en god pedagogisk verksamhet kan tillgodoses och att verksamheten ska utgå från varje barns behov.

## Pedagogisk omsorg

Barnen som går i pedagogisk omsorg är i åldrarna 1 till och med 12 år. Pedagogisk omsorg kan exempelvis vara verksamhet som bedrivs av en person i det egna hemmet eller verksamhet som bedrivs av flera personer i en särskild lokal. Förskolans läroplan (reviderad 2010) är vägledande för pedagogisk omsorg.

### Pedagogisk omsorg drivs oftast av en person i det egna hemmet

Hösten 2012 fanns 18 100 barn i pedagogisk omsorg, vilket är en minskning med 1 300 barn jämfört med 2011.

Den vanligaste varianten av pedagogisk omsorg är verksamhet som huvudsakligen bedrivs av en (1) person i det egna hemmet. Där går 93 procent av alla barn som finns i pedagogisk omsorg. En annan variant är verksamheter som bedrivs av en eller flera personer enbart i särskild lokal (dvs. inte i hemmet). Där finns knappt 6 procent av alla barn i pedagogisk omsorg. I andra varianter, t.ex. flerfamiljslösningar går ungefär 1 procent av alla barn i pedagogisk omsorg.

Det finns cirka 3 300 verksamheter inom pedagogisk omsorg. De flesta, 95 procent, är verksamheter som huvudsakligen bedrivs av en (1) person i det egna hemmet.

**Tabell 1. Inskrivna barn i pedagogisk omsorg efter variant 2012**

	Antal inskrivna barn			Andel (%) inskrivna barn		
	Totalt	därav		Totalt	därav	
		1-5 år	6-12 år		1-5 år	6-12 år
Verksamhet som huvudsakligen bedrivs av en person i det egna hemmet	16 842	15 339	1 503	93,3	93,4	92,2
Verksamhet som bedrivs av person/personer enbart i särskild lokal (dvs. ej i hemmet)	1 012	904	108	5,6	5,5	6,6
Andra varianter, t.ex. flerfamiljslösningar	202	183	19	1,1	1,1	1,2
<b>Totalt</b>	<b>18 056</b>	<b>16 426</b>	<b>1 630</b>	<b>100</b>	<b>100</b>	<b>100</b>

**Tabell 2. Verksamheter med pedagogisk omsorg efter variant 2012**

	Antal verksamheter			Andel (%) verksamheter		
	Totalt	därav		Totalt	därav	
		kommunal	enskild		kommunal	enskild
Verksamhet som huvudsakligen bedrivs av en person i det egna hemmet	3 198	2 281	917	95,5	96,1	94,2
Verksamhet som bedrivs av person/personer enbart i särskild lokal (dvs. ej i hemmet)	114	78	36	3,4	3,3	3,7
Andra varianter, t.ex. flerfamiljslösningar	35	15	20	1,0	0,6	2,1
<b>Totalt</b>	<b>3 347</b>	<b>2 374</b>	<b>973</b>	<b>100</b>	<b>100</b>	<b>100</b>

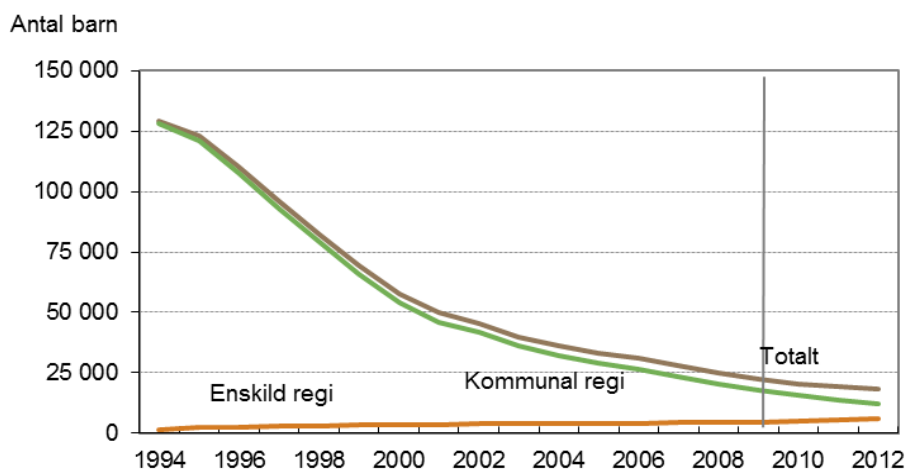
### Allt färre barn i pedagogisk omsorg

Från den 1 juli 2009 ersattes begreppet familjedaghem med pedagogisk omsorg i skollagen och annan lagstiftning. Från och med hösten 2009 samlar Skolverket in uppgifter om barn, grupper och personal i pedagogisk omsorg. Olika varianter av pedagogisk omsorg ingår i verksamhetsformen pedagogisk omsorg. Skolverket samlade tidigare in uppgifter om familjedaghem och därför måste jämförelser från 2009 och tidigare göras med försiktighet.

Eftersom verksamheter som huvudsakligen bedrivs av en (1) person i det egna hemmet är den klart vanligaste varianten av pedagogisk omsorg finns det ändå anledning att tro att det fortfarande går att göra vissa jämförelser mellan den statistik som har publicerats om familjedaghem fram till 2008 och de uppgifter som från 2009 samlas in om pedagogisk omsorg.

Sedan slutet av 1980-talet och fram till 2008 minskade antalet barn i familjedaghem successivt. År 1998 fanns det mer än tre gånger så många barn i familjedaghem som det gjorde 2008. Sedan 2009 har minskningen fortsatt.

**Diagram 1. Antal inskrivna barn 0–12 år i familjedaghem 1994–2008 och pedagogisk omsorg 2009–2012<sup>1</sup>**



### Pedagogisk omsorg i enskild regi allt vanligare

Av alla verksamheter med pedagogisk omsorg drivs 29 procent i enskild regi. Den andelen har ökat kraftigt under senare år. År 2009 drevs 18 procent av verksamheterna i enskild regi.

Sedan 2011 har antalet verksamheter minskat med drygt 300. Det är de kommunala verksamheterna som står för minskningen av det totala antalet verksamheter. Antalet kommunala verksamheter med pedagogisk omsorg har sedan 2011 minskat med 13 procent medan antalet verksamheter med enskild regi i stället har ökat med 1 procent.

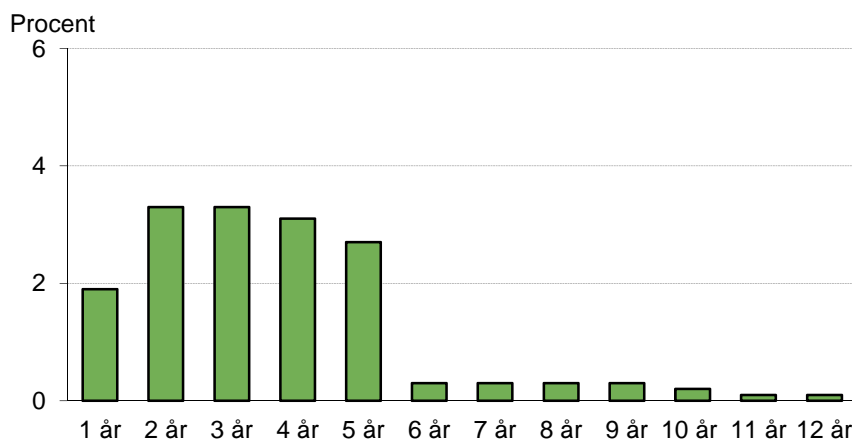
<sup>1</sup> Den 1 juli 2009 ersattes begreppet familjedaghem med pedagogisk omsorg i skollagen.

Av landets 290 kommuner är det 106 som har pedagogisk omsorg i enskild regi. Det är emellertid stora skillnader mellan kommungrupper. I kommungruppen "storstäder" drivs 62 procent av alla verksamheter i pedagogisk omsorg i enskild regi. I kommungrupperna "varuproducerande kommuner" och "kommuner i tätbefolkad region" är motsvarande andel bara 5 procent.

### Mest yngre barn

Det är framför allt de yngre barnen som är inskrivna i pedagogisk omsorg. Av alla barn i pedagogisk omsorg är 91 procent mellan 1 och 5 år. Av landets alla 1–5-åringar är knappt 3 procent inskrivna i pedagogisk omsorg. Det är ovanligt att äldre barn är inskrivna i pedagogisk omsorg. Knappt en halv procent av 6–9-åringarna är inskrivna. Bland 10–12-åringarna är andelen ännu lägre. Totalt finns det cirka 1 200 6–9-åringar och knappt 400 10–12-åringar i pedagogisk omsorg.

Diagram 2. Andel (%) barn i befolkningen i olika åldrar inskrivna i pedagogisk omsorg 2012



### Fler med annat modersmål i enskild regi

I pedagogisk omsorg har drygt 12 procent av barnen ett annat modersmål än svenska. Andelen har ökat under flera år, sedan 2009 med 6 procentenheter. Barn med annat modersmål än svenska är betydligt vanligare i pedagogisk omsorg i enskild regi jämfört med i kommunal regi. I enskild regi har 22 procent av barnen annat modersmål och i kommunal regi 7 procent.

**Grupper om 5 eller 6 barn vanligast**

Personal i pedagogisk omsorg har ofta ensamt ansvar för en barngrupp. För pedagogisk omsorg blir därför antalet barn i gruppen ett mått både på gruppstorlek och på personaltäthet (mätt som antalet barn per personal). I genomsnitt går det 5,0 barn per personal i pedagogisk omsorg. Det går lika många barn per personal i enskilda verksamheter som i kommunala.

Nästan hälften av verksamheterna har barngrupper med 5–6 barn och var tredje har barngrupper med 1–4 barn. Var femte verksamhet har barngrupper med fler än 7 barn.

**De flesta har barnskötarutbildning**

Andelen anställd personal med utbildning för arbete med barn är i pedagogisk omsorg 74 procent. Den vanligaste utbildningen är barnskötarutbildning, som 40 procent har. 5 procent har pedagogisk högskoleutbildning. Ungefär 29 procent av personalen har annan utbildning för arbete med barn.

Totalt finns 3 600 anställda i pedagogisk omsorg. Av dem finns 67 procent i verksamheter som drivs i kommunal regi och 33 procent i verksamheter som drivs i enskild regi. Det finns skillnader i personalens utbildning mellan kommunal och enskild pedagogisk omsorg. Medan 10 procent av personalen i enskild verksamhet har en pedagogisk högskoleutbildning är motsvarande andel i kommunal verksamhet endast 3 procent. Ungefär var fjärde saknar utbildning för arbete med barn, såväl i enskild regi som i kommunal regi.

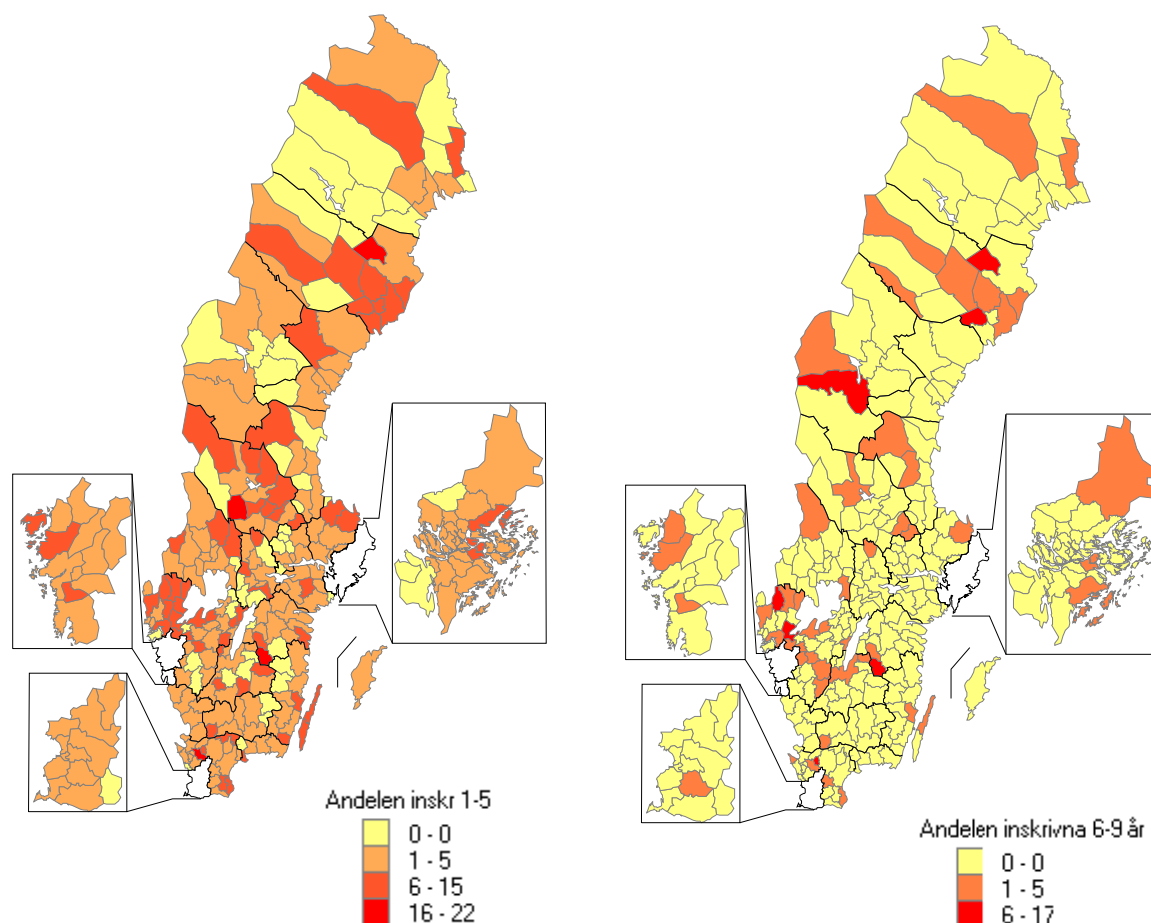
Sedan 2011 har det skett en liten minskning av antalet anställda män i pedagogisk omsorg. Från att ha varit 81 män år 2011 har antalet minskat till 68 år 2012. Det motsvarar 2 procent av alla anställda.

### Pedagogisk omsorg vanligast i glesbygdskommuner

Verksamhet med pedagogisk omsorg är vanligast i glesbygdskommuner. Glesbygds-kommunerna har i genomsnitt 6 procent av 1–5-åringarna och 1 procent av 6–9-åringarna i pedagogisk omsorg. Det kan jämföras med kommungrupperna ”storstäder”, ”större städer” och ”förortskommuner till större städer” där andelen inskrivna 1–5-åringar är 2 procent och andelen inskrivna 6–9-åringar är 0 procent.

Skillnaderna mellan kommunerna är stora. Det finns 50 kommuner som inte har några 1–5-åringar i pedagogisk omsorg, medan en kommun har 22 procent av sina 1–5-åringar i pedagogisk omsorg.

**Figur 1: Kommuner med pedagogisk omsorg efter andel inskrivna barn 1–5 år och 6–9 år 2012**



## Öppen förskola

Öppen förskolas uppgift är att erbjuda barn en god pedagogisk gruppverksamhet i nära samarbete med de vuxna besökarna. Samtidigt får de vuxna möjlighet till kontakt och gemenskap. Barnen är inte inskrivna utan föräldrarna avgör själva när och hur ofta de vill delta. I många kommuner samarbetar den öppna förskolan med socialtjänsten och barn- och mödrahälsovården för att bidra till att föräldrarnas behov av medicinsk och social service tillgodoses.

Öppen förskola vänder sig till barn som inte är inskrivna i förskola och deras föräldrar eller annan vuxen som följer med barnet. Den kan också vara ett komplement till förskola och pedagogisk omsorg.

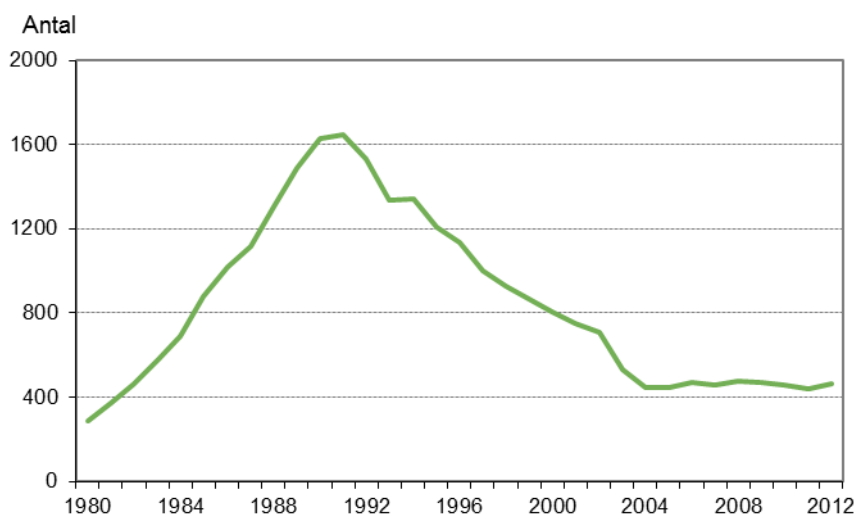
### Stabilt antal öppna förskolor

Öppen förskola byggdes ut snabbt under 1980-talet och som mest fanns 1 644 verksamheter 1991. Fram till och med 2004 minskade antalet i princip varje år. Minskningarna kan inte helt förklaras av att målgruppen för öppen förskola minskade när förskolan byggts ut. En stor del har lagts ner av besparingsskäl.<sup>2</sup> Mellan 1994 och 2004 försvann nästan 900 verksamheter. Sedan 2004 har antalet öppna förskolor legat relativt stabilt kring 400–500 verksamheter.

Hösten 2012 fanns det 462 verksamheter, 23 fler än året innan. 47 verksamheter drevs i enskild regi, vilket motsvarar 10 procent av alla öppna förskolor.

Eftersom barnen inte är inskrivna saknas det uppgifter om hur många barn som tas emot i de öppna förskolorna.

Diagram 3. Antal öppna förskolor 31 december 1980–1997 och 15 oktober 1998–2012

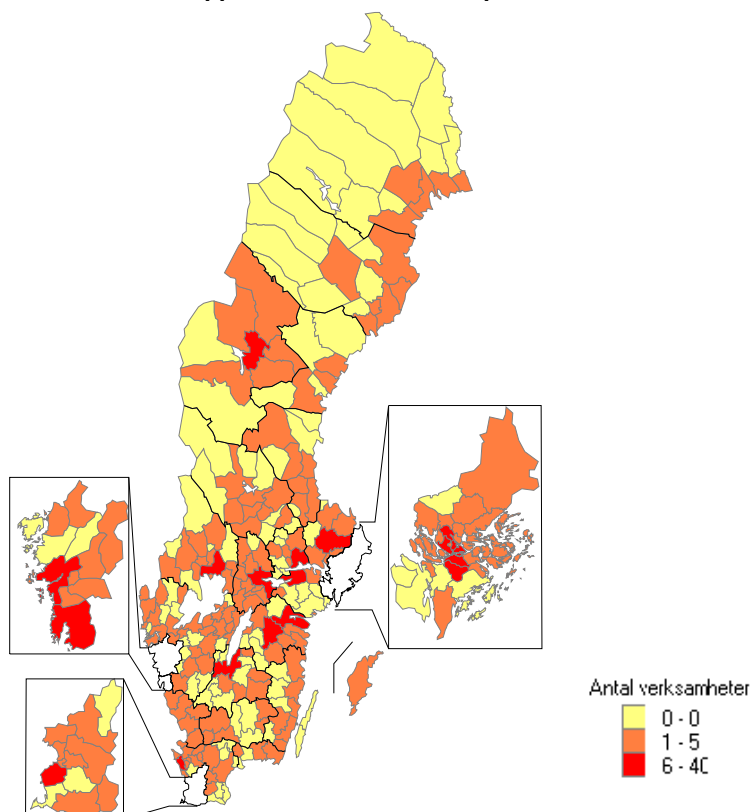


<sup>2</sup> Öppen förskolas utveckling. En studie av perioden 1980–2005. Skolverkets rapport 269.

## Fyra av tio kommuner saknar öppen förskola

De regionala skillnaderna är stora. Fyra av tio kommuner (106 kommuner) saknar helt öppen förskola. Det är vanligt att det finns öppna förskolor i storstadsområdena och större städer. Två tredjedelar av alla öppna förskolor finns i dessa områden.

**Figur 2. Kommuner med öppen förskola fördelade på antal verksamheter 2012**



## Öppettider för öppna förskolor

Av alla öppna förskolor har 36 procent öppet 21 timmar i veckan eller fler. Var femte har öppet 16-20 timmar i veckan och 44 procent har öppet högst 15 timmar i veckan.

Öppettiderna varierar mellan kommunerna. I vissa kommuner har alla öppna förskolor öppet mer än 16 timmar i veckan, medan ingen öppen förskola har öppet så länge i andra kommuner. Öppettider per vecka skiljer sig åt mellan enskilda och kommunala verksamheter. Endast 23 procent av de enskilda verksamheterna har öppet 16 timmar eller mer per vecka jämfört med 60 procent av de kommunala verksamheterna.



**Öppna förskolor i familjecentral**

Hösten 2012 ingick fyra av tio öppna förskolor (180 stycken) i en familjecentral. Det är en ökning med 9 verksamheter jämfört med föregående år.

År 2006 samlade Skolverket in uppgifter om familjecentral för första gången. Då ingick 167 öppna förskolor i en familjecentral. Med familjecentral menas vanligen en verksamhet där öppen förskola, mödra- och barnhälsovård samt förebyggande individ- och familjeomsorg (socialtjänst) är samordnade och samlokaliserade. Även andra verksamheter kan ingå, som arbetsförmedling, familjerådgivning, invandrar-/flyktingenhet eller kulturorganisationer. Familjecentraler syftar till att erbjuda ett lättillgängligt stöd till blivande föräldrar och till småbarnsföräldrar och deras barn.

**Stor andel av personalen har pedagogisk högskoleexamen**

Totalt finns det 707 anställda i den öppna förskolan. Endast elva av dem är män. Omräknat till heltidstjänster finns det 514 årsarbetare.

Nästan all personal i den öppna förskolan har utbildning för arbete med barn (98 procent). Andelen årsarbetare med pedagogisk högskoleutbildning är hög, 80 procent. Andelen förskollärare är 77 procent, 11 procent har barnskötarutbildning och 7 procent har annan utbildning för arbete med barn. Andelen personal med pedagogisk högskoleutbildning har legat kring 80 procent under den senaste tioårsperioden.

I verksamheter i enskild regi är personalen inte lika utbildad som i kommunal regi. I kommunala verksamheter har 82 procent en pedagogisk högskoleutbildning men i enskilda verksamheter är andelen 54 procent.

## Öppen fritidsverksamhet för 10–12-åringar

Öppen fritidsverksamhet vänder sig till 10–12-åringar som inte behöver den omsorg och tillsyn som ges i fritidshem eller pedagogisk omsorg. Barnen är inte inskrivna. Familjerna avgör själva när och hur ofta barnen ska delta.

Öppen fritidsverksamhets uppgift är att komplettera utbildningen (tids- och innehållsmässigt) samt att erbjuda barn en meningsfull fritid och stöd i utvecklingen. Utgångspunkten ska vara varje barns behov. Verksamheten bör därför utformas tillsammans med barnen. Det är viktigt att deras intressen och initiativ får stort utrymme.

Den öppna fritidsverksamheten är ofta samordnad med skola och fritidshem och/eller kommunens övriga fritidsverksamhet för barn och ungdom. Den kan även anordnas i samarbete med föreningslivet.

För 10–12-åringar kan även fritidshem erbjudas. Andelen inskrivna 10–12-åringar i fritidshem har ökat med åren. Hösten 2012 gick 18 procent av alla 10–12-åringar i fritidshem jämfört med 17 procent föregående år. För tio år sedan var det 9 procent.<sup>3</sup>

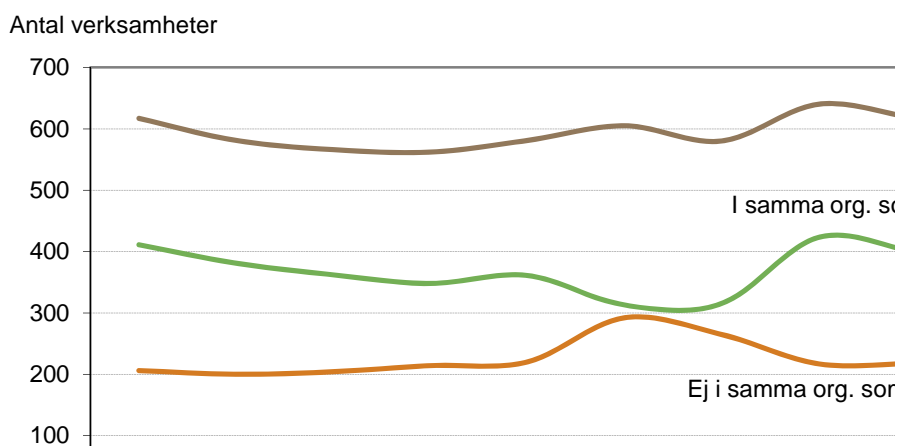
### Drygt 600 öppna fritidsverksamheter

Hösten 2012 fanns det 603 verksamheter med öppen fritidsverksamhet för 10–12-åringar, vilket är en ökning med 10 verksamheter från 2011.

En stor del av den öppna fritidsverksamheten lades ner under 1990-talet. Under den senaste tioårsperioden har antalet öppna fritidsverksamheter legat relativt konstant runt 600. Antalet verksamheter var som lägst år 2005 då de var 562 stycken och som högst 2009 då det fanns 640 öppna fritidsverksamheter.

Av alla enheter med öppen fritidsverksamhet finns 57 procent i samma organisation som en grundskola eller grundsärskola. Majoriteten av verksamheterna drivs av kommunen. Endast 16 procent drivs i enskild regi. Dessa verksamheter finns främst i storstäderna.

Diagram 4. Antal öppna fritidsverksamheter 2002–2012



<sup>3</sup> Läs mer om fritidshem i Skolverkets PM Fritidshem, elever och personal 2012 på [www.skolverket.se](http://www.skolverket.se)

### Öppettider för öppna fritidsverksamheter

Ungefär tre av fyra verksamheter har öppet i 16 timmar eller mer per vecka. Öppethållande per vecka är något högre bland de enskilt drivna än bland de kommunala, 81 respektive 76 procent har öppet 16 timmar eller mer per vecka.

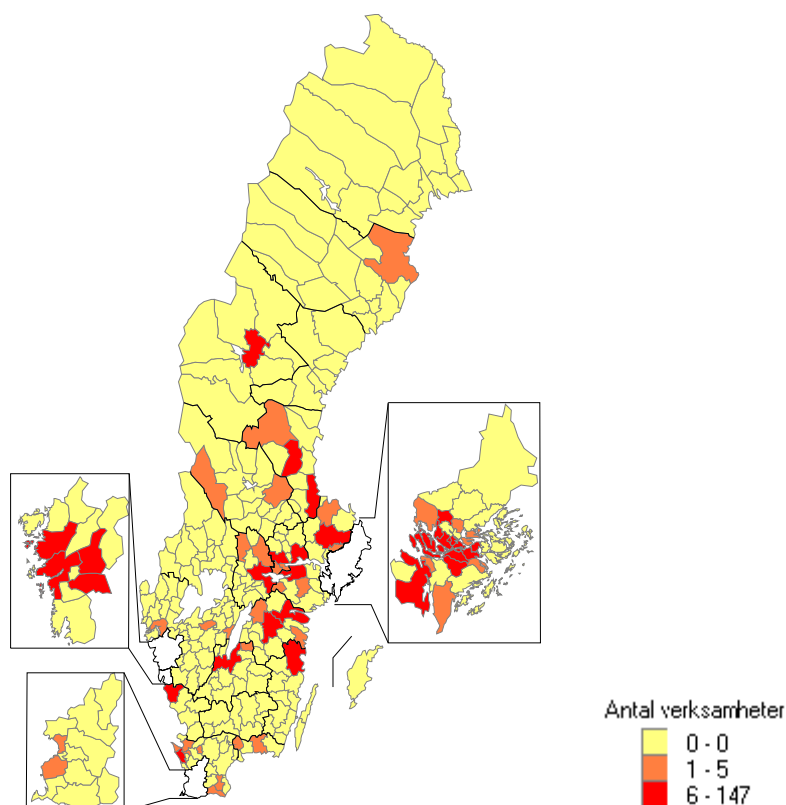
### Tillgången till öppen fritidsverksamhet varierar i landet

Hösten 2012 hade endast 62 kommuner öppen fritidsverksamhet. I åtta av tio kommuner saknas alltså öppen fritidsverksamhet helt. Året innan var det 63 kommuner som hade öppen fritidsverksamhet.

Det är vanligast med öppen fritidsverksamhet i och kring storstäderna. Nio av tio verksamheter ligger i kommungrupperna ”storstäder”, ”förortskommuner till storstäder” och ”större städer”.

Skolverkets föräldraenkät, som gjordes år 2005, visar att efterfrågan på öppen fritidsverksamhet är betydligt större än tillgången.

**Figur 3. Kommuner med öppen fritidsverksamhet fördelade på antal verksamheter 2012**



**Hälften av personalen är män**

Totalt finns det 1 189 anställda i öppen fritidsverksamhet. Av dessa är knappt hälften män. Omräknat till heltidstjänster finns det totalt 689 årsarbetare.

Var femte anställd i öppen fritidsverksamhet har pedagogisk högskoleexamen (förskollärar-, fritidspedagog- eller lärarexamen). Den vanligaste utbildningen är fritidsledarutbildning, som 18 procent har. En stor andel, ungefär hälften, har varken förskollärarexamen, fritidspedagogexamen, lärarexamen, fritidsledarutbildning, annan utbildning inom pedagogik eller annan utbildning inom social omsorg.

## Omsorg på obekväma tider

Enligt skollagen kan omsorg på obekvämt tid erbjudas antingen i form av förskola (8 kap. 3§), fritidshem (14 kap. 8§) eller omsorg under tid då förskola eller fritidshem inte erbjuds (25 kap. 5§).

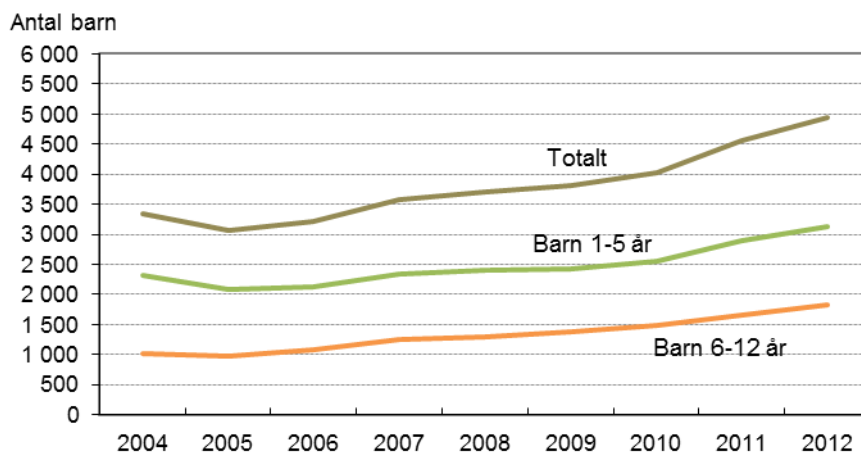
Kommunen ska sträva efter att erbjuda omsorg för barn under tid då förskola eller fritidshem inte erbjuds i den omfattning det behövs med hänsyn till föräldrars förvärvsarbete och familjens situation i övrigt.

I statistiken avses med obekväma tider helger och/eller vardagar mellan kl. 19.00 och 06.00.

### Allt fler barn inskrivna på obekväma tider

Hösten 2012 fanns totalt 4 900 barn inskrivna på obekväma tider. De flesta är i förskoleåldern. Ungefär 3 100 barn är i åldern 1–5 år och 1 800 i åldern 6–12 år. Antalet barn i omsorg på obekväma tider har ökat stadigt under de senaste åren.

Diagram 5. Antal barn inskrivna i omsorg på obekväma tider 2004-2012



Det är ovanligt att barn som är inskrivna på obekväma tider finns i verksamheter som drivs i enskild regi. Endast 5 procent av barnen går i enskilt drivna verksamheter. Den andelen har varit oförändrad sedan 2004.

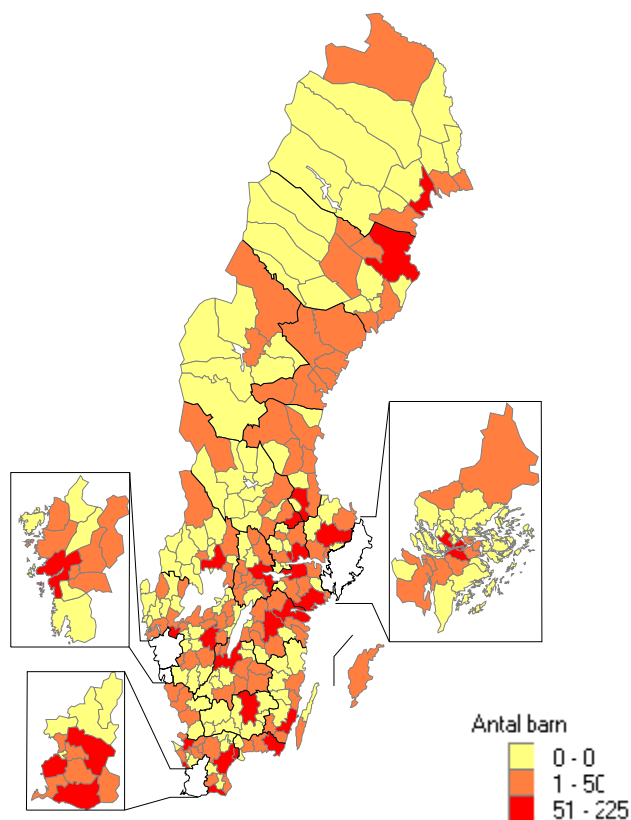
Av samtliga 4 900 barn som är inskrivna under obekväma tider rapporterar kommunerna att 1 700 barn finns i verksamhetsformen förskola, 700 i verksamhetsformen fritidshem och 2 500 i verksamhetsformen omsorg under tid då förskola eller fritidshem inte erbjuds.

## Varannan kommun har barn inskrivna på obekväma tider

Drygt hälften av kommunerna - 151 kommuner – har barn inskrivna i omsorg på obekväma tider. Antalet kommuner med barn inskrivna på obekväma tider har ökat sedan 2004, då uppgiften började samlas in. År 2004 var det 124 kommuner som hade detta.

De regionala skillnaderna är stora. I kommungrupperna ”storstäder och ”större städer” finns det barn inskrivna på obekväma tider i alla kommuner. I kommungruppen ”turism- och besöksnäringsskommuner” har 30 procent av kommunerna barn inskrivna på obekväma tider.

**Figur 4. Kommuner med barn inskrivna på obekväma tider fördelade på antal barn 2012**



## Tabeller på Skolverkets webbplats

På Skolverkets webbplats ([www.skolverket.se](http://www.skolverket.se)) finns statistik om annan pedagogisk verksamhet 2012 på riks-, läns- och kommunnivå under länken ”Statistik & analys/Statistik”. Uppgifter på läns- och kommunnivå finns i databasen Jämförelsetal. Uppgifterna i promemorian är hämtade från dessa tabeller.