

RAPPORT 387

2013

# Skolverkets lägesbedömning 2013



*Skolverket*

Beställningsadress:  
Fritzes kundservice  
106 47 Stockholm  
Telefon: 08- 690 95 76  
Telefax: 08-690 95 50  
E-post: skolverket@fritzes.se  
[www.skolverket.se](http://www.skolverket.se)

Beställningsnr: 13 1332  
ISSN: 1103-2421  
ISRN: SKOLV-R-387-SE

Form: AB Typoform  
Omslagsfoto: Lisa Wahman/EasyFotostock/IBL  
Tryck: Elanders Sverige AB  
Upplaga: 4 000 ex

Stockholm 2013

# Skolverkets lägesbedömning 2013



## Förord

Skolverket har regeringens uppdrag att vartannat år göra en samlad bedömning av situationen och utvecklingen inom förskola, skola och vuxenutbildning. Skolverkets lägesbedömning innehåller även en kort redogörelse för trender och tendenser, samt fördjupade redovisningar och resonemang i tematiska kapitel.

Skolverkets förhoppning är att lägesbedömningen kommer att fungera som underlag för den nationella politiken och det utvecklingsarbete som pågår lokalt bland huvudmän och i skolor. Rapporten har utarbetats av Anne-Marie Lindström, Jessica Lindvert, Åsa Nordström och Camilla Thinsz Fjellström.

Skolverket april 2013

*Anna Ekström*  
Generaldirektör

*Camilla Thinsz Fjellström*  
Projektledare

# Innehåll

## Förord 3

### 1. Skolverkets samlade bedömning 5

- Alla skolor måste utvecklas till bra skolor 7
- Säkra tillgången till kompetenta lärare 9
- Skolor och huvudmän behöver långsiktighet 12
- Beredskap inför ett ändrat sökmönster 14
- Årets tre fördjupningsteman 15

### 2. Kort om tendenser i förskola, skola och vuxenutbildning 17

- Förskola, fritidshem och annan pedagogisk verksamhet 18
- Förskoleklass och grundskola 20
- Gymnasieskola 22
- Vuxenutbildning 25

### 3. Eleverna 29

- Kunskaper och lärande för alla elever 30
- Motivation och lärmiljö 35

### 4. Professionen 39

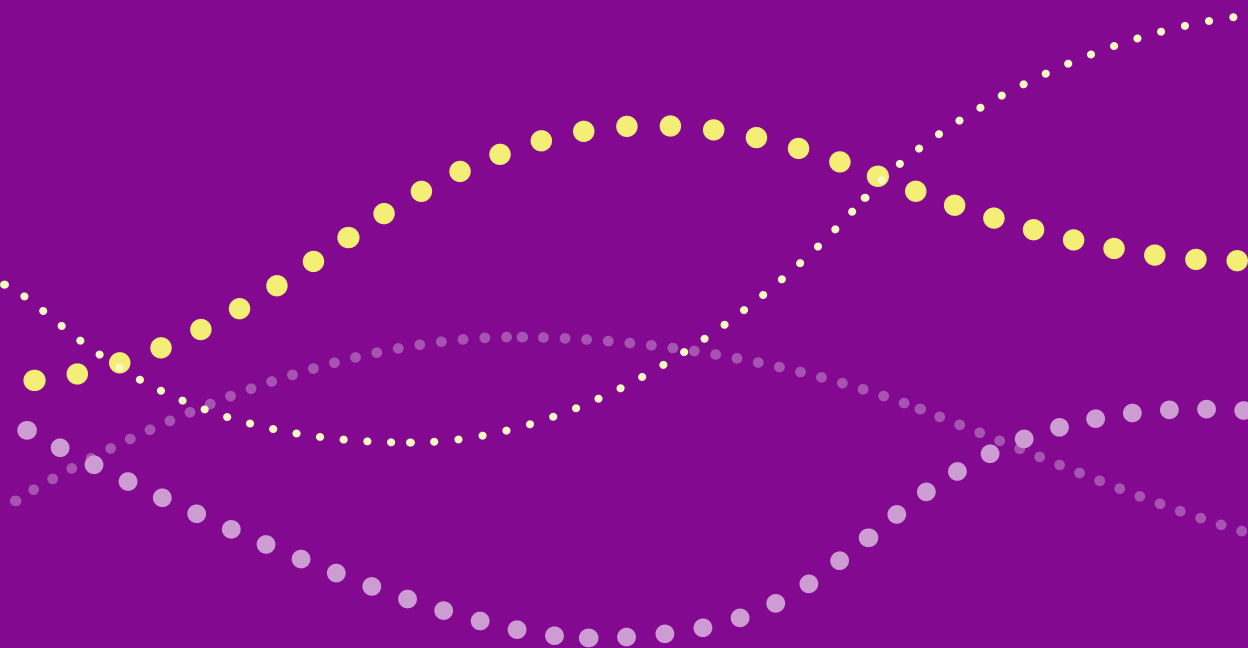
- Tillgången på lärare och förskollärare 40
- Lärares tidsanvändning 43
- Kompetensutveckling på arbetsplatsen 46

### 5. Yrkesutbildning 51

- Gymnasieskolans i huvudsak skolförlagda yrkesutbildningar 52
- Gymnasieskolans lärlingsutbildning 59
- Yrkesutbildning inom kommunernas vuxenutbildning 62

## Referenser 65

# KAPITEL 1. Skolverkets samlade bedömning



# Skolverkets samlade bedömning

Skolan är på många sätt i fokus i den svenska debatten. Bland de frågor som uppmärksammas finns sjunkande kunskapsresultat, skolsegregation, vinstuttag i skolan, lärarlegitimation, lärares arbetssituation, likvärdig betygssättning och papperslösa barns rätt till skola.

Den internationella diskussionen om skolan präglas av den ekonomiska krisen och dess konsekvenser. Inom både EU och OECD ser man utbildning som en väg till ökad sysselsättning och ekonomisk återhämtning. En annan central fråga i internationella sammanhang är hur utbildning ska rusta individer inför en oförutsägbar framtid; kritiskt tänkande, initiativförmåga, problemlösning och samarbetsförmåga är förmågor som ses som nödvändiga.<sup>1</sup>

Den sammantagna bilden av resultaten i den svenska grundskolan är fortsatt bekymmersam. I de internationella studier som Skolverket har presenterat under 2012 har försämrade resultat uppmäts i matematik för elever i årskurs 8 liksom i läsförståelse för elever i årskurs 4. För fjärdeklassare ligger resultatnivån i matematik oförändrad under resultatet för EU/OECD-länderna i genomsnitt, detsamma gäller för åttondeklassare i naturvetenskap.<sup>2</sup> Positiva besked är att resultaten har förbättrats (för första gången sedan början av 2000-talet) i naturvetenskap för fjärdeklassare, samt att svenska niondeklassares kunskaper i engelska ligger i topp i den första större studie som gjorts i moderna språk.

Aldrig tidigare har så många barn varit inskrivna i förskolan som vid hösten 2012, och nu ökar antalet elever i grundskolan för andra året i rad efter flera års nedgång. Två av tio barn som är inskrivna i förskolan går i en fristående förskola och drygt 13 procent av eleverna i grundskolan går i en fristående skola. Var fjärde gymnasieelev går i en fristående skola. Elevminskningen inom gymnasieskolan har hittills främst påverkat kommunala skolor, men nu minskar även andelen elever som är nybörjare i fristående gymnasieskolor.<sup>3</sup> Även antalet kursdeltagare i kommunal vuxentutbildning har ökat under senare år och antalet elever i svenska för invandrare (sfi) har fördubblats mellan 2005 och 2011.

---

1 Se bl.a. Europeiska kommissionens meddelande (2012) *En ny syn på utbildning*; OECD (2012) *OECD Skills Strategy Better Skills, Better Jobs, Better Lives*. Se även <http://skills.oecd.org/>

2 Varken i PIRLS eller TIMSS kan den generella nedgången hänföras till elever med utländsk bakgrund.

3 Skolverket har i rapporten *En bild av skolmarknaden* (2012) gjort en sammanfattning av ett antal studier som belyser olika aspekter av den ökade marknadsanpassningen inom skolsektorn.

Den svenska skolan står inför stora utmaningar. För att möta dessa tar Skolverket i 2013 års lägesbedömning fasta på tre huvudsakliga utvecklingsområden. Dessa utvecklingsområden bedömer Skolverket som allra viktigast för att vända den negativa resultatutvecklingen.

- **Alla skolor måste utvecklas till bra skolor**
- **Säkra tillgången till kompetenta lärare**
- **Skolor och huvudmän behöver långsiktighet**

Utvecklingsområdena är inga punktinsatser, utan är delar i ett systematiskt skolutvecklingsarbete för att det svenska utbildningssystemet ska ha god kvalitet, nå höga resultat och vara likvärdigt.

## **Alla skolor måste utvecklas till bra skolor**

Det första utvecklingsområde som Skolverket vill lyfta fram är att alla skolor och utbildningar måste utvecklas så att de håller hög kvalitet.

Alla barn och elever ska ges stöd och stimulans så att de utvecklas så långt som möjligt oberoende av sin bakgrund eller vilken skola de går i. Skolan ska sträva efter att uppväga skillnader i elevers olika förutsättningar, men lyckas inte i tillräcklig utsträckning att ge eleverna stöd att utvecklas. Spridningen i resultat mellan elever har ökat och det finns fortsatt ett starkt samband mellan socioekonomisk bakgrund och hur elever lyckas i skolan. Skillnaderna mellan grundskolors genomsnittliga resultat har fördubblats under de senaste 20 åren, från en tidigare internationellt sett låg nivå. Endast en del av de ökade resultatskillnaderna mellan skolor kan förklaras av en ökad skolsegregation med avseende på skolornas socioekonomiska elevsammansättning. Skolorna verkar däremot bli mer och mer segregerade efter egenskaper såsom exempelvis elevernas studiemotivation. Kamrateffekter och lärarförväntningar kan antas förstärka skillnader mellan skolorna, vilket leder till att betydelsen av vilken skola en elev går i ökar. Skolverkets bedömning är att likvärdigheten har försämrats.<sup>4</sup>

Skolvalsreformen har med stor sannolikhet bidragit till att skillnaderna mellan skolor har ökat. Skolverket ser det fria skolvalet och skolmarknaden som ett genuint dilemma. Den enskilde eleven och föräldern har idag större möjligheter att välja den skola som de tror är bäst för sitt barn och det finns fler alternativ att välja mellan. Samtidigt förutsätter skolvalet ett agerande vilket riskerar att missgynna elever vars föräldrar inte gör ett aktivt val. För samhällets del kan skolvalet bidra till att skolor ser över sin verksamhet för att öka kvaliteten, men det kan också försvaga förutsättningarna att säkra varje

---

<sup>4</sup> Skolverket (2012) *Likvärdig utbildning i svensk grundskola?*; De ökade skillnaderna mellan skolor i Sverige lyfts fram i OECD (2013) *PISA in Focus 27*.

elevs rätt till likvärdig utbildning. De ökade skillnaderna i skolors resultat kräver kraftfulla åtgärder på nationell och kommunal nivå för att upprätthålla likvärdigheten i skolsystemet.

OECD understryker i en ny syntesrapport *Education today 2013* att valmöjligheter kan stimulera kvalitet, men kan samtidigt utgöra en risk för minskad likvärdighet. Insatser behövs för att balansera skolvalets möjligheter med dess negativa konsekvenser för likvärdigheten. Exempelvis behövs insatser för att alla föräldrar och elever ska kunna göra informerade val. OECD menar att ett relativt kostsamt alternativ är att investera kraftigt i mindre gynnade skolor utifrån avsikten att utbildningsinsatser (till exempel bättre lärare, mindre klasser eller mer stöd) ska förbättra resultaten även under ogynnsamma förhållanden. Ett annat alternativ är att försöka minska segregeringen genom att se över åtgärder som rör skolval eller bostadspolitik. En mer blandad elevsammansättning kan enligt OECD ge ett betydande bidrag till att förbättra resultaten för elever med sämre förutsättningar.<sup>5</sup>

De ökade skillnaderna som finns mellan skolor drar uppmärksamhet till den utvecklingspotential som finns i elevers lärmiljö, framför allt i form av skickliga och engagerade lärare. I nuläget pågår många statliga insatser som syftar till att undervisningen på alla skolor ska hålla hög kvalitet. Många är av generell karaktär (lärarlegitimationen, nya kursplaner, stödmaterial och kompetensutvecklingsinsatser som Matematiklyftet). Skolverket bedömer att det kommer att behövas fortsatta åtgärder för att alla skolor ska kunna utvecklas till bra skolor.

Likvärdigheten är ett ansvar även för skolans huvudmän. Resurser i form av stöd och skickliga lärare hamnar inte alltid där de bäst behövs. Skolverket har i tidigare rapporter visat att det kompensatoriska inslaget i fördelningen av resurser är otillräckligt. För att motverka de ökande skillnaderna mellan elever och skolor krävs en tydligare strategisk användning av tillgängliga resurser hos huvudmän. Också elevgruppers sammansättning är en viktig fråga med anledning av att kamrateffekter och lärares förväntningar kan förstärka skillnader mellan skolor. Undervisningen måste i sin tur vara utformad så att alla elever, oavsett elevgruppens sammansättning upplever att lärarna tror på deras förmåga.

---

5 OECD (2012) *Education Today 2013*, s.101–111.

## SKOLVERKETS BEDÖMNING

Den försämrade likvärdigheten är allvarlig. I internationella jämförelser utmärker sig Sverige som ett land där både kunskapsresultat och likvärdighet försämrats under 2000-talet. Skolverket menar att det behövs ytterligare kraftfulla insatser för att förstärka likvärdigheten.

Sannolikt har skolvalsreformen bidragit till de ökade resultatskillnaderna mellan skolor och därmed till försämrad likvärdighet. Skolan har genomgått stora förändringar sedan skolvalsreformen sjösattes, men dess konsekvenser har inte analyserats samlat. Skolverket anser att regeringen bör se över hur skolvalssystemet kan förenas med en förstärkt likvärdighet så att alla skolor utvecklas till bra skolor.

Likvärdigheten är ett ansvar även för kommunala och enskilda huvudmän. Resurser i form av stöd, skickliga lärare och rektorer måste sättas in där de bäst behövs. För att motverka de ökade skillnaderna mellan elever och skolor krävs att huvudmän har en mer medveten användning av tillgängliga resurser och att de även på andra sätt arbetar för ökad likvärdighet.

Skolverket avser att stödja huvudmän, lärare och rektorer i arbetet med att utveckla alla skolor till bra skolor. Skolverket kommer också att följa upp och utvärdera likvärdigheten.

## Säkra tillgången till kompetenta lärare

Ett andra utvecklingsområde som Skolverket vill uppmärksamma är att tillgången till kompetenta lärare måste säkras.

Den framtida tillgången till lärare och förskollärare är hotad. Stora pensionsavgångar är att vänta, svenska lärare är mindre nöjda med sitt yrkesval än genomsnittet för andra EU-/OECD-länder, allt fler lärare överväger att byta yrke, studenter med goda studieresultat väljer bort utbildningar som är inriktade mot pedagogiska yrken, och långsiktiga prognoser spår brist på lärare och förskollärare. Några ljusglimtar finns, till exempel att intresset för lärarutbildningen ökar och att lärare som upplever stöd från rektor är mer nöjda med sitt karriärval.

Återkommande signaler tyder även på att det pedagogiska ledarskapet inte ges den prioritet som är nödvändig och att andra uppgifter upptar huvuddelen av rektorernas tid. Rektorers förtrogenhet med den dagliga praktiken i skolan, tydlighet i det pedagogiska ledarskapet och förmåga att kommunicera och förankra skolans mål är nödvändiga i en väl fungerande skola.<sup>6</sup>

Sättet som undervisningen bedrivs på är avgörande för elevers lärande, och är till skillnad från elevernas socioekonomiska bakgrund något som skolan kan påverka. Skolverket ser inga enkla, snabba lösningar för att alla skolor ska

6 Vetenskapsrådet (2011) *Rektor – En forskningsöversikt 2000–2010*.

bli bra skolor. Elevers framgångar bygger på en kombination av individuell ansträngning och ledning av skickliga, motiverande lärare som löpande anpassar sin undervisning utifrån elevernas kunskapsutveckling.<sup>7</sup>

För att säkra att undervisningen håller god kvalitet behövs en professionell lärarkår som, inom ramen för skolans styrdokument, kan göra pedagogiska avvägningar utifrån varje enskild elevs behov.<sup>8</sup> Lärarnas ansvar för det professionella innehållet i den pedagogiska yrkesutövningen har förstärkts med den nya skollagen som slår fast att utbildningen ska vila på vetenskaplig grund och beprövad erfarenhet.<sup>9</sup> Skolverket ser positivt på att staten har avsatt ökade medel till forskningsspridning och ser därtill ett fortsatt behov av stöd till undervisningsrelevant forskning av hög kvalitet.

Skolverket anser att en grundläggande princip i diskussionen om lärares yrkesvardag bör vara att lärare ska använda tiden till det som gynnar elevers kunskapsutveckling. För att lärare ska kunna genomföra undervisning av god kvalitet krävs att de har tid till planering av undervisningen och till bedömning av elevers arbete. Det krävs också att de har tid för analys och dokumentation av elevers kunskapsutveckling samt återkoppling av elevernas utveckling till elever och föräldrar. Skolverkets nationella studie av hur grundskollärare använder sin tid visar att lärare undervisar ungefär lika mycket som de förväntades göra innan den reglerade undervisningsskyldigheten försvann år 2000. Samtidigt som nya uppgifter tillkommit sedan dess i form av dokumentation, administration, kontakter med föräldrar, insatser för elevers hälsa och psykosociala miljö finns inget som tyder på att tidigare arbetsuppgifter tagits bort, eller nya stödfunktioner inrättats i skolan, i någon större omfattning.<sup>10</sup>

Med brett stöd i utbildningsforskning ser Skolverket pedagogiska förtjänster i att lärarna planerar undervisningen tillsammans.<sup>11</sup> Skolverkets tidsstudie visar dock att grundskollärare vanligtvis arbetar ensamma. Det finns också starkt stöd för att kompetensutveckling för rektorn, förskolechefen, förskolläraren och

---

7 Hattie, J. (2009) *Visible learning*; Skolverket (2009) *Vad påverkar resultaten i svensk grundskola?*; Håkansson, J. & D. Sundberg (2012) *Utmärkt undervisning*; Skolverket (2012) *Högpresterande elever, höga prestationer och undervisningen i de internationella studierna PIRLS, PISA och TIMSS, forskning och utvärdering*.

8 Skolinspektionen pekar på att det finns brister i individanpassning av verksamheten utifrån barnens och elevernas förutsättningar och behov inom nästan samtliga verksamhets- och skolformer. Skolinspektionen (2012) *En skola med tilltro lyfter alla elever*.

9 1 kap. 5 § skollagen.

10 Skolverket (2013) *Lärarnas yrkesvardag*.

11 Miles, K. & L. Darling-Hammond (1998) "Rethinking the allocations of teaching resources."; Hattie, J. (2009) *Visible learning*.

läraren som sker i den ordinarie lärmiljön tillsammans med kollegor ger en större hävstångseffekt för hela skolans utvecklingsarbete, än individuella insatser.<sup>12</sup> Det finns både strukturella och kulturella förutsättningar i skolan som gör att ensamarbetet är det normala för lärare. Det är därför viktigt att staten, huvudmännen, rektorerna och lärarna skapar bättre förutsättningar för kollegial samverkan. Huvudmännen ansvarar till exempel för att det finns en genomtänkt schemaläggning och lämpliga lokaler för samarbete. Singapore och Finland har satsat medvetet på att låta lärarna utveckla sin undervisning; lärarna erbjuds mer utbildning och får kontinuerlig återkoppling. De statliga satsningarna Matematiklyftet ochHandledning för lärande baseras på kollegialt lärande och bygger på dessa insikter.

De nationella insatserna för att stärka läraryrket är viktiga – ny lärarutbildning, lärarlegitimation<sup>13</sup>, introduktionsperioden, kompetensprofiler, lektorsgraden, förstelärare, lärarlyftet och lärarkampanjen. Staten behöver vara uthållig i sitt stöd för att dessa ska få avsedd verkan. Huvudmännen behöver säkerställa och vidta åtgärder för att kunna rekrytera och behålla lärare med rätt kompetens. Inte minst introduktionsperioden är viktig i detta sammanhang. För huvudmännens del innebär legitimationsreformen att de dessutom måste inventera fortbildningsbehovet för att säkra den framtida lärarförsörjningen.

#### SKOLVERKET'S BEDÖMNING

Det är viktigt att huvudmännen ökar sina ansträngningar för skolans kompetensförsörjning. Huvudmännen bör göra mer för att rekrytera och behålla lärare med rätt kompetens. Huvudmän och skolor måste skapa förutsättningar för lärarna att ta ansvar för det professionella innehållet i den pedagogiska yrkesutövningen.

Just nu genomförs ett antal reformer med statligt stöd för att säkra tillgången på skickliga och kompetenta lärare. Skolverket bedömer att dessa reformer kommer att behöva ett uthålligt statligt stöd så att de leder till en varaktig förbättring och så att de stödjer huvudmännens fortsatta ansvarstagande.

Skolverket avser att fortsätta stödja huvudmän, lärare och rektorer bland annat genom att sprida undervisningsrelevant forskning samt att utforma kompetensutvecklingsinsatser så att de stödjer högre kvalitet i undervisningen.

12 Håkansson, J. & D. Sundberg (2012) *Skolförbättringsarbete*.; Hargreaves, A. (2003) *Teaching in the knowledge society*.; Timperley, H. (2011) *Realizing the power of professional learning*.; Mouw, L. (2001) *Hur kan lärare lära?*

13 Skolverket hade den 31 mars 2013 meddelat ca 90 000 legitimationer. Vid samma datum hade 136 000 ansökningar kommit in.

## Skolor och huvudmän behöver långsiktighet

Det är ingen lätt uppgift att genomföra ett förändringsarbete så att framtidens skolverksamhet i högre grad ger elever möjlighet att utvecklas så långt det är möjligt – både de som behöver stöd för att nå kunskapskraven och de som lätt når dem. Ett tredje utvecklingsområde som Skolverket återigen vill uppmärksamma är behovet av ett systematiskt och långsiktigt stöd till skolor och huvudmän.

Stora förändringar pågår i förskola, skola och vuxenutbildning – undervisningen genomförs enligt nya läro-, kurs- och ämnesplaner, betyg sätts för första gången av lärare i årskurs 6. Nyutexaminerade lärare genomgår introduktionsperioder, många ordinarie lärare och rektorer deltar i fortbildning och de nationella proven blir fler. Totalt sett pågår ett stort antal satsningar och många aktörer är inblandade.

Skolor och förskolor behöver långsiktighet och stabila ramar för att klara av att möta de utmaningar svenska skolan idag står inför. Nya bristområden måste självklart kunna följas av nya åtgärder. Skolverket menar att mycket kan vinnas på att ytterligare satsningar kopplas till de som redan pågår. De hit-tillsvarande resultaten från Skolverkets implementeringsinsatser tyder på att styrdokumentet blivit kända och förankrade. Skolverket ser ett omfattande behov av fortsatt statligt reformstöd och följer utvecklingen för att identifiera problem och justera stödet. Staten bör vara aktiv, inte i bara i fråga om stöd vid genomförandet utan också i uppföljning och utvärdering av reformerna. Att bevaka och motverka eventuella oönskade effekter är en viktig uppgift för staten, till exempel ett minskat utbud av gymnasieprogram på vissa orter. Det är också viktigt att kommunikationen stärks mellan olika aktörer som stödjer skolan så att insatserna kompletterar varandra och intentionerna blir tydliga för dem som arbetar i skolan.

Forskning lyfter fram att effektiv skolutveckling bör kännetecknas av systematiska långsiktiga processer med ett fåtal prioriterade mål.<sup>14</sup> En återkommande kritik i Skolinspektionens granskningar är dock att alltför många rektorer och huvudmän brister i sin kartläggning av skolans styrkor och svagheter.<sup>15</sup> OECD pekar i en aktuell granskning av det svenska utbildningssystemet på att det visserligen finns tillfredsställande inslag av utvärdering och bedömning på olika nivåer i systemet, men att en utmaning för Sverige är att förena dessa delar till en helhet.<sup>16</sup>

---

14 Timperley, H. (2011) *Realizing the power of professional learning*.

15 Skolinspektionen (2012) *En skola med tilltro lyfter alla elever*.

16 OECD (2011) *OECD Review of Evaluation and Assessment in Education: Sweden 2011*.

Huvudmännen behöver fortsatt statligt stöd för att kunna ta ansvar för den lokala skolutvecklingen. Skolverket vill fästa uppmärksamhet på huvudmännens behov av information om skolans samlade uppdrag. Som Skolverket visat i en studie verkar många huvudmän under parallella förväntningar från å ena sidan kommunala styr signaler till exempel i form av nyckeltal i årliga mål- och budgetdokumentet och å andra sidan nationella i form av läro- och kursplaner.<sup>17</sup> Det finns behov av att få dessa styrsystem att bättre hänga ihop. Skolverket avser att stärka dialogen mellan staten och huvudmännen i syfte att ge huvudmännen bättre förutsättningar att ta sitt ansvar för skolans samlade uppdrag.<sup>18</sup>

Ansvar för kvalitetsutveckling ligger främst på lokal nivå. En utmaning för de statliga insatserna blir därmed att huvudmännens förutsättningar är olikartade. På huvudmannanivå finns stora skillnader i kapacitet, vissa huvudmän är stora kommunala organisationer med ansvar för tiotusentals elever, andra huvudmän leder verksamheter med en handfull elever. Skolverket vet sedan tidigare att vissa huvudmän och skolor har mindre möjligheter att delta i statliga insatser. Ett återkommande mönster är att små kommunala huvudmän och enskilda huvudmän mer sällan deltar.<sup>19</sup> Eftersom detta mönster visats i flera år finns risk för växande olikheter. För att värna likvärdigheten menar Skolverket att den princip som hittills angivits för statliga utvecklingsinsatser (som i huvudsak är nationellt inriktad) behöver vidgas.<sup>20</sup> Där så behövs bör satsningar också även fortsättningsvis kunna vara riktade och uppsökande till vissa huvudmän och skolor.<sup>21</sup>

---

17 Skolverket (2011) *Kommunalt huvudmannaskap i praktiken*.

18 Internationellt benämns detta ofta *capacity building*.

19 Se exempelvis Skolverket (2011) *Redovisning av uppdrag att utvärdera statsbidraget för basfärdigheterna läsa, skriva och räkna*.; Skolverket (2010) *En uppföljning om hinder och möjligheter att delta i Lärarfortbildningen*.

20 Av prop. 2007/08:50 framgår att nationella utvecklingsinsatser ska kunna motiveras utifrån ansvaret för likvärdighet över landet samt ta sin utgångspunkt i nationellt identifierade behov. I det mål- och resultatstyrda skolväsendet ska kvalitetsutvecklingen på lokal nivå främst vara ett ansvar för varje huvudman, skola och verksamhet.

21 Såsom exempelvis det pågående uppdraget att stödja skolor i utanförskapsområden. U2011/6863/S.

## SKOLVERKETS BEDÖMNING

Regeringen bör tillförsäkra att huvudmän och skolor ges långsiktiga förutsättningar för sitt lokala utvecklingsarbete. Därtill behöver reformerna löpande följas upp, utvärderas och justeras för att motverka oönskade effekter. Det behövs fortsatt stöd för pågående implementering, och i den mån nya insatser initieras bör de så långt möjligt understödja de redan beslutade. Till följd av att huvudmän och skolor har olikartade förutsättningar bör regeringen överväga att där så behövs utforma riktade satsningar. Dessutom finns det behov av att utforma satsningar för att ge huvudmännen bättre förutsättningar att ta sitt ansvar för skolans samlade uppdrag.

Huvudmän måste göra mer för att ta sitt samlade ansvar för skolan och arbeta systematiskt med att utveckla kvaliteten.

Skolverket avser att stärka dialogen mellan staten och huvudmännen för att ge huvudmännen bättre förutsättningar att ta sitt ansvar för skolans samlade mål. Skolverket avser även att bistå med en löpande uppföljning och utvärdering.

## Beredskap inför ett ändrat sökmönster

Förutom de tre huvudsakliga utvecklingsområdena riktar Skolverket särskild uppmärksamhet mot gymnasieskolan. Sedan 2007 har andelen elever som börjar sina gymnasiestudier på ett yrkesprogram minskat successivt. Förändringen var som störst i samband med att den nya gymnasieskolan infördes hösten 2011. Hösten 2012 började sex av tio elever i gymnasieskolan på ett högskoleförberedande program, knappt tre av tio började på ett yrkesprogram och 14 procent började på något av de fem introduktionsprogrammen. De högskoleförberedande programmen är hittills mest attraktiva för ungdomarna att välja. I kombination med små årskullar innebär en minskad andel elever som väljer yrkesprogram en risk för otillräcklig kompetensförsörjning till vissa yrkesområden.

Elevernas intresse och val ska ligga till grund för vilket gymnasieprogram de går. Det är dock viktigt att elever inte avstår från att söka program därför att de tvivlar på utbildningens kvalitet eller saknar tillräcklig information om utbildningen. Att säkerställa hög kvalitet i alla gymnasieutbildningar, inklusive den arbetsplatsförlagda delen, samt att erbjuda bra studie- och yrkesvägledning är därför viktigt. Det är svårt att prognostisera söktryck, programval och programbyten i en ny gymnasieskola. Skolverket menar dock att regering och huvudmän behöver ha ökad uppmärksamhet kring vissa frågor med anledning av det sökmönster som funnits de senaste åren. Det handlar exempelvis om att se till att de elever som behöver stöd för att nå målen verkligen får det. Det handlar också om kapaciteten att upprätthålla ett brett utbud av yrkesprogram och om att uppmärksamma den lokala arbetsmarknadens kompetensförsörjning. Ytterligare fokus kan även behövas på yrkeshögskolan som en kompletterande väg mot arbetsmarknaden.

## SKOLVERKET'S BEDÖMNING

---

Huvudmän och skolor måste ha beredskap att hantera förändrade sökmönster till olika gymnasieprogram, bland annat dess konsekvenser gällande lärar- och stödresurser. Huvudmän och skolor måste stödja elevers gymnasieval med saklig och objektiv information.

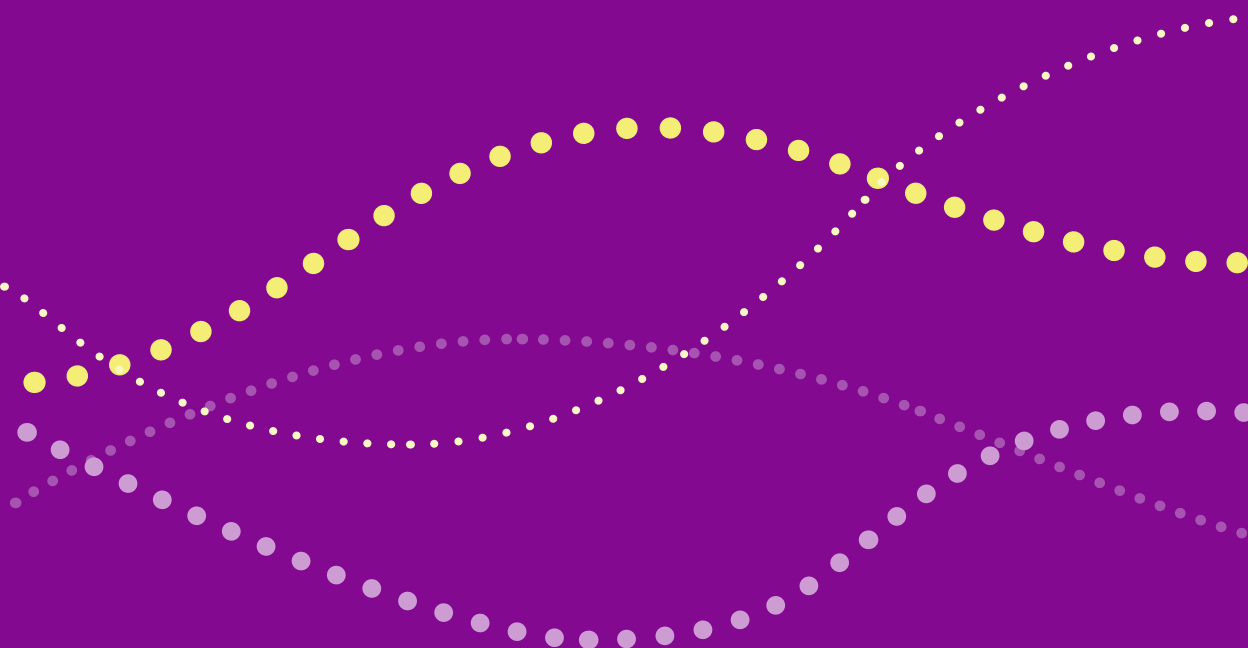
Skolverket avser att tillhandahålla saklig och objektiv information om olika studieval, stödja arbetet med studie- och yrkesvägledning och att följa utvecklingen i sökmönster till gymnasieskolan.

## Årets tre fördjupningsteman

Rapportens första fördjupningstema är *Eleverna* (kapitel 3). Elevers kunskaper och resultatutvecklingen belyses återkommande i Skolverkets lägesbedömningar. I årets rapport redovisas aktuella resultat från internationella studier samt skillnader mellan elevgrupper och skolor. I kapitlet diskuteras även motivation och lärmiljö. Inom ett andra fördjupningstema *Professionen* (kapitel 4) ryms aktuell analys och statistik beträffande tillgången på lärare och förskollärare, lärares tidsanvändning samt lärares och förskollärares kompetensutveckling. I ett tredje tema *Yrkesutbildning* (kapitel 5) ger Skolverket en bild av yrkesutbildningen inom gymnasieskolan och kommunernas vuxenutbildning, utifrån den uppföljning som hittills gjorts och signaler som Skolverket har fått genom kontakter med företrädare för skola och arbetsliv. Rapporten innehåller dessutom en kort genomgång (kapitel 2) av skolformsvisa nyckeltal för förskola, skola och vuxenutbildning.



## KAPITEL 2. Kort om tendenser i förskola, skola och vuxenutbildning



## Kort om tendenser i förskola, skola och vuxenutbildning

I *Beskrivande data 2012* har Skolverket redovisat tillgänglig statistik om förskola, skola och vuxenutbildning och i detta kapitel sammanfattas kort några nyckeltal skolformsvis.

### Förskola, fritidshem och annan pedagogisk verksamhet

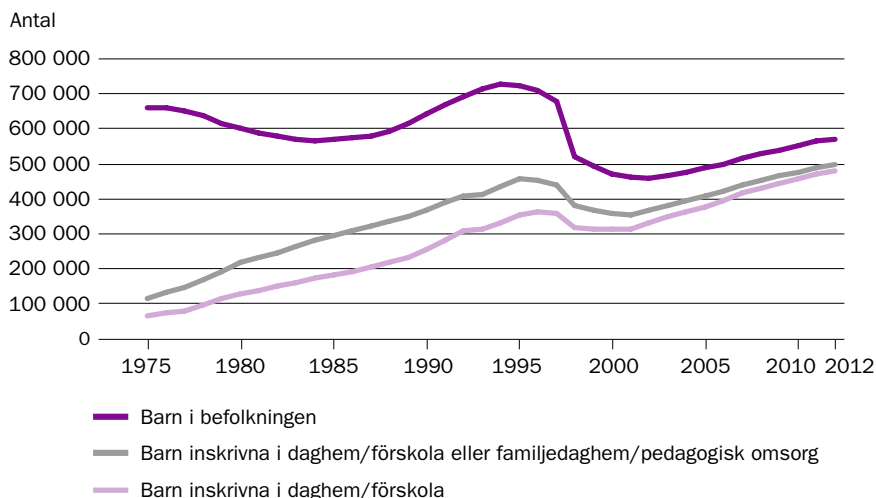
Det har aldrig gått så många barn i förskolan som nu. Hösten 2012 är drygt 480 000 barn inskrivna i förskolan. Det är en ökning med nästan 150 000 barn på tio år.

Av alla 1–5-åringar går 83 procent i förskolan. Tio år tidigare var den andelen 72 procent. I åldersgruppen 3–5 år är nästan alla, 95 procent, inskrivna i förskolan. I takt med att fler barn finns i förskola, fortsätter minskningen av antalet barn i pedagogisk omsorg.

En genomsnittlig grupp i förskolan består av 16,9 barn. Den andelen har under de senaste åren legat konstant. Nästan hälften av alla grupper i förskolan har mellan 16 och 20 barn. Av alla grupper har 18 procent 21 barn eller fler.

Var tredje grupp i förskolan är en småbarnsgrupp, det vill säga tar emot barn i åldern 0–3 år. Det vanligaste är att småbarnsgrupperna har mellan 14 och 16 barn, vilket nästan hälften av småbarnsgrupperna har. 13 procent av alla småbarnsgrupper har fler än 17 barn.

**Diagram 2.1** Antal barn i befolkningen samt inskrivna i förskola eller pedagogisk omsorg 1975–2012. Barn 1–6 år (t.o.m. 1997) och 1–5 år (fr.o.m. 1998)



Anm. År 1998 övergick förskoleverksamheten till utbildningssektorn. Begreppet daghem ersattes med förskola i skollagen och för sexåringarna inrättades skolformen förskoleklass. År 2009 ersattes begreppet familjedaghem av pedagogisk omsorg.

## Hälften förskollärare

Den nya skollagen och den reviderade läroplanen har stärkt och tydliggjort förskollärarens roll. Hösten 2012 har nästan alla, 94 procent, av förskolans 90 500 årsarbetare (som arbetar med barn) utbildning för arbete med barn. Denna andel har legat konstant under de senaste tio åren. Andelen förskollärare (årsarbetare med förskollärary- eller lärarutbildning) uppgår till 53 procent och även denna andel har varit relativt konstant under den senaste tioårsperioden.

Personaltätheten i förskolan har under flera år legat på ungefär samma nivå. Hösten 2012 går det i genomsnitt 5,3 barn per årsarbetare och 10,1 barn per förskollärare (årsarbetare) i förskolan. I fristående förskolor är förskollärartätheten lägre (12,8 barn per förskollärare) jämfört med i kommunala förskolor (9,6 barn per förskollärare).

## Dubbelt så stora fritidshemsgrupper på tjugo år

Fritidshemsgrupperna fortsätter att växa. Hösten 2012 går det i genomsnitt över 40 elever per fritidshemsgrupp. Det är en ökning med drygt en elev på ett år och sju elever på fem år. Jämfört med för cirka tjugo år sedan har gruppstorleken mer än fördubblats.

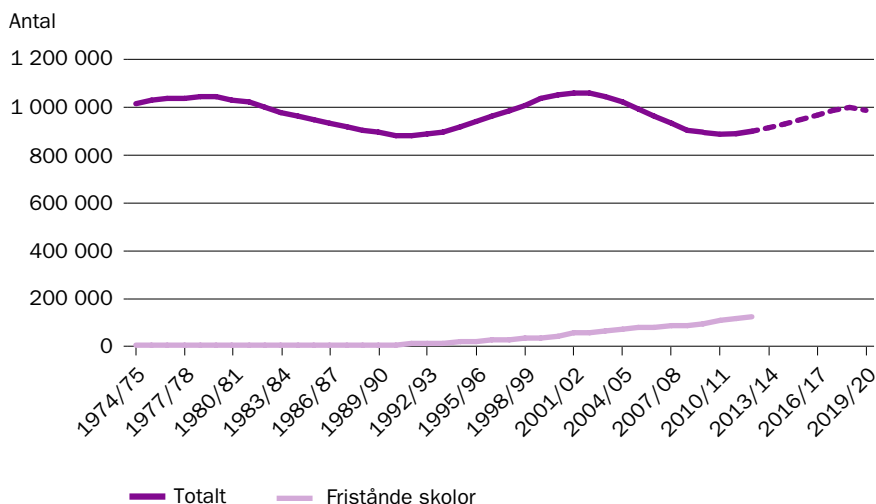
Mellan 1990 och 2000 mer än fördubblades antalet barn per årsarbetare i fritidshem (från 8,3 till 17,5) och trenden fortsatte även från år 2000 och framåt. Hösten 2012 går det 20,1 barn per årsarbetare.

## Förskoleklass och grundskola

95 procent av alla sexåringar går i förskoleklass. Läsåret 2012/13 går 107 600 elever i förskoleklass, vilket är det högsta antalet sedan början av 2000-talet.

Efter flera års nedgång av elevantalet i grundskolan ökar antalet elever för andra året i rad. Ökningen kommer enligt prognosen att fortsätta fram till läsåret 2018/19. Precis som tidigare år fortsätter andelen elever i fristående skolor att öka och uppgår nu till drygt 13 procent. Läsåret 2012/13 går nästan 900 000 elever i grundskolan. I sameskolan går cirka 160 elever.

**Diagram 2.2.** Antal elever i grundskolan totalt samt i fristående grundskolor läsåren 1974/75–2012/13 samt prognos t.o.m. läsåret 2019/20.<sup>22</sup>



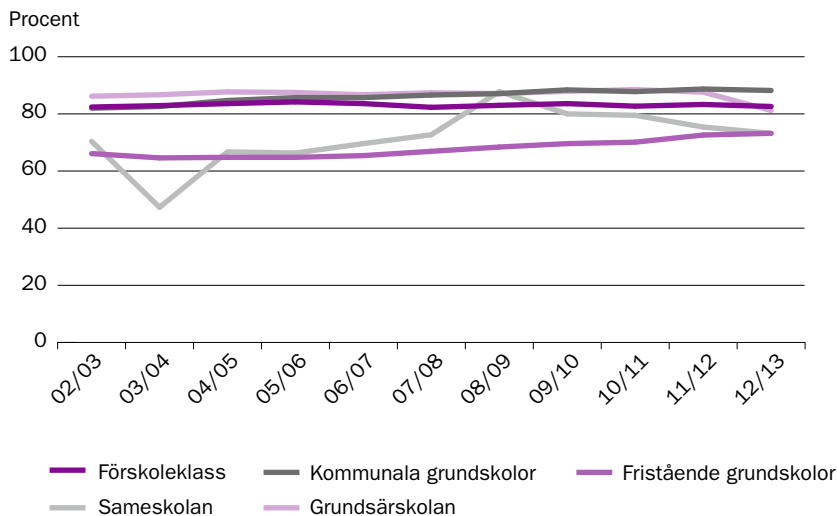
### Fler lärare med lärarexamen

Av samtliga lärare (omräknat till heltidstjänster) i grundskolan har 86 procent en pedagogisk högskoleexamen hösten 2012. Sett ur ett tioårsperspektiv har den andelen ökat.

Det finns stora skillnader mellan huvudmännen. I kommunala skolor har 88 procent av lärarna en pedagogisk högskoleexamen och i fristående grundskolor 73 procent. I sameskolan är andelen 73 procent, i förskoleklass 83 procent och i grundsärskolan 81 procent.

<sup>22</sup> I totalt ingår elever i kommunala skolor, sameskolan samt fristående skolor. I fristående skolor ingår dessutom elever i internationella skolor och riksinternat.

**Diagram 2.3** Andel lärare (heltidstjänster) med pedagogisk högskoleexamen i obligatoriska skolan läsåren 2002/03–2012/13.



## Regionala skillnader i resultat

Elever som gick ut årskurs 9 våren 2012 har ett genomsnittligt meritvärde på 211,4. Det genomsnittliga meritvärdet har successivt ökat sedan det mål- och kunskapsrelaterade betygssystemet infördes läsåret 1997/98. För tio år sedan, våren 2002, var det genomsnittliga meritvärdet 204,6.

Skillnaden mellan flickors och pojkars betyg är stor. Flickornas genomsnittliga meritvärde är 223,8. Jämfört med året innan har det ökat med nästan två poäng. Pojkarnas genomsnittliga meritvärde är 199,5, vilket i stort sett är samma nivå som förra året.

Det finns även skillnader mellan kommuner när det gäller skolresultaten i grundskolan (i denna jämförelse ingår endast skolor med kommunal huvudman). Det genomsnittliga meritvärdet varierar mellan kommunerna, från 171,5 till 257,0. I tre kommuner har pojkar ett högre genomsnittligt meritvärde än flickor.

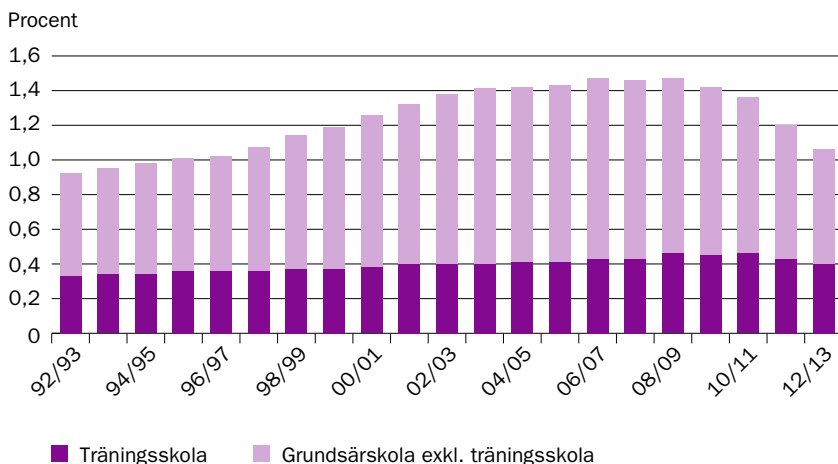
Andelen elever som är behöriga till något nationellt program varierar också stort mellan kommunerna, från 69 till 100 procent av eleverna. Kommungruppen *förortskommuner till storstäder* har högst andel elever som är behöriga till något nationellt program, 90 procent. I kommungruppen *orststäder* är andelen lägst. Där har 83 procent behörighet till något nationellt program.

## Färre elever i grundsärskolan

Enligt skollagen, som började tillämpas den 1 juli 2011, tillhör elever med autism utan utvecklingsstörning inte längre målgruppen för grundsärskolan och det tionde skolåret är borttaget. Detta har lett till ett minskat elevantal i grundsärskolan. Det minskade elevantalet innebär även att andelen elever som är mottagna i grundsärskolan i relation till hela den obligatoriska skolan fortsätter att minska.

Antalet elever i grundsärskolan har minskat med 11 procent jämfört med föregående läsår och år 2012/13 drygt 9 600. Elevantalet i grundsärskolan var som störst läsåret 2003/04 och har minskat sedan dess. Grundsärskolans elever utgör 1,1 procent av det totala elevantalet i den obligatoriska skolan. Denna andel ligger nu på samma nivå som läsåret 1997/98.

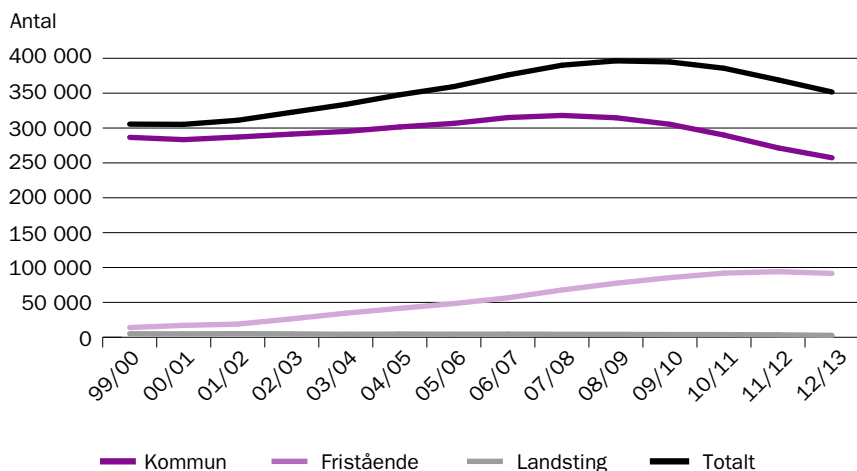
**Diagram 2.4** Andel (%) av samtliga elever i obligatoriska skolan som är inskrivna i grundsärskolan 1992/93–2012/13 fördelat på träningsskola och grundsärskola (exkl. träningsskola).



## Gymnasieskola

Eleverna i gymnasieskolan blir allt färre. Hösten 2012 går nästan 352 000 elever i gymnasieskolan. Det innebär en minskning från föregående läsår med nästan 17 500 elever, eller fem procent. Det är den största elevminskningen någonsin i gymnasieskolan. Minskningen beror på mindre elevkullar. Utvecklingen förväntas fortsätta fram till och med läsåret 2015/16.

**Diagram 2.5.** Antal elever i gymnasieskolan 1999–2012.



*Not: I gruppen fristående skolor ingår även internationella skolor och riksinternatskolor. Kompletterande utbildningar ingår t.o.m. läsåret 2000/01. Fr.o.m. 2011/12 ingår inte elever som läser ingenjörsutbildning i gymnasieskolan (tekniskt fjärde år) i totalen.*

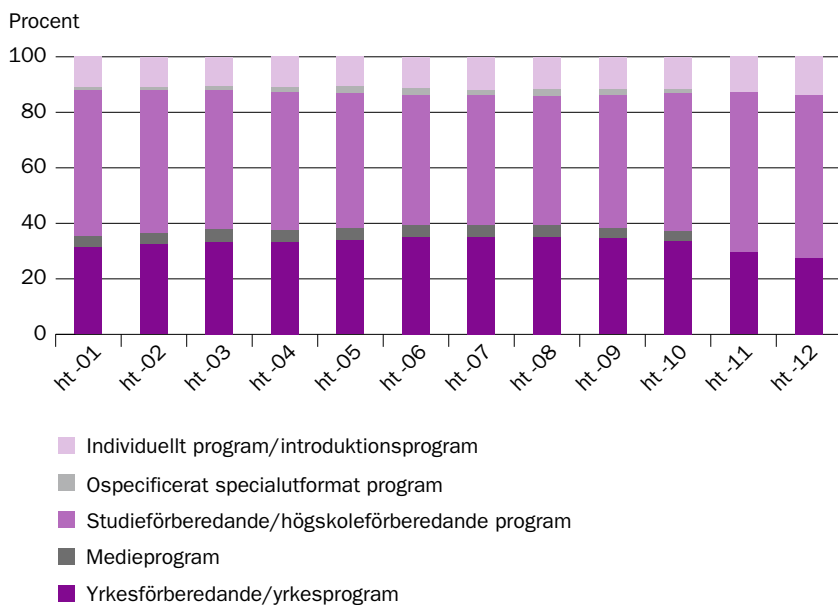
## Yrkesprogrammen lockar allt färre elever

Hösten 2012 började 105 000 ungdomar i gymnasieskolans år 1 för första gången. Sedan 2007 har andelen elever som börjar sina gymnasiestudier på ett yrkesprogram minskat successivt. Förändringen var som störst i samband med att den nya gymnasieskolan infördes hösten 2011. Hösten 2012 började sex av tio elever i gymnasieskolan på ett högskoleförberedande program, knappt tre av tio började på ett yrkesprogram och 14 procent började på något av de fem introduktionsprogrammen.<sup>23</sup>

Elevminskningen medför att de flesta program får färre elever i år 1. Störst är elevtappet på hantverksprogrammet och barn- och fritidsprogrammet. Mot strömmen går ekonomiprogrammet, teknikprogrammet och International Baccalaureate samt introduktionsprogrammen programinriktat individuellt val, individuellt alternativ och språkintröduktion, som samtliga ökar sitt elevantal.

<sup>23</sup> Läs mer om yrkesprogram i kapitel 5.

**Diagram 2.6** Andel nybörjarelever i år 1 i gymnasieskolan 2001–2012, efter typ av studier.



## Färre elever i lärlingsutbildning

Hösten 2008 startade gymnasial lärlingsutbildning på försök. I samband med att gymnasieskolan gjordes om 2011 permanentades lärlingsutbildningen. Under de tre första åren deltog över 13 000 elever på fler än 300 skolor. Många elever fullföljer dock inte utbildningen. Redan under det första studieåret slutar var fjärde elev och i den första kullen gick mindre än hälften av eleverna färdigt utbildningen. De flesta som slutar byter till en mer traditionell yrkesutbildning.

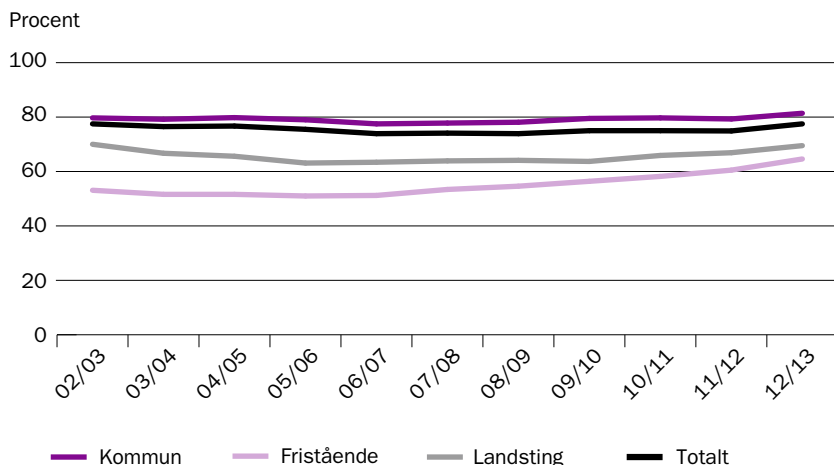
Våren 2012 minskar antalet nya elever i gymnasial lärlingsutbildning jämfört med året innan. Vårterminen 2012 går 2 300 elever i år 1. Det kan jämföras med vårterminen 2011, då motsvarande antal var 3 700. Sammanlagt, i alla de tre gymnasieåren, går 8 000 elever i lärlingsutbildning våren 2012.

## Fler gymnasielärare har lärarexamen

Det finns 35 000 tjänstgörande lärare i gymnasieskolan hösten 2012. Av samtliga gymnasielärare (omräknat till heltidstjänster) har 77 procent en pedagogisk högskoleexamen. Andelen lärare med pedagogisk högskoleexamen har ökat under de senaste tre åren, i synnerhet på de fristående gymnasieskolorna.

Kommunala skolor har högst andel lärare med pedagogisk högskoleexamen (81 procent) medan fristående skolor har lägst andel (65 procent).

**Diagram 2.7.** Andel gymnasielärare (heltidstjänster) med pedagogisk högskoleexamen läsåren 2002/03–2012/13.



## Stabila studieresultat

Gymnasieelevernas studieresultat har varit stabila sett över tid. De senaste nio åren har sju av tio elever nått slutbetyg inom tre år. Andelen som når grundläggande behörighet har varit mellan 87 och 90 procent och den genomsnittliga betygspoängen har varierat mellan 14,0 och 14,1.

Sedan det mål- och kunskapsrelaterade betygssystemet infördes våren 1997 har betygen varit högre för elever i fristående skolor. Våren 2012 har för första gången eleverna i fristående skolor och kommunala skolor samma genomsnittliga betygspoäng, 14,0.

## Fortsatt minskning av elever i gymnasiesärskolan

Antalet elever i gymnasiesärskolan fortsätter att minska. Läsåret 2012/13 finns det knappt 8 800 elever i gymnasiesärskolan vilket är cirka 3 procent lägre jämfört med året innan. Gymnasiesärskola bedrivs i 180 kommuner.

I gymnasiesärskolan finns ungefär lika många elever i yrkes- respektive verksamhetsträning som på nationella program.

## Vuxenutbildning

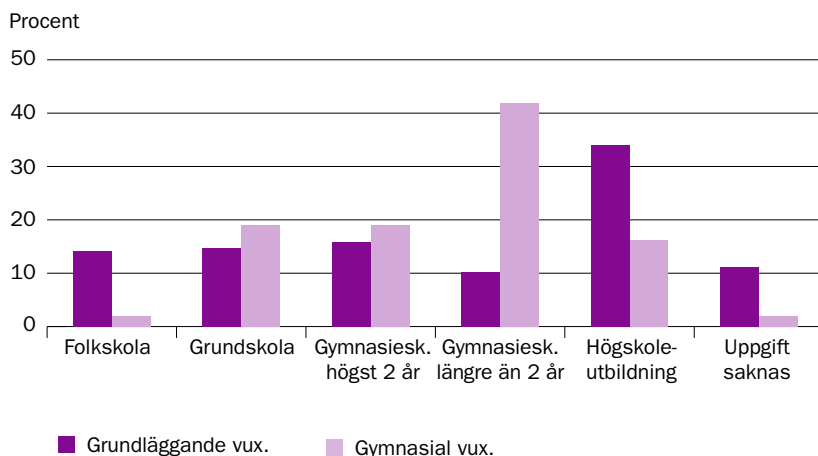
Allt fler studerar i komvux och antalet uppgick 2011 till närmare 200 000 elever. Antalet sjönk kraftigt från slutet av 1990-talet fram till slutet av 2000-talets första årtionde i och med att satsningen i Kunskapslyftet fasades ut. Under de senaste åren har antalet elever återigen ökat vilket delvis beror på satsningen på yrkeskurser som benämns yrkesvux. Läsåret 1998/99 var antalet elever som läste på komvux som högst, 350 000 elever.

Under 2011 läser flest elever i komvux inom gymnasial vuxenutbildning, 83 procent. De övriga, 17 procent, läser inom grundläggande vuxenutbildning. Varje elev på komvux deltar i genomsnitt i fyra kurser, vilket innebär att det finns 840 000 kursdeltagare.

Var tredje i grundläggande vuxenutbildning har högskoleutbildning  
Från och med den 1 juli 2012 gäller den nya skollagen också för vuxenutbildning. Totalt går 33 000 elever i kommunal vuxenutbildning på grundläggande nivå 2011.

Elevgruppen har förändrats mycket de senaste 20 åren. År 2011 har 34 procent av eleverna högskoleutbildning. År 2000 var motsvarande andel 15 procent. Elever på grundläggande nivå som har högskoleutbildning är i regel utlandsfödda som studerar svenska som andraspråk eller engelska. Andelen utlandsfödda elever har ökat sedan 1990-talet och 2011 är nio av tio deltagare utlandsfödda.

**Diagram 2.8.** Andel komvuxelever med resp. utbildningsbakgrund kalenderåret 2011.



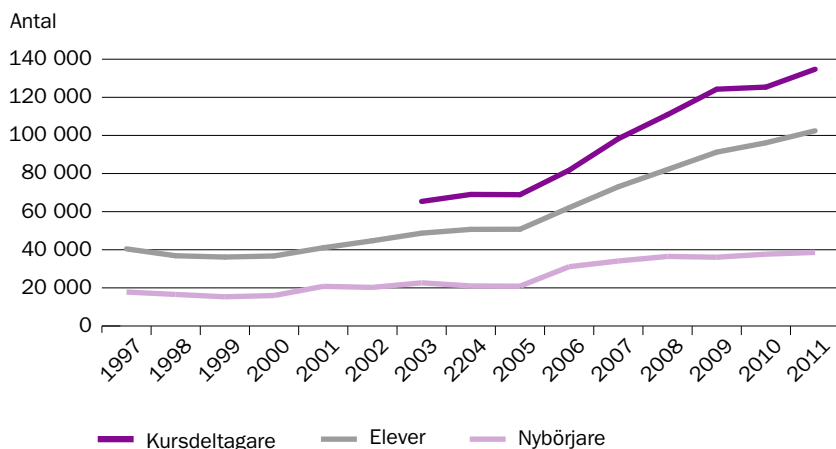
## Fler än någonsin i utbildning i svenska för invandrare (sfi)

Antalet elever i sfi har ökat mycket kraftigt under de senaste åren. År 2011 deltar drygt 102 400 elever i sfi, vilket är en ökning med 7 procent sedan föregående år och en fördubbling sedan 2005.

Det finns en stor variation i utbildningsbakgrund hos sfi-eleverna. En ganska hög andel, 39 procent, har högst 9 år i tidigare utbildning. Det är 27 procent som har 10–12 år och 33 procent som har 13 år eller mer i tidigare utbildning.

Arabiska är det vanligaste modersmålet bland eleverna, med en andel på 18 procent. Därefter är somaliska, thailändska och polska de vanligaste språken, med andelar på mellan 5 och 10 procent. Störst andel av eleverna är födda i Irak. Därefter är flest elever födda i Somalia, Thailand och Polen.

**Diagram 2.9.** Antal elever, nybörjare och kursdeltagare i sfi 1997–2011.



## Allt färre elever i särskild utbildning för vuxna

Särskild utbildning för vuxna (särsvux) vänder sig till vuxna med utvecklingsstörning som vill komplettera sin utbildning. Det finns tre studienivåer inom särsvux: träningsskola, grundsärskola och/eller gymnasiesärskola. I särsvux går totalt 4 570 elever. Det är en minskning med 3 procent sedan 2011. Drygt 2 200 elever deltar i kurser på grundsärskolenivå och knappt 1 200 elever i kurser på träningsskolenivå. På gymnasiesärskolenivå läser drygt 1 500 elever.

Antalet kommuner som har särskild utbildning för vuxna minskar. Läsåret 2012/13 finns särsvux i 203 kommuner vilket är åtta kommuner färre jämfört med föregående år. Eleverna kommer från 251 kommuner.



## KAPITEL 3. Eleverna



# Eleverna

Elevers kunskaper och resultatutveckling belyses återkommande i Skolverkets lägesbedömningar. I årets rapport diskuteras även motivation och lärmiljö.

## Kunskaper och lärande för alla elever

### SAMMANFATTNING

Bilden av svenska grundskoleelevers prestationer på olika kunskapsområden baserad på resultat från internationella studier är inte entydig utan visar på försämrade resultat inom vissa områden och årskurser, oförändrade och förbättrade på andra. De väl kända mönstren för hur väl olika elevgrupper lyckas i skolan består, och skillnaden mellan skolors genomsnittliga resultat har fördubblats på 20 år. Skolorna verkar bli allt mer segregerade efter elevegenskaper – mer studiemotiverade elever samlas i skolor där det finns många andra studiemotiverade elever.

Den aktuella bilden av elevkunskaper i grundskolan, baserad på de internationella studier som Skolverket presenterat under 2012 är, i likhet med den bild som redovisades i lägesbedömningen 2011, inte entydig. Då sammanfattades att den negativa utvecklingen gällde ämnesområden som sedan länge ingår i internationella mätningar: läsförståelse, matematik och naturvetenskap i grundskolans senare år. Inom andra områden, såsom digital läsning och medborgarkunskap, gav de internationella studierna en mer positiv bild.<sup>24</sup> Även om resultatbilden för svensk skola är fortsatt bekymmersam inom ett antal viktiga kunskapsområden, finns det ljusglimtar såsom mycket goda resultat i engelska i årskurs 9 samt förbättrade resultat i naturvetenskap i årskurs 4.

I denna redovisning har vi valt att begränsa oss till den bild av resultatutvecklingen som de internationella studierna ger samt till att belysa skillnader mellan elevgrupper och skolor. Aktuell information om betyg och resultat från nationella prov i grundskolan och gymnasieskolan återfinns bland annat i kapitel 2, *Kort om tendenser i förskola, skola och vuxenutbildning* och i Skolverkets rapport *Beskrivande data 2012*.

### Resultatutvecklingen fortsatt bekymmersam

Under 2012 presenterade Skolverket för första gången en internationell studie i moderna språk, *European Survey on Language Competences (ESLC)*. Undersökningen visade att svenska niondeklassares kunskaper i engelska ligger i topp bland de 13 deltagande länderna. Studien visade samtidigt att svenska

<sup>24</sup> Skolverket (2011) *Skolverkets lägesbedömning 2011. Del 2*. s. 27–30

elevers kunskaper i spanska är mycket svaga.<sup>25</sup> Skolverket lyfte i samband med rapporten frågan om hur vi kan stärka elevernas kunskaper i fler moderna språk än engelska.

I läsning uppnår de svenska fjärdeklassarna en nivå som ligger över genomsnittet för deltagande EU- och OECD-länder. Det framgår av 2011 års *Progress in International Reading Literacy Study (PIRLS)*. Samtidigt konstateras att de svenska resultaten försämrats sedan 2006. Jämfört med 2006 har Sverige en lägre andel högpresenterande elever år 2011. Flickor läser fortfarande bättre än pojkar, men flickornas resultat har försämrats mer sedan 2001. När det gäller läsförståelse av olika typer av texter – skönlitteratur respektive faktatexter – har tidigare PIRLS-studier inte visat på några större skillnader. Nedgången i PIRLS 2011 bestod nästan helt av ett försämrat resultat vad gäller läsning av faktatexter.<sup>26</sup>

Studien *Trends in International Mathematics and Science Study (TIMSS)* för 2011 visade att de svenska resultaten vad gäller årskurs 4 var bättre än EU/OECD-länderna i genomsnitt i naturvetenskap, men sämre i matematik. Det är en positiv resultatutveckling i naturvetenskap och oförändrad i matematik sedan förra TIMSS-undersökningen 2007. Kunskapsförbättringen i naturvetenskap består helt och hållet av förbättringar i fysik och kemi. I årskurs 8 var resultaten i både matematik och naturvetenskap sämre än resultatet för EU/OECD-länderna i genomsnitt. Det är en fortsatt nedgång i matematik, men den negativa trenden i naturvetenskap har planat ut. Varken i matematik eller i naturvetenskap (årskurs 4 och 8) finns några skillnader mellan flickor och pojkar i de genomsnittliga resultaten.<sup>27</sup>

Samma årskull som deltog i årskurs 4 i TIMSS 2007 gick i årskurs 8 när TIMSS 2011 genomfördes. Det gör det för första gången möjligt att jämföra kunskapsutvecklingen för en viss årskull. Kunskapsutvecklingen mellan årskurs 4 och 8 visade sig vara sämre i Sverige än i flera andra länder både i matematik och i naturvetenskap. Elever i jämförbara länder lär sig helt enkelt mer mellan årskurs 4 och 8 än vad svenska elever gör. Detta väcker frågor om kvalitetsskillnader i olika delar av det svenska skolsystemet.

## Föräldrarnas utbildningsnivå har fortsatt stor betydelse

Det finns väl kända mönster för hur väl olika elevgrupper lyckas i skolan. Barn till lågutbildade föräldrar lyckas sämre än barn till högutbildade. Pojkar har sämre betyg än flickor, de når ungefär 90 procent av flickornas betygsresultat i grundskolan. Gruppen elever med utländsk bakgrund har generellt sett sämre

---

25 Skolverket (2012) *Internationella språkstudien 2011*.

26 Skolverket (2012) *PIRLS 2011*.

27 Skolverket (2012) *TIMSS 2011*.

resultat än elever med svensk bakgrund, men det finns stora skillnader inom gruppen. Det är framför allt elever som invandrat efter skolstart som har sämre betyg.<sup>28</sup>

Att socioekonomisk bakgrund har stor betydelse för skolresultaten har bekräftats återkommande i studier som analyserat sambandet mellan elevens bakgrund och resultat. PISA-undersökningen visar för Sveriges del på en viss ökad betydelse av elevens socioekonomiska bakgrund när det gäller läsförståelse mellan 2000–2009.<sup>29</sup> Någon motsvarande utveckling kan inte skönjas vad gäller betygen i grundskolan (meritvärdena) under perioden 1998–2011.<sup>30</sup>

PISA visar att elevens socioekonomiska bakgrund är en av de starkaste förklaringsfaktorerna bakom elevers studieresultat och att detta samband slår igenom i alla länder. Sambandet mellan bakgrund och resultat är dock inte lika starkt i alla länder, vilket ger stöd för att sämre förutsättningar kan överbryggas. Medan dessa skillnader till en del kan vara kulturella, indikerar det försvagade sambandet i vissa länder att skolan kan kompensera för elevers olika förutsättningar.<sup>31</sup>

I Sverige utgör elever med utländsk bakgrund en heterogen grupp vad gäller ursprungsland, språk och föräldrarnas utbildningsnivå. Att redovisa elever grovt i kategorierna elever med svensk bakgrund respektive elever med utländsk bakgrund bidrar lätt till att viktiga nyanser går förlorade. En finare uppdelning av elever med utländsk bakgrund består av elever som är födda i Sverige (med två föräldrar som är födda utomlands), elever som är födda utomlands och som har kommit till Sverige före skolstart samt elever som är födda utomlands och som kommit till Sverige efter skolstart.<sup>32</sup> När bilden nyanseras finner vi exempelvis att flickor som är födda utomlands men kommit till Sverige före skolstart, har ett bättre genomsnittligt meritvärde i årskurs 9 (220,1) än pojkar med svensk bakgrund (204,0) läsåret 2011/12. Resultaten här gäller genomsnitt, det vill säga på gruppnivå. Likheter på gruppnivå innebär inte automatiskt likheter på individnivå. Det förekommer givetvis en variation mellan enskilda elever inom grupperna.

Elever med utländsk bakgrund som är födda i Sverige har ett något lägre betygsresultat enligt meritvärdet än elever med svensk bakgrund, men skillnaderna har minskat under perioden 1998–2011. Betydelsen av att vara utlands-

---

28 Skolverket (2011) *Skolverkets lägesbedömning 2011. Del 1*; Skolverket (2011) *Skolverkets lägesbedömning 2011. Del 2*.

29 Skolverket (2010) *Rustad att möta framtiden?*

30 Skolverket (2012) *Likvärdig utbildning i svensk grundskola?* Se även IFAU (2012) *Lika möjligheter?*

31 OECD (2010) *PISA 2009 Results*; OECD (2013) *PISA in Focus 25*.

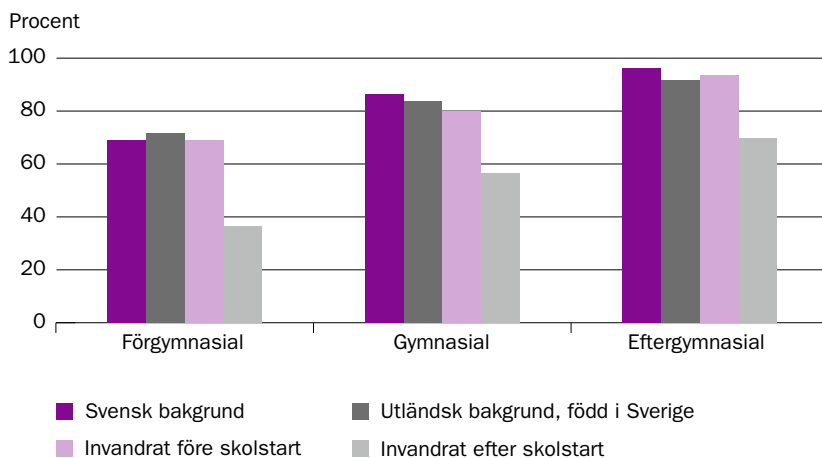
32 Lsåret 2001/02 var det 4,7 procent av eleverna i årskurs 9 som kommit till Sverige efter skolstart, läsåret 2011/12 var andelen 6,5 procent.

född har däremot ökat, framför allt under senare år. En förklaring till denna utveckling är att elevernas genomsnittliga ålder vid invandringen har ökat. Gruppen elever som invandrat före skolstart har resultat i nivå med elever med utländsk bakgrund som är födda i Sverige.<sup>33</sup>

Staplarna i diagram 3.1 visar andelen grundskoleelever som är behöriga till yrkesprogram läsåret 2011/12 och illustrerar hur stora skillnaderna ibland är inom gruppen elever med utländsk bakgrund. De visar också betydelsen av föräldrarnas utbildningsnivå. Lägst andel behöriga, 36–70 procent, återfinns i gruppen elever som invandrat efter ordinarie skolstart, varav andelen var lägst för elever med lågutbildade föräldrar. Högst andel behöriga, 70–96 procent, finns hos elevgruppen med högutbildade föräldrar.

Andelen behöriga är relativt lika för elever inom respektive kategori för föräldrarnas utbildningsnivå oavsett om eleven har svensk bakgrund, är född i Sverige med utländsk bakgrund eller har kommit till Sverige före ordinarie skolstart. Den stora skillnaden i andel behöriga finns mellan gruppen elever som kommit till Sverige efter ordinarie skolstart och övriga.<sup>34</sup>

**Diagram 3.1** Andel (%) elever som är behöriga till yrkesprogrammen för olika kombinationer av elevers härkomst och föräldrars utbildningsnivå, läsåret 2011/12.



33 Skolverket (2012) *Likvärdig utbildning i svensk grundskola?* s. 6–7

34 Skillnaderna i resultat jämfört med föregående läsår är små. Mönstret är det samma även för högskoleförberedande program. Se Skolverket (2012) *En beskrivning av slutbetygen i grundskolan våren 2012*. Läsåret 2011/12 saknade 2 081 elever uppgift om föräldrarnas utbildning, dessa ingår inte i den presenterade statistiken. Av dessa var 37 procent invandrade före skolstart och 42 procent efter.

## Ökande resultatskillnader mellan skolor

Skolverket har uppmärksammat att skolors genomsnittliga resultat skiljer sig åt allt mer och Skolinspektionen har återkommande rapporterat om brister i likvärdighet och skillnader i kvalitet mellan skolor.<sup>35</sup>

Grundskolors resultat skiljer sig åt allt mer. Skolverkets rapport *Likvärdighet i svensk grundskola?* (2012) visar att det är ökande skillnader i resultat både mellan elever, och mellan kommuner.<sup>36</sup> Det finns även indikationer på ökande skillnader i resultat mellan olika klasser inom en skola, men den stora ökningen i resultatskillnader återfinns mellan skolor. Skillnaden mellan skolors resultat har fördubblats sedan slutet av 1990-talet och är nu över 18 procent enligt betygen. I ett internationellt perspektiv har Sverige tidigare haft små resultatskillnader mellan skolor, men vi börjar nu närma oss nivån i många andra länder. Mellanskolsvariationen är störst i storstäderna, medan den största ökningen skett i större städer och förortskommuner. Däremot har mellan-skolsvariationen i mindre kommuner och glesbygdskommuner varit mer eller mindre konstant.<sup>37</sup>

Rapporten visar att endast en del av de ökade resultatskillnaderna mellan skolor kan förklaras med en ökad skolsegregation med avseende på skolornas socioekonomiska elevsammansättning.<sup>38</sup> Skolorna verkar däremot bli mer och mer segregerade efter egenskaper som inte visar sig i den vanliga statistiken, till exempel att mer studiemotiverade elever i större utsträckning tenderar att utnyttja det fria skolvalet och söka sig till skolor där det finns många andra studiemotiverade elever. På så sätt delas eleverna upp efter resultat och dolda egenskaper snarare än efter traditionella mått på socioekonomisk bakgrund.

Oavsett om skolornas elevsammansättningar blir mer homogena efter traditionella eller mer dolda egenskaper är konsekvenserna för likvärdigheten allvarliga och innebär att betydelsen av vilken skola eleven går i ökar. Detta beror på att en elevs resultat påverkas av både övriga elever på skolan, så kallade kamrateffekter, och av lärarens förväntningar, som i sin tur tenderar att anpassas efter elevernas generella prestationsnivå. Den ökade uppdelningen av elever efter olika förutsättningar att uppnå goda studieresultat leder till att omgivningen förstärker eller försvagar elevens möjligheter att nå goda resultat beroende på vilken skola en elev går i. Att kamrateffekter existerar, att en elev påverkas av sin omgivning i sin sociala utveckling och kunskapsutveckling,

---

35 Skolinspektionen (2012) *En skola med tilltro lyfter alla elever*.

36 Variationen i resultat mellan kommuner är visserligen generellt sett låg, men har ökat de allra senaste åren.

37 Se även IFAU (2012) *Lika möjligheter?*

38 Därtill visar PISA att Sverige är det land som har näst minst skillnader mellan skolor vad gäller socioekonomisk sammansättning. Se Skolverket (2010) *Rustad att möta framtiden?* s. 23

finns det relativt samstämmigt stöd för. Det är dock inte klarlagt hur mycket kamrateffekterna betyder för elevernas resultat.

## Brister i uppföljning av resursfördelning

Det kompensatoriska uppdraget är ett centralt utbildningspolitiskt mål. Skolan ska sträva efter att uppväga skillnader i elevernas förutsättningar att tillgodogöra sig utbildningen.

Resursfördelningen är ett av flera verktyg för en likvärdig skola.<sup>39</sup> Skolverket fann i en intervjustudie att resursfördelningen från kommunfullmäktige till nämnderna är schablonmässig enligt kommunernas traditionella prioriteringar. Skolorna får alltså inte resurser utifrån en analys av de lokala förutsättningarna och behoven.<sup>40</sup> En annan studie som avsåg de 50 mest segregerade kommunernas resursfördelning visar att man 2011 i större utsträckning tar hänsyn till elevernas socioekonomiska bakgrund i resursfördelningen till olika grundskolor jämfört med år 2007. Men enligt rektorerna finns inte någon allmän vana hos nämnd/förvaltning att utvärdera hur de tilldelade resurserna påverkar skolans resultat. Bland de skolor som för en regelbunden dialog är det dock vanligare att rektorerna upplever att dialogen har betydelse för kommunens efterföljande resursfördelning, än bland de skolor som för en dialog mer sällan.<sup>41</sup> Ett systematiskt kvalitetsarbete på huvudmannanivå och skolnivå är strategiskt viktigt för en effektiv resursfördelning.

## Motivation och lärmiljö

### SAMMANFATTNING

Motivation, ansträngning, uthållighet och positiv självbild hos eleverna. Stöd, stimulans och höga förväntningar från kunniga och engagerade lärare i skolan. Det är faktorer som bidrar till höga skolprestationer. En positiv skolmiljö med goda relationer och ett tillitsfullt klimat utgör goda förutsättningar för att nå bra studieresultat.

Flera undersökningar visar att en positiv inställning till skolan och till att lära sig samt självförtroende att lära hänger samman med ökad motivation och bättre prestationer. Ett aktuellt exempel kan hämtas från den internationella språkstudie som Skolverket presenterade 2012. Även om orsakssambanden är

39 Se bl.a. OECD (2012) *Education today 2013*, s. 108–109

40 Skolverket (2011) *Kommunalt huvudmannaskap i praktiken*.

41 Skolverket (2011) *Resursfördelning till grundskolan – rektorers perspektiv*. I det här sammanhanget betyder detta att skillnaderna mellan skolorna i fråga om socioekonomiska förutsättningar bland eleverna är större än i andra kommuner.

oklara, finns skäl att uppmärksamma sambandet mellan å ena sidan svenska elevers goda resultat i engelska och positiva inställning till att lära sig engelska och å andra sidan deras svaga resultat i spanska och samtidigt negativa inställning till att lära sig spanska.<sup>42</sup>

### Medfödd begåvning mindre viktigt för toppresultat

Hösten 2012 presenterade Skolverket en studie om vad som utmärker högpresterande elever.<sup>43</sup> Kännetecknande för dessa elever är att de är mer motiverade och mer uthålliga än medelpresterande elever samt att de har en mer positiv syn på studierna och på sin förmåga att klara av dem. De har även en mer positiv uppfattning om relationen till läraren och lärarens stöd. De högpresterande eleverna har också generellt sett föräldrar med högre utbildningsnivå och föräldrar som engagerat sig mer i barnens lärande redan innan barnen börjar skolan. De högpresterande eleverna försöker dessutom oftare göra sitt bästa för att tillgodogöra sig de kunskaper och färdigheter som lärs ut och fortsätter oftare att arbeta även om de upplever att materialet är svårt.

Det tycks inte finnas någon speciell pedagogik eller undervisning som fungerar särskilt för högpresterande elever. Istället framhålls lärarnas ämneskunnskap, kompetens och engagemang samt att de har höga förväntningar på eleverna och ger mycket stöd och hjälp. Det är betingelser som är viktiga för alla elever.

Förhållningssätt till skolarbete inklusive ansträngning och uthållighet har diskuterats, inte minst i syfte att förklara könsskillnader i skolors resultat. Könsskillnaderna när det gäller kognitiva förutsättningar är små eller obefintliga och då märks det i resultaten om flickor anstränger sig mer än pojkar. En ”anti-pluggkultur” bland pojkar och individualiserade arbetssätt, som kan ge motivation och energi, men också kräver ansvar och självförtroende, är exempel på förklaringar till pojkars sämre resultat som har lyfts fram.<sup>44</sup>

Omgivningen bidrar till att förstärka eller försvaga elevens möjligheter att presterar goda studieresultat. Forskning uppmärksammar i allt högre grad att elevers resultat påverkas av både övriga elever på skolan, så kallade kamrat-

---

42 Skolverket (2012) *Internationella språkstudien 2011*.

43 Skolverket (2012) *Högpresterande elever, höga prestationer och undervisningen i de internationella studierna PIRLS, PISA och TIMSS, forskning och utvärdering*. Analysen baseras på data från de internationella studierna PIRLS, PISA och TIMSS. De mest högpresterande elevernas enkätsvar (de elever som har resultat som ligger över den 95:e percentilen) jämförs med svaren från gruppen medelpresterande elever (mellan 47,5:e och 52,5:e percentilen).

44 Se t.ex. SOU 2010:51 *Könsskillnader i skolprestationer – idéer om orsaker*, s. 57–60; Myndigheten för skolutveckling (2005) *Kön och skolframgång*.

effekter, och av relationer till lärare, bland annat dessas förväntningar, som i sin tur tenderar att anpassas efter elevernas generella prestationsnivå.<sup>45</sup>

TIMSS 2011 ger stöd för att rektorer på skolor med en stor andel elever med goda socioekonomiska förutsättningar har högre förväntningar på sina elever än rektorer på andra skolor. I undersökningen har rektorerna fått besvara en rad frågor om skolans verksamhet vad gäller lärarnas kännedom om skolans måldokument och deras förmåga att verkställa läroplanen/kursplanerna, lärarnas förväntningar på eleverna, föräldrarnas stöd och elevernas önskan att göra bra ifrån sig. Det är väldokumenterat att dessa faktorer har betydelse för elevers lärande och tillsammans ger de ett mått på skolans betoning på elevkunskaper.<sup>46</sup>

Det finns allt mer stöd i internationell forskning för att så kallade icke-kognitiva förmågor såsom självuppfattning, motivation, samarbetsförmåga och självdisciplin är förmågor som har betydelse för att en individ ska klara sig bra när det gäller framtida studier och i arbetslivet.<sup>47</sup> Ett intressant resultat i forskningen om icke-kognitiva förmågor är att dessa kan tränas och fortsätter att vara formbara upp genom åren. Inte minst tycks de vara viktiga för individer som har mindre gynnsamma förutsättningar. Det berör alltså i sina konsekvenser skolans kompensatoriska uppdrag. Det svenska skolväsendet har, enligt skollag och läroplaner, under lång tid haft uppdraget att utveckla barns och elevers personlighet, egenskaper och förhållningssätt inom en rad av de områden som inom forskningen benämns icke-kognitiva förmågor. Oftast uttrycks de inte som konkreta mål utan som en riktning som ska främjas eller stödjas – utvecklingen av en självständig, ansvarig, kreativ, kritiskt tänkande, aktiv, empatisk, trygg person med social och kommunikativ kompetens, med tilltro till egen förmåga, flexibel och med förmåga till anpassning. Hur den svenska skolan lyckas med detta uppdrag och betydelsen av dessa förmågor är ett område inom vilket mer kunskap behövs.

## Elevernas trivsel med skolan är en bra grund för goda resultat

Gemensamt för studier om vad som kännetecknar framgångsrik undervisning är också att de lyfter fram betydelsen av förtroende mellan elever och lärare. En positiv skolmiljö med goda relationer och ett tillitsfullt klimat utgör goda förutsättningar för att uppnå bra skolresultat.<sup>48</sup> Trots olikheter i elevsamman-

---

45 Se t.ex. Skolverket (2012) *Likvärdig utbildning i svensk grundskola?*; Håkansson, J. & Sundberg, D. (2012) *Utmärkt undervisning*.

46 Skolverket (2012) *TIMSS 2011*. s. 118–120.

47 Skolverket (2013) *Betydelsen av icke-kognitiva förmågor*.

48 Se exempelvis Skolverket (2009) *Vad påverkar resultaten i svensk grundskola?* s. 248; Håkansson, J. & Sundberg, D. (2012) *Utmärkt undervisning*. s. 55 ff, 177; Hattie, J. (2009) *Visible learning*.

sättning visade Skolverkets studie *Om skolors olikheter och deras betydelse för elevernas studieresultat* från 2005 att skolor med hög måluppfyllelse lyckades kombinera omsorg och kunskap – lärarna på dessa skolor var motiverande, pådrivande och omhändertagande i förhållande till eleverna. De nära och förtroendefulla relationerna bidrog till att ge möjlighet att anpassa stöd till eleverna utifrån deras individuella behov. Skolorna kännetecknades också av småskalighet, antingen organisatoriskt eller genom ett begränsat elevantal eller båda.

Skolverkets attitydundersökningar har sedan den första undersökningen 1993 visat att nio av tio elever i årskurs 7–9 och i gymnasieskolan trivs med sin skola och med andra elever. Åtta av tio trivs även med sina lärare och bryr sig om och engagerar sig i skolarbetet. Sju av tio elever trivs med själva skolarbetet och tycker att det känns meningsfullt att gå till skolan. Samma mönster återfinns i svaren från de yngre eleverna, i årskurserna 4–6. Nio av tio trivs ganska eller mycket bra med andra elever och med lärarna och lika många bryr sig om skolarbetet.<sup>49</sup>

Uppgifter från både PIRLS 2011 och TIMSS 2011 visar att Sverige ligger i toppskiktet av alla EU/OECD-länder vad gäller elevernas upplevda trygghet i skolan i form av att mobbning förekommer i mindre utsträckning än i andra länder.<sup>50</sup> Det finns likväl elever som inte känner sig trygga i skolan, vilket måste tas på största allvar. Skolinspektionen publicerade år 2010 en kvalitetsgranskning av 50 grundskolors arbete mot kränkande behandling, med slutsatsen att elevernas rätt till en trygg skolgång inte är garanterad.<sup>51</sup>

Undervisningen ska genomsyras av värdegrunden och värdegrundsarbetet ska vara en del av undervisningen i alla ämnen. Barn och elever behöver från låga åldrar och genom hela skolsystemet få lära sig demokrati och få tillämpa demokrati. Skolinspektionen har i en kvalitetsgranskning visat på brister i arbetet med skolans demokratiska uppdrag. De granskade skolorna behöver tydliggöra det demokratiska uppdraget som en del av kunskapsuppdraget för att möjliggöra en målmedveten utveckling i alla ämnen av elevernas medborgerliga kompetenser.<sup>52</sup>

---

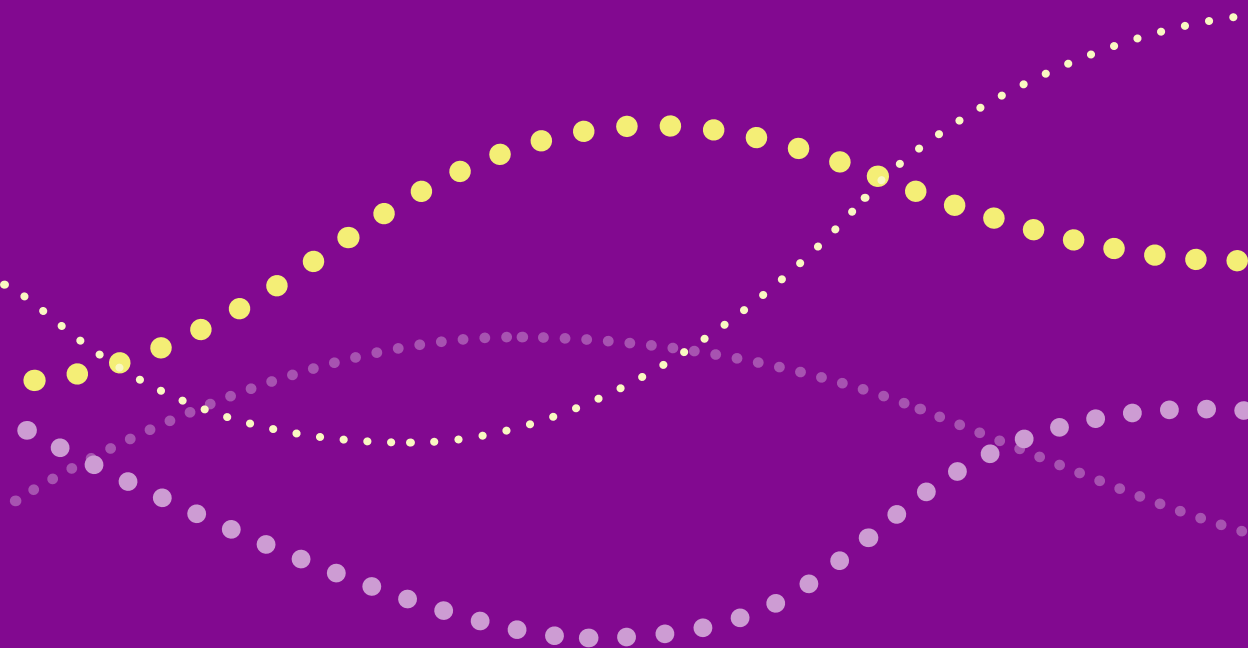
49 Skolverket (2010) *Attityder till skolan 2009*.

50 Skolverket (2012) *PIRLS 2011*, s. 76; Skolverket (2012) *TIMSS 2011*, s. 124.

51 Skolinspektionen (2010) *Skolors arbete vid trakasserier och kränkande behandling*. Se även Skolverket (2012) *Arbetet mot diskriminering och kränkande behandling*.

52 Skolinspektionen (2012) *Skolornas arbete med demokrati och värdegrund*. Granskningen avser 17 skolor i tio kommuner och ger därför inte någon nationell bild av förhållandena.

## KAPITEL 4. Professionen



# Professionen

Skolverket underströk i 2011 års lägesbedömning vikten av ett långsiktigt och systematiskt arbete för att stärka lärarprofessionen. I detta kapitel följs utvecklingen upp med aktuell analys och statistik beträffande tillgången på lärare och förskollärare, lärares tidsanvändning samt lärares och förskollärares kompetensutveckling.

## Tillgången på lärare och förskollärare

### SAMMANFATTNING

Den framtida tillgången på lärare och förskollärare är hotad. Stora pensionsavgångar är att vänta, svenska lärare är mindre nöjda med sitt yrkesval än genomsnittet för andra EU-/OECD-länder, allt fler lärare överväger att byta yrke, studenter med goda studieresultat väljer bort utbildningar som är inriktade mot pedagogiska yrken, och långsiktiga prognoser spår brist på lärare och förskollärare. Ljusglimtar är att intresset för lärarutbildningen ökar och att lärare som upplever stöd från rektor är mer nöjda med sitt karriärval.

### Lärarutbildningen har blivit mer attraktiv

Lärarutbildningen har fått fler sökande. Efter en kraftig nedgång i söktrycket 2011 var lärarprogrammen inför höstterminen 2012 den utbildning som ökade kraftigast vid universitet och högskolor, en ökning med 21 procent av antalet förstahandssökande. Trenden är positiv även jämfört med höstterminen 2010, en sammantagen ökning på drygt 3 procent. Det är framför allt ämneslärarprogrammen som fått större andel sökande (en ökning med 40 procent jämfört med höstterminen 2011). Men intresset är större även för grundlärarprogram, förskollärarprogram och yrkeslärarprogram (med 24, 22 respektive 17 procent).<sup>53</sup>

Att studenter med goda studieresultat väljer bort pedagogiska högskoleutbildningar fortsätter att vara en utmaning. Det finns stora skillnader i fördelningen bland nybörjare om man beaktar föräldrarnas utbildningsnivå. På större högskoleprogram mot yrkesexamen läsåret 2011/12 finns den högsta andelen nybörjare med högutbildade föräldrar (70 procent) på läkarutbildningen, följt av arkitekt- och psykologexamen (båda över 60 procent). På förskollärarutbildningen är däremot andelen nybörjare med högutbildade föräldrar endast 17 procent, den lägsta bland alla större program. Bland nybörjare

53 Högskoleverket (2012) *Fler sökande till de stora yrkesexamensprogrammen inför hösten 2012*.

på grundskollärarutbildningen var andelen 24, och på ämneslärarutbildningen 34 procent.<sup>54</sup>

## Lärare och förskollärare är fortsatta bristyrken

Både lärare och förskollärare förväntas vara framtida bristyrken. SCB spår i sina prognoser inför 2020 en brist på 43 000 lärare och förskollärare, och inför 2030 väntas pedagogisk utbildning vara det näst största bristområdet efter utbildade i vård och omsorg. I prognosen inför 2030 nämns förskollärare, speciallärare samt lärare för grundskolans senare år/gymnasielärare som bristyrken.<sup>55</sup> Högskoleverket är i stora delar enigt med SCB:s prognos men lyfter också fram det stora behovet på yrkeslärarsidan.<sup>56</sup> Flera statliga insatser pågår för förbättrad tillgång till yrkeslärarkompetens.

Behovet av utbildade förskollärare är särskilt stort i Stockholmsregionen. För att möta efterfrågan har regeringen nyligen beslutat att utvidga antalet nybörjarplatser med en dryg fjärdedel vid fyra lärosäten i regionen.

Därtill pekar en registerstudie av Skolverket på att många lärare saknar utbildning i det ämne de undervisar i. Drygt hälften av grundskolans lärare med pedagogisk högskoleexamen i årskurs 7–9 har utbildning i sitt undervisningsämne. I gymnasieskolan är andelen 63 procent. I både grund- och gymnasieskolan varierar tillgången stort mellan olika undervisningsämnena.<sup>57</sup>

## Stora pensionsavgångar är att vänta

Lärarkårens åldersfördelning är ojämn. I grundskolan finns många lärare i åldrarna kring 40 respektive 60 år, se diagram 4.1. Medelåldern bland lärare är 46 år, både i grund- och gymnasieskolan. Lärarna i kommunala grundskolor är betydligt äldre än i fristående grundskolor, 47 respektive 41 år.<sup>58</sup>

---

54 Om rekryteringen till högskolan skulle motsvara fördelningen i befolkningen i åldern 19 till 34 år skulle knappt var fjärde student ha högt utbildade föräldrar. Skillnaden mellan fördelningen i högskolan och den i befolkningen kan ses som ett översiktligt mått på snedrekryteringen i högskolan. Statistiska centralbyrån (2012) *Universitet och högskolor*.

55 Statistiska centralbyrån (2012) *Trender och prognoser 2011*.

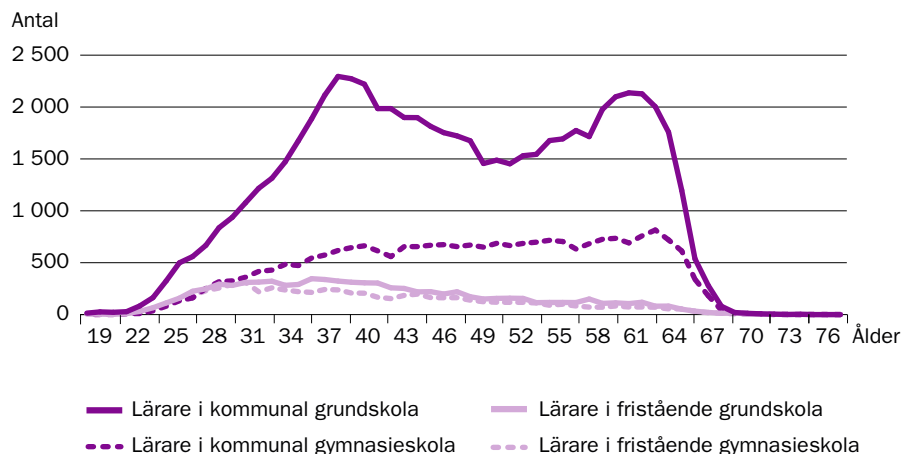
56 Högskoleverket (2012) *Lärarutbildningen – nybörjare och examinerade*. Antaganden om framtida brister baseras på de lärarprognoser som presenteras i Högskoleverkets rapport *Utbildningarna och arbetsmarknaden – ett planeringsunderlag inför läsåret 2013/14*, som utgår ifrån elevkullarnas utveckling och pensionsavgångarna från lärarkåren. I bedömningarna om det framtida behovet tas också hänsyn till de förväntade examinationsfrekvenserna.

57 Skolverket (2013) *Beskrivande data 2012*. Ingen hänsyn har tagits till hur mycket varje lärare undervisar i respektive ämne. Registerstudien tar inte hänsyn till de bedömningar som har gjorts inom arbetet med lärarlegitimationer. Dessa bedömningar har också visat sig vara komplicerade att göra i Skolverkets arbete med lärarlegitimationer. Trots att registerstudien har begränsningar kan den emellertid – innan kravet på legitimation har börjat gälla – ge en grov uppfattning av hur situationen såg ut läsåret 2011/12.

58 Skolverket (2013) *Beskrivande data 2012*.

Stora pensionsavgångar är att vänta inom lärarkåren. Var fjärde nu aktiv lärare i grundskolan kommer de närmaste tio åren att fylla 65 år. Det motsvarar drygt 18 000 lärartjänster.

**Diagram 4.1.** Åldersfördelning bland lärare i grund- resp. gymnasieskolan efter huvudman läsåret 2011/12.



De yngsta lärarna i grundskolan finner man framför allt i idrott och hälsa (44 procent av lärarna i ämnet är under 40 år). Slöjd är det ämne med lägst andel lärare under 40 år (20 procent). Även i gymnasieskolan finner man störst andel unga lärare i idrott och hälsa (51 procent). Moderna språk har de äldsta gymnasielärarna, där är hela 79 procent över 40 år.

### Ökad andel lärare som vill byta yrke

Av alla som arbetade som lärare i grund- och gymnasieskolan läsåret 2006/2007 hade 36 procent lämnat yrket 2010/11. Av dessa hade 12 procent gått i pension, och 24 procent hade lämnat av annat skäl. Det finns stora skillnader mellan kommunala och fristående skolor. Av lärare i kommunal skola 2006/07 arbetade 62 procent kvar i en kommunal skola läsåret 2011/12. Av de som inte längre arbetade i en kommunal skola hade 2 procent börjat arbeta på en fristående skola, 13 procent hade lämnat läraryrket i uppnådd pensionsålder och 23 procent hade lämnat läraryrket av annat skäl. Av lärare i fristående skola 2006/07 arbetade 51 procent kvar i en fristående skola läsåret 2011/12. Av de som inte längre arbetade i en fristående skola hade 10 procent börjat arbeta på en kommunal skola, 5 procent hade lämnat läraryrket i uppnådd pensionsålder och 35 procent hade lämnat läraryrket av annat skäl.

Andelen lärare som övervägt att byta yrke har stigit kraftigt enligt den senaste mätningen av Skolverkets attitydundersökning *Attityder till skolan 2012*. I 2012 års undersökning uppger varannan lärare att de under det senaste året allvarligt övervägt att byta yrke. I tidigare mätningar har omkring en tredjedel allvarligt övervägt att byta yrke (en andel som varit relativt stabil i 2000–2009 års mätningar). De lärare som allvarligt övervägt att byta yrke känner sig markant mer stressade och är även mer skeptiskt inställda till både skolläring och skolpolitiker än övriga lärare. Lärare som huvudsakligen undervisar i grundskolans årskurs 1–3 har i något lägre utsträckning än lärare i årskurs 7–9 övervägt att byta yrke.<sup>59</sup>

De internationella undersökningarna PIRLS 2011 och TIMSS 2011 visar att Sverige är ett av de länder där lärarna är minst nöjda med sitt yrkesval, både jämfört med de andra nordiska länderna och genomsnittet för EU/OECD-länderna. Studierna visar samtidigt att lärare som upplever stöd från rektor är mer nöjda med arbetsvillkoren och i synnerhet med sitt karriärval. Dessa lärare upplever också skolan som mer trygg och säker.<sup>60</sup>

## Lärares tidsanvändning

### SAMMANFATTNING

Skolverket har för första gången tagit fram en nationell studie av hur grundskollärare använder sin tid. Denna visar att lärare undervisar ungefär lika mycket som de förväntades göra före den reglerade undervisningsskyldigheten försvann år 2000. Arbetsuppgifter som lärarna uppger sig vilja ha mer tid för är planering och genomförande av undervisningen samt till reflektion kring undervisningen och läraruppdraget.

### Grundskollärares yrkesvardag kartlagd av Skolverket

Skolverket har i *Lärarnas yrkesvardag* tagit fram en första övergripande bild av hur den genomsnittliga läraren (grundskolläraren) tillbringar tiden under sin yrkesvardag i och utanför klassrummet.<sup>61</sup>

59 Skolverket (2013) *Attityder till skolan 2012*. Kommande rapport.

60 Skolverket (2012) *PIRLS 2011*.; Skolverket (2012) *TIMSS 2011*.

61 Skolverket (2013) *Lärarnas yrkesvardag*. Egenrapporterad data har samlats in med hjälp av så kallade tidsdagböcker där ett riksrepresentativt urval av grundskollärare fått registrera sin tidsanvändning under en dag vardera. Totalt 3 626 lärare ingår i studien. Svarsfrekvensen på 56 procent ligger i paritet med andra jämförbara studier. Undersökningen har genomförts under januari till och med juni 2012, alltså efter att de omfattande skolreformerna hade trätt ikraft.

Studien visar att lärares undervisning uppges ta mest tid i anspråk – i genomsnitt 34 procent av den totala arbetstiden. Därutöver upptar planering av undervisningen, bedömning och dokumentation av elevers utveckling, omsorg och ordning samt administrativt och praktiskt kringarbete omkring 10 procent vardera av den totala arbetstiden. Resterande dryga 20 procent av grundskollärarbete går åt till reflektion och kompetensutveckling, återkoppling, återhämtning under arbetsdagen, förflyttningar under arbetsdagen, samt övriga arbetsrelaterade aktiviteter. I genomsnitt används omkring 45 procent av grundskollärarnas totala tid till arbetsrelaterade aktiviteter med elever.

Många grundskollärare har en arbetstidsreglering som innebär att de i viss mån kan välja när och var delar av arbetstiden ska förläggas. Lärarna uppger att den genomsnittliga arbetsdagen börjar strax före klockan 08.00 och avslutas på skolan mellan klockan 15.00 och 17.00. Många grundskollärare anger även att de arbetar ett pass på kvällen. Arbetsdagen ser i princip likadan ut oavsett veckodag, bortsett fredagar då lärare rapporterar att de slutar tidigare och inte arbetar hemma på kvällen i samma utsträckning.

Enligt grundskollärarnas dagboksregistrering ägnar en heltidsarbetande grundskollärare i genomsnitt 9 timmar och 40 minuter om dagen till arbetsrelaterade aktiviteter. Den genomsnittliga arbetsveckan uppgår till omkring 48 timmar. Grundskollärarna arbetar dock mindre i juni än övriga månader. Det betyder att under stora delar av terminen uppgår arbetsveckan till i genomsnitt 50 timmar. Åtta av tio grundskollärare uppger att de arbetar under helgen. Av de lärare som arbetat på helgen anger cirka hälften att de arbetat mer än två timmar. Närmare två av tio uppger att de arbetar fem timmar eller mer under helgen.

### Små skillnader i tidsanvändning mellan olika grupper

Studien visar att det över lag finns stora likheter i tidsanvändningen mellan olika grupper av grundskollärare. På en genomsnittlig nivå verkar det alltså inte spela någon större roll vilken bakgrund grundskollärare har, såsom antal år i yrket eller kön. Grundskollärare fördelar också tiden på i princip samma sätt i olika delar av landet.

Även om det övergripande råder stora likheter mellan olika grupper av grundskollärare när det gäller hur de använder sin tid, påvisar studien några skillnader. Det gäller i första hand vilka årskurser lärarna undervisar i. Ju äldre elever grundskollärarna undervisar desto mer tid lägger de på rättning, bedömning och administration. Analysen visar att ju lägre årskurser lärarna undervisar i, desto mer arbetar de tillsammans med kollegor.

## Mer arbete på samma tid som tidigare

Inom ramen för lärarnas totala arbetstid är arbetet med att genomföra undervisningen den mest framträdande arbetsuppgiften. Skolverkets tidsstudie visar att heltidsarbetande grundskollärare i genomsnitt använder nära 17 timmar per vecka på att undervisa. Denna tidsomfattning ligger märkbart nära riktlinjerna i den tidigare undervisningsskyldigheten, som fanns centralt reglerad fram till och med 1999.<sup>62</sup>

Samtidigt som nya uppgifter ålagts lärarna i form av dokumentation, administration, kontakter med föräldrar, elevers hälsa och psykosociala miljö finns inget som tyder på att tidigare arbetsuppgifter tagits bort, eller nya stödfunktioner inrättats i skolan, i någon större omfattning. Studien visar att grundskollärarna undervisar ungefär lika mycket, eller mer än vad de förväntades göra innan undervisningsskyldigheten togs bort. Det betyder att flera arbetsuppgifter måste göras på lika mycket eller mindre tid.

Det finns i grunden två sätt att hantera detta för lärarna. Det ena är att arbeta mer. Studien visar att många grundskollärare uppger att de har uppe mot 50 timmars arbetsvecka. Hur motsvarande siffra skulle se ut om studien genomförts tidigare, exempelvis innan undervisningsskyldigheten togs bort, går inte att säga. Det andra sättet att hantera fler arbetsuppgifter är att ta tid från befintliga arbetsuppgifter. Med tanke på de nya krav som lärare möter är det sannolikt främst tiden till planering av undervisningen och reflektion kring undervisningen och läraruppdraget som lärare minskat på till förmån för nya arbetsuppgifter. Studien visar att särskilt tiden till reflektion utgör en relativt liten del av grundskollärarnas totala arbetstid, omkring 4 procent. Det motsvarar drygt 20 minuter under en genomsnittlig arbetsdag. Att just planering och reflektion kommer högst på listan av arbetsuppgifter som grundskollärarna vill ha mer tid till, kan tyda på att lärarna tagit tid från dessa delar av arbetet för att motsvara de förändrade kraven.

## Lärare anser sig lägga för mycket tid på administration och dokumentation

I en enkät som ingick i studien har grundskollärarna i en fråga med öppna svar, fått ange vad de tycker att de lägger för mycket tid på. Åtta av tio grundskollärare anser att de lägger för mycket tid på administration och dokumentation. Utöver administration och dokumentation är dels elevvård och småprat med elever, dels möten, två delar av läraryrket som grundskollärarna anser att

---

62 Se Överenskommelse om lön och allmänna anställningsvillkor samt rekommendation om lokalt kollektivavtal m.m. (ÖLA 00). I grundskolans tidigare årskurser (1–6) ålade undervisningsskyldigheten lärare 17 timmar och 20 minuter undervisningstid per vecka. Motsvarande siffra för de senare årskurserna (7–9) var 16 timmar per vecka.

de använder för mycket tid till. Grundskollärare anger att de använder för lite tid till att planera och genomföra undervisningen, samt till reflektion kring undervisningen och läraruppgifterna. Analysen av de öppna svaren visar att grundskollärarna ofta nämner administration och dokumentation samtidigt, utan att göra en klar skillnad mellan dessa olika arbetsuppgifter.<sup>63</sup>

## Kompetensutveckling på arbetsplatsen

### SAMMANFATTNING

Forskning och beprövad erfarenhet visar att det finns stora pedagogiska förtjänster med att lärare tillsammans analyserar uppläggning och genomförande av undervisningen. Skolverkets tidsstudie ger dock stöd för att läraryrket i stora delar är ett ensamarbete och att lärare heller inte ser ett stort behov av att planera och reflektera gemensamt. Även tidigare svenska och internationella studier ger stöd för att det är ganska ovanligt att lärare planerar och reflekterar över undervisningen tillsammans med kollegor.

Skollagen slår fast att huvudmannen ska se till att personalen vid skolenheterna ges möjligheter till kompetensutveckling.<sup>64</sup> Huvudmannen ska se till att lärare och förskollärare har nödvändiga insikter i de föreskrifter som gäller för skolväsendet, och rektorn och förskolechefen bestämmer om inriktningen på insatserna och sätter agendan för skolans utvecklingsarbete.

### Många statliga insatser är i gång

Även om kompetensutveckling ytterst är huvudmannens och rektorns ansvar har regeringen bedömt att det finns behov av statliga insatser för att stärka lärares kompetens.

I nuläget deltar många lärare i olika statliga kompetensutvecklingsinsatser. En viktig sådan insats är Lärarlyftet II. Insatsen erbjuder fortbildning för lärare som undervisar i andra ämnen och årskurser än de har behörighet för och som därför behöver komplettera sin utbildning för att kunna bli legitimerade. Satsningen har inte haft samma genomslag som Lärarlyftet I.

Förskolelyftet är en annan nationell satsning som ska bidra till att stärka förskollärares och förskolechefer kompetens. Den inriktas antingen på barn i behov av särskilt stöd när det gäller deras språkliga och kommunikativa samt

63 En statlig utredning pågår där lärares samlade administrativa börda kartläggs. Utredaren ser också över vilket administrativt stöd lärare har tillgång till och har i uppdrag att ge goda exempel på skolhuvudmän som jobbar effektivt med de administrativa bitarna av läraryrket. Utredningen ska vara klar sista juni 2013.

64 2 kap. 34 § skollagen.

matematiska utveckling eller på uppföljning och utvärdering av förskolans verksamhet. Från 2013 har uppdraget utökats med två nya områden: naturvetenskap och teknik respektive flerspråkighet med interkulturell kompetens. Här utvidgas också målgruppen till att innefatta även barnskötare och annan pedagogisk personal.

Därutöver finns en rad ämnesinriktade kompetensutvecklingsinsatser. Ett av de mer tongivande är Matematiklyftet som Sveriges cirka 40 000 matematiklärare kommer att kunna ta del av. Satsningen har mött ett stort intresse bland landets matematiklärare. Till hösten 2013 kommer 14 000 lärare på cirka 2 200 skolor att delta. Andra större satsningar är Naturvetenskaps-tekniksatsningen samt arbetet med värdegrundsfrågor.

### Rektorers pedagogiska ledarskap stärks genom rektorslyftet

Rektorer och förskolechefer erbjuds statligt utvecklingsstöd genom rektorsprogrammet och rektorslyftet. Rektorsprogrammet är en statlig befattningsutbildning för rektorer, förskolechefer och annan personal med motsvarande ledningsfunktion som arbetar i läroplanstyrd verksamhet.<sup>65</sup> Intresset för att delta är stort och i nuläget befinner sig omkring hälften av Sveriges alla 8 000 skolledare (rektorer och biträdande rektorer) i denna treåriga utbildning.

Det efterföljande rektorslyftet har utvärderats och visar att deltagarna ger fortbildningen mycket positiva omdömen och har enligt rektorerna inneburit att andelen av den totala arbetstid som ägnas åt pedagogiskt ledarskap har ökat. Deltagarna är nöjda med fortbildningen, känner sig stärkta i sin yrkesroll och anser att de förbättrat sitt pedagogiska ledarskap i relation till rektorslyftets mål.<sup>66</sup>

Rektorernas positiva bild bekräftas dock inte av lärarna. När Skolverket har tillfrågat lärare som arbetar tillsammans med deltagande rektorer har man inte sett motsvarande förändringar i rektors pedagogiska ledarskap som rektorerna själva upplever.

### Kollegialt lärande har stora pedagogiska förtjänster

Undervisning och skola är en komplex verksamhet där varje klassrum består av en unik samling individer med unika förutsättningar. Läraryrket är ett yrke som ska präglas av kritisk reflektion. Denna syn på läraryrket har förstärkts med den nya skollagen som slår fast att utbildningen ska vila på vetenskaplig grund och beprövad erfarenhet.

---

65 Obligatoriet för rektorer, som infördes 15 mars 2010, innebär att samtliga huvudmän är skyldiga att se till att nyanställda rektorer går en särskild befattningsutbildning eller en utbildning som kan jämföras med denna.

66 Skolverket (2012) *Redovisning av uppdrag att svara för fortbildning för rektorer – Rektorslyftet*.

Det finns också starkt stöd för att kompetensutveckling som sker i den ordinarie lärmiljön tillsammans med kollegor ger en större hävstångseffekt för hela skolans samlade utvecklingsarbete än individuella insatser baserade på den enskilde lärarens intresse och ansvar.<sup>67</sup> Studier pekar på att i skolor där det finns mer gemensam planeringstid för lärarna når eleverna högre resultat än andra i jämförbara skolor.<sup>68</sup> Det finns också studier som visar att elevers resultat blir bättre om lärare, i dialog med sina kollegor, analyserar elevers kunskapsutveckling och reflekterar kring undervisningspraktiken.<sup>69</sup>

Förutsättningarna för likvärdigheten i skolsystemet påverkas också av att lärare arbetar tillsammans med sina kollegor. Gemensam planering av undervisningen utifrån styrdokumentet ökar möjligheten till likvärdighet i genomförandet av undervisningen. Om lärare arbetar tillsammans med analys och dokumentation av elevers utveckling stärks förutsättningarna för lärarna att göra likvärdiga bedömningar. Enligt Skolverkets allmänna råd för planering och genomförande av undervisningen bör lärarna, tillsammans på skolenheten, regelbundet analysera och diskutera hur olika elevprestationer ska bedömas i förhållande till kunskapskraven.<sup>70</sup>

Skolverket har på senare tid utvecklat och bedrivit praktikinära stödsatser till skolor, baserade på en kombination av kollegialt lärande och externt webb-baserat stöd, riktat till lärare i olika årskurser. Skolverkets insatser Matematiklyftet samtHandledning för lärande (som syftar till att stärka skolor i utanförskapsområden) bygger på detta arbetssätt.

Kollegialt lärande är en sammanfattande term för olika former av professionsutveckling där kollegor genom strukturerat samarbete tillägnar sig kunskaper i den dagliga praktiken. Kollegialt lärande lämpar sig särskilt för yrken som har praktiska eller kliniska moment. I dessa yrken ska praktikerna ofta vara kreativa, söka kunskap och anpassa sina kunskaper till de komplexa problem de ställs inför, snarare än att finna svar på i förväg givna frågor. Kollegialt lärande bygger på att två eller flera yrkesutövare har uppgifter att förbereda och lösa, diskutera och reflektera över innan de söker hjälp eller diskuterar vidare med en handledare. Under detta paraply finns en mängd olika metoder som till exempel learning study, lesson study, learning walks, co-teaching, kollegial handledning, forskningscirkel och aktionsforskning. Vilken metod man väljer beror på förutsättningarna och vad som passar bäst.

---

67 Håkansson, J. & D. Sundberg (2012) *Skolförbättringsarbete*; Hargreaves, A. (2003) *Teaching in the knowledge society*; Timperley, H. (2011) *Realizing the power of professional learning*; Mouwitz, L. (2001) *Hur kan lärare lära?*

68 Miles, K. & L. Darling-Hammond (1998) "Rethinking the allocations of teaching resources."; Skolinspektionen (2013) *Tillsyn av bedömning och betygssättning*.

69 Hattie, J. (2009) *Visible learning*.

70 Skolverket (2011) *Allmänna råd för planering och genomförande av undervisningen*.

## Lättare sagt än gjort?

Hur ser då verklighetens förutsättningar ut för lärare att utveckla undervisningen genom kollegialt lärande? Skolverkets tidsanvändningsstudie visar att grundskollärare i centrala delar av sin yrkesutövning arbetar ensamma.<sup>71</sup> Det gäller både tiden till planering respektive genomförande av undervisningen samt i arbetet med att analysera och dokumentera elevers kunskapsutveckling.

Även tidigare svenska och internationella studier ger stöd för att det är ganska ovanligt att lärare planerar och reflekterar över undervisningen tillsammans med kollegor.<sup>72</sup> I de flesta skolkulturer anses lärare helt enkelt ha olika undervisningsstil, och vad som sker bakom klassrumsdörren är en privatsak. Ett undantag är Japan där den kollegiala metoden *lesson study* har utvecklats i över hundra år.<sup>73</sup>

Möjligen anser många grundskollärare att det egna arbetet blir bättre om det utförs på egen hand. Men sannolikt finns det också både strukturella och kulturella förutsättningar i skolan som gör att ensamarbetet är det normala för grundskollärare vad gäller exempelvis planeringen av undervisningen. Strukturella förutsättningar kan exempelvis handla om hur lärarnas schema för undervisningen är upplagda, men också vilka fysiska och tekniska förutsättningar som finns för lärare att arbeta tillsammans i och utanför skolan. Skolverkets tidsstudie visar att hemmet är en viktig arbetsplats för grundskollärare. Mellan 20 och 40 procent av arbetet med att planera undervisning, bedömning och dokumentation av elevers utveckling respektive reflektion och kompetensutveckling gör grundskollärare i hemmet. Att en betydande del av arbetet bedrivs i hemmet kan återspegla att det för en del lärare inte finns lämpliga miljöer i skolan för att arbeta med bland annat planering och bedömning. De internationella undersökningarna TIMSS 2011 och PIRLS 2011 ger stöd för att svenska lärare i högre grad anser sig sakna vettiga arbetsutrymmen på sin arbetsplats.<sup>74</sup> Många lärare har, som tidigare nämnts, en arbetstidsreglering med förtroendetid som möjliggör att de själva kan avgöra var och när de ska förlägga delar av sitt arbete.

Kulturella förutsättningar handlar om de föreställningar som finns bland lärare och andra, om hur och var läraryrket bör bedrivas. Möjligen beror den stora mängden ensamarbete på att det finns en slags individualism eller ensamhetskultur bland lärare. Utbildningsforskaren Andy Hargreaves påpekar att det

---

71 Det finns inga motsvarande studier att jämföra med. Men det antas ofta att läraryrket, bland annat genom ett ökat fokus på lärarlaget, har lett till att lärare i lägre grad arbetar ensamma jämfört med tidigare. Se t.ex. Svederberg, E. & M. Holmqvist (2011) "Hållbar lärare i en hållbar skola.", s. 292.

72 Håkansson, J. & D. Sundberg (2012) *Utmärkt undervisning*.

73 Skolverket (2013) *Forskning för klassrummet*. Kommande rapport.

74 Skolverket (2012) *PIRLS 2011.*; Skolverket (2012) *TIMSS 2011*.

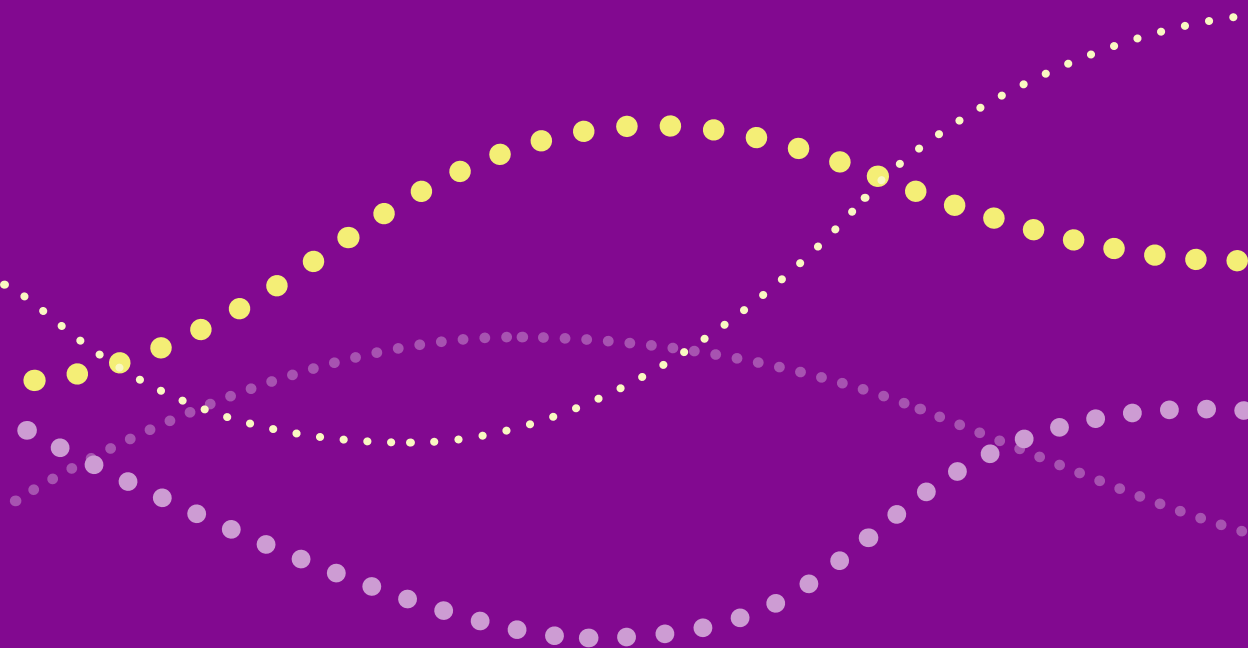
i forskningslitteraturen om lärares arbete råder enighet om att det åtminstone förekommit en utbredd individualism bland lärare.<sup>75</sup>

De relativt få grundskollärare som arbetar tillsammans med sina kollegor, gör det dock under en relativt stor del av sin arbetstid, såväl i tiden till planering och i själva undervisningen som i arbetet med att analysera och dokumentera elevers kunskapsutveckling. Det kan tolkas som att det i skolan – på vissa håll – ändå finns förutsättningar för att arbeta tillsammans. Förutsättningarna för samarbete tycks exempelvis vara större för lärare som undervisar i lägre åldrar än för lärare som undervisar i högre åldrar.

---

75 Hargreaves, A. (1998) *Läraren i det postmoderna samhället*.

## KAPITEL 5. Yrkesutbildning



# Yrkesutbildning

I detta kapitel ger Skolverket en preliminär bild av yrkesutbildningen utifrån den uppföljning som hittills gjorts och de signaler som verket fått genom kontakter med företrädare för skola och arbetsliv.

Yrkesutbildning och en starkt koppling mellan denna och arbetslivet är prioriterade områden i den aktuella utbildningspolitiken i Sverige, liksom inom EU, OECD och Unesco. I Sverige har flera förändringar och satsningar nyligen gjorts på området. Bakgrunden till prioriteringarna är bland annat ett behov av förbättrad kompetensförsörjning till arbetsmarknaden, en situation med relativt stora inslag av gymnasieavhopp och svårigheter i ungas övergång mellan utbildning och arbete samt hög arbetslöshet, inte minst bland unga.

## Gymnasieskolans i huvudsak skolförlagda yrkesutbildningar

### SAMMANFATTNING

Antalet elever som går gymnasial yrkesutbildning minskar. Detta kan få negativ påverkan på matchningen mellan utbud och efterfrågan på yrkeskompetens inom delar av arbetsmarknaden. Det kan också leda till ett minskat utbildningsutbud av yrkesprogram på vissa orter. Det är viktigt med utvecklad kvalitet i det arbetsplatsförlagda lärandet. Nationella och lokala programråd är centrala för ett starkt inflytande över utbildningarna från arbetslivets sida.

De politiska prioriteringarna avseende yrkesutbildning och koppling till arbetsmarknaden kom till uttryck bland annat i gymnasiereformen som trädde i kraft i juli 2011. Den nya gymnasieskolan innebär en ökad specialisering mot yrken respektive mot högre studier. De nya yrkesprogrammen innehåller en större andel yrkeskurser än de tidigare yrkesförberedande programmen och ger inte längre med automatik grundläggande högskolebehörighet.<sup>76</sup> Arbetsplatsförlagt lärande är en viktig del i utbildningen på yrkesprogram. Nationella och lokala programråd har inrättats i syfte att stärka arbetslivets inflytande över

<sup>76</sup> Elever på yrkesprogram har rätt att välja att läsa de kurser som behövs för att, tillsammans med en yrkesexamen, ge grundläggande högskolebehörighet. Skolan måste erbjuda dessa kurser inom det individuella valet eller som utökat program. Eleverna har också rätt att läsa dessa kurser i efterhand på komvux. Det gäller kurserna svenska eller svenska som andraspråk 2, 3 samt engelska 6.

yrkesutbildningarna. Gymnasieskolans roll för kompetensförsörjningen har också förtydligats i den nya skollagen.<sup>77</sup>

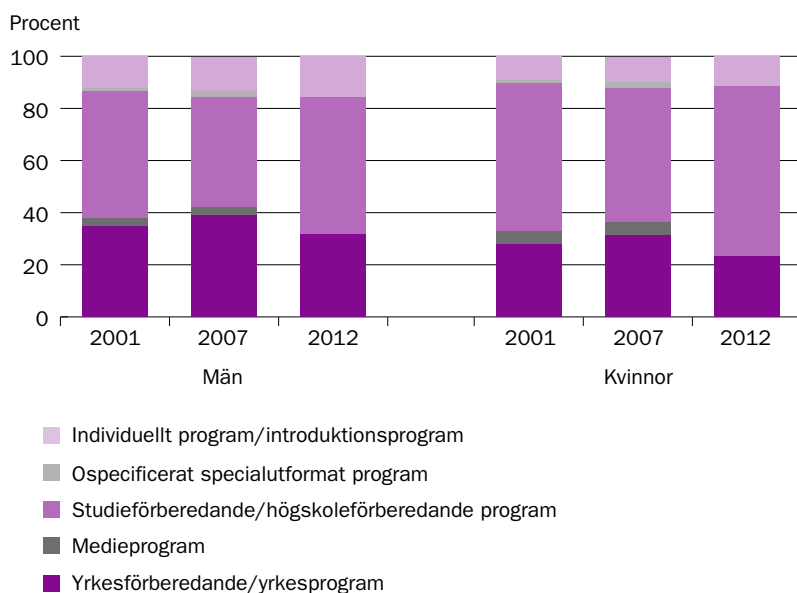
Också gymnasiesärskolan och särskild utbildning för vuxna på gymnasial nivå, där målgruppen är elever med utvecklingsstörning, har en stark koppling till arbetslivet med stora inslag av arbetsplatsförlagt lärande.

### Färre elever i gymnasiets yrkesutbildningar

Andelen av samtliga nybörjarelever i gymnasieskolan som väljer ett yrkesprogram har minskat från 35 till 28 procent mellan 2007 och 2012. Andelen som väljer att börja på högskoleförberedande program har under samma tid ökat från 47 till 59 procent. Tendensen är starkare sedan 2011. Övriga (14 procent 2012) av nybörjareleverna läser på något av de fem introduktionsprogrammen, vilket är en ökning jämfört med andelen nybörjarelever som tidigare gick på individuella program (12 procent under åren 2007–2010).<sup>78</sup>

Andelen som väljer yrkesprogram är lägre bland kvinnor än bland män. Bland nybörjareleverna hösten 2012 gick 23 procent av kvinnorna och 32 procent av männen på yrkesprogram, se diagram 5.1.

**Diagram 5.1.** Nybörjarelever i år 1 i gymnasieskolan hösten 2001, 2007 samt 2012. Redovisning efter typ av studier per kön.



<sup>77</sup> Enligt 15 kap. 3 §, skollagen ska utbildningen i gymnasieskolan utgöra en bas för den nationella och regionala kompetensförsörjningen till arbetslivet och en bas för rekrytering till högskolesektorn.

<sup>78</sup> Se även diagram 2.6 i kapitel 2.

Tidigare har minskningen av andelen elever på yrkesprogram skett enbart på kommunala skolor, men sedan läsåret 2011/12 har andelen yrkeselever minskat även hos fristående skolor. Regionalt finns mycket stora skillnader: andelen elever på yrkesprogram varierar mellan 4 och 77 procent i olika län. Till exempel är andelen elever på högskoleförberedande program stor i storstadslänen.<sup>79</sup>

I kombination med minskande gymnasiekullar innebär detta att den gymnasiala yrkesutbildningen minskat kraftigt mätt i antal elever. Detta är särskilt påtagligt för vissa program och vissa orter. Yrkesprogram som minskat de senaste åren är framför allt hantverksprogrammet, barn- och fritidsprogrammet, vård- och omsorgsprogrammet, handels- och administrationsprogrammet samt industritekniska programmet. Bygg- och anläggningsprogrammet samt el- och energiprogrammet är fortsatt relativt stora.<sup>80</sup>

### Risk för otillräcklig kompetensförsörjning till vissa yrkesområden

Det minskade antalet elever på vissa yrkesprogram innebär en risk för att kompetenstillskottet till vissa branscher eller yrkesområden understiger arbetsmarknadens långsiktiga behov. Enligt SCB:s prognoser väntas ett underskott på gymnasialt utbildad arbetskraft, särskilt inom vård- och omsorgssektorn.<sup>81</sup> Ett annat exempel är naturbruksprogrammets trädgårdsinriktning, där det nationella programrådet bedömer att antalet elever understiger arbetsmarknadens behov.<sup>82</sup> Samtidigt finns yrken där antalet utbildade överstiger behovet, exempelvis frisör samt hår- och makeupstylist.

Det är inte självklart att en viss yrkesutbildning leder till arbete inom ett visst yrkesområde. Enligt en enkät utförd av SCB hade sju av tio personer som avslutat ett yrkesinriktat gymnasieprogram 2008/09 arbete som huvudsaklig sysselsättning tre år senare, det vill säga våren 2012. De gymnasieprogram som hade högst andel personer i arbete var fordons-, bygg- och energiprogrammen. Där arbetade fler än åtta av tio tre år efter avslutade gymnasiestudier. Alla arbetade dock inte med något som överensstämde med deras utbildning. Drygt hälften (56 procent) av alla som hade gått en yrkesinriktad utbildning hade ett arbete helt eller delvis inom sitt utbildningsområde. Den största överensstäm-

---

79 Skolverket (2013) *Beskrivande data 2012*.

80 Programvisa jämförelser bör göras med försiktighet eftersom gymnasiereformen 2011 innebar förändringar i programstrukturen.

81 Statistiska centralbyrån (2012) *Trender och prognoser 2011*. I syfte att öka intresset för vård- och omsorgsprogrammet och att underlätta för de elever som vill studera vidare till exempelvis sjuksköterska har Skolverket fått regeringens uppdrag att föreslå ändringar i programmet. Regeringsbeslut 2013-02-28. Uppdrag att föreslå förändringar inom vård- och omsorgsprogrammet.

82 Det nationella programrådet för gymnasieskolans naturbruksprogram.

melsen mellan arbete och utbildning fanns för dem som gått bygg-, omvårdnads- och energiprogrammen.<sup>83</sup>

## Minskat utbildningsutbud på vissa orter

Det minskande elevantalet i kombination med att programmen blivit mer specialiserade innebär också att gymnasieskolor, framför allt på mindre orter, kan få svårt att erbjuda ett brett urval av program. När de olika yrkesprogrammen blivit mer yrkesspecifika och olika sinsemellan samt mer olika de högskoleförberedande programmen, är det svårare än tidigare att skapa gemensamma innehållsliga delar där elever kan samläsa. Därmed behöver vissa små kommuner/huvudmän med ett relativt litet elevunderlag minska sitt utbildningsutbud för att fortsatt fylla sina undervisningsgrupper. Detta gäller, enligt en studie från Statskontoret, yrkesprogram i högre grad än högskoleförberedande program.<sup>84</sup> Frågan berör både elevers valfrihet, den enskilda skolans möjlighet att erbjuda en utbildning av god kvalitet och gymnasieskolans förmåga att bidra med kompetens till arbetsmarknaden. För att gemensamt erbjuda ett stort programutbud förekommer samverkan mellan framför allt olika kommunala gymnasieskolor. Situationen kompliceras emellertid av att det samtidigt, i många fall, råder en konkurrenssituation mellan gymnasieskolor.<sup>85</sup>

## Studie- och yrkesvägledning har en viktig roll

Skolverket har för närvarande inte kunskap om orsakerna till att andelen elever som väljer yrkesprogram minskar, men arbetar med en studie om ungdomars gymnasieval.<sup>86</sup> Det är sedan tidigare känt att traditionella socioekonomiska mönster och könsmönster har betydelse för elevers fördelning på olika program. Föräldrarnas utbildningsbakgrund är generellt sett lägre bland elever på yrkesprogram, liksom elevernas genomsnittliga meritvärden från grundskolan, vilket har betydelse för studieförutsättningarna. Programbyten är vanligare bland elever som börjar på yrkesprogram. Könsfördelningen är mycket ojämn på många yrkesprogram. Det är vanligare att byta utbildning på könsprofilerade yrkesprogram och elever av det kön som är i minoritet på sådana program hoppar av oftare än andra.<sup>87</sup>

---

83 Statistiska centralbyrån (2012) *Inträdet på arbetsmarknaden*.

84 Statskontoret (2012) *Gymnasiereformens organisatoriska konsekvenser*. Enligt studien anser 56 procent av de tillfrågade gymnasieskolorna att möjligheterna att fylla undervisningsgrupperna inom yrkesprogrammen har försämrats medan 3 procent anser att de har förbättrats. För högskoleförberedande program är motsvarande andelar 30 respektive 18 procent.

85 Skolverket (2010) *Konkurrensen om eleverna*.

86 Studien planeras bli klar under hösten 2013.

87 Skolverket (2012) *Ungdomars uppfattningar om gymnasievalet*. Iakttagelserna gäller inte det senaste året utan härrör från studier som gjorts under perioden 2000–2010.

En attitydundersökning som nyligen gjorts av EU-kommissionen pekar på generellt relativt positiva attityder till yrkesutbildning. Många anser att den allmänna bilden av yrkesutbildning är positiv i det egna landet (71 procent i EU, 64 procent i Sverige), att yrkesutbildningen motsvarar arbetsgivares behov (82 procent i EU, 91 procent i Sverige), att den leder till bra karriärmöjligheter (72 procent i EU, 71 procent i Sverige) och att den håller hög kvalitet (75 procent i EU, 82 procent i Sverige). Andelen som har uppfattningen att man efter en yrkesutbildning kan fortsätta med universitetsstudier är betydligt lägre i Sverige än i övriga EU (68 procent instämmer i detta i EU, jämfört med 53 procent i Sverige). Däremot tror fler i Sverige än i EU som helhet att yrkesutbildning lättare leder till arbete än studieförberedande gymnasieutbildning eller högskoleutbildning (56 procent i EU, 78 procent i Sverige). Ett annat viktigt resultat av undersökningen var att människor i en sämre social situation uppvisar mindre tilltro än övriga till yrkesutbildning som en möjlighet till förbättrade arbetsmöjligheter.<sup>88</sup>

I den skolpolitiska debatten, liksom i flera av Skolverkets kontakter med skolor, har hypotesen framförts att den minskande andelen som väljer yrkesprogram har samband med frågan om grundläggande behörighet till högre studier. Regeringen beslutade i mars 2013 att låta Skolverket se över hur yrkesprogrammen kan justeras så att elever får bättre möjligheter att läsa in grundläggande högskolebehörighet inom ramen för sitt program.<sup>89</sup> En viktig fråga i detta sammanhang är att många utbildningar på universitet och högskolor respektive inom yrkeshögskolan kräver olika former av särskild behörighet.

Studie- och yrkesvägledning av god kvalitet är mycket viktig för att elever ska kunna göra välgrundade val utifrån intressen, förutsättningar och kunskap om arbetsmarknaden. Elever behöver också ha kännedom om möjliga karriärvägar efter en yrkesexamen. Skolverket har bland annat i en studie om elevers programbyten uppmärksammat att det finns mer att göra för att elever ska göra bättre underbyggda val till gymnasieskolan.<sup>90</sup>

## Skolförlagt lärande: viktigt med särskilt stöd

Kvaliteten på den yrkesutbildning som erbjuds elever varierar mellan olika skolor och ibland mellan olika program inom samma skola. Samtidigt som vissa skolor och utbildningar håller mycket hög kvalitet finns tydliga utvecklings-

---

88 EU-kommissionen (2011) *Attitudes towards vocational education and training*.

89 Pressmeddelande från utbildningsdepartementet 6 mars 2013. *Enklare att läsa in högskolebehörighet*. Utbildningsdepartementet (2013). Uppdrag angående programfördjupningen på yrkesprogrammen.

90 Skolverket (2012) *Börja om på nytt program i gymnasieskolan*.

behov på många skolor och utbildningar.<sup>91</sup> Flera statliga utvecklingsinsatser pågår, med syfte att förbättra yrkesutbildningarnas kvalitet och attraktivitet.

Enligt Skolinspektionen har var tionde gymnasieskola som varit föremål för tillsyn inte tillräckligt höga och tydliggjorda förväntningar på elevernas förmåga, och detta gäller särskilt yrkeselever i teoretiska ämnen. Skolverket ser detta som angeläget för huvudmän och skolor att utveckla, eftersom höga förväntningar är betydelsefulla för elevers lärande, som nämnts i kapitel 3. Att vid behov ge särskilt stöd och att främja elevers motivation är viktiga delar i skolans ansvar. På många håll är gymnasieskolans särskilda stöd till elever som har svårigheter att nå målen i sin utbildning otillräckligt.<sup>92</sup>

Enligt Skolinspektionens tillsyn får elever på mer än var femte granskad gymnasieskola inte det särskilda stöd de har rätt till. I den reformerade gymnasieskolan har särskilt stöd och motivationshöjande insatser stor betydelse i och med avskaffandet av det individuella programmet och inrättandet av fem introduktionsprogram. Elever som har gymnasiebehörighet ska normalt sett inte få gå på introduktionsprogram, vilket gör det svårare än före reformen att på grund av studiesvårigheter flytta elever från ett ordinarie program till ett introduktionsprogram.<sup>93</sup>

### Arbetsplatsförlagt lärande: få platser och skiftande kvalitet

Även vad gäller det arbetsplatsförlagda lärandet finns verksamheter av hög kvalitet, samtidigt som allvarliga kvalitetsbrister har konstaterats på många håll.<sup>94</sup> Alla elever erbjuds inte arbetsplatsförlagd utbildning i tillräcklig omfattning på grund av svårigheter att ordna platser. Tillgången till platser för arbetsplatsförlagt lärande och praktik för ungdomar och vuxna i olika slags utbildningar inom utbildningspolitikens och arbetsmarknadspolitikens områden understiger ofta efterfrågan. I många fall ger den arbetsplatsförlagda delen av yrkesprogrammen inte eleverna de yrkeskunskaper som beskrivs i skolans styrdokument och gör dem inte väl förberedda för arbetslivet. Det är vanligt att läraren/skolan inte är delaktig i den arbetsplatsförlagda utbildningen och att handledarna på arbetsplatserna har otillräckliga kunskaper om syftet, enligt

---

91 Skolinspektionen (2011) *Arbetsplatsförlagd utbildning i praktiken – en kvalitetsgranskning av gymnasieskolans yrkesförberedande utbildningar*.

92 Skolinspektionen (2012) *En skola med tilltro lyfter alla elever*; Skolverket (2010) *Risk för IG*.

93 Enligt 17 kap. 11 §, skollagen kan huvudmannen vid synnerliga skäl placera elever med behörighet till ett yrkesprogram på två av introduktionsprogrammen – yrkesintroduktion och individuellt alternativ. Enligt 17 kap. 3 §, skollagen syftar introduktionsprogrammet preparandutbildning till att elever som saknar behörighet till ett visst nationellt program ska uppnå detta. Elever som är behöriga till vissa, men inte alla program kan således gå preparandutbildning.

94 Kvalitetsbrister har påpekats av bl.a. Nationella lärlingskommittén, Skolinspektionen, Skolverket och de nationella programråden.

skolans styrdokument, liksom om vad som är relevant att förmedla till skolan som underlag för bedömning och betygssättning. Flera studier pekar på behov av utveckling av handledarutbildningen. Det är en utmaning att få handledare att delta i handledarutbildning, bland annat beroende på tidsbrist. På samma sätt är tidsbrist hos skolans yrkeslärare ett hinder för ökade kontakter.<sup>95</sup>

Vikten av en bra yrkesutbildning och av tydliga inslag av arbetsplatsförlagt lärande uttrycks av bland annat EU och OECD och frågan om hur kopplingen mellan skola och arbetsplats kan stärkas är aktuell i flera länder.<sup>96</sup> I Sverige genomförs flera statliga insatser för förbättrad kvalitet på det arbetsplatsförlagda lärandet.<sup>97</sup>

### Samverkan med arbetslivet har stärkts men behöver även fortsättningsvis utvecklas

Inför beslutet om sammansättning och utformning av gymnasieskolans nya yrkesprogram har staten samrått med företrädare för olika branscher och arbetslivsorganisationer. Detta innebär ett närmande mellan utbildning och arbetslivets behov, på en övergripande nivå. Behoven i relation till gymnasieskolans yrkesprogram varierar mellan arbetsgivare och mellan branscher, vilket avspeglas i olika syn på bland annat vilken grad av specialisering inom utbildningen som bäst matchar arbetsmarknadens behov. Den nya gymnasieskolan har en inbyggd möjlighet till ytterligare anpassning av utbudet av yrkesutbildning i förhållande till arbetslivets behov. Staten kan besluta om att en viss skola får avvika från det nationella programutbudet och erbjuda utbildning form av särskilda varianter eller riksrekryterande utbildning. Detta har realiserats i fem fall sedan gymnasiereformen.<sup>98</sup> Två exempel är riksrekryterande utbildningar, med egna examensmål, i tagteknik respektive i samiska näringar.

De inrättade nationella programråden har en central roll när det gäller arbetslivets inflytande över yrkesprogrammets utformning, innehåll och kvalitet. De 12 nationella programråden, som inrättades i maj 2010, utgör permanenta forum för dialog mellan Skolverket och avnämarna och är rådgivande i

---

95 Skolverket (2013) *Delredovisning av uppdrag om utveckling av kvalitet i gymnasial lärling-utbildning – del 2, 4, 6 och 7*; Skolinspektionen (2011) *Arbetsplatsförlagd utbildning i praktiken – en kvalitetsgranskning av gymnasieskolans yrkesförberedande utbildningar*; SOU 2011:72 *Gymnasial lärlingsutbildning – med fokus på kvalitet*; Skolinspektionen (2013) *Regeringsuppdrag om yrkesutbildning*.

96 Bl.a. OECD:s *Skills Strategy* understryker vikten av arbetsplatsförlagt lärande.

97 Skolverket har regeringens uppdrag att verka för utveckling av kvaliteten. I januari 2013 tillsatte regeringen en utredning för att förbättra kvaliteten. Skolinspektionen granskar området.

98 Skolverket beslutar om sådana utbildningar efter ansökningar från skolhuvudmän och efter samråd inom de nationella programråden. Se Skolverket (2012) *Redovisning av uppdrag om särskilda varianter och riksrekryterande utbildningar*.

förhållande till Skolverket. Råden har i hög grad bidragit i Skolverkets arbete med yrkesutbildning och de anser att sammansättningen av yrkesprogram nu generellt motsvarar arbetslivets behov. Frågor som diskuterats inom de nationella programråden är elevers etablering på arbetsmarknaden, utvecklingen inom olika yrkesområden och behoven på arbetsmarknaden samt behovet av att synliggöra yrkesutbildningar, genom bland annat yrkestävlingar på skolenivå. Andra frågor har gällt kvaliteten i arbetsplatsförlagt lärande och vikten av handledarutbildning. I råden har också diskuterats vikten av god studie- och yrkesvägledning, bedömning av ansökningar om särskilda varianter och exempel på gymnasiearbeten.

De lokala programrådets organisation och uppgifter är inte reglerade och de befinner sig för närvarande i ett uppbyggnadsskede. På vissa håll är den lokala/regionala samverkan väl utvecklad, medan den på många håll behöver utvecklas. De nationella programråden har pekat på att de lokala rådets arbete behöver stödjas för att höja kvaliteten på yrkesutbildningen. De betonar bland annat vikten av att de programfördjupningspaket och yrkesutgångar som en skola erbjuder förankras hos det lokala programrådet, liksom att det lokala rådet bidrar till att det finns platser för arbetsplatsförlagt lärande.<sup>99</sup> Skolverket ser det som angeläget att följa de lokala programrådets utveckling och att bidra till att de får avsedd funktion.

Enligt Skolinspektionen samverkar flertalet av de granskade skolorna inte med arbetslivet i tillräcklig utsträckning för att anpassa utbildningen till arbetslivets behov.<sup>100</sup>

## Gymnasieskolans lärlingsutbildning

### SAMMANFATTNING

Lärlingsutbildningen minskar kraftigt och hade under försöksverksamheten problem med genomströmning och studieresultat. Många elever är dock mycket nöjda med sin lärlingsutbildning och uppskattar att lära på en arbetsplats. Det är ofta svårt för skolan att ordna tillräcklig kvantitet och kvalitet vad gäller arbetsplatsförlagt lärande. Inställningen till lärlingsutbildning varierar mellan olika branscher.

Lärlingsutbildning, där minst hälften av utbildningen ska vara arbetsplatsförlagd, har funnits som försöksverksamhet sedan 2008 och permanentades

99 Skolverket (2012) *Redovisning av uppdrag om Skolverkets samverkan med de nationella programråden för yrkesprogrammen i gymnasieskolan.*

100 Skolinspektionen (2011) *Arbetsplatsförlagd utbildning i praktiken – en kvalitetsgranskning av gymnasieskolans yrkesförberedande utbildningar.*

i och med reformen 2011. Under de tre första åren med försöksverksamhet deltog 13 200 elever, vilket motsvarade drygt 6 procent av all yrkesutbildning. Omkring 300 skolor deltog i försöket. Fristående skolor stod för en mycket stor andel av lärlingsverksamheten, nästan 70 procent under lärlingsförsöket 2008–2011. Särskilt koncernen Baggium/Praktiska Sverige AB<sup>101</sup> hade en mycket stor andel av lärlingseleverna.

Antalet nya elever på lärlingsutbildning minskar kraftigt för närvarande och målet, att under 2011 – 2014 skapa 30 000 lärlingsplatser, kommer inte att nås.<sup>102</sup>

## Många nöjda elever, men genomströmning och kvalitet behöver utvecklas

Under försöksverksamheten framkom, i en uppföljningsstudie, att många elever var nöjda med sin lärlingsutbildning. De uppskattade att få varva teori och praktik, att lära sig att ta ansvar och lära sig om yrket och att få in en fot på en arbetsplats. Där framkom också problem: En del elever fick avstå från att läsa behörighetsgivande kurser inom ramen för sin lärlingsutbildning på grund av praktiska svårigheter. Vissa elever hade varit utan en lärlingsplats under lång tid. Andra upplevde ibland att de utnyttjades som arbetskraft utan att få något för det. Många saknade den sociala samhörigheten i en skolklass. Vissa elever ansåg att kommunikationen mellan skolan och arbetsplatsen fungerade dåligt.

Studien visade på svårigheter i fråga om genomströmning och studieresultat. En av fyra elever hoppade av det första studieåret på sin lärlingsutbildning och ytterligare 10 procent hoppade av det andra året. De flesta bytte till en mer skolförlagd yrkesutbildning, ofta till motsvarande program som de gått i lärlingsform. Mindre än hälften i den första kullen, 44 procent, fick ett slutbetyg efter tre års studier. En förklaring till den låga genomströmningen är, enligt studien, sannolikt att lärlingsutbildning är krävande, bland annat i det att eleven går miste om gruppen jämnåriga omkring sig och att lärlingselever i högre grad än andra gymnasieelever hade svaga studieresultat i grundskolan. Därtill har många av dem redan hade provat, och misslyckats, i annan gymnasieutbildning.<sup>103</sup>

---

101 Praktiska Sverige AB hette tidigare Baggium Utbildning AB.

102 Se kapitel 2.

103 Skolverket (2012) *Gymnasial lärlingsutbildning de tre första åren 2008–2011*. Mer än en tredjedel av nybörjarna på lärlingsutbildning var redan tidigare elever i gymnasieskolan, antingen på ett annat yrkesprogram eller på ett individuellt program. Dessa hade som grupp sämre förkunskaper – lägre meritvärde – från grundskolan än de lärlingselever som inte tidigare varit gymnasieelever, och de hoppade av i större utsträckning.

Vad som nämnts ovan om behov av utveckling av kvaliteten i det arbetsplatsförlagda lärandet gäller även i hög grad för lärlingsutbildningen. För lärlingselever har, i kvalitetshöjande syfte, krav på utbildningskontrakt mellan skolan, arbetsplatsen och eleven/ vårdnadshavaren införts. Mycket återstår dock i fråga om att utveckla kvaliteten. Många skolor behöver exempelvis utveckla sitt arbete med den arbetsplatsförlagda delen av utbildningen och vara tydliga med vilka åtaganden det innebär för en arbetsplats när de tar emot lärlingar. Den stora delen arbetsplatsförlagt lärande inom lärlingsutbildningen innebär förändringar i yrkeslärares yrkesroll, där kunskapsöverföring till och löpande kontakt med handledarna på arbetsplatserna har blivit centrala delar.

### Inställningen varierar mellan branscher

Vad som nämnts ovan om samverkan med arbetslivet inom bland annat nationella respektive lokala programråd gäller även för lärlingsutbildningen.

Inom försöksverksamheten var det initiala intresset från elever, huvudmän och arbetsplatser betydligt större än vid tidigare försök att etablera lärlingsliknande utbildningar. Den nationella lärlingskommittén fann att många företag/organisationer ansåg sig ha möjlighet att ta emot lärlingar, och såg därmed en betydande potential vad gäller antalet lärlingsplatser.<sup>104</sup> Vissa branscher är fortsatt mycket positiva till lärlingsutbildning, samtidigt som andra branscher önskar en kortare arbetsplatsförlagd del eller föredrar den tidigare rollfördelningen mellan skola och arbetsliv, det vill säga att skolan stod för hela utbildningstiden och att arbetsgivaren gav färdigutbildning efter skolan. Inom vissa branscher finns etablerade branschspecifika övergångar mellan skola och arbetsliv, som bygger på denna rollfördelning.<sup>105</sup>

---

104 SOU 2011:72 *Gymnasial lärlingsutbildning – med fokus på kvalitet.*

105 Skolverket (2012) *Gymnasial lärlingsutbildning de tre första åren 2008–2011.*

## Yrkesutbildning inom kommunernas vuxenutbildning

### SAMMANFATTNING

Mellan 314 000 och 726 000 personer, motsvarande mellan 31 000 och 70 000 heltidsstuderande, har årligen deltagit i yrkesinriktade kurser inom kommunernas vuxenutbildning de senaste tolv åren. Den riktade statliga satsningen på yrkesvux, sedan 2009, har bidragit till att upprätthålla eller öka volymen. Lärlingsutbildningen för vuxna, en statlig satsning sedan 2011, är fortfarande en verksamhet i liten skala. Yrkesinriktad utbildning på gymnasial nivå för vuxna bidrar till arbetsmarknadens kompetensförsörjning, inte minst inom området omvårdnad och social omsorg.

Kommunernas vuxenutbildning på gymnasial nivå ska ge vuxna möjligheter att utveckla sina kunskaper och sin kompetens i syfte att stärka sin ställning i arbets- och samhällslivet samt att främja sin personliga utveckling. Utbildningens huvudsakliga målgrupp har varierat över tiden, liksom dess grad av koppling till arbetsmarknadens behov, se även kapitel 2. Yrkesinriktad utbildning på gymnasial nivå är en del av det reguljära utbildningsutbudet inom kommunernas vuxenutbildning. Regeringen inledde därtill 2009 en tillfällig, särskild satsning på yrkesinriktade gymnasiala utbildningar för vuxna, genom att ge möjlighet för kommuner att söka statsbidrag för sådana utbildningar (yrkesvux). Satsningen var till en början planerad att pågå till och med 2011 men har sedan förlängts till och med 2014. Också ett statsbidrag för lärlingsutbildning för vuxna finns mellan 2011 och 2014. Syftet med de riktade satsningarna är att motverka brist på arbetskraft med yrkesutbildning, att underlätta omställning vid arbetslöshet och att nå de grupper som saknar eller behöver komplettera gymnasial utbildning, särskilt dem som har en svag ställning på arbetsmarknaden.<sup>106</sup>

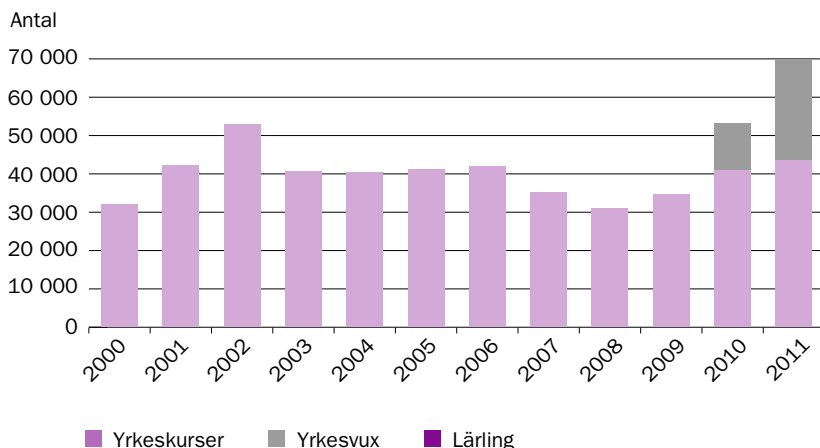
### Yrkesutbildning för vuxna bidrar till arbetslivets kompetensförsörjning

Mellan 314 000 och 726 000 personer, motsvarande mellan 31 000 och 70 000 heltidsstuderande per år, har studerat på yrkeskurser under åren 2000–2011. Satsningen på yrkesvux tycks ha bidragit till att upprätthålla eller öka volymen på yrkesutbildning inom kommunernas vuxenutbildning. Inom denna satsning studerade 274 000 personer, motsvarande 26 000 heltidsstu-

<sup>106</sup> Satsningarna på yrkesvux och lärlingsutbildning för vuxna omfattar även studerande i särskild utbildning för vuxna (särvux).

derande, under 2011. Volymen inom lärlingsutbildning för vuxna är betydligt mindre, motsvarande 200 heltidsstuderande år 2011, se diagram 5.2.

**Diagram 5.2.** Kommunernas vuxenutbildning. Antal studerande, omräknat i heltidsstuderande, på kurser i yrkesämnen, yrkesvux respektive lärlingsutbildning.<sup>107</sup>



Yrkesområdena omvårdnad och social omsorg är de i särklass största inom yrkesutbildning i gymnasial vuxenutbildning. De utgör tillsammans 45 procent av volymen studier på yrkeskurser. Inte minst inom dessa yrkesområden är därmed yrkesutbildning för vuxna ett viktigt komplement till gymnasieskolan vad gäller kompetensförsörjning till arbetsmarknaden. Flera kommuner har upprättat en kö till kurser inom omvårdnadsområdet.

### Stärkt koppling till arbetslivet

Inom yrkesvux och lärlingsutbildning för vuxna ska utbildningen planeras i samråd med Arbetsförmedlingen och företrädare för arbetslivet inom olika branscher. Satsningarna innebär därmed en stärkt koppling till arbetslivets behov vad gäller yrkesutbildning. I praktiken har detta dock ännu inte uppnåtts på alla håll. Skolverket har i sitt arbete med yrkesvux noterat ett utvecklingsbehov vad gäller kommunernas samverkan med arbetslivet på vissa håll, bland annat när det gäller att ta del av mindre företags bedömningar om kompetensbehov. Enligt Skolinspektionens kvalitetsgranskning av det arbetsplatsförlagda lärandet i lärlingsutbildningen för vuxna är bilden från dem som är involverade generellt positiv, men det finns kvalitetsbrister i framför allt

<sup>107</sup> Skolverkets statistik över kommunal vuxenutbildning. Indelningen i yrkes- resp. teoretiska kurser i kommunernas vuxenutbildning motsvarar inte gymnasieskolans indelning i yrkesprogram respektive högskoleförberedande program.

planeringen av utbildningen och i kontakterna mellan skola och arbetsplats. Planeringen av utbildningen görs, enligt granskningen, inte alltid i samråd med Arbetsförmedlingen och omgivande arbetsliv, utan många gånger endast utifrån tillgänglig lärarkompetens och elevernas önskemål. Därtill är handledares och elevers kunskaper om utbildningen och kunskapskraven ofta bristfälliga.<sup>108</sup>

Inom yrkesvuxsatsningen förekommer utbildningsinslag på en arbetsplats i varierande grad. Hösten 2011 varierade andelen mellan 41 och 68 procent mellan olika yrkes-/ämnesområden och kommuner.<sup>109</sup> Inom satsningen på lärlingsutbildning för vuxna ska minst 70 procent av utbildningen utgöras av lärande på en arbetsplats. Svårigheter att finna platser hos arbetsgivare gäller på många håll även dessa satsningar, liksom för gymnasieskolans arbetsplatsförlagda lärande, och är en orsak till att lärlingsutbildning för vuxna inte nått upp till avsedd volym.

Företrädare för arbetslivet har uttryckt att de ser yrkesutbildning inom kommunernas vuxenutbildning som viktig för att tillgodose branschernas behov av arbetskraft inom bristyrken. De är positiva till satsningarna och förespråkar en ökad samverkan mellan utbildning och arbetsliv vid utformning av yrkesutbildning.<sup>110</sup>

Målgrupperna för yrkesvux och lärlingsutbildning för vuxna inom kommunernas vuxenutbildning överlappar delvis målgrupperna för arbetsmarknadsutbildningar inom arbetsmarknadspolitikens område. Inom ramen för olika regelverk syftar båda till att öka individens möjligheter att få arbete. Viktiga skillnader är bland annat de studerandes finansiering och att utbildningarna till stor del riktas mot olika yrkesområden. Medan utbildningar inom omvårdnad och social omsorg dominerar volymmässigt inom yrkesvux inriktas arbetsmarknadsutbildning i stor utsträckning mot yrken inom industrin, såsom tillverkning/hantverk, transport och kundservice.<sup>111</sup>

---

108 Skolinspektionen (2013) *Arbetsplatsförlagt lärande*.

109 Skolverket (2012) *Redovisning av regeringsuppdrag att förbereda och genomföra insatser inom yrkesvux*.

110 Skolverket (2012) *Redovisning av uppdrag om Skolverkets samverkan med de nationella programråden för yrkesprogrammen i gymnasieskolan*, Svenskt näringsliv (2012) *Har Sverige ett tillräckligt flexibelt system för yrkesutbildning av vuxna?*

111 Statskontoret (2012) *Kostnader för arbetsmarknadsutbildning och yrkesvux – en jämförelse*.

## Referenser

EU-kommissionen (2011) *Attitudes towards vocational education and training*. Special Eurobarometer 369

Europeiska kommissionens meddelande (2012) *En ny syn på utbildning: att investera i färdigheter för att uppnå bättre socioekonomiska resultat*.

Hargreaves, A. (1998) *Läraren i det postmoderna samhället*. Lund: Studentlitteratur

Hargreaves, A. (2003) *Teaching in the knowledge society: Education in the age of insecurity*. New York: Teachers College Press

Hattie, J. (2009) *Visible learning. A synthesis of over 800 meta-analyses relating to achievement*. London: Routledge

Håkansson, J. & Sundberg, D. (2012) *Skolförbättringsarbete. Förutsättningar, strategier och resultat i pilotprojekt 2010–2012, Linnéregionen*. Projektrapport till Skolverket

Håkansson, J. & Sundberg, D. (2012) *Utmärkt undervisning. Framgångsfaktorer i svensk och internationell belysning*. Natur & Kultur

Högskoleverket (2012) *Fler sökande till de stora yrkesexamensprogrammen inför hösten 2012. Statistisk analys*

Högskoleverket (2012) *Lärarutbildningen – nybörjare och examinerade. Statistisk analys*

Högskoleverket (2012) *Utbildningarna och arbetsmarknaden – ett planeringsunderlag inför läsåret 2013/14 (rapport 2012:22 R)*

IFAU (2012) *Lika möjligheter? Familjebakgrund och skolprestationer 1988–2010*. Rapport 2012:14

Miles, K. & L. Darling-Hammond (1998) "Rethinking the allocations of teaching resources: some lessons from high performing schools" i *Educational Evaluation and Policy Analysis*, 14 (4) 307–332

Mouwitz, L. (2001) *Hur kan lärare lära?* NCM-rapport 2001:2

Myndigheten för skolutveckling (2005) *Kön och skolframgång: Tolkningar och perspektiv*.

OECD (2010) *PISA 2009 Results: Overcoming Social Background – Equity in Learning Opportunities and Outcomes* (Volume II)

OECD (2011) *OECD Review of Evaluation and Assessment in Education: Sweden 2011*.

OECD (2012) *Education Today 2013. The OECD perspective*.

OECD (2012) *OECD Skills Strategy Better Skills, Better Jobs, Better Lives: A Strategic Approach to Skills Policies*.

OECD (2013) *PISA in Focus 25. Are countries moving towards more equitable education systems?*

OECD (2013) *PISA in Focus 27. Does it matter which school a student attends?*

Prop. 2007/08:50 *Nya skolmyndigheter*.

Skolinspektionen (2010) *Skolors arbete vid trakasserier och kränkande behandling*. Kvalitetsgranskning Rapport 2010:1

Skolinspektionen (2011) *Arbetsplatsförlagd utbildning i praktiken – en kvalitetsgranskning av gymnasieskolans yrkesförberedande utbildningar*. Kvalitetsgranskning Rapport 2011:2

Skolinspektionen (2012) *En skola med tilltro lyfter alla elever. Skolinspektionens erfarenheter och resultat från tillsyn och kvalitetsgranskning 2011*. Dnr 40-2012:2991

Skolinspektionen (2012) *Skolornas arbete med demokrati och värdegrund. Kvalitetsgranskning*. Rapport 2012:9

Skolinspektionen (2013) *Arbetsplatsförlagt lärande. Lärlingsutbildningen för vuxna*. Kvalitetsgranskning Rapport K-2013:1

Skolinspektionen (2013) *Regeringsuppdrag om yrkesutbildning*. Dnr 403-3012:3815

Skolinspektionen (2013) *Tillsyn av bedömning och betygssättning. Med fokus på skolor med stora avvikelser i förhållande till Skolinspektionens omrättning och i relationen mellan nationella prov och slutbetyg*. Tillsynsrapport Rapport T 2013:01

Skollagen (2010:800)

- Skolverket (2005) *Om skolors olikheter och deras betydelse för elevernas studie-resultat*. Rapport 273
- Skolverket (2009) *Vad påverkar resultaten i svensk grundskola? Kunskapsöversikt om betydelsen av olika faktorer*.
- Skolverket (2010) *Attityder till skolan 2009. Elevernas och lärarnas attityder till skolan*. Rapport 344
- Skolverket (2010) *En uppföljning om hinder och möjligheter att delta i Lärarfortbildningen*. Dnr 2010:562
- Skolverket (2010) *Konkurrensen om eleverna. Kommunernas hantering av minskande gymnasiekullar och en växande skolmarknad*. Rapport 346
- Skolverket (2010) *Risk för IG. Gymnasierectorer om skolornas stöd till elever som riskerar att inte nå målen*. Skolverkets aktuella analyser
- Skolverket (2010) *Rustad att möta framtiden? PISA 2009 om 15-åringars läs-förståelse och kunskaper i matematik och naturvetenskap. Resultaten i kon-cen-trat*. Sammanfattning av rapport 352
- Skolverket (2011) *Allmänna råd för planering och genomförande av undervisningen*. Skolverkets allmänna råd
- Skolverket (2011) *Kommunalt huvudmannaskap i praktiken. En kvalitativ studie*. Rapport 362
- Skolverket (2011) *Redovisning av uppdrag att utvärdera statsbidraget för basfärdigheterna läsa, skriva och räkna*. Dnr 2009:571
- Skolverket (2011) *Resursfördelning till grundskolan – rektorers perspektiv*. Rapport 365
- Skolverket (2011) *Skolverkets lägesbedömning 2011. Del 1 – Beskrivande data*. Rapport 363
- Skolverket (2011) *Skolverkets lägesbedömning 2011. Del 2 – Bedömningar och slutsatser*. Rapport 364
- Skolverket (2012) *Arbetet mot diskriminering och kränkande behandling*. Skolverkets allmänna råd
- Skolverket (2012) *Börja om på nytt program i gymnasieskolan. Statistik och elevröster*. Rapport 376

- Skolverket (2012) *En beskrivning av slutbetygen i grundskolan våren 2012*. Dnr 71-2012:33
- Skolverket (2012) *En bild av skolmarknaden. Syntes av Skolverkets skolmarknadsprojekt*. Skolverkets aktuella analyser
- Skolverket (2012) *Gymnasial lärlingsutbildning de tre första åren 2008–2011. Deltagande, elevernas erfarenheter och studieresultat*. Rapport 373
- Skolverket (2012) *Högpresterande elever, höga prestationer och undervisningen i de internationella studierna PIRLS, PISA och TIMSS, forskning och utvärdering*. Rapport 379.
- Skolverket (2012) *Internationella språkstudien 2011*. Rapport 375
- Skolverket (2012) *Likvärdig utbildning i svensk grundskola? En kvantitativ analys av likvärdighet över tid*. Rapport 374
- Skolverket (2012) *PIRLS 2011. Läsförmågan hos svenska elever i årskurs 4 i ett internationellt perspektiv*. Rapport 381
- Skolverket (2012) *Redovisning av regeringsuppdrag att förbereda och genomföra insatser inom yrkesvux*. Dnr 2008:3782
- Skolverket (2012) *Redovisning av uppdrag att svara för fortbildning för rektorer – Rectorslyftet*. Dnr 68-2011:466
- Skolverket (2012) *Redovisning av uppdrag om Skolverkets samverkan med de nationella programråden för yrkesprogrammen i gymnasieskolan*. Dnr 2011:1013
- Skolverket (2012) *Redovisning av uppdrag om särskilda varianter och riksrekryterande utbildningar*. Dnr 2012:1440
- Skolverket (2012) *TIMSS 2011. Svenska grundskoleelevers kunskaper i matematik och naturvetenskap i ett internationellt perspektiv*. Rapport 380
- Skolverket (2012) *Ungdomars uppfattningar om gymnasievalet*. Skolverkets aktuella analyser
- Skolverket (2013) *Attityder till skolan 2012*. Kommande rapport.
- Skolverket (2013) *Betydelsen av icke-kognitiva förmågor. Forskning m.m. om individuella faktorer bakom framgång*. Skolverkets aktuella analyser
- Skolverket (2013) *Beskrivande data 2012. Förskola, skola och vuxenutbildning*. Rapport 383

- Skolverket (2013) *Delredovisning av uppdrag om utveckling av kvalitet i gymnasial lärlingsutbildning – del 2, 4, 6 och 7*. Dnr 2012:217
- Skolverket (2013) *Forskning för klassrummet. Evidens i praktiken*. Kommande rapport
- Skolverket (2013) *Lärarnas yrkesvardag*. Rapport 385
- SOU 2010:51 *Könsskillnader i skolprestationer – idéer om orsaker*. Rapport V
- SOU 2011:72 *Gymnasial lärlingsutbildning – med fokus på kvalitet*.
- Statistiska centralbyrån (2012) *Inträdet på arbetsmarknaden. Gymnasieavgångna 2008/09*. Temarapport 2012:7
- Statistiska centralbyrån (2012) *Trender och prognoser 2011*.
- Statistiska centralbyrån (2012) *Universitet och högskolor. Högskolenyborjare 2011/12 och doktorandnyborjare 2010/11 efter föräldrarnas utbildning*. UF 20 SM 1204
- Statskontoret (2012) *Gymnasiereformens organisatoriska konsekvenser*.
- Statskontoret (2012) *Kostnader för arbetsmarknadsutbildning och yrkesvux – en jämförelse*.
- Svederberg, E. & M. Holmqvist (2011) ”Hållbar lärare i en hållbar skola” i *Skolan och läraruppdraget – att bli och vara lärare*. M. Holmqvist (red). Lund: Studentlitteratur
- Svenskt näringsliv (2012) *Har Sverige ett tillräckligt flexibelt system för yrkesutbildning av vuxna?*
- Timperley, H. (2011) *Realizing the power of professional learning*. New York: McGraw-Hill Education
- Utbildningsdepartementet (2013). *Uppdrag angående programfördjupningen på yrkesprogrammen*. Regeringsbeslut 2013-04-18
- Utbildningsdepartementet (2013) *Enklare att läsa in högskolebehörighet*. Pressmeddelande 2013-03-06
- Utbildningsdepartementet (2013) *Uppdrag att föreslå förändringar inom vård- och omsorgsprogrammet*. Regeringsbeslut 2013-02-28
- Vetenskapsrådet (2011) *Rektor – En forskningsöversikt 2000–2010*.

Alla skolor måste utvecklas till bra skolor. Tillgången till kompetenta lärare behöver säkras. Skolor och huvudmän behöver långsiktighet. Dessa tre övergripande utvecklingsområden lyfter Skolverket fram som allra viktigast för att möta den svenska skolans utmaningar.

I *Skolverkets lägesbedömning 2013* redovisar Skolverket sin samlade bedömning av situationen och utvecklingen inom förskola, skola och vuxenutbildning. Rapporten innehåller även en kort redogörelse för trender och tendenser samt fördjupade redovisningar och resonemang i tre tematiska kapitel; Eleverna, Professionen och Yrkesutbildning.

*Skolverket*

[www.skolverket.se](http://www.skolverket.se)