

2013-04-11  
1 (1)  
Dnr 2012:119

**Redovisning av uppdrag om statsbidrag för ökade kostnader till följd av satsningen på den högre bidragsnivån inom studiemedlet för vissa arbetslösa ungdomar i åldrarna 20-24 år**

Skolverket har i enlighet med uppdraget (U2012/318/GV) betalat ut statsbidrag till kommunerna för ökade kostnader inom den kommunala vuxenutbildningen. Uppdraget ska rapporteras den 15 april till regeringskansliet.

Föreliggande redovisning redogör för hur mycket statsbidrag kommunerna har haft möjlighet rekvirera under 2012 samt hur mycket bidrag som rekvirerats. Det ingår även viss information om de ungdomar som börjat studera, såsom studietakt, kön och ålder.

**På Skolverkets vägnar**

Camilla Asp  
Tf. avdelningschef

Lisa Hellblom  
Undervisningsråd

## **Redovisning av statsbidrag för ökade kostnader till följd av satsningen på den högre bidragsnivån inom studiemedlet för vissa arbetslösa ungdomar i åldrarna 20-24 år**

### **Bakgrund**

Regeringen satsar på att arbetslösa ungdomar ska ges möjlighet att slutföra sina avbrutna studier på grundläggande eller gymnasial nivå. Ungdomar som saknar fullständiga betyg har svårigheter att etablera sig på arbetsmarknaden. För att öka incitamenten att studera erbjuds dessa ungdomar studiemedel där bidragsdelen utgör en större andel än lånet.

CSN har fått i uppdrag att betala ut studiemedel enligt den högre bidragsnivån till arbetslösa ungdomar i åldrarna 20-24 år. Villkoren för att ta del av dessa studiemedel är att personen ska vara arbetslös och inskriven i någon av garantierna (jobbgarantin för unga eller jobb- och utvecklingsgarantin). För att få läsa på grundskolenivå ska personen vidare sakna slutbetyg från svensk grundskola eller motsvarande utländsk utbildning. För att få läsa på gymnasial nivå ska personen sakna slutbetyg från nationellt eller specialutformat program i gymnasieskolan eller från motsvarande svensk eller utländsk utbildning. Studierna på grundläggande eller gymnasial nivå på komvux eller folkhögskola ska ha påbörjats under 2011, 2012 eller 2013.

Att arbetslösa ungdomar 20-24 år erbjuds en högre bidragsnivå kan medföra att antalet studerande inom den kommunala vuxenutbildningen ökar. För att kompensera kommunerna för ökade kostnader till följd av detta har Skolverket fått i uppdrag av regeringen att betala ut ett statsbidrag som ska uppgå till 25 000 kronor per årsstudieplats.<sup>1</sup>

Under 2012 avsattes totalt 25 miljoner kronor för satsningen vilket motsvarar cirka 1 000 årsstudieplatser. Då kommunerna hade möjlighet att rekvirera drygt 1 700 årsstudieplatser gjorde Skolverket efter ett regeringsbeslut en omfördelning av medel inom anslaget. Omfördelningen möjliggjorde att samtliga kommuner beviljades det bidrag som rekvirerades och erhöll bidrag motsvarande 1 636 årsstudieplatser. Under 2012 betalades 40,9 miljoner kronor ut i statsbidrag.

### **Rekvisition**

I enligt med regeringsuppdraget betalar Skolverket ut bidraget efter rekvisition från den studerandes hemkommun, dvs. kommunen där den studerande är folkbokförd. Utbetalningen grundar sig på antalet årsstudieplatser per kommun. Skolverket har definierat årsstudieplatser som 40 veckors heltidsstudier (100 %).

För att beräkna antalet årsstudieplatser per kommun använder Skolverket underlag från CSN. Underlaget omfattar uppgifter om antal studerande, studietakt och antalet veckor i studier. I denna rapport redovisas bland annat uppgifter om antal stu-

---

<sup>1</sup> U2012/318/GV

2013-04-11

2 (7)

derande som erhåller den högre bidragsnivån samt studietakt och utbildningsnivå. Uppgifterna lämnas halvårsvis och presenteras därför till stor del halvårsvis. På grund av att elever är avidentifierade i statistiken har det inte varit möjligt att summera de båda halvåren.

**Första halvåret 2012**

Det första halvåret avser 1 januari – 30 juni 2012. Under det första halvåret hade 88 procent av kommunerna (254 st) möjlighet att rekvirera statsbidrag för ökade kostnader inom den kommunala vuxenutbildningen för arbetslösa ungdomar i åldern 20-24 år. Totalt hade kommunerna möjlighet att rekvirera 23,1 miljoner kronor, vilket motsvarar 925 årsstudieplatser. För kommunerna varierade storleken på bidraget från 950 kronor till 801 400 kronor. Den kommun som kunde rekvirera högst belopp var Stockholm.

Första halvåret 2012 betalades 22,0 miljoner kronor ut i statsbidrag till 226 kommuner.

**Andra halvåret 2012**

Det andra halvåret avser 1 juli – 31 december 2012. Under det andra halvåret hade 86 procent av kommunerna (249 st)<sup>2</sup> möjlighet att rekvirera statsbidrag för knappt 19,7 miljoner kronor. Detta motsvarar 790 årsstudieplatser. För kommunerna varierade storleken på bidraget från 3 750 kronor till 952 350 kronor. Den kommun som kunde rekvirera högst belopp var återigen Stockholm.

De kommuner som inte rekvirerade bidraget under första halvåret hade möjlighet att i samband med höstens rekvisition rekvirera för hela kalenderåret 2012. Av de 28 kommuner som inte utnyttjade bidraget under första halvåret valde 21 stycken att istället rekvirera under andra halvåret. Av de 269 kommuner som var berättigade bidrag under 2012 var det 12 kommuner som inte rekvirerade statsbidraget alls.

Andra halvåret 2012 betalades 19,0 miljoner kronor ut i statsbidrag till 217 kommuner.

**Sammanfattning år 2012**

Kalenderåret 2012 hade 269 kommuner möjlighet att rekvirera statsbidrag för ökade kostnader till följd av den högre bidragsnivån. Av dessa rekvirerade 257 kommuner 40,9 miljoner kronor, vilket motsvarar omkring 95 procent av beloppet som kommunerna hade möjlighet att rekvirera.

---

<sup>2</sup> Ett antal kommuner ingick som valde att inte rekvirera första halvåret.

## Studerande

I tabell 1 och 2 visas antal och andel studerande fördelat på kön och ålder för respektive halvår.

### Första halvåret

Under det första halvåret 2012 beviljades totalt 2 083 arbetslösa ungdomar i åldrarna 20-24 det högre studiemedlet. Könsfördelningen var jämn, 1 046 kvinnor och 1 037 män. Det går inte att utläsa någon skillnad mellan kvinnor och män gällande åldern när studier påbörjas. Samtliga studerande var 21 år eller äldre.

**Tabell 1. Antal och andel studerande fördelat efter ålder och kön första halvåret**

		20 år	21 år	22 år	23 år	24 år	Totalt
<b>Kvinna</b>	Antal	0	310	296	244	196	<b>1046</b>
	Andel (%)	0	30	28	23	19	100
<b>Man</b>	Antal	0	297	318	232	190	<b>1037</b>
	Andel (%)	0	29	31	22	18	100
<b>Totalt</b>	Antal	0	607	614	476	386	<b>2083</b>
	Andel (%)	0	29	29	23	19	100

### Andra halvåret

Under det andra halvåret 2012 hade antalet arbetslösa ungdomar som beviljades det högre studiemedlet minskat något till 1 939 personer. Även studerande vid 20 års ålder innefattas i det andra halvåret. Liksom under det första halvåret går det inte att utläsa någon nämnvärd skillnad mellan kvinnor och män avseende ålder när studier påbörjas.

**Tabell 2. Antal och andel studerande fördelat efter ålder och kön andra halvåret**

		20 år	21 år	22 år	23 år	24 år	Totalt
<b>Kvinna</b>	Antal	70	268	268	228	168	<b>1002</b>
	Andel (%)	7	27	27	23	17	100
<b>Man</b>	Antal	44	253	261	219	160	<b>937</b>
	Andel (%)	5	27	28	23	17	100
<b>Totalt</b>	Antal	114	521	529	447	328	<b>1939</b>
	Andel (%)	6	27	27	23	17	100

## Utbildningsnivå

I tabell 3 och 4 visas fördelningen av studerande på olika utbildningsnivåer halvårsvis. Möjligheten finns att studera på grundskolenivå, gymnasienivå eller på båda dessa nivåer samtidigt. Det senare benämns som "båda nivåer". För både det första och andra halvåret är det studier på båda nivåer som är vanligast för både kvinnor och män. Studier på endast grundskolenivå är mycket ovanligt.

**Tabell 3. Utbildningsnivå fördelat efter kön**

	Första halvåret		Andra halvåret		Första halvåret		Andra halvåret	
Kön	Kvinna		Kvinna		Man		Man	
	Antal	Andel (%)	Antal	Andel (%)	Antal	Andel (%)	Antal	Andel (%)
<b>Båda nivåer</b>	823	79	742	74	828	80	694	74
<b>Grundskolenivå</b>	13	1	19	2	19	2	22	2
<b>Gymnasienivå</b>	210	20	241	24	190	18	221	24
<b>Totalt</b>	<b>1046</b>	100	<b>1002</b>	100	<b>1037</b>	100	<b>937</b>	100

**Tabell 4. Utbildningsnivå samtliga**

	Första halvåret		Andra halvåret	
	Totalt		Totalt	
	Antal	Andel (%)	Antal	Andel (%)
<b>Båda nivåer</b>	1 651	79	1 436	74
<b>Grundskolenivå</b>	32	2	41	2
<b>Gymnasienivå</b>	400	19	462	24
<b>Totalt</b>	<b>2 083</b>	100	<b>1 939</b>	100

För både kvinnor och män minskar andelen studerande som kombinerar grund- och gymnasiestudier under det andra halvåret. Samtidigt ökar andelen studerande på gymnasienivå under det andra halvåret. Andelen män minskar i större utsträckning mellan det första och andra halvåret jämfört med kvinnor.

En ökning kan ses i andelen studerande som kombinerade studier på grund- och gymnasienivå under 2012 jämfört med 2011. Det första halvåret 2011 läste exempelvis 58 procent av de studerande på båda nivåerna jämfört med 79 procent under det första halvåret 2012.

### Avbrott

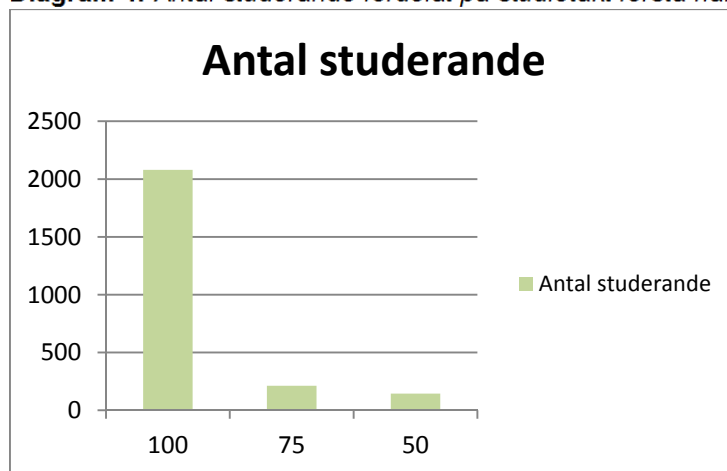
Under 2012 var det 206 personer fördelat på 109 kommuner som avbröt sina studier. Fler studerande avbröt studierna under det första halvåret, 137 stycken (6,6 procent) jämfört med 69 stycken (3,6 procent) under det andra halvåret.

## Studietakt

I Diagram 1 och 2 visas studietakten för studerande under det första halvåret respektive andra halvåret. Studerande som ändrat studietakt förekommer flera gånger vid beräkandet av årsstudieplatser. Om en person exempelvis har studerat 50 procent i tio veckor och därefter studerat 75 procent i tio veckor räknas denne två gånger. Detta innebär att antalet årsstudieplatser överstiger antalet fysiska personer. Även personer som har avbrutit sina studier ingår i underlaget.<sup>3</sup>

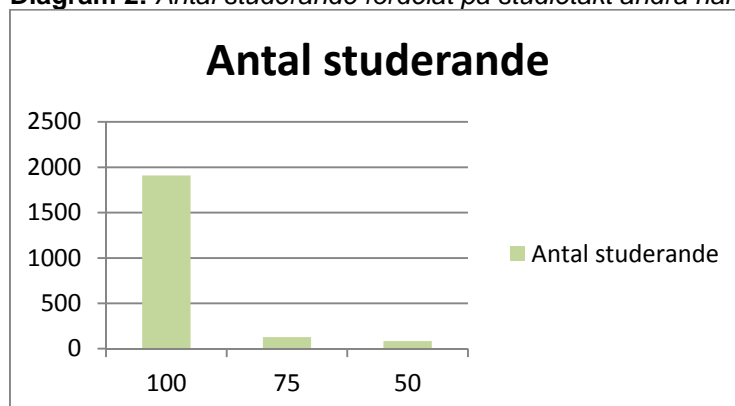
Studietakten varierar mellan 50 procent och heltid 100 procent. Med heltid menas att den studerande läser minst 20 poäng per vecka.

**Diagram 1:** Antal studerande fördelat på studietakt första halvåret 2012



Det vanligaste är att studera heltid, vilket närmare 85 procent av de studerande gör under det första halvåret. En något högre andel studerar heltid under det andra halvåret, 90 procent. Sammantaget är studietakten under 2012 mycket lik fördelningen under 2011.

**Diagram 2:** Antal studerande fördelat på studietakt andra halvåret 2012



<sup>3</sup> Anledningen till att personer som ändrar studietakt ingår flera gånger samt att personer som avbrutit sina studier inkluderas är för att de uppgifterna ingår vid beräkandet av årsstudieplatser.

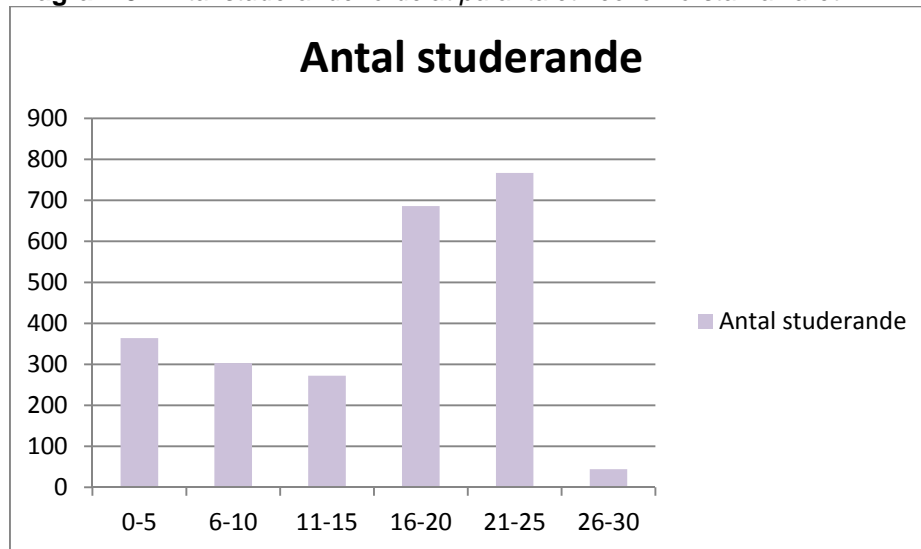
2013-04-11

6 (7)

Studiernas varaktighet varierar från 1 vecka till 30 veckor. I Diagram 3 och 4 visas antal studerande fördelat på studietid under respektive halvår.

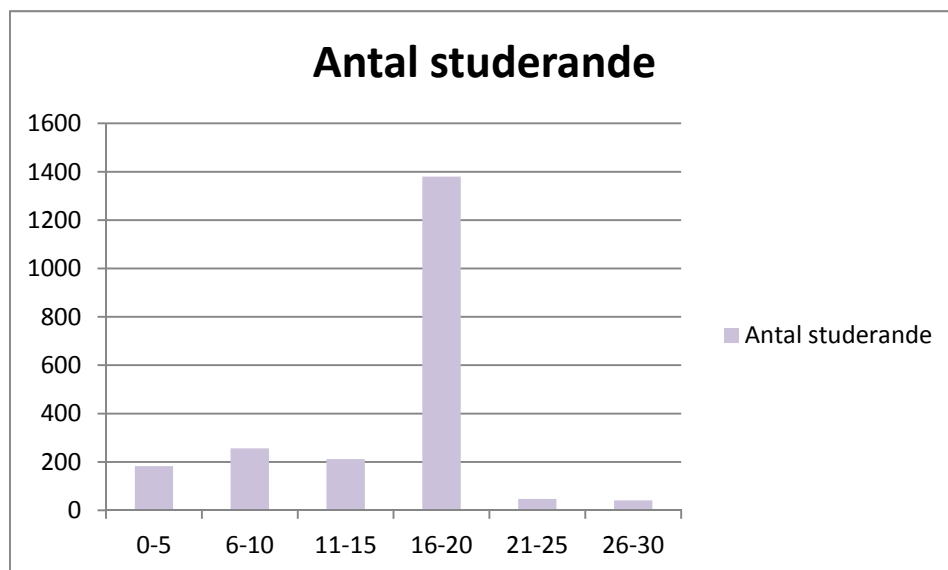
Betyddligt fler studerande läste 21-25 veckor under det första halvåret jämfört med andra halvåret. Detta skiljer sig från 2011 då en mycket liten andel studerande läste 21 veckor eller mer. Det är även en högre andel studerande som läser 16 veckor eller kortare under det första halvåret jämfört med det andra halvåret.

**Diagram 3.** Antal studerande fördelat på antalet veckor första halvåret



Fördelningen under andra halvåret följer samma mönster som

**Diagram 4.** Antal studerande fördelat på antalet veckor i studier andra halvåret



### **Avslutande kommentar**

För 2012 avsattes 25 miljoner kronor för att kompensera kommunerna för ökade kostnader till följd av att arbetslösa ungdomar i åldrarna 20-24 år erbjöds studiemedel med högre bidragsdel. Det motsvarade cirka 1 000 årsstudieplatser. En omfördelning av medel inom anslaget gjordes vilket möjliggjorde att samtliga kommuner beviljades det bidrag som rekvirerades och erhöll bidrag motsvarande 1 636 årsstudieplatser.

Totalt betalades drygt 41 miljoner kronor ut under 2012. Detta är en ökning med cirka 10 miljoner kronor jämfört med 2011 då drygt 31 miljoner kronor betalades ut. Ökningen motsvarar omkring 32 procent.

Majoriteten av de arbetslösa ungdomarna i åldern 20-24 år som erhöll högre bidrag studerade på heltid och minst 16 veckor per termin. Studietakten har inte förändrats sedan 2011, däremot märks en ökning av andelen studerande som läste 21-25 veckor under första halvåret 2012.