

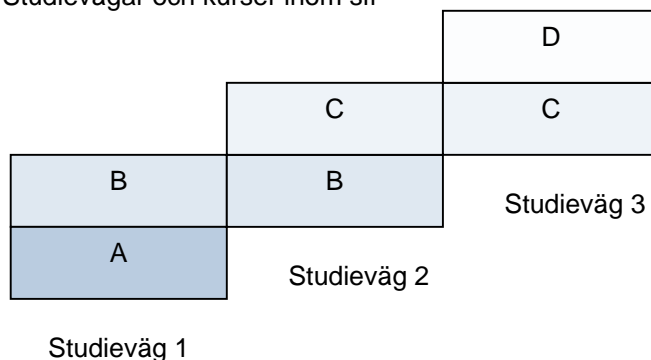
## Elever och studieresultat i sfi 2012

I denna PM beskriver vi statistik om utbildning i svenska för invandrare (sfi) år 2012. Syftet är att ge en beskrivning av sfi utifrån den officiella statistiken, där de huvudsakliga resultaten lyfts fram. Texten är också tänkt att fungera som ett stöd för den som vill veta mer om vilken nationell statistik som finns om sfi och hur statistiken kan tolkas. Inledningsvis ges en kort beskrivning av hur sfi är organiserat för att underlätta förståelsen av statistiken.

### Kort om sfi

Sfi syftar till att ge vuxna invandrare grundläggande kunskaper i svenska språket. Sfi är organiserat i form av tre studievägar om vardera två kurser. Sammantaget finns fyra kurser, A–D, där två av kurserna ges på mer än en studieväg (se figur 1 nedan). Studievägarna i sfi riktar sig till personer med olika bakgrund, förutsättningar och mål. Studieväg 1 vänder sig i första hand till personer med mycket kort studiebakgrund, medan studieväg 3 riktar sig till dem som är vana att studera. Även om en elev kan avsluta sfi efter respektive studieväg och kurs är intentionen att alla elever ska ges möjlighet att studera till och med kurs D.

**Figur 1.** Studievägar och kurser inom sfi



### Elever, kursdeltagare och nybörjare

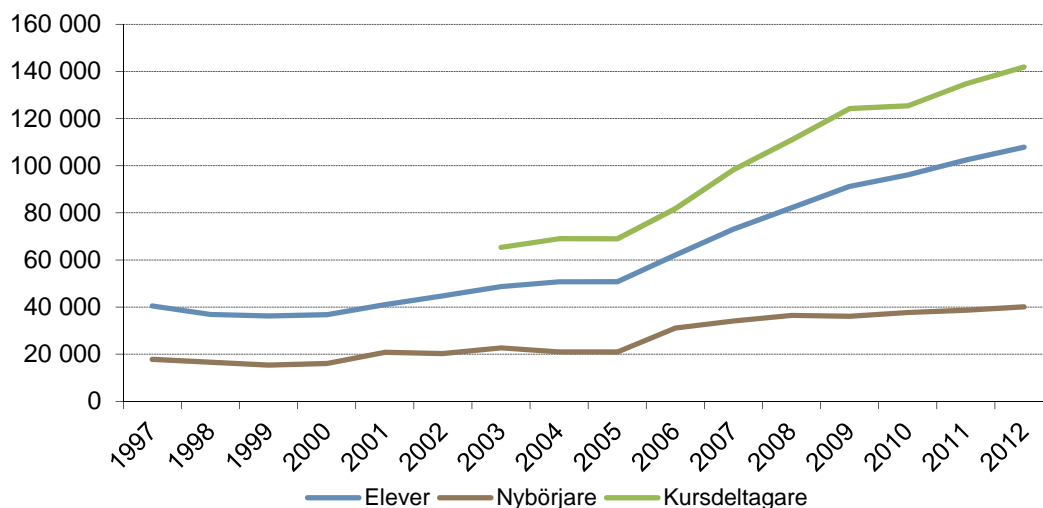
I den nationella statistiken om sfi skiljs mellan elever, kursdeltagare och nybörjare. En elev är en person som har studerat en eller flera kurser i sfi under året. Eleven räknas som kursdeltagare på varje kurs där han eller hon deltar, varför antalet kursdeltagare överstiger antalet elever. Eleven räknas som nybörjare det år då han eller hon har sin första kursstart i sfi.

### Antalet elever i sfi fortsätter att öka

Sedan slutet av 1990-talet har antalet elever i sfi ökat varje år. År 2012 studerar närmare 108 000 elever i sfi. Det är en ökning med 5 procent sedan 2011 och mer än en fördubbling sedan 2005. Varje elev studerar i genomsnitt 1,3 kurser under året, vilket innebär att antalet kursdeltagare uppgår till nästan 142 000. Även antalet

nybörjare i sfi, dvs. personer som har sin första kursstart i sfi under året, fortsätter att öka. För första gången är antalet nybörjare fler än 40 000 under ett år. Det indikerar att antalet elever i sfi kan komma att fortsätta öka även framöver.

**Diagram 1:** Antal elever, nybörjare och kursdeltagare<sup>1</sup> i sfi 1997–2012.



### Elevernas bakgrund varierar

I statistiken redovisas flera olika uppgifter om elevernas bakgrund. Det framgår till exempel att en majoritet av eleverna är kvinnor, 57 procent. Andelen kvinnor har varit relativt stabil genom åren.

Det finns en stor variation när det gäller elevernas utbildningsbakgrund och ålder. Av samtliga elever 2012 har 22 procent högst 6 års tidigare utbildning medan en tredjedel, 34 procent, tidigare har studerat i 13 år eller mer. Det är en högre andel kvinnor än män som har kort tidigare utbildning. När det gäller åldersfördelning är majoriteten av eleverna 25–39 år. Endast 14 procent av eleverna är under 25 år och 26 procent är 40 år eller äldre. Sett över den senaste femårsperioden har fördelningarna när det gäller tidigare utbildning och ålder varit i princip oförändrade.

Större förändringar går att se över tid när det gäller vilka länder eleverna ursprungligen kommer ifrån. Det vanligaste födelselandet är Irak. Andelen elever som har Irak som födelseland har dock minskat kraftigt under den senaste femårsperioden, från 24 procent 2008 till 12 procent 2012. Näst efter Irak är Somalia det vanligaste födelselandet.

<sup>1</sup> Sfi var t.o.m. 2002 organiserat som en enda kurs. Sedan studievägssystemet infördes år 2003 kan en elev läsa flera kurser under ett år. För 2010 minskade antalet kurser som eleverna läste i genomsnitt. Detta beror på att byte av skola inte längre kan medföra att eleven räknas som kursdeltagare på samma kurs flera gånger, vilket förekom under tidigare år.

### Två tredjedelar studerar hos en kommunal anordnare

Kommunen är huvudman för sfi men kan välja att uppdra åt andra att anordna utbildningen. Nästan två tredjedelar av sfi-eleverna studerar i kommunens egen regi. Därutöver är det knappt en tredjedel som studerar hos en annan anordnare såsom privata utbildningsföretag och 3 procent som studerar hos ett studieförbund. Andelen som studerar i kommunens egen regi minskat något, från 70 procent 2007 till 64 procent 2012. Dessförinnan ökade dock andelen elever som studerade i kommunal regi.

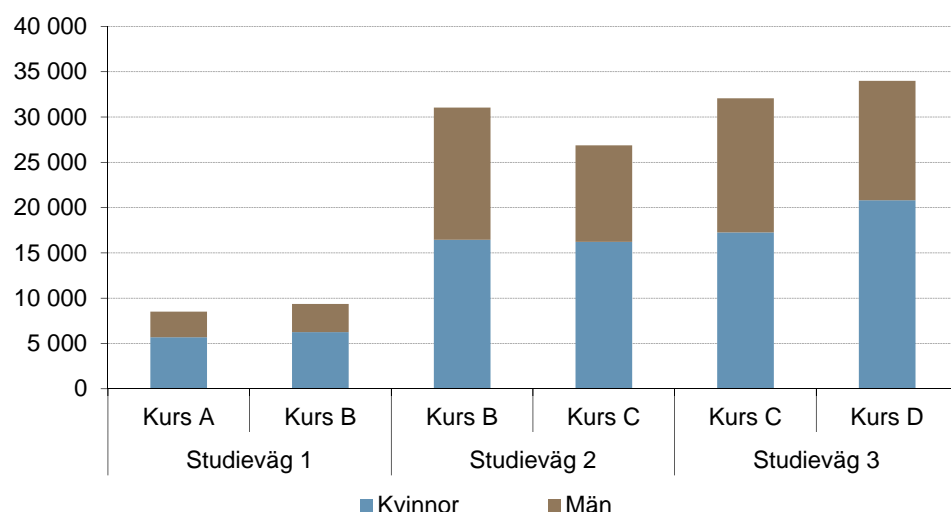
Från 2011 finns möjlighet för folkhögskolor att bli huvudman för utbildning motsvarande sfi, förutsatt att de har fått tillstånd från Skolinspektionen för detta. Under 2012 studerar drygt 1 600 elever i en folkhögskola på en utbildning motsvarande sfi. Färre än 200 elever studerar sfi i en folkhögskola med kommunen som huvudman för utbildningen.

### Relativt få kursdeltagare studerar på studieväg 1

Den studieväg som har lägst antal kursdeltagare är studieväg 1. Av samtliga kursdeltagare 2012 är det 13 procent som studerar på studieväg 1. På studieväg 2 och 3 studerar 41 respektive 47 procent av kursdeltagarna.

Kvinnorna är i majoritet på samtliga studievägar och kurser. Högst andel kvinnor finns på studieväg 1, vilket kan ses mot bakgrund av att det är en högre andel kvinnor än män som har mycket kort tidigare utbildning. Sammantaget är 67 procent av kursdeltagarna på studieväg 1 kvinnor. Lägst andel kvinnor finns på kurs 2B respektive 3C. Där utgör kvinnorna drygt hälften av samtliga kursdeltagare.

**Diagram 2:** Antal kursdeltagare per studieväg och kurs 2012, fördelat på kön.



Eftersom utbildningsbakgrunden är en av de avgörande faktorerna för inom vilken studieväg en elev ska påbörja sina studier finns det stora skillnader mellan de olika studievägarna när det gäller just tidigare utbildning. På studieväg 1 studerar framför

allt personer med 0–6 års tidigare utbildning, medan majoriteten på studieväg 3 är personer med 10 års tidigare utbildning eller mer. Det förekommer dock att personer med 13 års tidigare utbildning eller mer studerar på studieväg 1. Det är knappt 700 kursdeltagare med 13 års tidigare utbildning eller mer som studerade på studieväg 1. Andelen kursdeltagare som har deltagit i läs- och skrivinläring varierar också stort mellan de olika studievägarna. På studieväg 1 deltog över hälften i läs- och skrivinläring under året, jämfört med några enstaka procent på studieväg 3.<sup>2</sup>

## Studieresultat i sfi

Studieresultaten för sfi redovisas på flera olika sätt. För kursdeltagare redovisas hur många som under året har slutfört eller avbrutit sin kurs, alternativt avser att fortsätta kursen under nästa år.<sup>3</sup> Skolverket redovisar också betygsfördelning samt genomsnittligt antal elevtimmar och genomsnittlig studietid för kursdeltagare som slutfört sin kurs. För nybörjare redovisas hur många som har slutfört någon kurs med lägst godkänt resultat till och med 2012, av de som påbörjade sina studier i sfi 2010. Därutöver redovisas resultaten från de nationella slutproven i sfi.

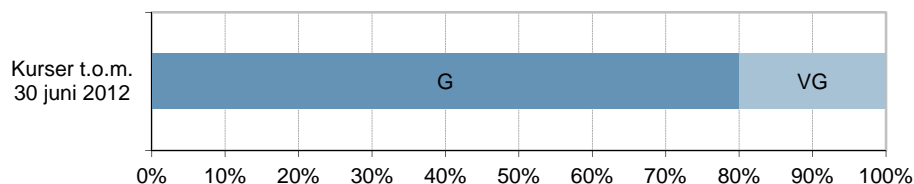
### Knappt fyra av tio kursdeltagare slutför sin kurs

Under 2012 var det 38 procent av kursdeltagarna som slutförde sin kurs och 23 procent som avbröt den. Därutöver var det 39 procent som antogs fortsätta kursen nästa år. Andelarna som slutför eller avbryter sin kurs har varit i princip oförändrade under de senaste fem åren. Högst andel avbrott finns på kurs 3C, där 27 procent avbröt sin kurs 2012. Män avbryter i något högre utsträckning än kvinnor sin kurs.

### En femtedel fick VG i betyg

Drygt 42 000 kursdeltagare fick under året betyg i sfi-kurser påbörjade före 1 juli 2012. Av dem fick 80 procent betyget Godkänt (G) och 20 procent betyget Väl godkänt (VG). Inget underkänt betygssteg finns för dessa kurser. Högst andel som fick VG fanns på kurs 3D, där 27 procent fick VG i betyg.

**Diagram 3:** Betygsfördelning i kurser som påbörjats senast 30 juni 2012. Procent.



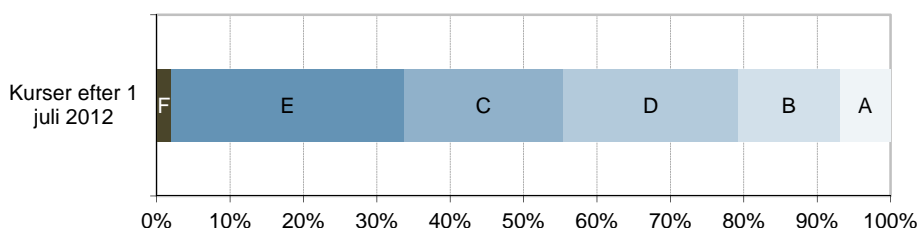
<sup>2</sup> Andelen kursdeltagare som deltar i läs- och skrivinläring har minskat kraftigt sedan 2011. Skillnaden beror dock sannolikt på att kommuner rapporterar in uppgiften på ett annat sätt än tidigare.

<sup>3</sup> En kursdeltagare som varken har slutfört eller avbrutit sin kurs antas fortsätta kursen under nästa kalenderår. I praktiken behöver det dock inte alltid bli så.

### Sju procent fick det högsta betyget – A

Nytt för 2012 är att elever i sfi får betyg i kurser enligt den reviderade kursplanen för sfi. För dessa kurser gäller den nya betygsskalan, med fem godkända steg (E–A) och F som är ett icke godkänt betyg. Inom sfi fick drygt 11 000 kursdeltagare betyg i kurser som gäller från 1 juli 2012. Av dessa fick 98 procent lägst betyget E och 2 procent fick betyget F. Det var 7 procent som fick det högsta betyget, A.

**Diagram 4:** Betygsfördelning i kurser som påbörjats efter 1 juli 2012. Procent.



### Sex av tio nybörjare fick godkänt resultat

Eftersom eleverna i sfi påbörjar studierna på olika studievägar och också avslutar sina studier vid olika tillfällen, följs nybörjare under flera års tid för att kunna ge en mer samlad bild av resultaten.

Av de nybörjare som hade sin första kursstart i sfi 2010 var det 62 procent som fick godkänt resultat på minst en kurs till och med 2012, vilket framgår av tabell 1 nedan. Samtidigt var det 25 procent som hade avbrutit en eller flera kurser inom sfi utan att slutföra någon kurs under åren 2010–2012. För 13 procent av nybörjarna fanns inga uppgifter varken om slutförda eller avbrutna kurser, varför de antas fortsätta sin utbildning. Kvinnor fick i högre utsträckning än män godkänt resultat på minst en kurs.

**Tabell 1:** Studieresultat t.o.m. 2012 för nybörjare 2010, prioriterat efter högsta godkända kurs.

Slutfört någon kurs Avbrott/studieuppehåll Fortsätter utbildningen	Nybörjare 2010, oavsett entré			därav entré på kurs					
	Totalt	Kvinnor	Män	1A	1B	2B	2C	3C	3D
<b>Samtliga elever</b>	37 664	20 280	17 384	5 281	1 449	13 822	1 914	13 702	1 496
<b>Slutfört någon kurs med minst godkänt resultat (%)</b>	<b>62</b>	<b>67</b>	<b>55</b>	<b>70</b>	<b>60</b>	<b>63</b>	<b>61</b>	<b>56</b>	<b>75</b>
därav									
Kurs 1A	4	5	3	29					
Kurs 1B	3	4	2	16	21				
Kurs 2B	10	10	10	7	6	24			
Kurs 2C	8	8	8	8	15	14	19		
Kurs 3C	8	8	7	2	2	3	3	16	
Kurs 3D	29	33	25	8	16	22	38	40	75
<b>Avbrott/studieuppehåll (%)</b>	<b>25</b>	<b>21</b>	<b>31</b>	<b>16</b>	<b>23</b>	<b>25</b>	<b>26</b>	<b>30</b>	<b>17</b>
<b>Fortsätter utbildningen (%)</b>	<b>13</b>	<b>12</b>	<b>14</b>	<b>13</b>	<b>17</b>	<b>12</b>	<b>14</b>	<b>13</b>	<b>8</b>

Under åren 2010–2012 kan en elev ha slutfört fler än en kurs. Samma elev kan också ha avbrutit kurser och kan även delta i kurser som ännu inte är avslutade. För att kunna åskådliggöra resultaten på ett tydligt sätt prioriteras eleverna efter sin högsta godkända kurs. Eleverna räknas därmed bara en gång i tabellen. Det innebär exempelvis att en elev som under åren 2010–2012 har slutfört kurs 1A, avbrutit kurs 1B och sedan slutfört kurs 2C kommer att redovisas som att han eller hon har slutfört kurs 2C. Prioriteringen får till följd att antalet elever som har slutfört en lägre kurs underskattas i tabellen. Till exempel framgår av tabell 1 att 4 procent av samtliga nybörjare 2010 har slutfört kurs 1A som högsta kurs till och med 2012. I realiteten är det dock fler som har slutfört denna kurs under året, men då har de även slutfört högre kurser.

Det finns en del tydliga skillnader mellan män och kvinnor när det gäller andel som har slutfört minst en kurs. Män slutför mer sällan än kvinnor minst en kurs, 55 jämfört med 67 procent. Av de män som var nybörjare 2010 hade nästan en tredjedel enbart avbrutit kurser till och med 2012.

I statistiken går det även att se vilka resultat nybörjare har uppnått beroende på startkurs. Av de nybörjare som 2010 gjorde entré på kurs 1A är det 70 procent som har slutfört någon kurs till och med 2012. Det är 29 procent som enbart har slutfört kurs 1A medan 8 procent har slutfört kurs 3D. Andelen som slutför kurs 3D ökar ju högre studieväg och kurs eleven först gör entré på. Av de elever som påbörjar sina studier på kurs 3D är det 75 procent som slutför denna kurs.

### **Genomsnittligt antal elevtimmar varierar stort beroende på startkurs**

Riktvärdet för sfi-undervisningens omfattning i tid är 525 timmar. Riktvärdet får dock överskridas eller underskridas beroende på elevens behov. Både för nybörjare och för kursdeltagare i sfi redovisar Skolverket uppgifter om genomsnittligt antal undervisningstimmar. Av statistiken framgår att nybörjare 2010 som slutförde minst en kurs t.o.m. 2012 i genomsnitt studerade i 461 timmar. Det finns stora skillnader mellan hur många undervisningstimmar nybörjarna använder sig av beroende på startkurs. Nybörjarna som gjorde entré på kurs 3D, och som avslutade kursen med godkänt resultat, studerade i genomsnitt i 133 timmar.

Skolverket redovisar även uppgifter om genomsnittlig studietid i veckor mellan start- och slutdatum. För nybörjare 2010 som slutförde minst en kurs t.o.m. 2012 var tiden mellan start- och slutdatum i genomsnitt 59 veckor. Även här finns stora skillnader beroende på startkurs. För de som påbörjade sina studier på kurs 1A krävdes i genomsnitt 68 veckor, jämfört med 19 veckor för de som påbörjade sina studier på kurs 3D.<sup>4</sup>

---

<sup>4</sup> Avser nybörjare som har slutfört minst en kurs med godkänt resultat.

## Nationella slutprov i sfi

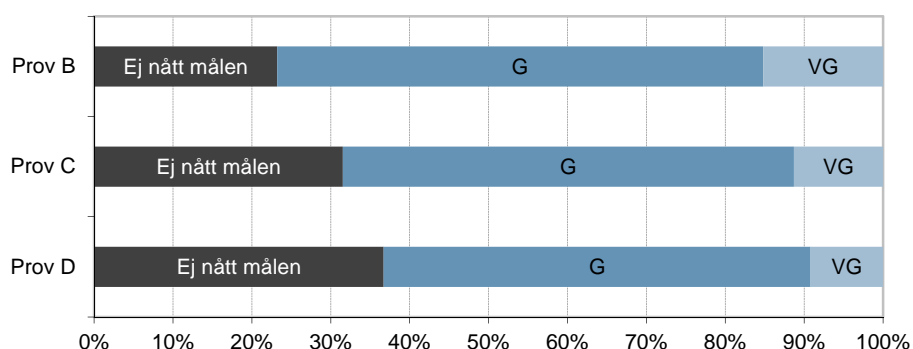
Sedan 2010 redovisar Skolverket uppgifter om resultaten på nationella slutprov i sfi. De nationella slutproven är obligatoriska att använda efter kurserna B, C och D. Proven ska fungera som ett stöd för lärare vid bedömning och betygssättning men är inga examensprov. Varje prov består av fyra delprov som prövar färdigheterna läsförståelse, hörförståelse, skriftlig produktion respektive muntlig interaktion. Betyg sätts på varje delprov och därefter beräknas ett sammanvägt provbetyg.

### Flest får godkänt på nationellt slutprov i kurs B

Majoriteten av kursdeltagarna som deltog i ett nationellt slutprov i sfi 2012 gjorde det i en kurs som påbörjades före 1 juli 2012. I kurser som påbörjats före 1 juli 2012 var det 10 200 kursdeltagare som deltog i B-provet, 15 200 som deltog i C-provet och 13 400 som deltog i D-provet. I kurser som påbörjades efter 1 juli 2012 var det betydligt färre som hann delta i ett nationellt slutprov. I dessa kurser var det 2 200 kursdeltagare som deltog i B-provet, 3 100 som deltog i C-provet och 2 700 som deltog i D-provet.<sup>5</sup>

I kurser som gällde före 1 juli 2012 krävs lägst betyget G på samtliga delprov för att få godkänt resultat på provet i sin helhet. På samma sätt krävs betyget VG på samtliga delprov för att få VG i sammanvägt betyg. Det prov som flest elever klarade var provet i kurs B. Totalt var det 77 procent av kursdeltagarna som fick lägst betyget G i sammanvägt provbetyg på B-provet. I D-provet var det 63 procent av kursdeltagarna som fick ett godkänt resultat. Kvinnor hade över lag något bättre resultat än män, men skillnaderna var små. Det delprov som eleverna klarade i lägst utsträckning var liksom tidigare år delprovet i skriftlig produktion.

**Diagram 5:** Sammanvägt provbetyg i kurser före 1 juli 2012.



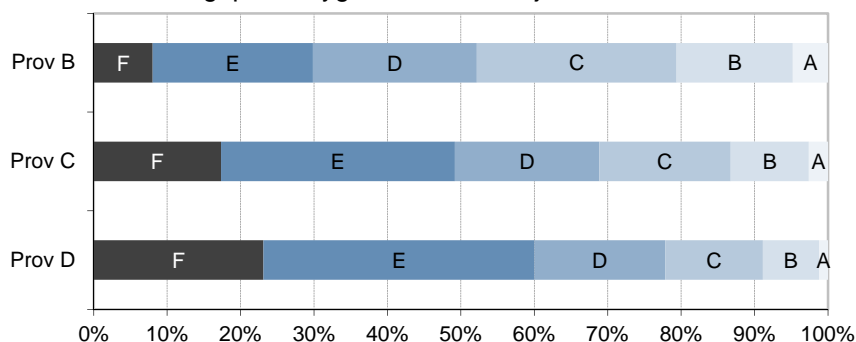
I kurser som gäller från 1 juli 2012 beräknas det sammanvägda betyget på ett nytt sätt.<sup>6</sup> För att få lägst E i sammanvägt provbetyg behöver inte kursdeltagaren ha uppnått lägst E på samtliga delprov. Det sammanvägda provbetyget beräknas ge-

<sup>5</sup> Avser kursdeltagare som har deltagit i samtliga delprov.

<sup>6</sup> Förändringen grundar sig på att provet inte prövar alla delar av kursen och att elevens prestation bedöms vid ett tillfälle.

nom att ett genomsnitt tas på de fyra delproven.<sup>7</sup> Andelarna som får betyget F i sammanvägt provbetyg är därför lägre än andelarna som inte uppnådde målen i proven på kurser som gällde fram till 1 juli 2012. På B-provet var det 92 procent av kursdeltagarna som fick lägst betyget E i sammanvägt provbetyg och 5 procent som fick det högsta betyget, A. På C- och D-provet var det en lägre andel som fick lägst betyget E. Till skillnad från sfi-proven som gällde före 1 juli 2012 var det en lite högre andel män än kvinnor som fick lägst betyget E i sammanvägt provbetyg, även om skillnaderna var mycket små.

**Diagram 6:** Sammanvägt provbetyg i kurser efter 1 juli 2012.



## Statistik på läns- och kommunnivå

Förutom statistik på riksnivå publicerar Skolverket uppgifter på läns- och kommunnivå i Skolverkets databas Jämförelsetal. Där finns bl.a. uppgifter om elever och kursdeltagare i kommunens skolor och om studieresultat. I databasen går det att se resultaten för en enskild kommun. Exempelvis framgår att 70 procent av eleverna i Norrtälje var kvinnor medan motsvarande andel i Perstorp var 51 procent. Sammantaget visar kommunsiffrorna att det finns mycket stora skillnader mellan olika kommuner. I de fall resultaten är alltför osäkra prickas de (...). Detta blir framför allt aktuellt för kommuner med få elever.

## Om Skolverkets statistik om sfi

Skolverket publicerar statistik om sfi en gång per år. Från och med 2009 publiceras statistiken över sfi per kalenderår istället för per läsår, i syfte att bättre spegla en flexibel vuxenutbildning.

Vill du se de aktuella tabellerna där uppgifterna i denna PM är hämtade så hittar du dem på Skolverkets webbplats under länken "Statistik och utvärdering". Där finns Sveriges officiella statistik om sfi för kalenderåret 2012 på riksnivå. I Skolverkets databas Jämförelsetal ([www.jmfal.artisan.se](http://www.jmfal.artisan.se)) finns statistik på läns- och kommunnivå. Bifogat till denna PM finns en översikt över de tabeller om elever, kursdeltagare och studieresultat i sfi som Skolverket publicerar (se nästa sida).

<sup>7</sup> Det finns vissa undantag till denna regel. Ett undantag är att en kursdeltagare högst kan få ett sammanvägt provbetyg två steg över det lägsta delprovsbetyget. En kursdeltagare som får betyget F på ett delprov kan högst få betyget E i sammanvägt provbetyg. Om en kursdeltagare får betyget F på två delprov kan han eller hon inte få ett godkänt sammanvägt provbetyg.



## Översikt över tabeller om sfi

Uppgifter på riksnivå	
Elever och kursdeltagare	
Tabell 1	<b>Antal elever, nybörjare och kursdeltagare</b> Antal elever, nybörjare och kursdeltagare 1997–2012.
Tabell 2	<b>Antal anordnare</b> Antal utbildningsanordnare samt antal elever och kursdeltagare per anordnare.
Tabell 3A	<b>Elever</b> Antal elever efter kön, ålder, tidigare utbildning m.m.
Tabell 3B	<b>Elever (forts.)</b> Antal elever efter kön, modersmål och födelseland.
Tabell 4	<b>Kursdeltagare</b> Antal kursdeltagare efter studieväg och kurs samt fördelat på kön, ålder och utbildningsbakgrund m.m.
Studieresultat	
Tabell 1A	<b>Kursdeltagare som slutfört, avbrutit eller fortsätter kurs</b> Totalt samt fördelat efter studieväg och kurs.
Tabell 1B	<b>Betyg på kurser i sfi (kurser t.o.m. 30 juni 2012)</b> Betygsfördelning totalt samt fördelat på studieväg och kurs. Även uppgift om genomsnittligt antal elevtimmar och genomsnittlig studietid.
Tabell 1C	<b>Betyg på kurser i sfi (kurser från 1 juli 2012)</b> Betygsfördelning totalt samt fördelat på studieväg och kurs.
Tabell 2A–C	<b>Resultat för nybörjare 2010</b> Andel nybörjare 2010 som slutfört minst en kurs t.o.m. 2012. Uppgift om högsta slutförda kurs beroende på startkurs, fördelat efter kön. Även uppgift om genomsnittligt antal elevtimmar (tabell 2B) och genomsnittlig studietid (tabell 2C).
Tabell 4	<b>Genomsnittligt antal elevtimmar för nybörjare 2010</b> Genomsnittligt antal elevtimmar t.o.m. 2012 för nybörjare 2010 som slutfört minst en kurs. Totalt samt fördelat på kurs, kön, ålder m.m.
Tabell 5	<b>Genomsnittlig tid i veckor för nybörjare 2010</b> Genomsnittlig tid mellan start- och slutdatum t.o.m. 2012 för nybörjare 2010 som slutfört minst en kurs. Totalt samt fördelat på kurs, kön, ålder m.m.
Tabell 1A	<b>Resultat på nationella slutprov i sfi (kurser t.o.m. 30 juni 2012)</b> Betygsfördelning på nationella slutprov i sfi, fördelat på kurs, delprov och kön.
Tabell 1B	<b>Resultat på nationella slutprov i sfi (kurser från 1 juli 2012)</b> Betygsfördelning på nationella slutprov i sfi, fördelat på kurs, delprov och kön.
Uppgifter på läns- och kommunnivå	
	Se databasen Jämförelsetal ( <a href="http://www.jmfital.artisan.se">www.jmfital.artisan.se</a> )