

Gymnasieskolans kursprov vårterminen 1997

Resultatredovisning till skolorna

Skolverket

Beställningsadress: Liber Distribution
Publikationstjänst
162 89 Stockholm
Telefon 08-690 95 76
Telefax 08-690 95 50
e-post skolverket.lds@liber.se

Beställningsnummer: 97:330

Skolverkets diarienummer: 97:475
ISBN 91-88373-55-X
Tryck: Spånga Tryckeri AB
Utgiven av Skolverket, 106 20 Stockholm

Förord

Syftet med denna resultatredovisning är att ge lärare och skolledare en snabb och översiktlig bild av resultaten på de olika kursproven i gymnasieskolan vårterminen 1997. De aktuella kursproven gällde Svenska B, Matematik A, D, E, Engelska A, B, B-Franska B samt B-Tyska B.

Sammanställningen bygger på resultat från ett urval av skolor. Bortfallet är omfattande och resultaten måste därför tolkas med försiktighet. Trots det ger materialet en bild av starka och svaga sidor hos svenska gymnasieelever och kan användas som ett jämförelsematerial för lärarens eller skolans utvärdering av den egna undervisningen.

Skolverket har samlat in data och gjort sammanställningen tillsammans med de universitetsinstitutioner som konstruerar proven. Institutionen för nordiska språk / FUMS vid Uppsala universitet ansvarar för kapitlet om svenska. Enheten för pedagogiska mätningar vid Umeå universitet ansvarar för avsnittet om proven i matematik. Avdelningen för språkpedagogik vid Göteborgs universitet ansvarar för delen om främmande språk.

Marika Wenemark, Skolverkets uppföljningsavdelning, och Anders Auer, Skolverkets utvärderingsavdelning, har sammanställt rapporten.

Stockholm i november 1997

Sten Pettersson
Ansvarig för utvärderingsprogrammet

Marika Wenemark
Projektledare

Innehållsförteckning

1	Inledning.....	4
2	Kursprovet i Svenska B.....	9
3	Kursproven i matematik.....	15
	3.1 Matematik A	
	3.2 Matematik D	
	3.3 Matematik E	
4	Kursproven i främmande språk.....	27
	4.1 Engelska A	
	4.2 Engelska B	
	4.3 B-Franska B	
	4.4 B-Tyska B	

Inledning

Skolverket fick 1994 regeringens uppdrag att utveckla ett nationellt provsystem. Inom ramen för detta har kursprov i svenska, matematik och engelska erbjudits skolorna. Sedan vårterminen 1996 erbjuds också material från provbank i franska och tyska. Syftet med kursproven är att ge lärare stöd vid betygssättning i slutet av kursen och därmed vara ett hjälpmedel för att bedömningsgrunderna ska bli så enhetliga som möjligt över landet.

I denna sammanställning redovisas resultaten för en ny typ av insamlingar som startade vårterminen 1997. Av detta inledande kapitel framgår hur insamlingen gick till, hur många skolor och elever som deltog i proven samt vilka brister som finns i datamaterialet. I efterföljande kapitel finns resultatsammanställningar från de olika kursproven.

Hur kan resultaten användas?

Sammanställningen skall kunna användas som ett resultatmått i en allmän utvärdering av skolan gentemot de mål som uppställts för verksamheten. Avsikten har också varit att ge underlag för jämförelser mellan lärares egna resultat och ett riksrepresentativt urval. Underlaget kommer förhoppningsvis att ge anledning till reflektion om den undervisning som bedrivs i de olika kurserna, såväl vid den lokala skolan som i landet som helhet.

Bortfallet är i storleksordningen 30-40 procent (se sid 5) vilket gör att resultaten måste tolkas med försiktighet. Uppgifter om t ex andelen elever med ett visst betyg kan naturligtvis påverkas om frånvarande elever är speciellt bra eller speciellt dåliga jämfört med de elever som deltagit i provet. Dessa andelar ska därför ses som grova uppskattningar av verkligheten. Skillnader i resultat mellan olika program eller mellan kvinnor och män påverkas förmodligen inte i lika hög utsträckning av bortfallet. Jämförelser av elevernas starka och svaga sidor på olika provdelar (eller uppgifter) inom ett prov borde inte heller påverkas av bortfallet.

Insamlingsmetoden

Våren 1997 införde Skolverket tillsammans med de universitetsinstitutioner som konstruerar kursproven nya rutiner för insamling av resultat från gymnasieskolans kursprov. Eftersom proven inte är obligatoriska, var det med de tidigare insamlingarna svårt att få en bild av hur många elever och skolor som deltog. Det var också svårt att veta om de resultat som rapporterades in var representativa för alla elever. Syftet med de nya insamlingsformerna är att få bättre information om provens användning och resultat. Förhoppningen är också att lärarnas totala arbetsinsats med resultatredovisningen minskas eftersom endast en sjättedel av skolorna behöver rapportera in resultat en viss termin.

Materialet som samlats in kommer att användas i olika utvärderingar av svensk skola men är också ett viktigt underlag för universitetsinstitutionernas arbete med provens utveckling och för forskning.

Ett slumpmässigt urval om 101 gymnasieskolor med minst ett nationellt program och 40 komvuxenheter drogs från skolregistret. Rektorn vid skolorna fick en blankett där alla undervisningsgrupper som avslutade kurserna (Svenska B, Matematik A, D och E, Engelska A och B, B-Franska B och B-Tyska B) under perioden april - juni 1997 skulle redovisas. För varje undervisningsgrupp skulle även anges om gruppen avsågs delta i kursprovet eller inte. Lärarna rapporterade sedan in resultat för alla undervisningsgrupper som deltog i provet på särskilda resultatblanketter. I de fall resultat inte kom in fick rektorn en eller flera påminnelser per brev eller telefon.

En ny insamling har redan påbörjats för höstterminens prov med i stort sett samma rutiner som för vårterminens insamling. Synpunkter från lärare och rektorer har lett till en del justeringar som förhoppningsvis kommer att underlätta inrapporteringen och minska bortfallet.

I vilken utsträckning används kursproven?

Resultatet från blanketten till rektorerna sammanställdes för att se hur stor andel av eleverna som skulle delta i kursproven (tabell 1 och 2). Vid en kontroll upptäcktes att elever på det individuella programmet ofta saknades i inrapporteringarna, varför dessa elever inte kan redovisas som en egen grupp utan förs till gruppen övriga.

Tabell 1. Antal elever i urvalet som avslutade kursen under perioden april - juni 1997 och andel (%) som uppgavs skulle delta i kursprovet, per kurs.

Kursprov	Gymnasieskolan		Gymnasial vuxenutbildning	
	Antal elever	Andel (%)	Antal elever	Andel (%)
Svenska B	12 846	84	1 428	82
Matematik A	12 720	89	896	83
Matematik D	2 685	91	388	70
Matematik E	2 063	90	540	74
Engelska A	9 286	96	1 127	80
Engelska B	9 240	100	1 340	81
B-Franska B	1 247	88	16	*
B-Tyska B	4 110	92	8	*
Totalt	54 198	91	5 743	80

*Resultat redovisas ej för grupper under 100 elever

Som framgår av tabell 1 och 2 var det planerade deltagandet i de olika kursproven bland de som avslutade kurserna under perioden april - juni 1997, ungefär 91 procent för eleverna i gymnasieskolan och 80 procent för eleverna i gymnasial vuxenutbildning. Studerande på Barn-och fritidsprogrammet, Naturvetenskapliga programmet, Omvårdnadsprogrammet, Estetiska programmet och Samhällsvetenskapliga programmet verkar delta i kursproven i större utsträckning än studerande på andra program.

Tabell 2. Antal elever¹ i urvalet som avslutade kurserna² under perioden april - juni 1997 och andel (%) som uppgavs skulle delta i kursprovet, per program.

Program	Förkortning	Antal elever	Andel (%)
Barn- och fritid	BF	2 966	97
Bygg	BP	1 022	86
El	EC	1 883	82
Energi	EN	257	90
Estetiska	ES	1 564	94
Fordon	FP	1 783	84
Handels- och adm.	HP	3 399	88
Hotell- och rest.	HR	1 208	80
Hantverk	HV	514	79
Industri	IP	1 303	86
Livsmedel	LP	493	76
Medie	MP	1 129	81
Naturbruk	NP	280	63
Naturvetenskap	NV	15 354	95
Omvårdnad	OP	1 797	95
Samhällsvetenskap	SP	17 710	93
Specialutformat	SM	631	95
Övriga (inkl. IV)	ÖVR	709	92
Gymnasieskolan totalt		54 198	91

¹ Om samma elev deltar i två av kurserna, t ex Svenska B och B-Tyska B, räknas det som två elever

² Kurserna Svenska B, Matematik A, D, E, Engelska A, B, B-Franska B, B-Tyska B

En korrigerad total för alla elever blir rättvisare

Eftersom skolorna lägger upp sina kurser på olika sätt kan sammansättningen av elever vad gäller programtillhörighet mm skilja sig åt mellan höst- och vårterminen. Om det t ex till största delen är elever på det Naturvetenskapliga programmet som deltar, säger det inte mycket om resultaten för alla elever. För att kunna ge en rättvisare bild av hur det gick för alla elever i de obligatoriska kurserna (Matematik A, Engelska A och Svenska B), ”vägs” resultaten för dessa kurser efter hur många elever som går på programmet totalt i Sverige. Man kan säga att den ”vägda totalen” är en uppskattning av hur alla gymnasieelever i Sverige klarade sig på provet. Den ”ovägda totalen” är resultatet för alla elever i urvalet som genomförde provet.

Bortfall och resultatens representativitet

Det totala bortfallet för vårterminens insamling är i storleksordningen 30 - 40 %, vilket är förhållandevis stort. Med ett så stort bortfall måste resultaten tolkas med mycket stor försiktighet. Om eleverna i bortfallet har andra egenskaper än eleverna i urvalet, t ex om andelen icke godkända i ett ämne är väsentligt högre i bortfallet än i det urval som resultaten är baserade på, har bortfallet en snedvridande effekt på resultaten. Resultaten är då inte representativa för alla elever i landet.

Bortfallet kan delas upp i tre slag: användningsbortfall, inskickningsbortfall och elevbortfall (tabell 3).

Med *användningsbortfall* menas undervisningsgrupper som inte deltog i proven även om de avslutade kursen i april - juni 1997 och därmed tillhör urvalet. Eftersom proven är frivilliga är detta egentligen inte ett bortfall, men när det gäller resultatens representativitet är dessa undervisningsgrupper att betrakta som ett bortfall. Om det är så, att förhållandevis lågpresterande undervisningsgrupper inte deltog i proven i samma omfattning som andra grupper, kommer resultaten att bli bättre än om hela populationen deltagit. Det kan också vara så att proven anses vara för lätta för mycket duktiga elever och därför inte genomfördes. I sådana fall blir resultaten sämre än om alla deltagit. Användningsbortfallet för samtliga kursprov är i genomsnitt ungefär tio procent.

Inskickningsbortfallet består av undervisningsgrupper som tillhör urvalet och deltog i provet, men vars resultat inte rapporterades in. Om orsaken till detta bortfall var tidsbrist eller glömska och inte berodde på elevernas resultat på provet behöver detta bortfall inte ha någon snedvridande effekt på resultaten. Inskickningsbortfallet för samtliga kursprov är i genomsnitt ungefär 25 procent.

Elevbortfallet består av enstaka elever som inte var närvarande vid provtillfällena. Om lågpresterande elever hade en större tendens att vara frånvarande vid provtillfället, kommer elevbortfallet att ha en snedvridande effekt på resultaten som då blir överskattade. Elevbortfallet ligger genomgående för alla kursprov på ungefär fem procent.

Det totala bortfallet är inte lika med summan av de tre bortfallen i tabellen. Det beror på att de olika bortfallen beräknas på olika delpopulationer. Användningsbortfallet beräknas ju på de undervisningsgrupper som avslutar kurserna medan inskickningsbortfallet beräknas på de grupper som deltog i provet och skulle ha skickats in.

Beräkningarna av bortfallet bygger på den blankett där skolorna uppgav vilka undervisningsgrupper som avslutade de aktuella kurserna samt om de planerades delta i kursprovet eller inte. Det kan dessutom finnas undervisningsgrupper som avslutar kurser vid tidpunkter då inga kursprov ges. För de kurser som är obligatoriska för samtliga nationella program (Matematik A, Svenska B och Engelska A), kan bortfallet dessutom beräknas genom en uppskattning av hur många elever som kan förväntas ha avslutat respektive kurs vårterminen 1997. Dessa beräkningar har använts som en kvalitetssäkring av de redovisade bortfallen och ger ungefär samma resultat.

Tabell 3. Bortfall i procent (%) för elever i gymnasieskolans nationella prov per kursprov.

Kursprov	Totalt bortfall	Användnings- bortfall	Inskicknings- bortfall	Elevbortfall
Svenska B	45	16	31	5
Matematik A	31	11	18	6
Matematik D	31	9	21	4
Matematik E	46	10	37	6
Engelska A	25	4	19	4
Engelska B	26	0	23	4
B-Franska B	34	12	20	5
B-Tyska B	29	8	18	6

Av det totala bortfallet utgör användningsbortfallet ungefär 30 procent, inskickningsbortfallet ungefär 60 procent och elevbortfallet ungefär 10 procent. Den största delen av bortfallet beror alltså på att elevresultat inte har skickats in. Av tabellen framgår att Svenska B har ett totalt bortfall på hela 45 procent. Anledningen till det stora bortfallet är ett relativt högt användningsbortfall, dvs att provet inte genomfördes. För Matematik E är det i stället ett högt inskickningsbortfall som gör det totala bortfallet högre än för övriga kursprov. För den gymnasiala vuxenutbildningen och det individuella programmet är bortfallet genomgående högre än för gymnasieskolan och är dessutom svårare att uppskatta.

Eftersom resultaten baseras på ett urval av skolor och inte på resultat från alla elever finns det dessutom en statistisk osäkerhet i resultaten. För grupper på mellan 100 och 1 000 elever ligger den statistiska felmarginalen på mellan tre och tio procent - ju mindre grupp desto större fel.

Det går inte att med säkerhet säga om bortfallet har en snedvridande effekt eller inte, men eftersom bortfallet är så pass stort kan även relativt små skillnader i bortfallets egenskaper ha en stor inverkan på resultaten. Resultaten bör därför tolkas med mycket stor försiktighet trots att resultaten kan antas vara representativa med avseende på programtillhörighet (förutom IV) och kön. Eftersom inskickningsbortfallet är en förhållandevis stor del av det totala bortfallet skulle kvaliteten i data förbättras avsevärt om detta minskade.

Mer information om insamlingen och bortfallet finns tillgänglig på Skolverket.

2 Kursprovet i svenska

**Institutionen för nordiska språk / FUMS
UPPSALA UNIVERSITET**

Det nationella kursprovet i svenska, kurs B, innehåller en breddningsdel och en tidsbunden del. I breddningsdelen får eleverna stifta bekantskap med texter och bilder som hör till ett visst tema. Texterna bearbetas enskilt och i grupp och varje elev framför en muntlig presentation av ett fritt valt ämne inom temat inför en större eller mindre grupp. Den tidsbundna delen är ett skriftligt prov med två delar där källmaterialet är temats texter. I den tidsbundna delens A-del skriver eleverna en kortare text och i B-delen väljer eleverna en av tio lite längre skrivuppgifter av varierande art.

De resultat som här presenteras bygger på uppgifter från 7 770 elever. Av dessa har 6 992 fullgjort provets A-uppgift och 7 756 B-uppgiften. I breddningsdelen har 3 570 elever deltagit. Det totala bortfallet i redovisningen är ungefär 45 procent, varför alla resultat måste tolkas med stor försiktighet. Insamlingsförfarande och bortfall finns mer utförligt beskrivna i det inledande kapitlet.

I den nedanstående kortfattade sammanställningen ges först uppgifter om betygsutfallet beträffande provets A-del. Eftersom eleverna vad gäller B-delen har kunnat välja mellan flera olika deluppgifter redovisas först valet av B-uppgift. Därefter presenteras resultat för B-delen. Några uppgifter rörande breddningsdelen redovisas däremot inte.

Resultat från A-delen

I tabell 4 visas betygsfördelningen på deluppgift A i provet, uppdelat på olika program. Som framgår är i stort sett på samtliga program G det vanligaste betyget. En förhållandevis stor andel elever med betyget IG finns på Industriprogrammet, Elprogrammet, Byggprogrammet och Fordonsprogrammet. Höga andelar VG uppvisar Naturvetenskapliga programmet, Komvux, Medieprogrammet och Samhällsvetenskapliga programmet. Det kan emellertid påpekas att uppgiften allmänt sett tycks ha lösts tämligen väl; endast för två program har mer än en femtedel av eleverna underkänts. Med värden som vägts efter andelen elever på respektive program fick totalt sett 11 % av eleverna IG, 58% G och 31% VG på uppgiften. MVG ges ej på deluppgift A.

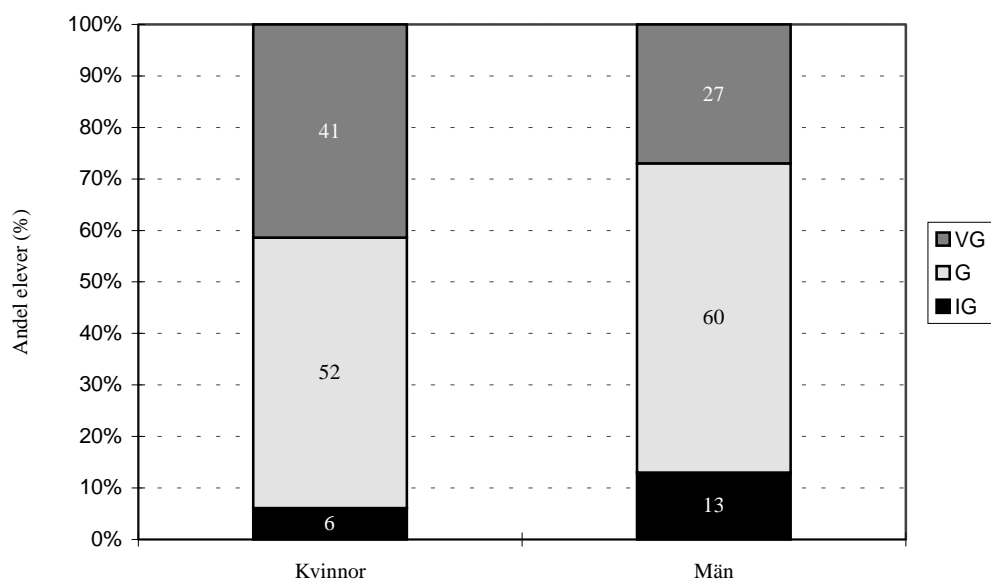
I tabell 4 visas även de ovägda totalvärdena. Som framgår är skillnaderna mellan vägda och ovägda värden liten, vilket kan tolkas som att programsammansättningen för de elever vars resultat rapporterats in stämmer väl överens med programsammansättningen för alla gymnasieelever i landet.

Tabell 4. Betygsfördelningar Svenska B, uppgift A, uppdelat efter program.

Program	Andel (%) elever med betyget			Antal elever
	IG	G	VG	
Barn- och fritid	15	59	26	390
Bygg	20	70	10	123
El	21	63	15	290
Energi	*	*	*	45
Estetiska	11	58	31	208
Fordon	19	74	6	252
Handels- och adm.	14	76	10	320
Hotell- och rest.	12	68	20	169
Hantverk	*	*	*	58
Industri	33	60	7	129
Livsmedel	*	*	*	53
Medie	13	46	41	168
Naturbruk	*	*	*	22
Naturvetenskap	5	44	51	1 376
Omvårdnad	11	73	16	277
Samhällsvetenskap	6	55	38	2 227
Nationella program (ovägt)	10	57	33	6 107
Nationella program (vägt)	11	58	31	6 107
Övriga	11	43	46	146
Komvux	8	49	43	739

* Resultat redovisas ej för grupper under 100 elever

Skillnader vad gäller kön visas i figur 1. Kvinnorna har som framgår en lägre andel IG (6 % mot 13 %) och G (52 % mot 62 %) än männen, samt en större andel VG (41 % mot 27 %). Resultatet är inte förvånande, eftersom andra undersökningar visar att kvinnor generellt sett även har bättre betyg i svenska än män.



Figur 1. Betygsfördelningar (ovägda) Svenska B, uppgift A, uppdelat per kön.

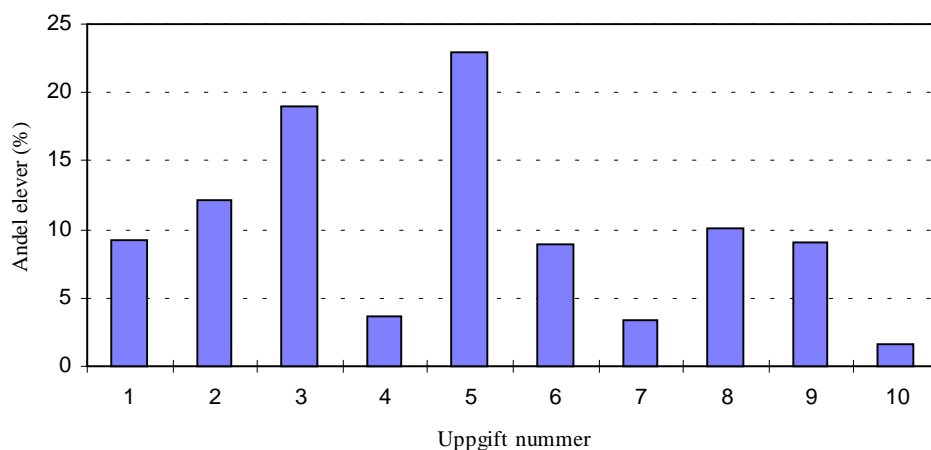
Sambandet mellan betyget för A-uppgiften och kursbetygen är genomgående god vad gäller språkbetyget: huvuddelen (81 %) av de elever som fått det preliminära betyget G har också fått G på A-uppgiften. För litteraturbetyget är sambandet fullt naturligt mindre tydligt, speciellt vad gäller kursbetyget IG där inte mindre än sammanlagt 64 % av de elever som preliminärt underkänts fått antingen G eller VG på provdelen.

Val av B-uppgift

I provets B-del fick eleverna välja en av tio olika deluppgifter. Dessa är:

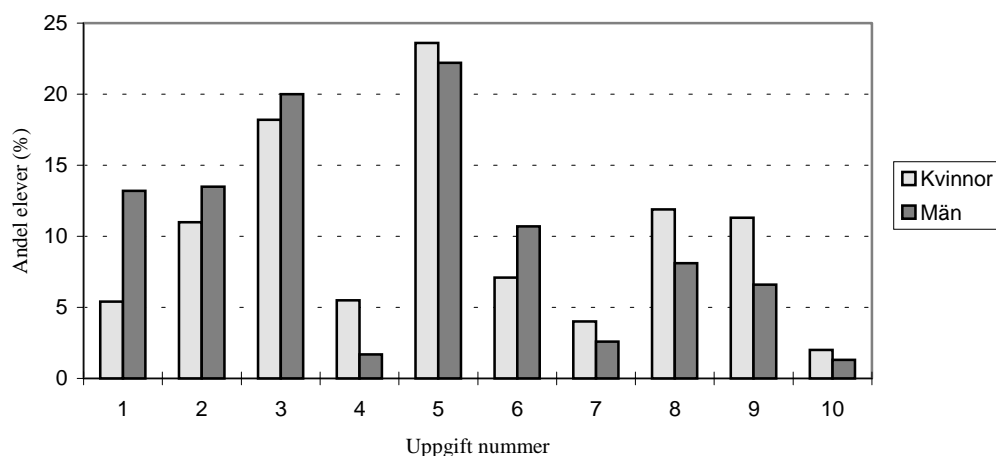
- 1 Arbetslöshet är ett val
- 2 A-kassa, socialbidrag eller arbete – ett val?
- 3 Att fuska eller inte fuska – manus till ett tal
- 4 Dikter om kärlek och pengar
- 5 Husdjur – hur ska jag välja?
- 6 Makt, mygel och moral
- 7 Ungdomars val och värderingar
- 8 Och jag missade! Visst gjorde jag? – novell
- 9 Personligt ansvar.
- 10 Juryen vil nå trekke seg tilbake – novellanalys

Figur 2 visar valet av B-uppgift. Den klart populäraste uppgiften var nr 5 *Husdjur – hur ska jag välja?* (23 %) och på andra plats kom nr 3 *Att fuska eller inte fuska – manus till ett tal* (19 %). De minst ofta valda är nr 4 *Dikter om kärlek och pengar* (4 %), nr 7 *Ungdomars val och värderingar* (3 %) samt nr 10 *Juryen vil nå trekke seg tilbake – novellanalys* (2 %). Gemensamt för de mest populära B-uppgifterna är att de leder till texter som riktar sig direkt till mottagaren och att de inte kräver omfattande användning av texthäftet. Av de minst populära uppgifterna bygger alltså två på analys av skönlitteratur. Uppgift nr 7 är en i provsammenhang helt ny typ av uppgift, nämligen att producera informationsmaterial, i detta fall riktat till andra ungdomar i samband med en konferens.



Figur 2. Andel elever (%) som valt respektive B-uppgift, Svenska B.

I figur 3 visas valet av B-uppgift uppdelat efter kön. För vissa uppgifter föreligger klara skillnader: uppgift 1 *Arbetslöshet är ett val* och 6 *Makt, mygel och moral* framstår som tydliga mansuppgifter medan det omvända gäller för uppgifterna 4 *Dikter om kärlek och pengar*, 8 *Och jag missade! Visst gjorde jag – novell* och 9 *Personligt ansvar*. Alla uppgifter är alltså inte könsneutrala. Män tycks föredra samhällsdebatterande ämnen, medan kvinnor oftare väljer ämnen av litterär och personlig art. Den mest valda uppgiften, nr 5, valdes dock av ungefär lika många män som kvinnor.



Figur 3. Andel elever (%) som valt respektive B-uppgift, Svenska B, uppdelat efter kön.

Resultat från B-delen

I tabell 5 visas betygsfördelningen för deluppgift B. Höga andelar IG uppvisar framför allt Byggprogrammet, Industriprogrammet och Fordonsprogrammet. Det vanligaste betyget är genomgående G; endast Naturvetenskapliga programmet har här en relativt sett liten andel (33 %). Hög andel VG uppvisar elever på Naturvetenskapliga programmet, Komvux, Medieprogrammet, Samhällsvetenskapliga programmet och Estetiska programmet. Också MVG förekommer mest inom dessa program. Liksom är fallet med uppgift A har alltså uppgift B klarats bättre av elever på mer teoretiskt inriktade program och på Komvux. Andelen underkända elever är allmänt ganska liten; för två program överstiger den 20 % och totalt har 9 % fått betyget IG. Det högsta betyget är sparsamt förekommande; totalt har 6 % av eleverna fått MVG.

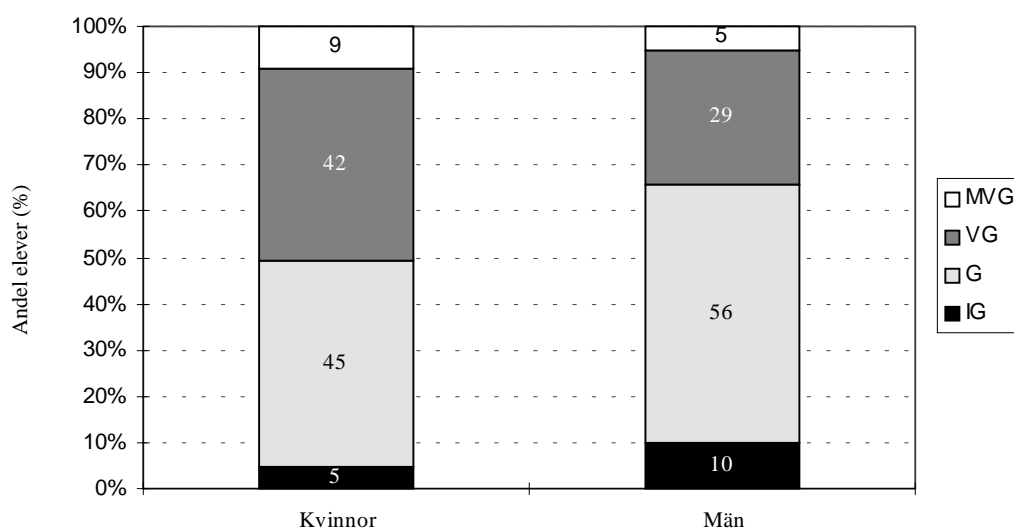
Det bör i detta sammanhang observeras att betygsskalan varierar på de olika uppgifter eleverna kunnat välja mellan inom provets B-del; betyget MVG kan inte ges för uppgifterna 1 och 5. För de uppgifter där skalan är IG – VG är andelen IG 11 %, G 67 % och VG 22 %. Den relativt höga andelen IG för dessa uppgifter förklaras av att uppgifterna ofta väljs av elever som inte tror sig ha chans att få betyget MVG. För de uppgifter där MVG ingår i skalan är andelarna IG 5 %, G 42 %, VG 42 % och MVG 10 %. Den totalt sett relativt låga andelen MVG förklaras alltså delvis av att även duktiga elever med chans till bra betyg ibland valt uppgifter där detta betyg ej kan ges.

Tabell 5. Betygsfördelningar Svenska B, uppgift B, uppdelat efter program.

Program	Andel (%) elever med betyget				Antal elever
	IG	G	VG	MVG	
Barn- och fritid	12	63	24	1	468
Bygg	28	62	10	0	125
El	9	72	18	0	293
Energi	*	*	*	*	48
Estetiska	4	49	39	7	228
Fordon	20	71	10	0	263
Handels- och adm.	13	72	15	0	396
Hotell- och rest.	10	65	25	1	168
Hantverk	*	*	*	*	58
Industri	26	69	5	1	148
Livsmedel	*	*	*	*	53
Medie	6	49	43	2	166
Naturbruk	*	*	*	*	30
Naturvetenskap	3	33	50	14	1 504
Omvårdnad	14	69	16	1	301
Samhällsvetenskap	5	47	40	8	2 492
Nationella program (ovägt)	8	51	35	7	6 741
Nationella program (vägt)	9	53	33	6	6 741
Övriga	3	42	38	16	201
Komvux	4	45	44	6	814

* Resultat redovisas ej för grupper under 100 elever

Beträffande den könsmässiga variationen kan man i figur 4 se att kvinnorna genomgående har klarat sig bättre: de har lägre andel IG (5 mot 10 %) och högre andelar VG och MVG (42 respektive 9 % mot 29 och 5 %).



Figur 4. Betygsfördelningar (ovägda) Svenska B, uppgift B, uppdelat per kön.

Könsskillnaden är större på B-uppgiften än på A-uppgiften. Eleverna väljer uppgift strategiskt på så sätt att det är betydligt vanligare bland elever med preliminärbetyg VG eller MVG att välja en uppgift med bedömningsskalan IG-MVG. Bland kvinnor och män med samma preliminära betyg är det generellt något fler män som väljer uppgifterna som kan ge MVG. Kanske beror det på att kvinnorna valde den populäraste uppgiften om husdjur trots att de missade chansen till det högsta betyget. Trots detta har alltså kvinnorna betydligt bättre resultat än männen.

För språkbetygets del finns det en stor samstämmighet mellan det preliminära betyget på B-kursen och betyget på B-uppgiften. Majoriteten (83 %) av de elever som fått det preliminära betyget G har också fått G på B-uppgiften. På samma sätt som för provets A-del finns det dock också klara avvikelser från mönstret, t.ex. har 27 % av de elever som givits det preliminära kursbetyget IG fått G på B-uppgiften. Återigen är kopplingen beträffande litteraturbetyget mindre tydlig.

Resultat från lärarenkäten

En enkät sändes ut till samtliga lärare som genomförde provet. Nedan följer en kortfattad sammanställning av vissa av svaren på de totalt 385 enkäter som skickats in. En mer utförlig redovisning är för närvarande under utarbetande.

I huvudsak är det positiva åsikter som framkommer om proven. Beträffande de olika skrivuppgifterna svarar en stor majoritet att de är *välvalda* eller *ganska bra*. Andelen för dessa båda svarsalternativ varierar mellan 80 % och 98 %. Också texterna i texthäftet får vanligen positiva omdömen. Vad gäller svårighetsgrad anser bara 2 % dem vara *för lätta* och 3 % *för svåra*, medan 71 % anser dem vara *lagom*. De anses också nästan genomgående vara *välvalda* eller *ganska bra* (dessa båda alternativ har fått svarsandelar mellan 99 % och 80 %). Också den muntliga delen förefaller huvudsakligen ha gått bra att genomföra: 48 % har svarat *ja* på denna fråga medan bara 11 % svarat *nej*.

En stor majoritet av lärarna har angivit att anvisningarna till lärarna inför genomförandet av provet fungerade *bra* (91,2 %), 9 % har kryssat för *någorlunda bra* medan endast en enda valt alternativet *dåligt*. Likaså framkommer positiva reaktioner på underlaget för bedömning: 46 % anger att de haft *stor nytta* av detta, 50 % anger *viss nytta* och bara 1 % *ingen nytta*. Man anser sig också ha haft nytta av provet vid betygssättningen av kurs B: 30 % svarade här *stor nytta*, 65 % *viss nytta* och endast 2 % *ingen nytta*.

3 Kursproven i matematik

Arbetsgruppen för Nationella kursprov i Matematik vid Enheten för pedagogiska mätningar UMEÅ UNIVERSITET

De nationella kursproven i matematik våren 1997 erbjöds för kurserna A, D och E. Provet i kurs D är det första som getts medan A- och E-proven är de femte respektive tredje i ordningen. Kurs A och D har båda en tidsbunden del och en breddningsdel medan E-kursprovet endast består av en tidsbunden del.

För breddningsdelen används provbetyg grundade på ett helhetsomdöme av elevens arbete. För de tidsbundna delarna av proven föreslogs undre poänggränser för betygen Godkänd och Väl Godkänd medan betyget Mycket Väl Godkänd av rent formella skäl inte berördes i det informationsmaterial som åtföljde proven. I rapporteringen används det betyg som läraren valt att sätta på elevens arbete vid provet vilket kan innebära att läraren valt andra poänggränser än de rekommenderade och att läraren ansett att vissa elevprestationer kunnat bedömas med det högsta betyget.

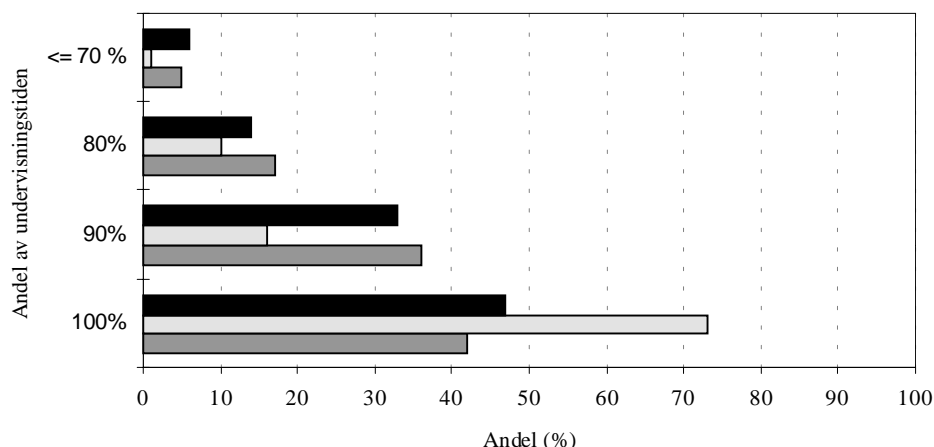
Det totala bortfallet för kurs A och D är ungefär 31 procent och för kurs E 46 procent. Generaliserbarheten av presenterade data kan därför ifrågasättas och den diskussion om bortfall, möjliga systematiska fel etc, som inleder rapporten måste hållas aktuell vid tolkningen av vår resultatsammanställning.

Resultat från lärarenkäten

Alla lärare uppmanades besvara en enkät där synpunkter på proven kunde ges. Frågorna gällde såväl provens innehåll och tillhörande bedömningsanvisningar som provens förläggning i tid etc.

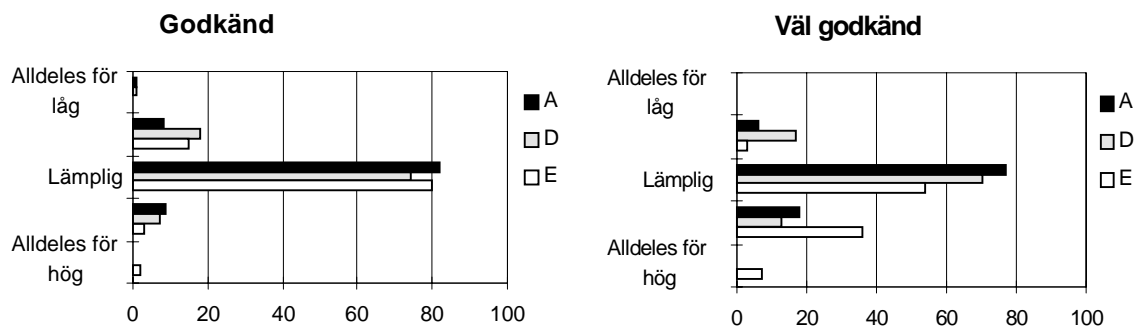
Lärarna fick svara på om de ansåg att fördelningen i provet mellan kursens mål och kriterier var lämplig fördelade. För D och E provet är lärarna klart positiva medan för A-kursen omdömena är något mera skiftande.

För kurs A och E gäller att provperiodens första dag förlagts till den 11 april respektive den 21 april medan kurs D hade sin första provdag den 12 maj 1997. På frågan om hur stor del av den lokalt avsatta undervisningstiden för kursen som hade använts då den tidsbundna delen av provet genomfördes fördelas lärarnas svar enligt följande diagram (figur 5). Som synes har endast i D-kurs 90 % eller mera av den avsatta tiden hunnit utnyttjas för huvuddelen (ca 90 %) av de grupper som deltog medan motsvarande andel för A- och E-kursprovet var betydligt mindre. Dessa data överensstämmer också med en analys om när provets tidsbundna del genomfördes. En mycket stor andel (ca 70%) av eleverna genomförde exempelvis E-provet en vecka eller mera efter första dag i provperioden.



Figur 5. Lärarnas svar (i procent) på enkätfrågan om hur stor del av den lokalt avsatta undervisningstiden som använts för kurserna Matematik A, D och E vid provets genomförande.

I enkäten fanns också frågor de föreslagna kravgränserna. För alla kurser gäller att lärarna i stort tycker att gränserna för betyget Godkänd och Väl godkänd är lämpliga (Se figur 6). Detta gäller också i kurs A för Väl godkänd. För kurs E och även i viss mån för kurs D anser lärarna dock att gränsen för detta betyg legat för högt. Många lärare gick här ifrån de rekommenderade gränserna och använde troligen andra indikationer för att sätta betyget Väl godkänd redan vid en lägre provpoäng.



Figur 6. Lärarnas svar (i procent) på enkätfrågan om kravgränsen för betyget Godkänd och Väl godkänd på tidsbunden del av provet.

3.1 Matematik A

Kursprovet i Matematik A genomfördes av 9 269 elever i urvalet. Av dessa deltog 9 137 elever i den tidsbundna delen och 2 299 elever i breddningsdelen. Av de rapporterade eleverna genomförde endast var fjärde elev både breddningsdelen och den tidsbundna delen.

Resultat från den tidsbundna delen

De föreslagna undre betygsgränserna för den tidsbundna delen var 18 respektive 34 poäng för betygen G och VG. Inga gränser gavs för betyget MVG. Maxpoängen var 52 poäng.

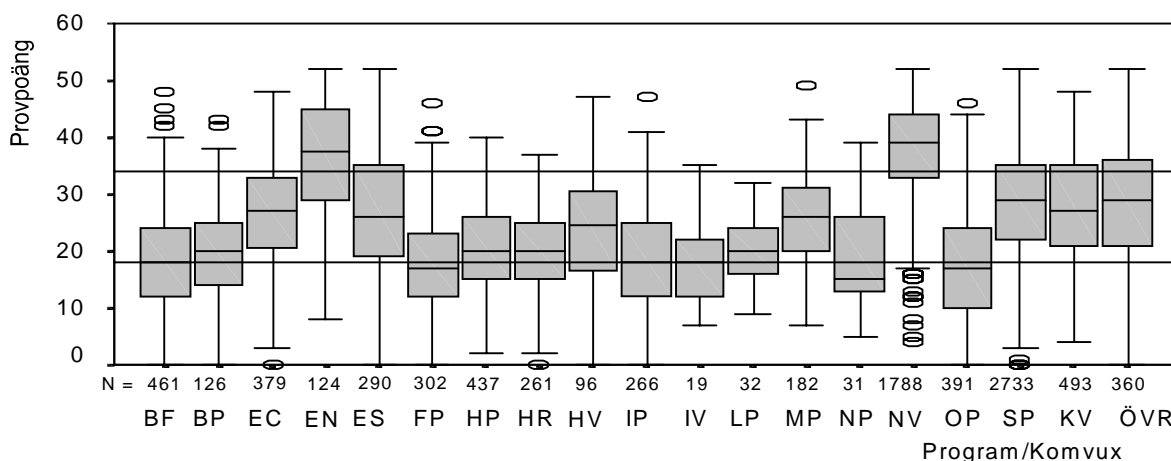
Resultatet i termer av betygsfördelning för tidsbundna delen för olika program visas i tabell 6. För minst sex av programmen är frekvensen med provbetyget Icke godkänd högre än 30 %. Som synes i tabell 6 är det hög grad av överensstämmelse mellan de vägda och ovägda totalvärdena vilket kan tolkas så att urvalet, vad beträffar antal elever i olika program, på ett tillfredsställande sätt speglar fördelningen av elever mellan de olika programmen i hela landet.

Tabell 6. Betygsfördelningar Matematik A, tidsbunden del, uppdelat efter program.

Program	Andel (%) elever med betyget				Antal elever
	IG	G	VG	MVG	
Barn- och fritid	42	50	7	0	460
Bygg	42	52	6	0	126
El	12	64	21	2	377
Energi	7	27	35	31	124
Estetiska	17	55	23	5	303
Fordon	50	44	5	0	311
Handels- och adm.	32	60	7	0	534
Hotell- och rest.	36	59	5	0	260
Hantverk	*	*	*	*	94
Industri	43	48	8	0	256
Livsmedel	*	*	*	*	32
Medie	16	70	13	1	182
Naturbruk	*	*	*	*	31
Naturvetenskap	1	23	59	17	1 730
Omvårdnad	47	47	6	1	394
Samhällsvetenskap	10	56	30	4	3 060
Nationella program (ovägt)	18	48	28	6	8 274
Nationella program (vägt)	20	50	26	4	8 274
Övriga	18	48	30	4	371
Komvux	13	53	30	4	492

* Resultat redovisas ej för grupper under 100 elever

Figur 7 visar poängfördelningarna för elever på de olika programmen och Komvux. Endast prov där läraren inte ändrat eller bytt ut uppgifter finns med i figuren.

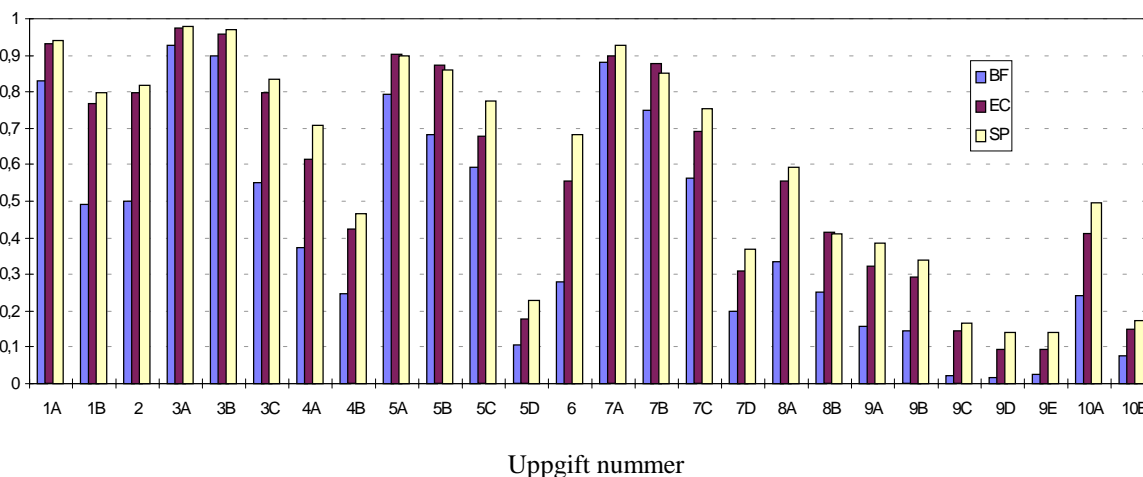


Figur 7. Poängfördelning¹ för Matematik A, tidsbunden del, per program (endast prov där läraren inte ändrat eller bytt ut uppgifter).

Energiprogrammet har få inrapporterade elever men man frestas ändå att kommentera de höga provpoängen för denna grupp. Omvårdnads-, Fordons- och Industriprogrammen tillhör den grupp som poängmässigt presterat sämst på den tidsbundna delen. De av lärarna satta provbetygen följer i stort sett de rekommenderade poänggränserna.

I figur 8 visas för några utvalda program lösningsproportionerna (p-värdena) för de olika uppgifterna i A-provets tidsbundna del. Lösningsproportionerna är andelen som de utdelade poängen utgör av maximalt möjliga totalpoängen på uppgiften. Samhällsvetenskapliga programmet (SP) och Elprogrammet (EC) visar p-värden som mycket nära motsvarar medelvärdet för hela rapporteringsgruppen. Barn- och fritidsprogrammet (BF) representerar de program där proportionen med provbetyget Icke godkänd är som störst.

Lösningsproportion



Figur 8. Lösningsproportioner för uppgifterna i Matematik A, tidsbunden del, för Barn- och fritids- (BF), El- (EC) och Samhällsvetenskapliga programmet (SP).

¹ I låddiagrammet markerar själva lådan första respektive tredje kvartilen (inom vilken 50% av observationerna finns) med medianen markerad med ett vågrätt streck. "Morrhåren" markerar de översta respektive den understa värdena förutom de särskilt markerade enskilda elevresultaten ("utliggarna") som ligger på mer än 1,5 kvartilavstånd från första respektive tredje kvartilen.

Mycket höga värden ($p \geq 0,90$) noteras för uppgiften om kostnader för bilskolelektioner (uppgift 3). Här prövar de inledande deluppgifterna grundläggande färdigheter inom aritmetik där eleverna visar goda kunskaper. Den tredje deluppgiften prövar algebrakunskaper som kanske kan sägas vara mera typiska för krav för betyget Väl godkänd. Värden på lösningsproportionen på över 0,5 för samtliga program får sägas vara oväntat högt. Särskilt låga värden noteras för uppgift 9 som prövar kunskaper om tillväxtfaktor och exponentialfunktioner.

Resultat från breddningsdelen

Breddningsdelen i A-provet innehåller två valbara uppgifter med rubrikerna "Bakning" (Uppgift 1) respektive "Tallek" (Uppgift 2). Som tidigare nämnts genomfördes inte breddningsdelen av mer än 24 % av hela elevgruppen i urvalet. Inga klara slutsatser kan dras om valet är sammankopplat med det program som eleven går på eller med elevens betyg.

Uppgift 1 ("Bakning") valdes av de flesta eleverna (69%). Uppgift 2 ("Tallek") är dock den oftast valda breddningsuppgiften bland elever med MVG som betyg på tidsbunden del. Till skillnad från uppgiften "Bakning" finns det i uppgiften "Tallek" möjligheter till mera formell matematik vilket möjligen fungerar som en utmaning för elever som aspirerar på högre betyg.

Tabell 7. Betygsfördelningar för Matematik A, breddningsdelen, uppdelat efter program.

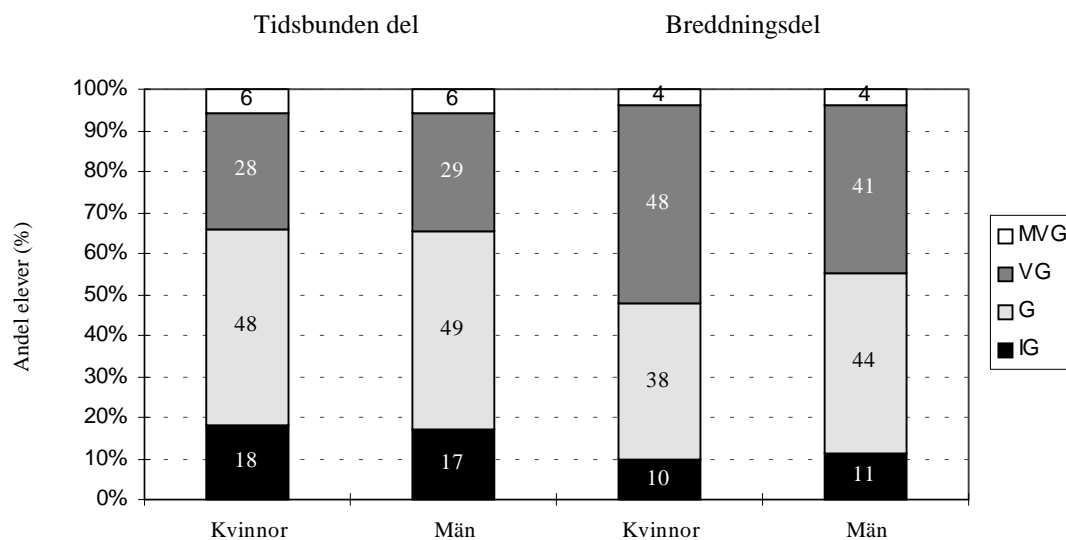
Program	Vald breddningsuppgift (%)		Andel (%) elever med betyget				Antal elever
	1	2	IG	G	VG	MVG	
Handels- och adm.	60	40	20	42	38	1	136
Naturvetenskap	63	37	2	22	67	9	494
Omvårdnad	66	34	30	44	25	1	154
Samhällsvetenskap	70	30	9	40	47	3	885
Övriga nat. program	71	29	11	59	28	2	462
Nationella program (ovägt)	68	32	10	41	45	4	2 131
Övriga	*	*	*	*	*	*	73
Komvux	*	*	*	*	*	*	95

* Resultat redovisas ej för grupper under 100 elever

Det antal elever som genomfört breddningsdelen i de olika programmen är för lågt i de flesta programmen för att någon meningsfull diskussion skall kunna föras om tendenser beträffande vald uppgift och betyg. Hantverks-, Medie- och Omvårdnadsprogrammet är de program där det är vanligast (39 - 53%) att båda delarna av provet genomförs. Utifrån tabell 7 kan också noteras att elever på Naturvetenskapsprogrammet i nästan lika stor utsträckning som elever på övriga program väljer uppgiften "Bakning" med den starkaste verklighetsanknytningen och inte "Tallek" med mera matematiskt innehåll. Dessutom kan generellt sägas att frekvensen IG är betydligt lägre för breddningsdelen än för den tidsbundna delen av provet.

Könsskillnader

På den tidsbundna delen är könsskillnaderna mycket små (figur 9). På breddningsdelen är det en större andel kvinnor som får betyget VG medan det är lika stor andel kvinnor och män som får betyget IG och MVG.



Figur 9. Betygsfördelning (ovägd) för Matematik A, tidsbunden del och breddningsdel, fördelat på kön.

3.2 Matematik D

Kursprovet i Matematik D genomfördes av 1 998 elever i urvalet. Av dessa deltog 1 994 elever i den tidsbundna delen och 365 elever i breddningsdelen. De föreslagna betygsgränserna för den tidsbundna delen var 14 respektive 27 poäng för betygen G och VG. Maxpoäng var 47. Inga gränser gavs för betyget MVG.

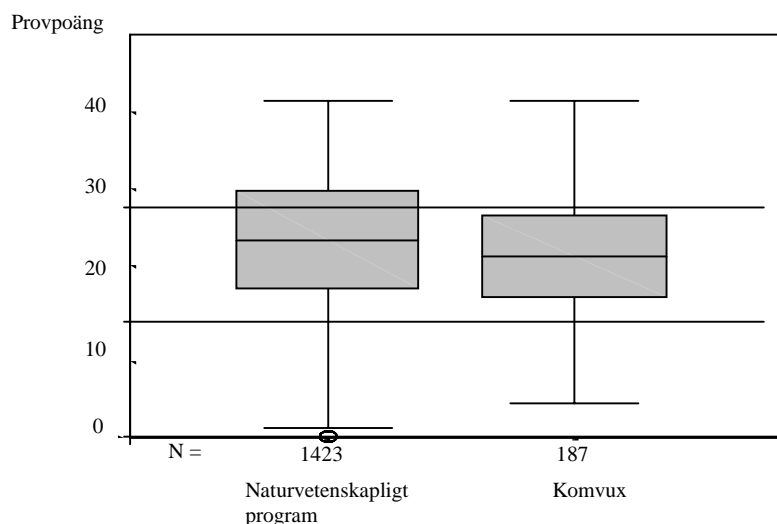
Resultat från den tidsbundna delen

På samma sätt som för kurs A åskådliggörs provresultaten dels i tabell (tabell 8), dels i diagram (figur 8) över hur provpoängen fördelas i de olika deltagande grupperna. Kvinnor verkar få högre provbetyg än män. Detta kommer senare att belysas i det diagram som beskriver lösningsproportionerna för de olika uppgifterna.

Tabell 8. Betygsfördelningar Matematik D, tidsbunden del, uppdelat efter program.

Program	Andel (%) elever med betyget				Antal elever
	IG	G	VG	MVG	
Naturvetenskap	12	41	37	10	1 678
Övriga nationella program	*	*	*	*	96
Nationella program (ovägt)	12	42	37	9	1 774
Övriga	*	*	*	*	31
Komvux	11	53	33	4	189

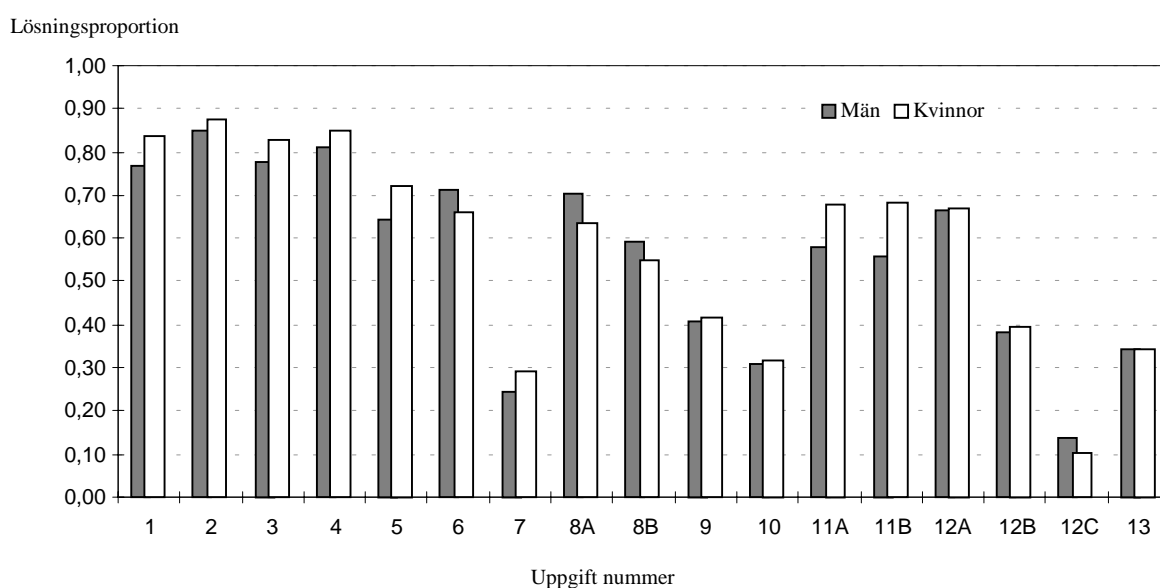
* Resultat redovisas ej för grupper under 100 elever



Figur 10. Poängfördelning för Matematik D, tidsbunden del, för elever på Naturvetenskapliga programmet och Komvux (endast prov där läraren inte ändrat eller bytt ut uppgifter).

Betyget på den tidsbundna delen motsvarar i stort sett de av lärarna satta preliminärbetygen. Gränsen för provbetyget Vål godkänd är något hög i förhållande till vad lärarna förväntar sig att eleverna skall prestera. Ungefär 25 procent av provbetygen Vål Godkänd på den tidsbundna delen har satts för provresultat som ligger under den föreslagna gränsen på 27 poäng.

Rapporteringen av Mycket Vål Godkänd (MVG) innebär speciella problem eftersom det inte är de nationella provens roll att ange de krav som skall vara uppfyllda när det högsta betyget skall sättas. Många lärare använder dock lokalt bestämda krav för provbetyget MVG för de nationella proven. Betyget MVG har utdelats till 160 elever för provresultat i ett intervall för vilka ungefär lika många elever fått provbetyget VG.



Figur 11. Lösningssproportioner för uppgifterna i Matematik D, tidsbunden del, för män och kvinnor på Naturvetenskapsprogrammet (NV).

Diagrammet i figur 11 visar lösningssproportioner (p-värden) för uppgifterna i den tidsbundna delen av D-provet. I de sex första uppgifterna som alla har p-värden på 0,70 - 0,90 provas basala insikter och färdigheter i trigonometri och differential- och integralkalkyl. Man kan möjligen överraskas av de höga p-värdena på uppgift 4 som är en trigonometriuppgift med relativt lång text (om bestämning av avståndet till en ö). Den är den näst lättaste uppgiften på provet för NV-eleverna och har högre p-värde än uppgift 1 där en primitiv funktion skall bestämmas för ett polynom. Av uppgifterna på trigonometri visar sig hantering av enhetscirkeln (uppgift 9) erbjuda de största svårigheterna medan omformning av trigonometriska uttryck (uppgift 11) inte visar sig lika svårt. Deluppgift 12c (om tidpunkten för mörkrets inbrott på en ort) är den uppgift som har lägst p-värde. Den uppgiften innebär krav på förmåga till tolkning av en matematisk modell inom differentialkalkyl och trigonometri.

I diagrammet i figur 11 jämförs också p-värdena för kvinnor och män på Naturvetenskapsprogrammet för var och en av uppgifterna. Den genomgående trenden för detta prov är att kvinnor har något högre p-värden. Kvinnorna har också bättre totalresultat än männen på hela provet. Det är intressant att notera att det finns uppgifter där det omvända gäller. De uppgifter där männen har högre lösningsproportion är uppgifterna 6, 8 och 12c. Varför är det så? Frågeställningen av den typen är intressanta områden för mera omfattande didaktiska undersökningar och här kan vi bara spekulera. Den förstnämnda uppgiften gäller tolkning av en trigonometrisk funktion av typen $y = a \cdot \sin(bx + v) + c$ (besläktad med fysikens kunskapsområden?) medan den andra innehåller en deluppgift av flervalstyp (som enligt vissa forskningsresultat² gynnar pojkar!). Den tredje uppgiften gynnar elever som behärskar sin grafitande räknare vilket möjligen är vanligare bland männen.

Resultat från breddningsdelen

Breddningsdelen av provet genomfördes som tidigare nämnts av 18 % av de elever som deltog i kursprovet. Det innebär att materialet genomgående är för litet för att några säkra slutsatser skall kunna dras. Det finns heller inga belägg för att de elever som genomfört breddningsdelen är representativa för alla elever.

Det mycket låga deltagandet i breddningsdelen bör diskuteras. Åsikter som att kursen är för tidspressad för att rymma några flera provtillfällen än den tidsbundna delen av provet bör ställas mot skäl för att anordna inlärnings- och bedömningssituationer som kursprovets breddningsdel motsvarar.

Tabell 9. Betygsfördelningar Matematik D, breddningsdelen, uppdelat efter program.

Program	Vald breddningsuppgift (%)			Andel (%) elever med betyget				Antal elever
	1	2	3	IG	G	VG	MVG	
Naturvetenskap	81	14	5	3	57	35	4	355
Övriga nat. Program	*	*	*	*	*	*	*	10
Nationella program (ovägt)	80	15	5	3	58	35	4	365
Övriga	-	-	-	-	-	-	-	0
Komvux	-	-	-	-	-	-	-	0

* Resultat redovisas ej för grupper under 100 elever

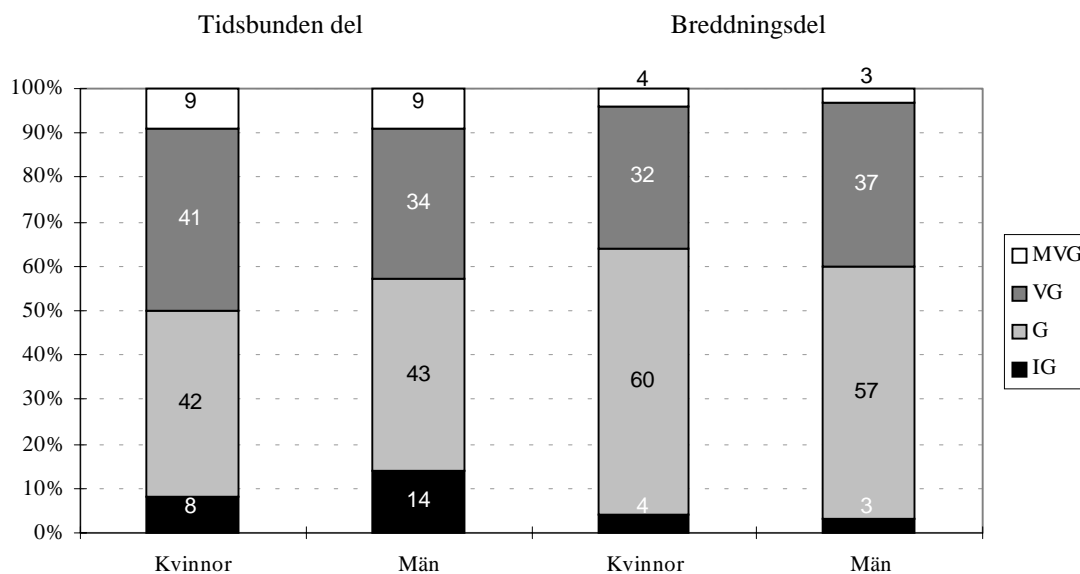
Breddningsuppgifterna var tre till antalet och hade rubrikerna ”Trianglar” (Uppgift 1), ”Crystal growth patterns” (Uppgift 2) och ”Volymbestämning” (Uppgift 3). Uppgift 3 var den klart minst populära uppgiften, och valdes endast av fem procent av eleverna. Uppgift 1 valdes av 80 procent av eleverna och visade sig vara det överlägset mest populära valet.

² Se t.ex. Ramstedt, K. (1996) *Elektriska flickor och mekaniska pojkar*. Akademisk avhandling. Pedagogiska institutionen, Umeå universitet.

Något fler än hälften av eleverna (62 %) får samma betyg på den tidsbundna delen och breddningsdelen. Det är ungefär lika vanligt att eleven får ett högre som att eleven får ett lägre betyg på breddningsdelen jämfört med den tidsbundna delen. Eftersom de två provdelarna har helt olika karaktär är det ganska vanligt att elever som klarar den tidsbundna delen bra presterar sämre på breddningsdelen och vice versa. Tillsammans utgör de två delarna en helhet som ger fler möjligheter för eleverna att få visa sina starka sidor.

Könsskillnader

På den tidsbundna delen är det något större andel kvinnor än män som får betyget VG (figur 12). På breddningsdelen är det tvärtom något mindre andel kvinnor som får betyget VG.



Figur 12. Betygsfördelning Matematik D, tidsbunden del och breddningsdel, fördelat på kön.

3.3 Matematik E

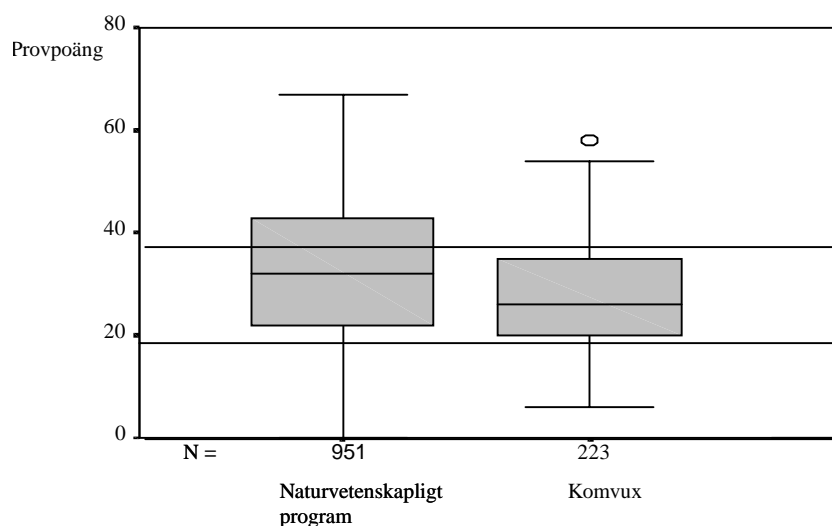
Kursprovet i Matematik E genomfördes av 1 387 elever i urvalet. De föreslagna undre betygsgränserna för den tidsbundna delen var 17 respektive 39 poäng för betygen G och VG. Inga gränser gavs för betyget MVG. Maxpoängen var 69 poäng.

Liksom för de tidigare kurserna presenteras poängfördelningar för E-provet som enligt vad som nämndes inledningsvis endast har en tidsbunden del. Ingen elev i rapporteringsgruppen har maximala 69 poäng. Lärarna anser att den föreslagna gränsen för provbetyget Vål godkänd låg något för högt, både i resultaten och svaren i lärarenkäterna. Lärarna tilldelar elever betyget VG för lägre provpoäng än den kravgräns som angavs i informationsmaterialet till lärarna.

Tabell 10. Betygsfördelningar Matematik E, tidsbunden del, uppdelat efter program

Program	Andel (%) elever med betyget				Antal elever
	% IG	% G	% VG	%MVG	
Naturvetenskap	11	53	29	8	1 038
Övriga nationella program	*	*	*	*	19
Nationella program totalt (ovägt)	11	53	29	8	1057
Övriga	*	*	*	*	23
Komvux	16	64	18	2	307

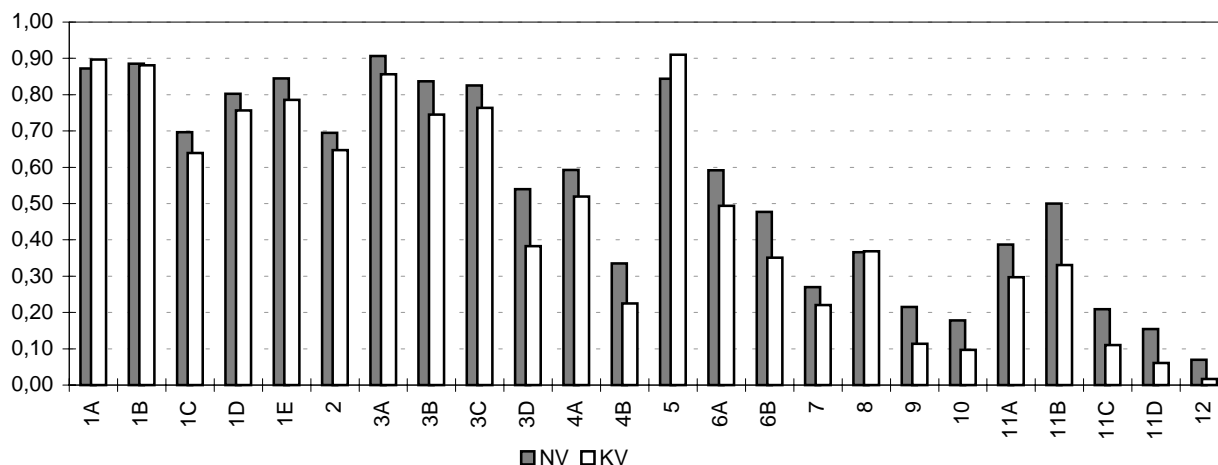
* Resultat redovisas ej för grupper under 100 elever



Figur 13. Poängfördelning Matematik E, tidsbunden del, för elever på Naturvetenskapliga programmet och på Komvux (endast prov där läraren inte ändrat eller bytt ut uppgifter).

Lösningssproportionerna (p-värden) för de olika uppgifterna visas i figur 14. De uppgifter som varit lätta med p-värden i intervallet $>0,70$ är alla uppgifter av den typ som prövar grundläggande insikter i kursens kunskapsområden. Uppgift 1 och 5 tar upp komplexa tal skrivna i olika former och ekvationer med komplexa rötter medan 3 a - c behandlar tolkning av en differentialekvation. Till uppgiftskategorin basala insikter hör också uppgift 2 men den har p-värden som är något lägre än 0,7 vilket möjligen kan förvåna då det handlar om att lösa tre enkla differentialekvationer. Bedömningsanvisningen tillskrev maximalt 3 poäng för godkända partikulärlösningar vilket förmodligen de flesta klarade. Ytterligare 2 poäng gavs för angivande av konstanter vilket förmodligen var en stötesten.

Lösningssproportion

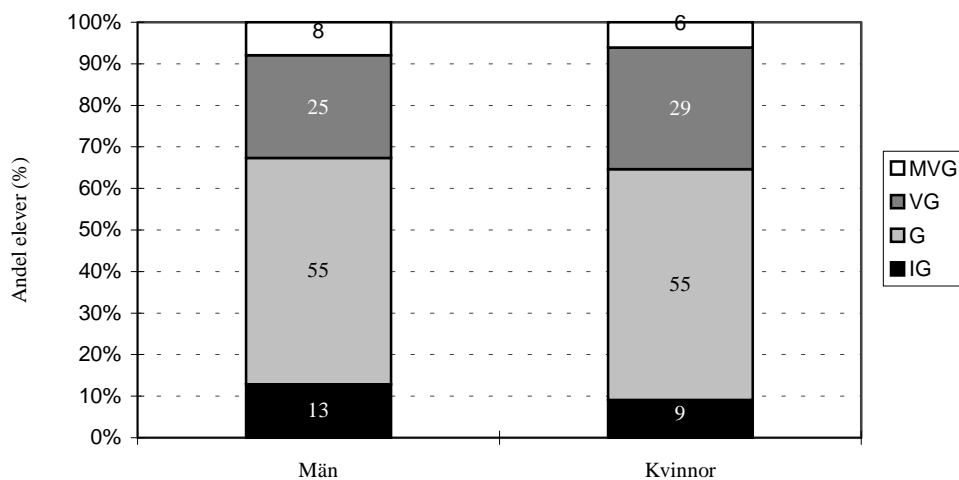


Figur 14. Lösningssproportioner för uppgifterna i Matematik E, tidsbunden del, för Naturvetenskapsprogrammet (NV) och Komvux (KV).

I alla kursproven finns poäng att hämta för flertalet elever även mot slutet av provet. Detta är resultatet av en uttalad policy vid provkonstruktionen. I E-provet finner vi sålunda att uppgift 11 b får p-värdet 0,5 för NV-eleverna. En annan policy som ligger bakom provens konstruktion är att även uppgifter som väntas få mycket låga p-värden skall kunna finnas i proven och då särskilt i E-kursprovet. Uppgift 12 som gällde en uppskattning av en integral representerar denna grupp med p-värdet 0,07 för NV och 0,02 för KV. Det är troligt att antalet ”fullpoängare” på denna uppgift var mycket litet.

Könsskillnader

Det är något mindre andel kvinnor än män som får betyget IG (figur 15). Det är också en större andel kvinnor som bedöms som VG.



Figur 15. Betygsfördelning Matematik E, tidsbunden del, fördelat på kön.

4 Kursproven i främmande språk

Avdelningen för språkpedagogik GÖTEBORGS UNIVERSITET

I främmande språk erbjuds kursprov i engelska, franska och tyska. I engelska ges prov för kurserna Engelska A (110 h) och B (40 h). I franska och tyska är proven avsedda för kurserna B-Franska B resp B-Tyska B (130 h vardera, föregångna av en kurs A på 60 h). I Engelska A och B erbjuds kursprov varje termin, för A-kursen sedan vårterminen 1995 och för B-kursen sedan höstterminen 1995. De prov som redovisas här är sålunda det femte respektive det fjärde i ordningen. I franska och tyska har prov erbjudits skolorna två gånger per år sedan vårterminen 1996. Dessa prov ingår i en provbank som är under uppbyggnad.

Kursproven i språk består av fyra delprov som syftar till att pröva läsförståelse, hörförståelse, fri skriftlig samt muntlig produktion. Vid framtagningen av proven står kursplanens kommunikativa språksyn i förgrunden, dvs språket som ett medel att uttrycka egna åsikter och behov och att förstå andra människors yttranden. Avsikten är att proven skall vara ett stöd för läraren att bedöma elevens kommunikativa förmåga i respektive språk.

4.1 Engelska A

Kursprovet i Engelska A bestod av de fyra delproven: *Reading and Reacting*, *Listening and Reacting*, *Writing* och *Speaking*. I delprovet *Speaking* behövde inte alla elever provas, utan läraren bestämde själv hur många och vilka elever som skulle genomföra provet.

Delprovet *Reading and Reacting* bestod av fyra delar med frågor av såväl flervalskaraktär som med elevproducerade svar. *Listening and Reacting* som avlyssnades från band bestod av två delar, och för alla frågor krävdes elevproducerade svar. Svaren i de två första delproven bedömdes med poäng, 1 eller 0. I delprovet *Writing* skrev eleverna en berättelse enligt givna instruktioner, och i *Speaking* samtalade de en och en eller två och två med läraren, också enligt instruktioner i elevhäftet. Dessa två delprov bedömdes med betyg med stöd av givna bedömningsexempel.

I provmaterialet ingick en lärarenkät, som alla lärare ombads sända in till Avdelningen för språkpedagogik. Lärarenkäten är en viktig del av arbetet med att förbättra och utveckla proven.

Antal rapporterade resultat från resultatinsamlingen omfattar sammanlagt 8 069 elever. Betyg på det fjärde delprovet *Speaking* har redovisats för 1 718 elever, dvs för 21% av totalgruppen, vilket motsvarar förväntningarna då lärarna uppmanas att pröva sex till åtta elever i varje grupp.

För kursprovet Engelska A är det totala bortfallet i urvalet ca 25% (se vidare härom i det inledande kapitlet). På grund av det relativt stora bortfallet måste alla resultat tolkas med försiktighet.

Resultat på alla fyra delproven per program och kön

I tabell 11 och 12 presenteras betygsfördelningarna för de fyra delproven, *Reading and Reacting*, *Listening and Reacting*, *Writing* och *Speaking*, på gymnasieskolans program och Komvux uttryckt i procent. I tabell 11 återfinns resultaten för de två första delproven och i tabell 12 för de båda senare.

Betygen för *Reading and Reacting* och *Listening and Reacting* utgår från de betygsgränser som var fastställda på förhand, och därför saknas uppgifter för MVG på dessa delprov.

Tabell 11. Betygsfördelningarna för Engelska A, delproven *Reading and Reacting* och *Listening and Reacting*, uppdelade på program.

Program	Reading and Reacting				Listening and Reacting			
	Andel elever (%) med betyg			Antal elever	Andel elever (%) med betyg			Antal elever
	IG	G	VG +MVG		IG	G	VG +MVG	
BF	21	56	23	655	16	55	30	651
BP	29	54	17	174	31	51	18	175
EC	12	47	42	344	10	48	41	341
EN	*	*	*	56	*	*	*	56
ES	5	46	49	255	6	35	59	253
FP	21	52	28	311	18	52	30	306
HP	19	48	33	810	15	49	36	785
HR	12	52	36	346	10	45	45	343
HV	*	*	*	33	*	*	*	32
IP	33	48	19	310	33	50	17	308
LP	*	*	*	51	*	*	*	51
MP	4	38	58	252	4	36	59	254
NP	*	*	*	42	*	*	*	41
NV	2	21	78	1285	1	21	77	1284
OP	22	52	26	456	18	44	38	455
SP	3	32	65	1378	2	29	69	1371
Nationella program (ovägt)	12	41	47	6758	10	39	51	6706
Nationella program (vägt)	10	39	51	6758	9	36	55	6706
Övriga	17	50	32	161	17	43	40	161
Komvux	9	46	45	804	11	43	46	778

* Resultat redovisas ej för grupper under 100 elever.

Om man jämför de första två delproven med varandra finner man att *Reading and Reacting* har något lägre andel höga och något högre andel låga betyg.

Skillnaden mellan resultaten för de olika programmen illustrerar den stora spännvidd som finns bland eleverna i Engelska A. De elever som får de högsta betygen återfinns i huvudsak på de studieförberedande programmen NV och SP. På en del program är det förhållandevis få elever som erhåller de högre betygen.

Tabell 12. Betygsfördelningarna för Engelska A, delproven *Writing* och *Speaking*, uppdelade på program.

Program	Writing					Speaking				
	Andel elever (%) med betyg				Antal elever	Andel elever (%) med betyg				Antal elever
	IG	G	VG	MVG		IG	G	VG	MVG	
BF	13	67	19	2	651	8	56	29	6	119
BP	27	63	9	1	174	*	*	*	*	43
EC	14	66	17	3	343	*	*	*	*	95
EN	*	*	*	*	56	*	*	*	*	28
ES	4	50	40	6	251	*	*	*	*	6
FP	34	58	8	0	306	*	*	*	*	42
HP	16	59	23	2	789	8	64	26	2	260
HR	8	67	24	1	343	*	*	*	*	34
HV	*	*	*	*	30	*	*	*	*	22
IP	36	55	9	0	300	21	65	14	0	126
LP	*	*	*	*	50	*	*	*	*	0
MP	3	53	41	3	248	2	40	51	8	128
NP	*	*	*	*	87	*	*	*	*	46
NV	2	33	49	16	1281	0	18	59	24	217
OP	15	62	21	2	448	5	45	49	1	100
SP	4	44	43	10	1370	1	37	48	14	194
Nationella program (ovägt)	11	52	31	6	6727	6	49	38	7	1460
Nationella program (vägt)	10	50	33	7	6727	4	40	45	11	1460
Övriga	15	62	21	2	161	*	*	*	*	77
Komvux	10	53	33	5	786	2	51	41	6	181

* Resultat redovisas ej för grupper under 100 elever.

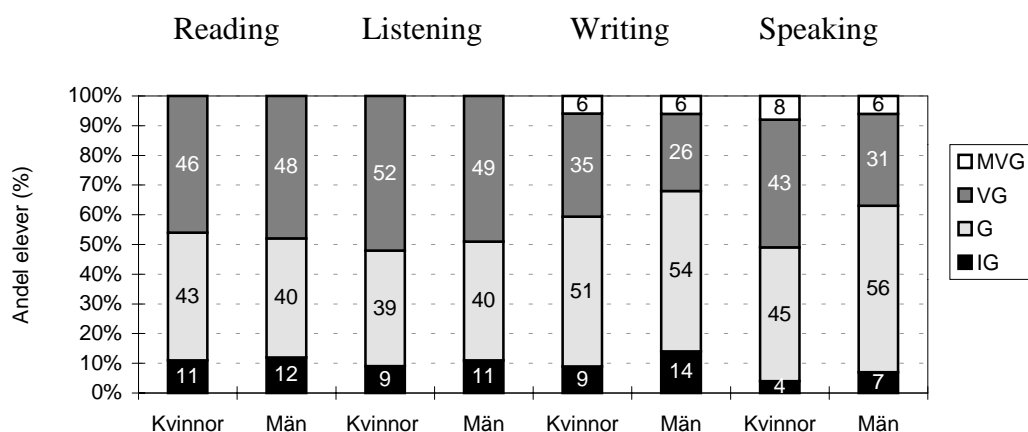
Delprovet *Speaking* är den del av alla fyra som uppvisar den lägsta andelen IG. Detta skulle kunna bero på att lärarna gör ett godtyckligt (ej slumpmässigt) urval av elever, som sedan får göra delprovet. Om dessa elever är relativt högpresterande, är inte resultaten från detta delprov representativa för alla elever som läser kursen. *Writing* är det delprov som har den lägsta andelen höga betyg, och det kan finnas flera förklaringar till att eleverna här blir ”strängare” bedömda. Bedömningsexemplen t ex kanske ställer högre krav. Hur det verkligen förhåller sig, får en mera ingående undersökning visa.

Resultatet för delprovet *Writing* på programnivå överensstämmer ganska väl med vad som gäller för de två första delproven. I *Speaking* är förhållandet ungefär detsamma, med de studieförberedande programmen främst. Här är dock grupperna små, varför inga säkra slutsatser kan dras.

Om man jämför viktade totalvärden med oviktade finner man för alla fyra delproven en något större andel höga betyg för de viktade totalvärdena. Skillnaderna är dock inte stora, vilket tyder på att de i resultatinsamlingen deltagande gymnasieeleverna i stort är representativa för alla elever i hela landet med hänsyn till programtillhörighet.

Det mest påfallande i fråga om resultaten är den ytterst stora variationen mellan mycket låga och mycket höga betyg mellan olika program.

I figur 16 nedan åskådliggörs skillnaden i betygsfördelning mellan kvinnor och män.



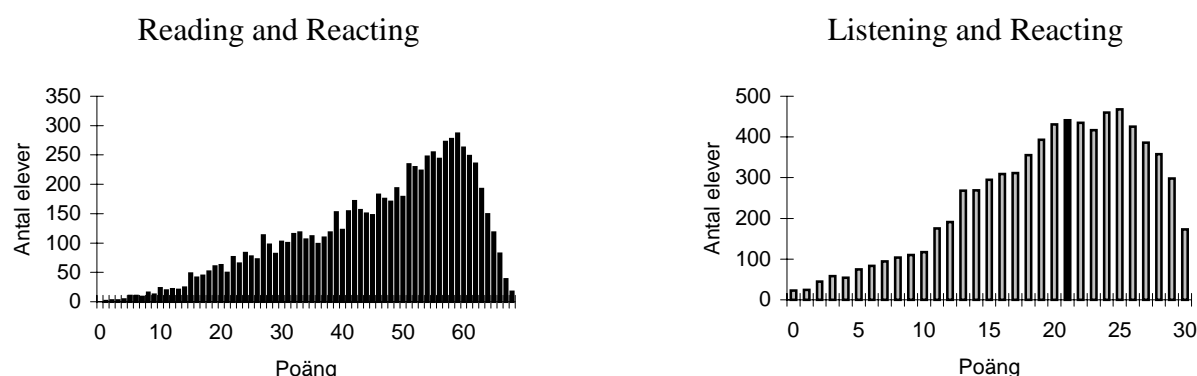
Figur 16. Betygsfördelningarna för Engelska A, delproven *Reading and Reacting*, *Listening and Reacting*, *Writing* samt *Speaking*, uppdelade på kön.

Som synes är skillnaden mellan kvinnor och män på de två första delproven *Reading and Reacting* och *Listening and Reacting* mycket liten. Detta resultat har inte alltid noterats i nationella prov i språk, men det varierade innehållet i använda texter har säkert en viss betydelse i detta prov. För de två senare delproven *Writing* och *Speaking* föreligger däremot tydliga skillnader. I dessa båda produktiva prov bedöms kvinnorna klart högre än männen, vilket också varit fallet vid tidigare provtillfällen. Vi avser att återkomma till frågan om skillnaderna mellan könen i nationella prov i främmande språk i annat sammanhang.

Poängfördelning för delproven *Reading and Reacting* och *Listening and Reacting*

Gränserna för betygen G och VG på delproven *Reading and Reacting* och *Listening and Reacting* anges alltid i bedömningsanvisningarna till provet, vilket innebär att gränserna är kända när provet ges. För delprovet *Reading and Reacting* var gränserna för G och VG 27 respektive 51 poäng. För delprovet *Listening and Reacting* var motsvarande gränser 11 respektive 21 poäng. Arbetet med att bestämma gränserna går så till att provet, när det har färdigställts, föreläggs en grupp erfarna gymnasie- och komvuxlärare. Med ledning av de nationella kursplanerna och betygskriterierna får dessa lämna förslag till gränser. Därefter fastställer provansvariga gränserna, varvid hänsyn tas till kursplan, betygskriterier, lärargruppens förslag samt till olika data från utprovningen av uppgifterna.

I figur 17 visas poängfördelningen inom de båda delproven grafiskt med inlagda gränser för betygen G och VG.



Figur 17. Poängfördelningarna för Engelska A, delproven *Reading and Reacting* och *Listening and Reacting*.

I lärarenkäten (se redovisning nedan) tillfrågades lärarna om de accepterade de givna betygsgränserna. Hela 79% förklarade att gränsernas placering överensstämde med deras uppfattning. Det stora flertalet av dem som inte var nöjda önskade att gränserna i båda delproven såväl för G som för VG skulle ha satts högre.

Lärarenkäten

Samtliga lärare i landet uppmanades att sända in lärarenkäten som medföljde provet. 481 enkäter har kommit in, och utfallet av svaren på dem redovisas kortfattat här.

Lärarna var i stort sett nöjda med alla delprov i Engelska A. Texterna i *Reading and Reacting* och uppgifterna till *Listening and Reacting* ansågs över lag som mycket lämpliga eller lämpliga i relation till målen i kursplanen. Svarsandelarna ”mycket lämplig” och ”lämplig” varierade mellan 97 och 86%. Över lag ansåg lärarna att bedömningsanvisningarna till de båda delproven fungerade bra.

Uppgiften i delprovet *Writing* befanns vara mycket lämplig eller lämplig av 85% av dem som svarat. De bifogade exempeluppsatserna var för 88% av lärarna till god eller tämligen god hjälp vid betygsättningen av de egna elevernas uppsatser.

Speaking-uppgiften hade samma siffror som *Writing*-uppgiften vad gäller lämpligheten (84%), och bifogade inspelade mönstrexempel ansågs av 92% av lärarna ge mycket eller tämligen god hjälp vid bedömningen.

På frågan om kursprovet som helhet har en utformning som ger stöd vid betygsättningen svarade 96% ja. Detta visar att provet väl uppfyller syftet att vara betygsstödjande för lärarna när de avger elevernas slutbetyg på kursen.

Någon sammanställning av alla de kommentarer som givits till frågorna i enkäten kan inte ges i skrivande stund. Lärarnas åsikter är alltid av stor betydelse för provarbetet, både för konstruktionen av uppgifter och för sammanställningen av provet.

4.2 Engelska B

Kursprovet i Engelska B bestod av samma fyra delprov som Engelska A, *Reading and Reacting*, *Listening and Reacting*, *Writing* och *Speaking*. I den s k breddningsdelen *Speaking* prövades eleverna individuellt eller i par, och liksom i Engelska A valde läraren ut hur många elever och vilka elever som skulle prövas i färdigheten tala.

Den första provdelen *Reading and Reacting* omfattade sex delar med frågor. Dessa besvarade eleven antingen genom att välja ett svarsalternativ eller genom att skriva svaret med ett eller flera ord. Det andra delprovet *Listening and Reacting* hade två delar med frågor, och samtliga besvarades av eleverna med egna ord. Svaren i dessa två delprov bedömdes med poäng, 1 eller 0. Delprovet *Writing* omfattade en uppsats, och här fick eleverna två ämnen att välja mellan utifrån givna instruktioner. I det sista delprovet *Speaking* skulle de elever som prövades genomföra tre delar, nämligen att lämna och reagera på information, att övertyga samt att diskutera för- och nackdelar, allt kring ämnet *Tourism*. Dessa båda sista delprov bedömdes med betyg med stöd av givna bedömningsexempel.

Resultaten som rapporterats omfattar sammanlagt 8 185 elever. Från delprovet *Speaking* har resultat redovisats för 1 572 elever, d v s för 19 % av urvalet, vilket motsvarar vad som kan förväntas.

För resultaten i kursprovet Engelska B gäller samma reservationer rörande tolkningen av siffrorna som för Engelska A (se även det inledande kapitlet till resultatredovisningen).

Resultat på alla fyra delproven per program och kön

I tabell 13 och 14 presenteras betygsfördelningarna för gymnasieskolans olika program och Komvux uttryckt i procent. I tabell 13 återfinns resultaten för *Reading and Reacting* och *Listening and Reacting* och i tabell 14 för *Writing* och *Speaking*.

Värdena för *Reading and Reacting* och *Listening and Reacting* utgår från de gränser som var fastställda på förhand, och därför saknas uppgifter för MVG på dessa delprov.

Tabell 13. Betygsfördelningarna för Engelska B, delproven *Reading and Reacting* och *Listening and Reacting*, uppdelade på program.

Program	Reading and Reacting				Listening and Reacting			
	Andel elever (%) med betyg			Antal elever	Andel elever (%) med betyg			Antal elever
	IG	G	VG +MVG		IG	G	VG +MVG	
BF	41	54	5	233	21	49	31	229
ES	31	52	17	481	12	38	50	472
HP	28	55	17	157	10	46	44	156
MP	15	60	24	196	4	36	59	195
NV	9	47	44	2009	3	26	71	1997
OP	40	54	6	102	18	38	44	103
SP	16	55	29	3425	8	34	58	3384
Övriga nationella program	26	64	10	160	12	47	41	160
Nationella program (ovägt)	17	53	30	6763	8	33	59	6696
Övriga	*	*	*	64	*	*	*	61
Komvux	13	60	27	1095	7	33	60	1034

* Resultat redovisas ej för grupper under 100 elever.

En jämförelse av de båda första delproven *Reading and Reacting* och *Listening and Reacting* visar att *Listening and Reacting* har en högre andel höga betyg och en betydligt lägre andel IG.

Om man jämför resultaten från de representerade programmen, finner man att Naturvetenskapsprogrammet är klart bäst i båda delproven, följt av Medieprogrammet (antalet rapporterade resultat är dock lågt), och Samhällsvetenskapsprogrammet.

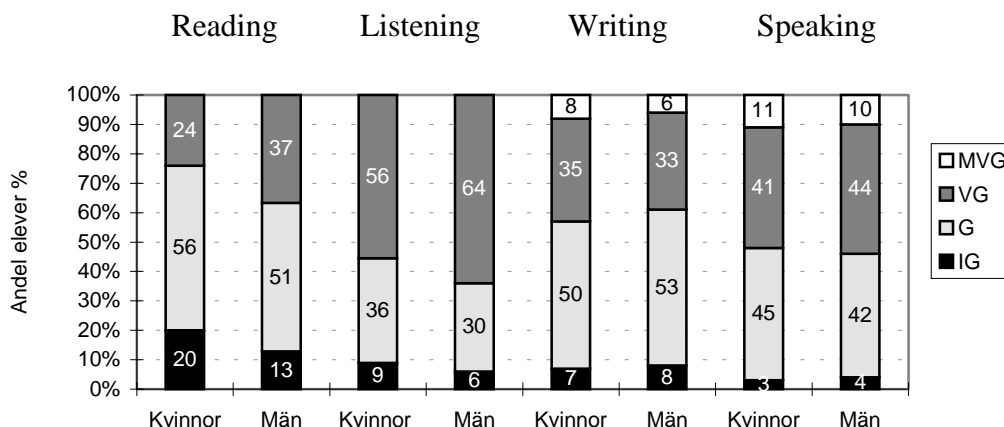
Tabell 14. Betygsfördelningarna för Engelska B, delproven *Writing* och *Speaking*, uppdelade på program.

Program	Writing					Speaking				
	Andel elever (%) med betyg				Antal elever	Andel elever (%) med betyg				Antal elever
	IG	G	VG	MVG		IG	G	VG	MVG	
BF	18	62	19	1	228	*	*	*	*	54
ES	12	56	28	4	474	2	54	38	6	157
HP	8	62	29	1	155	*	*	*	*	31
MP	4	61	35	0	193	*	*	*	*	40
NV	4	42	43	11	2018	2	31	50	18	377
SP	8	52	32	7	3461	4	47	41	9	627
Övriga nationella program	12	66	20	2	255	*	*	*	*	53
Nationella program (ovägt)	8	51	34	7	6784	3	45	42	10	1339
Övriga	*	*	*	*	61	*	*	*	*	4
Komvux	8	52	34	5	967	3	43	43	11	229

* Resultat redovisas ej för grupper under 100 elever.

Delprovet *Speaking* uppvisar lägsta andelen IG av alla fyra delprov. Antalet prövade elever är dock litet i förhållande till de tre övriga. Dessutom gjorde endast ett urval av elever detta delprov. Då urvalet inte var slumpmässigt är det mycket osäkert om resultatet är representativt för alla som genomgått kursen. Av de fyra delproven är *Listening and Reacting* det som lett till flest höga betyg och *Speaking* uppvisar lägst andel låga betyg. Delprovet *Reading and Reacting* har omvänt högst andel låga betyg.

I figur 18 nedan åskådliggörs skillnaden mellan kvinnor och män.



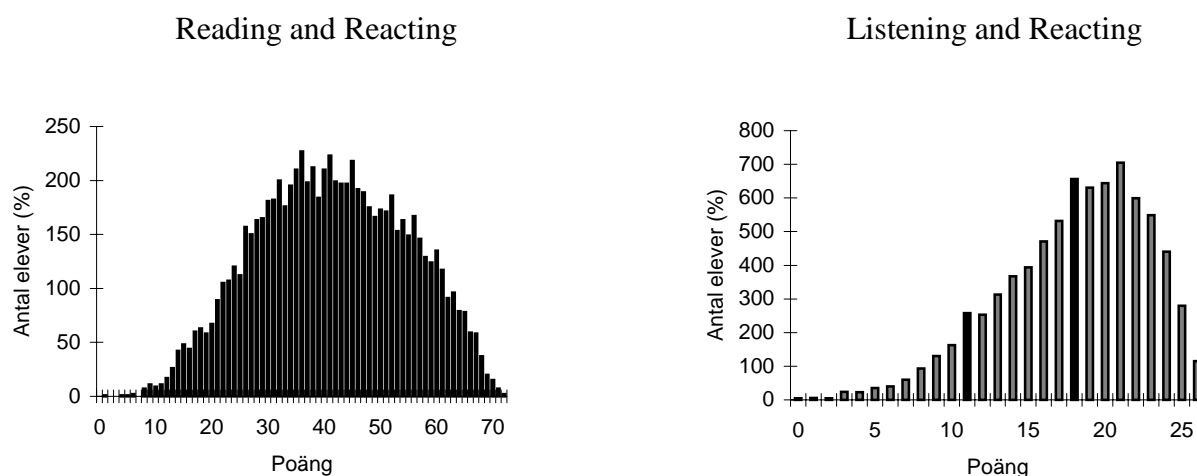
Figur 18. Betygsfördelningarna för Engelska B, delproven *Reading and Reacting*, *Listening and Reacting*, *Writing* samt *Speaking*, uppdelade på kön.

Som framgår av figuren finns det en skillnad mellan män och kvinnor på de två första delproven *Reading and Reacting* och *Listening and Reacting*. Männen har lyckats förhållandevis bättre än kvinnorna. Det är något förvånande att skillnaden är så stor i synnerhet för *Listening and Reacting*. Detta delprov har enbart elevproducerade svar och då brukar i allmänhet kvinnor prestera något bättre än män.

För delproven *Writing* och *Speaking* är skillnaden mellan män och kvinnor obetydlig. Kvinnorna presterar aningen bättre i *Writing*, och i *Speaking* ligger de lika med männen. I övriga språkprov som presenteras i denna resultatpresentation presterar kvinnorna bättre i de produktiva delproven än männen. Vad denna skillnad mellan proven kan bero på får vi återkomma till i annat sammanhang.

Poängfördelning för delproven *Reading and Reacting* och *Listening and Reacting*

Nedan, i figur 19, visas grafiskt poängfördelningen i de båda första delproven. Där har också lagts in den undre gränsen för de båda betygstegen G och VG.



Figur 19. Poängfördelning för Engelska B, delprovet *Reading & Reacting* och *Listening and Reacting*.

Diagrammet för delprovet *Listening and Reacting* är ganska ”brant” i sin högra del. Det är alltså en stor andel elever som kommer i närheten av det maximala poängantalet.

För delprovet *Reading & Reacting* var gränserna för G och VG 28 respektive 50 poäng. För delprovet *Listening and Reacting* var motsvarande gränser 11 respektive 18 poäng. Betygsgränserna fastställdes innan provet gavs, och i lärarenkäten tillfrågades lärarna om de ansåg att gränsernas placering motsvarade deras uppfattning om var de borde ha legat. 77% av de lärare som besvarat frågan svarade ja. Av dem som inte var nöjda ville något fler än hälften höja gränsvärdena för både G och VG i *Reading and Reacting*, övriga ville sänka dem. För delprovet *Listening and Reacting* gällde att så gott som alla ville höja gränsvärdena.

Betygsfördelningen på Engelska A - kursen för de elever som ingick i urvalet var: IG (1%), G (33%), VG (48%) samt MVG (18%). Genom att jämföra med betygsfördelningen för alla som läst Engelska A framgår att det är de relativt högpresterande eleverna som väljer att gå vidare till Engelska B. Vi konstaterar också att det finns elever som deltar i undervisningen och till och med genomför kursprovet Engelska B utan att ha blivit godkända på A-kursen.

Lärarenkäten

Alla av provet berörda lärare hade uppmanats att sända in lärarenkäten till Avdelningen för språkpedagogik. För Engelska B har 527 enkäter fyllts i och sända in.

När det gäller frågan om texters lämplighet i relation till målen i kursplanen varierar svaren mycket i delprovet *Reading and Reacting*. Delarna *Vocabulary*, *Alone* och *Mini-*

Texts ansågs vara de mest lämpliga (95 – 98% markerade dem som ”mycket lämpliga” eller ”lämpliga”), medan den inledande *Dublin Accomodation* och *Hong-Kong* uppskattades i samma grad av 78 resp 65%.

I kommentarerna till frågorna i enkäten skrev ca en fjärdedel av lärarna att eleverna kände tidspress under läsningen av texterna, och det är uppenbart att texterna har varit krävande att ta sig igenom för många elever. På frågan om delen *Reading and Reacting* ger ett tillförlitligt mått på elevernas förmåga att läsa engelsk text ansåg dock två tredjedelar av de lärare som besvarat frågan att så var fallet.

I delprovet *Listening and Reacting* uppskattades uppgifterna i än högre grad. Mellan 97 och 94 % av svaren föll på alternativen ”mycket lämplig” och ”lämplig”. Här var också kommentarerna mera positiva.

På frågan om hur bedömningsanvisningarna till de två första delproven fungerade förklarar sig 81% nöjda med *Reading and Reacting* och 76% med *Listening and Reacting*.

Uppgiften *Attitudes of Young Europeans* som gavs i delprovet *Writing* ansågs vara mycket lämplig eller lämplig av endast 48%. Däremot menade hela 86% att de bifogade exempeluppsatserna var till mycket eller tämligen god hjälp för att betygsätta eleverna på detta delprov.

Av de lärare som kommenterade uppgiften i *Speaking* tyckte hela 90% att uppgiften var mycket lämplig eller lämplig. Här ansåg 92% att exempelbanden var till mycket eller tämligen god hjälp vid bedömningen av de egna elevernas muntliga prestationer.

92% av lärarna ansåg att kursprovet fungerade väl som stöd för lärarnas betygsättning av eleverna.

Lärarnas svar på de två sista frågorna i enkäten skall här till sist kommenteras. På frågan om det finns delar av språkfärdigheten som borde prövats mer eller på annat sätt i provet valde ett antal lärare att svara att man ville ha mer av t ex hörförståelse samt muntlig och skriftlig produktion. En rätt stor andel lärare (15%) framhöll att språklig korrekthet, grammatik och fraseologi borde prövas i större utsträckning och inte bara genom de båda produktiva delarna *Writing* och *Speaking*.

Under rubriken Övriga synpunkter på provet anser ca 10% av lärarna att eleverna stressas av provsituationen, särskilt i delprovet *Reading and Reacting*. Några lärare pekar på de stora nivåskillnaderna mellan proven Engelska A och Engelska B och anser att provet Engelska B är väl svårt för vissa elever, medan andra tycker att betygsgränserna är för snällt dragna. Många anser att bedömningen av elevproducerade svar är komplicerad, andra efterlyser gränser för betyget MVG och andra återigen önskar en gemensam provdag för att garantera sekretessen. Allmänt hållna positiva kommentarer, t ex ”Eleverna gillade provet”, ”Bra prov!”, förekommer inte sällan.

4.3 B-Franska B

Det nationella provet i franska bestod av de fyra delproven: *Compréhension Écrite*, *Compréhension Orale*, *Production Écrite* och *Production Orale*, som i tur och ordning prövade läs- och hörförståelse, fri skriftlig och fri muntlig produktion. Det fjärde delprovet, *Production Orale*, skulle enligt rekommendationerna genomföras med ett urval av elever i varje undervisningsgrupp.

Delprovet *Compréhension Écrite* utgjordes av fyra delar med texter av varierande längd och svårighetsgrad. På frågorna till en av texterna krävdes svar på franska med ett eller flera ord. De andra texterna hade flervalfrågor. Delprovet *Compréhension Orale* bestod av sex delar som avlyssnades från ljudband. På en del av de efterföljande frågorna producerade eleven svaret på franska med ett eller flera ord. I övrigt var svaren av flervalstyp. Uppgiften till *Production Écrite* innebar att eleven skulle skriva ett brev. I delprovet *Production Orale* samtalade eleven med läraren, dels i ett rollspel av ganska bunden karaktär, dels i en friare del, där olika företeelser i Sverige skulle beskrivas med ledning av bilder.

Antalet av skolorna i urvalet redovisade elevresultat omfattar sammanlagt 882 elever. Betyg på delprovet *Production Orale*, har redovisats för 210 elever, dvs för 24% av totalgruppen, vilket mycket väl motsvarar förväntningarna, eftersom lärarna uppmanades att pröva ca 6 elever per undervisningsgrupp.

De flesta elever kommer från de två stora programmen NV och SP, där ju ett andra främmande språk är obligatoriskt. Antalet elever från de övriga programmen utgör endast 7% och redovisas ej separat. Från Komvux föreligger endast resultat från 9 elever. Om dessa förhållanden kan anses gälla för den svenska gymnasieskolan i stort, måste man konstatera att det läses mycket lite franska som B-språk frivilligt i den gymnasiala utbildningen.

Resultat på alla fyra delproven per program och kön

I Tabell 15 och 16 nedan redovisas fördelningen av betyg för alla fyra delproven per program.

Tabell 15. Betygsfördelningarna för B-Franska B, delproven *Compréhension Écrite* och *Compréhension Orale*, uppdelade på program.

Program	Compréhension Écrite				Compréhension Orale			
	Andel elever (%) med betyg			Antal elever	Andel elever (%) med betyg			Antal elever
	IG	G	VG +MVG		IG	G	VG +MVG	
NV	3	24	73	353	4	49	47	349
SP	6	35	59	425	6	55	38	397
Övriga nationella program	*	*	*	32	*	*	*	32
Nationella program (ovägt)	4	30	66	810	6	52	43	778
Övriga	*	*	*	18	*	*	*	18
Komvux	*	*	*	9	*	*	*	2

* Resultat redovisas ej för grupper under 100 elever.

Tabell 16. Betygsfördelningarna för B-Franska B, delproven *Production Écrite* och *Production Orale*, uppdelade på program.

Program	Production Écrite					Production Orale				
	Andel elever (%) med betyg				Antal elever	Andel elever (%) med betyg				Antal elever
	IG	G	VG	MVG		IG	G	VG	MVG	
NV	5	38	44	14	349	4	53	36	7	108
SP	8	43	38	10	374	*	*	*	*	90
Övriga nationella program	*	*	*	*	32	*	*	*	*	9
Nationella program (ovägt)	6	40	41	13	755	7	48	37	8	207
Övriga	*	*	*	*	18	*	*	*	*	2
Komvux	*	*	*	*	2	*	*	*	*	1

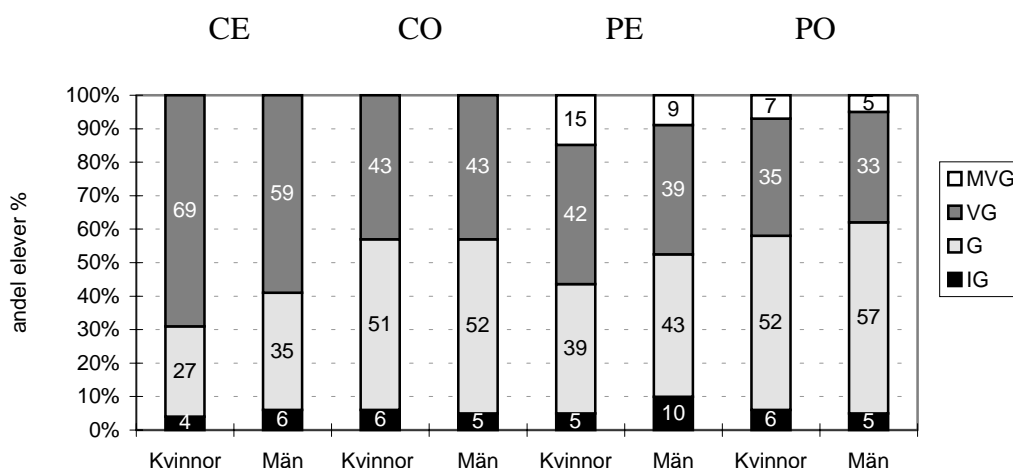
* Resultat redovisas ej för grupper under 100 elever.

Eleverna på NV-programmet uppvisar en större andel höga betyg än SP-eleverna. Skillnaden i resultat verkar vara ungefär densamma på alla delproven.

De fyra delproven uppvisar skillnader i fördelningen på betyg. *Compréhension Écrite* har den minsta andelen låga betyg, därefter kommer *Production Écrite*. Delproven *Compréhension Orale* och *Production Orale* har lägst andel höga betyg.

Viss försiktighet i tolkningen av siffrorna måste iaktas, särskilt i fråga om det muntliga provet *Production Orale*, där antalet deltagande elever är lågt och där dessutom endast ett icke slumpmässigt urval av elever deltog i provet.

I figur 20 nedan åskådliggörs skillnaden mellan kvinnor och män.

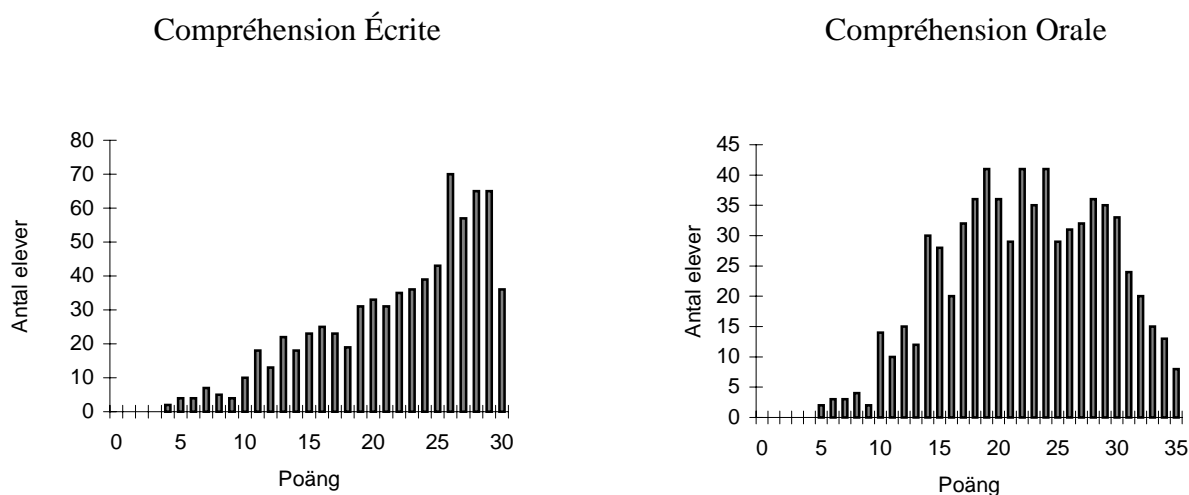


Figur 20. Betygsfördelningarna för B-Franska B, delproven *Compréhension Écrite* (CE), *Compréhension Orale* (CO), *Production Écrite* (PE) och *Production Orale* (PO), uppdelade på kön.

Vad gäller delprovet *Compréhension Écrite* är kvinnorna bättre, men på delprovet *Compréhension Orale* är det ingen könsskillnad. Vad gäller de produktiva delarna är kvinnorna bättre i skriftlig produktion, *Production Écrite*, men i det muntliga föreligger ingen större skillnad mellan könen.

Poängfördelning för delproven *Compréhension Écrite* och *Compréhension Orale*

I figur 21 nedan visas fördelningen av poängen inom de båda delproven grafiskt. I figuren anges också lägsta värden för betygsstegen G och VG.



Figur 21. Poängfördelning för B-Franska B, delproven *Compréhension Écrite* och *Compréhension Orale*.

Betygsgränserna för betygen G och VG var 10 respektive 20 för delprovet *Compréhension Écrite* och 12 respektive 24 för delprovet *Compréhension Orale*. I delprovet *Compréhension Écrite* är det en relativt hög andel elever som har nästan alla uppgifter rätt lösta. Kurvan är mycket brant i sin högra del.

Lärarenkäten

Alla lärare, inte bara de lärare som undervisade på de skolor som ingick i urvalet för resultatredovisningen, uppmanades skicka in lärarenkäten som medföljde provet i B-Franska kurs B. 109 enkäter har sänts in, och här redovisas kortfattat svaren.

På det stora hela är lärarna nöjda med alla delprov. Omkring 50% av lärarna har genomfört provet i franska i dess helhet, resten har gjort delar därav, och det är oftast den muntliga delen *Production Orale* som man har avstått ifrån, i huvudsak på grund av tidsbrist. De som genomfört den, är dock mycket nöjda med den.

Över 90% av lärarna är nöjda med innehållet och variationen i texter och uppgifter.

Cirka 70% anser att betygsgränserna för delproven *Compréhension Écrite* och *Compréhension Orale* är lämpliga. Av dem som ville ändra gränserna önskar övervägande delen att de skulle ha satts högre.

Över 90% anser att anvisningarna för genomförandet av provet har varit klara och tydliga. Hela 98% tycker att bedömningsanvisningarna för delprovet *Production Écrite* gav ganska god eller till och med mycket god hjälp att bedöma elevernas förmåga att uttrycka sig i skrift.

En fjärdedel av lärarna tycker att vissa delar av *Compréhension Orale*, som prövar hörförståelse, var för svåra, särskilt för svaga elever.

De flesta lärare är positiva till elevproducerade svar till delarna *Compréhension Écrite* och *Compréhension Orale*. De tycker dock att dessa svar var svåra att bedöma helt rättvist. Några lärare har också i sina kommentarer skrivit att eleverna var ovana vid det slags svar som krävdes i provet.

Sammanfattningsvis kan sägas att lärarna är mycket positiva till det franska provet och dess kommunikativa inriktning. Lärarna anser att det nationella provet kompletterar deras egna prov på ett utmärkt sätt.

4.4 B-Tyska B

Kursprovet i tyska bestod av de fyra delproven: *Lesen*, *Hören*, *Schreiben* och *Sprechen*, som i tur och ordning prövade läs- och hörförståelse, fri skriftlig och fri muntlig produktion. I det fjärde delprovet *Sprechen* prövades inte alla elever utan läraren uppmanades välja ut 6 - 8 elever.

Delprovet *Lesen* utgjordes av fyra delar med texter av varierande längd och svårighetsgrad. På frågorna till två av texterna krävdes svar på tyska – från enstaka ord till en hel mening. De andra båda delarna hade frågor med svar av flervalskaraktär – i en av dessa skulle eleverna placera rätt rubrik på ett antal småtexter. Delprovet *Hören* bestod av tre delar som avlyssnades från ljudband. På samtliga efterföljande frågor producerade eleven svaret på tyska med ett eller flera ord. Uppgiften till *Schreiben* innebar att eleven skulle skriva ett brev och berätta om en händelserik vecka. I delprovet *Sprechen* samtalade eleven med läraren, dels i ett rollspel av ganska bunden karaktär, dels i en friare del, där olika företeelser i Sverige skulle beskrivas med ledning av bilder.

Antalet av skolorna redovisade elevresultat omfattar sammanlagt 3 106 elever. Betyg på delprovet *Sprechen* har redovisats för 590 elever, dvs för 19% av totalgruppen.

De flesta eleverna återfinns på de två stora programmen NV och SP, där ett andra språk utöver engelska är obligatoriskt. Andelen elever från de övriga programmen utgör endast 1.8%. Från Komvux föreligger resultat från endast 3 elever. Precis som för franskan måste man konstatera att gymnasieeleverna i mycket liten utsträckning tar med tyska som B-språk i sitt individuella val.

Resultat på alla fyra delproven per program och kön

I Tabell 17 och 18 nedan redovisas resultaten per delprov och program.

Tabell 17. Betygsfördelningarna för B-Tyska B, delproven *Lesen* och *Hören*, uppdelade på program.

Program	Lesen				Hören			
	Andel elever (%) med betyg			Antal elever	Andel elever (%) med betyg			Antal elever
	IG	G	VG +MVG		IG	G	VG +MVG	
NV	6	40	55	1336	8	45	47	1321
SP	9	48	43	1507	11	53	36	1460
Övriga nationella program	*	*	*	51	*	*	*	51
Nationella program (ovägt)	8	44	48	2894	10	50	41	2832
Övriga	*	*	*	33	*	*	*	32
Komvux	*	*	*	3	*	*	*	3

* Resultat redovisas ej för grupper under 100 elever.

Tabell 18. Betygsfördelningarna för B-Tyska B, delproven *Schreiben* och *Sprechen*, uppdelade på program.

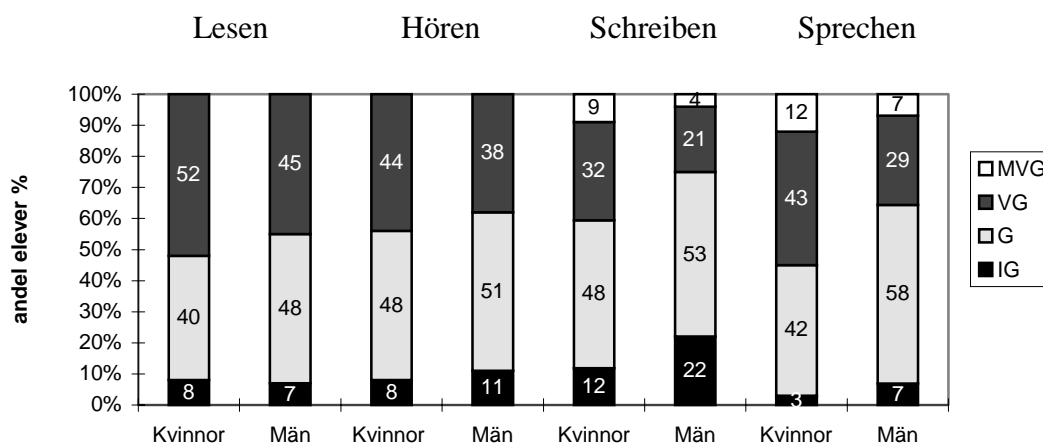
Program	Schreiben					Sprechen				
	Andel elever (%) med betyg				Antal elever	Andel elever (%) med betyg				Antal elever
	IG	G	VG	MVG		IG	G	VG	MVG	
NV	14	48	30	8	1412	4	44	39	12	257
SP	19	52	24	6	1531	6	53	34	8	308
Övriga nationella program	*	*	*	*	52	*	*	*	*	8
Nationella program (ovägt)	17	50	27	7	2995	5	49	36	10	573
Övriga	*	*	*	*	32	*	*	*	*	15
Komvux	*	*	*	*	3	*	*	*	*	3

* Resultat redovisas ej för grupper under 100 elever.

Eleverna på NV-programmet har större andel höga betyg än SP-eleverna. Skillnaden mellan programmen är ungefär densamma på alla delproven.

De fyra delproven har klara skillnader i fördelningen på betygssteg. Delprovet *Schreiben* har lägst antal höga betyg och *Sprechen* har den minsta andelen låga betyg. En möjlig förklaring kan vara att lärarna föredrar att välja relativt högpresterande elever att genomföra *Sprechen*.

I figur 22 nedan åskådliggörs skillnaden mellan kvinnor och män vad gäller resultaten på de fyra delproven.

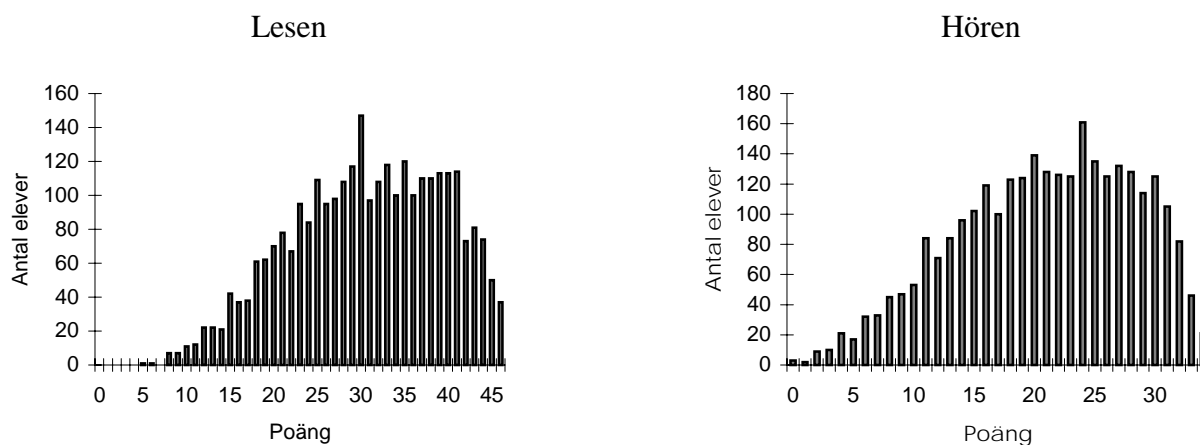


Figur 22. Betygsfördelningarna för B-Tyska B, delproven *Lesen*, *Hören*, *Schreiben* samt *Sprechen*, uppdelade på kön.

Kvinnorna har genomgående bättre resultat än männen, särskilt på de båda produktiva delproven *Schreiben* och *Sprechen*. Dels är andelen IG lägre, dels är andelen VG och MVG högre för kvinnorna jämfört med männen.

Poängfördelning för delproven *Lesen* och *Hören*

I figur 23 nedan visas fördelningen av poängen för de båda delproven *Lesen* och *Hören* grafiskt. I figuren anges också lägsta värden för betygsstegen G och VG.



Figur 23. Poängfördelning för B-Tyska B, på delproven *Lesen* och *Hören*, med betygsgränserna för G och VG.

De båda kurvorna är relativt ”branta” i sin högra del, vilket tyder på att en rätt stor andel elever uppnått de högre poängtal.

Betygsgränserna för betyget G och VG var 18 respektive 32 för delprovet *Lesen* och 11 respektive 24 för delprovet *Hören*.

I lärarenkäten (se vidare nedan) tillfrågades lärarna om de var nöjda med givna gränsvärden för G och VG. 72% svarade ja på frågan. Av dem som ville ändra gränserna ville så gott som alla höja dem. Detta gällde för såväl båda delproven som för båda betygsstegen.

Lärarenkäten

Alla lärare, inte bara de lärare som undervisade på de skolor som ingick i urvalet för resultatredovisningen, ombads skicka in lärarenkäten som medföljde provet i tyska. 201 enkäter har sätts in, och här redovisas kortfattat svaren.

I det stora hela var lärarna nöjda med alla delprov i provet. Över 95% förklarade att innehållet i de fyra texterna i *Lesen* var lämpliga, och ungefär hälften av lärarna tyckte att de också var ganska lätta. När det gällde provtiden för detta delprov ansåg över 80% att den hade varit lagom, övriga att den varit för kort.

Innehållet i de tre delarna *Hören* bedömdes som lämpligt av 88% av lärarna. De två första ansågs lättast – knappt 90% ansåg dem lagom eller lätta, medan den tredje delen *Postdetektive* ansågs lagom eller lätt av ungefär två tredjedelar. Taltempot ansåg ca 85%

av lärarna var lagom högt, övriga att det var för högt. Pauserna, under vilka frågorna besvarades, fann tre fjärdedelar vara lagom långa, övriga för korta.

Uppgiften *Kalender* i delprovet *Schreiben* ansåg 90% vara lämplig, och bedömningsanvisningarna till denna del hade varit till god hjälp för likaså 90% av lärarna.

Hela 95% av de lärare som gjort uppgiften i *Sprechen* menade att den fungerade bra eller tillfredsställande – kommentarer till detta delprov finns i ca hälften av enkäterna.

Omkring hälften av lärarna lämnade någon form av kommentar till frågorna. De allra flesta kommentarer var positiva såsom ”Bra, varierande texter”. Av de negativa kommentarena från ca 10% av lärarna dominerade missnöje med bedömningen. Denna hade varit arbetskrävande, svår att få rättvis, och i de elevproducerade svaren till de båda delarna *Lesen* och *Hören* borde elevernas språk också ha bedömts enligt dessa lärare. För *Schreiben* ansågs kraven för högt ställda i jämförelse med övriga delprov, vilket också syns i resultaten ovan – denna provdel hade den högsta andelen IG.

På frågan om kursprovet gav det betygssstöd som är avsett svarade 93% att så var fallet, vilket visar att provet har fyllt sitt syfte väl.