

Gymnasieskolans kursprov höstterminen 1997

Resultatredovisning till skolorna

Skolverket

Beställningsadress: Liber Distribution
Publikationstjänst
162 89 Stockholm
Telefon 08-690 95 76
Telefax 08-690 95 50
e-post skolverket.lds@liber.se

Beställningsnummer: 98:368

Skolverkets diarienummer: 97:475
ISBN 91-88373-25-8
Tryck: Spånga Tryckeri AB
Utgiven av Skolverket, 106 20 Stockholm

Förord

Syftet med denna resultatredovisning är att ge lärare och skolledare en snabb och översiktlig bild av resultaten på de olika kursproven i gymnasieskolan höstterminen 1997. De aktuella kursproven gällde Svenska B, Matematik A, D, E, Engelska A, B, B-Franska B samt B-Tyska B, men för de två sistnämnda fanns för få inrapporterade provresultat för att någon redovisning skulle kunna ske.

Sammanställningen bygger på resultat från ett urval av skolor. Bortfallet är omfattande och resultaten måste därför tolkas med försiktighet. Trots det ger materialet en bild av starka och svaga sidor hos svenska gymnasieelever och kan användas som ett jämförelsematerial för lärarens eller skolans utvärdering av den egna undervisningen.

Skolverket har samlat in data och gjort sammanställningen tillsammans med de universitetsinstitutioner som konstruerar proven. Institutionen för nordiska språk / FUMS vid Uppsala universitet ansvarar för kapitlet om svenska. Enheten för pedagogiska mätningar vid Umeå universitet ansvarar för avsnittet om proven i matematik. Avdelningen för språkpedagogik vid Göteborgs universitet ansvarar för delen om främmande språk.

Fredrik Granström, Skolverkets utvärderingsavdelning, har sammanställt rapporten.

Stockholm i april 1998

Sten Pettersson
Ansvarig för utvärderingsprogrammet

Marika Wenemark
Projektledare

Innehållsförteckning

Sammanfattning	7
1. Inledning	9
2. Kursprovet i Svenska B.....	15
3. Kursproven i matematik.....	21
3.1 Matematik A.....	21
3.2 Matematik D.....	25
3.3 Matematik E	27
4. Kursproven i främmande språk.....	29
4.1 Engelska A	29
4.2 Engelska B.....	34

Sammanfattning

Inom ramen för det nationella provsystemet har kursprov i svenska, matematik och engelska erbjudits gymnasieskolorna sedan vårterminen 1995. Höstterminen 1997 erbjöds kursprov i Svenska B, Matematik A, D och E, Engelska A och B samt i B-Franska B och B-Tyska B.

Resultat från kursproven 1995 och 1996 har i första hand samlats in för att hjälpa provkonstruktörerna i utvecklandet av proven. Från och med vårterminen 1997 är syftet också att presentera en nationell resultatbild som bl.a. kommuner, skolledare och lärare skall kunna använda i utvärderingar av sin egen verksamhet. Skolverket avser också att använda resultaten i samband med andra utvärderingar av skolan.

Provresultat har samlats in för ett urval av 100 gymnasieskolor och 50 komvux-enheter. Bortfallet för gymnasiet var i storleksordningen 20-55 procent, vilket gör att resultaten måste tolkas med stor försiktighet. Bortfallet kan ha en snedvridande effekt på resultaten vilket gör att resultaten måste ses som grova skattningar.

Det var betydligt färre elever som avslutade kurser på hösten jämfört med på våren. Detta innebär att endast drygt 17 000 elever i urvalet avslutade kurser under höstterminen, att jämföra med vårterminen 1997 då 54 000 elever i urvalet avslutade kurs. Av detta skäl går det inte att presentera några resultat från kurserna B-Franska B och B-Tyska B.

Många deltar i proven

Enligt den uppgiftsblankett som skolorna i urvalet ombads fylla i, är deltagandet i kursproven mycket högt. För gymnasieskolan som helhet var det ungefär 85 procent av alla elever som avslutade en kurs under slutet av terminen som också gjorde kursprovet. För komvux var deltagandet ungefär 75 procent, således något lägre. Störst var provdeltagandet i Engelska A och B där över 90 procent, av de elever i urvalet som avslutade kurserna, också genomförde provet. Lägsta deltagandet hade Svenska B där 75 procent av eleverna genomförde provet.

Många lärare uppskattar proven

Enligt de lärarenkäter där lärarna hade möjlighet att ge sina synpunkter på proven, verkade lärarna överlag vara nöjda med kursproven höstterminen 1997. De allra flesta ansåg att proven speglade ämnessynen i kursplanen. Flertalet lärare som svarade på enkäten ansåg också att proven var till stöd vid betygsättningen.

Hur gick det för eleverna?

De flesta elever som gjorde proven har klarat sig bra, men generellt var andelen Icke godkända något högre än vad som var fallet för motsvarande kursprov vårterminen 1997. För elever på de nationella programmen som deltog i de tidsbundna proven i Svenska B och Matematik A var andelen med minst betyget Godkänd (G) ca 80 procent i genomsnitt på de olika delproven. Således var det runt en femtedel av eleverna som inte klarade gränsen för Godkänd på de olika delproven. På breddningsdelarna i Svenska B och Matematik A var andelarna som inte klarade gränsen för Godkänd endast fem procent. I Engelska A hade i genomsnitt knappt 90 procent av eleverna minst betyget G på de olika provdelarna. Resultaten för komvux följer i stort sett gymnasieskolan i Engelska A medan komvux-eleverna klarade sig bättre än gymnasieeleverna i Matematik A och Svenska B.

Stora skillnader mellan programmen

Resultaten skiljde sig markant mellan de olika nationella programmen. Beroende på det relativa fåtal elever som avslutade kurser på hösten är det dock endast möjligt att redovisa provbetygsfördelningar på programnivå för en handfull program, något mer i Engelska A. I den mån det går att redovisa är det i Engelska A och Svenska B överlag elever på det naturvetenskapliga och det samhällsvetenskapliga programmet som klarade sig bäst med lägst andel låga och högst andel höga betyg. Mindre bra gick det för elever på El-, Barn- och Fritid- och Handelsprogrammet där andelen elever som erhöll minst betyget G för vissa delprov endast var 70 procent.

I Matematik A klarade sig inte helt oväntat Naturvetenskapsprogrammet bäst med 99 procent godkända på den tidsbundna delen. Sämre gick det för Barn och Fritidsprogrammet där det var oroväckande få elever, endast 50 procent, som uppnådde betyget Godkänd eller bättre. Denna bild stämmer väl överens med resultaten från vårterminen 1997.

Kvinnor bättre i språk

Vad gäller könsskillnader så klarade sig kvinnorna bättre i Svenska B och de produktiva provdelarna i Engelska A (*Writing* och *Speaking*). Till exempel fick endast sju procent av kvinnorna betyget Icke godkänd (IG) på ett av delproven i Svenska B. Motsvarande siffra för männen var 14 procent. I delprovet *Writing* i Engelska A erhöll hela 55 procent av kvinnorna betyget Väl godkänd (VG) eller Mycket väl godkänd (MVG) medan motsvarande andel för männen var 45 procent. I Matematik A däremot, klarade sig kvinnor och män i stort sett lika bra, på den tidsbundna delen klarade sig männen t.o.m. något bättre. De könsskillnader som fanns stämmer väl överens med de som fanns i motsvarande provdelar vårterminen 1997.

1. Inledning

Skolverket fick 1994 regeringens uppdrag att utveckla ett nationellt provsystem. Inom ramen för detta har kursprov i svenska, matematik och engelska erbjudits skolorna sedan vårterminen 1995. Sedan vårterminen 1996 erbjuds också material från provbank i franska och tyska. Syftet med kursproven är att ge lärare stöd vid betygssättning i slutet av kursen och därmed vara ett hjälpmedel för att bedömningsgrunderna ska bli så enhetliga som möjligt över landet.

Denna sammanställning som redovisar resultaten från de nationella kursproven höstterminen 1997, är den andra i sitt slag. Den första kom ut i december 1997 och bygger på provresultaten från vårterminen 1997 (*Gymnasieskolans kursprov vårterminen 1997, Liber Distribution 97:330*). Den rapporten finns liksom den här dessutom på Skolverkets hemsida (www.skolverket.se) under nationella prov / resultat.

Nedan framgår hur insamlingen gick till, hur många elever i urvalet som deltog i proven samt vilka brister som finns i datamaterialet. I efterföljande kapitel finns resultatsammanställningar från de olika kursproven.

Hur kan resultaten användas?

Sammanställningen ska kunna användas som ett resultatmått i en allmän utvärdering av skolan gentemot de mål som uppställts för verksamheten. Avsikten har också varit att ge underlag för jämförelser mellan lärares egna resultat och ett riksrepresentativt urval. Underlaget kommer förhoppningsvis att ge anledning till reflektion om den undervisning som bedrivs i de olika kurserna, såväl vid den enskilda skolan som i landet som helhet.

Bortfallet är i storleksordningen 20-55 procent för gymnasiet och 40-80 procent för Komvux (se sid. 5), vilket gör att resultaten måste tolkas med försiktighet. Uppgifter om t ex andelen elever med ett visst betyg kan naturligtvis påverkas om frånvarande elever har speciellt goda eller speciellt dåliga kunskaper jämfört med de elever som deltagit i provet. En analys som gjorts av bortfallet vid vårens nationella prov i matematik och svenska, visade att andelen med IG som preliminärt kursbetyg var betydligt högre bland de frånvarande eleverna. Betygsandelarna som redovisas i denna sammanställning ska därför ses som grova uppskattningar, där andelen IG troligen är lägre än i verkligheten. Skillnader i resultat mellan olika program eller mellan kvinnor och män påverkas förmodligen inte i lika hög utsträckning av bortfallet. Jämförelser av elevernas starka och svaga sidor på olika provdelar (eller uppgifter) inom ett prov borde inte heller påverkas av bortfallet.

Insamlingsmetoden

Våren 1997 införde Skolverket tillsammans med de universitetsinstitutioner som konstruerar kursproven nya rutiner för insamling av resultat från gymnasieskolans kursprov. Eftersom proven inte är obligatoriska, var det med de tidigare insamlingarna svårt att få en bild av hur många elever och skolor som genomförde proven. Det var också svårt att veta om de resultat som rapporterades in var representativa för alla elever. Syftet med de nya insamlingsformerna är att få bättre information om provens användning och resultat. Förhoppningen är också att lärarnas totala arbetsinsats med resultatredovisningen minskas eftersom endast en sjättedel av skolorna behöver rapportera in resultat en viss termin.

Materialet som samlats in kommer att användas i olika utvärderingar av svensk skola men är också ett viktigt underlag för universitetsinstitutionernas arbete med provens utveckling och för forskning.

Ett slumpmässigt urval om 100 gymnasieskolor med minst ett nationellt program och 50 komvux-enheter drogs från skolregistret. Rektorn vid skolorna fick en blankett där alla undervisningsgrupper som avslutade kurserna (Svenska B, Matematik A, D och E, Engelska A och B, B-Franska B och B-Tyska B) under perioden oktober - december 1997 skulle redovisas. För varje undervisningsgrupp skulle även anges om gruppen avsågs delta i kursprovet eller inte. Vi fick här in svar från samtliga rektorer. Lärarna rapporterade sedan in resultat för alla undervisningsgrupper som deltog i provet på särskilda resultatblanketter. I de fall resultat inte kom in fick rektorn en eller flera påminnelser per brev eller telefon.

Jämfört med vårterminen 1997 har höstterminens insamlingen skett med i stort sett samma rutiner. Synpunkter från lärare och rektorer har lett till en del justeringar som förhoppningsvis har underlättat inrapporteringen. I gymnasieskolan är dock antalet grupper som berörs betydligt färre denna gång, då det inte på långt när är lika många grupper som avslutar kurser på hösten som det är på våren (ungefär 750 jämfört med närmare 2 500). I komvux-urvalet för höstterminen 1997 är det tvärtom fler grupper som avslutar kurs än vad som var fallet för vårterminen 1997. Detta förklaras till en del av att antalet utvalda skolor var fler (50 jämfört med 40) under höstterminen, men också av att antalet elever i komvux har ökat beroende på Kunskapslyftet.

I vilken utsträckning används kursproven?

En sammanställning av blanketterna till rektorerna visar hur stor andel av eleverna som skulle delta i kursproven (tabell 1 och 2). Elever på det individuella programmet saknas ofta i inrapporteringarna, varför dessa elever inte kan redovisas som en egen grupp utan förs till gruppen övriga.

Tabell 1. Antal elever¹ i urvalet som avslutade kursen under perioden oktober - december 1997 och andel (%) som uppgavs skulle delta i kursproven, per kurs

Kursprov	Gymnasieskolan		Gymnasial vuxenutbildning	
	Antal elever	Andel (%)	Antal elever	Andel (%)
Svenska B	3 955	72	1 331	82
Matematik A	2 844	85	1 529	72
Matematik D	620	88	468	37
Matematik E	672	92	135	25
Engelska A	7 262	94	1 560	79
Engelska B	1 721	93	1 707	86
B-Franska B	143	58	14	100
B-Tyska B	257	55	40	98
Totalt	17 474	86	6 784	76

¹ Om samma elev deltar i två av kurserna, t ex Svenska B och Matematik A, räknas det som två elever

Som framgår av tabell 1 var det planerade deltagandet i de olika kursproven bland dem som avslutade kurserna under perioden oktober - december 1997 ungefär 86 procent för eleverna i gymnasieskolan och 76 procent för eleverna i gymnasial vuxenutbildning. Dessa andelar var c:a fem procentenheter lägre jämfört med föregående termin. Tabell 2 visar att studerande på Barn- och fritidsprogrammet, Mediaprogrammet, Handelsprogrammet, Estetiska programmet och Hotell- och restaurangprogrammet verkar delta i kursproven i större utsträckning än elever på andra program.

Tabell 2. Antal gymnasieelever i urvalet som avslutade kurserna¹ under perioden oktober - december 1997 och andel (%) som uppgavs skulle delta i kursproven, per program

Program	Förkortning	Antal elever	Andel (%)
Barn- och fritid	BF	710	99
Bygg	BP	262	82
El	EC	677	82
Energi	EN	47	*
Estetiska	ES	1 259	92
Fordon	FP	146	79
Handels- och adm.	HP	473	93
Hotell- och rest.	HR	332	92
Hantverk	HV	42	*
Industri	IP	306	78
Livsmedel	LP	53	*
Medie	MP	826	98
Naturbruk	NP	348	32
Naturvetenskap	NV	5 498	87
Omvårdnad	OP	358	51
Samhällsvetenskap	SP	5 800	87
Specialutformat	SM	310	83
Övriga (inkl. IV)	ÖVR	27	*
Gymnasieskolan totalt		17 474	86

¹ Kurserna Svenska B, Matematik A, D, E, Engelska A, B, B-Franska B, B-Tyska B

En korrigerad total för alla elever blir mer rättvisande

Eftersom skolorna lägger upp sina kurser på olika sätt kan sammansättningen av elever vad gäller programtillhörighet m.m. skilja sig åt mellan höst- och vårterminen. Om det tex till största delen är elever på det Naturvetenskapliga programmet som deltar, säger det inte mycket om resultaten för alla elever. För att kunna ge en mer rättvisande bild av hur det gick för alla elever i de obligatoriska kurserna (Matematik A, Engelska A och Svenska B), ”vägs” resultaten för dessa kurser efter hur många elever som går på programmen totalt i Sverige. Man kan säga att den ”vägda totalen” är en uppskattning av hur alla gymnasieelever i Sverige klarade sig på provet. Den ”ovägda totalen” är resultatet för alla elever i urvalet som genomförde provet.

Bortfall och resultatens representativitet

Det totala bortfallet för gymnasiet i höstterminens insamling är i storleksordningen 20 - 55 procent, vilket är förhållandevis stort. Med ett så stort bortfall måste resultaten tolkas med mycket stor försiktighet. Om eleverna i bortfallet har andra egenskaper än eleverna i svarspopulationen, tex om andelen icke godkända i ett ämne är väsentligt högre i bortfallet än bland dem som resultaten är baserade på, har bortfallet en snedvridande effekt på resultaten. Resultaten är då inte representativa för alla elever i landet.

Bortfallet kan delas upp i tre slag: användningsbortfall, inskickningsbortfall och elevbortfall (tabell 3 och 4).

Med *användningsbortfall* menas undervisningsgrupper som inte deltog i proven även fast de avslutade kursen i oktober - december 1997 och därmed tillhör populationen. Eftersom proven är frivilliga är detta egentligen inte ett bortfall, men när det gäller resultatens representativitet är dessa undervisningsgrupper att betrakta som ett bortfall. Om det är så, att förhållandevis lågpresterande undervisningsgrupper inte deltog i proven i samma omfattning som andra grupper, kommer resultaten att bli bättre än om hela populationen deltagit. Det kan också vara så att proven anses vara för lätta för mycket duktiga elever och därför inte genomfördes. I sådana fall blir resultaten sämre

än om alla deltagit. Användningsbortfallet för kursproven på gymnasiet är ungefär tio procent, förutom i Svenska B där det är avsevärt större. På komvux är användningsbortfallet i genomsnitt 24 procent.

Inskickningsbortfallet består av undervisningsgrupper som tillhör urvalet och deltog i provet, men vars resultat inte rapporterades in. Om orsaken till detta bortfall var tidsbrist eller glömska och inte berodde på elevernas resultat på provet behöver detta bortfall inte ha någon snedvridande effekt på resultaten. Inskickningsbortfallet för samtliga kursprov är i genomsnitt ungefär 25 procent för gymnasiet och 30 procent för komvux.

Elevbortfallet består av enstaka elever som inte var närvarande vid provtillfällena. Eftersom, som tidigare nämnts, en analys visat att lågpresterande elever har en större benägenhet att vara frånvarande vid provtillfället, har elevbortfallet troligtvis en snedvridande effekt på resultaten, som leder till för höga skattningar. Elevbortfallet ligger oftast på ungefär fem procent. För Matematik A och D samt Svenska B på gymnasiet ligger emellertid elevbortfallet denna termin på över tio procent.

Det totala bortfallet är inte lika med summan av de tre bortfallen i tabellen. Det beror på att de olika bortfallen beräknas på olika delpopulationer. Användningsbortfallet beräknas på de undervisningsgrupper som avslutar kurserna medan inskickningsbortfallet beräknas på de grupper som deltog i provet och skulle ha skickats in.

Tabell 3. Bortfall i procent (%) för elever i gymnasiets nationella prov per kursprov

Kursprov	Totalt bortfall	Användningsbortfall	Inskickningsbortfall	Elevbortfall
Svenska B	55	28	34	11
Matematik A	45	15	27	11
Matematik D	26	12	3	14
Matematik E	34	8	26	3
Engelska A	20	6	12	3
Engelska B	33	7	22	8

Av det totala bortfallet utgör användningsbortfallet ungefär 40 procent, inskickningsbortfallet knappt 50 procent och elevbortfallet drygt tio procent. Den största delen av bortfallet beror alltså på att elevresultat inte har skickats in. Av tabell 3 framgår att Svenska B har ett totalt bortfall på hela 55 procent. Anledningen till det stora bortfallet är både ett högt användningsbortfall, d.v.s. att provet inte genomfördes, och ett högt inskickningsbortfall, d.v.s. att proven genomfördes men resultaten inte rapporterades. Trots att insatser har gjorts för att minska inskickningsbortfallet, ligger det kvar på nästan samma höga nivå som terminen innan. Eftersom de andra två bortfallstyperna dessutom ökar, så innebär det att den sammantagna bortfallsnivån är högre för höstens prov än för vårens. För den gymnasiala vuxenutbildningen är bortfallet genomgående högre än för gymnasieskolan. Detta gäller för alla de tre typerna av bortfall. Skattningarna för komvux är följaktligen ännu mer osäkra än de för gymnasiet.

Tabell 4. Bortfall i procent (%) för elever i den gymnasiala vuxenutbildningens nationella prov per kursprov

Kursprov	Totalt bortfall	Användningsbortfall	Inskickningsbortfall	Elevbortfall
Svenska B	49	18	34	4
Matematik A	61	28	34	17
Matematik D	79	63	35	14
Matematik E	77	75	3	6
Engelska A	48	21	30	6
Engelska B	43	14	28	8

Eftersom resultaten baseras på ett urval av skolor och inte på resultat från alla elever finns det dessutom en statistisk osäkerhet i resultaten. För grupper på mellan 100 och 1 000 elever ligger den statistiska felmarginalen på mellan tre och tio procent - ju mindre grupp desto större fel.

Vi kan konstatera att elevbortfallet har en snedvridande effekt, men eftersom elevbortfallet är relativt litet bör detta endast ha en marginell inverkan på resultaten. För de två andra bortfallstyperna är det svårare att avgöra om de har en snedvridande effekt eller inte. Det är dock rimligt att anta att bortfallet inte är slumpmässigt fördelat och eftersom det totala bortfallet är så pass stort kan även små skillnader i bortfallets egenskaper ha en stor inverkan på resultaten. Eftersom inskickningsbortfallet är en förhållandevis stor del av det totala bortfallet skulle kvaliteten i data förbättras avsevärt om detta minskade.

Mer information om insamlingen och bortfallet finns tillgänglig på Skolverket.

Lärarenkäten

I samband med proven sändes en enkät ut till samtliga lärare som genomförde proven. I den kunde lärarna uttrycka sin uppfattning om provet med avseende på svårighetsgrad, omfattning, tidsperiod, överensstämmelse med kursplan m.m. För matematikkurserna uppmanades endast lärarna på de utvalda skolorna att sända in enkäten. Att besvara och sända in enkäten var frivilligt. Detta innebär att svaren inte kan antas vara representativa för lärarkåren i stort. Det kan emellertid ändå vara intressant att se vilka synpunkter som kommit fram.

Höstterminen 1997 infördes ett antal frågeställningar som var identiska i samtliga kursers lärarenkäter. Svarsfördelningarna från dem redovisas i tabeller i respektive avsnitt. Här framkommer att minst 80 procent av de svarande lärarna anser att kursproven speglar ämnessynen i kursplanen i mycket eller ganska stor utsträckning. 50-60 procent av lärarna anser att proven påverkar tolkningen av mål och betygsriterier. Runt hälften av lärarna anser att proven påverkar arbetsformerna. Bland matematiklärarna är dock denna åsikt inte lika utbredd. Ungefär 60 procent av svensk- och engelsklärarna anser att undervisningens innehåll påverkas av proven. Bland matematiklärarna var motsvarande andel ungefär 40 procent.

Huruvida proven påverkade slutbetygen var den fråga där svaren varierade mest. I Engelska B och Matematik D ansåg 75-80 procent av de svarande lärarna att betygsättningen påverkades i mycket eller ganska stor utsträckning, medan endast 40 procent av lärarna i Matematik A hade denna uppfattning. En möjlig förklaring till skillnaderna är att de mer fördjupande kurserna (t ex Matematik D) är kortare än de grundläggande (t ex Matematik A) och att lärarna av den anledningen har sämre möjligheter att samla på sig andra bedömningsgrunder än det nationella provet.

Svaren i lärarenkäten behandlas utförligare i respektive avsnitt.

2. Kursprovet i Svenska B

Institutionen för nordiska språk / FUMS
UPPSALA UNIVERSITET

Det nationella kursprovet i Svenska B, innehåller en tidsbunden del och en breddningsdel (muntlig presentation av ett fritt valt ämne inom temat för provet). Den tidsbundna delen är ett tvådelat skriftligt prov: i A-delen skriver eleverna en kortare text och i B-delen väljer eleverna en av tio skrivuppgifter.

De resultat som här presenteras bygger på uppgifter från 2 588 elever. Av dessa har 2 326 fullgjort provets A-del och 2 450 B-delen. I breddningsdelen har 1 265 elever deltagit.

I den nedanstående kortfattade sammanställningen ges först uppgifter om betygsutfallet beträffande A- och B-uppgifterna i provets tidsbundna del. Eftersom eleverna vad gäller B-delen har kunnat välja mellan flera olika deluppgifter redovisas också valet av B-uppgift. Därefter redovisas betygsutfallet för provets breddningsdel.

Resultat från A-delen

I tabell 5 visas betygsfördelningen på deluppgift A i provet, uppdelat på olika program. Svenska B är en obligatorisk kurs inom samtliga nationella gymnasieprogram. Trots det är det få program i urvalet som har tillräckligt antal elever som har gjort provet för att kunna särredovisas. Av denna anledning redovisas ett flertal program tillsammans under beteckningen "Övriga nationella program". På grund av det stora bortfallet är det även här svårt att dra några slutsatser. För A-uppgiften ges inte betyget MVG.

Tabell 5. Betygsfördelningar Svenska B, uppgift A, uppdelat efter program

Program	Andel (%) elever med betyget			Antal Elever
	IG	G	VG	
El	27	64	9	120
Naturvetenskap	5	37	59	360
Samhällsvetenskap	13	54	34	849
Övriga nationella program ¹	33	52	12	249
Nationella program (ovägt)	15	50	34	1 577
Nationella program (vägt)	22	50	28	1 577
Övriga ²	*	*	*	96
Komvux	14	53	32	629

*Resultat redovisas ej för grupper under 100 elever eller från färre än tre skolor.

¹ Här ingår Barn-och fritids, Bygg, Energi, Estetiska, Fordon, Handels- och adm., Hotell- och rest., Hantverk, Industri, Livsmedel, Medie, Naturbruk och Omvårdnadsprogrammen

² Här ingår t ex International Baccalaureate, Turism & administration och andra specialutformade program

Skillnaderna i betyg mellan kvinnor och män visas av figur 1. Här är det en större andel kvinnor än män som fått det högsta betyget, som för den här uppgiften är VG.



Figur 1. Betygsfördelningar (ovägda) Svenska B, uppgift A, uppdelat per kön

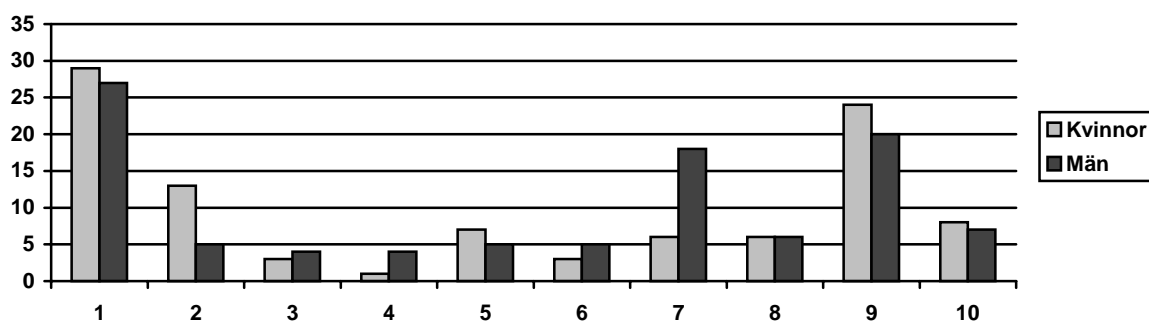
Överensstämmelsen mellan kursbetyg för kurs A och uppgiftsbetyg är 60 procent. Eftersom MVG inte kunde ges på den här uppgiften går det betyget inte att jämföra. Av eleverna med kursbetyget MVG har 75 procent fått VG på uppgiften.

Val av B-uppgift

I provets B-del skulle eleverna välja en av tio olika deluppgifter. Dessa är:

- 1 Text och bild (romankapitel)
- 2 Dagens sexsymbol – en modern kärleksgudinna? (tidningsartikel)
- 3 Roliga myter (utredande presentation)
- 4 Levande rollspel ("efterhandsmanus")
- 5 Läsvärt! (litterär analys)
- 6 Myter och statistik (artikel för utställningsskärm)
- 7 Idrottsstjärnor (manus till tal)
- 8 Människor som myter (tidskriftsartikel)
- 9 Längre leve tvåloperan? (debattinlägg)
- 10 Myter för livet (artikel för ungdomstidning)

Figur 2 visar valet av B-uppgift uppdelat på kvinnor och män.



Figur 2. Andel elever (%) som valt respektive B-uppgift (1-10), Svenska B, uppdelat per kön

Den klart populäraste uppgiften bland både kvinnor och män var nr 1 *Text och bild* (29 resp. 27 %) och på andra plats kom nr 9 *Längre leve tvåloperan?* (24 resp. 20 %). Den tredje mest valda uppgiften är för kvinnorna nr 2 *Dagens sexsymbol – en modern kärleksgudinna?* (13 %) och för männen nr 7 *Idrottsstjärnor* (18 %). Många uppgifter är alltså könsneutrala, men inte alla. De minst valda är för både kvinnor och män nr 3

Roliga myter (3 resp. 4 %), nr 4 *Levande rollspel* (1 resp. 4 %) samt nr 6 *Myter och statistik* (3 resp. 5 %).

Resultat från B-delen

I tabell 6 visas betygsfördelningen för deluppgift B. Det stora bortfallet gör det svårt att dra några långtgående slutsatser, men det framgår tydligt att elever vid de två studieförberedande programmen NV och SP uppvisar betydligt bättre provresultat än övriga program.

Tabell 6. Betygsfördelningar Svenska B, uppgift B, uppdelat efter program

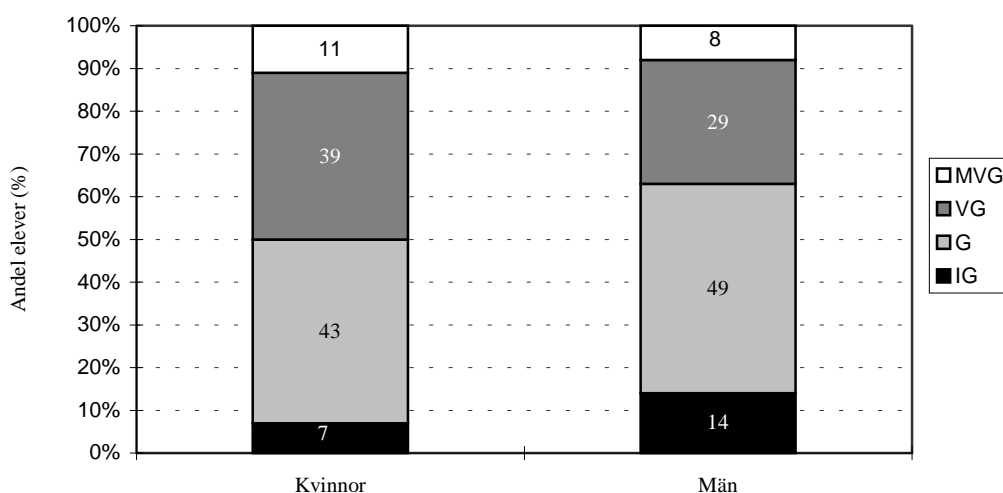
Program	Andel (%) elever med betyget				Antal Elever
	IG	G	VG	MVG	
El	32	58	9	0	118
Naturvetenskap	2	26	45	27	388
Samhällsvetenskap	8	47	37	9	914
Övriga nationella program ¹	23	58	19	0	247
Nationella program (ovägt)	11	44	34	11	1 667
Nationella program (vägt)	15	48	28	9	1 667
Övriga ²	*	*	*	*	98
Komvux	9	48	36	6	685

*Resultat redovisas ej för grupper under 100 elever eller från färre än tre skolor.

¹Här ingår Barn-och fritids, Bygg, Energi, Estetiska, Fordon, Handels- och adm., Hotell- och rest., Hantverk, Industri, Livsmedel, Medie, Naturbruk och Omvårdnadsprogrammen

² Här ingår t ex International Baccalaureate, Turism & administration och andra specialutformade program

Beträffande den könsmissiga variationen kan man i figur 3 se att de kvinnliga eleverna genomgående har fått något högre betyg än männen.



Figur 3. Betygsfördelningar (ovägda) Svenska B, uppgift B, uppdelat per kön

Överensstämmelsen mellan kursbetyg för kurs A och betyg på provuppgift B är 58 procent (se tidigare resonemang).

Resultat från breddningsdelen

I tabell 7 visas betygsfördelningen på breddningsdelen i provet, uppdelat på olika program. Andelen IG på den muntliga uppgiften är betydligt lägre än andelen IG på skrivuppgifterna (se tabell 5 och 6). På grund av att många inte gjort breddningsdelen är det svårt att dra några ytterligare slutsatser. Siffror redovisas endast för grupper om minst 100 elever och minst tre skolor.

Tabell 7. Betygsfördelningar Svenska B, breddningsdelen (muntlig uppgift), uppdelat efter program

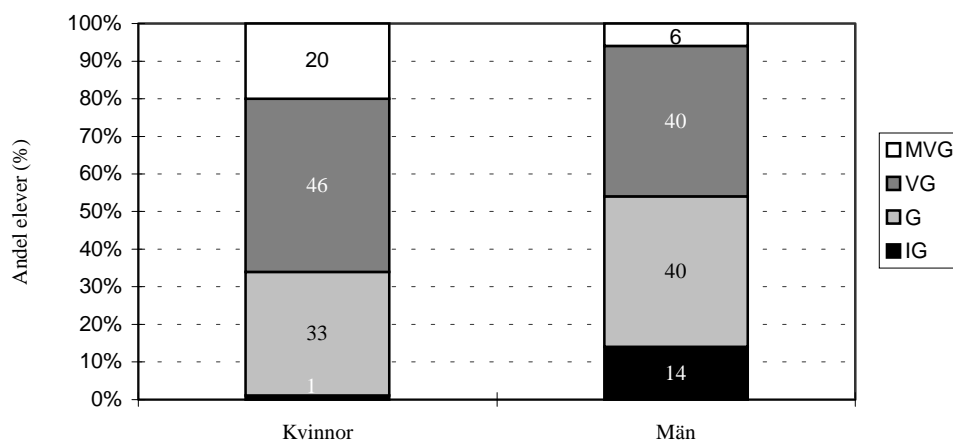
Program	Andel (%) elever med betyget				Antal Elever
	IG	G	VG	MVG	
Naturvetenskap	0	13	55	31	275
Samhällsvetenskap	2	42	40	15	490
Övriga nationella program ¹	17	49	23	11	113
Nationella program (ovägt)	4	34	43	20	878
Övriga ²	*	*	*	*	48
Komvux	3	44	43	11	315

*Resultat redovisas ej för grupper under 100 elever eller från färre än tre skolor.

¹ Här ingår Barn-och fritids, Bygg, El, Energi, Estetiska, Fordon, Handels- och adm., Hotell- och rest., Hantverk, Industri, Livsmedel, Medie, Naturbruk och Omvårdnadsprogrammen

² Här ingår t ex International Baccalaureate, Turism & administration och andra specialutformade program

I figur 4 visas betygsskillnader vad gäller kön. Kvinnorna har fått betydligt högre betyg än männen på den muntliga uppgiften. Resultatet är inte förvånande, eftersom även andra undersökningar visar att flickor generellt sett har bättre betyg än pojkar, men intressant eftersom det gäller en muntlig uppgift och all tidigare forskning visar att flickor i offentligheten (som ju skolan är en del av) är tystare.



Figur 4. Betygsfördelningar (ovägda) Svenska B, breddningsdelen (muntlig uppgift), uppdelat per kön

Överensstämmelsen mellan kursbetyg på kurs A och betyg på provets breddningsdel är 61 procent. Det är inte förvånande att överensstämmelsen inte är fullständig då det är stor skillnad mellan kurs A och kurs B (inom vilken provet görs) vad gäller innehåll och omfattning. Uppgifter om preliminära betyg på kurs B har inte samlats in.

Resultat från lärarenkäten

Den lärarenkät som sändes ut i samband med provet besvarades av 110 lärare.

Den muntliga delen av provet gick bra att genomföra tyckte 45 procent av lärarna, medan elva procent inte tyckte att det gick bra. En kommentar som inte tydligt kan tolkas som positiv eller negativ har lämnats av 35 procent av lärarna. Flera av dessa har angivit att de ännu vid tiden för enkätbesvarandet inte haft möjlighet att genomföra provdelen.

Angående skrivuppgifterna svarade 89 procent av lärarna att anvisningarna inför provet fungerade bra, medan åtta procent tyckte att de fungerade någorlunda bra. Endast en lärare tyckte att anvisningarna inte fungerade bra. Att det gick bra att instruera eleverna tyckte 97 procent. Av dessa fick dock 32 procent många frågor från eleverna. Majoriteten av lärarna tyckte att svårighetsgraden hos texterna i texthäftet var lagom.

Av omdömena kring de olika skrivuppgifterna, A-uppgiften samt B-uppgiftens tio ämnen, framgår att majoriteten lärare var nöjda med de flesta skrivuppgifterna. Uppgifterna B1 och B4 tyckte dock 18 resp. 16 procent av lärarna var olämpliga. Detta är intressant eftersom just uppgift B1 var den som flest elever valde. Ett skönlitterärt försök är alltså uppskattat av eleverna men betraktas som svårbedömt och troligen därför olämpligt av många lärare.

Uppläggningsen av provgenomförandet, med två uppgifter vid samma tillfälle, tyckte 25 procent av lärarna var bra, 33 procent tyckte den var acceptabel medan 39 procent tyckte att den var olämplig.

På frågan om vilken nytta lärarna tyckte sig ha haft av anvisningarna för bedömning av texterna, svarade 52 procent att de haft stor nytta och 42 procent att de haft viss nytta av underlaget. Endast två procent av lärarna tyckte att det inte hade varit till någon nytta.

I tabell 8 nedan redovisas lärarsynpunkter på kursprovet ur ett mer övergripande perspektiv.

Tabell 8. Fördelning av lärarens synpunkter på kursprovet i Svenska B

I vilken utsträckning anser läraren att kursprovet...	I mycket stor utsträckning (%)	I ganska stor utsträckning (%)	I ganska liten utsträckning (%)	I mycket liten utsträckning/Ingen utsträckning alls (%)	Antal svarande lärare
...speglar ämnessynen i kursplanen	20	77	3	0	102
...påverkar lärarens tolkning av kursplanens mål och betygskriterier	6	57	35	2	103
...påverkar de arbetsformer läraren använder i undervisningen	2	49	41	8	104
...påverkar det innehåll – i betydelsen delmål och delfärdigheter etc. – som tas upp i undervisningen	2	64	32	2	101
...påverkar vilket slutbetyg läraren ger enskilda elever	0	60	39	1	100

De allra flesta (97%) av lärarna anser att provet speglar ämnessynen i mycket eller ganska stor utsträckning. En knapp majoritet menar att det påverkar tolkning av kursplanens mål och betygskriterier samt arbetsformer. Undervisningens innehåll samt slutbetyget för enskilda elever påverkas i mycket eller ganska stor utsträckning anser två tredjedelar av de lärare som besvarat enkäten.

3. Kursproven i matematik

**Arbetsgruppen för Nationella kursprov i Matematik
vid Enheten för pedagogiska mätningar
UMEÅ UNIVERSITET**

Hösten 1997 erbjöds nationella kursprov i matematik för kurserna A, D och E.

Nationella kursprov för Matematik A och D består av en tidsbunden del och en breddningsdel. I breddningsdelarna får eleverna arbeta med en mer omfattande uppgift som ofta är av undersökande och öppen karaktär.

E-kursprovet bestod denna gång av två tidsbundna delar som avsågs att genomföras vid ett tillfälle. Den första delen skulle genomföras utan miniräknare och i den andra förutsattes tillgång till grafiska miniräknare. Även för D-kursprovet förutsattes tillgång till grafiska miniräknare.

Inrapporterade provbetyg på breddningsdelen grundades på en helhetsbedömning av elevens arbete med de olika uppgifterna, i relation till de bedömningsanvisningar och bedömda elevarbeten som bifogats provmaterialet. För de tidsbundna delarna av proven föreslogs undre poänggränser för betygen Godkänd och Väl godkänd. Eftersom det inte finns några centralt fastställda kriterier för betyget Mycket väl godkänd har förslag på kravnivåer för detta betyg inte givits i provmaterialet.

I denna rapportering används det betyg som läraren valt att sätta på eleven vid provet vilket innebär att läraren kan ha valt andra poänggränser än de rekommenderade och att läraren ansett att vissa elevprestationer kunnat bedömas med det högsta betyget.

3.1 Matematik A

Resultat från kursprovet i Matematik A har skickats in från grupper omfattande 2 509 elever i urvalet. Av dessa deltog 2 172 elever i den tidsbundna delen och 301 elever i breddningsdelen. Av de rapporterade eleverna genomförde endast 12 procent både tidsbunden del och breddningsdel.

Resultat från den tidsbundna delen

De föreslagna poänggränserna var 13 poäng för provbetyget Godkänd och 26 poäng för provbetyget Väl godkänd. Maximalt kunde eleven erhålla 40 poäng på denna provdel.

Provbetygen för de elever i urvalet som genomfört den tidsbundna delen framgår av tabell 9. Resultat kan endast redovisas för ett fåtal program eftersom antalet skolor och antalet elever i de flesta fall är för litet.

Den bild som provbetygen ger är något splittrad. Elever på Samhällsvetenskapliga programmet och Elprogrammet har betydligt större andel IG på detta prov jämfört med A-kursprovet våren 1997 samtidigt som komvux visar på avsevärt lägre andelar IG. Siffrorna för Samhällsvetenskapliga programmet grundar sig på endast tre skolor, varav en är klart dominerande, vilket begränsar möjligheterna att dra några generella slutsatser. Den vägda andelen IG för de nationella programmen (20 %) är dock densamma som för A-kursprovet vårterminen 1997.

Tabell 9. Betygsfördelningar Matematik A, tidsbunden del, uppdelat efter program

Program	Andel (%) elever med betyget				Antal Elever
	IG	G	VG	MVG	
Barn- och fritid	48	46	6	1	197
El	22	64	12	1	140
Estetiska	22	61	15	1	144
Naturvetenskap	1	28	45	26	334
Samhällsvetenskap	21	63	15	1	137
Övriga nationella program ¹	25	60	14	0	558
Nationella program (ovägt)	22	52	20	6	1 510
Nationella program (vägt)	20	54	20	6	1 510
Övriga ²	*	*	*	*	61
Komvux	6	56	35	3	601

*Resultat redovisas ej för grupper under 100 elever eller från färre än tre skolor

¹ Här ingår Bygg, Energi, Fordon, Handels- och adm., Hotell- och rest., Hantverk, Industri, Livsmedel, Medie, Naturbruk och Omvårdnadsprogrammen

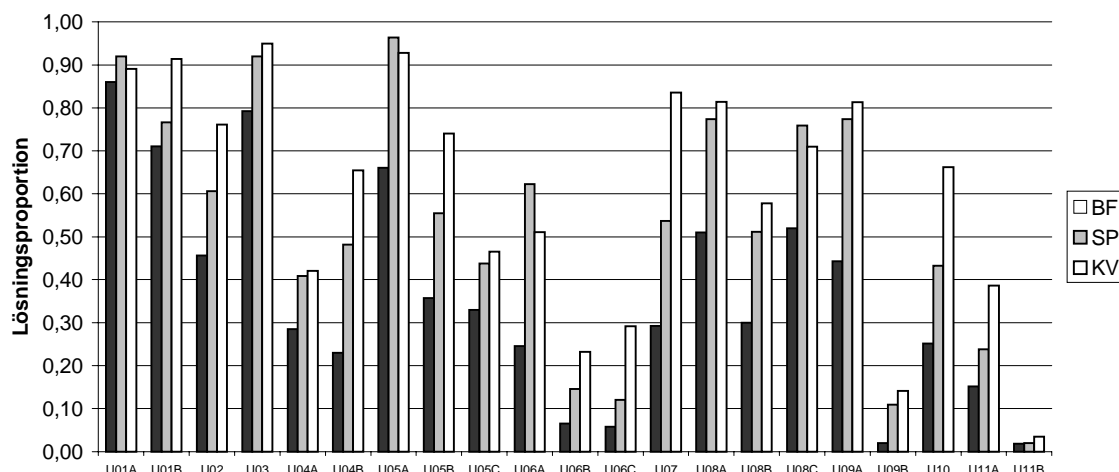
² Här ingår t ex International Baccalaureate, Turism & administration och andra specialutformade program

I provets tidsbundna del är andelen IG större bland kvinnor (19% mot männens 15%). I de preliminära kursbetyg som lärarna angivit har kvinnorna aningen lägre andel IG än männen (11% för kvinnor och 12% för män).

**Figur 5.** Betygsfördelningar (ovägda) Matematik A, tidsbunden del, uppdelat per kön

I figur 6 visas för några utvalda program lösningsproportioner (p-värden) för de olika uppgifterna i A-kursprovets tidsbundna del.

De skillnader mellan programmen som framgår av provbetygen på den tidsbundna delen kan även skönjas i lösningsproportionerna på varje uppgift. Eleverna på Barn- och fritidsprogrammet har sämre lösningsproportioner än de övriga på varje uppgift. SP-eleverna är sämre än komvux-eleverna på många uppgifter. Skillnaden är särskilt stor på uppgift 7 som är en inte alltför komplicerad ekvationslösning. Men SP-eleverna har högre p-värde på uppgift 6a där de skulle rita ett diagram.



Figur 6. Lösningsproportion (p-värden) för uppgifterna i A-kursprovets tidsbundna del, för två nationella program samt komvux (BF = Barn- och fritidsprogrammet, SP = Samhällsvetenskapliga programmet, KV = Komvux)

Resultat från breddningsdelen

Breddningsdelen i A-kursprovet innehåller två valbara uppgifter. Uppgift 1 (Lapptäcke) handlar om att upptäcka och beskriva mönster i konstruktionen av ett lapptäcke samt beskriva generella samband. Uppgift 2 (Surströmmingstillverkning) behandlar ett problem med förpackning av surströmming och beräkning av prisförslag och inkomst. Ungefär lika många elever har valt att arbeta med uppgift 1 som uppgift 2. I tabell 10 redovisas betygsfördelningen. Det enda program som uppfyller kraven (>100 elever från minst tre skolor) för redovisning är Naturvetenskapliga programmet.

Tabell 10. Betygsfördelningar Matematik kurs A, breddningsdel, uppdelat efter program

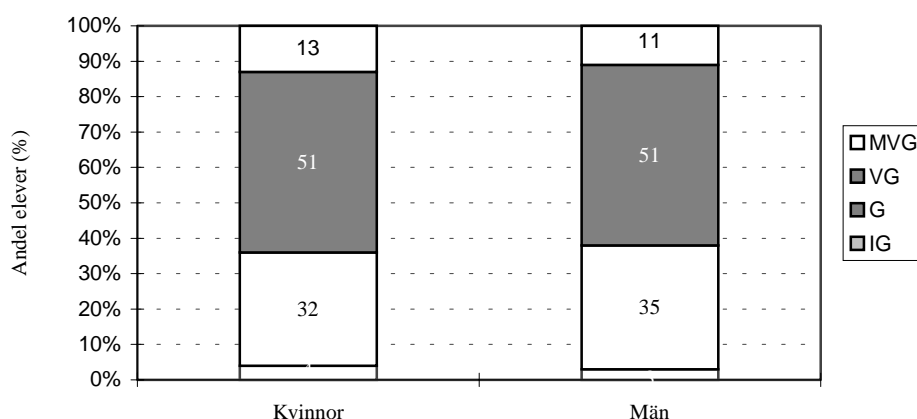
Program	Andel (%) elever med betyget				Antal Elever
	IG	G	VG	MVG	
Naturvetenskap	1	24	61	14	167
Övriga nationella program ¹	*	*	*	*	53
Nationella program (ovägt)	5	32	52	11	220
Övriga ²	*	*	*	*	26
Komvux	*	*	*	*	55

*Resultat redovisas ej för grupper under 100 elever eller från färre än tre skolor

¹ Här ingår Barn- och Fritids, Bygg, El, Energi, Estetiska, Fordon, Handel- och adm., Hotell- och rest., Hantverk, Industri, Livsmedel, Media, Naturbruk, Omvårdnads och Samhällsvetenskapliga programmen

² Här ingår t ex International Baccalaureate, Turism & administration och andra specialutformade program

Betygsfördelningen på breddningsdelen uppdelat på kön redovisas i figur 7 på nästa sida. Betygen på breddningsdelen visar inga skillnader mellan könen.



Figur 7. Betygsfördelningar (ovägda) Matematik A, breddningsdel, uppdelat per kön

Resultat från lärarenkäten

Drygt åttio lärare har lämnat synpunkter på provets tidsbundna del genom att besvara lärarenkäten. I tabell 11 redovisas hur de svarande lärarnas synpunkter fördelar sig när det gäller några övergripande frågor i enkäten.

Tabell 11. Fördelning av lärarens synpunkter på kursprovet i matematik kurs A

I vilken utsträckning anser läraren att kursprovet...	I mycket stor utsträckning (%)	I ganska stor utsträckning (%)	I ganska liten utsträckning (%)	I mycket liten utsträckning/Ingen utsträckning alls (%)	Antal svarande lärare
..speglar ämnessynen i kursplanen	8	72	19	0	83
..påverkar lärarens tolkning av kursplanens mål och betygskriterier	2	46	46	5	82
..påverkar de arbetsformer läraren använder i undervisningen	5	15	72	8	83
..påverkar det innehåll – i betydelsen delmål och delfärdigheter etc. – som tas upp i undervisningen	1	34	57	7	83
..påverkar vilket slutbetyg läraren ger enskilda elever	2	39	54	4	82

Cirka 80 procent av de svarande lärarna ansåg att kravgränserna var lämpliga. Några tyckte att poänggränsen för Godkänd var för högt satt och ungefär lika många tycker att den var för låg. Bland de lärare som inte tyckte att kravgränsen för Väl godkänd var lämplig så dominerade åsikten att den var något för hög. Ungefär 15 procent av lärarna tyckte att 120 minuter var för kort tid för detta prov.

Närmare 70 procent av lärarna tyckte att datum för första provdag var lämpligt. Knappt en sjättedel tyckte att den kunde ha legat ungefär en vecka senare.

Endast ett fåtal lärare uppgav att de genomfört breddningsdelen. Bland dessa fanns de som genomfört breddningsdelen som gruppuppgift.

3.2 Matematik D

Resultat från kursprovet i Matematik D har skickats in från grupper omfattande 643 elever i urvalet. Av dessa deltog 553 elever i den tidsbundna delen och 61 elever i breddningsdelen. Av de rapporterade eleverna genomförde färre än tio procent både tidsbunden del och breddningsdel.

Resultat från den tidsbundna delen

De föreslagna poänggränserna var 14 poäng för provbetyget Godkänd och 28 poäng för provbetyget Väl godkänd. Maximalt kunde man få 45 poäng.

Provbetygen för de elever i urvalet som genomfört den tidsbundna delen framgår av tabell 12. Det är endast för Naturvetenskapsprogrammet som resultat kan redovisas eftersom rapporterade elevresultat från övriga program och komvux är för få.

Betygsfördelningen för NV-eleverna kan dock jämföras med D-kursprovet vårterminen 1997, där andelen IG var lägre och andelen VG och MVG högre.

Tabell 12. Betygsfördelningar Matematik kurs D, tidsbunden del, uppdelat efter program

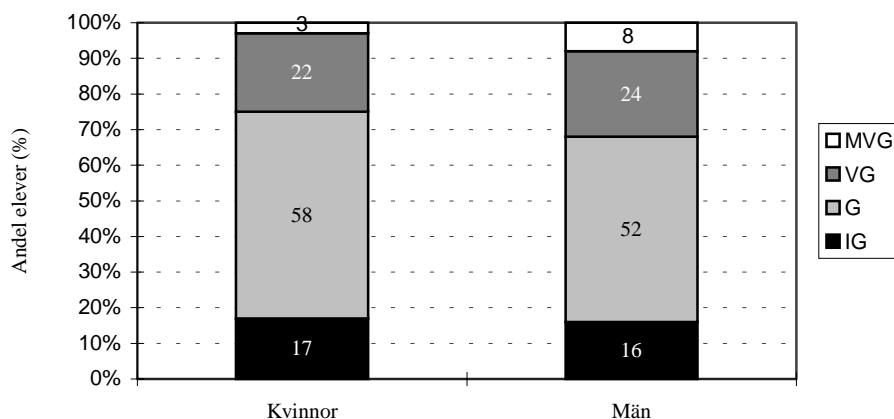
Program	Andel (%) elever med betyget				Antal Elever
	IG	G	VG	MVG	
Naturvetenskap	17	53	23	7	445
Övriga nationella program ¹	*	*	*	*	10
Nationella program (ovägt)	17	53	24	7	455
Övriga ¹	*	*	*	*	2
Komvux	*	*	*	*	96

*Resultat redovisas ej för grupper under 100 elever eller från färre än tre skolor

¹ Här ingår Barn- och Fritids, Bygg, El, Energi, Estetiska, Fordon, Handel- och adm., Hotell- och rest., Hantverk, Industri, Livsmedel, Media, Naturbruk, Omvårdnads och Samhällsvetenskapliga programmen

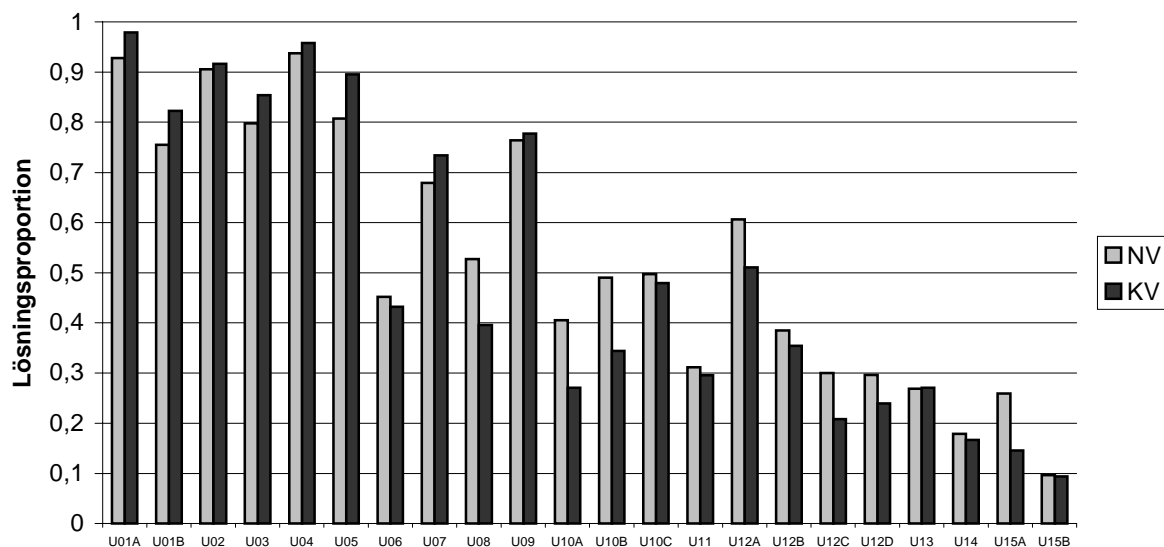
² Här ingår t ex International Baccalaureate, Turism & administration och andra specialutformade program

Fördelningen av provbetyg på tidsbunden del för kvinnor och män redovisas i figur 8. Skillnaderna ligger framför allt i att det bland de manliga eleverna var en högre andel som hade lägst betyget VG jämfört med de kvinnliga elever som ingår i rapporteringen. Motsvarande skillnader återfinns inte i rapporterade preliminära kursbetyg. Där är det tvärtom en lägre andel VG och en högre andel IG som kännetecknar de manliga eleverna.



Figur 8. Betygsfördelningar (ovägda) Matematik D, tidsbunden del, uppdelat per kön

I figuren nedan redovisas p-värden för D-kursprovets tidsbundna del.



Figur 9. Lösningsproportion (p-värden) för uppgifterna i D-kursprovets tidsbundna del, för det naturvetenskapliga programmet samt komvux. (NV = Naturvetenskapsprogrammet, KV = Komvux)

De skillnader som finns på uppgiftsnivå mellan KV och NV är i de allra flesta fall till NV-elevernans fördel. Uppgift 6 handlade om att bestämma värdet för en integral med hjälp av en enkel graf. Den relativt låga lösningsproportionen kan tolkas som att eleverna har dålig begreppsbildning när det gäller att tolka integralen som en area.

Resultat från breddningsdelen

Inga resultat kan redovisas eftersom endast 61 elevresultat rapporterats från två skolor. Resultaten från dessa skolor kan inte generaliseras men jämförelsen av de olika provbetygen kan ändå vara intressant. Bland de elever som fick provbetyget G på tidsbunden del hade en tredjedel VG eller MVG på breddningsdelen. Bland eleverna med VG på tidsbunden del är det närmare 40 procent som får G på breddningsdelen. Det är tydligt att för dessa elever ger de olika provdelarna olika signaler om elevernas betyg. Eftersom båda provdelarna speglar de kunskapsmål som finns för kursen, så är det i många fall viktigt att båda delarna görs för att bilden av elevens kunskaper i förhållande till målen ska bli fullständig. Betygsfördelningarna uppdelade på kön redovisas inte för breddningsdelen eftersom alltför få data finns inrapporterade.

Resultat från lärarenkäten

D-kursprovets lärarenkät har endast besvarats av tjugofem lärare. Det är ett för litet antal för att kunna redovisa någon tabell över lärarnas svar på några av de ingående frågorna.

En hel del av lärarna som besvarat lärarenkäten tyckte att första provdag skulle ha legat ungefär en vecka senare. Detta kan jämföras med att 45 procent av eleverna gjort provets tidsbundna del två dagar efter första provdag eller senare.

När det gäller de föreslagna poänggränserna så instämde de allra flesta lärare som svarat på enkäten att den föreslagna gränsen för G var lämplig. Den föreslagna gränsen för VG ansågs också lämplig av de flesta. Bland dem som inte ansåg detta fanns oftast åsikten att denna kravgräns var något för hög. Drygt en fjärdedel av de svarande lärarna menade att provtiden var något för knapp för detta prov.

En lärare uppgav att arbetet med breddningsuppgiften redovisats muntligt.

3.3 Matematik E

Resultat från kursprovet i Matematik E har skickats in från grupper omfattande 614 elever i urvalet, varav 475 elever deltog i provet. Av dessa kommer 122 elevresultat från en skola där man bytt ut en av uppgifterna i provet. Dessa elevers provbetyg har räknats in vid redovisningen av resultat på gruppnivå.

Resultat

De föreslagna poänggränserna var 15 poäng för provbetyget Godkänd och 30 poäng för provbetyget Väl godkänd. Maxpoängen var 55.

Provbetygen för de elever i urvalet som genomfört den tidsbundna delen framgår av tabell 13. Det ringa antalet inrapporterade elevresultat ger endast möjlighet att redovisa betygsfördelningen för Naturvetenskapsprogrammet. Jämfört med vårterminens E-kursprov så är andelen IG något större, men framförallt har andelen VG och MVG ökat.

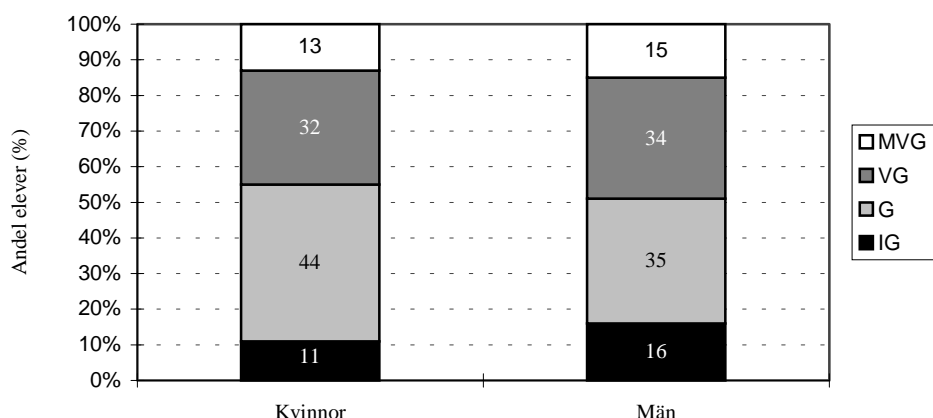
Tabell 13. Betygsfördelningar Matematik kurs E uppdelat efter program

Program	Andel (%) elever med betyget				Antal elever
	IG	G	VG	MVG	
Naturvetenskap	13	37	34	16	417
Övriga ¹	*	*	*	*	27
Komvux	*	*	*	*	31

*Resultat redovisas ej för grupper under 100 elever eller från färre än tre skolor

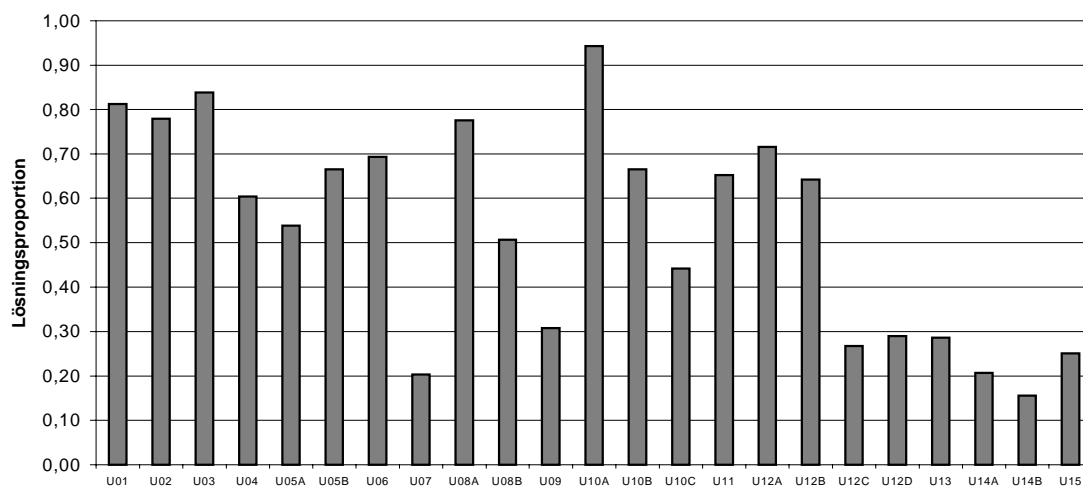
¹ Här ingår t ex International Baccalaureate, Turism & administration och andra specialutformade program

Andelen IG bland kvinnor är lägre än andelen IG bland män (se figur 10). Å andra sidan är andelen kvinnor som fått något av de två högsta provbetygen något lägre än motsvarande andel bland männen. I de preliminära kursbetyg som rapporterats är också andelen IG betydligt lägre bland kvinnorna än bland männen men här är andelen med något av de två högsta betygen högre bland kvinnorna.



Figur 10. Betygsfördelningar (ovägda) Matematik E, uppdelat per kön

Lösningensproportioner på uppgifterna i E-kursprovet för NV-programmet redovisas i figur 11. Underlaget för dessa värden utgörs av provresultat från elever som genomfört provet i dess originalskick. Elever från den skola som bytt ut en uppgift ingår alltså inte.



Figur 11. Lösningssproportion (p-värden) för uppgifterna i E-kursprovet för naturvetenskapsprogrammet

Uppgift 7 har mycket låg lösningssproportion. Denna uppgift gick ut på att lösa en olikhet som innehöll ett fjärdegradsuttryck. Detta kan göras med hjälp av derivata, men uppgiften antyder inte denna metod och blir därmed svår. Både del I (uppgift 1 – 9) och del II (uppgift 10 – 15) inleds med uppgifter med höga lösningssproportioner. Provets tre sista uppgifter har alla lösningssproportioner under 30 procent.

Resultat från lärarenkäten

Frågorna i lärarenkäten har besvarats av som mest 17 lärare som genomfört E-kursprovet. Liksom för D-kursens prov är här antalet svarande lärare för få för kunna redovisa svaren på några av enkätens frågor i en tabell.

I rapporteringen har angivits vilken provdag som användes. De åtta skolor som rapporterat resultat fördelar sig på sex provdagar. Tre av skolorna valde att genomföra proven under den första provdagen, även om en av dessa skolor även genomfört provet med en grupp elever fem dagar senare. I lärarenkäten angav också nästan hälften av de svarande lärarna att de önskat att första provdag förlagts en till två veckor senare.

Av de 17 lärare som besvarat enkäten ansåg 14 att den föreslagna gränsen för G var lämplig och elva att VG-gränsen var lämplig. Bland dem som var av annan uppfattning menade en majoritet att kravgränserna var något för låga. När det gäller provtiden så menade de flesta svarande lärarna att den var lämplig. Lärarna med en avvikande uppfattning fördelade sig både uppåt och nedåt.

Några av frågorna i enkäten gällde nyheten med uppdelning av E-kursprovet. Provets första del skulle genomföras utan miniräknare och sedan skulle eleverna få tillgång till sina grafiska miniräknare för att slutföra provets andra del. 14 av 16 lärare menar att uppdelningen av E-kursprovet har berättigande i ganska stor eller mycket stor utsträckning. Enligt lärarenkäten har uppdelningen inte medfört några större praktiska problem vid genomförandet.

4. Kursproven i främmande språk

Avdelningen för språkpedagogik GÖTEBORGS UNIVERSITET

I främmande språk erbjuds kursprov i engelska, franska och tyska. I engelska ges prov för kurserna Engelska A (110 timmar) och B (40 timmar). I franska och tyska är proven avsedda för kurserna B-Franska B resp B-Tyska B (130 timmar vardera, föregångna av en kurs A på 60 timmar). I Engelska A och B erbjuds kursprov varje termin, för A-kursen sedan vårterminen 1995 och för B-kursen sedan höstterminen 1995, och de prov som redovisas här är sålunda det sjätte resp. det femte i ordningen. I franska och tyska har prov erbjudits skolorna två gånger per år sedan vårterminen 1996. Dessa prov ingår i en provbank som är under uppbyggnad.

Kursproven i språk består vardera av fyra delar som syftar till att pröva läs- och hörförståelse, fri skriftlig och muntlig produktion. Vid utarbetandet av proven står kursplanens kommunikativa språksyn i förgrunden, dvs språket som ett medel att uttrycka egna åsikter och behov och att förstå andra människors yttranden. Avsikten är att proven skall ge läraren stöd i bedömningen av elevens kommunikativa förmåga i respektive språk.

Från kursproven i främmande språk redovisas här resultat endast från Engelska A och Engelska B, ej från B-Franska B och B-Tyska B. Det visade sig att det var endast ett fåtal grupper i urvalsskolorna som avslutade kurserna B-Franska B och B-Tyska B under insamlingsperioden oktober – december. Resultat inkom för 76 elever från fyra skolor i franska och för 147 elever från tre skolor i tyska. Det förhåller sig uppenbarligen så att på de flesta skolor avslutas kurserna B-Franska B och B-Tyska B i slutet av vårterminen. (Jämför resultatredovisningen från kursproven vårterminen 1997, *Gymnasieskolans kursprov vårterminen 1997, Liber Distribution 97:330*).

4.1 Engelska A

I kursprovet i Engelska A ingick fyra delar, *Reading and Reacting*, *Listening and Reacting*, *Writing* och *Speaking*, med fokus på respektive läsförståelse, hörförståelse, fri skriftlig och muntlig produktion. Provet genomfördes under en tvåveckorsperiod mot slutet av höstterminen 1997. Provtiden för de tre första delarna var ca 65, 40 och 55 minuter. Delprovet *Speaking* fordrade en tidsåtgång på ca 10–15 min per elev/elevpar. I detta delprov behöver inte alla elever provas, utan läraren bestämmer själv hur många och vilka elever som skall genomföra provet.

Delprovet *Reading and Reacting* bestod av fyra delar med frågor som i huvudsak krävde elevproducerade svar. *Listening and Reacting* som avlyssnades från band bestod av två delar, och här besvarade eleverna alla frågor med egna ord. Svaren i de två första delproven bedömdes med poäng, 1 eller 0. I delprovet *Writing* skrev eleverna en berättelse enligt givna instruktioner, och i *Speaking* samtalade de en och en eller två och två med läraren, också enligt instruktioner i elevhäftet. Dessa två delar bedömdes med betyg och som stöd hade läraren givna bedömningsexempel.

I provmaterialet ingick en lärarenkät, som lärarna ombads sända. Lärarenkäten är en viktig del av arbetet med att utveckla proven.

Antal elever och använd tid

Antalet rapporterade resultat från resultatinsamlingen omfattar sammanlagt 6 878 elever. Uppgift om kön föreligger för 6 852 elever, varav 43 procent är män och 57 procent

kvinnor. Betyg på det fjärde delprovet *Speaking* har redovisats för 1 866 elever, dvs för 27 procent av totalgruppen, vilket kan sägas mer än väl motsvara förväntningarna – lärarna uppmanas att pröva sex till åtta elever i varje grupp. Något fler elever har denna gång blivit prövade i *Speaking*.

För kursen Engelska A finns ett riktvärde för undervisningstid på 110 timmar. Om man utnyttjar hela denna tid och om man lägger in kursprovet mot slutet av kursen, borde timantalet i stort vara utnyttjat när provet genomförs. Detta är också fallet; medelvärde för antalet genomförda timmar är 95 med en spridning (standardavvikelse) på 17. Det lägsta redovisade timtalet är 12 och det högsta 119.

Resultat på alla fyra delproven per program och kön

I tabell 14 och 15 presenteras fördelningen av betygsstegen för alla de fyra delproven, *Reading and Reacting*, *Listening and Reacting*, *Speaking* och *Writing*, på gymnasie-skolans program och komvux uttryckt i procent. I tabell 16 återfinns resultaten för de två första delproven och i tabell 15 för de båda senare. I figur 12 redovisas resultaten uppdelade på kön. Program som i resultatsamlingen hade färre än 100 elever eller som redovisar resultat från färre än tre skolor har inte tagits med.

Värdena för *Reading and Reacting* och *Listening and Reacting* utgår från de gränser som var fastställda på förhand, och därför anges inte MVG för dessa delprov.

Resultaten presenteras såväl ovägda som vägda. De ovägda värdena är beräknade på basis av de elever i urvalet som genomförde provet, de vägda bygger på information om andelen elever totalt på de olika gymnasieprogrammen i landet (se inledningskapitlet till denna rapport). De tre första delproven gjordes av ungefär samma antal elever. I summan elever för "Nationella program (ovägt)" ingår även elever från program med färre än 100 personer.

Tabell 14. Betygsfördelningar Engelska A, delprovet *Reading and Reacting* och *Listening and Reacting*, uppdelade efter program

Program	Reading and Reacting				Listening and Reacting			
	Andel (%) elever med betyget				Andel (%) elever med betyget			
	IG	G	VG & MVG	Antal elever	IG	G	VG & MVG	Antal elever
Barn- och fritid	29	55	17	209	11	44	46	209
El	20	38	42	106	7	28	65	106
Estetiska	4	42	54	410	2	19	80	410
Handels- och adm.	18	51	32	120	5	31	64	110
Medie	3	42	55	262	0	22	77	263
Naturvetenskap	1	22	77	1 811	1	8	91	1 812
Samhällsvetenskap	3	36	61	2 579	1	17	82	2 555
Övriga nationella program ¹	32	52	16	233	15	43	41	235
Nationella program (ovägt)	5	34	61	5 733	2	17	81	5 700
Nationella program (vägt)	13	39	48	5 733	6	25	69	5 700
Specialutformat program	2	40	59	123	1	16	83	121
Övriga ²	*	*	*	1	*	*	*	1
Komvux	9	46	46	833	6	27	67	814

*Resultat redovisas ej för grupper under 100 elever eller från färre än tre skolor

¹ Här ingår Bygg, Energi, Fordon, Hotell- och rest., Hantverk, Industri, Livsmedel, Naturbruk och Omvårdnadsprogrammen

² Här kan t ex International Baccalaureate, Turism & administration och andra specialutformade program ingå

Av de första två delproven är *Reading and Reacting* det svårare med fler låga betyg och lägre andel höga betyg. På delprovet *Listening and Reacting* lyckas eleverna överlag bättre.

Skillnaden mellan resultaten för de olika programmen ger belägg för den stora spännvidd som finns bland eleverna i Engelska A. De elever som lyckas bäst återfinns i huvudsak på NV- och SP-programmen. På en del av de andra programmen, t ex BF, är det ganska få elever som fick de högre betygen.

Tabell 15. Betygsfördelningar Engelska A, delprovet *Writing* och *Speaking*, uppdelade efter program

Program	Writing					Speaking				
	Andel (%) elever med betyget				Antal elever	Andel (%) elever med betyget				Antal elever
	IG	G	VG	MVG		IG	G	VG	MVG	
Barn- och fritid	16	64	20	1	209	*	*	*	*	65
El	*	*	*	*	85	*	*	*	*	38
Estetiska	4	53	36	7	376	*	*	*	*	61
Handels- och adm.	11	65	23	1	113	*	*	*	*	44
Medie	3	49	44	5	261	*	*	*	*	39
Naturvetenskap	2	31	47	20	1 811	0	26	55	19	527
Samhällsvetenskap	5	44	41	10	2 553	2	35	47	16	654
Övriga nationella program ¹	31	58	11	0	233	3	66	31	1	121
Nationella program (ovägt)	6	43	40	12	5 641	2	37	47	14	1 551
Nationella program (vägt)	12	47	33	8	5 641	2	42	45	11	1 551
Specialutformat program	4	43	46	8	103	*	*	*	*	10
Övriga ²	*	*	*	*	1	*	*	*	*	1
Komvux	4	53	37	6	800	2	45	47	6	304

*Resultat redovisas ej för grupper under 100 elever eller från färre än tre skolor

¹ Här ingår Bygg, Energi, Fordon, Hotell- och rest., Hantverk, Industri, Livsmedel, Naturbruk och Omvårdnadsprogrammen

² Här ingår t ex International Baccalaureate, Turism & administration och andra specialutformade program

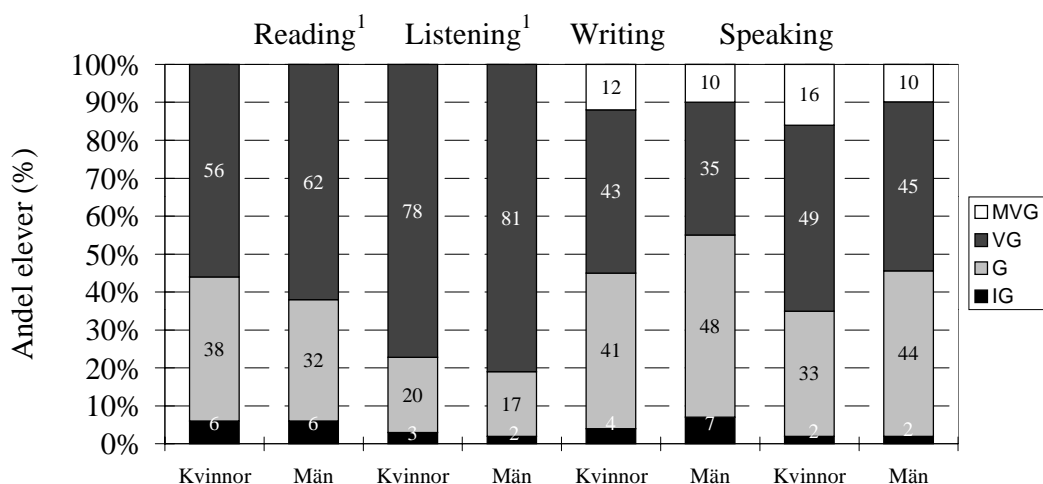
Delprovet *Speaking* är den del som har den lägsta andelen IG. Detta kan bero på att lärarna gör ett urval av elever, som sedan får göra detta delprov. I anvisningarna sägs att lärare kan välja elever vars prestationer de är osäkra på och därför vill pröva. Om dessa elever är relativt högpresterande, är inte resultaten från detta delprov representativa för alla elever som läser kursen. *Writing* är det delprov som har den lägsta andelen höga betyg. För att hitta en förklaring till detta skulle dock krävas en mer ingående undersökning.

Resultatet för delprovet *Writing* på programnivå överensstämmer med vad som gäller för de två första delproven. I *Speaking* är det enbart NV och SP som redovisar resultat för grupper över 100 elever, och de visar samma tendens. I både *Writing* och *Speaking* är dock grupperna små, varför inga säkra slutsatser kan dras.

Om man jämför vägda totalvärden med ovägda finner man för alla fyra delproven utom *Speaking*, en större andel lägre betyg för de vägda totalvärdena och motsvarande högre för de ovägda värdena. Skillnaderna beror på att andelen NV- och SP-elever i höstterminens urval (76 %) är större än vad andelen NV- och SP-elever är totalt i landet (runt hälften).

Den stora variationen mellan mycket låga och mycket höga betyg mellan olika program är påfallande.

I figur 12 åskådliggörs skillnaden i betygsfördelning mellan kvinnor och män.



¹ I provdelarna *Reading and Reacting* och *Listening and Reacting* sattes inte betyget MVG.

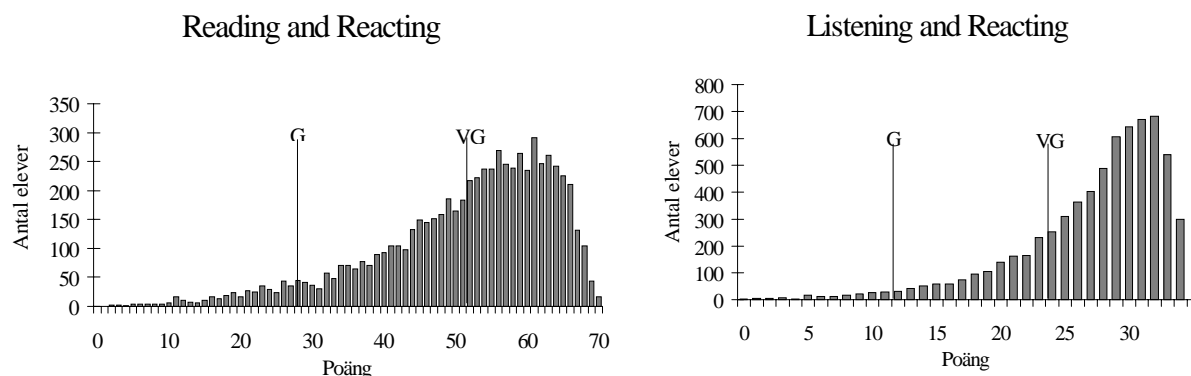
Figur 12. Betygsfördelningar (ovägda) för Engelska A, delproven *Reading and Reacting*, *Listening and Reacting*, *Writing* samt *Speaking* uppdelade per kön

Som synes är skillnaderna mellan män och kvinnor på de första två delproven *Reading and Reacting* och *Listening and Reacting* mycket liten. Något fler män än kvinnor får dock de högre betygen. Det är svårt att hitta en förklaring till skillnaderna. För de två senare delproven *Writing* och *Speaking* är däremot skillnaderna tydligare. I dessa båda produktiva prov får kvinnorna något högre betyg än männen, vilket också varit fallet vid tidigare provtillfällen.

Poängfördelning för delproven *Reading and Reacting* och *Listening and Reacting*

Betygsgränserna för betygen G och VG på delproven *Reading and Reacting* och *Listening and Reacting* anges i bedömningsanvisningarna och är alltså kända när provet ges. För delprovet *Reading and Reacting* var gränserna för G och VG 28 respektive 52 poäng av maximala 70. För delprovet *Listening and Reacting* var motsvarande gränser 12 respektive 24 poäng av 34 möjliga. När provet väl har färdigställts, föreläggs det en grupp erfarna gymnasie- och komvux-lärare, och med ledning av de nationella kursplanerna och betygsgränserna lämnar lärargruppen förslag till gränser. Därefter fastställer provansvariga gränserna för G och VG, varvid hänsyn tas till kursplan, betygsgränser, lärarnas förslag samt till olika data från utprovningen av uppgifterna.

I figur 13 visas poängfördelningen inom de båda delproven grafiskt med inlagda gränser för betygen G och VG.



Figur 13. Poängfördelning för Engelska A, delproven *Reading and Reacting* och *Listening and Reacting*

I lärarenkäten (se redovisning nedan) fick lärarna ta ställning till om de accepterade de givna betygsgränserna. 62 procent förklarade att gränsernas placering överensstämde med deras uppfattning. Det stora flertalet av dem som inte var nöjda önskade att gränserna i båda delproven såväl för G som för VG borde ha legat högre. En anledning till att 27 procent önskade högre betygsgränser kan vara att det i huvudsak är elever på de studieförberedande programmen som skriver kursprovet under höstterminen.

Resultat från lärarenkäten

Samtliga lärare ombads att sända in lärarenkäten som medföljde provet och 334 enkäter har kommit in.

Lärarna var i stort sett nöjda med alla delprov i Engelska A. Texterna i *Reading and Reacting* och uppgifterna till *Listening and Reacting* ansågs över lag som mycket lämpliga eller lämpliga i relation till målen i kursplanen. Svarsandelarna ”mycket lämplig” och ”lämplig” varierade mellan 81 procent och 92 procent i *Reading och Reacting* och mellan 88 procent och 90 procent i *Listening och Reacting*. Överlag ansåg lärarna att bedömningsanvisningarna till de båda delproven fungerade bra.

Uppgiften i delprovet *Writing* befanns vara mycket lämplig eller lämplig av 91 procent bland dem som svarat. De bifogade exempeluppsatserna ansågs av 83 procent av lärarna ge mycket eller tämligen god hjälp vid betygsättningen av de egna elevernas uppsatser.

Speaking-uppgiften ansågs som mycket lämplig eller lämplig av 52 procent av lärarna och bifogade inspelade mönsterexempel ansågs av 42 procent av lärarna ge mycket eller tämligen god hjälp vid bedömningen. Att 50 procent av lärarna valde att inte svara på denna fråga kan bero på att en mindre del genomförde detta delprov.

I tabell 16 redovisas lärarnas synpunkter från enkäten på några frågor om hur provet relaterar till kursplanen, undervisningen och betygsättningen.

Tabell 16. Fördelning av lärarens synpunkter på kursprovet i Engelska A

I vilken utsträckning anser läraren att kursprovet....	I mycket stor utsträckning (%)	I ganska stor utsträckning (%)	I ganska liten utsträckning (%)	I mycket liten utsträckning/Ingen utsträckning alls (%)	Antal svarande lärare
..speglar ämnessynen i kursplanen	20	62	5	1	289
..påverkar lärarens tolkning av kursplanens mål och betygskriterier	9	54	22	7	308
..påverkar de arbetsformer läraren använder i undervisningen	6	39	37	11	313
..påverkar det innehåll – i betydelsen delmål och delfärdigheter etc. – som tas upp i undervisningen	8	50	27	7	308
..påverkar vilket slutbetyg läraren ger enskilda elever	8	64	19	2	307

Det övervägande flertalet lärare ansåg att provet ger en riktig bild av ämnessynen i kursplanen. Inte riktigt så många, men dock en majoritet, menade att provet i stor utsträckning påverkar hur läraren tolkar målen och betygskriterierna i kursplanen. Förvånande många, något mindre än hälften, tyckte att kursprovet påverkar valet av arbetsformer i undervisningen i stor utsträckning. När det gäller hur kursprovet påverkar den enskilde elevens slutbetyg, ansåg 72 procent att så var fallet i stor utsträckning. På en fråga i enkäten om kursprovet som helhet har en utformning som ger stöd vid betygsättningen (ingår ej i tabell 16) svarade 90 procent ja, och detta visar att provet väl uppfyller sitt främsta syfte, nämligen att vara betygsstödande för lärarna.

4.2 Engelska B

Kursprovet i Engelska B hösten 1997 bestod liksom i Engelska A av delproven *Reading and Reacting*, *Listening and Reacting*, *Writing* och *Speaking*. Provet genomfördes under en tvåveckorsperiod mot slutet av höstterminen. I den sk breddningsdelen *Speaking* prövades eleverna individuellt eller i par och liksom i Engelska A valde läraren här ut hur många elever och vilka elever som skulle provas.

Det första delprovet, *Reading and Reacting*, omfattade fem delar med frågor. Dessa besvarade eleverna antingen genom att välja ett svarsalternativ eller genom att skriva svaret med ett eller flera ord. Det andra delprovet, *Listening and Reacting*, hade två delar med frågor, och samtliga besvarades av eleverna med egna ord. Svaren i dessa två delprov bedömdes med poäng, 1 eller 0. Delprovet *Writing* bestod av en uppsats, och här fick eleverna två ämnen att välja mellan utifrån givna instruktioner. I det sista delprovet, *Speaking*, skulle de elever som prövades genomföra två delar som gick ut på att från ett skriftligt underlag presentera information och föra en diskussion om miljöfrågor. De båda sista delproven bedömdes med betyg med stöd av givna bedömningsexempel.

Antal elever

De resultat som rapporteras omfattar sammanlagt 2 306 elever. Av dessa är 1 053 komvux-elever. Antalet rapporterade resultat ht 97 är lågt jämfört med vt 97 (endast

drygt en fjärdedel) vilket beror på att relativt få B-kurser avslutas under hösten. Det låga antalet resultat från gymnasieskolan medför att resultat endast kan redovisas för de program där Engelska B är obligatoriskt. För delprovet *Speaking* har resultat redovisats för 453 elever, dvs för 20 procent av urvalet, vilket motsvarar vad som kan förväntas enligt instruktionen till lärarna.

44 procent av de elever som gjorde provet (utom delprovet *Speaking*) gjorde detta den första dagen av provperioden och ytterligare 19 procent den andra dagen. 90 procent genomförde provet under den första provveckan.

Resultat på alla fyra delproven per program och kön

I tabell 17 och 18 presenteras betygsfördelningarna för gymnasieskolans olika program och komvux uttryckt i procent. I tabell 17 återfinns resultaten för *Reading and Reacting* och *Listening and Reacting* och i tabell 18 för *Writing* och *Speaking*.

Värdena för *Reading and Reacting* och *Listening and Reacting* utgår från de gränser som var fastställda på förhand, och därför saknas uppgifter för MVG på dessa delprov.

Tabell 17. Betygsfördelningarna för Engelska B, delproven *Reading and Reacting* och *Listening and Reacting*, uppdelade på program

Program	Reading and Reacting				Listening and Reacting			
	Andel (%) elever med betyget				Andel (%) elever med betyget			
	IG	G	VG+ MVG	Antal elever	IG	G	VG+ MVG	Antal elever
Estetiska	31	42	26	118	5	33	62	118
Naturvetenskap	11	45	45	265	4	24	72	269
Samhällsvetenskap	15	48	38	514	2	26	72	512
Övriga nationella program ¹	41	46	13	240	7	42	52	233
Nationella program	21	46	33	1137	4	29	67	1132
Komvux	25	50	25	994	6	30	64	969

¹ Här ingår Här ingår Barn-och fritids, Bygg, El, Energi, Fordon, Handels- och adm., Hotell- och rest., Hantverk, Industri, Livsmedel, Medie, Naturbruk och Omvårdnadsprogrammen

En jämförelse av de båda första delproven *Reading and Reacting* och *Listening and Reacting* visar att *Reading and Reacting* har en mycket större andel IG, medan *Listening and Reacting* uppvisar en högre andel höga betyg. En förklaring till den höga andelen IG på delprovet *Reading and Reacting* kan, av lärarenkäterna att döma, vara att många elever inte hunnit göra hela delprovet. I mer än hälften av de insända lärarenkäterna kommenterades tidspressen i detta delprov.

Tabell 18. Betygsfördelningarna för Engelska B, delproven *Writing* och *Speaking* uppdelade efter program

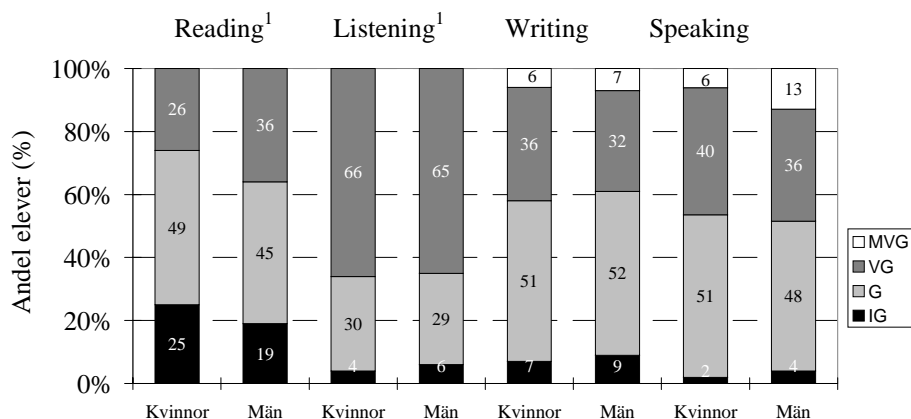
Program	Writing					Speaking				
	Andel (%) elever med betyget					Andel (%) elever med betyget				
	IG	G	VG	MVG	Antal elever	IG	G	VG	MVG	Antal elever
Estetiska	7	71	14	8	100	*	*	*	*	3
Naturvetenskap	6	44	41	9	270	*	*	*	*	21
Samhällsvetenskap	6	48	38	8	517	*	*	*	*	37
Övriga nationella program ¹	13	59	27	2	241	*	*	*	*	81
Nationella program	7	52	34	7	1128	3	51	35	11	142
Komvux	8	52	36	4	955	3	49	40	8	311

*Resultat redovisas ej för grupper under 100 elever eller från färre än tre skolor.

¹ Här ingår Här ingår Barn-och fritids, Bygg, El, Energi, Fordon, Handels- och adm., Hotell- och rest., Hantverk, Industri, Livsmedel, Medie, Naturbruk och Omvårdnadsprogrammen

Vi kan konstatera att delprovet *Speaking* genomfördes av procentuellt sett fler elever på komvux än i gymnasieskolan. Varför relativt sett färre elever i urvalet deltar i *Speaking* på gymnasieskolan jämfört med komvux, har ännu inte undersökts.

I figur 14 nedan åskådliggörs skillnaden mellan resultaten för kvinnor och män



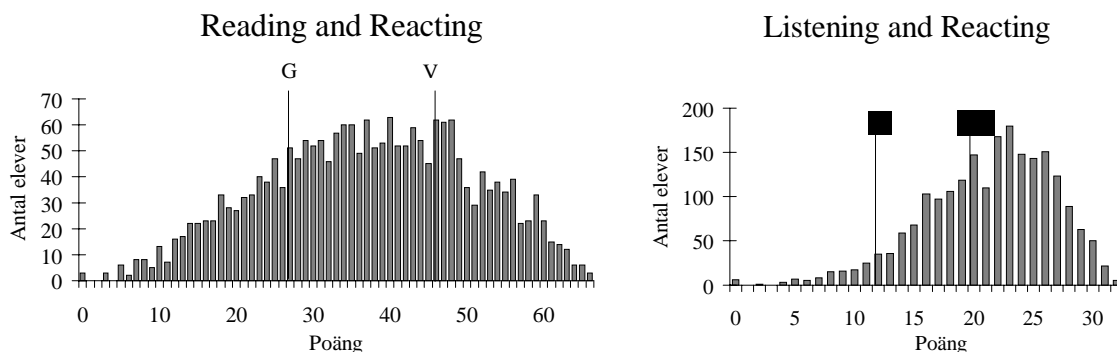
¹ I provdelarna *Reading and Reacting* och *Listening and Reacting* sattes inte betyget MVG.

Figur 14. Betygsfördelningarna för Engelska B, delproven *Reading and Reacting*, *Listening and Reacting*, *Writing* och *Speaking* uppdelade på kön

Som framgår av figuren uppnår männen bättre resultat än kvinnorna på delprovet *Reading and Reacting*, medan skillnaden mellan kvinnor och män på delprovet *Listening and Reacting* är obetydlig. Liksom vid tidigare provtillfällen lyckas kvinnorna något bättre på delprovet *Writing*, även om skillnaderna denna termin är små. Underlaget för delprovet *Speaking* är som nämnts litet, och urvalet är inte slumpmässigt eftersom lärarna får välja ut de elever de vill testa. I anvisningarna sägs att lärarna kan välja elever vars prestationer de är osäkra på. Detta gör att siffrorna bör tolkas med stor försiktighet.

Poängfördelning för delproven *Reading and Reacting* och *Listening and Reacting*

I figur 15 redovisas grafiskt poängfördelningen i de båda första delproven. Där har också lagts in den nedre gränsen för de båda betygsstegen G och VG.



Figur 15. Poängfördelning för Engelska B, delproven *Reading and Reacting* respektive *Listening and Reacting*

För delprovet *Reading and Reacting* var maximala antalet poäng 67. Gränserna för G och VG var 27 respektive 46 poäng. För delprovet *Listening and Reacting* var motsvarande gränser 12 respektive 20 poäng. Maxpoängen var 32.

Betygsgränserna för de båda delproven fastställdes innan provet gavs, och i enkäten tillfrågades lärarna om de ansåg att gränsernas placering motsvarade deras uppfattning. 81 procent var nöjda med godkändgränsen för delprovet *Reading* och 84 procent accepterade gränsen för VG. Av dem som hade en avvikande uppfattning ville något fler än hälften haft en högre gräns både för G och VG. Det är anmärkningsvärt med tanke på att en hög procentandel hade betyget IG på detta delprov.

Vad beträffar delprovet *Listening and Reacting* accepterade 77 procent respektive 76 procent gränserna för G och VG. Av dem som inte var nöjda med gränserna ville så gott som samtliga haft en högre betygsgräns.

Betygsfördelningen på Engelska A-kursen för de elever som ingick i urvalet var IG (1 %), G (38 %), VG (47 %) och MVG (15 %). 62 procent av dessa elever hade alltså VG eller MVG på A-kursen. Vi konstaterar också att det finns ett litet antal elever som deltar i undervisningen och genomför kursprovet för Engelska B utan att ha blivit godkända på A-kursen.

Resultat från lärarenkäten

Alla av provet berörda lärare uppmanades att sända in lärarenkäten till Avdelningen för språkpedagogik. För Engelska B hade 160 enkäter fyllts i och sända in. Beställt lärarmaterial var 1651, vilket betyder att endast tio procent skickat in enkäten. Mer än hälften av enkäterna kom från lärare på komvux. Eftersom lärarenkäterna är en viktig del av arbetet med att utveckla proven vore det önskvärt att fler lärare sände in sina enkätsvar.

När det gäller frågan om texters lämplighet i relation till målen i kursplanen varierar svaren ganska mycket i delprovet *Reading and Reacting*. Delarna *Novel into Film*, *Shopping Spree*, *Lost Childhood* och *Mini-texts* ansågs glädjande nog lämpliga eller mycket lämpliga av 90-97 procent. *House of Lords* bedömde 73 procent som lämplig eller mycket lämplig.

Beträffande delprovet *Listening and Reacting* markerade 94 procent *Native American Writers* som lämplig eller mycket lämplig, medan endast 68 procent tyckte att *Los Alamos* var lämplig. Av kommentarerna att döma ansågs den amerikanska sydstatsdialekten i detta delprov vara alltför utpräglad.

Beträffande bedömningsanvisningarna till *Reading and Reacting* och *Listening and Reacting* ansåg 76 respektive 77 procent att de fungerade bra. De som inte var nöjda önskade främst en utförligare mall för de elevproducerade svaren.

De två uppgifterna i delprovet *Writing* under rubriken *People and Clothes* ansågs av 75 respektive 83 procent vara lämpliga eller mycket lämpliga. Mer än hälften av komvux-lärarna fann uppgiften mindre lämplig. Uppgiften bedömdes som alltför ungdomsorienterad för att passa komvux-eleverna. 88 procent ansåg att de bifogade exempeluppsatserna var till god eller tämligen god hjälp vid bedömningen av de egna elevernas prestationer.

Av de lärare som kommenterade uppgiften *The Environment* i delprovet *Speaking* tyckte 89 procent att den var lämplig i relation till målen i kursplanen, och 86 procent fann att bandet med exempel på elevprestationer var till god hjälp vid bedömningen.

Under rubriken "Övriga synpunkter på provet" finns exempelvis önskemål om betygsgränser för MVG, och ett antal lärare tycker att språklig korrekthet borde provas i större utsträckning. Exempel på positiva kommentarer är: "Är tacksam att provet utarbetas", "Provet är bra" och "Utan detta prov skulle vi på vår skola stå oss slätt".

Tabell 19. Fördelning av lärarnas synpunkter på kursprovet i Engelska B

I vilken utsträckning anser läraren att kursprovet...	I mycket stor utsträckning (%)	I ganska stor utsträckning (%)	I ganska liten utsträckning (%)	I mycket liten utsträckning/Ingen utsträckning alls (%)	Antal svarande lärare
..speglar ämnessynen i kursplanen	18	74	8		128
..påverkar lärarens tolkning av kursplanens mål och betygskriterier	8	54	27	12	139
..påverkar de arbetsformer läraren använder i undervisningen	5	45	34	16	142
..påverkar det innehåll – i betydelsen delmål och delfärdigheter etc. – som tas upp i undervisningen	6	52	33	10	136
..påverkar vilket slutbetyg läraren ger enskilda elever	8	70	22	1	134

92 procent av de lärare som besvarat enkäten anser, att proven i ganska stor eller mycket stor utsträckning speglar ämnessynen i kursplanen. Det är intressant att notera att hälften tycker att kursprovet påverkar arbetsformerna i ganska stor eller mycket stor utsträckning och att mer än hälften anser att innehållet i kursen påverkas i ganska stor eller mycket stor utsträckning. Den övervägande delen anser också att kursprovet påverkar elevernas slutbetyg i ganska stor utsträckning. På en fråga i enkäten om kursprovet som helhet har en utformning som ger stöd vid betygssättningen (ingår ej i tabell 19) svarade 95 procent ja. Kursprovet anses alltså uppfylla sitt främsta syfte, nämligen att vara betygsstödjande.