

Gymnasieskolans kursprov vårterminen 1998

En resultatredovisning

Skolverket

Beställningsadress: Liber Distribution
Publikationstjänst
162 89 Stockholm
Telefon 08-690 95 76
Telefax 08-690 95 50
e-post skolverket.lds@liber.se

Beställningsnummer: 98:393

Tidigare utgivna rapporter om resultat på nationella prov:

Gymnasieskolans kursprov vårterminen 1997, best.nr 97:330
Gymnasieskolans kursprov höstterminen 1997, best.nr 98:368
Ämnesproven skolår 9 1998, best.nr 98:410

Skolverkets diarienummer: 98:457
ISBN 91-88373-43-6
Tryck: Spånga Tryckeri AB
Utgiven av Skolverket, 106 20 Stockholm

Förord

I denna resultatredovisning redogörs resultaten för de olika kursproven i gymnasieskolan vårterminen 1998. Syftet är att ge lärare och skolledare liksom huvudmän för utbildningen en snabb och översiktlig bild av resultaten. De nationella kursprov som gavs vårterminen 1998 var i svenska B, matematik A, C och E, engelska A och B samt prov från provbanken i franska B kurs B och tyska B kurs B.

Sammanställningen bygger på resultat från ett riksrepresentativt urval skolor. Bortfallet är omfattande, till viss del en följd av att deltagande i nationella kursprov ej är obligatoriskt. Resultaten måste därför tolkas med viss försiktighet. Trots det ger materialet en bild av starka och svaga sidor hos svenska gymnasieelever och kan användas som ett jämförelsematerial för utvärdering av den egna undervisningen.

Skolverket har samlat in data och gjort denna sammanställning tillsammans med de universitetsinstitutioner som konstruerat de nationella kursproven. Institutionen för nordiska språk/FUMS vid Uppsala universitet ansvarar för kapitlet om svenskprovet. Enheten för pedagogiska mätningar vid Umeå universitet ansvarar för avsnittet om proven i matematik. Avdelningen för språkpedagogik vid Göteborgs universitet ansvarar för kapitlet om resultaten på proven i främmande språk (engelska, franska och tyska).

Rapporten har sammanställts inom Skolverkets avdelning för uppföljning och utvärdering av Anna Barklund.

Stockholm i november 1998

Staffan Lundh
Skolråd

Anna Barklund
Undervisningsråd

Innehållsförteckning

Sammanfattning	7
1. Inledning	9
2. Kursprovet i svenska B.....	15
3. Kursproven i matematik	23
3.2 Matematik A	23
3.3 Matematik C.....	27
3.4 Matematik E.....	31
4. Kursproven i främmande språk	34
4.1 Engelska A.....	34
4.2 Engelska B	40
4.3 Franska B – kurs B	46
4.4 Tyska B – kurs B.....	51

Sammanfattning

Inom ramen för det nationella provsystemet har kursprov i svenska, matematik och engelska erbjudits gymnasieskolorna sedan 1995. Vårterminen 1998 erbjöds kursprov i kurserna svenska B, matematik A, C och E, engelska A och B samt i B-franska B och B-tyska B.

Resultat från kursproven 1995 och 1996 samlades i första hand in för att hjälpa universitetsinstitutionerna i utvecklandet av proven. Från och med vårterminen 1997 är syftet också att presentera en nationell resultatbild som bland annat kommuner, skolledare och lärare skall kunna använda vid utvärdering av den egna verksamheten. Skolverket avser också att använda resultaten i samband med andra utvärderingar av skolan.

Provresultat har samlats in för ett urval av 100 gymnasieskolor och 50 komvuxenheter. Bortfallet för gymnasiet var i storleksordningen 20-50 procent och för den gymnasiala vuxenutbildningen 40-60 procent, vilket gör att resultaten måste tolkas med stor försiktighet. Bortfallet, som till största delen beror på att proven ej använts, kan ha en snedvridande effekt på resultaten. Dessa måste därför ses som grova skattningar.

Det var betydligt fler elever som avslutade kurser på våren 1998 jämfört med hösten 1997. Drygt 59 000 elever i urvalet för gymnasieskolan avslutade kurser där nationellt kursprov ges under vårterminen. Inom den gymnasiala vuxenutbildningen avslutade drygt 12 000 elever de aktuella kurserna.

De flesta elever gjorde proven

I urvalet för gymnasieskolan deltog totalt 79 procent av alla elever som avslutade kurserna i kursproven. För komvux var deltagandet 66 procent.

I gymnasieskolan var provdeltagandet störst i engelska B och B-franska B där runt 90 procent av de elever i urvalet som avslutade kurserna gjorde provet. Lägst deltagande hade matematik C där 71 procent av gymnasieeleverna genomförde provet. Inom den gymnasiala vuxenutbildningen (komvux) var deltagandet störst i svenska B och engelska A (77 respektive 75%) och lägst i matematik E (50%).

Jämfört med föregående termin, höstterminen 1997, var provdeltagandet (i procent räknat) mindre vårterminen 1998. Skillnaden är ca fyra procentenheter för gymnasieskolan och åtta procentenheter inom komvux.

Resultat

De flesta elever som gjorde kursproven vårterminen 1998 klarade sig bra. Skillnaderna mellan programmen är dock stora. Generellt lyckades eleverna på naturvetenskaps- och samhällsvetenskapsprogrammen samt eleverna på komvux bäst.

Runt 90 procent av eleverna på ungdomsgymnasiet fick minst godkänt betyg på de olika provdelarna i kursprovet för *svenska B*. På breddningsdelen fick dock nästan alla (98%) minst betyget Godkänd. Jämfört med ungdomsgymnasiet fick komvux-eleverna oftare de högre betygen och mer sällan betyget Icke godkänd. Generellt är resultatet något bättre än tidigare terminer. Kvinnorna fick bättre betyg än männen på samtliga delprov.

I *matematik A* fick en större andel gymnasieelever än tidigare betyget Icke godkänd. En fjärdedel klarade ej gränsen för godkänt betyg på den tidsbundna delen våren 1998. På breddningsdelen fick endast 60 procent lägst godkänt betyg vilket är väsentligt färre än

tidigare. Det är framför allt andelen elever med betyget Väl godkänd som minskat. För komvux, där andelen elever med betyget Icke godkänd på den tidsbundna delen är väsentligt färre än på ungdomsgymnasiet, är resultatet ungefär som på tidigare kursprov. Kvinnor fick något oftare betyget Icke godkänd på breddningsdelen, men i övrigt fanns inga klara könsskillnader i resultaten.

Kursproven i *matematik C* gjordes främst av elever på naturvetenskaps- och samhällsvetenskapsprogrammen samt komvux. Ungefär en fjärdedel av alla betyg på den tidsbundna delen var Icke godkänd. Anmärkningsvärt många av eleverna på samhällsvetenskapsprogrammet – nära 40 procent – fick betyget Icke godkänd. Det gick bättre på breddningsdelen som gjordes av ungefär en tiondel av de elever som gjorde den tidsbundna delen. På denna del fick männen oftare än kvinnorna betyget Icke godkänd men också betyget Mycket väl godkänd. På breddningsdelen är förhållandet det omvända.

I *matematik E* blev resultatet på vårens kursprov något bättre än de båda tidigare terminerna. Andelen elever med de högre betygen har ökat till drygt en tredjedel. Andelen elever på ungdomsgymnasiet med minst godkänt betyg har minskat något till 84 procent. Motsvarande andel för elever på komvux var 81 procent. Jämfört med kvinnorna fick männen oftare betyget Icke godkänd och mer sällan Väl godkänd.

Resultatet på kursproven i *engelska A* är i allt väsentligt som tidigare terminer. Gymnasieeleverna lyckades bäst på delproven *Listening and Reacting* samt *Speaking*. Andelen elever med betyget Godkänd eller högre på ungdomsgymnasiet var 96 respektive 95 procent på dessa provdelar och lägre på resterande delar. På hörförståelseprovet, *Listening and Reacting*, fick nästan fyra av fem elever det högsta betyget (Väl godkänd) på provdelen. Elever i den gymnasiala vuxenutbildningen hade en något lägre andel icke godkända betyg och också något färre höga betyg. Resultaten mellan kvinnor och män skiljer sig åt då männen oftare fick betyget Icke godkänd medan kvinnorna oftare fick de högre betygen.

Andelen elever med betyget Icke godkänd i de olika delproven i kursprovet i *engelska B* var ungefär 10 procent. Mellan 30 och 80 procent av eleverna, beroende på provdel, fick minst betyget Väl Godkänd. Resultaten motsvarar i stort sett utfallet på tidigare kursprov. Betygsnivån för ungdomsgymnasiet och komvux var ungefär densamma. Till skillnad från kursprovet i *engelska A* var det vanligare att kvinnorna fick betyget Icke godkänd på läs- och hörförståelsedelarna, medan männen oftare fick högre betyg.

I kursprovet i *franska B – kurs B* fick tio procent av gymnasieeleverna betyget Icke godkänd i läsförståelse, delprov *Compréhension Écrite*, och nästan 60 procent betyget Väl godkänd. Det är ett sämre resultat jämfört med våren 1997. I övriga delprov var andelen betyg som var Icke godkänd relativt få, mellan tre och sju procent. Kvinnorna lyckades bättre än männen på kursprovet i B-franska B.

I *tyska B – kurs B* var andelen gymnasieelever med minst betyget Godkänd 95 procent i delproven *Sprechen* och 90 procent i *Hören*. I delproven *Lesen* och *Schreiben* var motsvarande andel 83 procent. Andelen elever med betyget Icke godkänd i *Lesen* är dubbelt så stor våren 1998 som föregående år. Även i detta kursprov lyckades kvinnorna bättre än männen.

För samtliga kursprov gäller att det var relativt få som genomförde breddningsdelen. Av lärarenkäterna framgår att många lärare inte kände till att breddningsdelarna skickats ut till skolorna i början av terminen för att möjliggöra att genomföra provdelen integrerat med undervisningen på respektive kurs. Provanvändningen kan beräknas öka när kunskapen spridits om att breddningsdelarna kan genomföras under längre perioder än under de tidsbundna provperioderna.

1 Inledning

Skolverket fick 1994 regeringens uppdrag att utveckla ett nationellt provsystem. Inom ramen för detta har kursprov i svenska, matematik och engelska erbjudits skolorna. Sedan vårterminen 1996 erbjuds också material från provbank i franska och tyska. Syftet med kursproven är att ge lärare stöd vid betygssättning av eleverna i slutet av kursen och därigenom verka för att bedömningsgrunderna skall bli så enhetliga som möjligt över landet.

Denna sammanställning som redovisar resultaten från de nationella kursproven vårterminen 1998 är den tredje i sitt slag. Den första kom ut i december 1997 och bygger på provresultaten från vårterminen 1997 (*Gymnasieskolans kursprov vårterminen 1997, Liber Distribution best.nr. 97:330*) och den andra som behandlade resultatet på kursproven höstterminen 1997 kom i april 1998 (*Gymnasieskolans kursprov höstterminen 1998, Liber distribution best.nr. 98:368*). Alla rapporter finns tillgängliga på Skolverkets hemsida <http://www.skolverket.se> (under menyvalet Nationella prov / Resultat).

Nedan framgår hur insamlingen gick till, hur många elever i urvalet som deltog i proven samt vilka brister som finns i datamaterialet. I efterföljande kapitel finns resultatsammanställningar från de olika kursproven.

Hur kan resultaten användas?

Sammanställningen skall kunna användas som ett resultatmått i en allmän utvärdering av skolan gentemot de mål som uppställts för verksamheten. Avsikten är också att ge underlag för jämförelser mellan lärares egna resultat och resultatet för ett riksrepresentativt urval. Underlaget kommer förhoppningsvis att ge anledning till reflektion om den undervisning som bedrivs i de olika kurserna, såväl vid den enskilda skolan som i landet som helhet.

Bortfallet är i storleksordningen 20-50 procent för gymnasiet och 40-60 procent för den gymnasiala vuxenutbildningen, komvux (se sid. 9 och 10), vilket gör att resultaten måste tolkas med försiktighet. Uppgifter om t.ex. andelen elever med ett visst betyg kan naturligtvis påverkas om frånvarande elever har speciellt goda eller speciellt dåliga kunskaper jämfört med de elever som deltagit i provet. En analys som gjorts av bortfallet vid de nationella kursproven i matematik och svenska vårterminen 1997 visade att andelen med Icke godkänd som preliminärt kursbetyg var betydligt högre bland de frånvarande eleverna. De betygsandelar som redovisas i denna sammanställning skall därför ses som grova skattningar, där andelen elever med betyget Icke godkänd troligen är något lägre än i verkligheten. Skillnader i resultat mellan olika program eller mellan kvinnor och män påverkas förmodligen inte i lika hög utsträckning av bortfallet. Jämförelser av elevernas starka och svaga sidor på olika provdelar (eller uppgifter) inom ett prov torde inte heller påverkas av bortfallet.

Materialet som samlats in kommer att användas i olika utvärderingar av svensk skola men är också ett viktigt underlag för universitetsinstitutionernas arbete med provens utveckling och för forskning.

Insamlingsmetoden

Insamlingen av resultaten på kursproven görs sedan våren 1997 som en urvalsinsamling som omfattar en sjättedel av alla gymnasieskolor och komvux-enheter.

Ett slumpmässigt urval om 100 gymnasieskolor med minst ett nationellt program och 50 komvux-enheter med gymnasial vuxenutbildning drogs från skolregistret. Rektorn vid skolorna fick en blankett där alla undervisningsgrupper som avslutade kurser med nationella kurs-

prov (svenska B, matematik A, C och E, engelska A och B, B-franska B och B-tyska B) under perioden april - juni 1998 skulle redovisas. För varje undervisningsgrupp skulle rektor ange om gruppen avsågs delta i kursprovet eller inte. Samtliga rektorer skickade in de efterfrågade uppgifterna. Sedan rapporterades resultaten in för alla undervisningsgrupper som deltog i proven på särskilda resultatblanketter. I de fall resultat inte kom in fick rektorn en eller flera påminnelser per brev eller telefon.

Insamlingen vårterminen 1998 har skett med i stort sett samma rutiner som de två föregående terminerna. Synpunkter från lärare och rektorer har lett till en del justeringar som förhoppningsvis har underlättat inrapporteringen. I urvalet för gymnasieskolan är antalet undervisningsgrupper som berörs betydligt fler denna gång jämfört med höstterminen 1997 eftersom det är väsentligt fler grupper som avslutar kurser på våren än på hösten (ungefär 2 700 jämfört med knappt 750). I komvux-urvalet för vårterminen 1998 var det dubbelt så många undervisningsgrupper som avslutar de aktuella kurserna än vad som var fallet för höstterminen 1997, 660 jämfört med 330 grupper.

I vilken utsträckning används kursproven?

Det planerade deltagandet i de olika kursproven var bland dem som avslutade kurserna under perioden april - juni 1998 ungefär 88 procent för eleverna i gymnasieskolan och 84 procent för eleverna i den gymnasiala vuxenutbildningen. Dessa andelar var något högre än motsvarande andelar föregående termin. Urvalsskolorna lämnar uppgift om vilka grupper som planeras delta i kursproven ungefär en månad innan första provperioden startar. Efter denna tidpunkt sker ibland omplaneringar inom skolorna vilket innebär att alla de ursprungligt anmälda undervisningsgrupperna sedan inte genomför proven. I de fall en ändring sker skall rektor anmäla detta.

Tabell 1 och 2 visar hur stor andel av eleverna som enligt rektorerna för skolorna i urvalet skulle delta i kursproven efter det att hänsyn tagits till ev. ändringar i beslut om provanvändning under provperiodens gång.

Tabell 1 Antal elever¹ i urvalet som avslutade kursen under perioden april - juni 1998 och andel som uppgivits delta i kursproven vårterminen 1998, per kurs.

Kursprov	Gymnasieskolan		Gymnasial vuxenutbildning	
	Antal elever	Andel som gör prov	Antal elever	Andel som gör prov
Svenska B	12 415	79%	2 906	77%
Matematik A	14 656	76%	2 184	56%
Matematik C	5 863	71%	1 991	52%
Matematik E	2 241	80%	678	50%
Engelska A	10 039	77%	2 200	75%
Engelska B	9 387	90%	2 190	73%
B-Franska B	1 127	88%	1	*
B-Tyska B	3 355	80%	33	*
Totalt	59 083	79%	12 183	66%

¹ Om samma elev deltar i två av kurserna, t.ex. svenska B och matematik A, räknas det som två elever.

* Resultat redovisas ej för grupper under 100 elever.

79 procent av de elever inom gymnasieskolan som avslutar kurserna under senare delen av vårterminen deltog i kursproven. Motsvarande andel för den gymnasiala vuxenutbildningen var 66 procent. Föregående termin var andelen i gymnasiet 83 och i komvux 74 procent, vilket innebär att provanvändningen har minskat något.

Tabell 2 visar att studerande på livsmedels-, medie-, handels- och administrations- och estetiska programmen samt naturvetenskaps- och samhällsvetenskapsprogrammen verkar delta i kursproven i större utsträckning än elever på andra program. Elever på naturbruksprogrammet deltog i lägst grad i proven.

Tabell 2 ¹ Antal gymnasieelever i urvalet som avslutade kurserna under perioden april - juni 1998 och andel av dessa som uppgivits delta i kursproven vårterminen 1998, per program.

Program	Förkortning	Antal elever	Andel som gör prov
Barn- och fritid	BF	2 770	77%
Bygg	BP	799	68%
El	EC	2 095	72%
Energi	EN	348	73%
Estetiska	ES	3 353	83%
Fordon	FP	1 871	61%
Handels- och adm.	HP	2 270	85%
Hotell- och rest.	HR	2 526	67%
Hantverk	HV	504	65%
Industri	IP	1 148	69%
Livsmedel	LP	301	97%
Medie	MP	1 781	88%
Naturbruk	NP	426	39%
Naturvetenskap	NV	15 833	82%
Omvårdnad	OP	1 820	79%
Samhällsvetenskap	SP	19 145	81%
Specialutformat	SM	1 627	72%
Övriga (inkl IV och IB) ²	ÖVR	468	86%
Gymnasieskolan totalt		59 083	79%

¹ Kurserna svenska B, matematik A, C och E, engelska A och B, B-franska B och B-tyska B.

² Elever på det individuella programmet saknas ofta i inrapporteringarna, varför dessa elever inte kan redovisas som en egen grupp. Till gruppen övriga förs även elever på linjen International baccalaureate.

Bortfall och resultatens representativitet

Det totala bortfallet för gymnasiet i vårterminens insamling är förhållandevis stort. Med ett så stort bortfall måste resultaten tolkas med stor försiktighet. Om eleverna i bortfallet har andra egenskaper än eleverna i svarspopulationen, t.ex. om andelen icke godkända i ett ämne är väsentligt högre i bortfallet än bland dem som resultaten är baserade på, har bortfallet en snedvridande effekt på resultaten. Resultaten är då inte representativa för alla elever i landet. Bortfallet kan delas upp i tre slag: användnings-, inskicknings- och elevbortfall (tabell 3 och 4).¹

Tabell 3 Bortfall i procent för elever i gymnasiets nationella prov vt-98 per kursprov.

Kursprov	Totalt bortfall	Användnings- bortfall	Inskicknings- bortfall	Elevbortfall
Svenska B	39%	21%	16%	7%
Matematik A	38%	24%	9%	10%
Matematik C	49%	29%	19%	11%
Matematik E	32%	20%	11%	4%
Engelska A	35%	23%	10%	6%
Engelska B	26%	10%	14%	4%
B-Franska B	18%	12%	5%	2%
B-Tyska B	28%	20%	8%	2%
Totalt	36%	21%	13%	7%

¹ Se beskrivning av ändrad metod för beräkning av bortfall på sid 13.

Tabell 4 Bortfall i procent för elever i den gymnasiala vuxenutbildningens nationella prov vt-98 per kursprov.

Kursprov	Totalt bortfall	Användnings- bortfall	Inskicknings- bortfall	Elevbortfall
Svenska B	37%	23%	13%	4%
Matematik A	61%	44%	19%	13%
Matematik C	61%	48%	9%	16%
Matematik E	61%	50%	9%	13%
Engelska A	40%	25%	16%	5%
Engelska B	39%	27%	11%	6%
B-Franska B	*	*	*	*
B-Tyska B	*	*	*	*
Totalt	47%	34%	14%	8%

* Resultat redovisas ej för grupper under 100 elever.

Observera att det totala bortfallet i procent inte är lika med summan av användnings-, inskicknings- och elevbortfall i procent eftersom de baseras på olika antal elever.

Med **användningsbortfall** menas undervisningsgrupper som inte deltog i proven trots att de avslutade aktuell kurs i april - juni 1998 och därmed tillhör populationen. Eftersom proven är frivilliga är detta egentligen inte ett bortfall, men när det gäller resultatens representativitet är dessa undervisningsgrupper att betrakta som ett sådant. Om det är så att förhållandevis lågpresterande undervisningsgrupper inte deltog i proven i samma omfattning som andra grupper, blir resultaten bättre än om hela populationen deltagit. Det kan också vara så att proven ansågs vara för lätta för mycket duktiga elever och därför inte genomfördes. I sådana fall blir resultaten sämre än om alla deltagit.

Användningsbortfallet för kursproven på gymnasiet var drygt 20 procent vårterminen 1998. I matematik C var användningsbortfallet störst (29%) och minst i engelska B och B-franska B (10 respektive 12%). På komvux var användningsbortfallet i genomsnitt 34 procent. Proven i matematik C och E användes endast av hälften av de komvux-elever som avslutade kurserna i slutet av vårterminen 1998. Jämfört med föregående termin har användningsbortfallet ökat med fyra procentenheter för gymnasieskolan och åtta procentenheter för komvux. Det förefaller alltså vara så att provanvändningen är större på hösten då väsentligt färre elever avslutar kurserna än på våren.

Inskickningsbortfallet består av undervisningsgrupper som tillhör urvalet och som angivit att de skulle delta i provet men vars resultat inte rapporterades in. Om orsaken till detta bortfall var tidsbrist eller glömska och inte berodde på elevernas resultat på provet behöver detta bortfall inte ha någon snedvridande effekt på resultaten. Inskickningsbortfallet för samtliga kursprov var i genomsnitt 13 procent för gymnasiet och 14 procent för komvux. Jämfört med föregående termin har inskickningsbortfallet för komvux nästan halverats.

Elevbortfallet består av enstaka elever som inte var närvarande vid provtillfällena. Eftersom, som tidigare nämnts, en analys visat att lågpresterande elever har en större benägenhet att vara frånvarande vid provtillfället, har elevbortfallet troligtvis en snedvridande effekt på resultaten som leder till för höga skattningar (för små andelar icke godkända delprovsbetyg och för stora andelar väl godkända och mycket väl godkända betyg). Elevbortfallet var i genomsnitt sju-åtta procent. För proven i matematik var bortfallet dock över tio procent (med undantag av matematik E i gymnasieskolan).

Det **totala bortfallet** är inte lika med summan av de tre enskilda bortfallen. Det beror på att de olika bortfallen beräknas på olika delpopulationer. Användningsbortfallet beräknas på de undervisningsgrupper som avslutar kurserna medan inskickningsbortfallet beräknas på de grupper som deltog i provet och där resultat skulle ha skickats in. Elevbortfallet beräknas på de

grupper vars resultat skickats in. Av det totala bortfallet för gymnasieskolan utgjorde användningsbortfallet knappt 60 procent, inskickningsbortfallet knappt 30 procent och elevbortfallet drygt tio procent. Den största delen av bortfallet beror alltså på att prov inte har genomförts. Inom komvux bestod det totala bortfallet till drygt 70 procent av användningsbortfall, knappt 20 procent inskickningsbortfall och tio procent av elevbortfall.

Ny beräkningsmetod för bortfall

De bortfall som presenteras i denna rapport är beräknade på ett delvis annorlunda sätt än föregående terminers rapporter (vårterminen och höstterminen 1997). Det redovisade användningsbortfallet är baserat på de uppgifter urvalsskolorna lämnat i den särskilda förfrågan om provanvändningen inför provperioden (i mars 1998) *samt* de ändringar i provanvändning som skolorna senare inrapporterat. Tidigare beräknades användningsbortfallet enbart på de uppgifter som lämnades i förfrågan till rektor om deltagande i kursproven, oberoende av om uppgifterna sedan ändrats av skolorna. Vidare har vi i denna rapport tagit hänsyn till de förändringar i gruppstorlek som skett mellan det att förfrågan besvarats och resultaten rapporterats. I de fall jämförelser i bortfallsnivå i denna rapport görs mellan terminer har båda terminernas bortfall beräknats enligt det nya sättet.

Det ändrade beräkningssättet innebär att det redovisade användningsbortfallet i princip blir dubbelt så stort jämfört med vad som varit fallet om den tidigare beräkningsmetoden använts (inom gymnasiet från 12 till 21 procent, inom komvux från 16 till 34 procent). Storleken på inskickningsbortfallet för gymnasieskolan påverkas inte så mycket av vilket beräkningssätt som används. Inom komvux är dock skillnaden större mellan beräkningsmetoderna; 14 procent jämfört med 25 procent beräknat med det tidigare beräkningssättet. Det beror på att det är betydligt vanligare att elever inom den gymnasiala vuxenutbildningen avbryter utbildningen eller byter kurs under löpande termin. Det totala bortfallet blir något mindre med det nya beräkningssättet, jämfört med den tidigare använda metoden. För gymnasieskolans del är skillnaden ett par procentenheter och för komvux fem procentenheter.

Resultatens representativitet

Det totala bortfallet för gymnasieskolan är högre vårterminen 1998 än föregående termin, 36 procent jämfört med 31 procent. Det beror på att användningen av de nationella kursproven minskat med fyra procentenheter, samtidigt som inskickningsbortfallet är oförändrat och elevbortfallet ökat jämfört med terminen innan. Inom komvux har också användningsbortfallet ökat liksom elevbortfallet. Samtidigt har dock inskickningsbortfallet minskat vilket gör att det totala bortfallet är något mindre våren 1998 än hösten 1997. För komvux är det totala bortfallet högre än för gymnasieskolan. Det beror framför allt på det högre användningsbortfallet. Skattingarna för komvux är följaktligen ännu mer osäkra än de för gymnasiet.

Eftersom resultaten baseras på ett urval av skolor och inte på resultat från alla elever finns det dessutom en statistisk osäkerhet i resultaten. För grupper/program på mellan 100 och 1 000 elever ligger den statistiska felmarginalen för ett visst betyg på mellan 0,5 och 3,5 procent - ju mindre grupp desto större osäkerhet.

Vi kan konstatera att elevbortfallet har en snedvridande effekt, men eftersom elevbortfallet är relativt litet bör detta endast ha en marginell inverkan på resultaten. För de två andra bortfallstyperna är det svårare att avgöra om de har en snedvridande effekt eller inte. Det är dock rimligt att anta att bortfallet inte är slumpmässigt fördelat och eftersom det totala bortfallet är så pass stort kan även små skillnader i bortfallets egenskaper ha en stor inverkan på resultaten. Vi har sett att användningen av proven har minskat något de senaste terminerna. Möjligheten att skatta resultatet på nationell nivå, dvs. att skatta hur det hade gått om samtliga elever som

avslutat de aktuella kurserna genomfört provet, skulle naturligtvis öka om fler använde kursproven. Samtidigt har inskickningsbortfallet minskat vilket förbättrar kvaliteten på data.

En korrigerad total för alla elever blir mer rättvisande

Eftersom skolorna lägger upp sina kurser på olika sätt kan sammansättningen av elever vad gäller programtillhörighet m.m. skilja sig åt mellan höst- och vårterminer. Om det t.ex. till största delen är elever på det naturvetenskapliga programmet som deltar, säger det inte mycket om resultaten för alla elever.

För att kunna ge en mer rättvisande bild av hur det gick för alla elever i de kärnämneskurser som alla elever på nationella och specialutformade program läser (matematik A, engelska A och svenska B), viktas resultaten för dessa kurser efter hur många elever som går på programmen totalt i Sverige. Man kan säga att den ”vägda totalen” är en skattning av hur alla gymnasieelever i Sverige klarade sig på provet. Den ”ovägd totalen” är resultatet för alla elever i urvalet som genomförde provet.

Lärarenkäterna

Till samtliga kursprov hörde en lärarenkät, specifik för varje prov. I den kunde lärarna uttrycka sin uppfattning om provet med avseende på svårighetsgrad, omfattning, tidsperiod, överensstämmelse med kursplan m.m. För matematikkurserna uppmanades endast lärarna på de utvalda skolorna att sända in enkäten. Att besvara och sända in enkäten var frivilligt. Detta innebär att svaren inte kan antas vara representativa för lärarkåren i stort. Det är emellertid ändå av intresse att se vilka synpunkter som kommit fram.

I samtliga kursers lärarenkäter fanns ett antal frågeställningar som är identiska. Svarsfördelningarna från dem redovisas i tabeller i slutet av respektive avsnitt. Nio av tio lärare ansåg att kursproven i *mycket stor* eller *ganska stor* utsträckning speglar ämnessynen i kursplanen för det prov de genomfört med sina elever. Av samtliga lärare menade var tredje att proven påverkar deras tolkning av kursplanens mål och betygskriterier. Denna uppfattning delades dock endast av hälften av lärarna i matematik A och C.

Kursprovets påverkan på de arbetsformer läraren använder i undervisningen är relativt låg; 50 procent av alla lärare angav att deras påverkan var *ganska liten* och elva procent att den var *mycket liten*. Svensklärarna ansåg dock att kursprovet påverkade deras arbetsformer i en högre grad (49 procent svarade *ganska stor* eller *mycket stor* påverkan). Av matematiklärarna var det endast 17 procent som tyckte att proven påverkade deras sätt att arbeta.

Liksom föregående termin tyckte runt 60 procent av svensk- och engelsklärarna att provets påverkan på det innehåll som tas upp i undervisningen (i betydelsen delmål, delfärdigheter etc.) var *ganska stor* eller *mycket stor*. Motsvarande andel för matematiklärarna var 37 procent, en liten minskning jämfört med hösten 1997.

Ett syfte med de nationella kursproven är att de skall ge lärarna ett stöd vid betygssättningen av enskilda elever. 73 procent av alla lärare som besvarat denna fråga angav att provets påverkan vid betygssättningen av enskilda elever var *mycket stor* eller *ganska stor*. Framför allt var detta fallet för lärarna i kursen matematik E samt engelska B, av vilka 84 respektive 81 procent tyckte detta. Av svensklärarna ansåg 61 procent att kursprovet i *stor utsträckning* påverkade slutbetygen. Denna bild överensstämmer med föregående termins utfall då det konstaterades att lärarna i de kortare, mer fördjupande kurserna (ej A-kurser) troligen har sämre möjligheter att få fram andra bedömningsgrunder än de nationella kursproven.

2 Kursprovet i svenska B

Institutionen för nordiska språk / FUMS
UPPSALA UNIVERSITET

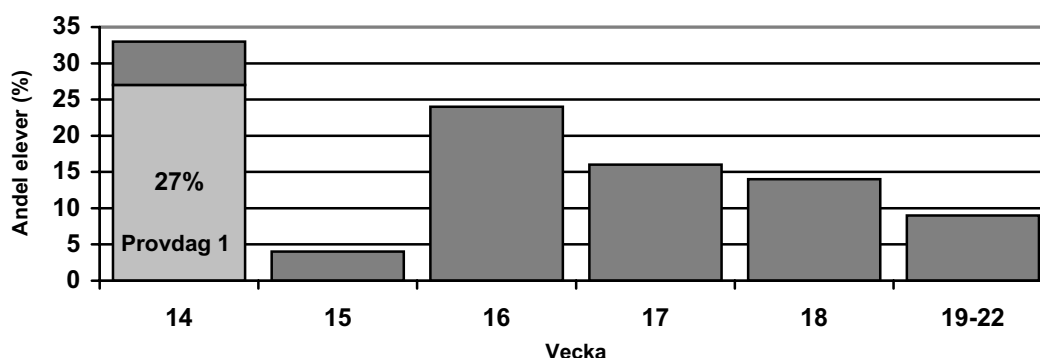
Det nationella kursprovet i svenska, kurs B, innehåller en breddningsdel med en muntlig presentation av ett fritt valt ämne inom provets tema samt en tidsbunden del. Den tidsbundna delen är ett tvådelat skriftligt prov; i A-delen skriver eleverna en kortare text och i B-delen väljer eleverna en av tio skrivuppgifter.

I denna sammanställning ges först information om provanvändningen, dvs. hur många elever som gjort provet och när provet genomförts. Därefter redovisas resultatet (betygsutfallet) på provets breddningsdel samt motsvarande uppgifter för de skriftliga provdelarna A och B. Eftersom eleverna har kunnat välja mellan flera olika deluppgifter i B-delen redovisas också valet av B-uppgift. En översikt visar hur provets olika delar kombinerats, när lärare inte genomfört samtliga provdelar. Slutligen redovisas resultatet av lärarenkäten.

Elever och genomförande

De resultat som här presenteras bygger på uppgifter från 10 179 elever, 55 procent kvinnor och 45 procent män. Av alla elever fullgjorde 8 447 elever provets A-del (83%) och 9 278 B-delen (91%). I breddningsdelen har endast knappt hälften, 4 836 elever, deltagit. Det var dubbelt så många som genomförde vårterminens prov *Utveckling* jämfört med provet *Myter* hösten 1997. För uppgifter om insamlingsförfarande och bortfall se inledande kapitel.

Provperioden har diskuterats en hel del och ganska många lärare har efterfrågat en enda skrivdag, gemensam för alla. Av flera skäl har den första skrivdagen i perioden rekommenderats, inte minst för de skolor som har haft problem med i förväg kända uppgifter. I syfte att ta reda på hur skolorna utnyttjar den möjlighet till flexibilitet som provperioden innebär, har en undersökning gjorts av hur genomförandet av provets skriftliga del fördelats över provperioden (figur 1). För knappt nio procent av eleverna saknas uppgift om provdatum.



Figur 1 Fördelning av vecka för genomförande av tidsbunden del i kursprovet i svenska B vt-98. Andelen elever som skrivit prov en viss vecka av de elever för vilka uppgift om skrivdag finns ($n = 9\,275$ elever).

Av de elever för vilka uppgift om skrivdag finns genomförde 27 procent provet på första dagen i provperioden, dvs. den 2 april. Ytterligare sex procent skrev provet i slutet av vecka 14. Enligt rapporteringen genomförde ca. 150 elever (1,6%) provet utanför provperioden. Av figur 1 framgår att ett stort antal skolor har förlagt skrivdagen till någon annan än provperiodens första dag. Slutsatsen måste bli att skolorna tar chansen (och ser det som en chans) att lägga skrivdagen där det passar i den lokala planeringen. Både uppgift A och B skulle lösas

under den gemensamma skrivdagen vt-98. I kommande prov kommer bara uppgift B att lösas under skrivdagen.

Resultat på breddningsdelen

I tabell 5 visas betygsfördelningen på breddningsdelen i provet, uppdelat på olika program.

Tabell 5 Betygsfördelning på kursprovet i svenska B vt-98, breddningsdelen (muntlig uppgift), per program.

Gymnasieprogram/Komvux	Andel (%) elever med betyget				Antal elever
	IG	G	VG	MVG	
Barn- och fritid	1	64	32	3	177
Bygg	*	*	*	*	45
El	2	82	16	1	174
Energi	*	*	*	*	45
Estetiska	1	44	47	8	215
Fordon	*	*	*	*	87
Handels- och adm.	4	72	24	0	223
Hotell- och rest.	6	71	21	2	334
Hantverk	1	52	31	16	102
Industri	*	*	*	*	89
Livsmedel	*	*	*	*	24
Medie	1	39	50	10	222
Naturbruk	*	*	*	*	20
Naturvetenskap	2	20	56	22	672
Omvårdnad	9	68	22	1	142
Samhällsvetenskap	1	34	49	16	1 049
Totalt nationella program (ovägt)	3	46	40	11	3 620
Totalt nationella program (vägt)	3	46	40	11	3 620
Övriga gymnasieprogram	1	50	34	14	208
Komvux	1	39	46	13	1 008

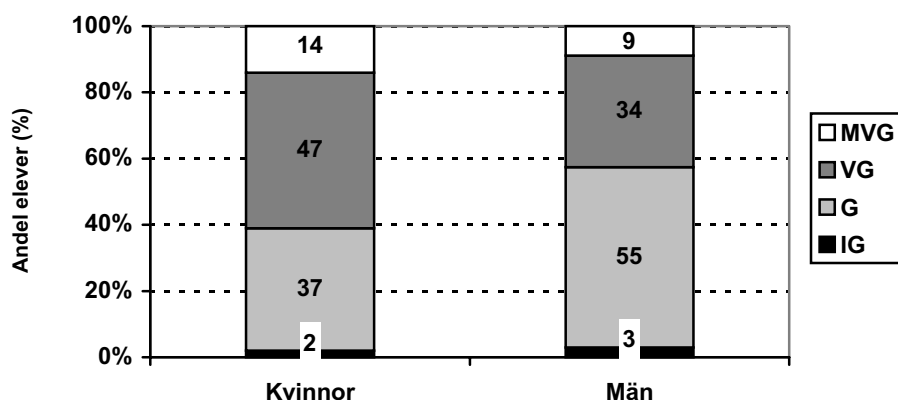
* Resultat redovisas ej för grupper under 100 elever eller från färre än tre skolor.

Anm: De 5 343 elever för vilka uppgift om provbetyg saknas redovisas ej. Eleverna har ej gjort provdelen alt. uppgift har ej lämnats.

Av tabell 5 framgår att förhållandevis få elever har fått betyget Icke godkänd på provets muntliga del, medan andelen mycket väl godkända elever är relativt hög.

Om man jämför programmen ser man att andelen elever med det högsta betyget, Mycket väl godkänd, är störst på naturvetenskaps-, samhällsvetenskaps- och hantverksprogrammen samt på komvux. Ganska många elever med betyget Mycket väl godkänd på det muntliga provet rapporteras också för medieprogrammet och estetiska programmet. Andelen elever som fått det lägsta betyget, Icke godkänd, på provets muntliga del är störst på omvårdnadsprogrammet, hotell- och restaurangprogrammet samt handels- och administrationsprogrammet.

Kvinnornas betyg är generellt högre än männens, såväl på provets muntliga del som på de skriftliga delarna. Av figur 2 framgår betygsskillnaderna mellan könen på det muntliga provet. Undersökningar har visat att kvinnor i offentliga sammanhang får ett mindre talutrymme än män. Därför är det anmärkningsvärt att kvinnliga elever lyckas bättre med provets muntliga del än de manliga eleverna.



Figur 2 Betygsfördelning (ovägd) på kursprovet i svenska B vt-98, breddningsdelen (muntlig uppgift), per kön.
Anm: 5 343 elever har ej betygssatts. Eleverna har ej gjort provdelen alt. uppgift har ej lämnats.

Resultat på A-delen

I tabell 6 visas betygsfördelningen på deluppgift A i provet, uppdelat på de olika programmen.

Tabell 6 Betygsfördelning på kursprovet i svenska B vt-98, uppgift A, per program.

Gymnasieprogram/Komvux	Andel (%) elever med betyget				Antal elever
	IG	G	VG	MVG	
Barn- och fritid	26	56	18	0	454
Bygg	30	58	11	0	125
El	29	60	11	0	326
Energi	*	*	*	*	52
Estetiska	14	51	35	0	468
Fordon	37	60	4	0	205
Handels- och adm.	21	64	15	0	523
Hotell- och rest.	21	62	17	0	490
Hantverk	22	62	16	0	112
Industri	46	47	7	0	148
Livsmedel	*	*	*	*	53
Medie	9	52	39	0	309
Naturvetenskap	5	31	63	1	1 143
Omvårdnad	24	49	27	1	168
Samhällsvetenskap	9	45	45	0	1 951
Totalt nationella program (ovägt)	15	49	35	0	6 527
Totalt nationella program (vägt)	16	48	36	0	6 527
Övriga gymnasieprogram	13	48	38	0	304
Komvux	8	44	47	1	1 616

* Resultat redovisas ej för grupper under 100 elever eller från färre än tre skolor.

Anm 1: A-delens högsta betyg var Väl godkänd enligt anvisningarna.

Anm 2: De 1 732 elever för vilka uppgift om provbetyg saknas redovisas ej. Eleverna har ej gjort provdelen alt. uppgift har ej lämnats.

Tabell 6 visar att en förhållandevis stor andel elever har fått betyget Icke godkänd på A-delen, medan relativt få elever har fått uppgiftens högsta betyg Väl godkänd. Trots att uppgiften inte skulle ge högre betyg än Väl godkänd har totalt 600 elever i urvalet fått betyget Mycket väl godkänd på detta delprov. Störst andel elever med betyget Väl godkänd fanns på naturvetenskaps- och samhällsvetenskapsprogrammen och på komvux. En mycket stor andel elever på industri- och fordonsprogrammen fick betyget Icke godkänd. Även på flera andra program med yrkesämnen har många elever fått betyget Icke godkänd på A-delen.

Skillnaden i betyg på A-delen mellan kvinnor och män framgår av figur 3. Liksom på övriga provdelar har kvinnorna lyckats bättre än männen på del A.



Figur 3 Betygsfördelning (ovägd) på kursprovet i svenska B vt-98, uppgift A, per kön.

Anm: För 54 elever saknas uppgift om kön. 1 732 elever har ej betygssatts. Eleverna har ej gjort provdelen alt. uppgift har ej lämnats.

Resultat på B-delen

I tabell 7 visas betygsfördelningen för deluppgift B för elever på de olika programmen.

Tabell 7 Betygsfördelning på kursprovet i svenska B vt-98, uppgift B, per program.

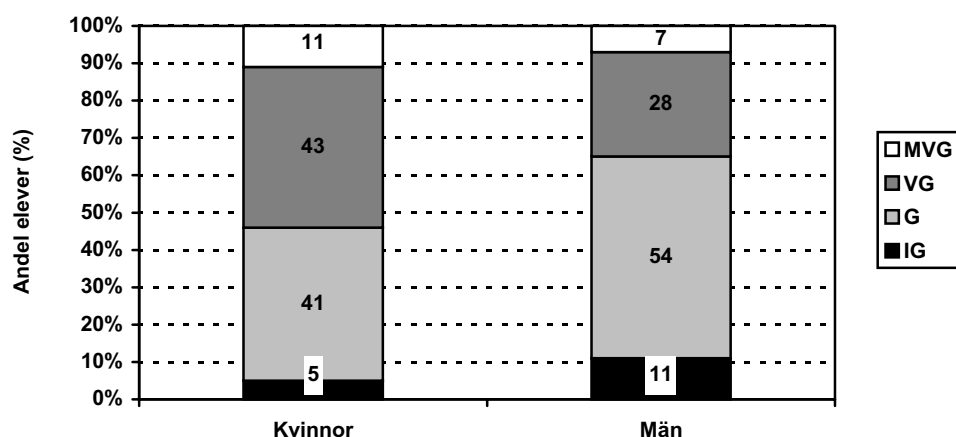
Gymnasieprogram/Komvux	Andel (%) elever med betyget				Antal elever
	IG	G	VG	MVG	
Barn- och fritid	15	57	27	1	503
Bygg	15	70	14	1	138
El	20	67	12	1	342
Energi	*	*	*	*	63
Estetiska	6	41	40	13	478
Fordon	24	68	8	-	236
Handels- och adm.	12	67	20	1	561
Hotell- och rest.	12	66	20	1	537
Hantverk	7	62	29	2	114
Industri	22	65	12	1	169
Livsmedel	*	*	*	*	51
Medie	3	45	41	11	288
Naturbruk	*	*	*	*	19
Naturvetenskap	3	29	49	19	1 298
Omvårdnad	22	52	27	-	203
Samhällsvetenskap	4	42	43	12	2 055
Totalt nationella program (ovägt)	9	49	34	9	7 055
Totalt nationella program (vägt)	9	47	35	9	7 055
Övriga gymnasieprogram	6	49	35	9	359
Komvux	3	38	47	11	1 864

* Resultat redovisas ej för grupper under 100 elever eller från färre än tre skolor.

Anm 2: De 901 elever för vilka uppgift om provbetyg saknas redovisas ej. Eleverna har ej gjort provdelen alt. uppgift har ej lämnats.

Som framgår av tabell 7 är andelen elever med betyget Mycket väl godkänd på del B störst på naturvetenskaps-, samhällsvetenskaps- och medieprogrammen samt på estetiska programmet och på komvux. Störst andel elever med betyget Icke godkänd återfinns på fordons-, industri-, omvårdnads- och elprogrammen.

Den könsmässiga variationen i resultatet på uppgift B visas i figur 4. Även i denna provdel var kvinnornas resultat bättre än männens.



Figur 4 Betygsfördelning (ovägd) på kursprovet i svenska B vt-98, uppgift B, per kön.
Anm: För 53 elever saknas uppgift om kön. 901 elever har ej betygssatts. Eleverna har ej gjort provdelen alt. uppgift har ej lämnats.

Jämförelse mellan provets olika delar och mellan komvux och ungdomsgymnasiet

Bland eleverna på ungdomsgymnasiet var betygen på den muntliga breddningsdelen något högre än betygen på provets skriftliga delar. Sammanlagt 51 procent av gymnasieeleverna fick något av de två högsta betygen på breddningsdelen, medan motsvarande siffra på B-delen är 44 procent och på A-delen 36 procent. Dessa elever verkar alltså klara den muntliga provdelen bättre än den skriftliga. Av de skriftliga provdelarna har B-uppgiften gett högre betyg än uppgift A. A-delen tycks vara något svårare än B-delen.

Provbetygen på komvux ligger generellt högre än på ungdomsgymnasiet. Sammanlagt 59 procent av komvux-eleverna har fått något av betygen Väl godkänd eller Mycket väl godkänd på den muntliga delen. På provets B-del har 58 procent fått något av de högsta betygen medan andelen elever som fått betyget Väl godkänd på A-delen är 47 procent. Skillnaden i betygsnivå på provets muntliga del och skriftliga B-del är inte lika stor på komvux som på ungdomsgymnasiet. Skillnaden mellan betygen på del A och den muntliga delen är dock stor även på komvux.

Jämförelse med resultatet på provet höstterminen 1997

Jämfört med provet ht-97 är fördelningen i princip likadan vad avser betygen på provets olika delar. Även på höstterminens prov fanns fler höga betyg på provets muntliga del än på de skriftliga. Av de skriftliga uppgifterna var betygen på A-delen lägre än på B-delen också på höstprovet.

Vid höstterminens prov var skillnaden mellan betygen på komvux och ungdomsgymnasiet mindre än vid vårterminens prov vad gäller provets skriftliga delar. På den muntliga delen fick eleverna på ungdomsgymnasiet högre betyg än komvux-eleverna. Det bör dock påpekas att bortfallet vid höstterminens resultatinsamling var stort, vilket kan ha haft en snedvridande effekt på resultatet.

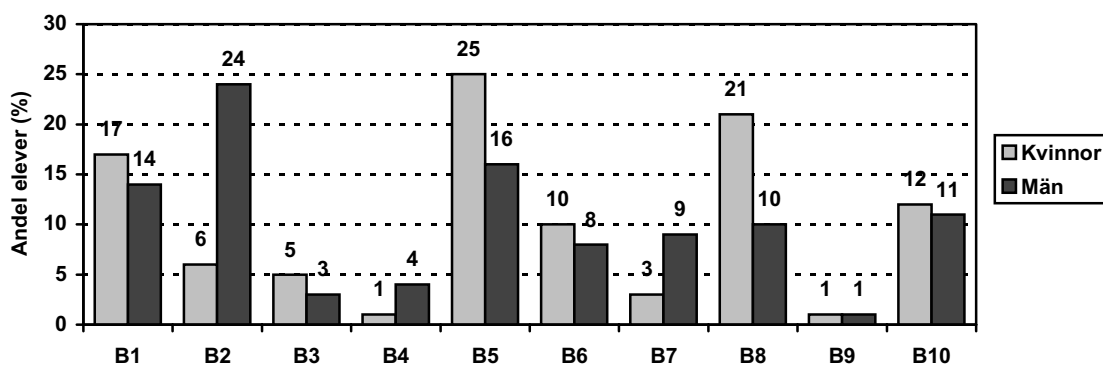
Val av B-uppgift

Tabell 8 Elevers val av deluppgift i B-delen, kursprov i svenska B vt-98 (n=8 925 elever)

Deluppgift	Antal elever	Andel, %
B1. Läsvärt / sevärt! (artikel för skoltidning)	1 376	15
B2. Musik i förändring (artikel för dagstidning)	1 205	14
B3. Teknik och samhälle i dikt (analyserande text)	337	4
B4. Samhällsutveckling – politisk, ekonomisk eller social (artikel med jämförande analys)	195	2
B5. Stoppa barnarbetet (manus till argumenterande tal)	1 895	21
B6. Barnarbete – en komplicerad fråga (utredande artikel med kritisk textgranskning)	835	9
B7. Utvecklingen inom mitt yrkesområde (manus till informerande tal)	469	5
B8. Mot vuxenlivet (publicerat brev)	1 443	16
B9. En harmonisk och allsidig utveckling (bidrag till bok)	112	1
B10. Från nybörjare till mästare (artikel för familjetidning)	1 058	12

Anm: För 1 200 elever saknas uppgift om vald B-del. Eleverna har ej gjort provdelen alt. uppgift har ej lämnats.

I provets B-del skulle eleverna välja en av tio olika deluppgifter (se tabell 8). De mest populära B-uppgifterna var B5, B8 och B1, tätt följda av B2 och B10. De två populäraste uppgifterna leder båda till texter där skribenten vänder sig direkt till en mottagare; ett manus till ett tal och ett publicerat brev. Det gemensamma för de mest valda skrivuppgifterna, med undantag av B5, var att eleverna skulle skriva personliga texter och kunde bygga innehållet till stor del på egna erfarenheter – en bok, film eller pjäs man läst och uppskattat, en musikstil man väl känner till eller egna erfarenheter av relationer eller lärande. Ganska många elever valde att skriva om skönlitteratur om uppgiften lät dem relatera sin läsning till egna erfarenheter, som i uppgift B10 där eleven skulle utgå från en novell och resonera om lärande utifrån denna. Ett mer textnära arbete med skönlitteratur, att analysera och jämföra dikter om samhällsutveckling (B3), lockade däremot inte så många elever.



Figur 5 Elevers val av B-uppgift (1-10) på kursprovet i svenska B vt-98, per kön.

Anm: För 54 elever saknas uppgift om kön. För 1 200 elever saknas uppgift om vald B-uppgift. Eleverna har ej gjort provdelen alt. uppgift har ej lämnats.

Som framgår av figur 5 valdes visserligen de två populäraste skrivuppgifterna B5 och B8 av många män, men andelen kvinnor som valde dessa var än större. Uppgift B2, B4 och B7 valdes framförallt av män. Betydligt fler män än kvinnor har tydligen känt sig manade att presentera en musikstil. Hälften av uppgifterna, B1, B3, B6, B9 och B10, kan betraktas som könsneutrala.

Hur många gör bara enstaka delprov?

Av tabell 9 nedan framgår användningen av provets tre delar: A-delen respektive B-delen och den muntliga delen, (A, B och M). Beräkningen är gjord utifrån hur många elever som fått betyg i de respektive delarna.

Endast 47 procent av de elever som deltagit i provet har gjort provets samtliga delar. En ganska stor grupp elever, 41 procent, har gjort provets båda skriftliga delar men inte den muntliga, medan ett mindre antal har gjort andra kombinationer av provdelarna. Det bör understrykas att provet är konstruerat för att göras i sin helhet. En friare kombination av provets olika delar medför naturligtvis att den information provet kan ge om elevens språkliga förmåga minskar betydligt.

Tabell 9 Användning av provets olika delar.

Gjorda provdelar	Antal elever	Andel, %
A+B+M	4 423	47
A+B	3 930	41
B	686	7
B+M	239	3
M	129	1
A	49	1
A+M	45	0
Totalt	9 501	100

Anm: För 687 elever saknas uppgift om betyg helt. Eleverna har ej gjort provdelen alt. uppgift har ej lämnats.

Resultat från lärarenkäten

Efter vårens kursprov *Utveckling* sändes 345 lärarenkäter in, vilket är betydligt fler än efter höstprovet *Myter*. Av de 345 enkäterna kom 96 från komvux.

Tabell 10 Fördelning av lärarens synpunkter på kursprovet i svenska B vt-98.

I vilken utsträckning anser läraren att kursprovet....	I mycket stor utsträckning (%)	I ganska stor utsträckning (%)	I ganska liten utsträckning (%)	I mycket liten utsträckning/Ingen utsträckning alls (%)	Antal svarande lärare
...speglar ämnessynen i kursplanen	21	68	11	0	324
...påverkar lärarens tolkning av kursplanens mål och betygskriterier	8	56	33	3	332
...påverkar de arbetsformer läraren använder i undervisningen	5	44	46	5	331
...påverkar det innehåll – i betydelsen delmål och delfärdigheter etc. – som tas upp i undervisningen	6	55	38	2	326
...påverkar vilket slutbetyg läraren ger enskilda elever	3	58	38	1	320

Frågor som behandlar kursproven i förhållande till kursplan, undervisning och slutbetyg ställs i lärarenkäterna till samtliga nationella kursprov. För svenskans del var *i ganska stor utsträckning* det vanligaste svaret på alla delfrågor utom en. Provens inverkan på arbetsformerna bedömdes av 46 procent av lärarna ske *i ganska liten utsträckning* medan 44 procent ansåg att detta gällde *i ganska stor utsträckning*. En femtedel av lärarna, 21 procent, menade att kursprovet *i mycket stor utsträckning* speglar ämnessynen i kursplanen.

De muntliga uppgifterna

Att de muntliga uppgifterna gick *bra* att genomföra svarade 169 lärare, vilket är hälften av alla lärare som besvarat enkäten, medan 30 procent inte tyckte att det gick bra. Frågan besvarades ej av 20 procent. Av insända elevlösningar framgår att något över hälften inte har gjort den muntliga delen. Tidsbrist angavs ofta som skäl till detta, särskilt på komprimerade komvux-kurser och på gymnasieprogram med praktikperioder. De lärare som haft möjlighet att infoga den muntliga provdelen i processen var ofta mycket nöjda med resultatet.

Kopplingen mellan texthäfte och förslag till infallsvinklar på temat bedömdes som god. Av de lärare som besvarat enkäten tyckte 81 procent att *förslagen ger lagom stöd*, en procent att *förslagen binder för mycket* och sex procent att eleverna inte ser något samband.

Skrivuppgifterna

De allra flesta var nöjda med anvisningarna till läraren inför genomförandet av provet: 80 procent tyckte att anvisningarna fungerade *bra* och 17 procent att de fungerade *någorlunda bra*. Enstaka lärare svarade att anvisningarna inte fungerade bra (1%) eller besvarade inte frågan (1%). Majoriteten tyckte också att det har gått bra att instruera eleverna: för 52 procent av lärarna har det gått utan svårigheter och för 38 procent har det gått bra trots att eleverna ställt många frågor. Flest frågor tycks A-uppgiften ha vållat.

Svaren på frågan *Hur bedömer du skrivuppgifterna för eleverna på det här programmet?* visar att den uppgift lärarna bedömt som *mest välvald* var uppgift B5, *Stoppa barnarbetet*, ett av provets talmanus. På andra plats kom B2, *Musik i förändring*, och på tredje plats B1, *Läs-värt/Sevärt*. Flest kryss i rutan *Olämplig* får en jämförande litterär analys, uppgift B3, *Teknik och samhälle i dikt*, och uppgift B4, *Samhällsutveckling ...*, en utredande artikel. Dessa två är ”svåra” uppgifter som inte passar alla elever.

Frågan om provets uppläggning med två skrivuppgifter vid samma tillfälle har ställts i flera lärarenkäter till kursproven de senaste terminerna. Endast 18 procent av lärarna ansåg att uppläggningsen av kursprovet vårterminen 1998 var *bra*. Svartalernativet *acceptabel* valdes av 40 procent av lärarna och 40 procent ansåg att uppläggningsen var *olämplig*. När den här rapporten går i tryck är det redan bekant på skolorna att uppläggningsen har ändrats efter utprovningar med olika modeller. På de skolor som genomförde *Utveckling* med två separata skrivtillfällen var alla medverkande lärare mycket nöjda.

Texthäfte och bedömningsmaterial

Frågan om svårighetsgraden hos texterna i texthäftet besvarades av 73 procent av lärarna med alternativet *lagom*. Att texterna var *för svåra* tyckte sju procent, och mindre än en procent ansåg dem vara *för lätta*. Frågan besvarades inte av 16 procent. De enskilda texterna passar olika elever på olika program mer eller mindre bra. Mest uppskattade av lärarna var den inledande artikeln ”Allt är uppfunnet...”, uppslaget med fakta om barnarbete, och novellen ”Torrsimmaren”.

Minst uppskattad av lärarna var den danska texten om romanen *Niels Lyhne*. Inte mindre än 40 procent ansåg att texten var *olämplig* för eleverna på det egna programmet. Cirka 20 procent av lärarna var också negativa till utdraget ur dramat *Et dukkehjem* och till von Wrights essä. I övrigt var det få som ansåg texterna olämpliga, vilket stämmer väl överens med den positiva helhetsuppfattningen om texthäftet.

Bedömningsmaterialet till provet vt-98 mötte ungefär lika stor uppskattning som vid det föregående provet. *Stor nytta* av det röda häftet med bedömningsanvisningar ansåg sig 54 procent av lärarna ha, medan 44 procent ansåg sig ha *viss nytta* av det röda häftet.

3 Kursproven i matematik

Arbetsgruppen för Nationella kursprov i Matematik
vid Enheten för pedagogiska mätningar
UMEÅ UNIVERSITET

Våren 1998 erbjöds nationella kursprov i matematik för kurserna A, C och E. E-kursprovet består av två tidsbundna delar där den första delen genomförs utan miniräknare och den andra med tillgång till grafiska miniräknare. Kursproven för Matematik A och C består av en tidsbunden del och en breddningsdel. Breddningsdelen avser att ge eleven möjligheter att visa andra aspekter av kunskaper i matematik än i provets tidsbundna del. Därmed kan underlaget för bedömning breddas. Ofta innehåller denna provdel en mer omfattande uppgift av undersökande och öppen karaktär.

Inrapporterade provbetyg på breddningsdelen grundas på en helhetsbedömning av elevens arbete med de olika uppgifterna i relation till de bedömningsanvisningar och bedömda elevarbeten som bifogats provmaterialet. För de tidsbundna delarna av proven föreslås undre poänggränser för betygen Godkänd och Väl godkänd. Eftersom det inte finns några centralt fastställda kriterier för betyget Mycket väl godkänd kan förslag på kravnivåer för detta betyg inte ges i provmaterialet.

I denna rapportering används det betyg som läraren valt att sätta på eleven vid provet vilket innebär att lärare kan ha valt andra poänggränser än de rekommenderade och att lärare ansett att vissa elevprestationer kunnat bedömas med det högsta betyget. Det innebär även ett ökat bortfall i redovisningen eftersom elever som genomfört provet men inte fått något provbetyg av läraren inte redovisas i tabellerna med provbetyg. För övriga problem med bortfall hänvisas till de inledande kapitlen.

3.1 Matematik A

Resultat från kursprovet i matematik A har skickats in från grupper omfattande 10 789 elever i urvalet. Av dessa deltog 9 691 elever i den tidsbundna delen och 1 710 elever i breddningsdelen. Av de rapporterade eleverna genomförde endast 15 procent både tidsbunden del och breddningsdel. För uppgifter om insamlingsförfarande och bortfall hänvisas till inledande kapitel.

Resultat från den tidsbundna delen

De föreslagna poänggränserna var 14 poäng för provbetyget Godkänd och 26 poäng för provbetyget Väl godkänd. Maximalt kunde eleverna erhålla 43 poäng på denna provdel.

Av tabell 11 framgår att andelen elever med betyget Icke godkänd på A-kursprovets tidsbundna del är fortsatt hög. För de flesta program med yrkesämnen var andelen elever med betyget Icke godkänd på denna provdel runt 50 procent. De allra största andelarna finner vi på bygg- och omvårdnadsprogrammen.

Jämfört med A-kursprovet från förra våren är andelen elever med betyget Icke godkänd i det sammanvägda resultatet något större för detta prov. Ett vägt medelvärde för eleverna som deltagit i tidsbunden del visar att 15 procent fått preliminärbetyget Icke godkänd på kursen, vilket är tio procentenheter lägre än provbetygen på tidsbunden del. Av lärarenkäten framgår dock att lärarna instämmer i de föreslagna kravgränserna. Om de har någon avvikande uppfattning är det snarast att kravgränsen kunde varit något högre.

Skolverket har publicerat resultatet av en undersökning av slutbetygen vid 159 gymnasieskolor vårterminen 1998². På de undersökta skolorna fick 22 procent av eleverna på industriprogrammet kursbetyget Icke godkänd. Detta kan jämföras med de nu insända provresultaten som visar på 49 procent elever med betyget Icke godkänd på A-kursprovets tidsbundna del och 37 procent i de preliminära betyg som lärarna angivit för industriprogrammet.

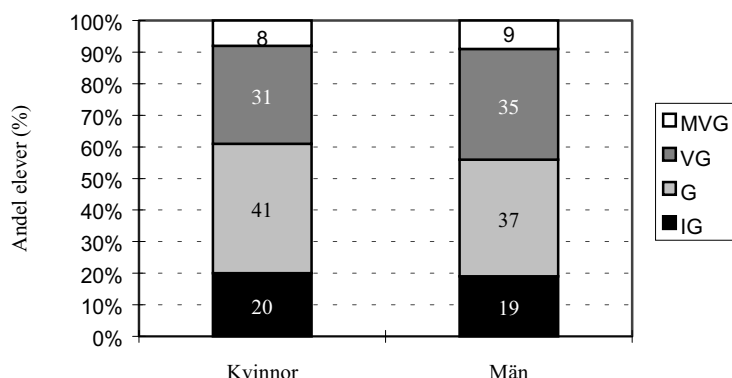
Tabell 11 Betygsfördelning på kursprovet i matematik A vt-98, tidsbunden del, per program.

Gymnasieprogram/Komvux	Andel (%) elever med betyget				Antal elever ¹
	IG	G	VG	MVG	
Barn- och fritid	50	44	7	0	444
Bygg	57	38	4	1	130
El	23	49	27	2	494
Energi	*	*	*	*	0
Estetiska	28	46	25	1	473
Fordon	48	45	7	0	172
Handels- och adm.	50	41	9	0	397
Hotell- och rest.	36	54	9	1	290
Hantverk	*	*	*	*	60
Industri	49	41	9	0	190
Livsmedel	*	*	*	*	39
Medie	25	54	21	0	264
Naturbruk	*	*	*	*	21
Naturvetenskap	1	13	58	28	2 127
Omvårdnad	58	38	4	0	297
Samhällsvetenskap	12	50	33	5	2 774
Totalt nationella program (ovägt)	20	39	32	9	8 172
Totalt nationella program (vägt)	25	39	28	8	8 172
Övriga gymnasieprogram	9	34	49	8	356
Komvux	10	46	39	5	835

*Resultat redovisas ej för grupper under 100 elever eller från färre än tre skolor.

¹ Här redovisas ej 328 elever som visserligen genomfört provet men där läraren inte redovisat något provbetyg.

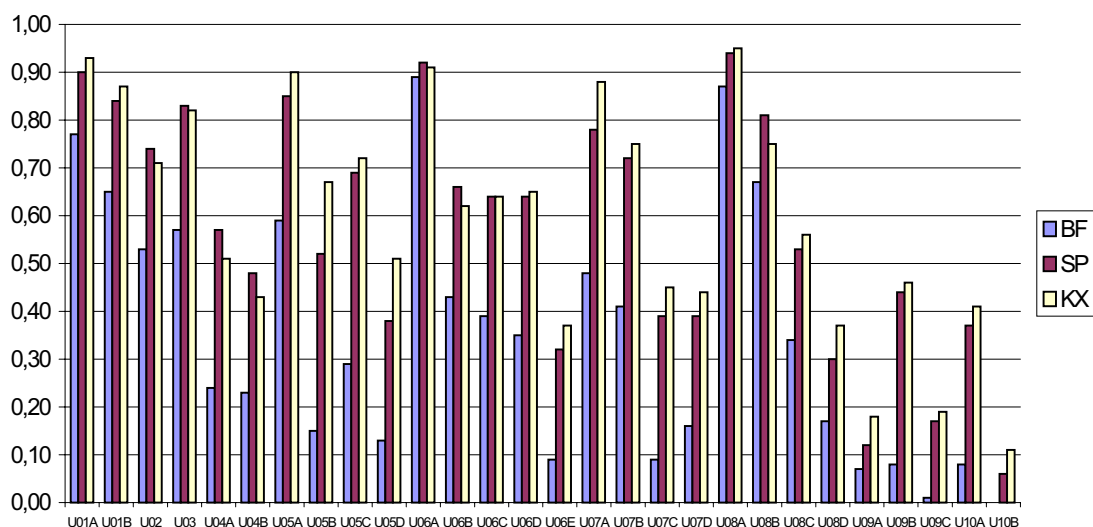
I provets tidsbundna del är skillnaden i fördelningen av provbetyg mellan kvinnor och män ganska liten. Dock är andelen med de högsta provbetygen något lägre bland kvinnor (39 % mot männens 44 %), se figur 6.



Figur 6 Betygsfördelning (ovägd) på kursprovet i matematik A vt-98, tidsbunden del, per kön.

² Slutbetygen i gymnasieskolorna vårterminen 1998 (Skolverket, 1998)

I figur 7 visas för några utvalda program lösningsproportioner (p-värden) för de olika uppgifterna i A-kursprovets tidsbundna del.



Figur 7 Lösningsproportion (p-värden) för uppgifterna i kursprovet i matematik A vt-98, tidsbunden del, för två nationella program samt komvux. (BF = barn- och fritidsprogrammet, SP = samhällsvetenskapsprogrammet, KX = Komvux).

Uppgift 4 är av en typ som förekommit i flertalet A-kursprov hittills som handlar om taluppfattning, t.ex. 4a: *Ange tre olika tal i decimalform som har summan 1*. Denna typ av uppgift visar fortsatt relativt låg lösningsproportion. I lärarenkäten efterfrågades vilka uppgifter lärarna ville se mer av i kommande prov. Den uppgift som var populärast bland lärarna var uppgift 7. I den uppgiften ingår såväl frågor på grundläggande färdigheter i ekvationslösning som frågor som prövar förståelse.

Resultat från breddningsdelen

Breddningsdelen i A-kursprovet bestod denna gång av en enda uppgift (*Dagisavgifter i Ankeborg*). Uppgiften gick ut på att beskriva konsekvenserna av två beräkningsmodeller för dagisavgifter med ett diagram. Dessutom skulle modellerna jämföras med hjälp av olika beräkningar. Eleven fick även i uppgift att föreslå en egen modell. Breddningsuppgiften tillhör främst kunskapsområdet funktionslära.

Uppgift 8 i provets tidsbundna del anknöt till breddningsuppgiften. Den handlade om kostnaden för mobiltelefoni enligt två olika modeller. Här gavs visserligen diagrammet, men sambanden mellan kostnad och tid var av samma typ som i breddningsuppgiften och frågeställningarna liknade varandra. Därigenom skulle eleven kunna ha fördel av att ha gjort breddningsdelen men framförallt skulle elevens prestation på breddningsdelen kunna verifieras i provets tidsbundna del.

För första gången erbjöds även breddningsdelen under hela terminen för att underlätta integreringen i den ordinarie undervisningen. Utfallen av kopplingen mellan tidsbunden del och breddningsdel samt möjligheten att använda provdelen under så lång tid ingår inte i denna resultatredovisning. Vi kan dock konstatera att uppgifter i lärarenkätorna visar på att breddningsdelen i huvudsak genomförts under maj månad. En lärare skrev i sitt enkätsvar att breddningsdelen inte får innehålla uppgifter som rör avsnitt som ofta tas upp i slutet av läroböckerna om den skall kunna genomföras tidigt på vårterminen. Det låga antalet inskickade resultat gör det svårt att uttala sig om hur olika elevgrupper förhållit sig till breddningsdelen. I lärarenkäten angav två lärare att breddningsdelen var en mycket trevlig gruppuppgift.

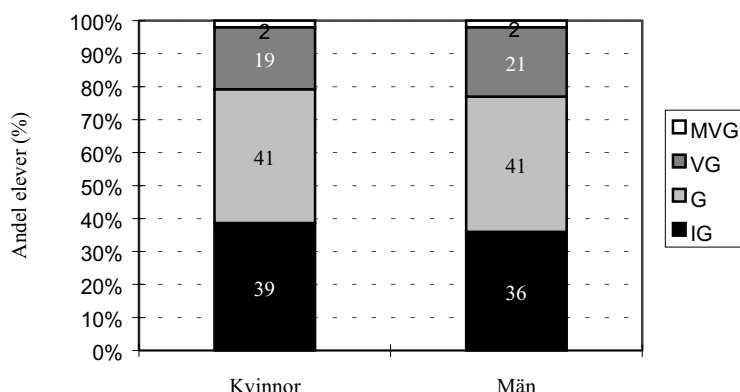
Tabell 12 Betygsfördelning på kursprovet i matematik A vt-98, breddningsdel, per program.

Gymnasieprogram/Komvux	Andel (%) elever med betyget				Antal Elever
	IG	G	VG	MVG	
Barn- och fritid	*	*	*	*	26
El	*	*	*	*	34
Estetiska	*	*	*	*	46
Fordon	*	*	*	*	6
Handels- och adm.	*	*	*	*	96
Hotell- och rest.	*	*	*	*	35
Hantverk	*	*	*	*	26
Industri	*	*	*	*	16
Livsmedel	*	*	*	*	28
Medie	*	*	*	*	59
Naturbruk	*	*	*	*	8
Naturvetenskap	20	36	39	4	338
Omvårdnad	74	22	3	0	149
Samhällsvetenskap	34	44	19	3	664
Totalt nationella program (ovägt)	40	39	18	2	1 531
Totalt nationella program (vägt)	41	41	17	2	1 531
Övriga gymnasieprogram	*	*	*	*	83
Komvux	*	*	*	*	96

* Resultat redovisas ej för grupper under 100 elever eller från färre än tre skolor.

På breddningsuppgifterna i tidigare kursprov har i allmänhet andelen elever med provbetyget Icke godkänd varit mindre än på de tidsbundna delarna i respektive prov. Våren 1998 gäller det omvända (se tabell 12). Det vägda medelvärdet på 41 procent elever med provbetyget Icke godkänd är anmärkningsvärt högt. Det finns inga klara signaler i provresultat eller lärarenkät som antyder någon förklaring till detta förhållande. Endast en lärare skrev att betygskraven var alldeles för tuffa på breddningsdelen, åtminstone jämfört med tidigare år. Av den grupp elever som deltog i breddningsdelen hade tolv procent Icke godkänd i det preliminära kursbetyg lärarna angivit och 17 procent icke godkänt betyg på provets tidsbundna del. Med fördjupade analyser hoppas vi kunna förstå varför denna breddningsuppgift gav ett sådant resultat.

Betygsfördelningen för breddningsdelen uppdelat på kön redovisas i figur 8. Betygen på breddningsdelen visar inga påtagliga skillnader mellan könen.



Figur 8 Betygsfördelning (ovägd) på kursprovet i matematik A vt-98, breddningsdel, per kön.

Resultat från lärarenkäten

377 lärare på skolorna i urvalet har lämnat synpunkter på provet genom att besvara lärarenkäten. I tabell 13 redovisas hur de svarande lärarnas synpunkter fördelar sig när det gäller några frågor i enkäten.

Tabell 13 Fördelning av lärarens synpunkter på kursprovet i matematik kurs A vt-98.

I vilken utsträckning anser läraren att kursprovet....	I mycket stor utsträckning (%)	I ganska stor utsträckning (%)	I ganska liten utsträckning (%)	I mycket liten utsträckning/Ingen utsträckning alls (%)	Antal svarande lärare
..speglar ämnessynen i kursplanen	18	69	13	0	373
..påverkar lärarens tolkning av kursplanens mål och betygskriterier	4	46	45	5	376
..påverkar de arbetsformer läraren använder i undervisningen	2	15	65	18	377
..påverkar det innehåll – i betydelsen delmål och delfärdigheter etc. – som tas upp i undervisningen	2	31	53	14	375
..påverkar vilket slutbetyg läraren ger enskilda elever	12	57	30	2	375

Svarsfördelningen i lärarenkäten överensstämmer ganska väl med vad lärarna uppgav om A-kursprovet hösten 1997 med undantag för den sista frågan. Våren 1998 dominerar uppfattningen att kursprovet i ganska stor utsträckning påverkar vilket slutbetyg eleven får. Vid förra provet bedömdes denna påverkan vara lägre.

Lärarna angav att de är ganska nöjda med placeringen av första provdatum (8 maj), även om 30 procent av de som svarade ville ha den en-två veckor senare. Närmare 80 procent av lärarna tyckte att den föreslagna kravgränsen för Godkänd var lämplig, medan 15 procent tyckte att den var något för låg. Kravgränsen för provbetyget Väl godkänd ansågs lämplig av ca. 80 procent av lärarna, och övriga ville i lika stor utsträckning ha den något högre som något lägre. En majoritet av de svarande lärarna ansåg att den tidsbundna delens omfattning var lämplig för provtiden.

3.2 Matematik C

Resultat från kursprovet i matematik C har skickats in från grupper omfattande 3 912 elever i urvalet. Av dessa deltog 3 435 elever i den tidsbundna delen och 265 elever i breddningsdelen. Av de rapporterade eleverna genomförde sex procent både tidsbunden del och breddningsdel. Vid tolkningen av resultaten bör de särskilt stora borfallen för detta kursprov beaktas (se inledande kapitel).

Resultat från den tidsbundna delen

De föreslagna poänggränserna var 13 poäng för provbetyget Godkänd och 25 poäng för provbetyget Väl godkänd. Maximalt kunde eleven få 41 poäng. Provbetygen för de elever i urvalet som genomfört den tidsbundna delen framgår av tabell 14.

Tabell 14 Betygsfördelning på kursprovet i matematik C vt-98, tidsbunden del, per program.

Gymnasieprogram/Komvux	Andel (%) elever med betyget				Antal elever ¹
	IG	G	VG	MVG	
Naturvetenskap	8	39	38	15	1 042
Samhällsvetenskap	38	46	13	3	1 380
Övriga nationella program	*	*	*	*	43
Totalt nationella program (ovägt)	26	43	24	8	2 465
Övriga gymnasieprogram	*	*	*	*	34
Komvux	21	50	25	4	719

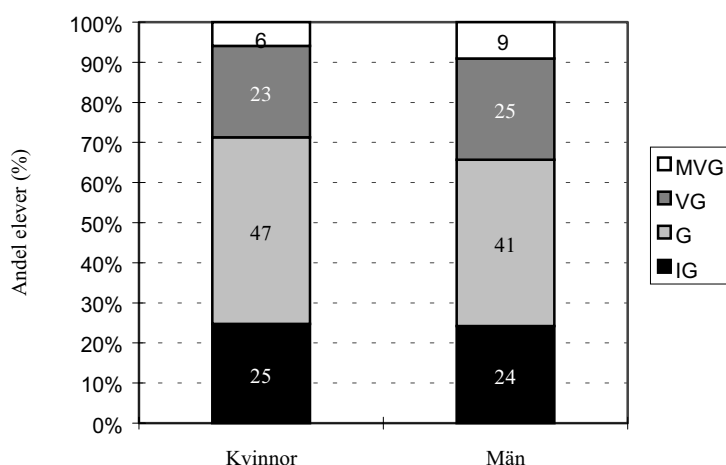
* Resultat redovisas ej för grupper under 100 elever eller från färre än tre skolor.

¹ Här redovisas ej 217 elever som visserligen genomfört provet men där läraren inte redovisat något provbetyg.

Tabell 14 visar på anmärkningsvärt höga andelar av provbetyget Icke godkänd på samhällsvetenskapsprogrammet. Närmare 80 procent av lärarna som besvarat lärarenkäten ansåg dock att poänggränsen för Godkänd var lämplig och 15 procent ansåg att den var något för låg. Andelen elever med Icke godkänd i de preliminära betyg som lärarna redovisat är åtta procent för naturvetenskapsprogrammet, 22 procent för samhällsvetenskapsprogrammet och tio procent för komvux. Både på samhällsvetenskapsprogrammet och komvux finns alltså stora skillnader mellan elevernas preliminära betyg och betygen på tidsbunden del i kursprovet. Eftersom de preliminära betygen inte kan antas vara helt oberoende av provresultatet så måste denna information tolkas med försiktighet.

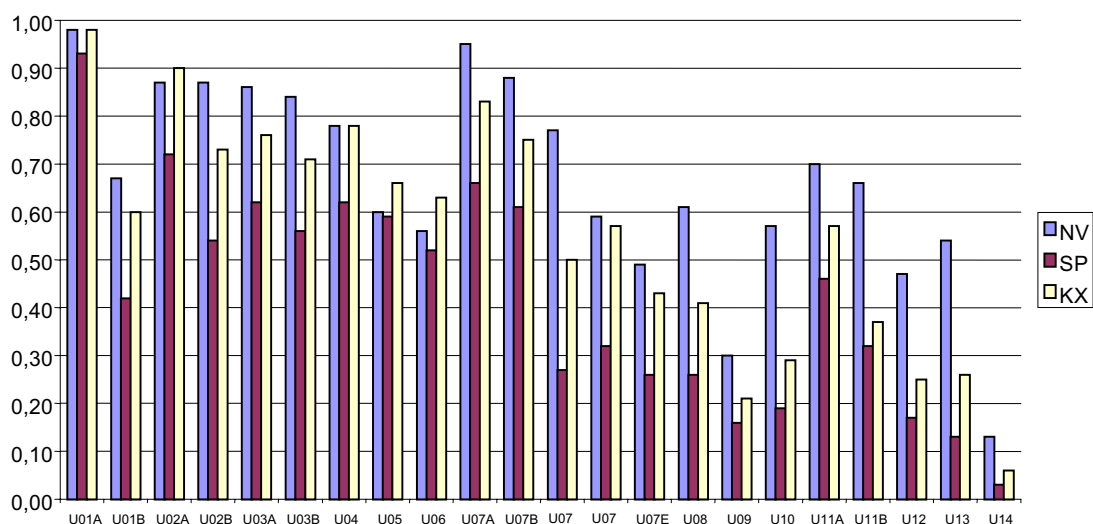
Lärarnas omdömen i lärarenkäten om provets tidsbundna del innehåller i huvudsak positiva uttalanden. Ingen kommentar finns om att provet skulle vara för svårt, åtminstone inte i intervallet för godkänt betyg.

Fördelningen av provbetyg på tidsbunden del för kvinnor och män redovisas i figur 9. Skillnaderna mellan könen motsvarar vad som redovisats för A-kursprovet, där de manliga provtagarna erhållit större andelar höga provbetyg än kvinnorna.



Figur 9 Betygsfördelning (ovägd) på kursprovet i matematik C vt-98, tidsbunden del, per kön.

I figur 10 nedan redovisas lösningsproportioner för uppgifterna i C-kursprovets tidsbundna del.



Figur 10 Lösningensproportion (p-värden) för uppgifterna i kursprovet i matematik C vt-98, tidsbunden del, för två nationella program samt komvux. (NV = naturvetenskapsprogrammet, SP = samhällsvetenskapsprogrammet, KX = Komvux).

I lärarenkäten uppmanades lärarna att ange en uppgift som de tyckte särskilt mycket om. I C-kursprovets tidsbundna del var uppgift 7 i särklass populärast. Uppgiften handlar om en exponentialfunktion som beskriver hur temperaturen på kaffe i en termos varierar med tiden. I 7b skall eleven formulera en fråga som kan besvaras med hjälp av lösningen till den ekvation som fås då exponentialfunktionens värde är 50. Detta är ingen traditionell typ av frågeställning, men ändå klarade över 60 procent av eleverna på samhällsprogrammet av uppgiften. Motsvarande andel för naturvetenskapsprogrammet var 88 procent.

Resultat från breddningsdelen

Tabell 15 Betygsfördelning på kursprovet i matematik C vt-98, breddningsdel, per program.

Gymnasieprogram/Komvux	Andel (%) elever med betyget				Antal Elever
	IG	G	VG	MVG	
Naturvetenskap	*	*	*	*	27
Samhällsvetenskap	16	54	25	5	197
Totalt nationella program (ovägt)	14	54	28	4	224
Komvux	*	*	*	*	41

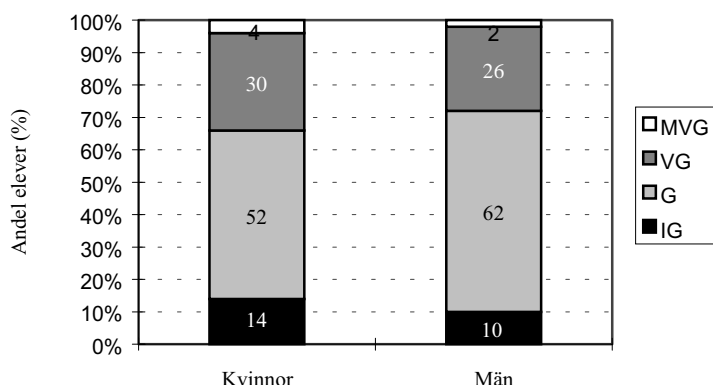
* Resultat redovisas ej för grupper under 100 elever eller från färre än tre skolor.

Breddningsdelen i C-kursprovet bestod av två valbara uppgifter. Den första uppgiften (*En statistisk undersökning*) behandlade kunskapsområdet sannolikhetslära och statistik. Den andra uppgiften (*Etiskt sparande*) var en tillämpning inom kunskapsområdena aritmetik och algebra. Algebramålet i C-kursen är att *känna till hur dataprogram kan utnyttjas som hjälpmedel vid studier av matematiska modeller i olika tillämpade sammanhang*, och eleverna skulle använda dator i sitt arbete med uppgiften.

Breddningsdelen kunde genomföras under större delen av terminen, men av lärarenkäten framgår att den i huvudsak användes under maj månad. Tanken var att bl.a. möjliggöra integrering av breddningsdelen i det ordinarie arbetet med olika kunskapsområden. Att detta inte utnyttjats framgår av lärarkommentarer som "Vi gör i kursen en ganska omfattande statistikundersökning och därför är det ingen bra uppgift på ett nationellt prov". Att breddningsuppgiften kunnat utgöras av det arbete som eleverna ändå gjorde har tydligen inte varit lärarnas tolkning av de anvisningar som gavs i provmaterialet. En mycket liten andel av lärarna

genomförde breddningsdelen i det nationella provet och därför finns relativt få elevresultat redovisade.

Fördelningen av provbetyg på breddningsdelen för kvinnor och män redovisas i figur 11 nedan.



Figur 11 Betygsfördelning (ovägd) på kursprovet i matematik C vt-98, breddningsdel, per kön.

Resultat från lärarenkäten

C-kursprovets lärarenkät har besvarats av 145 lärare. I tabell 16 redovisas lärarnas svar på några av de ingående frågorna.

Tabell 16 Fördelning av lärarens synpunkter på kursprovet i matematik C vt-98.

I vilken utsträckning anser läraren att kursprovet...	I mycket stor utsträckning (%)	I ganska stor utsträckning (%)	I ganska liten utsträckning (%)	I mycket liten utsträckning/Ingen utsträckning alls (%)	Antal svarande lärare
..speglar ämnessynen i kursplanen	17	75	8	0	145
..påverkar lärarens tolkning av kursplanens mål och betygskriterier	4	43	43	8	144
..påverkar de arbetsformer läraren använder i undervisningen	2	11	65	21	144
..påverkar det innehåll – i betydelsen delmål och delfärdigheter etc. – som tas upp i undervisningen	3	39	44	13	143
..påverkar vilket slutbetyg läraren ger enskilda elever	12	57	30	1	145

Cirka 60 procent av de lärare som besvarat enkäten ansåg att första provdatum för tidsbunden del vt-98 (15 maj) låg bra som den låg medan 22 procent ville ha den ungefär en vecka senare. Som tidigare nämnts ansågs gränsen för provbetyget Godkänd för denna provdel lämplig eller något för låg. Väl godkänd-gränsen ansågs även den lämplig av ca. 80 procent av lärarna, och övriga ville i lika stor utsträckning ha den något högre som något lägre. Den tidsbundna delens omfattning ansågs lämplig för den anvisade provtiden.

Av de lärare som besvarat frågor om breddningsdelens genomförande anger var fjärde att de genomfört provdelen i grupp medan nära 40 procent helt eller delvis lät eleverna genomföra breddningsdelen som hemarbete. Knappt 20 procent av lärarna lät eleverna redovisa breddningsdelen muntligt.

3.3 Matematik E

Resultat från kursprovet i matematik E har skickats in från grupper omfattande 1 791 elever i urvalet, varav 1 686 elever deltog i provet.

Resultat

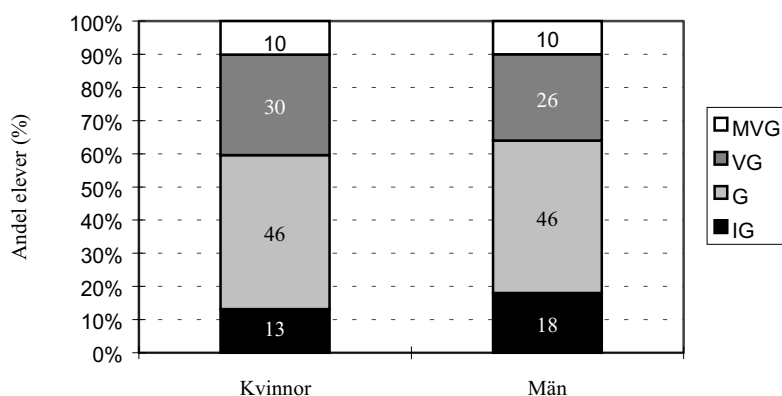
De föreslagna poänggränserna var 16 poäng för provbetyget Godkänd och 33 poäng för provbetyget Väl godkänd. Maxpoängen var 58. Provbetygen för de elever i urvalet som genomfört den tidsbundna delen framgår av tabell 17.

Tabell 17 Betygsfördelningar på kursprovet i matematik E vt-98 per program.

Gymnasieprogram/Komvux	Andel (%) elever med betyget				Antal elever
	IG	G	VG	MVG	
Naturvetenskap	16	45	28	11	1 332
Övriga gymnasieprogram	*	*	*	*	61
Komvux	19	54	20	8	264

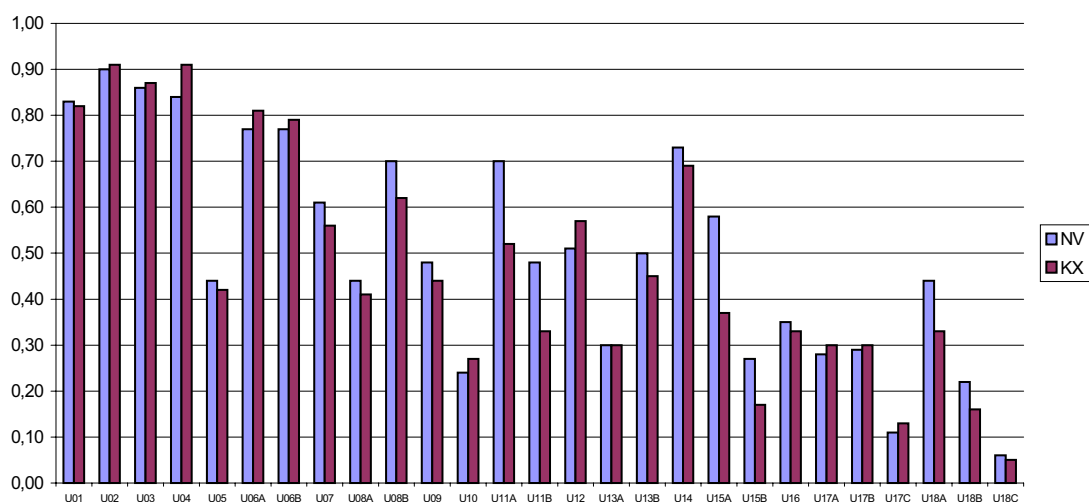
* Resultat redovisas ej för grupper under 100 elever eller från färre än tre skolor.

De föreslagna poänggränserna var 16 poäng för provbetyget Godkänd och 33 poäng för provbetyget Väl godkänd. Maxpoängen var 58. Provbetygen för de elever i urvalet som genomfört den tidsbundna delen framgår av tabell 17.



Figur 12 Betygsfördelning (ovägd) på kursprovet i matematik E vt-98, per kön.

Lösningssproportioner på uppgifterna i E-kursprovet för elever på naturvetenskapsprogrammet och komvux redovisas i figur 13 nedan.



Figur 13 Lösningsproportion (p-värden) för uppgifterna i kursprovet i matematik E vt-98 för naturvetenskapsprogrammet (NV) och komvux (KX).

Uppgift 8a innebar att eleven skulle förklara vad som menas med lösningar till differentialekvationer. Resultaten visar att endast ca 40 procent av eleverna kunde göra detta på provet. Uppgift 14 är en integralberäkning som är dold i ett ovanligt sammanhang och med en exponentialfunktion med en viss definitions mängd. Lösningsproportionen är överraskande hög för både eleverna på naturvetenskapsprogrammet och komvux-eleverna.

Resultat från lärarenkäten

Frågorna i lärarenkäten har besvarats av 77 lärare som genomfört E-kursprovet. I tabell 18 redovisas hur svaren till några av enkätens frågor fördelar sig.

Tabell 18 Fördelning av lärarens synpunkter på kursprovet i matematik kurs E vt-98.

I vilken utsträckning anser läraren att kursprovet....	I mycket stor utsträckning (%)	I ganska stor utsträckning (%)	I ganska liten utsträckning (%)	I mycket liten utsträckning/Ingen utsträckning alls (%)	Antal svarande lärare
..speglar ämnessynen i kursplanen	32	66	3	0	76
..påverkar lärarens tolkning av kursplanens mål och betygskriterier	6	62	30	1	77
..påverkar de arbetsformer läraren använder i undervisningen	1	22	56	21	77
..påverkar det innehåll – i betydelsen delmål och delfärdigheter etc. – som tas upp i undervisningen	4	42	44	10	77
..påverkar vilket slutbetyg läraren ger enskilda elever	19	65	16	0	77

Av tabell 18 framgår att kursprovet enligt enkätsvaren i ganska stor utsträckning påverkar vilket slutbetyg läraren ger enskilda elever. Däremot påverkar provet i ganska liten utsträckning de arbetsformer läraren använder i undervisningen.

I lärarenkäten gav lärarna sin syn på de föreslagna kravgränserna. Godkändgränsen ansågs lämplig av 88 procent av de svarande lärarna och motsvarande siffra för Väl godkänd var 79 procent. Provet ansågs i ganska hög grad kunna ligga till grund för bedömning av betyget Mycket väl godkänd, och dess omfattning ansågs lämplig i förhållande till provtiden. Hälften

av lärarna ansåg att placeringen av första provdatum (24 april) var lämplig men övriga ville ha den upp till tre veckor senare.

Några av frågorna i enkäten gällde den uppdelning av E-kursprovet i en räknarfri del och en del med grafritande räknare som infördes första gången hösten 1997. Närmare 70 procent av de svarande lärarna ansåg att denna uppdelning har ett ganska stort eller mycket stort berättigande. Samtidigt angav närmare 75 procent att de lokalt framtagna E-proven är uppdelade i ganska liten eller mycket liten utsträckning. Mycket få lärare angav att skolan haft några avsevärda praktiska problem vid genomförandet av E-kursprovet med dess uppdelning. Bland lärarnas kommentarer i lärarenkäten finns en som menar att den räknarefria delen bör tas bort. Flera röster uttrycker dock positiva omdömen om det delade provet. En lärare skrev: "Jag har inte haft delat prov på mina egna prov men efter att ha märkt fördelarna med två prov kommer jag att prova det".

4 Kursproven i främmande språk

I främmande språk erbjuds kursprov i engelska, franska och tyska. I engelska ges prov för kurserna engelska A (110 h) och B (40 h), och i franska och tyska är proven avsedda för kurserna B-franska B respektive B-tyska B (130 h vardera, föregångna av kurs A på 60 h). I engelska A och B erbjuds kursprov varje termin – för A-kursen sedan vårterminen 1995 och för B-kursen sedan höstterminen 1995. I franska och tyska har prov erbjudits skolorna två gånger per år sedan vårterminen 1996. Dessa prov ingår i en provbank under uppbyggnad.

Kursproven i språk består vardera av fyra delar som syftar till att pröva läsförståelse, hörförståelse, fri skriftlig samt fri muntlig produktion. Vid utarbetandet av proven står kursplanens kommunikativa språksyn i förgrunden, dvs. språket som ett medel att uttrycka egna åsikter och behov och att förstå andra människors yttranden. Avsikten är att proven skall ge läraren stöd i bedömningen av elevens kommunikativa förmåga i respektive språk.

4.1 Engelska A

I kursprovet i engelska A ingick fyra delar - *Reading and Reacting*, *Listening and Reacting*, *Writing* och *Speaking* - med fokus på respektive läsförståelse, hörförståelse, fri skriftlig och muntlig produktion. Provet genomfördes under en tvåveckorsperiod mot slutet av vårterminen 1998. Provtiden för de tre första delarna var ca 65, 35 och 60 minuter. Delprovet *Speaking* tog ca 10–15 min per elev/elevpar. I detta delprov behövde enligt nu gällande regler inte alla elever provas, utan läraren fick själv bestämma hur många och vilka elever som skulle genomföra provet.

Delprovet *Reading and Reacting* bestod av fyra delar med frågor, som i enlighet med kursplanens kommunikativa språksyn huvudsakligen krävde elevproducerade svar. *Listening and Reacting*, som avlyssnades från band, bestod av två delar, där eleverna besvarade alla frågor med egna ord. Svaren i de två första delproven bedömdes med poäng, 1 eller 0. I delprovet *Writing* skrev eleverna om ett av två ämnen med det gemensamma temat *Pets* enligt givna instruktioner. Ett av ämnena var berättande medan det andra var mer utredande och argumenterande. I *Speaking* samtalade eleverna en och en eller två och två med läraren, också i detta fall kring det gemensamma temat *Talking about Jobs* (enligt instruktioner i elevhäftet). Första delen i delprovet var också det återgivande och berättande, medan del två var mer utredande och argumenterande. *Writing* och *Speaking* skulle bedömas med betyg och som stöd hade läraren givna bedömningsexempel.

I provmaterialet ingick en lärarenkät som lärarna ombads sända in till Avdelningen för språkpedagogik vid Göteborgs universitet. Då enkätsvaren utgör ett viktigt underlag i arbetet med att utveckla proven vore det önskvärt att ännu fler lärare skickade in sina enkätsvar.

Antal elever och använd tid

Resultatinsamlingen omfattar sammanlagt 8 156 elever. Uppgift om elevernas kön föreligger för 8 150 elever, varav 48 procent är män och 52 procent kvinnor. Betyg på det fjärde delprovet, *Speaking*, har redovisats för 2 327 elever, dvs. för 29 procent av alla elever som resultatrapporterats. Det motsvarar mer än väl förväntningarna, då lärarna uppmanats att pröva sex till åtta elever i varje grupp. Det verkar som om antalet elever som provas muntligt ökar om man ser några terminer tillbaka.

Kursen engelska A omfattar 110 timmar. Om man utnyttjar hela denna tid och lägger in kursprovet mot slutet av kursen borde timantalet i stort vara utnyttjat, när provet genomförs. Detta är också fallet; medelvärde för antalet genomförda timmar är 92 med en spridning (standardavvikelse) på 19 timmar. Det lägsta redovisade timtalet är noll och det högsta 148. Att timtalet anges som noll kan bero på att elever med speciella förutsättningar, t.ex. en längre utlandsvistelse, genomfört provet som prövning. 43 procent av eleverna gjorde provet den första dagen av provperioden; för åtta procent saknades uppgift om provdatum. Över nio procent av de elever för vilka datum angivits gjorde provet *före* provperioden, och tre procent *efter* tillåten tid, vilket är anmärkningsvärt.

Resultat på alla fyra delproven per program och kön

I tabell 19 och 20 presenteras betygsfördelningarna för elever på gymnasieskolans program och komvux uttryckt i procent. I tabell 19 återfinns resultaten för *Reading and Reacting* och *Listening and Reacting* och i tabell 20 för *Writing* och *Speaking*.

Den angivna betygsfördelningen för *Reading and Reacting* och *Listening and Reacting* har beräknats utifrån elevernas uppnådda poäng på delproven. De på förhand fastställda poänggränserna omfattade enbart betygen Godkänd respektive Väl godkänd. För betyget Mycket väl godkänd finns inga nationella kriterier varför betyget Mycket väl godkänd ej beräknats för dessa delprov. För *Writing* och *Speaking* angav lärarna de betyg eleverna fått vilka redovisas i tabell 20.

Resultaten presenteras såväl ovägda som vägda. De ovägda värdena är beräknade på basis av de elever i urvalet som genomförde provet, medan de vägda bygger på information om andelen elever totalt på de nationella gymnasieprogrammen i landet (se inledningskapitlet till denna rapport). De tre första delproven gjordes av ungefär samma antal elever.

Tabell 19 Betygsfördelningar i kursprovet i engelska A vt-98, delproven *Reading and Reacting* och *Listening and Reacting*, per program.

Gymnasieprogram/Komvux	<i>Reading and Reacting</i>				<i>Listening and Reacting</i>			
	Andel (%) elever med betyget			Antal elever	Andel (%) elever med betyget			Antal elever
	IG	G	VG+MVG		IG	G	VG+MVG	
Barn- och fritid	30	44	26	407	11	29	59	409
Bygg	27	49	23	179	6	36	58	180
El	20	41	39	398	7	24	70	400
Energi	*	*	*	91	*	*	*	91
Estetiska	8	31	61	368	2	16	82	375
Fordon	36	44	20	330	12	37	51	337
Handels- och adm.	25	45	30	461	9	28	63	461
Hotell och rest.	20	49	31	448	6	25	69	443
Hantverk	*	*	*	97	*	*	*	94
Industri	30	46	25	183	13	24	63	186
Livsmedel	24	42	35	104	11	23	65	107
Medie	7	31	62	249	1	11	88	249
Naturbruk	*	*	*	45	*	*	*	46
Naturvetenskap	2	16	82	1 052	1	4	96	1 014
Omvårdnad	32	41	27	506	13	29	58	522
Samhällsvetenskap	4	30	66	1 137	1	10	90	1 129
Totalt nat. program (ovägt)	16	35	49	6 055	6	19	75	6 043
Totalt nat. program (vägt)	13	33	54	6 055	4	16	79	6 043
Övriga gymnasieprogram ¹	7	29	64	163	2	14	84	161
Komvux	11	37	52	1 233	6	20	74	1 259

* Resultat redovisas ej för grupper under 100 elever eller färre än tre skolor.

¹ Avser programmen SM, IV och IB-linjen, samt gymnasieelever för vilka programtillhörighet ej angivits.

Av de första två delproven var *Reading and Reacting* det svårare med fler låga betyg och en lägre andel höga betyg. Delprovet *Listening and Reacting* var det delprov där eleverna överlag lyckats bäst. Det tyder på att de allra flesta elever i denna del gott och väl når upp till målen och kriterierna för Godkänd i kursplanen.

Skillnaden mellan resultaten för de olika programmen visar på den stora spännvidd i kunskaper som finns bland eleverna i engelska A. De elever som når högsta resultat återfinns i huvudsak på samhälls- och naturvetenskapsprogrammen, men även på medieprogrammet och det estetiska programmet. På vissa andra program, t.ex. barn- och fritids-, bygg-, fordons-, industri- och omvårdnadsprogrammen, fick färre elever de högre betygen.

Tabell 20 Betygsfördelningar i kursprovet i engelska A vt-98, delproven *Writing* och *Speaking*, per program.

Gymnasieprogram/Komvux	<i>Writing</i>					<i>Speaking</i>				
	Andel (%) elever med betyget				Antal elever	Andel (%) elever med betyget				Antal elever
	IG	G	VG	MVG		IG	G	VG	MVG	
Barn- och fritid	18	58	23	1	411	10	69	20	1	127
Bygg	22	68	9	1	180	*	*	*	*	27
El	16	66	17	1	403	8	63	25	3	130
Energi	*	*	*	*	91	*	*	*	*	41
Estetiska	6	45	38	11	378	*	*	*	*	77
Fordon	30	62	7	1	341	10	70	16	4	105
Handels- och adm.	18	62	18	2	453	12	59	27	3	176
Hotell och rest.	15	69	16	0	449	*	*	*	*	85
Hantverk	*	*	*	*	93	*	*	*	*	36
Industri	27	58	13	1	186	*	*	*	*	54
Livsmedel	12	56	31	1	107	*	*	*	*	28
Medie	2	63	34	0	249	*	*	*	*	13
Naturbruk	*	*	*	*	46	*	*	*	*	30
Naturvetenskap	2	34	49	15	1 023	1	28	53	18	380
Omvårdnad	20	60	20	1	519	11	62	26	0	201
Samhällsvetenskap	2	44	41	12	1 174	1	34	49	16	186
Totalt nat. program (ovägt)	12	53	29	6	6 103	7	50	34	8	1 696
Totalt nat. program (vägt)	10	50	33	7	6 103	5	45	39	11	1 696
Övriga gymnasieprogram ¹	5	49	42	4	160	*	*	*	*	83
Komvux	5	53	36	5	1 235	4	47	43	6	548

* Resultat redovisas ej för grupper under 100 elever eller från färre än tre skolor.

¹ Avser programmen SM, IV och IB-linjen, samt gymnasieelever för vilka programtillhörighet ej angivits.

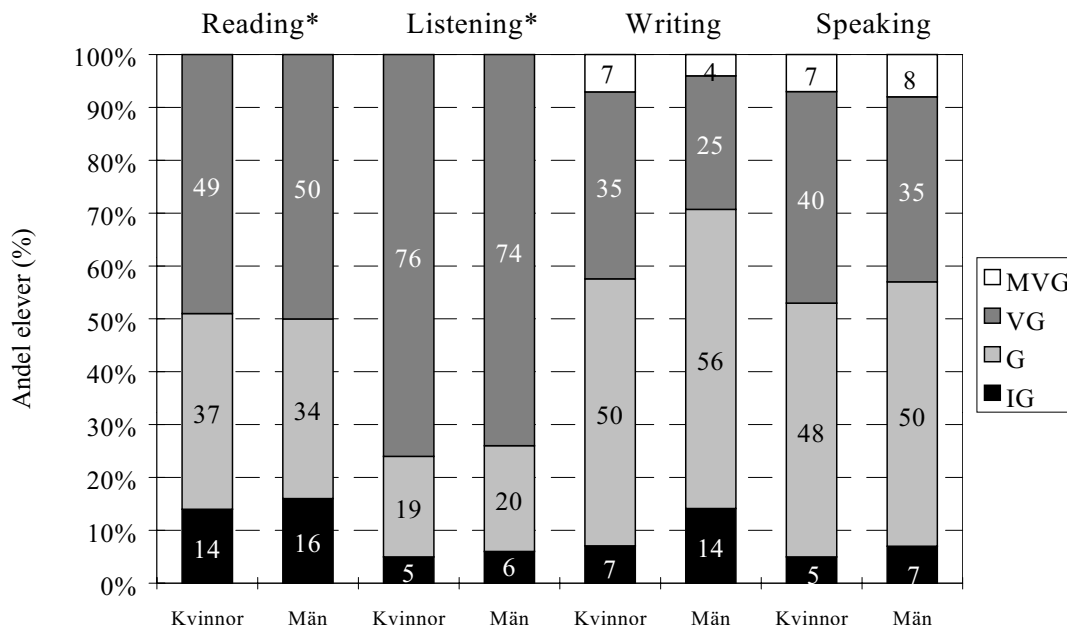
Delprovet *Speaking*, där läraren väljer vilka elever som skall göra delprovet, har den näst lägsta andelen elever med betyget Icke godkänd. I anvisningarna sägs att lärare kan välja elever vilkas prestationer de är osäkra på och därför vill pröva. Om de elever som provas är relativt högpresterande (eller tvärtom) är inte resultaten från detta delprov representativa för alla elever som läser kursen. *Writing* är det delprov som har den lägsta andelen elever med höga betyg. En förklaring till detta kan vara att lärare här i huvudsak bedömer kunskaper i grammatik och idiomatik.

Resultatet för delprovet *Writing* på programnivå överensstämmer med vad som gäller för de två första delproven. *Speaking* visar samma tendens. Den stora variationen i betygsnivån mellan olika program är påfallande.

Om man jämför vägda totalvärden med ovägda, finner man för alla fyra delproven en något större andel högre betyg för de vägda totalvärdena än för de ovägda. Skillnaderna beror på att andelen elever på program med yrkesämnen i vårens urval (66%) är större än motsvarande

andel totalt i landet (ca. 50%). Generellt verkar det som om 75 procent av eleverna på de studieförberedande programmen (natur- och samhällsvetenskapsprogrammen) genomför provet under höstterminen år 2, dvs. efter tre terminer. Eleverna på de yrkesförberedande programmen använder oftast fyra terminer för att fullfölja kursen.

I figur 14 nedan åskådliggörs skillnaden i betygsfördelning mellan kvinnor och män.



Figur 14 Betygsfördelningar (ovägda) på kursprovet i engelska A vt-98, delproven *Reading and Reacting*, *Listening and Reacting*, *Writing* samt *Speaking*, per kön.³

Som synes är skillnaderna mellan män och kvinnor på de första två delproven *Reading and Reacting* och *Listening and Reacting* mycket liten. Något fler kvinnor än män fick de högre betygen, men skillnaden är marginell. För de två senare delproven, *Writing* och *Speaking*, är däremot skillnaderna mellan könen tydligare. I dessa båda produktiva prov fick kvinnorna högre betyg än männen, vilket också varit fallet vid tidigare provtillfällen.

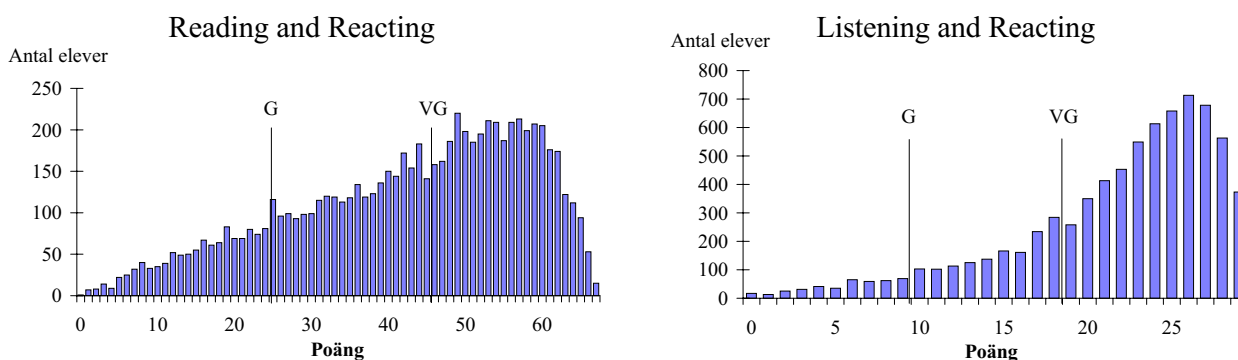
Poängfördelning för delproven *Reading and Reacting* och *Listening and Reacting*

När provet har färdigställts föreläggs det en grupp erfarna gymnasie- och komvux-lärare, och med ledning av den nationella kursplanen och betygskriterierna lämnar lärargruppen förslag till gränser. Därefter fastställer provansvarig gränserna för betygen Godkänd och Väl godkänd, varvid hänsyn tas till kursplan, betygskriterier, lärarnas förslag samt till olika data från utprovningen av uppgifterna.

Betygsgränserna för betygen Godkänd och Väl godkänd på delproven *Reading and Reacting* och *Listening and Reacting* anges i bedömningsanvisningarna och är alltså kända när provet ges. Beträffande delprovet *Reading and Reacting* var gränserna för betyget Godkänd och Väl godkänd 25 respektive 46 poäng av maximala 67 poäng. För delprovet *Listening and Reacting* var motsvarande gränser 10 respektive 19 poäng av 29 möjliga.

³ I staplarna för *Reading and Reacting* och *Listening and Reacting* förekommer ej betyget Mycket väl Godkänd. Betygen har beräknats utifrån elevernas erhållna provpoäng och de betygsgränser som finns angivna för betygen Godkänd och Väl godkänd (vilket saknas för det högsta betyget).

I figur 15 visas poängfördelningen inom de båda delproven med angivna gränser för betygen Godkänd och Väl godkänd inlagda.



Figur 15 Poängfördelning på kursprovet i engelska A vt-98, delproven *Reading and Reacting* och *Listening and Reacting* med betygsgränser för Godkänd (G) och Väl godkänd (VG).

I lärarenkäten (se redovisning nedan) fick lärarna ta ställning till om de accepterade de givna betygsgränserna. 63 procent av lärarna förklarade att gränsernas placering överensstämde med deras uppfattning. Det stora flertalet av dem som inte var nöjda önskade att gränserna i de båda delproven borde ha legat högre, såväl för betyget Godkänd som för Väl godkänd. En anledning till att 20 procent av de lärare som önskade högre betygsgränser på *Reading and Reacting* och 32 procent på *Listening and Reacting* kan vara att de flesta av dessa lärare huvudsakligen undervisar elever på natur- och samhällsvetenskapsprogrammen, elever som ofta klarar proven bättre än elever på övriga program.

Resultat från lärarenkäten

Samtliga lärare ombads att sända in lärarenkäten som medföljde provet. 458 enkäter kom in. Lärarna var i stort sett nöjda med alla delprov i Engelska A. Texterna och uppgifterna i *Reading and Reacting* och *Listening and Reacting* ansågs som mycket lämpliga eller lämpliga i relation till målen i kursplanen.

Tom Cruise och *Primal Dream* ansågs ”mycket lämplig” eller ”lämplig” av 98 respektive 94 procent och *One Word Gaps* och *The Indians* av 93 procent av de lärare som besvarat frågan. Några lärarkommentarer: ”De inte så duktiga kan nå G och de duktigare har något att bita i.” - ”Intresseväckande texter som kan engagera läsaren. Eleverna tyckte om dem. Eleven visar att hon/han kan förstå det väsentliga i en text.” - ”Provet förefaller utslagsgivande. Jag fick många MVG/VG men även många G/IG. Något som mina kollegor klagat över är att eleverna bara kan skriva av texten och få rätt. Jag anser att det ändå mäter elevernas förmåga till förståelse. Många skriver av fel och då blir det självklart fel.”

I *Listening and Reacting* ansåg 93 procent av lärarna att *Trekking to the Sahara* liksom *Art Award Winner* var ”mycket lämplig” eller ”lämplig”. Många lärare angav att provet var för lätt, men kommenterade även på följande vis: ”Väl lätt, men återspeglar elevens ökande förståelse av det talade språket.” - ”Trevliga texter, bra inspelning.” - ”Bra med både brittisk och amerikansk engelska.”

De flesta hjälpta av bedömningsanvisningar

Överlag ansåg lärarna att bedömningsanvisningarna till de båda delproven fungerade bra. 83 procent av dem som besvarat frågan ansåg detta för *Reading and Reacting* och 84 procent för *Listening and Reacting*. En del ansåg att toleransen för språkliga fel är för stor och önskade fler exempel på var gränsen mellan störande och förstörande språkfel går, medan andra kom-

menterade att ”alla alternativ kan ju inte vara med. Oförankrat att man också måste göra egna bedömningar.”

Uppgiften i delprovet *Writing* befanns vara ”mycket lämplig” eller ”lämplig” av 78 procent bland dem som svarat. Många lärare ansåg att ämnet husdjur var ”barnsligt”, men andra skrev kommentarer som ”För svaga elever var *My Favourite Pet* en välsignelse.” - ”Trodde ej ämnet skulle tilltala vuxna elever. Där trodde jag fel!” - ”Ett ämne alla kan skriva något om. Har man inget beskriver man en tamaguchi.”

De bifogade exempeluppsatserna ansågs av 87 procent av lärarna ge mycket eller tämligen god hjälp vid betygsättningen av de egna elevernas uppsatser.

Få visste att *Speaking* skickas ut tidigt på våren

Jämfört med föregående terminer skickades *Speaking* ut tidigare till skolorna våren 1998 för att fler lärare skulle hinna pröva eleverna. Det visade sig att bara 44 procent av lärare som besvarat enkäten kände till detta. 94 procent av de lärare som genomförde *Speaking*-uppgiften ansåg att den var ”mycket lämplig” eller ”lämplig”. Bifogade inspelade mönsterexempel ansåg 85 procent ge mycket eller tämligen god hjälp vid bedömningen. Uppgiften kommenterades som speciellt lämplig för vuxna elever och något mindre lämplig för ungdomar som till stor del saknar arbetslivserfarenhet. En annan synpunkt var att både lärare och elever uppskattade paruppgifter som även testade elevernas samarbetsförmåga.

De språkfärdigheter som borde provas mer eller på annat sätt enligt enkäterna är ”språkriktighet” och ”grammatisk korrekthet”. Under *Övriga synpunkter* skrev många lärare att de önskade en gemensam provdag, speciella bedömningsanvisningar för dyslektiker och gränser för betyget Mycket väl godkänd samt bedömningsexempel på betygen Icke godkänd och Mycket väl godkänd för såväl *Writing* som *Speaking*.

Lärarnas uppfattning om kursprovets påverkan

I tabell 21 redovisas lärarnas synpunkter från enkäten på några frågor om provet, kursplanen, undervisningen och betygsättningen.

Tabell 21 Fördelning av lärarens synpunkter på kursprovet i engelska A vt-98.

I vilken utsträckning anser läraren att kursprovet...	I mycket stor utsträckning (%)	I ganska stor utsträckning (%)	I ganska liten utsträckning (%)	I mycket liten utsträckning/Ingen utsträckning alls (%)	Antal svarande lärare
...speglar ämnessynen i kursplanen	25	65	7	1	414
...påverkar lärarens tolkning av kursplanens mål och betygskriterier	9	53	30	7	424
...påverkar de arbetsformer läraren använder i undervisningen	8	38	44	10	428
...påverkar det innehåll – i betydelsen delmål och delfärdigheter etc. – som tas upp i undervisningen	7	51	32	8	420
...påverkar vilket slutbetyg läraren ger enskilda elever	10	63	23	1	429

Det stora flertalet lärare som besvarat enkäten ansåg att provet ger en riktig bild av ämnessynen i kursplanen. Inte riktigt så många, men dock en majoritet, menade att provet i stor utsträckning påverkar hur läraren tolkar målen och betygskriterierna i kursplanen. Förvånande

många (46%) tyckte att kursprovet är av stor betydelse för valet av arbetsformer i undervisningen, och 73 procent ansåg att provet också påverkade den enskilda elevens slutbetyg.

På en fråga i enkäten om kursprovet som helhet har en utformning som ger stöd vid betygsättningen (ingår ej i tabell 19) svarade 92 procent ja. Detta visar att provet väl uppfyller syftet att vara ett stöd för lärarna när de ger eleverna slutbetyg på kursen. En lärare skriver att "provet har fått oss att inse att vi har varit väl hårda i våra bedömningar" och några andra att "det som är intressantast, nämligen kommunikativ förmåga är svårast att mäta. Språkprovet speglar en syn som redan finns, att språket ska fungera som kommunikationsmedel." - "Jag tycker att proven prövar många olika färdigheter. Ingen kan tillverka så pass tillförlitliga prov själv, dels p.g.a. av tidsbrist, dels p.g.a. elevunderlag." och "Kursprovet speglar mål och riktlinjer vilket jag också följer."

4.2 Engelska B

Kursprovet i engelska B våren 1998 bestod (liksom i engelska A) av delproven *Reading and Reacting*, *Listening and Reacting*, *Writing* och *Speaking*. De tre första delarna genomfördes under en tvåveckorsperiod mot slutet av vårterminen. Den så kallade breddningsdelen, *Speaking*, distribuerades till skolorna i början av mars. Lärarna hade alltså möjlighet att genomföra den delen av provet under en längre period. Lärarna valde här själva ut hur många och vilka elever som skulle testas.

Det första delprovet, *Reading and Reacting*, omfattade fem delar med frågor. Dessa besvarade eleverna antingen genom att välja rätt svarsalternativ av flera eller genom att skriva svaret med ett eller flera ord. *Listening and Reacting* hade tre delar. De två första delarna var intervjuer där eleverna besvarade frågor med egna ord. Den tredje delen bestod av korta nyhetsnotiser där eleverna skulle välja rätt svarsalternativ. Svaren i dessa delprov bedömdes med 1 eller 0 poäng. Delprovet *Writing* bestod av en uppsats på temat *Television*, och här fick eleverna två ämnen att välja mellan utifrån givna instruktioner. I delprovet *Speaking* ingick en intervju och en diskussion om kläder och mode.

Antal elever och använd tid

De resultat som samlats in omfattar sammanlagt 8 686 elever. Av dessa var 1 398 komvux-elever. Vid en jämförelse med resultaten från provet som gavs hösten 1997 ser man att andelen rapporterade resultat från gymnasieskolan är betydligt större på våren, medan antalet rapporterade resultat från komvux bara är något högre. (På hösten 1997 rapporterades endast 1 253 från gymnasieskolan och 1 053 från komvux.)

Vad beträffar delprovet *Speaking* har resultat redovisats för 2 052 elever, dvs. för 23 procent av eleverna i urvalet. Det motsvarar vad som kan förväntas enligt instruktionen till lärarna. 50 procent av de elever för vilka provdatum angivits genomförde provet (utom delprovet *Speaking*) den första dagen av provperioden. Ytterligare tolv procent gjorde provet den andra dagen. Under första provveckan hade provet genomförts av över 80 procent av eleverna. Ett mindre antal (ca. 1%) gjorde provet före provperiodens början, och efter provperiodens slut genomfördes det av en elevgrupp på 29 elever.

Resultat på alla fyra delproven per program och kön

I tabell 22 och 23 presenteras betygsfördelningarna för elever på gymnasieskolans program och komvux uttryckt i procent. I tabell 22 återfinns resultaten för *Reading and Reacting* och *Listening and Reacting* och i tabell 23 för *Writing* och *Speaking*.

Den angivna betygsfördelningen för *Reading and Reacting* och *Listening and Reacting* har beräknats utifrån elevernas uppnådda poäng på delproven. De på förhand fastställda poänggränserna omfattade enbart betygen Godkänd respektive Väl godkänd. För betyget Mycket väl godkänd finns inga nationella kriterier, varför betyget Mycket väl godkänd ej beräknats för dessa delprov. För *Writing* och *Speaking* angav lärarna de betyg eleverna fått, och dessa redovisas i tabellen.

Tabell 22 Betygsfördelning för kursprovet i engelska B vt-98, delproven *Reading and Reacting* och *Listening and Reacting*, per program.

	<i>Reading and Reacting</i>				<i>Listening and Reacting</i>			
	Andel (%) elever med betyget			Antal elever	Andel (%) elever med betyget			Antal elever
Gymnasieprogram/Komvux	IG	G	VG+MVG		IG	G	VG+MVG	
Estetiska	28	50	22	611	19	46	35	605
Media	14	58	28	274	8	49	43	279
Naturvetenskap	8	49	43	2 248	5	29	66	2 239
Samhällsvetenskap	17	58	25	3 042	10	44	46	3 028
Övriga nationella program	27	59	14	476	15	50	35	474
Totalt nat. program (ovägt)	15	54	30	6 651	9	40	51	6 625
Övriga gymnasieprogram	20	55	25	168	8	37	56	160
Komvux	17	52	31	1 298	12	40	49	1 282

En jämförelse av resultatet på de båda första delproven visar att eleverna hade en större andel höga betyg och en mindre andel betyg som var Icke godkänd på *Listening and Reacting* än på *Reading and Reacting*. Om man jämför resultaten för de olika programmen ser man att elever på naturvetenskapsprogrammet fick de bästa resultaten i båda delproven.

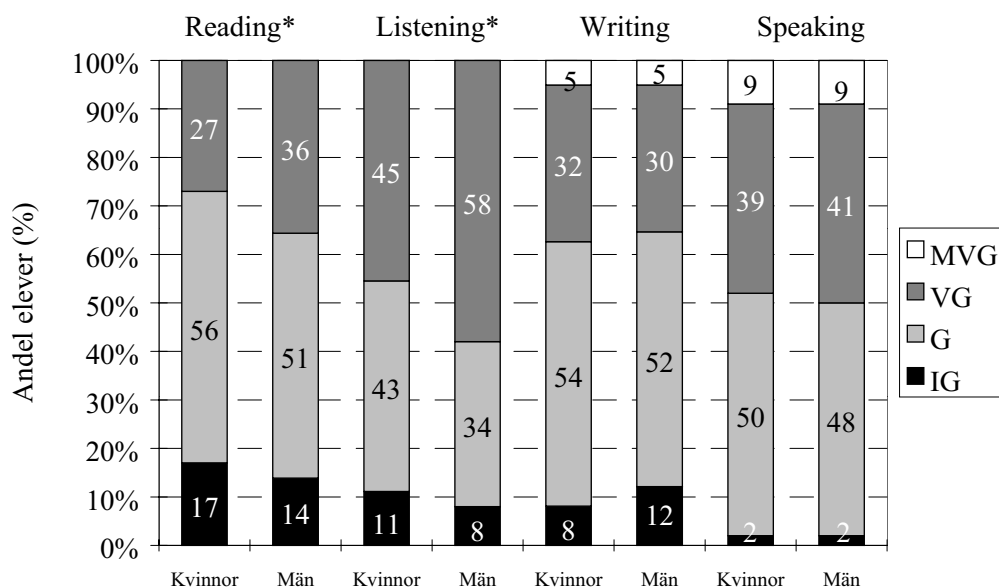
Tabell 23 Betygsfördelning på kursprovet i engelska B vt-98, delproven *Writing* och *Speaking*, per program.

	<i>Writing</i>					<i>Speaking</i>				
	Andel (%) elever med betyget				Antal elever	Andel (%) elever med betyget				Antal elever
Gymnasieprogram/Komvux	IG	G	VG	MVG		IG	G	VG	MVG	
Estetiska	15	60	22	3	599	8	63	26	3	120
Media	9	53	33	5	283	*	*	*	*	82
Naturvetenskap	7	46	38	10	2 271	1	40	46	13	486
Samhällsvetenskap	12	55	28	4	3 009	2	50	39	9	733
Övriga nationella program	15	63	20	1	467	1	72	24	3	134
Totalt nat. program (ovägt)	11	53	31	6	6 629	2	50	39	9	1 555
Övriga gymnasieprogram	9	62	23	5	167	*	*	*	*	39
Komvux	7	54	36	3	1 292	2	44	46	8	459

* Resultat redovisas ej för grupper under 100 elever eller från färre än tre skolor.

Vi kan, liksom föregående termin, konstatera att delprovet *Speaking* genomfördes av procentuellt sett fler elever i komvux än i gymnasieskolan (33% jämfört med 22% i gymnasiet). Varför det förhåller sig så har inte undersökts.

I figur 16 nedan åskådliggörs skillnaden mellan resultaten för kvinnor och män.

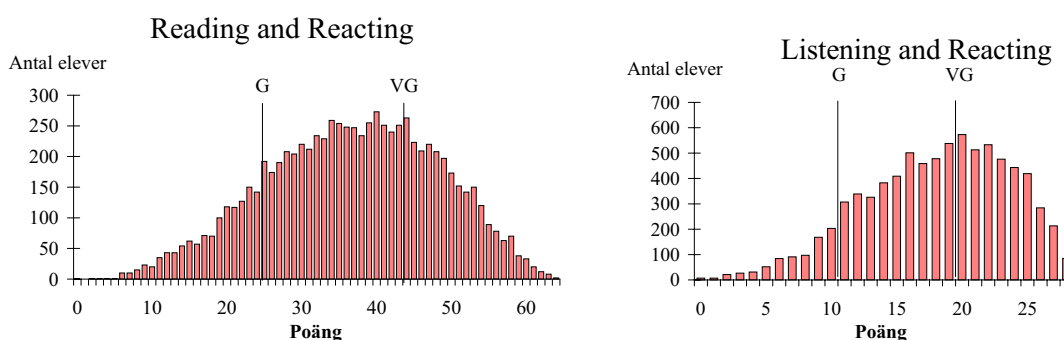


Figur 16 Betygsfördelning på kursprovet i engelska B vt-98, delproven Reading and Reacting, Listening and Reacting, Writing och Speaking per kön.⁴

Som framgår av figur 16 uppnådde männen ett bättre resultat än kvinnorna på både *Reading and Reacting* och *Listening and Reacting*. Beträffande delprovet *Reading and Reacting* har vi kunnat notera en relativt stor skillnad mellan mäns och kvinnors resultat under de senaste terminerna, medan skillnaden mellan könen för *Listening and Reacting* har varierat något under samma tid – männen har dock alltid haft ett något bättre resultat. Varför män presterar bättre på delprovet *Reading and Reacting* är något som vi får återkomma till. Liksom vid tidigare provtillfällen presterar dock kvinnorna något bättre än männen på delprovet *Writing*. Utfallet för delprovet *Speaking* bör tolkas med stor försiktighet eftersom urvalet inte är slumpmässigt - i anvisningarna sägs att lärarna själva kan välja ut och testa de elever vilkas prestationer de är osäkra på.

Poängfördelning för delproven *Reading & Reacting* och *Listening & Reacting*

I figur 17 visas poängfördelningen inom de båda delproven med angivna gränser för betygen Godkänd och Väl godkänd inlagda.



Figur 17 Poängfördelning i kursprovet i engelska B vt-98, delproven Reading and Reacting, respektive Listening and Reacting med betygsgränserna för Godkänd (G) och Vél godkänd (VG).

⁴ I staplarna för *Reading and Reacting* och *Listening and Reacting* förekommer ej betyget Mycket vél Godkänd. Betygen har beräknats utifrån elevernas erhållna provpoäng och de betygsgränser som finns angivna för betygen Godkänd och Vél godkänd (vilket saknas för det högsta betyget).

För delprovet *Reading and Reacting* var det maximala antalet poäng 65. Gränserna för godkänt och väl godkänt betyg var 25 respektive 44 poäng. För delprovet *Listening and Reacting* var motsvarande betygsgränser 11 respektive 19 poäng. Maxpoängen var 28. Betygsgränserna för de båda delproven fastställdes innan provet gavs. I lärarenkäten tillfrågades lärarna om de ansåg att poänggränserna för de olika betygen motsvarade deras uppfattning. 86 procent av dem som besvarade enkäten var nöjda med den givna godkändgränsen och 85 procent accepterade gränsen för Väl godkänd. Av dem som hade en avvikande uppfattning ansåg mer än hälften att godkändgränsen borde varit högre. Det kan tyckas förvånande, eftersom andelen elever med betyget Icke godkänd på detta delprov är relativt hög. Vad beträffar delprovet *Listening* accepterade 85 procent respektive 86 procent av lärarna gränserna för godkänt och väl godkänt betyg. Av dem som inte var nöjda ville de flesta haft högre betygsgränser.

Fördelningen av kursbetygen i engelska A för de elever som ingick i urvalet var Icke godkänd två procent, Godkänd 33 procent, Väl godkänd 49 procent och betyget Mycket väl godkänd 16 procent. 65 procent av de elever som genomförde B-provet hade alltså Väl godkänd eller Mycket väl godkänd i betyg på A-kursen. Andelen elever med betyget Icke godkänd på framför allt *Reading and Reacting* får med tanke på detta anses förvånansvärt hög. Skillnaden mellan de krav som enligt kursplanen ställs på eleverna i kurs A och B är stor. Möjligen kan tiden 40 timmar vara något kort för att alla elever skall hinna uppnå kursmålen för engelska B. Vi ser också att det finns ett litet antal elever som deltar i undervisningen och till och med genomför kursprovet för engelska B utan att vara godkända i A-kursen vilket är förvånande.

Resultat från lärarenkäten

Alla av provet berörda lärare hade uppmanats att sända in lärarenkäten till Avdelningen för språkpedagogik vid Göteborgs universitet. För engelska B inkom 470 enkäter. Beställt lärarmaterial var 3 069 vilket betyder att endast ca 15 procent av enkäterna skickats in. Påpekas bör dock att lärare på vissa skolor har sänt in en gemensam blankett. Då enkätsvaren utgör ett viktigt underlag i arbetet med att utveckla proven vore det önskvärt att ännu fler lärare skickade in sina enkätsvar.

Lämpliga texter tyckte de flesta

En av frågorna i enkäten angående delprovet *Reading and Reacting* gäller texternas lämplighet i relation till kursplanen. Glädjande nog angav de flesta som besvarat enkäten att texterna i stort sett är lämpliga eller mycket lämpliga; för *Narnia* 89 procent, *Minitexts* 95 procent, *Washing Machines* 93 procent och för *Vocabulary* 97 procent av lärarna. Provdelen *One Word Gaps* avviker däremot något eftersom 23 procent av lärarna ansåg den mindre lämplig. Av lärarenkäterna att döma är en orsak att den provdelen ansågs ovanligt svår och alltför inriktad på idiomatiska uttryck. 82 procent av lärarna ansåg att *Reading and Reacting* gav ett tillförlitligt mått på elevernas förmåga att läsa engelsk text. De som svarat nej på denna fråga motiverar det på olika sätt, men en invändning är att en del elever känt sig tidspressade. Där noterar vi emellertid att klagomålen på tidspress har minskat kraftigt jämfört med tidigare terminer.

Beträffande delprovet *Listening and Reacting* tyckte 94 procent av lärarna att *Arson Attacks* var lämplig eller mycket lämplig. Motsvarande utfall för *The Big Issue* var 93 procent och för *News Items* 94 procent.

Bedömningsanvisningarna till *Reading and Reacting* och *Listening and Reacting* ansågs fungera bra av 82 respektive 80 procent av lärarna. Av dem som hade en avvikande uppfattning ansåg en del att det tog lång tid att bedöma provdelar med öppna svar. Man önskar en fylligare mall med fler exempel på godtagbara och acceptabla svar eller föreslår att de öppna svaren ersätts med flervalssuppgifter.

88 respektive 87 procent av lärarna ansåg att de två uppgifterna i delprovet *Writing* under rubriken *Televison (Soap operas – a rewarding pastime? och How is the news reported on TV?)* fungerade bra. Den vanligaste invändningen bland dem som inte ansåg uppgifterna lämpliga var att det finns elever som inte tittar på TV. Bland kommentarerna till val av ämne gavs i enkäterna många uttryck för helt motsatta åsikter: ”Upplevdes av eleverna som roliga ämnen att skriva om” och ”Eleverna ansåg ämnena oinspirerande och tjatiga”. 87 procent av lärarna som besvarat enkäten ansåg att de bifogade exempeluppsatserna var till god eller tämligen god hjälp vid bedömningen av elevernas prestationer.

Hälften genomförde *Speaking*

46 procent av lärarna uppgav att de genomfört delprovet *Speaking* med varierande antal elever. 82 procent av dessa lärare ansåg att uppgiften *People and Clothes* var lämplig eller mycket lämplig i relation till kursplanen. 84 procent tyckte att exempelbanden var till god eller tämligen god hjälp. För första gången skickades materialet till *Speaking* ut tidigare än de andra provdelarna för att ge lärarna större möjligheter att hinna genomföra provdelen. Hela 51 procent av alla lärare uppgav dock att de inte känt till att delprovet kommit till skolan tidigare på terminen.

På frågan om det finns delar av språkfärdigheten som borde provas mer eller på ett annat sätt svarade ett antal lärare att ”grammatisk korrekthet” eller ”språkriktighet” borde ha prövats i en större utsträckning. Under rubriken ”Övriga synpunkter på provet” finns önskemål om en gemensam provdag i hela landet för att garantera sekretessen, önskemål om betygsgränser för betyget Mycket väl godkänd samt önskemål om exempeluppsatser för betygen Icke godkänd och Mycket väl godkänd.

Lärarnas uppfattning om kursprovets påverkan

I tabell 24 redovisas lärarnas synpunkter från enkäten på några frågor om provet, kursplanen, undervisningen och betygsättningen.

Tabell 24 Fördelning av lärarnas synpunkter på kursprovet i engelska B vt 98.

I vilken utsträckning anser läraren att kursprovet....	I mycket stor utsträckning (%)	I ganska stor utsträckning (%)	I ganska liten utsträckning (%)	I mycket liten utsträckning/Ingen utsträckning alls (%)	Antal svarande lärare
...speglar ämnessynen i kursplanen	21	70	8	1	417
..påverkar lärarens tolkning av kursplanens mål och betygsriterier	7	61	26	5	428
..påverkar de arbetsformer läraren använder i undervisningen	6	41	47	7	432
..påverkar det innehåll – i betydelsen delmål och delfärdigheter etc. – som tas upp i undervisningen	6	53	36	5	425
..påverkar vilket slutbetyg läraren ger enskilda elever	9	72	18	1	420

91 procent av de lärare som besvarat enkäten ansåg att provet i ganska stor eller mycket stor utsträckning speglar ämnessynen i kursplanen. Det är intressant att notera att mer än hälften tycker att kursprovet i ganska stor utsträckning påverkar innehållet i undervisningen på kursen.

På en fråga i enkäten om kursprovet som helhet har en utformning som ger stöd vid betygssättningen (ingår ej i tabell 24) svarar 96 procent av lärarna ja. Kursprovet anses alltså uppfylla syftet att vara ett stöd för läraren vid betygssättningen av eleverna. En lärare skriver: ”Jag har tolkat kursplanens mål och därefter sett att min tolkning stämmer någorlunda med kursprovet. Kursprovet har hjälpt mig att konkretisera betygskriterierna”. En annan skriver : ”Hur skulle jag som ny lärare annars veta var nivån skall ligga?”

4.3 Franska B – kurs B

Det nationella provet i franska bestod av fyra delprov - *Compréhension Écrite*, *Compréhension Orale*, *Production Écrite* och *Production Orale* - som i tur och ordning prövade läs- och hörförståelse, fri skriftlig och fri muntlig produktion. Det fjärde delprovet, *Production Orale*, skulle enligt rekommendationerna genomföras med ett urval av elever i varje undervisningsgrupp. På försök skickades detta delprov ut till skolorna tidigare än övriga för att ge lärarna mer tid att genomföra det.

Delprovet *Compréhension Écrite* utgjordes av två avsnitt med sakprosa och ett avsnitt med en skönlitterär text. Den första sakprosatexten hade frågor med elevproducerade svar medan den andra åtföljdes av en parallelltext med luckor, där eleverna skulle skriva ett eller flera ord. Även den skönlitterära texten följdes av en parallelltext med luckor. Delprovet *Compréhension Orale* bestod av tre delar som avlyssnades från ljudband. Till de efterföljande frågorna producerade eleven svaren på franska med ett eller flera ord. Uppgiften till *Production Écrite* innebar att eleven skulle skriva ett utförligt svar på ett brev. I delprovet *Production Orale* samtalade eleven med hjälp av en serie bilder med läraren om resor. Första delen var av mer bunden karaktär medan den andra delen krävde mer självständighet av eleven.

Antal elever och använd tid

Antalet redovisade elevresultat från urvalsskolorna omfattar sammanlagt 943 elever. Elevgruppen utgörs av 75 procent kvinnor och 25 procent män. Betyg på delprovet *Production Orale* har redovisats för 381 elever, dvs. för 33 procent av totalgruppen, vilket mer än väl motsvarar förväntningarna, eftersom lärarna uppmanades att pröva ca sex - åtta elever per undervisningsgrupp.

De flesta elever kommer från de två stora programmen, naturvetenskaps- och samhällsvetenskapsprogrammen, där eleverna obligatoriskt läser ett andra främmande språk. Antalet elever från övriga gymnasieprogram utgör endast tre procent av alla elever i undersökningen. Resultatet för dessa elever redovisas sammanslaget. Från Komvux föreligger endast resultat för en elev. Om dessa förhållanden kan anses gälla för den svenska gymnasieskolan i stort, måste man konstatera att mycket få elever väljer franska som B-språk i sitt individuella val.

35 procent av de elever för vilka provdatum angivits gjorde provet redan den första dagen det fanns tillgängligt, dvs. den 20 april. Övriga elever har sedan genomfört provet på olika dagar fram t.o.m. den 20 maj. För tio procent av eleverna saknas uppgift om provdatum. Antalet lektionstimmar innan provet genomfördes varierar. Medeltalet ligger på mellan 110 och 125 timmar. Dessa siffror skall dock tolkas med en viss försiktighet eftersom frågan på resultatblanketten var oklart formulerad, så att många lärare förmodligen kom att räkna in även A-kursens 60 timmar, eftersom angivet timantal överstiger B-kursens tid om 130 timmar.

Resultat på alla fyra delproven per program och kön.

I tabell 25 och 26 nedan redovisas fördelningen av betyg för alla fyra delproven per program.

Tabell 25 Betygsfördelningar i kursprovet i B-franska B vt-98, delproven *Compréhension Écrite* och *Compréhension Orale*, per program.

	<i>Compréhension Écrite</i>				<i>Compréhension Orale</i>			
	Andel (%) elever med betyg			Antal elever	Andel (%) elever med betyg			Antal elever
Gymnasieprogram/komvux	IG	G	VG+MVG		IG	G	VG+MVG	
Naturvetenskap	7	27	66	442	5	30	65	439
Samhällsvetenskap	13	36	51	404	8	42	50	401
Övriga nationella program	*	*	*	15	*	*	*	15
Totalt nat. program (ovägt)	10	31	58	861	7	36	57	855
Övriga gymnasieprogram	*	*	*	44	*	*	*	46
Komvux	*	*	*	1	*	*	*	1

* Resultat redovisas ej för grupper under 100 elever eller från färre än tre skolor.

Tabell 26 Betygsfördelningar i kursprovet i B-franska B vt-98, delproven *Production Écrite* och *Production Orale*, per program.

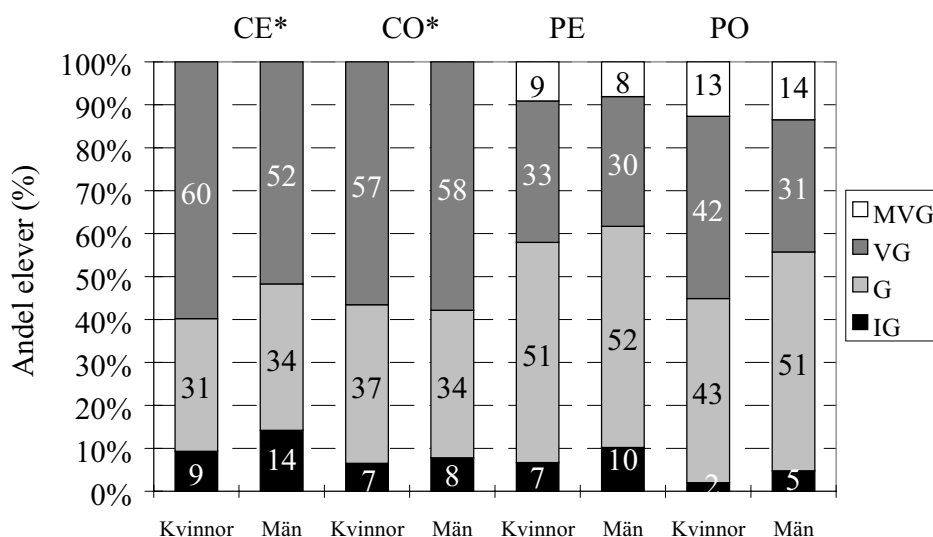
	<i>Production Écrite</i>					<i>Production Orale</i>				
	Andel (%) elever med betyg				Antal elever	Andel (%) elever med betyg				Antal elever
Gymnasieprogram/komvux	IG	G	VG	MVG		IG	G	VG	MVG	
Naturvetenskap	6	45	37	12	439	1	37	42	19	224
Samhällsvetenskap	9	57	28	6	406	5	55	36	4	146
Övriga nationella program	*	*	*	*	15	*	*	*	*	7
Totalt nat. program (ovägt)	7	51	32	9	860	3	45	39	13	377
Övriga gymnasieprogram	*	*	*	*	47	*	*	*	*	3
Komvux	*	*	*	*	1	*	*	*	*	1

* Resultat redovisas ej för grupper under 100 elever eller från färre än tre skolor.

Eleverna på naturvetenskapsprogrammet fick en större andel höga betyg än eleverna på samhällsvetenskapsprogrammet. Skillnaden i resultat är ungefär densamma på alla delproven.

Det finns vissa skillnader i betygsfördelningen mellan de fyra delproven. *Compréhension Écrite* och *Compréhension Orale* samt *Production Orale* har i stort sett ett likartat resultat, medan *Production Écrite* har lägre andel elever med höga betyg. Kanske är förklaringen att lärarna här inte var beroende av fastställda poänggränser. Detta gäller också för *Production Orale*, men här är antalet bedömda elever litet och urvalet av elever icke slumpmässigt. Vidare kan lärarna i *Production Écrite* ha bedömt sina elevers uppsatser strängare än avsett (jämfört med mönsteruppsatserna).

I figur 18 nedan åskådliggörs skillnaden i resultat mellan kvinnor och män på de olika delproven.

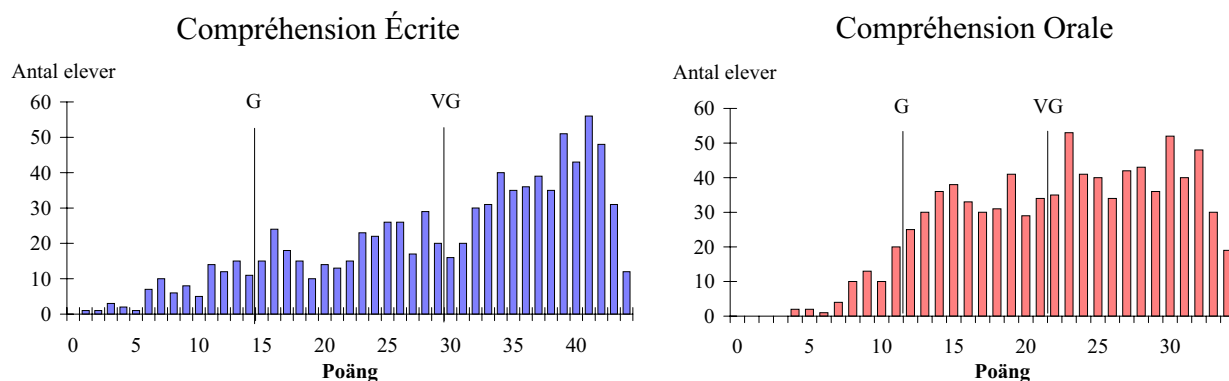


Figur 18 Betygsfördelning på kursprovet i B-franska B vt-98, delproven *Compréhension Écrite* (CE), *Compréhension Orale* (CO), *Production Écrite* (PE) och *Production Orale* (PO), per kön.⁵

I delprovet *Compréhension Écrite* är kvinnornas betyg något bättre än männens, men på delprovet *Compréhension Orale* är det ingen skillnad mellan könen. Vad gäller de produktiva delarna är kvinnornas betyg bättre i muntlig produktion, *Production Orale*. I det skriftliga föreligger ingen större skillnad i resultat mellan kvinnor och män.

Poängfördelning för delproven *Compréhension Écrite* och *Compréhension Orale*

I figur 19 visas poängfördelningen inom de båda delproven med angivna gränser för betygen Godkänd och Väl godkänd inlagda.



Figur 19 Poängfördelning på kursprovet i B-franska B vt-98, delproven *Compréhension Écrite* och *Compréhension Orale* med betygsgränserna för Godkänd (G) och Vél godkänd (VG).

Betygsgränserna för betygen Godkänd och Vél godkänd var 15 respektive 30 för delprovet *Compréhension Écrite* av totalt 44 poäng, och 12 respektive 22 poäng för delprovet *Compréhension Orale* av maximala 34. I delprovet *Compréhension Écrite* var det en relativt stor andel elever som hade löst nästan alla uppgifter rätt.

⁵ I staplarna för *Compréhension Écrite* och *Compréhension Orale* förekommer ej betyget Mycket vél Godkänd. Betygen har beräknats utifrån elevernas erhållna provpoäng och de betygsgränser som finns angivna för betygen Godkänd och Vél godkänd (vilket saknas för det högsta betyget).

Resultat från lärarenkäten

Alla lärare, inte bara de lärare som undervisade på de skolor som ingick i urvalet för resultatredovisningen, uppmanades att skicka in lärarenkäten som medföljde provet i Franska B, kurs B. 125 enkäter har sänds in. Nedan redovisas kortfattat svaren.

På det stora hela är lärarna nöjda med alla delprov. 62 procent av de lärare som besvarat enkäten har genomfört provet i franska i dess helhet, medan resten har gjort delar därav. Det är oftast den muntliga delen (*Production Orale*) som man har avstått från, i huvudsak på grund av tidsbrist. De som genomfört den är dock mycket nöjda. Av de lärare som gjort den muntliga delen visste 64 procent om att delprovet sänds ut från förlaget tidigare än övriga delprov. 22 procent av dem som inte visste om att provet kommit tidigare hade avstått från att göra det. Vi kan konstatera att fler lärare än tidigare terminer genomfört *Production Orale*, förmodligen för att de haft mer tid till förfogande. Andelen inrapporterade elevresultat är denna termin högre än för vårterminen 1997; 33 procent av alla elever i undersökningen jämfört med 24 procent tidigare.

Över 90 procent av de lärare som besvarade enkäten var nöjda med innehållet och variationen i texter och uppgifter. Vad beträffar *Compréhension Écrite* ansåg så många som 99 procent att texterna var lämpliga. Den litterära texten *À bas la guerre* ansågs något svårare än de båda sakprosatexterna. Resultatutfallet ger stöd för detta. Lösningfrekvensen för de tre texterna var 70 respektive 73 procent för de båda sakprosatexterna och 65 procent för *A bas la guerre*.

Över 90 procent av lärarna ansåg att anvisningarna för genomförandet av provet var klara och tydliga. Nästan 80 procent ansåg att betygsgänserna för delproven *Compréhension Écrite* och *Compréhension Orale* var lämpliga. Av de lärare som ville ändra gränserna önskade övervägande delen att de skulle ha satts högre, dvs. de önskade att kraven skulle skärpas.

De flesta lärare som besvarat enkäten tyckte att *Compréhension Orale* i vårterminens prov var av lagom svårighetsgrad och att texterna var lämpliga. 92 procent av lärarna tyckte att skrivuppgiften i *Production Écrite* var väl vald och av lagom svårighetsgrad. 96 procent tyckte att bedömningsanvisningarna gav god eller ganska god hjälp att bedöma elevernas förmåga att uttrycka sig i skrift.

Vad beträffar delproven *Compréhension Écrite* och *Compréhension Orale* var de flesta lärare positiva till elevproducerade svar, dvs. svar som eleverna själva formulerar till skillnad från flervalsuppgifter.

Lärarnas uppfattning om kursprovets påverkan

I tabell 27 redovisas lärarnas synpunkter från enkäten på några frågor om hur provet relaterar till kursplanen, undervisningen och betygsättningen.

Hela 97 procent av lärarna ansåg att det nationella provet speglar ämnessynen i kursplanen och att det kompletterar deras egna prov på ett utmärkt sätt. Två tredjedelar tyckte att det påverkar deras tolkning av kursplanen, medan ungefär hälften ansåg att det påverkar deras arbetsformer och innehållet i undervisningen på kursen. Ungefär tre fjärdedelar av lärarna som besvarat enkäten låter slutbetyget påverkas av resultatet på kursprovet.

Tabell 27 *Fördelning av lärarnas synpunkter på kursprovet i B-franska B vt 98.*

I vilken utsträckning anser läraren att kursprovet...	I mycket stor utsträckning (%)	I ganska stor utsträckning (%)	I ganska liten utsträckning (%)	I mycket liten utsträckning/Ingen utsträckning alls (%)	Antal svarande lärare
..speglar ämnessynen i kursplanen	20	77	3	0	115
..påverkar lärarens tolkning av kursplanens mål och betygskriterier	10	57	30	3	115
..påverkar de arbetsformer läraren använder i undervisningen	3	48	44	4	116
..påverkar det innehåll – i betydelsen delmål och delfärdigheter etc. – som tas upp i undervisningen	1	54	42	4	114
..påverkar vilket slutbetyg läraren ger enskilda elever	10	64	25	1	115

Här följer några axplock från lärarnas kommentarer: "Provet överensstämmer med mitt sätt att se." - "Provet speglar kursplanens ämnessyn, men påverkar ej min tolkning." - "Mina elevers resultat var bättre än jag vågat hoppas på." - "Först tyckte jag att gränserna var väldigt liberala men såg sedan att resultaten blir överensstämmande med elevernas övriga resultat under året." - "Inga ändringar! För första gången kändes som om det nationella provet täcker upp de mål och kriterier som finns i kursplanen."

Bland de ganska få negativa kommentarerna fanns bl.a. önskemål om ett språkriktighetsprov, gränser för betyget Mycket väl godkänd samt en obligatorisk gemensam provdag. Dessutom önskade flera lärare en tydligare layout, eftersom många hade haft svårt att hålla isär de olika provdelarna.

Sammanfattningsvis kan dock sägas att lärarna var mycket positiva till provet i franska B.

4.4 Tyska B – kurs B

Kursprovet i tyska B kurs B bestod av fyra delprov – *Lesen*, *Hören*, *Schreiben* och *Sprechen* – som i tur och ordning prövade läsförståelse, hörförståelse, fri skriftlig produktion och fri muntlig produktion. Provet ställdes till skolornas förfogande samtidigt med provet i franska, dvs. från och med 20 april 1998, och det kunde genomföras fram till vårterminens slut. Provtiden var 60, 30 respektive 50 minuter för de tre första delarna. Den fjärde delen, *Sprechen*, genomfördes med en elev i taget och med en tidsåtgång av ca. tio minuter per elev. I denna del behövde inte alla elever provas utan läraren rekommenderades att välja sex – åtta elever.

Delprovet *Lesen* utgjordes av fyra delar med texter av varierande längd och svårighetsgrad. På frågorna till de två första krävdes svar på tyska – från enstaka ord till hela meningar. Den tredje delen bestod av ett enordslucktest, och i den fjärde skulle eleverna välja rätt rubrik till ett antal småtexter. Delprovet *Hören* bestod av tre delar som avlyssnades från ljudband. På den övervägande delen frågor producerade eleven svaret på tyska med ett eller flera ord – endast två av de 35 uppgifterna var av flervalsskaraktär. I uppgiften *Schreiben* skulle eleven läsa ett kort utdrag ur en tysk roman, försätta sig i huvudpersonens ställe och skriva ett brev till en fiktiv kamrat. I delprovet *Sprechen* slutligen berättade eleven med stöd av bilder om en resa, och därefter kunde eleven diskutera fördelar och nackdelar med olika slags resande.

Antal elever och använd tid

Urvalet – dvs. de elevresultat urvalsskolorna redovisade – omfattade sammanlagt 2 479 elever. Betyg på delprovet *Sprechen* har redovisats för 693 elever, dvs. för 28 procent av totalgruppen, vilket mer än väl motsvarar förväntningarna.

De flesta eleverna gick på de två största programmen, naturvetenskaps- och samhällsvetenskapsprogrammen, där eleverna obligatoriskt läser ett andra språk utöver engelska. För dessa program har vi resultat för 1 145 respektive 1 216 elever vilket motsvarar 46 respektive 49 procent av det totala antalet elever i undersökningen. Andelen elever från övriga gymnasieprogram var knappt fem procent, av vilka den största gruppen var elever på specialutformat program (53 elever). Från komvux förelåg resultat från endast sju elever. Om dessa siffror är representativa för landet i sin helhet måste vi återigen, i likhet med tidigare, konstatera att fortfarande väljer mycket få elever i den gymnasiala utbildningen B-tyska som individuellt val.

Uppgift om kön fanns för 2 478 elever, varav 48 procent var män och 52 kvinnor.

Kursen B-Tyska B omfattar 130 timmar. Om man utnyttjar hela denna tid, och om man lägger in kursprovet mot slutet av kursen, borde ca 115 timmar normalt vara utnyttjade när provet genomförs. Detta är också fallet: Medelantalet genomförda timmar var 114 timmar och medianen 120 timmar. Det lägsta redovisade timtalet för en undervisningsgrupp var 18 timmar och de högsta 145 respektive 160 timmar. Vad gäller de båda höga värdena kan lärarna för dessa grupper ha räknat in A-kursens tid på 60 timmar – av frågan på insamlingsblanketten framgick inte klart att endast timtalet för B-kursen skulle redovisas.

Frågan på insamlingsblanketten om över hur många terminer eleverna läser kursen besvarades för de flesta grupper med tre eller fyra terminer (44 respektive 47%). För ett fåtal grupper angavs fem eller sex terminer och här verkar det som om man också tagit med tiden för A-kursen.

Av de elever för vilka provdatum redovisades genomförde en knapp fjärdedel provet den första dagen det var tillgängligt på skolan, dvs. den 20 april 1998. En dryg fjärdedel av eleverna fick

provet under den första veckan i maj. På övriga datum fram till den 28 maj var fördelningen ganska jämn. För tio procent av eleverna saknades uppgift om provdatum.

Resultat på de fyra delproven per program och kön

Resultaten för B-tyska B presenteras endast för de båda ”stora” programmen – natur- och samhällsvetenskapsprogrammen – eftersom 95 procent av de insända resultaten avser elever på dessa program. Av samma anledning presenteras resultaten endast i oviktad form, dvs. så som de erhållits från resultatinsamlingen (se vidare det inledande kapitlet till denna rapport).

Tabell 28 Betygsfördelningar på kursprovet i B-tyska B vt-98, delproven Lesen och Hören, per program.

	Lesen				Hören			
	Andel (%) elever med betyg			Antal elever	Andel (%) elever med betyg			Antal elever
Gymnasieprogram/komvux	IG	G	VG+MVG		IG	G	VG+MVG	
Naturvetenskap	9	33	58	1 123	5	52	43	1 113
Samhällsvetenskap	25	36	39	1 161	14	59	28	1 150
Övriga nationella program	*	*	*	55	*	*	*	55
Totalt nat. program (ovägt)	17	35	48	2 339	10	55	35	2 318
Övriga gymnasieprogram	*	*	*	56	*	*	*	51
Komvux	*	*	*	7	*	*	*	7

* Resultat redovisas ej för grupper under 100 elever eller från färre än tre skolor.

Tabell 29 Betygsfördelningar på kursprovet i B-tyska B vt-98, delproven Schreiben och Sprechen, per program.

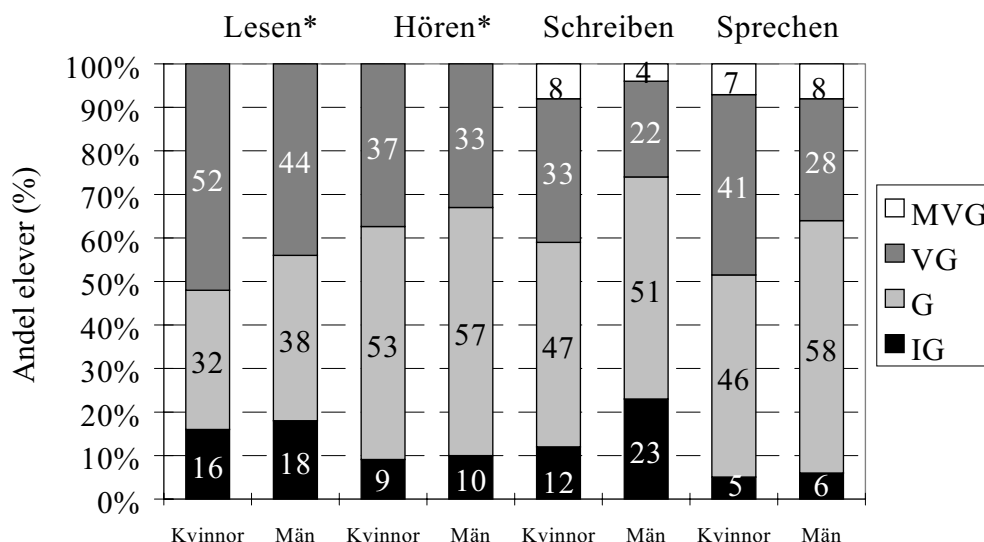
	Schreiben					Sprechen				
	Andel (%) elever med betyg				Antal elever	Andel (%) elever med betyg				Antal elever
Gymnasieprogram/komvux	IG	G	VG	MVG		IG	G	VG	MVG	
Naturvetenskap	13	47	31	8	1 085	3	46	38	12	346
Samhällsvetenskap	20	50	25	5	1 153	7	60	31	2	322
Övriga nationella program	*	*	*	*	54	*	*	*	*	8
Totalt nat. program (ovägt)	17	49	28	6	2 292	5	53	35	8	676
Övriga gymnasieprogram	*	*	*	*	51	*	*	*	*	11
Komvux	*	*	*	*	7	*	*	*	*	16

* Resultat redovisas ej för grupper under 100 elever eller från färre än tre skolor.

De fyra delproven uppvisade vissa skillnader i fördelningen på betygssteg. Delproven *Lesen* och *Schreiben* hade störst andel elever med låga betyg och *Sprechen* minst andel. En förklaring kan vara att lärarna föredrog att välja duktigare elever att genomföra *Sprechen*, en annan att kursplanernas inriktning på det talade språket har fått genomslag.

Eleverna på naturvetenskapsprogrammet hade i alla delprov en större andel höga betyg än eleverna på samhällsvetenskapsprogrammet. Minst skillnad i betygsfördelningen mellan de båda programmen fanns i delprovet *Schreiben*. Störst var skillnaden mellan programmen i *Lesen*.

I figur 20 nedan visas skillnaderna i betygsfördelning mellan kvinnor och män på de olika delproven.

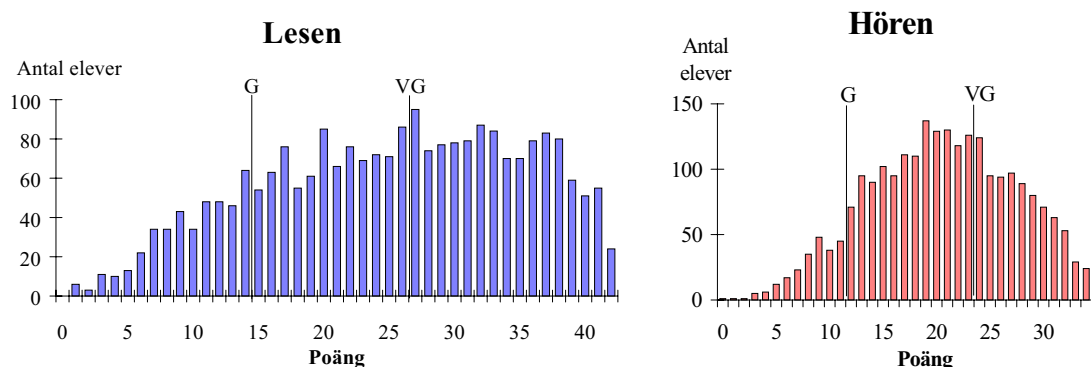


Figur 20 Betygsfördelningarna för B-tyska B vt-98, delproven Lesen, Hören, Schreiben samt Sprechen, per kön.⁶

Kvinnorna hade ett bättre resultat än männen i alla delprov. Detta gäller särskilt på de båda produktiva delproven *Schreiben* och *Sprechen*, vilket har kunnat noteras även i andra sammanhang. På delprovet *Hören* presterade kvinnorna endast obetydligt bättre än männen.

Poängfördelning för delproven Lesen och Hören

I figur 21 visas poängfördelningen inom de båda delproven med angivna gränser för betygen Godkänd och Väl godkänd inlagda.



Figur 21 Poängfördelning på kursprovet i B-tyska B vt-98, på delproven Lesen och Hören med betygsgränserna för betygen Godkänd (G) och Väl godkänd (VG).

Ett ganska stort antal elever uppnådde de högre poängtalerna på delprovet *Lesen*. Det är också många elever som fått låga poäng. På *Hören* fick färre elever såväl höga som låga poäng.

Betygsgränserna för betygen Godkänd och Väl godkänd var för *Lesen* 15 respektive 27 poäng av 42 möjliga. För *Hören* var motsvarande gränser 12 respektive 24 poäng, med ett maxpoängtal på 35.

⁶ I staplarna för *Lesen* och *Hören* förekommer ej betyget Mycket väl Godkänd. Betygen har beräknats utifrån elevernas erhållna provpoäng och de betygsgränser som finns angivna för betygen Godkänd och Väl godkänd (vilket saknas för det högsta betyget).

I lärarenkäten (se vidare nedan) tillfrågades lärarna om de var nöjda med givna gränsvärden för betygen Godkänd och Väl godkänd. 80 procent svarade ja på frågan. Av de lärare som föreslog ändring av gränserna ville nästan alla höja dem. Detta gällde gränserna på bägge delproven, såväl för betyget Godkänd som Väl godkänd.

Resultat från lärarenkäten

Alla lärare, inte bara de lärare som undervisade på de skolor som ingick i urvalet för resultatredovisningen, ombads skicka in lärarenkäten som medföljde provet i tyska. 182 enkäter har sänts in, och här redovisas kortfattat svaren.

I det stora hela var lärarna nöjda med alla delprov i provet för B-Tyska kurs B. Över 90 procent av dem som svarat uppgav att innehållet i de fyra provdelarnas texter i *Lesen* var lämpliga, samtidigt som texterna överlag ansågs vara ganska svåra. Särskilt svår ansågs enordslucktexten *Tagebuch* vara (72 procent av lärarsvaren), medan däremot matchinguppgiften *Überschriften und Texte* bedömdes som lätt av 61 procent av de svarande. När det gällde provtiden för detta delprov ansåg knappt 80 procent av lärarna att den hade varit lagom och de flesta övriga att den varit för kort.

Innehållet i de tre dialogdelarna i *Hören* bedömdes som lämpliga av 92 procent av lärarna. Över hälften av dem som svarat menade att delarna hade varit svåra och särskilt svår ansågs den sista delen, *Lkw-Fahrerin* (65%). Taltempot ansåg ca tre fjärdedelar av lärarna var lagom och övriga ansåg att det var för högt. Pauserna, under vilka frågorna besvarades, fann över tre fjärdedelar av de lärare som svarat vara lagom långa.

Uppgiften *Die Neue* till delprovet *Schreiben* ansåg 86 procent av de lärare som besvarat frågan vara lämplig. Över 90 procent av lärarna ansåg att bedömningsanvisningarna till denna del med exempel på olika betygsnivåer hade varit till god hjälp vid bedömningen av de egna elevernas arbeten.

Fler gjorde *Sprechen*

Sprechen användes av drygt hälften av lärarna. På försök skickades detta delprov ut till skolorna en månad tidigare än de tre övriga delproven för att ge lärarna längre tid att genomföra det. I lärarenkäten ställdes några frågor i anledning av denna ändring av rutinerna. 55 procent av lärarna kände till att det hade kommit tidigare till skolan. 28 procent svarade ja på frågan om de vid tidigare provtillfällen hade avstått från att genomföra provet på grund av att de fått provet för sent. Vi konstaterar att fler lärare än tidigare har gjort delprovet denna gång, sannolikt på grund av att de fått längre tid till sitt förfogande. Andelen inrapporterade elevresultat är också högre än för vårterminen 1997 – 28 procent av alla elever i undersökningen mot 19 procent föregående vår.

Av de lärare som gjort uppgiften i *Sprechen* hade två tredjedelar nöjt sig med att göra den första delen *Mit dem Zug durch Europa* och avstått från den andra, mer allmänt hållna, delen *Reisen*. 74 procent av lärarna tyckte att den första delen fungerat bra, medan bara hälften tyckte så om den andra delen. Ett mindre antal lärare (två respektive åtta procent) menade att delarna fungerat mindre bra medan övriga var nöjda.

Lärarnas uppfattning om kursprovets påverkan

I slutet av enkäten fanns ett antal allmänna frågor om kursprovet (se tabell 30).

Tabell 30 *Fördelning av lärarnas synpunkter på kursprovet i B-tyska B vt 98.*

I vilken utsträckning anser läraren att kursprovet....	I mycket stor utsträckning (%)	I ganska stor utsträckning (%)	I ganska liten utsträckning (%)	I mycket liten utsträckning/Ingen utsträckning alls (%)	Antal svarande lärare
..speglar ämnessynen i kursplanen	23	69	8		171
..påverkar lärarens tolkning av kursplanens mål och betygskriterier	14	64	19	4	166
..påverkar de arbetsformer läraren använder i undervisningen	9	47	37	7	166
..påverkar det innehåll – i betydelsen delmål och delfärdigheter etc. – som tas upp i undervisningen	8	60	28	4	166
..påverkar vilket slutbetyg läraren ger enskilda elever	8	69	22	1	167

Ca 90 procent av lärarna ansåg att provet i stor utsträckning speglar ämnessynen i kursplanen. Färre, men över tre fjärdedelar av alla som besvarat frågan, tyckte att provet påverkar tolkningen av kursplanens mål och betygskriterier. Vad gäller de arbetsformer lärarna använder i undervisningen var påverkan från kursprovets sida inte så stor. Så bör inte heller vara fallet – läraren skall ju vara fri att själv bestämma hur målen skall nås. Två tredjedelar av lärarna ansåg att provet påverkar innehållet i undervisningen i betydelsen delmål och delfärdigheter. I vad mån slutbetyget för enskilda elever påverkas av provet var det över tre fjärdedelar som ansåg att denna påverkan var stor. Provets syfte att vara betygsstödande (och inte betygsstyrande) kan därmed sägas vara väl uppfyllt.

Ungefär hälften av enkäterna innehöll någon form av kommentar till frågorna. De positiva kommentarerna övervägde vilket inte är förvånande då svaren på enkätfrågorna också var övervägande positiva. Av de negativa kommentarerna dominerade önskemål om ett språkriktighetsprov, mer av flervalsfrågor, gränser för betyget Mycket väl godkänd, obligatorisk gemensam provdag och möjlighet att få lyssna till hörförståelseprovet två gånger. Det är svårt att här kortfattat redogöra för de överväganden som lett fram till att det t.ex. inte finns något språkriktighetsprov och varför de så kallade elevproducerade svaren överväger. Vi hänvisar till kursplanemålen – i läraranvisningarna till provet antyds också svaren på några av frågorna.