

# Förskollärare och fritidspedagoger

– framtida tillgång och behov

**Sammanfattning:** Denna rapport omfattar beräkningar av behov av och tillgång på förskollärare, fritidspedagoger, barnskötare och fritidsledare i barnomsorg och förskoleklass för perioden 1997-2017. Behovet har beräknats enligt tre alternativ, vilka baseras på skilda antaganden om befolkningsutvecklingen, personaltätheten och andelen barn som utnyttjar barnomsorg. Tillgången har beräknats enligt ett alternativ. Därutöver har känslighetsanalyser gjorts över tillgången på förskollärare respektive fritidspedagoger genom att antaganden om förvärvsfrekvenserna varierats.

**Summary:** This report contains estimations of the future demand for and supply of pre-school teachers, youth teachers, child nurses and youth leaders. The demand has been calculated according to three alternatives, based on various assumptions of population, personnel density and the proportion of children using public child care. The supply has been estimated according to one alternative. Sensitivity analysis has been carried out by variations in the labour participation rates.

*Ämnesord: Prognoser, förskollärare, fritidspedagoger, barnomsorg, förskoleklass*

Beställningsadress: Liber Distribution  
Publikationstjänst  
162 89 Stockholm  
Telefon 08-690 95 76  
Telefax 08-690 95 50  
e-post: skolverket.lds@liber.se

Beställningsnr: 98:395  
Pris 50 kr exkl. moms,  
porto och exp.kostnader

Övriga rapporter om personalprognoser:

Rapport nr 81: Lärarbrist eller läraröverskott?  
Beställningsnummer: 95:187

Rapport nr 112: Utbildningsbehovet av lärare i allmänna ämnen  
Beställningsnummer: 96:251

Rapport nr 132: Lärare i särskolan  
Beställningsnummer: 97:297

Rapport nr 143: Utbildningsbehovet av lärare i yrkesämnena  
Beställningsnummer: 98:336

Rapport nr 151: Lärare i grundskolan samt i praktisk-estetiska ämnen i gymnasieskolan  
- tillgång och behov  
Beställningsnummer: 98:394

Skolverkets diarienumr: 97:197  
ISSN 1103 - 2421  
ISRN SKOLV - R - - 158 - - SE  
Tryckeri: Elanders Gotab, Stockholm 1998  
Utgiven av Skolverket, 106 20 Stockholm  
Internetadress: <http://www.skolverket.se>

# Förord

Skolverket har fr. o. m. den 1 juli 1994 ansvaret för att lärarprognoser görs. I och med att Skolverket övertog ansvaret även för barnomsorgen, 1 januari 1998, har Skolverkets ansvar vidgats till att även omfatta barnomsorgspersonal.

I samband med att Skolverket fick ansvaret för lärarprognoserna gjorde regeringen i den utvecklingsplan som då togs fram för skolväsendet (Regeringens skrivelse 1993/94:13) en bedömning av hur dessa borde utföras. I planen sågs att prognoserna skall kunna användas både vid beslut om rikttal för examination och som underlag för planering och beslut inom högskolor och kommuner. Vidare sågs att syftet med prognosarbetet är att ringa in faktorer som gör prognoserna osäkra och att de antaganden som läggs till grund för prognoserna skall göras tydliga. Samma förutsättningar gäller även för prognos för förskollärare och fritidspedagoger.

De prognoser som hittills publicerats har gällt lärare i grundskola, gymnasieskola, komvux och särskola (Skolverkets rapport nr 81 Lärarbrist eller läraröverskott?, 1996, nr 112 Utbildningsbehovet av lärare i allmänna ämnen, 1996, nr 132 Lärare i särskolan, 1997, och nr 143 Utbildningsbehovet av lärare i yrkesämnena, 1998). Under 1998 utkommer även en prognos om Lärare i grundskolan samt i praktisk-estetiska ämnen i gymnasieskolan, rapport nr 151.

I rapporten beräknas utbildningsbehovet av förskollärare och fritidspedagoger. Även behovet av och tillgången på barnskötare och fritidsledare har beaktats i beräkningarna. Rapporten har på Skolverkets uppdrag utarbetats av Prognosinstitutet vid Statistiska Centralbyrån (SCB). Ansvarig för rapporten är *Linda Gustafsson*.

I arbetet med prognoser för förskollärare och fritidspedagoger deltar från SCB, förutom Linda Gustafsson, även Hans Eriksson samt från Skolverket Barbro Dunér, Lennart Gustavsson (projektledare), Britt-Marie Jarnhammar, Hans Krantz och Kenneth Sandberg. Arbetet följs av en referensgrupp med representanter för olika intressenter inom skola och barnomsorg.

Frågor om beräkningar m.m. i rapporten kan ställas till Linda Gustafsson, SCB, direkttelefon 08-783 48 31. Frågor av mera övergripande slag om personalprognoser kan ställas till Britt-Marie Jarnhammar, Skolverket, telefon 08-723 33 37.

Stockholm i oktober 1998

*Staffan Lundh*  
Chef för avdelningen för  
uppföljning och utvärdering



# Innehåll

<b>Sammanfattning</b>	<b>1</b>
<b>Beräkningarnas omfattning, beräkningsmodeller</b>	<b>5</b>
Beräkningarnas syfte och omfattning	5
Integration av barnomsorg och skola	5
Faktorer av betydelse för det framtida behovet av personal	6
Beräkningsmodeller	7
<b>Förutsättningar och antaganden</b>	<b>11</b>
Befolkningprognos	11
Barn i barnomsorgen	12
Personaltäthet	13
Yrkesbenägenhet	14
Kvarvaro i yrket	14
Genomsnittlig arbetstid	15
Nybörjartal och examinationsfrekvenser	15
Beräkningsalternativ	16
<b>Resultat</b>	<b>17</b>
Förskollärare	17
Behov	17
Tillgång	18
Brist eller överskott?	19
Rekryteringsbehov och examinationsbehov	19
Fritidspedagoger	20
Behov	20
Tillgång	20
Brist eller överskott?	21
Rekryteringsbehov och examinationsbehov	21
Barnskötare	22
Behov	22
Tillgång	23
Fritidsledare	24
Behov	24
Tillgång	25
Bilaga 1 Tabeller	27
Bilaga 2 Källor	39
Bilaga 3 Begrepp	41



# Sammanfattning

Verksamheten inom barnomsorgen har ökat kraftigt under 1990-talet. Antalet inskrivna barn steg med drygt 30 procent mellan 1990 och 1997. Det är främst en effekt av den "baby-boom" som rådde åren omkring 1990. Emellertid ökade även andelen barn som utnyttjar barnomsorgen, vilket till viss del förklaras av att kommunerna från och med 1995 är skyldiga att utan oskäligt dröjsmål tillhandahålla barnomsorg för barn i åldern ett till tolv år. Ungefär 49 procent av samtliga 1-12-åringar var inskrivna vid daghem, fritidshem, deltidsgrupp eller familjedaghem 1990. Motsvarande andel 1997 uppgick till 59 procent.

Trots den stora utbyggnaden av barnomsorgen har antalet utförda årsarbeten varit oförändrat. Det betyder att personaltäckningen sjönk under denna period. För samtliga personalkategorier utom förskollärare minskade antalet anställda per barn. Allra störst var minskningen för personer utan utbildning för barnomsorg och för barnskötare. Sammantaget har detta resulterat i en omstrukturering av personalkategorierna. Ända fram till 1990 var barnskötare den utbildningsgrupp som dominerade inom barnomsorgen. Nu är i stället förskollärare den största personalkategorin. Även fritidspedagogernas andel av personalstyrkan har hittills ökat under 1990-talet.

I beräkningarna av det framtida behovet av personal väntas 1990-talets utveckling av andelen barn som utnyttjar barnomsorgen, inklusive den från och med den 1 januari 1998 införda förskoleklassen<sup>1</sup>, att fortsätta. Personalnivån totalt sett väntas vara oförändrad jämfört med 1997 års nivå. Däremot antas antalet anställda per barn förändras mellan de olika personalkategorierna. Antalet förskollärare och fritidspedagoger per barn väntas öka, medan antalet barnskötare och fritidsledare per barn väntas minska.

Utvecklingen mot fortsatt ökad andel högskoleutbildad personal inom barnomsorgen motiveras av den förändring som barnomsorgen står inför. Från och med den 1 januari 1998 fördes bestämmelserna om barnomsorgen från socialtjänstlagen till skollagen. Samtidigt ersattes kommunernas skyldighet att erbjuda sexåringar förskola under minst 525 timmar, s.k. sexårsverksamhet, med en skyldighet att tillhandahålla plats i den nya skolformen förskoleklass. Dessutom har förskoleklassen och fritidshemmen fått en med det obligatoriska skolväsendet gemensam läroplan, medan förskolan fått en egen. Förändringarna sker i syfte att stärka den pedagogiska verksamheten inom barnomsorgen, vilket borde betyda

att efterfrågan på personal med pedagogisk utbildning ökar.

Den faktor som har störst betydelse för det framtida behovet av personal är dock utvecklingen av antalet födda barn. Tre alternativa beräkningar om befolkningsutvecklingen har därför gjorts. Enligt samtliga tre väntas födelsetalen stiga från nuvarande låga nivå, dock i olika grad. Alternativen har kombinerats ihop med antaganden om ökad personalitet och större andel barn i barnomsorgen till ett huvud-, högt respektive lågt alternativ. Därutöver har ett jämförelsealternativ beräknats, där befolkningsutvecklingen följer huvudalternativet, men personalitet och andelen barn som utnyttjar barnomsorg är oförändrad jämfört med 1997.

Den berg- och dalbana som kännetecknar den hittillsvarande utvecklingen av antalet födda barn under den senaste tioårsperioden får stora konsekvenser för behovet av personal ända fram emot år 2010. Det stora antalet barn som föddes omkring 1990 lämnar daghem, familjedaghem och deltidsgupper omkring 1997. Eftersom ett rekordlåg antal barn har fötts de senaste åren, väntas antalet barn i dessa verksamheter sjunka dramatiskt. Av samma skäl kommer även en upp- och nedgång att drabba verksamheten vid fritidshemmen under kommande år.

## Behovet av personal

Enligt huvudalternativet sjunker behovet av förskollärare fram till år 2002, medan behovet av fritidspedagoger stiger. Minskningen av antalet förskollärare väntas uppgå till ungefär 7 500 personer. Ökningen av fritidspedagoger motsvarar närmare 700 personer. Efterföljande period är förhållandet motsatt – stigande behov av förskollärare och sjunkande vad gäller fritidspedagoger. Efter år 2007 ökar behovet av båda personalkategorierna ända fram till år 2017.

Behovet av förskollärare följer i stort sett utvecklingen av antalet barn. Förväntningarna om ett hög-

---

1) Förskoleklass är en egen skolform och hör formellt inte till barnomsorgen. I dessa beräkningar har vi dock inkluderat förskoleklass i begreppet barnomsorg och genomgående använt detta begrepp i rapporten. Mer information om beräkningarnas omfattning och om olika begrepp återfinns i avsnittet "Beräkningarnas omfattning och syfte" samt i bilaga 3.

re antal förskollärare per barn och ökad andel barn i barnomsorgen medför dock att ytterligare 4 100 förskollärare behövs år 2002 jämfört med om dessa faktorer ligger kvar på 1997 års nivå. Denna skillnad ökar över tiden. Behovet av fritidspedagoger däremot, utvecklas i motsatt riktning jämfört med antalet barn under den första femårsperioden. Orsaken är att effekten av antagandena om fler fritidspedagoger per barn och större andel barn i barnomsorgen överstiger effekten av minskat antal barn. Om personaltätheten eller andelen barn i barnomsorgen vore densamma som under 1997, skulle behovet av fritidspedagoger sjunka. Efter år 2002 är dock minskningen av antalet barn så stor att den gott och väl uppväger effekten av större andel barn i barnomsorgen och fler fritidspedagoger per barn.

De senaste årens rekordlåga födelsetal resulterar även i att behovet av barnskötare och fritidsledare sjunker fram till år 2002. Nedgången för dessa kategorier blir betydligt kraftigare än för förskollärarna, eftersom antalet barnskötare och fritidsledare per barn väntas sjunka. Även med en oförändrad personaltäthet skulle behovet minska under denna period. Efter år 2002 stiger behovet av barnskötare, dock mycket svagt. Behovet av fritidsledare väntas fortsätta att minska.

#### Behov av personal i barnomsorg och förskoleklass enligt huvudalternativet

Personal-kategori	År				
	1997	2002	2007	2012	2017
Förskollär.	60 200	52 700	58 300	64 900	69 400
Fritidsped.	13 600	14 300	13 150	15 050	16 300
Barnsköt.	54 900	39 900	39 800	40 100	40 500
Fritidsled.	1 310	1 120	900	910	880
Summa	130 010	108 020	112 150	120 960	127 080

#### Behov av personal i barnomsorg och förskoleklass år 2007 enligt olika alternativ

Personal-kategori	Alternativ			
	Lågt	Huvud	Högt	Jämförelse
Förskollärare	56 000	58 300	63 100	50 000
Fritidspedag.	12 900	13 150	13 900	10 300
Barnskötare	38 100	39 800	43 100	45 500
Fritidsledare	880	900	960	990
Summa	107 880	112 150	121 060	106 790

## Tillgången på personal

Nuvarande personalstyrka av såväl förskollärare som fritidspedagoger är relativt ung. Endast 35 procent av förskollärarna och 25 procent av fritidspedagogerna har uppnått pensionsålder år 2017. Det dröjer därmed länge innan pensionsavgångarna blir märkbara. Knappt 10 procent antas byta jobb eller lämna sin tjänst av andra skäl inom en femårsperiod. Med dagens utbildningsdimensionering kommer tillgången på förskollärare tillgängliga för barnomsorgen<sup>1</sup> att öka med ca 2 200 mellan 1997 och 2002. Därefter minskar tillgången något mellan år 2002 och 2007, varefter minskningen antas tilltaga i styrka. Tillgången på fritidspedagoger ökar med ca 1 000 personer fram till år 2007, men minskar sedan.

Även bland nuvarande kår av barnskötare och fritidsledare är medelåldern låg. Totalt finns idag ca 101 300 personer med barnskötarutbildning<sup>2</sup> och ca 12 000 personer med fritidsledareutbildning som högsta utbildning. Dessa grupper väntas öka med 50 procent vardera under kommande tjugo år.

Hur stor andel av de framtida barnskötarna respektive fritidsledarna som kommer att utgöra en tillgång för barnomsorgen är dock osäkert. Utbildningarna är relativt breda till sitt innehåll och tillgången kan därför i hög grad komma att variera med barnomsorgens efterfrågan av dessa kategorier. Om en lika stora andel av barnskötarna arbetar i barnomsorgen i framtiden som under 1995 kommer dock tillgången på barnskötare för barnomsorgen att minska med drygt 11 000 mellan 1997 och 2017.

#### Tillgång på personal för barnomsorg och förskoleklass enligt huvudalternativet

Personal-kategori	År				
	1997	2002	2007	2012	2017
Förskollär.	60 200	62 400	62 200	59 000	53 200
Fritidsped.	13 600	14 250	14 650	14 650	14 200
Barnsköt.	54 900	52 600	49 800	47 100	43 500
Fritidsled.	1 310	1 500	1 640	1 760	1 810
Summa	130 010	130 750	128 290	122 510	112 710

1) Antagandena om andelen av de olika utbildningskategorierna som är tillgängliga för barnomsorgen baseras på andelen förvärvsarbetande i barnomsorgen 1997. Storleken på den framtida tillgången för barnomsorgen beror dock i hög grad på det framtida arbetsmarknadsläget.

2) Med barnskötarutbildning avses både den tidigare 2-åriga vårdlinjens gren med inriktning mot barn och ungdom och det nuvarande barn- och fritidsprogrammet.



Minskningen antas bli kraftigast mot slutet av perioden. Under motsvarande förutsättningar kommer tillgången på fritidsledare för barnomsorgen att öka med 500 personer fram till år 2017.

## Brist eller överskott?

Nedgången i behovet av förskollärare den närmaste femårsperioden leder till ett överskott på närmare 10 000 personer. När behovet senare stiger efter år 2002 minskar överskottet. De två sista femårsperioderna uppstår brist eftersom behovet då fortsätter att öka samtidigt som tillgången med nuvarande utbildningsdimensionering sjunker. Om personaltätheten och andelen barn i barnomsorgen stannar på 1997 års nivå skulle överskottet fram till år 2007 bli betydligt större. Dessutom skulle överskottet inte övergå i brist förrän efter år 2012. Bristen skulle då motsvara 15 000 färre personer än om personaltätheten och andelen barn i barnomsorgen ökar enligt huvudalternativet.

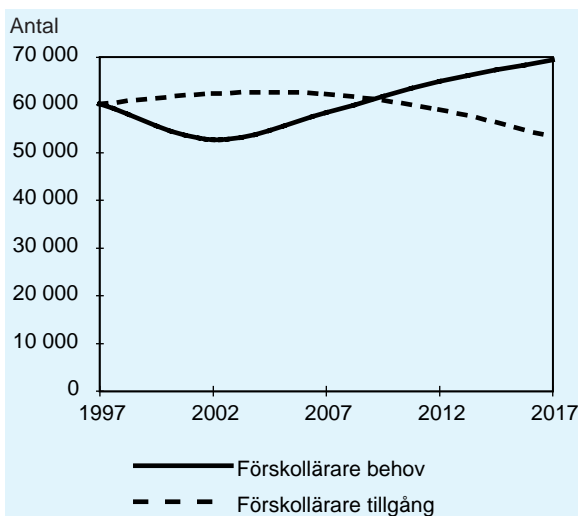
Överskottet år 2007 kan dock komma att bli mindre än beräknat beroende på i vilken omfattning de förskollärare som utgör överskottet år 2002 tvingas söka sig till branscher utanför barnomsorgen. Om de stannar i dessa branscher kan de inte längre betraktas som en tillgång för barnomsorgen. Av samma skäl kan bristen efter år 2007 komma att bli större än beräknat.

Behovet av fritidspedagoger ökar i ungefär samma takt som tillgången under de första fem åren, vilket gör att det i stort sett råder balans fram till år 2002. När behovet därefter minskar under det att tillgången ökar uppstår ett överskott om ca 1 500 fritidspedagoger. Överskottet övergår i brist efter år 2007, eftersom utvecklingen av både behov och tillgång då ändrar riktning. Om personaltätheten och andelen barn i barnomsorgen vore oförändrad jämfört med 1997 års nivå, skulle det med nuvarande dimensionering av utbildningen av fritidspedagoger finnas ett överskott under hela prognosperioden.

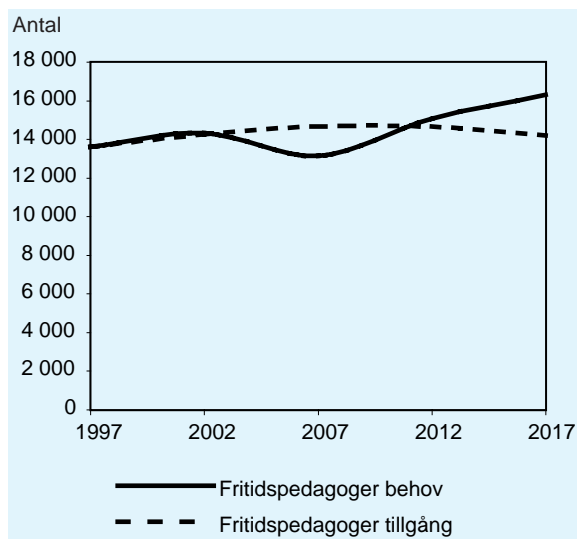
## Brist eller överskott på förskollärare och fritidspedagoger

Personal-kategori	År			
	2002	2007	2012	2017
<b>Förskollärare</b>				
Huvudalternativ	9 700	3 900	-5 900	-16 200
Jämförelsealternativ	13 800	12 200	6 300	-1 200
<b>Fritidspedagoger</b>				
Huvudalternativ	-50	1 500	-400	-2 100
Jämförelsealternativ	2 100	4 350	3 550	2 700

## Behov av och tillgång på förskollärare enligt huvudalternativet



## Behov av och tillgång på fritidspedagoger enligt huvudalternativet



## Rekryteringsbehov

Rekryteringbehovet av förskollärare är negativt fram till år 2002. Det innebär att inte en enda nyexaminerad förskollärare skulle behöva rekryteras för att täcka behovet. Tillgången på förskollärare som finns idag är tillräckligt stor. Under femårsperioderna efter år 2002, räcker dock inte den nuvarande personalstyrkan till. Ca 2 000 nyexaminerade förskollärare per år behöver rekryteras perioderna 2003-2007 och 2008-2012. Den sista femårsperioden sjunker rekryteringsbehovet till ca 1 700 personer per år.

För att täcka behovet av fritidspedagoger fram till år 2002 behöver årligen 400 nyexaminerade fritidspedagoger rekryteras. Följande femårsperiod är rekryteringsbehovet i stort sett obefintligt. Mellan år 2008 och 2017 behöver ungefär 500 fritidspedagoger rekryteras per år.

### Rekryteringsbehov av förskollärare och fritidspedagoger

Personal-kategori	1998-2002	2003-2007	2008-2012	2013-2017
<i>Förskollärare</i>				
Huvudalternativ	-2 100	9 500	10 550	8 600
Jämförelsealternativ	-6 250	5 100	6 200	5 150
<i>Fritidspedagoger</i>				
Huvudalternativ	1 930	-10	2 830	2 290
Jämförelsealternativ	-190	-860	1 580	1 210

### Examinationsbehov

Av de personer som examineras från förskollärarytbildningen antas i genomsnitt knappt 75 procent vilja arbeta i barnomsorgen. För att täcka rekryteringsbehovet behöver därför ca 33 procent fler examineras. Andelen examinerade fritidspedagoger som önskar arbeta inom barnomsorgen väntas uppgå till närmare 70 procent, vilket innebär att examinationsbehovet är ca 43 procent högre än rekryteringsbehovet.

Mellan 1998 och 2002 väntas ca 6 500 förskollärare examineras samtidigt som barnomsorgen inte har något nyrekryteringsbehov. Följande femårsperiod däremot är det förväntade antalet examinerade givet nuvarande dimensionering av utbildningen, endast hälften så stort som examinationsbehovet. Sett över hela perioden 1998-2007 innebär detta att den förväntade examinationen blir ungefär lika stor som examinationsbehovet. De två sista femårsperioderna överstiger examinationsbehovet kraftigt det förväntade antalet examinerade.

Examinationsbehovet av fritidspedagoger blir något större än det förväntade antalet examinerade mellan 1998 och 2002. Perioden därefter väntas examinationsbehovet utebli helt samtidigt som den förväntade examinationen av antalet fritidspedagoger uppgår till ca 2 350. De två sista femårsperioderna överstiger examinationsbehovet det förväntade antalet examinerade.

### Examinationsbehov av förskollärare och fritidspedagoger

Personal-kategori	1998-2002	2003-2007	2008-2012	2013-2017
<i>Förskollärare</i>				
Huvudalternativ	0	12 900	14 300	11 700
Jämförelsealternativ	0	6 950	8 400	6 950
Förväntad examination	6 500	6 300	6 300	6 300
<i>Fritidspedagoger</i>				
Huvudalternativ	2 810	0	4 110	3 320
Jämförelsealternativ	0	0	2 300	1 760
Förväntad examination	2 440	2 360	2 360	2 360

De stora svängningarna i barnkullarnas storlek orsakar stora förändringar i det totala behovet av förskollärare och fritidspedagoger och ännu mycket större variationer i nyrekryteringsbehovet och därmed examinationsbehovet. Detta ställer utbildningsanstalterna inför stora anpassningsproblem, och i perioder av överskott får de nyexaminerade söka sig till andra arbetsmarknader.

Möjligen kommer kommunerna att till en del kunna utjämna dessa svängningar genom att i perioder av överskott anställa fler förskollärare och fritidspedagoger än man omedelbart behöver, i syfte att gardera sig mot kommande behovsökningar. Det är emellertid knappast möjligt att bedöma i vilken omfattning detta kan komma att ske. Det beror på kommunernas ekonomi och på omsättningen bland övriga personalkategorier i barnomsorgen.

# Beräkningarnas omfattning, beräkningsmodeller

## Beräkningarnas syfte och omfattning

Syftet med denna rapport är att beräkna utbildningsbehovet av förskollärare och fritidspedagoger. Beräkningar har gjorts för perioden 1997-2017 avseende behov, tillgång, rekryteringsbehov och examinationsbehov. Behovet av och tillgången på barnskötare och fritidsledare har beaktats i beräkningarna, men för dessa utbildningsgrupper beräknas inte rekryterings- och examinationsbehov.

Beräkningarna omfattar daghem, familjedaghem, fritidshem, deltidsgrupp/"sexårsverksamhet" och förskoleklass. (I rapporten har begreppet "barnomsorg" använts som en sammanfattande benämning på dessa verksamheter, vilket är något oegentligt eftersom förskoleklass är en egen skolform.) Öppen förskola och öppen fritidsverksamhet ingår inte. I november 1997 fanns 54 000 förskollärare och 12 000 fritidspedagoger kommunalt anställda med arbete inom sådan verksamhet. I verksamhet med enskild utförare finns uppskattningsvis 6 000 förskollärare och 1 000 fritidspedagoger.<sup>1</sup> Antalen inkluderar tjänstledig personal.

Behovet av personal beräknas enligt tre alternativ; ett huvudalternativ samt ett lågt och högt alternativ. I dessa ingår antaganden om ökad andel barn i barnomsorgen samt ökat antal förskollärare respektive fritidspedagoger per barn i kombination med tre alternativa befolkningsutvecklingar. Som jämförelse till huvudalternativet räknas med 1997 års personalitet och andel barn i barnomsorgen.

Tillgången har endast beräknats enligt ett alternativ. Därutöver har vissa känslighetsanalyser gjorts med avseende på förändringar i antagandet om förvärvsfrekvenser. Känslighetsanalyserna redovisas i tabellbilagan.

Jämförelse mellan behov och tillgång görs vart femte år och rekryteringsbehovet och examinationsbehovet beräknas för mellanliggande femårsperiod. Rekryteringsbehovet utgörs av skillnaden mellan behov och framskriven personaltillgång utan tillskott av nyexaminerade. Den första jämförelsetidpunkten är år 2002. Framskrivningen av personaltillgången under nästa femårsperiod avser den personaltillgång man skulle ha år 2002 om man lyckas rekrytera så många man behöver till dess. Det totala rekryterings-

behovet under åren 1998-2017 är således periodiserat utifrån kravet att balans mellan behov och tillgång skall råda vart femte år.

## Integration av barnomsorg och skola

I och med den skyldighet kommunerna haft att erbjuda sexåringar förskola under minst 525 timmar har under 1990-talet i de allra flesta kommuner utvecklats en särskild "sexårsverksamhet" i anslutning till skolan. Denna utveckling kan ha varit ett sätt för kommunerna att förbereda sig inför den tidpunkt då de skulle komma att vara skyldiga att bereda alla sexåringar plats i skolan. År 1991 infördes den flexibla skolstarten, som innebar att ett barns vårdnadshavare hade rätt att begära att barnet skulle få börja skolan vid sex års ålder. Kommunerna hade dock inledningsvis rätt att säga nej om det inte var möjligt att ordna plats i skolan.

Från och med hösten 1997 gäller dock att kommunerna är skyldiga att ordna plats för alla sexåringar vars vårdnadshavare önskar att barnen börjar skolan. Mellan dessa båda år var dessutom frågan om sänkt skolpliktsålder föremål för utredning. I betänkandet "Grunden för livslångt lärande – en barnmogen skola" (SOU 1994:45) förordades skolstart vid sex års ålder. I skolan skulle man arbeta i arbetslag och i detta skulle såväl lärare som förskollärare och fritidspedagoger ingå. Betänkandet ledde dock inte till någon proposition om tidigarelagd skolstart. Däremot överfördes ansvaret för förskoleverksamhet och skolbarnsomsorgen till utbildningsdepartementet från socialdepartementet den 1 juli 1996 och hösten 1996 tillsattes en utredning som fick i uppdrag att utarbeta ett nytt måldokument för den pedagogiska verksamheten för barn- och ungdom i åldrarna 6-16 år. I direktiven angavs att skolan – framförallt under de första skolåren – i ökad utsträckning borde ta intryck av förskolans arbetssätt, men också att förskolan skulle ta intryck av skolans pedagogik.

1) Exakta uppgifter om antalet förskollärare och fritidspedagoger inom privat sektor saknas. En uppskattning har därför gjorts med ledning av uppgifter om fördelningen av antalet utförda årsarbeten i offentlig respektive privat sektor.

Den 1 januari 1998 fördes bestämmelser om barnomsorg in i skollagen. Samtidigt fick sexåringarna en egen skolform, förskoleklassen. I maj 1998 fattade riksdagen beslut om nya läroplaner, en för förskolan (Lpfö 98) och en gemensam för det obligatoriska skolväsendet, förskoleklassen och fritidshemmet (reviderad Lpo 94). Läroplanerna gäller fr.o.m. läsåret 1998/99 (läroplanen för förskolan fr.o.m. 1 augusti 1998). I den reviderade Lpo 94 framhålls bland annat att samarbetsformer skall utvecklas mellan förskoleklass, skola och fritidshem. Vidare att "Ett ömsesidigt möte mellan de pedagogiska synsätten i förskoleklass, skola och fritidshem kan berika elevernas utveckling och lärande." Det finns särskilt angivet att leken har stor betydelse under de tidiga skolåren för att eleverna skall tillägna sig kunskaper.

En utveckling mot arbete i arbetslag, där förskollärare, fritidspedagoger och grundskollärare samarbetar inom förskoleklassen och inom de första skolåren, är redan på gång i vissa kommuner. Några mått på den totala omfattningen och fördelningen av arbetet mellan olika personalkategorier finns dock inte. Skolverket har gjort en specialstudie av integrationsprocessen i tolv kommuner. En rapport gavs ut i september 1998.

## **Förskollärare och fritidspedagoger i skolan**

I november 1997 arbetade 3 720 förskollärare och 1 580 fritidspedagoger i grundskolan. Inom vardera kategorin uppehöll ungefär en tredjedel tjänster som lågstadielärare, lärare i praktisk-estetiska ämnen eller specialpedagoger. De antas här vara anställda istället för "vanliga" lärare i grundskolan och ingår därför inte som någon tillgång för barnomsorgen. De övriga två tredjedelarna arbetar troligen i egenkap av förskollärare eller fritidspedagog – kanske i arbetslag i enlighet med den nya läroplanen – och räknas därför som en tillgång för barnomsorgen. Flertalet av dessa personer uppehöll en ospecifierad tjänst i grundskolan.

Sammantaget innebär detta att 5 procent av förskollärarna och 9 procent av fritidspedagogerna tillhörande barnomsorgen arbetade i skolan 1997.

I december 1997 utfördes 790 årsarbeten inom daghem, fritidshem/integrerad skolbarnomsorg och deltidsgupp/sexårsverksamhet av personer med lärarutbildning.

Hur utvecklingen mot ökad samverkan mellan förskoleklass, skola och fritidshem och mot arbete i arbetslag kan komma att påverka det totala behovet av förskollärare, fritidspedagoger och grundskol-

lärare är osäkert. Grundantagandet är dock att det totala behovet av förskollärare och fritidspedagoger kommer att öka till följd av integrationen mellan de olika verksamhetsformerna förskoleklass, skola och fritidshem.

## **Faktorer av betydelse för det framtida behovet av personal**

De huvudsakliga faktorerna som bidrar till förändringar i behovet av personal inom barnomsorgen är befolkningsutvecklingen, efterfrågan på och utbudet av barnomsorg samt personaltätheten i barnomsorgen.

Svängningar i antalet födda barn medför variationer i behovet av barnomsorgspersonal. De senaste tio årens kraftiga förändringar – från "baby-boomen" omkring 1990 till de senaste årens rekordlåga fruktsamhetstal – får konsekvenser för barnomsorgen flera år in på 2000-talet. En orsak till den nuvarande låga fruktsamheten kan vara det kärva arbetsmarknadsläget. Många kvinnor väljer att studera för att på så sätt lättare komma in på arbetsmarknaden – barn får vänta! Man väljer således inte bort barnafödandet, men skjuter upp tidpunkten för det. Det innebär att antalet födda barn sannolikt åter kommer att öka omkring sekelskiftet, med påföljd att behovet av barnomsorgspersonal så småningom ökar.

Efterfrågan av barnomsorg, dvs. i vilken utsträckning föräldrarna väljer barnomsorg för sina barn, påverkas av omsorgens avgifter och kvalitet. Sänkta fritidshemsavgifter till exempel, medför sannolikt en ökad efterfrågan på barnomsorg och därmed ett ökat behov av personal. För de föräldrar som så väljer, har kommunerna enligt skollagen ansvar att tillhandahålla barnomsorg i den omfattning som föräldrarna önskar med hänsyn till deras förvärvsarbete och studier eller barnets eget behov. Kommunerna har inte någon skyldighet att anordna barnomsorg till barn med barnlediga eller arbetslösa föräldrar, såvida inte barnet har eget behov dvs. om barnet har behov av pedagogisk verksamhet för sin egen skull, oavsett föräldrarnas sysselsättning. Om lagen ändras så att skyldigheten även omfattar barn till arbetslösa kommer efterfrågan på barnomsorg sannolikt att öka. Från och med 1 januari 1998 ersattes kommunernas skyldighet att erbjuda sexåringar förskola med en skyldighet att tillhandahålla plats i förskoleklass. Deltagandet i verksamheten är dock frivilligt.

Personaltätheten bestäms till stor del av kommu-



nernas ekonomi. De kvalitetskrav angående barngrupper storlek som betonas i skollagen borde dock innebära att det finns en nedre gräns för hur låg personaltätheten kan tillåtas bli. En alltför låg personaltäthet leder till svårigheter för personalen att anpassa arbetet till de enskilda barnens behov. Utbyggnaden av barnomsorgen under 1990-talet har hittills skett inom oförändrade ekonomiska ramar, med minskad personaltäthet som följd. Enligt "1998 års ekonomiska vårproposition" utökas statsbidragen till kommunerna fram till år 2000 i syfte att stärka vård, omsorg och skola. I vilken mån detta kommer att påverka personaltätheten inom barnomsorgen är svårt att förutse.

Ett sätt att behålla kvaliteten i barnomsorgen trots den minskande personaltätheten, har varit att öka andelen högskoleutbildad personal. Andelen personer med gymnasial utbildning eller personer som helt saknar utbildning för arbete med barn har därmed minskat. Denna trend kan komma att fortsätta med tanke på de preciserade kraven om pedagogisk verksamhet som införs i samband med de nya läroplanerna.

## Beräkningsmodeller

I figur A visas den modell som använts för att beräkna behov, rekryteringsbehov och examinationsbehov av förskollärare respektive fritidspedagoger. Rekryteringsbehov och examinationsbehov beräknas under förutsättning att balans mellan behov och tillgång skall råda vart femte år. I figur B visas den modell som använts för att beräkna den framtida tillgången på barnomsorgspersonal givet en viss dimensionering av respektive utbildning.

Det statistiska underlag som använts i beräkningarna beskrivs i bilagan "Källor".

### Beräkningsmodell A

#### 1) Beräkning av behov uttryckt i antal årsarbeten

Situationen 1997 utgör startåret för beräkningarna. Utgångspunkten är SCB:s befolkningsprognos över antalet barn i åldrarna 0-12 år. Med antaganden om hur stor andel av barnen som kommer att finnas i förskolan (daghem och deltidsgrupp), familjedaghem, fritidshem respektive förskoleklass räknas det framtida antalet barn inom respektive verksamhetsform fram.

Utifrån antaganden om utvecklingen av personaltätheten för de olika verksamhetsformerna beräknas hur mycket personal som krävs. Personaltätheten definieras som antalet årsarbetare per barn och beräknas för förskollärare, fritidspedagoger, barnskötare respektive fritidsledare. Det framräknade behovet av personal uttrycks därför i antal *årsarbeten*.

#### 2) Framskrivning av nuvarande personal

Nuvarande personalstyrka, uttryckt i antal anställda personer, skrivs fram med hjälp av antaganden om kvarvarofrekvenser. Dessa frekvenser avser den andel som finns kvar i barnomsorgen efter fem år. För att få fram detta antal uttryckt i antal *årsarbeten* multipliceras det med den genomsnittliga arbetstiden, uttryckt i procent av heltid. Beräkningarna görs per kön och ålder.

#### 3) Beräkning av rekryteringsbehov

Det beräknade behovet av antal årsarbeten jämförs med kvarvarande personal, uttryckt i årsarbeten. Mellanskillnaden utgör rekryteringsbehovet under en femårsperiod. Rekryteringsbehovet uttryckt i antal personer fås genom division med den genomsnittliga arbetstiden.

#### 4) Totalt behov av personal

Det totala behovet av förskollärare respektive fritidspedagoger år T+5 erhålls genom addition av antalet kvarvarande personal och antalet som behöver rekryteras. Behovet utgör samtidigt den nya personalstyrkan som används vid framskrivningen under påföljande femårsperiod.

#### 5) Examinationsbehov

Genom att dividera rekryteringsbehovet med andelen av de examinerade som önskar ta arbete som förskollärare respektive fritidspedagoger erhålls examinationsbehovet.

Beräkningsproceduren upprepas för nästa femårsperiod. Det rekryterings- och examinationsbehov som då erhålls förutsätter att balans mellan behov och tillgång uppnåtts vid periodens början. Det vill säga att ett antagande görs om att man lyckats rekrytera så många som angivits för den första femårsperioden. I annat fall blir rekryterings- respektive examinationsbehovet större än det beräknade. Om överskott råder vid periodens början blir rekryteringsbehovet fortfarande detsamma, medan behovet av nyexamination blir mindre, förutsatt att överskottet inte sugits upp av arbetsmarknaden utanför barnomsorgen.

## Beräkningsmodell B

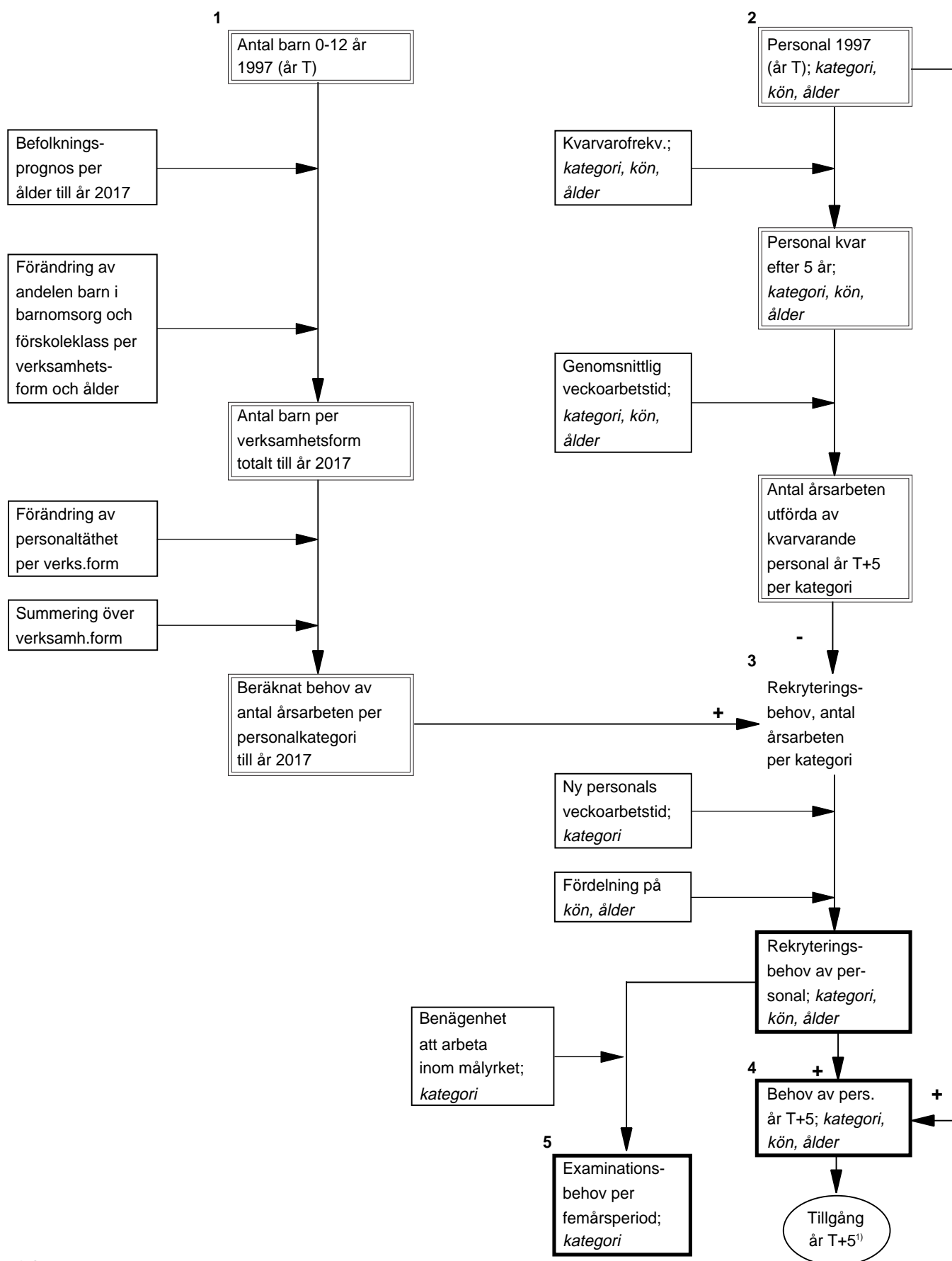
1) Tillskottet av personal beräknas genom att det planerade antalet nybörjarplatser vid utbildningar av förskollärare etc. under kommande femårsperiod multipliceras med examinationsfrekvenser.

2) Den totala tillgången på personal beräknas genom att nuvarande tillgång på utbildade skrivs fram med antaganden om överlevelsetal och adderas till nytillskottet av utbildade som examineras under kommande femårsperiod.

3) Den totala tillgången av utbildade multipliceras med frekvenser över andelen förvärvsarbetande i barnomsorgen. Därmed erhålls tillgången utbildade för barnomsorgen av respektive utbildningskategori.

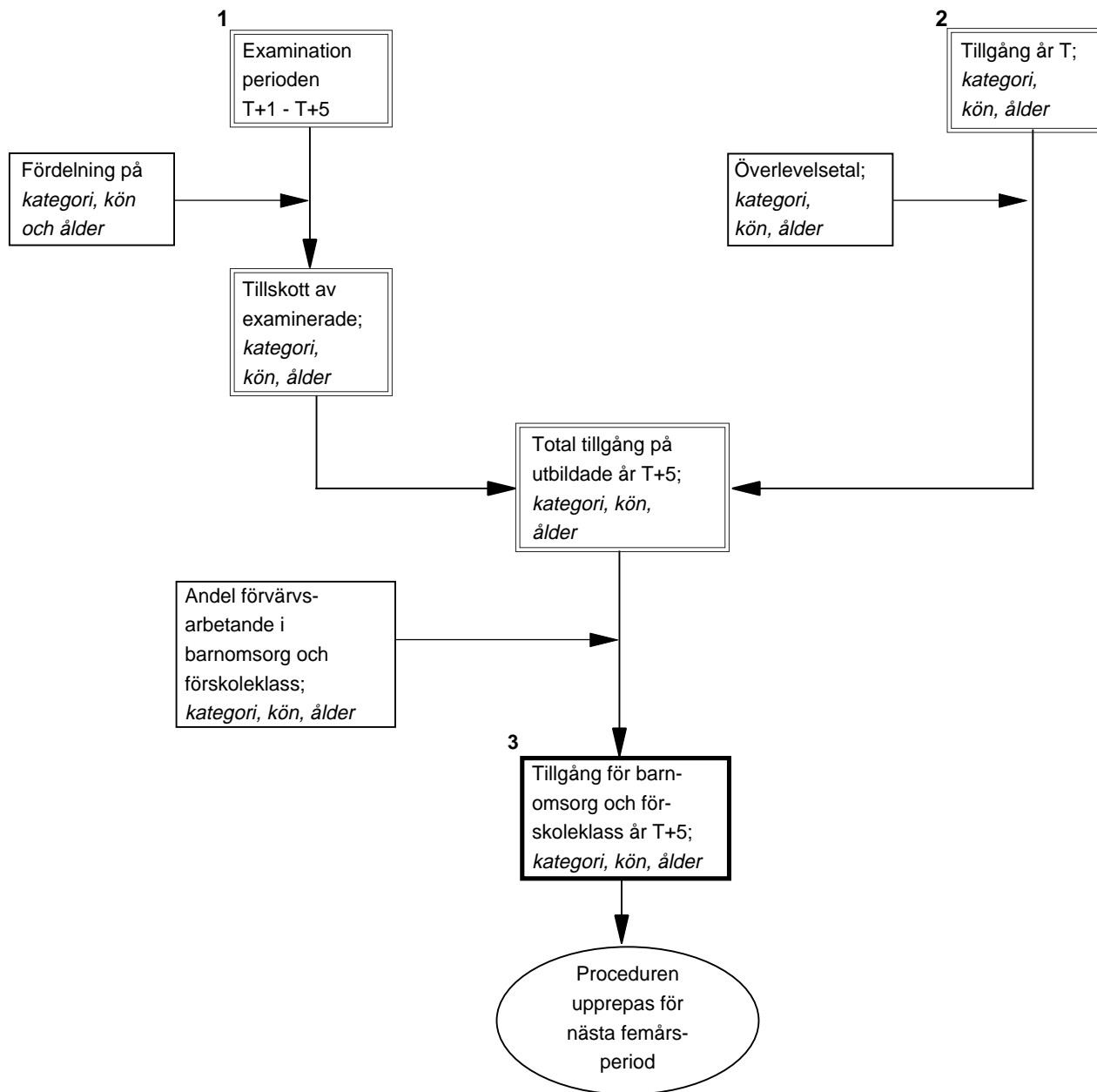
Proceduren upprepas för nästa femårsperiod.

**Figur A** Totalt behov, rekryteringsbehov och examinationsbehov av personal inom barnomsorg och förskoleklass



1) Startvärde i början av nästa period

**Figur B** Framtida tillgång på personal för barnomsorg och förskoleklass





# Förutsättningar och antaganden

Flera faktorer som förklarar variationen i behovet av och tillgången på personal i barnomsorgen påverkas av det allmänna arbetsmarknadsläget. Andelen barn som är inskrivna i barnomsorgen till exempel, skulle troligen öka om arbetsmarknadsläget förbättrades. Många barn till arbetslösa föräldrar saknar idag plats i barnomsorgen eftersom kommunerna har regler som innebär att de endast är skyldiga att anordna barnomsorg till barn vars föräldrar förvärvsarbetar eller studerar eller till barn med eget behov. Likaså påverkar landets ekonomiska situation flertalet faktorer som ingår i beräkningarna. När antagandena bestämts, har utgångspunkten varit att situationen på arbetsmarknaden kommer att återgå till ett läge någonstans mellan överhettningen i slutet av 1980-talet och nedgången i början av 1990-talet. Ekonomin väntas inte stramas åt i lika stor omfattning som under de senaste åren.

fler kvinnor skjutit upp tidpunkten för första barnets födelse snarare än att kohortfruktsamheten så drastiskt skulle ha minskat. För kvinnor födda under 1900-talet har medelantalet barn varierat mycket litet även om den summerade periodfruktsamheten varierat kraftigt. Att många under senare år skjutit upp barnafödandet beror förmodligen på det kärva arbetsmarknadsläget.

Trots antaganden om ökad fruktsamhet resulterar samtliga alternativ i ett lägre antal 0-12-åringar år 2017 än 1997. Utvecklingen av antalet barn under perioden varierar dock mellan olika åldrar. Enligt huvudalternativet minskar antalet 1-6-åringar fram till år 2003 och ökar därefter svagt. Antalet 7-12-åringar ökar till och med år 2000, men minskar därefter i samtliga tre alternativ. Omkring år 2010 ökar så antalet 7-12-åringar åter.

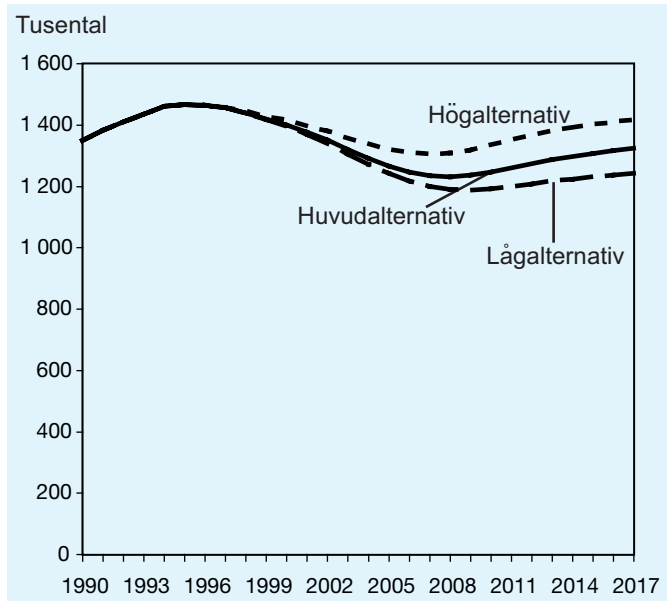
## Befolkningsprognos

Utgångspunkten för beräkningarna av det framtida antalet barn inom barnomsorgen har varit SCB:s befolkningsprognos från 1998. Utvecklingen av antalet barn är den faktor som har allra störst betydelse för behovet av personal inom barnomsorgen. Här används därför tre alternativ av befolkningsprognosen med olika antaganden vad gäller fruktsamhetsutvecklingen; huvud-, låg- respektive högalternativ.

Huvudalternativet bygger bland annat på att den summerade fruktsamheten ökar från i genomsnitt 1,52 barn per kvinna år 1997 till 1,86 år 2009, för att efter ett par år successivt minska till 1,83.<sup>1</sup> Barnlösheten antas vara 16 procent och kvinnor väntas i viss grad åter föda första barnet i yngre åldrar än vad som varit fallet de senaste åren. I alternativet med hög fruktsamhet antas det genomsnittliga antalet barn per kvinna så småningom uppgå till 1,98, medan det i lågalternativet antas bli 1,71 barn per kvinna. Antalet tredjebarnsfödslar väntas minska i både huvud- och lågalternativet jämfört med nuläget.

Skälet till födelsetalen väntas öka är att dagens låga fruktsamhet troligen är ett resultat av att allt

Antal 0-12-åringar enligt SCB:s befolkningsprognos



1) Den *summerade fruktsamheten* avser den fruktsamhet man mäter ett visst år, till skillnad från *kohortfruktsamheten* som avser fruktsamheten för kvinnor födda ett visst år.

# Barn i barnomsorgen

Antalet barn inom barnomsorgen har ökat under 1990-talet. Det beror delvis på de stora födelsetalen under åren omkring 1990, men också på att *andelen* barn som utnyttjar barnomsorgen har ökat. Allt fler föräldrar som önskat få plats för sina barn inom barnomsorgen har också fått det. Mellan 1990 och 1997 ökade andelen 1-12-åringar i barnomsorgen från 49 till 59 procent.

Verksamheten har dock inte vuxit i alla former av barnomsorg. Mellan 1990 och 1997 ökade andelen inskrivna barn på daghem och fritidshem, medan andelen barn inom familjedaghem minskade. Andelen sexåringar på daghem minskade, samtidigt som motsvarande andel ökade inom deltidsgupper där sexårsverksamheten ingår. Sexåringarna finns också i allt större utsträckning på fritidshem.

Från och med 1998 ersätter förskoleklassen i princip all sexårsverksamhet i förskolan. Tillsammans med den obligatoriska skolan och fritidshemmen får förskoleklassen samtidigt en gemensam läroplan som syftar till att stärka den pedagogiska verksamheten. Även verksamheten i förskolan (daghem och deltidsgrupp) får en egen läroplan. Eventuellt kan detta medföra att utvecklingen av den redan ökande andelen 1-5-åringar i förskolan och 6-åringar i förskoleklassen förstärks.

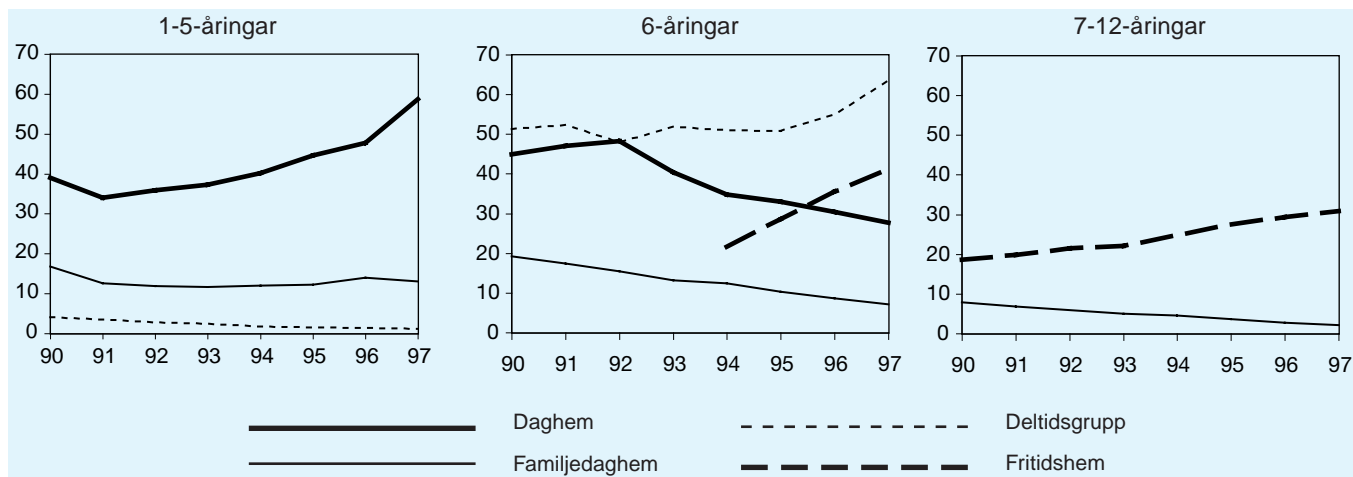
Utvecklingen av de olika verksamhetsformernas omfattning styrs dels av föräldrarnas önskemål, dels

av antalet tillgängliga platser. Från och med 1995 är kommunerna skyldiga att inom 3-4 månader tillhandahålla barnomsorg till alla barn i åldrarna 1-12 år. Det är dock inte alla som får ha sina barn i den verksamhetsform de önskar. Statistik<sup>1</sup> visar till exempel att de flesta föräldrar hellre vill ha sina barn på daghem än på familjedaghem, men att det inte alltid finns plats där. Även skillnader i avgifter mellan olika omsorgsformer påverkar vilken form av omsorg man som förälder väljer för sina barn.

Kommunernas skyldighet att tillhandahålla barnomsorg omfattar barn till föräldrar som förvärvsarbetsbetar eller studerar samt barn med eget behov av barnomsorg. Om däremot en av föräldrarna är arbetslös eller barnledig eller om barnet inte bedömts ha eget behov, så har inte kommunen någon skyldighet att ordna barnomsorg. I en del kommuner erbjuder man ändå dessa barn en plats om än under ett begränsat antal timmar per dag.

Arbetsmarknadsläget spelar därför en viss roll för i vilken utsträckning efterfrågan på barnomsorg kommer att förändras. Om det senaste årets nedgång i arbetslösheten håller i sig, kommer med stor sannolikhet andelen barn inom barnomsorgen att öka. På samma sätt skulle barnomsorgen troligen påverkas av en lagändring om kommuners skyldighet att anordna barnomsorg för alla barn oavsett om föräldrarna är arbetslösa eller inte. I januari 1996 upp-

Andel barn inskrivna i barnomsorgen 1990-1997. Procent<sup>2</sup>



1) Barnomsorgsundersökningen 1996. Be 17 SM9602.SCB.

2) T.o.m. 1993 redovisas antalet 6-åringar på fritidshem i åldersgruppen 7-12 år.

## Antaganden om framtida andel barn inskrivna i barnomsorg och förskoleklass. Procent

	Ålder	1997	2002	2007	2012	2017
Daghem	1-5	58	60	64	66	67
	6	28	4	1	1	1
Familjedaghem	1-5	13	12	12	11	11
	6	7	4	3	1	1
	7-12	2	1	1	1	1
Deltidsgr./Förskolekl.	6	63	89	92	92	92
Fritidshem	6	41	57	61	62	62
	7-12	31	30	32	35	35

gick antalet barn i åldern mellan 3 månader och 6 år med minst en arbetslös förälder till drygt 100 000.<sup>1</sup> Knappt hälften av dem hade plats i den kommunala barnomsorgen.

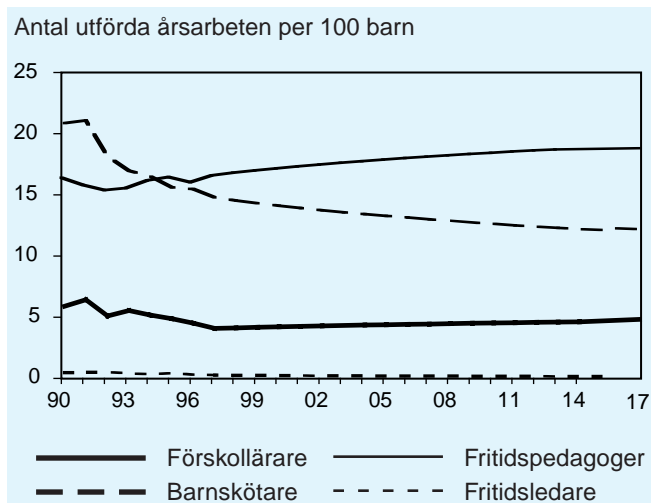
I beräkningarna har antagits att 1990-talets hitillsvarande utveckling fortsätter. Andelen 0-12-åringar med plats i barnomsorgen väntas öka från 59 till 64 procent. Ökningen av andelen 1-5-åringar i förskolan och 7-12-åringar på fritidshem antas fortsätta. Andelen barn inskrivna i familjedaghem väntas minska. Ökningen av 6-åringar i deltidsgroup/förskoleklass och fritidshem antas fortsätta.

Som jämförelsealternativ utförs beräkningar med en oförändrad tillsyn av barn jämfört med situationen 1997.

## Personaltäthet

Under 1990-talet har personaltätheten minskat vid samtliga verksamhetsformer inom barnomsorgen, dock mest vid fritidshemmen. Antalet barn ökade med närmare 40 procent mellan 1990 och 1997, samtidigt som antalet utförda årsarbeten i stort sett var oförändrat. Under denna period höjdes utbildningsnivån bland personalen. Andelen förskollärare och fritidspedagoger ökade, medan barnskötare och framförallt personal utan utbildning för arbete med barn minskade. Andelen fritidsledare var oförändrat mycket låg. Denna omstrukturering av personal-kategorier resulterade i att antalet förskollärare per barn, "förskollärartätheten", ökade under perioden. "Fritidspedagoggätheten" minskade däremot, trots att andelen fritidspedagoger av hela personalstyrkan ökade. Även för övriga utbildningskategorier i barnomsorgen minskade personaltätheten.

## Personaltäthet inom förskola (daghem och deltidsgroup), fritidshem och familjedaghem 1997-2017



Den framtida utvecklingen av personaltätheten beror dels på kommunernas ekonomi, dels på de kvalitetskrav som ställs på verksamheten i barnomsorgen. En alltför låg personaltäthet leder till svårigheter för personalen att anpassa arbetet till barnens individuella behov. I många kommuner diskuteras om inte en nedre gräns för personaltätheten redan är nådd. Särskilt gäller det omsorgen av de yngsta barnen. Mellan 1997 och 2000 ökas statsbidragen till kommunerna i syfte att stärka vård, omsorg och skola. I vilken utsträckning barnomsorgen och personaltätheten kommer att påverkas av detta är dock oklart.

Vad gäller utvecklingen av utbildningsnivån kommer troligen andelen högskoleutbildade även i fortsättningen att hållas hög. Ett argument för detta är att förskolan respektive förskoleklassen, fritidshemmen och grundskolan får egna läroplaner.<sup>2</sup> Därmed skärps kraven på den pedagogiska verksamheten inom barnomsorgen. I den reviderade läroplanen Lpo 94 framhålls bland annat att samarbetsformer skall utvecklas mellan förskoleklass, skola och fritidshem. Redan idag pågår arbete i arbetslag där förskollärare och fritidspedagoger samarbetar med grundskollärare inom förskoleklassen och under de första skolåren.

En fortsatt hög utbildningsnivå i barnomsorgen bygger på att utvecklingen av 1990-talets personaltäthet för respektive utbildningskategori håller i sig. Endast fritidspedagogerna utgör ett undantag. Personaltätheten för denna kategori väntas öka, trots att den varit nedåtgående under 1990-talet. Motivet till detta är att både antalet fritidspedagoger och grup-

1) Arbetslösas barn: Barnomsorg på speciella villkor. Valfärdsbulletinen nr 2, 1997. Statistiska centralbyrån

2) Se avsnittet "Integration av barnomsorg och skola" sid. 5.

pen som andel av samtliga kategorier ändå har ökat. Ett skäl till att fritidspedagogerna inte ökat i samma takt som antalet barn i de verksamheter som fritidspedagogerna arbetar kan vara rekryteringsproblem. Enligt arbetsgivarnas bedömning har det varit brist på fritidspedagoger under hela 90-talet.<sup>1</sup>

Övervägandena om personaltätheten har lett till följande antaganden:

Personaltätheten ökar för förskollärare och fritidspedagoger, men minskar för barnskötare och fritidsledare. Inom respektive verksamhetsform antas den totala personaltätheten vara oförändrad jämfört med 1997 års nivå. Antagandena redovisas i tabellbilagan.

Som jämförelse till detta alternativ utförs beräkningar med oförändrad personaltäthet för samtliga av barnomsorgens verksamheter och utbildningsgrupper jämfört med 1997 års nivå.

## Yrkesbenägenhet

Yrkesbenägenheten är ett mått som ska redovisa det faktum att inte alla som examineras från en utbildning vill arbeta inom målyrket för utbildningen. Uppgifter om hur stor andel som *önskar* arbeta inom målyrket för utbildningen saknas. Istället används statistik över andelen som *faktiskt* arbetar inom de verksamhetsformer barnomsorgen omfattar. Andelen som faktiskt arbetar sammanhänger dock snarare med arbetsmarknadsläget än med viljan att arbeta. Antaganden om yrkesbenägenhet används dels vid beräkningen av examinationsbehovet, dels vid beräkningen av den framtida tillgången av respektive utbildningsgrupp.

Två mått på yrkesbenägenhet har använts. Vad gäller beräkningen av examinationsbehovet avser antagandet här de examinerade under en femårsperiod som förväntas finnas inom barnomsorgen vid periodens slut. Antagandet bygger på uppgifter om andelen utexaminerade 1991-1995 som förvärvsarbetade 1995. Detta mått på yrkesbenägenhet uppgår för förskollärarna till 70 procent bland män och 74 procent bland kvinnor. För fritidspedagogerna är motsvarande tal 66 respektive 70 procent.

Vad gäller beräkningen av den framtida tillgången av tillgänglig personal för barnomsorgen används frekvenser över andelen förvärvsarbetande där. Antagandet bygger på statistik över situationen som gällde år 1997. Andelen förvärvsarbetande i barnomsorgen antas uppgå till 80 procent bland kvinn-

liga förskollärare och 76 procent bland kvinnliga fritidspedagoger. Bland männen gäller antagandet om 57 procent både bland förskollärare och fritidspedagoger. För både kvinnor och män minskar andelen med åldern.

## Kvarvaro i yrket

Vid framskrivningen av dagens kår av förskollärare och fritidspedagoger används kvarvarofrekvenser. De visar dels hur stor andel av personalstyrkan som finns kvar i barnomsorgen efter fem år, dels tillskottet från s.k. dold personaltillgång. Med detta tillskott avses förskollärare respektive fritidspedagoger som börjat arbeta i barnomsorgen under en femårsperiod, men som examinerats före periodens början. Framskrivningen av personalstyrkan med hjälp av kvarvarofrekvenser används vid beräkning av rekryteringsbehovet.

Antagandena om kvarvarofrekvenser baseras här på studier av två perioder, 1985-1990 och 1990-1995. Både bland förskollärare och fritidspedagoger var andelen 20-54-åringar som stannade kvar inom barnomsorgen högre under perioden 1990-1995 än 1985-1990. I åldrarna från 55 år och uppåt däremot, var förhållandet omvänt. Fler av dem var kvar i yrket under perioden 1985-1990 än 1990-1995. Förskollärare stannar kvar i barnomsorgen i högre grad än fritidspedagoger. Tillskottet av förskollärare respektive fritidspedagoger från den s.k. dolda personaltillgången är ungefär densamma under de båda femårsperioderna. Bland 30-49-åringar var tillskottet dock något större under perioden 1990-1995 än under 1985-1990.

Orsaker till att man lämnar yrket inom barnomsorgen kan vara pensionsavgång, vidareutbildning, arbetslöshet och övergång till annat arbete. Faktorer som påverkar kvarvarofrekvenserna är därför personalstyrkans ålderstruktur samt arbetsmarknadsläget. Åren mellan 1985 och 1990 präglades av högkonjunktur med kraftig efterfrågan på arbetskraft, medan motsatsen gällde under perioden 1990-1995. Ett grundantagande för hela prognosen är att situationen på arbetsmarknaden återgår till ett läge någonstans mitt emellan dessa extremer. Antagandet om kvarvarofrekvenser bygger därför på ett genomsnitt av de båda perioderna.

<sup>1)</sup> Se "Arbetskraftsbarometern 1997". Information om utbildning och arbetsmarknad 1997:4. Statistiska centralbyrån.

### Antaganden om kvarvarofrekvenser per femårs-period. Procent

Ålder	Förskollärare		Fritidspedagoger	
	Kvinnor	Män	Kvinnor	Män
20-24	94	83	95	95
25-29	95	86	95	95
30-34	96	86	95	88
35-39	94	84	94	84
40-44	94	79	94	83
45-49	94	80	93	90
50-54	91	82	89	67
55-59	68	81	74	67
60-64	14	16	18	6

ens längd från två till tre år. Den framtida examinationen av förskollärare och fritidspedagoger bygger på att antalet nybörjare förblir detsamma som läsåret 1997/98. Detta antal har skattats med ledning av det faktiska antalet nybörjare för läsåret 1996/97 och förändringen i antalet antagna till respektive utbildning mellan läsåren 1996/97 och 1997/98.

Antalet nybörjare vid förskolläraryrket och fritidspedagogutbildningarna finns endast redovisade i en gemensam grupp, dock med uppdelning på kön. Även här har därför informationen om antalet antagna på respektive utbildning använts. Den schablonmässiga fördelningen ger ett uppskattat antal nybörjare på 1 460 vid förskolläraryrket och 580 på fritidspedagogutbildningen.

Av nybörjarna på förskolläraryrket antas 86 procent som påbörjat utbildningen ta examen. Bland nybörjarna på fritidspedagogutbildningen antas motsvarande andel uppgå till 82 procent.

## Genomsnittlig arbetstid

Vid framskrivningen av den nuvarande personalstyrkans sammanlagda antal utförda årsarbeten samt vid beräkningen av rekryteringsbehovet uttryckt i antal personer används antaganden om genomsnittlig veckoarbetstid. Antagandet bygger på överenskommen arbetstid för kommunalt anställda inom barnomsorgen. Uppgifter över arbetstid för anställda inom enskild sektor saknas. Anställda inom den enskilda barnomsorgen antas i genomsnitt ha samma veckoarbetstid som anställda inom kommunal sektor.

Under 1990-talet har veckoarbetstiden ökat något både bland förskollärare och fritidspedagoger. Här används genomsnittet av den överenskomna veckoarbetstiden för 1995 och 1997. Bland dem i tjänst ger det en genomsnittlig veckoarbetstid på 34 timmar per vecka bland förskollärare och 35 timmar per vecka bland fritidspedagoger. I båda yrkesgrupperna har männen högre veckoarbetstid än kvinnorna.

## Nybörjartal och examinationsfrekvenser

Antalet nybörjare på förskolläraryrket och fritidspedagogutbildningen halverades under perioden 1990/91-1996/97. Från och med 1993 utökades utbildning-



# Beräkningsalternativ

## Behovet av personal

De antaganden som gjorts för olika variabler har kombinerats till tre alternativ för behovet av personal enligt följande:

### *Huvudalternativ*

- Befolkningsutveckling enligt huvudalternativet
- Ökad andel barn i barnomsorg och förskoleklass
- Ökad andel förskollärare och fritidspedagoger samt minskad andel barnskötare och fritidsledare. Totalt sett oförändrad personaltäthet i respektive verksamhetsform.

### *Lågalternativ*

- Befolkningsutveckling enligt lågalternativet
- Ökad andel barn i barnomsorg och förskoleklass
- Ökad andel förskollärare och fritidspedagoger samt minskad andel barnskötare och fritidsledare. Totalt sett oförändrad personaltäthet i respektive verksamhetsform.

### *Högalternativ*

- Befolkningsutveckling enligt högalternativet
- Ökad andel barn i barnomsorg och förskoleklass
- Ökad andel förskollärare och fritidspedagoger samt minskad andel barnskötare och fritidsledare. Totalt sett oförändrad personaltäthet i respektive verksamhetsform.

Till huvudalternativet görs ett *jämförelsealternativ*, där den framtida personaltätheten respektive andelen barn i barnomsorg och förskoleklass antas vara densamma som under 1997. Motsvarande beräkningar görs även för låg- respektive högalternativen. Dessa redovisas endast i tabellbilagan.

## Tillgången på personal

Tillgången har beräknats genom att 1997 års personalstyrka skrivits fram och genom att nyexaminerade adderats till denna personalstyrka. I tillgången inkluderas även tjänstledig personal.

Några alternativa genomarbetade tillgångsberäkningar har inte gjorts, däremot vissa känslighetsanalyser som redovisas i tabellbilagan.

# Resultat

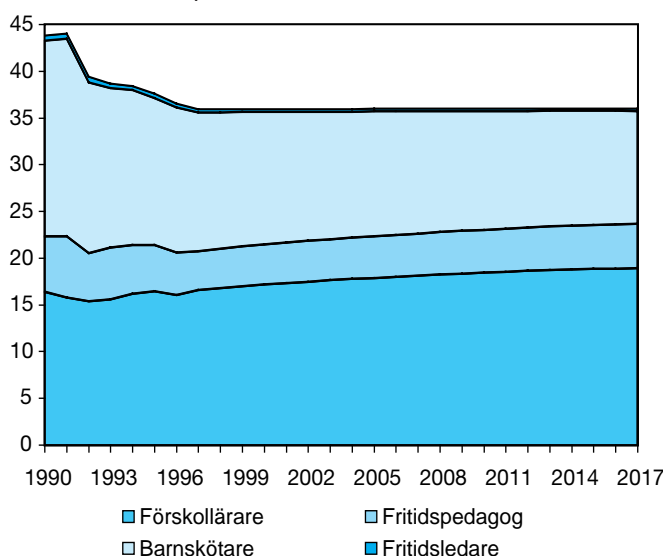
Det totala behovet av förskollärare, fritidspedagoger, barnskötare och fritidsledare minskar enligt huvudalternativet fram till år 2002. Därefter ökar behovet svagt ända fram till år 2017. Det är de senaste årens låga födelsetal som orsakar minskningen. Andelen barn i barnomsorgen väntas visserligen öka, men denna effekt motverkas av att antalet barn sjunker. Ökningen efter år 2002 förklaras framförallt av förväntningar om ökande födelsetal från och med sekelskiftet.

Allra mest minskar behovet av barnskötare. Nedgången förstärks av förväntningar om en allt lägre personaltäthet för denna kategori. Även behovet av förskollärare minskar under kommande femårsperiod, trots att antalet förskollärare per barn antagits öka. Den enda kategori som ökar i antal under den första femårsperioden är fritidspedagoger. Anledningen är att "baby-boomens" barn är i 7-12-årsåldern då, den åldersgrupp som vanligen förekommer inom fritidshemmen där fritidspedagogerna huvudsakligen arbetar.

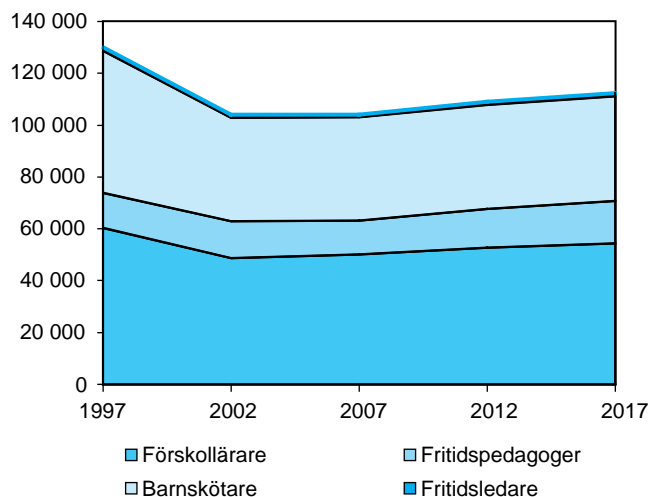
Samtliga alternativa behovsberäkningar medför en förändring av de fyra kategoriernas andelar av den sammanlagda personalstyrkan. Andelen förskollärare och fritidspedagoger ökar, medan andelen barnskötare minskar. Fritidsledarnas andel minskar från en redan mycket låg nivå. Skillnaderna mellan alternativen består i förändringarnas styrka.

## Personaltäthet i förskola (daghem och deltidsgrupp) familjedaghem, förskoleklass och fritidshem enligt huvudalternativet.

Antal årsarbeten per 100 barn



## Behov av personal inom barnomsorg och förskoleklass. Huvudalternativet



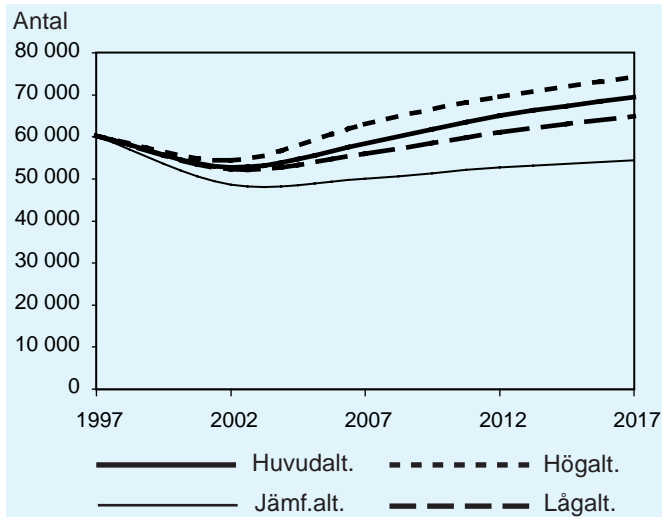
## Förskollärare

### Behov

Behovet av förskollärare minskar med 12 procent fram till år 2002 enligt huvudalternativet. Därefter kommer behovet successivt att öka ända fram till år 2017. Behovet är då 15 procent högre än i utgångsläget 1997. Jämfört med situationen år 2002 är det en ökning med ca 16 700 personer. Minskningen mellan 1997 och 2002 motsvarar ca 7 500 personer.

Bakom huvudalternativet ligger antaganden om ökad personaltäthet och ökad andel barn i barnomsorgen samt utveckling av antalet barn enligt befolkningsprognosens medelalternativ. Om personaltätheten och andelen barn som utnyttjar barnomsorgen istället hålls oförändrad jämfört med 1997, så skulle behovet av förskollärare hamna på en betydligt lägre nivå. De närmaste fem åren skulle behovet minska med ytterligare 4 200 personer jämfört med huvudalternativet. Sammantaget ger det en minskning på 20 procent jämfört med läget 1997. Skillnaden mellan dessa alternativ ökar med tiden. År 2017 skulle behovet uppgå till ca 54 400 perso-

## Beräknat behov av förskollärare 1997-2017



ner enligt jämförelsealternativet, vilket är 15 000 färre än det resultat som huvudalternativet ger.

Utvecklingen av förskolläraryrket sammanhänger med barnkullarnas storlek. De senaste årens kraftiga minskning av antalet födda orsakar minskningen av behovet fram till år 2002. Ökningen därefter förklaras av förväntningar om ett ökat antal födda från åren kring sekelskiftet. Hög- och lågalternativen, med hög respektive låg befolkningsutveckling men samma personaltäthet och andel barn i barnomsorgen som huvudalternativet, uppvisar samma mönster – minskat behov av förskollärare fram till år 2002 och därefter ökning. Enligt högalternativet ökar behovet med 23 procent mellan 1997 och 2017, medan det enligt lågalternativet ökar med 8 procent. Minskningen fram till år 2002 blir 10 respektive 13 procent.

## Tillgång

Medelåldern bland förskollärarna är låg. År 1997 var 45 procent under 40 år. Om fem år har endast 2 procent uppnått pensionsåldern. Vid prognosperiodens slut har 35 procent fyllt 65 år. Mindre än 4 procent av dagens förskollärare är män.

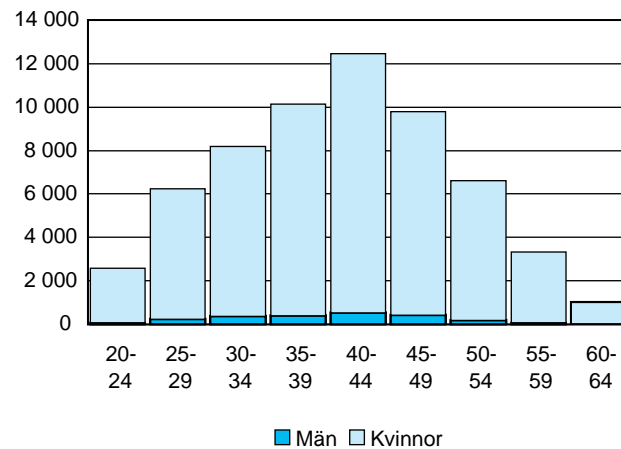
Läsåret 1997/98 påbörjade uppskattningsvis 1 460 personer förskolläraryrket.<sup>1</sup> Detta antal förutsätts vara konstant under hela prognosperioden. Antalet nybörjare på förskolläraryrket har minskat under hela 90-talet.

Examinationsfrekvensen har varit ungefär 85 procent de senaste tio åren. Denna andel används för beräkningarna av den framtida examinationen. Un-

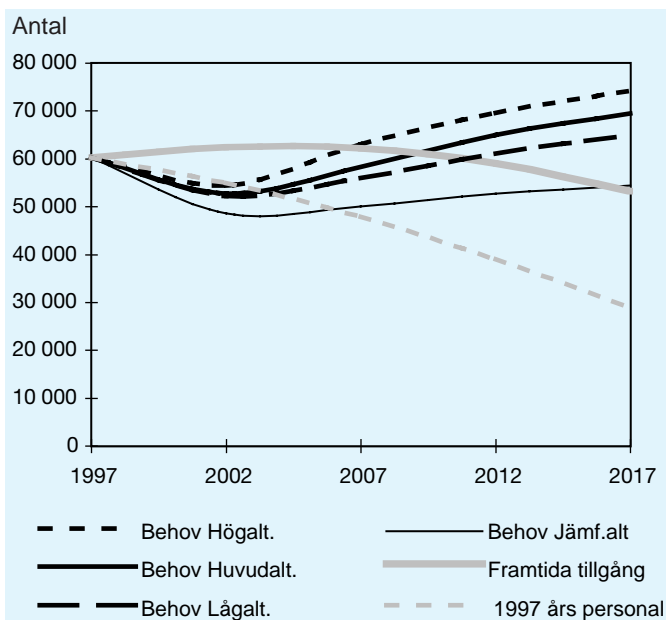
der dessa förutsättningar kommer antalet examine-  
rade att uppgå till ungefär 6 300 personer under varje femårsperiod. Av de examinerade väntas i genomsnitt närmare 60 procent av männen och 80 procent av kvinnorna att ta tjänst inom barnomsorgen.

Den sammanlagda tillgången för barnomsorgen av både nuvarande personalstyrka och nyexaminerade ökar svagt fram till år 2007. När så allt fler av dagens förskollärare närmar sig pensionsåldern täcker inte längre nytillskottet denna avgång – den totala tillgången börjar minska. År 2017 blir den totala tillgången 12 procent lägre än 1997.

## Antalet tjänstgörande förskollärare inom barnomsorgen 1997



## Behov av och tillgång på förskollärare 1997-2017



1) Se "Nybörjartal och examinationsfrekvenser" sid 15.



## Behov av och tillgång på förskollärare enligt olika alternativ

	1997	2002	2007	2012	2017
<b>Behov</b>					
Huvudalt	60 200	52 700	58 300	64 900	69 400
Lågalt	60 200	52 200	56 000	61 000	64 900
Högalt	60 200	54 400	63 100	69 500	74 200
Jämf.alt	60 200	48 600	50 000	52 700	54 400
<b>Tillgång</b>					
	60 200	62 400	62 200	59 000	53 200
<b>Brist/överskott</b>					
Huvudalt	0	9 700	3 900	-5 900	-16 200
Lågalt	0	10 200	6 200	-2 000	-11 700
Högalt	0	8 000	-900	-10 500	-21 000
Jämf.alt	0	13 800	12 200	6 300	-1 200

## Brist eller överskott?

Med nuvarande antal nybörjarplatser uppstår ett överskott av förskollärare under kommande fem år. Även utan något tillskott av nyexaminerade är tillgången på förskollärare större än behovet. Överskottet minskar efter år 2002 och övergår så småningom i brist.

Samtliga behovsalternativ visar denna utveckling, men överskottets storlek och tidpunkten för när överskottet övergår i brist varierar. Enligt huvudalternativet uppstår en brist på förskollärare år 2012. Jämförelsealternativet till detta, dvs. oförändrad personaltäthet och andel barn i barnomsorgen jämfört med 1997 års nivå, resulterar i ett betydligt större överskott som når ända fram till år 2012. Brist uppstår först år 2017, men då i mycket liten omfattning.

Enligt huvudalternativet uppgår överskottet år 2002 till ungefär 9 500 personer. Fem år senare har det minskat till ca 4 000 personer. När sedan pensionsavgångarna ökar samtidigt som antalet barn, andelen barn i barnomsorgen och personaltätheten antas fortsätta att öka, kommer behovet att överstiga den totala tillgången med ca 6 000 personer. År 2017 skulle med nuvarande utbildningsdimensionering ca 16 000 förskollärare komma att saknas.

Tillgångens storlek kan dock vara överskattad, eftersom överskottet i början av perioden förmodligen inte finns till barnomsorgens förfogande på sikt. Personerna som utgör överskottet år 2002 kommer troligen att söka jobb inom andra branscher än barnomsorgen. Om de stannar kvar i dessa branscher blir tillgången för barnomsorgen lägre än beräknat under senare perioder. Överskottet år 2007 skulle såle-

des vara mindre och bristen efter år 2012 större. En alternativ utveckling är naturligtvis att kommunerna utnyttjar den goda tillgången till att höja "förskollärartätheten".

Med en befolkningsutveckling enligt högalternativet uppstår en viss brist av förskollärare redan år 2007. Bristen ökar fram till år 2017 och uppgår då till ca 21 000.

## Rekryteringsbehov och examinationsbehov

Fram till år 2002 behöver inte några förskollärare nyrekryteras. Samtliga alternativ leder till negativa rekryteringsbehov, vilket innebär att tillgången av den redan befintliga personalstyrkan överstiger behovet. Följande femårsperioder är däremot rekryteringsbehovet positivt.

Mellan åren 2002 och 2007 behöver i genomsnitt 1 900 nyexaminerade förskollärare per år rekryteras enligt huvudalternativet för att hela behovet ska täckas. Därefter stiger rekryteringsbehovet till 2 100 per år. Mot prognosperiodens slut minskar rekryteringsbehovet till 1 700 per år som följd av det sjunkande totala behovet. Enligt jämförelsealternativet blir rekryteringsbehoven efter år 2002 endast 55-60 procent så stora som huvudalternativets.

Knappt 75 procent av en examenskull förväntas ta tjänst inom barnomsorgen. Det innebär att 33 procent fler bör examineras för att rekryteringsbehoven ska kunna täckas.

## Rekryteringsbehov och examinationsbehov av förskollärare per femårsperiod

	1998- 2002	2003- 2007	2008- 2012	2013- 2017
<b>Rekryteringsbehov</b>				
Huvudalternativ	-2 100	9 500	10 550	8 600
Lågalternativ	-2 600	7 650	8 900	7 800
Högalternativ	-400	12 700	10 650	9 100
Jämförelsealternativ	-6 250	5 100	6 200	5 150
<b>Examinationsbehov</b>				
Huvudalternativ	0	12 900	14 300	11 700
Lågalternativ	0	10 400	12 050	10 550
Högalternativ	0	17 200	14 450	12 350
Jämförelsealternativ	0	6 950	8 400	6 950
<b>Förväntad examination</b>	6 500	6 300	6 300	6 300

## Behov

Behovet av fritidspedagoger stiger med 5 procent fram till år 2002 enligt huvudalternativet. Efterföljande femårsperiod sjunker behovet nedanför 1997 års nivå, för att sedan åter stiga efter år 2007. År 2017 behövs ca 20 procent fler fritidspedagoger än idag. Denna ökning motsvarar ca 2 700 personer. Ökningen mellan 1997 och 2002 uppgår till ca 700.

Hög- och lågalternativen, med varierande ökning av antalet födda, ger samma utveckling som huvudalternativet. Jämförelsealternativet däremot (bibehållen personaltäthet och oförändrad andel barn i barnomsorgen), resulterar i en nedgång av behovet ända fram till år 2007. Därefter sker en ökning av behovet liksom det gör för övriga alternativ. Jämförelsealternativet leder till betydligt lägre behov än övriga under hela prognosperioden.

Orsaken till att behovet stiger i huvudalternativet under den första femårsperioden medan det sjunker i jämförelsealternativet, är skillnader vad gäller antagandena om framtida personaltäthet och andelen barn vid fritidshemmen. Enligt båda alternativen gäller dock antagandet att antalet 6-12-åringar minskar under båda perioderna 1997-2002 och 2003-2007. Fritidspedagoger i barnomsorgen arbetar huvudsakligen i fritidshem där denna åldersgrupp är vanligast. Med oförändrad personaltäthet och tillsyn av barn från och med 1997, i enlighet med jämförelsealternativet, minskar följaktligen behovet av fritidspedagoger. I huvudalternativet väntas dock

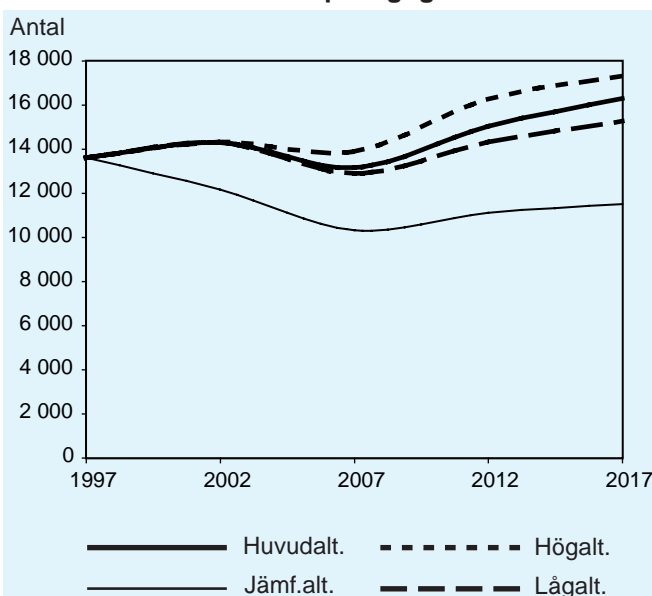
både personaltätheten av fritidspedagoger och andelen barn vid fritidshem att öka, vilket i sig leder till ett ökat behov av fritidspedagoger. Ökningen sker i den utsträckning att den kompenserar effekten av det sjunkande antalet barn. Effekten av en ökning i *endera* personaltätheten eller andelen barn i fritidshemmen är inte tillräcklig för att resultera i en ökning av behovet. Under den andra femårsperioden är minskningen av antalet barn så kraftig att den uppväger den positiva effekten av övriga faktorer. Det ökade behovet av fritidspedagoger efter år 2007, som gäller i samtliga alternativ, förklaras främst av ett ökat antal 6-12-åringar.

## Tillgång

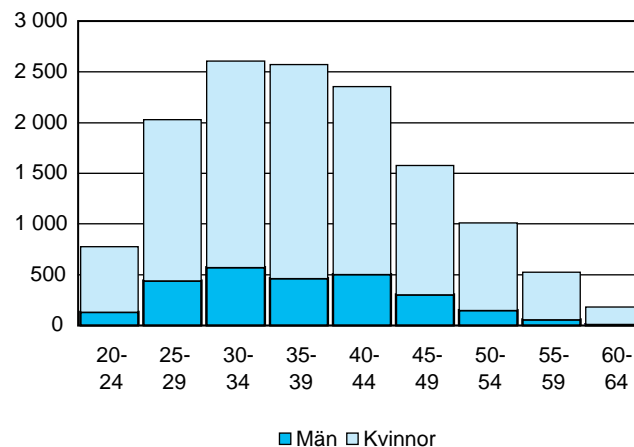
Fritidspedagogerna är relativt ung yrkesgrupp. Genomsnittsåldern är 38 år. Tre fjärdedelar är 44 år eller yngre. Det betyder att endast 25 procent har gått i pension år 2017. Inom tio år har 5 procent uppnått pensionsålder. En femtedel av fritidspedagogerna är män.

Antalet nybörjare på fritidspedagogutbildningen har nästan halverats under 1990-talet. Läsåret 1997/98 började uppskattningsvis 580 personer på fritidspedagogutbildningen.<sup>1</sup>

Beräknat behov av fritidspedagoger 1997-2017

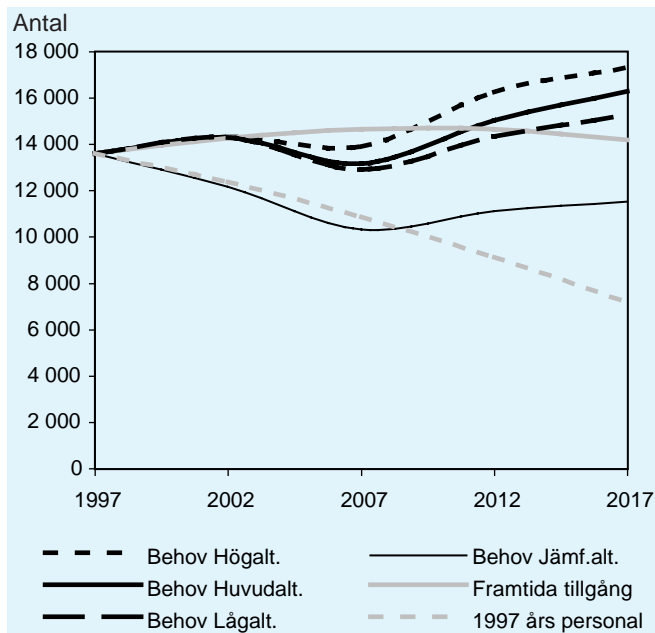


Antalet tjänstgörande fritidspedagoger inom barnomsorgen 1997



1) Se "Nybörjartal och examinationsfrekvenser" sid 15.

## Behov av och tillgång på fritidspedagoger 1997-2017



Den framtida tillgången har beräknats i endast ett alternativ där antalet nybörjarplatser antas vara det samma under hela prognosperioden som för läsåret 1997/98. Examinationsfrekvensen bygger på genomsnittet för de senaste åren och uppgår till 82 procent. Det gör att ungefär 470 fritidspedagoger antas komma att examineras varje år. Ca 76 procent av kvinnorna och 57 procent av männen väntas vara en tillgång för barnomsorgen.

Sammantaget medför antagandena att tillgången på utbildade fritidspedagoger för barnomsorgen i genomsnitt ökar med 130 personer årligen fram till år 2007. Därefter räcker inte nytillskottet för att täcka avgången. Varje år mellan 2012 och 2017 minskar tillgången med 90 personer.

## Brist eller överskott?

Fram till år 2002 stiger behov och tillgång på fritidspedagoger i ungefär samma takt enligt huvudalternativet. Det ger ett läge i balans de kommande fem åren. Efter år 2002 uppstår dock ett överskott till följd av det kraftigt minskande antalet barn i fritidshemsålder och en förhållandevis liten avgång från nuvarande kår. När sedan antalet 6-12-åringar ökar efter år 2007, ökar så åter behovet. Vid den tidpunkten börjar dock tillgången att minska, vilket gör att överskottet så småningom övergår i brist. Denna utveck-

ling fortsätter och bristen ökar därför ända fram till prognosperiodens slut.

Överskottet år 2007 uppgår till ca 1 500 personer. Bristen som uppstår därefter ökar successivt till ca 2 100 år 2017, allt under förutsättning att nuvarande utbildningskapacitet för fritidspedagoger inte ändras.

I det lägre behovsalternativet råder överskott på fritidspedagoger ända fram till år 2012.

Om personaltätheten och andelen barn i barnomsorgen hålls på 1997 års nivå enligt jämförelsealternativet, så kommer hela prognosperioden att präglas av överskott på fritidspedagoger. Överskottet ökar fram till år 2007, men minskar därefter.

## Rekryteringsbehov och examinationsbehov

För att täcka behovet av fritidspedagoger behöver enligt huvudalternativet i genomsnitt 390 nyexaminerade rekryteras varje år fram till år 2002. Under efterföljande femårsperiod uteblir rekryteringsbehovet. I det högre alternativet uppgår dock rekryteringsbehovet då till ca 140 fritidspedagoger per år. Mellan år 2008 och 2012 ökar rekryteringsbehovet igen till följd av att det totala behovet av fritidspedagoger ökar. Årligen behöver ca 560 personer rekryteras under denna period. Under den sista femårsperioden minskar rekryteringsbehovet något.

Enligt jämförelsealternativet, dvs. om vare sig personaltätheten eller andelen barn i barnomsorgen

## Behov av och tillgång på fritidspedagoger enligt olika alternativ

	1997	2002	2007	2012	2017
<b>Behov</b>					
Huvudalt	13 600	14 300	13 150	15 050	16 300
Lågalt	13 600	14 300	12 900	14 350	15 250
Högalt	13 600	14 300	13 900	16 250	17 300
Jämf.alt	13 600	12 150	10 300	11 100	11 500
<b>Tillgång</b>					
	13 600	14 250	14 650	14 650	14 200
<b>Brist/överskott</b>					
Huvudalt	0	-50	1 500	-400	-2 100
Lågalt	0	-50	1 750	300	-1 050
Högalt	0	-50	750	-1 600	-3 100
Jämf.alt	0	2 100	4 350	3 550	2 700

förändras från och med 1997, uteblir rekryteringsbehovet ända fram till år 2007. Det totala behovet minskar i sådan utsträckning att tillgången av kvarvarande personal är tillräcklig. Under efterföljande perioder ökar dock det totala behovet så pass mycket att nyrekrytering behövs, dock i mindre omfattning än vad huvudalternativet ger.

För att täcka ett givet rekryteringsbehov behöver nästan 43 procent fler examineras. Enligt huvudalternativet är det förväntade antalet examinerade lägre än det framräknade examinationsbehovet under samtliga femårsperioder utom 2003-2007.

#### Rekryteringsbehov och examinationsbehov av fritidspedagoger per femårsperiod

	1998-2002	2003-2007	2008-2012	2013-2017
<b>Rekryteringsbehov</b>				
Huvudalternativ	1 930	-10	2 830	2 290
Lågalternativ	1 930	-270	2 370	1 930
Högalternativ	1 950	710	3 360	2 160
Jämförelsealternativ	-190	-860	1 580	1 210
<b>Examinationsbehov</b>				
Huvudalternativ	2 180	0	4 110	3 320
Lågalternativ	2 800	0	3 450	2 810
Högalternativ	2 830	1 030	4 880	3 140
Jämförelsealternativ	0	0	2 300	1 760
<b>Förväntad examination</b>	<b>2 440</b>	<b>2 360</b>	<b>2 360</b>	<b>2 360</b>

## Barnskötare

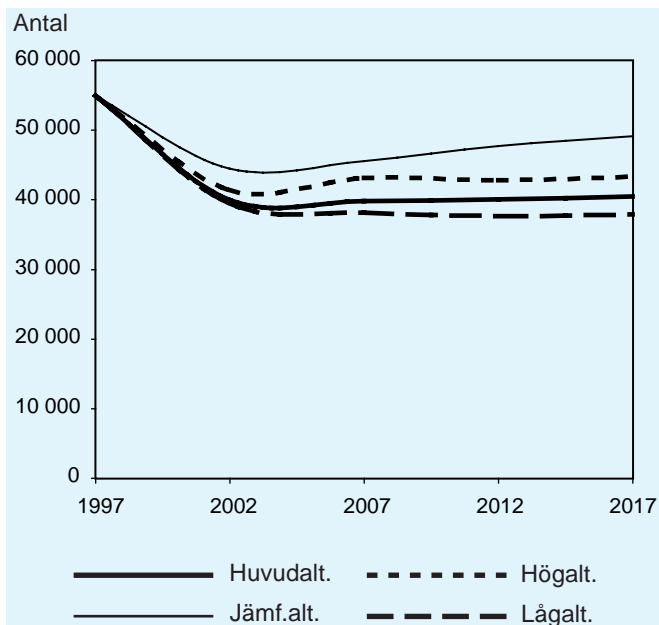
### Behov

Behovet av barnskötare minskar kraftigt fram till år 2002. Enligt huvudalternativet uppgår minskningen till 27 procent, vilket motsvarar ca 15 000 personer. Från år 2002 och fram till prognosperiodens slut kommer behovet i stort sett att vara oförändrat.

Den främsta orsaken bakom den första femårsperiodens nedgång är de senaste årens låga födelseantal. Trots att andelen barn väntas öka i daghem där barnskötare i huvudsak arbetar, så är barnkullarna så pass små att antalet barn i denna verksamhet totalt sett minskar. En ytterligare förklaring till nedgången är antaganden om lägre personaltäthet (minskat antal barnskötare per barn). Att behovet senare ligger på en oförändrad nivå trots att personaltätheten antas fortsätta att minska, beror på att antalet 1-5-åringar väntas öka.

Även om personaltätheten och andelen barn i barnomsorgen hålls på 1997 års nivå, så kommer behovet av barnskötare att minska kraftigt under den första femårsperioden. Minskningen uppgår då till 19 procent. Efter år 2002 ökar dock behovet, eftersom barnkullarna då väntas bli större.

#### Beräknat behov av barnskötare inom barnomsorg och förskoleklass 1997 - 2017



## Tillgång

Utbildningen av barnskötare förändrades omkring 1993. Innan dess examinerades barnskötare från den 2-åriga vårdlinjens gren med inriktning mot arbete med barn och ungdom. Samtliga examinerade därför benämndes barnskötare. Motsvarande utbildning ingår numera i barn- och fritidsprogrammet. Till skillnad från den äldre barnskötarutbildningen ges inom det nya programmet möjligheter att välja kurser med inriktning mot idrott, kultur, natur- och friluftsliv utöver kurser inriktade mot barn. Dessutom ingår mer undervisning i kärnämnen såsom svenska, engelska och matematik. Troligen får i första hand de personer som valt kurser med inriktning mot barn tjänster som barnskötare. Uppgifter om hur många som väljer denna inriktning saknas emellertid.

Bredden i den utbildning som barn- och fritidsprogrammet ger avspeglar sig även i den variation av branscher som de examinerade arbetar inom. Av de examinerade som hade förvärvsarbete 1995 fanns endast 16 procent inom barnomsorgen. En lika stor andel arbetade inom äldreomsorgen och fyra procent arbetade inom sjukvården. Över hälften arbetade i övriga branscher, där hotell- och restaurang samt detaljhandeln var vanligast. Detta kan jämföras med branschfördelningen av förvärvsarbetande med den äldre utbildningen. Närmare 60 procent arbetade inom barnomsorgen, 10 procent inom äldreomsorgen och 10 procent inom hälso- och sjukvården. Att så många från barn- och fritidsprogrammet arbetar utanför de branscher som utbildningen är inriktad mot, beror förmodligen inte enbart på programmets breda innehåll utan också på svårigheten

att få arbete.

År 1997 var den totala tillgången på personer med antingen den nya eller den gamla utbildningen till 101 000.<sup>1</sup> Antalet personer med äldre barnskötarutbildning var 87 000. Av dem var knappt 95 procent kvinnor. Ca 65 procent var under 45 år. Det innebär att endast 35 procent har uppnått pensionsåldern fram till år 2017. Drygt 10 procent har fyllt 65 år före år 2007. Antalet personer med utbildning från barn- och fritidsprogrammet var knappt 14 000, nästan samtliga under 25 år. Drygt 20 procent var män.

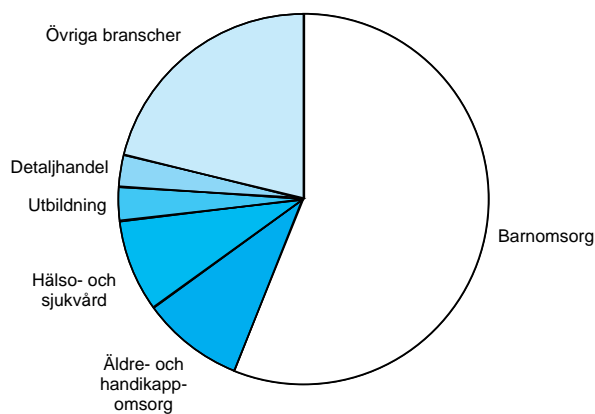
Det framtida tillskottet av utbildade från barn- och fritidsprogrammet baseras på antaganden om att sju procent av samtliga 16-åringar ska påbörja barn- och fritidsprogrammet och att 75 procent av dem kommer att examineras. Antagandena bygger på de senaste årens uppgifter.

Andelen barnskötare (personer med äldre barnskötarutbildning respektive examen från barn- och fritidsprogrammet) som slutar före pensionsåldern på grund av vidareutbildning, emigration eller dödsfall antas uppgå till drygt 10 procent per femårsperiod. Andelen är något högre bland personer under 44 år och något lägre bland övriga. Antagandet grundas på uppgifter för barnskötare med den äldre utbildningen.

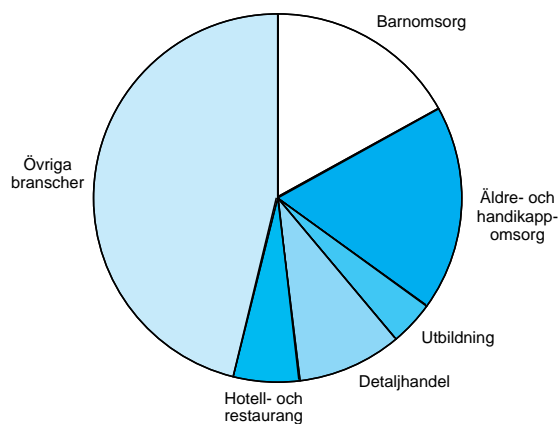
Sammantaget leder detta till att den totala tillgången på utbildade årligen ökar med i genomsnitt 3 000 personer fram till år 2012. Därefter minskar ökningen till ca 2 000 personer per år. Då har allt fler inom med den äldre barnskötarutbildningen börjat uppnå pensionsålder. År 2017 beräknas den totala tillgången uppgå till 152 000 personer.

Ungefär 84 procent av den framtida tillgången

**Förvärvsarbetande barnskötare med den äldre utbildningen fördelade på bransch 1995**



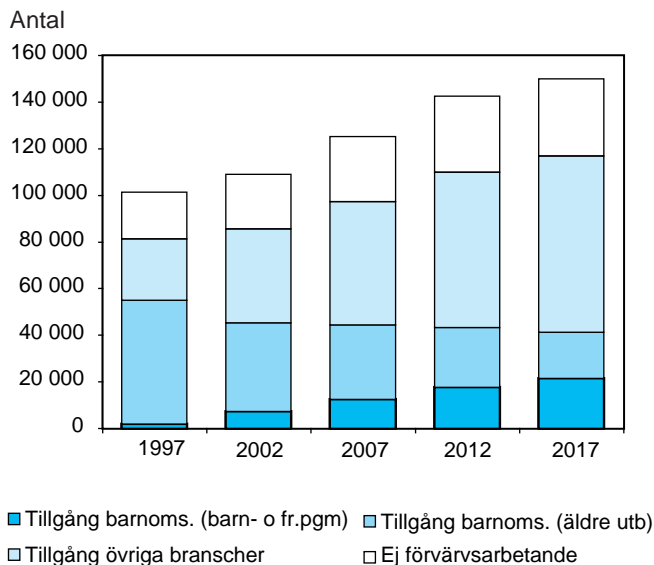
**Förvärvsarbetande med examen från barn- och fritidsprogrammet fördelade på bransch 1995**



1) Avser personer med någon av dessa utbildningar som högsta utbildning. Med den nya utbildningen avses samtliga examinerade från barn- och fritidsprogrammet.



## Tillgång på barnskötare 1997-2017



väntas komma att få arbete, antingen inom eller utanför barnomsorgen. Detta antagande bygger på andelen barnskötare med arbete 1992 och är ett genomsnitt av samtliga åldrar. Antagandet leder till att antalet barnskötare med förvärvsarbete stiger till 119 000 år 2017, en ökning med 38 000 från 1997.

I takt med att personer med den nyare utbildningen kommer att utgöra en allt större del av den totala tillgången, blir det svårare att avgöra i vilken utsträckning den totala tillgången också är en tillgång för barnomsorgen. Dels är det osäkert hur stort

intresset kommer att vara bland dem vid barn- och fritidsprogrammet att välja inriktningen mot barn, dels är det osäkert hur många av dem som vill arbeta i barnomsorgen. Kanske kommer detta att samvariera med efterfrågan på barnskötare. Men om personer med gammal respektive ny barnskötareutbildning arbetar inom barnomsorgen i ungefär samma omfattning i framtiden som under 1995, så kommer antalet barnskötare som är tillgängliga för barnomsorgen att vara ca 43 500 år 2017. Det är en minskning med 20 procent jämfört med motsvarande antal 1997.

## Fritidsledare

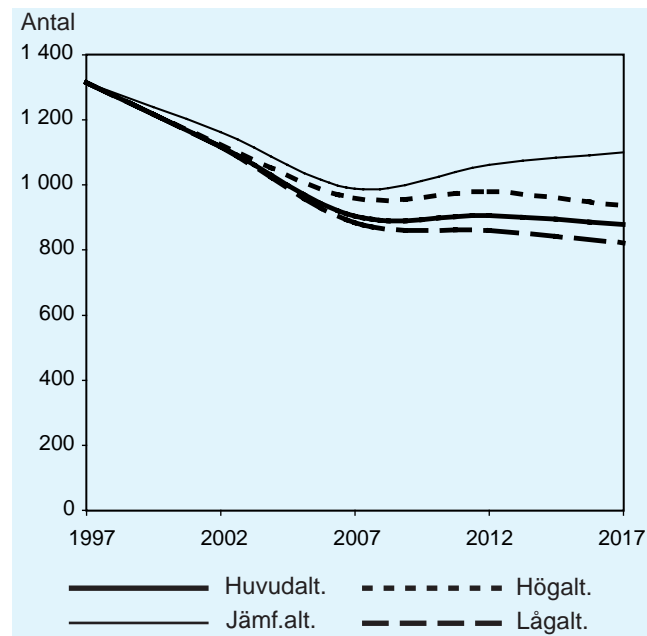
### Behov

Behovet av fritidsledare i barnomsorgen sjunker enligt huvudalternativet med 31 procent fram till år 2007. I utgångsläget 1997 var antalet ca 1 300. Färre barn i åldrarna 6-12 år är orsaken bakom nedgången. Fritidsledare i barnomsorgen arbetar framför allt på fritidshem, där 6-12-åringarna dominerar. Antagandet om minskat antal fritidsledare per barn bidrar också i viss mån till nedgången. Men även en oförändrad personaltäthet och oförändrad andel barn i barnomsorgen jämfört med 1997 års nivå leder till ett kraftigt minskat behov de kommande tio åren.

### Behov av och tillgång på barnskötare enligt olika alternativ

	1997	2002	2007	2012	2017
<b>Behov</b>					
Huvudalt	54 900	39 900	39 800	40 100	40 500
Lågalt	54 900	39 500	38 100	37 600	37 800
Högalt	54 900	41 400	43 100	42 800	43 300
Jämf.alt	54 900	44 400	45 500	47 700	49 100
<b>Tillgång totalt</b>					
Äldre utbildning	87 400	77 300	67 800	58 000	47 400
Barn- o frit.pgm	13 900	38 800	63 000	88 300	104 700
Summa	101 300	116 100	130 700	146 300	152 100
<b>Tillgång för barnomsorgen</b>					
Äldre utbildning	53 200	46 200	38 900	31 500	24 500
Barn- o frit.pgm	1 800	6 400	10 900	15 600	19 000
Summa	54 900	52 600	49 800	47 100	43 500

### Beräknat behov av fritidsledare i barnomsorg och förskoleklass 1997-2017



Mellan år 2007 och 2012 är behovet av fritidsledare i stort sett oförändrat enligt huvudalternativet. Antalet 6-12-åringar ökar visserligen då, men effekten av den minskande personaltätheten medför att behovet hålls på samma nivå under hela femårsperioden. Efter år 2012 minskar behovet ytterligare något. Enligt jämförelsealternativet innebär ökningen av barnkullarnas storlek att behovet kommer att öka under hela perioden 2007-2017.

## Tillgång

År 1997 fanns drygt 12 000 personer med fritidsledarutbildning.<sup>1</sup> Av dem var nästan 60 procent under 40 år. Endast fyra procent uppnår pensionsålder före år 2007. Drygt 20 procent uppnår pensionsålder före år 2017. Nästan hälften av fritidsledarna är män.

Personer med fritidsledarutbildning har en relativt bred arbetsmarknad. Under 1995 arbetade ungefär 15 procent av de förvärvsarbetande fritidsledarna inom barnomsorgen och ungefär 20 procent inom branschen "rekreation, kultur och sport". Knappt en tiondel arbetade inom utbildningsområdet. Således utgör barnomsorgen en liten del av fritidsledarnas arbetsmarknad, samtidigt som fritidsledare utgör mycket liten del av barnomsorgspersonalen.

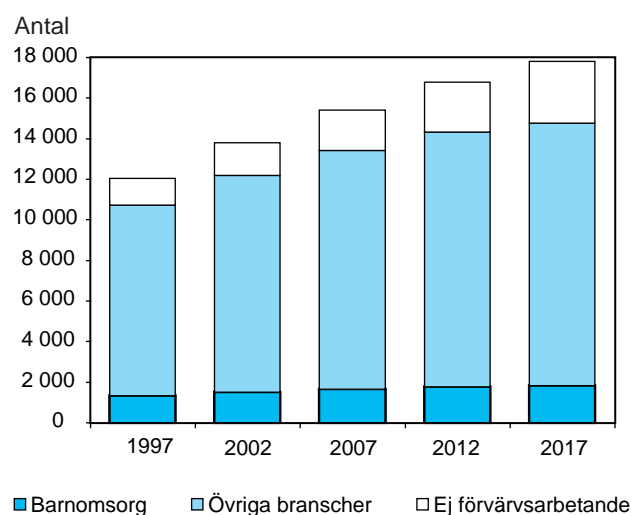
I beräkningarna av den framtida tillgången väntas årligen 520 fritidsledare nyexamineras. Det är ungefär så många som i genomsnitt examinerats under den senaste tioårsperioden.

Andelen fritidsledare som byter utbildning, emigrerar eller avlider före pensionsåldern har under en femårsperiod antagits uppgå till åtta procent i åldrarna upp till 39 år. Bland personer i åldern 40 år

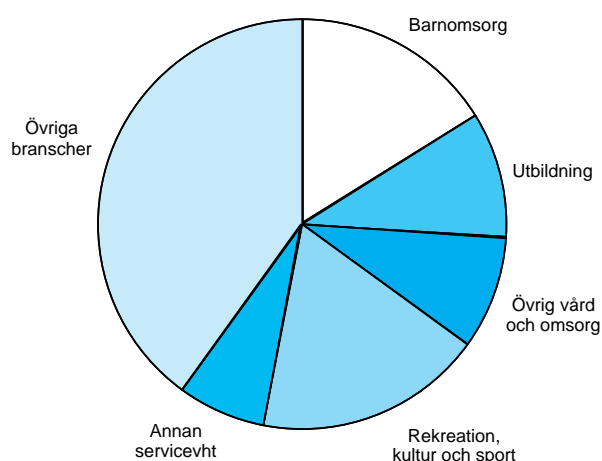
och däröver antas andelen vara något lägre. Antagandet avser både den nuvarande kåren och blivande nyexaminerade.

Av den totala framtida tillgången på fritidsledare antas ca 89 procent förvärvsarbeta. Antagandet bygger på genomsnittet för motsvarande andelar 1990 och 1995. Hur stor andel som kommer att utgöra en tillgång för barnomsorgen är osäkert. Från mitten av 1980-talet och framåt har andelen fritidsledare med arbete i barnomsorgen minskat. Under 1995 arbetade ungefär 12 procent av samtliga fritidsledare där. Utifrån antagandet att fritidsledare kommer att finnas i barnomsorgen i samma utsträckning som under 1995 kommer ca 1 800 fritidsledare att finnas tillgängliga för barnomsorgen 2017. Det är en ökning med närmare 40 procent jämfört med motsvarande antal 1997.

## Tillgång på fritidsledare 1997-2017



## Förvärvsarbetande fritidsledare fördelade efter bransch 1995



## Behov av och tillgång på fritidsledare enligt olika alternativ

	1997	2002	2007	2012	2017
<b>Behov</b>					
Huvudalt	1 310	1 120	900	910	880
Lågalt	1 310	1 120	880	860	820
Högalt	1 310	1 120	960	980	940
Jämf.alt	1 310	1 160	990	1 060	1 100
<b>Tillgång</b>					
Totalt	12 040	13 790	15 400	16 780	17 800
Barnomsorg	1 310	1 500	1 640	1 760	1 810

1) Antalet avser personer med fritidsledarutbildning som sin högsta utbildning.





# Tabeller

**Tabell 1** Utveckling av antalet barn i åldrarna 0-12 år

**Tabell 2** Andel barn som utnyttjar barnomsorg och förskoleklass. Procent

**Tabell 3** Personaltäthet. Antal årsarbeten per 100 barn

**Tabell 4** Antalet personer med förskollärrar- respektive fritidspedagogutbildning samt antalet förskollärare och fritidspedagoger med anställning i kommunal barnomsorg 1997

**Tabell 5a** Behovet av *förskollärare* enligt samtliga kombinationer av antagandena om befolkningsutveckling, andel barn som utnyttjar barnomsorg och förskoleklass samt antalet förskollärare per barn. Avvikelser från huvudalternativet

**Tabell 5b** Behovet av *fritidspedagoger* enligt samtliga kombinationer av antagandena om befolkningsutveckling, andel barn som utnyttjar barnomsorg och förskoleklass samt antalet fritidspedagoger per barn. Avvikelser från huvudalternativet

**Tabell 6a** Rekryteringsbehovet av *förskollärare* enligt samtliga kombinationer av antagandena om andel barn som utnyttjar barnomsorg och förskoleklass samt antalet förskollärare per barn. Avvikelser från huvudalternativet

**Tabell 6b** Rekryteringsbehovet av *fritidspedagoger* enligt samtliga kombinationer av antagandena om andel barn som utnyttjar barnomsorg och förskoleklass samt antalet fritidspedagoger per barn. Avvikelser från huvudalternativet

**Tabell 7a** Tillgång på *förskollärare* för barnomsorg och förskoleklass enligt huvudalternativet samt enligt alternativ med en procentenhet högre andel förvärvsarbetande av samtliga utbildade förskollärare

**Tabell 7b** Tillgång på *fritidspedagoger* för barnomsorg och förskoleklass enligt huvudalternativet samt enligt alternativ med en procentenhet högre andel förvärvsarbetande av samtliga utbildade fritidspedagoger

**Tabell 8a** Rekryteringsbehovet av *förskollärare* för barnomsorg och förskoleklass enligt huvudalternativet samt enligt alternativ med kvarvarofrekvenser enligt åren 1985-1990 respektive 1990-1995

**Tabell 8b** Rekryteringsbehovet av *fritidspedagoger* för barnomsorg och förskoleklass enligt huvudalternativet samt enligt alternativ med kvarvarofrekvenser enligt åren 1985-1990 respektive 1990-1995

**Tabell 1 Utveckling av antalet barn i åldrarna 0-12 år**  
Enligt befolkningsprognosens huvudalternativ fr.o.m. år 2002

Ålder	1990	1995	1997	2002	2007	2012	2017
0	124 004	103 072	90 180	93 580	99 025	101 441	105 026
1	116 782	112 307	95 292	92 425	98 660	101 108	104 591
2	113 612	117 520	103 346	90 129	97 945	100 762	103 825
3	106 755	123 572	112 328	87 379	96 465	100 350	103 159
4	104 812	125 848	117 386	88 251	95 282	99 787	102 401
5	101 565	126 900	123 424	90 146	93 813	99 219	101 637
6	97 334	119 925	125 895	95 243	92 618	98 801	101 240
7	95 376	116 689	127 066	103 447	90 489	98 264	101 070
8	96 284	109 876	120 151	112 645	87 985	97 055	100 931
9	97 285	107 794	116 968	117 925	89 103	96 143	100 643
10	99 998	104 595	110 168	124 143	91 194	94 893	100 298
11	98 818	100 320	108 129	126 731	96 413	93 840	100 024
12	95 683	98 211	104 952	127 965	104 671	91 779	99 557
1-5	543 526	606 147	551 776	448 330	482 165	501 226	515 613
6-12	680 778	757 410	813 329	808 099	652 473	670 775	703 763
0-12	1 348 308	1 466 629	1 455 285	1 350 009	1 233 663	1 273 442	1 324 402

**Tabell 2 Andel barn som utnyttjar barnomsorg och förskoleklass. Procent**  
 Prognosvärden fr.o.m. år 2002

Ålder	1990	1995	1997	2002	2007	2012	2017
<i>Daghem</i>							
1	22	30	36	39	41	42	44
2	37	50	57	61	63	65	67
3	43	55	61	65	68	70	71
4	47	60	66	70	73	75	77
5	49	63	68	72	75	77	79
6	45	33	28	4	1	1	1
<i>Familjedaghem</i>							
1	13	11	10	10	10	9	9
2	18	15	14	14	13	13	13
3	18	15	14	13	12	12	12
4	18	15	14	13	12	12	11
5	18	15	13	12	12	11	11
6	19	10	7	4	3	1	1
7	18	8	5	2	1	1	1
8	15	7	4	1	1	1	1
9	9	4	2	1	1	1	1
10	3	1	1	0	0	0	0
11	1	1	0	0	0	0	0
12	0	0	0	0	0	0	0
<i>Deltidsgrupp/förskoleklass</i>							
4	1	1	1	1	0	0	0
5	11	4	2	1	1	1	1
6	51	51	64	90	92	92	92
<i>Fritidshem</i>							
6	0	29	41	57	61	62	62
7	36	56	53	58	61	64	66
8	34	51	66	71	75	78	81
9	25	36	39	42	45	46	48
10	11	10	12	12	12	12	12
11	5	4	5	4	4	4	4
12	2	1	2	2	2	2	2

**forts. tabell 2 Andel barn som utnyttjar barnomsorg och förskoleklass. Procent**  
 Prognosvärden fr.o.m. år 2002

Ålder	1990	1995	1997	2002	2007	2012	2017
<i>Samtliga</i>							
0	1	1	0	0	0	0	0
1	34	41	47	49	50	52	53
2	55	65	71	74	77	78	80
3	61	70	75	78	80	82	83
4	66	77	80	83	86	87	89
5	78	81	84	86	88	90	91
6 <sup>1</sup>	115	123	139	155	157	156	156
7	60	66	59	60	63	66	68
8	52	58	71	73	77	80	82
9	37	41	42	44	46	48	49
10	15	12	13	12	12	12	12
11	6	4	5	4	4	4	4
12	2	2	2	2	2	2	2
0-12	44	52	55	52	56	59	59

Anm. Uppgifterna över andelen barn efter verksamhetsform bygger på en enkätundersökning med kommuner som uppgiftslämnare. Många kommuner har haft svårigheter att korrekt redovisa barn på olika verksamhetsformer. Framförallt gäller det uppgifter för 6-åringar. Omfattningen av dessa mätfel är dock okänd.

1) Sexåringar i deltidsgrupp/förskoleklass kan samtidigt gå i fritidshem, familjedaghem eller daghem.

**Tabell 3 Personaltäthet. Antal årsarbeten per 100 barn**  
Prognosvärden fr.o.m. år 2002

	1990	1995	1997	2002	2007	2012	2017
<i>Daghem</i>							
Förskollärare	10,8	9,8	9,4	9,8	10,2	10,4	10,5
Fritidspedagoger	0,4	0,2	0,1	0,1	0,1	0,1	0,1
Barnskötare	10,9	7,8	7,5	7,1	6,8	6,6	6,5
Fritidsledare	0,0	0,1	0,0	0,0	0,0	0,0	0,0
<i>Samtliga</i>	<i>22,1</i>	<i>18,0</i>	<i>17,1</i>	<i>17,1</i>	<i>17,1</i>	<i>17,1</i>	<i>17,1</i>
<i>Familjedaghem</i>							
Förskollärare och fritidspedagoger <sup>1</sup>	0,7	0,5	0,4	0,3	0,1	0,1	0,0
Barnskötare	3,7	4,3	4,7	4,8	4,9	5,0	5,1
Fritidsledare	0,0	0,0	0,0	0,0	0,0	0,0	0,0
<i>Samtliga</i>	<i>4,3</i>	<i>4,9</i>	<i>5,1</i>	<i>5,1</i>	<i>5,1</i>	<i>5,1</i>	<i>5,1</i>
<i>Deltidsgrupp/förskoleklass</i>							
Förskollärare	4,1	4,6	4,9	5,2	5,4	5,6	5,7
Fritidspedagoger	0,1	0,4	0,3	0,4	0,4	0,5	0,5
Barnskötare	2,6	1,3	1,0	0,6	0,4	0,2	0,0
Fritidsledare	0,0	0,0	0,0	0,0	0,0	0,0	0,0
<i>Samtliga</i>	<i>6,8</i>	<i>6,3</i>	<i>6,2</i>	<i>6,2</i>	<i>6,2</i>	<i>6,3</i>	<i>6,2</i>
<i>Fritidshem</i>							
Förskollärare	1,0	1,7	2,0	2,3	2,4	2,6	2,7
Fritidspedagoger	5,3	4,2	3,6	3,8	4,0	4,1	4,2
Barnskötare	3,8	2,2	1,7	1,3	0,9	0,7	0,5
Fritidsledare	0,5	0,4	0,3	0,2	0,2	0,2	0,2
<i>Samtliga</i>	<i>10,5</i>	<i>8,4</i>	<i>7,6</i>	<i>7,6</i>	<i>7,6</i>	<i>7,6</i>	<i>7,6</i>
<i>Samtliga verksamhetsformer</i>							
Förskollärare	16,4	16,5	16,6	17,5	18,1	18,6	18,9
Fritidspedagoger	6,0	4,9	4,1	4,4	4,5	4,6	4,8
Barnskötare	20,9	15,7	14,8	13,8	13,1	12,5	12,1
Fritidsledare	0,5	0,5	0,3	0,3	0,3	0,2	0,2
<i>Samtliga</i>	<i>43,8</i>	<i>37,6</i>	<i>35,9</i>	<i>35,9</i>	<i>36,0</i>	<i>36,0</i>	<i>35,9</i>

Anm. Uppgifterna om personal efter verksamhetsform bygger på en enkätundersökning med kommuner som uppgiftslämnare. Många kommuner har haft svårigheter att korrekt redovisa personal på olika verksamhetsformer. Omfattningen av dessa mätfel är dock okänd.

1) Uppgifterna avser antalet *anställda* per 100 barn. Särredovisning av förskollärare och fritidspedagoger saknas.

**Tabell 4 Antalet personer med förskollärary- respektive fritidspedagogutbildning samt antalet förskollärare och fritidspedagoger med anställning i kommunal barnomsorg 1997<sup>1</sup>**

	Förskollärare		Fritidspedagoger	
	Utbildade	Anställda	Utbildade	Anställda
<i>Kvinnor</i>				
20-24	2 806	2 249	610	582
25-29	7 818	5 404	1 759	1 431
30-34	9 490	7 034	2 386	1 829
35-39	11 334	8 760	2 657	1 901
40-44	13 822	10 722	2 541	1 669
45-49	11 075	8 440	1 826	1 148
50-54	7 763	5 779	1 236	777
55-59	4 153	2 948	737	421
60-64	2 155	883	398	157
65-69	1 224	10	234	0
Summa	71 640	52 229	14 384	9 915
<i>Män</i>				
20-24	72	51	124	111
25-29	303	188	499	389
30-34	527	309	746	512
35-39	615	346	816	410
40-44	982	461	1 036	446
45-49	790	354	727	268
50-54	303	147	358	128
55-59	87	40	144	47
60-64	31	5	50	7
65-69	16	0	19	2
Summa	3 726	1 901	4 519	2 320
<i>Samtliga</i>				
20-24	2 878	2 300	734	693
25-29	8 121	5 592	2 258	1 820
30-34	10 017	7 343	3 132	2 341
35-39	11 949	9 106	3 473	2 311
40-44	14 804	11 183	3 577	2 115
45-49	11 865	8 794	2 553	1 416
50-54	8 066	5 926	1 594	905
55-59	4 240	2 988	881	468
60-64	2 186	888	448	164
65-69	1 240	10	253	2
Summa	75 366	54 130	18 903	12 235

1) Med utbildning avses den högsta utbildningen enligt SCB:s register "Befolkningens utbildning" 980101.

**Tabell 5a Behovet av förskollärare enligt samtliga kombinationer av antagandena om befolkningsutveckling, andel barn som utnyttjar barnomsorg och förskoleklass samt antalet förskollärare per barn. Avvikelser från huvudalternativet**

Befolknings- utveckling	Andel barn i barnomsorg	Förskol- lärartäthet		1997	2002	2007	2012	2017
<b>Huvud</b>	<b>Ökad</b>	<b>Ökad</b>	<b>(Huvudalternativ)</b>	<b>60 200</b>	<b>52 700</b>	<b>58 300</b>	<b>64 900</b>	<b>69 400</b>
Huvud	Oförändrad	Ökad		60 200	51 300	54 600	59 200	62 000
Huvud	Ökad	Oförändrad		60 200	49 800	53 200	57 500	60 600
<b>Huvud</b>	<b>Oförändrad</b>	<b>Oförändrad</b>	<b>(Jämförelsealternativ)</b>	<b>60 200</b>	<b>48 600</b>	<b>50 000</b>	<b>52 700</b>	<b>54 400</b>
<b>Låg</b>	<b>Ökad</b>	<b>Ökad</b>	<b>(Lågalternativ)</b>	<b>60 200</b>	<b>52 200</b>	<b>56 000</b>	<b>61 000</b>	<b>64 900</b>
Låg	Oförändrad	Ökad		60 200	50 800	52 400	55 700	57 900
Låg	Ökad	Oförändrad		60 200	49 300	51 000	54 000	56 600
Låg	Oförändrad	Oförändrad		60 200	48 100	48 000	49 500	50 900
<b>Hög</b>	<b>Ökad</b>	<b>Ökad</b>	<b>(Högalternativ)</b>	<b>60 200</b>	<b>54 400</b>	<b>63 100</b>	<b>69 500</b>	<b>74 200</b>
Hög	Oförändrad	Ökad		60 200	52 900	59 100	63 400	66 300
Hög	Ökad	Oförändrad		60 200	51 400	57 500	61 500	64 800
Hög	Oförändrad	Oförändrad		60 200	50 100	54 100	56 400	58 200

*Avvikelse från huvudalternativet*

Huvud	Oförändrad	Ökad	0	-1 400	-3 700	-5 700	-7 400
Huvud	Ökad	Oförändrad	0	-2 900	-5 100	-7 400	-8 900
Huvud	Oförändrad	Oförändrad	0	-4 200	-8 300	-12 200	-15 000
Låg	Ökad	Ökad	0	-500	-2 300	-3 900	-4 500
Låg	Oförändrad	Ökad	0	-1 900	-5 900	-9 200	-11 500
Låg	Ökad	Oförändrad	0	-3 400	-7 300	-10 900	-12 800
Låg	Oförändrad	Oförändrad	0	-4 600	-10 300	-15 400	-18 600
Hög	Ökad	Ökad	0	1 700	4 800	4 600	4 800
Hög	Oförändrad	Ökad	0	200	800	-1 500	-3 200
Hög	Ökad	Oförändrad	0	-1 300	-800	-3 400	-4 700
Hög	Oförändrad	Oförändrad	0	-2 600	-4 200	-8 500	-11 200

*Avvikelse i procent*

Huvud	Oförändrad	Ökad	0	-3	-6	-9	-11
Huvud	Ökad	Oförändrad	0	-6	-9	-11	-13
Huvud	Oförändrad	Oförändrad	0	-8	-14	-19	-22
Låg	Ökad	Ökad	0	-1	-4	-6	-6
Låg	Oförändrad	Ökad	0	-4	-10	-14	-17
Låg	Ökad	Oförändrad	0	-6	-13	-17	-18
Låg	Oförändrad	Oförändrad	0	-9	-18	-24	-27
Hög	Ökad	Ökad	0	3	8	7	7
Hög	Oförändrad	Ökad	0	0	1	-2	-5
Hög	Ökad	Oförändrad	0	-2	-1	-5	-7
Hög	Oförändrad	Oförändrad	0	-5	-7	-13	-16

Anm. Uppgifterna om behovet och avvikelserna i absoluta tal är avrundade till närmaste 100-tal. Avvikelserna är beräknade på oavrundade uppgifter.

**Tabell 5b Behovet av fritidspedagoger enligt samtliga kombinationer av antagandena om befolknings-  
utveckling, andel barn som utnyttjar barnomsorg och förskoleklass samt antalet  
fritidspedagoger per barn. Avvikelser från huvudalternativet**

Befolknings- utveckling	Andel barn i barnomsorg	Fritids- pedagogtätthet	1997	2002	2007	2012	2017
<b>Huvud</b>	<b>Ökad</b>	<b>Ökad (Huvudalternativ)</b>	<b>13 600</b>	<b>14 300</b>	<b>13 150</b>	<b>15 050</b>	<b>16 300</b>
Huvud	Oförändrad	Ökad	13 600	12 750	11 050	12 250	13 000
Huvud	Ökad	Oförändrad	13 600	13 600	12 200	13 500	14 250
<b>Huvud</b>	<b>Oförändrad</b>	<b>Oförändrad (Jämförelsealternativ)</b>	<b>13 600</b>	<b>12 150</b>	<b>10 300</b>	<b>11 100</b>	<b>11 500</b>
<b>Låg</b>	<b>Ökad</b>	<b>Ökad (Lågalternativ)</b>	<b>13 600</b>	<b>14 300</b>	<b>12 900</b>	<b>14 350</b>	<b>15 250</b>
Låg	Oförändrad	Ökad	13 600	12 700	10 850	11 700	12 200
Låg	Ökad	Oförändrad	13 600	13 600	11 950	12 850	13 350
Låg	Oförändrad	Oförändrad	13 600	12 150	10 100	10 600	10 800
<b>Hög</b>	<b>Ökad</b>	<b>Ökad (Högalternativ)</b>	<b>13 600</b>	<b>14 300</b>	<b>13 900</b>	<b>16 250</b>	<b>17 300</b>
Hög	Oförändrad	Ökad	13 600	12 750	11 650	13 250	13 850
Hög	Ökad	Oförändrad	13 600	13 650	12 900	14 550	15 150
Hög	Oförändrad	Oförändrad	13 600	12 200	10 900	12 000	12 250

*Avvikelse från huvudalternativet*

Huvud	Oförändrad	Ökad	0	-1 550	-2 100	-2 750	-3 250
Huvud	Ökad	Oförändrad	0	-700	-1 000	-1 550	-2 000
Huvud	Oförändrad	Oförändrad	0	-2 100	-2 850	-3 900	-4 750
Låg	Ökad	Ökad	0	0	-250	-700	-1 000
Låg	Oförändrad	Ökad	0	-1 550	-2 300	-3 350	-4 050
Låg	Ökad	Oförändrad	0	-700	-1 250	-2 200	-2 900
Låg	Oförändrad	Oförändrad	0	-2 150	-3 050	-4 450	-5 500
Hög	Ökad	Ökad	0	0	750	1 250	1 050
Hög	Oförändrad	Ökad	0	-1 550	-1 500	-1 750	-2 450
Hög	Ökad	Oförändrad	0	-650	-300	-450	-1 100
Hög	Oförändrad	Oförändrad	0	-2 100	-2 300	-3 050	-4 050

*Avvikelse i procent*

Huvud	Oförändrad	Ökad	0	-11	-16	-18	-20
Huvud	Ökad	Oförändrad	0	-5	-7	-10	-12
Huvud	Oförändrad	Oförändrad	0	-15	-22	-26	-29
Låg	Ökad	Ökad	0	0	-2	-5	-6
Låg	Oförändrad	Ökad	0	-11	-18	-22	-25
Låg	Ökad	Oförändrad	0	-5	-9	-15	-18
Låg	Oförändrad	Oförändrad	0	-15	-23	-30	-34
Hög	Ökad	Ökad	0	0	6	8	6
Hög	Oförändrad	Ökad	0	-11	-11	-12	-15
Hög	Ökad	Oförändrad	0	-5	-2	-3	-7
Hög	Oförändrad	Oförändrad	0	-15	-17	-20	-25

Anm. Uppgifterna om behovet och avvikelserna i absoluta tal är avrundade till närmaste 50-tal.  
Avvikelserna är beräknade på oavrundade uppgifter.



**Tabell 6a Rekryteringsbehovet av *förskollärare* enligt samtliga kombinationer av antagandena om befolkningsutveckling, andel barn som utnyttjar barnomsorg och förskoleklass samt antalet förskollärare per barn. Avvikelser från huvudalternativet**

Befolknings- utveckling	Andel barn i barnomsorg	Förskol- lärartäthet		1998- 2002	2003- 2007	2008- 2012	2013- 2017
<b>Huvud</b>	<b>Ökad</b>	<b>Ökad</b>	<b>(Huvudalternativ)</b>	<b>-2 100</b>	<b>9 500</b>	<b>10 550</b>	<b>8 600</b>
Huvud	Oförändrad	Ökad		-3 500	7 200	8 350	6 550
Huvud	Ökad	Oförändrad		-5 000	7 100	8 000	6 800
<b>Huvud</b>	<b>Oförändrad</b>	<b>Oförändrad</b>	<b>(Jämförelsealternativ)</b>	<b>-6 250</b>	<b>5 100</b>	<b>6 200</b>	<b>5 150</b>
<b>Låg</b>	<b>Ökad</b>	<b>Ökad</b>	<b>(Lågalternativ)</b>	<b>-2 600</b>	<b>7 650</b>	<b>8 900</b>	<b>7 800</b>
Låg	Oförändrad	Ökad		-4 000	5 450	6 850	5 850
Låg	Ökad	Oförändrad		-5 500	5 450	6 550	6 100
Låg	Oförändrad	Oförändrad		-6 700	3 550	4 900	4 550
<b>Hög</b>	<b>Ökad</b>	<b>Ökad</b>	<b>(Högalternativ)</b>	<b>-400</b>	<b>12 700</b>	<b>10 650</b>	<b>9 100</b>
Hög	Oförändrad	Ökad		-1 950	10 150	8 350	6 850
Hög	Ökad	Oförändrad		-3 400	10 000	7 900	7 200
Hög	Oförändrad	Oförändrad		-4 750	7 800	6 050	5 400

*Avvikelse från huvudalternativet*

Huvud	Oförändrad	Ökad	-1 450	-2 350	-2 200	-2 050
Huvud	Ökad	Oförändrad	-2 900	-2 400	-2 600	-1 850
Huvud	Oförändrad	Oförändrad	-4 150	-4 400	-4 400	-3 500
Låg	Ökad	Ökad	-550	-1 850	-1 700	-850
Låg	Oförändrad	Ökad	-1 900	-4 050	-3 700	-2 750
Låg	Ökad	Oförändrad	-3 450	-4 050	-4 000	-2 500
Låg	Oförändrad	Oförändrad	-4 650	-5 950	-5 650	-4 050
Hög	Ökad	Ökad	1 700	3 200	100	500
Hög	Oförändrad	Ökad	150	650	-2 200	-1 750
Hög	Ökad	Oförändrad	-1 300	500	-2 650	-1 450
Hög	Oförändrad	Oförändrad	-2 650	-1 700	-4 500	-3 250

*Avvikelse procent*

Huvud	Oförändrad	Ökad	69	-25	-21	-24
Huvud	Ökad	Oförändrad	138	-25	-25	-22
Huvud	Oförändrad	Oförändrad	198	-46	-42	-41
Låg	Ökad	Ökad	26	-19	-16	-10
Låg	Oförändrad	Ökad	90	-43	-35	-32
Låg	Ökad	Oförändrad	164	-43	-38	-29
Låg	Oförändrad	Oförändrad	221	-63	-54	-47
Hög	Ökad	Ökad	-81	34	1	6
Hög	Oförändrad	Ökad	-7	7	-21	-20
Hög	Ökad	Oförändrad	62	5	-25	-17
Hög	Oförändrad	Oförändrad	126	-18	-43	-38

Anm. Uppgifterna om behovet och avvikelsen i absoluta tal är avrundade till närmaste 50-tal. Avvikelserna är beräknade på oavrundade uppgifter.

**Tabell 6b Rekryteringsbehovet av fritidspedagoger enligt samtliga kombinationer av antagandena om andel barn som utnyttjar barnomsorg och förskoleklass samt antalet fritidspedagoger per barn. Avvikelser från huvudalternativet**

Befolknings- utveckling	Andel barn i barnomsorg	Fritids- pedagogtätthet	1998- 2002	2003- 2007	2008- 2012	2013- 2017
<b>Huvud</b>	<b>Ökad</b>	<b>Ökad (Huvudalternativ)</b>	<b>1 930</b>	<b>-10</b>	<b>2 830</b>	<b>2 290</b>
Huvud	Oförändrad	Ökad	370	-650	2 050	1 620
Huvud	Ökad	Oförändrad	1 250	-350	2 200	1 700
<b>Huvud</b>	<b>Oförändrad</b>	<b>Oförändrad (Jämförelsealternativ)</b>	<b>-190</b>	<b>-860</b>	<b>1 580</b>	<b>1 210</b>
<b>Låg</b>	<b>Ökad</b>	<b>Ökad (Lågalternativ)</b>	<b>1 930</b>	<b>-270</b>	<b>2 370</b>	<b>1 930</b>
Låg	Oförändrad	Ökad	370	-860	1 680	1 340
Låg	Ökad	Oförändrad	1 240	-590	1 800	1 430
Låg	Oförändrad	Oförändrad	-200	-1 060	1 260	980
<b>Hög</b>	<b>Ökad</b>	<b>Ökad (Högalternativ)</b>	<b>1 950</b>	<b>710</b>	<b>3 360</b>	<b>2 160</b>
Hög	Oförändrad	Ökad	390	-70	2 480	1 500
Hög	Ökad	Oförändrad	1 280	320	2 640	1 590
Hög	Oförändrad	Oförändrad	-170	-320	1 950	1 090

*Avvikelse från huvudalternativet*

Huvud	Oförändrad	Ökad	-1 560	-640	-780	-670
Huvud	Ökad	Oförändrad	-680	-340	-630	-570
Huvud	Oförändrad	Oförändrad	-2 120	-850	-1 240	-1 080
Låg	Ökad	Ökad	-10	-260	-450	-350
Låg	Oförändrad	Ökad	-1 570	-840	-1 140	-940
Låg	Ökad	Oförändrad	-690	-580	-1 020	-860
Låg	Oförändrad	Oförändrad	-2 130	-1 040	-1 570	-1 300
Hög	Ökad	Ökad	20	720	530	-120
Hög	Oförändrad	Ökad	-1 550	-60	-340	-790
Hög	Ökad	Oförändrad	-660	330	-190	-690
Hög	Oförändrad	Oförändrad	-2 100	-300	-880	-1 190

*Avvikelse procent*

Huvud	Oförändrad	Ökad	-81	4 731	-28	-29
Huvud	Ökad	Oförändrad	-35	2 488	-22	-25
Huvud	Oförändrad	Oförändrad	-110	6 265	-44	-47
Låg	Ökad	Ökad	0	1 906	-16	-15
Låg	Oförändrad	Ökad	-81	6 243	-40	-41
Låg	Ökad	Oförändrad	-36	4 289	-36	-37
Låg	Oförändrad	Oförändrad	-110	7 717	-55	-57
Hög	Ökad	Ökad	1	-5 337	19	-5
Hög	Oförändrad	Ökad	-80	415	-12	-34
Hög	Ökad	Oförändrad	-34	-2 445	-7	-30
Hög	Oförändrad	Oförändrad	-109	2 233	-31	-52

Anm. Uppgifterna om behovet och avvikelserna i absoluta tal är avrundade till närmaste 10-tal. Avvikelserna är beräknade på oavrundade uppgifter.

**Tabell 7a Tillgång på *förskollärare* för barnomsorg och förskoleklass enligt huvudalternativet samt enligt alternativ med en procentenhet högre andel förvärvsarbetande av samtliga utbildade förskollärare**

	1997	2002	2007	2012	2017
Huvudalternativ	60 200	62 400	62 200	59 000	53 200
1 %-enhet högre andel förvärvsarbetande	60 200	63 200	63 100	59 800	54 100
<i>Avvikelse från huvudalternativet</i>	0	800	900	900	900
<i>Procentuell avvikelse</i>	0	1,3	1,4	1,5	1,7

Anm. Uppgifterna om behovet och avvikelsen i absoluta tal är avrundade till närmaste 100-tal. Avvikelserna är beräknade på oavrundade uppgifter.

**Tabell 7b Tillgång på *fritidspedagoger* för barnomsorg och förskoleklass enligt huvudalternativet samt enligt alternativ med en procentenhet högre andel förvärvsarbetande av samtliga utbildade fritidspedagoger**

	1997	2002	2007	2012	2017
Huvudalternativ	13 600	14 250	14 650	14 650	14 200
1 %-enhet högre andel förvärvsarbetande	13 600	14 450	14 900	14 900	14 450
<i>Avvikelse från huvudalternativet</i>	0	200	250	250	250
<i>Procentuell avvikelse</i>	0	1,5	1,6	1,7	1,8

Anm. Uppgifterna om behovet och avvikelsen i absoluta tal är avrundade till närmaste 50-tal. Avvikelserna är beräknade på oavrundade uppgifter.

**Tabell 8a Rekryteringsbehovet av *förskollärare* för barnomsorg och förskoleklass enligt huvudalternativet samt enligt alternativ med kvarvarofrekvenser för åren 1985-1990 respektive 1990-1995.**

	1998- 2002	2003- 2007	2008- 2012	2013- 2017
<b>Genomsnitt 85-90 och 90-95 (Huvudalternativ)</b>	<b>-2 100</b>	<b>9 500</b>	<b>10 600</b>	<b>8 650</b>
Kvarvarofrekvens 85-90	-950	10 600	11 350	9 100
Kvarvarofrekvens 90-95	-4 000	7 500	8 250	6 050
<i>Avvikelse från huvudalternativet</i>				
Kvarvarofrekvens 85-90	1 150	1 050	800	450
Kvarvarofrekvens 90-95	-1 900	-2 050	-2 300	-2 600
<i>Procentuell avvikelse</i>				
Kvarvarofrekvens 85-90	-54	11	7	5
Kvarvarofrekvens 90-95	91	-21	-22	-30

Anm. Uppgifterna om behovet och avvikelsen i absoluta tal är avrundade till närmaste 50-tal. Avvikelserna är beräknade på oavrundade uppgifter.

**Tabell 8b Rekryteringsbehovet av *fritidspedagoger* för barnomsorg och förskoleklass enligt huvudalternativet samt enligt alternativ med kvarvarofrekvenser för åren 1985-1990 respektive 1990-1995.**

	1997	2002	2007	2012	2017
<b>Genomsnitt 85-90 och 90-95 (Huvudalternativ)</b>	<b>0</b>	<b>1 950</b>	<b>0</b>	<b>2 850</b>	<b>2 300</b>
Kvarvarofrekvens 85-90	0	2 650	650	3 300	2 800
Kvarvarofrekvens 90-95	0	1 500	-450	2 400	1 800
<i>Avvikelse från huvudalternativet</i>					
Kvarvarofrekvens 85-90		700	650	500	500
Kvarvarofrekvens 90-95		-400	-450	-450	-500
<i>Procentuell avvikelse</i>					
Kvarvarofrekvens 85-90		36	..	18	22
Kvarvarofrekvens 90-95		-21	..	-16	-22

Anm. Uppgifterna om behovet och avvikelsen i absoluta tal är avrundade till närmaste 10-tal. Avvikelserna är beräknade på oavrundade uppgifter.

# Källor

Dataunderlaget för prognosen är i huvudsak hämtat från två källor. Uppgifter för beräkning av behovet kommer från "Barnomsorgsstatistiken", medan uppgifter om tillgången är hämtade från statistiken över "Primärkommunal personal". Någon gemensam källa med aktuell och tillräcklig information för de uppgifter som prognosen kräver finns inte.

Undersökningarna som ligger till grund för respektive statistikälla har olika syften. De är därför inte helt jämförbara. I "Barnomsorgsstatistiken" är personalstyrkan för 1997 mellan 5-10 procent större än i statistiken över "Primärkommunal personal". Följande faktorer bidrar till denna skillnad:

## 1) Uppskattning av behovet 1997 i antal personer inklusive tjänstledig personal

Statistiken över personalens utbildning i "Barnomsorgsstatistiken" finns endast redovisad i antal utförda årsarbeten exklusive tjänstledig personal, utan fördelning på ålder och kön. För att få fram antalet personer inklusive tjänstledig personal har uppgifter om överenskommen arbetstid och andelen tjänstledig personal använts. Statistik över dessa uppgifter har hämtats från "Primärkommunal personal".

## 2) Uppskattning av tillgången 1997

Eftersom uppgiften om ålder, som är nödvändig vid tillgångsberäkningarna, saknas i "Barnomsorgsstatistiken" har tillgången på personal 1997 hämtats från "Primärkommunal personal". Denna källa innehåller statistik över samtliga anställda i rikets primärkommuner, medan totalräknad statistik över anställda i privat sektor saknas. Tillgången 1997 har därför räknats upp till totalnivå, med hjälp av uppgifter över antalet utförda årsarbeten per personalkategori och sektor. Dessa uppgifter kommer från "Barnomsorgsstatistiken".

## 3) Olika utbildningsmått i de båda statistikällorna.

I statistiken över "Primärkommunal personal" är personalens utbildning hämtad från "Utbildningsregistret". Den utbildning som avses är individens högsta utbildning. Ett visst bortfall kan förekomma bland personer med äldre examen. I "Barnomsorgsstatistiken", som bygger på enkät-svar från samtliga kommuner, har varje kommun svarat på hur många inom barnomsorgen som har en viss utbildning, t. ex. barnskötarutbildning oavsett om det är den högsta utbildningen eller ej. Svaren omfattar personal inom såväl kommunal som enskild sektor och avser endast den del av personalen som arbetar med barn.

För att få konsistens mellan de båda statistikällorna har "Barnomsorgsstatistiken" använts som utgångspunkt för beräkningarna. Statistiken från "Primärkommunal personal" har därför måste justeras så att tillgången på personal i utgångsläget är lika stor som behovet.

Utöver ovan nämnda källor har ytterligare statistik använts för att få fram underlag till de olika antagandena. Nedan anges samtliga källor som använts i prognosen.

### Källa:

#### Barnomsorgsstatistik 1990 - 1997

Publikationer:

- Förskolor, fritidshem och familjedaghem den 31 december, 1990-1993. Statistiska centralbyrån.
- Barnomsorg 1994-1996. Socialstyrelsen.
- Barnomsorgen i siffror 1998. Barn och personal. Rapport nr 152. Skolverket.

### Data har använts för att mäta:

- Personaltäthet
- Andel barn som utnyttjar barnomsorgen
- Andelen anställda i enskild sektor

## Källa:

### **Primärkommunal personal**

Uppgifterna är hämtade från de register som ligger till grund för följande statistiska meddelanden:

- Primärkommunal personal. Am 52 SM. 1992, 1995 respektive 1997, Statistiska centralbyrån.

### **Årlig regional sysselsättningsstatistik (ÅRSYS) i kombination med registret "Befolkningens utbildning", 1985-1995**

De uppgifter som använts har tagits fram genom specialbearbetningar av registret.

### **Universitet och högskolor. Grundutbildning: Nybörjare, registerade och examina 1996/97. U 20 SM 9801. Statistiska centralbyrån.**

### **Antagningen 1992-1998. HSV:s skriftserie. Högskoleverket.**

### **Universitet och högskolor. Grundsutbildning: Genomströmning. Resultat t.o.m. 1995/96. U 20 SM 9702. Statistiska centralbyrån.**

### **Sveriges framtida befolkning 1998-2050. Sveriges demografiska undersökningar. Statistiska centralbyrån. Publiceras under 1998.**

## Data har använts för att mäta:

- Tillgång på personal, 1997
- Genomsnittlig arbetstid

- Yrkesbenägenhet
- Kvarvaro i yrket

- Antalet nybörjare

- Antalet antagna till högskoleutbildningar

- Examensfrekvenser

- Befolkningsutvecklingen



# Begrepp

*Barnomsorg* avser förskoleverksamhet och skolbarnsomsorg. I föreliggande rapport inkluderas även förskoleklass i begreppet medan öppen fritidsverksamhet utgår.

*Daghem* avser en pedagogisk verksamhet för barn från ett år och fram till skolstarten. Barnen är inskrivna. Fr.o.m. 1 augusti 1998 utgår begreppet från skollagen och ersätts med förskola.

*Deltidsgrupp* avser en pedagogisk verksamhet för barn huvudsakligen mellan fyra och sex år. Barnen är inskrivna. Fr.o.m. 1 augusti 1998 utgår begreppet från skollagen och ersätts med förskola.

*Enskild barnomsorg* avser barnomsorg som drivs av andra huvudmän än kommunen, t. ex. föräldrakooperativ, personalkooperativ, ideell förening, företag, stiftelser, Svenska kyrkan eller landsting.

*Familjedaghem* avser verksamhet där en dagbarnvårdare tar emot inskrivna barn i åldern 1-12 år i sitt eget hem. I beräkningarna inkluderas även trefamiljesystem.

*Fritidshem* avser en pedagogisk verksamhet för skolbarn upp till 12 år. I beräkningarna inkluderas även integrerad skolbarnsomsorg.

*Förskola* avser daghem och deltidsgrupp t.o.m. 31 juli 1998. Begreppet ersätter därefter daghem och deltidsgrupp vilka då utgår från skollagen.

*Förskoleklass* avser pedagogisk verksamhet för 6-åringar. Ny skolform fr.o.m. 1 januari 1998.

*Förskoleverksamhet* avser verksamhet för barn som inte börjat skolan. Den organiseras i form av daghem, deltidsgrupp, familjedaghem och öppen förskola.

*Inskrivna barn* avser barn som har plats i daghem, familjedaghem, deltidsgrupp eller fritidshem/integrerad skolbarnsomsorg.

*Integrerad skolbarnsomsorg* innebär att fritidshem och skola ryms i samma lokaler. Där finns gemensamma aktiviteter och en personalgrupp som tar gemensamt ansvar för hela verksamheten. Fr.o.m. 1 augusti 1998 utgår begreppet från skollagen och ersätts med fritidshem.

*Kommunalt utförd barnomsorg* avser barnomsorg som kommunen både ansvarar för och själv anordnar och utför.

*Trefamiljesystem* avser en form av barnomsorg där två eller tre familjer anställer en barnskötare eller motsvarande som ansvarar för familjernas barn i någon av familjernas hem.

*Skolbarnsomsorg* avser verksamhet för barn som börjat skolan till och med 12 års ålder. Den kan organiseras som fritidshem, familjedaghem och öppen fritidsverksamhet.

*Öppen förskola* avser en verksamhet där hemmavarande föräldrar och dagbarnvårdare ges möjlighet att tillsammans med personalen utveckla en pedagogisk gruppverksamhet för barn som inte börjat skolan. Barnen är inte inskrivna.

