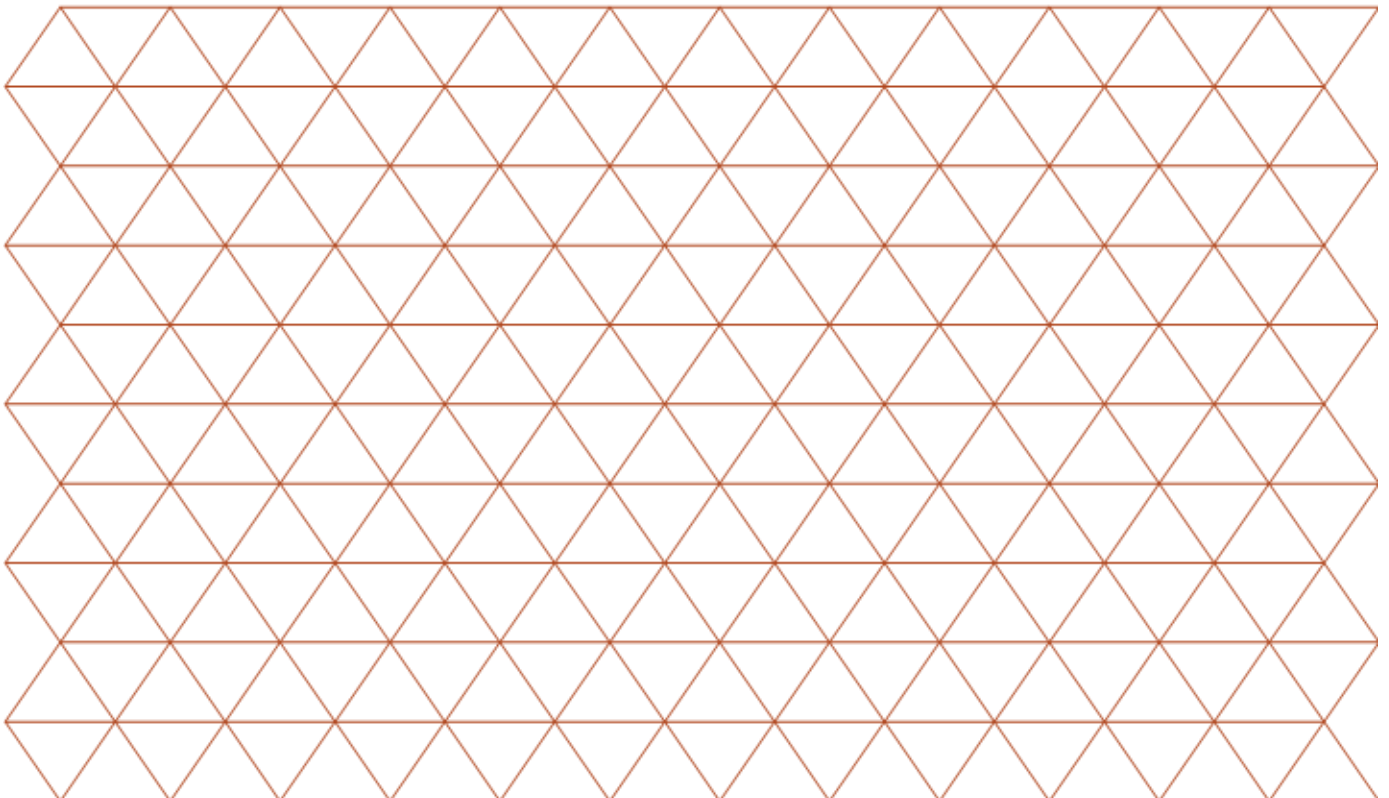




Sökande och antagna till gymnasieskolan läsåret 2022/23





**Sveriges officiella
statistik**

Publikationen finns att ladda ner som kostnadsfri
PDF från Skolverkets webbplats:

www.skolverket.se/publikationer

Dokumentdatum: 2022-10-27

Diarienummer: 2022:1169

Skolverket, Stockholm 2022

Innehåll

Sammanfattning	4
Bakgrund	5
Om gymnasieskolan	5
Om statistiken	6
Insamling av uppgifter	6
Beskrivning av populationen	6
Jämförbarhet över tid	7
Sökande till gymnasieskolan.....	8
Sökande per program	10
Sökande till högskoleförberedande program	11
Sökande till yrkesprogram.....	12
Behörighet till sökt program.....	13
Behörighet över tid	15
Statistikredovisningen på Skolverkets webbplats.....	16

Sammanfattning

- Det var 129 000 elever som sökte till ett nationellt program inför läsåret 2022/23. Av dessa elever sökte 64 procent ett högskoleförberedande program och 36 procent ett yrkesprogram.
- Fördelningen av andelen sökande till yrkes- respektive högskoleförberedande program var oförändrad jämfört med föregående läsår.
- Samhällsvetenskapsprogrammet var det vanligaste förstahandsvalet följt av ekonomiprogrammet. Bland yrkesprogram var el- och energiprogrammet följt av fordons- och transportprogrammet de vanligaste förstahandsvalen.
- Andelen sökande till ekonomiprogrammet fortsätter öka jämfört med tidigare år. Andelen sökande till naturvetenskapsprogrammet och teknikprogrammet har minskat. Bland yrkesprogrammen har andelen sökande ökat mest till hantverksprogrammet och industritekniska programmet, medan det har minskat mest till vård- och omsorgsprogrammet.
- Nästan nio av tio elever var behöriga till det nationella program de sökt i första hand inför läsåret 2022/23. Behörigheten var något lägre jämfört med föregående läsår bland elever som sökt ett nationellt program i första hand. Störst var minskningen för kvinnor där andelen behöriga sökande minskade med nästan 1 procentenhet jämfört med föregående läsår.

Bakgrund

Om gymnasieskolan

Gymnasieskolan är frivillig och består sedan läsåret 2011/12 av nationella program och introduktionsprogram.

De nationella programmen består av tolv yrkesprogram och sex högskoleförberedande program. De högskoleförberedande programmen ska förbereda eleverna för fortsatta studier på universitet eller högskola. Yrkesprogrammen ska i stället göra eleverna redo att påbörja en anställning eller gå vidare till yrkes-högskola efter avslutad gymnasieutbildning. De nationella programmen är treåriga.¹

Program i gymnasieskolan

Yrkesprogram

- Barn- och fritidsprogrammet (BF)
- Bygg- och anläggningsprogrammet (BA)
- EI- och energiprogrammet (EE)
- Fordons- och transportprogrammet (FT)
- Försäljnings- och serviceprogrammet (FS)²
- Hantverksprogrammet (HV)
- Hotell- och turismprogrammet (HT)
- Industri tekniska programmet (IN)
- Naturbruksprogrammet (NB)
- Restaurang- och livsmedelsprogrammet (RL)
- VVS- och fastighetsprogrammet (VF)
- Vård- och omsorgsprogrammet (VO)

Högskoleförberedande program

- Ekonomiprogrammet (EK)
- Estetiska programmet (ES)
- Humanistiska programmet (HU)
- Naturvetenskapsprogrammet (NA)
- Samhällsvetenskapsprogrammet (SA)
- Teknikprogrammet (TE)

¹ 16 kap. 2–5 och 15 §§ skollagen (2010:800).

² Handels- och administrationsprogrammet har blivit försäljnings- och serviceprogrammet. Detta gäller från och med 1 juli 2022.

Introduktionsprogram

Programinriktat val (IMV)

Yrkesintroduktion (IMY)

Individuellt alternativ (IMA)

Språkintröduktion (IMS)

Övriga

International Baccalaureate (IB) är inget nationellt program, men redovisas som ett högskoleförberedande program i Skolverkets statistik.

Riksrekryterande utbildningar med egna examensmål (RX) inkluderas i yrkesprogrammen i Skolverkets statistik.

Om statistiken

I detta PM presenteras elevernas förstahandsval av gymnasieprogram inför läsåret 2022/23 samt andelen som var behöriga respektive antagna till sitt förstahandsval. I löpande text avrundas sifferuppgifter till tre informationsbärande siffror. Det betyder till exempel att 1 083 417 elever anges som 1 080 000 elever och att 13 128 elever anges som 13 100 elever. Alla beräkningar utgår dock från icke avrundade uppgifter.

Insamling av uppgifter

Statistiken över sökande och antagna ingår i Sveriges officiella statistik och avser samtliga sökande vid den slutliga antagningen den 1 juli. Skolverket begär in uppgifter via Statistiska centralbyrån (SCB) från kommunala antagningskanslier samt från fristående skolor som inte har avtal med kanslierna.

Bakgrundsinformation om eleverna hämtas från Registret över totalbefolkningen samt Utbildningsregistret hos SCB.

Beskrivning av populationen

Sökande avser samtliga elever som sökte till gymnasieskolan läsåret 2022/23.

Det innefattar alltså även elever som söker till gymnasieskolan på nytt.

Uppgifterna utgår ifrån det program som eleven har sökt i första hand. **Behöriga** är elever som uppfyller kraven för behörighet till det program de sökt i första hand. Med **antagna** avses elever som antagits till det program och den skolenhet som eleven sökt i första hand. PM:et bygger på uppgifter från antagningen den 1 juli vilket inte är detsamma som information om vad eleverna faktiskt studerar läsåret 2022/23.

För behörighet till de tolv yrkesprogrammen krävs godkända betyg i svenska eller svenska som andraspråk, engelska och matematik och i minst fem andra ämnen.

Behörighetskrav för studier på de sex högskoleförberedande programmen skiljer sig något åt mellan de olika programmen, men har som grund att eleven ska ha

godkända betyg i svenska eller svenska som andraspråk, engelska och matematik och i minst nio andra ämnen.

De två introduktionsprogrammen programinriktat val och yrkesintroduktion får utformas för en grupp elever och de programmen är möjliga att söka till via den centrala antagningen. För övriga introduktionsprogram, språkin introduktion och individuellt alternativ, är det den som anordnar utbildningen som beslutar på vilket sätt ansökan går till. Behörighet och antagning redovisas endast för programinriktat val, eftersom övriga introduktionsprogram saknar behörighetsregler.

Jämförbarhet över tid

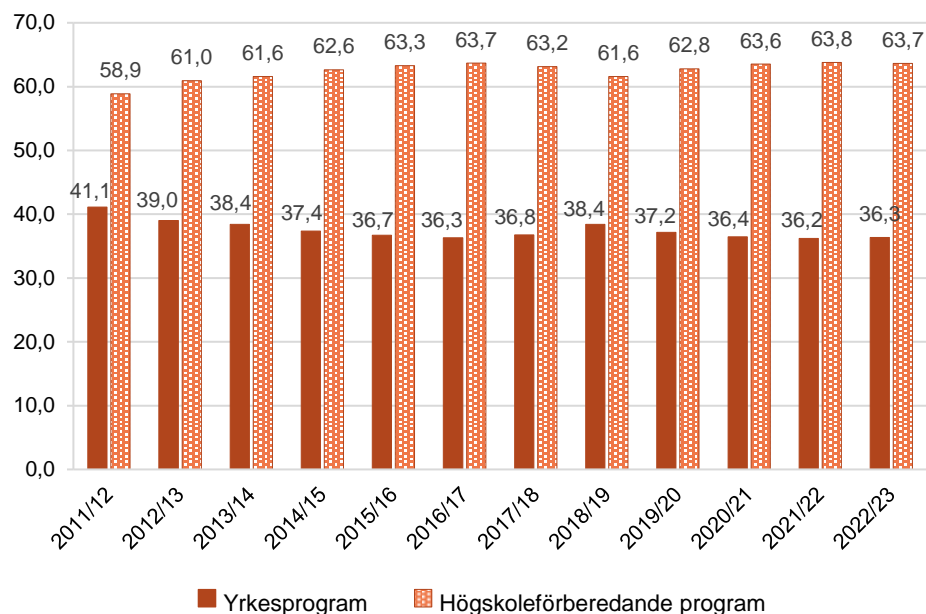
Introduktionsprogrammen genomgick en strukturell förändring till läsåret 2019/20. Introduktionsprogrammet preparandutbildning togs då bort, och programinriktat individuellt val ersattes av programinriktat val.

Handels- och administrationsprogrammet har blivit försäljnings- och serviceprogrammet. Detta gäller från och med 1 juli 2022.

Sökande till gymnasieskolan

Inför läsåret 2022/23 sökte 129 000 elever till gymnasieskolans nationella program. Närmare två av tre elever (64 procent) sökte till ett högskoleförberedande program, vilket framgår i diagram 1.

Diagram 1. Andel (procent) sökande till ett nationellt program 2011/12 - 2022/23.

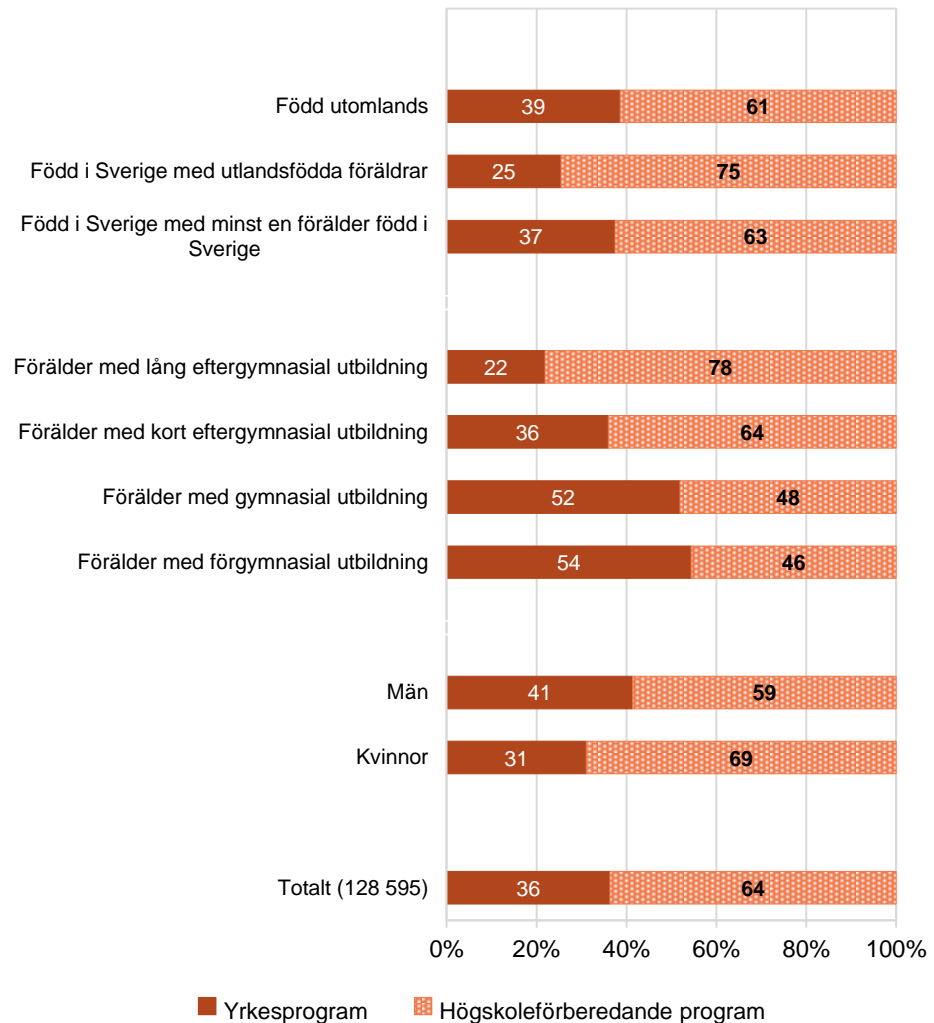


Källa: Gymnasieskolan, Sökande till gymnasieskolan, tabell 2A för läsåren 2011/12–2022/23.

Andelen sökande till yrkesprogram var 36 procent. Fördelningen av andelen sökande till yrkes- respektive högskoleförberedande program var oförändrad jämfört med föregående läsår. Under den senaste tioårsperioden har det varit små förändringar mellan åren.

I diagram 2 visas andel elever som sökt till högskoleförberedande program respektive yrkesprogram uppdelat på olika bakgrundsfaktorer.

Diagram 2. Andelen (procent) sökande till högskoleförberedande program respektive yrkesprogram inför läsåret 2022/23 uppdelat på kön, föräldrarnas högsta utbildningsnivå och svensk/utländsk bakgrund.



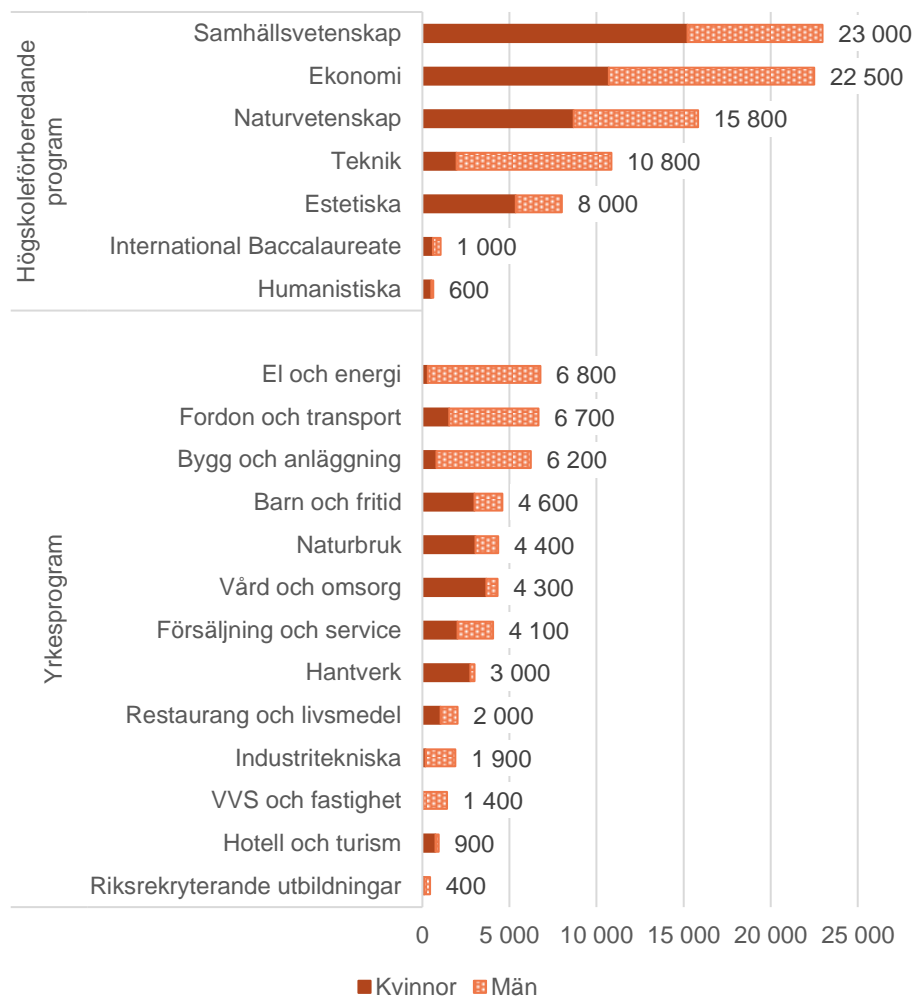
Källa: Gymnasieskolan, Sökande till gymnasieskolan, tabell 2A-C för läsåren 2022/23.

Kvinnor sökte sig i större utsträckning till högskoleförberedande program (69 procent) jämfört med män (59 procent). En majoritet av eleverna vars föräldrars högsta utbildningsnivå är gymnasial eller förgymnasial sökte till ett yrkesprogram. Bland elever vars föräldrar har en eftergymnasial utbildning var förhållandet det motsatta. Bland elever födda i Sverige med utlandsfödda föräldrar sökte 75 procent ett högskoleförberedande program, medan andelen var 63 procent bland dem födda i Sverige med minst en förälder född i Sverige. Bland elever födda utomlands sökte 39 procent ett högskoleförberedande program i första hand. För både elever födda i Sverige och elever födda utomlands var andelen sökande till ett högskoleförberedande program oförändrad jämfört med föregående läsår.

Sökande per program

Samhällsvetenskapsprogrammet fortsätter att vara det vanligaste förstahandsvalet för eleverna följt av ekonomiprogrammet vilket framgår i diagram 3 nedan.³ El- och energiprogrammet var det vanligaste förstahandsvalet bland yrkesprogrammen följt av fordons- och transportprogrammet.

Diagram 3. Antal sökande till respektive nationellt program inför läsåret 2022/23.



Källa: Gymnasieskolan, Sökande till gymnasieskolan, tabell 2A för läsåret 2022/23.

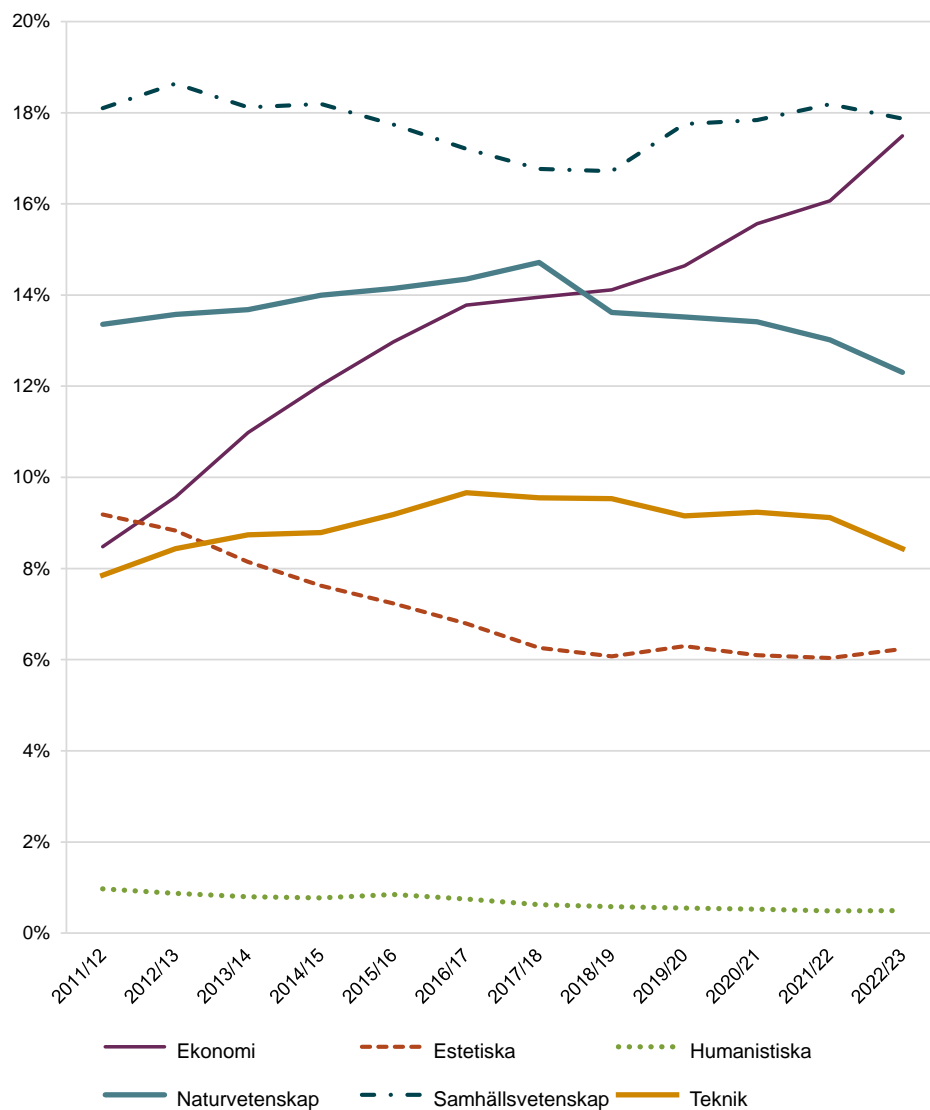
Samhällsvetenskapsprogrammet var det vanligaste förstahandsvalet för kvinnor, följt av ekonomiprogrammet. För män var ekonomiprogrammet det vanligaste förstahandsvalet följt av teknikprogrammet. Vård- och omsorgsprogrammet var det vanligaste yrkesprogrammet att söka i första hand för kvinnor medan el- och energiprogrammet var vanligast för män.

³ International Baccalaureate är inte ett nationellt program men ingår i redovisningen av högskoleförberedande program.

Sökande till högskoleförberedande program

Diagram 4 visar utvecklingen av andel sökande i första hand till respektive högskoleförberedande program över tid.

Diagram 4. Andel (procent) som sökte respektive högskoleförberedande program i första hand, läsåren 2011/12 – 2022/23.



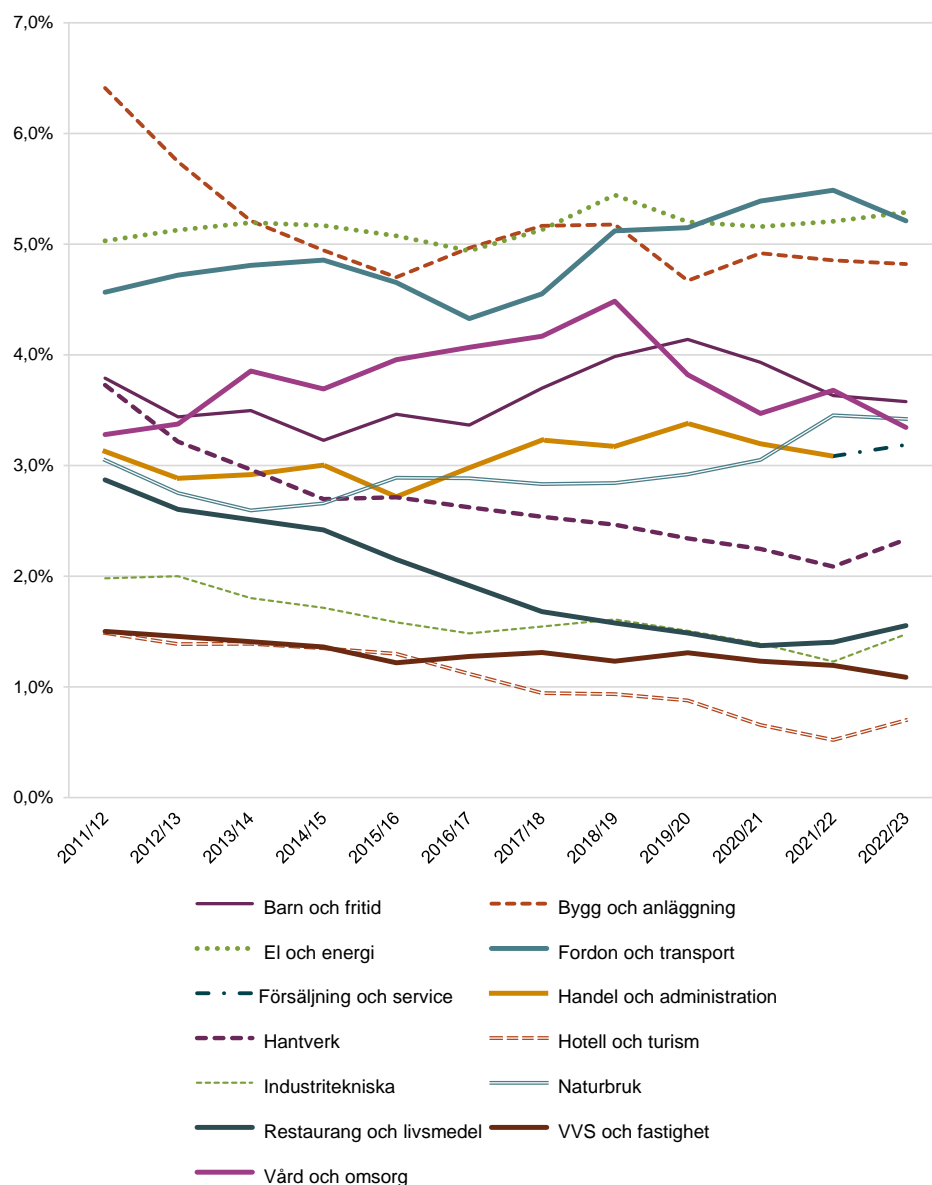
Källa: Gymnasieskolan, Sökande till gymnasieskolan, tabell 2A för läsåren 2011/12 - 2022/23.

Andelen sökande ökar tydligt för ekonomiprogrammet jämfört med föregående läsår, en ökning med nästan 2 procentenheter. Andelen sökande ökar även något för estetiska programmet jämfört med föregående läsår. Sedan läsåret 2011/12 har andelen sökande till ekonomiprogrammet ökat med 9 procentenheter. Andelen sökande till samhällsvetenskapsprogrammet har de senaste åren, efter att tidigare ha minskat något, åter legat relativt stabilt på nästintill samma nivå som läsåret 2011/12. Andelen sökande till naturvetenskapsprogrammet och teknikprogrammet har minskat sedan föregående läsår.

Sökande till yrkesprogram

El- och energiprogrammet är tillbaka till att vara det förstahandsval som störst andel söker till bland yrkesprogrammen, om än med liten marginal före fordons- och transportprogrammet. Det framgår i diagram 5 över andelen som sökte respektive yrkesprogram i första hand över tid.

Diagram 5. Andel (procent) som sökte respektive yrkesprogram i första hand, läsåren 2011/12 – 2022/23.



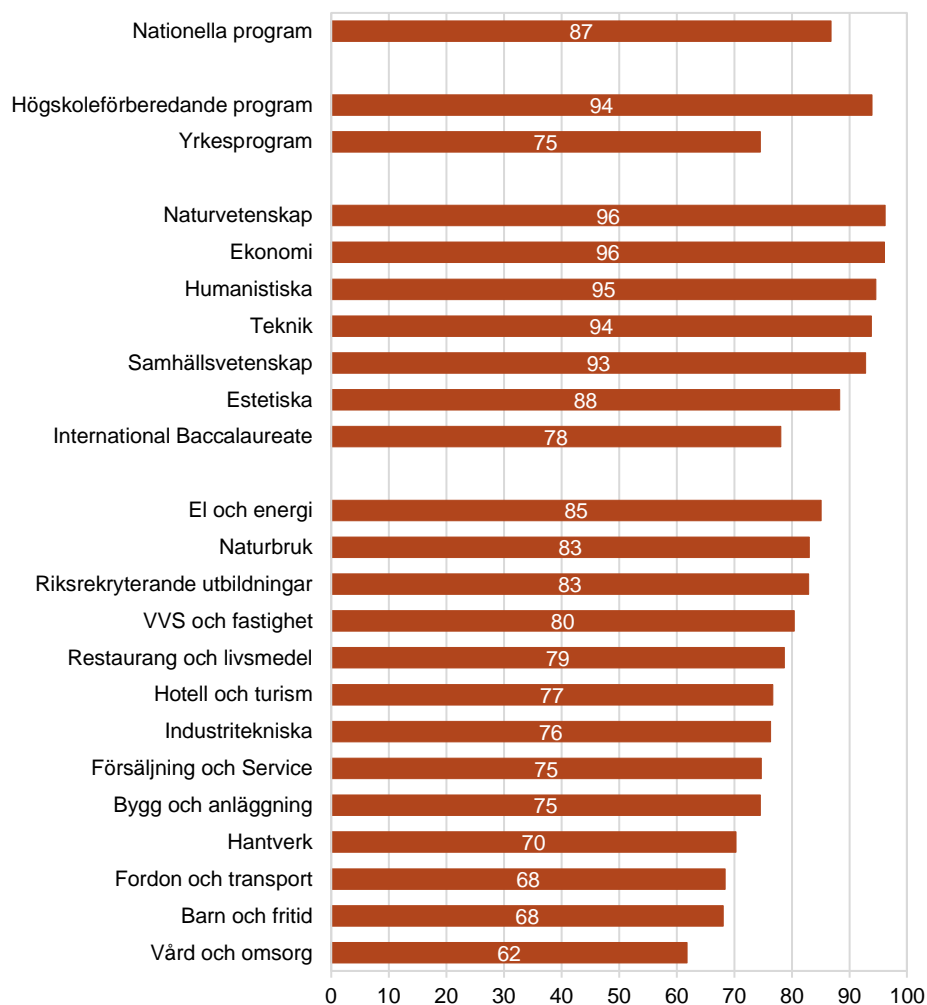
Källa: Gymnasieskolan, Sökande till gymnasieskolan, tabell 2A för läsåren 2011/12 - 2022/23.

Andelen sökande till industritekniska programmet, hantverksprogrammet, hotell- och turismprogrammet samt restaurang- och livsmedelsprogrammet ökade något jämfört med föregående läsår. Andelen sökande till vård- och omsorgsprogrammet, fordons- och transportprogrammet, VVS- och fastighetsprogrammet samt barn- och fritidsprogrammet minskade något.

Behörighet till sökt program

Nästan nio av tio (87 procent) av eleverna var behöriga till det nationella program de sökt i första hand inför läsåret 2022/23. Det framgår i diagram 6 över behöriga sökande till respektive nationellt program.

Diagram 6. Andel (procent) behöriga sökande till respektive nationellt program inför läsåret 2022/23.



Källa: Gymnasieskolan, Sökande till gymnasieskolan, tabell 2A för läsåret 2022/23.

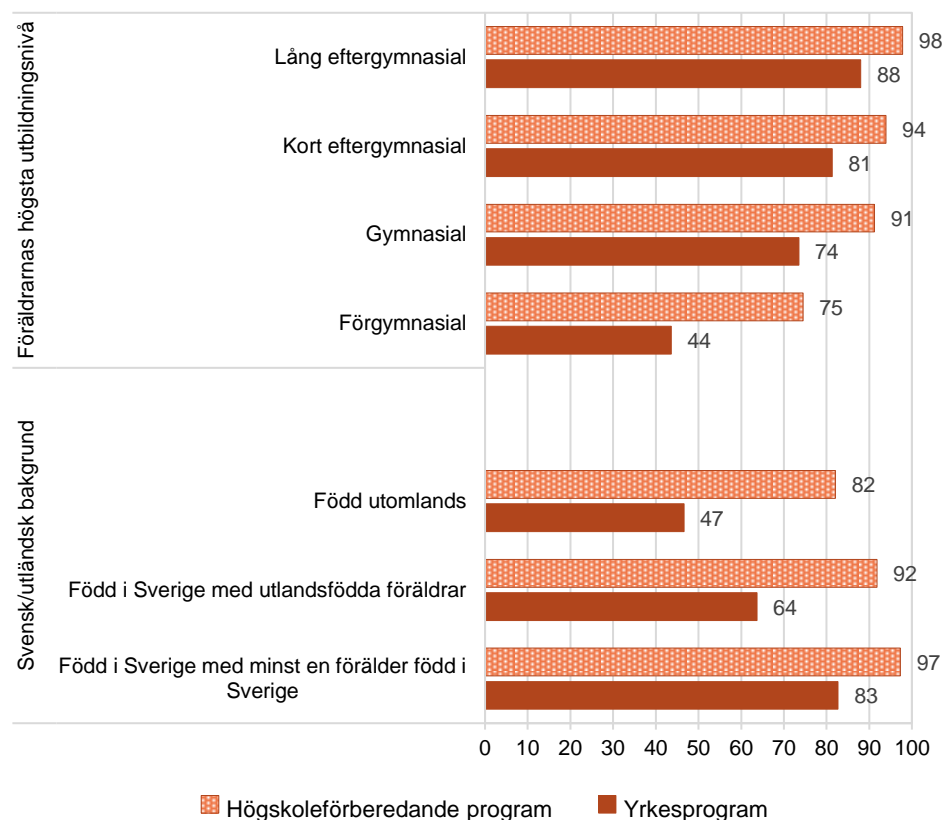
Andelen behöriga till sökt förstahandsval var generellt sett högre bland de sökande till högskoleförberedande program jämfört med dem som sökte yrkesprogram i första hand. Bland de sökande till högskoleförberedande program var andelen behöriga 94 procent, vilket är oförändrat från föregående läsår. Bland de sökande till yrkesprogram var andelen behöriga 75 procent, vilket även det är oförändrat från föregående läsår.

Högst var behörigheten bland elever som sökt till naturvetenskapsprogrammet (96 procent) och lägst bland elever som sökt vård- och omsorgsprogrammet

(62 procent). El- och energiprogrammet var det yrkesprogram som hade högst andel behöriga sökande (85 procent).

Vi har även grupperat de sökande efter svensk eller utländsk bakgrund och efter föräldrarnas högsta utbildningsnivå. Generellt sett var andelen behöriga till förstahandsvalet högre bland dem som söker till högskoleförberedande program än bland dem som söker till yrkesprogram. Det framgår av diagram 7.

Diagram 7. Andel (procent) behöriga till förstahandsvalet uppdelat på svensk/utländsk bakgrund och föräldrarnas högsta utbildningsnivå, inför läsåret 2022/23.



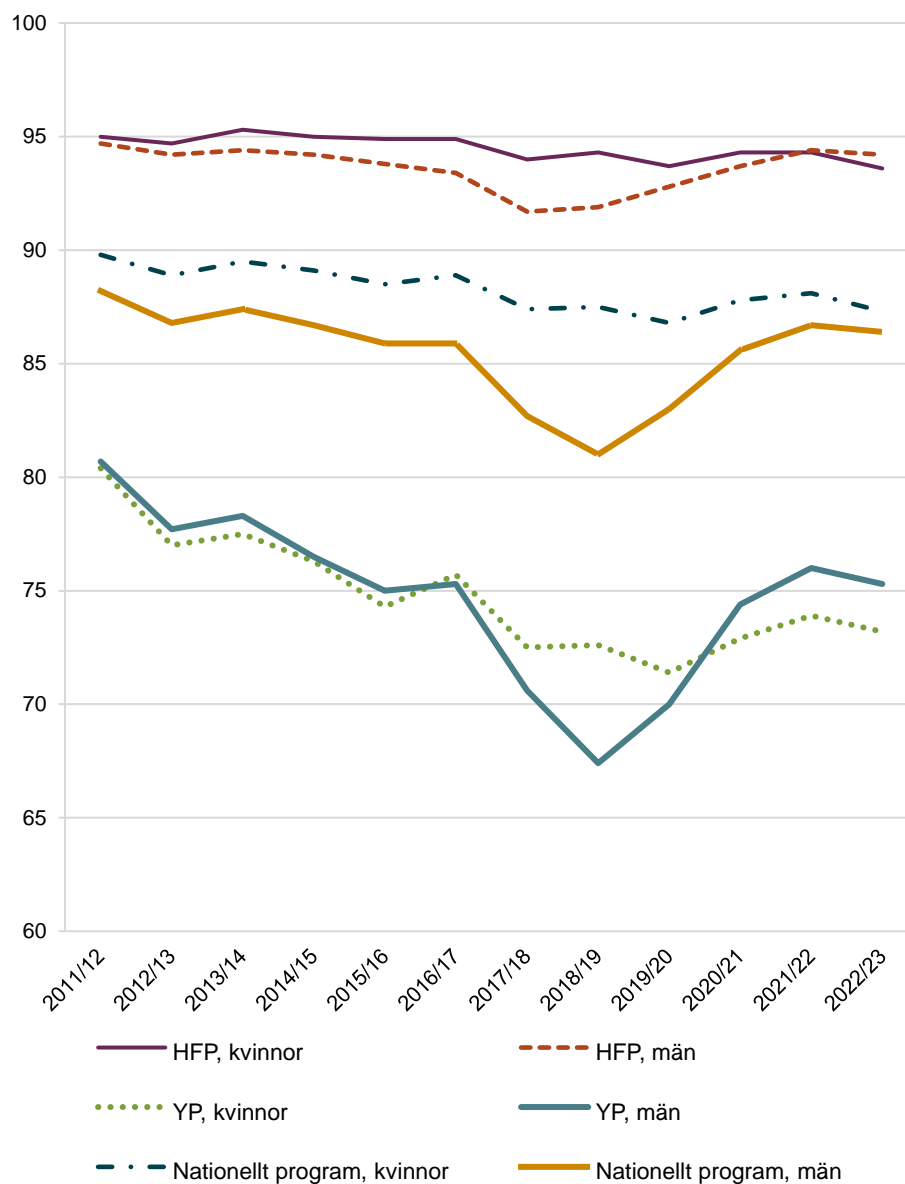
Källa: Gymnasieskolan, Sökande till gymnasieskolan, tabell 2A-C för läsåret 2022/23.

Elever vars föräldrar har lång eftergymnasial utbildning och elever födda i Sverige med minst en förälder född i Sverige var i störst utsträckning behöriga till sitt sökta förstahandsval. Oavsett svensk/utländsk bakgrund eller föräldrarnas högsta utbildningsnivå var andelen som har sökt ett högskoleförberedande program i större utsträckning behöriga till sitt förstahandsval jämfört med yrkesprogram.

Behörighet över tid

Andelen elever som var behöriga till sitt förstahandsval har minskat jämfört med föregående läsår. Detta gäller för både kvinnor och män samt högskoleförberedande program och yrkesprogram. I diagram 8 visas andel behöriga till förstahandsvalet över tid per programtyp och kön.

Diagram 8. Andel (procent) behöriga till förstahandsvalet, läsår 2011/12 – 2022/23, per programtyp och kön.



Källa: Gymnasieskolan, skolenheter och elever, tabell 2A-C för läsåren 2011/12 - 2022/23.

Störst var minskningen för kvinnor inför 2022/23 där andelen behöriga sökande minskade med nästan 1 procentenhet jämfört med föregående läsår. Andelen behöriga sökande till de högskoleförberedande programmen var nu lägre för kvinnor än för män.

Statistikredovisningen på Skolverkets webbplats

De tabeller som uppgifterna är hämtade från hittar du på Skolverkets webbplats.

www.skolverket.se/skolutveckling/statistik.

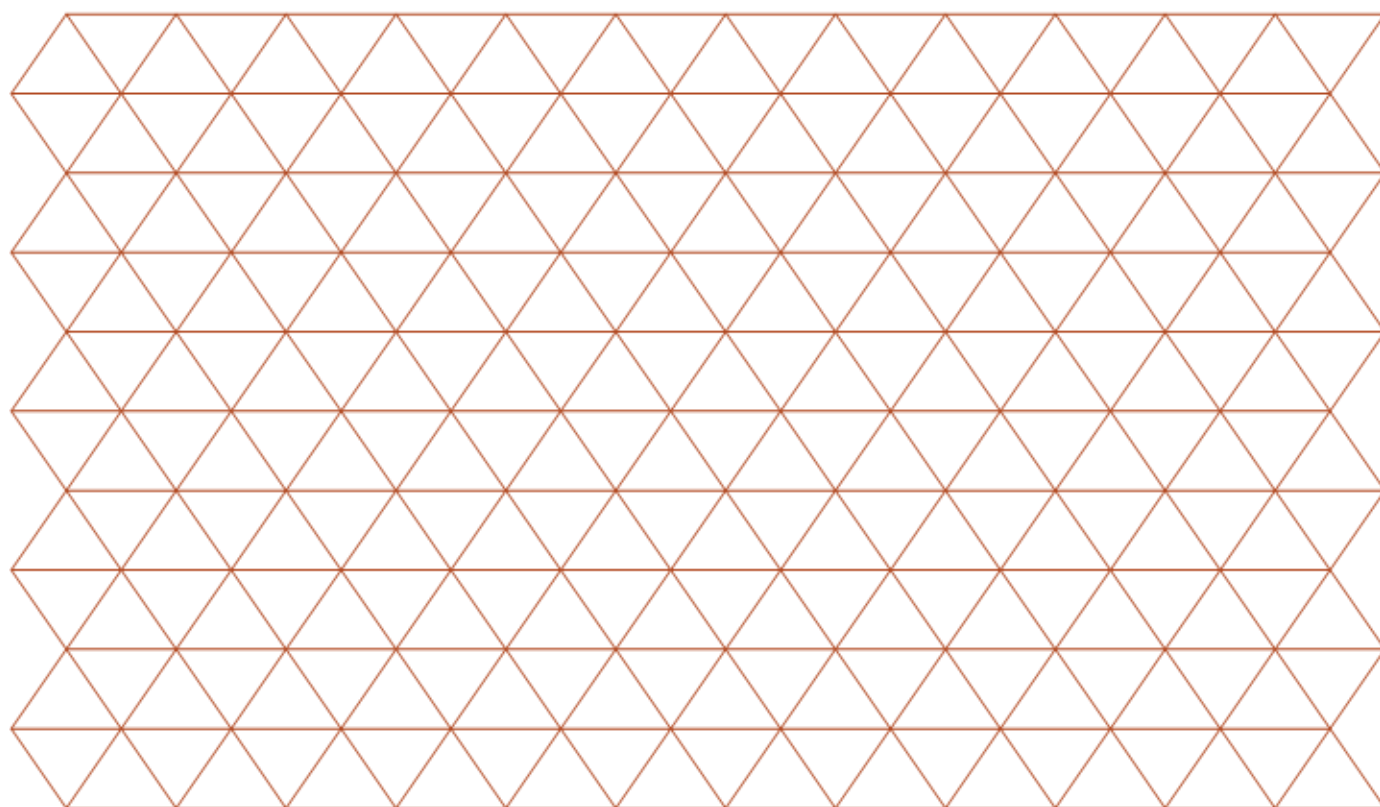
› Sök statistik › Sveriges officiella statistik › [skolform] › [statistikområde]
› [läsåår, termin, år] › [Tabell XX].

På Skolverkets webbplats redovisas statistiken för riket, län, kommuner, huvudmän och skolenheter.

I kvalitetsdeklarationen för statistiken finns information om statistikens ändamål, innehåll, tillförlitlighet, aktualitet, tillgänglighet och jämförbarhet. Du hittar kvalitetsdeklarationen på Skolverkets webbplats.

www.skolverket.se/skolutveckling/statistik.

› Sök statistik › Sveriges officiella statistik › [skolform] › [statistikområde]
› [läsåår, termin, år] › [Relaterade dokument].



Skolverket

www.skolverket.se