



Samlad utvärdering av Skolverkets större kompetensutveckling satsatser

DELRAPPORT 1 – ANALYS AV DELTAGARDATA 2013 – 2019

Dokumentdatum: 2020-09-08
Diarienummer: 2019:1626

Sammanfattning.....	2
1 Inledning.....	3
Studiens genomförande.....	4
2 Beskrivning av Skolverkets tre kompetensutvecklingslyft.....	5
3 Insatsernas omfattning och spridning.....	8
Deltagande huvudmän och skolor.....	8
Deltagande lärare.....	9
4 Deltagande utifrån skolors egenskaper	12
Sambandsanalyser	16
5 Diskussion och slutsatser	18
Mönster i deltagande som oroar	19
Varför skiljer sig deltagandet mellan olika typer av skolor?.....	19
Vad kan Skolverket göra?	20
Referenser.....	23
Bilaga 1 Metod och tillvägagångsätt.....	24
Avgränsningar.....	24
Metoder för datainsamling.....	24
Analys	26
Begränsningar i materialet.....	26
Bilaga 2 Resultattabeller.....	28

Sammanfattning

Det här är en första delrapport i en samlad utvärdering av Skolverkets tre största kompetensutvecklingsinsatser de senaste tio åren; Matematiklyftet, Läslyftet och Specialpedagogik för lärande. Dessa tre insatser liknar varandra till sin konstruktion; huvudidén utgörs av ett kollegialt lärande som genomförs lokalt på skolan med stöd av en handledare. När Matematiklyftet lanserades var insatser som byggde på kollegialt lärande en ny form av kompetensutveckling som skiljde sig från lärosätusbaserad kompetensutveckling som tidigare dominerat.

I rapporten analyseras deltagardata för de tre insatserna under perioden 2013–2019 tillsammans med officiell statistik. Rapporten ger en samlad bild av hur deltagandet i de tre lyften har sett ut över tid och vilka mönster som finns i vilka skolor som deltar.

Analysen visar att det finns relativt tydliga mönster i vilka typer av skolor som har deltagit i de tre insatserna. I både Matematiklyftet och Läslyftet är övervikten av skolor med offentlig huvudman påtaglig. Deltagandet varierar också beroende på skolornas storlek. Större skolor deltar i högre utsträckning än de minsta skolorna.

Det mest anmärkningsvärda resultatet i denna studie är dock att deltagande i insatserna samvarierar med skolornas elevförutsättningar. Det generella mönstret är att skolor med mer gynnsam socioekonomisk sammansättning deltar i högre utsträckning än skolor med mer ogynnsam elevsammansättning. En analys av sambandet med kända bakgrundsvariabler ger dock endast delvis stöd för att det finns signifikanta skillnader i sannolikheten för deltagande som beror på skolornas elevförutsättningar. Den sammanlagda bilden utifrån tidigare studier, den deskriptiva analysen och sambandsanalysen är dock att skolor med svaga elevförutsättningar delar någon eller några särskilda egenskaper som gör att dessa skolor är underrepresenterade i de tre studerade insatserna.

De tre insatserna har sammantaget från 2013 och framåt nått ut till en betydande andel av Sveriges lärarkår varje läsår. Matematiklyftet har haft det största deltagandet sett till andelen skolenheter som har deltagit, följt av Läslyftet och Specialpedagogik för lärande.

Resultaten bör ses i ljuset av Skolverkets uppdrag att stödja alla lärare, skolor och huvudmän. Myndigheten ska även främja en stärkt likvärdighet mellan skolor. Därför är det särskilt bekymmersamt att Skolverkets insatser, där lärare erbjuds kompetensutveckling med syfte att utveckla och förbättra undervisningens kvalitet, i större utsträckning genomförs på skolor med redan starka förutsättningar och högre lärarkompetens.

Det kan ses som problematiskt att tre av myndighetens största insatser under senare år har lyckats sämre med att nå ut till skolor som kan anses ha störst behov, och som möter stora utmaningar när det gäller att kompensera för elevernas förutsättningar, jämfört med skolor med bättre förutsättningar. Resultaten reser dessutom frågan om liknande mönster återfinns i andra delar av Skolverkets utbud av insatser.

1 Inledning

I Skolverkets instruktion framgår att myndighetens verksamhet ska främja att alla barn och elever får tillgång till en likvärdig utbildning och annan verksamhet av god kvalitet i en trygg miljö. Myndigheten ska även främja en stärkt likvärdighet mellan skolor.¹ Skolverket har under senare år fått ett utökat uppdrag för att genomföra olika utvecklingsinsatser mot skolan, både generella insatser och insatser riktade mot specifika skolor eller huvudmän. I Skolverkets strategi för nationell skolutveckling framgår att stödet ska nå fram till alla barn och elever. Vidare framgår att stödet ska anpassas till olika målgruppers behov och därigenom möjliggöra att alla huvudmän och verksamheter kan delta.²

Samtidigt finns det stora skillnader i förutsättningar mellan landets skolor. Flertalet studier har under senare år påvisat en tilltagande skolsegregation, där skolornas elevsammansättning blir allt mer homogen och elever med likartad socioekonomisk- och migrationsbakgrund går i samma skolor.³ Även lärarkompetensen är ojämnt fördelad mellan landets skolor, vilket också har visat sig ha ett samband med skolornas elevförutsättningar. Skolor med svaga elevförutsättningar har förvisso en högre lärartäthet, men lärarna är generellt mindre erfarna och personalomsättningen är högre på dessa skolor.⁴ Andra studier visar att det upplevs vara svårare att rekrytera behörig personal till skolor med svaga elevförutsättningar.⁵

En hörnsten i Skolverkets utvecklingsarbete är fortbildnings- och kompetensutvecklingsinsatser. Genom dessa insatser ska Skolverket bidra till att rusta Sveriges lärare för att klara skolans uppdrag att kompensera för skillnader i elevernas förutsättningar. Matematiklyftet, Läslyftet och Specialpedagogik för lärande är Skolverkets tre största kompetensutvecklingsinsatser under det senaste decenniet. Insatserna bygger på samma modell för kompetensutveckling. Arbetet sker lokalt på skolorna genom kollegialt lärande under ledning av utbildade handledare. Skolverket erbjuder ett forskningsbaserat didaktiskt stödmaterial som utgångspunkt för diskussioner och praktiska undervisningssituationer. Ambitionen i dessa insatser har varit att nå ut brett och till så många skolor som möjligt.

Detta är en första av två rapporter där Skolverket samlat utvärderar Matematiklyftet, Läslyftet och Specialpedagogik för lärande.⁶ I rapporten analyseras deltagardata för de tre insatserna under perioden 2013–2019, vilket ger en nationell bild över hur deltagandet i de tre lyften har sett ut över tid. Vi

¹ Förordning (2015:1047) med instruktion för Statens skolverk.

² Skolverket (2017).

³ Skolverket (2018a).

⁴ Se SOU 2019:65 bilaga 7 och SOU 2020:28 figur 4.4.

⁵ Skolverket (2018b).

⁶ I en andra delstudie undersöks de tre insatsernas samlade avtryck när det gäller utvecklingen av kollegialt lärande som arbetsmetod för att utveckla kompetensutvecklingskulturen på ett antal skolor. Denna delstudie kommer att presenteras i utvärderingens slutrapport.

undersöker också om det finns mönster i vilka skolor som deltar vad gäller typ av huvudmän, elevsammansättning, storlek, andel behöriga lärare samt geografiskt läge.

Studiens genomförande

Analysen bygger på uppgifter om deltagande som tidigare har hämtats från Skolverkets handläggning av statsbidrag för Matematiklyftet, Läslyftet respektive Specialpedagogik för lärande. I studien analyserar vi vilka huvudmän, skolenheter respektive lärare som deltar. Uppgifterna har även kopplats samman med officiell statistik på skolenhetsnivå, för att kunna undersöka vilka typer av skolor som deltar i de studerade insatserna. Resultaten presenteras i form av deskriptiv statistik och sambandsanalyser.

I denna utvärdering fokuserar vi på grundskolan, övriga skolformer så som förskolan, förskoleklass, gymnasieskolan, specialskolan, grundsärskolan, gymnasiesärskolan och sameskolan ingår inte i analysen. Eftersom vissa av insatserna har haft en målgrupp som är bredare än lärare som arbetar i grundskolan, innebär det att de siffror som redovisas nedan kan skilja sig något från tidigare redovisade deltagarantal eller deltagarandelar i de uppföljningar som har genomförts av de enskilda insatserna.⁷ En mer utförligt metodbeskrivning återfinns i bilaga 1.

⁷ Se Skolverket (2016); Skolverket (2018c); Skolverket (2020b).

2 Beskrivning av Skolverkets tre kompetensutvecklingslyft

Skolverket fick 2012 i uppdrag av regeringen att genomföra en didaktisk kompetensutveckling riktad till Sveriges matematiklärare. Bakgrunden var att det hade skett en successiv resultatförsämring bland svenska elever i matematik sedan 1990-talet, vilket kopplades till behov av fortbildning av lärare. Regeringen ansåg att undervisningen behövde förbättras och lärarkompetensen stärkas genom en särskild kompetensutvecklingsinsats.⁸ Matematiklyftet, som det senare kom att kallas, fokuserade på att skapa förutsättningar och strukturer för en kompetensutveckling som kan organiseras av huvudman och rektor. Insatsen infördes läsåret 2013/14, efter att en utprövningsomgång genomförts läsåret dessförinnan. Ett stort antal av landets matematiklärare deltog i Matematiklyftet och insatsen etablerade en form av kompetensutveckling som byggde på att utveckla det kollegiala lärandet lokalt på varje skola.⁹ Insatsen avslutades år 2016, men stödmaterial finns fortsatt tillgängligt på webbplatsen Lärportalen som administreras av Skolverket.

Skolverket fick 2013 ett uppdrag att svara för genomförandet av en bred generell kompetensutvecklingsinsats för lärare i läs- och skrivutveckling, Läslyftet. Likt Matematiklyftet motiverades Läslyftet av resultatförsämringar för svenska elever i internationella kunskapsmätningar. Svenska elevers läsförmåga hade försämrats och en femtedel av eleverna nådde inte upp till basnivån i läsförståelse. Vidare framhölls insatsen som ett verktyg för att stärka skolornas förmåga att bryta kopplingen mellan elevernas resultat och föräldrarnas utbildningsnivå.¹⁰ I uppdraget specificerades att insatsen skulle genomföras med samma modell som Matematiklyftet. En utprövningsomgång genomfördes initialt och Läslyftet inleddes i full skala läsåret 2015/16. Skolverkets uppdrag att genomföra Läslyftet sträcker sig fram till utgången av 2021.

Skolverket fick 2015 i uppdrag av regeringen att ansvara för genomförandet av en tredje större kompetensutvecklingsinsats enligt samma modell. Nu med inriktning mot att stärka den specialpedagogiska kompetensen i skolan. Regeringen vill med satsningen stärka skolornas förmåga att anpassa undervisningen utifrån varje elevs behov och förutsättningar. På så sätt ska skolan kunna ge alla elever den ledning och stimulans de behöver för att utvecklas så långt som möjligt utifrån utbildningens mål.¹¹ Insatsen Specialpedagogik för lärande sträcker sig fram till och med år 2023.

⁸ Regeringen (2012).

⁹ Skolverket har definierat kollegialt lärande som en sammanfattande term för olika former av professionsutveckling där kollegor genom strukturerat samarbete tillägnar sig kunskaper i den dagliga praktiken. Skolverket (2014).

¹⁰ Regeringen (2013).

¹¹ Regeringen (2015).

Tabell 1 visar de tre kompetensutvecklingsinsatsernas respektive genomförandeperioder. De ljusa fälten indikerar åren för utvärderingsomgångar i Matematiklyftet och Läsllyftet.¹² Analysen i denna rapport bygger på uppgifter från läsåret 2013/14 till och med läsåret 2018/19.

Tabell 1. Genomförandeperioder för de aktuella insatserna

Läsår	12/13	13/14	14/15	15/16	16/17	17/18	18/19	19/20	20/21	21/22	22/23	23/24
Matematiklyftet												
Läsllyftet												
Specialpedagogik för lärande												

Villkor för deltagande

Matematiklyftet riktades till alla lärare som undervisar i matematik, vilket innebär att även obehöriga lärare kunde delta. Målgruppen för Läsllyftet och Specialpedagogik för lärande är legitimerade lärare. Vilka skolformer som insatserna har riktat sig till har varierat över tid men har varit en primär målgrupp under hela perioden.

Samtliga tre insatser har under den aktuella perioden kompletterats med ett statsbidrag som delvis ersätter huvudmännen för den tid eller de kostnader som uppstår i samband med att lärare och annan personal deltar i insatsen.¹³ Vilka kostnader som huvudmännen ersätts för skiljer sig något mellan insatserna.

Enligt förordningarna som styr fördelningen av statsbidrag till deltagare i insatserna ska de sökande huvudmännen utse legitimerade lärare (eller legitimerade speciallärare eller specialpedagoger i Specialpedagogik för lärande) till handledare.¹⁴ Huvudmannen kan få statsbidrag för ersättning för handledarnas lön motsvarande 10 eller 20 procent av en heltid. Enligt Skolverkets instruktioner ska en handledare leda en eller flera lärargrupper under genomförandet av insatsen. Myndighetens riktlinjer för hur många lärare som bör ingå i en lärargrupp som ska handledas har varierat mellan insatserna. I Matematiklyftet var huvudprincipen att en handledare ska handleda 15–23 lärare (uppdelade på flera grupper) och få en nedsättning i tjänst motsvarande 20 procent under ett läsår. I Läsllyftet och Specialpedagogik för lärande har gällt att en handledare ska handleda 6–10 deltagare för 10 procents nedsättning i tjänst, eller 12–20 lärare med en nedsättning i tjänst motsvarande 20

¹² Första omgången av Specialpedagogik för lärande som genomfördes läsåret 2016/17 omfattade endast en termins arbete.

¹³ För Matematiklyftet utbetalades statsbidrag till och med läsåret 2015/16.

¹⁴ För Matematiklyftet gällde förordning (2012:161) om statsbidrag för fortbildning av matematiklärare och för matematikhandledare. För Läsllyftet gäller förordning (2015:42) om statsbidrag för handledare i språk-, läs- och skrivutveckling. För Specialpedagogik för lärande gäller förordning (2015:938) om statsbidrag för handledare i specialpedagogik

procent av en heltidstjänst. I praktiken har Skolverket förhållit sig pragmatiskt till riktlinjerna om tjänstenedsättning för att underlätta för mindre huvudmän med få lärare att kunna delta i insatserna med bibehållet statsbidrag.

Ytterligare ett krav från Skolverkets sida har varit att insatsen genomförs i sin helhet inom ramen för ett läsår. Det har inneburit att varje lärargrupp genomför två hela moduler, företrädesvis en modul per termin.

Fördelning av statsbidrag

I alla tre insatserna har Skolverket utformat principer för hur statsbidraget ska fördelas mellan sökande huvudmän i det fall ansökningarna för ett läsår överstiger den summa som Skolverket kan dela ut i bidrag. I Matematiklyftet prioriterade Skolverket huvudmän som deltog med fullstora lärargrupper (mellan 15–23 lärare) framför andra. I praktiken har dock få huvudmän nekats statsbidrag för att delta i Matematiklyftet.

Inom Läslyftet valde Skolverket geografisk spridning som urvalskriterium, vilket också har tillämpats under de två läsår (2015/16 samt 2016/17) som summan av alla ansökningar översteg summan som Skolverket hade att fördela. Skolverket prioriterade dessutom skolor som inte tidigare hade deltagit i Läslyftet dessa läsår.

I Specialpedagogik för lärande har årskurserna 7–9 varit en prioriterad målgrupp. Enligt regeringsuppdraget skulle statsbidraget i första hand gå till de huvudmän som i sina ansökningar anmält lärare som undervisar i de årskurserna. I hittills genomförda omgångar har dock Skolverket kunnat fördela statsbidraget utan att behöva prioritera mellan ansökningarna.

3 Insatsernas omfattning och spridning

Matematiklyftet, Läsllyftet och Specialpedagogik för lärande är Skolverkets tre största kompetensutvecklingsinsatser de senaste tio åren. Nedan redovisas hur deltagandet i varje enskild insats har sett ut samt andelen huvudmän och skolor som har deltagit i samtliga tre insatser. Därefter följer en redovisning av hur deltagandet har sett ut på lärarnivå.

Deltagande definieras i rapporten som minst en deltagande lärare per skola. I definitionen av deltagande lärare har handledare inte inkluderats. Handledare är därmed inte heller inkluderade i redovisningarna över andelar deltagande lärare (diagram 2 och 3).

I kapitlet redovisas det sammantagna deltagandet under de år som insatserna har pågått till och med läsåret 18/19. (Se sammanfattning av genomförandeperioder för de aktuella insatserna i tabell 1).

Deltagande huvudmän och skolor

Av tabell 2 framgår hur stor andel av landets huvudmän och skolor som deltagit i de tre insatserna. Av de huvudmän som har skolenheter inom grundskolan 2013–2019, har 20 procent haft minst en deltagande lärare i samtliga tre insatser. Knappt hälften (47 procent) av samtliga huvudmän har deltagit i Matematiklyftet och 51 procent har deltagit i Läsllyftet. Motsvarande siffra för Specialpedagogik för lärande är 33 procent.

Under 2013–2019 har det funnits totalt 5 990 grundskolor men eftersom skolor bildas, slås samman eller upphör, har antalet skolor varierat mellan åren. Beräkningarna som följer är baserade på de skolor som var registrerade minst ett av åren som respektive insats genomfördes.

Sammanlagt har 8 procent av skolorna deltagit i samtliga tre insatser. Den insats som flest skolor har deltagit i är Matematiklyftet, 65 procent av alla skolor har deltagit i denna insats. Medan 42 procent har deltagit i Läsllyftet och 17 procent har deltagit Specialpedagogik för lärande.

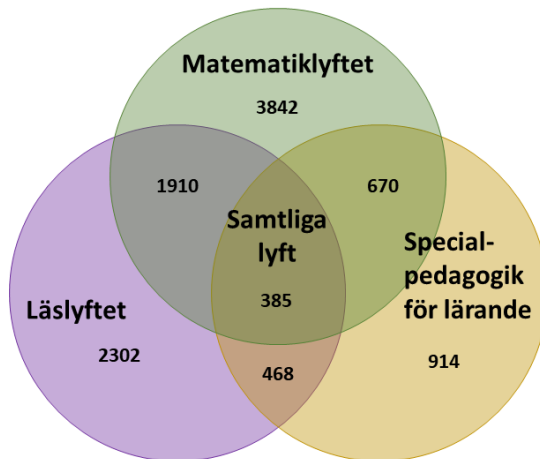
Tabell 2. Andel deltagande huvudmän och grundskolor

Insats	Andel huvudmän	Andel grundskolor
Matematiklyftet	47 %	65 %
Läsllyftet	51 %	42 %
Specialpedagogik för lärande	33 %	17 %
Samtliga tre insatser	20 %	8 %

Diagram 1 illustrerar hur deltagandet överlappar mellan de tre insatserna. Deltagandet i Matematiklyftet representeras av den gröna cirkeln, deltagandet i Läsllyftet av den lila och Specialpedagogik för lärande av den rosa cirkeln. Talen anger antalet deltagande skolor i respektive insats samt antalet skolor som har deltagit i två respektive samtliga insatser. Figuren visar att det är 385 skolor som till och med läsåret 2018/19 har deltagit i samtliga tre insatser. De skolorna utgör de 8

procent som nämns i tabell 2. Den vanligaste kombinationen av insatser är Matematiklyftet och Läslyftet (1 910 skolor har deltagit i båda insatserna). Färre skolor har deltagit i Matematiklyftet och Specialpedagogik för lärande eller Läslyftet och Specialpedagogik för lärande.

Diagram 1. Antal deltagande skolor



Deltagande lärare

Även om definitionen av deltagande i denna rapport är att en skola ska ha deltagit med minst en lärare i någon av de tre insatserna, har de allra flesta skolorna deltagit med fler lärare än så. Diagram 2 visar det genomsnittliga antalet deltagande lärare per skola i insatserna över tid.

I Matematiklyftet har det genomsnittliga antalet deltagande lärare per skola varit i stort sett konstant över tid och uppgått till strax under 7 lärare. Det är ett lägre genomsnitt än för de två övriga insatserna, vilket också är förväntat eftersom Matematiklyftet enbart riktar sig till matematiklärare. I Läslyftet och Specialpedagogik för lärande har målgrupperna varit samtliga lärare oavsett undervisningsämne. I dessa insatser har det genomsnittliga antalet deltagande lärare per skola varierat mer över tid och uppgick som mest till cirka 14 lärare i Läslyftet under läsåret 17/18 och till cirka 12 lärare per skola i Specialpedagogik under lärande läsåret 18/19.

Diagram 2. Genomsnittligt antal deltagande lärare per skola, uppdelat per läsår

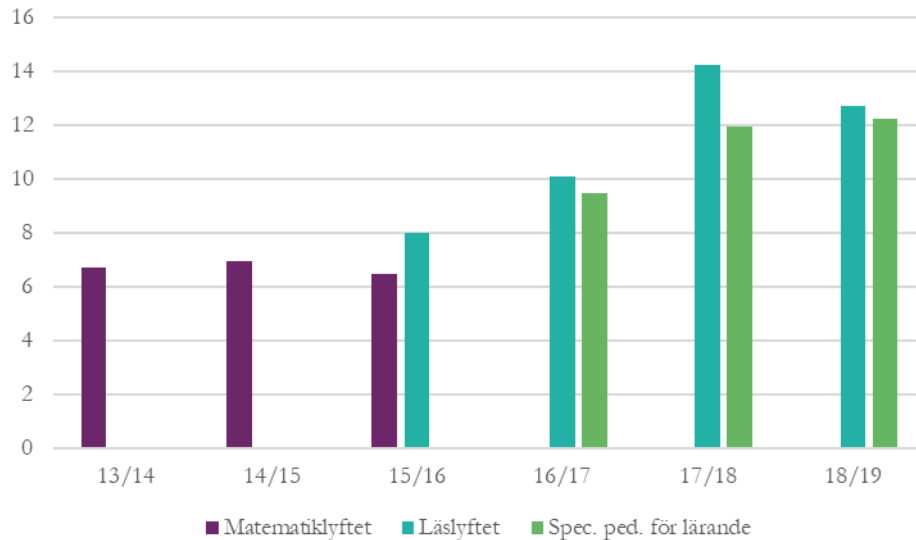
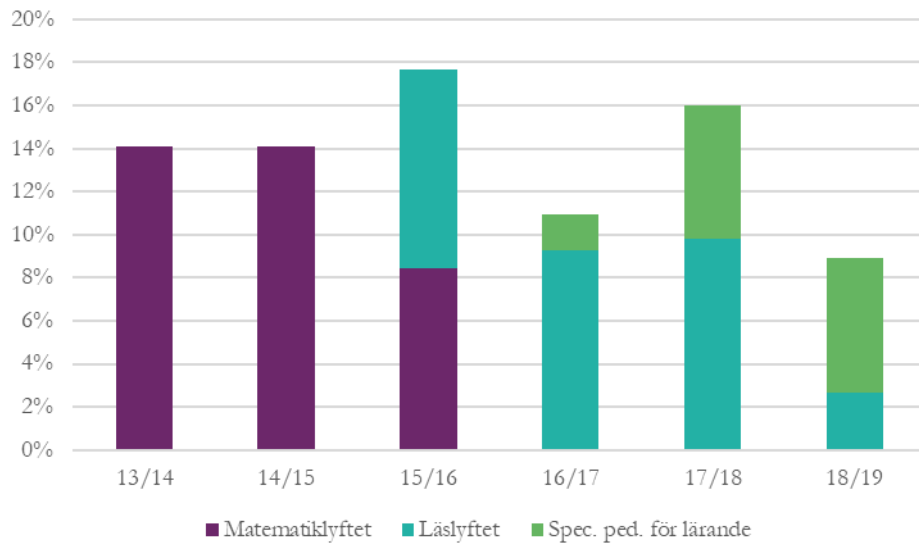


Diagram 3 visar andel av den totala lärarkåren som under ett givet läsår deltog i Matematiklyftet, Läsllyftet eller Specialpedagogik för lärande. Eftersom deltagandet inte registreras på individnivå kan vi inte undersöka hur stor andel av lärarkåren som deltagit i flera av de tre insatserna.¹⁵ Sammanställningen visar att dessa tre insatser har berört en relativt stor andel av lärarkåren i grundskolan under de senaste läsåren. Under läsåren 2013/14 respektive 2014/15 deltog 14 procent av alla grundskollärare i Matematiklyftet, en mycket hög siffra sett till att Matematiklyftet endast riktar sig till lärare som undervisar i matematik.¹⁶ Läsåret 2015/16 deltog knappt 18 procent av alla grundskollärare i antingen Matematiklyftet eller Läsllyftet. Under de följande läsåren har deltagandet inte varit av samma omfattning. Under läsåret 2018/19 deltog 9 procent av alla grundskolelärare i någon av de två insatserna.

¹⁵ Det är också okänt om samma lärare har deltagit i två insatser under samma läsår, men vi finner det osannolikt att det har skett i någon större utsträckning.

¹⁶ För Matematiklyftet haltar dock jämförelsen något. Andelen är beräknad på antalet behöriga lärare, men även obehöriga lärare kunde delta i Matematiklyftet. Detta innebär att den verkliga andelen sannolikt var lägre.

Diagram 3. Andel deltagande lärare uppdelat per läsår

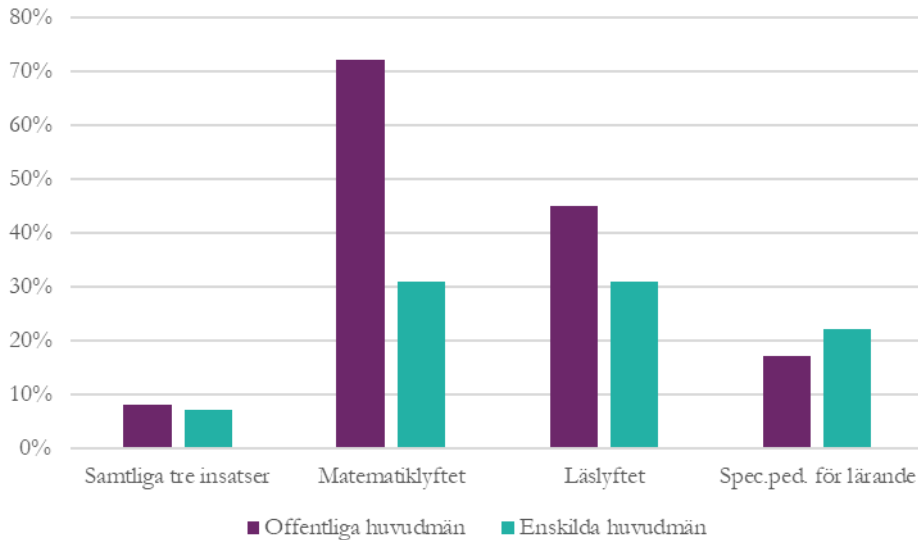
4 Deltagande utifrån skolors egenskaper

För att besvara frågan om vilka egenskaper som kännetecknar skolor som har deltagit i de tre insatserna presenteras först beskrivande statistik över deltagandet och därefter statistiska sambandsanalyser.

I den deskriptiva delen presenteras ett antal jämförelser mellan deltagande grundskolor utifrån olika egenskaper (huvudmannaskap, storlek, elevsammansättning, andel behöriga lärare samt geografiskt läge). Diagrammen visar hur stor andel av samtliga skolor med en viss egenskap som har deltagit i insatserna. På så sätt illustreras om det finns skillnader i deltagande mellan olika typer av skolor.

Beskrivande statistik ska dock alltid tolkas med viss försiktighet. Ett till synes tydligt samband skulle kunna bero på någon annan bakomliggande variabel. I de statistiska sambandsanalyserna (som presenteras efter den beskrivande statistiken), har vi möjlighet att studera om de samband mellan deltagande och skolornas olika egenskaper som kan utläsas i den beskrivande statistiken, kvarstår när hänsyn tagits till den övriga informationen som vi har tillgång till om olika skolor.

Diagram 4 visar att av samtliga skolor som har en offentlig huvudman deltog över 70 procent i Matematiklyftet, medan endast drygt 30 procent av skolorna som har en enskild huvudman deltog. Mönstret är detsamma för Läsllyftet; skolor med offentliga huvudmän har deltagit i större utsträckning än skolor med enskilda huvudmän. När det gäller Specialpedagogik för lärande är mönstret däremot det motsatta. Skolor med enskild huvudman har deltagit i något större utsträckning, även om skillnaden mellan skolornas huvudmannatyp inte är lika markant här som i de två övriga insatserna. Sett till skolor som har deltagit i samtliga tre insatser är andelen deltagande skolor med offentliga huvudmän marginellt högre (8 procent) än skolor med enskilda huvudmän (7 procent).

Diagram 4. Andel deltagande skolenheter uppdelat på huvudmannatyp


Vidare visar diagram 5 att mellanstora och stora skolor deltar i större utsträckning än grupperna små skolor och de minsta skolorna i de aktuella insatserna. Vad gäller Specialpedagogik för lärande är skillnaden mellan skolor inte lika markant.

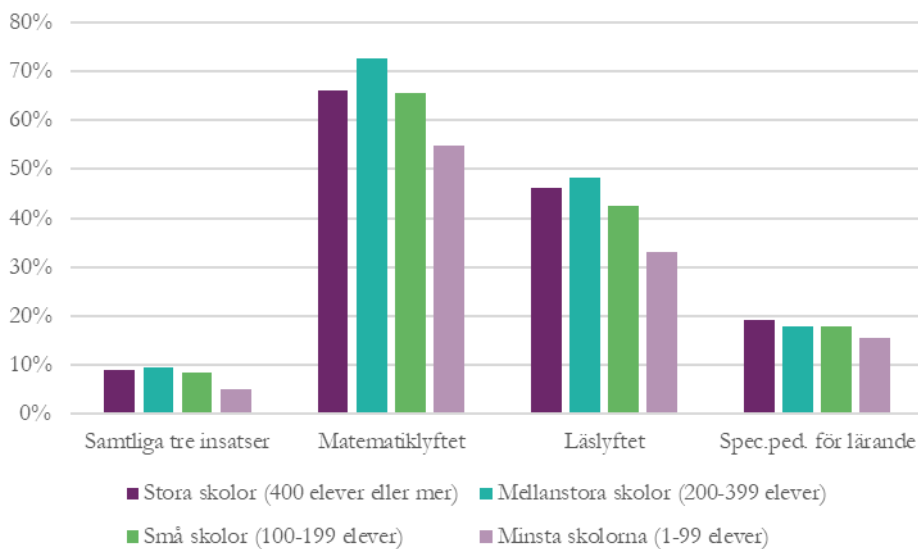
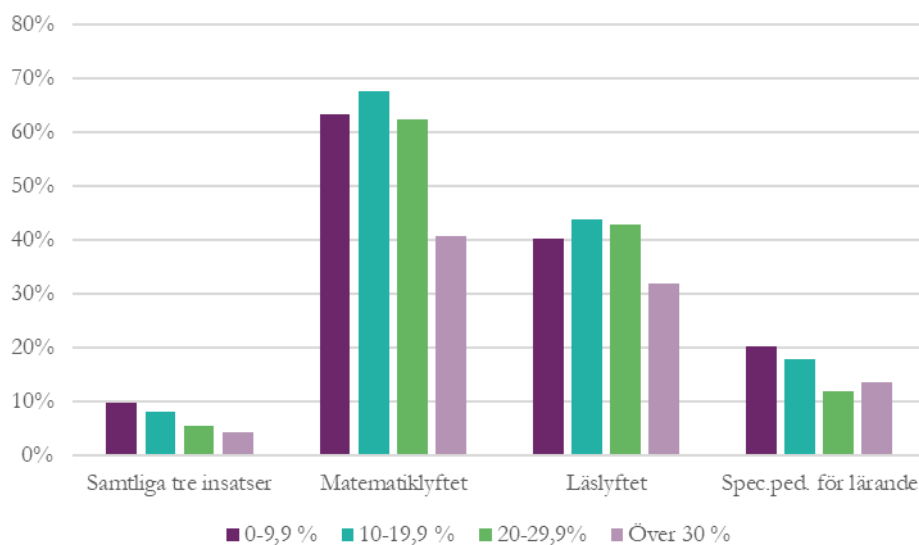
Diagram 5. Andel deltagande skolenheter uppdelat på skolstorlek


Diagram 6 visar hur deltagande i insatserna skiljer sig åt mellan skolor med starka respektive svaga elevförutsättningar. Analysen visar att skolor med starka elevförutsättningar deltar i större utsträckning än skolor med svaga elevförutsättningar. Ett liknande mönster framträder för alla tre insatserna separat samt för de skolor som har deltagit i samtliga tre insatser.

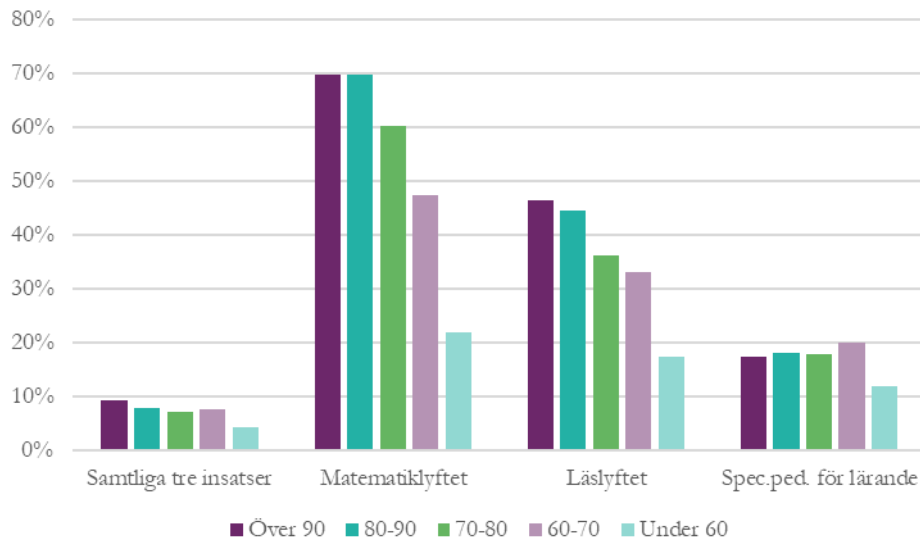
Det mått som används för att uppskatta elevförutsättningarna är skolornas predicerade andel obehöriga elever till gymnasiet.¹⁷ Den kategoriseringen visar hur skolorna skiljer sig åt när det gäller elevunderlagets socioekonomiska sammansättning. Den ska förstås som att skolor med en låg andel elever som förutses bli obehöriga har en mer gynnsam socioekonomisk sammansättning och därmed starkare elevförutsättningar än skolor med en hög andel predicerat obehöriga.

Diagram 6. Andel deltagande skolenheter uppdelat på predicerad andel obehöriga elever till gymnasiet



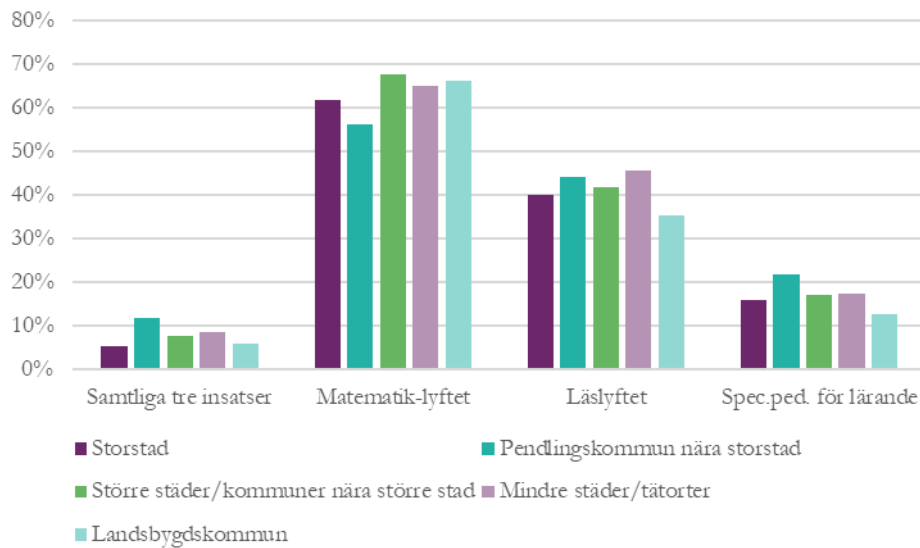
Av diagram 7 framgår att skolor med högre andel behöriga lärare har deltagit i de aktuella insatserna i större utsträckning än övriga skolor. Undantaget är Specialpedagogik för lärande där inget tydligt mönster kan urskiljas. Definitionen av behörig lärare är i detta fall anställd lärare med lärarlegitimation och behörighet i minst ett ämne.

¹⁷ Skattningen av predicerad andel obehöriga elever till gymnasiet baseras på uppgifter på skolnivå om elevernas kön, födelseland, tid i Sverige, föräldrarnas födelseland samt föräldrarnas utbildningsnivå.

Diagram 7. Andel deltagande skolenheter uppdelat på andel behöriga lärare

När det gäller vilken typ av kommun som skolorna är geografiskt placerade i verkar det inte finnas några tydliga mönster gällande deltagande i de aktuella insatserna, se diagram 8. I Matematiklyftet är deltagandet något större i kommuner utanför storstadsregionerna. I Läsllyftet är fördelningen mellan kommuntyper ojämn, med högre andelar av skolor i pendlingskommuner samt kommuner med större och mindre städer. Här kan principerna för fördelningen av statsbidraget ha påverkat utfallet. I fördelningen av statsbidraget prioriterades huvudmän som ökade den geografiska spridningen under två omgångar när ansökningarna översteg värdet som kunde fördelas i statsbidrag. När det gäller Läsllyftet, Specialpedagogik för lärande samt deltagandet i samtliga tre insatser, är deltagandet som lägst i skolor som ligger i någon av landets tre storstadskommuner eller i landsbygdskommuner.

Diagram 8. Andel deltagande skolenheter uppdelat på kommuntyp¹⁸



Sambandsanalyser

Som nämndes tidigare har vi möjlighet att närmare studera samband mellan deltagande och olika egenskaper på skolnivå med hjälp av linjära regressionsanalyser. Dessa analyser kan hjälpa oss att förstå vilka skolegenskaper som förklarar skillnader i deltagarmönster. Resultaten från dessa beskrivs nedan. I bilaga 1 finns ytterligare information om hur analysen har genomförts och hur regressionstabellen ska tolkas. Resultaten från regressionsanalyserna presenteras i sin helhet i bilaga 2.

Regressionsanalyserna bekräftar att det finns signifikanta skillnader i benägenheten att delta i de aktuella insatserna beroende på om skolan har en offentlig eller enskild huvudman. Sannolikheten att en skola med offentlig huvudman ska delta i Matematiklyftet är 40 procent högre än för en skola med en enskild huvudman. Motsvarande siffra för Läsllyftet är 8 procent. Däremot är mönstret det omvända i Specialpedagogik för lärande, där är sannolikheten att en skola med offentlig huvudman ska delta är 7 procent lägre än att en skola med enskild huvudman deltar. Det finns inga signifikanta skillnader utifrån huvudmannatyp i benägenhet att ha deltagit i samtliga tre insatser.

¹⁸ Storstadskommuner har minst 200 000 invånare i kommunens största tätort (Stockholm, Göteborg och Malmö kommun). Pendlingskommuner har minst 40 procent utpendling till storstadskommun. Kommuner med större städer har 40 000–200 000 invånare i kommunens största tätort. Hit räknas även pendlingskommuner som ligger i anslutning till dessa. Kommuner med mindre städer har 15 000–40 000 invånare i kommunens största tätort. Hit räknas även pendlingskommuner i anslutning till dessa. Landsbygdskommuner har mindre än 15 000 invånare i kommunens största tätort.

Med statistiskt signifikant samband menar vi i rapporten samband som är statistiskt säkerställda minst på den så kallade 5-procentsnivån.¹⁹ Med ett 95-procentigt konfidensintervall menas att intervallet i genomsnitt täcker det så kallade sanna värdet i 95 fall av 100, eller något förenklat, med 95 procents säkerhet har sambandet vi ser inte uppstått av en slump.

Det betyder att om den statistiska analysen visar att det finns ett signifikant samband mellan exempelvis deltagande och skolor med offentlig huvudman, så gäller det sambandet oberoende av övriga skolegenskaper som ingår i analysen. De egenskaper som kontrollerats för i de statistiska analyserna är: typ av huvudman, skolstorlek, elevsammansättning, andel behöriga lärare och geografiskt läge.

Vidare bekräftar regressionsanalysen att det finns signifikanta skillnader mellan benägenheten att delta i insatserna mellan stora skolor och de minsta skolorna. Skillnaderna i sannolikhet att delta utifrån skolstorlek är som störst inom Matematiklyftet där sannolikheten att de minsta skolorna deltar är 17 procent lägre än att de stora skolorna deltar, och minst när det gäller Specialpedagogik för lärande där sannolikheten är 5 procent lägre.

Gällande skolors elevförutsättningar är det endast inom Matematiklyftet och Specialpedagogik för lärande som det finns vissa signifikanta skillnader i sannolikheten för deltagande mellan skolor med starka och svaga elevförutsättningar.²⁰

När det gäller andel behöriga lärare och geografiskt läge för skolan finns inga statistiskt signifikanta samband som förklarar graden av deltagande i insatserna. Med andra ord, skolor med låg andel behöriga lärare har deltagit i mindre utsträckning, men det beror sannolikt på någonting annat än andelen behöriga lärare.

¹⁹ I bilaga 2 är signifikansnivåer indikerade även för 10- och 1-procentsnivån.

²⁰ I Matematiklyftet finns det signifikanta skillnader i deltagande mellan skolor som har en predicerad andel obehöriga elever till gymnasiet på över 30 procent och skolor med en predicerad andel obehöriga på under 10 procent. Sannolikheten att en skola med över 30 procent predicerad andel obehöriga skulle delta i Matematiklyftet är 21 procent lägre än att en skola med en predicerad andel obehöriga på under 10 procent skulle delta. I Specialpedagogik för lärande finns det signifikanta skillnader i deltagande mellan skolor som har en predicerad andel obehöriga elever till gymnasiet på mellan 20 och 30 procent och skolor med en predicerad andel obehöriga på under 10 procent. Sannolikheten att en skola med mellan 20 och 30 procent predicerad andel obehöriga skulle delta i Specialpedagogik för lärande är 6 procent lägre än att en skola med en predicerad andel obehöriga på under 10 procent skulle delta.

5 Diskussion och slutsatser

I den här rapporten analyseras deltagardata från tre av Skolverkets större kompetensutvecklingsinsatser. I analysen ingår landets samtliga grundskolor som varit verksamma under perioden 2012–2019. Skolor som deltagit i Matematiklyftet, Läslyftet samt Specialpedagogik för lärande och som mottagit statsbidrag jämförs med icke deltagande skolor. Dessa tre insatser är särskilt lämpliga att jämföra på grund av att insatsernas konstruktion och funktion bär många likheter.

Studien visar att Matematiklyftet har haft det största deltagandet sett till andelen skolenheter som har deltagit, följt av Läslyftet och Specialpedagogik för lärande. Den sistnämnda insatsen har hittills haft ett mindre deltagande sett till antal skolor, men insatsen som helhet har likväl nått ut till cirka en tredjedel av landets skolhuvudmän. Deltagandet på individnivå är svårare att analysera, dels eftersom Matematiklyftet har haft en mer begränsad målgrupp jämfört med de andra två insatserna, dels för att uppgifter om deltagande på individnivå saknas för både Läslyftet och Specialpedagogik för lärande. Det som är känt är *antalet* lärare som har deltagit i respektive insats. Utifrån dessa uppgifter kan vi konstatera att de tre insatserna tillsammans har engagerat en betydande andel av landets grundskolelärare sett över hela perioden.

Analysen visar också att det finns relativt tydliga mönster i vilka typer av skolor som har deltagit i dessa tre insatser. I både Matematiklyftet och Läslyftet är övervikten av skolor med offentlig huvudman påtaglig. Intressant nog är mönstret det omvända i Specialpedagogik för lärande. Deltagandet varierar också beroende på skolornas storlek. Större skolor deltar i högre utsträckning än de minsta skolorna. Huruvida skolorna ligger i storstad eller glesbygd verkar spela mindre roll för graden av deltagande.

I Matematiklyftet och Läslyftet har skolor med högre andel behöriga lärare deltagit i större utsträckning än skolor med lägre andel behöriga lärare. Gällande Specialpedagogik för lärande och deltagande i samtliga insatser är det endast skolor med den allra lägsta andelen behöriga lärare (under 60 procent) som deltagit i mindre utsträckning. Sambanden gällande andel behöriga lärare och deltagande kvarstår dock inte när vi även kontrollerar för andra relevanta faktorer i regressionsanalysen. Det betyder att mönstren vi ser sannolikt beror på någonting annat än andelen behöriga lärare.

Det mest anmärkningsvärda resultatet i denna studie är att skolornas deltagande i insatserna samvarierar med skolornas elevförutsättningar. Det generella mönstret är att skolor med mer gynnsam socioekonomisk sammansättning deltar i högre utsträckning än skolor med mer ogynnsam elevsammansättning. Den grupp av skolor som har de allra svagaste elevförutsättningarna har deltagit i de tre insatserna i minst utsträckning. Vid kontroll för typ av huvudman, skolstorlek, andel behöriga lärare och geografiskt läge är det dock endast inom Matematiklyftet och Specialpedagogik för lärande som det finns vissa signifikanta skillnader i sannolikheten för deltagande. Den sammanlagda bilden utifrån tidigare studier, den deskriptiva analysen och sambandsanalysen är dock att skolor med svaga

elevförutsättningar delar någon eller några särskilda egenskaper som gör att dessa skolor är underrepresenterade i de tre studerade insatserna. Sambanden förefaller dock vara mer komplexa och beroende av fler variabler än vad vi har haft möjlighet att inkludera i den statistiska analysen.

Mönster i deltagande som oroar

Att vissa typer av skolor är överrepresenterade vad gäller deltagande i dessa insatser är nedslående utifrån ett likvärdighetsperspektiv. Under senare år har flera studier påvisat förekomsten av så kallad pedagogisk segregation, det vill säga en ojämn fördelning av behöriga och erfarna lärare mellan skolor. I Långtidsutredningen 2019 beskrivs hur lärarkompetensen skiljer sig mellan skolor med olika elevförutsättningar. Analysen visar att lärarkompetensen är som högst i skolor med starka elevförutsättningar och faller med svagare elevförutsättningar.²¹ Skolinspektionen har i sina granskningar konstaterat att brister i undervisningskvalitet är vanligt förekommande på skolor med svaga förutsättningar och att åtgärder behövs för att jämna ut skillnader i lärarkompetens mellan skolor.²² Därför är det särskilt bekymmersamt att Skolverkets insatser, där lärare erbjuds kompetensutveckling med syfte att utveckla och förbättra undervisningens kvalitet, i mindre utsträckning genomförs på skolor med svaga förutsättningar och lägre lärarkompetens. När skolor med redan starka förutsättningar samtidigt deltar i högre utsträckning kan det sammantaget leda till att vidga kompetensklyftan mellan skolor.

Varför skiljer sig deltagandet mellan olika typer av skolor?

Denna studie visar att skolor med vissa egenskaper är överrepresenterade i Skolverkets tre största breda kompetensutvecklingsinsatser. Studien ger däremot färre svar på orsaker till skillnaderna. Ett antal tidigare utvärderingar av Skolverkets skolutvecklingsinsatser har studerat motiv för deltagande. Närmast till hands ligger utvärderingen av Matematiklyftet där ett antal huvudmän som inte deltagit tillfrågades om skäl för beslutet att inte delta. De tre främsta skälen som angavs var att den interna organisationen hindrat deltagandet, att statsbidraget ansågs ställa för höga krav och att eget utvecklingsarbete hade prioriterats istället.²³ Därutöver finns flera studier som visar att riktade statsbidrag till skolan utnyttjas i mindre utsträckning av små enskilda huvudmän. Dessa studier pekar bland annat på att mindre huvudmän har sämre förutsättningar i termer av ekonomiska och administrativa resurser.²⁴ Detta skulle kunna vara en delförklaring till den stora överrepresentationen av skolor med offentlig huvudman, men detta kan inte förklara de skillnader som finns mellan skolenheter inom huvudmännen. De mönster som framträder i deltagandet väcker frågor om hur skolorna rekryteras till

²¹ SOU 2019:65 bilaga 7.

²² Skolinspektionen (2019).

²³ Ramböll (2016).

²⁴ Se Riksrevisionen (2017), Skolverket (2019) och Statskontoret (2019).

dessa insatser. I vilken utsträckning är resultatet ett utslag av spontana initiativ bland engagerade skolor eller ett strategiskt beslut om deltagande som har tagits centralt hos huvudmannen?

Utvärderingen av Matematiklyftet pekade på att insatsen så som den är konstruerad gynnar skolor med ett större antal lärare. För större skolor är det exempelvis enklare att formera grupper och undvara lärare som ska delta i det kollegiala lärandet, medan mindre skolor är mer sårbara och kan behöva samarbeta med andra skolor för att delta. Detta skulle alltså kunna vara en delförklaring till övervikten av större skolor bland deltagarna. Samtidigt var detta något som identifierades redan under genomförandet av Matematiklyftet och åtgärder vidtogs. Att vi även ser detta mönster tydligt i de efterföljande insatserna visar att problemet kvarstår och att fler åtgärder för att utjämna förutsättningarna eventuellt behövs.

Varför ser deltagande olika ut bland skolor med starka respektive svaga elevförutsättningar? Vi vet från tidigare studier att lärarrörligheten och omsättningen av rektorer är större på skolor med svagare elevförutsättningar.²⁵ Skolverkets fördjupande studie av PISA-resultaten 2018 visar även att skolor med svaga elevförutsättningar i högre grad upplever problem som har att göra med lärarrekrutering och lärares kompetens och förutsättningar.²⁶ Detta är omständigheter som kan försvåra deltagandet i dessa typer av insatser. Samtidigt är det kanske dessa skolor som skulle gynnas av Skolverkets insatser allra mest. Dessa mönster och dess orsaker är dock någonting som bör undersökas mer ingående.

I nästa fas av denna studie kommer vi att titta närmare på hur beslut om deltagande fattas av huvudmän och skolor, vilka incitament och strategier som ligger till grund för besluten, för att närma oss frågan om varför vissa typer av skolor deltar i mer eller mindre utsträckning.

Vad kan Skolverket göra?

Skolverkets uppdrag är att stödja alla lärare, skolor och huvudmän och att bidra till en mer likvärdig skola. Därför kan det tyckas nedslående att tre av myndighetens största insatser under senare år har lyckats sämre med att nå ut till skolor som kan anses ha störst behov och som möter stora utmaningarna när det gäller att kompensera för elevernas förutsättningar. En nyligen genomförd utredning av myndighetens skolutvecklingsinsatser visar också att perspektiv som har med elevers socioekonomiska bakgrund och dess betydelse för skolresultaten är frånvarande i de flesta av myndighetens insatser. Detta gäller i samtliga faser av insatserna, från planering och genomförande till utvärdering.²⁷

²⁵ Se SOU 2019:65 bilaga 7 och SOU 2020:28 figur 4.4.

²⁶ Skolverket (2018b).

²⁷ Skolverket (2020a).

Under senare år har Skolverket allokerat allt mer resurser till så kallade riktade insatser där myndigheten aktivt väljer ut skolor utifrån objektiva mått och erbjuder stöd. Urvalsprocessen i dessa insatser har visat sig fungera väl för att identifiera rätt skolor som antas vara i störst behov av stöd.²⁸ En betydande del av Skolverkets verksamhet utgörs dock alltjämt av generella insatser som riktar sig till breda målgrupper. För att säkerställa att Skolverket lyckas med att stödja *alla* skolor även med de generella insatserna finns det anledning att framgent beakta perspektiv rörande skolors olika förutsättningar och behov i större utsträckning än vad som gjorts tidigare. Detta gäller både insatsernas utformning och Skolverkets uppföljning och utvärdering. För att åstadkomma detta krävs dock ett delvis annorlunda arbetssätt.

Analysen av dessa tre insatser är möjlig tack vare att deltagaruppgifter har samlats in på ett relativt konsekvent sätt i alla tre insatser och över tid. Resultaten som redovisas i denna rapport reser dock frågan om liknande mönster även återfinns i andra delar av Skolverkets utbud av insatser. Dessvärre saknas i de flesta fall de deltagaruppgifter som skulle krävas för att utföra liknande analyser av Skolverkets övriga generella insatser.

Det finns flera förklaringar till att begränsade deltagaruppgifter samlas in. Skolverket har under en tid arbetat med att underlätta för huvudmän att söka och redovisa statsbidrag. I praktiken innebär det att myndigheten begär in färre uppgifter från huvudmännen, till exempel vad gäller deltagande skolenheter eller lärare. Skolverket har också under flera år aktivt arbetat med att minska trösklarna för lärare, rektorer och huvudmän att delta i Skolverkets skolutvecklingsinsatser. Allt fler av Skolverkets insatser görs dessutom fritt tillgängliga på Lärportalen eller andra webbtjänster. Vilka individer, skolor eller huvudmän som tar del av stödmaterialet registreras sällan. Med andra ord uppstår en avvägning mellan å ena sidan en förenklad administration för målgrupperna och å andra sidan möjligheten att på ett tillförlitligt sätt kunna utvärdera om insatsen föll ut som avsett.

Att underlätta målgruppernas deltagande är naturligtvis lovvärt men måste också ses i ljuset av att det allvarligt kan försvåra utvärdering av dessa satsningar, i och med att Skolverket har allt färre uppgifter om deltagare i de olika satsningarna. Den här rapporten understryker dock hur angeläget det är att Skolverket löpande har möjlighet att följa upp vilka skolor som förmår att tillgodogöra sig insatserna, och vilka skolor som inte deltar.

Med anledning av studiens resultat vill vi föreslå ett antal åtgärder inför utvecklingen av nya och befintliga skolutvecklingsinsatser:

- I ett första steg, ta fram mer kunskap om vilka mönster i deltagande som finns över hela Skolverkets portfölj av insatser för att upptäcka om det finns en systematik i vilka skolor som inte deltar i myndighetens insatser. Detta inkluderar att tillse att nödvändiga uppgifter samlas in av myndigheten.

²⁸ Skolverket (2020c).

- I ett andra steg, formulera en strategi för att bättre nå ut till de typer av skolor som visar sig vara underrepresenterade vad gäller att ta del av Skolverkets insatser.
- Skolverket bör överväga att, ännu mer än idag, rikta insatser till skolor med svaga elevförutsättningar.

Referenser

- Ramböll (2016). *Utvärdering av Matematiklyftet 2013–2016*.
- Regeringen (2015). *Uppdrag att svara för genomförandet av fortbildning i specialpedagogik för lärare i grundskolan, motsvarande utbildning vid särskilda ungdomshem och sameskolan*. U2015/05783/S
- Regeringen (2013). *Uppdrag om fortbildning i läs- och skrivutveckling – Läshyftet*. U2013/7215/S.
- Regeringen (2012). *Uppdrag att svara för utbildning*. U2011/4343/S.
- Riksrevisionen (2017). *Riktade statsbidrag till skolan – nationella prioriteringar men lokala behov*. RIR 2017:30.
- Skolinspektionen (2019) *Årsrapport 2018 – Skillnader i skolkvalitet och strategisk styrning*.
- Skolverket (2020a). *Skolutvecklingsavdelningens arbete med att minska betydelsen av elevernas familjebakgrund för skolresultaten*.
- Skolverket (2020b). *Redovisning av Uppdrag om fortbildning i läs- och skrivutveckling – Läshyftet*. 2020:351.
- Skolverket (2020c). *Redovisning av regeringsuppdrag – Samverkan för bästa skola*. Dnr 2019:1836.
- Skolverket (2019). *Utvärdering av statsbidrag för en likvärdig skola*.
- Skolverket (2018a). *Analyser av familjebakgrundens betydelse för skolresultaten och skillnader mellan skolor*. Rapport 467.
- Skolverket (2018b) *Pisa 2018. 15-åringars kunskaper i läsförståelse, matematik och naturvetenskap*.
- Skolverket (2018c). *Delredovisning av uppdrag att svara för genomförandet av fortbildning i specialpedagogik – Specialpedagogik för lärande*. Dnr 2016:20.
- Skolverket (2017). *Så gör vi skillnad – Skolverkets strategi för nationell skolutveckling*.
- Skolverket (2016). *Slutredovisning: Uppdrag att svara för utbildning*. Dnr 2011:643.
- Skolverket (2014). *Forskning för klassrummet. Vetenskaplig grund och beprövad erfarenhet i praktiken*.
- Skolverket (2011). *Delredovisning av uppdrag om att stärka undervisningen i matematik, naturvetenskap och teknik Fortbildning av matematiklärare*. Dnr U2011/2229/G.
- Statskontoret (2019). *Lärarlönehyftet – En lägesbeskrivning*. 2019:17.
- SOU 2019:65. *Långtidsutredningen 2019, Bilaga 7. Jämlikhet i möjligheter och utfall i den svenska skolan*.
- SOU 2020:28. *En mer likvärdig skola – minskad skolsegregation och förbättrad resurstilldelning*.

Bilaga 1 Metod och tillvägagångsätt

Avgränsningar

De tre insatserna har riktats till olika skolformer. För att kunna göra en enhetlig analys studeras enbart grundskolan inom ramen för den här utvärderingen, eftersom den skolformen har ingått som utpekad målgrupp i samtliga studerade insatser. Övriga skolformer så som förskola, förskoleklass, gymnasieskolan, specialskolan, grundsärskolan, gymnasiesärskolan och sameskolan ingår inte i analysen. Vissa av insatserna har haft en bredare målgrupp än lärare som arbetar i grundskolan, vilket innebär att de siffror som redovisas i den här utvärderingen kan skilja sig något från tidigare redovisade deltagarantal eller deltagarandelar i de utvärderingar som har genomförts av de enskilda insatserna.

I rapporten definieras *deltagande* som att respektive skola (och i förekommande fall respektive huvudman) har haft *minst* en deltagande lärare i en insats. I definitionen av *deltagande lärare* har handledare inte inkluderats. Handledare är därmed inte heller inkluderade i redovisningarna över andelar deltagande lärare (diagram 2 och 3).

Läslýftet och Specialpedagogik för lärande är pågående insatser som genomförs till och med utgången av 2021 respektive 2023. För dessa pågående insatser är läsåret 2018/19 det senaste som inkluderas i redovisningen av statistik.

Metoder för datainsamling

Uppgifter om deltagande har hämtats från Skolverkets handläggning av statsbidrag för Matematiklyftet, Läslýftet respektive Specialpedagogik för lärande. Uppgifterna som finns i dessa register skiljer sig något åt mellan olika år och de olika insatserna, men i allmänhet finns det uppgifter om deltagande lärare, handledare, skolor och huvudmän.

Uppgifterna om deltagande skolor har kopplats samman med andra statistikällor med hjälp av skolenhetskoder som finns på skolenhetsnivå.²⁹ Sammankopplingen av statistik har till syfte att möjliggöra kategorisering av skolor. Därmed kan eventuella mönster i vilka typer av skolor som deltar i de studerade insatserna kartläggas.

Deltagarstatistiken har sammankopplats med uppgifter från Skolverkets skolenhetsregister, den offentliga statistiken över personal i grundskolan, de uppgifter om kommungruppsindelning som Sveriges Kommuner och Regioner (SKR) tillhandahåller samt Skolverkets så kallade fördelningsnyckel.

²⁹ I skollagen 1 kap. 3 § definieras skolenhet som ”av huvudman för annan skolform än förskola organiserad enhet som omfattar en eller flera skolbyggnader som ligger nära varandra och till enheten knuten verksamhet som inte bedrivs i någon skolbyggnad”.

Skolstorlek

Från Skolverkets skolenhetsregister inhämtas uppgifter på skolnivå om skolformer (för att möjliggöra en avgränsning till grundskolan), typ av huvudman samt antal elever (som ett mått på skolans storlek). Utifrån elevantal delas sedan skolorna in i fem kategorier, baserat på SKR:s uppdelning av skolor: 1) de största skolorna (mer än 400 elever), 2) de mellanstora skolorna (200–399 elever), 3) de små skolorna (100–199 elever), samt 4) de minsta skolorna (mindre än 99 elever).

Behöriga lärare

Uppgifter om antal lärare (mätt som antal heltidstjänster) och andel lärare med lärarlegitimation och behörighet i minst ett ämne, per skola, inhämtas från den offentliga statistiken över personal och behörig personal i grundskolan.

Skolans geografiska placering

Från den kommungruppsindelning som SKR tillhandahåller inhämtas vissa geografiska variabler. Av huvudsakligt intresse är deras nioskaliga kommungruppsindelning³⁰ som inom ramen för den här utvärderingen har omarbetats till en femgradig uppdelning bestående av kategorierna 1) storstäder, 2) pendlingskommun nära storstad, 3) större stad, pendlingskommun nära större stad eller lågpendlingskommun nära större stad, 4) mindre stad/tätort eller pendlingskommun nära mindre stad/tätort, samt 5) landsbygdskommun eller landsbygdskommun med besöksnäring.

Storstadskommuner har minst 200 000 invånare i kommunens största tätort (Stockholm, Göteborg och Malmö kommun). Pendlingskommuner har minst 40 procent utpendling till storstadskommun. Kommuner med större städer har 40 000–200 000 invånare i kommunens största tätort. Hit räknas även pendlingskommuner som ligger i anslutning till dessa. Kommuner med mindre städer har 15 000–40 000 invånare i kommunens största tätort. Hit räknas även pendlingskommuner i anslutning till dessa. Landsbygdskommuner har mindre än 15 000 invånare i kommunens största tätort.

Skolans elevförutsättningar

För att få ett mått på socioekonomisk sammansättning på skolnivå har Skolverkets så kallade fördelningsnyckel använts. Fördelningsnyckeln skattar sannolikheter för enskilda elever att *inte* bli behöriga till gymnasieskolan. Skattningarna baseras på uppgifter om elevers kön, födelseland, tid i Sverige, föräldrarnas födelseland samt föräldrarnas utbildningsnivå. Enskilda elevers skattningar aggregeras sedan till skolnivå och utifrån detta kan skolor rangordnas på basis av socioekonomisk sammansättning. Modellens träffsäkerhet har visat sig vara hög, det vill säga att

³⁰ SKR:s kommungruppsindelning från 2017. Tillgänglig på:
<https://skr.se/tjanster/kommunerochregioner/faktakommunerochregioner/kommungruppsindelning.2051.html>

sambandet är högt mellan den predicerade andelen elever som inte blir behöriga till gymnasiet och det verkliga utfallet.³¹

Analys

Analysen består av beskrivande statistik över hur deltagandet på lärarnivå, skolnivå och huvudmannanivå har sett ut i Matematiklyftet, Läslyftet respektive Specialpedagogik och i de tre insatserna sammantaget, samt tolkningar därav.

När det gäller de egenskaper som kännetecknar skolor som deltagit i satsningarna analyseras även dessa med beskrivande statistik och genom vissa sambandsanalyser.

För att ta reda på om de skillnader i deltagande i insatserna mellan olika typer av skolor som går att utläsa av den beskrivande statistiken kvarstår när hänsyn tagits till andra relevanta variabler, genomförs linjära regressionsanalyser som kan svara på just detta. Modellen skattas med linjär regression (OLS). Separata regressioner genomförs för de tre insatserna samt för deltagande i samtliga insatser. Eftersom utfallet, som är deltagande i respektive insats och sammantaget, antar värdet 0 eller 1, där 1 är deltagande i satsning med minst 1 lärare och 0 är inget deltagande, kan regressionskoefficienterna tolkas som procentuella skillnader *i relation till den aktuella referenskategori*. En negativ koefficient betyder att sannolikheten att delta är lägre än i referenskategori. På motsvarande sätt betyder en positiv koefficient att sannolikheten att delta är högre än för referenskategori. Därmed betyder koefficienten 0,40 för offentliga huvudmän inom Matematiklyftet i tabell 4 i bilaga 2 alltså att sannolikheten för deltagande för offentliga huvudmän är 40 procent högre än för enskilda huvudmän, när hänsyn är tagen till skillnader mellan grupperna när det gäller kommuntyp, socioekonomisk sammansättning, storlek och andel behöriga lärare.

Begränsningar i materialet

Ovanstående beskrivna analys av egenskaper som kännetecknar deltagande skolor bygger på att det finns en koppling mellan deltagarna i insatserna och de skolor de arbetar på. En svårighet gällande den tillgängliga statistiken är att denna koppling mellan deltagare och skolenheter saknas för vissa läsår, för vissa insatser.

För Läslyftet saknas kopplingen till skolenheter på deltagarnivå i *slutredovisningarna* för läsåren 15/16 och 17/18 och för Specialpedagogik för lärande saknas motsvarande för läsåret 17/18. I rekvisitionen, som är en slags delredovisning, finns det dock en koppling mellan deltagare och skolenheter. Slutredovisning och rekvisition har därför i dessa fall kombinerats, för att kunna skatta antalet deltagare per skolenhet vid slutredovisningstillfället. I slutredovisningen är det möjligt att utläsa vilka huvudmän som slutgiltigt fått statsbidrag. Dessa har sedan jämförts med de huvudmän som fanns med i rekvisitionen, där koppling till skolenheter

³¹ Skolverket (2017), *Arbetet med fördelningsnyckeln*, PM 2017-08-03.

finns. Sedan har de huvudmän som fallit bort mellan rekvisition och slutredovisning tagits bort och på så sätt skapas en datafil som har en koppling mellan huvudmän och deltagande skolor.

Eftersom totalt antal deltagare per huvudman finns i slutredovisningsfilen kan dessa siffror i nästa steg används för att skatta antalet deltagare per skola. Med andra ord bygger uppgifterna om deltagarantal på skolenhetsnivå för dessa år på skattningar utifrån antalet deltagare på huvudmannanivå och antalet deltagande skolenheter vid rekvisitionstillfället. Detta resulterar dock i en överskattning av antalet deltagande skolor, eftersom det naturligtvis inte bara är huvudmän som faller bort mellan rekvisition och slutredovisning utan även skolenheter. Skattningen bygger dock på ett antagande om att samtliga skolor som fanns med i rekvisitionen också fanns med i slutredovisningen (under förutsättning att huvudmannen fanns med).

Det finns även vissa mindre problem med kopplingen till skolenhetskoder i slutredovisningen för Specialpedagogikför lärande läsåret 16/17. Här är det totala antalet deltagare angivet på huvudmannanivå men ej på skolenhetsnivå. Det är dock tydligt i slutredovisningen vilka skolor som deltog i insatsen. Med utgångspunkt i detta kan antalet deltagare per skola skattas.

Bilaga 2 Resultattabeller

Tabell 3. Resultat per kategori

Skolenheter	Samtliga tre insatser		Matematiklyftet		Läsflytet		Spec.ped. för lärande	
	Antal	Andelar	Antal	Andelar	Antal	Andelar	Antal	Andelar
Totalt	4 752	8	5 277	65	5 372	42	5 218	17
Typ av huvudman	4 752		5 277		5 372			
Offentliga huvudmän	3 930	8	4 362	72	4 488	45	4 347	17
Enskilda huvudmän	822	7	915	31	884	31	871	22
Kommuntyp	4 752		5 277		5 372		5 218	
Storstad	546	5	228	62	613	40	596	16
Pendlingskommun nära storstad	799	12	775	56	902	44	881	22
Större städer/kom. nära större stad	1 884	8	2 378	67	2 130	42	2 075	17
Mindre städer/tätorter	1 079	8	1 353	65	1 236	46	1 187	17
Landsbygdskommun	444	6	543	66	491	35	479	13
Andel behöriga lärare (%)	4 744		5 226		5 357		5 204	
Över 90	2 129	9	2 337	70	2 384	46	2 297	17
80–89	1 593	8	1 742	70	1 766	45	1 729	18
70–79	579	7	674	60	672	36	654	18
60–69	225	8	272	47	275	33	270	20
Under 60	218	4	201	22	260	17	254	12
Pred. andel ej behöriga gymn. (%)	4 737		5 266		5 354		5 202	
0–9,9	1 034	10	1 057	63	1 128	40	1 097	20
10–19,9	2 997	8	3 383	68	3 378	44	3 279	18
20–29,9	524	5	588	62	618	43	604	12
Över 30	182	4	238	41	230	32	222	14
Skolstorlek (elevantal)	4 752		5 277		5 372		5 218	
Stora skolor (400 elever eller mer)	444	9	446	66	513	46	502	19
Mellanstora skolor (200–399 elever)	1 645	9	1 728	73	1 836	48	1 797	18
Små skolor (100–199 elever)	1 353	8	1 541	66	1 557	43	1 516	18
Minsta skolorna (1–99 elever)	1 310	5	1 562	55	1 466	33	1 403	16

Tabell 4. Resultat från regressionsanalysen³²

	Samtliga tre insatser	Matematiklyftet	Läslyftet	Spec.ped. för lärande
Huvudmannatyp				
Offentliga huvudmän	-0,01 (0,013)	0,40*** (0,018)	0,08*** (0,022)	-0,07*** (0,017)
Enskilda huvudmän (ref.)	-	-	-	-
Skolstorlek				
Stora skolor (400 elever eller mer), ref.	-	-	-	-
Mellanstora skolor (200–399 elever)	-0,02 (0,015)	-0,03 (0,022)	0,00 (0,026)	-0,01 (0,020)
Små skolor (100–199 elever)	-0,03* (0,016)	-0,07*** (0,023)	-0,05 (0,027)	-0,02 (0,020)
Minsta skolorna (1–99 elever)	-0,07*** (0,017)	-0,17*** (0,023)	-0,13*** (0,028)	-0,05** (0,021)
Pred. andel obehöriga elever till gymn. (%)				
0–9,9 % (ref.)	-	-	-	-
10–19,9 %	-0,00 (0,011)	-0,01 (0,015)	0,05*** (0,019)	-0,00 (0,014)
20–29,9%	-0,03 (0,016)	-0,04 (0,022)	0,04 (0,027)	-0,06*** (0,020)
Över 30 %	-0,01 (0,024)	-0,21*** (0,033)	-0,06 (0,039)	-0,04 (0,029)
Andel behöriga lärare				
Över 90 (ref.)	-	-	-	-
80–90	-0,05* (0,027)	-0,04 (0,037)	0,11*** (0,042)	-0,00 (0,032)
70–80	-0,03 (0,026)	-0,04 (0,036)	0,10** (0,041)	0,01 (0,031)
60–70	-0,05* (0,027)	-0,05 (0,036)	0,04 (0,042)	-0,00 (0,031)
Under 60	-0,04 (0,027)	-0,07* (0,037)	0,07 (0,043)	0,01 (0,032)
Kommuntyp				
Storstad (ref.)	-	-	-	-
Pendlingskommun nära storstad	0,06*** (0,016)	-0,09*** (0,022)	0,03 (0,027)	0,06*** (0,020)
Större städer/kommuner nära större stad	0,03** (0,014)	0,03 (0,019)	0,00 (0,024)	0,02 (0,018)
Mindre städer/tätorter	0,05*** (0,015)	-0,02 (0,022)	0,05* (0,026)	0,02 (0,020)
Landsbygdskommun	0,03 (0,019)	0,01 (0,026)	-0,05 (0,032)	-0,01 (0,024)
n	4 623	4 942	5 095	5 242
Justerad R ²	0,01	0,16	0,03	0,01
Regressionsstandardfel	0,27	0,4	0,49	0,38

³² Modellen är skattad med linjär regression (OLS). Eftersom utfallet, som här är deltagande i aktuell insats med minst en deltagare per skolenhet, har värdet 0 (ej deltagit) eller 1 (deltagit), kan regressionskoefficienterna tolkas som skillnader i procent gentemot den aktuella referenskategori. Standardfel inom parantes. Signifikansnivå indikeras med * för $p < 0,10$, ** för $p < 0,05$ och *** för $p < 0,01$.