

Särskilt stöd i grundskolan läsåret 2018/19

Sammanfattning

Ibland behöver en elev stöd i skolan utöver det vanliga. Det kan ske i form av extra anpassningar inom ramen för den ordinarie undervisningen eller i form av särskilt stöd. Särskilt stöd innebär mer omfattande och varaktiga insatser som beslutas av rektor. Dessa insatser ska dokumenteras i ett åtgärdsprogram. Skolverket samlar in uppgifter om särskilt stöd som enskild undervisning, placering i en särskild undervisningsgrupp eller anpassad studiegång. Skolverket samlar också in uppgifter om elever som erbjuds studiehandledning på modersmålet som stöd. Detta stöd kan ges både i form av särskilt stöd och som extra anpassning inom den ordinarie undervisningen.

Sedan hösten 2012 publicerar Skolverket statistik om särskilt stöd i grundskolan. Från och med hösten 2014 samlas uppgifterna om särskilt stöd in per elev. Uppgifterna ingår i den officiella statistiken om elever i grundskolan.

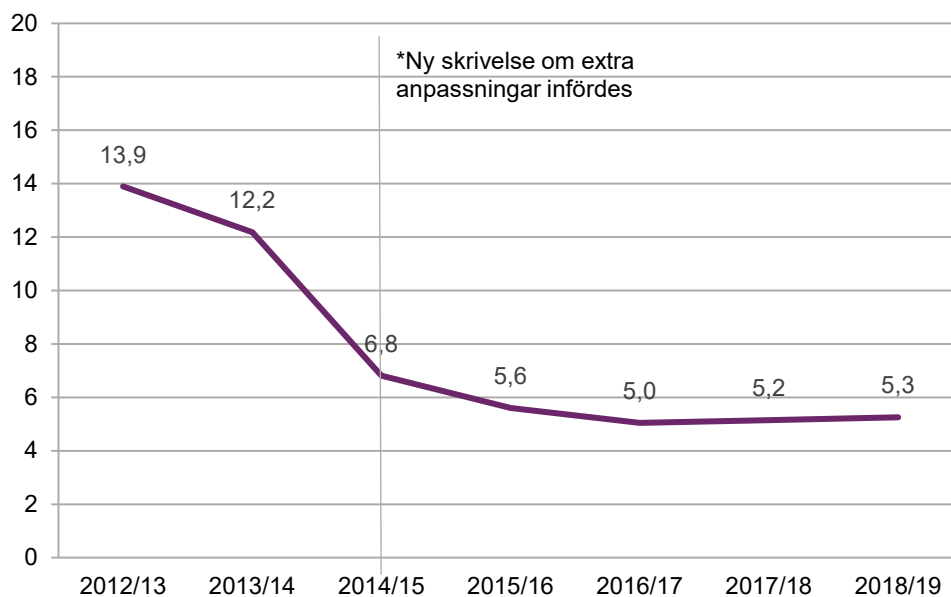
- Läsåret 2018/19 omfattas 5,3 procent av eleverna i grundskolan av ett åtgärdsprogram, vilket motsvarar nästan 55 800 elever. Det är i stort sett samma andel som föregående läsår.
- Andelen elever i grundskolan som får stöd genom enskild undervisning har legat på 1,0 procent de senaste två läsåren. Detta motsvarar knappt 11 000 elever.
- Totalt sett får 1,1 procent av eleverna i grundskolan stöd i särskild undervisningsgrupp, vilket motsvarar knappt 12 100 elever. Andelen är densamma som föregående läsår.
- Totalt har drygt 10 000 elever i grundskolan anpassad studiegång, vilket motsvarar 0,9 procent. Andelen är densamma som föregående läsår.
- Studiehandledning på modersmålet är den vanligaste stödinsatsen. Totalt har 3,1 procent av eleverna (drygt 33 400 elever) i grundskolan denna stödinsats. Andelen är densamma som föregående läsår.
- Både åtgärdsprogram och de olika typerna av stöd är vanligare för pojkar än flickor. Det är störst skillnad mellan flickor och pojkar vad gäller åtgärdsprogram, där skillnaden totalt för alla årskurser är 3,0 procentenheter. Bland de olika stödinsatserna är skillnaden som störst i särskild undervisningsgrupp.

Särskilt stöd inom ramen för ett åtgärdsprogram

Ett åtgärdsprogram ska utarbetas för en elev som är i behov av särskilt stöd. Av programmet ska framgå vilka behoven är, hur de ska tillgodoses och när åtgärderna ska följas upp och utvärderas. Åtgärdsprogrammen är ett arbetsredskap i skolans arbete med elever i behov av särskilt stöd, samtidigt som de utgör en skriftlig dokumentation av behovet av stöd och vilka åtgärder som ska vidtas.

Den 1 juli 2014 reviderades skollagen.¹ Förändringen tydliggjorde att särskilt stöd, till skillnad från extra anpassningar, handlar om insatser av mer ingripande karaktär och som normalt sett inte är möjliga att genomföra för lärare och övrig skolpersonal inom ramen för den ordinarie undervisningen. Det är insatsernas omfattning eller varaktighet, eller både och, som skiljer särskilt stöd från det stöd som ges i form av extra anpassningar.² I och med lagändringen om extra anpassningar minskade andelen elever med åtgärdsprogram kraftigt. Förändringen visas i diagram 1.

Diagram 1. Andel (procent) elever med åtgärdsprogram läsåren 2013/14–2018/19.



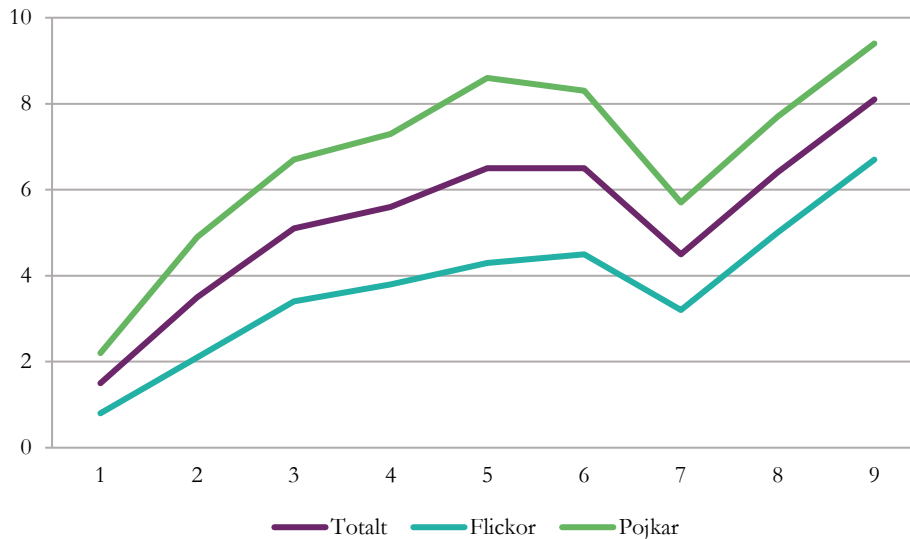
Läsåret 2018/19 omfattas 5,3 procent av eleverna i grundskolan av ett åtgärdsprogram, vilket motsvarar nästan 55 800 elever. Andelen har ökat med 0,1 procentenheter sedan föregående läsår. Åtgärdsprogram är vanligare bland pojkar än bland flickor, 6,7 procent respektive 3,7 procent.

¹ Se 3 kap. 5a § och 8 § skollagen (2010:800).

² Skolverkets allmänna råd (SKOLFS 2014:40). *Arbete med extra anpassningar, särskilt stöd och åtgärdsprogram.*

Det finns tydliga skillnader mellan andelen elever med åtgärdsprogram i olika årskurser. Skillnaderna visas i diagram 2.

Diagram 2. Andel (procent) elever med åtgärdsprogram i grundskolans årskurs 1–9. Totalt samt fördelat på flickor och pojkar läsåret 2018/19.



Andelen elever med åtgärdsprogram ökar från årskurs 1 till 5. Därefter minskar andelen mellan årskurs 6 och årskurs 7, för att sedan öka igen. Högst andel elever med åtgärdsprogram är det i årskurs 9. Mönstret har varit likartat de senaste åren. Totalt har 8,1 procent av eleverna (drygt 9 100 elever) i årskurs 9 ett åtgärdsprogram läsåret 2018/19. Årskurs 9 är också den årskurs där andelen har ökat som mest mot föregående läsår, 0,5 procentenheter.

Olika typer av stödinsatser

För att få mer information om vilka stödinsatser eleverna tar del av samlar Skolverket in statistik om de olika typerna av stöd som finns specificerade i skollagen (2011:800) och skolförordningen (2011:185):

- Enskild undervisning
- Särskild undervisningsgrupp
- Anpassad studiegång
- Studiehundledning på modersmålet

De fyra typerna av stödinsatser är några varianter av särskilt stöd som eleverna kan ta del av. Annat särskilt stöd, som inte specificeras i insamlingen, rapporteras enbart genom uppgift om åtgärdsprogram. Det är fler elever som rapporteras ha ett åtgärdsprogram än som har någon av de ovan fyra specificerade stödinsatserna.

Särskilt stöd ska enligt skollagen som huvudregel ges inom den grupp som eleven normalt tillhör.³ En elev kan dock under en tid få sitt behov av särskilt stöd tillgodosett genom enskild undervisning eller i särskild undervisningsgrupp. Rektorn kan också fatta beslut om att göra avvikelser i den ordinarie timplanen för en elev genom anpassad studiegång. Det är rektorn som beslutar om placering i särskild undervisningsgrupp, enskild undervisning eller anpassad studiegång. Besluten kan inte delegeras till någon annan.⁴

Studiehandledning på modersmålet är en stödåtgärd för elever med annat modersmål än svenska. Stödet kan antingen ges i form av extra anpassningar inom ramen för den ordinarie undervisningen eller i form av särskilt stöd. Liksom för övrigt stöd är det insatsernas omfattning och varaktighet som skiljer särskilt stöd från extra anpassningar.⁵

Enskild undervisning

Att en elev bedöms ha behov av enskild undervisning kan, utöver inlärningsproblematik, ha att göra med social problematik eller en funktionsnedsättning.⁶ Det är elevens behov och förutsättningar som ska utgöra grunden för vilken typ av stödinsats som är bäst lämpad för eleven.

Andelen elever i grundskolan som får stöd genom enskild undervisning har legat på 1,0 procent de senaste två läsåren. För läsåret 2018/19 motsvarar detta knappt 11 000 elever. Det är vanligare att pojkar får stöd genom enskild undervisning än flickor. Bland flickorna är andelen 0,8 procent och bland pojkarna 1,3 procent.

Diagram 3 visar andelen elever med enskild undervisning i grundskolans årskurs 1–9, totalt samt bland flickor och pojkar.

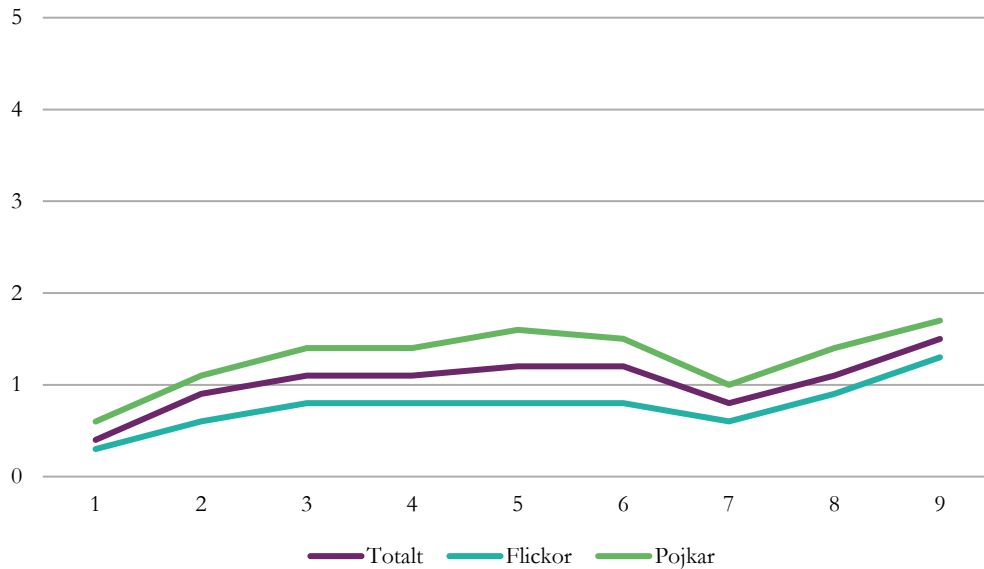
³ 3 kap. 7 § skollagen (2010:800).

⁴ 3 kap. 9 § skollagen (2010:800).

⁵ Skolverkets allmänna råd (SKOLFS 2014:40). *Arbete med extra anpassningar, särskilt stöd och åtgärdsprogram.*

⁶ Skolverkets allmänna råd (SKOLFS 2014:40). *Arbete med extra anpassningar, särskilt stöd och åtgärdsprogram.*

Diagram 3. Andel (procent) elever med enskild undervisning i grundskolans årskurs 1–9. Totalt samt fördelat på flickor och pojkar läsåret 2018/19.



Andelen elever med stöd genom enskild undervisning varierar inte särskilt mycket mellan de olika årskurserna. Högst andel är det i årskurs 9, där 1,5 procent av eleverna har särskilt stöd genom enskild undervisning. Andelen är som högst i årskurs 9 både för flickor och pojkar, med 1,3 respektive 1,7 procent.

Särskild undervisningsgrupp

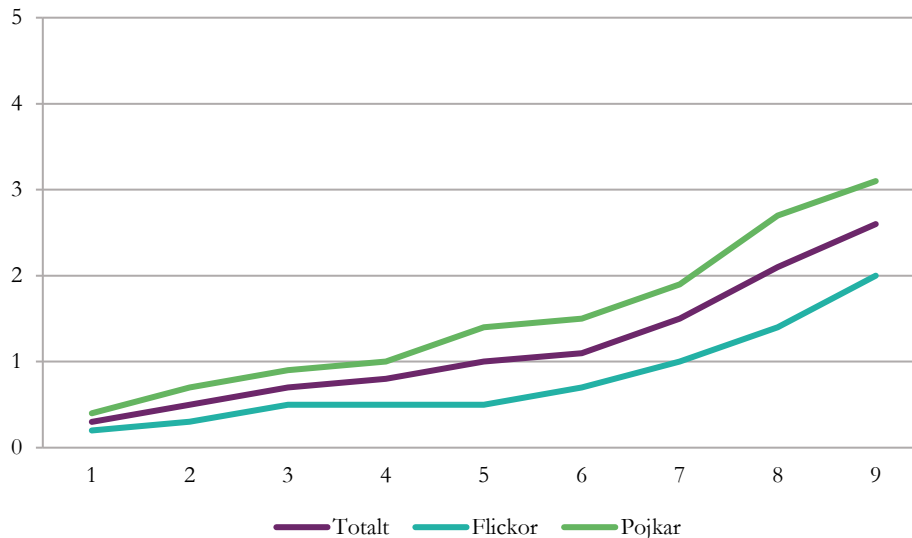
Särskild undervisningsgrupp kan betyda undervisning i en annan gruppering inom skolenheten, eller undervisning i andra lokaler med annan personal i en kommungemensam grupp, ibland i så kallade skoldaghem eller resursskolor. Beslutet om att en elev ska få stöd i särskild undervisningsgrupp fattas ofta på samma grunder som enskild undervisning, det vill säga inlärningsproblematik, social problematik eller olika funktionsnedsättningar. Det är elevens behov som ska avgöra vilken typ av stöd som skolan ska sätta in.⁷

Totalt sett får 1,1 procent av eleverna i grundskolan stöd i särskild undervisningsgrupp läsåret 2018/19, vilket motsvarar knappt 12 100 elever. Bland flickorna är andelen 0,8 procent och bland pojkarna 1,5 procent.

Diagram 4 visar andelen elever i särskild undervisningsgrupp i grundskolans årskurs 1–9, totalt samt bland flickor och pojkar.

⁷ Skolverkets allmänna råd (SKOLF 2014:40). *Arbete med extra anpassningar, särskilt stöd och åtgärdsprogram.*

Diagram 4. Andel (procent) elever i särskild undervisningsgrupp i grundskolans årskurs 1–9. Totalt samt fördelat på flickor och pojkar läsåret 2018/19



Andelen elever med stöd i särskild undervisningsgrupp ökar för varje årskurs. Störst är andelen i årskurs 9 där totalt 2,6 procent får stöd i särskild undervisningsgrupp. Läsåret 2018/19 har 2,0 procent av flickorna och 3,1 procent av pojkarna stöd i särskild undervisningsgrupp i årskurs 9.

Anpassad studiegång

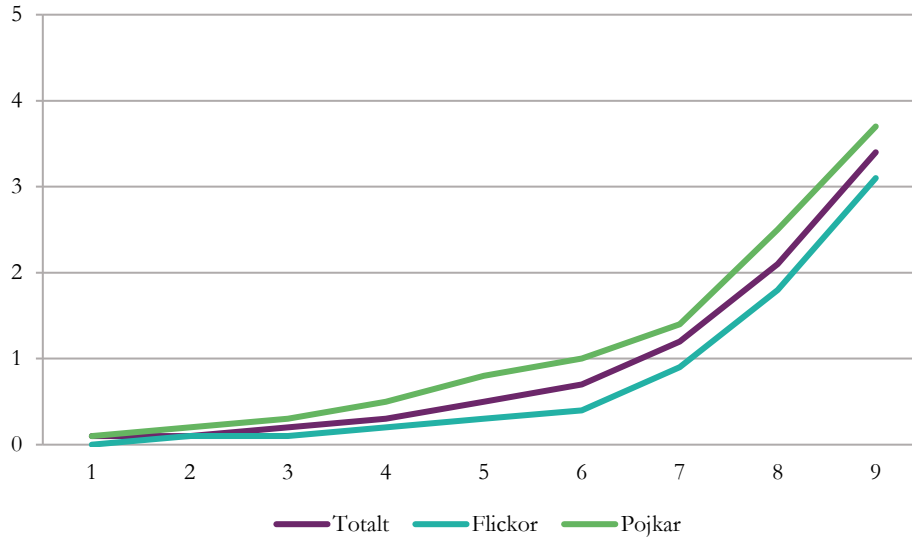
Anpassad studiegång innebär att skolan gör avvikelser från den ordinarie timplanen för en enskild elev. Ett beslut om anpassad studiegång måste föregås av noggranna överväganden, eftersom det kan innebära att eleven lämnar skolan utan fullständig utbildning och utan behörighet till gymnasieskolans nationella program.⁸

Totalt sett har 0,9 procent av eleverna i grundskolan anpassad studiegång, vilket är detsamma som föregående läsår. Läsåret 2018/19 motsvarar detta drygt 10 000 elever. Bland flickorna är andelen 0,7 procent och bland pojkarna 1,1 procent.

Diagram 5 visar andelen elever med anpassad studiegång i grundskolans årskurs 1–9, totalt samt bland flickor och pojkar.

⁸ Skolverkets allmänna råd (SKOLFS 2014:40). *Arbete med extra anpassningar, särskilt stöd och åtgärdsprogram.*

Diagram 5. Andel (procent) elever med anpassad studiegång i grundskolans årskurs 1–9. Totalt samt fördelat på flickor och pojkar läsåret 2018/19.



Jämfört med särskild undervisningsgrupp, enskild undervisning och studiehandledning på modersmålet, är anpassad studiegång fram till årskurs 6 den minst vanliga stödinsatsen. Därefter ökar dock andelen och i årskurs 9 har 3,4 procent av eleverna anpassad studiegång, vilket är en högre andel än både enskild undervisning och särskild undervisningsgrupp. Bland flickorna i årskurs 9 har 3,1 procent anpassad studiegång och bland pojkarna 3,7 procent läsåret 2018/19.

Studiehandledning på modersmålet

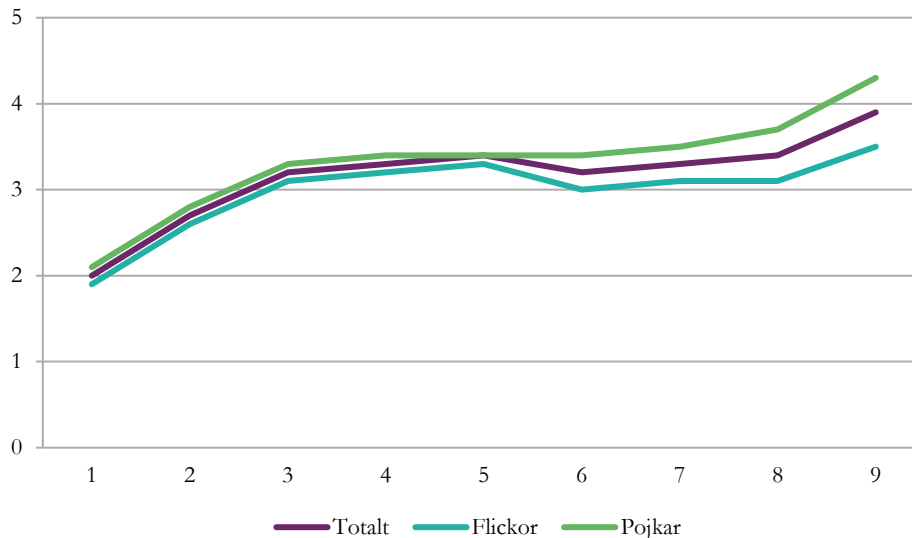
Det ligger i skolans uppdrag att organisera undervisningen för elever med ett annat modersmål så att eleverna ges förutsättningar att utveckla kunskaper i skolans alla ämnen samtidigt som de lär sig det svenska språket. Ett sätt att tillgodose det behovet kan vara att ge eleven studiehandledning på modersmålet.⁹

Totalt sett har 3,1 procent av eleverna i grundskolan studiehandledning på sitt modersmål läsåret 2018/19, vilket är detsamma som föregående år. Denna andel motsvarar drygt 33 400 elever. Bland flickorna är andelen 3,0 procent och bland pojkarna 3,3 procent.

Diagram 6 visar andelen elever med studiehandledning på modersmålet i grundskolans årskurs 1–9, totalt samt bland flickor och pojkar.

⁹ Skolverkets allmänna råd (SKOLF5 2014:40). *Arbete med extra anpassningar, särskilt stöd och åtgärdsprogram.*

Diagram 6. Andel (procent) elever med studiehandledning på modersmålet i grundskolans årskurs 1–9. Totalt samt fördelat på flickor och pojkar läsåret 2018/19.



Andelen elever som får stöd i form av studiehandledning på modersmålet är som högst i årskurs 9, där andelen är 3,9 procent. Detta är en minskning med 0,7 procentenheter jämfört med föregående läsår. Det är pojkarna i årskurs 9 som står för den största minskningen, 1,4 procentenheter jämfört med föregående läsår. Bland flickorna i årskurs 9 är andelen 3,5 procent och bland pojkarna 4,3 procent.

Tabeller på Skolverkets webbplats

Om statistiken

Elevstatistiken avser elever i grundskolan och är insamlad på individnivå. Sedan läsåret 2017/18 samlas statistik in på individnivå även för konfessionella skolor.

Tabeller på Skolverkets webbplats

Vill du se de aktuella tabellerna där uppgifterna är hämtade från så hittar du dem på Skolverkets webbplats under www.skolverket.se/skolutveckling/statistik

› Sök statistik › Sveriges officiella statistik › [skolform] › [statistikområde]
› [läsår, termin, år] › [Tabell XX].

På Skolverkets webbplats redovisas resultaten för riket, län-, kommun-, huvudman- och skolenhetsnivå.