



# Covid-19-pandemins påverkan på skolväsendet



Delredovisning 3 – Tema elever i behov av stödinsatser

Publikationen finns att ladda ner som kostnadsfri  
PDF från Skolverkets webbplats:  
[www.skolverket.se/publikationer](http://www.skolverket.se/publikationer)

Dokumentdatum: 21 maj 2021  
Diarienummer SPSM 1 STY-2020/723  
Skolverket: 2020:1056

Specialpedagogiska skolmyndigheten,  
Stockholm 2021

# Innehåll

<b>Sammanfattning</b>	<b>4</b>
<b>Inledning</b>	<b>6</b>
Upplägg av rapporten	6
Begrepp	7
<b>Pandemins inverkan på barn och elever i behov av stödinsatser på grund av funktionsnedsättning eller av andra skäl</b>	<b>9</b>
Inledning	9
Resultat	11
Erfarenheter från rapporter, forskningsartiklar och andra källor	19
Slutsatser	29
<b>Pandemins inverkan på utbildningen och på skolhuvudmännens behov av stöd</b>	<b>32</b>
Inledning	32
Resultat	34
Slutsatser	41
<b>Pandemins inverkan på barn och elever i specialskolan</b>	<b>45</b>
Om specialskolan	45
Specialskolorna under pandemin	47
Sammanfattning	53
<b>Slutsatser – pandemins konsekvenser för barn och elever i behov av stödinsatser</b>	<b>55</b>
Behov av fortsatta studier och statistik om elever med funktionsnedsättning	57
<b>Bilaga 1 Metod</b>	<b>58</b>
<b>Referenser</b>	<b>72</b>

# Sammanfattning

Den här rapporten beskriver pandemins konsekvenser för barn och elever som är i behov av stödinsatser på grund av funktionsnedsättning eller av andra skäl. Rapporten har skrivits av Specialpedagogiska skolmyndigheten (SPSM) och kompletterar Skolverkets delredovisning av uppdraget om konsekvenser av pandemin för utbildningen inom skolväsendet.

Det fanns redan innan pandemin utmaningar för skolan att uppfylla sitt kompensatoriska uppdrag och pandemin riskerar att leda till minskad likvärdighet i svensk skola. SPSM bedömer att många elever inte fått de stödinsatser de har behov av under pandemin och att det finns ett stort behov av riktade åtgärder som syftar till att stärka det elevnära stödet. Slutsatserna baseras på de rapporter och den forskning som hittills publicerats om pandemins konsekvenser, i kombination med de behov som SPSM identifierat i sitt specialpedagogiska stöd. SPSM anser också att det finns behov av fortsatt uppföljning och utvärdering som belyser utbildningssituationen för barn och elever med funktionsnedsättning.

I rapporter och forskning framträder en splittrad bild av utbildningssituationen för elever i behov av stödinsatser. Huvudmän och rektorer har generellt en mer positiv bild av situationen än lärare. Elever och vårdnadshavare har den mest negativa bilden av utbildningssituationen. Konsekvenserna av pandemin på individnivå varierar utifrån smittläget i regionen, hur huvudmän och skolor lyckats bemöta utmaningarna, exempelvis i form av ökad frånvaro bland både elever och personal, och individuella förhållanden.

Det har varit utmanande för många skolor att upprätthålla elevers stödinsatser under pandemin. För många elever i behov av stödinsatser på grund av funktionsnedsättning eller av andra skäl verkar distansundervisning ha en negativ inverkan på möjligheterna till måluppfyllelse. Under pandemin har färre förfrågningar om specialpedagogiskt stöd inkommit till SPSM än normalt, vilket skulle kunna vara en indikation på att elever inte får de stödinsatser de har behov av.

Distansundervisning leder till olika konsekvenser för elever med

olika funktionsnedsättningar. Distansundervisningen ställer generellt höga krav på elevens eget ansvarstagande, både vad gäller planering och genomförande, vilket kan missgynna elever med exempelvis neuropsykiatrisk funktionsnedsättning. Elever med hörselnedsättning drabbas av att tekniken förstärker mekaniskt störande eller förvrängda ljud. Det kan också vara svårt att skilja röster från varandra och särskilt svårt är det för elever med hörsel-, syn- eller intellektuell funktionsnedsättning. För elever med synnedsättning behöver visuella material syntolkas, beskrivas, för att kunna förstås.

Det finns även elever med funktionsnedsättning eller i behov av stödinsatser som upplevt en förbättrad skolsituation under pandemin, exempelvis vissa elever med problematisk skolfrånvaro, vars närvaro ökat när undervisningen skett på distans.

SPSM driver tio specialskolor med cirka 700 elever. Specialskolorna riktar sig till elever som är döva eller har hörselnedsättning, elever med grav språkstörning, elever med synnedsättning i kombination med ytterligare funktionsnedsättning, elever som är döva eller har hörselnedsättning i kombination med intellektuell funktionsnedsättning samt elever med medfödd eller tidigt förvärvad dövblindhet. Specialskolorna har anpassat undervisningen till de förändrade förutsättningar som pandemin har lett till. Specialskolorna har varit öppna som vanligt under pandemin, med undantag för den sista veckan i december när samtliga högstadieskolor i Stockholms stad gick över till fjärr- och distansundervisning. Att specialskolorna varit öppna har varit viktigt för elever som har behov av en anpassad lärmiljö. Frånvaron har dock varit större än normalt bland både elever och personal och det har varit utmanande att upprätthålla undervisningen. Den digitala kompetensen bland både elever och personal på skolorna har ökat under pandemin.

# Inledning

SPSM ska verka för att alla barn och elever med funktionsnedsättning får tillgång till en likvärdig utbildning och annan verksamhet av god kvalitet i en trygg miljö. Myndigheten ska också bidra till goda förutsättningar för barns utveckling och lärande samt förbättrade kunskapsresultat för elever. Det görs genom att erbjuda stöd till förskolor och skolor i hela landet, fördela statsbidrag, utveckla läromedel och driva tio specialskolor.

SPSM bidrar till Skolverkets delredovisning med en rapport om pandemins konsekvenser för barn och elever som är i behov av stödinsatser på grund av funktionsnedsättning eller av andra skäl. Vi beskriver pandemins inverkan på de ovan nämnda målgrupperna utifrån tre perspektiv:

- Pandemins inverkan på barn och elever i behov av stödinsatser på grund av funktionsnedsättning eller av andra skäl
- Pandemins inverkan på utbildningen och på skolhuvudmännens behov av stöd
- Pandemins inverkan på specialskolan

## Upplägg av rapporten

Det inledande kapitlet beskriver pandemins inverkan på barn och elever i behov av stödinsatser på grund av funktionsnedsättning eller av andra skäl. Kapitlet består av två delar, vilka baseras på olika typer av underlag. Den första delen består av en sammanställning av en enkätundersökning som genomfördes av Sveriges Elevkårer under juli och augusti 2020. Den andra delen består av en sammanställning av rapporter, forskningsartiklar och andra typer av skriftliga underlag.

Det andra kapitlet innehåller en redovisning av skolhuvudmännens behov av specialpedagogiskt stöd under pandemin samt perspektiv på hur pandemin påverkat elevernas utbildningssituation. Kapitlet bygger på data som härrör från enkätsvar samt annan systematiserad doku-

mentation från SPSM:s specialpedagogiska stödverksamhet.

I det tredje kapitlet beskrivs hur specialskolan har bedrivit sin verksamhet under pandemin. Konsekvenserna av covid-19-pandemin för specialskolan kommer att studeras vidare genom en enkät till rektorerna i specialskolan. Dessa resultat kommer att ingå i Skolverkets kommande rapportering av regeringsuppdraget.

I det avslutande kapitlet lyfts de övergripande slutsatser som kan formuleras baserat på de ovan nämnda perspektiven.

## Begrepp

Nedan redogörs för några begrepp som är centrala för de kommande kapitlen.

### Distansundervisning

I de fall skolor, helt eller delvis, upphört med närundervisning i sina lokaler på grund av pandemin har fjärr- eller distansundervisning införts. Enligt skollagen utgår bägge typerna av undervisning från ”interaktiv undervisning som bedrivs med informations- och kommunikationsteknik”. Skillnaden ligger i att fjärrundervisningen endast skiljer lärare och elever åt i rum, men inte i tid, medan eleverna är åtskilda i både tid och rum vid distansundervisning. I det här kapitlet kommer begreppet ”distansundervisning” att användas som ett övergripande begrepp för bägge företeelserna, då det i källmaterialen sällan är tydligt om det är fjärr- eller distansundervisning som avses. Skolor har dessutom ofta använt sig av olika kombinationer av de två undervisningsformerna.

### Stödinsatser

Skollagen reglerar och delar in skolans stödinsatser i extra anpassningar och särskilt stöd.<sup>1</sup> Lagens formuleringar refererar till alla barns och elevers rätt till stödinsatser i sin utbildning.

De två formerna av stödinsatser beskrivs i Skolverkets allmänna råd avseende arbete med extra anpassningar, särskilt stöd och åtgärdsprogram:

---

1 FSF 2010:800, 3 kap. 6–12 §§).

Extra anpassningar är en stödinsats av mindre ingripande karaktär som normalt är möjlig att genomföra för lärare och övrig skolpersonal inom ramen för den ordinarie undervisningen.

Särskilt stöd handlar, till skillnad från stöd i form av extra anpassningar, om insatser av mer ingripande karaktär som normalt inte är möjliga att genomföra för lärare och övrig skolpersonal inom ramen för den ordinarie undervisningen.

Ett åtgärdsprogram ska utarbetas för en elev som ska ges särskilt stöd. Av programmet ska behovet av särskilt stöd och hur det ska tillgodoses framgå.<sup>2</sup>

När det gäller vissa underlag som används i rapporten är det inte tydligt om begreppet ”stöd”, alternativt ”stödinsatser” avser både extra anpassningar och särskilt stöd eller enbart det senare. I sådana fall används begreppet ”stödinsatser”, såvida det inte gäller direkta citat.

Elever med funktionsnedsättning är ofta, men inte alltid i behov av stödinsatser. En funktionsnedsättning kan vara medfödd eller bero på något som hänt i livet, en olycka eller en sjukdom. Det kan innebära behov av stödinsatser under kortare eller längre perioder av utbildningen. Det är dessutom viktigt att komma ihåg att alla elever är olika. Skolan behöver därmed ta fram anpassade och individuella lösningar för att tillgodose att alla ges lika möjligheter att klara de olika momenten i undervisningen.

---

2 Skolverket (2014). Arbete med extra anpassningar, särskilt stöd och åtgärdsprogram, Skolverkets allmänna råd med kommentarer.



# Pandemins inverkan på barn och elever i behov av stödinsatser på grund av funktionsnedsättning eller av andra skäl

## Inledning

Utgångspunkten för det här kapitlet har varit olika material som, för perioden mars 2020 till februari 2021, lyft frågeställningar relaterade till pandemin och behovet av stödinsatser inom de skolformer som omfattas av skollagens begrepp ”skolväsendet”.<sup>3</sup> Behovet av stödinsatser kan finnas på grund av funktionsnedsättning eller av andra skäl. Det är i sammanhanget också viktigt att påpeka att alla elever med funktionsnedsättning inte är i behov av stödinsatser.

## Fokusområden

Den övergripande frågeställning som besvaras inom ramen för detta kapitel är: Vad kan myndighetsrapporter, svensk forskning och andra underlag säga oss om pandemins inverkan på utbildningen för barn och elever i behov av stödinsatser på grund av funktionsnedsättning eller av andra skäl?

Fokus har legat på att hantera svenska underlag, utifrån en bedömning att det kan vara svårt att avgöra relevansen av resultat som är avhängiga andra nationella förutsättningar. Då ambitionen

---

<sup>3</sup> 1 kap. 1§ Skollag (SFS 2010:800).

också varit att beakta flera olika typer av underlag blev det naturligt att främst fokusera på svenskt material för att inte kapitlet skulle bli alltför omfattande.

## Genomförande

Kapitlet innehåller analyser av fritextsvar från ett enkätunderlag som samlades in av Sveriges Elevkårer under juli och augusti 2020. En tematisk innehållsanalys genomfördes genom att läsa ett urval av fritextsvaren för att se vilka teman som innehållet handlade om. När de tematiska kategorierna var identifierade sorterades resterande fritextsvar utifrån dem. Resultatredovisningen nedan ger enkäten relativt stort utrymme då den innehåller tidigare publicerat material.

Utöver enkätunderlaget innehåller kapitlet en sammanställning av rapporter, forskningsartiklar och andra typer av skriftliga underlag som producerats av svenska aktörer och som adresserar pandemin i det svenska skolväsendet med särskilt fokus på barn och elever i behov av stödinsatser på grund av funktionsnedsättning eller av andra skäl.

Många av underlagen omfattar antingen flera olika skolformer eller är inte tydliga med exakt vilka skolformer som omfattas. Därför har det inte varit möjligt att analysera underlagen utifrån enskilda skolformer. Många av underlagen gäller dock gymnasieskolan, eftersom det är den skolform inom skolväsendet som, vid sidan av komvux, i störst utsträckning övergått till distansundervisning under pandemin.

De forskningsartiklar som ingår i sammanställningen har identifierats genom databassökningar av svensk forskning som är relaterad till fokusområdena. Sökningarna utgick från vissa inkluderings- och exkluderingskriterier och utfördes i olika internationella, vetenskapliga databaser. De genomfördes vid fyra olika tillfällen under perioden oktober 2020 – februari 2021. En närmare beskrivning av sökningarna ingår i bilaga 1 Metod.

Utöver databassökningarna baseras kapitlet också på resultat från sökningar på pandemirelaterade begrepp<sup>4</sup> på hemsidorna för

---

4 De eftersökta begreppen var de enskilda, trunkerade orden "corona\*", "covid\*" och "pandemi\*".

Skolverket, Skolinspektionen, Skolforskningsinstitutet (SkolFi), Institutet för arbetsmarknads- och utbildningspolitisk utvärdering (IFAU), institutet Innovation, forskning och utveckling i skola och förskola (Ifous), Skolporten samt nyhetsajten forskning.se. Samma begreppssökningar gjordes även på hemsidorna för intresseföreningar, exempelvis Riksförbundet FUB och Funktionsrätt Sverige. De här mer generella sökningarna har genomförts kontinuerligt under perioden oktober 2020 – februari 2021.

Det material som de olika sökningarna har resulterat i har i sin tur kunnat referera, och därmed leda vidare, till ytterligare material. Sammanställningen bygger alltså på en bred ansats, i syfte att fånga upp så många publicerade rapporter, forskningsartiklar och andra typer av skriftliga underlag som möjligt inom studiens fokusområden. Detta för att i möjligaste mån belysa kapitlets frågeställning ur olika perspektiv.

Den breda ansatsen innebär dock samtidigt att underlagen inte är fullt ut jämförbara, vare sig vad gäller frågeställningar, innehåll eller representativitet. I sammanhanget är det också viktigt att notera att de enkätundersökningar som redovisas bygger på icke slumpmässiga urval. De återger därför inte en nationellt representativ bild.

Bristen på absolut jämförbarhet i underlagen har emellertid vägts mot möjligheten att, så långt det är genomförbart, kunna besvara kapitlets frågeställning. Samma avvägning har gjorts när det gäller omfattningen av resultatredovisningen.

Det här kapitlet baseras huvudsakligen på underlag som behandlar frågeställningar kring stödinsatser. Det är en konsekvens av att skolsituationen för barn och elever med funktionsnedsättning är ett område som inte uppmärksammats särskilt tydligt av andra aktörer än exempelvis intresseföreningar, SPSM eller Myndigheten för delaktighet (MFD). En skolform som inte heller har uppmärksammats tydligt av olika aktörer är förskolan, varför möjligheterna att belysa stödinsatser inom denna skolform är mycket begränsade.

## Resultat

### Medlemsenkät genomförd av Sveriges Elevkårer

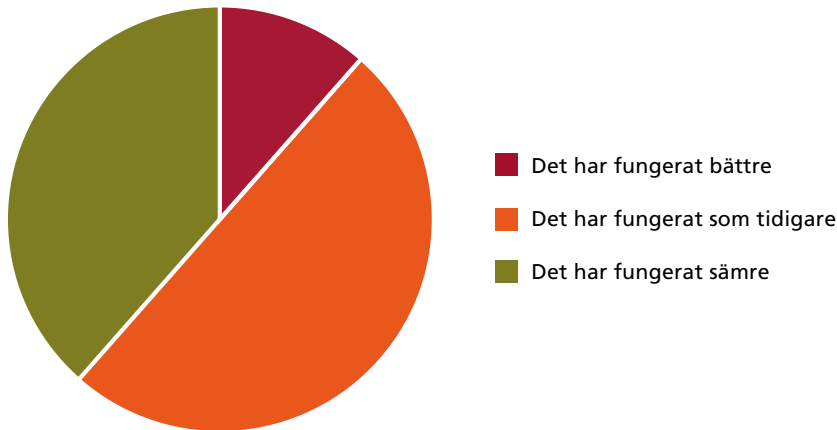
Sveriges Elevkårer genomförde i april 2020 en medlemsenkät som besvarades av drygt 7 500 elever i gymnasieskolan.<sup>5</sup> Då angav 28 procent att stödet (enkätfrågan innehöll endast det generella begreppet ”stöd”) i distansundervisningen fungerade otillfredsställande eller inte alls<sup>6</sup>, medan 20 procent angav att distansundervisning överlag fungerade otillfredsställande eller inte alls<sup>7</sup>.

Organisationen gjorde dessutom en uppföljande medlemsundersökning under juli och augusti 2020<sup>8</sup>. Den besvarades av 7 937 elever i gymnasieskolan. I den senare undersökningen ställdes frågan om respondenterna själva hade särskilt stöd i undervisningen i ett eller flera ämnen, vilket 19 procent (1 477 elever) uppgav att de hade<sup>9</sup>. Av de eleverna, upplevde 11 procent (168 elever) att stödet fungerat bättre ”under vårterminens distansstudier”, 50 procent att det fungerat som tidigare (742 elever) och 38 procent (567 elever) att det fungerat sämre.<sup>10</sup> Detta illustreras i diagram 1.

- 
- 5 ”Sveriges Elevkårer skickade den 14 april 2020 ut en enkät till alla sina medlemmar om hur det fungerar att studera på distans. Enkäten gick ut till 44 511 mejladresser och besvarades av 7 543 personer innan den stängdes på morgonen den 20 april. Enkäten genomfördes via Google Forms. Respondenterna bor i hela landet och är jämnt fördelade över gymnasiets årskurser med ca 2 500 svarande från varje.” (Sveriges Elevkårer (2020a), s 5). Frågan löd ”Hur upplever du stödet du får när du studerar hemifrån?”
  - 6 Frågan löd ”Hur tycker du att distansundervisningen fungerar över lag?”
  - 7 Frågan löd ”Hur tycker du att distansundervisningen fungerar över lag?”
  - 8 ”Sveriges Elevkårer genomförde undersökningen i samarbete med Skolverket och skickade i juli till augusti 2020 ut en enkät till 59 103 medlemmar [---]. Bland de svarande finns en snedfördelning i form av överrepresentation av kvinnor på högskoleförberedande program. Det finns även en underrepresentation av män och elever på yrkesförberedande program och introduktionsprogram jämt mot den nationella bilden. Svaren är inte jämnt fördelade mellan åren då det finns en underrepresentation av elever i år 3 och viss överrepresentation av elever i år 1 läsåret 19/20.” (Sveriges Elevkårer (2020b), s 5). Sveriges Elevkårer delade enkätmaterial med SPSM för vidare bearbetning av fritextsvar relaterade till särskilt stöd.
  - 9 Frågorna i de två undersökningarna är inte fullt jämförbara. Den första undersökningen frågade generellt efter ”stödet du får när du studerar hemifrån” medan den andra specificerade frågan till ”särskilt stöd”.
  - 10 På frågeställningen ”Om du har särskilt stöd i undervisningen i ett eller flera ämnen, hur har det fungerat under vårterminens distansstudier?” kunde respondenterna välja följande svarsalternativ: Det har fungerat bättre, Det har fungerat som tidigare, Det har fungerat sämre eller Jag har inget särskilt stöd.

**Diagram 1. Elever som angett att de har särskilt stöd i ett eller flera ämnen, fördelning utifrån svaret på frågan om det särskilda stödet fungerat bättre, som tidigare eller sämre under vårterminens distansstudier.**

Om du har särskilt stöd i ett eller flera ämnen, hur har det fungerat under vårterminens distansstudier? (n=1 477)



I den uppföljande undersökningen svarade alltså 19 procent att de hade särskilt stöd i undervisningen i ett eller flera ämnen. Det finns ingen tillgänglig nationell statistik över hur vanligt det är med särskilt stöd i gymnasieskolan. Som jämförelse kan man emellertid notera att andelen elever med åtgärdsprogram<sup>11</sup> i grundskolans årskurs 9 läsåret 2019/20 var 8,5 procent.<sup>12</sup> Det är rimligt att anta att andelen elever med åtgärdsprogram i gymnasieskolan inte väsentligt avviker från nivåerna i grundskolan. Den höga andelen respondenter som anger att de hade särskilt stöd understryker också det som påpekats ovan, att enkäten inte ger en nationellt representativ bild. Den höga andelen respondenter som anger att

---

11 Enligt Skolverkets allmänna råd beskrivs åtgärdsprogram enligt följande: "I det praktiska arbetet fungerar åtgärdsprogrammet som ett stöd vid planeringen och genomförandet av den pedagogiska verksamheten kring eleven. Samtidigt är det en skriftlig bekräftelse på elevens behov av särskilt stöd samt vilka åtgärder som ska vidtas." (Skolverket (2014), s 14).

12 Skolverket (2020j).

de har särskilt stöd skulle exempelvis kunna bero på att de missförstod frågan eller att vissa grupper av elever varit mer benägna att besvara enkäten än andra.

## De svarandes kommentarer visar på olika upplevelser av distansundervisningen

Följande sammanställning och tematiska innehållsanalys bygger på fritextsvar på två olika frågeställningar från respondenterna i Sveriges Elevkårers uppföljande elevenkät om gymnasieskolans distansundervisning. I enkäten fick de elever, vilka angett att de hade särskilt stöd i undervisningen, svara på en fråga om vad i stödet som fungerat bättre eller sämre i distansundervisningen. Därutöver fick alla respondenter besvara en fråga om vad som hindrat dem från att hålla fokus i undervisningen.

I enkäten har respondenterna som har angett att de har särskilt stöd inte ombetts ange en specifik diagnos eller funktionsnedsättning. Därför går det inte att dra någon generell slutsats om exempelvis förekomsten av funktionsnedsättningar bland eleverna som angett att de har särskilt stöd. Ibland har fritextsvaren emellertid innehållit hänvisningar till sådana aspekter, bland annat koncentrationssvårigheter, läs- och skrivsvårigheter, dyslexi, adhd och psykisk ohälsa.

I två öppna frågeställningar har eleverna som har angett att de har särskilt stöd alltså haft möjlighet att i fritext kommentera vad som fungerat bättre, respektive sämre med det särskilda stödet under tiden som undervisningen skedde på distans.<sup>13</sup> Det är viktigt att notera att de fasta svaren och fritextsvaren inte hänger ihop. Det kan till exempel vara fler elever som i sina fritextsvar anger sådant som fungerat sämre, än som valt det fasta svarsalternativet "Det [särskilda stödet] har fungerat sämre".

I det följande redovisas de kommentarer som handlar om vad som fungerat bättre respektive sämre under distansundervisningen.

---

13 Enkätfrågorna var "Vad är det som har fungerat bättre med ditt särskilda stöd under distansstudierna?" respektive "Vad är det som har fungerat sämre med ditt särskilda stöd under distansstudierna?".

## Exempel på sådant som fungerat bättre med det särskilda stödet under distansundervisningen

Bland eleverna som angett att de hade särskilt stöd valde 17 procent (251 elever) att svara på frågan ”Vad är det som har fungerat bättre med ditt särskilda stöd under distansstudierna?”.<sup>14</sup>

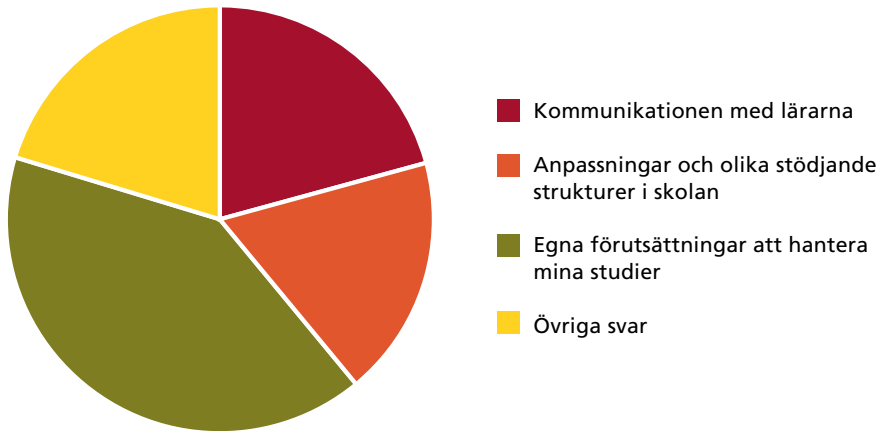
Av de 251 eleverna kommenterar 21 procent att kommunikationen med lärarna fungerat bättre under pandemin. Något färre, 18 procent, kommenterar områden som berör anpassningar och olika stödjande strukturer i skolan. Några menar exempelvis att instruktionerna varit tydligare och lärarna mer konkreta. Andra har erbjudits stödinsatser på plats i skolan, vilket de lyfter som positivt. Alla dessa svar berör teman om vad skolan har gjort för att det särskilda stödet ska fungera bättre för eleverna. Nästan dubbelt så många, 41 procent, pekar på sådant som i huvudsak handlar om deras egna förutsättningar att hantera sina studier. Flera av eleverna menar exempelvis att distansundervisningen har gett dem större möjligheter att fokusera på studierna. Det verkar bero på flera olika omständigheter; att ha färre människor omkring sig, att det är tyst och att det är bekvämt hemma är faktorer som nämns i flera kommentarer. Övergången till mer självständigt arbete lyfts av några elever som en positiv aspekt. Det finns också elever som uppger att distansundervisningen medfört mindre stress och att de har fått mer sömn. Fördelningen av svaren illustreras i diagram 2.

---

<sup>14</sup> Undersökningen använder begreppet ”distansstudier”, snarare än ”distansundervisning”.

**Diagram 2. Fördelning av exempel på vad som fungerade bättre under distansundervisningen för elever med särskilt stöd**

Vad är det som har fungerat bättre med ditt särskilda stöd under distansstudierna? (n=251)



### Exempel på sådant som fungerat sämre med det särskilda stödet under distansundervisningen

Av de elever som angav att de har särskilt stöd har 32 procent (468 elever) svarat på frågan ”Vad är det som har fungerat sämre med ditt särskilda stöd under distansstudierna?”.

Av dem beskriver 54 procent att det särskilda stödet har förändrats, att vissa anpassningar inte längre varit tillgängliga, eller att det särskilda stödet försvunnit helt, exempelvis uppläsning av material eller extra tid på prov. Flera av de elever som lyfter sådana exempel anger också att de har dyslexi. Färre, 37 procent, beskriver att lärarna uppfattats som stressade, att det har varit svårt att få svar på frågor och att lärarna gett instruktioner på ett sätt som inte fungerat för eleverna. Flera respondenter anser att den personliga kontakten med lärarna har påverkats negativt. Även relationen till kurator och specialpedagog har påverkats negativt. Ibland har kommunikationssvårigheter snarare orsakats av bristande tekniska förutsättningar och problem med uppkoppling. Övergången till distansundervisning har även lett till problem för elever med hörsel- och synnedsättning, exempelvis genom att både bild och ljud ibland kan förvrängas. Ungefär 10 procent av fritextsvaren hand-

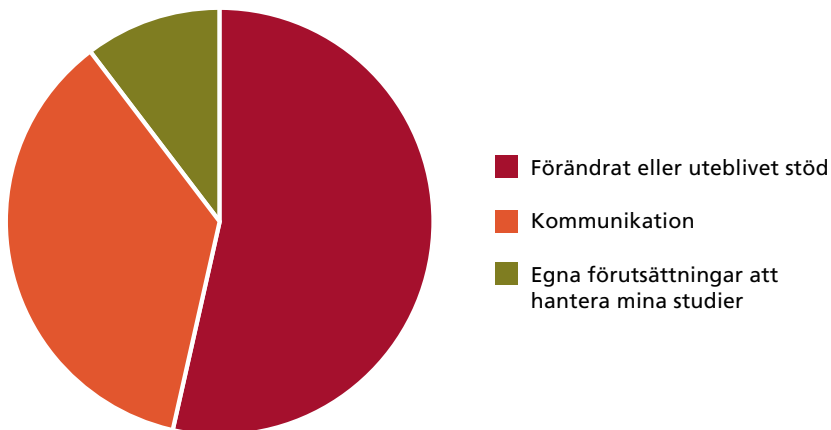


lade om att eleverna upplevde svårigheter med motivation, koncentration och fokus. Några beskriver att de har blivit mer stressade eller fått mer ångest. Detta illustreras i diagram 3.

**Diagram 3. Fördelning av exempel på vad som fungerade sämre under distansundervisningen för elever med särskilt stöd.**

*Då elevernas kommentarer kan relateras till flera teman är det totala antalet "träffar" inom olika teman högre (n=484) än antalet kommentarer (n=468)*

Vad är det som har fungerat sämre med ditt särskilda stöd under distansstudierna? (n=484)



Mer än två tredjedelar av de svarande har upplevt hinder för att hålla fokus under distansundervisningen.

Alla respondenter hade också möjlighet att i en öppen enkätfråga beskriva vad som *hindrat* dem från att fokusera på distansundervisningen.<sup>15</sup> Elevernas kommentarer visar sammantaget att distansundervisning i viss mån medför andra distraktionsmoment än de som förekommer under ordinarie undervisning i klassrummet.<sup>16</sup>

---

15 Frågan löd "Finns det något som har hindrat dig från att hålla fokus på lektionerna?".

16 I kapitlet har särskilt stöd antagits gälla enbart för de 1 477 elever som besvarade frågan "Om du har särskilt stöd i undervisningen i ett eller flera ämnen, hur har det fungerat under vårterminens distansstudier?" med något av svarsalternativen: Det har fungerat bättre, Det har fungerat som tidigare eller Det har fungerat sämre.

Totalt kommenterade 6 383 elever frågan om fokus. Av dessa svar kom 19 procent från elever som också angett att de har särskilt stöd, medan 81 procent kom från övriga elever. I de två grupperna var det emellertid en ungefär lika stor andel, 1 procent, som angav att de upplevt färre hinder och ett bättre fokus under distansundervisningen jämfört med undervisning i klassrummet. Andelen svarande som angav sådant som hindrat dem från att hålla fokus på distansundervisningen var avsevärt större: 66–70 procent.

Som några av exemplen i avsnitten om särskilt stöd ovan visar, kunde stödet eleverna fick från skolan påverka deras förmåga eller möjlighet att fokusera på lektionerna. Men även elever som vanligtvis inte var i behov av, eller hade, särskilt stöd redogör för problem i distansundervisningen. Det handlar exempelvis om otydliga instruktioner och brist på återkoppling. Själva undervisningen beskrivs dessutom av många elever som sämre, med mer repetitiva uppgifter och mindre variation, vilket i sig påverkar deras förmåga att fokusera. Det är tydligt när man analyserar alla kommentarerna sammantaget att det också finns en variation i hur olika lärare och skolor lägger upp dels undervisning, dels tillgång till (eventuella) stödinsatser. Även de tekniska förutsättningarna och lärarnas tekniska kompetens är faktorer som enligt eleverna kan variera mellan skolorna.

Den hemmiljö som eleverna befinner sig i kan påverka förmågan och möjligheterna att hålla fokus. Distansundervisningen har dessutom medfört en otydligare gränsdragning mellan skola och fritid, vilket flera elever reflekterar över. Eleverna sitter ofta vid samma studieplats i sitt eget rum under hela dagen, vilket kan leda till svårigheter att fokusera på undervisningen. Hemmiljön och den otydliga gränsdragningen mellan skola och fritid leder till att eleverna upplever att de själva behöver ta ett större ansvar för att kunna fokusera på studierna. I ett fåtal kommentarer nämndes också specifika funktionsnedsättningar eller diagnoser som kunde påverka elevernas förmåga att fokusera under lektionerna, exempelvis dyslexi, add, adhd eller anorexi.

## Erfarenheter från rapporter, forskningsartiklar och andra källor

### Flera rapporter från Skolverket och Skolinspektionen om covid-19-pandemins påverkan på skolväsendet

Skolverket och Skolinspektionen har producerat flera rapporter om pandemins inverkan på skolan under 2020 och 2021. Skolverket publicerade sina första rapporter i mars och april 2020. Redan i detta tidiga skede uppmärksammades att huvudmän, skolchefer och rektorer (inom de skolformer där det var aktuellt) angav att man strävade efter att upprätthålla extra anpassningar och särskilt stöd inom ramen för distansundervisningen.<sup>17</sup> Respondenterna noterade att distansundervisningen leder till utmaningar för skolan att uppfylla sitt kompensatoriska uppdrag. De hanterade dessa utmaningar genom att till exempel förstärka eller omfördela resurser inom elevhälsan. Andra lösningar som infördes av elevhälsan var förändrade arbetssätt med bland annat en mer aktiv och uppsökande verksamhet.

Den 17 mars 2020 rekommenderades bland annat Sveriges gymnasieskolor att bedriva all undervisning på distans.<sup>18</sup> I början av april beslutades om en ändring av förordningen (2020:115) om utbildning i vissa skolformer i skolväsendet vid spridning av viss smitta. Ändringen innebar att skolor skulle kunna vara delvis stängda under pandemin och utbildning bedrivs med ett mindre antal elever närvarande i skolans lokaler samtidigt som övrig undervisning genomförs via fjärr- eller distansundervisning.<sup>19</sup> I enlighet med detta beslutade vissa av de huvudmän, skolchefer och rektorer som svarade på Skolverkets undersökning att elever i behov av stödinsatser i gymnasieskolan även fortsatt skulle kunna få undervisning i skolans lokaler.

---

17 Skolverket (2020a och 2020b). Det är inte alltid tydligt i vilken utsträckning grundsär- och gymnasieskolan är inkluderade i materialen.

18 Rekommendation från Folkhälsomyndigheten.

19 Förordning om ändring i förordningen (2020:115) om utbildning på skolområdet och annan pedagogisk verksamhet vid spridning av viss smitta.

För dem som svarade på undersökningen och arbetade i grundskolan var det snarare aktuellt att planera för en eventuell övergång till distansundervisning. Den planeringen inbegrep även extra anpassningar och särskilt stöd.

Resultaten i de här tidiga rapporterna från Skolverket visar på en medvetenhet hos skolchefer och rektorer om vissa elevgruppers utsatthet och att man försökte hantera situationen. Samma medvetenhet om utmaningarna i att upprätthålla arbetet med extra anpassningar och särskilt stöd syns också i Skolinspektionens första rapport som publicerades i maj 2020 och som baseras på intervjuer med huvudmän inom primärt grundskolan.<sup>20</sup>

Respondenterna i Skolinspektionens rapport lyfte att den höga personalfrånvaron gett upphov till brister i arbetet med stödinsatser. Det gällde möjligheterna att dels identifiera elever som skulle kunna vara i behov av stödinsatser, dels att genomföra beslutade stödinsatser. Det fanns heller inte alltid tid att informera vikarier om elevers behov av stödinsatser. Personalbristen kunde också innebära att elever undervisades i större grupper än normalt.

Under våren varierade elevnärvaron utifrån smittläget regionalt och över tid samt mellan olika elevgrupper och i olika skolformer. Elevfrånvaron kunde både öka och minska inom de skolverksamheter som bedrev distansundervisning. I de verksamheter som bedrev närundervisning noterade man en ökad elevfrånvaro.<sup>21</sup> Å ena sidan rapporterade både huvudmän och rektorer att vissa elevgrupper, vilka tidigare haft låg närvaro eller svårigheter vid närundervisning, höjt sin närvaro eller blivit mer delaktiga i distansundervisningen.<sup>22</sup> Å andra sidan pekade man samtidigt på det faktum att andra elevgrupper, vilka redan tidigare haft låg närvaro eller svårigheter vid närundervisningen, i och med övergången till distansundervisning fått ännu större svårigheter.<sup>23</sup> Inom tränings skolans målgrupp<sup>24</sup> rapporterades också en hög elevfrånvaro,

---

20 "I den mån dessa 106 huvudmän även bedriver andra skolformer har frågor om allmän påverkan ställts även om de verksamheterna" (Skolinspektionen (2020a), s 3).

21 Se exempelvis Skolverket (2020d och 2020g).

22 Skolverket (2020b); Skolinspektionen (2020b); Skolverket (2020f) och Skolverket (2020g).

23 Skolverket (2020b); Skolinspektionen (2020a); Skolverket (2020e) och Skolverket (2020g).

24 Begreppet utgår från skollagens formulering: "Inom grundsärskolan finns en särskild inriktning som benämns träningskola. Träningskolan är avsedd för elever som inte kan tillgodogöra sig hela eller delar av utbildningen i ämnen" (11 kap. 3§ Skollag (SFS 2010:800)).

vilket innebar att denna målgrupp gick miste om undervisning.<sup>25</sup> Under våren 2020 genomförde även vissa grundskolor en del av sin undervisning på distans.<sup>26</sup> Skolorna använde det som en lösning för elever som av olika anledningar inte kunde delta i närundervisningen. Även här upplevde huvudmännen en utmaning i att ge dessa elever tillräckliga stödinsatser. Vårdnadshavare fick i de här fallen ofta en viktig roll i upprätthållandet av elevernas stödinsatser, men kunde inom denna roll ha olika förutsättningar och förmåga att stötta undervisning i hemmet.

Flertalet uppföljningsrapporter avseende covid-19-pandemins påverkan på skolan uppmärksammade under våren 2020 att distansundervisningen kunde innebära svårigheter för vissa elevgrupper som vid närundervisning inte varit i behov av stödinsatser.<sup>27</sup> Den här problematiken noterades framför allt i gymnasieskolans distansundervisning. Som orsaker till detta framhölls bland annat att distansundervisning ställer större krav på elevernas egna motivation och förmåga att skapa struktur i skoldagen, att digitala stödinsatser inte fungerar lika bra som de som kan genomföras i närundervisning och att underbemanning lett till att lärare generellt haft mindre tid att ägna åt stödinsatser.

I allt väsentligt kvarstår ovanstående bild under resten av 2020. Både Skolverkets och Skolinspektionens rapporter innehåller ofta avsnitt om elever i behov av stödinsatser eller utsatta elevgrupper. Som utsatta elevgrupper nämns exempelvis elever i utsatta områden, elever med mindre gynnsam socioekonomisk bakgrund, elever i behov av särskilt stöd och nyanlända elever. De som tillfrågas i undersökningarna är ofta rektorer eller huvudmän, vilka identifierar tydliga utmaningar, men också betonar att deras skolverksamheter hanterar situationen så gott det går efter omständigheterna. Vissa rapporter redovisar exempel på hur skolor försökt möta behov av extra anpassningar och särskilt stöd i både när- och distansundervisning. Det kan handla om ett förändrat arbetssätt inom elevhälsan<sup>28</sup> eller erbjudande om lovskola under

---

25 Skolinspektionen (2020a).

26 Skolinspektionen (2020a).

27 Skolinspektionen (2020b); Skolverket (2020e); Göteborgsregionen (2020) och Skolinspektionen (2020c).

28 Skolinspektionen (2020c); Skolinspektionen (2020e); Skolinspektionen (2020f); Skolinspektionen (2020g); Skolverket (2020h); Skolverket (2020k) och Skolverket (2021a).

sommaren.<sup>29</sup> Under hösten 2020 och våren 2021, när fördelningen mellan när- och distansundervisning kunde variera i framför allt högskolan och gymnasieskolan, anger huvudmän ofta också att elever i behov av stödinsatser är en prioriterad grupp för undervisning i skolans lokaler.<sup>30</sup>

### **Svårigheter att ge stödinsatser inom vuxenutbildningen**

Under våren 2020 fokuserade Skolverkets och Skolinspektionens undersökningar och rapporter främst på utmaningarna inom grund- och gymnasieskolan. I slutet av maj 2020 publicerade emellertid Skolverket en rapport om den kommunala vuxenutbildningen.<sup>31</sup> Även i den här rapporten, baserad på regionala dialoger och intervjuer med rektorer, lyftes farhågor som gällde utsatta grupper (exempelvis nyanlända, elever med funktionsnedsättning och de som studerande enligt den så kallade gymnasielagen) förutsättningar att delta i distansundervisning.

Skolverket genomförde ytterligare en uppföljning avseende komvux som publicerades i oktober 2020.<sup>32</sup> I rapporten angav nära två tredjedelar av de tillfrågade huvudmännen att det blivit ”lite eller mycket svårare att tillgodose elevernas behov av stöd”. Distansundervisningen hade gjort det svårare att identifiera behovet av stödinsatser, vissa elever hade svårigheter att tillgodogöra sig undervisning på distans och det var svårare att ge tekniskt stöd på distans. Många huvudmän hanterade situationen genom att erbjuda elever i behov av stödinsatser närundervisning.

### **Rektorer och elever har olika bilder av pandemins konsekvenser**

Skolverkets och Skolinspektionens rapporter under våren 2020 fokuserade alltså på hur huvudmän och rektorer inom skolväsendet upplevde pandemins inverkan på utbildningen. De rapporter som publicerades under hösten och vintern innehöll ofta förbehåll om att bilden och bedömningarna hos de som svarade på myndigheternas frågor inte nöd-

---

29 Skolinspektionen (2020d).

30 Skolverket (2021a och 2021b).

31 Skolverket (2020e).

32 Skolverket (2020l).

vändigtvis delades av andra grupper.<sup>33</sup> Skolinspektionen har dock i två undersökningar tillfrågat elever från grund-, grundsär- och gymnasieskolan, samt för vissa frågor speglat elevernas svar mot rektorernas.<sup>34</sup>

I undersökningen som fokuserar på grund- och grundsärskolan har de tillfrågade eleverna besvarat frågor som rör exempelvis skolans arbete mot smittspridning och oro för pandemin.<sup>35</sup> I undersökningen som gäller gymnasieskolan, ”Utbildning under påverkan av coronapandemin”, har elever också tillfrågats om distansundervisningen under våren, arbetet med att ta igen eventuella kunskapsförluster från den perioden och hur undervisningen fungerat under den första halvan av höstterminen.<sup>36</sup>

I flera av Skolverkets och Skolinspektionens tidigare rapporter framför rektorer och huvudmän, som tidigare nämnts, att vissa elevgrupper som inte behövt stödinsatser i närundervisningen hade behov av stödinsatser vid distansundervisning. Den observationen bekräftas av de tillfrågade gymnasieeleverna i ”Utbildning under påverkan av coronapandemin”. De tillfrågade eleverna lyfter samtidigt att vissa elever även kan gynnas av distansundervisningen.

I samma undersökning fick rektorerna svara på frågan huruvida de ”har lyckats identifiera elever eller elevgrupper som påverkats negativt i sin kunskapsutveckling av perioden av distansundervisning”. Häften svarar att de lyckats med detta ”till stor del” medan knappt hälften menar att de lyckats med detta ”helt och hållet”. Det är alltså bara en liten andel rektorer, mindre än 10 procent som ser brister i identifieringen av elever i behov av stödinsatser till följd av vårens distansundervisning.

Eleverna fick svara på frågan huruvida skolan ”har gjort stora ansträngningar för att ta reda på om ni elever, som en följd av perioden med distansundervisning, behöver mer stöd än vanligt för att lyckas med skolarbete”. Möjligen kan användningen av begreppet ”stora

---

33 Ett annat tecken på att rapporterna utgick från vårens erfarenheter av pandemin var att man ibland även uppmärksammade att smittläget förändrats mellan själva undersökningen och rapportens publicering.

34 Skolinspektionen (2020f och 2020g).

35 Svaren från elever i grundsärskolan särredovisas inte och det anges inte exakt hur många de var. I undersökningen ingick svar från 247 rektorer för grundskolan och 13 rektorer för grundsärskolan. På 237 av skolorna anger Skolinspektionen att man också pratade med elever (Skolinspektionen (2020f)).

36 Rapporten bygger på intervjuer med 225 rektorer och ett antal elever från 219 skolor (Skolinspektionen (2020g)).

ansträngningar” vara en anledning till att elevernas bild skiljer sig relativt mycket från rektorernas. Drygt 40 procent anser nämligen att skolan bara ”till viss del” gjort sådana ansträngningar för att identifiera elever i behov av stödinsatser och 12 procent menar att skolan ”inte alls” gjort några stora ansträngningar.

Liknande diskrepanser, om än inte lika stora, finns även mellan svaren från rektorerna och eleverna när det gäller möjligheterna att få stödinsatser. Andelen elever som bara ”till viss del” tror att skolan kan tillhandahålla stödinsatserna de behöver för att komma ifatt är exempelvis drygt tre gånger så stor jämfört med andelen rektorer som gör samma bedömning (17 kontra 5 procent).

Skillnaderna i uppfattningar innebär givetvis inte att rektorer och skolor inte arbetar med exempelvis stödinsatser. Men skillnaderna är så pass stora att Skolinspektionen rekommenderar att skolor ser över hur man kommunicerar med och informerar sina elever för att undvika onödig osäkerhet och missförstånd.

## **Undersökningar från myndigheter med fokus på individer med funktionsnedsättning**

Två myndigheter, vars uppdrag riktar sig mot målgrupper med funktionsnedsättning och som undersökt pandemins inverkan på dessa målgrupper är SPSM och MFD.<sup>37</sup> I mars 2020 genomförde SPSM en enkät som riktades till ”verksamma i skolan”.<sup>38</sup> Nästan hälften av knappt 800 respondenter menade att elevernas behov av specialpedagogiskt stöd var större nu än tidigare, samtidigt som mer än hälften angav att man i dagsläget bara delvis kunde ”fullfölja det stöd” som redan fanns uppättat för eleverna.

MFD genomförde vid årsskiftet 2020/2021 två webbenkätundersökningar som dels vände sig till ungdomar med funktionsnedsättning i åldern

---

37 MFD:s samlade resultat och slutsatser är redovisade i rapporten ”Barn och unga mitt i en pandemi” från 2021 (Myndigheten för delaktighet (2021a)).

38 Specialpedagogiska skolmyndigheten (2020a). Bland respondenterna fanns personer som svarade för elever som hade deltagit i distansundervisning, elever som fanns i verksamheter vilka planerade för distansundervisning och elever vars undervisningsverksamhet genomfördes som vanligt. Rapporten delade upp respondenterna per skolform, där de som angav att de arbetar inom grundskolan, gymnasieskolan eller särskild utbildning för vuxna utgjorde en mindre andel. Utöver det går det inte att avgöra hur många av respondenterna som arbetade med elever i behov av stödinsatser eller i vilken omfattning de gjorde det.



16–24 (258 svar), dels till föräldrar till barn med funktionsnedsättning i åldern 0–18 år (707 svar).<sup>39</sup> Utifrån ungdomsenkäten är det svårt att dra specifika slutsatser om gymnasieelever respektive elever i komvux, då deras svar inte finns särredovisade. Av alla som svarat på enkäten anger dock 43 procent att ”Det stöd jag har och behöver har fungerat sämre på distans”.

Bland föräldrarna till barn med funktionsnedsättning som svarat på enkäten upplever 41 procent att deras barns undervisning generellt fungerat sämre än vanligt. Något fler, 48 procent, anger att deras barns ”extra anpassningar eller stödinsatser” påverkats negativt under våren. Vidare menar 28 procent att deras barn inte fått rätt hjälp och stöd från skolan för att genomföra undervisning hemifrån.

Under november och december 2020 genomförde MFD också en intervjuundersökning där 20 gymnasieelever med funktionsnedsättning djupintervjuades om sina erfarenheter av skolsituationen under våren, utifrån sex olika frågeområden.<sup>40</sup> De intervjuade eleverna upplevde under vårens distansundervisning en brist på social samvaro, låg motivation, stress på grund av fler inlämningsuppgifter, sämre möjligheter att ställa enskilda frågor till läraren, sämre uppföljning från lärare samt svårigheter relaterade till gränsdragningen mellan skola och fritid. Eleverna kunde vara i behov av olika typer av stödinsatser, vilka kunde fungera bättre eller sämre. Exempelvis kunde dålig internetuppkoppling försvåra läppläsning för elever med hörselnedsättning och i dessa fall hade det underlättat med ett kompletterande skriftligt material, eller att eleverna fått ta del av en förinspelad föreläsning. Baserat på elevernas intervjusvar avslutas undersökningen med ett antal rekommendationer, exempelvis att elever med synnedsättning bör få tillgång till skrivare så att de inte behöver läsa på skärm lika mycket och att elever med dyslexi bör få möjlighet att genomföra muntliga läxförhör.

---

39 Data från undersökningar genomförda av Myndigheten för delaktighet under 2020 och 2021, delade via mejl till Specialpedagogiska skolmyndigheten i mars 2021. Undersökningen genomfördes av Analys Mason AB. Svaren samlades in i två omgångar mellan 19 november och 7 december 2020, samt i en teckenspråktolkad version 15 januari och 8 februari.

40 Data från undersökningar genomförda av Myndigheten för delaktighet under 2020 och 2021, delade via mejl till Specialpedagogiska skolmyndigheten i mars 2021. Undersökningen genomfördes av Analys Mason AB. Undersökningsperioden var 23 november–13 december 2020.

MFD skickade dessutom under januari och februari 2021 ut en enkät till samtliga gymnasiesärskolor.<sup>41</sup> Enkäten besvarades av 218 rektorer och lärare från 139 skolor (några skolor lämnade flera svar). Av respondenterna svarade 70 procent att undervisningen bedrivits som vanligt i skolans lokaler. I fritextsvaren på frågan ”Hur skulle ni beskriva de främsta utmaningarna vid en potentiell framtida övergång till undervisning på distans?” svarar flera respondenter att det är mycket svårt att bedriva distansundervisning i gymnasiesärskolan, främst på grund av att man inte kan erbjuda de stödinsatser som krävs.

När det gäller närvaron bland eleverna anger 43 procent av respondenterna att eleverna varit närvarande i något lägre utsträckning under, än innan, pandemin. En nästan lika stor andel av respondenterna, 41 procent, anger att eleverna varit närvarande i ungefär samma utsträckning under, som innan, pandemin. Baserat på denna undersökning framstår pandemins konsekvenser som olika för gymnasiesärskolan och gymnasieskolan, bland annat på grund av att gymnasiesärskolan i betydligt lägre utsträckning övergick till distansundervisning under 2020. Flera av undersökningens respondenter menar dock att eleverna i gymnasiesärskolan känt sig särbehandlade för att de inte haft distansundervisning på samma villkor som eleverna i gymnasieskolan.

Under våren 2020 genomförde Riksförbundet Attention en medlemsenkät som besvarades av drygt 2 050 ”personer med neuropsykiatriska funktionsnedsättningar (NPF) och deras anhöriga”.<sup>42</sup> Även här framträdde en bild av elevgrupper som redan innan pandemin var i behov av extra anpassningar eller särskilt stöd och som nu – i och med restriktioner, osäkerhet och förändrad verksamhet – mötte avsevärda, och ibland helt nya, svårigheter i sin skolmiljö. Enligt Attention visade fritextsvaren att en ”majoritet upplever en förtvivlan” när det gäller de utmaningar som distansundervisningen i gymnasieskolan medfört.<sup>43</sup> Fritextsvaren visade också att vårdnadshavarna ansåg att ansvaret för elevernas skolgång i hög grad flyttats över till dem. Andra intresseföreningar som på olika sätt uppmärksammade den svåra situationen

---

41 Data från undersökningar genomförda av Myndigheten för delaktighet under 2020 och 2021, delade via mejl till Specialpedagogiska skolmyndigheten i mars 2021. Enkätperioden omfattade 22 januari-12 februari 2021.

42 Riksförbundet Attention (2020). Rapporten särredovisar inte svar från elever och vårdnadshavare på frågor om skolan.

43 Riksförbundet Attention (2020), s 10.

för sina målgrupper var Riksförbundet FUB, Autism- och Aspergerförbundet samt Funktionsrätt Sverige.<sup>44</sup>

Lärare organiserade i Lärarnas Riksförbund gav även de uttryck för en oro över elever som inte fått de stödinsatser de hade behov av. Under sensvåren 2020 genomfördes en undersökning inom ramen för förbundets ”lärarpanel” där drygt 1 000 lärare besvarade en enkät.<sup>45</sup> Tre fjärdedelar av respondenterna angav då att kunskapsutvecklingen för elever i behov av extra anpassningar eller särskilt stöd skulle komma att påverkas negativt. Över hälften menade att arbetet med ”särskilda anpassningar” fungerade sämre än normalt. Man var även bekymrad över en försämrad kunskapsutveckling i pandemins spår.

Läraryrket genomförde i maj 2020 en motsvarande webbundersökning inom sin lärarpanel. Av de som svarade på undersökningen arbetade 254 som speciallärare och specialpedagoger i olika skolformer.<sup>46</sup> Två tredjedelar av de speciallärare och specialpedagoger som var verksamma i grundskolan angav att de fått en ökad arbetsbelastning under våren. Nästan lika många menade att det varit ”svårare att lära eleverna det de ska”, exempelvis på grund av övergång till distansundervisning eller frånvaro.<sup>47</sup>

## **Svensk och europeisk forskning**

Under denna rubrik sammanfattas den forskning som genomförts under covid-19-pandemin och som studerat dess inverkan på elever i behov av stödinsatser.<sup>48</sup> Ytterligare forskningsprojekt som rör frågor om covid-19-pandemin kopplade till skola eller barn och ungdomar är planerade eller har levererat preliminära resultat, men det är än så länge svårt att avgöra hur många av dem som specifikt kommer att ta upp situationen

---

44 Riksförbundet FUB (6 november 2020); Riksförbundet FUB och Autism- och Aspergerförbundet (8 april 2020); Funktionsrätt Sverige (2020a) och Funktionsrätt Sverige (2020b).

45 Lärarnas Riksförbund (2020a). Lärarpanelen är en webbpanel där alla förbundets medlemmar ingår i urvalsramen.

46 Läraryrket (2020a).

47 Läraryrket (2020a), s 9.

48 Publikationer från mars 2020 och framåt omfattar Ahlström, m.fl. (2020); Bergdahl & Nouri (2020); Grönlund (2020); Henning Loeb & Windsor (2020); Pramling Samuelsson, m.fl. (2020); Skantz Åberg, m.fl. (2020); Hall & Lundin (2021); Holmström (2021); Kapetanovic, m.fl. (2020) och Thorell, m.fl. (2021).

för elever i behov av stödinsatser eller med funktionsnedsättning.<sup>49</sup>

Den bild som forskningen hittills gett skiljer sig generellt inte från den bild som ges i Skolverkets och Skolinspektionens rapporter. I majoriteten av de vetenskapliga artiklar som utgjort underlag till detta kapitel uppmärksammar både lärare och rektorer pandemins reella eller förmodade konsekvenser för skolans kompensatoriska roll och uppdrag. Inga tydliga effekter på exempelvis kunskapsresultat går ännu att påvisa. Majoriteten av de elever som har eller har haft distansundervisning kämpar med en ökad arbetsbelastning, mer ansvar, sviktande motivation samt stress och oro. Samtidigt bekräftas att erfarenheterna på individnivå är varierande och att vissa elevgrupper eller enskilda elever uppger att distansundervisning fungerar bättre för dem än närundervisning.<sup>50</sup>

En artikel belyser emellertid särskilt situationen för elever med funktionsnedsättning.<sup>51</sup> Under våren 2020 genomförde en europeisk forskargrupp en omfattande enkätundersökning. Sverige var ett av de deltagande länderna i undersökningen som riktade sig till vårdnadshavare med barn i åldrarna 5–19 år.<sup>52</sup> Enkäten besvarades av 6 720 respondenter, där respondenter från Sverige stod för drygt 20 procent (1 432 svar).

Vårdnadshavarna ombads svara på om deras barn blivit diagnosticerade med en ”psykiatriskt relaterad diagnos”.<sup>53</sup> I detta begrepp ingick bland annat adhd, AST, dyslexi och depression. Sammantaget visar resultaten bland annat att barn med en eller flera psykiatriskt relaterade diagnoser var i behov av stödinsatser i större utsträckning än barn utan sådana diagnoser.<sup>54</sup> En majoritet av alla vårdnadshavare till barn i behov av stödinsatser (oavsett om barnen hade psykiatriskt relaterade diagnoser eller inte) angav att stödinsatserna under distansundervisningen varit otillräckliga.<sup>55</sup> Knappt hälften av dessa vårdnadshavare

---

49 Forskning som är ”på gång” är exempelvis en studie från Lunds universitet som bygger på material insamlat under maj 2020 (Lunds universitet (10 juni 2020)).

50 Henning Loeb & Windsor (2020); Kapetanovic, m.fl. (2020) och Thorell, m.fl. (2021).

51 Thorell, m.fl. (2021).

52 Andelen barn med en eller flera psykiatriskt relaterade diagnoser var så pass olika mellan de olika länderna att det inte gick att göra jämförelser på denna grund.

53 Artikeln använder begreppet ”mental health condition”, vilket i detta kapitel översätts med ”psykiatriskt relaterad diagnos”.

54 Artikeln använder begreppet ”special education needs”.

55 Thorell, m.fl. (2021), tabell 2

angav dessutom att skolan inte varit i kontakt med dem angående barnets stödinsatser.<sup>56</sup>

Vad gäller de svenska enkätresultaten svarade en femtedel av alla vårdnadshavare till barn i behov av stödinsatser (oavsett om dessa barn hade psykiatriskt relaterade diagnoser eller inte) att deras barn inte hade tillgång till samma stödinsatser vid distansundervisning. Knappt två tredjedelar av vårdnadshavarna till de barn som fick stödinsatser, uppgav att de inte var tillräckliga. Drygt hälften av vårdnadshavarna angav dessutom att skolan inte tagit kontakt med dem för att diskutera stödinsatser.

Hälften av de svenska vårdnadshavarna till barn med psykiatriskt relaterade diagnoser ansåg att distansundervisningen ställde för höga krav på eleverna vad gäller planeringen av det egna skolarbetet. En knapp femtedel av vårdnadshavarna angav att det var omöjligt att få distansundervisning att fungera på ett bra sätt och en tredjedel menade att perioden med distansundervisning påverkat deras barns liv negativt. Något fler än en tredjedel av vårdnadshavarna uppgav samtidigt att perioden med distansundervisning påverkat deras barns liv positivt.<sup>57</sup>

## Slutsatser

De uppföljningar av pandemin som har genomförts med fokus på barn och elever i behov av stödinsatser lyfter att pandemin riskerar att leda till försämrade möjligheter för skolväsendet att uppfylla sitt kompensatoriska uppdrag. Diskussionen kring sådana försämrade möjligheter har också förts relaterat till elevers olika förutsättningar vad gäller exempelvis socioekonomisk bakgrund, migrationsbakgrund och stödbehov.<sup>58</sup>

Farhågorna bekräftas i bland annat resultaten från Sveriges Elevkårens uppföljande enkät, undersökningarna från MFD och den europeiska forskningsundersökning som redovisades ovan. Såväl elever som

---

56 Thorell, m.fl. (2021), tabell 2

57 Thorell, m.fl. (2021), tabell 3.

58 Skolverket (2020a); Skolverket (2020b); Specialpedagogiska skolmyndigheten (2020a); Skolinspektionen (2020a); Lärarnas Riksförbund (2020a); Skolinspektionen (2020b); Skolverket (2020e); Göteborgsregionen (2020); Lärarnas Riksförbund (2020e); Skolverket (2020f); Skolinspektionen (2020c) och Skolinspektionen (2020e).

vårdnadshavare uppger att skolors arbete med särskilt stöd påverkats negativt inom både distans- och närundervisning under covid-19-pandemin. Om man tar hänsyn till de samlade undersökningsresultaten från Sveriges Elevkårer och MFD blir det dessutom tydligt att distansundervisningen kan skapa ytterligare, eller helt nya, svårigheter för vissa elever medan andra ser förbättringar. Det här indikerar att det finns ett behov av åtgärder och individuella lösningar som syftar till att säkerställa bra lärmiljöer för alla elever. Björn Åstrand, ansvarig för Utredningen om en mer likvärdig skola, skrev i december 2020:

Det rapporteras om elever som blommat upp med den digitala undervisningen, elever som av en eller annan anledning inte fungerade väl i den analoga vardagens klassrum. Men att så är fallet säger bara att det finns ett stort behov av ett ökat arbete att tillse att alla klassrum är bra lärmiljöer för alla elever, alternativt ett ökat arbete med att utveckla individuella lösningar, inte att den digitala undervisningen generellt sett hållit högre kvalitet.<sup>59</sup>

Flertalet rapporter pekar emellertid samtidigt på att arbetet med stödinsatser under omständigheterna bedömts fungera bra, trots stora utmaningar.<sup>60</sup> Skolinspektionen skriver bland annat att det ”framgår i många fall att skolorna har koll på de elever som riskerar att inte nå kunskapskraven”.<sup>61</sup> Som en ytterligare bekräftelse på att pandemin genererat olika upplevelser inom det svenska skolväsendet publicerade Skolinspektionen ett halvår senare en annan rapport som bland annat uppmärksammade att rektorer och gymnasieelever hade olika erfarenheter av exempelvis skolans stödinsatser.<sup>62</sup>

Materialet som ingår i det här kapitlet uppvisar alltså en splittrad bild. Dels för att olika grupper har haft olika förutsättningar under pandemin (det kan exempelvis handla om att vissa elevgrupper haft en högre eller lägre frånvaro än vanligt vid distansundervisning eller

---

59 Åstrand (2020), s 24.

60 Skolverket (2020b); Skolinspektionen (2020b); Göteborgsregionen (2020); Skolverket (2020f); Skolinspektionen (2020c) och Funktionsrätt Sverige (2020b).

61 Skolinspektionen (2020d).

62 Skolinspektionen (2020g).

att olika elevgrupper haft olika tillgång till närundervisning). Dels för att upplevelser och erfarenheter från exempelvis huvudmän, rektorer, lärare, elever och vårdnadshavare ställs mot varandra (det kan exempelvis handla om huruvida man upplever den aktuella situationen som hanterbar eller inte).<sup>63</sup> Aktörer som finns närmast eleverna, det vill säga vårdnadshavare och lärare, samt eleverna själva har generellt en mer negativ bild av hur stödinsatserna fungerat under pandemin än rektorer och skolhuvudmän.

Med så många olika undersökningar av upplevelser och erfarenheter från olika aktörer – vilka alla utgör facetter i en splittrad bild – kommer pandemins konkreta effekter för barn och elever i behov av stödinsatser på grund av funktionsnedsättning eller av andra skäl att vara ett aktuellt ämne under lång tid framöver. Det bör också uppmärksammas att barnen och eleverna själva endast i begränsad utsträckning hittills blivit tillfrågade om sina erfarenheter. Framtida uppföljningar och undersökningar bör beakta elevperspektivet i större utsträckning än de uppföljningar och undersökningar som hittills genomförts.

Förutsättningarna att hantera pandemins konsekvenser har varierat; på såväl huvudmannanivå, skolnivå som individnivå. Det har också blivit tydligt att huvudmän och skolor skapat många olika typer av lösningar på de svårigheter som pandemin inneburit, bland annat när det gäller stödinsatser och distansundervisning. Olika lösningar är i sig inte negativa. Men baserat på upplevelserna hos såväl elever och vårdnadshavare som lärare står det klart att vissa lösningar för att hantera pandemins konsekvenser, inom både när- och distansundervisning, tycks ha varit mindre framgångsrika än andra. Därmed riskerar pandemin att ytterligare fördjupa den olikvärdighet som redan finns inom det svenska skolväsendet.

---

63 Senare rapporter har dessutom en försiktig och tentativ hållning, genom att tydligt hänvisa till den snabbt fluktuerande smittspridningen, vilken gör det svårt att både dra slutsatser av det som har hänt och försöka förutse vad som kommer att hända. Rent konkret innebär det att en undersökning kan ha genomförts under en period när smittspridningen var stabil, men när undersökningen väl är sammanställd och publicerad har spridningen tagit fart igen och läget för den svenska skolan har återigen förändrats. Se främst Skolinspektionen (2020c); Skolinspektionen (2020e); Skolinspektionen (2020f); Skolinspektionen (2020g); Skolverket (2020h); Skolverket (2020k), Skolverket (2021a) och Skolverket (2021b).

# Pandemins inverkan på utbildningen och på skolhuvudmännens behov av stöd

SPSM erbjuder specialpedagogiskt stöd i form av dialog och samverkan med skolhuvudmän, rådgivning, specialpedagogisk utredning, information och kompetensutveckling. Stödet omfattar utbildningsverksamheter från förskola till vuxenutbildning i hela landet. Stödet syftar till att barn, elever och vuxna i behov av stödinsatser på grund av funktionsnedsättning eller av andra skäl ska få en lärmiljö som ger bästa möjliga förutsättningar för alla, oavsett funktionsförmåga.

## Inledning

Det här kapitlet syftar till att ge information om skolhuvudmännens behov av stöd under pandemin för att ge ett fördjupat perspektiv på pandemins inverkan på utbildningen för barn och elever i behov av stödinsatser. SPSM har inhämtat erfarenheter och dokumentation från SPSM:s rådgivare, experter och samverkanskontor. Kapitlet bygger på empiriskt material från enkätsvar samt annan systematiserad dokumentation från SPSM:s specialpedagogiska stödverksamhet.

### Fokusområden

De övergripande frågeställningar som besvaras inom ramen för detta kapitel är:

- Hur beskrivs utbildningssituationen för SPSM:s målgrupper under covid-19-pandemin?
- Hur har covid-19-pandemin påverkat skolhuvudmännens behov av stöd?



Avsnittet om pandemins inverkan på utbildningen för barn och elever i behov av stödinsatser på grund av funktionsnedsättning eller av andra skäl bygger på erfarenheter från SPSM:s rådgivare, det efterfrågade specialpedagogiska stödet från myndigheten samt dialoger med och kunskapsinhämtning från skolhuvudmän. Avsnittet baseras på SPSM:s egna data som tidigare inte publicerats och kompletterar det föregående kapitlet i rapporten. Avsnittet om huvudmännens behov av stöd under pandemin baseras på uppgifter från SPSM:s länsvisa samverkanskontor.

### Genomförande

För att besvara frågeställningarna har olika typer av data samlats in:

- En enkät som innehöll både kvantitativa och kvalitativa frågor om pandemins konsekvenser för myndighetens målgrupper. Enkäten som riktade sig till SPSM:s rådgivare och experter genomfördes under hösten 2020.
- Statistik angående förfrågan<sup>64</sup> om fördjupat specialpedagogiskt stöd 2020. I jämförande syfte analyserades även motsvarande statistik för 2017, 2018 och 2019.
- Statistik från tjänsten Fråga en rådgivare. I jämförande syfte analyserades även motsvarande statistik för 2017, 2018 och 2019.
- Användarstatistik från SPSM:s webbsidor som avser stöd vid distansundervisning under pandemin.<sup>65</sup>
- Bilden av huvudmännens behov av stöd under pandemin baseras på uppgifter från SPSM:s 16 länsvisa samverkanskontor. Samverkanskontoren har genomfört 266 dialogmöten med representanter för främst kommunala skolhuvudmän, i huvudsak skolchefer eller förvaltningschefer samt utarbetat en behovskartläggning som dokumenterats i en nationell rapport.<sup>66</sup>

---

64 SPSM hanterar förfrågningar i två faser, först en orienteringsfas. Efter orienteringsfasen kan ärendet avslutas. Om behov av stödinsatser kvarstår efter orientering går förfrågan in i en fördjupningsprocess. De inkomna förfrågningar som refereras till är fördjupade.

65 Pandemi-perioden, 2020-04-01 – 2021-02-15, refererar till data från SPSM som har analyserats. Observera att pandemi-perioden inte är ett helår och att fördjupade förfrågningar utgör cirka hälften av det totala antalet förfrågningar som inkommit till SPSM under 2019 och 2020. Siffrorna överensstämmer därför inte med myndighetens årsredovisning 2020.

66 Nationell rapport från SPSM:s samverkanskontor, diarienummer 1 STY-2021/171.

## Resultat

### Pandemins inverkan på barn och elever med funktionsnedsättning enligt SPSM:s rådgivare och experter

En enkät skickades till myndighetens rådgivare och experter som arbetar med specialpedagogiskt stöd och specialpedagogiska utredningar. Antalet enkäter som skickades ut var 251 och 184 svar inkom, vilket ger en svarsfrekvens på 73 procent. Sammanställningen nedan bygger på respondenternas reflektioner och erfarenheter.

Enligt myndighetens rådgivare och experter har den ökade frånvaron bland lärare minskat elevernas möjligheter att få de stödsatser de har rätt till i form av extra anpassningar och överenskommelser i enlighet med upprättade åtgärdsprogram. Brister i distansundervisningen påverkar elevers förutsättningar att lyckas i sin utbildning. Det gäller för alla elever och särskilt för elever med funktionsnedsättning. Konsekvenser av pandemin som respondenterna särskilt poängterar vad gäller distansundervisning är brister i kontinuitet och rutiner.

Även bristande struktur i utformningen av distansundervisningen skapar svårigheter för elever med funktionsnedsättning. Vanliga brister som nämns i svaren är till exempel för höga krav på elevernas eget ansvarstagande både vad gäller planering och genomförande av distansundervisningens uppgifter. Distansundervisning i kombination med avsaknad av kamrater och delaktighet i ett socialt sammanhang kan skapa motivationsbrist som i sin tur kan leda till ohälsa, beskriver några respondenter. Antalet grupparbeten har minskat under pandemin. Arbetsformen som möjliggör fysiskt nära samarbete är en framgångsfaktor för många elever med sociala svårigheter eller med språkstörning.

Konsekvenserna av distansundervisning varierar utifrån funktionsnedsättning. Respondenterna framhåller att elever med syn- och hörselnedsättning kan vara särskilt utsatta. Hörbarheten är avgörande för elever med hörselnedsättning. Tekniken förstärker alla mekaniskt störande och förvrängda eller svajiga ljud som är svåra att kompensera kognitivt. Det kan särskilt vara svårt för de med hörsel-, syn-, och intellektuell funktionsnedsättning att skilja röster från varandra. För elever med synnedsättning behöver visuellt material och situationer syntolkas, dvs. beskrivas.

Det finns också elever som upplevt den digitala tekniken och dis-

tansundervisningen som positiv. Enligt respondenterna kan det handla om elever som tidigare haft problematisk skolfrånvaro. För dem kan struktur och sammanhang på lika villkor ha resulterat i en känsla av delaktighet i distansundervisningen.

Konsekvenserna av pandemin varierar också mellan olika skolformer. Under pandemin har frånvaron bland barn, elever, personal och lärare varit större än vanligt i förskolan och grundskolan. För barn och elever i vissa förskolor och grundskolor har det här inneburit en lugnare miljö än normalt i verksamheterna och mer vuxentid, enligt respondenterna. De beskriver vidare att barn i förskolan har varit friskare. Eftersom även barn med lättare symptom varit hemma har barngrupperna periodvis varit mindre. Det i sin tur har, enligt utsagor i enkäten, resulterat i en lugnare lärmiljö.

Myndighetens rådgivare och experter bedömer att för den stora majoriteten av elever i grundskolan har den ökade frånvaron bland lärare inneburit försämrade möjligheter för elever att få de stödinsatser de har rätt till i form av extra anpassningar och överenskommelser i åtgärdsprogram.

Respondenterna beskriver att gymnasieskolans distansundervisning under pandemin har inneburit ständiga förändringar på grund av att frånvaron bland lärarna varit stor, men även på grund av olikheter i till exempel användande av digitala informationskanaler i undervisningen. Dessutom, menar respondenterna, har distansundervisningen för många elever i svårigheter resulterat i minskade eller uteblivna individuella stödinsatser.

Av respondenternas svar går att utläsa att många elever som läser i grund- eller gymnasiesärskolan har haft hög frånvaro bland annat på grund av egen sjukdom, men oftare på grund av att de tillhör en riskgrupp för allvarlig sjukdom vid en covid-19 infektion. Frånvaron har särskilt drabbat dem som inte haft tillgång till stödinsatser och anpassningar eller digitala möjligheter i hemmet, som exempelvis internetuppkoppling, läsplattor eller datorer. Vanliga strukturbrister är till exempel för höga krav på elevernas eget ansvarstagande både vad gäller planering och genomförande av distansundervisningens uppgifter. För elever med intellektuell funktionsnedsättning har det varit svårt att förstå strukturer och sammanhang då stödinsatser uteblivit.

Enligt respondenterna saknade elever som var hemma från skolan under våren 2020 ofta tillgång till både undervisning och sociala sammanhang med sina kamrater.

Respondenterna nämner också positiva konsekvenser av distansundervisningen, till exempel att den digitala undervisningen lett till att närvaron ökat och även underlättat studierna för elever med lång resväg.

Inom den kommunala vuxenutbildningen har det varit svårt för många elever att tillgodogöra sig utbildning via distans, vilket resulterat i avhopp från utbildningen. Även brist på arbetsplatsförlagt lärande (apl) och förutsättningar i hemmiljön, som att elever exempelvis inte har tillgång till digital utrustning eller internetuppkoppling har haft en negativ inverkan på lärandet. För elever som har svårt att koncentrera sig i storgrupp är det extra viktigt att distansundervisningen har en god stödstruktur och tydlighet i förväntningar samt att uppgifterna är väl strukturerade. Så har inte alltid varit fallet under pandemin, menar respondenterna.

### **Efterfrågan på specialpedagogiskt stöd har förändrats**

SPSM erbjuder specialpedagogiskt stöd som stärker huvudmannens förmåga att skapa förutsättningar för likvärdighet, tillgänglighet och delaktighet. Stöd erhålls utifrån en inkommen förfrågan från en skolhuvudman, rektor eller representant för elevhälsan. SPSM kan också ta initiativ till att erbjuda huvudmän stöd.

Under pandemin har stödet framför allt givits i digital form. Det har möjliggjort snabbare återkoppling och tätare kontakter mellan rådgivare och skolhuvudmän. SPSM har också samlat information om digitalt lärande på sin webbplats. Antalet användare på spsm.se har ökat med 19 procent jämfört med 2019.

En rådgivningsinsats kan variera i tid beroende på komplexiteten i uppdraget. Mellan 2020 och 2021 minskade antalet nya rådgivningsuppdrag från 1 862 till 1 635, vilket innebär en minskning med 12 procent. SPSM bedömer att minskningen beror på pandemin.<sup>67</sup>

SPSM hanterar förfrågningar om specialpedagogiskt stöd i två faser. Inledningsvis sker en orientering av förfrågningen. En del förfrågningar avslutas efter den här fasen. Om behov av stödinsatser kvarstår efter orienteringsfasen går förfrågan in i en fördjupad rådgivningsprocess.

SPSM har analyserat fördjupade förfrågningar som gäller utvalda funktionsnedsättningar och som inkommit under perioden 1 april 2020

---

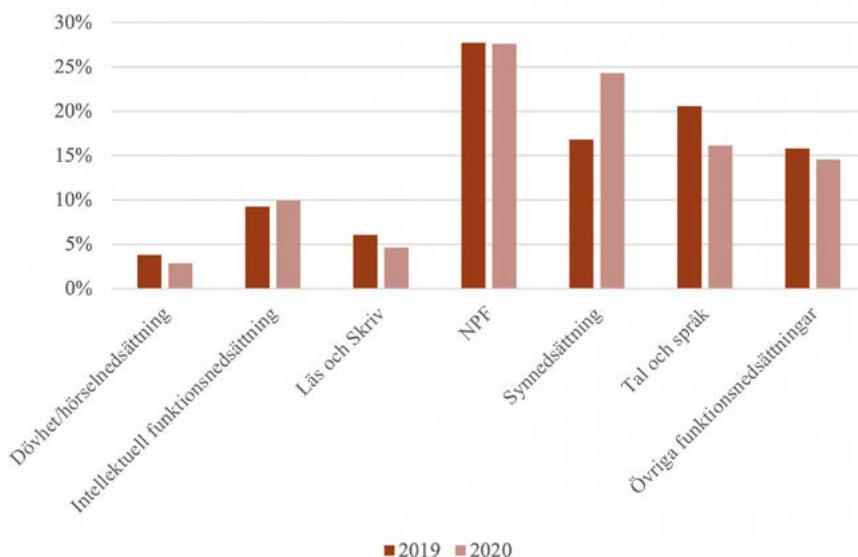
67 SPSM Årsredovisning 2020.

– 15 februari 2021 och jämfört dem med fördjupade förfrågningar under motsvarande period 2019. De funktionsnedsättningar som analyserats är sådana som bedömts som särskilt intressanta att undersöka vad gäller pandemins konsekvenser.

Den fördjupade specialpedagogiska rådgivningen som gäller de funktionsnedsättningar som redovisas i diagram 4 nedan minskade från 1 367 till 453 under den undersökta perioden, vilket innebär en minskning med 67 procent. Antalet rådgivningsärenden som gällde fördjupat stöd för dessa funktionsnedsättningar 2017 och 2018 var ungefär på samma nivå som 2019 och utifrån detta drar SPSM slutsatsen att minskningen under perioden 1 april 2020 – 15 februari 2021 är en trolig konsekvens av pandemin. Under den undersökta perioden ökade andelen förfrågningar om fördjupat stöd som gäller synnedsättning med sju procentenheter, medan andelen som gäller området tal och språk minskade med fem procentenheter. Vidare framgår av diagram 4 att andelen förfrågningar om fördjupat stöd för de andra målgrupperna varit mer stabila.

**Diagram 4. Fördjupade förfrågningar under perioden 1 april 2020 till 15 februari 2021 fördelat per målgrupp i procent**

2019 n = 1 367, 2020 n = 453

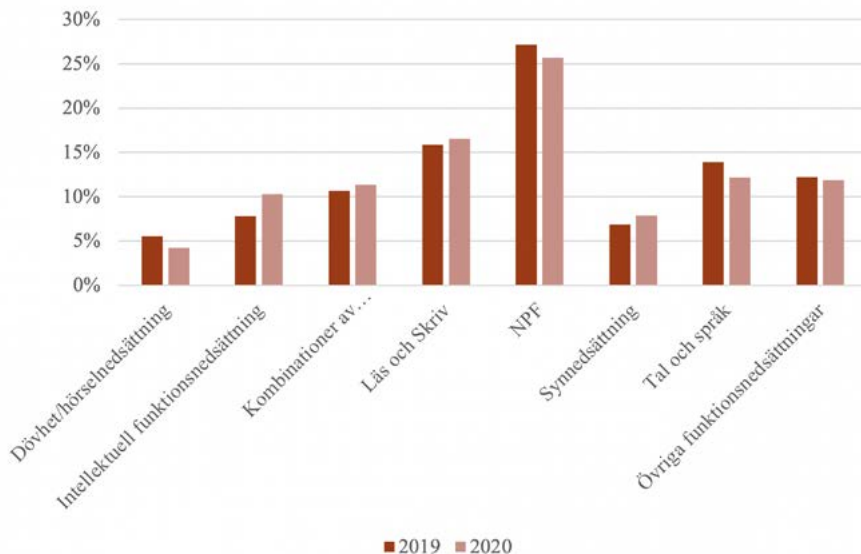


Resultatet från de fördjupade förfrågningarna jämfördes med data från tjänsten Fråga en rådgivare och användarstatistik från besök på webben.

I tjänsten Fråga en rådgivare erbjuder SPSM specialpedagogisk rådgivning via telefon och e-post. SPSM har analyserat frågor som avser samma funktionsnedsättningar som analyserades när det gäller de fördjupade förfrågningarna. Andelen frågor som avsåg intellektuell funktionsnedsättning, läs- och skrivsvårigheter samt synnedsättning ökade svagt mellan 2019 och 2020 (diagram 5). Andelen frågor som gällde synnedsättning ökade med en procentenhet, medan andelen frågor relaterade till tal och språk minskade med två procentenheter. Därmed bekräftas trenden om ökning respektive minskningar gällande fördjupade förfrågningar även i tjänsten Fråga en rådgivare.

**Diagram 5. Telefonrådgivning och e-postsvar, "Fråga en rådgivare", perioden 1 april 2020 till 15 februari 2021, fördelat per målgrupp i procent.**

2019 n = 3 265, 2020 n = 2 079



Användarstatistiken från besök på webbsidor om distansundervisning,<sup>68</sup> visar att synsättnings har haft toppar i besöksfrekvens som motsvarar perioder av omställningar till distansundervisning under pandemin. Tal och språk har däremot haft en jämn fördelning av besök.

Både av respondenternas utsagor i enkäten som redovisades under rubriken Pandemins inverkan på barn och elever med funktionsnedsättning enligt SPSM:s rådgivare och experter, inkomna förfrågningar och i samverkanskontorens rapport<sup>69</sup> framgår att personalfrånvaro lett till en stor lärar- och resursbrist som bland annat har resulterat i inställt stöd. Till exempel har olika typer av utredningar som genomförs av huvudmän, kartläggningar och specialpedagogiska insatser uteblivit eller skjutits på framtiden. Ibland har skolhuvudmän avböjt stöd från myndighetens rådgivare då de inte haft möjlighet att ta emot stödet utifrån rådande situation eller smittläge. Detta är en tänkbar anledning till minskningen av de fördjupade förfrågningar som gäller målgruppen tal och språk. Att andelen fördjupade förfrågningar och frågor till tjänsten Fråga en rådgivare som gäller synsättning ökat under pandemin kan bero på att det varit utmanande för skolorna att tillmötesgå den här elevgruppens behov av stödinsatser.

## Skolhuvudmännens behov av specialpedagogiskt stöd

SPSM:s 16 länsvisa samverkanskontor har sammanställt en rapport gällande skolhuvudmännens utvecklingsbehov. Rapporten bygger dels på 266 dialogmöten med representanter för främst kommunala skolhuvudmän, dels på en behovskartläggning. I analysen av materialet från dialogmötena identifierades tre huvudsakliga områden där pandemin medfört förändrade förutsättningar och konsekvenser: distans- och fjärrundervisning, skolform och elevhälsoarbete.

### Distans- och fjärrundervisning har påverkat elever olika

Arbets sättet under pandemin har tvingat fram nya lösningar och sätt att undervisa, vilket kan bidra till en positiv utveckling av undervisningen på sikt. För en del elever har distansundervisningen med inläst material,

---

68 [www.spsm.se/distansundervisning](http://www.spsm.se/distansundervisning).

69 Nationell rapport från SPSM:s samverkanskontor, 1 STY2020/630

tydliga strukturer och instruktioner underlättat lärandet.

Distansundervisningen kräver god IT-utrustning och internetuppkoppling, men tillgången till detta kan variera för dem som ska ta del av undervisningen. Skolhuvudmännen menar att studier hemma, med mindre yttre stimuli, har inneburit att en del elever haft lättare att koncentrera sig. För andra kan studier hemma däremot leda till svårigheter på grund av bristande studiero då det kan vara flera i familjen som arbetar eller studerar i hemmet.

För elever med en diagnos inom autismspektrum har konsekvenserna av pandemin varierat. En del har upplevt distansundervisningen som positiv, eftersom de känt sig mer lika andra, enligt huvudmännen. Men det finns också elever som känt sig isolerade och utanför och som har haft svårt att finna motivation.

Skolhuvudmännen tycker sig se att förskolan och grundskolan främst drabbades av ökad frånvaro under pandemins initiala fas, men har sedan inte påverkats nämnvärt av förhöjd frånvaro. Gymnasieskolans elever har överlag haft större skolnärvaro under tiden för distansundervisning än under perioder med ordinarie närundervisning. Elever som går i gymnasieskola eller grundskola och läser enligt grundsärskolans och gymnasiesärskolans kursplaner är en elevgrupp som särskilt under våren 2020 haft stor skolfrånvaro.

Utmaningar som uppstått inom grundskolan har delvis kunnat mötas genom individuella lösningar, mindre grupperingar, mer tid för lärare att möta elever, förlängd studietid eller erbjudande om lovskola. Problematisk skolfrånvaro är dock ett område som många huvudmän lyfter fram som en utmaning.

Måluppfyllelsen har generellt inte förändrats för vare sig grundskolan eller gymnasieskolan, anser skolhuvudmännen. Grund- och gymnasiesärskolans undervisning har under hösten 2020 ofta genomförts i skolans lokaler. Huvudmän uttrycker att det varit utmanande att anpassa undervisningen till elevernas behov, särskilt inom gymnasiesärskolans individuella program. Enligt skolhuvudmännen beror det på stor frånvaro bland både elever och personal.

Kommunal vuxenutbildning som svenska för invandrare har drabbats hårt vid fjärrundervisning. Bristande tillgång till teknik, språksvårigheter, till viss del även analfabetism och begränsad studiero i hemmet har försvårat studiesituationen. Utbildningsanordnare har delvis valt att genomföra fysiska möten i mindre undervisningsgrupper eller valt att mötas utomhus. Rektorer för kommunala vuxenutbildningar som



SPSM varit i kontakt med har uttryckt att de har ett ökat behov av specialpedagogiska resurser.

### **Akuta åtgärder har prioriterats på bekostnad av främjande och förebyggande elevhälsoarbete**

Enligt huvudmännen är det svårt att erbjuda likvärdiga stödinsatser under pandemin. Elevhälsans förebyggande och främjande arbete har varit svårare att upprätthålla då akuta åtgärder och insatser varit prioriterade. Omdisponeringar av resurser och sjukfrånvaro har lett till resursbrist inom elevhälsan, berättar huvudmännen. Det har varit svårt att genomföra framtagna åtgärdsprogram under de förändrade förutsättningar som följt av pandemin. Detta kan ha missgynnat elever som är i behov av stödinsatser. Undervisning i skolans lokaler har därför kunnat erbjudas elever i stora behov av stödinsatser.

Huvudmännen beskriver att pandemin medfört stora svårigheter. De betonar särskilt att elever som redan tidigare varit i behov av särskilt stöd blivit drabbade i undervisningen och nämner också specifikt elever inom autismspektrum.

## **Slutsatser**

Dokumentationen från SPSM:s specialpedagogiska stödverksamhet visar på både negativa och positiva konsekvenser för barn och elever i behov av stödinsatser på grund av funktionsnedsättning eller av andra skäl. SPSM:s egna data bekräftar till stor del den bild som presenteras i föregående kapitel, men ger också en fördjupad bild vad gäller vissa funktionsnedsättningar. En slutsats av undersökningarna är att det krävs betydande åtgärder för att elever i behov av stödinsatser ska kunna erbjudas en likvärdig utbildning i enlighet med skolans utbildningsuppdrag. En anledning är den ökade frånvaron hos lärare och elevhälsans personal, vilken har resulterat i att stödinsatser utifrån åtgärdsprogram inte har kunnat fullföljas. Följderna av pandemin varierar beroende på smittläget i regionen, men också beroende på verksamheternas egna möjligheter att hantera pandemins konsekvenser.

Därför varierar skolhuvudmännens behov av specialpedagogiskt stöd mellan skolor och i landet.

Sammantaget har distansundervisningen under pandemin påskyndat den digitala utvecklingen, vilket sannolikt också har lett till ökad kompetens i och om digital pedagogik. Framgångsfaktorer som särskilt lyfts fram i distansundervisning är kontinuitet och rutiner. Då pedagogiken, eller tillgängligheten, i distansundervisningen brister får distansundervisningen inverkan på möjligheten att lyckas i sin utbildning. Det gäller för alla elever och särskilt för elever i behov av stödinsatser. Det har tidigare lyfts att en väl planerad och flexibel struktur i (den digitala) undervisningen kan möta olika behov och därmed minska stress.<sup>70</sup> Det räcker dock inte för de grupper som inte har fått de övriga stödinsatser de har rätt till. En planerad och tydlig struktur är en framgångsfaktor i undervisningens alla moment. Det gäller att överkomma utmaningen att inte bara anpassa för några elever, utan att nyttja möjligheten att utforma undervisningen så att den fungerar för de allra flesta elever. En så kallad universell utformning går ut på att anpassa undervisningen efter elevernas olikheter.<sup>71</sup>

Konsekvenserna av distansundervisning varierar beroende på funktionsnedsättning, individ och behovet av stödinsatser, exempel på sådana konsekvenser är:

- Huvudmännen vittnar om att det har varit svårt att upprätthålla stödinsatser till barn och elever under pandemin. Barn och elever med funktionsnedsättning blir då en särskilt utsatt grupp.
- Elevers behov av specialpedagogiska insatser har inte i alltid kunnat tillgodoses och specialpedagogiskt stöd har ställts in.
- Det har funnits problem kring att upprätthålla överenskomelser i åtgärdsprogram och i andra planerade specialpedagogiska insatser. Åtgärdsprogram har ofta inte anpassats för studier i hemmet eller för distansundervisning.
- Antalet efterfrågade stödinsatser från SPSM har gått ned under pandemin, vilket kan tyda på att barn och elever inte fått det stöd de behöver.

---

70 Skolverket, 2019, Hälsa för lärande – lärande för hälsa - Skolverket.

71 Certec. Universell utformning. Hämtad 2021-02-01. Universell utformning | Certec (lth.se); SPSM, 2019, 9 UTV-2017/130.

- Andelen förfrågningar om stödinsatser för barn och elever med synnedsättning har ökat och användarstatistik från besök på webbsidor om distansundervisning visar att sidorna om synnedsättning har haft hög besöksfrekvens under perioder av omställningar till distansundervisning under pandemin. Detta kan indikera att elever med synnedsättning har haft ett stort behov av stöd.
- Distansundervisningen verkar, för stora delar av SPSM:s målgrupp, ha en negativ inverkan på möjligheterna till en likvärdig utbildning. En konsekvens av detta kan innebära sämre möjligheter till målpuppfyllelse.
- Distansundervisning tycks i kombination med avsaknad av kamrater och delaktighet i ett socialt sammanhang ha lett till motivationsbrist för många elever som i sin tur kan leda till ohälsa.
- Det finns signaler om att ohälsan har tilltagit bland elever som är särskilt utsatta på grund av ökad isolering under perioder av distansundervisning.

Covid-19-pandemin påverkar skolans möjligheter att skapa likvärdiga villkor och därmed riskerar det demokratiska uppdraget att bli påverkat. Det här riskerar att leda till minskad likvärdighet i den svenska skolan. På lång sikt kan ett utbildningstapp innebära en negativ inverkan för många utvecklingsområden i samhället, inte minst ekonomiskt.<sup>72</sup> Det finns behov av att skapa strukturer för verksamheters fortsatta proaktiva och förebyggande arbete. Särskilt grundskolan, gymnasieskolan, den kommunala vuxenutbildningen och skolor i socioekonomiskt utsatta områden kan vara i behov av specialpedagogiskt stöd.<sup>73</sup> Det här är insatser som SPSM har erfarenhet av och kan bidra med.

Ett systematiskt kollegialt utbyte och ökat elevhälsoarbete kan minska risken för utbildningstapp eller avbruten utbildning samt öka utbildningens likvärdighet.

I det systematiska kvalitetsarbetet kan det kollegiala utbytet och lärandet resultera i utveckling av undervisningen. Erfarenheter gjorda under pandemin kan bli viktig kunskap i det framtida kollegiala lärandet, i skapandet av beprövad erfarenhet och genom spridningen av dessa kunskaper.

---

72 Öckert, Frånvaro i skolan under coronapandemin – hur kan resultaten komma att påverkas?, 2021.

73 Skolverket, Hälsa för lärande – lärande för hälsa, 2021; Öckert, 2021.

Avslutningsvis behöver barns och elevers erfarenheter av undervisningen under pandemin samlas in och användas vid utveckling av utbildningen. Detta för att möjliggöra en likvärdig utbildning och därmed likvärdiga villkor för livet.

# Pandemins inverkan på barn och elever i specialskolan

I detta kapitel presenteras hur specialskolan bedrivit sin verksamhet under pandemin. Dels ges en beskrivning av hur specialskolan har anpassat undervisningen till de förändrade förutsättningar som pandemin bidragit till, dels ges en bild av elevernas kunskapsutveckling, positiva erfarenheter av förändrade arbetssätt samt utmaningar för specialskolan som skolform. Konsekvenserna av covid-19-pandemin för specialskolan kommer att studeras vidare genom en enkät till rektorerna för specialskolan. Dessa resultat kommer att ingå i en senare rapportering av regeringsuppdraget från Skolverket.

Den sammanfattade bilden är att den anpassade undervisningen, med till viss del förändrade förutsättningar, har bidragit till att eleverna har tagit till sig nya kunskaper i att använda digitala lärverktyg. Skolpersonalen har utarbetat lösningar tillsammans med eleverna och i arbetslagen, med eleverna i fokus, för att upprätthålla en kontinuitet och en så god kvalitet som möjligt och göra pandemins negativa påverkan på undervisning, stödinsatser och måluppfyllelse så liten som möjligt. Målsättningen för specialskolan har varit att så långt det varit möjligt hålla skolorna öppna, eftersom det är viktigt för eleverna att få komma till och vara i skolan. Detta bland annat för den kommunikativa miljön och för möjligheten att få det nära stöd i kunskapsutvecklingen som specialskolan är för målgrupperna.

## Om specialskolan

SPSM har totalt tio specialskolor runt om i landet. Målgrupperna är elever som är döva eller har hörselnedsättning, elever med grav språkstörning, elever med synnedsättning i kombination med ytterligare funktionsnedsättning, elever som är döva eller har hörselnedsättning i kombination med utvecklingsstörning samt elever med medfödd eller

tidigt förvärvad dövblindhet.

Utöver specialskolor erbjuds även utåtriktad utbildning i svenskt teckenspråk. Det innefattar fjärrundervisning som sker digitalt i realtid samt deltidkundervisning på plats på några av skolorna. Utbildningen vänder sig till elever som är döva eller har hörselnedsättning och som går i grundskolan, samt syskon till döva och barn med hörselnedsättning och barn till döva föräldrar (CODA, Children Of Deaf Adults).<sup>74</sup>

Alla specialskolor har även en omfattande elevhälsa, som utöver de funktioner som krävs enligt skollagen även innefattar funktioner så som logoped och specialpedagoger. Till de flesta skolorna hör även ett antal elevboenden för elever som bor långt från skolan.

## Sveriges specialskolor

### ■ Regionala skolor

Östervångsskolan, Vänerskolan, Birgittaskolan, Manillaskolan och Kristinaskolan. Elever som är döva eller har hörselnedsättning.

### ■ Ekeskolan

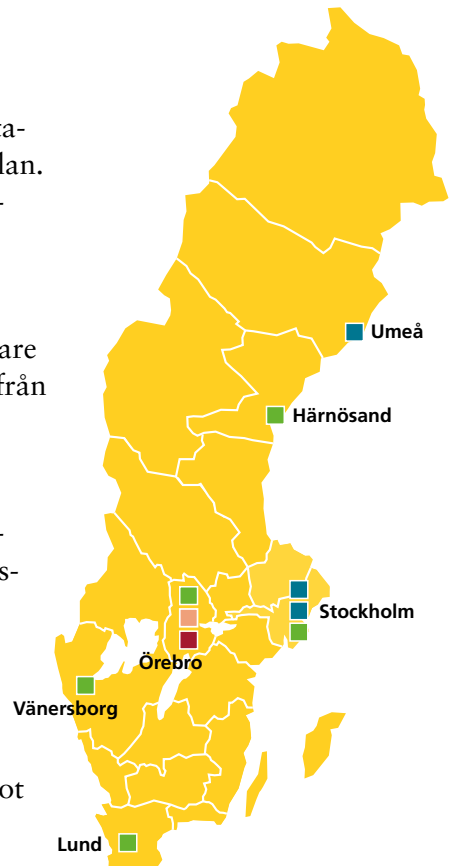
Elever med synnedsättning och ytterligare funktionsnedsättning. Tar emot elever från hela landet.

### ■ Åsbackaskolan

Elever som är döva eller har hörselnedsättning i kombination med utvecklingsstörning och elever med medfödd eller tidigt förvärvad dövblindhet. Tar emot elever från hela landet.

### ■ Hällsboskolan

Elever med grav språkstörning. Tar emot elever från hela landet.



---

74 Specialpedagogiska skolmyndigheten. Årsredovisning 2020, 46.

## Specialskolorna under pandemin

### Specialskolorna har varit öppna under pandemin

Under det gångna året har en av SPSM:s prioriteringar varit att säkerställa att specialskolorna kan hållas öppna under trygga förhållanden och att erbjuda eleverna kvalitativ undervisning på plats. Alla skolorna har hållits öppna, med undantag för Hällsboskolan Kungsholmen och Manillaskolans högstadieelever som fick distansundervisning under sista veckan av höstterminen utifrån det regionala smittskyddets rekommendationer.<sup>75</sup> Hela SPSM har varit engagerad för att lösa de utmaningar som pandemin har medfört, till exempel vad gäller bemanning och elever som behövt undervisning i hemmet. Samtliga skolor har förberett för att kunna genomföra distans- och fjärrundervisning. Medarbetare i specialskolan, men även från andra delar av myndigheten, har täckt upp vid personalfrånvaro och gjort stora ansträngningar för att säkerställa en undervisning av hög kvalitet.<sup>76</sup>

### Stor personalfrånvaro under pandemin

Det har varit utmanande att både bemanna och att upprätthålla elevernas undervisning.

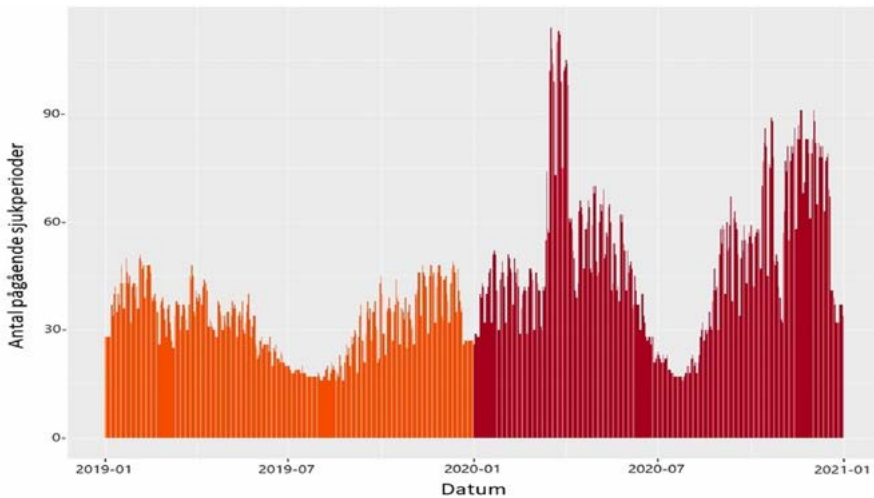
Diagram 6 visar antal pågående sjukperioder för skolpersonal och övrig personal verksam inom Specialskolan. Den orange delen visar hur det såg ut under 2019 och den röda hur det såg ut under 2020. Det syns tydligt att det var en topp under våren vad gäller medarbetarnas frånvaro och även om frånvaron inte var lika hög under hösten var den ändå betydligt högre än hösten 2019.

---

75 Specialpedagogiska skolmyndigheten. Årsredovisning 2020, 50.

76 Specialpedagogiska skolmyndigheten. Årsredovisning 2020, 47.

Diagram 6. Sjukfrånvaro för skolpersonal i specialskolan



Källa: SPSM

### Varierande påverkan på undervisning och andra elevnära verksamheter

Skolorna har hållits öppna i mycket stor utsträckning. Pandemin har drabbat olika regioner i Sverige i olika grad, vilket återspeglas både i vilka anpassningar och hur stora anpassningar de olika skolorna behövt göra. Det har varit olika hur utmanande det varit för rektorerna att skapa förutsättningar för kvalitet och kontinuitet i undervisningen utifrån hur hårt drabbade skolorna varit av sjukfrånvaro och regionala restriktioner. I samtal med rektorer framgår att anpassningar för elever i riskgrupp har gjorts i form av fjärr- och distansundervisning, att undervisning har förlagts utomhus och att eleverna kunnat komma till skolan på tider då det varit färre personer i lokalerna för att kunna utföra praktiska moment.<sup>77</sup>

Trots åtgärder uppger ändå rektorer för de skolor som varit hårdast drabbade att det varierat i vilken utsträckning innehållet i undervis-

---

77 Specialpedagogiska skolmyndigheten. Utbildning för barn och elever i specialskolan under pandemin vårterminen 2020, 3.



ningen har motsvarat den ordinarie planeringen. Särskilt fokus har lagts på att prioritera avgångsklasser, eftersom det i dessa klasser inte finns möjlighet att kompensera för varken innehåll eller kvalitet i ett senare skede som för övriga årskurser. Det är ännu för tidigt att uttala sig om konsekvenserna av pandemin för elevers måluppfyllelse.

Pandemin har försvårat möjligheterna att genomföra den utåtriktade utbildningen i svenskt teckenspråk. Nödvändiga åtgärder för att förhindra smittspridning har gjort att deltidselever inte har kunnat tas emot som vanligt i skolorna. Undervisning i svenskt teckenspråk för hörande syskon och CODA (barn till döva föräldrar) genomfördes också i mindre utsträckning än vanligt. Fjärrundervisningen har däremot genomförts som planerat.<sup>78</sup>

Elevhälsans medarbetare har med sin medicinska kompetens varit ett stöd för elever, vårdnadshavare och skolpersonal som varit oroliga eller haft frågor relaterade till pandemin. Skolsköterskor och skolläkare har även utgjort en länk mellan skolorna och de regionala smittskydden i smittskyddsfrågor. Specialskolan har även flera elever med bakomliggande sjukdomar som därmed skulle kunna vara i riskgrupp för svår sjukdom i covid-19. Elevhälsan har i dessa fall haft en viktig roll genom att samråda med behandlande läkare i sjukvården för att eleverna i så stor utsträckning som möjligt skulle kunna vara i skolan. Inte minst har elevhälsan haft en viktig roll i att arbeta för att minska oro. Eleverna har i stor utsträckning haft samma tillgång till elevhälsa som innan pandemin och bland annat har det nationella vaccinationsprogrammet för barn upprätthållits som planerat.<sup>79</sup>

### **Svårt att bedöma pandemins påverkan på elevernas kunskapsutveckling**

Under pandemin har inga specialskolor gått över helt till distansundervisning, eftersom man bedömde att en stängning skulle påverka eleverna negativt när det gäller kunskapsresultat, mående, frånvaro samt ge dem sämre tillgång till stödåtgärder. På grund av den ökade personalfrånvaron har undervisningen emellertid inte alltid kunnat hållas av behöriga lärare. De lärare som är behöriga har då samarbetat med övrig

---

78 Specialpedagogiska skolmyndigheten. Årsredovisning 2020, 63.

79 Årsberättelse 2020 – Arbete inom Hälso- och sjukvårdsenheten under coronapandemin 2020.

undervisande personal för att göra det så bra som möjligt för eleverna.<sup>80</sup> Att skolorna, trots omständigheterna, lyckats bedriva en förhållandevis vanlig verksamhet för elevernas räkning kan också ses i resultaten för en enkät som genomfördes hösten 2020. I elevenkäten i förskoleklass till och med årskurs 4 svarade 89 procent av eleverna att de upplever en trygg och säker miljö. I årskurs 5–10 svarade 75 procent att de upplever en trygg och säker miljö. Det finns ingen större skillnad i svaren mellan flickor och pojkar. Siffrorna är dock relativt osäkra då det totala svarsbortfallet var 41 procent. Den största andelen av bortfallet gäller årskurserna förskoleklass till fyra.<sup>81</sup>

Pandemins eventuella konsekvenser för specialskolelevernas kunskapsutveckling är svår att bedöma i detta korta perspektiv. Det är också viktigt att uppmärksamma att specialskolans elevgrupper generellt är små, vilket gör att varje elev får stor påverkan i statistiken och både meritvärde och måluppfyllelse kan variera stort mellan årskurser.

I tabellen och figuren nedan redovisas den genomsnittliga meritvärdesutvecklingen för sammanlagt fem terminer, perioden höstterminen 2018 till höstterminen 2020. Tabellen innehåller dessutom standardavvikelse och antalet elever för fyra olika elevgrupper per termin. Grupperna består av avgångsklasserna våren 2020 samt de elever som under läsåret 20/21 utgör årskurserna åtta, nio och tio i specialskolan. Elever som inte har betyg i minst fyra, på varandra följande, terminer är inte medräknade. I statistiken ingår samtliga skolor utom Åsbacka- och Ekeskolan, vars elever primärt läser enligt grundsärskolans kursplaner. Även för de andra specialskolorna inbegriper statistiken enbart elever som läser enligt specialskolans kursplaner. Elevgruppernas meritvärden är normalfördelade,<sup>82</sup> men standardavvikelse visar att det finns en stor spridning i meritvärdena för samtliga grupper.

---

80 Specialpedagogiska skolmyndigheten. Utbildning för barn och elever i specialskolan under pandemin vårterminen 2020, 5.

81 Data från enkät till elever i specialskolan som genomfördes under hösten 2020.

82 Variablerna är testade för normalfördelning med Kolgorov-Smirnov-test i SPSS som testar om en variabel kan antas vara normalfördelad eller inte. En normalfördelad variabel antar ofta värden som ligger nära medelvärdet, men sällan värden som har en stor avvikelse. En standardiserad normalfördelning visar alltså en kurva som ser ut som en klocka

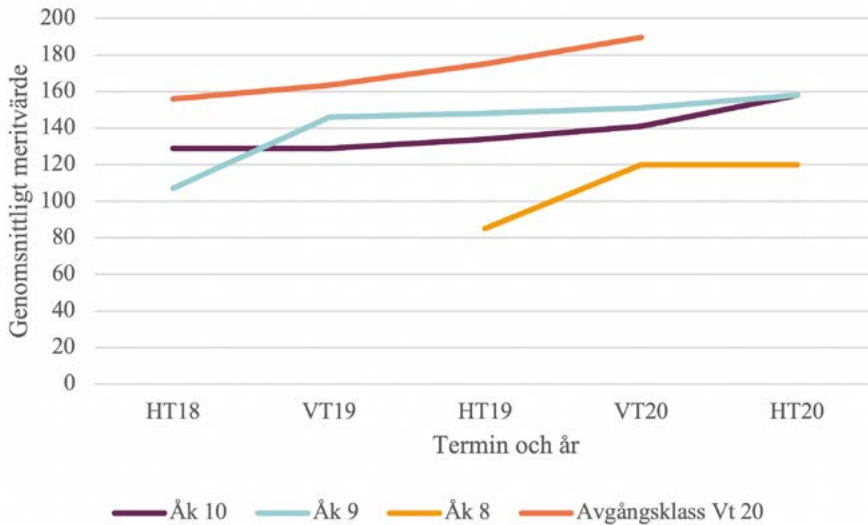
Tabell 1. Meritvärde höstterminen 2020, medelvärde och standardavvikelse.

Meritvärde höstterminen 2020		
Årskurs	Medel (standardavvikelse)	Antal elever
10	158 (60)	42
9	158 (63)	42
8	120 (59)	56

Statistiken visar årskurserna tio, nio och åtta för höstterminen 2020. Elever vid Åsbacka- och Ekeskolan, samt elever vid övriga specialskolor som läser enligt grundsärskolans kursplaner är inte medräknade.

Diagram 7. Meritvärdesutvecklingen ht18 till ht20 i specialskolan.

Figuren visar årskurserna tio, nio och åtta för läsåret 20/21 samt avgångsklasserna i samtliga Specialskolor vårterminen 2020. Elever vid Åsbacka- och Ekeskolan, samt elever vid övriga specialskolor som läser enligt grundsärskolans kursplaner är inte medräknade.



Sammantaget har meritvärdena ökat även under pandemin och årskurserna har följt ett liknande mönster som för tidigare år. Detta gäller dock inte årskurs åtta läsåret 20/21. Det är ännu för tidigt att säga

huruvida denna förändring, eller den generella uppåtgående utvecklingen för övriga årskurser, bryter mot mönstret som är satt av tidigare årskurser eller om det finns en koppling till pandemin. Det kommer att krävas fortsatta undersökningar och ett längre tidsperspektiv för att kartlägga pandemins eventuella konsekvenser för specialskoleelevernas kunskapsutveckling.

### **Ökad användning av digitala verktyg**

Pandemin har medfört ett nytt behov av och syn på flexibilitet i undervisningen och utvecklingen och användningen av digitala verktyg går snabbt framåt. Rektorer inom specialskolan berättar att man sett flera exempel på att fjärr- och distansundervisning har gynnat elever som har hög skolfrånvaro.<sup>83</sup> Det går även att se utvecklingsmöjligheter för framtiden när det gäller exempelvis samverkan med vårdnadshavare, där bland annat det geografiska avståndet kan ha varit ett hinder för att delta i föräldramöten som nu i stället kan ske digitalt.

### **Pandemin har inneburit utmaningar med kontinuitet, stödinsatser och samverkan**

Specialskolan erbjuder elever med funktionsnedsättning möjligheter att kommunicera utifrån sina förutsättningar och behov. Eleverna behöver det nära stöd som undervisningen i en specialskola utgör för deras kunskapsutveckling. En utmaning har därför varit att upprätthålla kontinuiteten i undervisningen och möjligheten för elever att få komma till skolan med så goda förutsättningar som möjligt. För teckenspråkiga elever betyder det att de i skolan befinner sig i en teckenspråkig miljö. Många av dessa elever har mer begränsade möjligheter till teckenspråkig kommunikation i hemmet eller i sociala sammanhang i övrigt. För elever med språkstörning innebär det att de får tillgång till en språkutvecklande och språkstöttande miljö i skolan. För övriga målgrupper innebär det att de får förutsättningar för sitt lärande och kommunikation som de behöver i specialskolan.

Framför allt i början av pandemin, när restriktionerna var nya, fanns

---

83 Specialpedagogiska skolmyndigheten. Utbildning för barn och elever i specialskolan under pandemin vårterminen 2020, 3.

det en osäkerhet hos både vårdnadshavare och skolpersonal om hur undervisningen skulle bedrivas för de elever som tillhör en riskgrupp. Elevhälsan har varit ett stöd genom att samråda med sjukvården för att eleverna i så stor utsträckning som möjligt skulle kunna vara i skolan.<sup>84</sup>

Fjärr- och distansundervisning har många fördelar och även om det inte blir exakt den undervisning lärarna och eleverna är vana vid kan det fungera bra. Det finns dock elever som inte har förutsättningar att delta i fjärr- eller distansundervisning och andra lösningar behövs för dessa elever.<sup>85</sup> Det är också en utmaning att hitta rätt sätt att stödja elever i hemmet då det är tydligt att vårdnadshavare har olika möjligheter och förmåga att stötta sina barn i undervisningen.<sup>86</sup> Det blir även en extra belastning för lärare som har undervisning i klassrum och på distans samtidigt.<sup>87</sup>

## Sammanfattning

Målsättningen för specialskolan under pandemin har varit att så långt det varit möjligt hålla skolorna öppna, då det är viktigt för många av eleverna att få komma till och vara i skolan. Detta bland annat för den kommunikativa miljön och för möjligheten att få det nära stöd i kunskapsutvecklingen som specialskolan är för SPSM:s målgrupper. Alla skolorna har hållits öppna, med undantag för Hällsboskolan Kungsholmens och Manillaskolans högstadieelever som fick distansundervisning under sista veckan av höstterminen. Samtliga skolor har också förberett sig för att kunna genomföra fjärr- och distansundervisning och användningen av digitala verktyg har ökat. Under pandemin har frånvaron bland både elever och personal varit större än vanligt. Det har varit utmanande att bemanna och upprätthålla elevernas undervisning i specialskolan. Sammantaget har meritvärdena ökat även under pan-

---

84 Specialpedagogiska skolmyndigheten. Årsredovisning 2020, 50.

85 Specialpedagogiska skolmyndigheten. Goda exempel i specialskolan, 2020.

86 Specialpedagogiska skolmyndigheten. Utbildning för barn och elever i specialskolan under pandemin vårterminen 2020, 5.

87 Ibid., 9.

demin, men det går inte att säga om de hade ökat mer om det inte varit en pandemi. Det är ännu för tidigt att uttala sig om konsekvenserna av pandemin för elevers måluppfyllelse. Det blir framöver viktigt att kartlägga pandemins påverkan lokalt i respektive skola för att kunna sätta in adekvata åtgärder utifrån elevernas behov av stödinsatser.

# Slutsatser – pandemins konsekvenser för barn och elever i behov av stödinsatser

SPSM ser utmaningar för skolan att uppfylla sitt kompensatoriska uppdrag och pandemin riskerar att leda till minskad likvärdighet i svensk skola. SPSM bedömer att många elever i behov av stödinsatser på grund av funktionsnedsättning eller av andra skäl inte fått det stöd de behöver under pandemin. Slutsatserna baseras på de rapporter som hittills publicerats om pandemins konsekvenser, i kombination med de behov som SPSM identifierat i sitt specialpedagogiska stöd.

Det finns behov av åtgärder och individuella lösningar som syftar till att motverka de negativa konsekvenserna av pandemin och skapa bra lärmiljöer för alla elever. SPSM förutser ett stort behov av specialpedagogiskt stöd framöver. Pandemins konsekvenser behöver kartläggas i varje skola och adekvata stödåtgärder vidtas utifrån elevernas behov.

Pandemin riskerar att leda till en minskad likvärdighet i svensk skola, då varje huvudman hanterat nationella och regionala restriktioner utifrån sina villkor. Utbildningsverksamheterna har, vid sidan av själva undervisningen, fått förändra sina lärmiljöer för att undvika smittspridning. Det finns en stor variation i vad förändringen av lärmiljöerna innebär i praktiken, från små anpassningar av lärmiljön till fullskalig distansundervisning. Konsekvenserna av pandemin har varierat utifrån smittläget regionalt, huvudmäns och skolors förmåga att parera effekterna av pandemin och elevers individuella situation. De studier som hittills genomförts om pandemins konsekvenser visar att det finns utmaningar för skolan att uppfylla sitt kompensatoriska uppdrag. Studier visar att socioekonomiska förhållanden och migrationsbakgrund har betydelse för konsekvenserna av pandemin på individnivå. Ogynnsamma hemförhållanden i form av våld eller missbruk är ytterligare försvårande omständigheter. Uppföljningar som genomförts av MFD och intresseorganisationer lyfter även att barn och elever med funktionsned-

sättning är en utsatt grupp i pandemin.

Pandemin kan leda till ett utbildningstapp som särskilt drabbar elever i behov av stödinsatser, men än så länge är det för tidigt att uttala sig om omfattningen av ett sådant. Pandemin pågår fortfarande och uppföljning och forskning publiceras med en viss fördröjning. Ett förmodat utbildningstapp skulle vara orsakat dels av att planerad undervisning inte har kunnat genomföras eller inte fungerat tillräckligt väl på distans, dels av att elever, exempelvis på grund av frånvaro eller bristande stödinsatser, inte kunnat tillägna sig de kunskaper och färdigheter som de under normala omständigheter hade fått. Vid sidan av detta visar studier att pandemin sannolikt har lett till en ökad psykisk ohälsa bland barn och unga, men även här är det svårt att uttala sig om omfattningen.

När SPSM sammanställt de rapporter som publicerats under året från exempelvis Skolverket, Skolinspektionen, SPSM, intresseorganisationer, lärarförbunden och Sveriges Elevkårer framträder en varierande bild av utbildningssituationen för elever i behov av stödinsatser. Eftersom olika metoder för insamling av data har använts i undersökningarna och frågorna har ställts på olika sätt ska jämförelser göras med försiktighet. En övergripande slutsats är dock att huvudmän och rektorer generellt har en mer positiv bild av situationen än lärare. Elevers och vårdnadshavares bild är mest negativ.

Den bild SPSM ser i sin specialpedagogiska stödverksamhet är att många elevers tillgång till stödinsatser minskat under pandemin, vilket är ett resultat av ökad frånvaro bland både lärare och elever. Under pandemin har färre förfrågningar om specialpedagogiskt stöd inkommit till SPSM jämfört med tidigare år. Eftersom elevernas stödbehov sannolikt inte minskat är detta ytterligare en indikation på att eleverna inte får stödinsatser i den utsträckning som de har behov av. För elever med funktionsnedsättning kan distansundervisningen eller undervisning i skolan med stor personalfrånvaro vara svår att klara av. Distansundervisningen i gymnasieskolan har för vissa elever fått konsekvenser i form av missad undervisning, kunskapsluckor och ökad psykisk ohälsa.

Pandemin har påskyndat den digitala omställningen i skolan. Det finns dock en stor variation i såväl tekniskt som pedagogiskt upplägg av distansundervisningen under pandemin. Förutsättningar för en välfungerande distansundervisning är att undervisningen är väl planerad och har en tydlig struktur. Distansundervisning leder till olika konsekvenser för elever med olika funktionsnedsättningar. Den digitala undervis-



ningen ställer generellt höga krav på elevens eget ansvarstagande, både vad gäller planering och genomförande, vilket kan missgynna elever med exempelvis neuropsykiatrisk funktionsnedsättning. Elever med hörselnedsättning drabbas av att tekniken förstärker mekaniskt störande eller förvrängda ljud. Det kan också vara svårt att skilja röster från varandra och speciellt svårt är det för elever med hörsel-, syn- eller intellektuell funktionsnedsättning. För elever med synnedsättning behöver visuellt material och situationer beskrivas, syntolkas, för att kunna förstås. Andelen förfrågningar om specialpedagogiskt stöd från SPSM som riktar sig till elever med synnedsättning har ökat under pandemin.

Vid sidan av denna bild finns det också elever som fått en förbättrad skolsituation under pandemin. Det finns elever som upplever distansundervisningen som positiv, exempelvis vissa elever med problematisk skolfrånvaro, vars närvaro ökat när undervisningen skett på distans.

## Behov av fortsatta studier och statistik om elever med funktionsnedsättning

SPSM anser att det finns ett stort behov av uppföljning och utvärdering som belyser utbildningssituationen för barn och elever med funktionsnedsättning i kommunala och fristående skolor. I de studier som hittills gjorts saknas vanligen frågor om funktionsnedsättningar. Ur ett rättighetsperspektiv är det också viktigt att barn och elever själva blir tillfrågade om sina upplevelser. Därutöver behövs mer kunskap om hur barns och elevers fysiska och psykiska hälsa påverkats under pandemin.

# Bilaga 1 Metod

När det gäller litteratursökningarna användes kriterierna nedan.

Inkluderingskriterier:

- Material om undervisning och eller lärande för personer med funktionsnedsättning.
- Material relaterat till corona, covid eller pandemi.
- Material publicerat från och med mars 2020 till och med februari 2021.

Exkluderingskriterier:

- Material om icke-svenska kontexter.
- Material om icke-utbildningsrelaterade kontexter.
- Material om studerande som inte tillhör SPSM:s målgrupper, det vill säga barn, elever och vuxenstuderande med funktionsnedsättning.

Relevanta söktermer kunde delas in i tre kategorier: en om funktionsnedsättning, en om stöd och en om utbildning. Kategorierna utgör de sökblock som användes i litteratursökningen. Litteratursökningarna efter forskningsartiklar utfördes i tre internationella vetenskapliga databaser: ERIC, Education Source, Medline och PsycInfo via EBSCO Host gemensamma sökgränssnitt, samt den svenska vetenskapliga databasen SwePub. Sökningen i databaserna utformades så att söktermerna skulle finnas med i studiens titel eller sammanfattning. Sökningarna genomfördes i slutet av oktober 2020, i mitten av december 2020, i mitten av januari 2021 och i mitten av februari 2021.

Litteratursökningarna utformades för att resultera i artiklar som motsvarade alla tre kategorierna av söktermer och kunde relateras till termerna corona eller covid samt svensk forskning (gällde enbart de internationella databaserna). Den sista raden i varje tabell nedan är det slutgiltiga antalet träffar efter dessa sökningar.

Sökträffarnas titlar eller sammanfattningar kontrollerades sedan mot exkluderingskriterierna, varvid mycket material kunde rensas bort vid alla söktillfällena. De sökträffar som återstod lästes i sin helhet.

Tabell 1. Fördelning av totalt antal sökträffar samt slutgiltigt antal sökträffar som enligt sökkriterierna bedömdes vara relevanta för genomläsning.

Datum för sökning	Sökträffar EBSCO	Sökträffar SwePub	Sökträffar relevanta för genomläsning
210217	55	261	1
210115	68	222	3
201215	191	205	5
201030	171	154	22

## Litteratursökningar oktober 2020–februari 2021

### Sökning 210217

Covid bred EBSCO Samsökning ERIC, Education Source, Medline, PsycInfo Avgränsat from 2021		
Sökning	Söktermer	Antal träffar
1	("special education*" OR "special need*" OR UDL OR "universal design for learning" OR "special school*" OR "special support" OR "special teach*" OR "special learn*" OR "early intervention*" OR educat* OR teach* OR pedagog* OR learn* OR student* OR pupil* OR kindergarten* OR daycare* OR day care* OR day nurser* OR childcare* OR child care* OR preschool OR "elementary education" OR "secondary education" OR "recess*" OR "playground activities") [ti, ab, su] (blindness OR "vision impair*" OR "visual impair*" OR	40,188

2	"vision loss*" OR "vision disorder*" OR "visual disorder*" OR "low vision" OR "partial vision" OR "partial sight*" OR "partially sight*" OR "defective vision" OR braille OR deaf* OR "hard of hearing" OR "hear impair*" OR "hearing impair*" OR "hearing disorder*" OR "hearing loss*" OR mute* OR mutism OR "sign language" OR ADHD OR "Attention Deficit Hyperactivity Disorder" OR ADD OR "Attention Deficit Disorder" OR autis* OR "Neurodevelopmental Disorder*" OR "Neurodevelopment Disorder*" OR neuropsych* OR tourett* OR "conduct disorder*" OR "oppositional defiant disorder" OR ODD OR dyslexi* OR "reading disabilit*" OR "reading disorder*" OR "reading difficult*" OR dyscalculia* OR acalculia* OR "language disorder*" OR "language impair*" OR "speech disorder*" OR disable* OR disabilit* OR "intellect disorder*" OR "intellectual disorder*" OR "mental* retard*" OR "developmental delay" OR "delayed development") [ti, ab, su]	19,758
3	1 OR 2	55,321
4	((covid* OR corona*) NOT coronary) [all fields] pandemi*	21,642
5	Swed* [all fields]	5331
6	3 AND 4 AND 5	55

**Covid Swepub  
Avgränsat 2020-2021**

Sökning	Söktermer	Antal träffar
1	((blindness OR "vision impair*" OR "visual impair*" OR "vision loss*" OR "vision disorder*" OR "visual disorder*" OR "low vision" OR "partial vision" OR "partial sight*" OR "partially sight*" OR "defective vision" OR braille OR deaf* OR "hard of hearing" OR "hear impair*")	261

OR "hearing impair\*" OR "hearing disorder\*" OR "hearing loss\*" OR mute\* OR mutism OR "sign language" OR ADHD OR "Attention Deficit Hyperactivity Disorder" OR ADD OR "Attention Deficit Disorder" OR autis\* OR "Neurodevelopmental Disorder\*" OR "Neurodevelopment Disorder\*" OR neuropsych\* OR tourett\* OR "conduct disorder\*" OR "oppositional defiant disorder" OR ODD OR dyslexi\* OR "reading disabilit\*" OR "reading disorder\*" OR "reading difficult\*" OR dyscalculia\* OR acalculia\* OR "language disorder\*" OR "language impair\*" OR "speech disorder\*" OR disable\* OR disabilit\* OR "intellect disorder\*" OR "intellectual disorder\*" OR "mental\* retard\*" OR "developmental delay" OR "delayed development" OR blind\* OR döv\* OR synneds\* OR hörselneds\* OR stum\* OR dövblind\* OR dövstum\* OR NPF OR neuropsykiatrisk\* OR dyslekt\* OR lässvårighet\* OR skrivsvårighet\* OR matematiksvårighet\* OR dyskalkyl\* OR språkstör\* OR rörelsehind\* OR rörelseneds\* OR funktionsneds\* OR funktionsvaria\* OR utvecklingsstör\* OR "intellektuell funktions\*" OR tourette\* OR trotssyndrom) OR ("special education" OR "special need\*" OR UDL OR "universal design for learning" OR "special school\*" OR "special support" OR "special teach\*" OR "special learn\*" OR specialped\* OR "universell design för lärande" OR specialskol\* OR särskol\* OR grundsärskol\* OR resursskol\* OR "extra anpassning\*" OR "särskilt stöd" OR "tidig\* insats\*") OR (educat\* OR teach\* OR pedagog\* OR learn\* OR student\* OR pupil\* OR kindergarden\* OR daycare\* OR day care\* OR day nurser\* OR childcare\* OR child care\* OR child development cent\* OR creche\* OR early child\* OR preschool OR

	<p>K-12 OR school* "high-school*" OR "recess*" OR "playground activit*" OR grundskol* OR gymnasie* OR vuxenutbildning* OR komvux* OR folkhögskol* OR dagis* OR förskol* OR lågstad* OR mellanstad* OR högstad* OR utbildning* OR undervisning* OR elev* OR lärar* OR pedagog* OR idrott* OR rastverksamhet*) AND ((covid* OR corona*) NOT coronary)</p>	
	pandemi*	

### Sökning 210115

Covid bred EBSCO Samsökning ERIC, Education Source, Medline, PsycInfo Avgränsat from nov 2020		
Sökning	Söktermer	Antal träffar
1	("special education*" OR "special need*" OR UDL OR "universal design for learning" OR "special school*" OR "special support" OR "special teach*" OR "special learn*" OR "early intervention*" OR educat* OR teach* OR pedagog* OR learn* OR student* OR pupil* OR kindergarten* OR daycare* OR day care* OR day nurser* OR childcare* OR child care* OR child development cent* OR creche* OR early child* OR "K 12" OR school* OR preschool OR "elementary education" OR "secondary education" OR "recess*" OR "playground activities") [ti, ab, su]	60,199
2	(blindness OR "vision impair*" OR "visual impair*" OR "vision loss*" OR "vision disorder*" OR "visual disorder*" OR "low vision" OR "partial vision" OR "partial sight*" OR "partially sight*" OR "defective vision" OR braille OR deaf* OR "hard of hearing" OR "hear impair*" OR "hearing impair*" OR	29,330

	"hearing disorder*" OR "hearing loss*" OR mute* OR mutism OR "sign language" OR ADHD OR "Attention Deficit Hyperactivity Disorder" OR ADD OR "Attention Deficit Disorder" OR autis* OR "Neurodevelopmental Disorder*" OR "Neurodevelopment Disorder*" OR neuropsych* OR tourett* OR "conduct disorder*" OR "oppositional defiant disorder" OR ODD OR dyslexi* OR "reading disabilit*" OR "reading disorder*" OR "reading difficult*" OR dyscalculia* OR acalculia* OR "language disorder*" OR "language impair*" OR "speech disorder*" OR disable* OR disabilit* OR "intellect disorder*" OR "intellectual disorder*" OR "mental* retard*" OR "developmental delay" OR "delayed development") [ti, ab, su]	
3	1 OR 2	82,766
4	((covid* OR corona* NOT coronary) [all fields] pandemi*	33,912
5	Swed* [all fields]	8,082
6	3 AND 4 AND 5	68

**Covid Swepub  
Avgränsat 2020-2021**

Sökning	Söktermer	Antal träffar
1	((blindness OR "vision impair*" OR "visual impair*" OR "vision loss*" OR "vision disorder*" OR "visual disorder*" OR "low vision" OR "partial vision" OR "partial sight*" OR "partially sight*" OR "defective vision" OR braille OR deaf* OR "hard of hearing" OR "hear impair*" OR "hearing impair*" OR "hearing disorder*" OR "hearing loss*" OR mute* OR mutism OR "sign language" OR ADHD OR "Attention Deficit Hyperactivity Disorder" OR ADD OR "Attention Deficit Disorder" OR	222

autis\* OR "Neurodevelopmental Disorder\*" OR "Neurodevelopment Disorder\*" OR neuropsych\* OR tourett\* OR "conduct disorder\*" OR "oppositional defiant disorder" OR ODD OR dyslexi\* OR "reading disabilit\*" OR "reading disorder\*" OR "reading difficult\*" OR dyscalculia\* OR acalculia\* OR "language disorder\*" OR "language impair\*" OR "speech disorder\*" OR disable\* OR disabilit\* OR "intellect disorder\*" OR "intellectual disorder\*" OR "mental\* retard\*" OR "developmental delay" OR "delayed development" OR blind\* OR döv\* OR synneds\* OR hörselneds\* OR stum\* OR dövblind\* OR dövstum\* OR NPF OR neuropsykiatrisk\* OR dyslekt\* OR lässvårighet\* OR skrivsvårighet\* OR matematiksvårighet\* OR dyskalkyl\* OR språkstör\* OR rörelsehind\* OR rörelseneds\* OR funktionsneds\* OR funktionsvaria\* OR utvecklingsstör\* OR "intellektuell funktions\*" OR tourette\* OR trotssyndrom) OR ("special education" OR "special need\*" OR UDL OR "universal design for learning" OR "special school\*" OR "special support" OR "special teach\*" OR "special learn\*" OR specialped\* OR "universell design för lärande" OR specialskol\* OR särskol\* OR grundskol\* OR resursskol\* OR "extra anpassning\*" OR "särskilt stöd" OR "tidig\* insats\*") OR (educat\* OR teach\* OR pedagog\* OR learn\* OR student\* OR pupil\* OR kindergarden\* OR daycare\* OR day care\* OR day nurser\* OR childcare\* OR child care\* OR child development cent\* OR creche\* OR early child\* OR preschool OR K-12 OR school\* "high-school\*" OR "recess\*" OR "playground activit\*" OR grundskol\* OR gymnasie\* OR vuxenutbildning\* OR komvux\* OR folkhögskol\* OR dagis\* OR förskol\* OR lågstad\* OR mellanstad\* OR högstad\* OR utbildning\* OR



	undervisning* OR elev* OR lärar* OR pedagog* OR idrott* OR rastverksamhet*) AND ((covid* OR corona*) NOT coronary) pandemi*	
--	---	--

## Sökning 201215

Covid bred EBSCO Samsökning ERIC, Education Source, Medline, PsycInfo Avgränsat from 2019		
Sökning	Söktermer	Antal träffar
1	("special education*" OR "special need*" OR UDL OR "universal design for learning" OR "special school*" OR "special support" OR "special teach*" OR "special learn*" OR "early intervention*" OR educat* OR teach* OR pedagog* OR learn* OR student* OR pupil* OR kindergarten* OR daycare* OR day care* OR day nurser* OR childcare* OR child care* OR child development cent* OR creche* OR early child* OR "K 12" OR school* OR preschool OR "elementary education" OR "secondary education" OR "recess*" OR "playground activities") [ti, ab, su]	578,271
2	(blindness OR "vision impair*" OR "visual impair*" OR "vision loss*" OR "vision disorder*" OR "visual disorder*" OR "low vision" OR "partial vision" OR "partial sight*" OR "partially sight*" OR "defective vision" OR braille OR deaf* OR "hard of hearing" OR "hear impair*" OR "hearing impair*" OR "hearing disorder*" OR "hearing loss*" OR mute* OR mutism OR "sign language" OR ADHD OR "Attention Deficit Hyperactivity Disorder" OR ADD OR "Attention Deficit Disorder" OR autis* OR	225,332

	"Neurodevelopmental Disorder*" OR "Neurodevelopment Disorder*" OR neuropsych* OR tourett* OR "conduct disorder*" OR "oppositional defiant disorder" OR ODD OR dyslexi* OR "reading disabilit*" OR "reading disorder*" OR "reading difficult*" OR dyscalculia* OR acalculia* OR "language disorder*" OR "language impair*" OR "speech disorder*" OR disable* OR disabilit* OR "intellect disorder*" OR "intellectual disorder*" OR "mental* retard*" OR "developmental delay" OR "delayed development") [ti, ab, su]	
3	1 OR 2	739,394
4	((covid* OR corona* OR pandemi*) NOT coronary) [all fields]	111,009
5	Swed* [all fields]	58,471
6	3 AND 4 AND 5	204 (191)

**Covid Swepub  
Avgränsat from 2020**

Sökning	Söktermer	Antal träffar
1	((blindness OR "vision impair*" OR "visual impair*" OR "vision loss*" OR "vision disorder*" OR "visual disorder*" OR "low vision" OR "partial vision" OR "partial sight*" OR "partially sight*" OR "defective vision" OR braille OR deaf* OR "hard of hearing" OR "hear impair*" OR "hearing impair*" OR "hearing disorder*" OR "hearing loss*" OR mute* OR mutism OR "sign language" OR ADHD OR "Attention Deficit Hyperactivity Disorder" OR ADD OR "Attention Deficit Disorder" OR autis* OR "Neurodevelopmental Disorder*" OR "Neurodevelopment Disorder*" OR neuropsych* OR tourett* OR "conduct disorder*" OR "oppositional defiant disorder" OR ODD OR dyslexi* OR "reading disabilit*" OR "reading disorder*" OR	17

	<p>"reading difficult*" OR dyscalculia* OR acalculia* OR "language disorder*" OR "language impair*" OR "speech disorder*" OR disable* OR disabilit* OR "intellect disorder*" OR "intellectual disorder*" OR "mental* retard*" OR "developmental delay" OR "delayed development" OR blind* OR döv* OR synneds* OR hörselneds* OR stum* OR dövblind* OR dövstum* OR NPF OR neuropsykiatrisk* OR dyslekt* OR lässvårighet* OR skrivsvårighet* OR matematiksvårighet* OR dyskalkyl* OR språkstör* OR rörelsehind* OR rörelseneds* OR funktionsneds* OR funktionsvaria* OR utvecklingsstör* OR "intellektuell funktions*" OR tourette* OR trotssyndrom) OR ("special education" OR "special need*" OR UDL OR "universal design for learning" OR "special school*" OR "special support" OR "special teach*" OR "special learn*" OR specialped* OR "universell design för lärande" OR specialskol* OR sarskol* OR grundsarskol* OR resursskol* OR "extra anpassning*" OR "sarskilt stöd" OR "tidig* insats*")) AND ((covid* OR corona* OR pandemi*) NOT coronary)</p>	
--	--	--

Covid Swepub Avgränsat from 2020		
Sökning	Söktermer	Antal träffar
1	(educat* OR teach* OR pedagog* OR learn* OR student* OR pupil* OR kindergarten* OR daycare* OR day care* OR day nurser* OR childcare* OR child care* OR child development cent* OR creche* OR early child* OR preschool OR "elementary education" OR "secondary education" OR K-12 OR school* "high-school*" OR "recess*" OR	188

	<p>"playground activit*" OR grundskol*  OR gymnasie* OR vuxenutbildning*  OR komvux* OR folkhögskol* OR  dags* OR förskol* OR OR lågstad*  OR mellanstad* OR högstad* OR  utbildning* OR undervisning* OR  elev* OR lärar* OR pedagog* OR  idrott* OR rastverksamhet*) AND  ((covid* OR corona* OR pandemi*)  NOT coronary)</p>	
--	---	--

## Sökning 201030

201030 – Covid smal EBSCO Samsökning ERIC, Education Source, Medline, PsycInfo Avgränsat from 2019		
Sökning	Söktermer	Antal träffar
1	<p>(blindness OR "vision impair*" OR  "visual impair*" OR "vision loss*"  OR "vision disorder*" OR "visual  disorder*" OR "low vision" OR  "partial vision" OR "partial sight*"  OR "partially sight*" OR "defective  vision" OR braille OR deaf* OR "hard  of hearing" OR "hear impair*" OR  "hearing impair*" OR "hearing  disorder*" OR "hearing loss*" OR  mute* OR mutism OR "sign language"  OR ADHD OR "Attention Deficit  Hyperactivity Disorder" OR ADD  OR "Attention Deficit Disorder" OR  autis* OR "Neurodevelopmental  Disorder*" OR "Neurodevelopment  Disorder*" OR neuropsych* OR  tourett* OR "conduct disorder*"  OR "oppositional defiant disorder"  OR ODD OR dyslexi* OR "reading  disabilit*" OR "reading disorder*"  OR "reading difficult*" OR  dyscalculia* OR acalculia* OR  "language disorder*" OR "language  impair*" OR "speech disorder*" OR  disable* OR disabilit* OR "intellect  disorder*" OR</p>	208,264

	"intellectual disorder*" OR "mental* retard*" OR "developmental delay" OR "delayed development") [ti, ab, su]	
2	("special education*" OR "special need*" OR UDL OR "universal design for learning" OR "special school*" OR "special support" OR "special teach*" OR "special learn*" OR "early intervention*") [ti, ab, su]	13,679
3	((covid* OR corona* OR pandemi*) NOT coronary) [all fields]	91,595
4	1 AND 2 AND 3	61

**201030 – Covid bred EBSCO  
Samsökning ERIC, Education Source, Medline, PsycInfo  
Avgränsat from 2019**

Sökning	Söktermer	Antal träffar
1	(educat* OR teach* OR pedagog* OR learn* OR student* OR pupil* OR kindergarten* OR daycare* OR day care* OR day nurser* OR childcare* OR child care* OR child development cent* OR creche* OR early child* OR "K 12" OR school* OR preschool OR "elementary education" OR "secondary education" OR "recess*" OR "playground activities") [ti, ab, su]	532,693
2	((covid* OR corona* OR pandemi*) NOT coronary) [all fields]	91,595
3	Swed* [all fields]	54,231
4	1 AND 2 AND 3	110

201030 – Covid Swepub Avgränsat from 2020		
Sökning	Söktermer	Antal träffar
1	((blindness OR "vision impair*" OR "visual impair*" OR "vision loss*" OR "vision disorder*" OR "partial sight*" OR "partially sight*" OR "defective vision" OR braille OR deaf* OR "hard of hearing" OR "hear impair*" OR "hearing impair*" OR "hearing disorder*" OR "hearing loss*" OR mute* OR mutism OR "sign language" OR ADHD OR " Attention Deficit Hyperactivity Disorder" OR ADD OR "Attention Deficit Disorder" OR autism* OR "Neurodevelopmental Disorder*" OR "Neurodevelopment Disorder*" OR neuropsych* OR tourett* OR "conduct disorder*" OR "oppositional defiant disorder" OR ODD OR dyslexi* OR "reading disabilit*" OR "reading disorder*" OR "reading difficult*" OR dyscalculia* OR acalculia* OR "language disorder*" OR "language impair*" OR "speech disorder*" OR disable* OR disabilit* OR "intellect disorder*" OR "intellectual disorder*" OR "mental* retard*" OR "developmental delay" OR "delayed development" OR blind* OR döv* OR synneds* OR hörselneds* OR stum* OR dövblind* OR dövstum* OR NPF OR neuropsykiatrisk* OR dyslekt* OR lässvårighet* OR skrivsvårighet* OR matematiksvårighet* OR dyskalkyl* OR språkstör* OR rörelsehind* OR rörelseneds* OR funktionsneds* OR funktionsvaria* OR utvecklingsstör* OR "intellektuell funktions*" OR tourette* OR trotsyndrom) OR ("special education" OR "special need*" OR UDL OR "universal design for learning" OR "special school*" OR "special support" OR "special teach*" OR "special learn*" OR specialped* OR "universell design för lärande" OR specialskol* OR särskol* OR grundsärskol* OR	13

	resursskol* OR "extra anpassning*" OR "särskilt stöd" OR "tidig insats*") AND ((covid* OR corona* OR pandemi*) NOT coronary)	
--	--	--

**201030 – Covid Swepub  
Avgränsat from 2020**

Sökning	Söktermer	Antal träffar
1	(educat* OR teach* OR pedagog* OR learn* OR student* OR pupil* OR kindergarten* OR daycare* OR day care* OR day nurser* OR childcare* OR child care* OR child development cent* OR creche* OR early child* OR preschool OR "elementary education" OR "secondary education" OR K-12 OR school* "high-school*" OR "recess*" OR "playground activit*" OR grundskol* OR gymnasie* OR vuxenutbildning* OR komvux* OR folkhögskol* OR dagis* OR förskol* OR lågstad* OR mellanstad* OR högstad* OR utbildning* OR undervisning* OR elev* OR lärar* OR pedagog* OR idrott* OR rastverksamhet*) AND ((covid* OR corona* OR pandemi*) NOT coronary)	141

# Referenser

## Publicerade källor

Ahlström, B., Leo, U., Norqvist, L. & Poromaa Isling, P. (2020) School Leadership as (Un)usual. Insights From Principals in Sweden During a Pandemic. *International Studies in Educational Administration Journal of the Commonwealth Council for Educational Administration & Management* 48(2): 35-41. <http://cceam.net/wp-content/uploads/2020/08/ISEA-2020-48-2.pdf>. Hämtad 2020-11-04.

Antonovsky, A. (1991). *Hälsans mysterium*. Stockholm: Natur och kultur.

Barnombudsmannen (2016). *Respekt. Rapport*. Hämtad 2021-02-21. Respekt (2016) – Barnombudsmannen

Bergdahl, N. & Nouri, J. (2020). Covid-19 and Crisis-Prompted Distance Education in Sweden. *Technology, Knowledge and Learning* (2020). <https://doi.org/10.1007/s10758-020-09470-6>

Blossing, U., & Wennergren, A-C. (2020). *Kollegialt lärande: Resan mot framtidens skola*. Lund: Studentlitteratur.

Bris (2021). *Årsrapport 2020. Första året med pandemin: Om barns mående och utsatthet*. [https://www.bris.se/globalassets/pdf/rapporter/bris\\_ar\\_2020\\_webb\\_low.pdf](https://www.bris.se/globalassets/pdf/rapporter/bris_ar_2020_webb_low.pdf)

Bray, L., Carter, B., Blake, L., Saron, H., Kirton, J.A., m.fl. (2021) "People play it down and tell me it can't kill people, but I know people are dying each day". Children's health literacy relating to a global pandemic (COVID-19); an international cross sectional study. *PLOS ONE* 16(2): e0246405. <https://doi.org/10.1371/journal.pone.0246405>

Certec. *Universell utformning*. Hämtad 2021-02-01. *Universell utformning | Certec* (lth.se)



Folkhälsomyndigheten (2020). Förekomst av covid-19 i olika yrkesgrupper inom skolan. Artikelnummer 20183.

Folkhälsomyndigheten.se (2021). Förskolor. <https://www.folkhalsomyndigheten.se/smittskydd-beredskap/utbrott/aktuella-utbrott/covid-19/verksamheter/information-till-skola-och-forskola-om-den-nya-sjukdomen-covid-19/forskolor/>. Hämtad 2021-04-14.

Folkhälsomyndigheten.se (2021). Hur länge bör jag stanna hemma?. <https://www.folkhalsomyndigheten.se/smittskydd-beredskap/utbrott/aktuella-utbrott/covid-19/skydda-dig-och-andra/hur-lange-bor-jag-stanna-hemma/>. Hämtad 2021-04-14.

Folkhälsomyndigheten. Levnadsvillkor. Hämtad 2021-01-27. Hälsa hos personer med funktionsnedsättning — Folkhälsomyndigheten (folk-halsomyndigheten.se)

Funkaportalen. Levnadsvillkor. Hämtad 2021-02-21. Webbplats sök - Funkaportalen

Funktionsrätt Sverige (2020a). Underlag inför Funktionshinderdelegationen (om coronapandemin) den 19 maj. <https://funktionsratt.se/wp-content/uploads/2020/05/Underlag-Corona-funktionshinderdelegationen-19-maj.pdf>. Hämtad 2020-10-22.

Funktionsrätt Sverige (2020b). Novusrapport Funktionsrätt Sverige sommaren 2020. Daterad 20-07-03. <https://funktionsratt.se/wp-content/uploads/2020/09/Novusrapport-Funktionsratt-Sverige-sommaren-2020.pdf>. Hämtad 2020-11-10.

Förordning (2020:115) om utbildning på skolområdet och annan pedagogisk verksamhet vid spridning av viss smitta.

Förordning om ändring i förordningen (2020:115) om utbildning på skolområdet och annan pedagogisk verksamhet vid spridning av viss smitta.

Granbom, M. (2020). Så förändrades elevers uppfattning av skolan under distansstudierna orsakade av Covid-19. Leda & lära: Skolportens numrerade artikelserie för undervisning, lärande och ledarskap 8/2020.

Grönlund, Å. (2020). Skolans fjärrundervisning under Coronapandemin 2020 – utmaningar, resultat och framtidsutsikter. Handelshögskolan, Örebro universitet. <http://www.diva-portal.org/smash/get/diva2:1477034/FULLTEXT02.pdf>. Hämtad 2020-11-04.

Göteborgsregionen (2020). Covid-19-pandemins effekter på skolor i Västra Götaland: En kartläggning av grundskolors och gymnasieskolors nuläge, utmaningar och behov i ljuset av omställning till distansundervisning under våren 2020.

Hall, C. och Lundin, M. (2021). Coronapandemin och undervisning på distans – hur kan studieprestationer i skolan påverkas? I IFAU, Barn och unga under coronapandemin: Lärdomar från forskning om uppväxtmiljö, skolgång, utbildning och arbetsmarknadsinträde: 75-91.

Henning Loeb, I. & Windsor, S. (2020). Online-and-alone (och ofta i sängen) – Elevers berättelser om gymnasietidens sista månader våren 2020. Paideia nr. 20 (2020): 39-51.

Hjörne, E., Hylander, I., Skott, P., & Thörnsén, M. (2018). Elevhälsoarbete under utveckling: en antologi. FoU-skriftserie 8. SPSM. <https://webbutiken.spsm.se/elevhalsoarbete-under-utveckling-en-antologi/>

Holmström, O. (2021). Gymnasieskola på distans och grundskola på standby: Skolpersonals erfarenheter av sitt arbete i skolan under Coronavåren 2020. Fakulteten för Lärande och samhälle, Malmö universitet.

Hylander, & Skott (2020). Samordning för ett hållbart elevhälsoarbete. FoU-skriftserie 10. SPSM. <https://webbutiken.spsm.se/samordning-for-ett-hallbart-elevhalsoarbete/>

IFAU – Institutet för arbetsmarknads- och utbildningspolitisk utvärdering (2021). Barn och unga under coronapandemin: Lärdomar från forskning om uppväxtmiljö, skolgång, utbildning och arbetsmarknadsinträde. Rapport 2021:2.

Ifous (2020). Delrapport: Gymnasieelevers uppfattningar av när- och distansundervisning med fokus på undervisningsklimat.

iHuman (2020). The impact of COVID-19 on disabled citizens in Sweden. Blogginlägg. Critical Disability Studies Network Sweden. <http://iHuman>. Lindahl, T. (2021). Elever med rätt att ta tid på sig. Tidskriften Elevhälsa, 2021:1. Hämtad 2021-02-21. (Elever med rätt att ta tid på sig | Elevhälsa ([tidskriftenelevhalsa.se](http://tidskriftenelevhalsa.se)))

Lindahl, T. (2021). Elever med rätt att ta tid på sig. Tidskriften Elevhälsa, 2021:1. Hämtad 2021-02-21. (Elever med rätt att ta tid på sig | Elevhälsa ([tidskriftenelevhalsa.se](http://tidskriftenelevhalsa.se)))

Loima, J. (2020). Socio-Educational Policies and Covid-19 – A Case Study on Finland and Sweden in the Spring 2020. *International Journal of Education & Literacy Studies* 8(3): 59-75. <http://dx.doi.org/10.7575/aiac.ijels.v.8n.3p.59>

Ludvigsson, J.F. (2020). The first eight months of Sweden's COVID-19 strategy and the key actions and actors that were involved. *Acta Paediatrica* (2020;00): 1-13. DOI: 10.1111/apa.15582

Ludvigsson, J.F., Engerström, L., Nordenhäll, C. & Larsson, E. (2021). Open Schools, Covid-19, and Child and Teacher Morbidity in Sweden. Correspondence. *The New England Journal of Medicine* 6 jan (2021). DOI: 10.1056/NEJMc2026670

Lunds universitet (10 juni 2020). Många gymnasister mår sämre till följd av distansundervisningen. Nyhet. <http://www.lu.se/artikel/manga-gymnasister-mar-samre-till-foljd-av-distansundervisningen>. Hämtad 2020-10-22.

Läraryrket (2020a). Arbetsituationen under coronapandemin - En rapport om hur speciallärare och specialpedagoger har upplevt våren 2020.

Läraryrket (2020b). Ett ohållbart uppdrag - Läraryrket om coronavåren 2020.

Läraryrket (2020c). Förskollärare under coronapandemin - En rapport om hur förskollärare i förskolan upplevt våren 2020.

Läraryrket (2020d). Komvux under coronapandemin - En rapport om hur lärare i vuxenutbildning upplevt våren 2020.

Lärarnas Riksförbund (2020a). Coronapandemin och kunskaps-tappet i skolan: Så påverkar coronapandemin skolan. PM nr 1.

Lärarnas Riksförbund (2020b). Coronapandemin och undervisningens genomförande: Så påverkar coronapandemin skolan. PM nr 2.

Lärarnas Riksförbund (2020c). Så har arbetsgivare och regering skött sig under pandemin: Så påverkar coronapandemin skolan. PM nr 3.

Lärarnas Riksförbund (2020d). Distansundervisning och teknik under pandemin. PM nr 4.

Lärarnas Riksförbund (2020e). Coronapandemin och studie- och yrkesvägledningen. PM nr 5.

Myndigheten för delaktighet (2016). Jämställdhetsanalys. Rapport. Hämtad 2021-02-21. En jämställdhetsanalys av levnadsvillkor och delaktighetsmöjligheter - MFD.

Myndigheten för delaktighet (2021a). Barn och unga mitt i en pandemi: Konsekvenser av coronapandemin för barn och unga med funktionsnedsättning.

Myndigheten för delaktighet (2021b). Statistik. Hämtad 2021-02-21. Statistik - MFD.

Nilsberth, M., Liljekvist, Y., Olin-Scheller, C., Samuelsson, J. & Hallquist, C. (2020). Svenska gymnasielärares erfarenheter från distansundervisning med anledning av Covid-19-pandemin. Department of Mathematics and Computer Science. Working Papers in Mathematics Education, nr. 2020:2. Karlstads universitet. <http://kau.diva-portal.org/smash/get/diva2:1521703/FULLTEXT01.pdf>. Hämtad 2021-02-11.

Pramling Samuelsson, I., Wagner, J.T. & Eriksen Ødegaard, Elin. (2020). The Coronavirus Pandemic and Lessons Learned in Preschools in Norway, Sweden and the United States: OMEP Policy Forum. Inter-

national Journal of Early Childhood 52(2020): 129–144. <https://doi.org/10.1007/s13158-020-00267-3>

Riksförbundet Attention (2020). ”Rutinerna slås sönder och plötsligt står vi helt utan stöd” – En undersökning om hur Covid-19 påverkar situationen för personer med neuropsykiatriska funktionsnedsättningar (NPF) och deras anhöriga.

Riksförbundet FUB (6 november 2020). Riksförbundet FUB:s rapport till coronakommissionen november 2020. <https://www.fub.se/wp-content/uploads/2020/11/Riksforbundet-FUB-Rapport-till-coronakommissionen-november-2020.pdf>. Hämtad 2021-02-11.

Riksförbundet FUB och Autism- och Aspergerförbundet (8 april 2020). Brev till Skolverket. <https://www.fub.se/nyheter/brev-till-skolverket/>. Hämtad 2021-02-11.

Skantz Åberg, E., Lantz Andersson, A., Lundin, M. & Williams, P. (2029). Lärare har digital kompetens men varierad tillgång till tekniken: Förskoleklassens olika förutsättningar. Skolporten. <https://www.skolporten.se/app/uploads/2020/06/digitalkompetensolikaforutsattningar.pdf>. Hämtad 2020-10-22.

Skolinspektionen (2020a). Skolhuvudmäns utmaningar och möjligheter under Corona-pandemin: Kartläggning med särskilt fokus på stöd till elever i grundskolan, baserad på intervjuer med 106 huvudmän.

Skolinspektionen (2020b). Gymnasieskolors distansundervisning under covid-19-pandemin: En första delredovisning utifrån intervjuer med 45 rektorer.

Skolinspektionen (2020c). Gymnasieskolors distansundervisning under covid-19-pandemin: Skolinspektionens centrala iakttagelser efter intervjuer med rektorer.

Skolinspektionen (2020d). Kartläggning av ett antal huvudmäns arbete med lovskola och tillhörande provning: Med fokus på huvudmännens arbete för att ge eleverna ett attraktivt erbjudande och en undervisning av hög kvalitet.

Skolinspektionen (2020e). Gymnasieskolors utmaningar inför höstterminen 2020: Uppföljning utifrån samtal med 144 rektorer.

Skolinspektionen (2020f). Utbildning under påverkan av coronapandemin: Sammanställning av centrala iakttagelser från en förenklad granskning av 260 grundskolor och grundsärskolor.

Skolinspektionen (2020g). Utbildning under påverkan av coronapandemin: Sammanställning av centrala iakttagelser från en förenklad granskning av 225 gymnasieskolor.

Skolinspektionen (2021). Årsrapport 2020: Skolans utmaningar under ett år präglad av covid-19.

Skollag (SFS 2010:800).

Skolverket (2014). Arbete med extra anpassningar, särskilt stöd och åtgärdsprogram. Skolverkets allmänna råd med kommentarer.

Skolverket (2016). Tillgängliga lärmiljöer? En nationell studie av skolvårdsmännens arbete för grundskoleelever med funktionsnedsättning.

Skolverket (2017). Måluppfyllelse i förskolan. Skolverkets allmänna råd med kommentarer.

Skolverket (2019). Hälsa för lärande – lärande för hälsa. Översikt i Forskning för skolan. Hälsa för lärande – lärande för hälsa.

Skolverket (2020a). Sammanfattning av svar från Skolchefsnätverket.

Skolverket (2020b). Sammanställd information om situationen hos huvudmän inom riktade insatser med anledning av Corona-krisen.

Skolverket (2020c). Huvudmän om påverkan av coronapandemin.

Skolverket (2020d). Undersökning av frånvaro bland lärare, barn och elever: Uppföljning för april 2020.

Skolverket (2020e). Coronapandemins påverkan på vuxenutbildningen.

Skolverket (2020f). Undersökning om coronapandemins påverkan på skolväsendet: Enkätundersökning bland personal i skolan.

Skolverket (2020g). Undersökning av frånvaro bland personal och elever: Uppföljning för maj 2020.

Skolverket (2020h). Huvudmäns planering under coronapandemin: Intervjuundersökning i juni 2020.

Skolverket (2020i). Covid-19-pandemins påverkan på skolväsendet: Delredovisning augusti 2020.

Skolverket (2020j). Tabell 9ABC – Elever med särskilt stöd årskurs 1-9 samt totalt läsåret 2019/20, samtliga skolor och fördelat på kommunal respektive enskild huvudman. Sök statistik om förskola, skola och vuxenutbildning. [https://siris.skolverket.se/siris/sitevision\\_doc.getFile?p\\_id=549767](https://siris.skolverket.se/siris/sitevision_doc.getFile?p_id=549767). Hämtad 2020-11-10.

Skolverket (2020k). Lägesbild av situationen i gymnasieskolan med anledning av covid19-pandemin.

Skolverket (2020l). Lägesbild av situationen i komvux med anledning av covid-19-pandemin.

Skolverket (2020m). Skolverkets stöd till skolväsendet under covid-19-pandemin 2020.

Skolverket (2021a). Fjärr- och distansundervisning på högstadiet.

Skolverket (2021b). Fjärr- och distansundervisning på högstadiet och i gymnasieskolan: Intervjuer med huvudmän med anledning av covid-19-pandemin.

Skolverket (2021c). Ändrade lärotider och utbildningstapp: Intervjuer med huvudmän med anledning av covid-19-pandemin, februari 2021. Rapport 2021-03-04, Diarienummer 2020:1056.

Skolverket (2021d). Undersökning om covid-19-pandemin: Enkätundersökning bland personal i skolväsendet om covid-19-pandemins påverkan, januari-februari 2021.

Specialpedagogiska skolmyndigheten (2018a).Handledning till Värderingsverktyg för tillgänglig utbildning. <https://webbutiken.spsm.se/handledning-till-varderingsverktyg-for-tillganglig-utbildning/>

Specialpedagogiska skolmyndigheten (2018b). Delaktighet ett arbetssätt i skolan. <https://webbutiken.spsm.se/delaktighet-ett-arbetssatt-i-skolan/>

Specialpedagogiska skolmyndigheten (2019). Universal Design for Learning – UDL Universell utformning för lärande. Rapport, Dnr: 9 UTV-2017/130.

Specialpedagogiska skolmyndigheten (2020a). Specialpedagogiskt stöd under coronapandemin: Sammanställning av enkät som genomfördes 26 – 30 mars 2020 bland verksamma i skolor.

Specialpedagogiska skolmyndigheten (2020b). Den pågående pandemin - konsekvenser för barn och elever med funktionsnedsättning.

Specialpedagogiska skolmyndigheten (2020c). Utbildning för barn och elever i specialskolan under pandemin vårterminen 2020. Diarie-nummer 1 STY-2020/630.

Specialpedagogiska skolmyndigheten (2020d). Covid19-pandemins påverkan för SPSM:s målgrupper.

Specialpedagogiska skolmyndigheten (2020e). Undervisning på distans. <https://www.spsm.se/stod/undervisning-pa-distans/>

Specialpedagogiska skolmyndigheten. (2020). Goda exempel i specialskolan. <https://www.spsm.se/skolalternativ/goda-exempel-i-specialskolan/> (Hämtad 2021-03-10)

Specialpedagogiska skolmyndigheten (2021a). Årsredovisning 2020. SPSM: 1 STY-2021/235.

Specialpedagogiska skolmyndigheten (2021b). Nationell rapport för Samverkanskontor 2020. SPSM: 1 STY-2020/171.

Specialpedagogiska skolmyndigheten (2021c). Pandemin sätter utbildningens likvärdighet på prov. SPSM: 1 STY-2020/630.



Statistiska centralbyrån (2020). Lämna ingen utanför: Statistisk lägesbild av genomförandet av Agenda 2030 i Sverige, oktober 2020.

Stenliden, L., Bylund, A. M., Landkvist, L., Lind, L. E., Lundberg, S. K., Stenmark, H., & Wilhelmsson, C. (2020). Lärares digitala kompetens före, under och efter covid-19. 18 jun (2020). <https://doi.org/10.31235/osf.io/bvca3>

Sveriges Elevkårer (2020a). Gymnasieelevers upplevelse av distansundervisning under coronakrisen: Undersökning bland Sveriges Elevkårers medlemmar april 2020.

Sveriges Elevkårer (2020b). Uppföljande undersökning om gymnasieelevers upplevelse av distansundervisning VT2020.

Sveriges Television (10 februari 2021). Så är skolan under pandemin. SVT Nyheter special. <https://www.svt.se/special/105-elever-om-pandemin/>. Hämtad 2021-02-16.

Thorell, L.B., Skoglund, C., de la Peña, A.G. m.fl. (2021). Parental experiences of homeschooling during the COVID-19 pandemic: differences between seven European countries and between children with and without mental health conditions. *Eur Child Adolesc Psychiatry* 7 jan (2021). <https://doi.org/10.1007/s00787-020-01706-1>

Vertikals (17 juni 2020). Vertikala samtal med barnombudsmannen. Vertikala samtal: En podcast från Jönköping University. <https://vertikals.se/frida-lygnegard/2020/06/17/vertikala-samtal-med-barnombudsmannen/>. Hämtad 2020-10-22.

Åstrand, B. (2020). Den svenska skolan och coronapandemin – om skolans likvärdighet och segregation. Externa perspektiv: Segregation och covid-19. Artikelserie del 6.

Öckert, B. (2021). Frånvaro i skolan under coronapandemin – hur kan resultaten komma att påverkas? I IFAU, Barn och unga under coronapandemin: Lärdomar från forskning om uppväxtmiljö, skolgång, utbildning och arbetsmarknadsinträde: 33-74.

### Icke-publicerade källor

Rådata från undersökning genomförd av Sveriges Elevkårer under juli-augusti 2020, delad via mejl till Specialpedagogiska skolmyndigheten i oktober 2020.

Data från undersökningar genomförda av Myndigheten för delaktighet under 2020 och 2021, delade via mejl till Specialpedagogiska skolmyndigheten i mars 2021.

Data från enkät till elever i specialskolan som genomfördes under hösten 2020. Specialpedagogiska skolmyndigheten.

Meritvärdesutveckling i specialskolan. Sammanställning ur IST Analys. 2021-03-04.

Årsberättelse 2020 – Arbete inom Hälso- och sjukvårdsenheten under coronapandemin. Sammanfattning av Kristina Tinglöf. 2020-11-04.

Kapetanovic, S., Gurdal, S., Ander, B. & Sorbring, E. (2020). Reported Change in Adolescent Psychosocial Functioning during the Covid-19 Outbreak. Preprint. <https://doi.org/10.21203/rs.3.rs-99461/v1>



## En likvärdig utbildning för alla

Hos Specialpedagogiska skolmyndigheten får du stöd när du skapar lärmiljöer som är utvecklande och tillgängliga för alla. Vi erbjuder specialpedagogiskt stöd till förskolor och skolor i hela landet, svarar på frågor och erbjuder kurser och konferenser. Vi driver flera specialskolor, fördelar statsbidrag och utvecklar läromedel. Vi har också i uppdrag att sprida forskningsresultat som är relevanta för det specialpedagogiska området.