



Samlad redovisning och analys inom yrkesutbildnings- området

Rapport 2021:4

Publikationen finns att ladda ner som
kostnadsfri PDF från Skolverkets webbplats:
www.skolverket.se/publikationer

ISSN: 1103–2421

ISRN: SKOLV-R- 2021:4-SE

Skolverket, Stockholm 2021

Sammanfattning.....	2
1 Inledning.....	5
Om denna rapport.....	5
Övergripande om yrkesutbildningar i skolväsendet.....	5
2 Statistik om yrkesutbildningarna	10
Gymnasieskolan	10
Yrkesutbildning inom kommunal vuxenutbildning.....	20
3 Skolverkets aktiviteter, insatser och uppdrag inom yrkesutbildningsområdet.....	24
4 Statsbidrag för yrkesutbildning.....	33
Statsbidrag inom gymnasie- och gymnasiesärskola.....	33
Statsbidrag inom kommunal vuxenutbildning.....	36
Skolförmsövergripande statsbidrag.....	41
5 Yrkesutbildningens fortsatta utveckling.....	45
Yrkesutbildningarnas roll för kompetensförsörjningen	45
Pandemins påverkan på yrkesutbildningen	49
Bilaga 1. Förteckning över regeringsuppdrag kopplade till yrkesutbildning.....	53

Sammanfattning

Denna rapport syftar till att ge en översikt av yrkesutbildningen inom skolväsendet. Utöver aktuell statistik redovisas vilka uppdrag och insatser inom området Skolverket har arbetat med under de senaste två åren. Rapporten redogör även för de statsbidrag som Skolverket fördelar inom området.

Yrkesutbildning inom gymnasieskolan

Inom skolväsendet finns yrkesutbildning på gymnasieskolans nationella yrkesprogram, på program som avviker från de nationella programmen, på fjärde tekniskt år i gymnasieskolan, på vissa av gymnasieskolans introduktionsprogram, på yrkeskurser inom kommunal vuxenutbildning (komvux) på gymnasial nivå, och inom komvux som särskild utbildning på gymnasial nivå samt på gymnasiesärskolans nationella program. Yrkesutbildning finns även på yrkesdansarutbildningen.

Störst omfattning har yrkesutbildningen inom de 12 nationella yrkesprogrammen i gymnasieskolan. Av drygt 320 000 elever på gymnasieskolans nationella program 2020/21 går ungefär en tredjedel på ett yrkesprogram. Vid införandet av den nuvarande programstrukturen läsåret 2011/12 var andelen elever på yrkesprogram 38 procent, sedan dess har andelen minskat stegvis från till 33 procent läsåret 2020/21.

Yrkesutbildning inom gymnasieskolan bedrivs också på introduktionsprogrammen. På introduktionsprogrammen med särskilt fokus på yrkesutbildning, yrkesintroduktion och programinriktat val¹, går det läsåret 2020/21 totalt drygt 17 000 elever.

De största yrkesprogrammen inom gymnasieskolan är el- och energi, bygg- och anläggning, fordon- och transport, vård- och omsorg samt barn- och fritid. Jämfört med 2011/12 rör den procentuellt sett största förändringen restaurang- och livsmedelsprogrammet som nästintill halverats.

Av eleverna som påbörjade ett yrkesprogram hösten 2017 hade cirka tre av fyra tagit yrkesexamen sommaren 2020. Andelen som tar examen inom tre år har ökat på majoriteten av yrkesprogrammen.

Gemensamt för yrkesutbildningarna generellt är att de ska leda till arbete efter utbildningen. Av de gymnasieelever som tog en yrkesexamen 2015 hade 64 procent en etablerad ställning på arbetsmarknaden tre år senare.

Arbetsetableringen varierar dock kraftigt mellan programmen. Mer än tre av fyra med examen från fordon- och transportprogrammet eller bygg- och anläggningsprogrammet hade en etablerad ställning efter tre år. Detsamma gällde

¹ I de fall utbildningen riktas mot ett yrkesprogram.

endast 50–55 procent av dem med examen från barn- och fritidsprogrammet eller vård- och omsorgsprogrammet.

Vad gäller vård- och omsorgsprogrammet förklaras den låga etableringsgraden av att var fjärde elev bedrev högskolestudier tre år efter examen, den högsta andelen av alla yrkesprogram. Av dem som 2020 tog examen från vård- och omsorgsprogrammet hade 64 procent grundläggande behörighet till högskolestudier, att jämföra med 37 procent för yrkesprogrammen generellt.

Det är totalt sett fler män än kvinnor på yrkesprogrammen, cirka 60 procent av eleverna är män. Inom flera av de största programmen är denna övervikt mer betydande. På el- och energiprogrammet samt bygg- och anläggningsprogrammet var 96 respektive 89 procent av eleverna män läsåret 2020/21.

Yrkesutbildning inom komvux

Antalet elever som läser yrkeskurser på gymnasial nivå inom komvux har ökat de senaste åren. År 2019 läste 97 200 elever yrkeskurser på gymnasial nivå, att jämföra med 79 000 elever under 2016. Omräknat till årsstudieplatser handlar det om ungefär hälften så många. Inom komvux läser eleverna olika kurser som sammantaget kan motsvara den utbildning som eleverna läser inom de nationella programmen på gymnasieskolan. Skolverket beräknar att 35 200 komvuxelever har en yrkesinriktning på gymnasial nivå år 2019. Dessa utgör 18 procent av det totala antalet komvuxelever på gymnasial nivå.

Av dessa elever läser en majoritet en av två dominerande inriktningar. Flest elever, 15 100, läste inriktningen vård- och omsorg, följt av barn- och fritid med 7 600 elever.

Skolverkets insatser inom yrkesutbildningsområdet

Skolverket bedriver en rad olika former av verksamheter i syfte att på olika sätt främja yrkesutbildning på gymnasial nivå. En viktig uppgift är att fördela de många statsbidrag som finns inom området, bland annat statsbidrag inom regionalt yrkesvux och statsbidrag för gymnasial lärlingsutbildning.

Myndigheten stödjer yrkesutbildningens utveckling även på ett flertal andra sätt. Det har under 2019 och 2020 bland annat handlat om:

- De nationella programråden som bland annat syftar till att yrkesutbildningarna på gymnasial nivå bättre ska motsvara arbetslivets behov
- Regionala dialoger om vuxenutbildning
- Lärlingscentrum
- Revideringar av styrdokument
- Försöksverksamheter med yrkesprov och med branschskolor
- Insatser för fler yrkeslärare
- Apl-handledarutbildning och apl-utvecklarutbildning

Skolverket publicerar även löpande statistik och uppföljnings- eller utvärderingsrapporter inom yrkesutbildningsområdet, varav en del till följd av

uppdrag i myndighetens regleringsbrev. Skolverket arbetar även med myndighetssamverkan för kompetensförsörjning, och ingår i regeringens samverkansprogram för kompetensförsörjning och livslångt lärande.

Fler yrkesutbildade behövs för att möta arbetsmarknadens behov

Det finns, och kommer fortsatt att råda brist på utbildade personer från flera yrkesutbildningar på gymnasial nivå. Efter att andelen elever på yrkesprogram i gymnasieskolan minskade efter gymnasireformen Gy 2011 har andelen yrkesprogramselever de senaste åren stabiliserats. Läsåret 2020/21 gick en tredjedel av gymnasieskolans förstaårselever på nationella program på ett yrkesprogram. Inom den kommunala vuxenutbildningen har antalet elever på yrkeskurser ökat de senaste åren. Svårigheterna att erbjuda utbildningar på gymnasial nivå som tillgodoser såväl individens som arbetslivets behov är en utmaning som återkommande uppmärksammas. Dessa svårigheter kan medföra att elever inte erbjuds ett allsidigt utbud av utbildningar samt att utbildningsutbudet inte alltid motsvarar arbetsmarknadens behov av kompetens. Mot bakgrund av detta tillsatte regeringen 2018 Utredningen om planering och dimensionering av komvux och gymnasieskola vars betänkande redovisades 2020. Som Skolverket uttryckte i sitt remissvar till utredningen ser myndigheten positivt på utredningens förslag som syftar till att förstärka samverkan mellan kommuner, vilket i förlängningen kan medföra en större och bredare tillgång till utbildning. Detta är positivt för den enskilde individen och det främjar det livslånga lärandet. Utredningens förslag har också potential att skapa en bättre matchning mellan den utbildning som erbjuds och de kompetenser som efterfrågas på arbetsmarknaden lokalt, regionalt och nationellt, vilket kan förenkla och påskynda elevernas övergång till arbetslivet.

Utvecklingsområden för yrkesutbildningen

I lägesbedömningen 2020 redogjorde Skolverket för sin syn på de mest centrala utvecklingsområdena inom yrkesutbildningen. Det handlar om lärarförsörjningen, samverkan mellan skola och arbetsliv, utbildningens förmåga att möta behoven hos eleverna samt studie- och yrkesvägledningen. Skolverket ser att dessa områden i hög grad fortfarande är aktuella och att konsekvenserna av den pågående covid-19-pandemin understryker betydelsen av att fortsatt arbeta med de utmaningar som myndigheten tagit upp i lägesbedömningen för 2020. Det är för tidigt att fastslå hur pandemin kommer att påverka yrkesutbildningen på sikt. Det kan dock konstateras att pandemin inneburit svårigheter för yrkesutbildningar bland annat vad gäller genomförandet av arbetsplatsförlagt lärande (apl). Den ökande arbetslösheten under pandemin kan också innebära en ökad efterfrågan på yrkesutbildning inom komvux.

1 Inledning

Om denna rapport

Enligt Skolverkets instruktion ska myndigheten bidra till och redovisa sitt arbete med att trygga den nationella kompetensförsörjningen och underlätta elevers etablering på arbetsmarknaden. Myndigheten ska också följa upp och analysera kvinnors och mäns etablering på arbetsmarknaden eller fortsatta studier, efter avslutad utbildning. Myndigheten ska vidare stödja utvecklingen vad gäller samverkan mellan skola och arbetsliv och främja utvecklingen av yrkesutbildningens kvalitet och attraktionskraft. Myndigheten ska även stödja utvecklingen av berörda myndigheters och branschorganisationers samarbete när det gäller gymnasial yrkesutbildning och yrkesintroduktionsanställning.

Skolverket arbetar med kompetensförsörjnings genom analys av utveckling och utvecklingsbehov, genom myndighetens arbete med prognoser, uppföljning, utvärdering och statistik. Skolverket bedriver också löpande ett systematiskt styrdokumentsutvecklingsarbete och samverkar för kompetensförsörjning med andra myndigheter, organisationer och branscher. Skolverket bidrar också till att trygga kompetensförsörjningen genom myndighetens arbete med informations- och stödinsatser.

Skolverket har fyra gånger tidigare haft i uppdrag att lämna en samlad redovisning och analys av myndighetens insatser och uppdrag inom yrkesutbildningsområdet. Den senaste redovisningen lämnades år 2018.

I och med denna rapport lämnar Skolverket ytterligare en samlad redovisning och analys av myndighetens insatser och uppdrag inom yrkesutbildningsområdet. Rapporten utgör en redovisning av Skolverkets insatser inom yrkesutbildningsområdet från januari 2019 till april 2021.

Rapporten omfattar yrkesutbildningar i gymnasie- och gymnasiesärskolan samt inom kommunal vuxenutbildning. Den omfattar dock inte yrkesutbildningar utanför skolväsendet, såsom yrkeshögskole-, arbetsmarknads- eller högskoleutbildningar.

Rapporten ger en översikt av statistik om yrkesutbildningen i skolväsendet samt av de uppdrag kopplade till yrkesutbildningsområdet som Skolverket redovisat och fått de senaste två åren samt vilka insatser som myndigheten genomfört under samma period. Även uppgifter om de statsbidrag som Skolverket fördelar inom yrkesutbildningsområdet redovisas.

Övergripande om yrkesutbildningar i skolväsendet

Inom skolväsendet finns yrkesutbildning på gymnasieskolans nationella yrkesprogram, på program som avviker från de nationella programmen, på fjärde tekniskt år i gymnasieskolan, på vissa av gymnasieskolans introduktionsprogram, på yrkeskurser inom kommunal vuxenutbildning (komvux) på gymnasial nivå, och inom komvux som särskild utbildning på gymnasial nivå samt på

gymnasiesärskolans nationella program. Yrkesutbildning finns även i form av yrkesdansarutbildningen.

Gemensamt för yrkesutbildningarna är att de ska leda till arbete efter utbildningen eller – beträffande yrkesinriktade introduktionsprogram – att eleverna kan bli behöriga till ett nationellt yrkesprogram. Gemensamt är också att arbetsplatsförlagt lärande (apl) ska eller får vara en del av utbildningarna. Med apl menas det lärande som genomförs på en eller flera arbetsplatser utanför skolan. I övrigt är yrkesutbildningarna inom skolväsendet av delvis olika karaktär. De nationella programmen i gymnasieskolan har reglerade programstrukturer. Övriga yrkesutbildningar inom skolväsendet ska uttryckligen vara flexibla och individanpassade, med det menas bland annat att de kan läsas i olika takt med olika kursstarter. Gymnasiesärskolan har dock likt gymnasieskolan en given programstruktur.

Yrkesutbildningar inom gymnasieskolan

Sedan gymnasiereformen 2011 finns det 12 nationella yrkesprogram. Alla program utom vård- och omsorgsprogrammet har flera olika inriktningar.² Elever på yrkesprogram kan välja att genomgå sin utbildning i huvudsak skolförlagt, med minst 15 veckor apl, eller i form av lärlingsutbildning, vilket innebär att minst hälften av utbildningen är arbetsplatsförlagd från och med det läsår eleven påbörjar lärlingsutbildning.

Efter tre års försöksverksamhet infördes hösten 2011 lärlingsutbildning som en alternativ väg till en gymnasieexamen på ett yrkesprogram. Andelen lärlingar har ökat kontinuerligt sedan 2011. Skolverket har fått i uppdrag av regeringen att genomföra en analys av utvecklingen av gymnasial lärlingsutbildning³, se kapitel 3.

För varje yrkesprogram finns ett nationellt programråd som Skolverket ansvarar för. Dessa fungerar som forum för dialog mellan Skolverket och representanter från arbetslivet. Ett nationellt programråd finns även för vidareutbildning i form av ett fjärde år på teknikprogrammet och ett dansarråd finns för yrkesdansarutbildningen. Syftet med dessa råd är bland annat att säkerställa att yrkesutbildningarna inom gymnasieskolan och komvux ska motsvara arbetslivets kompetensbehov. Skolverkets arbete med de nationella programråden beskrivs vidare i kapitel 3.

Det ska också finnas ett eller flera programråd på lokal nivå för samverkan kring yrkesprogram mellan skola och arbetsliv. Hur denna samverkan ska organiseras och vad de lokala programrådets uppgifter ska vara är inte närmare reglerat. För

² Från och med den första juli 2021 kommer även hotell- och turismprogrammet vara utan inriktningar, då inriktningarna *hotell och konferens* samt *turism och resor* slås samman. Från den första juli 2022 kommer även handel- och administrationsprogrammet att sakna inriktningar, programmet byter också namn till försäljnings- och serviceprogrammet.

³ Skolverkets regleringsbrev för 2020.

övriga yrkesutbildningar inom skolväsendet finns inga bestämmelser om nationella eller lokala programråd.

Vilka gymnasieutbildningar som erbjuds av kommuner och antalet platser på dessa ska så långt det är möjligt anpassas med hänsyn till önskemålen hos ungdomarna i kommunen. Hemkommunen ska även se till att alla behöriga ungdomar erbjuds ett allsidigt urval av nationella program och inriktningar.

Huvudmän kan ansöka om att göra ett nationellt program till en riksrekryterande utbildning. Detta innebär att elever från hela landet kan söka till utbildningen på samma villkor. Utbildningen kan bli riksrekryterande om det finns en nationell efterfrågan på de kunskaper och färdigheter som utbildningen ger och om det finns ett nationellt intresse av att kunna rekrytera elever från hela landet till en utbildning. Det finns även särskilda varianter vilket innebär att utbildningen avviker från de nationella programmen. Särskilda varianter kan ha särskilda förkunskapskrav och antagningsprov.

Av gymnasieskolans fyra introduktionsprogram har programmet yrkesintroduktion samt de utbildningar inom programinriktat val som inriktas mot ett yrkesprogram särskilt fokus på yrkesutbildning. Yrkesintroduktion avser att ge elever en yrkesinriktad utbildning som underlättar för dem att etablera sig på arbetsmarknaden eller för att börja studera på ett yrkesprogram. Den yrkesinriktade utbildningen på programmet ska innehålla apl eller praktik. Det finns även möjlighet att gå utbildningen som lärling, med mer än hälften av utbildningen förlagd till en eller flera arbetsplatser.

Yrkesutbildningar inom gymnasiesärskolan

Gymnasiesärskolan är fyraårig och vänder sig till ungdomar med utvecklingsstörning. En reformering av gymnasiesärskolan genomfördes 2013 och syftade bland annat till att eleverna skulle bli bättre förberedda för arbetslivet.

Sedan 2013 finns det nio nationella program inom gymnasiesärskolan, varav samtliga är yrkesinriktade. Utbildningen på dessa program ska innehålla minst 22 veckors apl. Det finns även möjlighet att gå utbildningen som lärling, med mer än hälften av utbildningen förlagd till en eller flera arbetsplatser.

I skollagen framgår att huvudmännen för gymnasiesärskolan ska samverka med samhället i övrigt, men det finns inga bestämmelser om nationella och lokala programråd motsvarande de som finns för gymnasieskolan.

På motsvarande sätt som för gymnasieskolan ansvarar varje kommun för att ungdomarna i kommunen som tillhör gymnasiesärskolans målgrupp erbjuds utbildning av god kvalitet. Vilka utbildningar som erbjuds och antalet platser på dessa ska så långt det är möjligt anpassas med hänsyn till ungdomarnas önskemål. När det gäller utbildning på nationella program ska hemkommunen se till att alla behöriga ungdomar erbjuds ett allsidigt urval av program och inriktningar. Också inom gymnasiesärskolan kan huvudmän ansöka om att göra ett nationellt program

till en riksrekryterande utbildning, samt ordna en särskild variant och utbildningar med egna examensmål.

Yrkesutbildningar inom den kommunala vuxenutbildningen

Kommunerna har skyldighet att tillhandahålla kommunal vuxenutbildning (komvux). Komvux omfattar grundläggande nivå, gymnasial nivå, utbildning i svenska för invandrare samt komvux som särskild utbildning. Utgångspunkten ska vara den enskildes behov och förutsättningar.

Under 2020 påbörjades flera förändringar av komvux, med utgångspunkt i Komvuxutredningens slutbetänkande.⁴ Från och med den 1 juli 2020 har de övergripande målen för utbildningen kompletterats så att det framgår att utbildningen även ska utgöra en bas för den nationella och regionala kompetensförsörjningen till arbetslivet och ge en god grund för elevernas fortsatta utbildning. Vidare ändras skollagen den 1 juli 2021 så att de med störst behov av utbildning ska prioriteras. Detta innebär att inte bara de med minst utbildning utan även bland annat arbetslösa och vuxna i behov av yrkesväxling ska prioriteras om det behöver göras ett urval till utbildningen.

I de allra flesta fall är det kommuner som är huvudmän för komvux. I ett fåtal fall är en region huvudman. Även kommunalförbund kan vara huvudmän för vuxenutbildningen. Kommuner kan anordna utbildningen i egen regi eller upphandla sin utbildning av andra utbildningsanordnare, till exempel privata utbildningsföretag, studieförbund eller folkhögskolor. Kommuner kan även erbjuda utbildning via en annan huvudman, genom till exempel interkommunal ersättning eller samverkansavtal.

Inom komvux ges samma nationella kurser som i gymnasieskolan. Yrkesutbildning inom komvux kan ske genom att elever läser enstaka kurser eller sammanhållna yrkesutbildningar, exempelvis nationella yrkespaket.⁵

Utbildningen vänder sig först och främst till personer som saknar hela eller delar av en gymnasial utbildning. Huvudregeln är att en person är behörig till komvux från och med 1 juli det år hen fyller 20 år. Behörig är också den som är yngre än 20 år men som slutfört en gymnasieutbildning på ett nationellt program i gymnasieskolan, eller likvärdig utbildning och uppfyller övriga behörighetsvillkor.

En vuxen som saknar grundläggande behörighet till högskolan eller yrkeshögskolan har rätt att delta i vuxenutbildning på gymnasial nivå för att uppnå sådan behörighet. Den som har uppnått grundläggande behörighet till högskolan

⁴ SOU (2018:71). *En andra chans – komvux i tiden*.

⁵ Nationella yrkespaketet är förslag på innehåll för sammanhållna yrkesutbildningar som motsvarar kompetenskraven på nationell nivå för olika yrkesområden. Yrkespaketet består av en specifik kombination av kurser på gymnasial nivå som är utformade av Skolverket i samråd med branschrepresentanter.

eller yrkeshögskolan har rätt att delta i utbildning för att uppnå särskilda behörigheter.

Kommuner som i samverkan anordnar yrkesutbildning inom komvux kan få statsbidrag inom ramen för regionalt yrkesvux⁶. För att få statsbidrag ska minst tre kommuner samverka i planering och genomförande av utbildningen. Dessutom ska de samverkande kommunerna själva finansiera ett antal studieplatser för att få ta del av statsbidraget. På sammanhållna yrkesutbildningar ska minst 15 procent av undervisningstiden bestå av apl. Yrkesutbildningen kan också utföras som lärlingsutbildning. Då ska minst 70 procent av undervisningen ske i form av apl. Mer information om statsbidrag för regionalt yrkesvux finns i kapitel 4 i denna rapport.

Yrkesutbildningar inom komvux som särskild utbildning

Som tidigare beskrivits påbörjades under 2020 en reformering av komvux, med utgångspunkt i förslag från Komvuxutredningens slutbetänkande.⁷ Förändringarna innebär också att särskild utbildning för vuxna (särsvux) sedan den 1 juli 2020 har upphört som egen skolform för att bli en del av komvux, komvux som särskild utbildning på grundläggande och gymnasial nivå.

Inom komvux som särskild utbildning finns kurser i yrkesämnen som motsvarar de kurser som ges i gymnasiesärskolan. I likhet med vad som gäller för övriga komvux är det kommunerna som ska tillhandahålla utbildningen. Det finns inga bestämmelser om vilka kurser kommunerna ska erbjuda, men kommunerna ska sträva efter att erbjuda utbildning som svarar mot efterfrågan och behov. Apl kan förekomma inom utbildningen, men omfattningen är inte reglerad. Kommuner kan även få statsbidrag inom regionalt yrkesvux för yrkesutbildning inom komvux som särskild utbildning.⁸

⁶ Förordning (2016:937) om statsbidrag för regional yrkesinriktad vuxenutbildning.

⁷ SOU (2018:71). *En andra chans – komvux i tiden*.

⁸ Förordning (2016:937) om statsbidrag för regional yrkesinriktad vuxenutbildning.

2 Statistik om yrkesutbildningarna

I detta avsnitt presenteras statistik om yrkesutbildningarna i skolväsendet.

Gymnasieskolan

Sökande till yrkesprogram läsåret 2020/21

Inför läsåret 2020/21 sökte 64 procent av eleverna ett högskoleförberedande program och 36 procent ett yrkesprogram.⁹ Bland yrkesprogram var fordons- och transportprogrammet följt av el- och energiprogrammet de vanligaste förstahandsvalen. Andelen förstahandssökande ökade till såväl fordons- och transportprogrammet som bygg- och anläggningsprogrammet samt naturbruksprogrammet. Andelen förstahandssökande till övriga yrkesprogram minskade läsåret 2020/21 jämfört med föregående läsår.

Bland kvinnor var vård-och omsorgsprogrammet det vanligaste yrkesprogrammet att söka i första hand, medan el- och energiprogrammet var vanligast bland män. Bland både kvinnor och män är det vanligare att söka ett högskoleförberedande program jämfört med ett yrkesprogram. En mindre andel av kvinnorna, 31 procent, sökte till ett yrkesprogram jämfört med männen, där 42 procent sökte ett yrkesprogram.

Bland de förstahandssökande till högskoleförberedande program är andelen behöriga elever 94 procent, att jämföra med 74 procent för yrkesprogram. El-och energiprogrammet var det yrkesprogram som hade högst andel behöriga förstahandssökande (86 procent). Lägst var behörigheten bland elever som sökt vård-och omsorgsprogrammet i första hand (60 procent).

För både kvinnor och män ökar andelen behöriga förstahandssökande inför 2020/21 jämfört med föregående läsår. Det gäller för både dem som söker till högskoleförberedande program och dem som söker till yrkesprogram. Störst var ökningen för män som sökt ett yrkesprogram i första hand inför 2020/21 där andelen behöriga sökande ökade med 4,4 procentenheter jämfört med föregående läsår.

Inför läsåret 2019/20 hade 382 ungdomar tekniskt fjärde år som förstahandsval. Av dessa var 61 kvinnor, vilket motsvarar 16 procent av alla sökande.

Elever på yrkesprogram läsåret 2020/21

Läsåret 2020/21 går drygt 360 000 elever i gymnasieskolan.¹⁰ Det är femte året i rad som antalet gymnasieelever ökat. Skolverkets elevprognos visar att antalet elever i gymnasieskolan kommer att öka de kommande läsåren till 393 000, läsåret

⁹ Skolverket (2020), PM 2020-10-27, *Sökande och antagna till gymnasieskolan läsåret 2020/21*. Dnr 2020:1013.

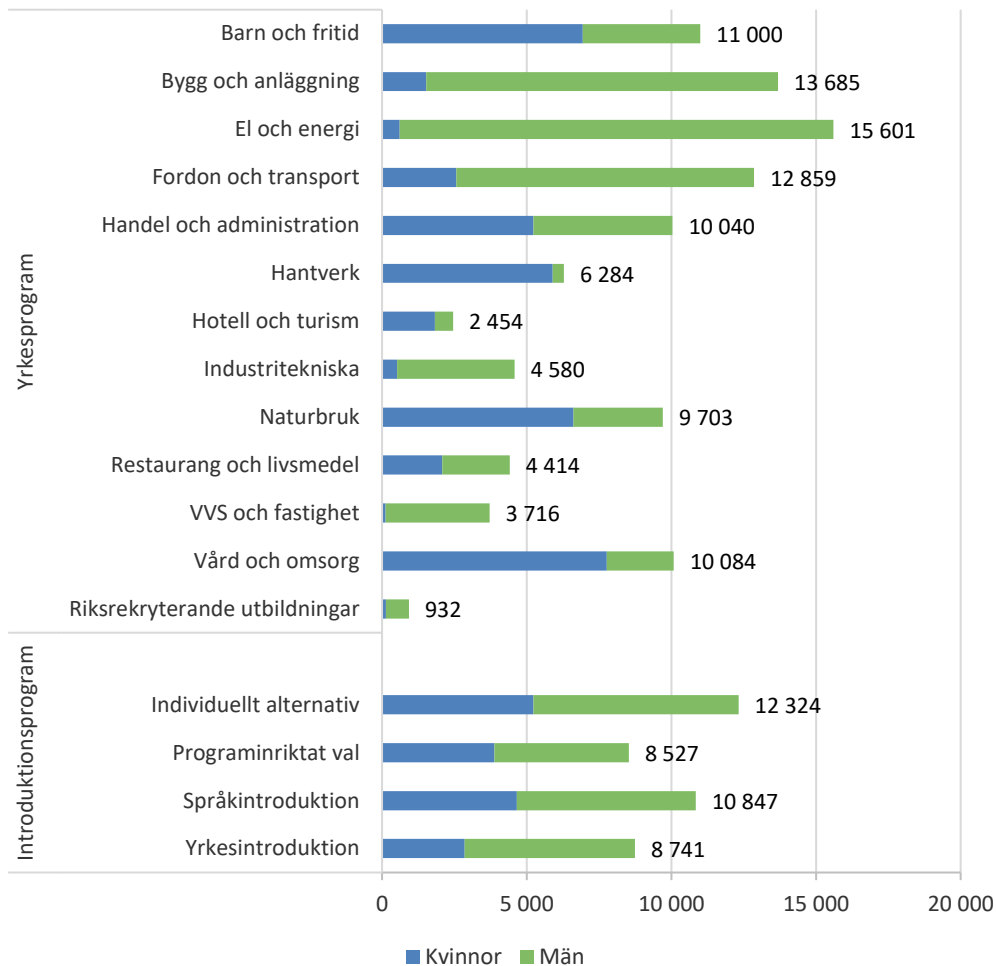
¹⁰ Skolverket (2021), *Elever i gymnasieskolan läsåret 2020/21*. Dnr 2020:798.

2026/27. Jämfört med föregående läsår är det 5 840 fler elever i gymnasieskolan, en ökning som motsvarar cirka 2 procent.

Det går totalt 320 300 elever på ett nationellt program läsåret 2020/21. Av dessa läser 105 350 (33 procent) på ett yrkesprogram, 41 850 kvinnor och 63 500 män. På yrkesprogram ökade elevantalet med tre procent jämfört med läsåret innan. Ökningen beror på en generell ökning av elever i gymnasieskolan och är alltså inte utfallet av att en större andel väljer yrkesprogrammen. Antalet elever som går lärlingsutbildning i gymnasieskolan uppgick hösten 2020 till 14 400 elever, vilket motsvarade nästan 14 procent av eleverna på yrkesprogrammen. Av dessa var 60 procent män. Elevantalet inom lärlingsutbildning har ökat successivt och motsvarande antal hösten 2015 var 8 300 elever.

Det är totalt sett fler män än kvinnor på yrkesprogrammen, inom flera av programmen är denna övervikt betydande. På el och energi och VVS och fastighet är 96–97 procent av eleverna män, på bygg- och anläggning och industritekniska 89 procent. De yrkesprogram som har jämnast könsfördelning är handel- och administrationsprogrammet och restaurang- och livsmedelsprogrammet.

Diagram 2.1. Antal elever på yrkesprogram (samt riksrekryterande utbildningar med egna examensmål) samt introduktionsprogram läsåret 2020/21, per program och kön.

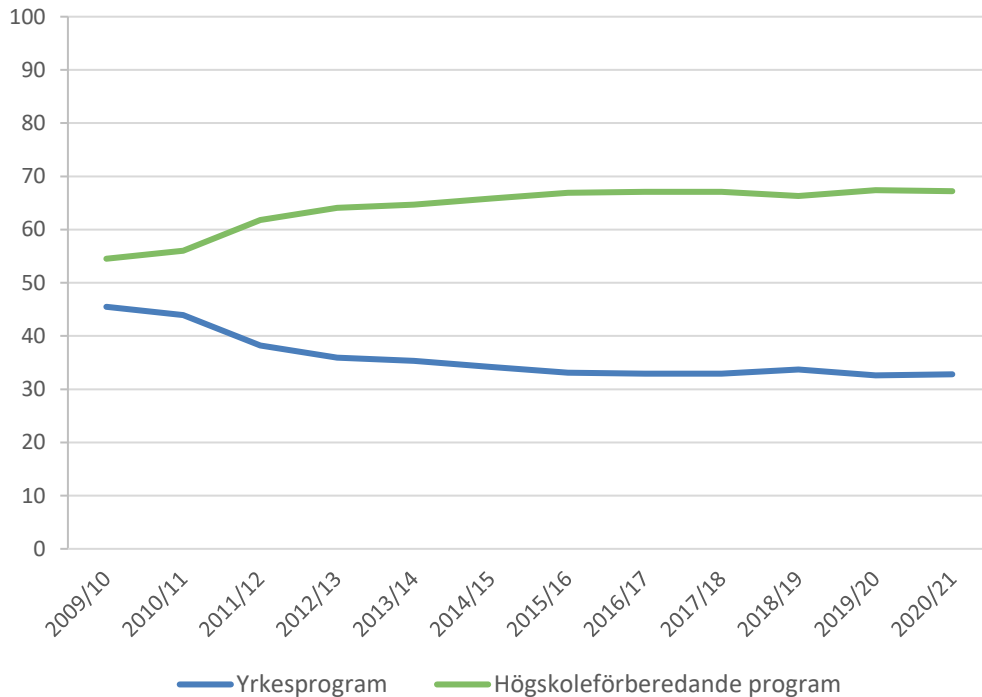


Förstaårselever på yrkesprogram

Antalet elever som går första året på ett yrkesprogram har ökat sedan föregående läsår. Totalt läser 36 200 elever första året på ett yrkesprogram, vilket är 777 fler än föregående läsår. Det motsvarar en ökning med 2 procent.

Över tid har dock andelen förstaårselever som läste yrkesprogram minskat, bland kvinnor från 33 procent läsåret 2011/12 till 27 procent 2020/21 och bland män från 43 till 38 procent.¹¹ Fördelningen av förstaårselever framgår av diagram 2.2.

¹¹ Dessa uppgifter avser endast yrkesprogrammets andel relativt alla *nationella* program och inkluderar således inte elever som går ett introduktionsprogram.

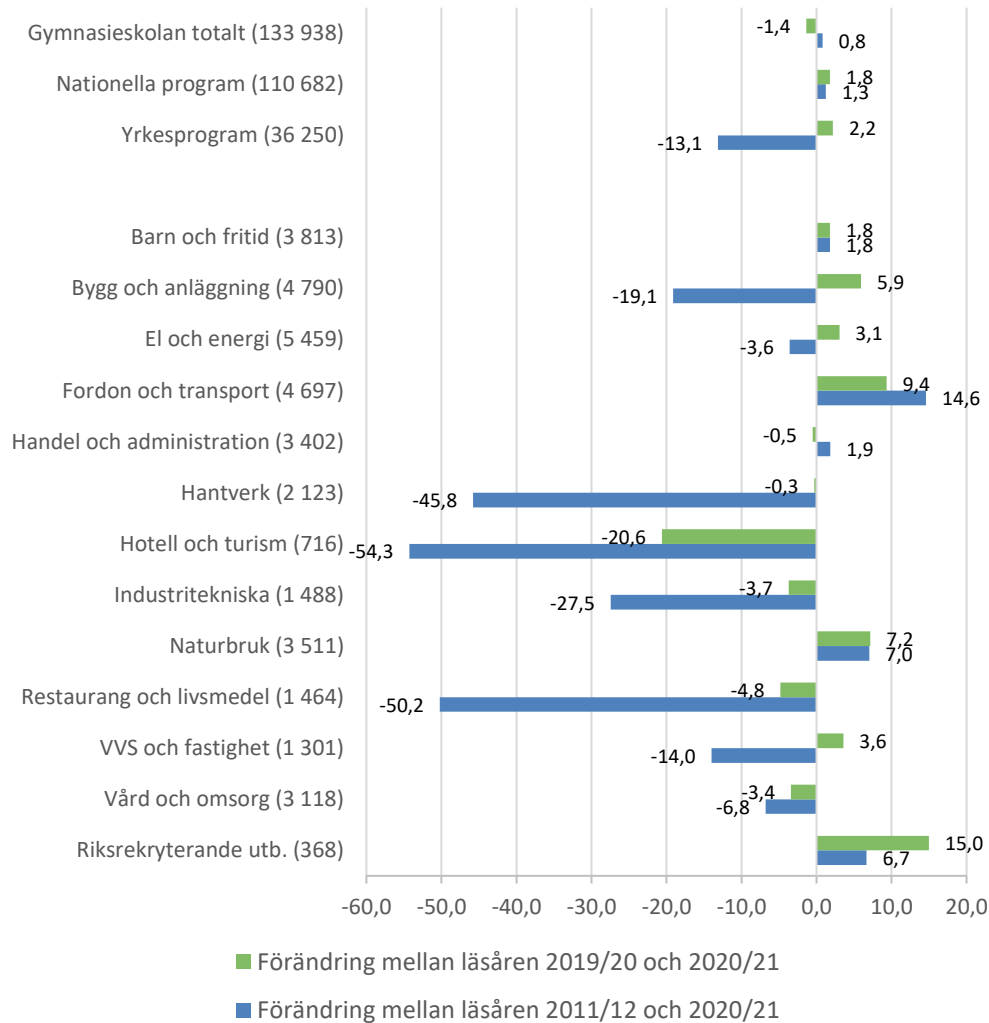
Diagram 2.2. Andel (procent) av eleverna i år 1 på gymnasieskolans nationella program läsåren 2009/10 – 2020/21.

Lsåret 2011/12 infördes Gy2011. I diagrammet räknas riksrekryterande utbildningar som yrkesprogram. I högskoleförberedande program ingår Medieprogrammet, IB och Waldorf. Specialutformade program utan anknytning till ett nationellt program har exkluderats.

Elever som läser första året på fordons-och transportprogrammet har ökat mest sedan föregående läsår (9 procent). På naturbruksprogrammet är det 7 procent fler elever i skolor 1 jämfört med föregående läsår. På dessa två yrkesprogram har andelen elever som läser första året också varit de som ökat mest sedan läsåret 2011/12, med 14 respektive 7 procent. På bygg-och anläggningsprogrammet är det 6 procent fler elever i skolor 1 jämfört med föregående läsår. Sedan läsåret 2011/12 har dock antalet elever på bygg- och anläggningsprogrammet minskat med 19 procent, se diagram 2.3.

Det yrkesprogram som procentuellt tappat flest förstaårselever sedan föregående läsår är hotell-och turismprogrammet (20 procent). Restaurang-och livsmedelsprogrammet, industritekniska programmet och vård- och omsorgsprogrammet har också minskat (omkring 4 procent). Sedan läsåret 2011/12 har antalet elever i årskurs 1 på restaurang-och livsmedelsprogrammet, hantverksprogrammet samt hotell-och turismprogrammet nästan halverats.

Diagram 2.3. Procentuell förändring av antalet elever år 1 på yrkesprogram mellan läsåren 2011/12 och 2020/21 samt 2019/20 och 2020/21.



Pendling över kommungränser

Många elever går i skolan i en annan kommun än hemkommunen. Totalt är det 42 procent av eleverna på yrkesprogrammen som reser över en kommungräns mellan hem och skola läsåret 2020/21. Hur vanligt det är för elever att pendla över kommungränser skiljer sig dock mellan olika program. Det är också något som till viss del speglar förekomsten av gymnasieprogram i kommunerna. På naturbruksprogrammet och på rikskryterande utbildningar med egna examensmål var det vanligast för eleverna att pendla mellan kommuner, 70 respektive 67 procent av dessa elever gick i gymnasieskolan i en annan kommun än hemkommunen hösten 2020. Industri tekniska programmet var det yrkesprogram

med lägst andel elever som gick i en gymnasieskola utanför hemkommunen, 30 procent av eleverna hösten 2020.

Fjärde tekniskt år

Vidareutbildning i form av ett fjärde tekniskt år startade som en försöksverksamhet 2011. Från och med läsår 2015/16 ingår utbildningen permanent i den ordinarie gymnasieskolan. Genom att läsa det fjärde året på teknikprogrammet får eleven en gymnasieingenjörsexamen.

Läsåret 2020/21 läser 395 elever vidareutbildningen i form av ett fjärde tekniskt år i 31 olika kommuner, vilket är ungefär samma elevantal som under föregående läsår. Av dessa är 17 procent kvinnor och 83 procent män. Den av profilerna som flest elever läser är informationsteknik. Det är övervägande män på utbildningen och dessa väljer i störst utsträckning, 47 procent, att läsa denna profil. Kvinnorna väljer i störst utsträckning, 45 procent, att läsa profilen samhällsbyggande.

Riksrekryterande utbildningar med egna examensmål

I riksrekryterande utbildningar ingår flygteknikutbildning, marinteknikutbildning, samiska näringar, sjöfartsutbildning, tågteknikutbildning och yrkesdansutbildning.

Sammanlagt går 932 elever på riksrekryterande utbildningar med egna examensmål 2020/21. Av dessa är 801 män (86 procent) och 131 kvinnor (14 procent).

Flygteknikutbildning är den i särklass största riksrekryterande utbildningen med totalt 472 elever, varav 413 män. Antalet elever på riksrekryterande utbildningar med egna examensmål har varit relativt stabilt över tid.

Introduktionsprogram

Totalt går cirka 40 500 elever på introduktionsprogrammen läsåret 2020/21, 41 procent kvinnor och 59 procent män. Antalet elever på introduktionsprogram minskar för fjärde året i rad, vilket främst beror på att eleverna på språkintröduktion blir allt färre. Antalet elever på språkintröduktion har minskat med 4 430 jämfört med föregående läsår, vilket motsvarar en minskning med 10 procent.

På yrkesintröduktion minskar också antalet elever jämfört med föregående år, en minskning med 332 elever som motsvarar 4 procent. På de övriga intröduktionsprogrammen ökar antalet elever jämfört med förra läsåret.

Störst av intröduktionsprogrammen är nu individuellt alternativ, med drygt 12 300 elever. På de intröduktionsprogram med särskilt fokus på yrkesutbildning, yrkesintröduktion och programinriktat val, går det läsåret 2020/21 totalt drygt 8 700 elever (33 procent kvinnor och 67 procent män), respektive 8 500 elever (46 procent kvinnor och 54 procent män).

Betyg och studieresultat i gymnasieskolan våren 2020

Examen inom tre år

På både högskoleförberedande program och yrkesprogram har andelen elever som tar examen inom tre år ökat för varje år sedan 2014, det första året som en årskull

tog examen från den reformerade gymnasieskolan. År 2020 var det 78 procent av eleverna som genomförde gymnasieskolan med examen inom tre år. Andelen som tar examen inom tre år har ökat på majoriteten av yrkesprogrammen, bland annat på de till elevantalet stora yrkesprogrammen bygg- och anläggningsprogrammet, el- och energiprogrammet, fordons- och transportprogrammet samt vård- och omsorgsprogrammet. På barn- och fritidsprogrammet, VVS- och fastighetsprogrammet samt de riksrekryterande utbildningarna var det i stället en liten minskning av andelen med examen inom tre år jämfört med föregående läsår.¹²

Av de 26 800 elever som påbörjade ett yrkesprogram hösten 2017 var det 74 procent som genomförde gymnasieskolan på 3 år och tog yrkesexamen våren 2020. Motsvarande andel 2014 var 67 procent. Den positiva utvecklingen har pågått under flera år vilket talar för att ökningen av andelen med examen som skett år 2020 beror på faktorer som inte påverkats av covid-19-pandemin.

Andelen elever som byter från ett nationellt program till ett annat under sina studier har minskat över tid. År 2014 var det 10 procent av eleverna som hade gjort minst ett programbyte mellan år 1 och år 3. Motsvarande andel år 2020 var 6,4 procent. Programbyte har en negativ påverkan på elevernas möjlighet att klara studierna. Därför är den minskande andelen elever som bytt program en del av förklaringen till att en större andel elever tagit examen inom tre år. En annan bidragande faktor är att en större andel elever klarar kursen matematik 1.

Tabell 2.4. Andelen elever med examen inom tre år redovisade på startprogram.

	Andel elever med examen						
	Startår 2011/ examen 2014	Startår 2012/ examen 2015	Startår 2013/ examen 2016	Startår 2014/ examen 2017	Startår 2015/ examen 2018	Startår 2016/ examen 2019	Startår 2017/ examen 2020
	Gymnasieskolan totalt	63,4	65,2	65,2	66	65,9	66,3
Högskoleförberedande program	73,8	75,5	75,8	76,8	77,9	78,7	79,8
Yrkesprogram	66,6	69,9	70,8	71,8	72	71,6	74,3
Barn och fritid	63,9	65,8	66,6	70,7	66,3	69,4	68,7
Bygg och anläggning	72,3	74,9	73,3	74,1	75,6	74	78,9
El och energi	68,2	71,6	74,5	74,5	75,5	77,1	78,5
Fordon och transport	61,3	65,6	65,2	68,9	70,6	66,7	70,6
Handel och administration	63,6	69	67,2	69,8	68,5	68,1	72,7
Hantverk	65,7	68	70,9	68,3	69,4	67,4	71,2
Hotell och turism	68,1	72,2	71,9	69,1	70,9	70,5	72

¹² Skolverket (2020), *PM - Betyg och studieresultat i gymnasieskolan år 2020*. Dnr 2020:1893.

Industritekniska	69,6	72,3	78,7	77,7	80,5	77,7	80,7
Naturbruk	65,6	71	72,4	71,4	72,7	73,6	75
Restaurang och livsmedel	62,9	66,2	68,7	71,2	67,2	65,1	69,8
VVS och fastighet	71,6	69	73,7	73,4	71,5	79,6	77,3
Vård och omsorg	66	68,6	68,1	69,9	71,8	68,8	72
Riksrekryterande utbildningar	61,8	74,4	71,3	77,1	71,6	74,1	73,4
Introduktionsprogram	5,2	6,7	5,6	6,9	7,6	6,6	7,2
Programinriktat individuellt val	23	28,6	26,8	29,7	33	31,6	36,8
Yrkesintroduktion	2,7	4,4	5,2	6,6	6,9	9,2	8,1

På yrkesprogrammen är skillnaderna mellan andelen kvinnor och män som klarat examen förhållandevis liten. Våren 2020 var det 74,5 procent av männen på yrkesprogram som tog examen inom tre år jämfört med 74,1 procent av kvinnorna. Det finns dock stora skillnader inom de olika yrkesprogrammen. På de fyra yrkesprogrammen bygg-och anläggningsprogrammet, el-och energiprogrammet, fordons-och transportprogrammet samt VVS-och fastighetsprogrammet är det män som i högre utsträckning än kvinnor tagit examen inom loppet av tre år. Störst är skillnaden mellan könen på VVS-och fastighetsprogrammet.

Det finns också några yrkesprogram där det är vanligare att kvinnorna tar examen än männen. På vård-och omsorgsprogrammet var det 74 procent av kvinnorna som tog examen inom tre år 2020 jämfört med 63 procent av männen. På handels-och administrationsprogrammet var det 78 procent av kvinnorna tog examen inom tre år jämfört med 65 procent bland männen.

Även om yrkesprogrammen och de högskoleförberedande programmen har olika examensfrekvens efter tre år är mönstret för hur många elever som ”tillkommer” med examen efter fyra och fem år likartat. Efter fyra år har omkring fem procent fler elever tagit en examen, och efter fem år tillkommer ytterligare en knapp procent. Uppföljningen av hur det går för en elevkull fem år efter startåret visar alltså att en överväldigande majoritet av de elever som tar examen gör det inom tre år. Ytterligare omkring 5–6 procent av eleverna i en årskull tar examen efter fyra eller fem år. Omkring hälften av dessa elever som tillkommer med examen efter fyra och fem år är elever som bytt från ett nationellt program till ett annat under studietiden.

Grundläggande behörighet på yrkesprogram

Eleverna på gymnasieskolans yrkesprogram har rätt att välja till kurser för grundläggande behörighet, men de är inte obligatoriska och eleverna får vanligen aktivt välja dem. Våren 2020 tog totalt 25 100 elever examen från ett yrkesprogram, av dessa hade 37 procent grundläggande behörighet för högskolestudier. Andelen elever som slutfört gymnasieskolan med yrkesexamen

och grundläggande behörighet låg mellan 40–41 procent under åren 2014–2016, men har därefter minskat.

Det finns en stor variation mellan de olika yrkesprogrammen när det gäller hur många som har läst in en grundläggande behörighet. Vård- och omsorgsprogrammet och barn- och fritidsprogrammet är yrkesprogram där förhållandevis många elever med examen läst in grundläggande behörighet, 64 respektive 54 procent. På vård- och omsorgsprogrammet har andelen elever med yrkesexamen och grundläggande behörighet minskat över tid, från att ha uppgått till omkring 70 procent under läsåren 2013/14 till 64 till procent 2019/20.

Det yrkesprogram där lägst andel av eleverna med examen läst in grundläggande behörighet är fordon- och transportprogrammet, där 10 procent av avgångseleverna var behöriga att söka vidare till universitet och högskola.

Genomsnittlig betygspoäng

Den genomsnittliga betygspoängen för samtliga 27 900 elever som slutförde yrkesprogram med examen eller studiebevis¹³ om minst 2500 poäng våren 2020 var 13,3. (13,9 för kvinnor och 12,9 för män).

Elever som gick ut naturbruksprogrammet hade högst genomsnittlig betygspoäng (14,4). Lägst betyg hade elever som läst VVS- och fastighetsprogrammet (12,6). Det fanns inget yrkesprogram våren 2020 där eleverna hade högre genomsnittlig betygspoäng än på något högskoleförberedande program.

Utökat program

En elev kan läsa ett utökat program, och läser då fler kurser än vad som normalt ingår i gymnasiestudierna på ett nationellt program (2 500 poäng). Generellt är det vanligare att elever på yrkesprogram läst utökade program.

Våren 2020 hade nästan 38 procent av eleverna som fullföljt sina studier på ett yrkesprogram (med examen eller studiebevis om minst 2 500 poäng) läst ett utökat program, jämfört med 24 procent av eleverna på högskoleförberedande program. Högst andel elever som läst utökat program var på det industritekniska programmet. På det programmet slutförde 53 procent av eleverna gymnasieskolan med ett utökat program våren 2020. Även på naturbruksprogrammet och el- och energiprogrammet hade en hög andel av eleverna läst ett utökat program, 49 respektive 44 procent.

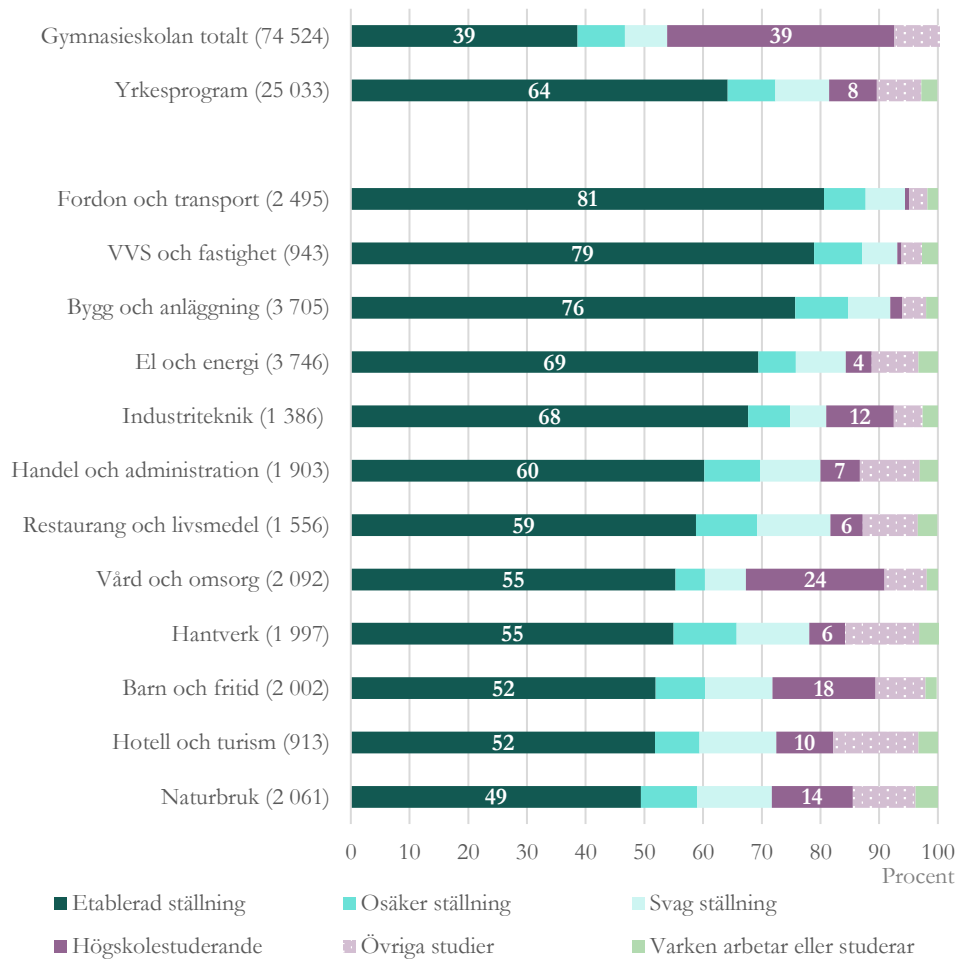
Etablering på arbetsmarknaden efter gymnasieskolan

Av de 25 000 ungdomar som tog en yrkesexamen läsåret 2014/15 hade 64 procent en etablerad ställning på arbetsmarknaden efter tre år, vilket var en ökning med 17

¹³ Om en elev har genomfört en treårig utbildning på ett nationellt gymnasieprogram, men inte uppfyllt kraven för examensbevis, får eleven ett studiebevis. Studiebevis är ett dokument där alla lästa kurser finns, med tillhörande betyg.

procentenheter jämfört med utfallet ett år efter examen.¹⁴ Över samma tid minskade också andelen med svag eller osäker ställning bland dessa ungdomar. Andelen ungdomar med svag ställning minskade kraftigast, från 21 procent ett år efter examen till 9 procent tre år efter.

Diagram 2.5. Etableringsstatus (andel ungdomar i procent) per program tre år efter gymnasieskolan. Ungdomar som slutförde med examen läsåret 2014/15. N = 74 524.



Utvecklingen över tid för de 3 900 ungdomar som slutförde gymnasiestudierna med studiebevis med minst 2 500 poäng från yrkesprogram liknar den för ungdomarna som tagit yrkesexamen. Andelen ungdomar med en etablerad ställning ökar över tid samtidigt som andelen med svag ställning minskar. Andelen med etablerad ställning bland ungdomar med studiebevis utgår dock från en lägre nivå jämfört med ungdomar som gått ut med examen. I studiebevisgruppen var

¹⁴ Skolverket (2020), PM - Etablering på arbetsmarknaden eller fortsatta studier år 2018 efter gymnasieskola. Dnr 2020:231.

det 31 procent av ungdomarna som hade en etablerad ställning ett år efter gymnasieskolan jämfört med 47 procent bland ungdomar med examen. Tre år efter gymnasieskolan var andelen ungdomar med en etablerad ställning 54 procent bland dem som slutförde gymnasiestudierna med studiebevis jämfört med 64 procent för dem som slutförde gymnasieskolan med en yrkesexamen.

Högst andel med etablerad ställning efter tre år, 81 procent, har ungdomar med examen från fordons- och transportprogrammet. Näst högst andelar med etablerad ställning återfanns bland ungdomar med examen från VVS- och fastighetsprogrammet och bygg- och anläggningsprogrammet. Lägst andel med etablerad ställning efter tre år, hade naturbruk, hotell- och turism samt barn- och fritid, samtliga runt 50 procent. Bland yrkesprogrammen har ungdomar från vård- och omsorgsprogrammet den högsta andelen, 24 procent, som är högskolestuderande tre år efter examen.

Elever i gymnasiesärskolan läsåret 2020/21

Läsåret 2020/21 går det 6 580 elever i gymnasiesärskolan. Elevantalet ökade för fjärde året i rad och hade jämfört med läsåret före ökat med cirka 200 elever (3 procent).

Antalet elever har ökat både på nationella program och på individuella program de senaste åren. På nationella program går 3 780 elever, vilket motsvarar 58 procent av eleverna i gymnasiesärskolan. De nationella program som har flest elever inom gymnasiesärskolan är *administration, handel och varubantering* samt *hotell, restaurang och bageri*, med 734 respektive 705 elever läsåret 2020/21. Inom gymnasiesärskolan finns 73 lärlingar läsåret 2020/21, vilken är en ökning med ungefär 25 lärlingar jämfört med läsåret 2018/19.

Antalet kommuner som erbjuder gymnasiesärskoleutbildning har sedan läsåret 2013/14 minskat från 172 till 155 läsåret 2020/21. Nästan 37 procent av eleverna studerar i en annan kommun än den kommun de är folkbokförda i.

Yrkesutbildning inom kommunal vuxenutbildning

Inom kommunal vuxenutbildning erbjuds yrkesutbildning i form av kurser på gymnasial nivå. I den nationella statistiken görs en åtskillnad mellan elever och kursdeltagare. En elev är en person som har studerat en eller flera kurser under året. Eleven räknas som kursdeltagare på varje kurs där hen deltagit, varför antalet kursdeltagare överstiger antalet elever.

Elever och kursdeltagare i yrkeskurser inom kommunal vuxenutbildning 2019¹⁵

Totalt studerade 261 000 elever inom komvux på grundläggande eller gymnasial nivå 2019. Det motsvarar 4 procent av befolkningen i åldern 20–64 år. Merparten,

¹⁵ Skolverket (2020), *PM - Elever, kursdeltagare och studieresultat i kommunal vuxenutbildning 2019*. Dnr 2020:906.

77 procent, studerade huvudsakligen på gymnasial nivå. Över tid har antalet elever inom vuxenutbildningen varierat kraftigt. I slutet av 1990-talet var antalet elever som studerade på komvux på grundläggande och gymnasial nivå som högst – över 350 000 elever studerade då på komvux.

Antalet elever som läser yrkeskurser på gymnasial nivå inom komvux har ökat de senaste åren. År 2016 läste 79 000 elever på gymnasial nivå yrkeskurser medan 97 200 elever på gymnasial nivå gjorde det 2019. Mellan 2016 och 2019 har antalet elever på gymnasial nivå som läser sådana kurser därmed ökat med 23 procent. Dessa elever läste under 2019 i snitt 4 kurser och det genomsnittliga antalet verksamhetspoäng inom yrkesämnena var 406.

Tabell 2.1 Antal kursdeltagare, elever och årsstudieplatser på yrkeskurser i komvux

År	Kursdeltagare	Elever	Omräknat till helårsstuderande*
2005	380 808	107 446	37 373
2006	383 364	105 552	38 082
2007	327 367	86 408	32 563
2008	288 778	74 488	29 057
2009	329 976	80 549	32 887
2010	391 610	88 787	38 589
2011	417 979	91 347	40 927
2012	337 608	77 890	35 560
2013	322 257	76 339	39 368
2014	357 192	82 794	43 719
2015	317 019	76 902	39 643
2016	316 969	79 088	40 403
2017	344 351	86 117	44 388
2018	373 886	93 369	48 207
2019	385 846	97 235	49 368

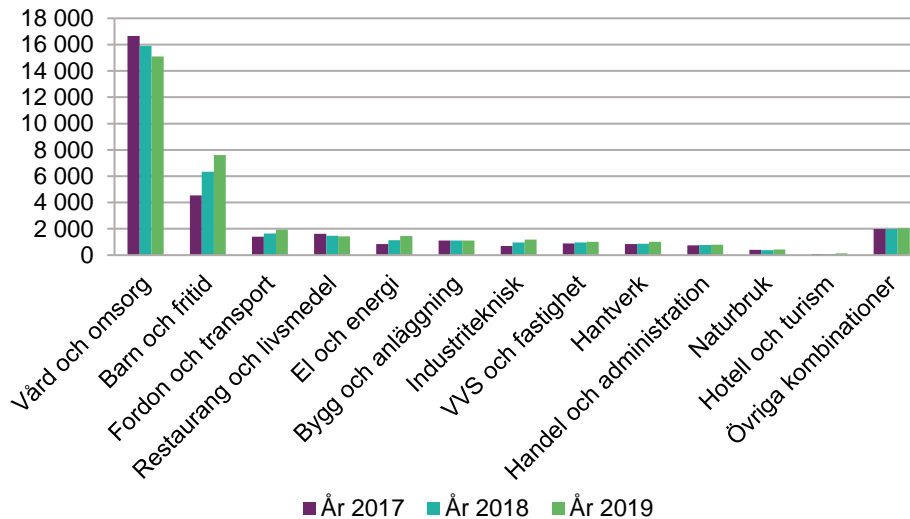
* Antal årsstudieplatser beräknas som totalt antal verksamhetspoäng dividerat med 800.

Antalet kursdeltagare inom yrkesämnena har ökat sedan 2016 från nästan 317 000 till drygt 385 800. Antalet kursdeltagare i andra ämnen har i stället minskat och andelen kursdeltagare i yrkesämnena under 2019 var 51 procent jämfört med 48 procent under 2016. De fem vanligaste yrkeskurserna var hälsopedagogik, specialpedagogik 1, medicin 1, vård- och omsorgsarbete 1, samt etik och människans livsvillkor.

Skolverket samlar inte in uppgifter om vilka elever som läser kurser som motsvarar de program som ges i gymnasieskolan. Inom komvux läser eleverna olika kurser som sammantaget kan motsvara den utbildning som eleverna läser inom de nationella programmen på gymnasieskolan. Däremot har Skolverket modellerat fram olika yrkesinriktningar, d.v.s. gjort en uppskattning av hur stort kursdeltagandet är i yrkesinriktningar motsvarande de nationella program som finns i gymnasieskolan. Diagram 2.6 visar antalet elever på olika yrkesinriktningar

2017–2019. Antalet deltagande i respektive yrkesinriktning har uppskattats utifrån elevernas antal studerade poäng inom olika kurser.¹⁶

Diagram 2.6. Antal elever som har läst olika yrkesinriktningar i komvux på gymnasial nivå 2017–2019



År 2019 läste 35 200 komvuxelever en yrkesinriktning på gymnasial nivå, vilket utgör 18 procent av det totala antalet komvuxelever på gymnasial nivå. Flest elever, 15 100, läste inriktningen vård och omsorg, följt av barn och fritid med 7 600 elever. År 2017 läste knappt 31 800 elever en yrkesinriktning på komvux, vilket innebär att antalet elever som läser en yrkesinriktning har ökat med 11 procent på två år. Inriktningen barn och fritid har ökat mest mellan 2017 och 2019 sett till antalet elever, en ökning med 3 070 elever, medan inriktningen vård och omsorg har tappat flest elever, 1 550 elever.

Etableringen på arbetsmarknaden efter avslutad kommunal vuxenutbildning

Arbetsmarknadsetableringen är generellt sett hög bland de elever som hade läst mot en yrkesinriktning.¹⁷ Totalt 62 procent av de som läste minst ett år mot en yrkesinriktning och avslutade sina studier under 2016 eller 2017 hade en etablerad ställning¹⁸ på arbetsmarknaden ett år efter avslutade studier. Motsvarande andel bland de med en kortare yrkesutbildning var 50 procent.

¹⁶ Elever som under 2017, 2018 respektive 2019 har studerat yrkeskurser som omfattar minst 400 poäng (ca ett halvårs heltidsstudier på komvux) och som har en yrkesinriktning motsvarande ett nationellt yrkesprogram i gymnasieskolan har kategoriserats under den inriktningen. Kategorin övriga kombinationer omfattar elever som har läst minst 400 poäng yrkeskurser som inte har kunnat hänföras till en enskild inriktning.

¹⁷ Skolverket (2020). *Etableringen på arbetsmarknaden och fortsatta studier efter avslutad kommunal vuxenutbildning åren 2016–2017*. Dnr 2020:1798.

¹⁸ Grunden för etableringsmättet finns i Statistiska centralbyråns (SCB) LISA-databas. Klassificeringen bygger på information om en individs sysselsättning och arbetsinkomst. Se beskrivning

Sett till arbetsmarknadsanknytning i en vidare bemärkelse, där även de som hade en osäker eller svag ställning på arbetsmarknaden inkluderas, hade ungefär 90 procent av eleverna från den längre yrkesutbildningen, och 80 procent från den kortare, någon form av anknytning till arbetsmarknaden året efter avslutade studier.

Två år efter studierna hade arbetsmarknadsetableringen befästs ytterligare. Totalt 67 respektive 56 procent av de med en lång eller kort yrkesutbildning från komvux hade en etablerad ställning på arbetsmarknaden under 2018 bland de som lämnade komvux 2016.

Andelen med en etablerad ställning på arbetsmarknaden är högst bland elever som har läst mot inriktningarna VVS- och fastighet, bygg och anläggning, el och energi samt vård och omsorg. Bland eleverna som har läst längre utbildningar inom dessa inriktningar var mellan 70 och 80 procent etablerade två år efter avslutade studier.

Elever i komvux som särskild utbildning 2020/21

Antalet elever i komvux som särskild utbildning har minskat under de senaste åren och hösten 2020 var elevantalet nästan 3 300. På gymnasiesärskolenivå har dock inte antalet elever förändrats nämnvärt mellan åren, drygt 1 200 elever på gymnasiesärskolenivå hösten 2020.

Skolverket har fått i uppdrag av regeringen att analysera orsakerna till att elevantalet minskar inom komvux som särskild utbildning, se bilaga 1.

3 Skolverkets aktiviteter, insatser och uppdrag inom yrkesutbildningsområdet

I detta kapitel beskrivs aktiviteter som Skolverket genomför inom yrkesutbildningsområdet. Yrkesutbildningens utveckling är en viktig fråga för myndigheten i flera olika avseenden och stort antal aktiviteter inom området har bedrivits under de senaste åren. Myndighetens ansvar framgår av instruktionen där det bland annat stadgas att Skolverket ska främja utvecklingen av yrkesutbildningens kvalitet och attraktionskraft, och att myndigheten ska stödja utvecklingen vad gäller samverkan mellan skola och arbetsliv.¹⁹ Yrkesutbildningsområdet är också ett område där regeringen har gett ett betydande antal uppdrag i de årliga regleringsbrev.

I detta kapitel redogörs för både pågående och redovisade regeringsuppdrag och andra insatser som genomförts under 2019, 2020 och 2021. I kapitlet beskrivs bland annat arbetet med de nationella programråden, regionala dialoger om vuxenutbildning, lärlingscentrum, och arbetet med att revidera kursplaner. En förteckning över redovisade (under perioden 2019–2021) och pågående regeringsuppdrag finns i bilaga 1. Statsbidrag som Skolverket fördelar inom yrkesutbildningsområdet redovisas särskilt i kapitel 4.

Aktiviteter som rör alla yrkesutbildningar inom skolväsendet

Sedan år 2010 ansvarar Skolverket för de nationella programråden för yrkesutbildning.²⁰ Råden utgör forum för dialog mellan Skolverket och arbetslivet. Det finns 13 nationella programråd, ett för varje yrkesprogram och ett för teknikprogrammets fjärde år. Ledamöterna utses av Skolverket efter ett nomineringsförfarande och är representanter från arbetslivet med kunskap om programmens yrkesområden, till exempel som ansvariga för utbildnings- eller kompetensförsörjningsfrågor inom en arbetslivsorganisation eller myndighet. Det övergripande syftet med programråden är samarbete på nationell nivå kring gymnasial yrkesutbildning och arbetsmarknadens behov. Utöver de nationella programråden för gymnasial yrkesutbildning finns dansarrådet för yrkesdansutbildningen, ett råd för de högskoleförberedande programmen och ett råd för introduktionsprogrammen som myndigheten har inrättat på eget initiativ.²¹

Skolverket har också haft i uppdrag att genomföra insatser som bidrar till att stärka tillgången på yrkeslärare i gymnasieskolan och kommunal vuxenutbildning. Skolverket redovisade uppdraget i mars 2020.²² Rekryteringsbehovet av yrkeslärare

¹⁹ 9 § förordning (2015:1047) med instruktion för Statens skolverk.

²⁰ 10 § förordning (2015:1047) med instruktion för Statens skolverk.

²¹ En redovisning av de nationella programrådets arbete under 2020 återfinns i Skolverkets årsredovisning, Skolverket (2021) *Skolverkets årsredovisning 2020*.

²² Skolverket (2020). *Redovisning av Skolverkets uppdrag om att genomföra insatser som bidrar till att stärka tillgången på yrkeslärare i gymnasieskolan och kommunal vuxenutbildning*.

är stort för alla yrkesområden både inom gymnasieskolan och kommunal vuxenutbildning och beräknas uppgå till cirka 12 500 heltidstjänster fram till 2033. För att täcka det beräknade rekryteringsbehovet krävs en total examination av cirka 15 700 yrkeslärare under prognosperioden. Skolverket har under uppdragets gång genomfört ett antal insatser för att stärka tillgången på yrkeslärare, bland annat en kommunikationskampanj.

I regleringsbrevet för 2021 fick Skolverket i uppdrag att, med utgångspunkt i Utredningen om planering och dimensionering av komvux och gymnasieskolans förslag²³ föreslå och redovisa hur regionala planeringsunderlag kan utformas för att kunna stödja huvudmän inom gymnasieskolan, gymnasiesärskolan och komvux i deras planering och dimensionering av gymnasial utbildning. Vid genomförande av uppdraget ska Skolverket inhämta kunskaper och erfarenheter från relevanta aktörer på nationell och regional nivå. Av redovisningen ska bland annat framgå lämplig periodicitet och geografisk avgränsning av planeringsunderlagen samt exempel på utformning av ett sådant underlag. Uppdraget ska redovisas till regeringen senast den 31 mars 2022.

Skolverket arbetar också i myndighetssamverkan för kompetensförsörjning, ett initiativ taget av myndighetsledningarna för Skolverket, Tillväxtverket, Arbetsförmedlingen, Universitetskanslersämbetet, Myndigheten för yrkeshögskolan samt Svenska ESF-rådet. Skolverket ingår också i regeringens samverkansprogram för kompetensförsörjning och livslångt lärande.

Aktiviteter kring behörighet, betyg, prov och bedömning

Skolverket fick i regleringsbrevet för 2021 i uppdrag att ta fram stöd för och sprida lärande exempel på hur huvudmän kan skapa möjligheter för elever på yrkesprogram att läsa de kurser som krävs för grundläggande behörighet till högre utbildning. Uppdraget ska redovisas till regeringen senast den 12 januari 2024.²⁴

Skolverket har även i uppdrag att förbereda ett framtida införande av ämnesbetyg med utgångspunkt i de förslag som lämnats i Betygsutredningen.²⁵ Skolverket ska i genomförandet av uppdraget i dialog med de nationella programråden undersöka möjligheter att skapa reellt utrymme för elever på alla yrkesprogram, oavsett vald yrkesutgång, att läsa de ämnen som krävs för grundläggande behörighet till högskolestudier. Uppdraget ska redovisas senast den 1 juni 2022.

Skolverket genomför också, på uppdrag av regeringen, en försöksverksamhet med yrkesprov i yrkesutbildningen inom kommunal vuxenutbildning på gymnasial nivå samt inom gymnasieskolans introduktionsprogram och nationella yrkesprogram. I försöksverksamheten ska Skolverket praktiskt pröva om yrkesprov kan bidra till att stärka yrkesutbildningens arbetsmarknadsrelevans, samverkan mellan skola och

²³ SOU 2020:33. *Gemensamt ansvar – en modell för planering och dimensionering av gymnasial utbildning.*

²⁴ Skolverkets regleringsbrev för 2021.

²⁵ SOU 2020:43. *Bygga, bedöma, betygsätta – betyg som bättre motsvarar elevers kunskaper.*

arbetsliv och tydliggöra vad yrkesutbildningarna leder till. Enligt uppdraget bör försöksverksamheten genomföras i samverkan med branscher och i dialog med de nationella programråden. Den ska pröva om utvecklingen av yrkesprov kan bidra till att underlätta validering för elever inom vuxenutbildningen eller för nyanlända elever med tidigare yrkes- eller utbildningserfarenhet. I försöksverksamheten ska Skolverket också utreda om det är möjligt och lämpligt att utveckla yrkesdelprov på delar av en gymnasial yrkesutbildning samt om gymnasiearbetet bör ersättas med yrkesprov. Uppdraget delredovisas årligen till regeringen. Den senaste delredovisningen redovisades i april 2021.²⁶ Uppdraget ska slutredovisas senast den 28 februari 2022.

Enligt instruktionen ska Skolverket främja användningen och utvecklingen av validering inom kommunal vuxenutbildning.²⁷ Skolverket har sedan 2017 upphandlat en lärosättesutbildning, ”Validering i praktiken” (7,5 högskolepoäng) samt tillhandahållit en öppen webbutbildning, ”Valideringsarbete i teori och praktik – en introduktion”. Skolverket bidrar även till att främja användningen och utvecklingen av validering genom att sprida insatserna under såväl nationella som regionala konferenser och genom stöd till regionala projekt med fokus på utveckling av validering. Samverkan har också skett med andra myndigheter såsom Myndigheten för yrkeshögskolan, Arbetsförmedlingen, Universitets- och högskolerådet och Europeiska socialfonden.

I regleringsbrevet för 2018 fick Skolverket i uppdrag att ta fram stöd för att underlätta huvudmännens kartläggning av tidigare utbildning och kunskaper, inklusive yrkeserfarenhet, hos nyanlända elever i gymnasieåldern. Uppdraget ska genomföras med stöd av Universitets- och högskolerådet (UHR). En delredovisning av uppdraget har redovisats i mars 2019.²⁸ Uppdraget slutredovisades i mars 2021.²⁹

Aktiviteter kring lärlingsutbildningen och arbetsplatsförlagt lärande

På uppdrag av regeringen bedriver Skolverket Lärlingscentrum. Skolverkets lärlingscentrum har under 2019, genom regionala lärlingssamordnare, stöttat huvudmän med utveckling av lärlingsutbildning och lärlingsanställningar. Lärlingscentrum har också finansiellt stöttat uppbyggnaden av sju regionala lärlingsnätverk över Sverige. Under 2020 har Skolverket arrangerat regionala lärlingsnätverksträffar, och fler träffar sker under 2021. Efterfrågan på stöd från Lärlingscentrum minskade under 2020, vilket bedöms bero på covid-19-pandemin. Enligt uppdraget ska Lärlingscentrum:

²⁶ Skolverket (2021). *Delredovisning av försöksverksamhet med yrkesprov.*

²⁷ 18 § Förordning (2015:1047) med instruktion för Statens skolverk.

²⁸ Skolverket (2019). *Delredovisning av uppdrag Bedömning av nyanlända elevers tidigare utbildning och kunskaper.*

²⁹ Skolverket (2021). *Redovisning av uppdrag Bedömning av nyanlända elevers tidigare utbildning och kunskaper.*

1. stimulera anordnandet av gymnasial lärlingsutbildning genom insatser riktade till huvudmän, arbetsgivare och branschorganisationer,
2. främja ungdomars intresse för gymnasial lärlingsutbildning,
3. ge stöd och råd till huvudmän, branschorganisationer, arbetsgivare bland annat när det gäller att organisera utbildning på arbetsplatser, anordna handledarutbildning, utforma utbildningskontrakt samt i fråga om uppföljning, kvalitetssäkring och dokumentation av det arbetsplatsförlagda lärandet, och
4. stimulera samverkan mellan skola och arbetsliv, särskilt regionalt, för att säkra att arbetslivets behov beaktas vid utformningen av utbildningarna.

När det gäller lärlingsutbildningen har Skolverket även i uppdrag att genomföra en analys av utvecklingen av gymnasial lärlingsutbildning och användningen av statsbidrag enligt förordningen (2011:947) om statsbidrag för gymnasial lärlingsutbildning och lärlingsliknande utbildning inom introduktionsprogram. Av redovisningen ska det bland annat framgå vilken effekt lärlingsutbildning har när det gäller genomströmning och etablering på arbetsmarknaden samt arbetsgivarnas och elevernas syn på utbildningen. Uppdraget ska redovisas till regeringen (Utbildningsdepartementet) senast den 31 maj 2021.³⁰

Skolverket fick i regleringsbrevet för 2013 i uppdrag att 2013–2016 upphandla eller genomföra utbildning för handledare. Uppdraget förlängdes 2017 och har därefter ytterligare förlängts till 2021. Uppdraget ska redovisas senast den 1 juni 2021. Skolverket har tagit fram en webbaserad handledarutbildning. Syftet med satsningen är att handledare ska få nödvändiga kunskaper och färdigheter för att ta emot en elev i apl för att därmed höja kvaliteten i det arbetsplatsförlagda lärandet. Utbildningen ska också höja kvaliteten i skolans arbete med apl när lärare och annan personal i skolan som arbetar med apl har deltagit i utbildningen.

Skolverket har också inom handledaruppdraget genomfört en pilotstudie med regionala handledarutbildare. Ett syfte med pilotomgången med regionala handledarutbildare var att undersöka om det fanns intresse för denna form av handledarutbildning direkt på arbetsplatser. Utvärderingar visade att erbjudandet uppskattades av både deltagarna och deras arbetsgivare. Vidare gav utbildningen ökade kunskapen om handledning och ökade motivationen för att ta emot elever. För att kunna erbjuda denna form av handledarutbildning likvärdigt över hela landet skulle det dock krävas stora personella resurser vilket Skolverket i dagsläget inte har möjlighet att organisera. Under hösten 2013 startade Skolverket en apl-utvecklarutbildning. Syftet med utbildningen är att deltagare ska kunna stödja och utveckla den egna skolans systematiska kvalitetsarbete om arbetsplatsförlagt lärande och samverkan med arbetsplatser. Syftet är också att öka kvaliteten i yrkesutbildningen och därmed öka attraktionskraften för att få fler elever att välja yrkesutbildning. I mars 2021 publicerade Skolverket en modul för att utveckla det

³⁰ Skolverkets regleringsbrev för 2021.

arbetsplatsförlagda lärandet. Modulen ersätter den tidigare apl-utvecklarutbildningen.

Skolverket har även nationella apl-utvecklare som stödjer skolors utvecklingsarbete om arbetsplatsförlagt lärande. Skolan bokar en nationell apl-utvecklare som under en dag tillsammans med en arbetsgrupp från skolan ringar in och planerar ett utvecklingsprojekt. Skolan genomför projektet och det följs upp av den nationella apl-utvecklaren.

Aktiviteter för att förenkla etablering på arbetsmarknaden

Skolverket har på regeringens uppdrag, och i samråd med nationella programråd och branschrepresentanter tagit fram nationella yrkespaket. De första yrkespaketen redovisades till regeringen 2017.³¹ De nationella yrkespaketen är standardiserade förslag på sammanhållna yrkesutbildningar och utgörs av en specifik kombination av kurser på gymnasial nivå och kan användas inom komvux och gymnasieskolans introduktionsprogram. Inom gymnasieskolan är de nationella yrkespaketen tänkta att användas främst på introduktionsprogrammet yrkesintroduktion. Det finns omkring 80 olika föreslagna nationella yrkespaket. Varje yrkespaket knyter an till något av yrkesprogrammen. Ett yrkespaket består av en sammansättning av kurser på gymnasial nivå. Kurserna ska motsvara kompetenskraven för anställning som finns på arbetsmarknaden inom de aktuella yrkesområdena. Det är frivilligt för skolor och huvudmän att erbjuda yrkespaketen. Det är fortfarande möjligt för huvudmän att komplettera med enstaka kurser och erbjuda regionala eller lokala yrkespaket utifrån ett lokalt behov på arbetsmarknaden.

Skolverket har en organisation att förvalta yrkespaketen och tillsammans med de nationella programråden föreslå förändringar av de nationella yrkespaketen. Under 2020 infördes 11 nya yrkespaket.

Myndigheten har genomfört en undersökning av användandet av yrkespaket i gymnasieskolan. Den publicerades i februari 2021 och visar bland annat att det finns ett behov av förtydliganden och stöd kring hur de nationella yrkespaketen på introduktionsprogram kan synliggöras och dokumenteras. Utöver att förvalta de nationella yrkespaketen avser Skolverket därför att se över möjligheterna att tydliggöra och stärka dokumentationen av de nationella yrkespaketen så att det framgår tydligare att en elev som har avslutat sina studier på yrkesintroduktion har läst ett yrkespaket. Skolverket planerar också att följa upp etableringen på arbetsmarknaden för elever som läst yrkespaket i komvux.³²

Skolverket har också fått i uppdrag att, i samråd med de nationella programråden, ta fram yrkespaket som kan användas inom komvux som särskild utbildning på gymnasial nivå. Skolverket ska också överväga om det finns behov av yrkespaket

³¹ Skolverket (2017), *Uppdrag om sammanhållna yrkesutbildningar - nationella yrkespaket*.

³² Skolverket (2021). *Yrkespaket i gymnasieskolan*.

som kan användas inom gymnasiesärskolan. Uppdraget ska redovisas senast den 1 december 2021.³³

Skolverket fick i regleringsbrevet 2018 i uppdrag att, i samråd med Arbetsförmedlingen, Försäkringskassan och Myndigheten för delaktighet, ta fram och genomföra en informations- och fortbildningsinsats med fokus på att minska de etableringssvårigheter som unga med intellektuell funktionsnedsättning möter på arbetsmarknaden samt på det stöd från olika myndigheter som dessa ungdomar kan få.³⁴ Uppdraget ska redovisas till regeringen senast den 28 maj 2021.

Mellan 2018 och 2023 pågår en försöksverksamhet med branschskolor. Försöksverksamheten syftar till att stärka tillgången på yrkesutbildad arbetskraft på gymnasial nivå. Branschskolorna ger elever större möjligheter att välja yrkesutbildningar inom branscher där det finns goda möjligheter till arbete. Branschskolorna kan ta emot elever från hela landet och tar över delar av en elevs utbildning efter att ett avtal slutits mellan huvudmannen för den skola där eleven går och branschskolan. Kopplat till försöksverksamheten finns ett statsbidrag som huvudmän kan söka för att skicka sina elever till en branschskola. En branschskola ska erbjuda utbildning som:

- har högre efterfrågan på arbetsmarknaden än det finns antal personer med rätt kompetens,
- har ett lågt antal elever inom gymnasieskolan och kommunal vuxenutbildning,
- är svårt att tillhandahålla för huvudmän på grund av att den kräver särskilda lokaler, material, utrustning eller att elevgrupperna är små, och
- rekommenderas av en branschorganisation eller har ett etablerat samarbete med flera arbetsgivare inom det yrkesområdet.

Skolverket har i regleringsbrevet i juni 2018 fått i uppdrag att utvärdera försöksverksamheten med branschskolor, bland annat i vilken utsträckning som dessa har bidragit till att tillgång till yrkesutbildning inom små yrkesområden som efterfrågas på arbetsmarknaden förbättras.³⁵ Denna utvärdering ska redovisas senast den 1 december 2021. En redovisning av försöksverksamheten gällande läsåret 2019/20 lämnades till regeringen i november 2020.³⁶

Studie- och yrkesvägledning

Det kan vara svårt för den enskilde att själv skapa sig en uppfattning om vilka yrken som finns och som kan vara möjliga att inrikta sig mot genom en yrkesutbildning. En välfungerande studie- och yrkesvägledning kan vägleda ungdomar och tydliggöra möjligheterna vid yrkesval, förändrade önskemål kring yrkesval och kan hjälpa till att arbeta mot befintliga myter gentemot

³³ Skolverkets regleringsbrev för 2020.

³⁴ Skolverkets regleringsbrev för 2018.

³⁵ Skolverkets regleringsbrev för 2018.

³⁶ Skolverket (2020). *Redovisning av försöksverksamheten med branschskolor läsåret 2019/2020*.

yrkesutbildningar. Skolverket har haft i uppdrag att genomföra fortbildningsinsatser för att förbättra kvaliteten inom studie- och yrkesvägledningen. En slutredovisning av uppdraget publicerades i december 2019.³⁷ Samtliga insatser som Skolverket genomför inom området har syftat till att alla elever ska ges likvärdiga förutsättningar att göra väl underbyggda val av fortsatt utbildning, yrkesinriktning och arbetsmarknad. Baserat på erfarenheterna från uppdraget genomför Skolverket fortsatta insatser för att stärka studie- och yrkesvägledningen. Detta görs exempelvis genom att erbjuda processtöd till alla skolformer, olika lärosätetsutbildningar, en modul om skola-arbetsliv i undervisningen, olika informationsinsatser såsom t ex workshops, konferenser och information på Skolverkets webbsidor. Skolverket fick i regleringsbrevet 2020 i uppdrag att se över och utveckla befintliga digitala verktyg för studie – och yrkesvägledning. Vid genomförandet av uppdraget ska Skolverket inhämta kunskaper och erfarenheter från Arbetsförmedlingen och andra relevanta aktörer. Arbetet med regeringsuppdraget pågår med målgruppernas användarbehov i fokus. Status i projektet är pågående arbete med övergripande design av navigering samt utveckling, design och produktion av befintliga digitala verktyg för studie- och yrkesvägledning som Skolverket erbjuder på Utbildningsguiden. Samverkan sker kontinuerligt med Arbetsförmedlingen och andra myndigheter och aktörer. Uppdraget ska slutredovisas senast den 15 februari 2024.

Internationellt arbete

Skolverket har det svenska samordningsansvaret för information om det europeiska stödsystemet för meritöverföring inom yrkesutbildningen (European Credit Transfer System for Vocational Education and Training – ECVET).³⁸ Myndigheten har under 2020 följt EU:s arbete med att ta fram en ny rekommendationen för yrkesutbildning. I den nya rekommendationen för yrkesutbildning som antogs av Europeiska unionens råd i november 2020 utgår ECVET som eget begrepp. Enligt instruktionen ska Skolverket även vara en nationell referenspunkt för kvalitetssäkring inom yrkesutbildningen, ett arbete som sker inom den europeiska referensramen för kvalitetssäkring av yrkesutbildning (European Quality Assurance in Vocational Education and Training, EQAVET). Under 2020 har Skolverket fortsatt driva ett projekt inom ramen för EQAVET där indikatorer för kvalitet i yrkesutbildningen har tagits fram i samverkan med de nationella programråden. Projektet finansierades av EU och slutredovisades den sista mars 2021. Resultatet är ett stödmaterial som ska fungera som ett underlag för självskattning av kvalitet i yrkesutbildningen. Bland annat konkretiseras arbetet med apl och konkreta arbetsuppgifter för de lokala programråden.³⁹ Skolverket

³⁷ Skolverket (2019). *Slutredovisning av uppdrag att genomföra fortbildningsinsatser för att förbättra kvaliteten inom studie- och yrkesvägledningen.*

³⁸ Förordning (2015:1047) med instruktion för statens skolverk.

³⁹ Skolverket (2021). *Kvalitet i yrkesutbildning – Stödmaterial till systematiskt kvalitetsarbete för gymnasial yrkesutbildning.*

ingår också i det europeiska nätverket ReferNet i syfte att samla in, analysera och sprida information om yrkesutbildning i Sverige och internationellt.

Skolverket ledde under 2017 – 2018, och med stöd från Nordisk Jämställdhetsfond, projektet Jämställdhet i arbetsplatsförlagt lärande i Norden. Projektet var ett idé- och erfarenhetsutbyte i syfte att lyfta fram goda exempel och identifiera framgångsfaktorer för att stödja jämställdhet i apl inom gymnasial yrkesutbildning. I projektet medverkade Island, Norge, Åland, Finland och Sverige med deltagare från skola, branschorganisationer och förvaltning på kommunal och statlig nivå. Resultatet från projektet visade att jämställdhetsarbete inför, under och efter apl är eftersatt och att behovet av insatser är stort. Många aktiviteter är kortsiktiga och vädjar snarare till att stärka intresse för ett yrkesområde. För att nå längre krävs kompetensutveckling av lärare, rektorer och apl-handledare, men också ett systematiskt arbete på strukturell nivå. En slutrapport för projektet publicerades i juni 2019.⁴⁰

Andra aktiviteter kopplade till yrkesutbildning

Skolverket genomför årligen regionala dialoger om vuxenutbildning som en del av myndighetens referensverksamhet. Dialogerna bidrar till en aktuell bild av kommunernas vuxenutbildning och utgör ett underlag för fortsatt arbete. De regionala dialogerna har genomförts sedan 2009 och var inledningsvis kopplade till kommunernas arbete med yrkesinriktad vuxenutbildning (yrkesvux). Idag har de ett bredare syfte och inkluderar alla delar och aspekter av kommunernas vuxenutbildning. Deltagare på dialogerna är i huvudsak ansvariga politiker, chefer och skolledare för kommunernas vuxenutbildning samt representanter från regioner och Arbetsförmedlingen. Sedan 2019 tar Skolverket årligen fram en översikt om det som diskuteras i samband med dialogerna under året.⁴¹

Den 1 juli 2020 upphörde särskild utbildning för vuxna som en egen skolform, och blev en del av komvux, komvux som särskild utbildning. Syftet med förändringen är bland annat att underlätta samarbete mellan olika delar av komvux och göra det tydligare att särskild utbildning är en del av kommunal vuxenutbildning. Det ska också bli lättare att kombinera kurser mellan komvux som särskild utbildning och exempelvis komvux på grundläggande eller gymnasial nivå. Med anledning av förändringen har Skolverket fått i uppdrag att stödja kommunerna i deras skyldighet att erbjuda kommunal vuxenutbildning som särskild utbildning.⁴² Skolverket ska också analysera orsakerna till att elevantalet minskar inom kommunal vuxenutbildning som särskild utbildning, och stödja kommunerna i att utveckla studie- och yrkesvägledningen för målgruppen för kommunal vuxenutbildning som särskild utbildning, bland annat genom att utreda behovet av

⁴⁰ Skolverket (2019). *Jämställdhet i arbetsplatsförlagt lärande, Norden*. Dnr: 2017:01141.

⁴¹ Skolverket (2019). *Sammanställning av regionala dialoger inom vuxenutbildning 2019*, och Skolverket (2020). *Sammanställning av regionala dialoger inom vuxenutbildning 2020*.

⁴² Skolverkets regleringsbrev för 2020.

att stärka studie- och yrkesvägledarnas kompetens och genomföra insatser för att förbättra denna vid behov. Uppdraget ska redovisas senast den 2 november 2021.⁴³

Skolverket har också haft i uppdrag att, tillsammans med Arbetsförmedlingen, stödja och underlätta samverkan mellan kommuner och Arbetsförmedlingen på lokal nivå om övergången till studier i kommunal vuxenutbildning, inklusive komvux som särskild utbildning. Uppdraget gavs i myndigheternas regleringsbrev i juni 2018 och redovisades den 20 mars 2020.⁴⁴ I regleringsbrevet för 2021 fick Skolverket och Arbetsförmedlingen ett gemensamt uppdrag om Förbättrat informationsutbyte för ökade övergångar till utbildning. Detta uppdrag ska bygga på det föregående.

I regleringsbrevet 2018 fick Skolverket i uppdrag att samla in och sprida goda exempel på hur sfi kan kombineras med yrkesutbildningar, inklusive lärlingsutbildningar, inom komvux och särsvux. Syftet med uppdraget är att kommuner och utbildningsanordnare kan använda exemplen för att utveckla sitt arbete med utbildningskombinationer, som visar på exempelvis bättre genomströmning i utbildningen, högre utbildningskvalitet, snabbare progression och färre avhopp. Skolverket redovisade uppdraget i juni 2019.⁴⁵ Skolverket bedriver nu ett ESF-projekt med fokus på kombinationsutbildningar tillsammans med tre lärosäten och sju regioner. Syftet med projektet är att på nationell nivå identifiera vilka kombinationsutbildningar som är funktionella, adekvata och framgångsrika för att därefter kunna utveckla en nationell metodik.

Skolverket har även haft i uppdrag att föreslå förändringar i examensmål, utbudet av inriktningar, programstrukturer och förslag på nya och reviderade ämnen för nationella yrkesprogram inom gymnasieskolan. Samtliga yrkesprogram berörs av revideringar. I övriga yrkesprogram är revideringarna mer omfattande.⁴⁶ Även vuxenutbildning på gymnasial nivå berörs av förändringarna. Syftet var att anpassa utbildningarna utifrån efterfrågan från elever och samtidigt en anpassning utifrån arbetslivets behov. Förslagen utgår från Gymnasieutredningens betänkande.⁴⁷ Uppdraget redovisades till Regeringskansliet under 2018 och ändringarna beslutades under 2019. Skolverket arbetar för närvarande med att ta fram stöd för att börja arbeta utifrån de ändrade ämnesplanerna och programstrukturerna till lärare, rektorer och skolchefer. De flesta förändringar börjar gälla den 1 juli 2021.

⁴³ Skolverkets regleringsbrev för 2020.

⁴⁴ Skolverket (2020), *Redovisning av Skolverkets och Arbetsförmedlingens gemensamma uppdrag om insatser för bättre samverkan*.

⁴⁵ Skolverket (2019). *Redovisning av uppdrag om goda exempel på sfi kombinerad med yrkesutbildning*.

⁴⁶ En redovisning över alla förändringar finns på Skolverkets webbplats:

<https://www.skolverket.se/om-oss/var-verksamhet/skolverkets-prioriterade-omraden/reviderade-kurs-och-amnesplaner/forandringar-pa-gymnasial-niva>

⁴⁷ SOU 2016:77. *En gymnasieutbildning för alla – åtgärder för att alla unga ska påbörja och fullfölja en gymnasieutbildning*.

4 Statsbidrag för yrkesutbildning

Detta kapitel innefattar en översikt av de statsbidrag som Skolverket handlägger inom yrkesutbildningsområdet. Först återges bidrag som riktar sig till gymnasie- eller gymnasiesärskola, sedan mot kommunal vuxenutbildning eller komvux som särskild utbildning på gymnasial nivå och slutligen statsbidrag som riktar sig till samtliga dessa skolformer.

Skolverket administrerade under 2019 och 2020 ett flertal statsbidrag inom yrkesutbildningsområdet med varierande syfte och omfattning. Utöver de statsbidrag som redovisas i detta kapitel tilldelar Skolverket andra bidrag som även kan komma yrkesutbildningen till del, däribland statsbidrag för entreprenörskap, introduktionsprogram, ämneslärarorganisationer⁴⁸, karriärtjänster⁴⁹ och lärarlönelyftet⁵⁰. Översikten inkluderar alla statsbidrag som utbetalats under perioden sedan den senaste samlade redovisningen av yrkesutbildningsområdet publicerades hösten 2018.⁵¹ Därför redogörs även för statsbidrag som inte längre är sökbara men har varit det under den aktuella perioden.

Statsbidrag inom gymnasie- och gymnasiesärskola

Gymnasial lärlingsutbildning

Statsbidraget för gymnasial lärlingsutbildning infördes från och med halvårsskiftet 2011 och kan sökas av huvudmän som bedriver lärlingsutbildning i gymnasie- eller gymnasiesärskolan. Bidraget lämnas för ersättning till den arbetsgivare som tillhandahåller den arbetsplatsförlagda delen av den gymnasiala lärlingsutbildningen och för huvudmannens utveckling av lärlingsutbildningen.⁵² Syftet är att underlätta för huvudmän att bedriva lärlingsutbildning samt att stimulera, dels arbetsgivare till att ta emot gymnasiala lärlingselever, dels utbildning av handledare på arbetsplatserna. En förutsättning för att få statsbidraget är att det upprättas ett utbildningskontrakt mellan elev, huvudman och arbetsplats – samt om eleven är under 18 år även vårdnadshavare.⁵³

Statsbidraget består av fyra delar.⁵⁴

⁴⁸ År 2020 beviljades två organisationer för yrkesämnen 69,4 tkr av bidragsramen på 700 tkr

⁴⁹ År 2020 gick knappt 6 procent av statsbidraget för karriärtjänster till yrkeslärare

⁵⁰ År 2020 gick knappt 3 procent av statsbidraget för lärarlönelyftet till yrkeslärare

⁵¹ Skolverket (2016) *Samlad redovisning och analys inom yrkesutbildningsområdet*, rapport 442.

⁵² 3 § förordningen (2011:947) om statsbidrag för gymnasial lärlingsutbildning och lärlingsliknande utbildning under introduktionsprogram.

⁵³ 3-3a §§ förordningen (2011:947) om statsbidrag för gymnasial lärlingsutbildning och lärlingsliknande utbildning under introduktionsprogram och 16 kap. 11 a § skollagen (2010:800) samt 19 kap. 10 a § skollagen (2010:800).

⁵⁴ 3 § förordningen (2011:947) om statsbidrag för gymnasial lärlingsutbildning och lärlingsliknande utbildning under introduktionsprogram.

1. Bidrag om högst 16 250 kronor per elev och termin till arbetsgivare som tar emot lärlingar.
2. Bidrag till huvudmannen om högst 2 500 kronor per elev och termin för kostnader för att utveckla lärlingsutbildningen. Huvudmannen kan välja att lämna även denna del av statsbidraget till arbetsgivaren.
3. Bidrag därutöver om högst 5 000 kronor per elev och termin går till arbetsgivaren om elevens handledare har gått en handledarutbildning som godkänts av Skolverket.⁵⁵
4. Bidrag om ytterligare högst 2 500 kronor per elev och termin går även till arbetsgivaren för varje elev som har en gymnasial lärlingsanställning.⁵⁶

Det har under de år statsbidraget varit sökbart genomförts ett antal ändringar i förutsättningarna för bidraget.⁵⁷ Till exempel har huvudmän från och med andra halvåret 2018 kunnat söka bidrag även för elever som går lärlingsliknande utbildning på introduktionsprogram.⁵⁸ År 2018 halverades också ersättningen för huvudmannens utvecklingskostnader.

Ramarna för statsbidraget ökade från det att det infördes 2011 fram till och med år 2017, men minskade under 2018 och 2019. År 2020 höjdes ramen till 2018 års nivå. När bidraget infördes fördelades inte hela bidraget på grund av för få ansökningar, men sedan 2019 har det sökta beloppet överstigit anslaget för bidraget.⁵⁹

Huvudmännen söker och beviljas bidrag per termin och de flesta som söker gör det återkommande. Det är fler kommuner än enskilda huvudmän som söker. Dock går cirka 40 procent av eleverna för vilka bidrag söks på skolor som tillhör två enskilda huvudmän, Praktiska Sverige AB och Thorengruppen AB. De senaste ansökningsomgångarna har Skolverket beviljat bidrag för ungefär 14 000 elever inom gymnasial lärlingsutbildning per omgång. Det program för vilket det beviljas bidrag för flest elever är bygg- och anläggningsprogrammet där ungefär en femtedel av dessa elever går.⁶⁰

Samtliga huvudmän som ansöker om bidraget enligt villkoren beviljas bidrag och det är överlag små skillnader mellan de belopp som huvudmännen ansöker om och de belopp som Skolverket beviljar.

⁵⁵ SKOLFS (2014:49). Föreskrifter om krav för handledarutbildning.

⁵⁶ Lagen (2014:421) om gymnasial lärlingsanställning.

⁵⁷ Se exempelvis Skolverket (2016) *Samlad redovisning och analys inom yrkesutbildningsområdet*, rapport 442, s.94.

⁵⁸ 1 § förordningen (2011:947) om statsbidrag för gymnasial lärlingsutbildning och lärlingsliknande utbildning under introduktionsprogram.

⁵⁹ Bidragsdelen för utbildad handledare tillkom år 2014 och utgjorde en egen budgetpost år 2014 och 2015. Den bidragsdelen ingår sedan 2016 i samma budgetpost som de övriga bidragsdelarna. Sökt belopp för utbildad handledare översteg tillgängliga medel under 2015 men bidraget har i övrigt inte nyttjats fullt. Samtliga bidragsdelar är sammanslagna i tabell 5.1 nedan.

⁶⁰ Skolverket (2017), *Redovisning av uppdrag om statsbidrag för gymnasial lärlingsutbildning läsåret 2016/17*. Dnr 2017:1269.

Tabell 4.1. Antal huvudmän som beviljats statsbidrag för gymnasial lärlingsutbildning samt beviljat belopp, per bidragsomgång hösten 2011 – våren 2020.

Bidragsomgång	Ram (mkr) per år*	Antal huvudmän som beviljats bidrag	Beviljat bidrag i mkr (avrundat nedåt)
ht 2011	44	82	15
vt 2012	146	96	26
ht 2012		107	40
vt 2013	360	111	79
ht 2013		114	115
vt 2014	410	114	181
ht 2014		119	206
vt 2015	467	123	215
ht 2015		131	243
vt 2016	487	131	214
ht 2016		135	234
vt 2017	568	133	243
ht 2017		139	259
vt 2018	482	138	174
ht 2018		150	266
vt 2019	382	144	190
ht 2019		147	190
vt 2020	482		305

Budgeten beslutas per kalenderår i regleringsbrevet, men huvudmännen begär ut medlen per läsår och får halva beloppet på hösten och halva på våren (olika kalenderår). Bidrag söks och beviljas alltså till samma huvudman och för samma individer två gånger under ett och samma år.

Vidareutbildning i form av ett fjärde tekniskt år

Statsbidraget, som infördes inför läsåret 2015/16, ska användas för finansiering av vidareutbildning i form av ett fjärde påbyggnadsår på teknikprogrammet i gymnasieskolan. Bidraget kan sökas för upp till fyra läsår i taget av huvudmän som anordnar utbildning på teknikprogrammet och som redan anordnar eller planerar att anordna vidareutbildningen. Statsbidrag får lämnas om huvudmannen har förutsättningar att följa de föreskrifter som gäller, samt om utbildningen även i övrigt bedöms vara av god kvalitet. Därtill ska huvudmännens kostnad för utbildningen vara rimlig i förhållande till utbildningens syfte och kostnaden för annan gymnasial utbildning. Skolverket ska vid fördelning av bidraget ta hänsyn till arbetsmarknadens behov, geografisk spridning av utbildningen, spridning av utbildningen mellan branscher och utbildningens kvalitet.⁶¹

⁶¹ 11 kap. 2 och 6–7 §§ förordning (2014:854) om vidareutbildning i form av ett fjärde tekniskt år och statsbidrag för sådan utbildning.

Bidraget nyttjades inte fullt ut under 2019–2020. Ramen för bidraget beslutas per kalenderår men huvudmännen begär ut medel per läsår. För 2019 och 2020 var anslaget för bidraget 119, 2 miljoner kronor. För läsåret 2019/20 betalades 51,3 miljoner kronor ut och för läsåret 2020/21 betalades 53,5 miljoner ut.

Statsbidrag inom kommunal vuxenutbildning

Regional yrkesinriktad vuxenutbildning

Kommuner har sedan den 1 januari 2017 kunnat söka statsbidrag för regional yrkesinriktad vuxenutbildning (regionalt yrkesvux) inom kommunal vuxenutbildning och komvux som särskild utbildning.⁶² Jämfört med det tidigare statsbidraget för yrkesvux⁶³ ska den utbildning som finansieras genom regionalt yrkesvux i högre grad möta arbetsmarknadens behov av kompetens och nyanländas behov av yrkesutbildning på gymnasial nivå. Utbildningen ska därför planeras efter samråd med företrädare för arbetsgivare, organisationer och branscher som finns företrädda i de samverkande kommunerna.

Vid ansökan meddelar kommunerna hur många platser de vill genomföra, och när de redovisar talar de om hur många platser de faktisk genomfört. Om kommunerna har genomfört färre platser än man ansökt om kräver Skolverket tillbaka medel.

Regionalt yrkesvux omfattade under 2020 fem olika statsbidrag:

- Yrkesvux,
- Yrkesvux i kombination med utbildning i svenska för invandrare (sfi) eller svenska som andraspråk (sva) på grundläggande nivå,
- Lärlingsvux,
- Lärlingsvux i kombination med sfi eller sva på grundläggande nivå, och
- Yrkesförarutbildning,

En förutsättning för att ta del av bidragen är att minst tre kommuner ansöker tillsammans och samverkar kring planering och genomförande av utbildningen.⁶⁴ I yrkesvux och yrkesvux i kombination med sfi eller sva ska de samverkande kommunerna också åta sig att sammantaget finansiera ett antal årsstudieplatser utöver de årsstudieplatser som de beviljas statsbidrag för. Kravet på medfinansiering har tidigare varit att kommunerna ska finansiera minst lika många årsstudieplatser som de fått statsbidrag för. Från och med bidragsåret 2021 gäller

⁶² Förordningen (2016:937) om statsbidrag för regional yrkesinriktad vuxenutbildning.

⁶³ Förordningen (2009:43) om statsbidrag för yrkesinriktad och viss teoretisk vuxenutbildning på gymnasial nivå.

⁶⁴ Undantag från villkoret om samverkan mellan minst tre kommuner får medges om det finns synnerliga skäl enligt 20 § förordningen (2016:937) om statsbidrag för regional yrkesinriktad vuxenutbildning.

att de ytterligare årsstudieplatserna ska motsvara minst tre sjundedelar av de årsstudieplatser som de får statsbidrag för.⁶⁵

Regionalt yrkesvux ska erbjuda sammanhållna yrkesutbildningar. Enstaka kurser kan erbjudas om det finns elever som har behov av detta. Utbildningsutbudet ska planeras efter samråd med regionalt utvecklingsansvarig aktör i respektive län samt med Arbetsförmedlingen.⁶⁶ Apl ska förekomma i alla sammanhållna yrkesutbildningar inom regionalt yrkesvux. Omfattningen ska för varje elev vara minst 15 procent av den sammanhållna yrkesutbildningen eller av den del av utbildningen som inte har validerats.⁶⁷ För lärlingsutbildning inom regionalt yrkesvux ska minst 70 procent av utbildningen genomföras på en arbetsplats.⁶⁸

Yrkesvux och yrkesvux i kombination med sfi eller sva

Syftet med denna bidragsdel är att finansiera yrkesinriktad vuxenutbildning på gymnasial nivå för att ge fler vuxna en möjlighet att gå en yrkesutbildning. Det kan också sökas för elever som läser en yrkesinriktad vuxenutbildning i kombination med sfi eller sva på grundläggande nivå.⁶⁹

Bidrag lämnas per årsstudieplats. Beroende på utbildningsinriktning lämnas bidrag med 30 000 kronor, 35 000 kronor eller 75 000 kronor per årsstudieplats. En årsstudieplats kan fördelas mellan flera elever.⁷⁰

För 2019 var bidragsramen 1 583,5 miljoner kronor varav minst 100 miljoner kronor avsattes för yrkesvux i kombination med sfi eller sva. För bidragsåret 2020 fördelades hela anslaget för regionalt yrkesvux proportionerligt mellan de olika statsbidragen utifrån söktrycket.

Tabell 5.3. Bidrag per budgetår avseende statsbidrag för yrkesvux och yrkesvux i kombination med sfi och sva, år 2017–2020.

År	Ram (mnkr) ⁷¹	Beviljat belopp (mnkr)	Antal beviljade kommuner*	Ej nyttjat bidrag av beviljat
2017 Yrkesvux	988	899,2	290	11 %

⁶⁵ 20 § förordningen (2016:937) om statsbidrag för regional yrkesinriktad vuxenutbildning.

⁶⁶ 4–6 och 20 §§ förordningen (2016:937) om statsbidrag för regional yrkesinriktad vuxenutbildning.

⁶⁷ 5 § förordningen (2016:937) om statsbidrag för regional yrkesinriktad vuxenutbildning.

⁶⁸ 11 § förordningen (2016:937) om statsbidrag för regional yrkesinriktad vuxenutbildning. För lärlingsutbildning inom kommunal vuxenutbildning som särskild utbildning på gymnasial nivå gäller i stället att utbildningen *till övervägande del* ska genomföras på en arbetsplats.

⁶⁹ Statsbidraget utgår dock endast för yrkeskurserna.

⁷⁰ En årsstudieplats motsvarar 800 verksamhetspoäng inom kommunal vuxenutbildning på gymnasial nivå eller inom särskild utbildning för vuxna.

⁷¹ År 2017–2019 var ramen för yrkesvux samt yrkesvux sfi/sva gemensam, med minst 100 miljoner kronor öronmärkta för yrkesvux sfi/sva. Om det ansökta beloppet för yrkesvux sfi/sva översteg 100 miljoner kronor så innebar det en minskning av anslaget för yrkesvux. Under 2020 fanns ingen ram för de enskilda bidragen, hela anslaget för regionalt yrkesvux fördelades istället proportionerligt mellan de olika statsbidragen utifrån söktrycket.

2017 Yrkesvux + sfi/sva	>100	70	276	46 %
2018 Yrkesvux	1 757,5	1 266,5	289	26 %
2018 Yrkesvux + sfi/sva	> 100	158	280	47 %
2019 Yrkesvux	1 483,5	1 300,1	289	20 %
2019 Yrkesvux + sfi/sva	> 100	231,3	289	54 %
2020 Yrkesvux		1 424,8	290	18 %
2020 Yrkesvux + sfi/sva		277,6	287	54 %

Samtliga sökande kommuner har beviljats bidrag under aktuella år.

Lärlingsvux och lärlingsvux i kombination med sfi eller sva

Syftet med denna del av statsbidraget är att ge elever inom komvux på gymnasial nivå och särvux sammanhållna yrkesutbildningar i form av lärlingsutbildning. Bidraget ska bidra till att ge fler elever ökad arbetslivserfarenhet och en möjlighet att få kunskaper inom ett yrkesområde på en arbetsplats under en handledares ledning. Bidraget ska samtidigt riktas till utbildningar som tillgodoser behoven på arbetsmarknaden i de samverkande kommunerna. Liksom bidraget för yrkesvux kan detta statsbidrag sökas i kombination med sfi eller sva.

Bidraget är indelat i tre delar; ersättning för undervisning per årsstudieplats, ersättning till arbetsplatsen samt bidrag för utbildning av handledare. En årsstudieplats motsvarar 50 000 kronor. Huvudmannen får högst 40 000 kronor per årsstudieplats för ersättning till arbetsplatsen. Huvudmannen får högst 3 500 kronor per årsstudieplats för en utbildad handledare.

Ramen för 2019 var 295 miljoner kronor varav 50 miljoner kronor var avsatta för lärlingsvux i kombination med sfi eller sva. För bidragsåret 2020 fördelades hela anslaget för regionalt yrkesvux proportionerligt mellan de olika statsbidragen utifrån söktrycket.

Tabell 5.4. Bidrag per budgetår avseende statsbidrag för lärlingsvux och lärlingsvux i kombination med sfi eller sva, år 2017–2020.

År	Ram (mnkr) ⁷²	Beviljat belopp (mnkr)	Antal beviljade kommuner*	Ej nyttjat bidrag av beviljat
2017 Lärling	193	185,1	269	26 %
2017 Lärling + sfi/sva	50	22,8	110	87 %
2018 Lärling	245	245	276	28 %

⁷² År 2017–2019 var ramen för lärlingsvux samt lärlingsvux sfi/sva gemensam, med minst 50 miljoner kronor öronmärkta för lärlingsvux sfi/sva. Om det ansökta beloppet för lärlingsvux sfi/sva översteg 50 miljoner kronor så innebar det en minskning av anslaget för lärlingsvux. Under 2020 fanns ingen ram för de enskilda bidragen, hela anslaget för regionalt yrkesvux fördelades istället proportionerligt mellan de olika statsbidragen utifrån söktrycket.

2018 Lärling + sfi/sva	50	38,5	213	55 %
2019 Lärling	245	245	276	24 %
2019 Lärling + sfi/sva	50	49,1	189	60 %
2020 Lärling		327,7	284	40 %
2020 Lärling + sfi/sva		85,7	218	63 %

* Samtliga sökande kommuner har beviljats bidrag under aktuella år.

Yrkesförutbildning

Syftet med denna bidragsdel är att det ska bli fler utbildningsplatser inom yrkesförutbildningar inom komvux på gymnasial nivå och att tillgodose behoven på arbetsmarknaden i de samverkande kommunerna.

Statsbidraget kan användas för tre sammanhållna utbildningar; Yrkesförare persontransport, yrkesförare godstransport 1 samt yrkesförare godstransport 2. Yrkesförare persontransport omfattar 500 verksamhetspoäng och bidrag lämnas med 60 000 kronor per plats. Yrkesförare godstransport 1 omfattar 600 verksamhetspoäng och bidrag lämnas med 69 000 kronor per plats. Yrkesförare godstransport 2 omfattar 800 verksamhetspoäng och bidrag lämnas med 95 000 kronor per plats.

År 2019 var bidragsramen 183,9 miljoner kronor varav 175 miljoner kronor fördelades efter ansökan. Skolverket fördelade 207,8 miljoner kronor inom ramen för bidragsomgången 2020.

Tabell 5.5. Bidrag per budgetår avseende statsbidrag för yrkesförutbildning, år 2017–2020

År	Ram (mnkr) ⁷³	Beviljat belopp (mnkr)	Antal beviljade kommuner*	Ej nyttjat bidrag av beviljat
2017	65,5	65,5	232	6,7 %
2018	160,1	144,7	278	33,3 %
2019	183,9	175	279	30,9 %
2020		207,8	272	24 %

* Samtliga sökande kommuner har beviljats bidrag under aktuella år.

Stödjande insatser för kombination av yrkesstudier med studier i svenska

Regeringen introducerade 2020 en ny statsbidragsdel för stödjande insatser inom de utbildningar där yrkesstudier kombineras med studier inom sfi och sva. Statsbidraget gäller yrkesvux, yrkesvux i kombination med sfi eller sva, lärlingsvux samt lärlingsvux i kombination med sfi eller sva. Bidraget lämnas med 35 000 kr per årsstudieplats.⁷⁴

⁷³ Under 2020 fanns ingen ram för de enskilda bidragen, hela anslaget för regionalt yrkesvux fördelades istället proportionerligt mellan de olika statsbidragen utifrån söktrycket.

⁷⁴ 31 a§ förordningen (2016:937) om statsbidrag för regional yrkesinriktad vuxenutbildning

Extra statsbidrag för regional yrkesinriktad vuxenutbildning för 2020

Mot bakgrund av ökad arbetslöshet som en konsekvens av covid-19-pandemin infördes 2020 ett extra statsbidrag inom regionalt yrkesvux för att möta det stora behovet av utbildning som uppstått. Syftet med det extra statsbidraget är att ge fler vuxna möjlighet att utbilda sig inom regionalt yrkesvux. Bidraget har tre användningsområden. Det ska ersätta kommunerna för deras medfinansieringskostnader för de platser de åtagit sig att själva finansiera inom yrkesvux och yrkesvux med sfi under 2020. Därtill ska bidraget användas till nya utbildningsplatser på yrkesvux, yrkesvux med sfi eller sva, lärlingsvux, lärlingsvux med sfi eller sva samt yrkesförarutbildningen. Vidare ska det möjliggöra stödjande insatser inom yrkesvux, yrkesvux med sfi eller sva, lärlingsvux och lärlingsvux med sfi eller sva.⁷⁵ Statsbidraget lämnas till de samverkande kommuner som för bidragsperioden 2020 har beviljats eller beviljas statsbidrag för regionalt yrkesvux.

Ramen för 2020 var 675 miljoner kronor och Skolverket fördelade hela beloppet inom ramen för bidragsomgången 2020. Bidraget var kraftigt översökt och gav därmed inte full täckning för huvudmännens kostnader.

Tabell 5.6. Bidrag per budgetår avseende extra statsbidrag för regional yrkesinriktad vuxenutbildning år 2020.

År	Ram (mnkr)	Beviljat belopp (mnkr)	Antal beviljade kommuner*	Ej nyttjat bidrag av beviljat
2020	675	675	287	7 %

Uppföljningar av regionalt yrkesvux

Skolverket ska enligt förordningen (2016:937) om regional yrkesinriktad vuxenutbildning följa upp vilka utbildningar statsbidraget har använts till och hur bidraget har använts. Av uppföljningen ska det även framgå i vilken utsträckning elever som slutfört regionalt yrkesvux är sysselsatta i arbete. En större uppföljning av statsbidraget redovisades under 2019.⁷⁶ Uppföljningen visade bland annat att svårigheten att rekrytera elever var den största anledningen till att kommunerna inte nyttjat hela det belopp som de beviljades. Även kravet på medfinansiering lyftes som en anledning till detta, och omfattningen av medfinansieringen som krävs har sedan dess minskats.⁷⁷

Utbildning för tidsbegränsat anställda inom hälso- och sjukvården eller äldreomsorgen

Detta bidrag är till för kurser inom kommunal vuxenutbildning på gymnasial nivå för personer som är tillfälligt anställda inom hälso- och sjukvården eller äldreomsorgen. Syftet med bidraget är att sådan utbildning ska kunna kombineras

⁷⁵ Förordningen (2020:592) om extra statsbidrag för regional yrkesinriktad vuxenutbildning, Förordningen (2016:937) om statsbidrag för regional yrkesinriktad vuxenutbildning.

⁷⁶ Skolverket (2019). *Regionalt yrkesvux – uppföljning 2018*.

⁷⁷ Vid tiden för uppföljningen skulle de samverkande kommunerna tillsammans medfinansiera motsvarande lika många årsstudieplatser som de fick bidrag för.

med traineejobb eller ge deltagare kompetens för en tillsvidareanställning inom hälso- och sjukvård eller äldreomsorg. För att beviljas statsbidrag ska huvudmännen erbjuda studie- och yrkesvägledning och vid planeringen och genomförandet av utbildningen tillvarata deltagarens tidigare förvärvade kunskaper och kompetens.⁷⁸ Bidragsramen för 2020 var 50 miljoner kronor, vilket är en kraftig minskning i jämförelse med år 2018 och 2019 då ramen var 200 respektive 152 miljoner kronor. Skolverket har under 2020 beviljat 118 ansökningar om totalt 49,9 miljoner kronor.

Tabell 5.7. Bidrag per budgetår avseende statsbidrag för utbildning för tidsbegränsat anställda inom hälso- och sjukvården eller äldreomsorgen, år 2017–2020.

År	Ram (mnkr)	Beviljat belopp (mnkr)	Antal ansökningar	Antal beviljade ansökningar	Förbrukat bidrag/ram
2017	50	49,8	155	155	99,6%
2018	200	138,4	143	143	69,2%
2019	152	151,6	123	123	99,7%
2020	50	50	118	117	99,8%

Skolformsövergripande statsbidrag

Behörighetsgivande utbildning av yrkeslärare

Sedan år 2013 kan huvudmän ansöka om bidrag för behörighetsgivande utbildning för lärare i yrkesämnen.⁷⁹ Syftet med bidraget är att ge lärare i yrkesämnen i gymnasieskolan, gymnasiesärskolan, kommunal vuxenutbildning och särskild utbildning för vuxna en möjlighet att kombinera studier och arbete och få en yrkeslärarexamen. Bidraget ersätter huvudmannen för lärarens minskade arbetstid.

De första åren var bidraget underutnyttjat men nyttjandegraden har ökat de senaste åren. Bidraget kan betalas ut under högst två år för en lärare.

Ursprungligen var statsbidraget begränsat till och med höstterminen 2019 men möjligheten att dela ut medel har förlängdes till att gälla studier som påbörjats före den 1 oktober 2021.⁸⁰

År 2020 ansökte 161 huvudmän om statsbidrag om nästan 90 miljoner kronor för 1 290 lärare. Då anslaget för 2020 var 60 miljoner kunde statsbidrag beviljas för 861 lärare.

⁷⁸ Förordning (2015:504) om statsbidrag för utbildning som kombineras med traineejobb eller annat arbete.

⁷⁹ Förordningen (2013:60) om statsbidrag för behörighetsgivande utbildning för lärare i yrkesämnen.

⁸⁰ Förordning (2021:226) om dels fortsatt giltighet av förordningen (2013:60) om statsbidrag för behörighetsgivande utbildning för lärare i yrkesämnen, dels ändring i samma förordning.

Tabell 5.10 Bidrag per budgetår avseende statsbidrag för behörighetsgivande utbildning av yrkeslärare, år 2015–2020.

År	Ram (mnkr)	Beviljat belopp (mnkr)	Antal beviljade huvudmän	Antal lärare
2015	50	29,3	90	484
2016	60	64,7	107	821
2017	59	53,6	95	829
2018	66	63,6	137	946
2019	66	65,9	149	1125
2020	60	60	158	861

Försöksverksamhet med branschskolor

Under perioden 2018–2023 pågår en försöksverksamhet med branschskolor. Inom försöksverksamheten har tio branschskolor, efter ansökan, utsetts av Skolverket. Branschskolorna tillhandahåller yrkesutbildning på gymnasial nivå inom olika yrkesområden där det lokalt inte finns tillräckligt många elever, men där efterfrågan på arbetskraft är stor.⁸¹ Satsningen ska ge elever större möjligheter att välja yrkesutbildningar inom områden där det finns goda möjligheter till arbete.

Huvudmän för gymnasieskolan och kommunal vuxenutbildning kan sluta avtal med branschskolorna om att förlägga delar av vissa yrkesutbildningar på entreprenad. Huvudmännen kan sedan söka statsbidrag för de elever som går delar av sin utbildning på en branschskola. Statsbidraget uppgår till högst 50 000 kronor per elev och läsår och kan sökas för högst fem elever per yrkesområde. Elevens tid på branschskolan ska vara minst sex veckor per läsår och under högst två läsår. Det totala bidragsbeloppet för 2018 var 10 miljoner kronor, medan det för 2019 var 20 miljoner kronor och för 2020 17 miljoner kronor. Bidraget är underutnyttjat. För läsåret 2020/21 beviljades totalt 7,2 miljoner kronor.

Branschers arbete för fler yrkeslärare

Statsbidraget kunde under perioden 2018–2019 sökas av arbetsgivar- och arbetstagarorganisationer, organisationer som är gemensamma för arbetsgivare och arbetstagare samt av intresseorganisationer i näringslivet. Inga medel utgick under 2020 eller 2021. Bidraget syftade till att stödja organisationer som genomförde insatser för att öka intresset hos yrkesverksamma att bli yrkeslärare.⁸² Det totala

⁸¹ Förordning (2017:623) om försöksverksamhet med branschskolor och statsbidrag till vissa huvudmän, Lag (2017:571) om försöksverksamhet med branschskolor.

⁸² Förordning (2014:375) om statsbidrag för utveckling av lärande på arbetsplatser och regionala stödfunktioner för yrkesutbildning § 6a och § 11a

bidragsbeloppet för 2019 var 10 miljoner kronor. Det är upp till organisationen att planera insatser som fungerar i den egna branschen. Syftet med insatserna ska vara att öka intresset hos yrkesverksamma att bli yrkeslärare.

Tabell 5.11. Bidrag per budgetår avseende statsbidrag för branschens arbete för fler yrkeslärare år 2018–2019.

År	Ram (mnkr)	Beviljat belopp (mnkr)	Antal beviljade huvudmän	Ej nyttjat bidrag av beviljat
2018	10	2,2	2	0,6 %
2019	10	1,5	4	30 %

Bidragsramen var under 2018 och 2019 10 miljoner kronor per år men bidraget var underutnyttjat då endast 2,2 respektive 1,5 miljoner kronor beviljades dessa år.

Utveckla arbetsplatsförlagt lärande genom regionalt stöd

Detta statsbidrag kunde under 2016–2019 sökas av arbetsgivar- och arbetstagarorganisationer, organisationer gemensamma för dessa samt intresseorganisationer i näringslivet. Syftet med statsbidraget var utveckling av regionala stödfunktioner för samverkan mellan skola och arbetsliv om yrkesutbildning inom gymnasieskolan och kommunal vuxenutbildning på gymnasial nivå i syfte att höja utbildningens kvalitet.⁸³ Bidragsramen varierade under perioden 2016–2019 mellan 5 och 15 miljoner kronor.

Tabell 5.16. Bidrag per budgetår avseende statsbidrag för att utveckla arbetsplatsförlagt lärande genom regionalt stöd, år 2014–2019.

År	Ram (mnkr)	Beviljat belopp (mnkr)	Antal sökande organisationer	Antal beviljade organisationer	Återkrävt bidrag/beviljat
2016	5,0	5,0	14	6	9,9 %
2017	10,0	10,0	28	12	8,7 %
2018	10,0	10,0	21	7	2,8 %
2019	15,0	8,1	24	8	8 %

Kompetensutveckling av lärare i yrkesämnena

Statsbidraget kunde sökas av huvudmän 2012–2019 för kompetensutveckling av lärare i yrkesämnena.⁸⁴ Bidraget syftade till att ge lärare i yrkesämnena i gymnasieskolan, gymnasiesärskolan, kommunal vuxenutbildning och särskild utbildning för vuxna möjlighet att delta i verksamhet på en arbetsplats utanför skolan. Huvudmannen skulle stå för minst hälften av kostnaden.

Från det att bidraget infördes 2012 fram till år 2019 var det kraftigt underutnyttjat med undantag för år 2016. År 2016 beviljades nästan hela bidraget även om en betydande del sedan återkrävdes. Skolverket har fått signaler från huvudmän om

⁸³ Förordning (2014:375) om statsbidrag för utveckling av lärande på arbetsplatser och regionala stödfunktioner för yrkesutbildning.

⁸⁴ Förordningen (2012:144) om statsbidrag för kompetensutveckling av lärare i yrkesämnena.

att det finns svårigheter med att hitta vikarier för de lärare som ska delta i kompetensutvecklingen vilket ledde till att bidraget inte nyttjades fullt ut.

Tabell 5.17 Bidrag per budgetår avseende statsbidrag för kompetensutveckling av lärare i yrkesämnen, år 2012–2019.

År	Ram (mnkr)	Beviljat belopp (mnkr)	Antal beviljade kommuner
2012	17	1,07	30
2013	17	6,4	96
2014	17	6,6	77
2015	22	9,2	87
2016	12,4	11,5	106
2017	12,4	7,8	97
2018	12,4	6,8	66
2019	12,4	8,7	63

5 Yrkesutbildningens fortsatta utveckling

I detta avsnitt beskriver vi utmaningar och förändringar inom yrkesutbildningsområdet. Skolverket har tidigare, bland annat i myndighetens lägesbedömning för 2020, redogjort för ett antal områden som bedöms vara särskilt angelägna för yrkesutbildningens kvalitet och attraktionskraft.⁸⁵ Skolverket ser att dessa områden i hög grad fortfarande är aktuella. Den pågående covid-19-pandemin har ytterligare accentuerat dessa utmaningar, dels för att pandemin har inneburit svårigheter för yrkesutbildningar bland annat vad gäller genomförandet av apl, dels för att den ökande arbetslösheten under pandemin kan komma att innebära en ökad efterfrågan på yrkesutbildning inom komvux.

Yrkesutbildningarnas roll för kompetensförsörjningen

Det finns, och kommer inom överskådlig tid fortsatt att råda brist på utbildade personer från flertalet yrkesutbildningar på gymnasial nivå, även om omfattningen av den nuvarande och framtida bristen varierar mellan program.⁸⁶ Efter att andelen elever på yrkesprogram i gymnasieskolan minskade efter gymnasiereformen Gy 2011 har den de senaste åren stabiliserats, samtidigt finns regionala skillnader i hur många som väljer ett yrkesprogram och hur utbildningsutbudet ser ut. Läsåret 2020/21 gick en tredjedel av gymnasieskolans förstaårselever på nationella program på ett yrkesprogram. Inom den kommunala vuxenutbildningen har antalet elever på yrkeskurser ökat de senaste åren. Svårigheterna att erbjuda utbildningar på gymnasial nivå som tillgodoser såväl individers som arbetslivets behov är en utmaning som återkommande uppmärksammas. Dessa svårigheter medför att elever inte erbjuds ett allsidigt utbud av utbildningar samt att utbudet inte motsvarar arbetsmarknadens behov av kompetens inom vissa yrkesområden.

Mot bakgrund av detta tillsatte regeringen 2018 Utredningen om planering och dimensionering av komvux och gymnasieskola vars betänkande redovisades 2020.⁸⁷ Utredningen föreslår att planering och dimensionering av utbildning inom gymnasieskola och komvux ska reformeras i två steg. I det första steget ska, bland annat, kommuner samverka om planering och dimensionering på regional nivå. Nya principer för planering och dimensionering bör införas. Utbudet av utbildning i gymnasieskolan ska beslutas med hänsyn till elevernas efterfrågan samt behoven på arbetsmarknaden regionalt och nationellt. Skolverket ska enligt utredningens förslag utarbeta regionala underlag till stöd för huvudmännens planering av utbudet. I reformens andra steg föreslås att Skolverket beslutar om regionala ramar för antalet platser på de nationella programmen och på introduktionsprogrammen programinriktat val och yrkesintroduktion, liksom för yrkesutbildningar på komvux. Skolverket har i myndighetens regleringsbrev för 2021 fått i uppdrag att föreslå och redovisa hur sådana regionala planeringsunderlag som utredningen

⁸⁵ Skolverket (2020). *Lägesbedömning 2020*.

⁸⁶ SCB (2021). *Trender och prognoser 2020*.

⁸⁷ SOU 2020:33. *Gemensamt ansvar – en modell för planering och dimensionering av gymnasial utbildning*.

föreslår kan utformas för att kunna stödja huvudmän inom gymnasieskolan, gymnasiesärskolan och komvux i deras planering och dimensionering av gymnasial utbildning. Uppdraget ska redovisas till regeringen senast den 31 mars 2022.

Som Skolverket uttryckte i sitt remissvar till utredningen ser myndigheten positivt på utredningens förslag som syftar till att förstärka samverkan mellan kommuner, vilket i förlängningen kan medföra en större och bredare tillgång till utbildning. Detta är positivt för den enskilde individen och det främjar det livslånga lärandet. Utredningens förslag har också potential att skapa en bättre matchning mellan den utbildning som erbjuds och de kompetenser som efterfrågas på arbetsmarknaden lokalt, regionalt och nationellt, vilket kan förenkla och påskynda elevernas övergång till arbetslivet.⁸⁸

Det finns ett antal områden som Skolverket bedömer vara särskilt betydelsefulla för yrkesutbildningens kvalitet och attraktionskraft.⁸⁹ Dessa är lärarförsörjningen, samverkan mellan skola och arbetsliv, utbildningens förmåga att möta behoven hos eleverna samt studie- och yrkesvägledningen.

Yrkeslärare

Tillgången på yrkeslärare med rätt kompetens är avgörande för yrkesutbildning av god kvalitet, men det är ofta svårt att rekrytera yrkeslärare samt att attrahera yrkesverksamma till att omskola sig till yrkeslärare. Att potentiella yrkeslärare oftast redan är etablerade på arbetsmarknaden utgör en extra utmaning för att rekrytera denna lärarkategori. Skolverket har erfarit dels hur samverkan med arbetslivet kan vara viktigt för att kunna rekrytera yrkeslärare med rätt kompetens, dels att rektorerna ofta har en nyckelroll för rekryteringen. Skolverket har i myndighetens lägesbedömning för 2020 redogjort för utvecklingsbehov när det kommer till lärarförsörjningen generellt. Det handlar bland annat om av vikten av att huvudmän arbetar strategiskt och långsiktigt med lärarförsörjningen, att lärare avlastas så att de kan fokusera på undervisningsprocessen och att lärare får möjligheter till kompetensutveckling och kollegialt lärande. Många av de utvecklingsbehov som gäller för lärarförsörjningen generellt gäller i särskilt hög grad just yrkeslärare. Att färre elever med yrkesexamen idag har grundläggande behörighet till högskolestudier jämfört med innan gymnasiereformen 2011 kan dessutom innebära en risk att vägen till yrkeslärarprogrammet blir längre.

Det har från huvudmän även framförts att möjligheter till kompetensutveckling för yrkeslärare kopplat till deras yrke, såväl som möjligheter att hålla kontakten med branschen och upprätthålla yrkeskunnandet, ses som viktiga faktorer för att behålla dem. Inom framför allt branscher med snabb teknikutveckling kommer det

⁸⁸ Skolverket (2020). Yttrande över Gemensamt ansvar – en modell för planering och dimensionering av gymnasial utbildning (SOU 2020:33).

⁸⁹ Skolverket (2020). *Lägesbedömning 2020*, se även Skolverket (2018). *Samlad redovisning och analys inom yrkesutbildningsområdet 2018*.

att krävas stora utbildningsinsatser för att lärarna ska vara uppdaterade inom sina yrken.⁹⁰

Skolverket har arbetat med särskilda insatser i syfte att stärka tillgången på yrkeslärare i gymnasieskolan och inom komvux, och kommer att fortsätta med detta arbete.⁹¹ För yrkesutbildning inom komvux är det en utmaning att skolformen, eller delar av den, inte omfattas av satsningar på att höja läraryrkets attraktionskraft, som exempelvis lärarlönelyftet.⁹²

Samverkan

Som Skolverket tidigare konstaterat i myndighetens senaste lägesbedömning har kommunerna fått en allt större roll i arbetsmarknadspolitiken och för nyanländas etablering. Det finns här ett stort behov av att utveckla samarbetet mellan kommuner, skolor och arbetsgivare när det gäller anordnandet av yrkesutbildningar – och deras innehåll – liksom genomförandet av apl. Det finns idag flera forum för och krav på samverkan mellan huvudmännen och företrädare för arbetsmarknaden, bland annat i lokala program- och yrkesråd.⁹³ De lokala programrådets form och funktion regleras dock inte.⁹⁴ En väl fungerande samverkan mellan skola och arbetsliv, liksom mellan utbildningsformer på lokal och regional nivå, är en viktig fråga för yrkesutbildningarna. Samverkan behövs för att kvalitetssäkra utbildningarnas innehåll mot arbetsmarknadens behov, att ordna apl-platser och att se till att det finns ett utbud av yrkesutbildningar som motsvarar arbetsmarknadens behov.

Utbildning och arbetsliv behöver samverka närmre än i dag för att få kompetensförsörjningen att fungera och för att skapa utbildningar som leder till jobb. Skolväsendets roll i arbetsmarknadspolitiken ställer också högre krav på en väl fungerande samverkan mellan kommunerna och Arbetsförmedlingen om vuxenutbildning.⁹⁵ Detta samarbete har utvecklats och i många kommuner fungerar denna samverkan bra. Det finns dock behov av att fortsätta utveckla den.⁹⁶ Den ovan nämnda Utredningen om planering och dimensionering av komvux och gymnasieskola har lämnat flera förslag med bäring på utvecklad samverkan på lokal och regional nivå.

⁹⁰ Skolverket (2020). *Redovisning av Skolverkets uppdrag om att genomföra insatser som bidrar till att stärka tillgången på yrkeslärare i gymnasieskolan och kommunal vuxenutbildning.*

⁹¹ Ibid.

⁹² Skolverket (2020). *Lägesbedömning 2020.*

⁹³ Ett exempel är inom satsningen på regionalt yrkesvux. Förordningen (2016:937) om statsbidrag för regional yrkesinriktad vuxenutbildning.

⁹⁴ Det EQAVET-projekt beskrevs i kapitel 3 i denna rapport och som redovisades den sista mars 2021 har bland annat haft som syfte att konkretisera arbetsuppgifter för de lokala programråden.

⁹⁵ Som tidigare beskrivet i kapitel 3 i denna rapport har Skolverket och Arbetsförmedlingen haft ett gemensamt uppdrag att utveckla samverkan mellan kommunerna och Arbetsförmedlingen.

⁹⁶ Skolverket (2020). *Lägesbedömning 2020.*

Studie- och yrkesvägledning, stöd, och mottagandet av nyanlända

Skolverket har sett hur elever redan tidigt i grundskolan börjar koppla sin skolgång till framtida utbildnings- och yrkesval – och hur de i stor utsträckning gör könsbundna val. Skolverkets bedömning är att läroplanens skrivningar om att motverka traditionella könsmonster inte har fått önskat genomslag.⁹⁷ Det finns, som vi redogjort för tidigare i rapporten, fortsatt stora skillnader i andelen kvinnor och män på många yrkesprogram i gymnasieskolan. Att elever väljer könstraditionellt, och därmed väljer bort utbildningar som annars kunnat vara intresseranta för dem, gör att arbetslivet går miste om värdefull kompetens och att individer går miste om en stor del av arbetsmarknaden. Av samma skäl är det negativt om elevernas val begränsas utifrån exempelvis socioekonomisk bakgrund. Studie- och yrkesvägledning kan bidra till att motverka segregation genom att utmana utbildningsval baserade på elevernas bakgrund.

Kvaliteten och omfattningen på studie- och yrkesvägledningen varierar över landet. Skolverket ser att styrningen och ledningen av studie- och yrkesvägledningen är svag hos många huvudmän, att den har låg prioritet, sällan omfattas av det systematiska kvalitetsarbetet – vare sig på huvudmanna- eller skolenhetsnivå. Det är också tydligt att många skolor och verksamheter inte i tillräcklig utsträckning samverkar med det omgivande samhället i frågor som gäller studie- och yrkesval.⁹⁸ Skolverket ser samtidigt att positiva förändringar, såsom stärkt valkompetens liksom ökad studiemotivation hos eleverna, sker i kommuner och regioner där insatser genomförs för att stärka studie- och yrkesvägledningen. Det finns även en ökad medvetenhet om betydelsen av studie- och yrkesvägledning.⁹⁹ Skolverket genomför en rad fortbildningsinsatser som riktas till studie- och yrkesvägledare, lärare och skolledare i syfte att öka kunskapen om studie- och yrkesvägledning och förbättra kvaliteten på denna.¹⁰⁰

Studie- och yrkesvägledning är viktig för alla elever, men särskilt för nyanlända, för att de ska få kunskaper om utbildningsmöjligheter och arbetsmarknaden i Sverige. Skolväsendet har överhuvudtaget en viktig roll för nyanländas etablering i samhälls- och arbetslivet. Skolinspektionen har konstaterat att en del huvudmän använder väl fungerande arbetssätt för att knyta an till arbetsliv och fortsatta studier.¹⁰¹ Det är viktigt att kommunerna fortsätter utveckla kapaciteten att ta emot nyanlända i komvux på både grundläggande och gymnasial nivå, inte minst i ljuset

⁹⁷ Skolverket (2019). *Studie- och yrkesvägledning integrerad i undervisningen i grundskolan – ett elevperspektiv*. Bilaga till Delredovisning av uppdrag om att genomföra fortbildningsinsatser för att förbättra kvaliteten inom studie- och yrkesvägledningen. Även Utredningen om en utvecklad studie- och yrkesvägledning har gjort motsvarande bedömning, se SOU 2019:4.

⁹⁸ Skolverket (2019). *Redovisning av uppdrag om att genomföra fortbildningsinsatser för att förbättra kvaliteten inom studie- och yrkesvägledningen*.

⁹⁹ Ibid.

¹⁰⁰ Skolverket (2019). *Redovisning av uppdrag om att genomföra fortbildningsinsatser för att förbättra kvaliteten inom studie- och yrkesvägledningen*.

av den utbildningsplikt som regeringen infört. Att erbjuda kombinationsutbildningar är dock förknippat med olika utmaningar och kommunerna har kommit olika långt med att hitta fungerande lösningar och arbetssätt. Det finns därmed återkommande hinder för personer med ett annat modersmål än svenska att delta i komvux utöver sfi¹⁰².

Eleverna som idag läser inom vuxenutbildningen är en heterogen grupp där många behöver stöd och individuella anpassningar, både inför och under studietiden. I de regionala dialogerna om vuxenutbildningen har det framkommit att det också finns stora skillnader mellan olika huvudmän när det gäller i vilken utsträckning elever kan få stöd och på vilket sätt stödet ges. Det finns även skillnader vad gäller möjligheter till individanpassad utbildning.¹⁰³

Pandemins påverkan på yrkesutbildningen

Redogörelsen ovan utgår i hög utsträckning från myndighetens lägesbedömning för 2020. Covid-19-pandemin har på kort tid ställt hela skolväsendet inför stora utmaningar. På gymnasieskolor och kommunala vuxenutbildningar har fjärr- eller distansundervisning under perioder över året helt eller delvis varit regel vilket inneburit stora krav på anpassning av verksamheten. Nationella prov har under både 2020 och 2021 ställts in för hela eller delar av grund- och gymnasieskolan. Samtliga skolformer har påverkats av pandemin, exempelvis genom ökad frånvaro hos såväl elever som personal samt genom påverkan på undervisningen. De uppföljningar som Skolverket gjort sedan pandemins start visar att detta sammantaget inneburit flera utmaningar. Bland annat att arbetsbördan för personal i skolan och vuxenutbildningen ökat vilket riskerar att påverka undervisningens kvalitet, liksom likvärdigheten, negativt. Det har också varit svårare att tillgodose elevers behov av anpassningar och särskilt stöd.¹⁰⁴

Särskilda konsekvenser för yrkesutbildningen

Yrkesutbildningen inom skolväsendet har på flera sätt drabbats särskilt hårt av pandemin. Yrkesutbildningar, med många praktiska moment och med apl, lämpar sig av naturliga skäl sämre för fjärr- eller distansundervisning. Skolverkets uppföljningar tyder på att påverkan har varit särskilt stor på kurser med praktiska moment, inklusive apl. Möjligheterna att genomföra apl kan påverkas dels av att många arbetsplatser inte tar emot elever för att de vill begränsa risken för smittspridning, dels av att vissa branscher eller verksamheter drabbats särskilt hårt ekonomiskt av pandemin och därför har begränsade möjligheter att ta emot elever

¹⁰³ Skolverket (2020). *Regionala dialoger om vuxenutbildning 2020*. Dnr 2019:1435

¹⁰⁴ Se exempelvis Skolverket (2020). *Covid-19-pandemins påverkan på skolväsendet. Delredovisning augusti 2020*, Skolverket (2021). *Ändrade lärotider och utbildningstapp* och Skolverket (2021). *Undersökning om covid-19-pandemin*.

på apl.¹⁰⁵ Skolverket har arbetat med att stödja huvudmän i hanteringen av pandemin, och har under 2020 tagit fram ett stöd för hur apl kan genomföras under pandemin.¹⁰⁶

Pandemins påverkan på yrkesutbildningen har varierat över tid

Pandemins utveckling under 2020 och första halvåret av 2021 har inneburit att graden av påverkan på yrkesutbildningarna har varierat sedan pandemins start. En del huvudmän sköt under våren 2020 upp praktiska moment inklusive apl till hösten. Samtidigt möjliggjordes i många fall för elever att komma till skolan i mindre grupper för att genomföra praktiska moment.¹⁰⁷ Under början av hösten 2020 följde Skolverket upp hur situationen såg ut i gymnasieskolan¹⁰⁸ och komvux¹⁰⁹ just då. Huvudmännen upplevde då en mindre påverkan på praktiska moment och apl än vad de gjort under våren. Huvudmän för komvux uppgav också att de sett ett ökat söktryck till yrkesutbildningar under början av hösten. De flesta huvudmän som uppgett att de skjutit upp praktiska moment och apl från våren bedömde då att det skulle gå att genomföra dessa moment under hösten.

Fjärr- eller distansundervisningens omfattning var också mindre under början av hösten 2020 jämfört med våren. Fjärr- eller distansundervisningens omfattning tycks dock ha varit mindre för yrkesutbildningar än för övrig utbildning. Inom komvux som särskild utbildning bedrevs fortfarande den mesta av undervisningen på plats i skolan enligt huvudmännen, som uppgav att distansundervisning ofta inte fungerar för eleverna.¹¹⁰ Uppföljningarna från hösten 2020 genomfördes dock innan den andra vågen av pandemin, och situationen har sedan dess förändrats. Den ökade smittspridningen under hösten 2020 innebar att gymnasieskolan i hög grad fick återgå till att bedriva den största delen av utbildningen på distans.

Under början av 2021 har Skolverket genomfört nya uppföljningar av pandemins konsekvenser för skolväsendet, riktade både till huvudmän och till personal i skola och vuxenutbildning. En tredjedel av huvudmännen för gymnasieskolan uppgav att de i början på vårterminen i viss omfattning inte hade kunnat genomföra planerad undervisning. Två tredjedelar av huvudmännen för gymnasieskolan uppgav då även att de såg en risk att eleverna, som en konsekvens av pandemin, inte får de kunskaper eller färdigheter de normalt sett skulle ha fått under vårterminen. Inom gymnasieskolan bedömdes risken för ett utbildningstapp vara

¹⁰⁵ Skolverket (2021). *Undersökning om covid-19-pandemin – enkätundersökning bland personal i skolväsendet om covid-19-pandemins påverkan, januari-februari 2021.*

¹⁰⁶ Skolverkets webbplats <https://www.skolverket.se/skolutveckling/inspiration-och-stod-i-arbetet/stod-i-arbetet/apl-under-coronapandemin>.

¹⁰⁷ Skolverket (2020). *Covid-19-pandemins påverkan på skolväsendet. Delredovisning augusti 2020.*

¹⁰⁸ Skolverket (2020). *Lägesbild av situationen i gymnasieskolan med anledning av covid-19-pandemin. Insamling 21–25 september.*

¹⁰⁹ Skolverket (2020). *Lägesbild av situationen i komvux med anledning av pandemin. Insamling vecka 41–42.*

¹¹⁰ Ibid.

som störst gällande apl och vid praktiska undervisningsmoment, vilket särskilt drabbar yrkesprogrammen.¹¹¹

I Skolverkets enkät riktad till personal i skolväsendet som genomfördes under januari och februari 2021 framträder också apl som ett område som särskilt påverkas.¹¹² Över hälften av de svarande uppgav att de bedömde att apl skulle påverkas i ganska eller mycket stor utsträckning under vårterminen. Bland kommentarerna för dem som svarat är det många som angav att arbetsplatserna i stor utsträckning inte tar emot elever på apl. Det beskrevs även att det ser olika ut för olika branscher. En del angav att de hittills inte har haft några problem att genomföra apl. Vissa angav att de prioriterade elever som läser det sista året för apl, och att de hoppas kunna ta igen apl för elever som har fler år kvar på utbildningen. Andra beskriver hur de omfördelar olika moment och kurser. Teoretiska delar och sådant som kan ges på plats i skolan genomförs först, med intentionen att kunna anordna apl senare under terminen. En annan lösning som angavs är att det arbetsplatsförlagda lärandet byts ut mot motsvarande utbildning förlagd till skolan.¹¹³

Under början av 2021 började återigen en klar majoritet av huvudmännen att återgå till mer närundervisning i gymnasieskolan, efter att Folkhälsomyndigheten den 20 januari rekommenderat en gradvis återgång till närundervisning från och med den 25 januari.¹¹⁴ Många huvudmän uppgav att de vid återgången till närundervisning prioriterade elever på yrkesprogram.

Det är för tidigt att fastslå hur pandemin kommer att påverka yrkesutbildningen på sikt. Skolverket konstaterar dock att pågående covid-19-pandemin understryker betydelsen av att arbeta med de utmaningar som myndigheten tagit upp i lägesbedömningen för 2020. Pandemin har som framgår ovan inneburit svårigheter för yrkesutbildningar bland annat vad gäller genomförandet av apl. Den ökande arbetslösheten under pandemin kan också innebära en ökad efterfrågan på yrkesutbildning inom komvux.

¹¹¹ Skolverket (2021). *Ändrade lärotider och utbildningstapp – intervjuer med huvudmän med anledning av covid-19-pandemin, februari 2021*. Enkätundersökningen publicerades som ett öppet frågeformulär på Skolverkets webbplats. Detta innebär att de som svarade själva tog initiativ till att besvara enkäten. Resultatet representerar därför endast de som har besvarat enkäten och kan inte generaliseras till all personal i skolväsendet.

¹¹² Skolverket (2021). *Undersökning om covid-19-pandemin – enkätundersökning bland personal i skolväsendet om covid-19-pandemins påverkan, januari-februari 2021*.

¹¹³ I 4 kap. 13 § gymnasieförordningen (2010:2039) regleras vad som gäller om apl inte kan erbjudas på ett yrkesprogram i gymnasieskolan eller ett nationellt program i gymnasiesärskolan. Det finns här möjlighet att under vissa omständigheter byta ut apl mot motsvarande utbildning förlagd till skolan.

¹¹⁴ Skolverket (2021). *Fjärr- och distansundervisning på högskolan och i gymnasieskolan – intervjuer med huvudmän med anledning av covid-19-pandemin, februari 2021*.

Skolverket fortsätter att följa pandemins konsekvenser för skolväsendet

Covid-19-pandemin fortsätter att ha stor påverkan på hela skolväsendet. Skolverket har fått i uppdrag av regeringen att följa upp konsekvenserna av covid-19-pandemin för utbildningen inom skolväsendet och annan pedagogisk verksamhet och utvärdera de åtgärder som vidtagits på området med anledning av pandemin.¹¹⁵ I uppdraget ingår även att göra en analys samt identifiera behov av, och föreslå, fortsatta åtgärder. Skolverket ska även genomföra insatser för att stödja huvudmän, utbildningsanordnare, rektorer, lärare, forskollärare samt övrig personal i skolväsendet och annan pedagogisk verksamhet med anledning av pandemin. Uppdraget ska redovisas till regeringen två gånger om året och slutredovisas den 16 december 2022. Nästa redovisning sker den 21 maj 2021. Skolverket har också i uppdrag att genomföra insatser för att på kort och lång sikt hantera konsekvenser för utbildningen i skolväsendet på grund av covid-19-pandemin, bland annat barns och elevers försämrade möjligheter till kunskapsutveckling. Skolverket ska ta fram stöd som underlättar för huvudmän och utbildningsanordnare att identifiera vilka kunskaper som elever inte har fått möjlighet att tillägna sig under pandemin. I uppdraget ingår även att sprida det stöd som finns och inhämta och sprida goda exempel för att hantera de konsekvenser som har uppstått i utbildningen. Skolverket ska även göra en nationell kartläggning av elevers kunskapsutveckling för att kunna bedöma kunskapsstappet. Även detta uppdrag ska redovisas två gånger om året och slutredovisas den 16 december 2022.

¹¹⁵ Regleringsbrev för budgetåret 2021 avseende Statens skolverk.

Bilaga 1. Förteckning över regeringsuppdrag kopplade till yrkesutbildning

I nedanstående tabell ges en översikt av redovisade (under perioden 2019–2021) och pågående regeringsuppdrag. Uppdragen är sorterade utifrån datum för slutredovisningen.

Uppdragets namn	Uppdraget gavs	Om uppdraget	Redovisning
Insatser för bättre samverkan	Regleringsbrev för 2018	Skolverket skulle, tillsammans med Arbetsförmedlingen, stödja och underlätta samverkan mellan kommuner och Arbetsförmedlingen på lokal nivå om övergången till studier i kommunal vuxenutbildning, inklusive komvux som särskild utbildning.	Uppdraget redovisades till regeringen den 20 mars 2019. Skolverket (2019), <i>Redovisning av Skolverkets och Arbetsförmedlingens gemensamma uppdrag om insatser för bättre samverkan.</i>
Uppdrag om handels-och administrationsprogrammet	Regleringsbrev för 2018	Skolverket hade i uppdrag att förbereda och föreslå ändringar i handels-och administrationsprogrammet. Förslagen till ändringar i programmet ska utgå från förslagen till justeringar i utbudet av program och inriktningar i gymnasieutredningens betänkande En gymnasieutbildning för alla –åtgärder för att alla unga ska påbörja och fullfölja en gymnasieutbildning (SOU 2016:77)	Skolverket redovisade uppdraget den 20 mars 2019. Skolverket (2019). <i>Redovisning av uppdrag om handels-och administrationsprogrammet.</i>
Uppdrag om försöksverksamhet på ekonomiprogrammet, ny inriktning mot handel	Uppdrag givet i särskild ordning, 2018-08-30 U2018/03629/GV	Skolverket hade i uppdrag att lämna förslag till utformning av en försöksverksamhet med en inriktning mot handelsområdet på ekonomiprogrammet inom gymnasieskolan.	Skolverket redovisade uppdraget den 20 mars 2019. Skolverket (2019). <i>Redovisning av uppdrag om att föreslå en försöksverksamhet med en inriktning mot handelsområdet på ekonomiprogrammet inom gymnasieskolan.</i>
Goda exempel på sfi kombinerad med yrkesutbildning	Regleringsbrev för 2018	Skolverket hade i uppdrag att samla in och sprida goda exempel på hur sfi kan kombineras med yrkesutbildningar, inklusive lärlingsutbildningar, inom komvux och sårvux. Syftet med uppdraget är att kommuner och utbildningsanordnare kan använda exemplen för att utveckla sitt arbete med utbildningskombinationer, som visar på exempelvis bättre genomströmning i	Skolverket redovisade uppdraget den 12 juni 2019. Skolverket (2019). <i>Redovisning av uppdrag om goda exempel på sfi kombinerad med yrkesutbildning.</i>

Uppdragets namn	Uppdraget gavs	Om uppdraget	Redovisning
		utbildningen, högre utbildningskvalitet, snabbare progression och färre avhopp.	
Uppdrag om statsbidrag för gymnasial lärlingsutbildning	Förordningen (2011:947) om statsbidrag för gymnasial lärling.	Skolverket ska enligt förordningen (2011:947) om statsbidrag för gymnasial lärling följa upp hur statsbidraget används och utvärdera dess effekter.	En redovisning av uppdraget avseende läsåret 2018/2019 publicerades den 23 september 2019. Skolverket (2019). <i>Redovisning av uppdrag om statsbidrag för gymnasial lärlingsutbildning läsåret 2018/2019.</i>
Uppföljning av regionalt yrkesvux	Förordningen (2016:937) om regional yrkesinriktad vuxenutbildning.	Skolverket ska enligt förordningen (2016:937) om regional yrkesinriktad vuxenutbildning bland annat följa upp vilka utbildningar statsbidraget har använts till och hur bidraget har använts.	En redovisning av uppdraget avseende år 2018 publicerades den 2 oktober 2019. Skolverket (2019). <i>Regionalt yrkesvux. Uppföljning 2018.</i>
Fortbildningsinsatser inom studie- och yrkesvägledning	Regleringsbrev för 2012	Skolverket hade i uppdrag att genomföra fortbildningsinsatser för att förbättra kvaliteten inom studie-och yrkesvägledningen.	En slutredovisning av uppdraget publicerades den 11 december 2019. Skolverket (2019). <i>Slutredovisning av uppdrag att genomföra fortbildningsinsatser för att förbättra kvaliteten inom studie-och yrkesvägledningen.</i>
Fler yrkeslärare	Regleringsbrev för 2018	Skolverket har haft i uppdrag att genomföra insatser som bidrar till att stärka tillgången på yrkeslärare i gymnasieskolan och kommunal vuxenutbildning.	Skolverket redovisade uppdraget den 18 mars 2020. Skolverket (2020). <i>Redovisning av Skolverkets uppdrag om att genomföra insatser som bidrar till att stärka tillgången på yrkeslärare i gymnasieskolan och kommunal vuxenutbildning.</i>
Bedömning av nyanlända elevers tidigare utbildning och kunskaper	Regleringsbrev för 2018	Skolverket hade i uppdrag att ta fram stöd för att underlätta huvudmännens kartläggning av tidigare utbildning och kunskaper, inklusive yrkeserfarenhet, hos nyanlända elever i gymnasieåldern.	Skolverket redovisade uppdraget den 17 mars 2021. Skolverket (2021). <i>Redovisning av uppdrag Bedömning av nyanlända elevers tidigare utbildning och kunskaper.</i>
Etablering för elever med funktionsnedsättning	Regleringsbrev för 2018	Skolverket ska, i samråd med Arbetsförmedlingen, Försäkringskassan och Myndigheten för delaktighet, ta fram och genomföra en informations-	Uppdraget ska redovisas till regeringen senast den 28 maj 2021

Uppdragets namn	Uppdraget gavs	Om uppdraget	Redovisning
		och fortbildningssatsning med fokus på att minska de etableringssvårigheter som unga med intellektuell funktionsnedsättning möter på arbetsmarknaden samt på det stöd från olika myndigheter som dessa ungdomar kan få	
Utvecklingen av gymnasial lärlingsutbildning	Regleringsbrev för 2020	Skolverket har i uppdrag att genomföra en analys av utvecklingen av gymnasial lärlingsutbildning och användningen av statsbidrag enligt förordningen (2011:947) om statsbidrag för gymnasial lärlingsutbildning och lärlingsliknande utbildning inom introduktionsprogram	Uppdraget ska redovisas senast den 31 maj 2021.
Utbildning för handledare och stärka kvaliteten i det arbetsplatsförlagda lärandet	Regleringsbrev för 2013. Förlängdes 2017 och har därefter ytterligare förlängts till 2021.	Uppdrag att genomföra utbildning för handledare på arbetsplatser som tar emot elever för arbetsplatsförlagt lärande.	Uppdraget ska redovisas senast den 1 juni 2021
Uppdrag om kommunal vuxenutbildning som särskild utbildning	Regleringsbrev för 2020	Skolverket ska stödja kommunerna i deras skyldighet att erbjuda kommunal vuxenutbildning som särskild utbildning för att möjliggöra för målgruppen att ta del av de större utbud av utbildningar och andra resurser som finns inom kommunal vuxenutbildning. Skolverket ska också analysera orsaker till att elevantalet minskar inom kommunal vuxenutbildning som särskild utbildning, och stödja kommunerna i att utveckla studie- och yrkesvägledningen för målgruppen.	Uppdraget ska redovisas senast den 2 november 2021
Förbättrat informationsutbyte för ökade övergångar till utbildning	Regleringsbrev för 2021	Skolverket ska tillsammans med Arbetsförmedlingen analysera hur ett förbättrat informationsutbyte kan åstadkommas mellan kommuner och Arbetsförmedlingen i syfte att effektivisera samverkan och underlätta övergångar från arbetslöshet till studier i kommunal vuxenutbildning. Uppdraget ska utgå från Skolverkets och Arbetsförmedlingens gemensamma redovisning	Uppdraget ska redovisas senast den 15 november 2021.

Uppdragets namn	Uppdraget gavs	Om uppdraget	Redovisning
Etablering på arbetsmarknaden efter komvux som särskild utbildning	Regleringsbrev för 2020	Skolverket ska, i samråd med de nationella programråden, ta fram sammanhållna yrkesutbildningar (yrkespaket) som kan användas inom komvux som särskild utbildning på gymnasial nivå.	Uppdraget ska redovisas senast den 1 december 2021
Utvärdering av försöksverksamhet med branschskolor	Regleringsbrev för 2018	Skolverket ska utvärdera försöksverksamheten med branschskolor, bland annat i vilken utsträckning dessa har bidragit till att tillgång till yrkesutbildning inom små yrkesområden som efterfrågas på arbetsmarknaden förbättras	Uppdraget ska redovisas senast den 1 december 2021
Försöksverksamhet med yrkesprov	Regleringsbrev för 2017	Skolverket ska förbereda och genomföra en försöksverksamhet med yrkesprov i yrkesutbildningen inom kommunal vuxenutbildning på gymnasial nivå samt inom gymnasieskolans introduktionsprogram och nationella yrkesprogram. Försöksverksamheten ska utvärderas.	Uppdraget har delredovisats årligen sedan 2018 och ska slutredovisas senast den 28 februari 2022.
Regionala planeringsunderlag om behov av gymnasial utbildning	Regleringsbrev för 2021	Skolverket ska, med utgångspunkt i Utredningen om planering och dimensionering av komvux och gymnasieskolans förslag föreslå och redovisa hur regionala planeringsunderlag kan utformas för att kunna stödja huvudmän inom gymnasieskolan, gymnasiesärskolan och komvux i deras planering och dimensionering av gymnasial utbildning.	Uppdraget ska redovisas till regeringen senast den 31 mars 2022
Förberedelser för införande av ämnesbetyg	Regleringsbrev för 2020	Skolverket ska förbereda ett framtida införande av ämnesbetyg med utgångspunkt i de förslag som lämnats av Betygsutredningen 2018 i betänkandet Bygga, bedöma, betygssätta – betyg som bättre motsvarar elevers kunskaper.	Uppdraget ska redovisas senast den 1 juni 2022.
Stöd för huvudmän att skapa möjligheter till grundläggande behörighet för elever på yrkesprogram	Regleringsbrev för 2021	Skolverket ska ta fram stöd för och sprida lärande exempel på hur huvudmän kan skapa möjligheter för elever på yrkesprogram att läsa de kurser som krävs för grundläggande	Uppdraget ska redovisas till regeringen senast den 12 januari 2024

Uppdragets namn	Uppdraget gavs	Om uppdraget	Redovisning
Digitala verktyg för studie- och yrkesvägledning	Regleringsbrev för 2020	Skolverket ska se över och utveckla befintliga digitala verktyg för studie – och yrkesvägledning.	Uppdraget ska slutredovisas senast den 15 februari 2024