

---

# Yrkesutbildning i Europa

## Översikt över den svenska yrkesutbildningen

---

**2012**

*Denna översikt är en del i en serie rapporter om yrkesutbildning i EU:s medlemsstater samt Norge och Island. Rapporterna har tagits fram av de olika ländernas representanter i ReferNet, ett nätverk som har inrättats av Cedefop (European Centre for the Development of Vocational Training). ReferNet arbetar med att samla in, analysera och sprida information om yrkesutbildning. Skolverket är den svenska representanten i ReferNet.*

*Rapporterna görs utifrån en gemensam mall och finns tillgängliga på engelska på:  
<http://www.cedefop.europa.eu/EN/Information-services/vet-in-europe-country-reports.aspx>*

*Denna rapport har medfinansierats av Europeiska unionen*

## Innehåll

1	Faktorer som inverkar på yrkesutbildningen.....	5
1.1	Utvecklingen av yrkesutbildningen i Sverige .....	5
1.2	Befolkningen och sysselsättningen.....	6
1.3	Kompetensförsörjning.....	9
1.4	Utmaningar.....	10
2	Yrkesutbildning för livslångt lärande.....	12
2.1	Översikt över det svenska utbildningssystemet .....	12
2.2	Offentligt reglerad yrkesutbildning .....	13
2.2.1	Gymnasial yrkesutbildning.....	13
2.2.2	Eftergymnasial yrkesutbildning .....	19
2.3	Andra former av yrkesutbildning .....	23
2.3.1	Utbildning i arbetslivet .....	23
2.3.2	Folkbildning .....	24
2.3.3	Arbetsmarknadspolitiska program.....	25
2.3.4	Privata yrkesutbildningar.....	26
3	Att utforma yrkesutbildning .....	27
3.1	Styrning och kvalitetssäkring.....	27
3.1.1	Styrning av mål och innehåll.....	28
3.1.2	Kvalitetssäkring.....	29
3.2	Samverkan med arbetslivet.....	30
3.2.1	Nationell samverkan .....	30
3.2.2	Lokal och regional samverkan.....	32
3.3	Uppföljning av övergång mellan utbildning och arbetsmarknad.....	33
3.3.1	Regelbunden uppföljning och analys.....	33
3.3.2	Strukturer för samverkan inom kompetensförsörjningsområdet.....	33
4	Främja deltagande i yrkesutbildning .....	35
4.1	Information och vägledning .....	35
4.1.1	Nationell information .....	35
4.1.2	Yrkesorientering och vägledning inom den formella utbildningen.....	36
4.1.3	Yrkesorientering och vägledning för den arbetssökande .....	38
4.1.4	Yrkestävlingar .....	38

4.2	Ekonomiska incitament.....	39
4.2.1	Ekonomiska incitament för individen.....	39
4.2.2	Ekonomiska incitament för utbildningsanordnare.....	40
Bilaga 1:	Gymnasieskolans yrkesprogram.....	41
	Nationella yrkesprogram.....	41
	Andra yrkesutbildningar inom gymnasieskolan.....	42
Bilaga 2:	Statistik över deltagande i offentligt reglerad yrkesutbildning.....	43
	Deltagande i gymnasieskolans program.....	43
	Deltagande i yrkeshögskolan.....	44
Bilaga 3:	Översikt över myndigheter med ansvar för frågor inom yrkesutbildning.....	45

# 1 Faktorer som inverkar på yrkesutbildningen

Svensk yrkesutbildning av i dag präglas i vissa delar av den historiska utvecklingen. Synen på utbildningens syfte har historiskt pendlat mellan att betona utvecklingen av generella kompetenser och att betona utbildningens roll för kompetensförsörjningen. Statens och arbetslivet roll och samverkan i utformningen och genomförandet av utbildningen har även förändrats över tid. Frågor om kompetensförsörjning både regionalt och nationellt, ungdomsarbetslösheten och den svaga konjunkturen är faktorer som starkt påverkar inriktningen på dagens satsningar samt genomförda och pågående reformer av yrkesutbildningen.

## 1.1 Utvecklingen av yrkesutbildningen i Sverige

I Sverige inrättades folkskolan 1842, då varje socken skulle ha en skola och en skollärare. Yrkesutbildning efter folkskolan skedde huvudsakligen på arbetsplatserna. Utbildningen mot ett praktiskt yrke baserades ofta på praktiskt arbete där novisen skulle vara knuten till en mästare i yrkets disciplin. Det kallades för att vara gesäll eller lärling. Mästarna var knutna till ett skrå, som var reglerat under svensk lag. Redan år 1918 såg man ett behov av "praktiska ungdomsskolor". Industrialiseringens framväxt ställde krav på en specialisering av yrkeslivet och krav på utveckling av de industriella yrkesprocesserna. Att bedriva yrkesutbildning på arbetsplatserna blev för svårt. Ett system med lärlingsskolor, yrkesskolor och fackskolor inrättades.<sup>1</sup> Omfattningen av yrkesutbildningarna blev dock ganska liten, och utbildningarna skedde fortfarande huvudsakligen på arbetsplatserna.

Under 1800-talet utvecklades också tanken på folkbildning, där medborgarna i samhället på ett demokratiskt och jämlikt sätt fick möjlighet att ta till sig ny kunskap och nya värderingar. Bildningsrörelserna och de nya folkrörelserna växte fram parallellt och i samverkan med varandra. De första folkhögskolorna, föreläsarföreningar och s.k. bildningscirkel startades. Reguljärt samhällsstöd till folkbildningsarbetet infördes i större utsträckning på 1920-talet. Det här fria bildningsarbetet har fortsatt och sker till exempel via studieförbund, folkhögskolor och bibliotek och har en viktig roll i dagens yrkesutbildning (se avsnitt 2.3.2).

Under 1900-talet gjordes yrkesutbildningarna om ungefär vart tjugonde år för att anpassas efter utvecklingen av yrkesområdena. Mot slutet av 1960-talet lyftes synpunkten att näringslivet måste

---

<sup>1</sup> Tillbackablicken bygger på beskrivningen i Framtidsvägen – en reformerad gymnasieskola, SOU 2008:2.

få mer inflytande över yrkesutbildningen. År 1970 infördes en samlad gymnasieskola, Lgy 70, då yrkesutbildningarna blev tvååriga. Jämfört med de tidigare yrkesskolorna ökade inslaget av akademiska ämnen. Yrkesutbildningen inom gymnasieskolan var tänkt som en inledande yrkesutbildning och färdigutbildningen förväntades eleven få som anställd.

År 1994 infördes en kursutformad gymnasieskola, där yrkesutbildningar och studieförberedande utbildningar blev mer lika varandra. Det äldre systemet gav inte tillräckligt med baskunskaper hos eleven så att hon eller han skulle vara förberedd på kraven i ett alltmer föränderligt arbetsliv. Ungefär en tredjedel av utbildningen utgjordes av obligatoriska kärnämnen, som dessutom gav grundläggande högskolebehörighet.

För att snabbare kunna skraddarsy utbildningar som svarade mot ett verkligt behov på arbetsmarknaden startades, efter en försöksperiod, i början av 2000-talet *kvalificerade yrkesutbildningar* (KY-utbildningar). Innehåll och inriktning på utbildningarna varierade allt eftersom behovet på arbetsmarknaden förändrades. Alla utbildningar drevs i nära samarbete med företag och andra arbetsgivare, för att säkerställa att utbildningarna motsvarade de krav som ställdes i arbetslivet.<sup>2</sup>

*Myndigheten för yrkeshögskolan* bildades 2009 och ansvarar sedan dess för frågor som rör yrkeshögskolan i Sverige. Förutom att analysera arbetsmarknadens behov av arbetskraft, beslutar myndigheten vilka utbildningar som ska ingå i yrkeshögskolan och beviljar statsbidrag till utbildningsanordnarna. (Se avsnitt 2.2.2.)

Sedan början av 2000-talet har bland annat de internationella studier som Sverige deltagit i visat att eleverna inte går ut med lika goda kunskaper som tidigare. Många elever avbryter sina gymnasiestudier. Sverige har dessutom hög ungdomsarbetslöshet jämfört med andra länder. Dessa tendenser ledde till den reform som gymnasieskolan – liksom den obligatoriska skolan – genomgick år 2011. Även den svenska vuxenutbildningen har nyligen reformerats och det pågår för närvarande en reformering av gymnasiesärskolan.

## 1.2 Befolkningen och sysselsättningen

Sverige är det till ytan fjärde största landet i Västeuropa och har 2012 en befolkning på drygt 9,52 miljoner invånare. Befolkningen är huvudsakligen koncentrerad till de södra och mellersta

---

<sup>2</sup> <http://www.yhmyndigheten.se/studerande/kvalificerad-yrkesutbildning>

delarna av landet, främst i Mälrarregionen (2 924 278 invånare)<sup>3</sup>, Storgöteborg (942 336 invånare)<sup>4</sup> och Stormalmö (665 563 invånare)<sup>5</sup>.

Liksom i övriga delar av Europa och även andra regioner i världen, har Sverige en ökande andel äldre personer i befolkningen. Det gör att det kommer att uppstå brist på kvalificerad arbetskraft när den äldre generationen lämnar arbetsmarknaden, särskilt i småorter och glesbygdsområden. Det är därför viktigt att ta tillvara alla resurser på svensk arbetsmarknad, till exempel att öka ungdomarnas genomströmning i utbildningsväsendet och undvika avbrott i gymnasieskolan.<sup>6</sup>

Sysselsättningsgraden är högst i åldersgruppen mellan 25 och 54 år. Utvecklingen på arbetsmarknaden under den senare delen av 2011 visar på en allt svagare arbetsmarknad, vilket avspeglas bland annat i en något ökad arbetslöshet. Arbetsförmedlingen har identifierat vissa grupper som drabbas hårdare än andra. Till dessa grupper hör utrikesfödda, personer med endast förgymnasial utbildning, äldre i åldern 55–64 år och personer med en funktionsnedsättning som medför nedsatt arbetsförmåga.<sup>7</sup>

Antalet arbetslösa i åldern 15–74 år var 376 000 i september 2012. Det motsvarar en arbetslöshet på 7,4 procent, en ökning med 0,6 procentenheter jämfört med samma månad föregående år. Bland männen var 7,2 procent arbetslösa medan motsvarande siffra för kvinnorna var 7,6 procent. Bland ungdomarna i åldern 15–24 år var 138 000 arbetslösa. Det motsvarar en arbetslöshet för denna grupp på 22,2 procent. Av de arbetslösa ungdomarna var dock 53 000 heltidsstuderande.<sup>8</sup>

---

<sup>3</sup> Stockholms, Uppsala, Västmanlands och Södermanlands län 2011.

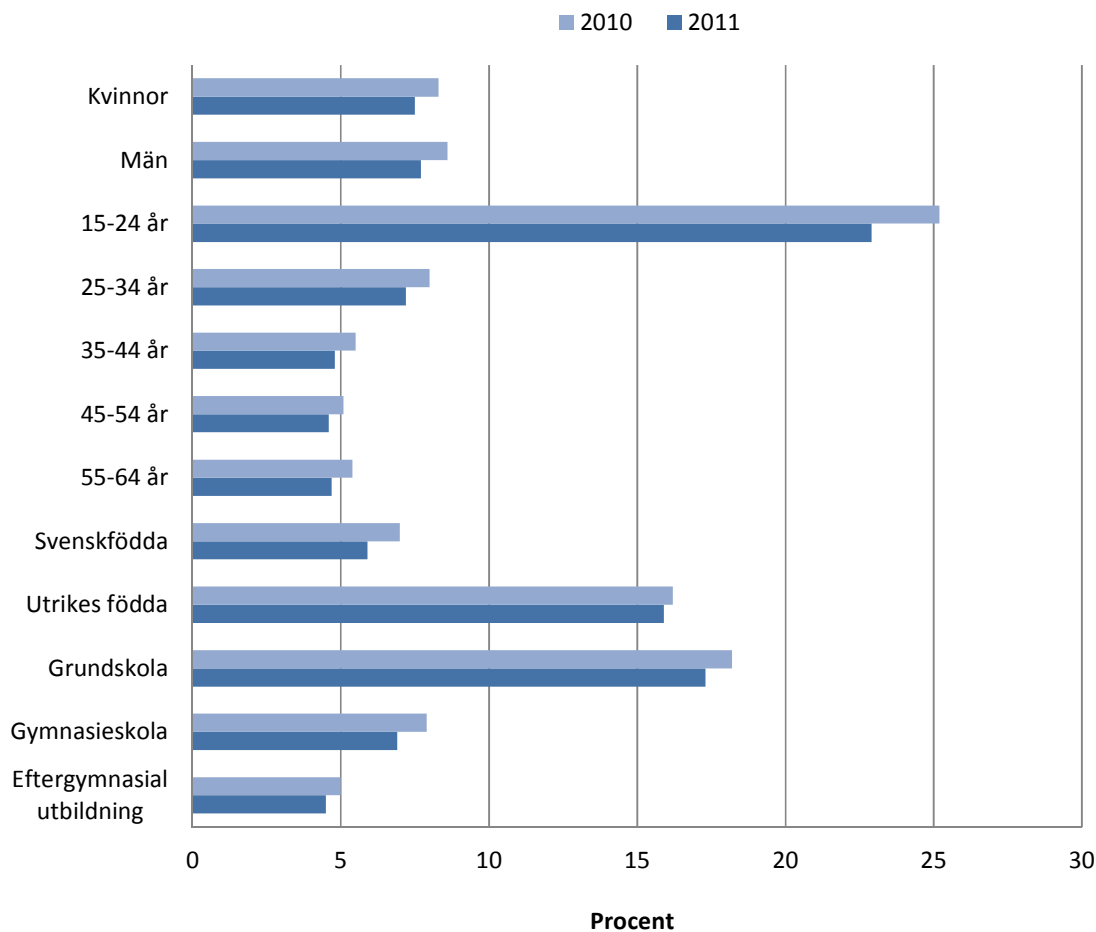
<sup>4</sup> Kommunerna Ale, Alingsås, Göteborg, Härryda, Kungsbacka, Kungälv, Lerum, Lilla Edet, Mölndal, Partille, Stenungsund, Tjörn och Öckerö. 2012.

<sup>5</sup> Kommunerna Malm, Lund, Trelleborg, Burlöv, Kävlinge, Lomma, Staffanstorps, Svedala, Vellinge, Eslöv, Höör och Skurup 2012-06-30

<sup>6</sup> Generationsväxlingen och regionernas befolkning, Arbetsförmedlingen 2010.

<sup>7</sup> Arbetsmarknadsrapport 2012, Arbetsförmedlingen (AF-2011/414101) 2012.

<sup>8</sup> Arbetskraftsundersökningen (AKU) september 2012, Statistiska centralbyrån. (Ungdomar som studerar men som anger att de söker jobb anges som arbetslösa. Det kan till exempel röra sig om ungdomar som söker sommarjobb eller studerande på väg att slutföra en utbildning.)



**Bild 1:** Andelen arbetslösa uppdelad på olika grupper, årsgenomsnitt 2010 och 2011. Källa: Arbetsmarknadsrapport 2012, Arbetsförmedlingen.

Invandringen till Sverige har ökat under senare år, men inte mer än vad som är fallet för andra liknande länder. I till exempel grannländerna Danmark och Norge har ökningen varit betydligt större. Det är inte heller så att invandringen är markant högre till Sverige jämfört med till andra jämförbara länder i Europa. Vad som däremot utmärker Sverige är att det finns en förhållandevis hög andel skyddsbehövande och deras anhöriga bland invandrarna. Denna invandring är inte matchad mot en omedelbar efterfrågan på arbetsmarknaden. Den har sin grund i en önskan att hjälpa människor i behov av en fristad. Sverige har också en totalt sett högre andel utrikes födda i relation till den totala befolkningen än de flesta andra OECD-länder. Om man tar hänsyn till de



nämnda skillnaderna i invandringens sammansättning och omfattning är skillnaderna mellan länder i sysselsättningsgraden hos utrikes födda påfallande små.<sup>9</sup>

### 1.3 Kompetensförsörjning

Enligt Sveriges regering måste arbetet med matchning mellan arbetssökande och lediga jobb stärkas. Det är också viktigt att de som står långt från arbetsmarknaden får stöd.<sup>10</sup> Därför har regeringen bland annat satsat på att stärka kopplingen mellan utbildning och arbetsliv både inom den gymnasiala och inom den eftergymnasiala yrkesutbildningen.

I Statistiska centralbyråns analys<sup>11</sup> av hur tillgången och efterfrågan på utbildade kommer att se ut fram till år 2030 beräknas att efterfrågan på arbetskraft med gymnasial och eftergymnasial utbildning ökar under prognosperioden. Samtidigt konstateras att, medan tillgången på personer med eftergymnasial utbildning kommer att fortsätta öka, kommer tillgången på personer med högst gymnasial utbildning att minska. Inom vården, till exempel, kommer efterfrågan på arbetskraft att vara mycket stor och kommer att öka fram till år 2030. Framför allt gäller det gymnasialt omvårdnadsutbildad personal men även andra vårdyrken. Likaså kommer tillgången på industriutbildade på gymnasie- och högskolenivå att minska och leda till en svår rekryteringssituation för industrin. Intresset är även lågt för handels- och administrationsutbildning på gymnasial nivå vilket innebär att det väntas bli brist på personer med denna kompetens. Inom i stort sett samtliga områden beräknas efterfrågan på eftergymnasial kompetens öka fram till 2030.

För att kunna bedöma kompetensbehovet har regeringen agerat för att analyser, bedömningar av behov och planering av åtgärder ska genomföras på en regional nivå (se avsnitt 3.3.2). Förutom mer långsiktiga strategier initieras också från lokala, regionala och statliga aktörer tillfälliga insatser för att möta branscher eller regioner som förlorar arbetstillfällen eller har behov av arbetskraft.

---

<sup>9</sup> Sysselsättning för invandrare – en ESO-rapport om arbetsmarknadsintegration.

Rapport till Expertgruppen för studier i offentlig ekonomi 2011:5, Åsa Olli Segendorf, Tommi Teljosuo Regeringskansliet, Finansdepartementet.

<sup>10</sup> Budgetpropositionen 2013, <http://www.regeringen.se/content/1/c6/17/55/29/09b4a6a9.pdf>

<sup>11</sup> AM85 Trender och Prognoser. AM85BR1201 ISSN: 1653-4085 ISBN: 978-91-618-1556-2.

## 1.4 Utmaningar

Enligt skollagen är det kommunernas ansvar att "utbildningar och antal platser på dessa så långt det är möjligt anpassas till ungdomarnas önskemål"<sup>12</sup>. Inom den kommunala vuxenutbildningen ska vuxna "ges möjligheter att utveckla sina kunskaper och sin kompetens i syfte att stärka sin ställning i arbets- och samhällsliv..." där "utgångspunkten för utbildningen ska vara den enskildes behov och förutsättningar"<sup>13</sup>. En utgångspunkt inom planering och dimensionering av yrkesutbildning är att det till sist är individen som gör valet av studieväg. Dimensioneringen av yrkesutbildningar styrs av individens egna val och intressen, vilket gör att information och olika incitament är det sätt man kan locka elever till viss yrkesutbildning.

I skollagen betonas därför vikten av att eleverna har tillgång till vägledning i sina studieval (se avsnitt 4.1). I den gymnasieskola som infördes hösten 2011 (Gy 2011)<sup>14</sup> har yrkesutbildningarna blivit mer yrkesinriktade med färre allmänna kurser. Antagningskraven till gymnasial yrkesutbildning har skärpts. Regeringen satsar på att stärka yrkesutbildningen under de närmaste åren. Allt för att öka rekryteringen, höja genomströmningen och ge eleverna möjlighet att snabbt komma ut i arbete.

I budgetpropositionen för 2013<sup>15</sup> markerar regeringen ett antal områden inom den gymnasiala och eftergymnasiala yrkesutbildningen där det finns skäl att genomföra åtgärder. Nedan ges några exempelområden:

- Stärka yrkeslärare och yrkeslärarutbildning.
- Satsa på introduktionsprogrammet yrkesintroduktion (se avsnitt 2.2.1) genom att erbjuda stimulansmedel för de huvudmän som satsar på att utveckla kvaliteten i yrkesintroduktion.
- Vidareutveckla kvaliteten i det arbetsplatsförlagda lärande, bl.a. genom att införa stimulansmedel till huvudmän och satsa på att utveckla en nationell handledarutbildning.
- Fortsatt satsning på lärlingsutbildning genom ökade bidrag till de arbetsgivare som erbjuder platser.
- En ökad kvalitet i vuxenutbildningens samtliga delar och en kraftfull satsning för att förbättra möjligheterna med yrkesinriktad vuxenutbildning.
- Yrkehögskolan stärks i sitt arbete att attrahera utlandsfödda studerande till sina utbildningar samt inkludera studerande med funktionsnedsättningar.

---

<sup>12</sup> 15 kap. 30 § skollagen (SFS 2010:800).

<sup>13</sup> 20 kap. 2 § skollagen.

<sup>14</sup> Högre krav och kvalitet i den nya gymnasieskolan. Prop. 2008/09:199.

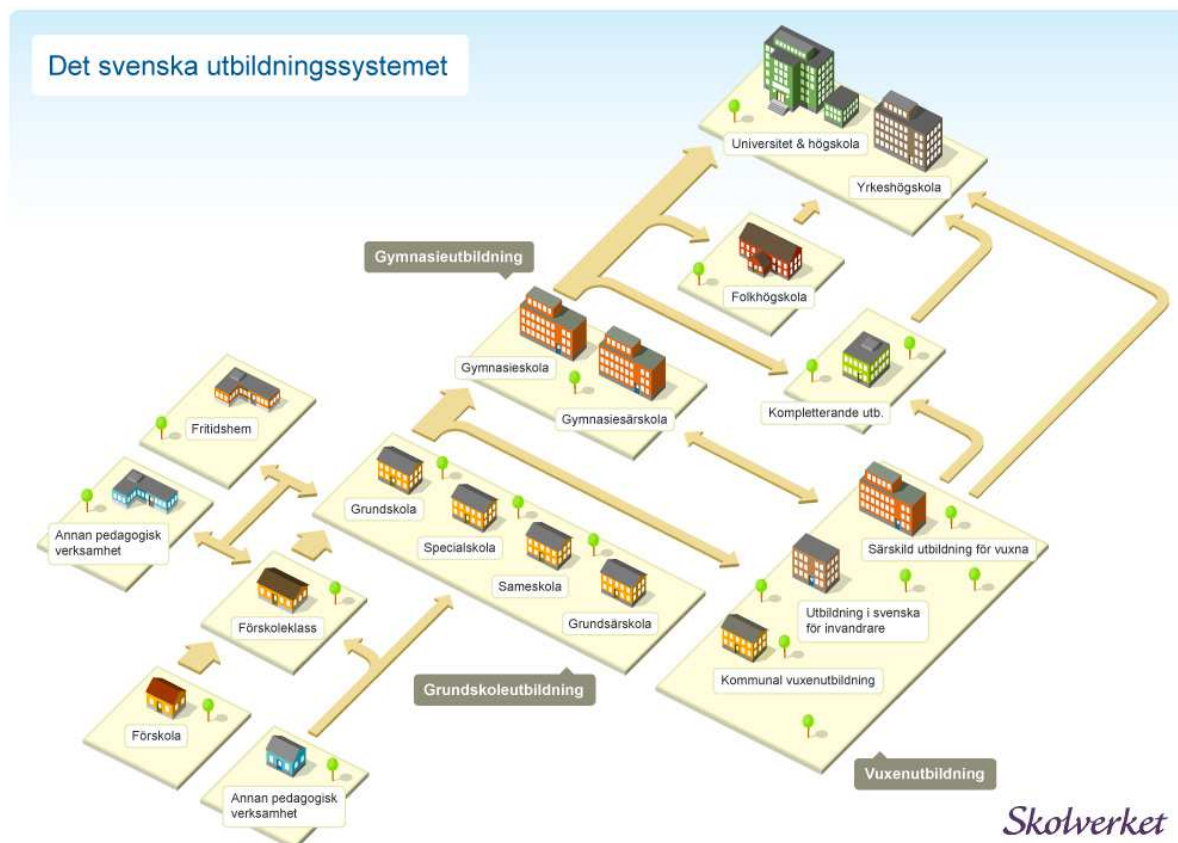
<sup>15</sup> Förslag till budget för 2013, Prop. 2012/13:1.

- Fortsatt stöd till utveckling av utbildning i svenska för invandrare.

En utmaning för Sverige är att ta vara på den kompetens som kommer till landet via nyanlända personer. Språkintröduktion är en väg inom gymnasieskolans intröduktionsprogram för att förbättra ungdomars möjlighet till gymnasiestudier. Utbildning i svenska för invandrare (SFI) har förstärkts i propositionen.

## 2 Yrkesutbildning för livslångt lärande

### 2.1 Översikt över det svenska utbildningsystemet



Utbildningsform	ISCED-nivå <sup>16</sup>	Antal år
Grundskola	1 och 2	9
Gymnasieskola	3	3
Kommunal vuxenutbildning	3	varierande
Yrkehögskola	4 och 5B	½ - 3
Universitet och högskola	5A och 6	2–6

<sup>16</sup> International Standard Classification of Education. Det svenska nationella kvalifikationsramverket (NQF) och dess koppling till det europeiska kvalifikationsramverket (EQF) har ännu inte fastställts.

## 2.2 Offentligt reglerad yrkesutbildning

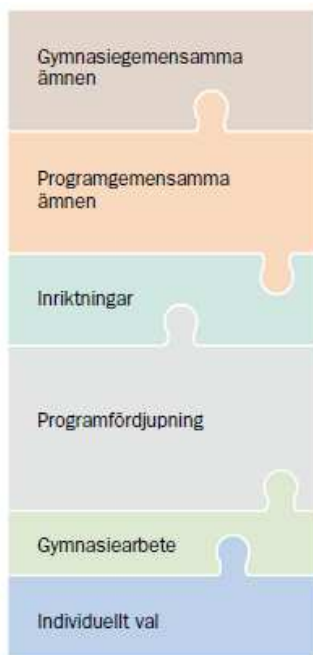
Svensk yrkesutbildning inkluderar gymnasial yrkesutbildning samt icke-akademisk och akademisk eftergymnasial utbildning. Efter den obligatoriska skolan kan ungdomar gå på någon av gymnasieskolans yrkesprogram eller högskoleförberedande program. Även vuxna som saknar en gymnasial utbildning eller som vill byta karriärväg har möjlighet att få en gymnasial yrkesutbildning genom att läsa yrkeskurser inom den kommunala vuxenutbildningen. Den icke-akademiska eftergymnasiala utbildningen utgörs främst av ett- till tvååriga yrkeshögskoleutbildningar. Den akademiska eftergymnasiala utbildningen består av en rad utbildningar inom högskola och universitet som leder till yrkesexamen på grundläggande eller avancerad nivå. Det gäller utbildningar mot yrken med krav på specifika kunskaper eller legitimation för att få arbeta inom yrket. Många av dessa utbildningar återfinns inom sjukvårds- och lantbruksområdet samt inom det pedagogiska området. Utbildningarna inom högskola och universitet har inte inkluderats i denna rapport.

### 2.2.1 Gymnasial yrkesutbildning

Gymnasieskolans yrkesutbildning består av nationella yrkesprogram som ska förbereda ungdomarna för det kommande yrkeslivet. Eleverna på yrkesprogrammen kan gå en skolförlagd utbildning eller en lärlingsutbildning. Den kommunala vuxenutbildningen på gymnasial nivå syftar till att ge vuxna kunskaper på en nivå som motsvarar den som utbildningen i gymnasieskolan ger. Inom kommunal vuxenutbildning ska utgångspunkten vara den enskildes behov och förutsättningar.

#### *Struktur och inriktning*

Gymnasieskolans yrkesprogram är i regel treåriga och täcker ett brett spektrum av yrkesområden och yrkesutgångar (se bilaga 1). Programstrukturen och de kurser som får ingå i de olika programmen fastställs nationellt (se även avsnitt "Undervisning, styrning och arbetsmetoder" nedan). Kursernas studieomfattning anges i gymnasiepoäng.



**Bild 3:** Generell programstruktur för gymnasieskolans yrkesprogram. Hela utbildningen omfattar 2500 gymnasiepoäng, varav 600 poäng gymnasiegemensamma ämnen, 1600 poäng programgemensamma ämnen och ämnen inom inriktning och programfördjupning, 200 poäng individuellt val samt 100 poäng gymnasiearbete.

De gymnasiegemensamma ämnena ingår i alla program i gymnasieskolan men varierar i omfattning mellan yrkesprogram och högskoleförberedande program. Dessa ämnen är engelska, historia, idrott och hälsa, matematik, naturkunskap, religionskunskap, samhällskunskap samt svenska eller svenska som andraspråk. De yrkesämnen och andra ämnen som får ingå i ett yrkesprogram fastställs nationellt. Skolorna har dock möjlighet att kombinera olika kurser inom programfördjupningen så att eleven utbildar sig mot en specifik yrkesutgång. Alla elever har dessutom rätt att inom utbildningen eller genom ett utökat program läsa de kurser som krävs för att få grundläggande högskolebehörighet.

Genom kursuppbyggnaden kan en elev på gymnasieskolan överföra en eller flera kurser till ett annat program vid till exempel byte av studieväg. I den kommunala vuxenutbildningen på gymnasial nivå erbjuds, med några få undantag, samma kurser vilket gör att eleven kan bygga vidare på sina tidigare studier i syfte att ta ut en yrkesexamen eller utbilda sig inom ett nytt område.

Nationellt fastställda program förekommer inte inom den kommunala vuxenutbildningen. Eleven läser i stället en eller flera kurser utifrån sina specifika behov och förutsättningar. En individuell

studieplan ska upprättas i samverkan med eleven. Här finns uppgifter om elevens utbildningsmål och planerad omfattning av studierna.

### *Alternativa vägar*

För de elever som inte är behöriga för ett av gymnasieskolans nationella program finns fem *introduktionsprogram*. Introduktionsprogrammen ska ge eleverna en individuellt anpassad utbildning, som tillgodoser deras olika utbildningsbehov och erbjuder tydliga utbildningsvägar. De ska leda till etablering på arbetsmarknaden och en så god grund för fortsatt utbildning som möjligt.<sup>17</sup> Till exempel ger introduktionsprogrammet *språkintröduktion* invandrarungdomar som nyligen anlänt till Sverige en utbildning med tyngdpunkt i det svenska språket för att möjliggöra för dem att gå vidare i gymnasieskolan eller till annan utbildning. Inom *yrkesintröduktion* ska elever få en yrkesinriktad utbildning som underlättar för dem att etablera sig på arbetsmarknaden eller som leder till studier på ett yrkesprogram.

Efter nio år i grundsärskolan har elever med utvecklingsstörning rätt till fyra års utbildning i *gymnasiesärskolan*. Gymnasiesärskolan består av åtta nationella program och individuella program och syftar bland annat till att förbereda eleverna för yrkeslivet. På motsvarande sätt riktar sig *särskild utbildning för vuxna mot vuxna med utvecklingsstörning*.

### *Antagningskrav*

Behörighetskraven för att tas emot i *gymnasieskolan* skiljer sig åt mellan *yrkesprogram* och *högskoleförberedande program*.<sup>18</sup> För att bli antagen till ett yrkesprogram ska eleven ha godkända betyg i ämnena svenska eller svenska som andraspråk, engelska, matematik samt fem andra grundskoleämnen. Kraven för att antas till högskoleförberedande program är högre, till exempel krävs det godkända betyg i nio andra grundskoleämnen.

*Kommunal vuxenutbildning på gymnasial nivå* ska styrka och stödja vuxna i deras lärande. En vuxen är behörig att delta i utbildning på gymnasial nivå om eleven är bosatt i landet, saknar sådana kunskaper som utbildningen syftar till att ge samt har förutsättningar att tillgodogöra sig utbildningen.<sup>19</sup> Eleven är behörig från och med andra kalenderhalvåret det år hon eller han fyller 20 år eller precis har slutfört ett nationellt program i gymnasieskolan eller likvärdig utbildning.

---

<sup>17</sup> *Särskilda program och behörighet till yrkesprogram*, departementspromemoria U2009/5552/G, Utbildningsdepartementet, 2009-09-25.

<sup>18</sup> 16 kap. 30–31 §§ skollagen.

<sup>19</sup> 20 kap. 20 § skollagen.

### *Examenskrav*

Utbildning inom gymnasieskolans *yrkesprogram* ska leda till en *yrkesexamen*. Under vissa förutsättningar kan även en elev inom den kommunala vuxenutbildningen få en yrkesexamen. Kraven för yrkesexamen i *gymnasieskola* och *kommunal vuxenutbildning på gymnasial nivå* är i stort sett lika men med några undantag.

En elev i gymnasieskolan ska ha betyg från en utbildning som omfattar 2 500 poäng. För en elev i den kommunala vuxenutbildningen ska utbildningen omfatta 2 400 poäng. Inom båda skolformerna måste 2 250 av dessa poäng vara godkända och inkludera godkända kurser i svenska eller svenska som andra språk, engelska, matematik samt ett godkänt gymnasiearbete. Både för elever inom gymnasieskolan och den kommunala vuxenutbildningen finns det ytterligare krav på vilka kurser som måste vara godkända för att få en yrkesexamen.

### *Validering*

Inom kommunal vuxenutbildning på gymnasial nivå får validering ske inom ramen för alla kurser och den ska utgå från elevens förutsättningar och behov. Validering definieras i skollagen som en process som innebär en strukturerad bedömning, värdering och dokumentation samt ett erkännande av kunskaper och kompetens som en person har oberoende av hur de förvärvats. En elev som har genomgått validering för en del av en kurs behöver inte delta i undervisningen när det gäller den delen av kursen. Betyg på en kurs kan dessutom sättas efter prövning. Eleven kan också få sina kunskaper dokumenterade i form av ett intyg.

### *Lärande på arbetsplatsen*

Lärande på en eller flera arbetsplatser är möjlig i all gymnasial utbildning. På gymnasieskolans yrkesprogram är det *arbetsplatsförlagda lärandet (APL)* obligatoriskt och omfattar minst 15 veckor av den treåriga utbildningen. Någon övre gräns finns inte. APL är inte obligatoriskt inom vuxenutbildning och högskoleförberedande utbildning.

Innehållet i det arbetsplatsförlagda lärandet styrs av samma ämnesplaner som gäller för den skolförlagda utbildningen. För en elev som deltar i arbetsplatsförlagt lärande utses en *handledare* på arbetsplatsen. Handledare ska ha nödvändiga kunskaper och erfarenheter för uppdraget och även i övrigt bedömas vara lämplig.



Om mer än hälften av lärandet sker på en arbetsplats, kallas det *gymnasial lärlingsutbildning* och det infördes i det ordinarie utbildningssystemet 2011. För gymnasial lärlingsutbildning krävs individuella *utbildningskontrakt* mellan elev och elevens vårdnadshavare, arbetsgivare och skola. Även inom den kommunala vuxenutbildningen och särskild utbildning för vuxna förekommer lärlingsutbildningar.

Inom *introduktionsprogrammen* finns även möjlighet till lärande på en arbetsplats som inte är kopplat till ämnesplaner. Detta kallas *praktik*.

### *Undervisning, styrning och arbetsmetoder*

För varje ämne i gymnasieskolan finns en ämnesplan, som är uppbyggd på samma sätt oavsett ämne. I ämnesplanen finns dels beskrivningar av ämnet som helhet, dels beskrivningar av varje kurs som ingår i ämnet. För ämnet som helhet anges ämnets syfte och långsiktiga mål samt vilka kurser som ingår i ämnet. För varje kurs anges centralt innehåll och kunskapskrav. Utöver vad som anges i ämnesplanen är det läraren som väljer vilken metod, vilken litteratur och vilket material hon eller han vill använda i sin undervisning.

Den svenska regeringen lyfter vissa perspektiv inom utbildningen. Ett av dessa är entreprenörskap. För entreprenörskap har regeringen tagit fram en nationell strategi inom utbildningsområdet, där insatser görs som stödjer utvecklingen av entreprenörskap inom skola och högskola. Insatserna ska syfta till att stimulera entreprenörskap i utbildningen på alla nivåer.

### *Undervisande personal*

För att undervisa på yrkesutbildning inom gymnasieskolan och den kommunala vuxenutbildningen på gymnasial nivå måste man ha en *yrkeslärarexamen*.

För att få undervisa i en svensk skola finns krav på legitimation, som visar att läraren har behörighet i de ämnen hon eller han ska undervisa i. Lärare i yrkesämnena är dock undantagna från kravet på legitimation. Även om det inte finns krav på legitimation, så kan man ansöka om legitimation om man har en yrkeslärarexamen.

När undervisning sker på en arbetsplats måste en handledare vara utsedd där. Handledaren är kontaktperson för skolan och elevens stöd på arbetsplatsen.

### *Lärarutbildning*

En yrkeslärarexamen kan man få genom att studera 1,5 år på yrkeslärarutbildningen vid en högskola eller ett universitet. Dock måste man redan innan ha kvalificerade och relevanta yrkeskunskaper eller eftergymnasial utbildning inom ämnet man vill undervisa i. Dessutom måste man ha grundläggande behörighet för studier på högskola eller universitet. Den som redan arbetar som yrkeslärare men saknar yrkeslärarexamen behöver endast studera 1 år. Yrkeslärarutbildningen består av utbildningsvetenskaplig kärna, det vill säga generella lärarkunskaper, samt verksamhetsförlagd utbildning (VFU).

### *Huvudmannaskap och finansiering*

Utbildning inom det svenska skolväsendet anordnas av kommuner, landsting och staten. Utöver dessa offentliga huvudmän får även enskilda aktörer godkännas som huvudmän för utbildning och driva fristående gymnasieskolor. Det är Skolinspektionen som godkänner fristående skolor. Fristående skolor styrs av samma styrdokument som kommunala skolor (se även avsnitt 3.1.1).

Enskilda huvudmän förekommer inte inom den kommunala vuxenutbildningen. Kommuner har dock möjlighet att överlämna uppgifter på entreprenad.

Medel till skolan kommer från den kommunala budgeten genom statliga bidrag och kommunalskatt. Den statliga finansieringen bygger på en mängd olika parametrar som folkmängd, befolkningsstruktur, social struktur och antal invandrare. För fristående gymnasieskolor som fått tillstånd att bedriva yrkesutbildning gäller att kommunerna ska betala ut bidrag på samma villkor som man budgeterar för sina egna skolor.

Både gymnasieskolan och den kommunala vuxenutbildningen på gymnasial nivå är avgiftsfri, men på vuxenutbildningen måste eleven betala själv för sina läromedel (se avsnitt 4.2.1).

### *Deltagande i gymnasieskolan och den kommunala vuxenutbildningen på gymnasial nivå 2011*

Under läsåret 2011/2012 var det ca 370 000 elever som gick i gymnasieskolan. En tredjedel av eleverna som gick sitt första år i gymnasieskolan läsåret 2011/2012 gick på yrkesprogram medan drygt hälften gick på högskoleförberedande program. Andelen elever på yrkesprogrammen har minskat under de senaste två till tre åren men det finns skillnader mellan

programmen. Bygg- och anläggningsprogrammet har till exempel dragit till sig fler elever jämfört med föregående läsår.<sup>20</sup> (Se även bilaga 2).

Antalet elever i kommunal vuxenutbildning på gymnasial nivå har ökat under de senaste åren och uppgick 2011 till nästan 165 000 personer. Ökningen kan delvis förklaras av det riktade statsbidraget till kommuner som anordnar yrkesinriktad gymnasial vuxenutbildning, så kallad yrkesvux. Till exempel har antal kursdeltagare på kurser inom omvårdnadsområdet ökat.<sup>21</sup>

### 2.2.2 Eftergymnasial yrkesutbildning

Merparten av de icke-akademiska eftergymnasiala yrkesutbildningarna bedrivs inom ramen för yrkeshögskolan.<sup>22</sup> Det förekommer även andra former av statligt reglerade yrkesutbildningar såsom kompletterande utbildningar, tolkutbildningar och befattningsutbildningar (se vidare "Övriga utbildningar" nedan).

#### *Struktur och inriktning*

Yrkeshögskoleutbildningar är uppbyggda efter behovet på arbetsmarknaden och är därför olika långa. Många utbildningar omfattar två års heltidsstudier, men de kan vara från ett halvår långa och uppåt. Utbildningarnas längd anges i *Yh-poäng*, där fem poäng motsvarar en veckas studier på heltid. 100 poäng motsvarar ett halvårs heltidsstudier, 200 poäng ett års heltidsstudier, 400 poäng två års heltidsstudier o.s.v. Yrkeshögskoleutbildningar ska utvecklas och genomföras i samverkan mellan arbetsliv och utbildningsanordnare.<sup>23</sup> Utbildningarna består av kurser, i enlighet med en utbildningsplan som tas fram av utbildningsanordnaren (se även avsnitt 3.1.1).

Cirka 60 procent av utbildningarna inom yrkeshögskolan erbjuder även svenska med yrkesinriktning som extra stöd. Målgruppen är studerande med annat modersmål än svenska. Svenska med yrkesinriktning bedrivs parallellt med den ordinarie undervisningen. Det finns dock skillnader mellan olika områden. Inom till exempel data och it är det en stor andel av utbildningsanordnarna som erbjuder yrkessvenska. Motsatsen gäller för utbildningar inom transportnäringarna.

---

<sup>20</sup> Skolor och elever i gymnasieskolan, läsåret 2011/12, Skolverket (dnr 71-2012:33), 2012.

<sup>21</sup> Elever och studieresultat i komvux år 2011, Skolverket (dnr 71-2012:33), 2012.

<sup>22</sup> Tidigare benämndes det kvalificerad yrkesutbildning. Den utbildningsformen kommer att finnas kvar som längst till och med 2013.

<sup>23</sup> 1 kap. 6 § lagen om yrkeshögskola (2009:128).

För att en utbildning ska godkännas av Myndigheten för yrkeshögskolan ska den svara mot behov av kvalificerad arbetskraft i arbetslivet (se avsnitten 3.1.1 och 3.1.2).<sup>24</sup> Det innebär att innehåll och inriktning på utbildningarna varierar (se även bilaga 2). Utbildningarna kan också syfta till att utveckla eller bevara kvalificerat yrkeskunnande inom ett smalt yrkesområde som är av betydelse för individen och samhället.

### *Antagningskrav och examenskrav*

För att vara behörig till en yrkeshögskoleutbildning ska den sökande ha gymnasieexamen från gymnasieskolan eller från kommunal vuxenutbildning.<sup>25</sup> De flesta utbildningarna kan även ha särskilda förkunskapskrav. Det kan till exempel handla om specifika kurser i gymnasieskolan eller yrkeserfarenhet inom utbildningens inriktning. Det är utbildningsanordnaren som anger särskilda krav på förkunskaper.

En utbildning vid yrkeshögskolan får avslutas med en *yrkeshögskoleexamen* om den studerande har fullgjort vad som krävs för att få lägst betyget Godkänt på alla kurser som ingår i utbildningen och om utbildningen omfattar minst 200 yrkeshögskolepoäng.<sup>26</sup> En utbildning får avslutas med en *kvalificerad yrkeshögskoleexamen* om den studerande har fullgjort vad som krävs för att få lägst betyget Godkänt på alla kurser som ingår i utbildningen, om utbildningen omfattar minst 400 yrkeshögskolepoäng, om minst en fjärdedel av utbildningstiden består av lärande i arbete på en arbetsplats och om den studerande har fullgjort ett självständigt arbete, ett så kallat examensarbete.<sup>27</sup>

### *Validering*

Inom yrkeshögskolan kan validering användas för att ta fram underlag för beslut om tillträde till utbildningen. En studerande har också möjlighet att, för en del av utbildningen, få tillgoräkna sig kunskaper, färdigheter och kompetenser som har förvärvats genom utbildning, yrkesverksamhet eller annat sätt. Utbildningsanordnaren har ansvaret för att genomföra valideringen.

---

<sup>24</sup> Lag (2012:490) om ändring i högskolelagen (1992:1434).

<sup>25</sup> Gäller från 2013-01-01. Fram till dess gäller formuleringen: fått slutbetyg från ett fullständigt nationellt eller specialutformat program i gymnasieskolan och har lägst betyget Godkänt i minst 2 250 gymnasiepoäng eller fått slutbetyg från gymnasial vuxenutbildning och har lägst betyget Godkänt i minst 2 250 gymnasiepoäng. Ändringen beror på den nya gymnasieskolan som infördes hösten 2011 (Gy2011).

<sup>26</sup> 1 kap. 13 § förordningen (2009:130) om yrkeshögskolan.

<sup>27</sup> 1 kap. 14 § förordningen om yrkeshögskolan.

### *Lärande på arbetsplats*

Alla utbildningar inom yrkeshögskolan kombinerar skolförlagda studier med *lärande i arbetslivet* (LIA). Inom en kvalificerad yrkeshögskoleutbildning ska minst en fjärdedel av utbildningstiden genomföras som LIA. Genom LIA ges den studerande möjlighet att få gedigen arbetslivserfarenhet samt att knyta kontakter som kan leda till arbete efter utbildningen. Precis som för andra kurser ska utbildningsanordnaren utarbeta en kursplan för LIA. Av planen ska det framgå vilka mål den studerande förväntas uppnå och hur utbildningsanordnaren betygsätter kunskaper, färdigheter och kompetenser. Målen för en LIA-kurs ska formuleras så att de bidrar till utbildningsmålen och de kvalifikationer som den framtida yrkesrollen kräver.

### *Undervisning, styrning och arbetsmetoder*

Ett viktigt inslag i yrkeshögskoleutbildningen är de studerandes insyn i verksamheten och möjligheter att påverka utbildningens uppläggning och genomförande.<sup>28</sup> För varje utbildning ska det finnas en utbildningsplan.<sup>29</sup> Beträffande undervisning och läromedel så bestäms de av utbildningsanordnarens ledningsgrupp som också svarar för att ett systematiskt kvalitetsarbete bedrivs.<sup>30</sup> Även inom yrkeshögskolan ska utbildningen bidra till att utveckla de studerandes kompetenser inom entreprenörskap.

Yrkeshögskoleutbildningarna kan även bedrivas i form av distansundervisning. I lärcentra som drivs av kommuner, fackförbund, folkbildningen och andra organisationer har de studerande tillgång till vägledning, lokaler och tekniska funktioner såsom datorer med internet, videokonferens, kopiering och tentamensmöjligheter. Lärcentra är öppna för vuxenstuderande inom alla utbildningsformer: högskoleutbildning, yrkeshögskoleutbildning, kommunal vuxenutbildning (se avsnitt 2.2.1 ovan) och folkbildning (se avsnitt 2.3.2 nedan).

### *Undervisande personal*

Det ska finnas en av den ansvariga utbildningsanordnaren utsedd person som leder det dagliga arbetet i verksamheten. Denna person ska särskilt verka för att utbildningen utvecklas.<sup>31</sup> Det finns inga bestämda behörighetskrav på de lärare som undervisar mer än att ”de personer som

---

<sup>28</sup> 1 kap. 7 § förordningen om yrkeshögskolan.

<sup>29</sup> 2 kap. 7 § förordningen om yrkeshögskolan.

<sup>30</sup> 4 kap. 2 § förordningen om yrkeshögskolan.

<sup>31</sup> 4 kap. 1 § förordningen om yrkeshögskolan.

anlitas av utbildningsanordnaren för undervisning eller handledning ska genom utbildning eller erfarenhet ha kompetens för den utbildning som de ska bedriva”.<sup>32</sup>

### *Huvudmannaskap och finansiering*

Myndigheten för yrkeshögskolan genomför inte utbildningar i myndighetens regi utan godkänner och tilldelar statsbidrag till anordnare som ansöker hos myndigheten.<sup>33</sup> En beviljad utbildning kan sedan genomföras i form av ett antal utbildningsomgångar som myndigheten beslutar om, dock maximalt två utbildningsomgångar. Därefter måste en ny ansökan göras hos myndigheten. Utbildningsanordnaren har rätt att ta ut avgift från studerande om det godkänns av myndigheten.<sup>34</sup> Studerande som går på utbildningar med statsbidrag är också berättigade till studiemedel (se även avsnitt 4.2.1).

### *Deltagande i yrkeshögskolan 2011*

Yrkeshögskolan motsvarar i dag cirka 10 procent av det samlade utbudet av eftergymnasiala utbildningar. Antal studerande inom yrkeshögskolan och *kvalificerade yrkesutbildningar* (se avsnitt 1.1) har ökat under de senaste åren och var 44 300 år 2011. De flesta studerande återfinns inom områdena ekonomi, administration och försäljning samt inom teknik och tillverkning.<sup>35</sup> (Se även bilaga 2.)

### *Övriga utbildningar*

*Kompletterande utbildningar* kännetecknas av att de har enskilda huvudmän (ägare), som kan vara enskilda fysiska personer eller organisationer. Utbildningarna kan utgöra ett komplement till gymnasial utbildning och koncentrerar sig ofta på ett ämnes- eller yrkesområde. De finns inom bland annat konst, dans, teater, musik, hantverk, media och flyg. Antagningskraven kan vara arbetsprover eller olika former av behörighetskrav. Kompletterande utbildningar ingår inte i skolväsendet för vuxna men de flesta av dessa utbildningar berättigar till studiemedel. Myndigheten för yrkeshögskolan är tillsynsmyndighet.

De *statliga befattningsutbildningarna* genomförs av olika myndigheter, till exempel Försvarsmakten, Myndigheten för samhällsskydd och beredskap, Polismyndigheten och

---

<sup>32</sup> 1 kap. 12 § lagen om yrkeshögskola.

<sup>33</sup> 1 kap. 7 § lagen om yrkeshögskola.

<sup>34</sup> 1 kap. 4 § förordningen om yrkeshögskolan.

<sup>35</sup> Årsrapport 2012. Statistik över yrkeshögskoleutbildning, kvalificerad yrkesutbildning och kompletterande utbildning. Myndigheten för yrkeshögskolan, 2012.

Tullverket. För dessa utbildningar tillämpas olika system för finansiering av studierna. Vissa berättigar till studiemedel medan andra genomförs som anställd. Det finns både icke-akademiska och akademiska befattningsutbildningar.

## 2.3 Andra former av yrkesutbildning

Det finns många andra aktörer som erbjuder både grundläggande och avancerade yrkesutbildningar. I de flesta fall rör det sig om icke-formella utbildningar som anordnas av till exempel privata utbildningsföretag och arbetsmarknadens parter. Utbildningarna finansieras genom avgifter eller av företag och organisationer, men offentliga bidrag förekommer också.

### 2.3.1 Utbildning i arbetslivet

Ofta reglerar man frågor om kompetensutveckling eller utbildning på arbetsplatsen i avtal mellan arbetsmarknadens parter, antingen nationellt eller lokalt. Inom vissa områden samarbetar arbetsmarknadens parter i så kallade *yrkesnämnder* och *kompetensråd*. Dessa kan till exempel ansvara för lärlingsperioder och branschprover. Branschorganisationer utvecklar även valideringsmodeller för yrken inom sin bransch. Modellerna kan användas för att tillgodose branschens behov av kompetens eller för att öka en individs möjlighet till anställning eller eget företagande.

Efter avslutad gymnasieutbildning (se avsnitt 2.2.1) krävs i vissa branscher en färdigutbildning, en praktik- eller lärlingsperiod, på ett företag innan personen kan göra ett branschprov eller avlägga ett gesällprov. Möjligheten finns också att göra hela utbildningen som lärling inom ett företag. Utbildningstiden är olika beroende på yrket men kan uppgå till fyra till fem år. Både när det gäller färdigutbildning och företagslärlingar är lönen ofta lägre.

#### *Personalutbildning*

Det är arbetsgivaren eller det egna företaget som helt eller delvis bekostar personalutbildning. Personalutbildning kan ske på arbetstid eller på fritiden. Det kan röra sig om deltagande i utbildningar, konferenser, seminarier och workshops, men även introduktion av nya arbetsuppgifter och självstudier.

Under första halvåret 2010 deltog knappt två miljoner personer i Sverige i någon form av personalutbildning, vilket motsvarar 44 procent av de sysselsatta i åldrarna 16–64 år. Den vanligaste utbildningsinriktningen för kvinnor var inom området ”hälso- och sjukvård” medan männen främst utbildade sig inom ”teknik och tillverkning” och olika typer av ”datoranvändning”. Utbildningar inom ”arbetsliv, kvalitet och arbetsmetodik” samt ”företagsekonomi, handel och kontor” var vanliga inriktningar för både kvinnor och män.<sup>36</sup>

### 2.3.2 Folkbildning

Sverige har en lång tradition av folkbildning, en form av icke-formellt lärande som kännetecknas av att vara ”fri och frivillig”. Folkbildningen omfattar verksamhet inom folkhögskolor och studieförbund som inte är bunden till statligt fastställda läroplaner eller ämnesplaner. Varje folkhögskola och studieförbund bestämmer därför själv över verksamhetens innehåll och utformning.

#### *Utbildningens inriktning*

Inom *folkhögskolan* erbjuds både kortare kurser och längre så kallade profilkurser. De ett till treåriga yrkesutbildningarna är profilkurser inriktade mot ett yrke, till exempel journalist, fritidsledare, behandlingsassistent, kantor och teckentolk. Både kortare och längre kurser inom hantverk och det estetiska området är också vanligt förekommande. Vissa yrkesutbildningar är på eftergymnasial nivå och har särskilda antagningskrav, medan andra är på gymnasial nivå.

*Studieförbundens* verksamhet består i huvudsak av kortare och längre studiecirkel inom ett mycket brett område. Truckförar- och bokföringsutbildningar är exempel på yrkesinriktade kurser som ofta erbjuds på kvällstid eller helger.

#### *Utbildningsanordnare*

I dag finns ca 150 *folkhögskolor* i Sverige. En majoritet av dessa drivs av folkrörelser, ideella organisationer, stiftelser eller föreningar men även landsting och regioner kan vara huvudmän för verksamheten. Även de tio största *studieförbunden* drivs av folkrörelser, föreningar och andra organisationer. Studiecirkel och andra aktiviteter genomförs ofta av lokala eller regionala föreningar.

---

<sup>36</sup> Utbildningsstatistisk årsbok 2012, SCB.



### *Finansiering*

Folkbildningen finansieras till stor del genom stöd från stat, regioner och kommuner. Det statliga stödet utgör 73 procent av bidragen till studieförbunden och 71 procent av bidragen till folkhögskolorna. Villkoren för statsbidrag till folkhögskolor och studieförbund regleras i *förordningen (SFS 1991:977) om statsbidrag till folkbildningen*. *Folkbildningsrådet*, en ideell förening, har regeringens uppdrag att fördela bidraget samt att följa upp och utvärdera verksamheten. Undervisningen på folkhögskolorna är avgiftsfri och ger, i vissa fall, rätt till *studiemedel* (se avsnitt 4.2). Deltagarna får dock betala för till exempel kurslitteratur, studiematerial, lunch och eventuella internatkostnader. Studiecirklar och andra aktiviteter som bedrivs av studieförbunden är avgiftbelagda och är inte berättigade till studiemedel.

### 2.3.3 Arbetsmarknadspolitiska program

*Arbetsförmedlingen* ansvarar för en rad olika aktiviteter och program som syftar till att stärka individens möjligheter att få eller behålla ett arbete. Programmen regleras bland annat genom *lagen (SFS 2000:625) om arbetsmarknadspolitiska program* samt *förordningen (SFS 2000:634) om arbetsmarknadspolitiska program*. Flera av programmen utgörs av yrkesinriktade utbildningar eller olika former av praktik.

### *Utbildningens inriktning*

*Arbetsmarknadsutbildning* är en yrkesinriktad utbildning. Utbildningen syftar till att stärka den enskildes möjligheter att få eller behålla ett arbete samt att underlätta för arbetsgivarna att få arbetskraft med efterfrågad kompetens. Idén är att öppet arbetslösa erbjuds utbildning i yrken där det råder brist på arbetskraft i syfte att gynna tillväxten. Tidsperioden för arbetsmarknadsutbildning är normalt längst sex månader.

*Arbetspraktik* syftar till att ge arbetssökande praktisk erfarenhet av ett yrke eller att få yrkesorientering och kunna behålla och stärka yrkeskompetensen. Praktik kan även, under handledning, användas vid förberedelser inför start av näringsverksamhet. Praktiktiden kan pågå maximalt sex månader.

*Praktisk kompetensutveckling* riktar sig i första hand till arbetssökande som nyligen blivit arbetslösa eller riskerar att bli arbetslösa. Syftet är att ge personer med tidigare yrkeserfarenhet

en möjlighet att behålla kontakten med arbetslivet inom områden som överensstämmer med deras erfarenhet och utbildning. Praktisk kompetensutveckling kan vara upp till tre månader.

### *Utbildningsanordnare och finansiering*

Arbetsmarknadsutbildningar upphandlas av *Arbetsförmedlingen* och anordnas av en rad olika aktörer såsom branschorganisationer och företag men även av utbildningsanordnare inom den kommunala vuxenutbildningen och yrkeshögskoleutbildningen. Företag som har ett rekryteringsbehov kan anordna arbetspraktik. Praktisk kompetensutveckling erbjuds av privata och offentliga arbetsgivare samt av ideella organisationer. Den som deltar i en arbetsmarknadsutbildning får aktivitetsstöd som betalas ut av *Försäkringskassan*.

### *Deltagande under 2011*

Knappt 44 500 personer deltog i arbetsmarknadsutbildning någon gång under 2011, vilket innebär en ökning med nära 5 600 personer jämfört med året innan. Liksom under de närmast föregående åren har utbildningar inom transport, tillverkning eller hantverk och maskinoperatörsarbete haft störst antal deltagare. Inriktningar som uppvisar en ökad omfattning är framför allt kundservice och kontor eller lager.<sup>37</sup>

#### 2.3.4 Privata yrkesutbildningar

Det finns flera privata företag och andra organisationer som också anordnar yrkesutbildningar. Det kan röra sig om korta kurser om ett par dagar till längre utbildningar på ett till två år och omfatta en rad olika yrkesområden. Det finns ingen statlig reglering eller kvalitetssäkring av dessa utbildningar. I vissa fall kan dock utbildningen vara godkänd av en branschorganisation och till exempel leda till att den studerande sedan kan avlägga gesäll- eller slutprov. Utbildningens avgift betalas av den enskilde eller av arbetsgivaren om utbildningen sker som ett led i en kompetensutveckling (se även avsnitt 2.3.1 ovan).

---

<sup>37</sup> Arbetsmarknadspolitiska program – årsrapport 2011, Arbetsförmedlingen 2012, Dnr: AF-2011/414101.

### 3 Att utforma yrkesutbildning

Yrkesutbildningen har enligt regeringen stor betydelse för den nationella kompetensförsörjningen. Två prioriterade utvecklingsområden för svensk yrkesutbildning är yrkesutbildningens kvalitet samt strukturerad samverkan mellan utbildning och arbetsliv vid utformning av utbildningarna.

Till skillnad från många andra länder i Europa har Sverige få statligt reglerade yrken. Som framgår av avsnitt 2.3.1 förekommer dock inom vissa områden olika former av branschcertifieringar. Statliga myndigheter kan även ange tydliga rekommendationer om de kunskaper och kompetenser som behövs för arbete inom ett visst område.<sup>38</sup> Ansvar för reglering av den formella yrkesutbildningen ligger ytterst på riksdag och regering. *Utbildningsdepartementet* ansvarar för merparten av utbildningar och när det gäller yrkesutbildning omfattar det bland annat *gymnasieskola*, *vuxenutbildning* och *yrkeshögskoleutbildning* (se avsnitt 2.2).

#### 3.1 Styrning och kvalitetssäkring

Graden av statlig styrning av mål och innehåll i den formella yrkesutbildningen skiljer sig mellan de olika utbildningsformerna. Av nedanstående tabell framgår myndigheternas och utbildningsanordnarens olika ansvar för styrning och kvalitetssäkring av utbildningarna.

Examen/Utbildning	Ansvarig för mål och innehåll	Ansvarig för att utfärda examensbevis	Ansvarig för kvalitetssäkring
Yrkesexamen på gymnasial nivå	Regeringen Skolverket	Skolans/Utbildningsanordnarens rektor	Huvudmannen Skolinspektionen
Yrkeshögskoleexamen och kvalificerad yrkeshögskoleexamen	Utbildningsanordnaren	Utbildningsanordnaren	Utbildningsanordnaren Myndigheten för yrkeshögskolan

<sup>38</sup> Exempel: Socialstyrelsens allmänna råd om grundläggande kunskaper hos personal som arbetar i socialtjänstens omsorg om äldre. Socialstyrelsens allmänna råd (SOF SFS 2011:12).

### 3.1.1 Styrning av mål och innehåll

Gymnasieskolan och den kommunala vuxenutbildningen regleras genom *skollagen* (SFS 2010:800), *gymnasieförordningen* (SFS 2010:2039) och *förordningen* (SFS 2011:1108) om *vuxenutbildning*. Skollagen innehåller generella bestämmelser för alla skolformer och grundläggande bestämmelser om de olika skolformerna. Dessa bestämmelser konkretiseras därefter i respektive förordning. På liknande sätt styrs yrkeshögskoleutbildningen genom *lagen* (SFS 2009:128) om *yrkeshögskolan* och *förordningen* (SFS 2009:130) om *yrkeshögskolan*.

#### *Gymnasial yrkesutbildning*

Den senaste gymnasiereformen som genomfördes hösten 2011 (Gy 2011) föregicks av en gymnasieutredning<sup>39</sup> som tog fram förslag på programstrukturer för yrkesprogrammen genom att utgå från tillgänglig statistik om gymnasieskolan och elevernas etablering på arbetsmarknaden samt genom att diskutera med branschföreträdare och arbetsmarknadens parter (se även avsnitt 3.2.1). På motsvarande sätt har samråd med arbetslivets representanter varit ett viktigt led i det fortsatta arbetet med Gy 2011 och i det nu pågående arbetet med att reformera gymnasiesärskolan (se avsnitt 1.1).

Styrdokument i form av läroplaner, examensmål och ämnesplaner fastställs av den svenska regeringen och av Skolverket. Värdegrund och uppdrag samt mål och riktlinjer för arbetet inom gymnasieskolan och den kommunala vuxenutbildningen beskrivs i läroplanerna. För gymnasieskolan finns examensmål som styr utbildningen och undervisningen på de olika yrkesprogrammen. Ämnesplanerna beskriver ämnets syfte och långsiktiga mål samt var och en av kursernas centrala innehåll och kunskapskrav (se även avsnitt 2.2.1). Framtagandet av styrdokumentet sker i nära samverkan med olika aktörer och intressenter såsom verksamma lärare och forskare samt branschföreträdare och arbetsmarknadens parter (se även avsnitt 3.2.1). Remissomgångar samt öppna samråd genom möten och webbplatser är exempel på metoder som används för att samla in synpunkter och förslag.

Trots den tydliga statliga styrningen av gymnasieskolan har huvudmännen en möjlighet att avvika från de nationella yrkesprogrammen genom att ansöka om att bedriva *särskilda varianter* eller *riksrekryterande utbildningar*. Särskilda varianter innebär att de kurser som får ingå i utbildningen skiljer sig något från de nationellt fastställda programstrukturerna (se även avsnitt 2.2.1) för att utbildningen ska kunna svara mot ett lokalt eller regionalt behov på

---

<sup>39</sup> Gymnasieutredningen (U 2007:01).

arbetsmarknaden. Riksrekryterande utbildningar kan vara aktuella då det till exempel finns ett nationellt intresse av att elever ska kunna rekryteras från hela landet. Dessa avvikelser ska dock alltid kvalitetssäkras och godkännas av Skolverket.

### *Eftergymnasial yrkesutbildning*

Till skillnad från den gymnasiala yrkesutbildningen är det utbildningsanordnaren som tar fram en *utbildningsplan* för *yrkeshögskoleutbildningen*. Här uttrycks utbildningens mål och inriktning i form av de kunskaper, färdigheter och kompetenser som den studerande ska ha efter avslutad utbildning. Uppgifter om ingående kurser och former för bedömning ska också anges. I sin ansökan ska utbildningsanordnaren även ange uppgifter om de företag eller organisationer som aktivt har medverkat vid framtagandet av utbildningen och utbildningsplanen. Utbildningarna inom yrkeshögskolan ska svara mot ett verkligt behov på arbetsmarknaden. Därför analyserar och samlar *Myndigheten för yrkeshögskolan* in information om arbetsmarknadens kompetensbehov inom olika branscher och regioner. Informationen används sedan, tillsammans med ansökan och utbildningsplanen, som underlag vid bedömningen av vilka utbildningar som ska ingå i yrkeshögskolan.

För utbildningar med inriktning som kräver nationellt likvärdigt innehåll får dock *Myndigheten för yrkeshögskolan* meddela föreskrifter om vilka kunskaper, färdigheter och kompetenser som alla studerande ska ha uppnått vid utbildningens slut.

### 3.1.2 Kvalitetssäkring

Det är huvudmännen eller utbildningsanordnaren som har det huvudsakliga ansvaret för att bedriva ett systematiskt kvalitetsarbete. I syfte att säkerställa likvärdighet och god kvalitet i utbildningarna utför staten regelbunden tillsyn och kvalitetsgranskningar av utbildningen. Även andra former av utbildning som finansieras genom statliga bidrag följs upp regelbundet (se avsnitt 2.3.2).

### *Gymnasial yrkesutbildning*

Ansvaret för tillsynen och kvalitetsgranskningen av både gymnasieskolan och den kommunala vuxenutbildningen ligger hos *Skolinspektionen*. Den regelbundna tillsynen av skolorna görs utifrån en rad bedömningsområden och -punkter medan man genom kvalitetsgranskningen följer upp ett specifikt område. Eftersom bedömningsområdena och -punkterna inte alltid tar hänsyn till yrkesutbildningens speciella förutsättningar har Skolinspektionen fått i uppdrag att

vidareutveckla metoderna för både den löpande tillsynen och kvalitetsgranskningen av den gymnasiala yrkesutbildningen.

### *Eftergymnasial yrkesutbildning*

Utbildningar inom yrkeshögskolan granskas av Myndigheten för yrkeshögskolan genom tillsyn och kvalitetsgranskning. Utbildningarna kontrolleras utifrån gällande regelverk. Myndigheten för yrkeshögskolans tillsyn av utbildningar genomförs på tre olika sätt: inledande tillsyn, regelbunden tillsyn och tillsyn på förekommen anledning. Syftet med den inledande tillsynen är att undersöka om förutsättningar finns för att en ny utbildning ska kunna genomföras med god kvalitet.

För närvarande gör Myndigheten för yrkeshögskolan en översyn av hur tillsyns- och kvalitetsgranskningen av utbildningar fortsättningsvis ska genomföras.

## 3.2 Samverkan med arbetslivet

Samverkan mellan utbildningar och arbetsliv, både nationellt och lokalt, är viktig för att skapa relevanta yrkesutbildningar. I reformen av den svenska gymnasieskolan 2011 underströks betydelsen av att utveckla och hitta fasta former för samarbete mellan utbildning och arbetsliv på alla nivåer.

### 3.2.1 Nationell samverkan

Både inom den gymnasiala yrkesutbildningen och inom yrkeshögskolan finns strukturerade former för samverkan mellan de nationella myndigheterna som ansvarar för utbildningen och företrädare för arbetsmarknadsorganisationer, branscher och andra myndigheter.

### *Nationella programråd*

För samverkan på nationell nivå finns 12 nationella programråd för vart och ett av gymnasieskolans nationella yrkesprogram samt ett för yrkedansutbildningen och ett för teknikprogrammets fjärde år (se även bilaga 1). De nationella programråden utgör permanenta forum för dialog mellan Skolverket och avnämarna kring yrkesutbildningens kvalitet, innehåll och utformning. I de nationella programråden sitter 6–10 representanter från branscher, arbetsgivar-

och arbetstagarorganisationer samt vissa myndigheter. Skolverket förbereder och leder de nationella programrådets möten som genomförs cirka sex gånger per år.

De nationella programråden är rådgivande organ och har till uppgift att stödja Skolverket i frågor som rör gymnasial yrkesutbildning. Arbetet i programråden ska göra utbildningssystemet mer flexibelt och lyhört för avnämarnas behov och initiativ från skolans huvudmän för att förbättra överensstämmelsen mellan yrkesutbildningens innehåll och efterfrågan på arbetsmarknaden. Aktuella frågor för de nationella programråden är till exempel innehåll i ämnesplaner och kurser, informationsmaterial till elever, fortbildning för yrkeslärare, utbildningskontrakt för lärlingsutbildningen, bedömning av det nationella behovet av *riksrekryterande yrkesutbildningar* (se avsnitt 3.1.1), yrkesutbildning för vuxna samt olika analyser utifrån behoven på arbetsmarknaden.

### *Arbetsmarknadsråd*

*Arbetsmarknadsrådet* är ett särskilt organ knutet till Myndigheten för yrkeshögskolan. Rådets uppgift är att stödja myndigheten med information om arbetsmarknaden: vilka yrkesområden som är under utveckling, vilka nya kvalifikationer som kommer att efterfrågas och vilka kvalifikationer som behöver fasas ut. Ledamöter i rådet, som leds av myndighetschefen, är representanter för Arbetsförmedlingen och arbetsmarknadens parter. Arbetsmarknadsrådet fungerar därför också som en kanal inom sina respektive organisationer när det gäller avstämningar av myndighetens analyser.

Myndigheten för yrkeshögskolan har inlett ett arbete med att utveckla nätverk för olika branschområden, till exempel gröna näringar, samhällsbyggnad, vård och omsorg samt friskvård och kroppsvård. Möten sker även med olika intresseorganisationer bland annat i syfte att stämna av behovet och efterfrågan på aktuella yrkesroller.

### *Branschråd*

Arbetsförmedlingen arbetar med att förstärka det branschstrategiska arbetet, via nationella och regionala branschråd. Under 2011 var tio nationella och 34 regionala branschråd igång. Här diskuteras till exempel möjliga insatser inom olika branscher för att dämpa ungdomsarbetslösheten.

### 3.2.2 Lokal och regional samverkan

Både huvudmän och utbildningsanordnare har olika former för samverkan med lokala företag och andra organisationer. Denna samverkan regleras till viss del genom lagar och andra bestämmelser men sker även på initiativ av lokala och regionala branscher.

#### *Samverkan inom gymnasial yrkesutbildning*

För yrkesprogrammen inom gymnasieskolan ska det finnas ett eller flera *lokala programråd* för samverkan mellan skola och arbetsliv. Hur de lokala programråden ska organiseras och vilka uppgifter de ska ha är inte reglerat.<sup>40</sup> Möjliga uppgifter för de lokala programråden är till exempel att hjälpa huvudmannen att ordna platser för det arbetsplatsförlagda lärandet och att medverka vid utformningen och bedömningen av gymnasiearbeten.

Ett krav för att få bidrag inom den särskilda satsningen på *yrkesvux* och *lärlingsutbildning för vuxna* (se avsnitt 2.2.1) är att utbildningen planeras i samråd med Arbetsförmedlingen och med företag, organisationer eller andra sammanslutningar som är verksamma inom de branscher utbildningen riktar sig till.

#### *Samverkan inom yrkeshögskoleutbildning*

Som framgår av avsnitt 3.1 ovan ska utbildningarna inom yrkeshögskolan både utvecklas och bedrivs i nära samverkan mellan arbetsliv och utbildningsanordnare. Hos den ansvariga utbildningsanordnaren ska det finnas en ledningsgrupp för utbildningen där bland andra företrädare från arbetslivet finns representerade.

#### *Andra former av samverkan*

Det finns många initiativ, som inte är statligt reglerade, för samverkan på regional nivå mellan skola och arbetsliv. Arbetsmarknadens parter har till exempel initierat så kallade Teknikcollege och Vård- och omsorgscollege, en samverkansform inom ramen för den gymnasiala och eftergymnasiala utbildningen. Bakom Teknikcollege står Industrirådet och olika arbetsgivar- och arbetstagarorganisationer inom teknik- och industrisektorn. Teknikcollege vill dels vara en del i den långsiktiga kompetensförsörjningen, dels verka aktivt för kvalitet i yrkesutbildning på gymnasial och eftergymnasial nivå. Sveriges kommuner och landsting (SKL) tillsammans med fackförbundet Kommunal och Vårdföretagarna initierade en liknande satsning i form av vård-

---

<sup>40</sup> 1 kap 8 § gymnasieförordningen (SFS 2010:238).



och omsorgscollege med ett starkt fokus på att säkra tillgången på kompetens och kompetensutveckling av befintlig personal samt att öka kvaliteten inom det arbetsplatsförlagda lärandet för unga och vuxna.

### 3.3 Uppföljning av övergång mellan utbildning och arbetsmarknad

Relevanta metoder och former för att följa upp och analysera elevernas och de studerandes etablering på arbetsmarknaden är viktiga i den pågående utvecklingen av svensk yrkesutbildning.

#### 3.3.1 Regelbunden uppföljning och analys

Sverige har sedan flera år haft regelbundna underlag för att bedöma arbetsmarknad och kompetensbehov. Både Arbetsförmedlingen och Statistiska centralbyrån (SCB) publicerar regelbundet prognoser för arbetsmarknadens utveckling den närmaste tiden. Vart tredje år publicerar SCB också långsiktiga prognoser om tillgången och efterfrågan på utbildade i rapporten "Trender och prognoser" (se avsnitt 1.3).

Fokus för senare års uppföljning och analys har varit övergången mellan utbildning och arbetsmarknad, både nationellt och regionalt. De studerandes sysselsättning året efter de avslutade en kvalificerad yrkesutbildning eller yrkeshögskoleutbildning följs upp årligen av Myndigheten för yrkeshögskolan. De kommuner som har fått statsbidrag inom ramen för yrkesvux eller lärlingsutbildning för vuxna (se avsnitt 2.2) ska bland annat redovisa de tidigare elevernas huvudsakliga sysselsättning efter avslutad utbildning. När det gäller gymnasieskolan har enstaka analyser gjorts genom åren i syfte att följa upp ungdomarnas etablering på arbetsmarknaden några år efter det att de har avslutat sin utbildning. Skolverket har fått i uppdrag att lämna förslag på hur en systematisk och långsiktig uppföljning av ungdomars etablering på arbetsmarknaden kan utvecklas.

#### 3.3.2 Strukturer för samverkan inom kompetensförsörjningsområdet

Regeringen har konstaterat att samordningen på regional och nationell nivå behöver utvecklas genom en ökad samverkan mellan tillväxtpolitiken, arbetsmarknadspolitiken och utbildningspolitiken.

Mot bakgrund av detta gav regeringen 2010 regionala myndigheter och organisationer<sup>41</sup> i uppdrag att etablera *regionala kompetensplattformar* för samverkan inom kompetensförsörjning och utbildningsplanering på kort och lång sikt. Syftet är att bidra till ökad kunskap och översikt, samordning av behovsanalyser, ökad samverkan kring kompetensförsörjning och utbildningsplanering samt ökad kunskap om utbud och efterfrågan av utbildningsformer. Arbete med att utveckla regionala kompetensplattformar innebär bland annat uppbyggnad av samarbetsformer och mötesplatser samt informationsspridning till olika aktörer, till exempel yrkesutbildare, studie- och yrkesvägledare och arbetsförmedlare (se även avsnitt 4.1). Identifiering av var arbetskraftsbristen finns just nu, men även analyser och prognoser inriktade mot långsiktiga strategier och regional utveckling, är ytterligare exempel på aktiviteter.<sup>42</sup>

Ett uppdrag gavs även till nationella myndigheter att öka samordningen på nationell nivå med fokus på analyser inom kompetensförsörjningsområdet. Uppdraget syftade även till att skapa strukturer för informations- och erfarenhetsutbyte mellan den nationella nivån och den regionala nivån, där de regionala kompetensplattformarna utpekades som viktiga dialogpartners. Uppdraget riktade sig till Myndigheten för yrkeshögskolan, Skolverket, Arbetsförmedlingen, Tillväxtverket, Myndigheten för tillväxtpolitiska utvärderingar och analyser samt Statistiska centralbyrån (SCB).<sup>43</sup>

---

<sup>41</sup> Regionala självstyrelseorgan eller samverkansorgan, eller där dessa organ inte finns länsstyrelser.

<sup>42</sup> Erfarenheter från kompetensplattformarbetet, Myndigheten för tillväxtpolitiska utvärderingar och analyser, Dnr 2012/012, 2012.

<sup>43</sup> Myndighetssamverkan inom kompetensförsörjningsområdet, redovisning av regeringsuppdrag, YH 2010/348, 2012.

## 4 Främja deltagande i yrkesutbildning

De pågående förändringarna av svensk yrkesutbildning skapar behov av information och vägledning som ger alla en helhetsbild av tillgängliga utbildningsvägar och av vad de kan leda till. Att öka yrkesutbildningens attraktionskraft och kvalitet är en viktig prioritering för den svenska regeringen.

Sedan lång tid tillbaka kännetecknas svensk utbildning av att vara kostnadsfri för elever eller studerande. Ett system med studiehjälp och studiemedel ger möjlighet för personer med olika bakgrund och skilda livssituationer att studera.

### 4.1 Information och vägledning

I Sverige är information och vägledning om studie- och karriärvägar integrerad i olika verksamheter. Det är huvudmännen eller utbildningsanordnarna som har det huvudsakliga ansvaret för att vägleda och rekrytera elever och studerande till yrkesutbildning. Övergripande information om studie- och karriärvägar samt om arbetsmarknaden för olika yrken tillhandahålls av nationella myndigheter och branschorganisationer.

#### 4.1.1 Nationell information

Både *Skolverket* och *Myndigheten för yrkeshögskolan* har i uppgift att informera och sprida kunskap om respektive verksamhetsområde. Skolverket fungerar också som ett nationellt referenscentrum för information om yrkesutbildning i Sverige och i övriga EU-länder samt i länder inom EES-området. Flera nationella webbplatser erbjuder information och vägledning för unga och vuxna. Portalen [Utbildningsinfo.se](http://www.utbildningsinfo.se)<sup>44</sup> inkluderar ett sökverktyg till utbildningsvägar och anordnare inom främst gymnasieskolan och den kommunala vuxenutbildningen. Här finns även information om möjliga yrkesutgångar, arbetsmarknadssituationen inom området, finansiering och annat som är viktigt i valet av studieväg. På *Myndigheten för yrkeshögskolans* webbplats<sup>45</sup> finns information om det samlade utbudet av utbildningar inom yrkeshögskolan. Genom sökmotorn "hitta utbildning" kan man söka och hitta *yrkeshögskoleutbildningar* och *kompletterande utbildningar* (se avsnitt 2.2.2) i hela landet.

---

<sup>44</sup> <http://www.utbildningsinfo.se>

<sup>45</sup> <http://www.yhmyndigheten.se/studerande>

*Arbetsförmedlingens* (se avsnitt 2.3.3) information fokuserar på möjligheten att hitta jobb inom olika yrken. Portalen *Yrkeskompassen*<sup>46</sup> visar arbetsmarknadsläge och framtidsutsikter för cirka 200 yrken och innehåller nationell prognosinformation på ett, fem och tio års sikt. Ettårsprognosen finns även tillgänglig på regional nivå. *Yrkeskompassen* visar också beskrivningar av olika yrken och möjliga utbildningsvägar.

*Folkbildningsrådet* ansvarar för *Folkhögskolornas Informationstjänst* som bland annat har till uppgift att bidra till rekrytering av kursdeltagare. Genom portalen *folkhogskola.nu*<sup>47</sup> ges en samlad information om yrkesutbildningar och andra kurser som ges av landets *folkhögskolor* (se avsnitt 2.3.2).

*Yrkesnämnder* (se avsnitt 2.3.1) och andra branschorganisationer tillhandahåller på olika sätt information om yrken och karriärvägar samt om formella och icke-formella utbildningsvägar inom sina områden.<sup>48</sup> Det kan inkludera webbsidor, deltagande i branschspecifika mässor och inspirationsdagar.

Alla dessa aktiviteter och webbportaler ska även fungera som ett stöd för studie- och yrkesvägledare i deras arbete. På *Utbildningsinfo.se* kan till exempel vägledare hitta nyheter och fakta inom vägledningsområdet, ett diskussionsforum, bibliografi och metodbank. Euroguidance Sweden är ett nationellt resurscentrum för vägledning som stödjer vägledare i deras arbete att informera om möjligheter till studier och praktik utomlands. Syftet är att göra det enklare att studera och praktisera i andra EU-länder.

#### 4.1.2 Yrkesorientering och vägledning inom den formella utbildningen

Genom lagar och andra bestämmelser regleras huvudmännens och utbildningsanordnarnas ansvar för vägledning och information till elever och studerande. I skollagen<sup>49</sup> finns krav på att alla elever ska ha tillgång till personal med sådan kompetens att deras behov av vägledning inför val av framtida utbildnings- och yrkesverksamhet tillgodoses.

### *Den obligatoriska skolan*

---

<sup>46</sup> <http://www.arbetsformedlingen.se/For-arbetssookande/Yrke-och-framtid/Yrkeskompassen.html>

<sup>47</sup> <http://www.folkhogskola.nu>

<sup>48</sup> Exempel på organisationer och information: Byggindustrins yrkesnämnd, <http://www.byn.se/byn/default.asp> och Svensk handels karriärwebb, <http://www.karriarihandeln.se/>

<sup>49</sup> 2 kap. 29 § skollagen.

I *Läroplanen för grundskolan, förskoleklassen och fritidshemmet 2011*<sup>50</sup> fastställs bland annat att skolans mål är att varje elev kan granska olika valmöjligheter och ta ställning till frågor som rör den egna framtiden samt har kännedom om möjligheter till fortsatt utbildning i Sverige och i andra länder.

Metoderna för vägledning fastställs inte nationellt, men läroplanen anger att *studie- och yrkesvägledning* är hela skolans ansvar och ska bidra till att elevens studie- och yrkesval inte begränsas av kön eller av social eller kulturell bakgrund. Rektorn har också ett ansvar "att samverka med skolor och arbetslivet utanför skolan utvecklas så att eleverna får konkreta erfarenheter av betydelse för deras val av fortsatt utbildning och yrkesinriktning". Flera skolor organiserar detta i form av *praktisk arbetslivsorientering* vilket innebär att eleverna i grundskolans senare år tillbringar från ett par dagar till två veckor på en arbetsplats. Studiebesök och information om olika yrken inkluderas också i grundskolans verksamhet.

### *Gymnasieskolan och den kommunala vuxenutbildningen*

Kommunerna ansvarar för att ungdomar och vuxna erbjuds utbildning på gymnasial nivå. Inför valet till gymnasieskolan ordnar många kommuner och regioner gymnasiemässor och öppna hus där skolor och program presenteras. Informationsmöten och möjlighet till vägledningssamtal erbjuds de som vill studera inom den kommunala vuxenutbildningen på gymnasial nivå. Det är även vanligt att utbildningsanordnarna marknadsför sina utbildningar och kurser via annonser, webbsidor och direktreklam.

Precis som inom den obligatoriska skolan anger *Läroplanen för gymnasieskolan*<sup>51</sup> målen för studie- och yrkesvägledningen samt skolpersonalens ansvar och framför allt rektorns, lärarens och studie- och yrkesvägledarens ansvar för processen. För yrkesutbildningen betonas särskild samarbetet med arbetslivet. Även i yrkesprogrammets examensmål och i olika ämnen förekommer skrivningar som direkt pekar på vikten av att eleverna får kunskap om branschen och om framtida arbeten inom yrkesområdet.

### *Yrkehögskolan*

---

<sup>50</sup> Förordning (SKOLFS 2010:37) om läroplan för grundskolan, förskoleklassen och fritidshemmet.

<sup>51</sup> Förordning (SKOLFS 2011:144) om läroplan för gymnasieskolan.

*Förordningen om yrkeshögskolan* fastställer utbildningsanordnarens ansvar att se till att det finns vägledning om studiealternativ, antagning och tillträde samt yrkesvägledning. Vid ansökan om att bedriva utbildning inom ramen för yrkeshögskolan (se avsnitt 2.2.2) måste utbildningsanordnaren beskriva hur denna vägledning kommer att erbjudas.

Studentmässor där utbildningar inom yrkeshögskolan samt universitet och högskolor presenteras arrangeras regionalt och i samverkan med utbildningsanordnare och arbetsmarknadens parter. Det förekommer även branschspecifika mässor, där utbildningar på både gymnasial och eftergymnasial nivå presenteras.

#### 4.1.3 Yrkesorientering och vägledning för den arbetssökande

Vägledning är också en viktig del av *Arbetsförmedlingens* uppdrag för att öka träffsäkerheten i matchningen mellan arbetssökande och arbetsliv. Förutom ovannämnda Yrkeskompassen erbjuds arbetssökande studie- och yrkesvägledning till exempel genom korta coachande telefonsamtal och genom personliga möten med en vägledare i så kallade "Studie- och yrkesvägledning Drop In".

Arbetsförmedlingen är också ansvarig för de så kallade *förberedande insatserna* som syftar till att underlätta arbetssökandes val av arbete. Insatserna är individuellt anpassade och kan vara av vägledande, rehabiliterande eller orienterande karaktär. De riktar sig till arbetssökande som behöver förbereda sig för ett annat arbetsmarknadspolitiskt program (se även avsnitt 2.3.3) eller ett arbete.

#### 4.1.4 Yrkestävlingar

Organisationen WorldSkills Sweden syftar till att höja statusen i, intresset för och kvaliteten i svensk yrkesutbildning. Den arrangerar svenska mästerskapen i yrkesskicklighet – *Yrkes-SM* – och är ansvarig för uttagningstävlingarna till Yrkes-VM och EuroSkills. Bakom WorldSkills Sweden står ett trepartsamarbete mellan Svenskt Näringsliv, Landsorganisationen i Sverige (LO) och svenska staten.

Under 2010 genomfördes ett projekt för att utveckla yrkestävlingar på skolnivå. På uppdrag av svenska regeringen ska Skolverket vidareutveckla detta koncept. Arbetet inriktas på att hitta former för att öka yrkesutbildningens attraktionskraft, höja utbildningens kvalitet, underlätta regional samverkan samt öka kunskapen om hur yrkeskompetens kan jämföras och prövas.

## 4.2 Ekonomiska incitament

Studier inom det formella utbildningssystemet är, med några få undantag, avgiftsfria. Elever och studerande i Sverige har dessutom rätt till olika former av ekonomiskt stöd för både gymnasiala och eftergymnasiala studier. Vidare har arbetstagare rätt att vara tjänstelediga för att gå på en utbildning.

### 4.2.1 Ekonomiska incitament för individen

Det svenska studiestödet ger alla människor möjlighet att studera oavsett ekonomisk bakgrund. Formen och stödets storlek varierar beroende på ålder och livssituation samt på studiernas omfattning och nivå.

*Centrala Studiestödsnämnden – CSN* ansvarar för och administrerar merparten av stödet. Vilka utbildningar som är berättigade till stöd fastställs av den svenska regeringen genom *studiestödsförordningen (SFS 2000:655)*. Särskilda satsningar på högre bidragsnivåer används som ett incitament för att studera vidare. Detta gäller till exempel satsningen på högre bidrag till studerande på så kallad *yrkesvux* (se avsnitt 2.2.1), där syftet bland annat var att stimulera fler arbetslösa över 25 år att söka sig till *yrkesutbildning*.

Både det reguljära stödet och de tillfälliga satsningarna har betydelse för rekrytering till eftergymnasiala studier och vuxenutbildning. Till exempel anger nästan fyra av tio som fick ett högre bidrag inom ramen för den ovannämnda satsningen på *yrkesvux* att de inte hade påbörjat studierna utan det högre bidraget.<sup>52</sup> Studier visar också att studiestödets rekryteringskraft är större bland studerande med lågutbildade föräldrar och bland kvinnor.<sup>53</sup>

### *Studiehjälp för elever och studerande under 20 år*

*Studiehjälp* i form av studiebidrag, extra tillägg och inackorderingstillägg kan betalas till elever och studerande under 20 år som studerar inom gymnasieskolan, kommunal vuxenutbildning eller folkhögskola. Bidraget kan även, under visa förutsättningar, beviljas för att bedriva studier utomlands. En förutsättning för att få bidraget är att eleven eller den studerande bedriver heltidsstudier och deltar i undervisningen. Detta innebär, till exempel, att en elev som skolkar

---

<sup>52</sup> Det högre bidragets betydelse för satsningen på yrkesvux, CSN, 2011 (2010-100-9272).

<sup>53</sup> Vilken inverkan har studiestödet på valet att studera eller inte studera?, CSN, 2011 (2011-2189-7979).

riskerar att förlora stödet och kan bli återbetalningsskyldig. Skolan har skyldighet att rapportera när en elev är frånvarande utan giltig anledning.

För den som ska bo och studera på en annan ort än hemorten finns det möjlighet att söka inackorderingstillägg från Centrala Studiestödsnämnden (CSN) eller inackorderingsstöd från kommunen. Det gäller till exempel i de fall utbildningen inte erbjuds av hemkommunen eller om utbildningen är *riksrekryterande* (se avsnitt 3.1.1) Bidraget möjliggör för eleverna att delta i specialiserade yrkesutbildningar som endast erbjuds på ett fåtal orter i landet.

### *Studiemedel för elever och studerande som är 20 år eller äldre*

*Studiemedel* kan beviljas till den som studerar inom en eftergymnasial utbildning som till exempel *yrkeshögskoleutbildning, kompletterande utbildning* och yrkesutbildning på *folkhögskola* (se avsnitten 2.3.1 och 2.3.2). Även den som studerar på gymnasial nivå och har fyllt 20 år är berättigad till studiemedel. Eleven eller den studerande kan ansöka om bidrag och lån samt om vissa tillägg. Den som har minderåriga barn kan till exempel få ett tilläggsbidrag. För att beviljas nya studiemedel måste eleven eller den studerande klara kraven på studieresultat, dvs. visa att hon eller han har klarat de studier som stöd givits för.

#### 4.2.2 Ekonomiska incitament för utbildningsanordnare

Som framgår av avsnitt 2 kan många olika aktörer engagera sig i och få statligt eller kommunalt stöd för att bedriva yrkesutbildning. Systemet med *fristående skolor* (se avsnitt 2.2.1) ger företag, branscher och andra organisationer möjlighet att driva egna gymnasieskolor. Som exempel kan nämnas de två koncernerna Peab AB och SKF som erbjuder utbildning inom gymnasieskolans bygg- och anläggningsprogram respektive industritekniska program. Statsbidrag kan, efter prövning, betalas ut till yrkeshögskoleutbildningar, kompletterande utbildningar samt folkhögskolor och studieförbund.

De gymnasieskolor som erbjuder *lärlingsutbildning* (se avsnitt 2.2.1) har möjlighet att ansöka om ett extra bidrag för att bedriva utbildningen. En del av bidraget är öronmärkt för arbetsgivaren som tar emot lärlingen. Bidraget syftar bland annat till att stimulera fler arbetsplatser att engagera sig i lärlingsutbildningen. Regeringen har i budgetpropositionen för 2013 föreslagit att detta bidrag permanentas.



# Bilaga 1: Gymnasieskolans yrkesprogram

## Nationella yrkesprogram

<b>Program</b>	<b>Inriktningar</b>
<b>Barn- och fritidsprogrammet</b>	Fritid och hälsa/Pedagogiskt arbete/Socialt arbete
<b>Bygg- och anläggningsprogrammet</b>	Anläggningsfordon/Husbyggnad/Mark och anläggning/Måleri/Plåtslageri
<b>El- och energiprogrammet</b>	Automation/Dator- och kommunikationsteknik/Elteknik/Energiteknik
<b>Fordons- och transportprogrammet</b>	Godshantering/Karosseri och lackering/Lastbil och mobila maskiner/Personbil/Transport
<b>Handels- och administrationsprogrammet</b>	Administrativ service/Handel och service
<b>Hantverksprogrammet</b>	Finsnickeri/Florist/Frisör/Textil design/Övriga hantverk
<b>Hotell- och turismprogrammet</b>	Hotell och konferens/Turism och resor
<b>Industri tekniska programmet</b>	Driftsäkerhet och underhåll/Processteknik/Produkt och maskinteknik/Svetsteknik
<b>Naturbruksprogrammet</b>	Djur/Lantbruk/Skog/Trädgård
<b>Restaurang- och livsmedelsprogrammet</b>	Bageri och konditori/Färsvaror, delikatesser och catering/Kök och servering
<b>VVS- och fastighetsprogrammet</b>	Fastighet/Kyl- och värmepumpsteknik/Ventilationsteknik/VVS
<b>Vård- och omsorgsprogrammet</b>	Inga nationella inriktningar

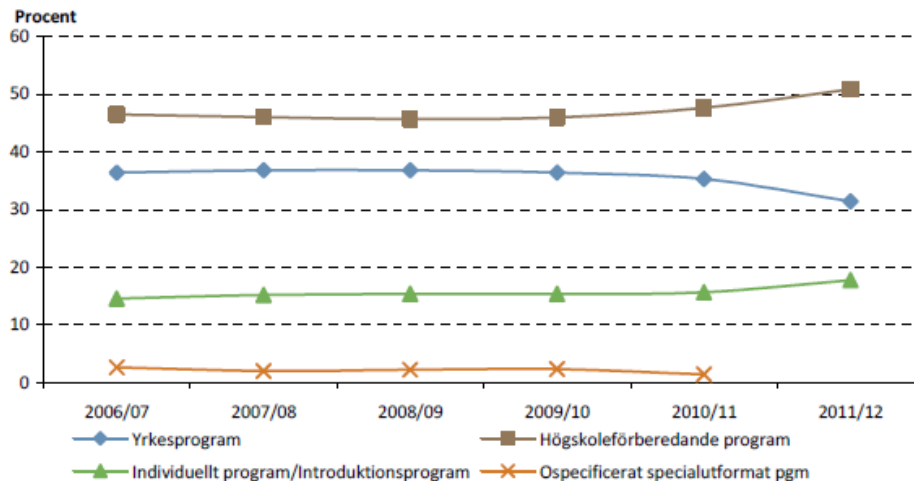
## Andra yrkesutbildningar inom gymnasieskolan

<b>Utbildning</b>	<b>Kommentar</b>
<b>Yrkesdansutbildning</b>	En yrkesutbildning i klassisk balett och modern nutida dans.
<b>Teknikprogrammets fjärde år (T4)</b>	En ettårig yrkesinriktad gymnasieingenjörsutbildning som bygger på det treåriga högskoleförberedande teknikprogrammet. Utbildningen är en försöksverksamhet.
<b>Flygteknikutbildning</b>	En riksrekryterande yrkesutbildning inom gymnasieskolan med egna examensmål och inriktningarna flygplan samt helikopter.
<b>Marinteknikutbildning</b>	En riksrekryterande yrkesutbildning inom gymnasieskolan med egna examensmål och inriktningarna service och reparation samt el och elektronik.
<b>Sjöfartsutbildning</b>	En riksrekryterande yrkesutbildning inom gymnasieskolan med egna examensmål och inriktningarna däck samt maskin.

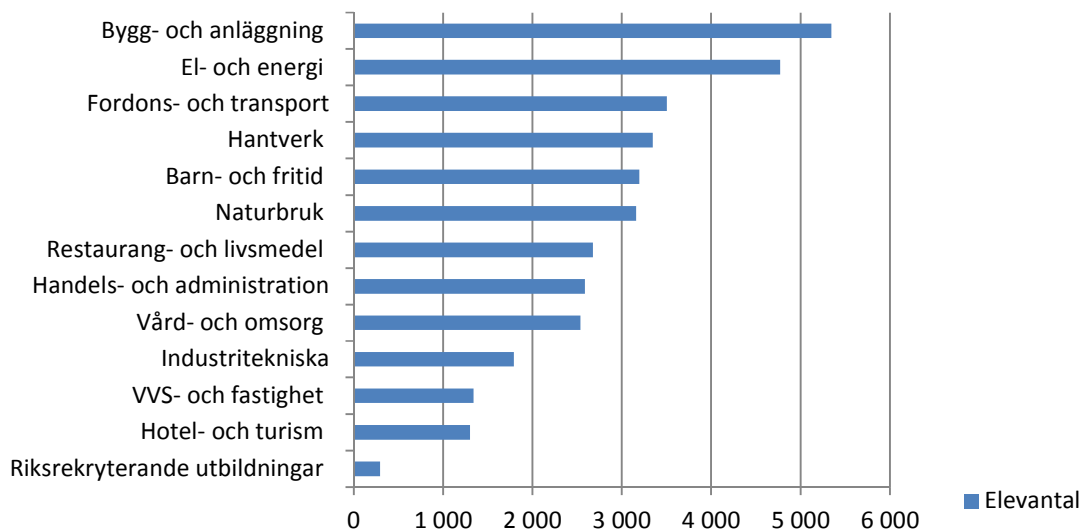
## Bilaga 2: Statistik över deltagande i offentligt reglerad yrkesutbildning

### Deltagande i gymnasieskolans program

**Diagram 1:** Fördelning av elever utifrån typ av studieväg, läsåren 2006/07–2011/12.<sup>54</sup>



**Diagram 2:** Elever i år 1, läsåret 2011/2012, fördelade på yrkesprogrammen.<sup>55</sup>

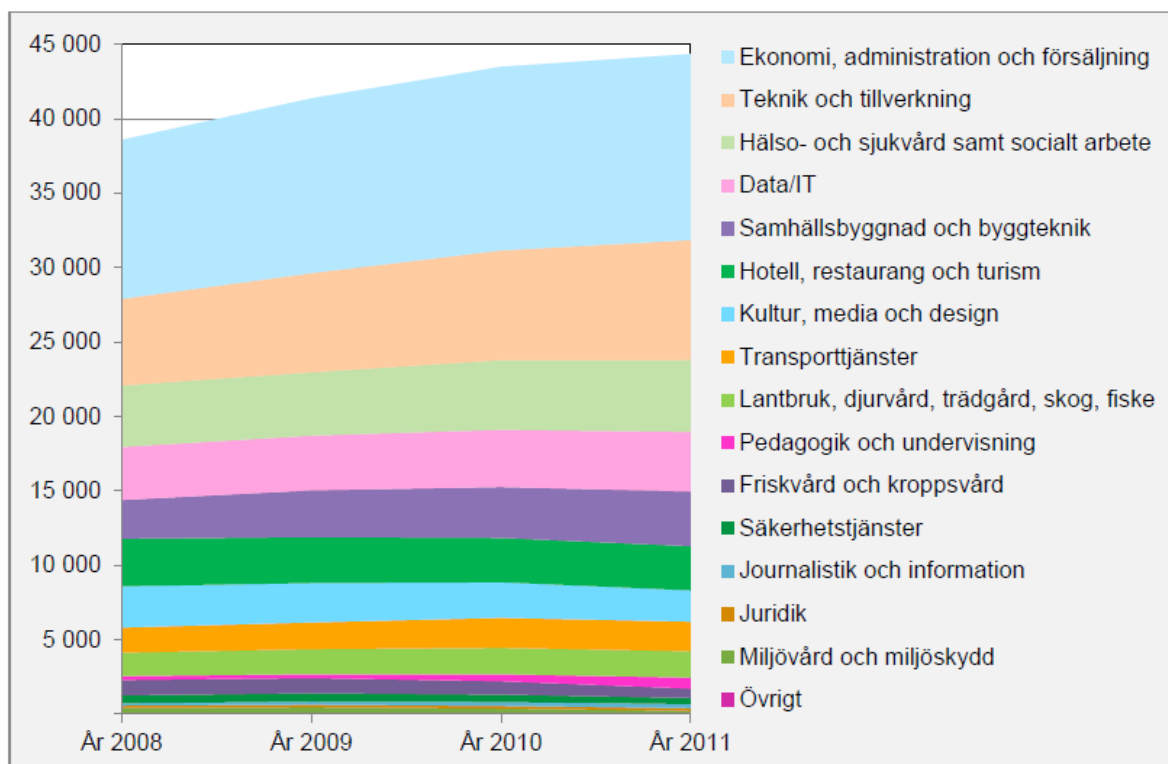


<sup>54</sup> Skolor och elever i gymnasieskolan, läsåret 2011/12, Skolverket (dnr 71-2012:33), 2012.

<sup>55</sup> Källa: Skolverket, <http://www.skolverket.se/statistik-och-analys/statistik/2.4391/2.4392>.

## Deltagande i yrkeshögskolan

**Diagram 3:** Antal studerande inom yrkeshögskola och kvalificerade yrkesutbildningar efter utbildningsområden 2008–2011. Kvalificerade yrkesutbildningar kommer att fasas ut och finns kvar som längst till och med 2013 (se även avsnitt 1.1).<sup>56</sup>



<sup>56</sup> Årsrapport 2012. Statistik över yrkeshögskoleutbildning, kvalificerad yrkesutbildning och kompletterande utbildning. Myndigheten för yrkeshögskolan, 2012.

## Bilaga 3: Översikt över myndigheter med ansvar för frågor inom yrkesutbildning

Arbetsförmedlingen <a href="http://www.arbetsformedlingen.se">http://www.arbetsformedlingen.se</a>	Arbetsförmedlingen ansvarar för den offentliga arbetsförmedlingen och den arbetsmarknadspolitiska verksamheten. Arbetsförmedlingens främsta uppgift är bland annat att sammanföra arbets sökande med arbetsgivare som söker arbetskraft.
Folkbildningsrådet <sup>57</sup> <a href="http://www.folkbildning.se/">http://www.folkbildning.se/</a>	Folkbildningsrådet ansvarar för folkbildningsverksamheten beträffande fördelning av statsbidrag samt uppföljning och utvärdering av anslagens användning.
Forskningsrådet för arbetsliv och socialvetenskap (FAS) <a href="http://www.fas.se/">http://www.fas.se/</a>	Forskningsrådet för arbetsliv och socialvetenskap främjar och stödjer grundforskning och behovsstyrd forskning på arbetslivsområdet och inom social- och folkhälsovetenskap.
Högskoleverket <sup>58</sup> <a href="http://www.hsv.se/">http://www.hsv.se/</a>	Högskoleverket stödjer högskolornas arbete med att utveckla utbildningarna och höja kvaliteten, bland annat genom att utvärdera utbildningarna. De informerar om högskolestudier och bevakar studenternas rättssäkerhet. Högskoleverket värderar även utländska högskoleutbildningar.
Institutet för arbetsmarknads- och utbildningspolitisk utvärdering (IFAU) <a href="http://www.ifau.se/sv/">http://www.ifau.se/sv/</a>	Institutet är ett forskningsinstitut under Arbetsmarknadsdepartementet. Institutet utvärderar bland annat effekter av arbetsmarknadspolitik samt effekter av olika reformer och åtgärder inom utbildningsväsendet.
Internationella programkontoret <sup>59</sup> <a href="http://www.programkontoret.se/">http://www.programkontoret.se/</a>	Internationella programkontoret är en myndighet som arbetar för att höja kvaliteten inom utbildningsområdet genom att ge förutsättningar för människor att delta i internationellt utbyte och samarbete. Myndigheten samordnar implementeringen av Europass i Sverige.

<sup>57</sup> Folkbildningsrådet är en ideell organisation men utför vissa myndighetsuppdrag.

<sup>58</sup> Från och med den 1 januari 2013 upphör Högskoleverket som myndighet. Verksamheten går då över i huvudsak till den nya myndigheten Universitetskanslersämbetet.

<sup>59</sup> Från och med den 1 januari 2013 upphör Internationella programkontoret som myndighet. Verksamheten går då över till den nya myndigheten Universitets- och högskolerådet.

<p>Myndigheten för yrkeshögskolan  <a href="http://yhmyndigheten.se/">http://yhmyndigheten.se/</a></p>	<p>Myndigheten för yrkeshögskolan ansvarar för frågor som rör yrkeshögskolan. Myndigheten beslutar vilka utbildningar som ska ingå i yrkeshögskolan och beviljar statsbidrag till utbildningsanordnarna samt kontrollerar och granskar utbildningarnas kvalitet och resultat. Myndigheten är också ansvarig för att samordna en nationell struktur för validering av utbildning och yrkeskompetens, och är nationell samlingspunkt för EQF.</p>
<p>Skolinspektionen  <a href="http://www.skolinspektionen.se/">http://www.skolinspektionen.se/</a></p>	<p>Skolinspektionen utövar tillsyn över och kvalitetsgranskar skolväsendet och skolbarnsomsorgen, samt tillståndsprövar fristående skolor. Myndigheten samordnar implementeringen av EQAVET i Sverige.</p>
<p>Skolverket  <a href="http://www.skolverket.se/">http://www.skolverket.se/</a></p>	<p>Skolverket styr, stödjer, följer upp och utvärderar kommuners och skolors arbete med syftet att förbättra kvaliteten och resultaten i skolverksamheterna. Myndigheten samordnar implementeringen av ECVET i Sverige.</p>
<p>Specialpedagogiska myndigheten  <a href="http://www.spsm.se/">http://www.spsm.se/</a></p>	<p>Specialpedagogiska skolmyndigheten förmedlar information och kunskap om specialpedagogiska frågor och läromedel till ansvariga inom offentligt skolväsende till förmån för elever med till exempel syn- eller hörselskada, dövblindhet, grava tal- och språkstörningar och utvecklingsstörning. Myndigheten fördelar även statsbidrag till utbildningsanordnare och läromedelsproducenter.</p>
<p>Tillväxtanalys (<i>Myndigheten för tillväxtpolitiska utvärderingar och analyser</i>)  <a href="http://www.tillvaxtanalys.se/sv/">http://www.tillvaxtanalys.se/sv/</a></p>	<p>Myndigheten har till uppgift att ansvara för tillväxtpolitiska utvärderingar och analyser. Tillväxtanalys ska utifrån olika perspektiv utvärdera, analysera och redovisa effekter av statens åtgärder för hållbar tillväxt, konkurrenskraft och regioners utvecklingskraft i hela landet.</p>

---

Tillväxtverket

<http://www.tillvaxtverket.se/>

Tillväxtverkets uppdrag är att stimulera företagande och verka för ett hållbart och konkurrenskraftigt näringsliv i hela landet. Myndigheten arbetar bland annat med information till företagare och fungerar som stöd till departement och myndigheter i arbetet med att förenkla regler för företag. Tillväxtverket är förvaltande och attesterande myndighet för de regionala strukturfondsprogram som finansieras genom Europeiska regionala utvecklingsfonden.

---