



Särskilt stöd i grundskolan

Läsåret 2021/22





Sveriges officiella statistik

Publikationen finns att ladda ner som kostnadsfri
PDF från Skolverkets webbplats:

www.skolverket.se/publikationer

Dokumentdatum: 2022-04-21

Diarienummer: 2022:344

Skolverket, Stockholm 2022

Innehåll

Sammanfattning	4
Bakgrund	5
Om särskilt stöd.....	5
Enskild undervisning, särskild undervisningsgrupp och anpassad studiegång	5
Studiehandledning på modersmålet	6
Om statistiken	6
Insamling av uppgifter.....	6
Beskrivning av populationen.....	7
Jämförbarhet över tid	7
Särskilt stöd.....	9
Elever som omfattas av åtgärdsprogram	9
Enskild undervisning.....	10
Särskild undervisningsgrupp	11
Anpassad studiegång.....	12
Studiehandledning på modersmålet	13
Andel elever med åtgärdsprogram på kommunnivå.	14
Statistikredovisningen på Skolverkets webbplats.....	16

Sammanfattning

Här sammanfattar vi statistiken över särskilt stöd i grundskolan. Statistiken publiceras också i tabeller på Skolverkets webbplats. Där finns dessutom kvalitetsdeklarationer för den officiella statistiken.

www.skolverket.se/skolutveckling/statistik/

- Läsåret 2021/22 omfattas 5,8 procent av eleverna i grundskolan av ett åtgärdsprogram, vilket motsvarar drygt 63 900 elever. Detta är i nivå med läsåret 2020/21.
- Andelen elever i grundskolan som får stöd genom enskild undervisning har legat på omkring 1,0 procent de senaste sex läsåren. Detta motsvarar drygt 9 600 elever läsåret 2021/22.
- Totalt sett får 1,2 procent av eleverna i grundskolan stöd i särskild undervisningsgrupp, vilket motsvarar knappt 13 400 elever. Det är i stort sett samma andel som föregående läsår.
- Totalt har knappt 13 200 elever i grundskolan anpassad studiegång, vilket motsvarar 1,2 procent. Andelen är densamma som läsåret 2020/21.
- Totalt har 2,7 procent av eleverna, drygt 29 400 elever, studiehandledning på modersmålet. Dessa elever kan, men behöver inte, omfattas av ett åtgärdsprogram. Andelen är i nivå med läsåret 2020/21.
- Både åtgärdsprogram totalt sett och de olika typerna av stöd är vanligare bland pojkar än flickor. Det är störst skillnad mellan flickor och pojkar vad gäller åtgärdsprogram, där skillnaden totalt för alla årskurser är 3,1 procentenheter. Bland de olika stödinsatserna är skillnaden mellan flickor och pojkar störst när det gäller andelen som får särskilt stöd i särskild undervisningsgrupp medan skillnaden är minst när det gäller andelen som har studiehandledning på modersmålet.
- Andelen elever som omfattas av ett åtgärdsprogram varierar mellan 0–20 procent mellan landets 290 kommuner.

Bakgrund

Här ger vi en kort bakgrund till statistiken över särskilt stöd i grundskolan per den 15 oktober. Vi beskriver särskilt stöd, hur data som statistiken baseras på samlas in, populationen och hur statistiken går att använda vid jämförelser över tid.

Om särskilt stöd

Om en elev riskerar att inte utvecklas i riktning mot att nå de kunskapskrav som minst ska uppnås, eller de kravnivåer som gäller, ska eleven skyndsamt ges stöd i form av extra anpassningar inom ramen för den ordinarie undervisningen. Om detta inte hjälper, eller om det finns särskilda skäl att anta att sådana extra anpassningar inte skulle vara tillräckliga, gör lärare eller övrig skolpersonal en anmälan till rektorn. Rektorn ska se till att elevens behov av särskilt stöd utreds skyndsamt. Om en utredning visar att en elev är i behov av särskilt stöd, ska han eller hon ges sådant stöd. Stödet ska ges med utgångspunkt i elevens utbildning i dess helhet, om det inte är uppenbart att det inte behövs. Om eleven ska ges särskilt stöd ska ett åtgärdsprogram utarbetas. Av åtgärdsprogrammet ska framgå vilka behoven är, hur de ska tillgodoses och när åtgärderna ska följas upp och utvärderas.¹

Enskild undervisning, särskild undervisningsgrupp och anpassad studiegång

I statistiken finns uppgifter om tre typer av stödinsatser som kan användas som särskilt stöd:

- enskild undervisning,
- särskild undervisningsgrupp och
- anpassad studiegång.

Särskilt stöd ska som huvudregel ges inom den grupp som eleven normalt tillhör. En elev kan dock, om det finns särskilda skäl, under en tid få sitt behov av särskilt stöd tillgodosett genom enskild undervisning eller i särskild undervisningsgrupp.² Att en elev bedöms ha behov av enskild undervisning eller särskild undervisningsgrupp kan, utöver inlärningsproblematik, ha att göra med social problematik eller en funktionsnedsättning.³ Det är elevens behov och förutsättningar som ska utgöra grunden för beslut om vilken typ av stödinsats som är bäst lämpad för eleven.

¹ 3 kap. 5, 7 och 9 §§ skollagen (2010:800).

² 3 kap. 8 och 11 §§ skollagen.

³ Skolverket (2014). *Arbete med extra anpassningar, särskilt stöd och åtgärdsprogram*. Skolverkets allmänna råd med kommentarer.

Särskild undervisningsgrupp kan betyda undervisning i en annan gruppering inom skolenheten, eller undervisning i andra lokaler med annan personal i en kommun-gemensam grupp, ibland i så kallade skoldaghem eller resursskolor.⁴

Anpassad studiegång innebär att skolan gör avvikelser från den ordinarie timplanen för en enskild elev och sådant beslut får fattas om det särskilda stödet för eleven inte i rimlig grad kan anpassas efter elevens behov och förutsättningar.⁵ Ett beslut om anpassad studiegång måste föregås av noggranna överväganden, eftersom det kan innebära att eleven lämnar skolan utan fullständig utbildning och utan behörighet till gymnasieskolans nationella program.⁶

Det är rektorn som beslutar om placering i särskild undervisningsgrupp, enskild undervisning eller anpassad studiegång. Besluten kan inte delegeras till någon annan.⁷

Studiehandledning på modersmålet

En elev ska få studiehandledning på sitt modersmål om eleven behöver det.⁸ Det ligger i skolans uppdrag att organisera undervisningen för elever med ett annat modersmål än svenska så att eleverna ges förutsättningar att utveckla kunskaper i skolans alla ämnen samtidigt som de lär sig det svenska språket. Ett sätt att tillgodose det behovet kan vara att ge eleven studiehandledning på modersmålet. Stödet kan antingen ges i form av extra anpassningar inom ramen för den ordinarie undervisningen eller i form av särskilt stöd, och det är bara när det är i form av särskilt stöd som åtgärdsprogram tas fram. Liksom för övrigt stöd är det insatsernas omfattning och varaktighet som skiljer särskilt stöd från extra anpassningar.⁹

Om statistiken

När vi presenterar statistiken i löpande text avrundas sifferuppgifter till tre informationsbärande siffror. Det betyder till exempel att 1 083 417 elever anges som 1 080 000 elever och att 13 128 lärare anges som 13 100 lärare. Alla beräkningar utgår dock från icke avrundade uppgifter.

Insamling av uppgifter

Statistiken över särskilt stöd i grundskolan ingår i Sveriges officiella statistik och avser den vecka den 15 oktober inträffar. Skolverket begär in uppgifter från huvudmän via Statistiska centralbyrån (SCB).

Skolverket begär in uppgifter om åtgärdsprogram och om särskilt stöd i form av enskild undervisning, placering i en särskild undervisningsgrupp och anpassad

⁴ Ibid.

⁵ 3 kap. 12 § skollagen.

⁶ Skolverket (2014). *Arbete med extra anpassningar, särskilt stöd och åtgärdsprogram*. Skolverkets allmänna råd med kommentarer.

⁷ 3 kap. 9 § skollagen.

⁸ 5 kap. 4 § skolförordningen (2011:185).

⁹ Skolverket (2014). *Arbete med extra anpassningar, särskilt stöd och åtgärdsprogram*. Skolverkets allmänna råd med kommentarer.

studiegång. Annat särskilt stöd, som inte specificeras i insamlingen, rapporteras enbart genom uppgift om åtgärdsprogram. Det är fler elever som rapporteras ha ett åtgärdsprogram än som har någon av de specificerade stödinsatserna. Skolverket samlar också in uppgifter om elever som får studiehandledning på modersmålet som stöd.

Beskrivning av populationen

Läsåret 2021/22 går drygt 1 100 000 elever i grundskolan.¹⁰ Av samtliga elever är 49 procent flickor och 51 procent pojkar.

Tabell 1 nedan visar antal elever per årskurs för årskurs 1–9.

Tabell 1. Antal elever i grundskolans årskurs 1–9. Totalt samt fördelat på flickor och pojkar läsåret 2021/22.

Årskurs	Totalt	Flickor	Pojkar
Årskurs 1	122 625	59 681	62 944
Årskurs 2	121 698	59 214	62 484
Årskurs 3	122 687	59 819	62 868
Årskurs 4	121 850	59 391	62 459
Årskurs 5	126 138	61 411	64 727
Årskurs 6	123 196	60 044	63 152
Årskurs 7	121 816	59 121	62 695
Årskurs 8	120 254	58 507	61 747
Årskurs 9	119 882	58 212	61 670
Samtliga	1 100 146	535 400	564 746

I uppgifterna ingår inte elever i internationella skolor eller sameskolan.
Källa: Grundskolan, Skolor och elever, tabell 9 för läsåret 2021/22.

Jämförbarhet över tid

Sedan hösten 2012 publicerar Skolverket statistik om särskilt stöd i grundskolan. Från och med hösten 2014 samlas uppgifterna om särskilt stöd in per elev.

Den 1 juli 2014 reviderades skollagens bestämmelser om särskilt stöd.¹¹ Förändringen tydliggjorde att särskilt stöd, till skillnad från extra anpassningar, handlar om insatser av mer ingripande karaktär och som normalt sett inte är möjliga att genomföra för lärare och övrig skolpersonal inom ramen för den ordinarie undervisningen. Det är insatsernas omfattning eller varaktighet, eller både och, som skiljer särskilt stöd från det stöd som ges i form av extra

¹⁰ I uppgiften ingår inte elever i internationella skolor eller sameskolan.

¹¹ Prop. 2013/14:160, bet. 2013/14:UbU19, rskr.2013/14:291.

anpassningar.¹² I och med lagändringen minskade gruppen elever för vilka åtgärdsprogram skulle tas fram.

Regelverket om studiehundledning på modersmålet ändrades inför läsåret 2018/19. Då infördes en bestämmelse om att en nyanländ elev som har tagits emot i högstadiet ska få studiehundledning på modersmålet om det inte är uppenbart obehövt, vilket innebar en förstärkning av rätten till studiehundledning för denna elevgrupp.¹³

¹² Skolverket (2014). *Arbete med extra anpassningar, särskilt stöd och åtgärdsprogram*. Skolverkets allmänna råd med kommentarer.

¹³ 3 kap. 12 i § skollagen. Prop. 2017/18:194, bet. 2017/18:UbU31, rskr. 2017/18:430.

Särskilt stöd

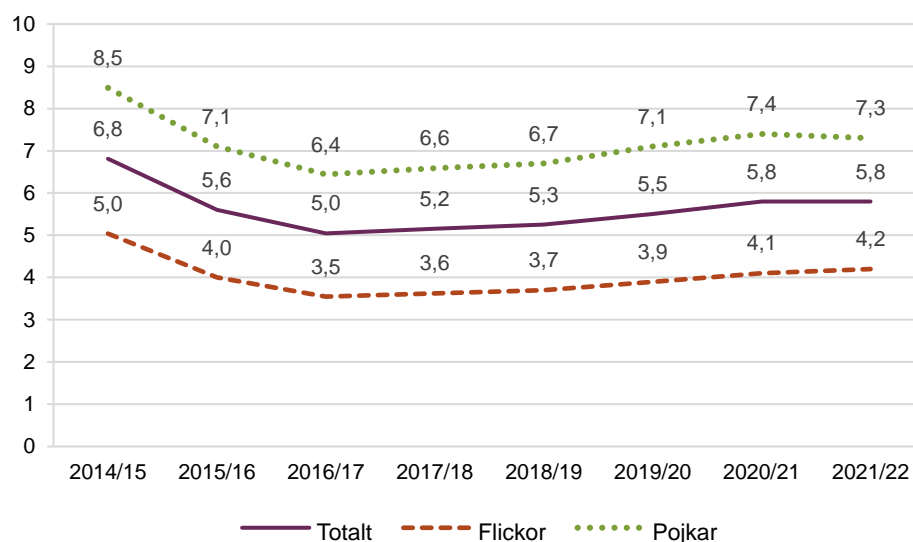
Här presenterar vi antal elever som omfattas av åtgärdsprogram, enskild undervisning, särskild undervisningsgrupp, anpassad studiegång och studiehandledning på modersmålet. Vi redovisar även andelen elever med åtgärdsprogram på kommunnivå.

Elever som omfattas av åtgärdsprogram

Läsåret 2021/22 omfattas 5,8 procent av eleverna i grundskolan av ett åtgärdsprogram, vilket motsvarar drygt 63 900 elever.

Diagram 1 visar andel elever med åtgärdsprogram sedan läsåret 2014/15.

Diagram 1. Andel elever (procent) med åtgärdsprogram läsåren 2014/15–2021/22.



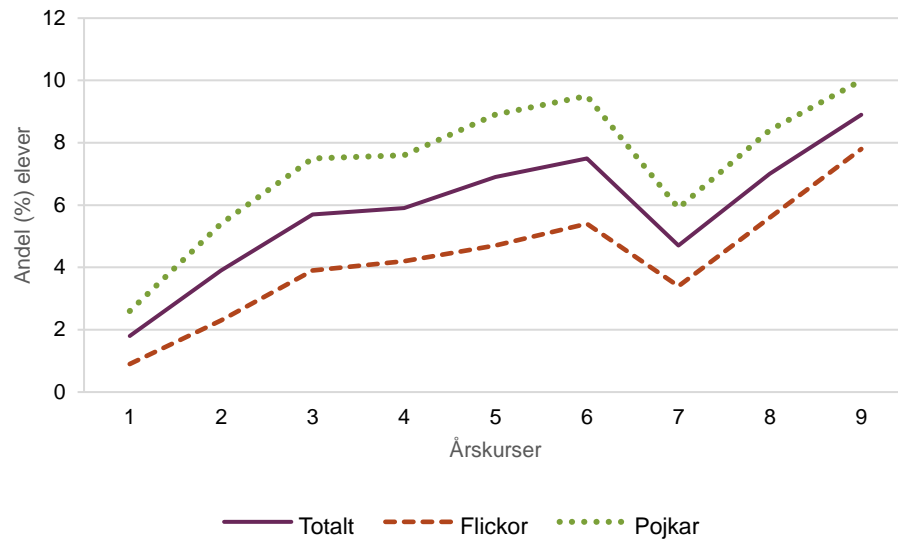
Källa: Grundskolan, Skolor och elever, tabell 9A för läsåren 2014/15–2021/22.

Som diagrammet visar så har andelen stigit något sedan läsåret 2016/17. Läsåret 2021/22 är andelen i nivå med föregående läsår.

Åtgärdsprogram är vanligare bland pojkar än bland flickor, 7,3 procent respektive 4,2 procent.

Diagram 2 visar andel elever med åtgärdsprogram efter årskurs läsåret 2021/22.

Diagram 2. Andel elever (procent) med åtgärdsprogram i grundskolans årskurs 1–9. Totalt samt fördelat på flickor och pojkar läsåret 2021/22.



Källa: Grundskolan, Skolor och elever, tabell 9A för läsåret 2021/22.

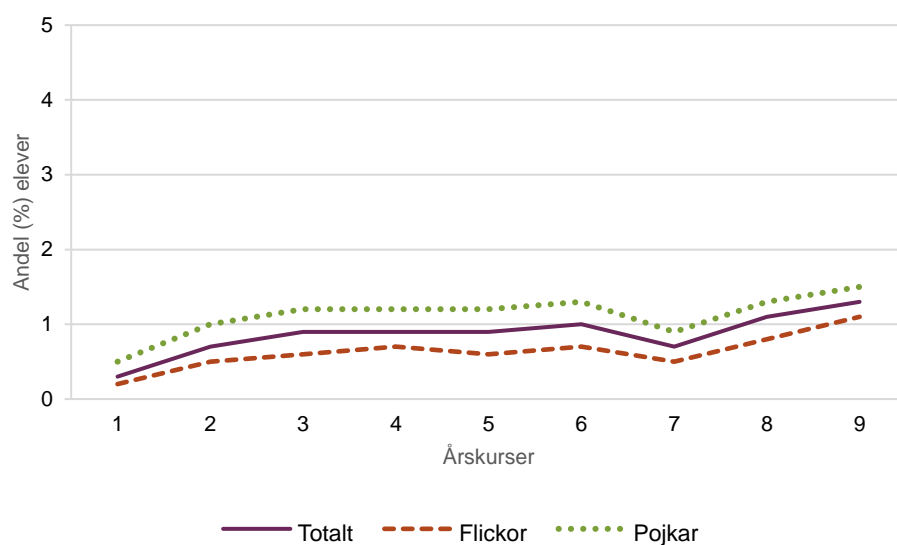
Det finns tydliga skillnader mellan andelen elever med åtgärdsprogram i olika årskurser. Andelen elever med åtgärdsprogram ökar från årskurs 1 till 6. Därefter minskar andelen mellan årskurs 6 och årskurs 7, för att sedan öka igen. Högst andel elever med åtgärdsprogram är det i årskurs 9. Mönstret har varit likartat de senaste åren. Totalt har 8,9 procent av eleverna (drygt 10 700 elever) i årskurs 9 ett åtgärdsprogram läsåret 2021/22.

Enskild undervisning

Andelen elever i grundskolan som får stöd genom enskild undervisning har legat på runt 1 procent de senaste sex läsåren. För läsåret 2021/22 motsvarar detta drygt 10 700 elever. Det är vanligare att pojkar får stöd genom enskild undervisning än flickor. Bland flickorna är andelen 0,6 procent och bland pojkarna 1,1 procent.

Diagram 3 visar andelen elever med enskild undervisning i grundskolans årskurs 1–9, totalt samt bland flickor och pojkar.

Diagram 3. Andel elever (procent) med enskild undervisning i grundskolans årskurs 1–9. Totalt samt fördelat på flickor och pojkar läsåret 2021/22.



Källa: Grundskolan, Skolor och elever, tabell 9A för läsåret 2021/22.

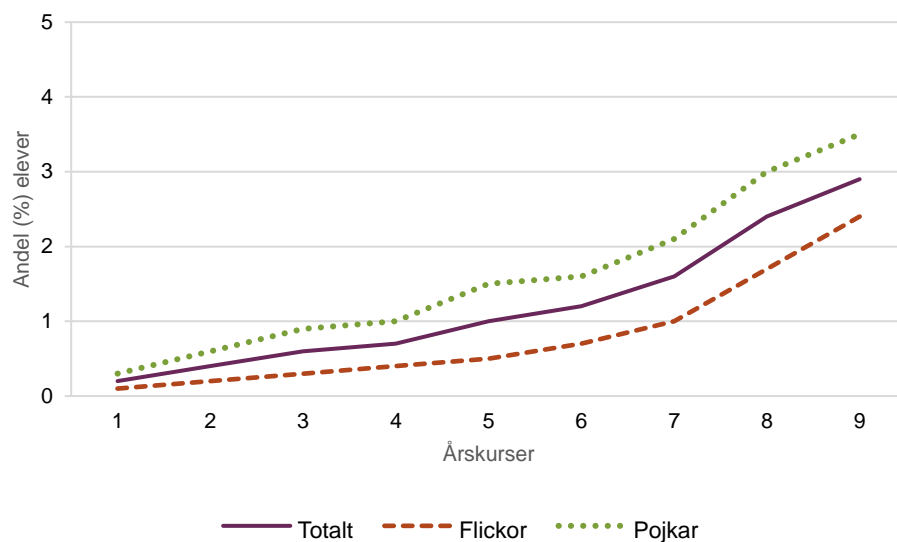
Variationen vad gäller andelen elever med stöd genom enskild undervisning är inte så stor mellan de olika årskurserna. Högst andel är det i årskurs 9, där 1,3 procent av eleverna har särskilt stöd genom enskild undervisning. För flickor i årskurs 9 är andelen 1,1 procent och för pojkar är andelen 1,5 procent. Andelarna är i nivå med föregående läsår.

Särskild undervisningsgrupp

Totalt sett får 1,2 procent av eleverna i grundskolan stöd i särskild undervisningsgrupp läsåret 2021/22, vilket motsvarar knappt 13 400 elever. Bland flickorna är andelen 0,8 procent och bland pojkarna 1,6 procent. De senaste fem läsåren har andelen elever i särskild undervisningsgrupp legat mellan 1,1 och 1,3 procent.

Diagram 4 visar andelen elever i särskild undervisningsgrupp i grundskolans årskurs 1–9, totalt samt bland flickor och pojkar.

Diagram 4. Andel elever (procent) i särskild undervisningsgrupp i grundskolans årskurs 1–9. Totalt samt fördelat på flickor och pojkar läsåret 2021/22.



Källa: Grundskolan, Skolor och elever, tabell 9A för läsåret 2021/22.

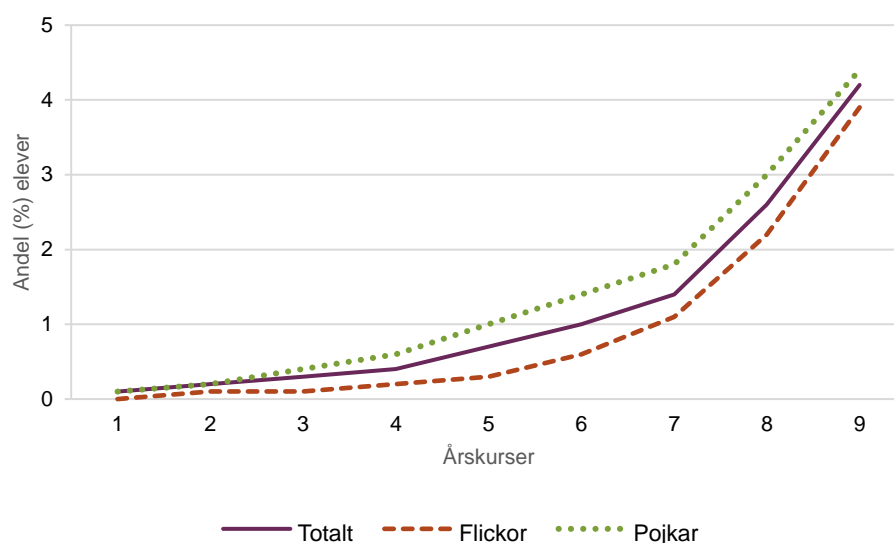
Andelen elever med stöd i särskild undervisningsgrupp ökar för varje årskurs. Störst är andelen i årskurs 9 där totalt 2,9 procent får stöd i särskild undervisningsgrupp. Läsåret 2021/22 har 2,4 procent av flickorna och 3,5 procent av pojkarna stöd i särskild undervisningsgrupp i årskurs 9.

Anpassad studiegång

Totalt sett har 1,2 procent av eleverna i grundskolan anpassad studiegång. Andelen har legat kring 1 procent under en längre period. Läsåret 2021/22 motsvarar detta knappt 13 200 elever. Bland flickorna är andelen 1,0 procent och bland pojkarna 1,4 procent.

Diagram 5 visar andelen elever med anpassad studiegång i grundskolans årskurs 1–9, totalt samt bland flickor och pojkar.

Diagram 5. Andel (procent) elever med anpassad studiegång i grundskolans årskurs 1–9. Totalt samt fördelat på flickor och pojkar läsåret 2021/22.



Källa: Grundskolan, Skolor och elever, tabell 9A för läsåret 2021/22.

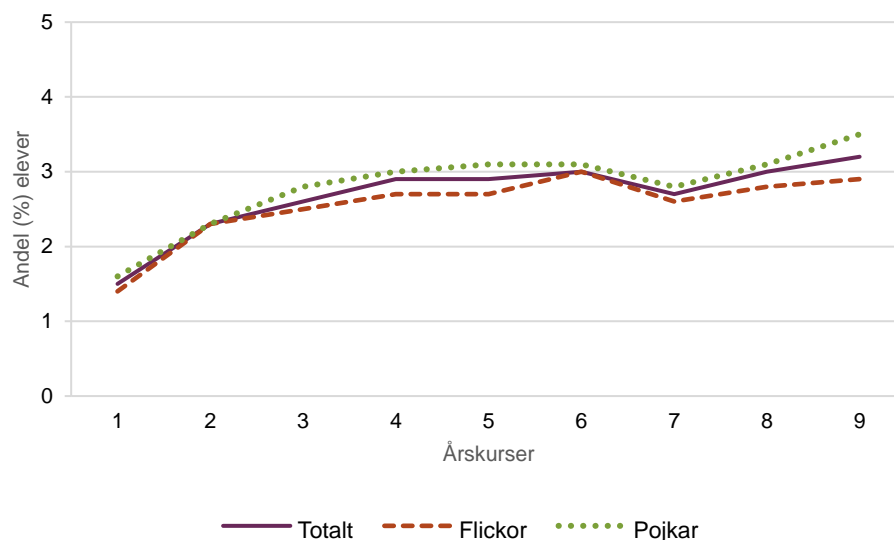
Jämfört med särskild undervisningsgrupp, enskild undervisning och studiehandledning på modersmålet, är anpassad studiegång fram till årskurs 6 den minst vanliga stödinsatsen. Därefter ökar dock andelen och i årskurs 9 har 4,2 procent av eleverna anpassad studiegång, vilket är en högre andel än de övriga stöden. Föregående läsår var mönstret likartat. Bland flickorna i årskurs 9 har 3,9 procent anpassad studiegång och bland pojkarna 4,4 procent läsåret 2021/22.

Studiehandledning på modersmålet

Totalt sett har 2,7 procent av eleverna i grundskolan studiehandledning på sitt modersmål läsåret 2021/22, vilket är på samma nivå som de fem föregående läsåren. Denna andel motsvarar drygt 29 400 elever. Bland flickorna är andelen 2,6 procent och bland pojkarna 3,5 procent.

Diagram 6 visar andelen elever med studiehandledning på modersmålet i grundskolans årskurs 1–9, totalt samt bland flickor och pojkar.

Diagram 6. Andel elever (procent) med studiehandledning på modersmålet i grundskolans årskurs 1–9. Totalt samt fördelat på flickor och pojkar läsåret 2021/22.



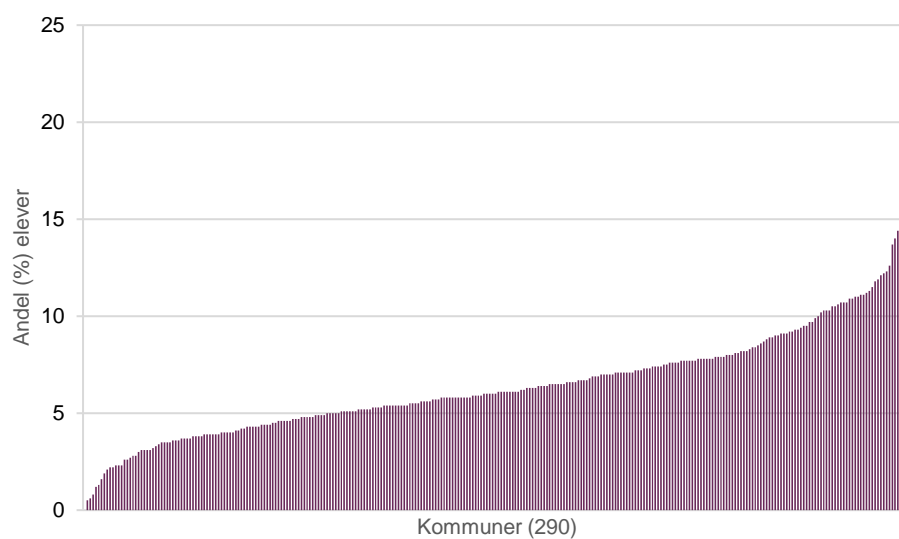
Källa: Grundskolan, Skolor och elever, tabell 9A för läsåret 2021/22.

Andelen elever som får stöd i form av studiehandledning på modersmålet är som högst i årskurs 9, där andelen totalt är 3,2 procent. Denna andel är i nivå med föregående läsår. Bland flickorna i årskurs 9 är andelen med studiehandledning på modersmålet 2,9 procent och bland pojkar 3,5 procent.

Andel elever med åtgärdsprogram på kommunnivå.

På kommunnivå varierar andelen elever med åtgärdsprogram på mellan 0 och 19,8 procent av samtliga grundskoleelever i kommunen. Medelvärdet är 6,5 och medianvärdet 6,1 procent av eleverna. Diagram 7 visar hur andelen elever med åtgärdsprogram ser ut över landets kommuner.

Diagram 7. Andel elever (procent) med åtgärdsprogram i grundskolans årskurs 1–9 per kommun läsåret 2021/22.



Källa: Grundskolan, Skolor och elever, Kommuntabell över särskilt stöd läsåret 2021/22

Diagrammet visar att andelen elever med åtgärdsprogram varierar relativt stort mellan landets 290 kommuner. I 11 procent av kommunerna är andelen elever med åtgärdsprogram över 10 procent medan 50 procent av kommunerna har en andel som är 6 procent eller lägre. Liknande mönster återfinns även bland de olika stödinsatserna.

Statistikredovisningen på Skolverkets webbplats

De tabeller som uppgifterna är hämtade från hittar du på Skolverkets webbplats.

www.skolverket.se/skolutveckling/statistik.

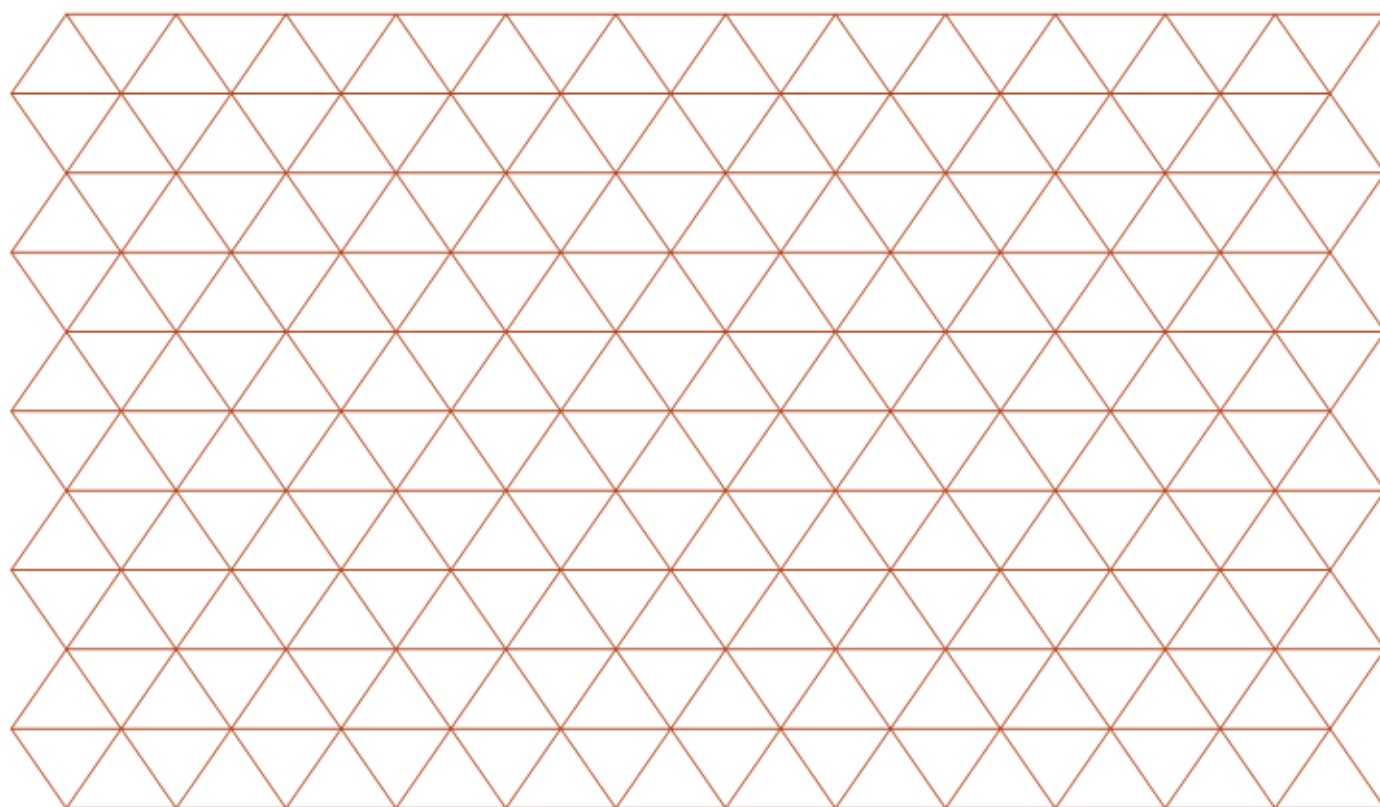
› Sök statistik › Sveriges officiella statistik › [skolform] › [statistikområde]
› [läsåår, termin, år] › [Tabell XX].

På Skolverkets webbplats redovisas statistik för riket och per kommun.

I kvalitetsdeklarationen för statistiken finns information om statistikens ändamål, innehåll, tillförlitlighet, aktualitet, tillgänglighet och jämförbarhet. Du hittar kvalitetsdeklarationen på Skolverkets webbplats.

www.skolverket.se/skolutveckling/statistik.

› Sök statistik › Sveriges officiella statistik › [skolform] › [statistikområde]
› [läsåår, termin, år] › [Relaterade dokument].



Skolverket

www.skolverket.se