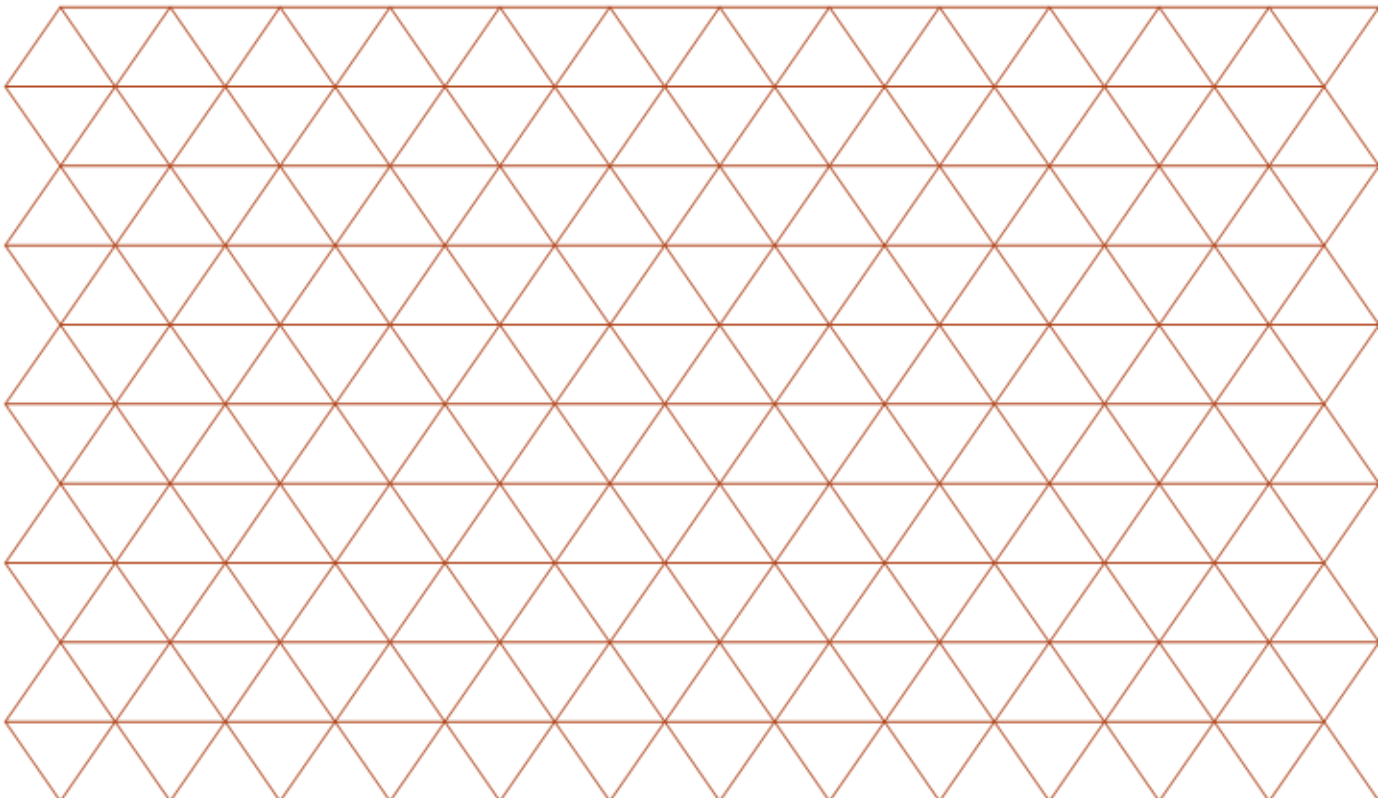




Elever i specialskolan

Läsåret 2021/22





Sveriges officiella statistik

Publikationen finns att ladda ner som kostnadsfri
PDF från Skolverkets webbplats:

www.skolverket.se/publikationer

Dokumentdatum: 2022-03-30

Diarienummer: 2022:346

Skolverket, Stockholm 2022

Innehåll

Sammanfattning	4
Bakgrund	5
Om specialskolan	5
Huvudman.....	5
Språk.....	5
Om statistiken	6
Insamling av uppgifter.....	6
Beskrivning av populationen.....	6
Jämförbarhet över tid.....	7
Antalet elever i specialskolan.....	8
Antalet elever över tid	8
Elever per årskurs.....	9
Elevsammansättningen.....	9
Flickor och pojkar.....	9
Hemkommuner	10
Svensk och utländsk bakgrund	11
Föräldrars utbildningsbakgrund	12
Elever som läser olika språk	13
Modersmålsundervisning	13
Statistikredovisningen på Skolverkets webbplats.....	14

Sammanfattning

Här sammanfattar vi statistiken över elever i specialskolan läsåret 2021/22. Statistiken publiceras också i tabeller på Skolverkets webbplats. Där finns dessutom kvalitetsdeklarationer för den officiella statistiken.

www.skolverket.se/skolutveckling/statistik/

- Läsåret 2021/22 går 750 elever i specialskolan. Antalet elever i specialskolan har ökat med 4 procent jämfört med föregående läsår, då antalet elever var 720. Det totala antalet elever i specialskolan har ökat kontinuerligt sedan läsåret 2012/13.
- I specialskolan är knappt 63 procent av eleverna pojkar. Pojkarna är i majoritet i riksskolorna, medan könsfördelningen bland eleverna i regionskolorna är något mer jämn.
- Totalt har knappt 52 procent av eleverna en annan hemkommun än den där skolenheten är belägen. Andelen elever som går i en specialskola i en annan kommun än hemkommunen är högre i regionskolorna än i riksskolorna, knappt 60 procent jämfört med 42 procent. Andelen elever som har en annan hemkommun än den där skolenheten är belägen har varit relativt stabil över tid i regionskolorna, medan den i riksskolorna under de senaste tio läsåren har minskat kraftigt för att därefter öka något igen.
- Knappt hälften av eleverna, 47 procent, är födda i Sverige med minst en förälder född i Sverige. Andelen elever som är födda i Sverige och har utlandsfödda föräldrar är 22 procent, och andelen elever som är födda utomlands¹ är 31 procent.
- Andelen av eleverna i specialskolan vars föräldrar har en eftergymnasial eller gymnasial utbildning som högsta utbildningsnivå är 42 respektive drygt 36 procent. Drygt 13 procent av eleverna har föräldrar med en förgymnasial utbildning som högsta utbildningsnivå.²
- Läsåret 2022/23 har knappt 46 procent av eleverna rapporterats vara berättigade till modersmålsundervisning, vilket är en ökning med knappt 4 procentenheter jämfört med föregående läsår. Av eleverna som är berättigade till modersmålsundervisning deltar 22 procent i modersmålsundervisning, vilket är en minskning jämfört med läsåret 2020/21.

¹ Elever med okänd bakgrund är medräknade i denna kategori.

² För vissa elever som invandrat till Sverige saknas uppgifter om föräldrarnas utbildningsnivå.

Bakgrund

Här ger vi en kort bakgrund till statistiken om elever i grundsärskolan per den 15 oktober. Vi beskriver skolformen, hur data som statistiken baseras på samlas in och hur statistiken går att använda vid jämförelser över tid.

Om specialskolan

Specialskolan ska ge barn som på grund av sin funktionsnedsättning eller andra särskilda skäl inte kan gå i grundskolan eller grundsärskolan en utbildning som är anpassad till varje elevs förutsättningar, och som så långt som möjligt motsvarar den utbildning som ges i grundskolan.³

Specialskolor finns på sex olika orter i Sverige.⁴ Det finns fem regionskolor och fem riksskolor. Regionskolorna tar emot elever som är döva eller som har en hörselnedsättning som inte behöver utbildning vid en riksskola. Riksskolorna finns för elever med olika förutsättningar som hörselnedsättning och utvecklingsstörning, grav språkstörning, dövblindhet samt elever med synnedsättning och ytterligare funktionsnedsättning.⁵

Specialskolan har tio årskurser, som delas in i lågstadium, mellanstadium och högstadium. Lågstadiet består av årskurs 1–4, mellanstadiet av årskurs 5–7 och högstadiet av årskurs 8–10.⁶

Huvudman

Staten genom Specialpedagogiska skolmyndigheten är huvudman för specialskolan.⁷

Språk

Modersmålsundervisning

En elev som har en vårdnadshavare med ett annat modersmål än svenska ska erbjudas modersmålsundervisning om vissa förutsättningar är uppfyllda. Huvudmannen är skyldig att anordna modersmålsundervisning i ett språk om minst fem elever som ska erbjudas modersmålsundervisning i språket önskar sådan undervisning, och det finns en lämplig lärare. Om det andra modersmålet är ett av de nationella minoritetsspråken⁸ är kraven lägre. Då ska eleven erbjudas modersmålsundervisning oavsett antal elever.⁹

³ 12 kap 2 § skollagen (2010:800).

⁴ Umeå, Härmösand, Stockholm, Örebro, Vänersborg och Lund.

⁵ 8–10 §§ förordningen (2011:130) med instruktion för Specialpedagogiska skolmyndigheten.

⁶ 12 kap. 3 § skollagen.

⁷ 2 kap. 4 § och 12 kap. 26 § skollagen.

⁸ Enligt 7 § språklagen (2009:600) är de nationella minoritetsspråken finska, jiddisch, meänkieli, romani chib och samiska.

⁹ 12 kap. 7 § skollagen och 5 kap. 7–13 §§ skolförordningen.

Om statistiken

Elevstatistiken innehåller uppgifter om könsfördelning, antal elever i de olika årskurserna, elevernas boendeform, och andel elever som har svensk, utländsk eller okänd¹⁰ bakgrund. Utöver det innehåller statistiken uppgifter om vilken utbildningsnivå elevens föräldrar har. Det framgår också hur stor andel av eleverna som går i regionskolor respektive riksskolor och hur stor andel som har en annan hemkommun än den kommun som de går i skola i.

Vidare redovisas statistik om andelen elever som är berättigade till och deltar i modersmålsundervisning.

Skolornas kännedom om antalet elever som är berättigade till modersmålsundervisning uppkommer vanligen genom att vårdnadshavare fyller i uppgifter om förekomst av annat modersmål på en blankett till skolan eller genom att det kommer in en ansökan om modersmålsundervisning till skolan. Detta innebär att statistiken inte redovisar det totala antalet berättigade elever utan i stället det antal som skolorna har kännedom om och som bedömts som berättigade.

När vi presenterar statistiken i löpande text avrundas sifferuppgifter till tre informationsbärande siffror. Det betyder till exempel att 1 083 417 elever anges som 1 080 000 elever och att 13 128 lärare anges som 13 100 lärare. Alla beräkningar utgår dock från icke avrundade uppgifter.

Insamling av uppgifter

Statistiken över elever i specialskolan ingår i Sveriges officiella statistik och avser den vecka den 15 oktober inträffar. Skolverket begär in uppgifter från huvudmannen via Statistiska centralbyrån (SCB).

Bakgrundsinformation kommer från Registret över totalbefolkningen samt Utbildningsregistret hos Statistiska centralbyrån (SCB).

Beskrivning av populationen

Svensk och utländsk bakgrund

Elevernas bakgrund redovisas enligt följande indelning:

- *Elever med svensk bakgrund.* Med svensk bakgrund avses att eleven själv är född i Sverige och att minst en av föräldrarna är född i Sverige.
- *Elever med utländsk bakgrund.* Med utländsk bakgrund avses att eleven är född utomlands eller född i Sverige med två utlandsfödda föräldrar.
- *Elever med okänd bakgrund.* Med okänd bakgrund avses elever som inte var folkbokförda per den 30 september innevarande läsår.

¹⁰ Med okänd bakgrund avses elever som inte var folkbokförda per den 30 september aktuellt läsår.

Föräldrars utbildningsbakgrund

Eleverna redovisas också utifrån deras föräldrars högsta utbildningsnivå, där utbildningsnivån kan delas in i ett antal kategorier. Vilken utbildningsnivå en elevs föräldrar har definieras utifrån den högsta utbildningen hos minst en förälder. Om en elevs föräldrar har exempelvis eftergymnasial utbildning betyder det att minst en av elevens föräldrar har eftergymnasial utbildning och att denna nivå också är den högsta hos de båda föräldrarna. I vissa fall saknas uppgift om föräldrarnas utbildningsnivå.¹¹

Jämförbarhet över tid

Statistiken för året jämförs i första hand med föregående år samt för en period på tio år.

Uppgifter om elever i specialskolan har tidigare samlats in på gruppnivå, men de samlas från och med insamlingen läsåret 2019/10 in på individnivå. Genom tillgången till uppgifter på individnivå har vi fått bättre förutsättningar att följa upp skolväsendet och olika reformer.

Sedan läsåret 2019/20 rapporteras endast ett modersmål per elev, i första hand det modersmål som eleven får undervisning i. Tidigare har samtliga språk som eleven är berättigad till redovisats i statistiken.

Från och med läsåret 2020/21 redovisar Skolverket statistik om svensk och utländsk bakgrund och föräldrarnas utbildningsbakgrund.

Elevantalet i specialskolan påverkas av flera faktorer. Förutom grundläggande faktorer som antalet födda barn i landet och föräldrars inställning konstaterar Utredningen om en flexibel specialskola att tillgången till kommunala och fristående skolalternativ är den faktor som har störst påverkan på elevantalet i specialskolan. I delbetänkandet pekas även de dåvarande landstingens och huvudmännens informationsinsatser och den hörseltekniska utvecklingen ut som faktorer med stor påverkan.¹²

¹¹ För vissa elever som invandrat till Sverige saknas uppgift om föräldrarnas utbildningsnivå.

¹² SOU 2011:30. *Med rätt att välja – flexibel utbildning för elever som tillhör specialskolans målgrupp.*

Antalet elever i specialskolan

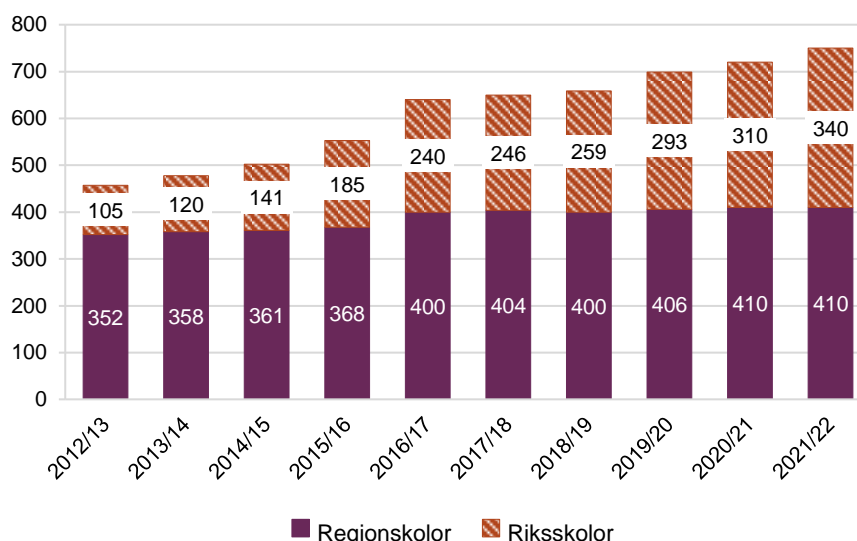
Här presenterar vi antalet elever i specialskolan. Vi redovisar också hur eleverna fördelas över årskurser samt elevsammansättningen uppdelat på kön, hur många av eleverna som har en annan hemkommun än den där skolan är belägen, svensk och utländsk bakgrund och föräldrars utbildningsbakgrund.

Antalet elever över tid

Läsåret 2021/22 går 750 elever i specialskolan. Av dessa går 410 elever i regionskolorna. Det motsvarar knappt 55 procent av specialskolans elever. Det totala antalet elever i riksskolorna är 340.

Diagram 1 visar utvecklingen av antalet elever i specialskolan de senaste tio läsåren uppdelat på regionskolor och riksskolor.

Diagram 1. Antal elever i specialskolan läsåren 2012/13–2021/22.



Källa: Specialskolan, Elever, tabell 2 för läsåren 2012/13–2021/22.

Totalt sett har antalet elever i specialskolan ökat med 4 procent jämfört med föregående läsår, då antalet elever i specialskolan var 720. Det totala antalet elever i specialskolan har ökat kontinuerligt sedan läsåret 2012/13.

Antalet elever i regionskolorna är i nivå med föregående läsår och har varit stabilt under de senaste sex läsåren.

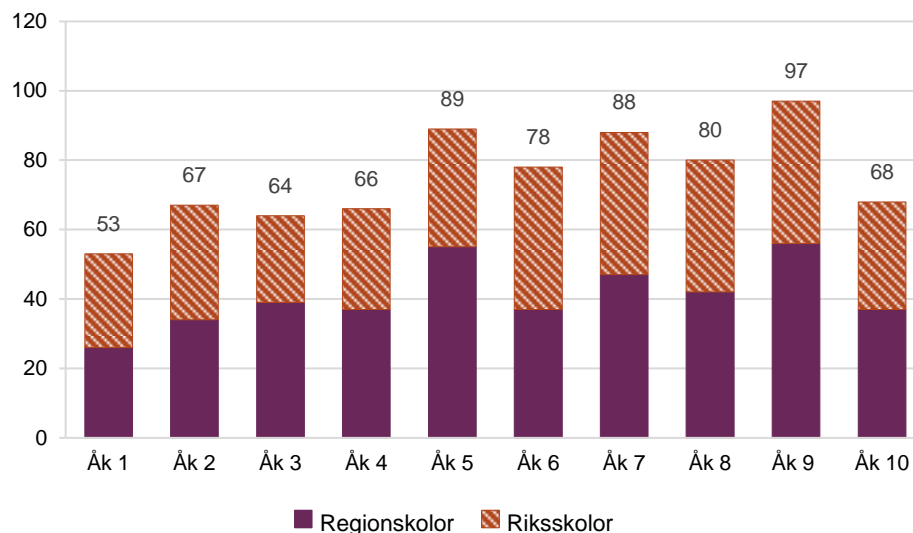
I riksskolorna har antalet elever ökat kontinuerligt de senaste tio läsåren. Jämfört med föregående läsår har elevantalet ökat från 310 till 340 elever, vilket innebär en ökning med 10 procent.

Elever per årskurs

Antalet elever varierar mellan årskurserna, men är jämnt fördelat över stadierna. Av alla specialskolans elever läsåret 2021/22 går ungefär en tredjedel vardera i årskurs 1 till 4, årskurs 5 till 7 och årskurs 8 till 10.

I diagram 2 visas antalet elever i specialskolan per årskurs uppdelat på regionskolor och riksskolor.

Diagram 2. Fördelning av elever per årskurs inom specialskolan läsåret 2021/22.



Källa: Specialskolan, Elever, tabell 4 för läsåret 2021/22.

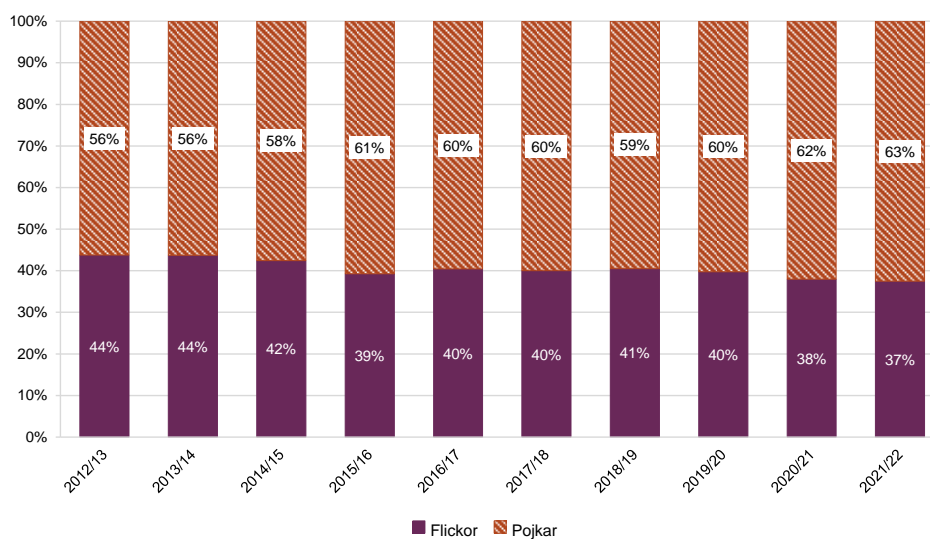
Elevsammansättningen

Flickor och pojkar

I specialskolan är knappt 63 procent av eleverna pojkar. I riksskolorna är pojkarna i majoritet med 69 procent av eleverna, medan könsfördelningen i regionskolorna är något mer jämn med 43 procent flickor och 57 procent pojkar.

Diagram 3 visar könsfördelningen bland alla elever i specialskolan för de senaste tio läsåren.

Diagram 3. Könsfördelning bland elever i specialskolan läsåren 2012/13–2021/22.



Källa: Specialskolan, Elever, tabell 3 för läsåren 2012/13–2018/19 och tabell 2 för läsåren 2019/20–2021/22.

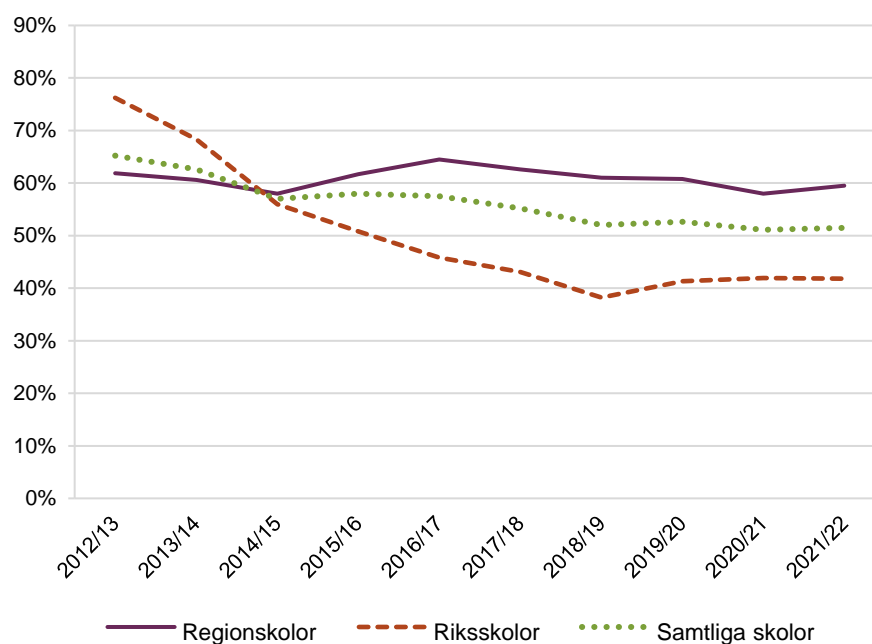
Diagrammet visar att könsfördelningen bland eleverna har varit relativt stabil under flera läsår, men att det skett en liten ökning av andelen pojkar de senaste två läsåren.

Hemkommuner

Specialskolans tio skolenheter är belägna i sex kommuner och har elever från 127 kommuner. Totalt har knappt 52 procent av eleverna en annan hemkommun än den där skolenheten är belägen. Andelen elever som går i en specialskola i en annan kommun än hemkommunen är högre i regionskolorna än i riksskolorna, nästan 60 procent jämfört med 42 procent.

I diagram 4 redovisas andelen elever med annan hemkommun än den där skolenheten är belägen uppdelat på regionskolor och riksskolor under de senaste tio läsåren.

Diagram 4. Andel elever i specialskolan med annan hemkommun än den där skolenheten är belägen läsåren 2012/13–2021/22.



Källa: Specialskolan, Elever, tabell 5 för läsåren 2012/13–2021/22.

Diagrammet visar att andelen elever, som har en annan hemkommun än den där skolenheten är belägen, minskade kraftigt i riksskolorna under flera läsår, men att den återigen ökat något sedan läsåret 2018/19. Läsåret 2021/22 är andelen elever som har en annan hemkommun än den där skolenheten är belägen i nivå med föregående läsår. I regionskolorna har motsvarande andel varit relativt stabil.

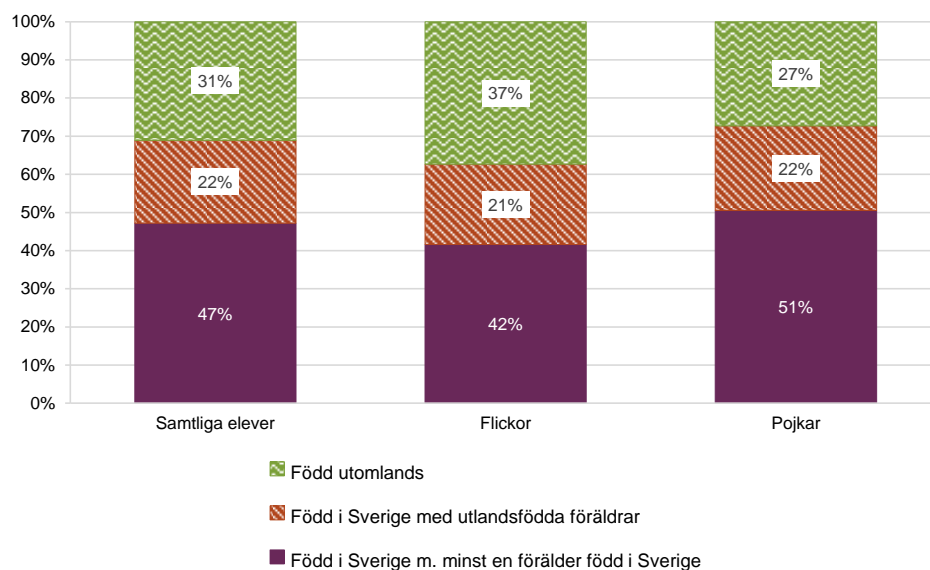
Trots att drygt hälften av specialskolans elever inte går i en skola i hemkommunen bor 91 procent av eleverna hemma hos föräldrarna. Övriga elever bor i elevhem eller annat boende.

Svensk och utländsk bakgrund

Lsåret 2021/22 är nästan hälften, 47 procent, av eleverna i specialskolan födda i Sverige med minst en förälder född i Sverige. Andelen elever som är födda i Sverige och har utlandsfödda föräldrar är 22 procent, och andelen elever som är födda utomlands är 31 procent.

Diagram 5 på visar andelen elever i specialskolan med svensk och utländsk bakgrund uppdelat på flickor och pojkar.

Diagram 5. Andel elever med svensk och utländsk bakgrund i specialskolan uppdelat på kön läsåret 2021/22.



Källa: Specialskolan, Elever, tabell 6 A för läsåret 2021/22.

Diagrammet visar att andelen pojkar som är födda i Sverige med minst en förälder född i Sverige är högre än motsvarande andel för flickor, 51 jämfört med 42 procent. Det är också en högre andel av flickorna än pojkarna som är födda utomlands.

I riksskolorna är knappt 51 procent av eleverna födda i Sverige med minst en förälder född i Sverige. Motsvarande andel för regionskolorna är 44 procent. Det är en större andel av eleverna i regionskolorna än i riksskolorna som är födda utomlands, 44 jämfört med knappt 16 procent, medan andelen elever som är födda i Sverige med utlandsfödda föräldrar är högre i riksskolorna än i regionskolorna, 34 jämfört med 12 procent.

Föräldrars utbildningsbakgrund

Bland eleverna i specialskolan har majoriteten föräldrar med eftergymnasial eller gymnasial utbildning, 42 respektive drygt 36 procent. Andelen elever med föräldrar med en förgymnasial utbildning är drygt 13 procent totalt sett. För knappt 8 procent av eleverna saknas uppgift om föräldrarnas utbildningsnivå.¹³

¹³ För vissa elever som invandrat till Sverige saknas uppgift om föräldrarnas utbildningsnivå. Uppgiften saknas också för elever med okänd bakgrund.

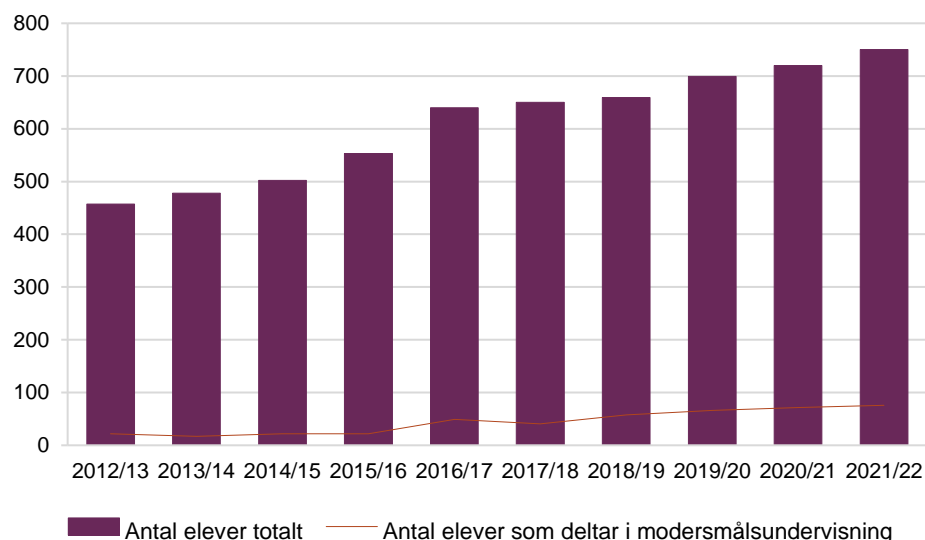
Elever som läser olika språk

Modersmålsundervisning

Läsåret 2021/22 har 341 av specialskolornas elever rapporterats vara berättigade till modersmålsundervisning. Det motsvarar knappt 46 procent av samtliga elever i specialskolan, och är en ökning med nästan 4 procentenheter jämfört med föregående läsår. Av eleverna som är berättigade till modersmålsundervisning deltar 22 procent i modersmålsundervisning, vilket är en minskning jämfört med läsåret 2020/21 då motsvarande andel var 24 procent.

Diagram 7 visar utvecklingen av antalet elever som deltar i modersmålsundervisning sedan läsåret 2012/13.

Diagram 6. Antal elever i specialskolan som deltar i modersmålsundervisning läsåren 2012/13–2021/22.



Källa: Specialskolan, Elever, tabell 3 för läsåren 2012/13–2021/22.

Sett till alla elever i specialskolan har andelen elever som deltar i modersmålsundervisning ökat över tid. Läsåret 2021/22 deltar 10 procent av specialskolans elever i modersmålsundervisning, vilket är i nivå med föregående läsår.

Motsvarande siffra läsåret 2012/13 var knappt 5 procent.

Statistikredovisningen på Skolverkets webbplats

De tabeller som uppgifterna är hämtade från hittar du på Skolverkets webbplats.

www.skolverket.se/skolutveckling/statistik.

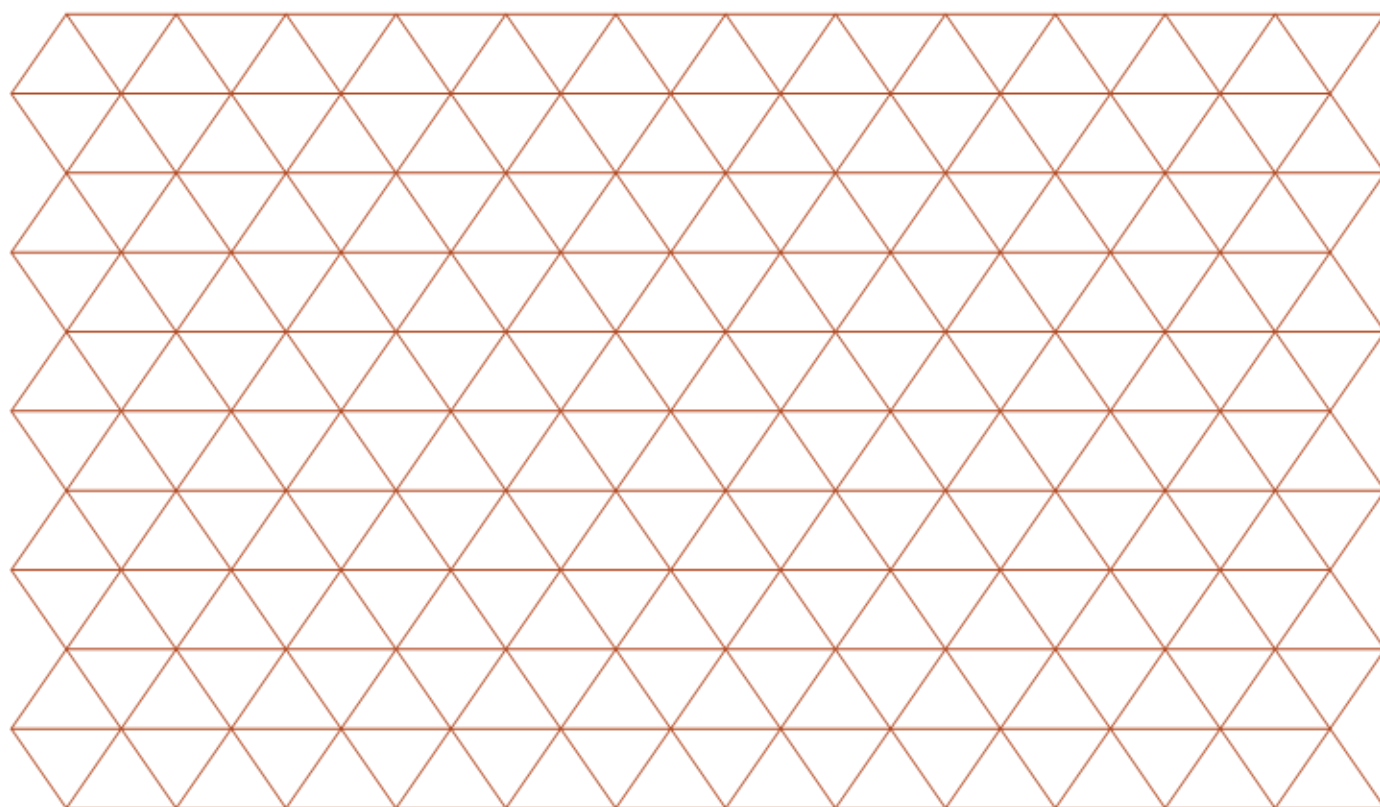
› Sök statistik › Sveriges officiella statistik › [skolform] › [statistikområde]
› [läsåår, termin, år] › [Tabell XX].

På Skolverkets webbplats redovisas statistik för riket och skolenheter.

I kvalitetsdeklarationen för statistiken finns information om statistikens ändamål, innehåll, tillförlitlighet, aktualitet, tillgänglighet och jämförbarhet. Du hittar kvalitetsdeklarationen på Skolverkets webbplats.

www.skolverket.se/skolutveckling/statistik.

› Sök statistik › Sveriges officiella statistik › [skolform] › [statistikområde]
› [läsåår, termin, år] › [Relaterade dokument].



Skolverket

www.skolverket.se