

Regionalt yrkesvux

UPPFÖLJNING 2018

Dokumentdatum: 2019-10-02

Diarienummer: 2019:0363

Sammanfattning.....	2
Inledning.....	4
Uppdraget.....	4
Regionalt yrkesvux.....	5
Genomförande.....	8
Utvecklingen av yrkesvux.....	9
Antalet elever och kursdeltagare som läser yrkeskurser ökar.....	9
Elevsammansättningen förändras.....	14
Förändringar i utbildningsutbudet.....	16
Sammanfattning av utvecklingen.....	16
Kommunernas bild av regionalt yrkesvux.....	18
Utbildningsutbudet.....	18
Statsbidragets nyttjandegrad.....	19
Kombinationsutbildningar.....	23
Medfinansieringen.....	27
Matchningen med arbetsmarknaden.....	28
Slutsatser.....	31
Variationer i utbildningsutbudet.....	31
Varför har hela statsbidraget inte nyttjats?.....	32
Kombinationsutbildningar.....	35
Skolverkets bedömning.....	37
Referenser.....	38
Författningar.....	38
Litteratur.....	38
Offentligt tryck.....	38
Statistik.....	39
Webbplatser.....	39
Bilaga 1. Genomförande.....	40

Sammanfattning

Skolverket har sedan 2017 i uppdrag att följa upp utvecklingen av regionalt yrkesinriktad vuxenutbildning som regleras i förordningen (2016:937) om statsbidrag för regionalt inriktad vuxenutbildning (benämns i denna rapport som regionalt yrkesvux). Regionalt yrkesvux är en del av hela yrkesutbildningen inom den kommunala vuxenutbildningen. Uppföljningen kompletteras därför med Skolverkets officiella statistik om yrkesutbildning inom komvux (yrkesvux).

Uppföljning av bidragsåret 2018 bygger dels på statistik, dels på intervjuer med kontaktpersoner för huvudsökande kommuner i syfte att förstå de förändringar vi har kunnat se i statistiken. Våra viktigaste slutsatser från uppföljningen är:

- **Hela yrkesvux ökar.** Kommunerna har rapporterat in en ökning av såväl antalet elever som antalet kursdeltagare som läser statsbidragsfinansierade kurser inom regionalt yrkesvux, vilket innebär en ökning med 20 respektive 14 procent mellan 2017 och 2018. Den totala ökningen av yrkeskursdeltagare och elever som läser yrkeskurser var under perioden drygt 8 procent. Samtidigt visar statistiken att det finns stora variationer såväl mellan kommun-konstellationerna som mellan kommuner inom konstellationerna. Det har även skett en ökning av statsbidragsfinansierade kurser relativt egenfinansierade kurser mellan 2017 och 2018.
- **För få sökanden.** Det uppges vara det främsta skälet till att kommunerna inte kunnat nyttja mer än tre fjärdedelar av de statsbidrag de ansökt om 2018. Anledningen till att elever inte söker sig till utbildningarna sägs vara den pågående högkonjunkturen som innebär att det är möjligt att få ett arbete även utan utbildning. Motstånd mot att ta studielån eller att pendla är också skäl till att elever inte söker utbildning.
- **Medfinansieringen kritiserar.** Främst handlar det om att de mindre kommunerna inte kan finansiera lika mycket utbildning själva som de söker bidrag för. Detta sägs också vara ett skäl till att bidraget inte nyttjats. Men kritiken är inte lika stark som i föregående uppföljning. Enligt de som Skolverket intervjuat finns också en positiv aspekt av medfinansieringen, nämligen att den har ökat medvetenheten hos lokala politiker om utbildningarna och vikten av att satsa på dem.
- **Oro inför framtiden.** Intervjupersoner uttrycker en oro inför en eventuell kommande lågkonjunktur som kan komma att innebära besparingar i den kommunala budgeten. Sämre förutsättningar för medfinansiering medför också en risk att kommuner som är i stort behov av bidraget inte kan ta del av det.
- **Sämre förutsättningar för elever att klara sina studier.** Intervjupersonerna beskriver en elevgrupp som står allt längre ifrån arbetsmarknaden. Det handlar till stor del om elever med bristande språkkunskaper men det kan också handla

om elever med psykisk ohälsa. Skolverkets statistik visar också att både antalet elever som är nyanlända ökar liksom antalet elever med enbart förgymnasial utbildning inom yrkesvux. Dessa elever har ofta svårare att klara av sina utbildningar och är i behov av mer stöd.

- **Kombinationsutbildningar ökar men är förenade med flera svårigheter.** Antalet deltagare inom regionalt yrkesvux som läser yrkeskurser i kombination med sfi eller svenska som andraspråk (sva) har mer än fördubblats mellan 2017 och 2018. Ökningen ser ut att fortsätta även 2019. Intervjupersoner vittnar dock om flera svårigheter med utbildningarna. Främst handlar det om att elever inte kan få studiemedel för sfi och att kommunerna inte kan använda statsbidraget till sfi. För eleverna innebär det att de kan behöva hålla en väldigt hög studietakt för att klara sin finansiering, vilket kan påverka studieresultaten negativt. För kommunerna innebär det att utbildningarna blir dyra att anordna eftersom de också tar längre tid. Skolverket bedömer därför att kommunerna behöver få ökade incitament att erbjuda dessa utbildningar.
- **Yrkessvenska upplevs ha många fördelar.** Intervjuerna ger uttryck för att orienteringskurser är nyckeln till att kombinationsutbildningarna ska fungera. Bland de elever som läser kombinationsutbildningar utgör orienteringskurserna cirka en femtedel av de kurser som eleverna läser under 2018. Cirka 40 procent av kursdeltagarna på orienteringskurser läser yrkessvenska. Förutom att yrkessvenska, till skillnad från sfi, berättigar till såväl studiemedel för eleven som statsbidrag för huvudmannen, upplevs den ha flera fördelar: Inget krav på legitimerade lärare, arbetsgivare efterfrågar den, och den upplevs också vara lättare (än sfi och sva) att kombinera med yrkesämnen. Det förekommer också att elever läser yrkessvenska istället för sfi eller sva. Skolverket ser nackdelar för eleven med det och vill därför understryka att yrkessvenska ska ses som ett komplement till sfi eller sva.

Inledning

Regionalt yrkesvux innebär att kommuner kan få statsbidrag om de samverkar vid planering och genomförande av regionalt yrkesinriktad utbildning på gymnasial nivå enligt förordningen (2016:937) om statsbidrag för regionalt inriktad vuxenutbildning. Syftet är att motverka brist på yrkesutbildad arbetskraft, ge människor möjlighet att omskola sig till ett nytt yrke och nå de grupper som saknar gymnasieutbildning eller har en gymnasial yrkesutbildning som behöver kompletteras.¹

Statsbidraget regleras i förordningen (2016:937) om statsbidrag för regional yrkesinriktad vuxenutbildning som trädde ikraft den 1 januari 2017. Bidraget har därmed funnits under drygt två år men har utökats kraftigt under de åren. Under första året avsatte regeringen 1,3 miljarder kronor till satsningen. För 2018 ökades medlen till 1,8 miljarder och för 2019 aviserades till en början 2,1 miljarder, alltså nära en fördubbling från 2017.² I vårändringsbudgeten för 2019 aviserade regeringen dock en neddragning av statsbidraget med hänvisning till att medel inte nyttjats.³ För 2019 har Skolverket haft 1,6 miljarder kronor att fördela inom det aktuella statsbidraget.⁴ I den senaste budgetpropositionen konstaterade regeringen åter att regionalt yrkesvux inte har utvecklats i förväntad takt. För att underlätta utbyggnaden av den yrkesinriktade vuxenutbildningen har regeringen aviserat förändringar av kraven på medfinansiering.⁵

I maj 2018 redovisade Skolverket sin första uppföljning av satsningen. Rapporten utgjorde en beskrivning av hur kommuner har arbetat utifrån gällande förordning under satsningens första år. Inför årets uppföljning har det således gått ytterligare ett år och kommunerna har kunnat arbeta vidare. Under året har regeringen även beslutat om en förändring i förordningen gällande olika bidragsnivåer.

Uppdraget

Skolverkets uppdrag att följa upp satsningen på regionalt yrkesvux återfinns i 35 § förordningen (2016:937) om statsbidrag för regional yrkesinriktad vuxenutbildning:

Statens skolverk ska följa upp vilka utbildningar statsbidraget har använts till och hur bidraget har använts uppdelat på kön, ålder, tidigare utbildningsnivå, andel utrikes och inrikes födda och, för utrikes födda, vistelsetid i Sverige. Av uppföljningen ska det även framgå i vilken utsträckning elever som slutfört regionalt yrkesvux är sysselsatta i arbete.

Kommuner som har tagit emot statsbidrag enligt denna förordning ska medverka i den uppföljning av utbildningsverksamheten som bestäms av Skolverket och lämna de uppgifter som verket begär.

¹ Prop. 2019/20:1, s. 146.

² Regleringsbrev för Statens skolverk 2018 och 2019.

³ Prop. 2018/19:99, s. 123.

⁴ Regleringsbrev för budgetåret 2019 avseende Statens skolverk.

⁵ Prop. 2019/20:1, s. 146.

I enlighet med ovanstående uppdrag har Skolverket redovisat uppgifter om statsbidragsberättigade kurser och de elever som läser inom regionalt yrkesvux för bidragsåret 2018.⁶

Ovanstående uppgifter om statsbidragsberättigade kurser är endast en delmängd av samtliga kurser som producerats av kommunkonstellationerna under bidragsåren 2017 och 2018. Med den nationella statistiken är det dock möjligt att beskriva förändringar för hela yrkesvux, det vill säga även de yrkeskurser som inte omfattas av statsbidraget för regionalt yrkesvux. I denna rapportering kompletteras därför ovanstående PM:s resultat med nationell statistik om elever som läser yrkeskurser. Eftersom den officiella statistiken för komvux publiceras i juni var det inte möjligt att göra i uppföljningen av bidragsåret 2017, som enligt regeringsuppdraget redovisades den 1 juni 2018.

I denna uppföljning behandlar vi inte särskild utbildning för vuxna specifikt då det inte finns tillräcklig statistik på individ- eller kursnivå för att göra en uppföljning motsvarande de yrkeskurser som finns i komvux.

I syfte att fördjupa de resultat som framkommit i statistiken avseende utbud av yrkesutbildning och nyttjandet av statsbidrag har Skolverket genomfört intervjuer med företrädare för kommuner som samverkat om ansökan om bidrag. Även frågeställningar om de förordningsändringar som trädde i kraft den 1 januari 2018 och frågeställningar som framkom i föregående uppföljning gällande medfinansiering, kombinationsutbildningar och etablering ingår i underlaget för intervjuerna.

Regionalt yrkesvux

Inom den kommunala vuxenutbildningen (komvux) ska kommunerna (huvudmännen) tillhandahålla utbildning på grundläggande nivå, gymnasial nivå och som svenska för invandrare (sfi).⁷ Målet för komvux är att vuxna ska stödjas och stimuleras i sitt lärande. De ska ges möjlighet att utveckla sina kunskaper och sin kompetens i syfte att stärka sin ställning i arbets- och samhällslivet samt att främja sin personliga utveckling. Utgångspunkten för utbildningen ska vara den enskildes behov och förutsättningar.⁸ Vidare kan studiehandledning på ett språk som eleven behärskar, tillhandahållas elever inom komvux.⁹ Utbildningen får även ske på elevens modersmål eller något annat språk som eleven behärskar.¹⁰ Det finns således inga krav på att sådant stöd ska ingå i elevens utbildning.

Redan 2009 beslutade regeringen om ett statsbidrag för att utöka omfattningen av yrkesutbildning för vuxna på gymnasial nivå. Enligt den då gällande förordningen kunde kommunerna söka bidrag som enskild kommun eller i samverkan med

⁶ Skolverket (2019a).

⁷ 20 kap. 3 § skollagen (2010:800).

⁸ 20 kap. 2 § skollagen.

⁹ 2 kap. 17a § förordningen (2011:1108) om vuxenutbildning.

¹⁰ 20 kap. 4 § skollagen.

andra kommuner. Vidare skulle utbildningen planeras i samråd med Arbetsförmedlingen, företag, organisationer eller andra sammanslutningar som var verksamma inom de branscher som utbildningen var avsedd för.¹¹ Från 2011 fanns också ett särskilt statsbidrag för lärlingsutbildning för vuxna.¹²

Fokus på regional samverkan

Under 2016 beslutade regeringen om ett nytt bidrag; statsbidrag för regionalt inriktad yrkesutbildning, vilket trädde ikraft 2017 och ersatte då de tidigare statsbidragen för yrkesinriktad kommunal vuxenutbildning. Den nya förordningen reglerar tre statsbidrag: yrkesvux, lärlingsvux och yrkesförarutbildning. När det gäller de två förstnämnda bidragen kan en del av bidraget också användas för elever som läser en yrkesinriktad utbildning i kombination med sfi och svenska som andraspråk (sva), i denna redovisning benämnt som kombinationsutbildningar.

Till skillnad från det tidigare bidraget för yrkesinriktad kommunal vuxenutbildning ska minst tre kommuner samverka om planering och genomförande av utbildningen för att få statsbidrag.¹³ Avsikten är att regionalt yrkesvux ska kunna erbjuda ett brett utbud av utbildningar som motsvarar de behov som finns i olika regioner. Det nya bidraget ska i högre grad möta arbetsmarknadens behov av kompetens och nyanländas behov av yrkesutbildning på gymnasial nivå.¹⁴

Vidare ska sammansättningen av utbildningen också planeras efter samråd med företrädare för arbetsgivare, organisationer eller andra sammanslutningar som är verksamma inom de branscher som finns företrädda i de samverkande kommunerna. Det nya bidraget innebär även att utbudet av utbildning ska planeras efter samråd med den aktör som har ett regionalt utvecklingsansvar i länet eller länen, samråd ska även ske med Arbetsförmedlingen. Krav finns också på att det för regionalt yrkesvux ska finnas ett eller flera yrkesråd för samråd mellan företrädare för utbildningen och arbetslivet.¹⁵ Vid ett eventuellt urval av sökande ska kommunerna ge företräde till den som har kort tidigare utbildning och en svag ställning på arbetsmarknaden.¹⁶

De samverkande kommunerna ska också själva genomföra utbildning som motsvarar utbildning enligt förordningen av minst samma omfattning i årsstudieplatser som den utbildning som bidraget lämnas för (så kallad medfinansiering).¹⁷ Medfinansiering gäller enbart statsbidrag för yrkesvux.

¹¹ 4 och 5 §§ förordningen (2009:43) om statsbidrag för yrkesinriktad och viss teoretisk vuxenutbildning på gymnasial nivå (upphävd).

¹² Förordningen (2010:2016) om statsbidrag för lärlingsutbildning för vuxna.

¹³ 20 § förordningen (2016:937) om statsbidrag för regional yrkesinriktad vuxenutbildning.

¹⁴ Prop. 2017/18:1, s. 203.

¹⁵ 17 och 20 §§ förordningen om statsbidrag för regional yrkesinriktad vuxenutbildning.

¹⁶ 10 § förordningen om statsbidrag för regional yrkesinriktad vuxenutbildning.

¹⁷ 20 § förordningen om statsbidrag för regional yrkesinriktad vuxenutbildning.

Sammantaget har därmed villkoren för kommunerna att tilldelas statsbidrag för yrkesutbildning på gymnasial nivå blivit mer omfattande.

Förändringar angående olika bidragsnivåer

I januari 2018 trädde förändringar i förordningen i kraft. Dessa gäller bland annat fördelningen av medel för olika kurser inom statsbidraget för yrkesvux. Syftet var att stärka kvaliteten i utbildningarna och att ge bättre förutsättningar för att bredda utbudet av utbildningar.¹⁸ Tidigare uppgick varje årsstudieplats inom yrkesvux till 50 000 kronor och årsstudieplatserna var olika långa: 800, 1 100, respektive 1 300 verksamhetspoäng. Förändringen 2018 innebär att varje årsstudieplats räknas som 800 poäng och bidragets storlek varierar utifrån uppskattad kostnad för utbildningen.

75 000 kronor ges till yrkesämnena inom:

- bygg- och anläggningsprogrammet,
- el- och energiprogrammet,
- fordons- och transportprogrammet,
- hantverksprogrammet,
- industritekniska programmet,
- naturbruksprogrammet,
- restaurang- och livsmedelsprogrammet,
- VVS- och fastighetsprogrammet samt
- för kurser i yrkesämnena i särskild utbildning för vuxna.

35 000 kronor ges till yrkesämnena inom:

- barn- och fritidsprogrammet,
- handels- och administrationsprogrammet,
- hotell- och turismprogrammet samt
- vård- och omsorgsprogrammet.

30 000 kronor ges för orienteringskurser och kurser i ämnena:

- svenska,
- svenska som andraspråk,
- engelska,
- matematik eller
- samhällskunskap.¹⁹

¹⁸ Prop. 2017/18:1, s. 203.

¹⁹ 28–31 §§ förordningen om statsbidrag för regional yrkesinriktad vuxenutbildning.

Kurserna i svenska, svenska som andraspråk, engelska, matematik och samhällskunskap får dock enbart utgöra högst 25 procent av en elevs utbildning som statsbidrag lämnas för.²⁰

Så sent som den 1 augusti 2019 trädde en ny förordningsändring i kraft.²¹ Förändringarna påverkar inte föreliggande uppföljning.

Genomförande

Resultatet i rapporten bygger dels på statistiska underlag, dels på intervjuer med tio representanter för huvudsökande kommuner vilket omfattar sammantaget 71 kommuner.

De statistiska underlagen utgörs dels av de huvudsökande kommunernas redovisning av vad statsbidraget använts till under bidragsåren 2017 och 2018, dels Skolverkets officiella statistik över vuxenutbildning för samtliga elever som läser yrkeskurser.

För vidare beskrivning av genomförandet se bilaga 1.

Under året har Skolverket även genomfört 25 regionala dialoger om vuxenutbildning som täcker landets samtliga regioner med cirka 750 deltagare totalt vilket redovisas i en särskild sammanställning.²²

²⁰ För en person som deltar i utbildning enligt denna förordning som kombineras med utbildning i svenska som andraspråk på grundläggande nivå eller utbildning i svenska för invandrare får dock statsbidrag lämnas för orienteringskurser om högst 400 verksamhetspoäng. Högst 200 av dessa 400 verksamhetspoäng får avse orienteringskurser som syftar till att ge modersmålsstöd eller studiehandledning på modersmål och högst 200 får avse andra orienteringskurser. Förordningen om statsbidrag för regional yrkesinriktad vuxenutbildning, 22 §.

²¹ Förordningen (2019:522) om ändring i förordningen om statsbidrag för regional yrkesinriktad vuxenutbildning.

²² Skolverket. *Sammanställning av regionala dialoger om vuxenutbildning 2019.*

Utvecklingen av yrkesvux

I detta kapitel analyserar vi utvecklingen av den yrkesinriktade kommunala vuxenutbildningen utifrån kommunernas redovisning och Skolverkets officiella statistik.

Antalet elever och kursdeltagare som läser yrkeskurser ökar

Antalet elever och kursdeltagare som läser yrkeskurser har varierat över tid. En elev är en unik individ som har studerat en eller flera kurser under året. Eleven räknas som kursdeltagare på varje kurs eller delkurs där han eller hon har deltagit. Därför är antalet kursdeltagare högre än antalet elever.

Enligt diagram 1 nedan läste drygt 86 000 elever yrkeskurser 2016, och antalet kursdeltagare, diagram 2, var då totalt 317 000. Sedan 2017 då förordningen började gälla har både antalet elever och kursdeltagare som läser yrkeskurser ökat med drygt 8 procent. År 2018, vilket är det senaste året för vilket vi har statistik, läste 93 000 elever yrkeskurser och antalet kursdeltagare var knappt 374 000.

Diagram 1. Antal elever som läst yrkeskurser inom komvux åren 2008 och 2018.

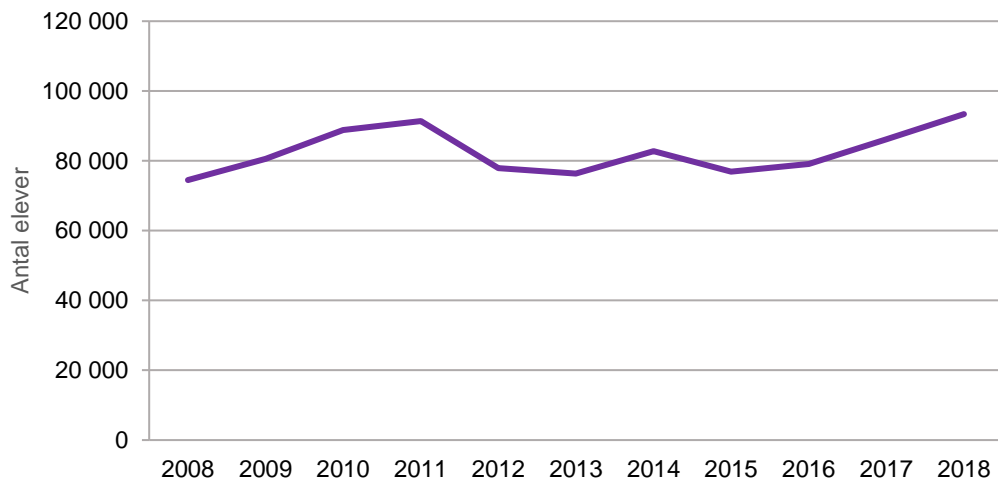
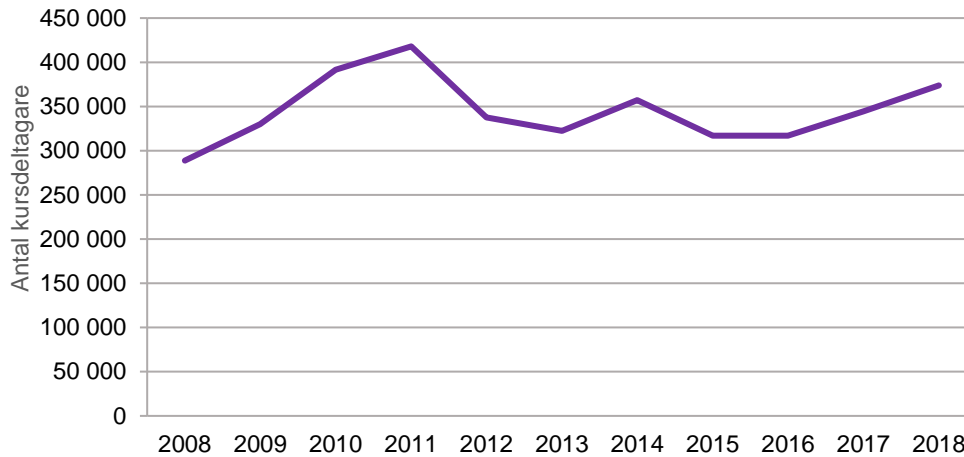
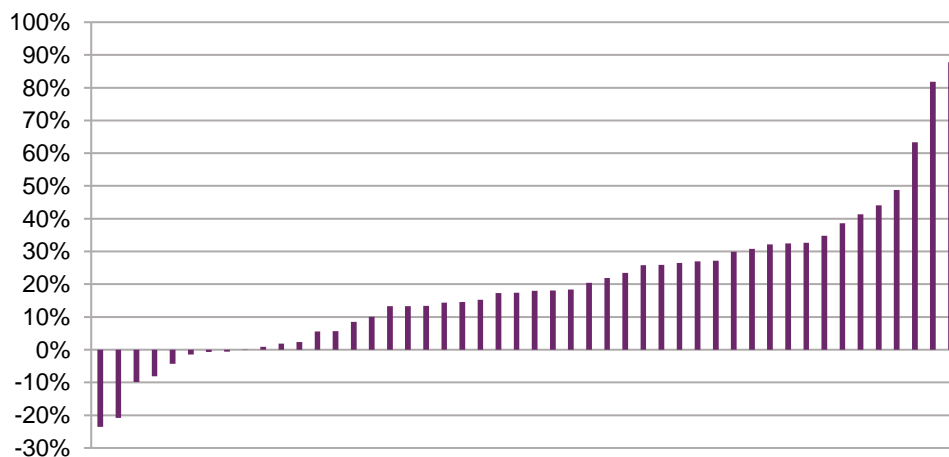


Diagram 2. Antal kursdeltagare som läst yrkeskurser inom komvux åren 2008 och 2018



Även om antalet elever som läser yrkeskurser har ökat mellan 2016 och 2018 på riksnivå visar diagram 3 nedan hur förändringen av antalet kursdeltagare, i hela yrkesvux, mellan 2016 och 2018 varierar mellan 2018 års kommunkonstellationer. För vissa kommunkonstellationer har utbudet av antalet kurser minskat över tid. Det finns även en variation mellan kommuner som ingår i konstellationerna.

Diagram 3. Procentuell förändring av yrkeskursdeltagare mellan 2016 och 2018 sammantaget för hela yrkesvux indelat i 2018 års kommunkonstellationer. *



* Varje stapel motsvarar en kommunkonstellation som sökt statsbidrag för yrkesvux enligt 2018 års indelning.

I diagram 3 ser vi alltså att i 8 av de 48 kommunkonstellationerna har antalet yrkeskursdeltagare minskat mellan åren 2016 och 2018.

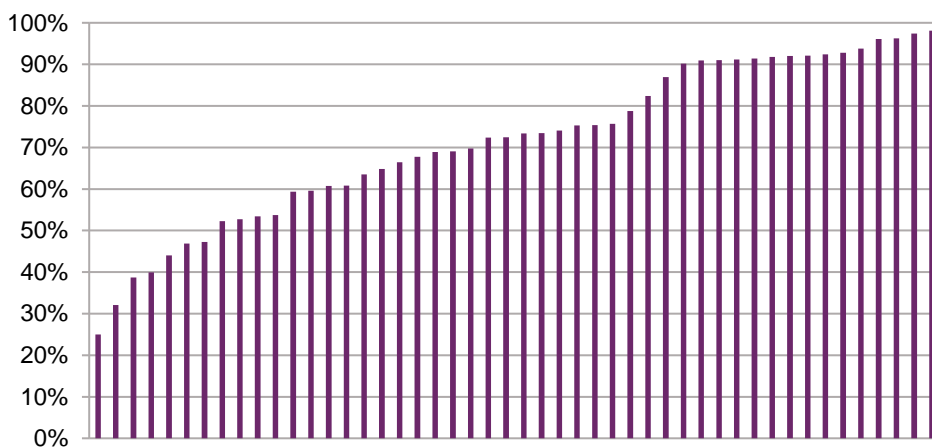
Kommunerna har nyttjat ett högre belopp 2018

År 2017 nyttjade kommunerna 85 procent av det beviljade beloppet för samtliga tre bidrag och 2018 en lägre andel, 71 procent. Tilldelningen av statsbidrag räknat i

pengar var dock högre 2018 och kommunerna förbrukade ett 24 procent högre belopp jämfört med 2017.

År 2018 beviljades 1,4 miljarder kronor i statsbidrag för yrkesvux och yrkesvux i kombination med sfi eller sva, vilket motsvarar 77 procent av totalt beviljat bidrag för regionalt yrkesinriktad vuxenutbildning. Diagram 4 nedan visar att nyttjandegraden varierade mellan 25 och 98 procent bland kommunkonstellationerna.

Diagram 4. Andel av beviljat bidrag för yrkesvux och yrkesvux i kombination med sfi och sva som nyttjats 2018 per kommunkonstellation.



Kombinationsutbildningarna har mer än fördubblats

När det gäller statsbidragsfinansierade kurser inom kombinationsutbildningar har antalet deltagare mer än fördubblats från 2 123 till 4 383 (106 procent) mellan 2017 och 2018.²³ Totalt utgjorde deltagarna 11 procent av regionalt yrkesvux. År 2017 nyttjades 60 procent av det beviljade bidraget för yrkesvux i kombination med sfi och sva. År 2018 minskade nyttjandegraden till 53 procent. Samtidigt beviljades ett mer än dubbelt så högt belopp 2018 jämfört med 2017. Detta innebär att även om nyttjandegraden av bidraget minskat har dubbelt så mycket medel förbrukats 2018 jämfört med 2017. Det finns konstellationer som lyckats nyttja hela det sökta bidraget medan det finns konstellationer som lämnat tillbaka hela summan.

De statsbidragsfinansierade kurserna ökar i relation till hela yrkesvux

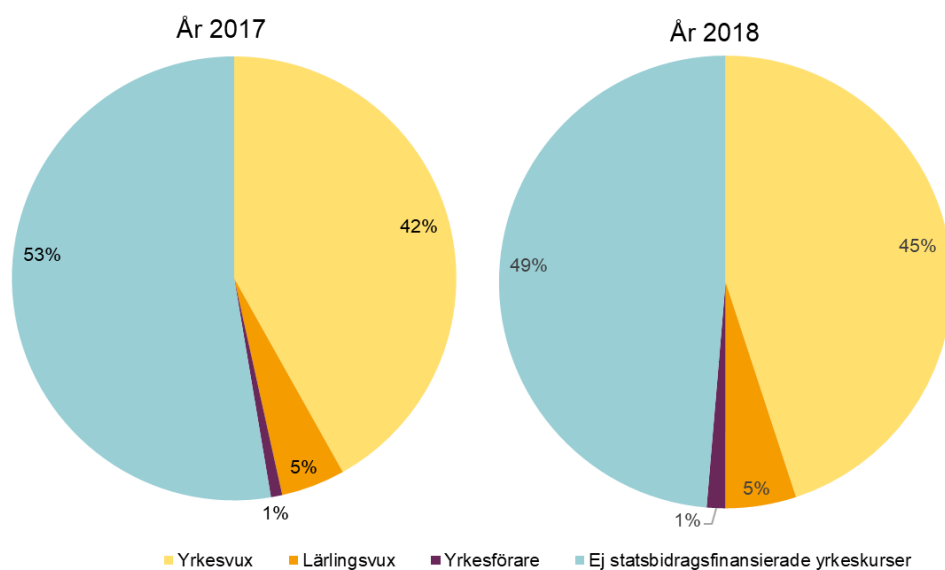
För bidragsåret 2018 rapporterade kommunerna en ökning av statsbidragsfinansierade kurser. Antalet kursdeltagare ökade med 14 procent jämfört med 2017 och antalet elever med 20 procent. De kurser som kommunerna själva har medfinansierat finns dock inte med i redovisningen till Skolverket. Eftersom de av kommunerna redovisade statsbidragsberättigade kurserna utgör en delmängd av den totala mängden yrkeskurser som kommunerna årligen redovisar

²³ Skolverket (2019a).

till Skolverket för den officiella statistiken går det dock att se hur stor andel de statsbidragsberättigade kurserna som utgörs av den totala volymen yrkeskurser.

Som diagram 5 nedan visar är andelen yrkeskursdeltagare som finansieras med statsbidraget högre 2018 jämfört med 2017 som andel av samtliga yrkeskursdeltagare. De kursdeltagare som har läst yrkeskurser inom yrkesvux, lärlingsvux samt yrkesförare som finansierats genom statsbidrag, har ökat från 48 till 51 procent av samtliga kursdeltagare som läste yrkeskurser 2017 och 2018.

Diagram 5. Andel kursdeltagare som läst inom statsbidragsfinansierade yrkeskurser i relation till samtliga yrkeskursdeltagare 2017 och 2018.*



* Det är endast yrkeskurser som redovisas i diagram 4. Orienteringskurser och teoretiska kurser som kommunkonstellationerna också rapporterat in till Skolverket ingår inte i diagrammet.

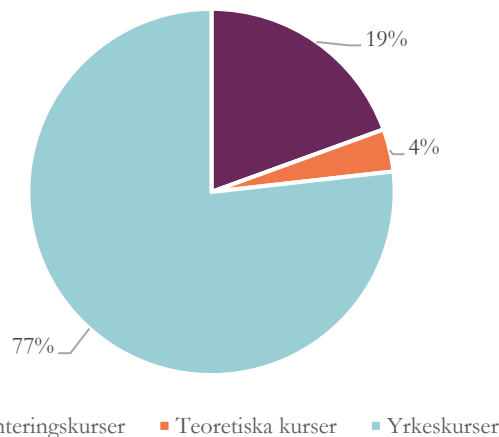
Lärlingsutbildning och yrkesförarutbildning är undantagna medfinansieringskravet och de statsbidragsfinansierade kurserna som kommunerna ska medfinansiera har ökat från 42 procent år 2017 till 45 procent 2018. Samtidigt har kommunernas egenfinansierade kurser minskat från 53 procent till 49 procent under samma period.

Vanligt med orienteringskurser inom kombinationsutbildningar

År 2018 utgjorde orienteringskurser och teoretiska kurser 6 procent av alla inrapporterade statsbidragsfinansierade kurser. Totalt har orienteringskurser och teoretiska kurser ökat med 1 procentenhet bland samtliga statsbidragsfinansierade kurser inrapporterade 2017 och 2018. I och med elevökningen har antalet kursdeltagare som läser orienteringskurser inom yrkesvux och lärlingsvux däremot ökat med 28 procent och antalet kursdeltagare som läser teoretiska kurser har nästan fördubblats.

I kombinationsutbildningar utgör orienteringskurser cirka en femtedel av de kurser eleverna läser.²⁴ Det framgår av diagram 6 nedan. En viss ökning har skett från 18 procent 2017 till 19 procent 2018. Även andelen teoretiska kurser har ökat för dessa elever från 2 procent 2017 till 4 procent 2018, bland statsbidragsfinansierade kurser.²⁵ Samtidigt minskade yrkeskurser som andel från 79 procent till 77 procent mellan 2017 och 2018.

Diagram 6. Andel teoretiska kurser, orienteringskurser och yrkeskurser inom kombinationsutbildningarna 2018



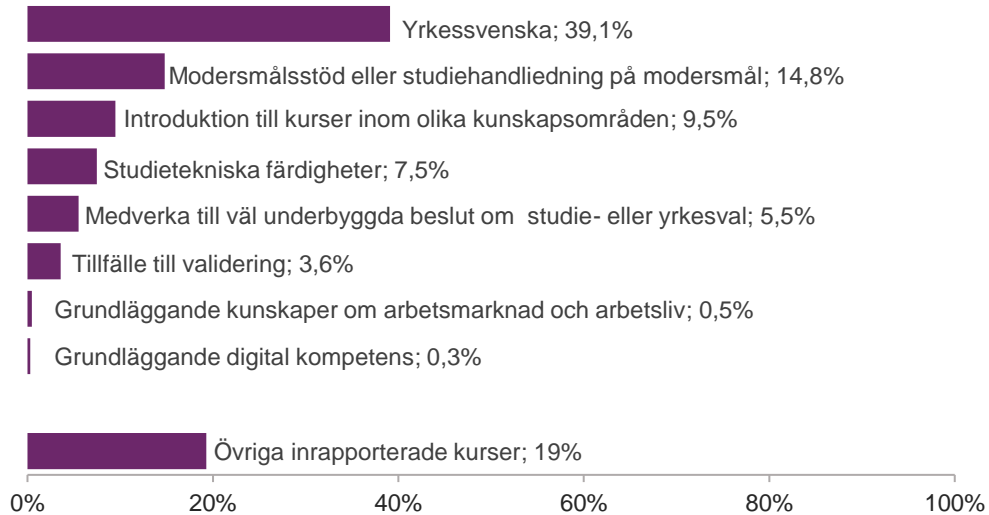
Yrkessvenska utgör nästan 40 procent av orienteringskurserna

Bland det som kommunerna rapporterat in som orienteringskurser inom kombinationsutbildningar utgör yrkessvenska 39 procent, enligt diagram 7 nedan. Tillsammans med modersmålsstöd eller studiehandledning på modersmålet (15 procent), utgör sådana språkstödande insatser en majoritet (54 procent) av innehållet i orienteringskurserna. Därefter handlar det om kurser som syftar till att ge en introduktion till ett yrkesområde (9,5 procent), men det utgör en förhållandevis liten andel. Till största del handlar således de stödsatser som orienteringskurser kan ge, om att stötta eleverna i deras språkliga utveckling.

²⁴ För personer som deltar i kombinationsutbildningar får statsbidrag lämnas för orienteringskurser om högst 400 verksamhetspoäng att jämföra med högst 200 verksamhetspoäng för personer som läser yrkesvux. 21 § förordningen om statsbidrag för regional yrkesinriktad vuxenutbildning.

²⁵ De teoretiska kurserna avser svenska, svenska som andraspråk, matematik, engelska eller samhällskunskap.

Diagram 7. Innehåll i orienteringskurserna inom kombinationsutbildningarna 2018 (Andel i procent)



Elevsammansättningen förändras

Tabell 1 nedan visar förändringen av elevsammansättningen av de elever som läser yrkeskurser inom komvux mellan åren 2016 och 2018 enligt Skolverkets officiella statistik.

Tabell 1. Totalt antal elever som har läst yrkeskurser i komvux 2016–2018 samt andelen (procent) fördelat på kön, bakgrund samt tidigare utbildningsnivå

	2016	2017	2018
Antal elever	78 933	86 117	93 369
Därav andelen			
Kvinnor	68,3	67,4	66,4
Män	31,7	32,6	33,6
Född i Sverige			
Född i Sverige	63,4	59,3	55,4
Född utomlands	36,6	40,7	44,6
Nyinvandrad *	8,4	11,1	13,5
Högst förgymnasial utbildning			
Högst förgymnasial utbildning	21,1	21,2	21,5
Gymnasial utbildning	60,7	58,7	56,8
Eftergymnasial utbildning	16,5	18,1	19,2
Okänd utbildningsbakgrund	1,7	2,0	2,5

* Med nyinvandrad avses elever födda utomlands som varit folkbokförda i Sverige högst fyra år det år som statistiken avser. Redovisningen i tabellen avser andel nyinvandrade elever som andel av totalt antal elever.

Mellan åren 2016 och 2018 har antalet elever som läser yrkeskurser inom komvux ökat från 78 900 till 93 400 vilket motsvarar en ökning med 18 procent, eller drygt

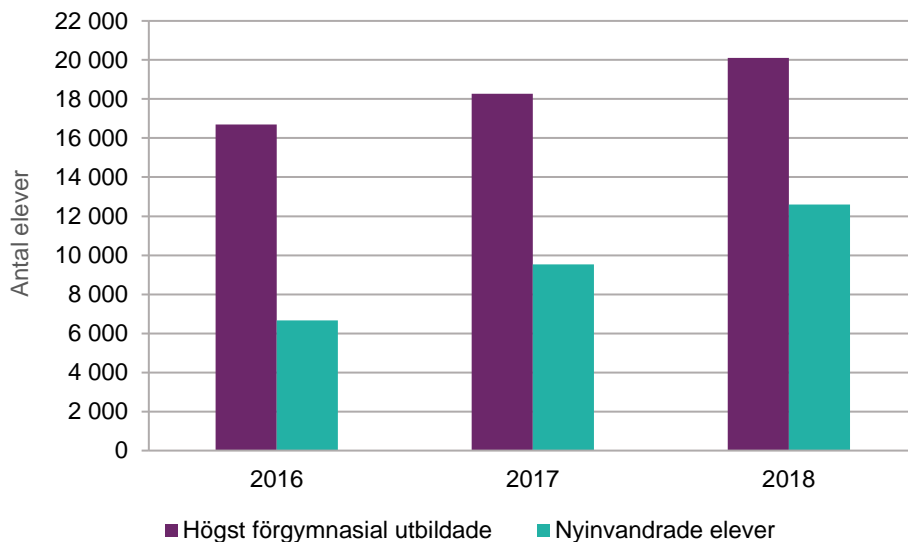
14 000 elever. Även elevsammansättningen avseende kön, bakgrund och utbildningsnivå har förändrats över tid.

Två av tre elever som läste yrkeskurser inom komvux 2018 var kvinnor. Från och med 2016 har dock andelen kvinnor minskat något.

Det är en tydlig ökning av nyinvandrade elever mellan 2016 och 2018 från 8,4 procent av eleverna till 13,5 procent. De nyinvandrade eleverna som andel av utrikes födda elever har också ökat från 23 till 30 procent.

Andelen elever med eftergymnasial utbildning har ökat under perioden medan andelen elever med högst förgymnasial utbildning har ökat marginellt. Men här behöver man även ta hänsyn till den stora elevökningen i hela yrkesvux vilket innebär att volymen i antalet elever som är nyinvandrade samt elever med högst förgymnasial utbildning ökat med 89 respektive 20 procent mellan 2016 och 2018. Detta visas i diagram 8.

Diagram 8. Antalet elever som har läst yrkeskurser i komvux 2016–2018 och som har högst förgymnasial utbildningsnivå eller är nyinvandrade.



Förändringar i utbildningsutbudet

I tabell 2 nedan redovisas samtliga elever som studerat minst 400 poäng yrkeskurser per yrkesinriktning mellan år 2017 och 2018 utifrån Skolverkets officiella statistik. Antal elever som läste olika yrkesinriktningar 2017 och 2018 i komvux.

	2017	2018	Förändring i procent
Totalt	31 769	33 554	5,6
<i>Varav</i>			
Vård och omsorg	16 647	15 899	-4,5
Barn och fritid	4 538	6 349	39,9
Restaurang och livsmedel	1 610	1 484	-7,8
Fordon och transport	1 412	1 632	15,6
Bygg och anläggning	1 096	1 100	0,4
VVS och fastighet	889	954	7,3
Hantverk	842	857	1,8
El och energi	829	1 122	35,3
Handel och administration	746	758	1,6
Industriteknisk	686	968	41,1
Naturbruk	409	372	-9,0
Hotell och turism	86	81	-5,8
Övriga kombinationer	1 979	1 978	-0,1

Not: Uppgifterna avser samtliga elever som studerat minst 400 poäng yrkeskurser på riksnivå 2017 och 2018.

Utifrån Skolverkets officiella statistik har antalet elever ökat som läser kurser inom yrkesinriktningar som gav ett högre statsbidragsbelopp 2018 jämfört med 2017. Detta gäller framför allt utbildning inom fordon och transport, el och energi samt industriteknik. Samtidigt har den största inriktningen, vård och omsorg, minskat med ungefär lika många elever som ökningen i ovanstående program. Antal elever inom barn och fritidsprogrammet har dock ökat.

Sammanfattning av utvecklingen

Utifrån Skolverkets nationella statistik har det skett en ökning av elever och kursdeltagare som läser yrkeskurser sedan förordningen om regionalt yrkesvux infördes 2017. Sett till ökningen av antalet kursdeltagare varierar denna ökning starkt mellan kommunkonstellationerna. Volymen yrkeskurser har både ökat och minskat i konstellationerna mellan åren 2016 och 2018.

De statsbidragsfinansierade kurserna har ökat som andel av samtliga producerade kurser inom yrkesvux mellan 2017 och 2018 och utgör ungefär hälften av samtliga kurser. Yrkeskurser inom yrkesvux som ska medfinansieras av kommunerna utgjorde 45 procent av samtliga kurser under 2018.

Orienteringskurser och teoretiska kurser utgör totalt 6 procent av alla inrapporterade statsbidragsfinansierade kurser. Men inom kombinationsutbildningarna är det betydligt vanligare med orienteringskurser och teoretiska kurser. Av orienteringskurserna utgör yrkessvenska nästan 40 procent.

Andelen nyinvandrade elever har ökat inom yrkesvux sedan införandet av förordningen. Andelen av elever med låg utbildningsnivå har ökat marginellt. Men med hänsyn tagen till den totala ökningen av elever har kommunerna en ökad volym elever som står längre bort från arbetsmarknaden än tidigare.

Det har även skett en viss förändring i utbudet av kurser eleverna läser inom yrkesvux. Kurser inom inriktningarna som ger ett högre bidragsbelopp, i och med förordningsändringen 2018, ökade totalt på nationell nivå.

Kommunernas bild av regionalt yrkesvux

I detta kapitel beskriver vi kommunernas syn på statsbidraget för regionalt yrkesvux utifrån våra intervjuer med företrädare för kommunkonstellationerna.

Utbildningsutbudet

I våra intervjuer har vi frågat företrädarna för kommunkonstellationerna om förändringar i utbildningsutbudet i kommunkonstellationen. Vi har också frågat om effekter av förordningsändringen, utbudet i relation till arbetsmarknaden samt hur de hanterar urval av elever till utbildningarna.

Lite bredare utbud eller inga förändringar

När det gäller förändringar i utbildningsutbudet varierar svaren i intervjuerna. Vissa uppger att de erbjuder ett bredare utbud, medan andra menar att det inte har skett någon större förändring av utbudet.

Att det inte har skett någon förändring, menar man, beror på att kommunerna inom konstellationerna samverkat kring yrkesutbildning sedan flera år tillbaka, innan statsbidraget för regionalt yrkesvux infördes och därmed vet vilket utbud som är rimligt utifrån elevunderlaget och den lokala arbetsmarknaden. Att konstellationen utgör en eller flera stora kommuner med ett sedan tidigare stort utbud lyfts också fram som en förklaring till att inte några större förändringar har skett avseende nya utbildningar. En intervjuperson menar att den största förändringen snarare handlar om att yrkesutbildningar kombineras med teoretiska kurser och utbildning i svenska språket.

Intervjupersoner ger också uttryck för att ett oförändrat utbud kan bero på att kommunerna inte har genomfört någon ny upphandling sedan den senaste förordningsändringen. I sådana fall ger förordningsändringen effekt först nästa gång kommunen genomför en upphandling.

Lättare att anordna dyrare utbildningar

Vissa intervjupersoner framhåller att förordningsändringen har gjort det enklare att anordna vissa dyra utbildningar som till exempel utbildning inom bygg- och anläggningsprogrammet. En intervjuperson beskriver:

Generellt har vi ett bredare utbud. Att man har en möjlighet numera att kunna bekosta de dyrare utbildningarna, att det finns den här nivåindelningen, det tror jag lite grann är en nyckel. Det kan vi se faktiskt, att den lilla kommunen har möjlighet att bekosta de utbildningarna och behöver inte motfinansiera med samma kostnad.

...men mindre gynnsamt att anordna vård- och omsorgsutbildning

Oavsett om man kan se någon effekt av förordningsändringen avseende olika bidragsnivåer eller inte, uttrycker sig intervjupersonerna i huvudsak positivt om ändringen. De menar att de nya nivåerna speglar den reella kostnaden för utbildningarna på ett bättre sätt. Som nämndes ovan framhålls av vissa att fler

elever har kunnat studera vid de dyrare utbildningarna. Andra menar dock att förordningsändringen gynnar kommuner som anordnar dyra utbildningar men missgynnar kommuner som endast anordnar billigare utbildningar som till exempel vård- och omsorgsutbildning. Man menar att fler och fler studerande inom vård- och omsorgsutbildningen är utrikes födda, och att dessa ofta kan ha svårt att klara distansundervisning samt är i behov av extra stöd vid lärarledda lektioner. Detta medför också att utbildningen blir dyrare än vad bidraget täcker.

Av intervjuerna framkommer också att förändringen medfört en ökad administration. Någon vill även framhålla att det snarare är arbetsmarknaden och elevernas intresse, än priset för utbildningarna, som styr vilka utbildningar som erbjuds.

Urval oftast inget reellt problem

I likhet med tidigare uppföljning framkommer att urval till utbildningarna hanteras olika av kommunerna. Kommunens budget för vuxenutbildning påverkar hur generösa urval som görs. (Se mer under avsnittet om medfinansiering). Vissa av dem som Skolverket intervjuat erbjuder även sökanden med gymnasieutbildning att studera inom regionalt yrkesvux medan andra behöver göra prioriteringar i enlighet med förordningen. Bland de som intervjuats utgör dock inte urval någon större problematik då det sällan behöver göras. Men om urval måste göras handlar det ofta om vissa dyrare utbildningar samt utbildning inom vård- och omsorg där söktrycket kan vara högt. Det faktiska problemet är snarare att för få elever söker flera av utbildningarna som erbjuds.

Statsbidragets nyttjandegrad

Området nyttjandegrad berör i intervjuerna bidragande faktorer till att statsbidraget nyttjats – eller inte nyttjats, marknadsföring, eventuella hinder för elever att tillgodogöra sig utbildningen, infrastruktur och benägenhet att resa för utbildning, tillgång till lärare och stödinsatser samt konkurrens från annan utbildning.

Få sökande på grund av högkonjunktur

Den främsta anledningen till att bidraget inte kunnat nyttjats fullt ut är enligt intervjuerna för få sökande. Den pågående högkonjunkturen innebär enligt de intervjuade att det går att få ett arbete utan utbildning idag. Några beskriver också att elever får arbete innan de är klara med utbildningen, till exempel under den arbetsplatsförlagda perioden. En intervjuperson beskriver:

Vi har en stark högkonjunktur i (...) och det gör att det är lätt att få jobb utan utbildning, och det minskar ju incitamenten att utbilda sig, i alla fall här och nu. (...) Det kan ju blir ett problem när det gäller att uppfylla villkoren i statsbidraget när det gäller till exempel arbetsplatsförlagt lärande, att under slutet av utbildningen, vi kan ju inte tvinga någon att stanna kvar i utbildning, det är ju ändå valfritt, och när arbetsgivarna drar och sliter och vill anställa dem innan de är färdiga, för individen blir ju valet ganska enkelt, att gå till lön eller studiemedel.

En annan intervjuperson beskriver:

Vi har massor av utbildningsplatser och vi har ökat på vår uppsökande verksamhet men sen behövs det ju elever som vill gå de här utbildningarna. Och en hake kan ju vara det här att vi har varit för generösa och haft för täta starter på dyra utbildningar. Det som efterfrågas i alla möjliga branscher, ja vi har utbildningar, det gäller inte vård, där fyller vi platserna med råge, men alla möjliga andra som det är brist på, elektriker, VVS:are, kyltekniker, ja det var ju inte så många som sökte det den här gången heller.

Just vård- och omsorgsutbildning beskrivs ofta som ett undantag. Där finns enligt kommunrepresentanterna ofta många sökande.

Planeringen och redovisning spelar roll

Intervjupersonerna lyfter vikten av att ha goda förutsättningar för att kunna planera hur mycket statsbidrag som ska sökas och för vilka utbildningar man ska söka. Det handlar om att samma villkor i förordningen gäller från år till år eller att ansökningsförfarandet inte förändras. Här efterlyser de som intervjuats en långsiktighet.

Det finns också de som ger uttryck för att man har en god kunskap om behov inom den samverkande regionen och har sökt bidrag därefter. Samtidigt finns det de som uttrycker att de skulle behövt ha mer tid för planering och ansökan. Någon framhåller även att de förmodligen hade kunnat nyttja ännu mer av bidraget i så fall. Pågående upphandlingsprocesser av utbildningar kan göra att det är svårt att veta vilka förutsättningar som gäller. En intervjuperson medger att föregående års planering låg till grund även för påföljande års ansökan, även fast endast en del av bidraget nyttjats.

Även medfinansieringen nämns i samband med varför konstellationerna nyttjat mindre pengar än vad som ansökts om. Det rör då ofta mindre kommuner som har en mindre budget för vuxenutbildning och därmed inte har möjlighet att medfinansiera i samma utsträckning. Samtidigt framkommer vissa positiva effekter av medfinansieringen. Dessa beskrivs i avsnittet om medfinansiering.

Vidare nämns administrationen kring redovisningen som krånglig och tidskrävande. Särskilt för de mindre kommunerna med knappa resurser. Ett par citat från intervjupersoner beskriver variationerna närmre:

Dels är det lite grann erfarenheten från tidigare omgångar, vi har ju sökt statsbidrag gemensamt under ganska lång tid. Vi vet ungefär vad vi kan leverera. Att inte söka för mycket pengar helt enkelt. (...) Men om man lägger lite mer tid på planeringen och får lite stöd i det så tror jag också att man skulle kunna söka lite mer också.

Optimistiskt övertro på att, ja vi ser ju hur många utbildningar vi har och vilket stort kursutbud, hej och hå. Men sen så kom de ju inte, eleverna. Och nej, då hjälpte inte det.

Vilka bedömningar av behov som görs och i vilken omfattning konstellationen söker statsbidrag påverkar alltså i vilken grad bidraget nyttjas.

Infrastruktur och benägenheten att resa varierar

Att en utbildning ligger långt bort kan i vissa fall vara ett problem, men det varierar mycket beroende på kommunkonstellation och dess geografiska förutsättningar. I en till ytan mindre kommunkonstellation med bra kommunikation beskrivs inte detta som ett problem på samma sätt som i de större konstellationerna. En intervjuperson beskriver:

Utbildningarna tenderar ju att samlas i mitten av samverkansområdet i den största kommunen. Och det är ju inte alla elever som anser sig ha råd eller möjlighet att pendla. Det kan ju handla om att man ska pendla upp till tio mil enkel väg. (...) Det är nackdelen med att centralisera, även om man bara ska dit en dag i veckan, samtidigt är det ju en förutsättning för att vi överhuvudtaget ska kunna erbjuda ett utbud, att vi samverkar kring upphandling. Det blir ju en svårighet när geografin ser ut som den gör.

Ibland är det alltså inte praktiskt möjligt att pendla. Andra intervjupersoner beskriver att det är praktiskt möjligt att resa men att det kan finnas ett motstånd till att åka till en annan ort. Anledningen kan vara den studerades familjesituation. En annan anledning kan vara att det är för kostsamt att resa.

En intervjuperson beskriver att elever ofta är villiga att pendla in till centralorten på grund av att även annan service finns där, men att elever är mindre benägna att pendla från centralorten till en mindre ort. I de fallen så sker är eleven särskilt motiverad. Någon lyfter också att apl på annan ort riskerar att elever avbryter sin utbildning. Inom vissa konstellationer erbjuds mer distansundervisning eftersom det efterfrågas av eleverna. Vissa menar dock att man behöver bli bättre på att erbjuda det.

Låg språknivå, psykisk ohälsa och studiefinansiering hindrar elever

När det gäller eventuella hinder för elever att tillgodogöra sig utbildningen, nämner intervjupersoner att låg språknivå kan vara ett hinder. Till exempel nämns att elever som inte har studerat svenska nyligen kan ha tappat begrepp. En del av de intervjuade beskriver att det finns ”rekommenderade”²⁶ språknivåer för att elever ska kunna ta del av utbildningarna medan andra anger att de gör individuella bedömningar av om eleven har möjlighet att tillgodogöra sig utbildningen. Under avsnittet om kombinationsutbildningar utvecklas resonemanget om elevernas språknivåer ytterligare.

Bristande förkunskaper om till exempel studieteknik eller att man inte är beredd på arbetsinsatsen, nämns också som hinder för eleverna.

²⁶ Formaliserade språkkrav har uppmärksammats i flera fall utgöra ett hinder för deltagande i utbildning. Enligt Skolverket (2018a) redovisning av regeringsuppdrag utgör språkkrav fortfarande ett hinder för nyanländas deltagande i utbildning inom komvux. ”Sådana mer eller mindre formaliserade språkkrav riskerar att leda till att det inte görs en individuell prövning av elevens faktiska förutsättningar och att personer som därför haft förutsättningar att delta i utbildningen utestängs.”

Intervjupersonerna beskriver en ny elevgrupp inom komvux. Mot bakgrund av bland annat högkonjunkturen står elever inom yrkesvux idag relativt långt ifrån arbetsmarknaden. En intervjuperson beskriver:

Många av dem som vi har inne just nu, är ju de som står längst ifrån arbetsmarknaden. Det gäller ju både svenskar och utlandsfödda egentligen, som av olika skäl kanske har haft svårt att etablera sig på arbetsmarknaden och därför nu går utbildningen. Och det i sig ställer ju väldigt stora krav, både på oss och dem.

I intervjuerna framkommer att elever behöver mer och mer stöd för att kunna klara utbildningar inom yrkesvux men att detta inte ryms inom de bidragsnivåer som betalas ut idag. Det kan också vara svårt för kommuner att erbjuda sådant stöd som krävs som till exempel modersmålsstöd. Bristen på lärare nämns också som en faktor av vissa. (Se vidare i avsnittet om kombinationsutbildningar.)

Studiefinansieringen anses stressa eleverna

Möjligheten att finansiera sina studier framkommer som ett reellt problem för många elever. Centrala studiestödsnämndens (CSN) regelverk beskrivs som stelbent och kontraproduktivt. Till exempel kan det handla om att elever måste läsa i en hög studietakt för att kunna få studiemedel och att elever har poäng som släpar efter och därför inte kan få studiemedel. Detta anses i sin tur skapa en stress hos eleverna. En intervjuperson menar att man lägger mycket tid på att anpassa utbildningen utifrån CSN:s regler snarare än utifrån elevens behov. Men mycket av kritiken avseende studiefinansieringen handlar om svårigheter när elever ska kombinera yrkeskurser och sfi. (Denna kritik lyfts därför mer i avsnittet om kombinationsutbildningar).

Flera av de intervjuade beskriver även att det verkar finnas en ovilja mot att ta studielån, framförallt hos nyanlända.²⁷ Elever kan också ha en försörjningsbörda som kräver att man också arbetar. Det förekommer att elever utan studiemedel försöker kombinera arbete med heltidsstudier. För att kunna kombinera arbete med studier är distansstudier ofta ett efterfrågat alternativ. Men det framkommer också att man ibland ser att dessa elever egentligen skulle behöva ha mer kontakt med lärare.

Konkurrens från arbetsmarknadsutbildningar kan vara problematisk

Vi har även frågat intervjupersonerna om de upplever någon konkurrens från annan utbildning. I de flesta fall nämns Arbetsförmedlingens arbetsmarknadsutbildningar på något sätt. Dessa kan vara ett komplement till kommunernas utbud av yrkesutbildning och har en annan målgrupp än komvux, framhåller vissa. Men man lyfter också fram att arbetsmarknadsutbildningarna är problematiska för yrkesvux. Dels ställer det högre krav på de samverkande

²⁷ Benägenheten att låna är lägre hos utrikes födda jämfört med personer födda i Sverige. Se CSN (2017).

kommunernas planering av utbildningsutbud, och dialog med Arbetsförmedlingen är därför viktigt. Dels handlar det om att elever som läser en arbetsmarknadsutbildning inte behöver ta studielån utan får ersättning genom sina program. Det gör att diskussioner kan uppstå när Arbetsförmedlingen har upphandlat samma utbildningsanordnare som kommunen och elever samlas i samma klassrum med olika studiefinansiering.

Vidare förekommer det att dubbla utbildningar pågår inom vissa områden. I intervjuerna framkommer det att man troligtvis skulle kunna nyttja mer statsbidrag om arbetsmarknadsutbildningar inte utgjorde samma konkurrens. Då skulle man också kunna få en bättre ekonomi i utbildningarna genom att kunna samla större grupper vid varje start, framhåller en intervjuperson.

Marknadsföring av utbildningsplatser upplevs ge en god effekt

Vi har frågat om den samverkande regionen arbetar med marknadsföring av utbildningsplatser. Av intervjuerna framkommer att både regionen gemensamt, de enskilda kommunerna, upphandlade utbildningsanordnare och branscher gör det mer eller mindre. Kommunerna eller regionen gemensamt har bland annat annonserat i tidningar eller i sociala medier samt deltagit på mässor. Flera säger att de upplever att marknadsföringen ger effekt. Vissa har sökt statsbidrag för rekryterande insatser inom vuxenutbildning.²⁸ Andra menar att de kan bli bättre på marknadsföringen och några framhåller att det vore bra om en del av statsbidraget för regionalt yrkesvux kunde användas till marknadsföring. Flera betonar att marknadsföringen är viktig.

Intervjupersoner berättar också att de arbetar med uppsökande verksamhet, till exempel att de vänder sig med information till elever inom komvux som läser på grundläggande nivå och sfi och att de upplever att det ofta är framgångsrikt.

Kombinationsutbildningar

Vad gäller kombinationsutbildningar²⁹ har vi frågat intervjupersonerna om bidragande faktorer till att bidraget avseende dessa utbildningar nyttjats – eller inte nyttjats, utmaningar med att kombinera yrkeskurser med studier i svenska språket samt tillgång till lärare och stödinsatser.

Kombinationsutbildningar är fortfarande under utveckling

Under intervjuerna har det funnits mycket att säga om just kombinationsutbildningar. Intervjupersonerna berättar om utvecklingsprojekt de haft för att komma igång med dessa utbildningar på ett bra sätt. Det kan till exempel handla om att de haft kontakt med Nationellt centrum för svenska som andraspråk för att få råd och stöd i hur en utbildning bäst läggs upp. Det handlar även om att man

²⁸ Förordningen (2018:1495) om statsbidrag för rekryterande insatser inom vuxenutbildning.

²⁹ Utbildningar som kombineras med utbildning i svenska som andraspråk på grundläggande nivå eller utbildning i svenska för invandrare.

hämtat inspiration hos andra kommuner genom studieresor eller att man tagit del av exempel från Skolverkets hemsida. Därför beskriver intervjupersoner också att det inte riktigt kommit igång ordentligt med utbildningarna, eller åtminstone inte på ett sådant sätt man skulle vilja. En intervjuperson berättar:

Några av våra samverkanskommuner har inte riktigt kommit igång med de här utbildningarna, eller de är på gång med dem nu först. Så de vet jag har inte kunnat nyttja (...). Det är en viss startsträcka att få igång utbildningar som kombinerar yrkesutbildningar och sfi eller sva. Vi har jobbat med det här i två år, och haft ett jättestort utvecklingsprojekt kring det, för det har varit väldigt mycket problem och svårigheter förknippat med det här och i och med att vi har nära kontakt med våra samverkanskommuner så vet de ju det. Så jag tror att de har också avvaktat lite och velat se lite hur det går med våra utvärderingar innan de startar.

En anledning till att kombinationsutbildningarna dröjt är således att de är förenande med vissa svårigheter. Samtidigt framhålls att man sett vinsten med utbildningarna och att man tror att de kommer att öka med tiden, om rätt förutsättningar ges.

Kostsamt att anordna

Av intervjuerna framgår att kombinationsutbildningarna är kostsamma att anordna. En intervjuperson beskriver att de kostar ungefär 1,5 gånger bidraget. Dels beror det på att utbildningarna tar längre tid än en ordinarie yrkesutbildning, dels att inget statsbidrag inom regionalt yrkesvux betalas ut för sfi och att kommunen får stå för en del av de stödinsatser som krävs.³⁰

En ytterligare anledning till att utbildningarna blir kostsamma är att kommunerna ser att de behöver erbjuda en integrerad undervisning, det vill säga en undervisning där lärare i sfi eller svenska som andraspråk och yrkeslärare samarbetar. Det ställer i sin tur höga krav på berörda lärare och att det finns tillgängliga lärarresurser. Därför kan det förekomma att urval ibland måste göras till dessa utbildningar. Vissa beskriver att de tidigare haft så kallade parallella spår med yrkeskurser och undervisning i svenska språket men att erfarenheten har visat att det inte är det bästa upplägget. Bland annat eftersom den studerande ofta i huvudsak är intresserad av att lära sig ett yrke och då i mindre utsträckning prioriterar svenskundervisningen.

Regler kring elevernas studiefinansiering försvårar

När det gäller kombinationsutbildningar är problematiken kring studiefinansieringen särskilt framträdande. Vad gäller dessa utbildningar handlar det framförallt om att eleven måste ha ett högt studietempo för att kunna få studiemedel på en tillräcklig nivå. En intervjuperson berättar:

³⁰ Bidraget kan dock användas till orienteringskurser á 400 poäng i vilka till exempel studieteknik kan ingå. Se Skolverket.se (2019).

Så att eleverna ska kunna gå en sådan här utbildning, en hel yrkesutbildning, så behöver en majoritet av dem kunna få studielån, annars har de inte råd. Och då måste de läsa yrkesutbildning på 100 procent. Samtidigt måste de ha sina 15 timmar sfi. Det betyder att eleverna läser på typ 150 procent studietakt. [Personen tillägger senare att det inte riktigt blir 150 procent eftersom man har delvis integrerad undervisning.] Vi har försökt dra ner det lite genom att även lägga in lite orienteringskurser som drar ner studietempot på yrkesdelen lite i varje fall. Men med det har ju vi nu liksom fipplat oss fram nu här och testat hur det funkar och se hur det faller ut.

En annan intervjuperson berättar:

Sen är det ett bekymmer att sfi inte är CSN-grundande och då är det svårt att få ihop det. Säg att vi lägger 20 procent sfi och 80 procent yrkesämnen, då är det ju svårt för studerande att leva på 80 procent studiemedel från CSN. Då får man ju pussla ganska mycket, man kanske kan lägga in en orienteringskurs eller ibland väljer vi också att läsa yrkessvenska istället för sfi.

Att det inte går att ansöka om studiemedel för sfi upplevs således som en utmaning för både eleven och utbildningsanordnaren. Det höga tempot som det innebär ställer också högre krav på eleverna att klara av utbildningen och gör det svårt för eleven att arbeta samtidigt. I en intervju berättas också att de är noggranna vid antagningen med att förklara vilka förutsättningarna som råder för att eleven ska ha möjlighet att klara studierna.

Som nämnts tidigare beskriver de intervjuade att de lägger mycket tid på att se till att elever kan få studiemedel, samtidigt som det kan finnas ett motstånd mot att ta lån. Det förekommer också att studerande som tidigare har haft ersättning från ett arbetsmarknadspolitiskt program, avbryter studierna för att hen istället behöver ta studielån, trots att det finns en önskan om att fortsätta studera. Samtidigt framkommer en oro över vad som kommer att hända med Arbetsförmedlingens olika program. Med anledning av detta ges också uttryck för att studiemedelssystemet bör ses över så att de anpassas mer efter elevernas förutsättningar.

Orienteringskurser blir en lösning

För att lösa den upplevda problematiken kring att det varken betalas ut statsbidrag för sfi eller att elever kan få studiemedel för sfi, framförs orienteringskurser som en lösning. Av citaten ovan framgår att orienteringskurser används på flera sätt, bland annat för att kunna dra ner studietempot vad gäller andra kurser, men samtidigt komma upp i en tillräcklig studietakt för att få studiemedel.

Orienteringskurserna kan till exempel också syfta till att ge en introduktion till yrkesområdet eller vara en studieförberedelse med studieteknik som innehåll. Orienteringskurserna kan även innehålla så kallad yrkessvenska. Det förekommer till och med, som nämndes i citatet ovan, att elever läser yrkessvenska istället för sfi. Utöver de ekonomiska aspekterna för huvudmannen och eleverna finns det flera anledningar till det. Dels handlar det om bristen på sfi-lärare, dels att yrkessvenska efterfrågas av arbetsgivare. Två intervjupersoner från samma konstellation förklarar:

Det är ju klart och tydligt sfi som ska kombineras. Och i vissa fall har vi istället valt att genomföra yrkessvenska som en orienteringskurs, men då använder vi ju inte statsbidraget. För vi har lyssnat med branscher och även våra sfi-verksamheter, och i vissa stycken är det viktigare att få en yrkessvenska.

En annan parameter till att vi också väljer att ha yrkessvenska är att i våra avtal står det att våra sfi-lärare ska ha en lärarlegitimation och ett tag var det ganska svårt att få tag på behöriga lärare och vi så klart och tydligt att vi gör inga avsteg från avtalet eller styrdokumentet och då var ju detta en möjlig väg att gå vad gäller just yrkessvenska.

En av de intervjuade berör också en ytterligare aspekt vad gäller just möjligheten att kombinera yrkeskurser och språk:

En annan sak är också att det finns större möjligheter till infärgning om du väljer yrkessvenska. Alltså det här att du drar nytta av det som ingår i yrkesämnen och lägger i det i yrkessvenskadelarna. Det där går ju att göra även i sfi men det är ju lite begränsat eftersom det är ju kursplanen som styr där och visst innehåll måste finnas och det är inte anpassat till yrkeskurserna. Så det begränsar lite grann hur mycket man kan kombinera yrkesutbildningar och sfi. (...) Vi ser ju att ju mer vi färgar in, ju mer vi anpassar, ju bättre går det för eleverna.

Intervjuerna tecknar sammantaget en allt tydligare bild av att orienteringskurser utgör en viktig förutsättning för att kombinationsutbildningarna ska kunna fungera:

I kombinationsutbildningarna är orienteringskurserna kittet som får det att funka. Det är ju alla typer av stöd dem behöver, det kan ju handla om studieteknik, språkstöd, ja allt möjlighet ligger i de här orienteringskurserna. Vi skulle inte fixa det utan dem. Det är en möjlighet att hjälpa dem.

Bland intervjupersonerna efterfrågas även ett stödmaterial vad gäller yrkessvenska. Möjlighet till en friare användning av bidraget för att kunna satsa mer på orienteringskurser eller stödinsatser, alternativt en högre ersättning för orienteringskurser är också någonting som efterfrågas.

En personalfråga

Som framkom ovan kan bristen på till exempel sfi-lärare påverka förutsättningarna att erbjuda kombinationsutbildningar. Av intervjuerna framgår att det ser olika ut i olika konstellationerna vilka lärarkategorier som det råder brist på. En intervjuperson berättar dock att man upplever att sfi-lärare tycker att det är intressant att arbeta med just kombinationsutbildningar och att det därför varit enklare att locka sfi-lärare till dessa utbildningar. Utöver tillgången till lärare, kan samarbetet lärare emellan vara en utmaning:

En annan svårighet har varit att få yrkeslärarna och sfi-lärarna att samarbeta, att verkligen jobba tillsammans, integrerat med språk och yrke. Det är två helt olika lärarkategorier. Yrkeslärarna är ofta obehöriga och har väldigt lång yrkeserfarenhet. sfi-lärarna är ofta unga akademiker. Att få de här två yrkeskategorierna, som inte brukar samarbeta, att samarbeta, har varit jättesvårt bara det. Att få dem att prata samma språk.

När det gäller andra former av stöd så som modersmålsstöd eller studiehandledning på modersmålet, varierar detta också. När det gäller modersmålsstöd kan

det handla om uppemot 32 olika språk som efterfrågas, enligt en intervjuperson, vilket kan vara svårt för huvudmannen att bemöta. Någon menar att det oftast handlar om studiehandledning på modersmålet.

Medfinansieringen

När det gäller medfinansieringen har vi frågat om regleringen av den, förutsättningar för olika typer av kommuner samt effekter av förordningsändringen avseende olika bidragsnivåer.

Utmaning för mindre kommuner

De som Skolverket intervjuat är som nämnts huvudsökande kommuner, och därmed ofta en av de större kommunerna bland de samverkande kommunerna. I vissa fall framkommer därför att medfinansieringen inte utgjort något problem eftersom man är en stor kommun och att kommunen haft en tillräckligt stor budget för vuxenutbildning. Men intervjupersoner framhåller samtidigt att de mindre kommunerna i konstellationen ofta har en mindre budget och därför har haft svårare att kunna erbjuda lika mycket utbildning själva och därmed att medfinansiera. Det innebär att kommuner som har en större budget ibland får täcka upp för andra som inte kan nyttja lika mycket statsbidrag. Det förekommer även att den kommunala budgeten sätter begränsningar för individens möjlighet att studera. Men svaren varierar. En intervjuperson berättar:

Där är det då stora skillnad mellan oss som större kommuner och mindre kommuner. Det har varit riktigt problematiskt för de mindre kommunerna. Ett exempel, det var (...) som nämnde på ett möte att ja om vi bara hade en elev då fick vi ju helt enkelt betala den eleven själva. Så då valde dem nog att inte låta den eleven få gå, skulle de ha tagit den med statsbidrag så skulle de ändå få medfinansiera en till lika till dyr. Och då fanns inte den ekonomin helt enkelt.

En annan intervjuad berättar:

Vi har ju kört på den linjen att har vi en individ som står långt ifrån arbetsmarknaden och vill studera, då har vi sagt att den ska få läsa. Vi har inte låtit det här med medfinansieringen vara ett hinder. Men jag vet att det kan komma andra ekonomiska krav från nämnden nu, om de ser att kostanden drar iväg.

Bland den kritik som riktas mot medfinansieringen framförs också att man tror att kommuner skulle kunna nyttja mer av statsbidraget om andelen som ska medfinansieras var lägre. Vidare berättar en intervjuperson att vissa kommuner inom kommunkonstellationen var skeptiska till att ingå ett nytt samverkansavtal på grund av medfinansieringskravet. Dessutom påpekas att de mindre kommunerna har svårare att lösa administrationen kring ansökan och redovisning.

Oro inför konjunkturnedgång

Inför en eventuellt kommande konjunkturnedgång uttrycks en oro för neddragningar i den kommunala budgeten. En intervjuperson menar att det börjat komma varsel och att kommunen även har börjat med besparingar.

Vad händer när vi får mindre pengar från kommunen? Då är det risk att det blir en väldigt negativ spiral också, då är det risk att de statliga pengarna försvinner också.

Resultatet av en lägre kommunal budget för vuxenutbildningen och därav mindre medel att medfinansiera med innebär då samtidigt en lägre tilldelning av statsbidrag. Samtidigt förekommer en oro över statsbidragets varaktighet.

Inte bara kritik mot att behöva medfinansiera

Det framförs inte enbart kritik mot att behöva medfinansiera. Vad gäller regleringen förekommer uppfattningar om den som relativt oproblematiskt utformad. Vidare beskrivs medfinansieringen av vissa som rimlig och nödvändig för att det ska kunna finnas ett stort utbud. Det framkommer även att kravet som innebär att lokala politiker måste informeras om förutsättningarna för statsbidraget, har bidragit till en ökad medvetenhet om vuxenutbildningen. En intervjuperson berättar:

Det här har vux-rektorsgruppen, som den kallas, kunnat styra på egen hand kan man säga. Men så fort det kommer in pengar och det handlar om extra pengar, så är ju det här med medfinansieringen, vi förstår fullständigt varför det infördes, vi hade samma problem här i verksamhetsområdet, det drogs ner på den kommunala vuxenutbildningen och man förlitade sig helt och hållet på statsbidragen. Men så fort den här medfinansieringen kom in och man medvetandegjorde detta för politiken, då blev det en jätteviktig politisk fråga. Och jag tycker att det är positivt för då blir politikerna medvetna om det här med kommunal vuxenutbildning som ofta har skötts vid sidan om av i många kommuner och som sagt man har kunnat dra ner på det eftersom man har ju fått statsbidrag ändå.

Likande resonemang framförs i andra intervjuer. Det handlar dels om att politiker fått en ökad kunskap om vad kommunal vuxenutbildning och yrkesutbildning innebär, dels att politiker förstått vikten av att inte dra ner på budgeten för vuxenutbildningen. En av de intervjuade berättar att det till en början varit svårt att förklara för politikerna att om man drar ner med x antal kronor blir den reella effekten en minskning på det dubbla eftersom inget statsbidrag kan tilldelas. Men när politikerna förstått detta har medfinansieringen haft en positiv effekt:

Den har ju hjälpt till på sätt och vis, det har ju höjt kunskapen och medvetandet om (...) att om man satsar på vuxenutbildningen, kan man också hämta hem mer statsbidrag.

Det finns således olika aspekter av medfinansieringen. När det gäller effekter av förordningsändringen avseende olika bidragsnivåer har intervjupersoner hänvisat till det som tagits upp under avsnittet om utbildningsutbudet.

Matchningen med arbetsmarknaden

När det gäller matchningen med arbetsmarknaden har vi bett intervjupersonerna resonera kring utmaningar med att matcha, etablering, samverkan med arbetslivet, gemensamma mål samt stöd vid övergång till arbetslivet.

Många bristyrken gör att det upplevs enkelt att matcha utbudet, men...

Att matcha arbetsmarknadens behov upplevs som relativt okomplicerat utifrån argumentet att det är högkonjunktur och råder brist på arbetskraft inom flera områden. En intervjuperson förklarar:

Just nu har det ju inte varit svårt eftersom behovet finns överallt. Alla skriker ju lika högt mer eller mindre. Så alla som går en yrkesutbildning får i väldigt stor grad jobb.

I intervjuerna ges uttryck för att det finns en systematisk samverkan med arbetslivet på olika sätt. Så kallade matchare och arbetsplatsförlagt lärande beskrivs som viktiga. Någon framhåller förordningens krav på arbetsplatsförlagt lärande som positivt. Vidare beskriver intervjupersoner att en relativt stor andel elever övergår till arbete efter studier. Inte alla konstellationer gör sådana uppföljningar, och få har gemensamma mål för etablering. Trots ovanstående finns utmaningar.

Arbetsgivare efterfrågar höga kunskaper i svenska

Som vi nämnt tidigare har vissa arbetsgivare höga krav på vuxenutbildningen och i synnerhet på elevernas språknivå. I dessa diskussioner återkommer även resonemang om fördelar med yrkessvenska:

Sen ser man ju också generellt från arbetsmarknaden att man påtalar mycket det här med att man behöver ha bra svenska när man ska jobba inom deras yrke, det säger alla. Och även om deltagarna har grundläggande svenska när de söker yrkesutbildning och de kanske läst ytterligare någon kurs i svenska, så är det ändå inte den svenskan man är ute efter som arbetsgivare. Så där kan vi väl se ett behov av egentligen, att få möjlighet att jobba med yrkessvenska. Där skulle jag säga att där räcker inte statsbidraget för orienteringskurs. (...) det kan jag säga specifikt att ska man göra yrkessvenska på ett bra sätt så räcker inte den här orienteringskursensättning för att man ska kunna uppfylla det syftet.

Branscher måste också jobba med att locka elever

Även om kommunen erbjuder utbildning inom ett område där arbetskraft efterfrågas är en förutsättning att elever också söker dessa utbildningar. Vissa intervjupersoner påpekar också att branscher har ett ansvar att locka elever till sitt yrkesområde:

Det som är svårt är ju att eleverna inte söker vissa utbildningar. Och där försöker vi få med branscherna med att jobba med att de måste också höja attraktiviteten i sina yrken. Vi kan ha platser och visa att den här utbildningen finns men vi kan inte få folk att vilja bli kock. Det är också branschens ansvar att gå in och marknadsföra sin bransch och se till att det finns bra villkor och så vidare, så att man vill jobba inom den branschen.

Samtidigt betonas frivilligheten och individens intresse. En intervjuperson beskriver:

Det får ni säkert höra från alla. Eleverna ska ut på arbetsmarknaden, och vi jobbar jättemycket med det. Men vi ser ju också att det måste finnas ett utbud som möter elevens intresse också, därför att det kan ju faktiskt vara lika stor chans att få ett arbete inom ett område där man har bra förutsättningar

personligen. Så det är ju den där balansen att det får ju inte bli bara arbetsmarknadsanpassat utan det måste också vara individens önskemål och mål som tillgodoses. Typisk gammal komvuxkärphäst.

Arbetsmarknadens särart har betydelse

Av intervjuerna framkommer att kommunkonstellationernas och arbetsmarknadens särart har en stor betydelse för hur den kommunala vuxenutbildningen kan lägga upp sina utbildningar. I en konstellation med ett antal mindre kommuner och få stora företag är förutsättningarna till exempel sämre för att samla undervisningsgrupper. En intervjuerson förklarar:

Utmaningen här är ju att vi i de allra flesta branscher kan vi inte köra stora grupper. Vi har ju liksom inte den här stordriften, även om vi samarbetar mellan många kommuner så är ju arbetsmarknaden här i vår del av (...) inte så stor, vi har inte så stora företag som kan anställa så många åt gången. Kravet för oss är på något sätt att jobba med individuella utbildningsinsatser väldigt mycket.

Vidare menar intervjuersonen att man därför arbetar mycket med mindre och kontinuerliga starter och avslut. I en annan intervju med en betydligt större kommun beskriver man inte samma utmaning utan menar snarare att kommunen har svårt att hitta forum för att föra en dialog med olika branscher om deras behov på grund av just kommunens storlek. Samtidigt påtalas att det är bra att planeringen av utbudet sker lokalt för att man ska kunna ställa om snabbt när så behövs.

Slutsatser

I följande avsnitt analyserar vi förändringar i utbildningsutbudet, varför kommunerna inte nyttjat hela statsbidraget samt förutsättningar för kommunerna att bedriva kombinationsutbildningar.

Variationer i utbildningsutbudet

Totalt har antalet elever och antalet kursdeltagare som läser yrkeskurser ökat med 18 procent mellan åren 2016 och 2018. Samtidigt har den statsbidragsfinansierade andelen yrkesutbildningar inom yrkesvux och lärlingsvux ökat som andel av samtliga yrkesutbildningar som producerats mellan 2017 och 2018. Det finns dock en stor variation mellan kommunkonstellationerna sett till förändringen av antalet yrkeskursdeltagare för samtliga yrkeskurser.

Likaväl som vissa kommunkonstellationer ökat antal kursdeltagare har andra minskat antalet mellan 2016 och 2018. Varför det inte skett en förändring inom vissa konstellationer diskuteras under rubriken nyttjandegrad.

Förordningsändringen har påverkat utbildningsutbudet

Vi kan konstatera att utbildningar som ger ett högre bidragsbelopp har ökat efter förordningsändringen 2018 om fördelning av medel till kurser inom olika yrkesämnen.

Samtidigt är det tydligt att yrkesutbildning inom komvux till stor del fortfarande handlar om vård- och omsorgsutbildning, även om det finns en viss nedgång sedan 2017. Intervjuerna bekräftar också att förordningsändringen bidragit till att kommunerna ansöker om fler dyrare utbildningar. Förordningsändringen har således med stor sannolikhet haft en effekt på det totala utbildningsutbudet.

Ökning av kombinationsutbildningar

Mycket tyder på att det blir och kommer att bli allt vanligare att kombinera yrkesutbildningar med utbildning inom svenska språket. Antalet sökta kombinationsplatser inom regionalt yrkesvux har mer än fördubblats mellan 2017 och 2018. Samtidigt har kommunerna nyttjat ett dubbelt så högt belopp 2018 jämfört med 2017. Inför 2019 har beviljade medel ökat med 45 procent jämfört med vad som söks och beviljats efter omfördelning 2018.

Samtidigt påpekar de personer som vi har intervjuat att kommuner håller på att utveckla dessa utbildningar och inte riktigt kommit igång med dessa ännu samt att man tror att de kan öka ännu mer på sikt. På så sätt är det troligen här vi kan se den största förändringen vad gäller utbudet inom regionalt yrkesvux. Sannolikt beror förändringen på den växande gruppen elever som står längst ifrån arbetsmarknaden vilket både intervjuer och statistik visar på.

Kombinationsutbildningarna är dock förknippade med flera utmaningar, vilket vi utvecklar längre ner.

När det gäller förändringar i utbildningsutbudet har det sammantaget skett en viss förändring i utbudet där vissa mer kostsamma utbildningar har ökat mellan 2017 och 2018. Samtidigt har elevantalet ökat men då med stora variationer mellan och inom kommunkonstellationerna. Men även om kommunkonstellationerna har ansökt om statsbidrag för en planerad utbildningsvolym finns det många omkringliggande faktorer som kan komma att påverka vilket utbud som kan erbjudas till exempel rådande elevunderlag eller efterfrågan på arbetsmarknaden.

Varför har hela statsbidraget inte nyttjats?

I stort sett alla kommuner är med och ansöker om statsbidrag. Men kommunerna lämnar sammantaget tillbaka cirka en fjärdedel av vad de sökt bidrag för. I detta avsnitt analyserar vi vad det beror på.

För få sökanden framstår som främsta skälet

För få sökanden framstår enligt våra intervjuer som det främsta skälet till att bidraget inte nyttjats helt och hållet. Det stämmer också överens med den enkät som Sveriges Kommuner och Landsting genomförde 2018, enligt vilken 64 procent uppger det som det största hindret för att uppnå ett bredare utbud.³¹ Även Arbetsmarknadsutredningen framhöll en sådan orsak.³²

Den mest framträdande orsaken till att det är färre sökande än vad kommunerna planerat för är den rådande konjunkturen. Det är helt enkelt möjligt att få ett arbete utan utbildning i dagsläget. Dessutom kan eleverna få anställning innan de är klara med sin utbildning.

Det kan vara svårt att locka elever till det utbud av utbildningar som finns. Arbetsmarknadens behov stämmer inte nödvändigtvis med elevernas intresse. Här framhåller intervjupersoner att de upplever att den marknadsföring de genomfört ofta har bra effekt och att man skulle vilja satsa mer på det. De efterlyser samtidigt att vissa branscher ska ta ett större ansvar genom att göra sina respektive branscher mer synliga och attraktiva genom att till exempel erbjuda bättre arbetsvillkor.

Det förekommer också att den lokala Arbetsförmedlingen erbjuder samma utbildningar som kommunerna och därmed konkurrerar med kommunernas utbildningar. För studerande inom arbetsmarknadsutbildningarna ges aktivitetsersättning och inom vissa elevgrupper finns även ett motstånd att ta studielån.³³ Elevers benägenhet att ta studielån och möjlighet till försörjning under studietiden påverkar också huruvida elever söker sig till utbildning över huvud taget.

Vidare kan det för att kunna erbjuda ett brett utbud av utbildningar förutsätta att kommunerna i en konstellation samverkar kring upphandlingen av komvux och att

³¹ SKL (2018).

³² SOU 2019:3.

³³ Skolverket (2018a) och SOU 2019:3.

utbildningsutbudet centraliseras inom kommunkonstellationen. Då det finns stora regionala skillnader i fråga om kommunkonstellationernas storlek och geografi försvåras rekryteringen av elever när avståndet mellan hemort och utbildningsort är stora och pendlingsmöjligheterna dåliga.

Sämre förutsättningar för elever att klara sina studier

Ett ytterligare skäl till att kommuner inte kunnat nyttja hela bidraget är att elever har svårare att tillgodogöra sig utbildningen. De som Skolverket har intervjuat beskriver en elevgrupp som står allt längre ifrån arbetsmarknaden. Det handlar om att elever ofta har bristande kunskaper i svenska språket och en del kommuner sätter upp formella språkrav för att ta del av utbildningen.³⁴ Elevgruppen är därför i behov av mer stöd nu än tidigare för att klara av sina studier. Statistik om att andelen utrikesfödda och nyanlända samt andelen med enbart förgymnasial utbildning har ökat mellan 2017 och 2018 bekräftar en del av det som framkommer i intervjuerna. Även ökningen av andelen orienteringskurser inom yrkesvux mellan 2017 och 2018 kan vara ett tecken på att elever är i behov av mer stöd för att kunna tillgodogöra sig utbildningen.

Ytterligare en faktor som framhålls i intervjuerna är elevernas studiefinansiering. En hög studietakt riskerar att påverka studieresultaten negativt och därav möjligheten att fortsatt få studiemedel. Detta oroar och upptar mycket tid för såväl eleven som personalen. Samtidigt arbetar många under studietiden för att kunna försörja sig, vilket kan innebära att man har mindre tid för studierna.

Sammantaget kan vi alltså se en växande elevgrupp med tuffare förutsättningar för att klara studierna.

Utmaningar med att planera

I intervjuer framhålls att kommunernas planering vid ansökan av statsbidrag har betydelse för att kunna nyttja bidraget. Man betonar att det är viktigt att det finns gott om tid för planeringen för att utbudet ska kunna matcha efterfrågan. Intervjupersonerna framför också en önskan om att villkor för bidraget och ansökningsförfarande inte ändras från år till år, vilket också Skolverket tidigare framfört.³⁵

Vidare framkommer det i intervjuerna att pågående upphandlingsprocesser kan göra att det är svårt att veta hur förutsättningarna kommer att se ut. Upphandlingen påverkar i sin tur hur flexibla kommunerna kan vara vad gäller vilket utbildningsutbud som erbjuds.

³⁴ Se också Skolverket (2018a).

³⁵ Skolverket (2017).

Medfinansieringens olika aspekter

Kommunernas ekonomi och därmed möjligheten att leva upp till medfinansieringen nämns också som ett skäl till att de samverkande kommunerna inte kunnat nyttja hela bidraget. Enligt intervjupersonerna är det de mindre kommunerna som har svårt att erbjuda lika mycket utbildning själva. Det förekommer alltså att kommunernas budgetar sätter vissa begränsningar för hur många platser kommunerna kan använda och erbjuda.

I intervjuerna uttrycks även en oro inför en kommande lågkonjunktur som kan leda till en sämre ekonomi i kommunerna och därmed en lägre budget för den kommunala vuxenutbildningen. Det påverkar möjligheten att medfinansiera utbildningsplatserna och riskerar därmed att mindre statsbidrag kan nyttjas. Dessutom kan behovet av utbildning komma att bli större när det blir svårare att få ett arbete. En sådan oro har Skolverket även beskrivit i samband med slutredovisningen av uppdraget att utvärdera statsbidraget för stärkt likvärdighet och kunskapsutveckling.³⁶ Om kommunerna behöver göra neddragningar påverkas således möjligheterna att ta del av även detta statsbidrag.

Samtidigt framstår kritiken mot medfinansieringskravet inte lika stark som i förra uppföljningen. Bland intervjuerna i årets uppföljning framträder även positiva aspekter av kravet. Intervjupersonerna menar att det kan bidra till att kommuner satsar på den kommunala vuxenutbildningen och yrkesvux, eftersom det är en grundförutsättning för att kunna nyttja bidraget. Detta har i sin tur lett till en ökad medvetenhet om skolformen och dess utbildningar hos de lokala politikerna.

Lokala förutsättningar på arbetsmarknaden påverkar

Det finns stora regionala skillnader när det gäller hur den lokala arbetsmarknaden ser ut, vilka utbildningarna kan behöva anpassas efter. Det kan kräva att kommuner behöver ställa om upplägget på utbildningen snabbt om läget på arbetsmarknaden förändras. Detta kan dock vara svårt om utbildningen är upphandlad för en längre period. Även detta kan påverka i vilken grad det är möjligt att nyttja ett statsbidrag.

Vad gäller elevernas etablering på arbetsmarknaden efter avslutad utbildning, finns inte officiell statistik tillgänglig förrän nästa år. Vi vet dock från våra intervjuer att många kommuner försöker följa upp etableringen men de har svårt att uttala sig om hur det ser ut i praktiken då kommunerna har praktiska svårigheter att följa upp etableringen. Intervjupersonerna uttrycker dock att de upplever att det är lätt för eleverna att etablera sig efter utbildningen då det råder en stor brist på arbetskraft i dagsläget.

³⁶ Skolverket (2019b).

Kombinationsutbildningar

Kombinationsutbildningar har framträtt som ett särskilt intressant område i uppföljningen. Kommunkonstellationerna som Skolverket talat med arbetar med att utveckla dessa utbildningar och det syns också i konstellationernas ansökningar där vi kan se att andelen beviljade medel mer än fördubblats mellan 2017 och 2018. Även inför 2019 har kommunerna ansökt om mer pengar än föregående år. Samtidigt är utbildningarna förknippade med flera svårigheter.

Elever i större behov av orienteringskurser

En svårighet vad gäller kombinationsutbildningar är att elever inte kan få studiemedel för sfi.³⁷ För eleverna innebär det att de kan behöva läsa yrkeskurser på heltid utöver sfi för att klara sin finansiering. Elever kan därför behöva hålla en väldigt hög studietakt vilket riskerar att påverka studieresultaten negativt.³⁸

En annan svårighet är också kopplad till att kommunerna inte får finansiera sfi med statsbidraget. I och med att kombinationsutbildningarna tar längre tid att genomföra är dessa utbildningar relativt kostsamma. Utbildningarna är även svårare att organisera till exempel vad gäller integrerad språkundervisning och yrkeskurser. Mot bakgrund av detta framträder orienteringskurser som en lösning med flera fördelar. Orienteringskurserna framhålls som en viktig möjlighet att erbjuda det stöd som eleverna behöver för att klara av utbildningen. För orienteringskurser ges såväl statsbidrag som studiemedel. Eftersom orienteringskurserna utgör poäng kan de också minska studietempot vad gäller yrkeskurser även om det inte är syftet med kurserna.³⁹

År 2018 utgjorde orienteringskurserna cirka en femtedel av de kurser som elever läser i kombination med sfi eller sva. En viss ökning har skett från 2017 till 2018. Även andelen teoretiska kurser har ökat för dessa elever (dvs. kurser i svenska, svenska som andraspråk, matematik, engelska eller samhällskunskap). Samtidigt innebär det att andelen yrkeskurser har minskat inom kombinationsutbildningarna. Detta visar att elever som läser kombinationsutbildningar är i större behov av orienteringskurser för att klara sina studier.

Yrkessvenska utgör en stor del av orienteringskurserna

När det gäller orienteringskurser kan kommunerna erbjuda så kallad yrkessvenska som innehåll. Enligt intervjuerna förekommer det att yrkessvenska ibland läses istället för sfi. Förutom att yrkessvenska, till skillnad från sfi, berättigar till såväl studiemedel som statsbidrag framhålls flera fördelar:

³⁷ Nyanlända invandrare som är inskrivna i etableringsprogrammet kan dock få etableringsersättning från Försäkringskassan i 24 månader. Förordningen (2017:820) om etableringsinsatser för vissa nyanlända invandrare 15§ och 2 kap. 12 § förordningen (2017:819) om ersättning till deltagare i arbetsmarknadspolitiska insatser.

³⁸ Se också Skolverket (2018a).

³⁹ Skolverket.se (2019).

- Inget krav på legitimerade lärare,
- arbetsgivare efterfrågar den, och
- den upplevs vara lättare än sfi och sva att kombinera med yrkesämnen.

Förekomsten av yrkessvenska syns också i kommunernas redovisning. Det som kommunerna rapporterar in som yrkessvenska utgör nästan 40 procent av orienteringskurserna. Tillsammans med modersmålsstöd utgjorde sådana språkstödande insatser en majoritet av innehållet i orienteringskurserna för kursdeltagare som läser yrkeskurser i kombination med sfi eller sva 2018. Till största delen handlar således stödsatser som orienteringskurser kan ge om att stötta eleverna i deras språkliga utveckling. En tolkning är att sfi och sva inte räcker till, utan att ytterligare stöd krävs för att eleverna ska kunna klara yrkesutbildningen och få ett arbete.

Yrkessvenska bör dock ses som ett komplement till annan undervisning i svenska språket för att till exempel kunna läsa yrkesrelaterade texter och använda yrkesrelaterade begrepp i ett muntligt sammanhang.⁴⁰ Det är viktigt att eleverna får undervisning i svenska som håller hög kvalitet och av legitimerade lärare.

Det som också talar för att det är bättre för eleven att läsa sfi eller sva än enbart yrkessvenska är att eleven får ett betyg efter avslutad utbildning. Vid en tid av ändrade förutsättningar på arbetsmarknaden eller om eleven vill studera vidare är betyget ett viktigt dokument för att kunna bevisa sina kunskaper. Ett betyg i svenska eller sva är dessutom en förutsättning för att uppnå en yrkesexamen.⁴¹ Eleven kan få sina kunskaper dokumenterade i ett intyg⁴² och har möjlighet att genomgå provning.⁴³

Vi kan konstatera att orienteringskurserna utgör en viktig möjlighet för att kombinationsutbildningar ska kunna fungera. Samtidigt finns delar att förbättra vad gäller bidraget för dessa utbildningar. Statsbidraget som riktas till yrkesutbildning som kombineras med sfi eller sva räcker inte till för att täcka kommunernas reella kostnader för dem. Samtidigt har fler elever svårare att tillgodogöra sig utbildningarna. Tillsammans bidrar detta till att orienteringskurser blir allt viktigare, dels som stöd för eleven att klara av sin utbildning, dels som finansiering i form av statsbidrag till kommunen. Vi har dock sett att orienteringskurserna inte i alla avseenden används på det sätt som de syftar till. Det gäller till exempel då de används för att minska studietempot och som yrkessvenska då den används istället för sfi eller sva. Det är viktigt att eleverna ges möjlighet till att lära sig ett funktionellt andraspråk, yrkessvenska bör inte ersätta sfi eller sva. Däremot är det viktigt att orienteringskurser kan utgöra det stöd som avses med dem.

⁴⁰ Skolverket.se (2019).

⁴¹ 4 kap. 14 § förordningen om vuxenutbildning.

⁴² 20 kap. 44 § skollagen.

⁴³ 4 kap. 24 § förordningen om vuxenutbildning.

Skolverkets bedömning

Skolverket kan konstatera att kommunerna behöver bättre förutsättningar för att skapa kvalitet i kombinationsutbildningar. Även om det finns en stor nytta med utbildningarna för den enskilda eleven, kan de vara kostsamma och svåra att organisera för kommunerna. Samtidigt krävs goda kunskaper i svenska språket på arbetsmarknaden. Mot bakgrund av att kommunerna bedöms gå mot ett sämre ekonomiskt läge⁴⁴ och därmed kan få svårare att medfinansiera samt att vi ser en växande elevgrupp som står längre från arbetsmarknaden, bedömer Skolverket det som sannolikt att kombinationsutbildningarna kommer att bli en allt viktigare del av regionalt yrkesvux. Därför bör regeringen överväga att öka incitamenten för att anordna kombinationsutbildningar.

⁴⁴ SKL (2019).

Referenser

Författningar

Förordning (2009:43) om statsbidrag för yrkesinriktad och viss teoretisk vuxenutbildning på gymnasial nivå.

Förordning (2011:1108) om vuxenutbildning.

Förordning (2016:937) om statsbidrag för regional yrkesinriktad vuxenutbildning.

Förordning (2018:1495) om statsbidrag för rekryterande insatser inom vuxenutbildning.

Förordning (2019:522) om ändring i förordningen (2016:937) om statsbidrag för regional yrkesinriktad vuxenutbildning.

Skollagen (2010:800).

Litteratur

CSN (2017). *Lånebelägenheten bland studerande med studiemedel*. Rapport 2017:4

SKL (2018). *Utbud, söktryck och samverkan i yrkesvux. Kommunenkät om regionalt yrkesvux 2018*.

SKL (2019). *Ekonomirapporten, maj 2019*.

Skolverket (2017). *Skolverkets lägesbedömning 2017*. Rapport 455.

Skolverket (2018a). *Redovisning av uppdrag om hinder för individer med bristande kunskaper i svenska språket att delta i utbildning inom kommunal vuxenutbildning*. Diarienummer 5.1.3-2018:626.

Skolverket (2018b). *Regionalt yrkesvux. Uppföljning 2017*.

Skolverket (2019a). *Uppföljning av utbildningar som finansierats med statsbidrag för regional yrkesinriktad vuxenutbildning 2018*. PM, Dnr: 2019:645.

Skolverket (2019b). *Utvärdering av statsbidrag för stärkt likvärdighet och kunskapsutveckling*. Dnr: 2018:1060.

Offentligt tryck

Prop. 2017/18:1, *Budgetpropositionen för 2018*, utgiftsområde 16.

Prop. 2018/19:99, *Vårändringsbudget för 2019*, utgiftsområde 16.

Prop. 2019/20:1, *Budgetpropositionen för 2018*, utgiftsområde 16.

Regleringsbrev för Statens skolverk 2019, 2018 och 2017.

SOU 2019:3. *Effektivt, tydligt och träffsäkert – det statliga åtagandet för framtidens arbetsmarknad*.

Statistik

Skolverkets officiella statistik.

Webbplatser

Skolverket.se (2019). *Anordna orienteringskurser*.

<https://www.skolverket.se/skolutveckling/anordna-och-administrera-utbildning/anordna-utbildning-inom-vuxenutbildningen/anordna-utb/anordna-orienteringskurser-inom-vuxenutbildningen> Hämtad 2019-08-27.

Bilaga 1. Genomförande

Resultaten i rapporten bygger på två underlag: statistik och intervjuer.

Begreppet kommunkonstellation avser de samverkande kommunerna, som tillsammans ansökt om statsbidrag för regionalt yrkesvux. När enbart begreppet *förordningen* används avses Förordning (2016:937) om statsbidrag för regional yrkesinriktad vuxenutbildning.

Statistiska underlag

Enligt förordningen har Skolverket i uppdrag att följa upp vilka utbildningar statsbidraget används till och hur statsbidraget används fördelat på kön, ålder, tidigare utbildningsnivå, andelen utrikesfödda samt för de senare även vistelsetid i landet.

Våren 2019 avrapporterade Skolverket de uppgifter till Utbildningsdepartementet, som de huvudsökande kommunerna lämnat till Skolverket avseende vilka kurser statsbidraget används till.⁴⁵

Kommunerna är även skyldiga att själva medfinansiera lika mycket utbildning inom regionalt yrkesvux som de söker statsbidrag för. Detta behöver de samverkande kommunerna dock inte redovisa till Skolverket, vilket innebär att samtliga elever som studerar inom yrkesvux inte ingår i det statistiska underlaget över regionalt yrkesvux. Redovisningen från de huvudsökande kommunerna utgör därför en delmängd av samtliga yrkeskurser som producerats under det aktuella bidragsåret. I denna redovisning har även Skolverkets officiella statistik om vuxenutbildning används i syfte att beskriva förändringar över tid för samtliga elever som läser yrkeskurser. Nämnas bör också att förordningsändringen som innebär att olika belopp betalas ut för olika kurser, inte innebär att kommunerna måste medfinansiera med samma kurser, utan det är möjligt att till exempel ansöka om dyrare kurser och medfinansiera med billigare kurser.

Svårigheter med att uttala sig om etablering

Vad gäller etablering på arbetsmarknaden för elever som läst inom regionalt yrkesvux, finns ännu inte några tillförlitliga data med hänvisning till den korta tiden bidraget varit i bruk. Frågor om uppfattning om etablering på arbetsmarknaden efter avslutad utbildning, har dock ställts i intervjuerna. Dessa bör dock tolkas med försiktighet. Bland annat eftersom den pågående högkonjunkturen påverkar möjligheten att få ett arbete (liksom benägenheten att söka utbildning).

Tio kommunkonstellationer har intervjuats

För att skapa en djupare förståelse för hur de samverkande kommunerna arbetar med regionalt yrkesvux har Skolverket genomfört intervjuer med tio representanter för huvudsökande kommuner. Intervjuerna omfattar sammantaget

⁴⁵ Skolverket (2019a).

samverkan kring 71 kommuner. Syftet med att intervjua huvudsökande kommuner har varit att få en samlad röst för hela kommunkonstellationen. För att kunna få så utvecklade svar som möjligt skickades en intervjuguide ut till representanterna redan vid första kontakten.⁴⁶ Vid samma kontakt bad vi huvudsökande kommun att tillsammans med de medsökande kommunerna att resonera om punkterna i guiden inför vår intervju. Guiden och missiv redovisas sist i denna bilaga.

Urvalet av frågeområden bygger dels på väsentliga delar i förordningen, dels på den förra uppföljningen där Skolverket identifierade vissa fördjupningsområden. Intervjuguiden har fungerat som en bra struktur vid intervjutillfället, men följdfrågor har också ställts för att få mer utvecklade svar inom respektive område.

Strategiskt urval

För att få en så stor spridning som möjligt bland de samverkande kommunerna, har ett strategiskt urval utifrån vad vi redan vet, gjorts. Vid urvalet har hänsyn tagits till följande:

- **Geografisk lokalisering samt storlek på kommunerna i konstellationen.** De samverkande kommunerna finns representerade både i norr och söder samt storstadskommuner och mindre kommuner förekommer.
- **Storlek på kommunkonstellation.** Enligt förordningen krävs att minst tre kommuner samverkar. Bland samtliga kommuner som ansökt om statsbidrag varierar storleken på konstellationer från totalt tre samverkande kommuner till upp emot 16 samverkande kommuner. I urvalet finns således både större och mindre konstellationer representerade.
- **Nyttjandegrad av statsbidraget.** Ett mått på om satsningen har fallit ut som de samverkande kommunerna har beräknat är naturligtvis i vilken grad de kunnat nyttja de medel de planerat för. Bidraget villkoras dessutom med en behovsanalys för att det ska träffa så rätt som möjligt, vilket gör aspekten om återbetalning särskilt intressant. Därför finns både regioner som nyttjat bidraget i låg grad och regioner som nyttjat bidraget i hög grad representerade i urvalet.
- **Utbildningsutbud.** Förändringar i utbildningsvolymerna avseende antal elever och kurser har också legat till grund för urvalet. Konstellationer där förändringar uteblivit, där det har skett en stor ökning samt konstellationer som uppvisat en minskning, ingår därför i urvalet. Vid tidpunkten för urvalet fanns inte någon data över förändringar som skett inom konstellationerna 2017–2018. För att hinna genomföra en intervjustudie har istället det redovisade resultatet av förändringar mellan 2016–2017 tagits hänsyn till i urvalet.

Samtliga representanterna som Skolverket kontaktat är kontaktpersoner för statsbidraget och har ställt upp på intervju utan att hänvisa till annan. Vid några intervjuer har dock fler personer från regionen funnits representerade. Det har då

⁴⁶ 8 april 2019.

handlat om en verksamhetschef i den aktuella kommunen samt en annan person med samordningsansvar för statsbidraget, som deltagit tillsammans. En större kommunkonstellation har även kompletterat med skriftliga svar från de enskilda kommunerna. Intervjuerna har skett via telefon och pågått i cirka en timme under april månad 2019. Tre personer från Skolverket har medverkat vid varje intervju.

I intervjuerna har fokus legat på statsbidraget för yrkesvux. Även i rapporten ligger det huvudsakliga fokuset på statsbidraget för regionalt yrkesvux. I det statistiska underlaget ingår dock statistik om förarutbildning och lärlingsutbildning.

Till dig som är kontaktperson för regionalt yrkesvux

Vi riktar oss till dig som är kontaktperson för den huvudsökande kommunen avseende statsbidrag för yrkesvux. Skolverket bjuder in dig till en telefonintervju med anledning av uppföljningen av statsbidraget för regionalt yrkesvux avseende bidragsår 2018. I det här brevet finns information om uppföljningen och intervjustudien.

Om regionalt yrkesvux

Skolverket har i uppdrag att följa upp och redovisa utvecklingen ifråga om statsbidrag för regionalt yrkesvux.⁴⁷ Kommunernas medverkan i uppföljningen regleras i förordning 2016:937.⁴⁸ Uppföljningen sker dels via information ni lämnat till Skolverkets enhet för statsbidrag, dels via den intervjustudie som vi nu bjuder in er till. Intervjustudien ger möjlighet till fördjupning och nyansering. Tillsammans utgör dessa två delar underlag till den rapport som vi kommer att överlämna till regeringen under hösten 2019.

Din medverkan är värdefull

Din medverkan är mycket värdefull, inte minst för utformningen av kommande satsningar inom ramen för regionalt yrkesvux. Har du inte möjlighet att delta är vi tacksamma om du kan hänvisa till en ersättare i ditt ställe. Resultaten från intervjuerna kommer att redovisas samlat, enskilda respondenter kommer inte att kunna identifieras i rapporten.

Du gör så här

Bifogat det här brevet finns de frågeområden som vi kommer att beröra under intervjun. Bekräfta din medverkan genom ett mejl så kommer vi därefter att bestämma tid för en intervju. Intervjun kommer att ske över telefonen under april och vi kommer att spela in intervjun för att kunna sammanfatta den. Intervjutiden beräknas till cirka 60 minuter.

Stort tack för ditt deltagande!

⁴⁷ 35 § Förordningen om statsbidrag för regional yrkesinriktad vuxenutbildning samt regleringsbrev för Statens skolverk 2017.

⁴⁸ § 35 Kommuner som har tagit emot statsbidrag ska enligt denna förordning medverka i den uppföljning av utbildningsverksamheten som bestäms av Skolverket och lämna de uppgifter som verket begär.

Mer information om intervjustudien

Nedan följer en kort genomgång av de frågeområden som kommer att beröras i telefonintervjun. Urvalet av frågeområden bygger dels på väsentliga delar i förordningen (2016:937) om statsbidrag för regional yrkesinriktad vuxenutbildning, dels på den förra uppföljningen⁴⁹ där vi identifierade vissa fördjupningsområden.

Frågeområden

Vi vill be dig i egenskap av kontaktperson för er samverkanskonstellation att förbereda resonemang kring följande frågeområden. I de fall det är svårt att ge svar för hela regionen kan du vid intervjutillfället svara för din egen kommun. Syftet med intervjuerna är att fördjupa våra kunskaper om hur arbetet med regionalt yrkesvux fungerar.

1. Utbildningsutbudet

Ett syfte med satsningen på regionalt yrkesvux är att utbildningsutbudet i regionerna ska öka och att arbetsmarknadens behov i de samverkande kommunerna tillgodoses. I och med förordningsändringen som trädde i kraft i januari 2018 ges vissa kurser även en högre ersättning i syfte att göra det enklare att erbjuda dyrare utbildningar. Nu undrar vi om följande:

- Förändringar i utbildningsutbudet i er region och i de enskilda kommunerna.
- Förändringar i utbildningsutbud avseende bredd och tillgänglighet i regionen.
- Utbudet i relation till arbetsmarknaden.
- Effekter av förordningsändringen avseende olika ersättning för olika kurser.
- Urval.

2. Statsbidragets nyttjandegrad

Vi ser att många konstellationer har haft svårt att nyttja hela bidraget. Vissa har inte kunnat nyttja mer än hälften medan vissa har kunnat nyttja betydligt mer. Det har också funnits pengar över efter fördelningen. Här undrar vi om följande:

- Bidragande faktorer till att bidraget nyttjats i den utsträckning som det har i er samverkanskonstellation.
- Generella förklaringar till att bidraget i sin helhet har nyttjats i relativt låg grad av kommuner.

⁴⁹ Skolverket (2018) [Regionalt yrkesvux, uppföljning 2017](#).

- Marknadsföring av utbildningsplatser.
- Eventuella hinder för elever att tillgodogöra sig utbildning.
- Infrastruktur och individers benägenhet att resa för utbildning.
- Tillgången till lärare och stödinsatser såsom modersmålsstöd och studiehandledning på modersmålet.
- Konkurrens från annan utbildning.

3. Kombinationsplatser med sfi och sva

Det finns en möjlighet få statsbidrag för att finansiera yrkesinriktad vuxenutbildning i kombination med studier i svenska för invandrare (sfi) och svenska som andraspråk (sva). Vi ser att kommuner generellt sett har ganska svårt att nyttja detta bidrag samtidigt som variationen är stor. Här undrar vi om följande:

- Bidragande faktorer till att bidraget avseende sfi och sva nyttjats i den utsträckning som det har i er samverkanskonstellation.
- Generella förklaringar till att bidraget avseende sfi och sva i sin helhet har nyttjats i relativt låg grad av kommuner.
- Utmaningar med att kombinera yrkeskurser och studier i svenska språket.
- Tillgång till lärare i sfi och sva samt stödinsatser.

4. Medfinansieringen

Enligt förordningen ska de samverkande kommunerna sammantaget finansiera utbildning som motsvarar utbildning enligt förordningen av minst samma omfattning i årsstudieplatser som den utbildning som bidraget lämnas för.⁵⁰ Den så kallade medfinansieringen är ett område som vi genom den förra uppföljningen kunde konstatera att vi behöver fördjupa oss i. Vi vill att ni resonerar om följande:

- Regleringen.
- Förutsättningar för olika typer av kommuner.
- Effekter av förordningsändringen 2018 avseende olika ersättning för olika utbildningar.

5. Matchningen med arbetsmarknadens behov

Ett viktigt syfte med regionalt yrkesvux är att förse den regionala arbetsmarknaden med rätt kompetens. Men den nationella statistiken kan ännu inte ge något svar på i vilken utsträckning satsningen har haft en positiv

⁵⁰ 20 § Förordning om statsbidrag för regional yrkesinriktad vuxenutbildning.

inverkan på etableringen. Här behöver vi därför er hjälp med att resonera om följande:

- Utmaningar med att matcha arbetsmarknadens behov.
- Uppfattningar om etablering på arbetsmarknaden.
- Samverkan med arbetslivet.
- Gemensamma mål inom konstellationen avseende etablering.
- Stöd vid övergång till arbetslivet.