



Kvalitet och kvalitetsarbete i fritidshem

Kvalitet kopplas ofta i vardagstal till något positivt och något som eftersträvas. Det är inte så svårt att enas om *att* vi vill ha en god kvalitet inom verksamheter för barn och unga, däremot kan det upplevas svårare att enas om hur vi når dit och hur vi vet att vi nått fram.

Läroplanens del 4 anger inte mål för elevernas lärande, som det görs i grundskolans kursplaner. Istället handlar det för fritidshemmets del om att få syn på hur verksamheten uppfyller läroplanens intentioner. För det krävs rutiner för uppföljning och analys, till exempel av verksamhetens förutsättningar i form av personaltäthet, elevgruppernas storlek och tillgången till lokaler, i relation till kvaliteten på undervisningen som erbjuds eleverna.

Den här texten handlar om olika perspektiv på kvalitet i fritidshemmet och framgångsfaktorer som identifierats i studier av olika fritidshem. Förhoppningen är att du som tar del av texten ska få nya infallsvinklar som kan bidra till ert kvalitetsarbete.

Olika perspektiv på kvalitet

Vad som betraktas som god kvalitet i fritidshemmet beror på vem man är och vilken roll man har. För eleverna kan god kvalitet handla om att spendera tid tillsammans med sina vänner och att själva få välja vad de vill använda tiden i fritidshemmet till.

Som vårdnadshavare kan rimliga aspekter på kvalitet vara att deras barn blir sedda och omhändertagna, att de har kompisar och känner sig trygga samt att de blir stimulerade och har roligt.

För lärare i fritidshem kan kvalitet innebära att kunna erbjuda eleverna en meningsfull fritid med rika möjligheter till lärande och utveckling. Utifrån lärares perspektiv är det också viktigt att det finns förutsättningar för att bedriva undervisning som utgår från läroplanens intentioner. Dessa förutsättningar kan inbegripa exempelvis antalet elever per vuxen, ändamålsenliga

lokaler och tillgången till olika utomhusmiljöer, tid till planering och förberedelse och fördelning av arbetsuppgifter över dagen.

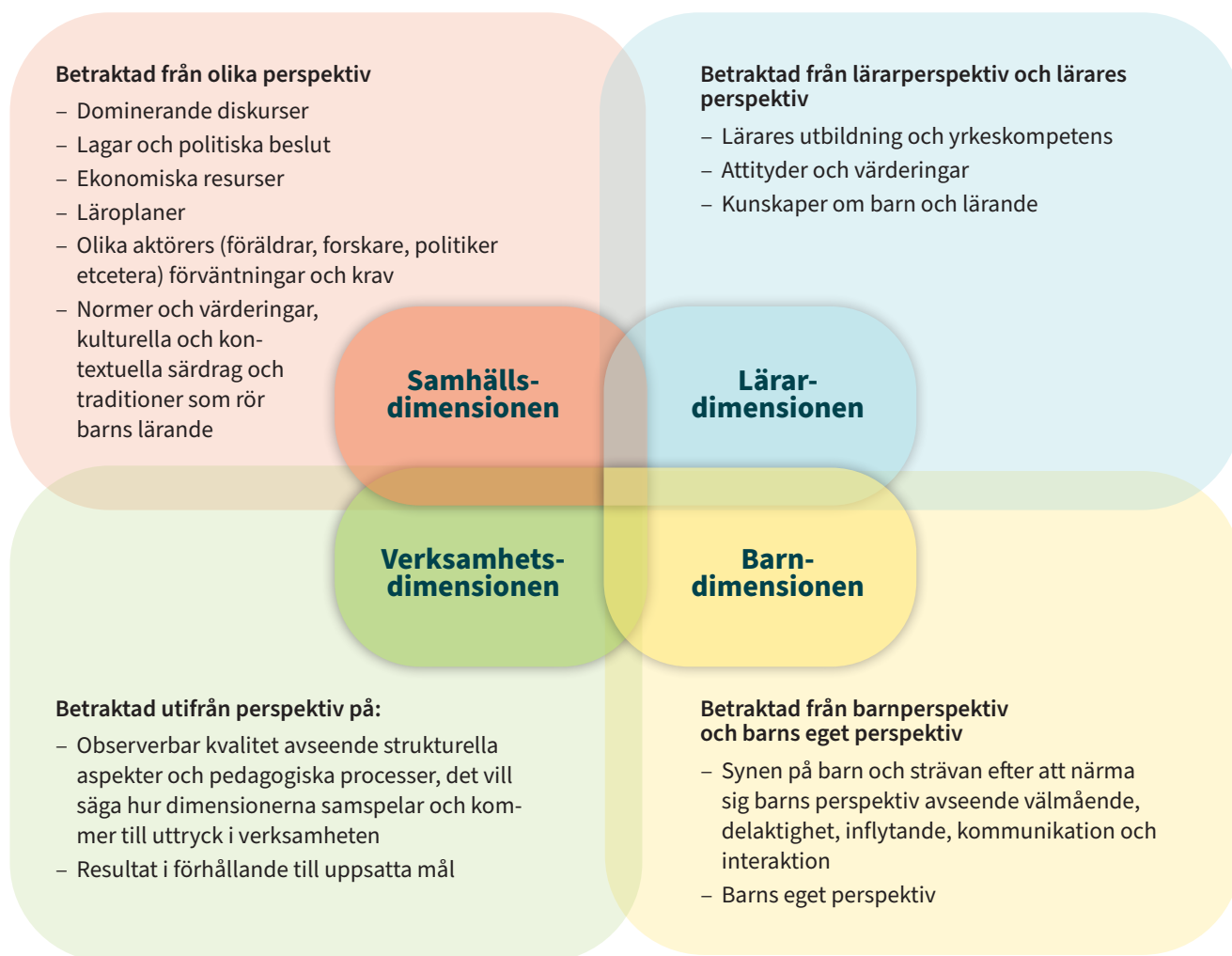
För rektor kan kvalitet innebära en vetskap om att personalen i fritidshemmet erbjuder eleverna en undervisning som utgår från styrdokumentet, att personalen tar vara på de förutsättningar som rektor organiserat för och tillhandahållit samt att de bedriver ett kontinuerligt utvecklingsarbete.

Perspektiven på vad kvalitet i fritidshem kan innebära är alltså flera och varierar jämte varandra i fritidshemmets vardagsverksamhet.

Pedagogisk kvalitet

Förutom att kvalitet som begrepp är komplext och behöver förstås utifrån olika perspektiv finns det också några olika teoretiska utgångspunkter kring begreppet. I pedagogiska sammanhang används bland annat ett *intersubjektivt* perspektiv på kvalitet (Kärrby, 1992, 1997; Lager, 2020a; Sheridan, 2007, 2009). Med ett intersubjektivt perspektiv avses subjektiva kunskaper och värderingar som vi inom en specifik kontext är eniga om. Det kan handla om värden som delaktighet, respekt men också barns rätt till lärande och utveckling. Läroplanens skrivningar om grupporienterat, situationsstyrt och upplevelsebaserat arbetssätt kan ses som ett exempel på en överenskommelse utifrån intersubjektiva perspektiv där vi gemensamt enats om att vissa aspekter är viktiga i fråga om fritidshemmets kvalitet.

Pedagogisk kvalitet är en utgångspunkt för forskning, utvärdering och utveckling av den pedagogiska verksamheten i förskoleklass, skola och fritidshem och innebär att olika kvalitetsaspekter i verksamheten betraktas som olika dimensioner av en helhet; Samhällsdimensionen, Verksamhetsdimensionen, Lärardimensionen och Barndimensionen. Inom varje dimension finns aspekter för struktur-, process- och resultat kvalitet. Exempel på strukturella aspekter är lokaler, tid, antal elever och personal samt personalens utbildningsnivå. Processuella aspekter är exempelvis lärarens undervisning och samspel med elever och andra vuxna. Med pedagogisk kvalitet som perspektiv är strukturella och processuella aspekter integrerade och analysen i kvalitetsarbetet behöver inbegripa båda dessa aspekter samt samtliga dimensioner, innan det går att uttala sig om resultat (Lager, 2020a). Processerna behöver genomföras på ett sådant sätt att de ger resultat på de målområden som efterfrågas i läroplansuppdraget, men också med utgångspunkt i det som beskrivs i läroplanens syfteskivningar.



Figur 1. Fyra dimensioner av pedagogisk kvalitet. (Fritt efter Sheridan, 2016)

Arbetslagets kvalitetsarbete kan handla om att tillsammans med rektor analysera vilka strukturella förutsättningar som finns till hands för att starta vissa processer och tillsammans utvärdera och identifiera vad det beror på att vissa men inte andra mål för fritidshemmets verksamhet nås. Resultatkvalitet inbegriper således analyser och bedömning av både strukturella och processuella aspekter.

Varierande kvalitet i fritidshem

Inom forskningsprojektet Barns fritid i fritidshem identifierades tre olika typer av fritidshem (Lager, 2020b); *det övergivna fritidshemmet*, *det aktivitetsstyrda fritidshemmet* och *det gemenskapande fritidshemmet*. De tre typerna visar varierande kvalitet när det gäller hur strukturella och processuella aspekter tillsammans skapar möjligheter till en meningsfull fritid. Fritidshemstyperna som beskrivs nedan ska ses som föränderliga eftersom det händer att strukturella förutsättningar tillförs eller tas bort och att nya arbetsprocesser startas eller gamla förändras.

Det övergivna fritidshemmet präglas av låg/underordnad status i förhållande till den obligatoriska skolan. Fritidshemmet betraktas både av personalen själva, av rektor och övrig skolpersonal, som en plats för eleverna att

vistats i under uppsyn av vuxna. Ledningens styrning av fritidshemmet är svag och fritidshemmet som en egen verksamhet prioriteras inte. I det övergivna fritidshemmet finns som regel inget välfungerande arbetslag för fritidshemmet. Istället agerar personalen mer som enskilda individer. Samarbetet dem emellan handlar främst om att inta olika roller, som turas om att ha uppsikt över eleverna eller att ansvara för en specifik aktivitet. Flera i personalen som arbetar på fritidshemmet har en anställning främst för arbete som resurs under skoldagen. Rektor utökar ibland resurspersonernas tjänster tidsmässigt genom tjänstgöring i fritidshemmet under eftermiddagen eller tidiga mornar. Verksamheten präglas av att eleverna väljer att göra ungefär samma saker varje dag. När personalen försöker genomföra en aktivitet lyckas de inte inspirera eleverna att delta. Eleverna fortsätter hellre att ägna sig åt de aktiviteter de själva valt i väntan på att bli hämtade av vårdnadshavare. Personalen i det övergivna fritidshemmet saknar stöd och hjälp av ledningen i frånvaro av utbildad personal med kunskap om fritidshemmets uppdrag och arbetet med elevers intressen.

Det aktivitetsstyrda fritidshemmet kännetecknas av erbjudanden av lärarledda aktiviteter som är schemalagda, exempelvis en timme om dagen. Fritidshemmet är lokalintegrerat med skolan och ofta i nybyggda lokaler som ska delas av alla verksamheter och erbjuda olika miljöer med små och stora rum. Fritidshemmet sägs ha tillgång till alla rummen under eftermiddagen samtidigt som inget av rummen är ordnade för fritidshemmets undervisning. Inget rum kan användas för långsiktiga projekt där elevernas lek och skapande kan bevaras från en dag till en annan och växa och utvecklas i takt med deras intressen och engagemang. Istället behöver personalen i dessa fritidshem strukturera fritidshemmets verksamhet med återkommande grupper och aktiviteter som cirkulerar. Enligt ett schema ansvarar en personal för en grupp elever i en lokal under en särskild tid och verksamheten är beroende av att alla följer detta schema. När någon i personalen är frånvarande faller ofta hela organisationen och det slutar istället med att alla får vara ute och leka på skolgården medan personalen har uppsikt över dem. När all personal är på plats sker många aktiviteter som förväntas stimulera eleverna till att utveckla olika förmågor och möta olika innehåll i linje med läroplanen. Dock genomförs de som separata aktiviteter och ofta utan ett meningsfullt sammanhang.

I det gemenskapande fritidshemmet är relationen grunden för arbetet. Lärarna i fritidshemmet är ett sammansvetsat arbetslag med tid tillsammans för att planera och förbereda fritidshemmets verksamhet. Det finns också tid för personalen att diskutera ett gemensamt förhållningssätt och en pedagogisk grundsyn. Personal som saknar behörighet för undervisning i fritidshem blir i dessa samtal handledda och vägleda i arbetet. Genom personalens relationsinriktade arbete känner de eleverna väl och får genom kontinuerlig dialog reda på vad de är intresserade av. Dialogen fungerar som underlag för planering men de får också tillgång till vad eleverna tycker och tänker om fritidshemmets verksamhet. I samlingar deltar personal och elever på lika villkor och elevernas perspektiv står i fokus. Personalen lyssnar och förklarar när så behövs och kan ge eleverna ansvar att initiera projekt i linje med deras intressen. Förutom personalens goda relation till varandra och till eleverna är relationen till vårdnadshavare och andra lärare på skolan utmärkande. Det innebär till exempel att elevernas vistelsetider på fritidshemmet inte ses som ett problem, utan elever som behöver eller vill vara på fritidshemmet är välkomna och det finns tydliga vägar för kommunikation med vårdnadshavare. Samtalen med vårdnadshavare vid lämning och hämtning prioriteras. Det är

viktigt att det är någon ur arbetslaget som finns med eleverna på morgonen och på eftermiddagen, när elever hämtas och lämnas. Det relationsinriktade arbetssättet ställer höga krav på genomtänkt schemaläggning av personalens arbetstider men betalar sig i form av trygga elever, nöjda vårdnadshavare, professionell personal och meningsfull fritid med flera möjligheter till lärande och utveckling i linje med läroplansuppdraget.

Framgångsfaktorer/ viktiga kvalitetsaspekter

I de tre typerna av fritidshem identifierades fem huvudsakliga kvalitetsaspekter (Lager, 2020b):

- behöriga lärare,
- fungerande arbetslag,
- rum särskilt avsedda för fritidshemmets undervisning,
- tillgängligt material och
- tid för planering och förberedelse.

Behöriga lärare i fritidshem har god kunskap om pedagogik, lärande, barns fritid, fritidshemmets uppdrag, om relationsskapande arbete samt förhållningsätt och bemötande av elever och vårdnadshavare. Med sin kunskap och kompetens är lärarna inte enbart viktiga för elevernas meningsfulla fritid, lärande och utveckling, de är även viktiga för sina kollegor. Där majoriteten av personalen är lärare behöriga för uppdraget bjuds de obehöriga in att vara en del av arbetslaget. Förutsättningar skapas därför för alla i arbetslaget att delta i planering, förberedelse och kollegialt arbete. Läraren kan på så sätt fungera som en resurs för sina kollegor som saknar utbildning för uppdraget genom att de erbjuder hjälp och stöd i mötet med elever och vårdnadshavare.

En annan viktig faktor är väl fungerande arbetslag som ges möjlighet att arbeta tillsammans över tid. Det som utmärker de välfungerande arbetslagen är det relationsskapande arbetet, inte bara till eleverna, utan till varandra, till vårdnadshavare och till andra personal- och lärarkategorier på skolan. Kontinuitet och sammanhang i arbetslaget bidrar till goda relationer och gör det värt för både personal och elever att investera tid och sig själva i arbetet med att bygga långsiktiga relationer och förtroende. Elever som märker att de relationer de försöker skapa hela tiden bryts ger till slut upp initiativen att skapa relationer. Därav behövs varaktiga och långsiktiga arbetslag som ges tid att tillsammans diskutera och reflektera över förhållningsätt i sitt bemötande av elever och vårdnadshavare. I rutinsituationer som exempelvis överlämningar behöver arbetslaget ta hänsyn till varje enskild elev och ges möjlighet att följa elevgruppen över tid. Väl fungerande arbetslag skapar också förutsättningar för kollegialt arbete och verksamhetsutveckling.

Rum särskilt avsedda för fritidshemmets undervisning innebär rum med utrymmen för elevernas egna projekt, skapande och lek. Eleverna behöver ges utrymme att leka, bygga och skapa med tillgång till rikt och varierat material. I rummen kan elevernas projekt få pågå över tid och ska inte begränsas av att de konkurrerar om utrymmet med en annan verksamhet. Lek och skapande verksamhet behöver pågå från en dag till en annan där magi och inspiration får ta plats. Med hänsyn till att lokaler delas, främst med skolverksamheten, plockas elevernas lek ofta undan. Fritidshemmets undervisning

behöver utrymme där eleverna kan drivas av eget intresse, nyfikenhet och utforskande processer.

I fritidshemmet är det viktigt att eleverna själva har tillgång till materialet, att det är synligt, lätt att ta fram, lätt att använda, uppmärkt och att vuxna finns som stöd i användandet. Materialet ska kunna användas på många olika sätt och öppna upp för elevernas egna tankar och prövande. Material behöver finnas i form av böcker och digitala verktyg för både utforskande och skapande samt material för uttryck genom bild, musik, dans, lek och drama. Vidare behövs material för utforskande arbete inom natur och samhälle, byggmaterial i olika former, lek och spelredskap samt utrustning för friluftsliv. Golv och bordsytor måste vara lätta att hålla rena, både av elever och vuxna. Eleverna ska kunna hänge sig åt skapande processer som både stimulerar dem här och nu men som också i ett längre perspektiv erbjuder möjligheter att utveckla förmågor i linje med läroplansuppdraget. Då behövs också material i olika svårighetsgrader med progressionsmöjligheter och utmaningar för eleverna.

En annan viktig aspekt för fritidshemmets kvalitet är personalens möjligheter till planering och förberedelse och inte att förglömma, efterarbete, dokumentation, utvärdering och reflektion. Arbetslaget behöver också tid för verksamhetsutveckling och kollegialt lärande samt samverkan med vårdnadshavare och skolans personal. Fritidshemmets planering innebär att arbetslaget får tid att tala sig samman om en gemensam pedagogisk grundsyn. Grundsynen behöver kommuniceras inom arbetslaget och ligga till grund för planeringen. Planeringen kan sedan övergå i mer detaljerade skrivelser om vad som ska genomföras, men måste också utgå från en dialog med eleverna om vad de är intresserade av. Förberedelse kan innebära att arbetslaget gjort i ordning en lekmiljö inför eftermiddagen, exempelvis genom att de ställt in en stor låda på golvet som ett överraskningsmoment när eleverna kommer, packat för skogsutflykt eller förberett för byggandet av en hinderbana i utomhusmiljön. Planering och förberedelse kan också handla om hur eleverna ska göras delaktiga i mellanmålet, hur personalen bäst organiserar morgonomsorgen för att eleverna ska känna tillit och trygghet när de kommer till fritidshemmet, hur samverkan och kontakt med kultur- och föreningsliv ska initieras och hur arbetsuppgifter ska fördelas inom arbetslaget.

Förslag till diskussionsfrågor

- Vilka nya infallsvinklar bidrar texten med gällande kvalitet i fritidshemmet?
- På vilket sätt kan de fyra dimensionerna (Samhällsdimensionen, Verksamhetsdimensionen, Lärardimensionen och Barndimensionen) och indelningen struktur-, process- och resultat kvalitet bidra till fritidshemmets analys av den egna verksamheten?
- Kan beskrivningen av tre olika typer av fritidshem bidra till samtal om kvalitet? På vilket sätt?

Referenser

- Kärrby, Gunni (1992). *Kvalitet i pedagogiskt arbete med barn*. Socialstyrelsen. Stockholm: Allmänna förlaget.
- Kärrby, Gunni (1997). Bedömning av pedagogisk kvalitet: Förskolan i fokus. *Pedagogisk forskning i Sverige*, 2(1) 25–42.
- Lager, Karin (2020a). Systematiskt kvalitetsarbete i fritidshem. I Björn Haglund, Jan Gustafsson-Nyckel, & Karin Lager (Red.), *Fritidshemmets pedagogik i en ny tid*, 119-136. Gleerups.
- Lager, Karin (2020b). Possibilities and Impossibilities for Everyday Life: Institutional Spaces in School-Age Educare. *International Journal for Research on Extended Education*, 8(1), 22-35. <https://doi-org.ezproxy.ub.gu.se/10.3224/ijree.v8i1.03>
- Sheridan, Sonja (2007). Dimensions of pedagogical quality in preschool. *The International Journal of Early Years Education*, 15(2), 197–217. doi: 10.1080/09669760701289151
- Sheridan, Sonja (2009). Discerning pedagogical quality in preschool. *Scandinavian Journal of Educational research*, 53(3), 245–261. doi: 10.1080/003138309 02917295
- Sheridan, Sonja (2016). Ett intersubjektivt perspektiv på pedagogisk kvalitet relaterat till centrala kvalitetsfaktorer i förskolan. *Paideia* nr. 12 - november 2016. Tema: Kvalitet i dagtilbud.