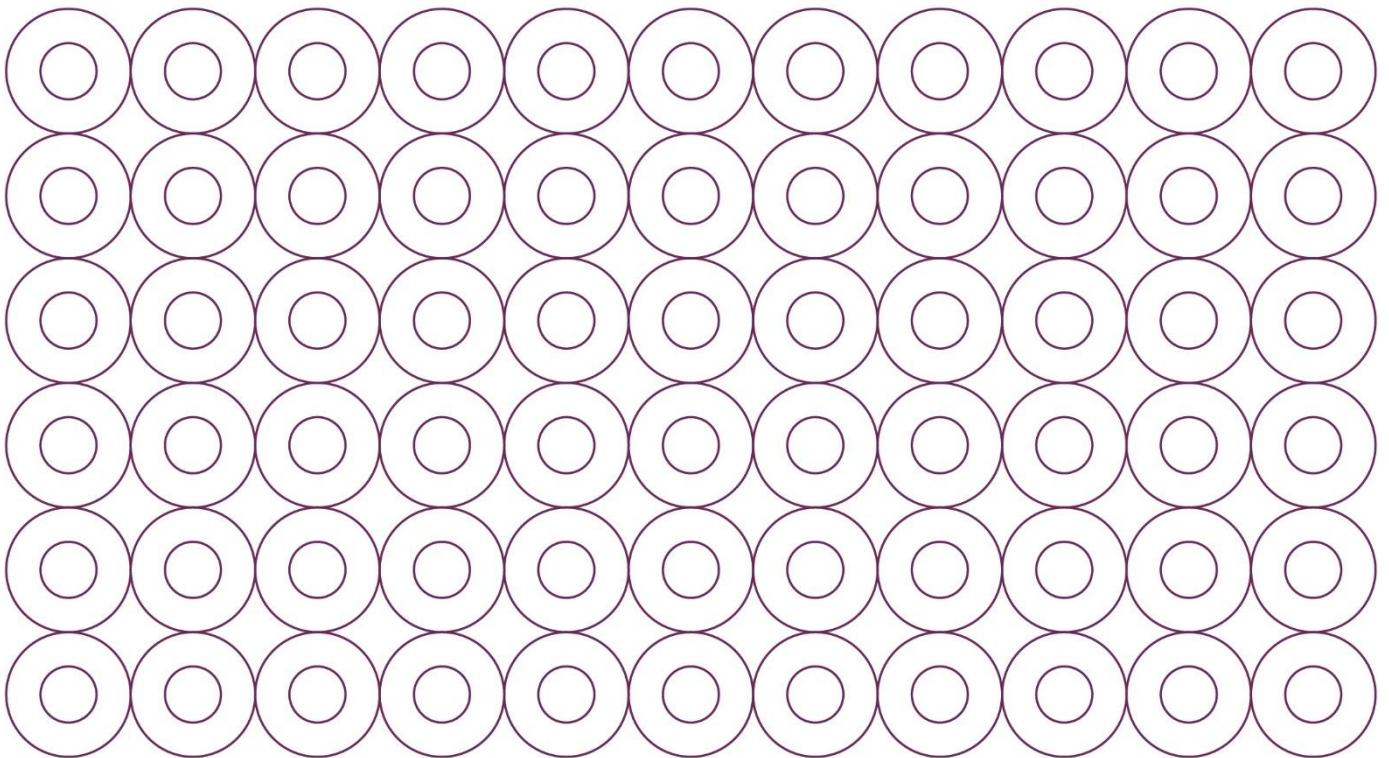




Studieavbrott och genomströmning i sfi



Publikationen finns att ladda ner som kostnadsfri
PDF från Skolverkets webbplats:

www.skolverket.se/publikationer

ISSN: 1103-2421

ISRN: SKOLV-R-2024:3-SE

Skolverket, Stockholm 2024

Förord

I denna rapport redovisar Skolverket resultatet från en kartläggning av studieavbrott och en analys av genomströmningen i komvux i svenska för invandrare (sfi). I rapporten har myndigheten även undersökt orsakerna till studieavbrotten samt om det finns skillnader mellan olika huvudmän i detta avseende. Skolverket diskuterar också förutsättningarna för huvudmännen att följa upp utbildningen i sfi inom ramen för det systematiska kvalitetsarbetet och lyfter några exempel på framgångsfaktorer när det gäller att följa upp studieavbrott och sätt att motverka avbrott. Vi avslutar med Skolverkets förslag på vad huvudmännen kan göra för att förbättra hanteringen av studieavbrotten.

Stefan Erson och Hanna Österlund (uppdragsansvarig) på Skolverkets analysavdelning har genomfört studien och skrivit rapporten. Yasin Kisa på enheten för gymnasie- och vuxenutbildningsstatistik har genomfört och analyserat de registerbearbetningar av Skolverkets statistik som redovisas i rapporten.

Skolverket vill rikta ett varmt tack till de lärare i sfi, studie- och yrkesvägledare, rektorer och representanter för huvudmän som deltagit i intervjuer inom ramen för studien.

Solna, 27 mars 2024

Joakim Malmström
Generaldirektör

Hanna Österlund
Undervisningsråd

Innehåll

Sammanfattning	5
1. Inledning	8
Bakgrund.....	8
Syfte och frågeställningar	9
2. Genomströmning i sfi	12
Tiden att slutföra sfi varierar mellan studievägarna	12
Genomströmningen beror på vilken kurs eleven startade på	12
Stor variation mellan kurserna i antal elevtimmar	13
Antalet elevtimmar har ökat över tid	14
Elevernas förutsättningar påverkar genomströmningen	15
Elevernas ålder påverkar studieresultaten.....	16
Skillnad mellan män och kvinnor	17
Orsaker till variationer i genomströmningen	17
3. Studieavbrott i sfi	18
Mer än var tredje elev avbröt studierna utan godkänt i någon kurs	18
Elever gör studieavbrott från samtliga kurser i sfi	19
Orsaker till studieavbrott	20
Elevers etablering på arbetsmarknaden efter sfi	24
4. Huvudmännens systematiska kvalitetsarbete	27
Uppföljning av genomströmning	27
Uppföljning av studieavbrott.....	27
Åtgärder för att öka genomströmning och motverka studieavbrott	29
5. Slutsatser och förslag	34
Skillnader mellan huvudmännen gällande studieavbrotten	34
Genomströmning och studieavbrott i det systematiska kvalitetsarbetet	34
Framgångsfaktorer för att hantera och motverka studieavbrott	35
Skolverkets förslag till huvudmännen	36
Bilaga 1 Om komvux i sfi	38
Elever och kursdeltagare i sfi 2022.....	39
Andel avbrott per kommungrupp 2022.....	40
Etableringsstatus för män och kvinnor 2021	41
Bilaga 2 Beskrivning och definitioner av statistik	43
Referenser	45

Sammanfattning

I denna rapport har Skolverket kartlagt studieavbrotten och analyserat genomströmningen i den kommunala vuxenutbildningen i svenska för invandrare (sfi). Vi har även undersökt orsakerna till studieavbrotten samt om det finns skillnader mellan huvudmännen i detta avseende. Vi diskuterar vidare studiens resultat i förhållande till huvudmän och verksamheters ansvar för att utveckla utbildningen i sfi genom sitt systematiska kvalitetsarbete och lyfter några exempel på framgångsfaktorer när det gäller att följa upp studieavbrott och sätt att motverka avbrott. Vi avslutar med Skolverkets förslag på vad huvudmännen kan göra för att förbättra hanteringen av studieavbrotten.

Lägre genomströmning för elever med kort studiebakgrund

Skolverkets registerdata visar att genomströmningen i sfi varierar kraftigt beroende på vilken studieväg och vilken kurs inom studievägen som eleverna började sin utbildning på. De elever som tar längst tid på sig att slutföra sfi är elever som påbörjade utbildningen på studieväg 1 kurs A och B samt studieväg 2 kurs B, det vill säga elever med kort studiebakgrund. Den knappa femtedel av eleverna som studerade på studieväg 1 behövde betydligt fler undervisningstimmar för att klara sina kurser jämfört med kursdeltagare på övriga studievägar.

Av studiens intervjuer med huvudmän och verksamheter framgår att många elever på studieväg 1 ”fastnar” på kurs C där kraven i utbildningen blir högre. En orsak till den långsammare genomströmningen för eleverna på studieväg 1 hänger alltså enligt intervjuade ihop med elevers ovana att studera, exempelvis finns det på studievägen elever som inte kan läsa eller skriva på något språk när de påbörjar sfi. Lärare i en del verksamheter efterfrågar funktioner som studiehandledare på modersmål, specialpedagoger och elevhälsopersonal, i de fall de inte har tillgång till detta i verksamheten. Skolverkets officiella statistik visar också att 59 procent av kursdeltagarna på studieväg 1 kurs C avbröt sina studier 2022. Detta utgör den högsta andelen avbrott på en kurs i sfi.

Låg genomströmning vid arbete parallellt med studierna

En annan orsak till låg genomströmning som lyfts fram i intervjuerna är att elever inom alla studievägar arbetar parallellt med studierna. De studerar då oregelbundet och vanligtvis få timmar i veckan.

Ålder och kön har också betydelse för genomströmningen

Även elevernas ålder påverkar genomströmningen. Ju äldre eleverna är i desto lägre utsträckning avslutar de kurs D. Det är även stor skillnad i genomströmningen mellan kvinnor och män i utbildningen. Kvinnor får i högre utsträckning än män godkända betyg i de olika kurserna oavsett studieväg.

Mer än var tredje elev har inte avslutat någon kurs inom fem år

Enligt Skolverkets statistik avbryter många elever sina studier i sfi innan de når den avslutande kursen. Av elever som påbörjade sina studier 2018 hade 37 procent inte fått godkänt betyg i någon kurs fram till 2022. Det var en något högre andel av eleverna på studieväg 3 (42 procent) än på de andra studievägarna som inte avslutat någon kurs på studievägen efter fem år.

Studieavbrott sker ofta på grund av anställning

En vanlig orsak till studieavbrott, att döma av intervjuerna, är att elever får ett arbete. Att elever avbryter studierna för att de får en anställning förekommer på alla studievägar och kurser men enligt intervjuerna gäller det särskilt för elever på C- och D-kurserna.

En del elever går över till studier i övriga komvux. Andra orsaker till studieavbrott är att elever flyttar från kommunen, har familje- och hälsoskäl eller tar längre ledigheter från studierna.

Elever på studieväg 1 eller 2 som ingått i Arbetsförmedlingens etableringsprogram avbryter ibland studierna i sfi för att gå ut i olika arbetsmarknadsåtgärder, till exempel arbetslivspraktik. Det fungerar inte alltid för eleverna att kombinera åtgärden med fortsatta studier i sfi. Det finns även elever vars utbildning i sfi upphör för att de saknar förutsättningar att tillgodogöra sig utbildningen eller av annan anledning inte gör tillfredsställande framsteg.

Lokala skillnader mellan huvudmännen

Den nationella statistiken visar på stora skillnader mellan huvudmännen när det gäller andelen elever som avbrutit utbildningen i sfi. Studierna intervjuer ger däremot en relativt samstämmig bild av vilka orsaker som finns till låg genomströmning och studieavbrott på lokal nivå. Att döma av intervjuerna påverkar den lokala arbetsmarknaden hur vanligt det är att de studieavbrott som sker beror på att elever får ett arbete. En del huvudmän förefaller ha lyckats bättre än andra när det gäller att samverka och planera långsiktigt för eleverna i sfi genom att utbildningsförvaltningen och arbetsmarknadsförvaltningen samarbetar, liksom att det finns ett bra samarbete med den lokala Arbetsförmedlingen.

Tidig kontakt efter avbrott är en framgångsfaktor

Huvudmännen arbetar på olika sätt för att öka genomströmningen och motverka studieavbrotten i sfi. De försöker erbjuda olika typer av flexibla lösningar bland annat för elever som arbetar parallellt med studierna. En del huvudmän uppger att de sätter generella tidsbegränsningar för kurserna i sfi bland annat för att öka elevers motivation för att slutföra kurserna och några huvudmän satsar på kombinationsutbildningar för att främja en snabbare väg ut i yrkeslivet för elever.

Intervjuerna visar på en del framgångsfaktorer när det gäller att förbättra uppföljningen av studieavbrotten samt att förebygga avbrott och förbättra

genomströmningen i sfi. Ett exempel är verksamheter som arbetar systematiskt med att ta en tidig kontakt med de elever som avbrutit utbildningen för att få information om avbrottsorsaken. Likaså att ta tidig kontakt med elever som har hög frånvaro, i syfte att förebygga avbrott. Ett annat exempel är huvudmän som har etablerat en god samverkan omkring de enskilda eleverna inom den egna förvaltningen liksom med Arbetsförmedlingen för en gemensam planering för elevers utbildning och karriär.

Skolverkets förslag till huvudmännen

Skolverket anser att samtliga huvudmän systematiskt behöver undersöka orsakerna till studieavbrotten i sfi och registrera avbrottsorsaker för eleverna i sina uppföljningssystem. Vidare menar Skolverket att det är viktigt att huvudmännen ökar sin förståelse för bakgrunden till att elever gör studieavbrott och att de utifrån sin analys sätter in adekvata åtgärder för att motverka avbrotten. Skolverket bedömer att huvudmännen behöver ha både ett utbildnings- och ett arbetsmarknadsperspektiv i arbetet med eleverna i sfi något som underlättas av en god samverkan mellan de egna förvaltningarna och med andra aktörer.

1. Inledning

Regeringen har i regleringsbrevet för år 2023 gett Skolverket i uppdrag att kartlägga studieavbrott i kommunal vuxenutbildning i svenska för invandrare (sfi) samt att analysera genomströmningen i utbildningen och orsakerna till avbrotten. Därtill ska Skolverket enligt regeringen redovisa skillnader mellan huvudmän om myndigheten uppmärksammar sådana. Skolverket ska vidare föreslå stödinsatser som kan göras inom ramen för det systematiska kvalitetsarbetet för att förbättra hanteringen av studieavbrott. Uppdraget ska redovisas till Regeringskansliet (Utbildningsdepartementet) senast den 27 mars 2024.¹

Denna rapport är Skolverkets redovisning av uppdraget. Nedan ger vi en kort bakgrund till de frågor som behandlas i rapporten.

Bakgrund

Den officiella statistiken visar tendenser till en minskad genomströmning i sfi mellan 2018 – 2022 så till vida att både antalet studieveckor och närvarotimmar ökar för elever på studieväg 1 och 2. För elever på studieväg 3 minskar däremot antalet studietimmar även om antalet studieveckor ökar under perioden. Genomströmningen minskade mest på studieväg 1 som riktar sig till individer med kort eller ingen studiebakgrund.²

Skolverket konstaterade i en rapport från 2022 att pandemin bedöms ha haft en stor påverkan på sfi och har bidragit till ett ”kunskapstapp”. Enligt respondenterna i Skolverkets studie berör kunskapstappet främst elever inom studieväg 1 och 2 och i huvudsak de inledande kurserna A och B.³ Pandemin kan dock inte förklara den minskade genomströmning som noterades i flera av kurserna redan 2018–2019.

Den officiella statistiken visar också att av samtliga kursdeltagare som studerade i sfi under 2022 avbröt knappt hälften (46 procent) sina studier. Andelen studieavbrott i sfi ökade även totalt sett inom de flesta studievägar och kurser i sfi mellan 2021 och 2022.⁴ Andelen avbrott under dessa år var dock något lägre i jämförelse med 2020.⁵

Skolverkets kartläggning från 2023 av elevhälsa och stöd i komvux visade att kommunerna i regel följer upp andelen studieavbrott, men att det finns en variation i deras förmåga att fånga orsakerna till avbrotten och därmed också i deras möjligheter att vidta åtgärder.⁶ En rapport från Skolinspektionen utifrån myndighetens granskning av studieavbrotten i kommunal vuxenutbildning på

¹ Ändring av regleringsbrev för budgetåret 2023 avseende Statens skolverk. Dnr: U2023/02053 (delvis) U2023/02132

² För beskrivning av studievägar och kurser se bilaga 1.

³ Skolverket (2022)

⁴ Skolverket (2023a) s.35

⁵ Den officiella statistiken förändrades avseende beräkningar av studieavbrott år 2020 varför jämförelser längre bakåt i tiden inte är möjliga.

⁶ Skolverket (2023b) s.62–63

grundläggande och gymnasial nivå bekräftar bilden av att kommuner generellt behöver utveckla sitt arbete med att följa upp studieavbrotten i komvux.⁷ Skolinspektionen skriver att de återkommande över tid har uppmärksammat att komvux tenderar att vara en skolform som hamnar i skymundan i huvudmännens ledning och uppföljning.⁸

Förutom den statistik och de studier som refereras ovan har sfi varit föremål för flera omfattande statliga utredningar i närtid.⁹ I ett betänkande från den så kallade KLIVA-utredningen (SOU 2020:66) utreddes frågor som rör elevers studieavbrott i sfi och uppföljningen av och statistiken över studieavbrotten.¹⁰ Utredningen konstaterade att en ändamålsenlig och tillförlitlig statistik är ett viktigt verktyg i huvudmännens systematiska kvalitetsarbete som ett underlag för beslut om den kommunala vuxenutbildningen liksom för att göra analyser inom området. Enligt utredningen finns brister i statistiken för komvux och särskilt i statistiken för sfi. Vidare anser utredningen att det kan finnas skäl till en uppföljning av studieavbrotten med en viss regelbundenhet på nationell nivå. Utredningen ansåg även att huvudmännen bör stödjas i att utveckla avbrottshanteringen som en del i det systematiska kvalitetsarbetet.¹¹

Syfte och frågeställningar

Det övergripande syftet med denna studie är att ta fram ett fördjupat kunskapsunderlag med ett fokus på att kartlägga studieavbrott i sfi och analysera genomströmningen samt undersöka hur huvudmännen följer upp och hanterar studieavbrotten.

I studien besvarar vi följande frågor:

- Hur ser mönstren på nationell nivå och mellan olika studievägar och kurser ut när det gäller elevers studieavbrott och genomströmningen i sfi?
- Vilka orsaker finns det till att elever gör studieavbrott och vilka förklaringar finns till den befintliga takten i genomströmningen i sfi?
- Hur följer huvudmännen upp studieavbrott och genomströmning i sfi? Hur arbetar de för att motverka studieavbrotten och öka genomströmningen?

Genomförande

Till denna studie har Skolverket använt olika typer av underlag såsom registerdata och information från kvalitativa intervjuer. Statistiken som presenteras i rapporten är bearbetningar av den officiella statistiken samt specialbearbetningar av Skolverkets register över elever och kursdeltagare i sfi. Bearbetningarna

⁷ Skolinspektionen (2021)

⁸ Skolinspektionen (2024)

⁹ Se SOU 2018:71, SOU 2020:66, SOU 2022:17 och SOU 2023:24.

¹⁰ SOU 2020:66

¹¹ SOU 2020:66. s.164

innehåller flera olika elevgrupper inom sfi och en utförligare förklaring till vilka grupper som ingår i de redovisade diagrammen och tabellerna finns i bilaga två där även definitioner av begrepp ingår.

Vi genomförde intervjuer med representanter för sfi hos åtta huvudmän både på förvaltningsnivå och verksamhetsnivå. Intervjuer genomfördes även med representanter för en utbildningsanordnare som utför utbildning i sfi på entreprenad åt två av huvudmännen. Intervjuerna fördelades i två intervjuomgångar för varje huvudman där representanter på förvaltningsnivå deltog i en intervju och där representanter för verksamheten deltog i en andra intervju. Intervjuerna genomfördes digitalt på distans och hade upplägget av semistrukturerade intervjuer. Intervjufrågorna handlade om huvudmännens och verksamheternas uppföljning av studieavbrott och genomströmning i sfi, orsaker till studieavbrott och låg genomströmning samt hur huvudmän och verksamheter arbetar för att motverka studieavbrott och låg genomströmning i utbildningen.

Vi har inom ramen för studien inte intervjuat elever som har avbrutit sina studier i sfi. Detta kan ha inneburit att en del orsaker till studieavbrott utifrån elevernas perspektiv inte har kunnat fångas i studien. Det skulle till exempel kunna vara orsaker till studieavbrott som har att göra med elevers upplevelser av undervisningen. Skolinspektionen bedömer till exempel i sin kvalitetsgranskning av sfi från 2023 att det finns brister hos många huvudmän när det gäller undervisningens kvalitet särskilt med avseende på anpassningen av undervisningen till elevers olika förutsättningar.¹²

Urval

Urvalet av huvudmän gjordes utifrån Skolverkets statistik och eftersträövade variation med hänsyn till följande faktorer:

- Antal elever
- Andel kursdeltagare som avbrutit sfi
- Andel kursdeltagare hos annan utbildningsanordnare
- Andel kursdeltagare på distans
- Geografisk spridning
- Spridning bland SKR:s kommungrupper

Intervjuerna hos huvudmännens förvaltningar och verksamheter genomfördes med sammanlagt 44 respondenter:

- 17 lärare
- 5 studie- och yrkesvägledare
- 10 rektorer
- 5 förvaltningschefer

Intervjuerna för annan utbildningsanordnare genomfördes med:

¹² Skolinspektionen (2023)

- 2 rektorer
- 2 verksamhetschefer
- 3 lärare

Rapportens disposition

I kapitel 2 redogör vi för resultaten från vår kartläggning och analys av genomströmningen i sfi utifrån Skolverkets statistik. I kapitel 3 redovisar vi motsvarande när det gäller studieavbrotten i utbildningen och beskriver vilka förklaringar till studieavbrotten som kommit fram i våra intervjuer med representanter för huvudmän och verksamheter. I kapitel 4 redogör vi vidare för huvudmännens och verksamheternas hantering av genomströmningen och studieavbrotten i utbildningen. I kapitel 5 diskuterar vi studiens resultat i förhållande till huvudmän och verksamheters ansvar för att utveckla utbildningen i sfi genom sitt systematiska kvalitetsarbete. Vidare lyfter vi fram några exempel på framgångsfaktorer när det gäller att följa upp och hantera studieavbrott och avslutar med Skolverkets förslag till huvudmännen.

I bilaga 1 finns en kort beskrivning av utbildningen i komvux i sfi är upplagd och reglerad i skolförfattningarna.

I bilaga 2 redogör vi för de definitioner som används i rapporten i beskrivningar av statistiken.

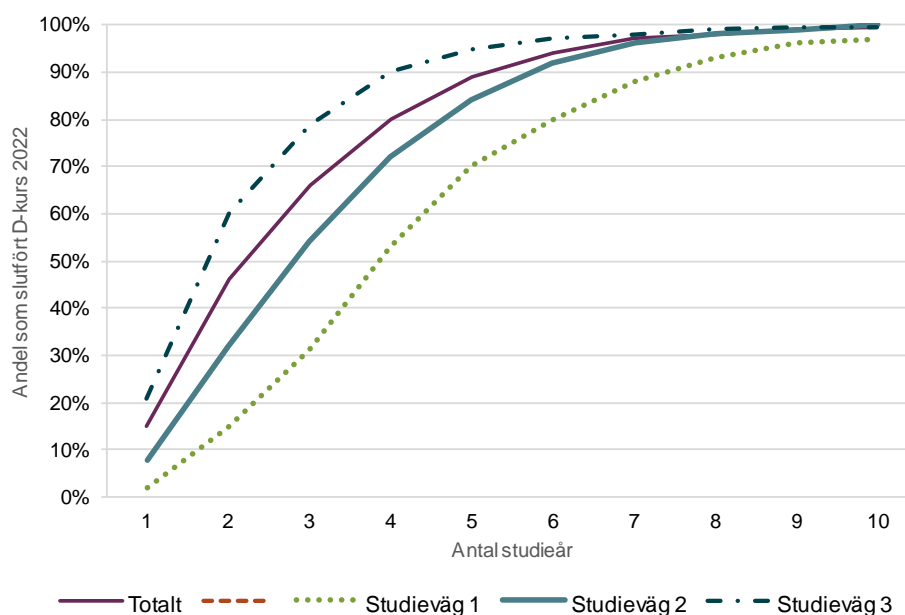
2. Genomströmning i sfi

I detta kapitel analyserar vi elevernas genomströmning i sfi utifrån registerdata. Vi undersöker hur mönstren i genomströmningen ser ut på nationell nivå och mellan olika studievägar och kurser. I slutet av avsnittet redovisar vi några resultat från intervjustudien när det gäller genomströmningen i utbildningen.

Tiden att slutföra sfi varierar mellan studievägarna

Diagrammet nedan visar genomströmningen av elever i sfi som avslutat kurs D år 2022. Efter fem studieår hade 89 procent av samtliga elever avslutat kurs D. Andelen elever som avslutat kurs D efter fem år skiljer sig mellan studievägarna. På studieväg 1 hade 70 procent av eleverna avslutat kurs D. Motsvarande för elever som läste på studieväg 2 och studieväg 3 var 84 respektive 95 procent.

Diagram 1. Antal studieår på sfi för elever som avslutat kurs D år 2022 med godkänt betyg. Fördelat på studieväg och totalt.



Källa: Skolverket

Genomströmningen beror på vilken kurs eleven startade på

Diagrammet ovan visar genomströmningen för elever som avslutat kurs D utifrån vilken studieväg eleven startade på. Tabellen nedan visar spridningen i hur många studieår som eleverna behövde för att avsluta kurs D utifrån vilken studieväg och kurs som eleverna påbörjade sina studier. Elever som startar sina studier på

studieväg 1 kurs A eller B samt studieväg 2 kurs B behöver längre tid på sig att avsluta kurs D jämfört med de elever som påbörjade sina studier på kurserna C eller D oavsett studieväg. Hälften av eleverna som påbörjade studieväg 1 kurs A behövde fem års studier innan de avslutat kurs D. 75 procent av eleverna hade avslutat kurs D inom sju år. Motsvarande för de som påbörjat studieväg 1 kurs B eller studieväg 2 kurs B var fyra respektive fem år.

Tabell 1. Antal studieår per kurs och studieväg för elever som avslutat kurs D med godkänt betyg år 2022. Fördelat på 25, 50 och 75 procent av antalet studieår från studieväg och startkurs till avslutad kurs D.¹³

Studieväg och startkurs	25 procent	50 procent (Median)	75 procent
1A	4	5	7
1B	3	4	5
1C	1	2	3
1D	1	2	2
2B	2	4	5
2C	1	2	3
2D	1	1	2
3C	2	2	3
3D	1	1	2

Källa: Skolverket

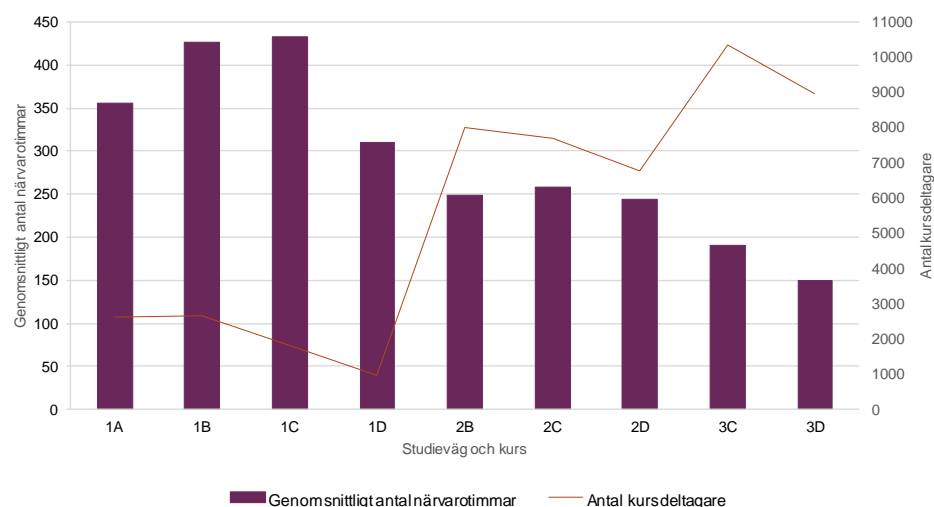
Stor variation mellan kurserna i antal elevtimmar

Diagrammet nedan visar hur många elevtimmar i genomsnitt som kursdeltagarna inom en studieväg behövde för att avsluta kursen år 2022.¹⁴ Kursdeltagare på studieväg 1 behövde i genomsnitt fler elevtimmar att avsluta en kurs jämfört med studieväg 2 och 3. De kurser som i genomsnitt kräver flest elevtimmar är kurs B och C på studieväg 1.

¹³ Ett sätt att beskriva spridningen av studieår är att dela in observationsvärdena i kvartiler, sorterade efter observationsvärdenas storlek. Detta visar hur spridningen ser ut runt medianen, det vill säga det mittersta observationsvärdet. Antalet studieår redovisas för den undre kvartilen som motsvarar de första 25 procenten av observationerna. Medianen visar det mittersta observationsvärdet det vill säga upp till 50 procent av observationerna. Den övre kvartilen visar 75 procent av observationerna.

¹⁴ En elev (person) räknas som flera kursdeltagare om han/hon deltog i mer än en kurs/delkurs under kalenderåret. Att avsluta en kurs innebär att eleven har avslutat kursen med eller utan ett godkänt betyg. Se även bilaga 2.

Diagram 2. Genomsnittligt antal närvarotimmar samt antal kursdeltagare som avslutat kursen under 2022 med godkänt och utan godkänt betyg fördelat på studieväg och kurs.



Källa: Skolverket

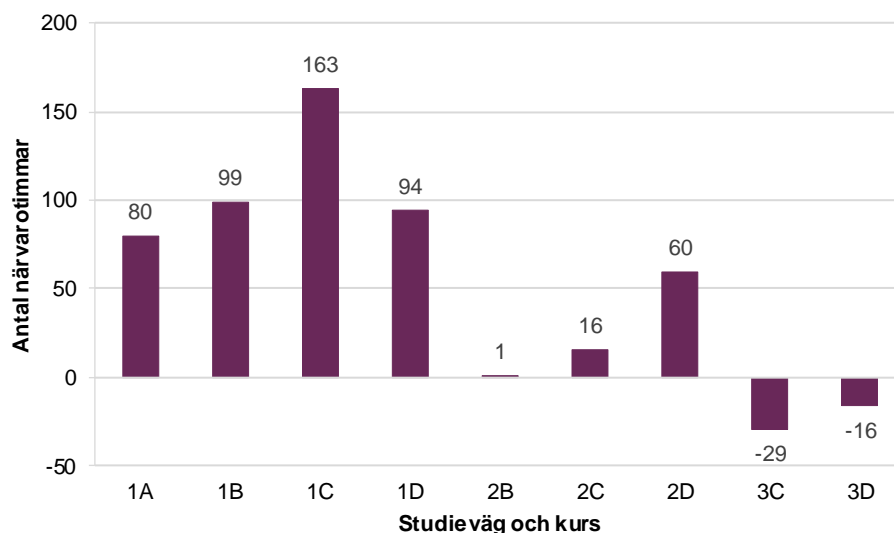
Diagram 2 visar även antalet kursdeltagare som det genomsnittliga antalet timmar är baserat på. Av samtliga kursdeltagare som avslutat någon av kurserna under 2022 fanns 16 procent på studieväg 1, 45 procent på studieväg 2 och 39 procent på studieväg 3. Det största antalet kursdeltagare som avslutat kursen fanns på studieväg 3 kurs C.

Skillnaderna mellan det genomsnittliga antalet närvarotimmar per studieväg och kurs tyder på att individens förutsättningar påverkar hur lång en kurs blir. Det tar längre tid för elever på studieväg 1 att slutföra sin utbildning eftersom de har kort eller ingen studiebakgrund.

Antalet elevtimmar har ökat över tid

Diagrammet nedan visar förändringen i det genomsnittliga antalet elevtimmar det tog att avsluta kursen 2022 i jämförelse med 2018. På samtliga kurser inom studieväg 1 och 2 har antalet elevtimmar ökat. På studieväg 3 har antalet elevtimmar minskat. Den största ökningen mellan 2018 och 2022 finns på studieväg 1 kurs C där det genomsnittliga antalet elevtimmar för att avsluta kursen ökat med 163 timmar. Den största ökningen av antalet elevtimmar per kurs sker mellan 2019 och 2021 för att sedan minska något 2022 för samtliga kurser och studievägar med undantag för 1C som fortsatt öka.

Diagram 3. Förändring i det genomsnittliga antalet närvarotimmar per studieväg och kurs 2022 i jämförelse med 2018.



Källa: Skolverket

Skolverket konstaterade i sin rapport om kunskapstappet i sfi att elever inom studieväg 1 och 2, det vill säga elever med kort tidigare utbildningsbakgrund, behövde längre tid i sina kurser under pandemin. Eleverna inom studieväg 1 och 2 har haft svårt att studera hemma på egen hand. Därför prioriterades närundervisning i mindre grupper för dessa elever. Detta ledde till att lärarresurserna inte räckte till under denna period och eleverna fick ungefär hälften av den reglerade minsta omfattningen av undervisningstiden.¹⁵

Elevernas förutsättningar påverkar genomströmningen

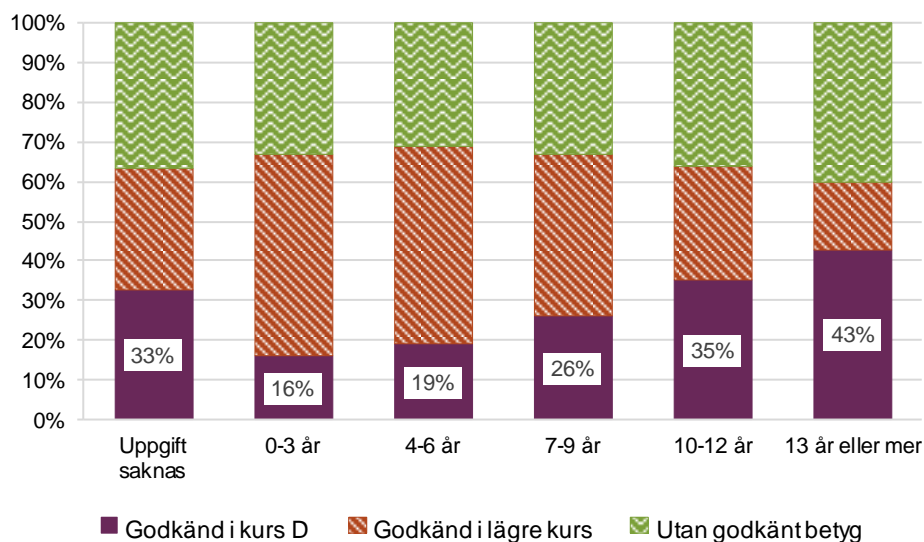
Kursplanen för sfi är utformad utifrån att elevers förutsättningar skiljer sig åt när de påbörjar sfi. Avsikten är att en elev påbörjar sina studier inom den studieväg och på den kurs inom studievägen som bäst passar elevens individuella förutsättningar. Studieväg 1 vänder sig i första hand till personer med mycket kort studiebakgrund och studieväg 3 till dem som är vana att studera.¹⁶

Diagram 4 visar antal år eleverna studerat i hemlandet innan de kom till Sverige. Endast 16 procent av de elever som har högst tre års studiebakgrund i hemlandet avslutade kurs D inom 5 år. För elever som har en studiebakgrund på 13 år eller mer innan de kom till Sverige är andelen 43 procent.

¹⁵ Skolverket (2022)

¹⁶ Skolverkets föreskrifter (SKOLFS 2017:91) om kursplan för kommunal vuxenutbildning i svenska för invandrare.

Diagram 4. Studieresultat till och med 2022 för elever som påbörjade studierna på sfi 2018 fördelat på antal studieår.

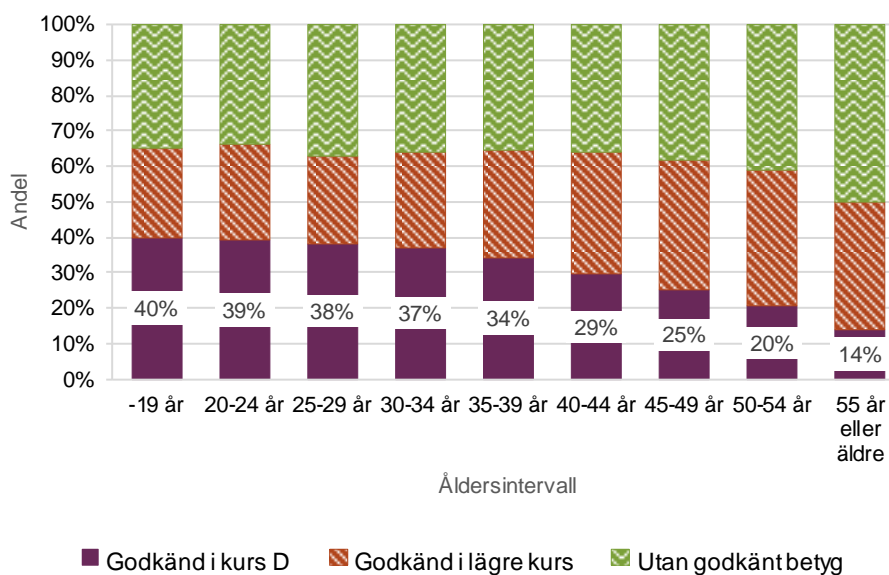


Källa: Skolverket

Elevernas ålder påverkar studieresultaten

Ålderns betydelse för studieresultaten syns tydligt på nationell nivå. Diagrammet nedan visar resultaten till och med år 2022 för elever som påbörjade sfi år 2018 fördelat på åldersgrupper. Diagrammet visar att elever avslutar kurs D i lägre utsträckning med stigande ålder. Det är även vanligare i de högre åldersgrupperna att inte få godkänt betyg i någon kurs.

Diagram 5. Studieresultat till och med år 2022 för elever som påbörjade studierna i sfi 2018 fördelat på åldersintervall.



Källa Skolverket

Skillnad mellan män och kvinnor

Tabell 2 nedan visar skillnaden mellan kvinnor och män avseende studieresultat till och med år 2022 för de som påbörjade sfi 2018.

Tabell 2. Studieresultat till och med år 2022 för elever som påbörjade sina studier på sfi 2018 fördelat på kön och studieväg

Studieväg, kvinnor och män	Godkänt i kurs D Andel (%)	Godkänt i lägre kurs Andel (%)	Utan godkänt betyg Andel (%)	Totalt Andel (%)
Studieväg 1 (Kvinnor)	13	59	29	100
Studieväg 1 (Män)	10	56	35	100
Studieväg 2 (Kvinnor)	40	36	24	100
Studieväg 2 (Män)	25	33	43	100
Studieväg 3 (Kvinnor)	53	14	33	100
Studieväg 3 (Män)	32	14	54	100
Samtliga (Kvinnor)	41	30	29	100
Samtliga (Män)	26	28	46	100

Källa: Skolverket

Resultaten visar att kvinnor avslutat kurs D i högre utsträckning än männen på samtliga studievägar. Minst skillnad mellan män och kvinnor finner vi på studieväg 1 och störst skillnad på studieväg 3.

Det var vanligare att männen inte fick godkänt i någon kurs inom fem år jämfört med kvinnorna. Fler än hälften av männen som studerade på studieväg 3 hade inte fått godkänt i någon kurs efter fem år jämfört med var tredje kvinna.

Orsaker till variationer i genomströmningen

Av de intervjuer som Skolverket har genomfört i denna studie framgår att en orsak till lägre genomströmning är att elever tenderar att ”fastna” på kurs C inom studieväg 1, då kraven höjs på denna kurs med svårare texter, krav på skrivandet samt mer avancerad grammatik. Eleverna tar sig därmed inte vidare till kurs D på studieväg 1. Eleverna uppges i stället hitta andra vägar som till exempel arbete men kommer ofta tillbaka ett flertal gånger till sfi för att fortsätta studierna.

I intervjuerna framkommer att en annan orsak till den låga genomströmningen i sfi är att elever kombinerar studierna i sfi med arbete. Det kan till exempel handla om elever som har arbetskraftsinvandrat och redan har arbete när de börjar på sfi eller får ett arbete kort tid efter kursstart. Enligt intervjupersonerna arbetar dessa elever parallellt med studierna och deltar i undervisningen i mån av tid eller behov. De läser vanligtvis sfi på kvällstid och ibland på helger vilket i regel innebär att de deltar i undervisning under ett fåtal timmar i veckan. Det kan därför ta lång tid för eleverna att ta sig igenom kurserna.

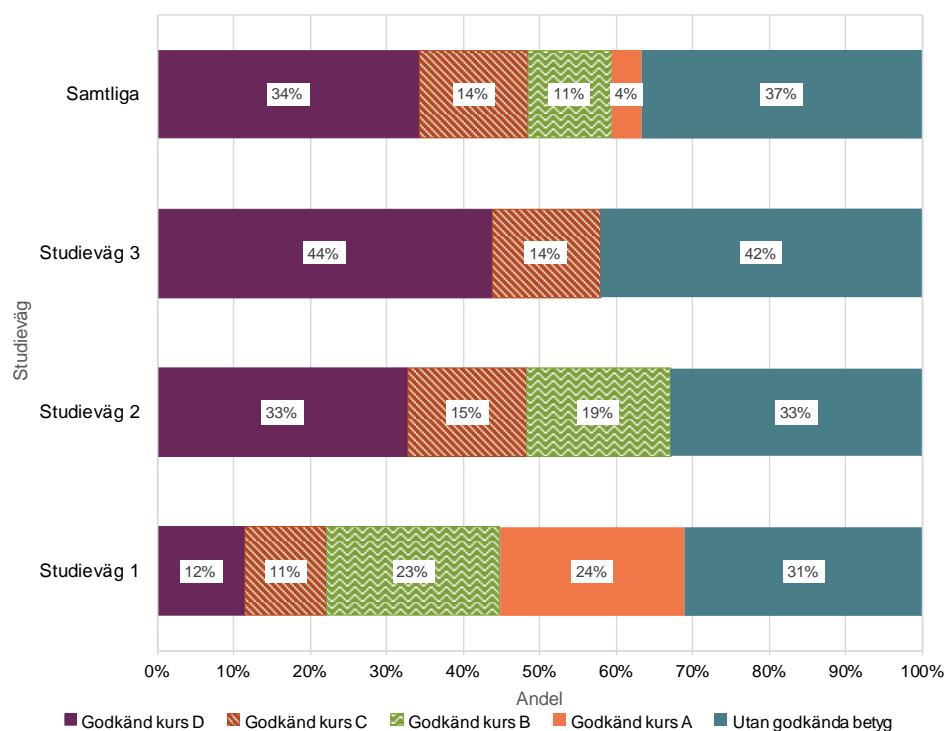
3. Studieavbrott i sfi

I detta kapitel redovisar vi statistik över studieresultaten för elever i sfi när det gäller andelen elever som avslutat respektive andelen som avbrutit en kurs inom de olika studievägarna. Vi redovisar också andelen kursdeltagare på de olika sfi-kurserna som avbryter sina studier. Därefter redogör vi för de olika orsaker till studieavbrott som representanter för huvudmän och verksamheter beskriver i studiens intervjuer.¹⁷

Mer än var tredje elev avbröt studierna utan godkänt i någon kurs

I diagram 6 visar vi studieresultaten för elever som påbörjade sin utbildning i sfi 2018 och fram till och med 2022, det vill säga fem år efter att de påbörjade studierna.

Diagram 6. Studieresultat till och med år 2022 för elever som påbörjade sin utbildning 2018 fördelat på kurs och studieväg.



Källa: Skolverket

Som framgår av diagrammet hade 63 procent av samtliga elever på sfi avslutat minst en kurs inom loppet av fem år. Var tredje elev hade fått ett godkänt betyg i

¹⁷ I 7 kap. 1 § förordningen (2011:1108) om vuxenutbildning anges att om en elev har påbörjat utbildning på en kurs och därefter uteblivit från utbildningen på kursen under mer än tre veckor i följd, utan att detta har berott på sjukdom eller beviljad ledighet, ska eleven anses ha avbrutit kursen, delkursen, nivån eller delnivån. Rektorn får besluta om undantag, om det finns synnerliga skäl.

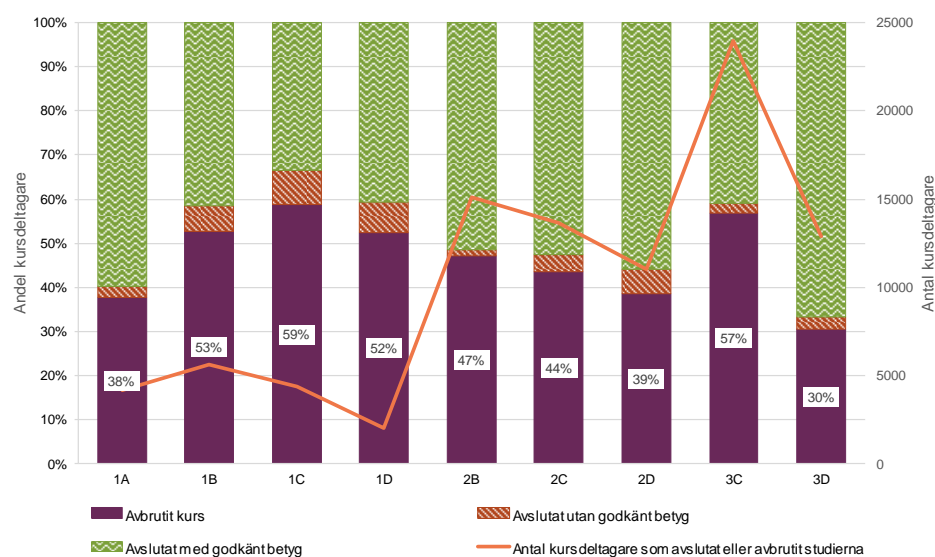
kurs D, det vill säga den sista kursen i studievägen, medan övriga hade blivit godkända på minst en av de tidigare kurserna. Andelen elever som fick godkänt i kurs D efter fem år varierade kraftigt mellan studievägarna. Av de elever som läste på studieväg 3 hade 44 procent avslutat kurs D inom fem år. För studieväg 2 och studieväg 1 var motsvarande andel 33 respektive 12 procent av eleverna. Av eleverna på studieväg 1 hade 11 procent fått godkänt på kurs C medan ungefär var fjärde elev fått godkänt på kurs B och var fjärde på kurs A, efter fem år.

Av diagrammet framgår vidare att 37 procent av samtliga elever som påbörjade sin utbildning i sfi 2018 inte hade fått godkänt betyg i någon kurs efter fem år (2022). Det är vanligare att elever på studieväg 3, än på de andra studievägarna, inte har fått ett godkänt betyg i någon kurs när vi undersöker detta efter fem år. Senare återkommer vi till de förklaringar som vi sett i den här studien när det gäller detta.

Elever gör studieavbrott från samtliga kurser i sfi

I diagram 7 nedan visar vi andelen kursdeltagare i sfi under 2022 som antingen avbröt eller avslutade den aktuella kursen under samma år.¹⁸

Diagram 7. Andel och antal kursdeltagare som avslutat eller avbrutit en kurs på en studieväg år 2022.



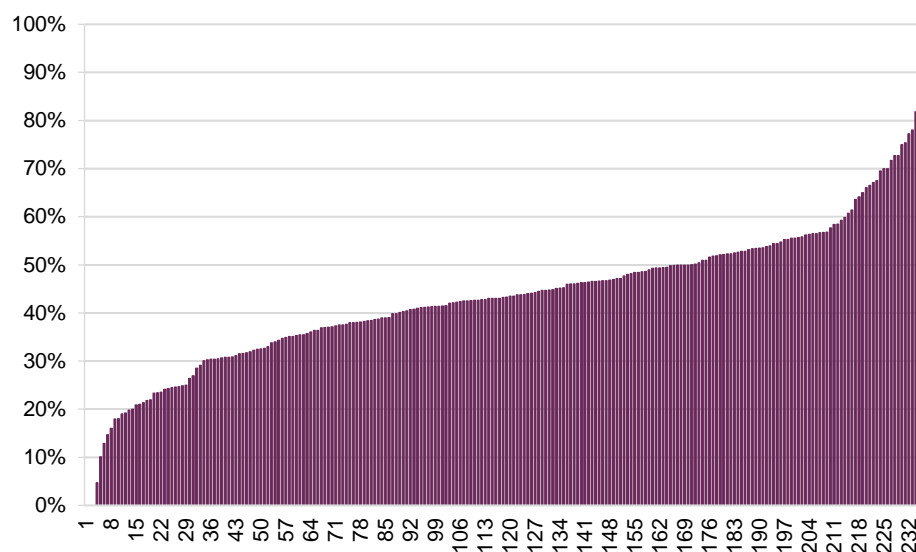
Källa: Skolverket

Av diagrammet framgår att det från samtliga kurser var elever som avbröt sina studier under 2022 men att studieavbrotten var vanligast på studieväg 1 kurserna B, C och D respektive studieväg 3 kurs C där över hälften av de elever som avslutade eller gjorde studieavbrott under året gjorde studieavbrott.

¹⁸ Observera att i detta diagram är alla kursdeltagare med som kalenderåret 2022 som avbröt eller avslutade sin kurs under samma år. Deltagare som fortsätter kursen efter 2022 ingår inte här.

Diagram 8 nedan visar andel kursdeltagare som avbrutit studierna i förhållande till samtliga kursdeltagare som avslutat eller avbrutit studierna 2022. I diagrammet ingår 230 huvudmän.¹⁹ Det är en stor spridning mellan huvudmännen i andel elever som gjort studieavbrott (från 0 till 100 procent). Även antalet kursdeltagare som avbrutit utbildningen varierar kraftigt mellan huvudmännen. För den huvudman i diagrammet som uppvisar 100 procent avbrott innefattar avbrotten totalt elva kursdeltagare. Vi kan inte utifrån den nationella statistiken avgöra vad dessa avbrott beror på. Orsakerna till avbrotten varierar vilket vi utvecklar nedan.

Diagram 8. Andel kursdeltagare som gjort avbrott från studierna 2022 fördelat på huvudman.



Källa: Skolverket

Sett till variationen mellan kommungrupperna varierar inte andelen avbrott i samma utsträckning som mellan huvudmännen. Det är svårt att utifrån variationen mellan kommungrupperna dra några slutsatser om variationen. Kommungruppen landsbygdskommuner har lägst andel avbrott med 42 procent och kommungruppen landsbygdskommuner med besöksnäring har högst andel avbrott med 53 procent.²⁰

Orsaker till studieavbrott

Uppgifter om orsaken till att individuella elever gör studieavbrott i sfi samlas inte in på nationell nivå. En del huvudmän registrerar dock avbrottsorsaker för sina elever i lokala uppföljningssystem. Det finns vidare ett stort antal elever som avbryter sina studier i sfi utan att huvudmannen eller verksamheten känner till orsakerna till avbrotten. Eleverna har i dessa fall inte närvarat i undervisningen på

¹⁹ Samtliga 244 huvudmän kan inte redovisas i diagrammet på grund av sekretess för vissa uppgifter om huvudmännen.

²⁰ Kommungruppsindelningen är gjord av Sveriges Kommuner och Regioner. Se tabell 5 i bilaga 1.

tre veckor och verksamheten har då i enlighet med förordningen om vuxenutbildning registrerat att eleven har avbrutit utbildningen.²¹ Vi återkommer till huvudmännens uppföljning av genomströmning och studieavbrott i sfi i kapitel 4.

Enligt intervjuerna med huvudmän och verksamheter avbryter elever utbildningen i sfi av flera olika anledningar även om vissa avbrottsorsaker dominerar. Orsakerna till avbrott uppges också variera mellan elevgrupper, till exempel om eleverna har fått uppehållstillstånd på grund av arbete eller på grund av skyddsskäl. Intervjupersonerna beskriver också att orsakerna till studieavbrott varierar beroende på studieväg och kurs.

Vanligt att elever avbryter sfi för arbete

I intervjuerna framkommer att en vanlig orsak till studieavbrott är att elever får en anställning, vilket även Skolverkets statistik om etableringsstatusen efter sfi indikerar, (se diagram 9). Särskilt i kommuner där arbetsmarknaden beskrivs som god uppges intervjupersonerna att denna orsak dominerar. Hos flera av huvudmännen vittnar intervjupersonerna om att det är vanligare att elever på studieväg 2 och 3 och på kurs C och D avbryter studierna i sfi för att de får ett jobb. De uppfattar att elever prioriterar arbete om möjligheten ges, då det leder till försörjning för dem själva och familjen. Det finns också elever som redan har ett arbete när de börjar på sfi, vilket innebär att de redan har en fot i arbetslivet. Av intervjuerna framkommer att dessa och andra elever som får ett arbete ofta studerar sfi på kvällstid. När det blir för svårt att få ihop arbete och studier avbryter en del av eleverna sfi. En representant för en förvaltning menar till exempel att elever som redan har ett arbete och hunnit lära sig svenska på en grundläggande nivå inte alltid är motiverade till att fullfölja utbildningen och få ett betyg, i stället avbryter de kursen.

Intervjuerna ger vidare stöd för att det är vanligt att eleverna återvänder till studierna, ibland flera gånger, efter att de har gjort ett avbrott. Elever kan exempelvis ha haft tillfälliga anställningar som upphör efter ett tag.

Elever ska ha möjlighet att kombinera studierna med arbete eller andra aktiviteter. I studien finns exempel på att elever som gjort ett avbrott i studierna som inte vetat om möjligheten eller hur de skulle kunna göra en sådan kombination. När huvudmannen får kontakt med dessa elever har studie- och yrkesvägledaren kunnat informera om möjligheten att kombinera arbete och studier. Detta har lett till att elever har återvänt till sfi.

Elever gör avbrott för att praktisera i arbetslivet

En annan orsak till studieavbrott är att elever går ut i arbetsmarknadsåtgärder, som till exempel arbetslivspraktik. Detta gäller främst elever på studieväg 1 eller 2 som ingår i Arbetsförmedlingens så kallade etableringsprogram.²² Eleverna kan ha

²¹ 7 kap. 1 § förordningen (2011:1108) om vuxenutbildning.

²² Etableringsprogrammet är ett stöd i form av aktiviteter och utbildning för vissa nyanlända invandrare. Målet är att de så snabbt som möjligt ska lära sig svenska, hitta ett jobb och klara sin försörjning. Se Arbetsförmedlingen.se (2024)

studerat på sfi under den tid som etableringsprogrammet pågår (två år) men ännu inte slutfört alla kurser på studievägen. Enligt intervjuerna ställer Arbetsförmedlingen i detta läge ofta krav på eleven om att antingen börja arbeta eller göra praktik för att få ett fortsatt försörjningsstöd. Det händer att eleverna då avbryter sina studier. Flera av de intervjuade representanterna för utbildning i sfi vittnar om att elever med kort varsel och utan förvarning har "försvunnit" från sfi för att delta i olika arbetsmarknadsinsatser. En rektor berättar att det i regel handlar om elever med kort studiebakgrund och ser denna typ av avbrott som "tråkiga avbrott" eftersom elever ibland behöver sluta trots att de visar en god progression.

I de fall elever kombinerar arbetslivspraktik med utbildning i sfi kräver detta ofta en samplanering mellan Arbetsförmedlingen och utbildningsanordnaren. En sådan samplanering sker inte alltid enligt de intervjuade företrädarna. Även när det teoretiskt sett är möjligt för elever att kombinera arbete med studier, till exempel kvällsstudier, är det heller inte säkert att eleven mår med att både arbeta och studera, menar de.

Byte till annan utbildning definieras ibland som avbrott

Förutom att elever gör avbrott för att arbeta kan ett avbrott från sfi i den nationella statistiken innebära att eleven har gått över till en annan utbildning inom komvux. Särskilt hos ett par av huvudmännen där de satsat på kombinationsutbildningar²³ utgjorde denna avbrottsorsak en betydande andel av avbrotten från sfi enligt de ansvariga för utbildningen. Elever som gick över till en kombinationsutbildning fortsatte att läsa antingen sfi eller svenska som andraspråk (sva) i kombination med en yrkesinriktning. Den aktuella förvaltningen hade för tillfället få elever som fortsatte på kurs C och D då många elever önskade gå över i en kombinationsutbildning.

Familje- och hälsoskäl är andra orsaker till avbrott

Samtliga huvudmän beskriver att avbrottsorsaker som har att göra med familjebildning och hälsoproblem är vanliga i utbildning i sfi. Framför allt kvinnor avbryter sina studier i sfi i samband med graviditet, föräldraledighet och vård av barn. Perioder av inskolning av barn i förskolan och skolan samt om föräldrarna inte får barnomsorg kan också leda till att elever avbryter sfi.

Ytterligare skäl till avbrott är olika fysiska och psykiska hälsoproblem hos elever. I intervjuerna nämner flera intervjupersoner att en del elever har problem till följd av upplevda trauman från sitt tidigare liv, vilket leder till att de har svårt att tillgodogöra sig studierna och att de därmed avbryter dem.

²³ Kombinationsutbildningar inom komvux är utbildningar som kombinerar svenska för invandrare (sfi) eller svenska som andraspråk (sva) med en gymnasial yrkesutbildning. Skolverket.se (2023)

Elever byter kommun eller tar längre ledighet från sfi

Andra vanliga orsaker till avbrott enligt de intervjuade företrädarna är att elever flyttar till en annan kommun. Då blir eleven en del av avbrottsstatistiken i sin första hemkommun även om eleven fortsätter att läsa på sfi i sin nya hemkommun.

En annan orsak till avbrott som nämns i intervjuerna är att eleverna är frånvarande för att resa bort. Detta uppges vara vanligare under sommarhalvåret. Om frånvaron då överstiger tre veckor registreras det att eleven har avbrutit utbildningen om eleven inte har beviljats ledighet.²⁴ sfi bedrivs utbildning kontinuerligt under hela året, utan uppehåll för till exempel sommarlov. Rektorn får bevilja en elev ledighet från utbildningen för enskilda angelägenheter. Elever som avbryter sfi på grund av en resa eller längre ledighet anmäler sig enligt utsagorna i intervjuerna ofta på nytt till sfi när ledigheten är slut. En verksamhet beskriver dock att ett tillfälligt avbrott för att resa eller liknande kan leda till att eleverna inte kommer tillbaka till samma elevgrupp som tidigare, något som ibland gör att elever väljer att avbryta studierna.

Huvudmän kan besluta om att utbildningen ska upphöra för en elev

Huvudmännen rapporterar också om att det förekommer att de beslutar att utbildningen ska upphöra för vissa elever på grund av att de inte gör tillfredsställande framsteg.²⁵ Intrycket från intervjuerna är att detta handlar om ett mindre antal elever. Det kan då handla om elever som deltar väldigt lite i undervisningen (till exempel några timmar i veckan) och att verksamheten inte ser någon vidareutveckling för eleven i svenska språket. Orsaken till att eleven deltar så lite i undervisningen, enligt intervjuerna, kan vara arbete eller att eleven har andra aktiviteter som sker parallellt med sfi.

Det kan även finnas andra anledningar till att elever inte gör tillfredsställande framsteg. I intervjuerna nämns till exempel att äldre elever som har kort eller ingen utbildningsbakgrund, ingår i denna grupp. Det finns också elever som på grund av antingen fysiska eller psykiska besvär inte utvecklas i svenska språket. I några av verksamheterna säger lärarna att de har elever som skulle behöva utredas ordentligt för att se vad som förhindrar deras lärande. Det kan exempelvis vara misstankar om dyslexi, en språkstörning eller om eleven av andra skäl skulle behöva extra anpassningar. En orsak till att det inte alltid är möjligt att göra nödvändiga utredningar av elever uppges i några intervjuer vara att det inte funnits möjlighet att få tolkstöd för att genomföra utredningar.

I en kommun har huvudmannen skärpt kraven i sfi så att en för omfattande frånvaro hos en elev – i kombination med utebliven progression – kan leda till att eleven får avbryta utbildningen. Då tillåter verksamheten inte att eleverna får börja på nytt igen förrän efter sex månader. Elever inom studieväg 1 som inte har

²⁴ 7 kap. 1 och 3 §§ förordningen (2011:1108) om vuxenutbildning.

²⁵ 20 kap. 9 § skollagen (2010:800).

progression och som verksamheten inte heller bedömer har förutsättningar att ta sig vidare inom sfi kan skrivas ut från utbildningen. Då försöker förvaltningen att hitta andra vägar för dessa elever som till exempel praktik.

Orsaker till avbrott är inte alltid kända av verksamheterna

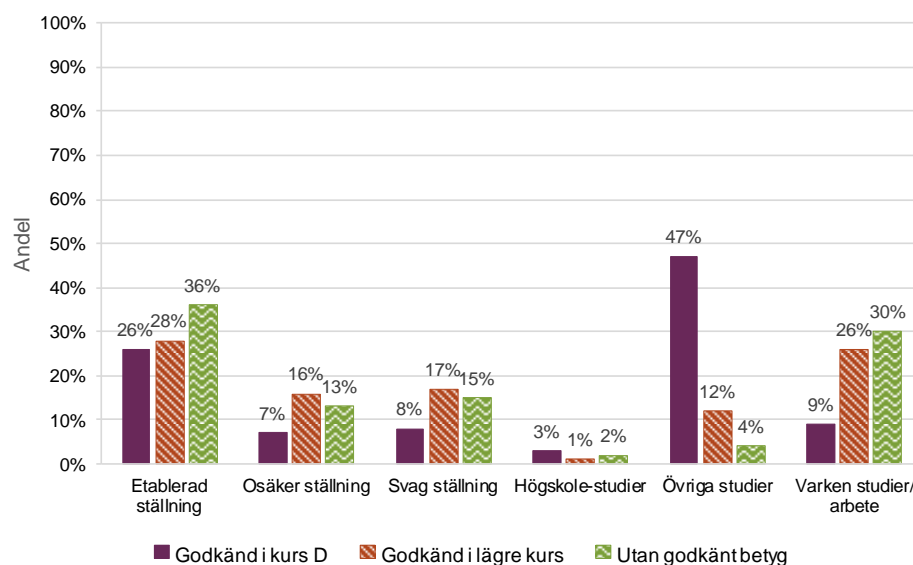
Det är inte alltid som kommunerna känner till orsaken till att elever avbryter sina studier i sfi. Hos en huvudman med ett litet elevantal i sfi uppger lärarna att de i princip alltid känner till orsaken i de fall deras elever avbryter studierna. Hos andra huvudmän är orsaken till avbrott många gånger okända för förvaltningar och verksamheter. I en storstadskommun delar rektorerna upp studieavbrotten i kategorierna ”planerade” respektive ”oplanerade” avbrott. De planerade avbrotten är sådana där eleven i förväg har uppgett orsaken för sfi-anordnaren, det kan vara arbete, praktik, resa, eller föräldraledighet. Ett oplanerat avbrott kan därmed utgöras av händelser som till exempel sjukdom eller när eleven helt enkelt uteblivit från undervisningen i mer än tre veckor utan att uppge orsak. En uppföljning som huvudmannen hade gjort med elever som inte uppgett någon orsak visade dock att de så kallade oplanerade avbrotten hade samma orsaker som de ”planerade”. Hos andra huvudmän kategoriserades avbrott med okända orsaker som exempelvis ”ogiltig frånvaro” eller inaktivitet²⁶.

Elevers etablering på arbetsmarknaden efter sfi

Som redovisats ovan beror många avbrott i sfi på att eleverna börjar arbeta, enligt de intervjuade kommunerna. I diagram 8 redovisar vi etableringsstatusen år 2021 för elever beroende på deras studieresultat i sfi, det vill säga om de har avslutat med ett betyg på kurs D eller godkänt i kurs A-C, respektive om de avbrutit studierna i sfi utan något betyg.²⁶

²⁶ Se bilaga 2.

Diagram 9. Etableringsstatus år 2021 för elever som avslutade sfi 2019 fördelat på studieresultat.



Källa: Skolverket

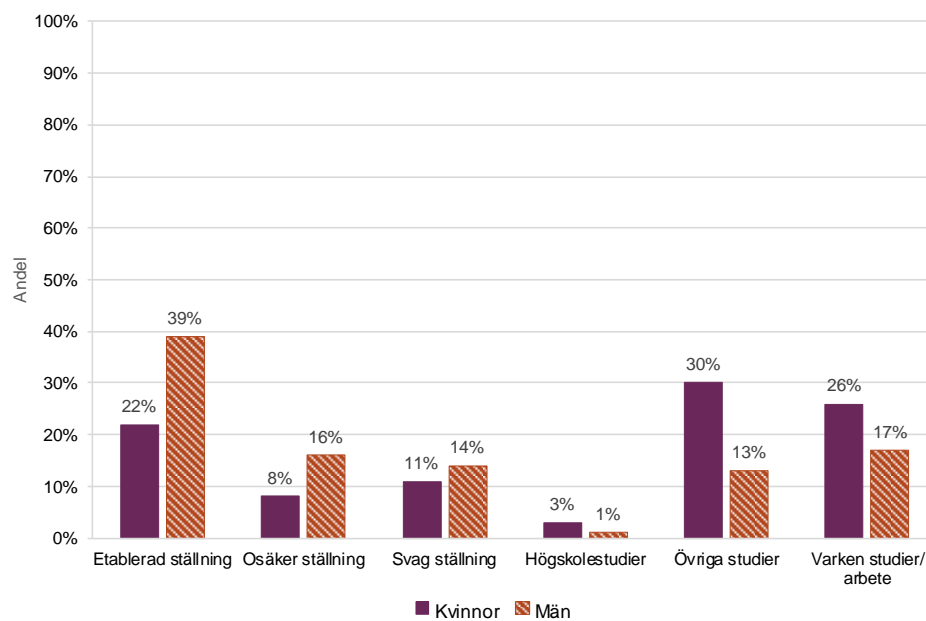
Som diagrammet visar var sammanlagt 64 procent av de elever som hade avbrutit sfi utan ett godkänt betyg, i arbete två år efter avbrottet. Ungefär hälften av dessa hade en etablerad ställning på arbetsmarknaden, övriga hade antingen en osäker eller en svag ställning.²⁷ Elever som hade fått ett godkänt betyg i någon kurs i sfi var i något lägre utsträckning i arbete. De elever som fått ett godkänt betyg i kurs D, det vill säga som slutfört utbildningen, studerade däremot i mycket högre utsträckning än övriga elever efter två år. Vanligast är att eleverna fortsätter studera inom komvux. En annan grupp elever befinner sig däremot varken i studier eller i arbete ett par år efter att de lämnat sfi. Detta gäller då framför allt för elever som har ett betyg i en lägre kurs i sfi eller de som avbröt studierna utan något godkänt betyg alls.

Statistiken bekräftar att övergången till ett arbete är ganska hög även för elever som inte slutfört den avslutande kursen i sfi. Det är en högre andel män än kvinnor i den gruppen och ställningen på arbetsmarknaden för dessa elever varierar. Det är också vanligare att elever som inte har slutfört sfi vare sig studerar eller arbetar två år efter avbrott. I den gruppen är det vidare en högre andel kvinnor än män.²⁸ Kvinnorna utgör däremot också en betydligt högre andel i gruppen elever som studerar två år efter sfi.

²⁷ För definition av etableringsgrad, se bilaga 2.

²⁸ Se vidare tabell 5 i bilaga 1.

Diagram 10. Etableringsstatus för män och kvinnor 2021 som avslutade sfi 2019.



Källa: Skolverket

4. Huvudmännens systematiska kvalitetsarbete

I detta kapitel beskriver vi huvudmännens hantering av genomströmningen och studieavbrotten i det systematiska kvalitetsarbetet. Vi börjar med att beskriva huvudmännens och verksamheternas uppföljning av genomströmning och studieavbrott i sfi och de svårigheter som de upplever när det gäller denna uppföljning. Därefter ger vi exempel från intervjustudien på hur huvudmännen och verksamheterna arbetar för att försöka öka genomströmningen och motverka studieavbrotten i sfi.

Uppföljning av genomströmning

Utifrån intervjuerna är Skolverkets bild att huvudmännen i regel försöker följa elevernas genomströmning i sfi men att de också upplever svårigheter med att göra denna uppföljning. I en del kommuner har förvaltningarna tagit fram lokala ”riktmärken” och specificerat kurslängden för de olika kurserna i sfi, antingen i timmar eller veckor. Detta för att de vill ha något att relatera till i uppföljningen av genomströmningen. I en kommun uppger de ansvariga dock att de inte har hittat något bra sätt att följa upp hur många timmar eleverna har studerat. Förvaltningen har ännu inte hittat sitt ”riktmärke” för genomströmningen. En synpunkt från en annan förvaltning är att det är svårt att följa genomströmningen fullt ut när det inte finns någon tidssättning på nationell nivå för kurserna i sfi. Detta gör det svårt att jämföra den egna utbildningen med andra kommuners och att bedöma vad som är en god genomströmning, uppger intervjuade i denna förvaltning.

Uppföljning av studieavbrott

Ett arbete med att registrera orsaker till elevers studieavbrott sker hos de flesta huvudmän som ingick i intervjustudien. Hos huvudmännen i studien registreras vanligtvis avbrotten med lokala orsakskoder som beskriver anledningen till avbrottet.²⁹ Koderna kan tala om att eleven har övergått till arbete, flyttat från kommunen, påbörjat andra studier, uteblivit från utbildningen eller avbrutit utbildningen av personliga skäl. I intervjuerna framkommer att antalet avbrottskoder och detaljeringsgraden i orsakerna varierar mellan kommunerna. Hos flertalet huvudmän menar man att avbrotten kan vara ”planerade” vilket innebär att verksamheten har kännedom om orsaken till avbrottet för en specifik elev. I kommunerna finns det dock i regel också en större eller mindre andel studieavbrott som förvaltningarna eller verksamheterna inte vet orsaken till. Av

²⁹ Kommunerna rapporterar årligen in uppgifter om elevers resultat i den kommunala vuxenutbildningen till SCB, för Skolverkets räkning. Skolverket får därmed uppgifter om studieresultat och studieavbrott i sfi. Att studieavbrott har skett registreras i den nationella statistiken, däremot gör inte anledningen till avbrotten det.

intervjustudien framgår också att elever ofta återkommer till sfi efter att de gjort ett avbrott.

Svårt att följa upp orsaker till studieavbrott enligt kommunerna

I flera av kommunerna uppger de intervjuade att de skulle behöva bli bättre på att följa upp orsakerna till studieavbrotten hos de elever som avbryter sfi utan att lämna besked om orsaken. I ett par kommuner uppger de ansvariga för utbildningen att det saknas resurser för att följa upp orsakerna till studieavbrotten. De menar bland annat att de begränsas av att inte ha tillgång till tolkar för att intervjua elever som avbrutit utbildningen. I flera kommuner försöker verksamheten söka upp elever som har avbrutit men upplever att det är svårt att få tag på eleverna i efterhand när de redan har lämnat utbildningen. I en kommun har verksamheten sökt eleverna brevlades men uppger att de har haft svårt att få in svar från eleverna. Intervjuade i ett par av förvaltningarna nämner andra sätt som de har prövat för att ställa frågor till eleverna, genom enkäter och blanketter. Men även för att besvara en enkät skulle många elever behöva tolkhjälp, menar ansvarig på förvaltningen i en kommun där försök med enkäter genomförts. En kommun har däremot nyligen gjort en studie över avbrottsorsaker efter att ha ställt frågor till eleverna. I en verksamhet går administratören igenom elevnärvaron ett par gånger i månaden och kontaktar de elever som saknar närvaro via mejl och ringer i vissa fall också upp eleverna.

I ytterligare en kommun har förvaltningen goda erfarenheter av att kontakta elever som avbrutit sina studier och menar att de har fått tag på de flesta. Förvaltningen försöker också göra en "bortfallsanalys" för att få reda på vilka elever de inte når i sin uppföljning. Ansvariga för sfi i den aktuella kommunen hoppas framöver också få möjlighet att jämföra sina uppgifter om eleverna med de uppgifter som kommunens arbetsmarknadsenhet har. Detta i syfte att få mer underlag för att välja insatser eller åtgärder för förbättring. Eftersom kommunen har undervisningen i sfi på entreprenad uppger förvaltningen att nästa steg är att göra gemensamma analyser med den upphandlade leverantören av utbildningen.

Flera av de ansvariga för sfi i kommunerna önskar en större transparens mellan olika uppföljningssystem i kommunen för att få en helhetsbild av vilka aktiviteter och insatser som en enskild elev deltar i, vare sig det gäller utbildning eller deltagande i arbetsmarknadsinsatser. Denna helhetsbild är inte möjlig att få idag på grund av sekretess mellan kommunens olika system, uppger de sfi-ansvariga. I intervjuerna påpekas även att det finns sekretessregler som till exempel hindrar registrering av elevers personliga förhållanden.

Åtgärder för att öka genomströmning och motverka studieavbrott

I intervjuerna har vi även fått exempel på åtgärder och anpassningar som kommuner och sfi-verksamheter gör i syfte att öka genomströmningen och motverka studieavbrotten hos elever. Dessa sammanfattas nedan.

Tidig uppföljning av elever för att motverka studieavbrott

Hos flera av huvudmännen beskriver de intervjuade på olika nivåer att de tar till olika åtgärder när de märker att elever börjar frånvara från undervisningen i sfi. Syftet med åtgärderna är dels att ta reda på orsaken till frånvaron dels att försöka förhindra att elever avbryter studierna. Ansvariga för sfi hos en huvudman berättar att om de informeras i förväg av elever om att de planerar ett avbrott i studierna så innebär det att verksamheten kan planera för elevens fortsatta studier efter uppehållet, vilket är fördelaktigt. Flera intervjuade säger att det är viktigt att få tag på elever innan de helt lämnar sfi, för att det är mycket svårare att få tag på dem efteråt.

Hos en huvudman berättar de att de därför har en rutin när det gäller elever som är frånvarande från undervisningen på dagkursen i sfi. Efter två veckors ogiltig frånvaro meddelar elevens lärare verksamhetens elevkoordinator om detta och elevkoordinatören skickar då ett brev, mejl eller sms till eleven och frågar om den har för avsikt att fortsätta på sfi eller inte. Får verksamheten inget svar vid den förfrågan upphör utbildningen för eleven – men de flesta elever svarar när koordinatören hör av sig. Syftet med kontakten är att ge eleven en chans att meddela en orsak, ifall eleven vill avbryta, och annars för att se om det finns en lösning som gör att eleven kan fortsätta. Det kan till exempel vara så att eleven kan byta från dag- till kvällsundervisning. Den aktuella rutinen leder till en minskning av avbrott som personalen i verksamheten beskriver som onödiga.

En verksamhet som bedriver utbildning på entreprenad uppger att de har ett eget elevhälsoteam som arbetar med att identifiera och kontakta elever som de bedömer riskerar att avbryta sina studier. Teamets ”studiecoach” ringer upp elever när de ser behov av detta. Även i en annan kommun berättar personalen att lärarna behöver ha samtal med elever som ”tappar i närvaro” för att om möjligt förhindra att de avbryter studierna. I flera av kommunerna beskriver de intervjuade också att de försöker få information från arbetsmarknadsenheten i den egna förvaltningen eller från den lokala Arbetsförmedlingen om orsaken till att elever är frånvarande från sfi. I en kommun berättar ansvariga på förvaltningen att de har fått kontakt med elever som avbrutit sfi för att arbeta. I dessa samtal har de förstått att eleverna inte känner till varken att, eller hur, de skulle kunna kombinera arbete med fortsatta studier i sfi och förvaltningen har då kunnat informera eleverna om detta. Vid dessa tillfällen har flera av eleverna kommit tillbaka till sfi.

Flexibla lösningar för elever med varierande behov

Kommunerna i studien beskriver hur de försöker att hitta flexibla lösningar för att elever ska kunna studera på sfi även om de exempelvis arbetar, praktiserar eller är föräldralediga parallellt med studierna. En möjlighet som eleverna ska ha enligt kursplanen för sfi.³⁰ Kommunerna erbjuder i regel undervisning i sfi både på dag- och kvällstid där kvällsundervisningen ofta är till för de elever som arbetar eller praktiserar på dagarna. För elever som enbart studerar på kvällstid erbjuds inte 15 timmars undervisning i veckan utan ofta betydligt mindre.

Andra exempel på flexibla lösningar finns också. En kommun hade nyligen startat en så kallad ”flexkurs” för att möta behoven hos de elever som inte kunde närvara kontinuerligt i sfi varken på dag- eller kvällstid. Flexkursen innebar undervisning dagtid eller kvällstid under minst tre timmar per vecka då eleverna kunde välja mellan olika pass. När eleven hade möjlighet kunde den nyttja fler timmar i veckan och även boka ”drop-in-pass” med en lärare, antingen fysiskt eller digitalt. Samma huvudman hade under en period också erbjudit ”föräldrasvenska” särskilt för kvinnor på kommunens familjecentral en gång i veckan. Kvinnorna kom till familjecentralen eftersom öppna förskolan också fanns där. I en annan kommun hade förvaltningen försökt att samarbeta med barnomsorgen för att synkronisera sina scheman med den för att underlätta för elever med små barn att delta i undervisning i sfi.

Att erbjuda sfi som distansundervisning är ytterligare ett sätt för kommuner och verksamheter att underlätta för elever att fortsätta sina språkstudier även om de har svårt att ta sig fysiskt till skolan och/eller är i andra aktiviteter på dagarna. En kommun hade en kurs där eleverna huvudsakligen läste på distans men också var tvungna att komma in för fysisk undervisning ett par timmar i veckan. Kursen riktade sig till elever på kurs C och D. I ytterligare en kommun kunde elever läsa sfi fysiskt på hemmaplan men läsa yrkeskurser på distans hos en annan kommun.

Tidsbegränsning för att öka elevers motivation

Vissa huvudmän som organiserar utbildningen i sfi för att möta behovet av flexibilitet hos elever genomför ibland åtgärder som i viss mån begränsar denna flexibilitet, åtminstone i teorin. Några av kommunerna har till exempel infört generella tidsramar eller ”riktmärken” för inom vilken tid som eleverna förväntas slutföra de olika kurserna i sfi. De uppsatta tidsramarna syftar i dessa fall till att ”öka tydligheten” för eleverna, de ska se ”målet framför sig”, enligt intervjupersonerna. Detta är något som de uppger förväntas öka elevernas motivation till att slutföra kurserna snabbare. Tiden har kommunerna i de aktuella fallen definierat i antal veckor eller timmar utifrån den egna statistiken över elevers genomströmning.

Det finns kommuner där verksamheterna sätter ett slutdatum för varje enskild elevs studier. Efter att de började med slutdatumen för eleverna menar de

³⁰ Se Skolverkets föreskrifter (SKOLFS 2017:91) om kursplan för kommunal vuxenutbildning i svenska för invandrare/Utbildningens syfte.

ansvariga i en av dessa kommuner att genomströmningen i sfi ökade, eftersom elevernas närvaro på lektionerna blev bättre. När det blir en tidsbegränsning värdesätter eleverna studietiden mer, uppger ansvariga i denna kommun. En annan erfarenhet från kommuner med slutdatum var att eleverna blev mer rädda om sin studieplats med en sådan tydlighet.

Även i de fall där kommunerna har riktmärken för antal timmar och/eller slutdatum för kurserna finns det fortfarande flexibilitet. I en av dessa kommuner beskrev de intervjuade att även om det fanns ett slutdatum för elevens studier kunde studietiden för eleven förlängas med tre månader i taget, vid behov. Det var trots generella tidsramar individuell planering för varje elev.

Sfi i kombination med yrkesinslag

Flera av kommunerna har skapat olika typer av kombinationsutbildningar som ett alternativ till att enbart läsa sfi. Syftet är att göra eleverna mer förberedda för ett framtida arbetsliv och att öka deras motivation för studierna. I en av kommunerna som har satsat mycket på kombinationsutbildningar uppger de ansvariga att många av eleverna på kurs C och D nu går över till kombinationsutbildningar.

I en annan kommun får alla elever som börjar sfi (oavsett studieväg och kurs) göra ett branschval och eleverna studerar svenska samtidigt som de förväntas utveckla ett yrkesspråk. Enligt kommunens information på webben är branscherna sådana där det är problem med kompetensförsörjningen i den aktuella kommunen. I utbildningen är det fokus på språket i kurs A men sedan kommer yrkesinriktningen in stegvis. Utbildningen är flexibel för eleverna såtillvida att de enkelt ska kunna byta branschriktning efter önskemål. Enligt rektor för utbildningen innebär upplägget med branschriktning att eleverna får mer motivation och en ökad drivkraft för sina studier som får ett tydligare mål.

Ytterligare ett exempel är en kommun som förutom enbart utbildning i sfi även erbjuder sfi med en utökad del med yrkesintroduktion. Det är framför allt elever med kort utbildning och som har försörjningsstöd eller utbildningsplikt som går på sfi med den utökade delen. Eleverna studerar då sfi på förmiddagen och på den utökade delen som innehåller språkträning, samhälls- och arbetsmarknadslära samt arbetslivspraktik, på eftermiddagen. Enligt intervjuade i den aktuella sfi-verksamheten har detta upplägg lett till att många elever har klarat av studierna i sfi bättre då de har fått tillfälle att träna svenska mycket mer. Möjligheten att komma ut på praktik i och med upplägget har också lett till att en del elever har fått en anställning.

Anpassning av förvaltningarnas organisationer och arbete

På flera av förvaltningarna betonar ansvariga för sfi vikten av att ha ett gott samarbete gällande sfi inom den egna förvaltningen för att kunna förbättra genomströmningen och motverka studieavbrott. Det framkommer också att det är viktigt för huvudmännen att ha ett nära samarbete med den lokala Arbetsförmedlingen och det finns exempel på problem som kan uppstå när detta

samarbete inte finns. Några kommuner har varit med om att elever har avbrutit sina studier i sfi utan förvarning om att delta i arbetsmarknadsinsatser från Arbetsförmedlingen. I en kommun har de haft svårt att få information om vilka av sfi-eleverna som ingår i etableringsprogrammet och hur mycket tid som eleverna har kvar i det programmet.

Några av kommunerna är organiserade så att vuxenutbildningen återfinns i samma förvaltning som de enheter som ansvarar för arbetsmarknadsfrågor respektive försörjningsstöd. Ansvariga på en av dessa förvaltningar upplevde att deras organisation nu skapade en bättre dialog om sfi-eleverna mellan utbildningen och arbetsmarknadssidan. En ansvarig på förvaltningen menade att en elev bör vara där eleven utvecklas bäst oavsett om det handlar om deltagande i utbildning eller i en arbetsmarknadsinsats. De uppfattade att en gemensam förvaltning enligt ovan bättre kunde se till den bästa utvecklingen för eleverna.

En kommun har ett arbete med individsamverkan inom förvaltningen som de menar är framgångsrikt. Arbetet innebär att de inom förvaltningen synkar elevernas individuella studieplaner i sfi med motsvarande planer som eleverna har från arbetsmarknadsenheten. Vidare har de i den aktuella kommunen återkommande elevkonferenser gällande eleverna i sfi. På dessa konferenser deltar tjänstemän från de olika förvaltningarna liksom en studie- och yrkesvägledare som fungerar som länk till Arbetsförmedlingen. Den senare har varit viktig att få med i samarbetet för att tidigt få information om insatser som Arbetsförmedlingen planerar för eleverna. Rektorn för sfi hos den aktuella huvudmannen menar att det tidigare kunde bli en ”motsättning” mellan förvaltningarna utifrån deras olika perspektiv och ingångar men att de nu försöker arbeta mer gemensamt och långsiktigt kring eleverna.

Främjande med olika stödfunktioner för eleverna

I flera av kommunerna beskriver de intervjuade hur tillgången till olika funktioner och resurser, utöver lärarna, är viktiga för sfi-elevernas progression i studierna och ibland för att motverka studieavbrott. I intervjuerna finns det exempel på att kommuner och verksamheter har byggt upp särskilda team eller arbetslag med flera olika funktioner som ska finnas till hands och stötta eleverna. Det handlar till exempel om specialpedagoger, kuratorer, studie- och yrkesvägledare, ”studiecoacher”, etcetera. Den senare funktionen hjälper elever med praktiska saker som inte direkt har med studierna att göra.

Andra funktioner som många intervjuade lyfter fram som främjande för elevernas studier är till exempel modersmållärare och studiehandledare på modersmål. Detta gäller särskilt för elever med kort eller ingen studiebakgrund. I flera av kommunerna uppges studie- och yrkesvägledaren ha en viktig roll bland annat för att bidra till ett yrkesfokus för eleverna. I en kommun har de ett pågående utvecklingsarbete där studie- och yrkesvägledare har samtal med sfi-elever tre dagar i veckan.

Specialpedagoger behövs bland annat för att mer grundligt kunna kartlägga elevers behov av stöd i form av extra anpassningar. Det kan handla om att undersöka om elever har olika hinder för lärandet till exempel problem med syn, hörsel, dyslexi, språkstörning, etcetera. Denna typ av kartläggningar är dock svåra att göra utan tolkhjälp, något som verksamheterna inte alltid har möjlighet att få.

5. Slutsatser och förslag

I detta kapitel diskuterar vi studiens resultat utifrån uppdraget. Vi inleder med det som vi utifrån studien kan säga om skillnaderna mellan huvudmännen när det gäller studieavbrotten i sfi. Därefter diskuterar vi studiens resultat i förhållande till huvudmän och verksamheters ansvar för att utveckla utbildningen i sfi genom sitt systematiska kvalitetsarbete. Vidare lyfter vi fram några exempel från studiens intervjuer på framgångsfaktorer när det gäller att följa upp studieavbrotten i sfi och sätt att motverka studieavbrott. Vi avslutar med Skolverkets förslag på vad huvudmännen kan göra för att förbättra hanteringen av studieavbrotten.

Skillnader mellan huvudmännen gällande studieavbrotten

Som studien visar är skillnaderna stora mellan huvudmännen när det gäller andelen elever som avbryter sfi. Orsakerna till studieavbrott samlas inte in på nationell nivå och kunskapen om orsakerna varierar mellan huvudmännen på lokal nivå. Denna studies intervjuer ger däremot en relativt samstämmig bild av vilka olika orsaker som finns till låg genomströmning och studieavbrott utifrån det som huvudmännen och verksamheterna känner till.

Studien ger vidare stöd för att studieavbrottens omfattning påverkas av skillnader mellan lokala arbetsmarknader vad gäller möjligheten för elever att få ett arbete. Ytterligare en skillnad mellan huvudmännen utifrån intervjustudien förefaller vara att vissa har lyckats bättre än andra när det gäller att samverka och planera långsiktigt för eleverna i sfi. Detta uppges ske genom att huvudmännens utbildningsförvaltningar och arbetsmarknadsförvaltningar samarbetar, liksom att det i de aktuella kommunerna finns ett bra samarbete med den lokala Arbetsförmedlingen. Den samverkan uppges motverka studieavbrott och förbättra genomströmningen i utbildningen.

Genomströmning och studieavbrott i det systematiska kvalitetsarbetet

Enligt skollagen ansvarar varje skolhuvudman för att systematiskt och kontinuerligt planera, följa upp och utveckla den egna utbildningen. Rektor för en skolenhet har ansvar för att motsvarande sker i den egna verksamheten. Huvudmän och skolenheter är även skyldiga att analysera orsakerna till uppföljningens resultat och att utifrån den analysen genomföra insatser i syfte att utveckla utbildningen.³¹

³¹4 kap. 3 och 4 §§ skollagen.

Det saknas viktiga förutsättningar för det systematiska kvalitetsarbetet

När det gäller det systematiska kvalitetsarbetet i förhållande till utbildningen i sfi kan vi utifrån denna studie konstatera att det finns brister i de grundläggande förutsättningarna för att genomföra detta arbete. Huvudmännens och verksamheternas svårigheter med att få en fullständig bild av orsakerna till studieavbrotten gör att huvudmännen i många fall inte har den kunskap de behöver för att analysera och utvärdera undervisningen och utbildningen i sfi. Därmed blir det svårt för huvudmännen och verksamheterna att föreslå relevanta insatser i syfte att förbättra utbildningen, i enlighet med gången i det systematiska kvalitetsarbetet. Huvudmännen får följaktligen också problem med att utvärdera sitt arbete med att motverka studieavbrotten. För detta behöver huvudmännen kunna skilja på studieavbrott som går att motverka respektive de som verksamheten inte kan påverka.

Förutom en registrering av avbrottsorsaker kan även djupare analyser av avbrotten behövas. I samtal med eleverna kan mer fördjupad information om deras studiesituation komma fram. Något som är viktig information för att sätta in relevanta åtgärder för att motverka studieavbrott i utbildningen.

Tidsramar för att följa upp genomströmning

Huvudmännen i studien uppger i regel att de följer elevers genomströmning i sfi genom att registrera timmar och veckor i utbildningen i sfi. Intervjupersoner hos flera av huvudmännen lyfter ett behov av att ha något att förhålla sig till när det gäller undervisningstiden i sfi och en del huvudmän försöker att skapa olika typer av tidsramar för kurser och studievägar lokalt. Ett av syftena med sådana tidsangivelser är med utgångspunkt från intervjuerna att försöka öka motivationen hos elever att slutföra utbildningen. Ett annat syfte som framförs av en del representanter för huvudmän är att generella tidsramar för kurserna skulle underlätta uppföljningen av genomströmningen. Frågan om tidsangivelser för utbildningen i sfi är komplex och olika faktorer behöver vägas emot varandra. Regeringen har nyligen remitterat en del av ett utkast till lagrådsremiss med förslag om detta.³² Skolverket kommer att återkomma med myndighetens svar på remissen.

Framgångsfaktorer för att hantera och motverka studieavbrott

Utifrån studien vill Skolverket lyfta fram några exempel som har framkommit från de deltagande huvudmännen och verksamheterna på sådant som intervjupersonerna menar har varit framgångsrikt i arbetet med att hantera och motverka studieavbrott i sfi.

³² Utbildningsdepartementet (2024)

Framgångsfaktorer när det gäller att följa upp varför avbrott från sfi sker är:

- att tidigt ta kontakt med elever som gjort avbrott av okänd anledning via telefonsamtal, mejl, sms eller genom uppsökande kontakt. Att ha tillgång till tolk vid behov i kontakten med eleverna.
- att samverka med andra förvaltningar och aktörer kring eleverna för att fånga den information om eleverna som inte finns att tillgå inom den egna förvaltningen.

Framgångsfaktorer för att motverka studieavbrott:

- att tidigt ta kontakt med elever som har börjat få frånvaro. Det kan leda till att eleverna i högre grad återgår till sina studier och att avbrotten minskar.
- att huvudmän etablerar en god samverkan omkring de enskilda eleverna med olika aktörer inom förvaltningen (arbetsmarknadsenhet, socialtjänst etcetera) liksom med Arbetsförmedlingen. Detta för att planera mer långsiktigt för elever både ur ett utbildnings- och arbetsmarknadsperspektiv.
- att huvudmän har olika funktioner som till exempel studiehandledare på modersmål, studie- och yrkesvägledare, kuratorer, studiecoacher med flera, nära och tillgängliga för elever och lärare i utbildningen.
- att utbildningen sätter upp individuella mål för när i tiden elever ska ha klarat en kurs eller slutfört utbildningen, i syfte att motivera eleven.

Skolverkets förslag till huvudmännen

Enligt uppdraget ska Skolverket föreslå stödinsatser som kan göras inom ramen för det systematiska kvalitetsarbetet för att förbättra hanteringen av studieavbrott.

Skolverket stödjer idag huvudmän och verksamheter inom samtliga skolformer i deras systematiska kvalitetsarbete exempelvis inom ramen för Skolverkets uppdrag om att genomföra kvalitetsdialoger med huvudmän och i myndighetens riktade insatser. Skolverket erbjuder även webbaserat stödmaterial avseende systematiskt kvalitetsarbete, till exempel stöd för hur den individuella studieplanen ska användas i arbetet med att planera, följa upp och utveckla verksamheten i komvux.

Utifrån intervjuerna framkommer det ett behov av tidsramar för hur lång tid en elev bör studera på en kurs inom en studieväg. I dagsläget finns inga nationellt fastlagda tidsramar för lärarna att förhålla sig till, exempelvis vad gäller att sätta upp mål för elevernas studietid. Skolverket har i arbetet med denna rapport tagit

fram ny statistik avseende genomströmningen i sfi på nationell nivå. Myndigheten avser att fortsätta ta fram och publicera statistik årligen.

Skolverket har även fått i uppdrag av regeringen att meddela föreskrifter om hur det systematiska kvalitetsarbetet ska bedrivas inom skolväsendet. Föreskrifterna ska meddelas senast den 28 februari 2025.³³

Nedan redogör Skolverket för sina förslag på vad huvudmännen kan göra för att förbättra hanteringen av studieavbrotten inom det systematiska kvalitetsarbetet.

Huvudmännen behöver systematiskt undersöka orsakerna till studieavbrotten i sfi

- Studiens intervjuer visar att huvudmännen i varierande grad känner till och registrerar avbrottsorsaker för sina elever. Skolverket bedömer att det är önskvärt att samtliga huvudmän gör denna registrering. Detta förutsätter ett systematiskt arbete med att följa upp de elever vars avbrottsorsaker är okända men även uppföljningssystem där orsakerna kan registreras.
- Skolverket menar att det är viktigt att huvudmannen, förutom att registrera avbrottsorsakerna även genomför en djupare analys i sitt systematiska kvalitetsarbete när det gäller avbrotten. Huvudmannen behöver utreda hur elevens studiesituation påverkas av olika omständigheter som leder till avbrott. Det skulle kunna vara omständigheter i elevens vardag och livssituation som lett till ett avbrott men det kan också handla om hur undervisningen har fungerat för eleven. En sådan analys förutsätter att huvudmannen genomför ett arbete med att söka upp elever som avbrutit utbildningen för att förstå bakgrunden till studieavbrotten och för att kartlägga elevernas behov framåt. Detta gör det möjligt för huvudmannen att utifrån sin analys sätta in adekvata åtgärder för att motverka studieavbrott i utbildningen.
- Skolverket bedömer att huvudmännen både behöver ha ett utbildnings- och ett arbetsmarknadsperspektiv i arbetet med eleverna. I denna studie har det framkommit att det gynnar planeringen och genomförandet av elevernas studier när det finns en samverkan om eleverna mellan förvaltningar och med andra aktörer. Samverkan främjar även utbytet av information mellan aktörerna vilket underlättar uppföljningen av eleverna och kan i förlängningen motverka studieavbrott.

³³ Ändringsbeslut 2024-02-22 av regleringsbrev för budgetåret 2024 avseende Statens skolverk. Dnr: U2024/00459

Bilaga 1 Om komvux i sfi

I denna bilaga ger vi en kort bakgrundsbeskrivning av kommunal vuxenutbildning (komvux) i svenska för invandrare (sfi). Vi beskriver hur utbildningen är upplagd och hur skolformsdelen är reglerad i skolförfattningarna. Därefter ger vi en bild av vilka elever och kursdeltagare i skolformen är.

Om utbildningen

Sfi upphörde som egen skolform 2016 för att bli en inkluderad del i skolformen komvux. Landets kommuner ska enligt skollagen tillhandahålla komvux som sfi, (20 kap. 3 § skollagen). Utbildningen i sfi ska i genomsnitt under en fyraveckorsperiod omfatta minst 15 timmars undervisning i veckan. (20 kap. 24 § skollagen)

Enligt Skolverkets föreskrifter (SKOLFS 207:91) om kursplan för kommunal vuxenutbildning i svenska för invandrare finns det tre olika studievägar som var och en har olika målgrupper. Studieväg 1 riktar sig till elever som har kort eller ingen utbildningsbakgrund. Studieväg 2 riktar sig till elever vars utbildningsbakgrund är mindre omfattande än motsvarande svensk gymnasieskola. Studieväg 3 vänder sig till de elever vars utbildningsbakgrund motsvarar svensk gymnasieskola eller som har deltagit i högskolestudier. Varje studieväg består av kurser som bygger på varandra i svårighetsgrad från A till D.

Studieväg 1 består av kurserna A, B, C och D.

Studieväg 2 består av kurserna B, C och D.

Studieväg 3 består av kurserna C och D.

Som betyg på utbildning i sfi ska någon av beteckningarna Godkänt eller Icke godkänt användas (20 kap. 36 § skollagen).

Utbildningen i sfi ska vara flexibel

Utgångspunkten för utbildningen av en enskild elev inom komvux ska vara elevens behov och förutsättningar (20 kap. 2 § skollagen). Utbildningen måste anpassas utifrån individens behov och förutsättningar och den kan variera både till längd och till innehåll. Vuxenutbildningen ska alltid möta varje elev utifrån hans eller hennes behov och förutsättningar (förordningen [SKOLFS 2012:101] om läroplan för vuxenutbildningen). Sfi ska kunna kombineras med förvärvsarbete eller med andra aktiviteter som till exempel arbetslivs- och samhällsorientering, validering, praktik eller annan utbildning. Undervisningen måste därför utformas så flexibelt som möjligt när det gäller tid, plats, innehåll och arbetsformer (Skolverkets föreskrifter [SKOLFS 207:91] om kursplan för kommunal vuxenutbildning i svenska för invandrare).

Enligt skollagen ansvarar hemkommunen för att en individuell studieplan upprättas för varje elev. Planen ska innehålla uppgifter om den enskildes utbildningsmål och planerad omfattning av studierna (20 kap. 8 § skollagen). Den individuella studieplanen ska utarbetas i samverkan med eleven. Eleven ska i samband med att studieplanen tas fram erbjudas studie- och yrkesvägledning. Planen ska upprättas i nära anslutning till antagningen och ska vid behov revideras (2 kap. 16 § förordningen (2011:1108) om vuxenutbildning).

Kommunerna är också skyldiga att samarbeta med Arbetsförmedlingen för att elever ska få möjligheter att öva det svenska språket i arbetslivet och kunna kombinera utbildning i sfi med andra aktiviteter som arbetslivsorientering, validering, praktik, annan utbildning eller förvärvsarbete (20 kap. 25–26 §§ skollagen).

Huvudmannaskap och organisering av sfi

Det är enbart kommuner som kan vara huvudmän för komvux i sfi (2 kap. 2 och 3 §§ och 20 kap. 18 § skollagen.)³⁴ Många kommuner har valt att i någon utsträckning anordna sin komvux respektive sin sfi-undervisning på entreprenad hos olika externa utbildningsanordnare. Den kommunala huvudmannen behåller huvudmannaskapet även för de uppgifter som utförs på entreprenad (23 kap. 2 och 8 §§ skollagen). Under 2022 deltog 37 procent av kursdeltagarna i sfi i undervisning som bedrevs av en extern utbildningsanordnare (jämfört med 51 procent för komvux totalt). Det var vanligast att kurserna på studieväg 3 anordnades av en anordnare på entreprenad. Allra minst vanligt var det att kurserna på studieväg 1 anordnades av en annan anordnare än kommunen själv.³⁵

Distansundervisning förekommer också i viss utsträckning inom sfi men i lägre utsträckning än i komvux totalt. År 2022 var det 10 procent av alla rapporterade kursdeltagare inom sfi som hade undervisning på distans i någon omfattning. Omfattningen av distansundervisning inom sfi varierade med studieväg och det var vanligast med distansundervisning inom studieväg 3.³⁶

Elever och kursdeltagare i sfi 2022

Under kalenderåret 2022 studerade 123 500 elever i sfi varav 62 procent var kvinnor. Antalet elever minskade mellan 2018 och 2022 med 22,4 procent.

Under kalenderåret 2022 studerade eleverna i genomsnitt drygt 1,2 kurser vilket blir 153 550 kursdeltagare. Kursdeltagarna fördelade sig över de olika studievägarna och kurserna enligt tabell 3.

³⁴ Utbildning motsvarande sfi kan även bedrivas av folkhögskolor men då som en särskild utbildningsform med en delvis annan reglering. Se 24 kap. 11–15 §§ skollagen och 6 kap. förordningen (2011:1108) om vuxenutbildning.

³⁵ Skolverkets officiella statistik

³⁶ Skolverkets officiella statistik

Tabell 3. Antal kursdeltagare på sfi:s olika studievägar och kurser 2022

Studieväg och kurs	Kursdeltagare Antal
Kurs 1A	7 957
Kurs 1B	11 557
Kurs 1C	8 779
Kurs 1D	3 803
Kurs 2B	24 316
Kurs 2C	22 683
Kurs 2D	17 882
Kurs 3C	37 746
Kurs 3D	18 827

Källa: Skolverket

Av samtliga kursdeltagare fanns 21 procent av kursdeltagarna på studieväg 1, motsvarande för studieväg 2 och 3 var 42 respektive 37 procent. Den kurs som hade flest kursdeltagare kalenderåret 2022 var kurs 3C och den kurs med lägst antal kursdeltagare var kurs 1D.

Andel avbrott per kommungrupp 2022

Tabell 4 nedan visar andel kursdeltagare som avbrutit studierna i förhållande till samtliga kursdeltagare som avslutat eller avbrutit studierna 2022. Andel kursdeltagare som avbrutit sina studier år 2022 är fördelat på Sveriges kommuner och regioners kommungruppsindelning.³⁷

³⁷ Skr.se (2023)

Tabell 4. Andel kursdeltagare som avbrutit studierna i förhållande till samtliga kursdeltagare som avslutat eller avbrutit studierna år 2022.

Kommungrupp (Definition SKR)	Andel kursdeltagare
Storstäder	49
Pendlingskommun nära storstad	46
Större stad	47
Pendlingskommun nära större stad	42
Lågpendlingskommun nära större stad	45
Mindre stad/tätort	45
Pendlingskommun nära mindre stad/tätort	44
Landsbygdskommun	42
Landsbygdskommun med besöksnäring	53

Källa: Skolverket

Etableringsstatus för män och kvinnor 2021

Diagrammet nedan visar etableringsstatusen 2021 för män och kvinnor som avslutade sfi 2019 fördelat på godkänd i kurs D, godkänd i en lägre kurs och utan godkända betyg.

Tabell 5. Etableringsstatus 2021 för elever som avslutat sfi 2019 fördelat på kvinnor och män.

Rubrik	Etablerad ställning Andel (%)	Osäker ställning Andel (%)	Svag ställning Andel(%)	Högskolestudier Andel (%)	Övriga studier Andel (%)	Varken studier/arbete Andel (%)
Kvinnor	22	8	11	3	30	26
Godkänd i kurs D	20	5	7	4	53	10
Godkänd i lägre kurs	20	11	16	1	17	35
Utan godkänt betyg	26	10	14	2	6	41
Män	39	16	14	1	13	17
Godkänd i kurs D	35	12	8	2	36	7
Godkänd i lägre kurs	35	21	18	1	7	19
Utan godkänt betyg	43	15	15	1	3	23

Källa Skolverket

Bilaga 2 Beskrivning och definitioner av statistik

Den statistik som presenteras i denna rapport är dels beräkningar av Skolverkets officiella statistik om sfi, dels specialbearbetningar av Skolverkets insamlade statistik om sfi.

Diagram och tabeller innehåller olika elevgrupper i syfte att redovisa olika utfall av resultaten i sfi:

Diagram 1 och tabell 1

Data som beskriver elevernas genomströmning och hur många år de studerat på sfi för att avsluta kurs D med godkänt betyg baseras på elever som avslutat kurs D kalenderåret 2022 med godkänt betyg oavsett vilket år de påbörjade sina studier. I redovisningen ingår 15 400 individer.

Diagram 2 och 3

Data som beskriver det genomsnittliga antalet elevtimmar det tog för eleverna att avsluta en kurs baseras på de elever som avslutade en kurs kalenderåret 2022 med eller utan godkända betyg. I redovisningen ingår 49 800 kursdeltagare.

Diagram 4, 5 och 6 samt tabell 2

Studieresultaten för elever som påbörjade sina studier år 2018 och blivit godkända på kurs D, en lägre kurs (eleven fått godkänt i kurs A-C), eller inte fått godkänt i någon kurs alls avser studieresultat för år 2022. I redovisningen ingår 52 800 individer.

Diagram 7 och 8

Data om elever som avbrutit en kurs, avslutat en kurs utan godkända betyg eller avslutat en kurs med godkända betyg avser studieresultat från kalenderåret 2022. I redovisningen ingår 92 800 kursdeltagare.

Diagram 9 samt tabell 3

Etableringsstatusen beskriver elevernas sysselsättning två år efter att de avslutade sina studier kalenderåret 2019. I redovisningen ingår 56 900 individer.

Definitioner i statistiken:

Kursdeltagare: En elev (person) räknas som flera kursdeltagare om hen deltagit i mer än en kurs under mätperioden.

Avslutat kurs: När inget annat anges innebär avslutat kurs att eleverna avslutat kursen med eller utan godkänt betyg.

Avslutat med eller utan godkänt betyg: Avslutat utan godkänt betyg inkluderar elever som fått betyget F. Här inkluderas även elever som gått hela kursen utan avbrott men där tillräckligt betygsunderlag ändå saknats vid kursens slut. Dessa elever har fått ett streck (-) i betygs katalogen i stället för betyg.

Avbrutit kurs: Eleven har registrerats att ha avbrutit kursen under det kalenderår som avses. Med avbrott avses att en elev har påbörjat utbildning på en kurs och därefter uteblivit från utbildningen på kursen under mer än tre veckor i följd, utan att detta har berott på sjukdom eller beviljad ledighet.³⁸

Etableringsstatus: Statistiska Centralbyråns beskrivning av etableringsmålet 2020 enligt indelningen.³⁹

- Etablerad: Förvärvsinkomst över en viss nivå. För 2021 var gränsen 18 092 kr i månaden i genomsnitt under året. Kan även ha studerat under året.
- Osäker ställning: Relativt låg förvärvsinkomst alternativt att personen har varit öppet arbetslös under året. Har inte studerat under året.
- Svag ställning: Låg förvärvsinkomst alternativt heltidsarbetslöshet under en stor del av året. Har inte studerat under året.
- Högstuderande: Kan ha arbetat en del av året.
- Övriga studier: Andra typer av studier. Kan ha arbetat en del av året.
- Varken arbete eller studier. Ingen förvärvsinkomst. Inga studier.

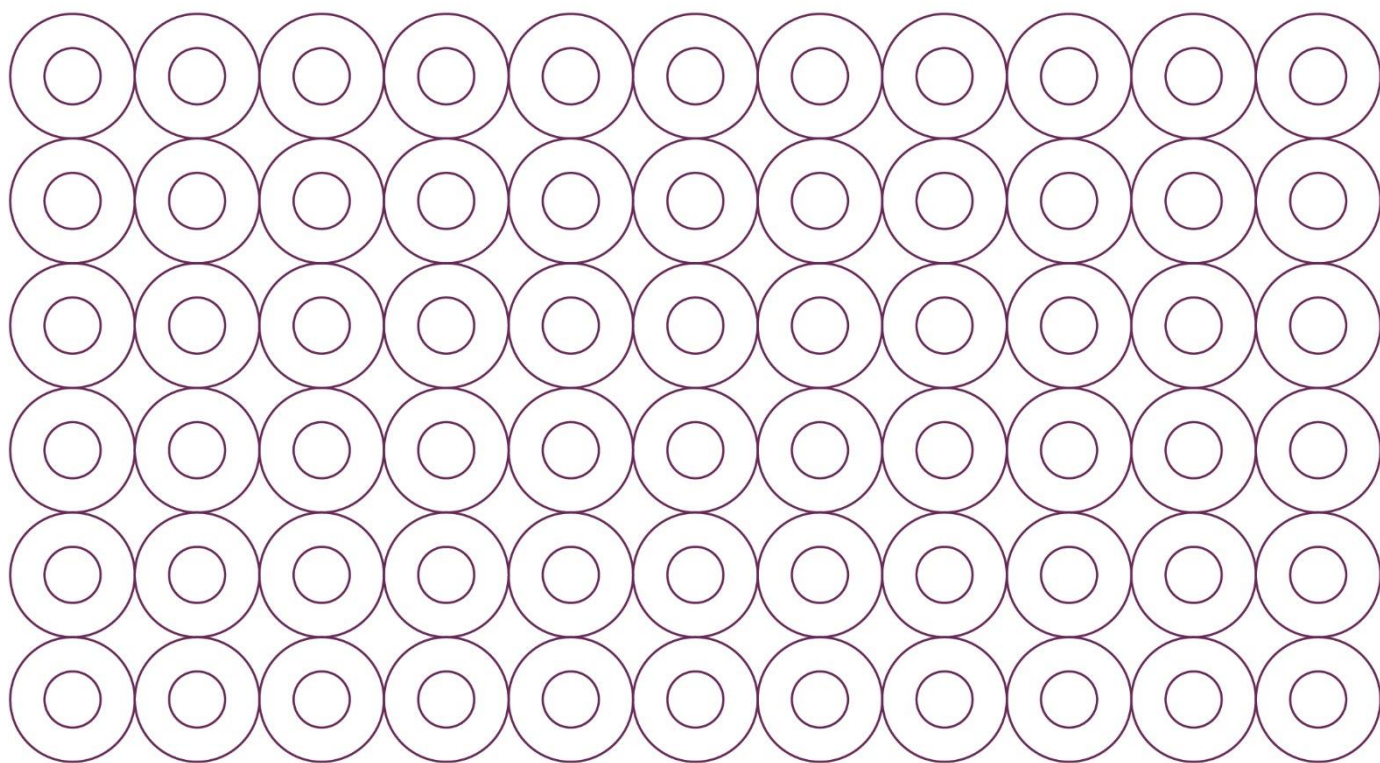
³⁸ 7 kap. 1 § förordningen (2011:1108) om vuxenutbildning.

³⁹ Skolverket (2023c)

Referenser

- Arbetsförmedlingen.se (2024) *Etableringsprogrammet* Etableringsprogrammet - Arbetsförmedlingen (arbetsformedlingen.se) Hämtad 2024-03-04
- Förordningen (2011:1108) om vuxenutbildning.
- Skolinspektionen (2021) *Studieavbrott i kommunal vuxenutbildning. Huvudmäns och rektorers arbete med att främja fullföljande av studier och motverka avbrott*. Tematisk kvalitetsgranskning.
- Skolinspektionen (2023) *Undervisning inom kommunal vuxenutbildning i svenska för invandrare. Att lära sig och utveckla ett funktionellt andraspråk*. Tematisk kvalitetsgranskning.
- Skolinspektionen (2024) *En granskning av kommunal vuxenutbildning i svenska för invandrare (sfi)*. Redovisning av regeringsuppdrag, U2021/04942. Rapport 2024:1
- Skollagen (2010:800).
- Skolverket (2022) *Kunskapstappet inom svenska för invandrare. En intervjustudie med fem huvudmän som bedömt att det skett ett kunskapstapp med anledning av covid-19-pandemin*. Rapport 2022:14.
- Skolverket (2023a) *Elever och studieresultat i kommunal vuxenutbildning 2022*. Beskrivande statistik.
- Skolverket (2023b) *Elevhälsa och stöd till elever inom komvux. En kartläggning*. Redovisning av regeringsuppdrag.
- Skolverket (2023c) *Etableringen på arbetsmarknaden eller fortsatta studier år 2020 och 2021 efter avslutad kommunal vuxenutbildning*.
- Skolverket.se (2023) *Organisera och genomföra kombinationsutbildningar inom komvux*. Organisera och genomföra kombinationsutbildningar inom komvux - Skolverket Hämtad 2024-03-04
- Skolverkets föreskrifter om kursplan för kommunal vuxenutbildning i svenska för invandrare. (SKOLFS 2017:91)
- Skr.se (2023) *Kommungruppsindelning* Kommungruppsindelning | SKR Hämtad 2024-03-04
- Se SOU 2018:71 *En andra och en annan chans – ett komvux i tiden*
- SOU 2020:66. *Samverkande krafter – för stärkt kvalitet och likvärdighet inom komvux för elever med svenska som andraspråk*
- SOU 2022:17 *En modell för att mäta och belöna progression inom sfi*
- SOU 2023:24 *Etablering för fler – jämställda möjligheter till integration*

Utbildningsdepartementet *Remiss av utkast till lagrådsremiss Skärpta krav i sfi.*
Dnr: U2024/002641



Skolverket

www.skolverket.se