

## Särskilt stöd i grundskolan läsåret 2020/21

I denna promemoria redogör vi för statistiken över särskilt stöd i grundskolan. Statistiken publiceras också i tabeller på Skolverkets webbplats. Här finns dessutom kvalitetsdeklarationer för den officiella statistiken.

[www.skolverket.se/skolutveckling/statistik/](http://www.skolverket.se/skolutveckling/statistik/)

### Sammanfattning

- Läsåret 2020/21 omfattas 5,8 procent av eleverna i grundskolan av ett åtgärdsprogram, vilket motsvarar drygt 63 100 elever. Detta är i nivå med läsåret 2019/20.
- Andelen elever i grundskolan som får stöd genom enskild undervisning har legat på 1,0 procent de senaste fem läsåren. Detta motsvarar drygt 10 700 elever läsåret 2020/21.
- Totalt sett får 1,3 procent av eleverna i grundskolan stöd i särskild undervisningsgrupp, vilket motsvarar drygt 13 700 elever. Det är i stort sett samma andel som föregående läsår.
- Totalt har drygt 12 700 elever i grundskolan anpassad studiegång, vilket motsvarar 1,2 procent. Andelen är i princip densamma som läsåret 2019/20.
- Totalt har 3,0 procent av eleverna (knappt 32 400 elever) i grundskolan studiehandledning på modersmålet. Dessa elever kan, men behöver inte, omfattas av ett åtgärdsprogram. Andelen är i nivå med läsåret 2019/20.
- Både åtgärdsprogram totalt sett och de olika typerna av stöd är vanligare bland pojkar än flickor. Det är störst skillnad mellan flickor och pojkar vad gäller åtgärdsprogram, där skillnaden totalt för alla årskurser är 3,3 procentenheter. Bland de olika stödinsatserna är skillnaden som störst när det gäller särskild undervisningsgrupp.

## Bakgrund

### Om särskilt stöd

Om en elev riskerar att inte utvecklas i riktning mot att nå de kunskapskrav som minst ska uppnås, eller de kravnivåer som gäller, ska eleven skyndsamt ges stöd i form av extra anpassningar inom ramen för den ordinarie undervisningen. Om detta inte hjälper, eller om det finns särskilda skäl att anta att sådana extra anpassningar inte skulle vara tillräckliga, gör lärare eller övrig skolpersonal en anmälan till rektorn. Rektorn ska se till att elevens behov av särskilt stöd utreds skyndsamt. Om en utredning visar att en elev är i behov av särskilt stöd, ska han eller hon ges sådant stöd. Stödet ska ges med utgångspunkt i elevens utbildning i dess helhet, om det inte är uppenbart att det inte behövs. Om eleven ska ges särskilt stöd ska ett åtgärdsprogram utarbetas. Av åtgärdsprogrammet ska framgå vilka behoven är, hur de ska tillgodoses och när åtgärderna ska följas upp och utvärderas.<sup>1</sup>

### Enskild undervisning, särskild undervisningsgrupp och anpassad studiegång

I detta pm finns uppgifter om tre typer av stödinsatser som kan användas som särskilt stöd:

- enskild undervisning,
- särskild undervisningsgrupp och
- anpassad studiegång.

Särskilt stöd ska som huvudregel ges inom den grupp som eleven normalt tillhör. En elev kan dock, om det finns särskilda skäl, under en tid få sitt behov av särskilt stöd tillgodosett genom enskild undervisning eller i särskild undervisningsgrupp.<sup>2</sup> Att en elev bedöms ha behov av enskild undervisning eller särskild undervisningsgrupp kan, utöver inlärningsproblematik, ha att göra med social problematik eller en funktionsnedsättning.<sup>3</sup> Det är elevens behov och förutsättningar som ska utgöra grunden för beslut om vilken typ av stödinsats som är bäst lämpad för eleven.

Särskild undervisningsgrupp kan betyda undervisning i en annan gruppering inom skolenheten, eller undervisning i andra lokaler med annan personal i en kommun-gemensam grupp, ibland i så kallade skoldaghem eller resursskolor.<sup>4</sup>

Anpassad studiegång innebär att skolan gör avvikelser från den ordinarie timplanen för en enskild elev och sådant beslut får fattas om det särskilda stödet för eleven inte i rimlig grad kan anpassas efter elevens behov och förutsättningar.<sup>5</sup> Ett

---

<sup>1</sup> 3 kap. 5, 7 och 9 §§ skollagen (2010:800).

<sup>2</sup> 3 kap. 8 och 11 §§ skollagen.

<sup>3</sup> Skolverket (2014). *Arbete med extra anpassningar, särskilt stöd och åtgärdsprogram*. Skolverkets allmänna råd med kommentarer.

<sup>4</sup> Ibid.

<sup>5</sup> 3 kap. 12 § skollagen.

beslut om anpassad studiegång måste föregås av noggranna överväganden, eftersom det kan innebära att eleven lämnar skolan utan fullständig utbildning och utan behörighet till gymnasieskolans nationella program.<sup>6</sup>

Det är rektorn som beslutar om placering i särskild undervisningsgrupp, enskild undervisning eller anpassad studiegång. Besluten kan inte delegeras till någon annan.<sup>7</sup>

### **Studiehandledning på modersmålet**

En elev ska få studiehandledning på sitt modersmål, om eleven behöver det.<sup>8</sup> Det ligger i skolans uppdrag att organisera undervisningen för elever med ett annat modersmål än svenska så att eleverna ges förutsättningar att utveckla kunskaper i skolans alla ämnen samtidigt som de lär sig det svenska språket. Ett sätt att tillgodose det behovet kan vara att ge eleven studiehandledning på modersmålet. Stödet kan antingen ges i form av extra anpassningar inom ramen för den ordinarie undervisningen eller i form av särskilt stöd, och det är bara när det är i form av särskilt stöd som åtgärdsprogram tas fram. Liksom för övrigt stöd är det insatsernas omfattning och varaktighet som skiljer särskilt stöd från extra anpassningar.<sup>9</sup>

### **Om statistiken**

I detta pm presenteras statistik över särskilt stöd i grundskolan. Dessutom presenteras statistik över studiehandledning på modersmålet, oavsett om stödinsatsen ges i form av extra anpassningar inom ramen för den ordinarie undervisningen eller som särskilt stöd. Statistiken redovisas efter typ av stödinsats samt efter kön.

I löpande text i pm:et avrundas sifferuppgifter till tre informationsbärande siffror. Det betyder till exempel att 1 083 417 elever anges som 1 080 000 elever och att 13 128 lärare anges som 13 100 lärare. Alla beräkningar utgår dock från icke avrundade uppgifter.

### **Insamling av uppgifter**

Statistiken över särskilt stöd i grundskolan ingår i Sveriges officiella statistik och avser den vecka den 15 oktober inträffar. Skolverket begär in uppgifter från huvudmän via Statistiska centralbyrån (SCB).

Skolverket begär in uppgifter om åtgärdsprogram och om särskilt stöd i form av enskild undervisning, placering i en särskild undervisningsgrupp och anpassad

---

<sup>6</sup> Skolverket (2014). *Arbete med extra anpassningar, särskilt stöd och åtgärdsprogram*. Skolverkets allmänna råd med kommentarer.

<sup>7</sup> 3 kap. 9 § skollagen.

<sup>8</sup> 5 kap. 4 § skolförordningen (2011:185).

<sup>9</sup> Skolverket (2014). *Arbete med extra anpassningar, särskilt stöd och åtgärdsprogram*. Skolverkets allmänna råd med kommentarer.

studiegång. Annat särskilt stöd, som inte specificeras i insamlingen, rapporteras enbart genom uppgift om åtgärdsprogram. Det är fler elever som rapporteras ha ett åtgärdsprogram än som har någon av de specificerade stödinsatserna. Skolverket samlar också in uppgifter om elever som får studiehandledning på modersmålet som stöd.

### Beskrivning av populationen

Läsåret 2020/21 går drygt 1 090 000<sup>10</sup> elever i grundskolan. Av samtliga elever är 48,7 procent flickor och 51,3 procent pojkar.

Tabell 1 nedan visar antal elever per årskurs för årskurs 1–9.

**Tabell 1. Antal elever i grundskolans årskurs 1–9. Totalt samt fördelat på flickor och pojkar läsåret 2020/21.**

	Totalt	Flickor	Pojkar
Årskurs 1	121 471	59 026	62 445
Årskurs 2	122 497	59 710	62 787
Årskurs 3	121 627	59 255	62 372
Årskurs 4	125 968	61 302	64 666
Årskurs 5	122 869	59 849	63 020
Årskurs 6	121 525	59 001	62 524
Årskurs 7	119 828	58 301	61 527
Årskurs 8	119 313	57 932	61 381
Årskurs 9	115 803	56 456	59 347
Samtliga	1 090 901	530 832	560 069

I uppgifterna ingår inte elever i internationella skolor och i sameskolan.  
Källa: Grundskolan, Skolor och elever, tabell 9 för läsåret 2020/21.

### Jämförbarhet över tid

Sedan hösten 2012 publicerar Skolverket statistik om särskilt stöd i grundskolan. Från och med hösten 2014 samlas uppgifterna om särskilt stöd in per elev.

Den 1 juli 2014 reviderades skollagens bestämmelser om särskilt stöd.<sup>11</sup> Förändringen tydliggjorde att särskilt stöd, till skillnad från extra anpassningar, handlar om insatser av mer ingripande karaktär och som normalt sett inte är möjliga att genomföra för lärare och övrig skolpersonal inom ramen för den ordinarie undervisningen. Det är insatsernas omfattning eller varaktighet, eller både och, som skiljer särskilt stöd från det stöd som ges i form av extra anpassningar.<sup>12</sup> I och med lagändringen minskade gruppen elever för vilka åtgärdsprogram skulle tas fram.

Regelverket om studiehandledning på modersmålet ändrades inför läsåret 2018/19. Då infördes en bestämmelse om att en nyanländ elev som har tagits emot i

---

<sup>10</sup> I uppgiften ingår inte elever i internationella skolor eller sameskolan.

<sup>11</sup> Prop. 2013/14:160, bet. 2013/14:UbU19, rskr.2013/14:291.

<sup>12</sup> Skolverket (2014). *Arbete med extra anpassningar, särskilt stöd och åtgärdsprogram*. Skolverkets allmänna råd med kommentarer.

högstadiet ska få studiehandledning på modersmålet om det inte är uppenbart  
obehövt, vilket innebar en förstärkning av rätten till studiehandledning för  
denna elevgrupp.<sup>13</sup>

---

<sup>13</sup> 3 kap. 12 i § skollagen. Prop. 2017/18:194, bet. 2017/18:UbU31, rskr. 2017/18:430.

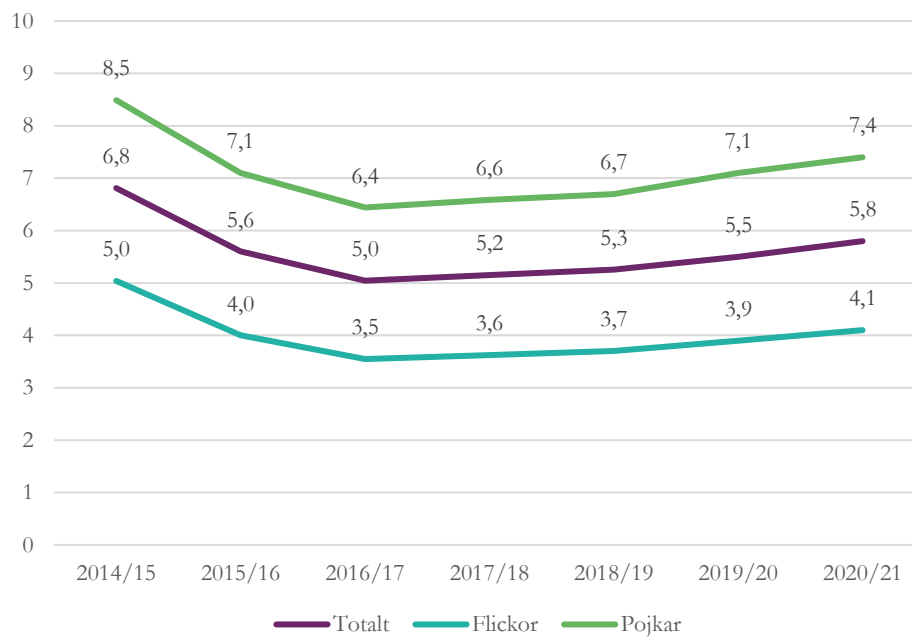
## Särskilt stöd

### Elever som omfattas av åtgärdsprogram

Läsåret 2020/21 omfattas 5,8 procent av eleverna i grundskolan av ett åtgärdsprogram, vilket motsvarar drygt 63 100 elever.

Diagram 1 visar andel elever med åtgärdsprogram sedan läsåret 2014/15.

**Diagram 1. Andel elever (procent) med åtgärdsprogram läsåren 2014/15–2020/21.**



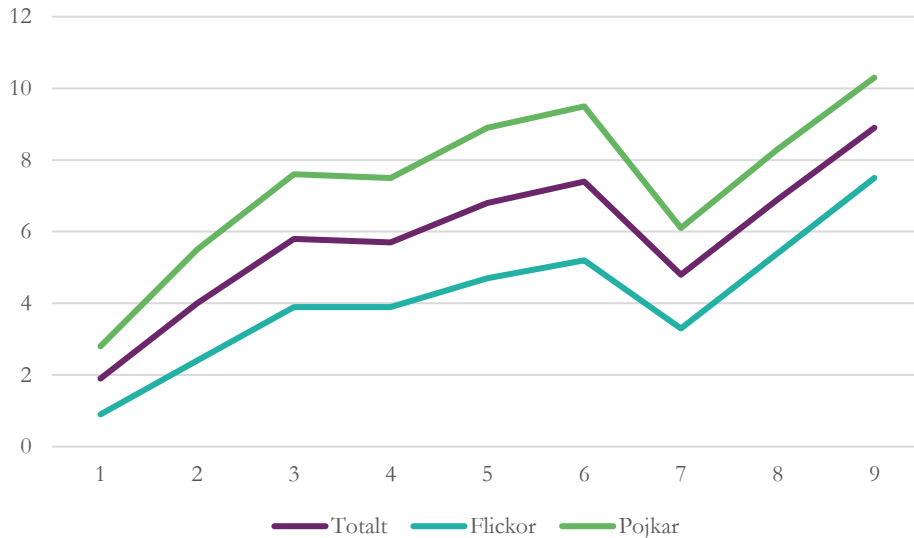
Källa: Grundskolan, Skolor och elever, tabell 9A för läsåren 2014/15–2020/21.

Andelen har de fyra senaste läsåren stigit något, och läsåret 2020/21 ökar den med 0,3 procentenheter jämfört med föregående läsår.

Åtgärdsprogram är vanligare bland pojkar än bland flickor, 7,4 procent jämfört med 4,1 procent.

Diagram 2 visar andel elever med åtgärdsprogram efter årskurs läsåret 2020/21.

**Diagram 2. Andel elever (procent) med åtgärdsprogram i grundskolans årskurs 1–9. Totalt samt fördelat på flickor och pojkar läsåret 2020/21.**



Källa: Grundskolan, Skolor och elever, tabell 9A för läsåret 2020/21.

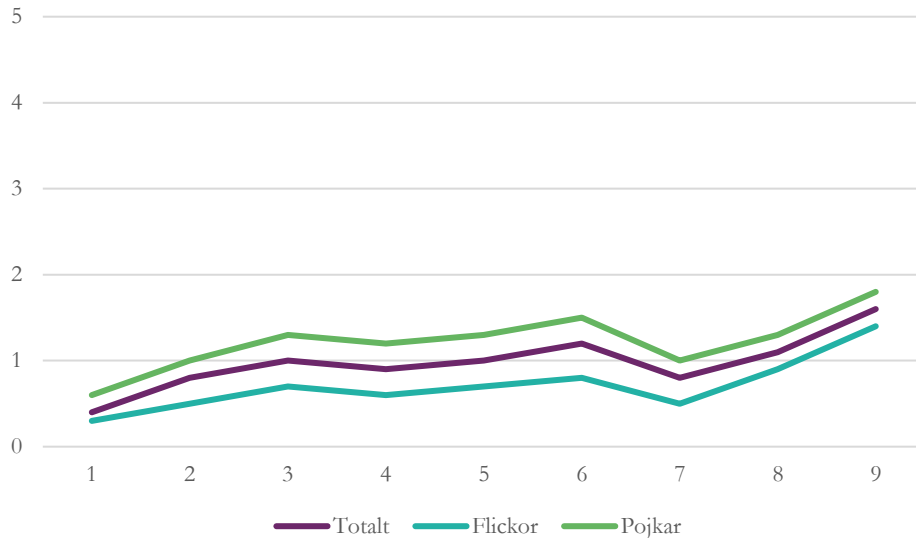
Det finns tydliga skillnader mellan andelen elever med åtgärdsprogram i olika årskurser. Andelen elever med åtgärdsprogram ökar från årskurs 1 till 6. Därefter minskar andelen mellan årskurs 6 och årskurs 7, för att sedan öka igen. Högst andel elever med åtgärdsprogram är det i årskurs 9. Mönstret har varit likartat de senaste åren. Totalt har 8,9 procent av eleverna (drygt 10 400 elever) i årskurs 9 ett åtgärdsprogram läsåret 2020/21. Den årskurs där andelen elever med åtgärdsprogram har ökat mest jämfört med läsåret 2019/21 är årskurs 3, där andelen har ökat med 0,5 procentenheter.

### Enskild undervisning

Andelen elever i grundskolan som får stöd genom enskild undervisning har legat på 1,0 procent de senaste fem läsåren. För läsåret 2020/21 motsvarar detta drygt 10 700 elever. Det är vanligare att pojkar får stöd genom enskild undervisning än flickor. Bland flickorna är andelen 0,7 procent och bland pojkarna 1,2 procent.

Diagram 3 visar andelen elever med enskild undervisning i grundskolans årskurs 1–9, totalt samt bland flickor och pojkar.

**Diagram 3. Andel elever (procent) med enskild undervisning i grundskolans årskurs 1–9. Totalt samt fördelat på flickor och pojkar läsåret 2020/21.**



Källa: Grundskolan, Skolor och elever, tabell 9A för läsåret 2020/21.

Variationen vad gäller andelen elever med stöd genom enskild undervisning är inte så stor mellan de olika årskurserna. Högst andel är det i årskurs 9, där 1,6 procent av eleverna har särskilt stöd genom enskild undervisning. För flickor i årskurs 9 är andelen 1,4 procent och för pojkar är andelen 1,8 procent.

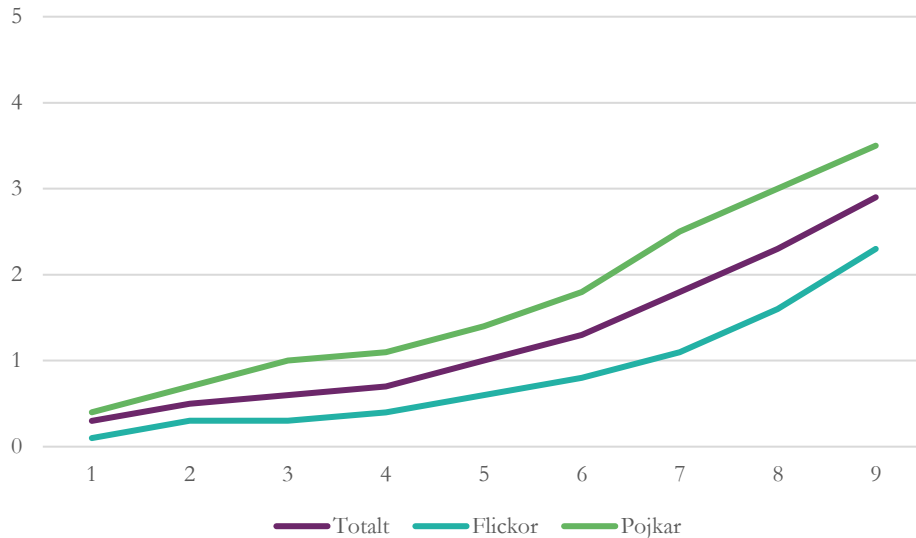
### Särskild undervisningsgrupp

Totalt sett får 1,3 procent av eleverna i grundskolan stöd i särskild undervisningsgrupp läsåret 2020/21, vilket motsvarar drygt 13 700 elever. Bland flickorna är andelen 0,8 procent och bland pojkarna 1,7 procent. De senaste fem läsåren har andelen elever i särskild undervisningsgrupp legat mellan 1,1 och 1,3 procent.

Diagram 4 visar andelen elever i särskild undervisningsgrupp i grundskolans årskurs 1–9, totalt samt bland flickor och pojkar.



**Diagram 4. Andel elever (procent) i särskild undervisningsgrupp i grundskolans årskurs 1–9. Totalt samt fördelat på flickor och pojkar läsåret 2020/21.**



Källa: Grundskolan, Skolor och elever, tabell 9A för läsåret 2020/21.

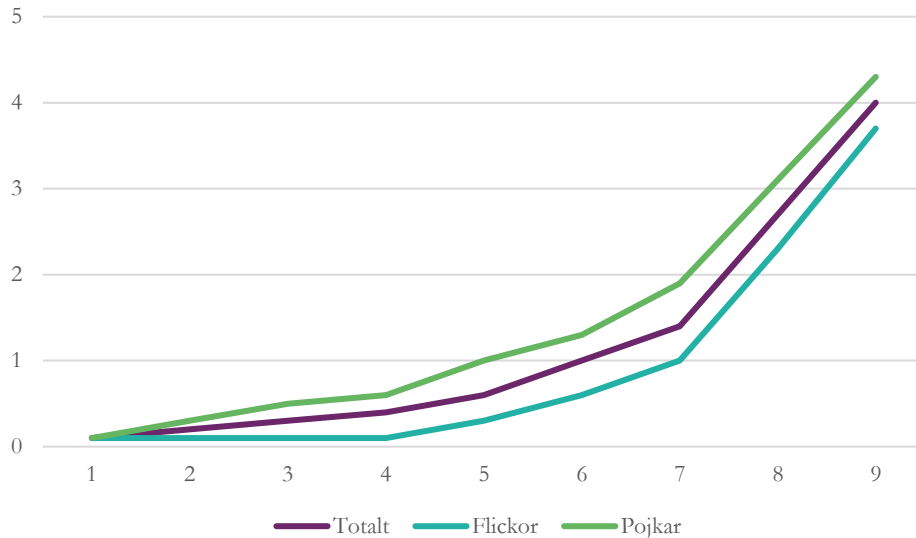
Andelen elever med stöd i särskild undervisningsgrupp ökar för varje årskurs. Störst är andelen i årskurs 9 där totalt 2,9 procent får stöd i särskild undervisningsgrupp. Läsåret 2020/21 har 2,3 procent av flickorna och 3,5 procent av pojkarna stöd i särskild undervisningsgrupp i årskurs 9.

### Anpassad studiegång

Totalt sett har 1,2 procent av eleverna i grundskolan anpassad studiegång. Andelen har legat kring 1 procent under en längre period. Läsåret 2020/21 motsvarar detta drygt 12 700 elever. Bland flickorna är andelen 0,9 procent och bland pojkarna 1,4 procent.

Diagram 5 visar andelen elever med anpassad studiegång i grundskolans årskurs 1–9, totalt samt bland flickor och pojkar.

**Diagram 5. Andel (procent) elever med anpassad studiegång i grundskolans årskurs 1–9. Totalt samt fördelat på flickor och pojkar läsåret 2020/21.**



Källa: Grundskolan, Skolor och elever, tabell 9A för läsåret 2020/21.

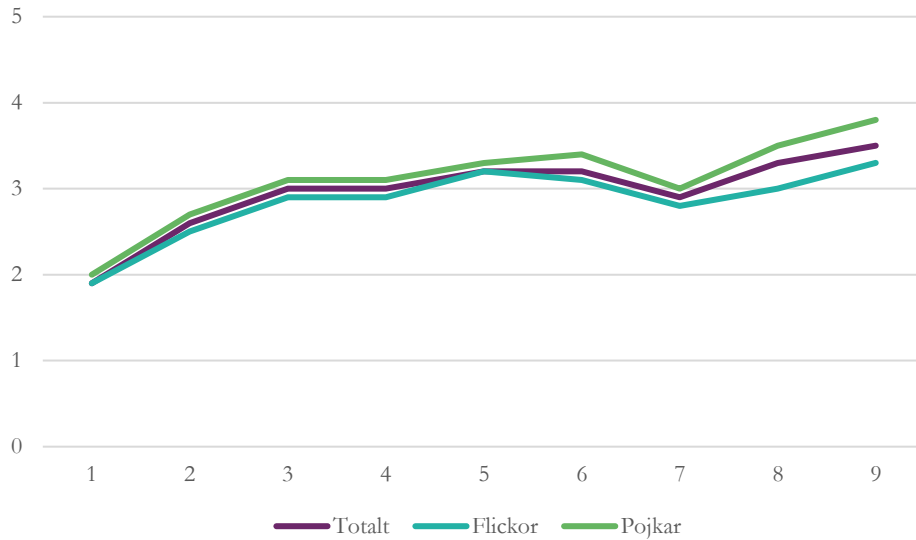
Jämfört med särskild undervisningsgrupp, enskild undervisning och studiehandledning på modersmålet, är anpassad studiegång fram till årskurs 6 den minst vanliga stödsatsen. Därefter ökar dock andelen och i årskurs 9 har 4,0 procent av eleverna anpassad studiegång, vilket är en högre andel än både enskild undervisning och särskild undervisningsgrupp. Föregående läsår var mönstret likartat. Bland flickorna i årskurs 9 har 3,7 procent anpassad studiegång och bland pojkarna 4,3 procent läsåret 2020/21.

### Studiehandledning på modersmålet

Totalt sett har 3,0 procent av eleverna i grundskolan studiehandledning på sitt modersmål läsåret 2020/21, vilket är på samma nivå som de fyra föregående läsåren. Denna andel motsvarar knappt 32 400 elever. Bland flickorna är andelen 2,8 procent och bland pojkarna 3,1 procent.

Diagram 6 visar andelen elever med studiehandledning på modersmålet i grundskolans årskurs 1–9, totalt samt bland flickor och pojkar.

**Diagram 6. Andel elever (procent) med studiehandledning på modersmålet i grundskolans årskurs 1–9. Totalt samt fördelat på flickor och pojkar läsåret 2020/21.**



Källa: Grundskolan, Skolor och elever, tabell 9A för läsåret 2020/21.

Andelen elever som får stöd i form av studiehandledning på modersmålet är som högst i årskurs 9, där andelen totalt är 3,5 procent. Denna andel är i nivå med föregående läsår. Bland flickorna i årskurs 9 är andelen med studiehandledning på modersmålet 3,3 procent. För pojkar i årskurs 9 minskar andelen med 0,2 procentenheter mot föregående läsår och är nu 3,8 procent.

## Statistikredovisningen på Skolverkets webbplats

De tabeller som uppgifterna är hämtade från hittar du på Skolverkets webbplats.  
[www.skolverket.se/skolutveckling/statistik](http://www.skolverket.se/skolutveckling/statistik).

› Sök statistik › Sveriges officiella statistik › [skolform] › [statistikområde]  
› [läsåar, termin, år] › [Tabell XX].

På Skolverkets webbplats redovisas statistik för riket.

I kvalitetsdeklarationen för statistiken finns information om statistikens ändamål, innehåll, tillförlitlighet, aktualitet, tillgänglighet och jämförbarhet. Du hittar kvalitetsdeklarationen på Skolverkets webbplats.

[www.skolverket.se/skolutveckling/statistik](http://www.skolverket.se/skolutveckling/statistik).

› Sök statistik › Sveriges officiella statistik › [skolform] › [statistikområde]  
› [läsåar, termin, år] › [Relaterade dokument].