

Att arbeta tillsammans kring skolfrånvaro

Stöd för en strukturerad samverkan
mellan skola och socialtjänst



Att arbeta tillsammans kring skolfrånvaro

Denna publikation skyddas av upphovsrättslagen. Vid citat ska källan uppges. För att återge bilder, fotografier och illustrationer krävs upphovspersonens tillstånd.

Publikationen finns som pdf på Socialstyrelsens webbplats. På begäran kan vi ta fram publikationen i ett alternativt format för personer med funktionsnedsättning. Skicka frågor om alternativa format till alternativaformat@socialstyrelsen.se.

Publikationen kan även laddas ner från skolverket.se.

Artikelnummer: 2026-1-10032

Illustrationer: Deep Studios.

Publicerad: www.socialstyrelsen.se, januari 2026

Innehåll

Förord	5
Inledning	6
Betydelsen av samordnat stöd och strukturerad samverkan	7
Vem vänder sig det här materialet till?	7
Syfte och avgränsningar	7
Läsanvisning	8
Viktiga begrepp	9
Vad bygger det här materialet på?	9
Ansvar att samverka	12
Olika verksamheters ansvar	12
Samverkan kring elever som inte bor i skolkommunen	13
Sekretess och samtycke till utbyte av information	13
Planera samverkan	15
Gör en logikkedja	15
Kartlägg och enas om problembilden	16
Analysera och föreslå åtgärder	17
Organisera samverkan	19
Olika sätt att organisera samverkan	19
Ledning och styrning	21
Genomföra insatser	24
Uppmärksamma frånvaro i tid	24
Utreda skolfrånvaro	25
Samordna insatser	26
Val av insatser	28
Förebygga studieavbrott	33
Unga som varken arbetar eller studerar	34
Följa upp	35
Uppföljning och utvärdering	36
Uppföljning på verksamhetsnivå	36
Kompetens att analysera data	37
Val av mått och datakällor	37
Implementera samverkan	41

Att arbeta tillsammans kring skolfrånvaro

Från pilot till breddning.....	41
Från resultat till fortsättning	41
Referenser.....	42

Förord

En fungerande skolgång är viktig för alla barn. Skolverket och Socialstyrelsen har under åren 2023-2025 genomfört en nationell satsning för att förbättra samverkan kring skolfrånvaro. En del i denna satsning har varit att ta fram stöd i arbetet med att inrätta, organisera, genomföra och följa upp arbetet med skolsociala team.

Det här stödet riktar sig till alla som är intresserade av att arbeta med skolsociala team eller liknande samverkansarbete inriktat på skolfrånvaro.

Skolverket och Socialstyrelsen vill rikta ett varmt tack till alla som bidragit till satsningen. Ett särskilt tack går till representanter från skola och socialtjänst i elva kommuner som har ingått i vår referensgrupp. Vi vill också rikta ett stort tack till forskaren Malin Gren Landell som har sammanställt ett vetenskapligt underlag om samverkan vid problematisk skolfrånvaro.

Projektledare för arbetet har varit Ebba Silfverstolpe Agardh Skolverket och Kjerstin Bergman Socialstyrelsen.

Stockholm januari 2026

Skolverket och Socialstyrelsen

Inledning



Barn och unga har rätt till utbildning och att få sina behov av hjälp och stöd tillgodosedda. Deras förutsättningar att klara skolan kan bero på olika faktorer kopplade till skolan, hemmet, fritiden och samhället (Skolverket och Socialstyrelsen 2023a).

Skolfrånvaro kan betraktas både som en riskfaktor för en framtida ogynnsam utveckling, och som ett tecken på att det kan finnas bakomliggande orsaker i barn och ungas uppväxtförhållanden som ger upphov till skolfrånvaron. Upprepad skolfrånvaro kan ha samband med sämre framtida skolresultat, sämre möjligheter att fullfölja sin utbildning och ökad risk för framtida utanförskap. Barn och unga som inte fullföljer sina studier har ofta sämre psykisk och fysisk hälsa, hamnar lättare i arbetslöshet och har lägre inkomst än de som har tagit gymnasieexamen (Skolverket och Socialstyrelsen 2023b).

Skolfrånvaro är ingen ny företeelse men den har fått större uppmärksamhet under 2000-talet. Det finns inget nationellt frånvaroregister eller motsvarande där det går att följa upp elevers skolfrånvaro på nationell nivå. Däremot har Skolverket kartlagt skolfrånvaro 2023 och 2021, och även tidigare år. I den senaste mätningen framgick bland annat att omkring 20 procent av skolpliktiga elever under höstterminen 2023 hade en frånvaro på minst 15 procent (Skolverket 2024). Dessa elever har en ökad risk att inte fullfölja sina studier och riskerar därmed att hamna i utanförskap.

Betydelsen av samordnat stöd och strukturerad samverkan

Eftersom skolfrånvaro både kan ha flera olika orsaker och leda till flera negativa konsekvenser behöver insatser sättas in från de verksamheter som ansvarar för olika delar av barnets liv. Dessa verksamheter har ofta olika uppdrag och förutsättningar att möta och täcka in barnets behov av stöd. Genom att arbeta strukturerat och samordnat med en helhetssyn på barnet skapas bättre förutsättningar för att insatserna kompletterar varandra och att ansvarsfördelningen blir tydlig (Lenhoff, Witchell & Singer, 2022). Möjligheten att förbättra barns skolnärvaro ökar när insatser från olika verksamheter ges samordnat (Keppens & Spruyt, 2020). Det tydliggör inriktningen i arbetet och säkerställer att dubbelarbete undviks.

Grunden är den samlade kompetensen hos de professionella från flera verksamheter som identifierar behovet av insatser och de verksamheter som bäst kan tillgodose dessa. (Skolverket och Socialstyrelsen 2023a). En viktig uppgift i samverkansarbetet blir att täppa till de organisatoriska mellanrum som kan uppstå mellan verksamheter med olika uppdrag och ansvar (Tyrstrup 2014).

I arbetet med skolfrånvaro är följande uppgifter centrala :

- Utveckla ett aktivt och systematiskt närvarofrämjande och förebyggande arbete.
- Tidigt upptäcka och agera på tecken på frånvaro – både inom skolan och av aktörer utanför.
- Kartlägga risk- och skyddsfaktorer för att kunna välja rätt insatser – både i enskilda ärenden och i det övergripande arbetet.
- Samordna insatser mellan olika professioner och verksamheter.

Vem vänder sig det här materialet till?

Det här materialet vänder sig till dig som är verksam inom skola och socialtjänst och arbetar med att planera, genomföra och följa upp tvärprofessionell samverkan kring skolfrånvaro. Materialet ger stöd till dig som vill starta samverkan eller vidareutveckla ett befintligt arbete på en skola, i en kommun eller i en enskild verksamhet.

Syfte och avgränsningar

Syftet med det här materialet är att ge stöd i att arbeta tillsammans kring skolfrånvaro, från tidiga tecken till mer omfattande frånvaro.

Att arbeta tillsammans kring skolfrånvaro

Samverkan kring skolfrånvaro kan benämnas på olika sätt, till exempel skolsociala team, närvaroteam, samverkansteam för ökad skolnärvaro eller tidiga insatser vid problematisk skolfrånvaro. I materialet används begreppet *tvärprofessionell samverkan* oavsett lokal benämning eller hur huvudmannen har organiserat arbetet. För att göra texten lättare att läsa används även orden; *team*, *strukturerad samverkan* och *samverkansarbete*.

Materialet omfattar barn och unga från förskoleklass till och med gymnasieskolan, samt unga 16–20 år inom det kommunala aktivitetsansvaret (KAA). Förskolan omfattas inte, även om delar av materialet kan användas vid samverkan mellan förskola och andra verksamheter. Detta material tar inte upp insatser riktade till specifika grupper av barn och unga som i större utsträckning riskerar hög frånvaro, till exempel barn med psykisk ohälsa och neuropsykiatriska funktionsnedsättningar (Skolverket och Socialstyrelsen 2025).

När det gäller tidigt och förebyggande samverkansarbete i allmänhet hänvisas till Skolverkets och Socialstyrelsens stöd för tidiga och samordnade insatser för barn och unga (TSI).

Läs vidare

[TSI-boken – Stöd i arbetet med tidiga och samordnade insatser för barn och unga](#)

Läsanvisning

Det här stödet som handlar om att arbeta tillsammans kring skolfrånvaro är en fördjupning av TSI-boken, som beskriver samverkan i ett bredare förebyggande arbete. De kan med fördel användas tillsammans.

Materialet tar upp lagstiftning kring samverkan och beskrivningar av hur tvärprofessionellt arbete kring skolfrånvaro kan planeras, organiseras, genomföras, följas upp och implementeras. Materialet behöver inte läsas från början till slut. Du kan läsa de avsnitt som är relevanta för dig.

Viktiga begrepp

Barn och unga

Används som samlingsbegrepp för personer från förskoleklass till och med gymnasieskolan, inklusive unga över 18 år som går i gymnasieskolan eller omfattas av det kommunala aktivitetsansvaret (KAA).



Vårdnadshavare och föräldrar

Begreppet *vårdnadshavare* används när det handlar om barn under 18 år. Begreppet *föräldrar* används också gällande barn under 18 år i de fall det förekommer i den forskning som refereras till i materialet. *Föräldrar* används också när det gäller unga över 18 år.

Problematisk skolfrånvaro

Problematisk skolfrånvaro innebär upprepad ströfrånvaro eller längre perioder av frånvaro som riskerar att leda till fortsatt frånvaro och annan ogynnsam utveckling. Det kan handla om både giltig och ogiltig frånvaro – båda formerna, liksom den totala frånvaron behöver uppmärksammas.

Fullföljda studier och studieavbrott

Att fullfölja studier innebär att fullfölja utbildningen i grund- och gymnasieskolan och få en gymnasieexamen. Studieavbrott kan vara tillfälligt eller permanent och är ibland en följd av problematisk skolfrånvaro.

Strukturerad samverkan

Ett stabilt och gemensamt organiserat arbete på organisatorisk nivå, med tydlig struktur och syfte.

Vad bygger det här materialet på?

Det här materialet bygger på aktuell kunskap från både internationell och svensk forskning samt systematiskt insamlade erfarenheter av arbete med skolsociala team eller motsvarande verksamheter.

Systematiskt insamlade erfarenheter från praktiken

Erfarenheterna grundar sig främst på kartläggningar och intervjuer som genomförts av Skolverket och Socialstyrelsen med ett trettiotal kommuner och några fristående skolor inom ramen för den nationella satsningen på skolsociala team (2023 – 2025)¹. Materialet bygger också på systematiserade erfarenheter från den nationella satsningen tidiga och samordnade insatser för barn och unga (TSI 2017–2023)². Innehållet utgår från aktuell lagstiftning om samverkan.

Litteratursökning

I framtagandet av detta stödmaterial har en systematisk litteratursökning gjorts för att identifiera vetenskapligt underlag på samverkan vid problematisk skolfrånvaro.³ Denna litteratursökning visade att det vetenskapliga underlaget är begränsat när det gäller tvärprofessionell samverkan kring skolfrånvaro.

Tre systematiska översikter behandlade insatser för ökad skolnärvaro eller fullföljda studier, men utan specifikt fokus på samverkan (Maynard, 2010; Tanner-Smith & Wilson, 2013; Wilson & Tanner-Smith, 2013). Majoriteten av studierna var genomförda i USA, vilket begränsar överförbarheten till svensk kontext. Flera studier hade brister i vetenskaplig kvalitet och en del var från 1990-talet, vilket gör att resultaten inte fullt ut speglar dagens behov. Ytterligare tre systematiska översikter bedömdes vara relevanta även om insatserna inte primärt var avsedda för att stärka skolnärvaro. Det handlade dels om skolbaserad vårdsamordning (Francis m.fl., 2021), funktionell familjeterapi (Littell m.fl., 2023) och så kallade ”after-school programs” (Kremer m.fl., 2015). Översikterna kunde inte påvisa att insatserna hade positiv effekt på skolnärvaro.

Utöver de systematiska översikterna identifierades ett tjugotal primärstudier på förebyggande eller åtgärdande insatser vid skolfrånvaro eller studieavbrott, genomförda av andra aktörer än skolan. Skolverket och Socialstyrelsen har inte kunnat dra några slutsatser utifrån dessa men refererar till dem för att ge exempel på kunskap som finns inom forskningen.

Slutligen identifierades sju rapporter från svenska projekt och utvecklingsarbeten som beskriver samverkan vid skolfrånvaro (Björkum, 2023;

¹ U 2023/01277 Stöd, kartläggning och uppföljning av skolsociala team.

² U 2017/01236/GV Uppdrag att genomföra ett utvecklingsarbete för tidiga och samordnade insatser för barn och unga, U2020/00363/S Ändring av uppdraget att genomföra ett utvecklingsarbete för tidiga och samordnade insatser för barn och unga, samt förlängd tid för uppdraget.

³ Litteratursökningen genomfördes av Malin Gren Landell leg. psykolog, leg. psykoterapeut och med. dr i barn-och ungdomspsykiatri samt särskild utredare (SOU 2016:94) Saknad! Uppmärksamma elevers frånvaro och agera.

Att arbeta tillsammans kring skolfrånvaro

Göteborgsregionen 2024; Ingemarson & Wollter, 2023; Johansson & Flygare, 2020; Johansson, 2023; Lundberg Medin & Jutenberg, 2018; Mossberg, 2022). Rapporterna används i stödmaterialet för beskrivning av hur strukturerad samverkan kring skolfrånvaro kan organiseras och implementeras.

Ansvar att samverka

Avsnittet innehåller en kortfattad beskrivning av skolans och socialtjänstens skyldighet att samverka kring barn och unga samt förutsättningarna för utbyte av information. I slutet av avsnittet finns länkar till mer information om skolans ansvar för skolfrånvaro och socialtjänstens ansvar för barn och unga.



Olika verksamheters ansvar

Myndigheter har en allmän skyldighet att inom sitt verksamhetsområde samverka med andra myndigheter.⁴ Socialnämnden, hälso- och sjukvården och skolan har en särskilt uttalad skyldighet att samverka med samhällsorgan, organisationer och andra som berörs i frågor som rör barn som far illa eller riskerar att fara illa.⁵ Socialnämnden ska ta initiativ till att samverkan kommer till stånd när det gäller barn som far illa eller riskerar att fara illa.⁶ Samverkan ska ske både på övergripande nivå och på individnivå.⁷

Socialnämnden ska också vid behov utforma och genomföra insatser i samverkan med andra samhällsorgan, organisationer och föreningar.⁸

⁴ Se 8 § förvaltningslagen (2017:900), FL.

⁵ Se 18 kap. 6 § socialtjänstlagen (2025:400), SoL, 5 kap. 8 § hälso- och sjukvårdslagen (2017:30), HSL, 6 kap. 5 § patientsäkerhetslagen 2010:659), PSL, och 29 kap. 13 § skollagen (2010:800).

⁶ Se 18 kap. 6 § SoL.

⁷ Se prop. 2002/03:53 s. 107–108.

⁸ Se 10 kap. 3 § SoL.

Att arbeta tillsammans kring skolfrånvaro

Samverkan med andra verksamheter, inte minst skolan, är många gånger centralt. Socialtjänsten har möjlighet att i samarbete med skolan stödja en positiv utveckling för barn och ungas skolgång och därigenom förebygga framtida behov av insatser. Skolan är en viktig arena för socialtjänsten för att tidigt nå barn och unga innan deras behov av stöd från samhället blivit för stora.⁹

Hemkommunen ska i frågor som rör skolpliktiga elever vid behov samordna insatser med samhällsorgan, organisationer eller andra som berörs.¹⁰ Vidare ska huvudmannen för gymnasieskolan samverka med samhället i övrigt.¹¹ Elevhälsan ska vid behov samverka med hälso- och sjukvården och socialtjänsten.¹² Elevhälsan kan till exempel samverka med andra aktörer för att främja elevers hälsa och närvaro i skolan och för att förebygga kriminalitet och ohälsa.

Samverkan kring elever som inte bor i skolkommunen

För skolans del är det skolhuvudmannen som ansvarar för alla elever oberoende av vilken kommun som eleven bor i, medan det för socialtjänsten är bosättningskommunen som enligt huvudregeln ansvarar för insatser till en enskild.¹³ Det är därför viktigt med samverkan mellan skolhuvudmannen och bosättningskommunen i de fall en elev är i behov av insatser från socialtjänsten.

Sekretess och samtycke till utbyte av information

Vid samverkan är varje myndighet bunden av den sekretess som gäller för respektive myndighet.¹⁴ För enskilda verksamheter, till exempel fristående skolor finns i stället regler om tystnadsplikt.

Sekretessbelagda uppgifter kan lämnas ut om det finns tillämpliga sekretessbrytande bestämmelser.

Det kan till exempel handla om en uppgiftsskyldighet som följer av lag eller förordning.¹⁵



⁹ Se prop. 2024/25:89 s. 211.

¹⁰ Se 7 kap. 21 § skollagen (2010:800).

¹¹ Se 15 kap. 4 § skollagen.

¹² Se 2 kap. 25 § skollagen.

¹³ Se 29 kap. 1 § SoL och 7 kap. 22 § skollagen.

¹⁴ Se JO 2011-05-31, dnr 6300-2009.

¹⁵ Se 10 kap. 28 § offentlighets- och sekretesslagen (2009:400), OSL.

Sekretessbelagda uppgifter kan lämnas ut om den enskilde samtycker till det.¹⁶ Det finns inga hinder mot att samråda och diskutera ett ärende om uppgifterna är avidentifierade, men uppgifter som kan leda till att den enskilde identifieras får inte röjas om det inte rör sig om en uppgift som faller inom en sekretessbrytande bestämmelse. När det gäller sekretessbelagda uppgifter som rör barn under 18 år kan vårdnadshavares samtycke vara tillräckligt. Om barnet har två vårdnadshavare krävs som huvudregel att båda samtycker. Beroende på barnets ålder och mognad kan det dock behövas samtycke både från barnet och vårdnadshavarna. I vissa fall kan barn under 18 år lämna samtycke själva, efter att man har tagit hänsyn till aspekter som bland annat den unges ålder och utveckling, vilken information det rör sig om och vilken typ av ärende det gäller. En individuell bedömning behöver alltid göras.¹⁷

Läs vidare

Skolverkets webbplats

[Främja närvaro och förebygga frånvaro \(Skolverket\)](#)

[Frånvaro i skolan \(Skolverket\)](#)

[Skolans gemensamma elevhälsoarbete \(Skolverket\)](#)

[Offentlighet, sekretess, tystnadsplikt och skyddade personuppgifter \(Skolverket\)](#)

[Skyldighet att i vissa fall lämna uppgifter till brottsbekämpande myndigheter \(Skolverket\)](#)

Socialstyrelsens webbplats

[En ny socialtjänstlag – Meddelandeblad 4/2025](#)

[Insatser utan individuell behovsprövning – vad gäller? – Meddelandeblad 3/2025](#)

[Utreda barn och unga - handbok för socialtjänsten](#)

[Handläggning och dokumentation - handbok för socialtjänsten](#)

[Anmäla oro för barn – Stöd för anmälningsskyldiga och andra anmälare](#)

[En ny sekretessbrytande bestämmelse för att motverka brottslighet, felaktiga utbetalningar och fusk – Meddelandeblad 13/2025](#)

[Ökat informationsflöde till brottsbekämpningen](#)

¹⁶ Se 12 kap. 2 § OSL.

¹⁷ Se 6 kap. 11 och 13 §§ föräldrabalken och 12 kap. 3 § OSL.

Planera samverkan

Samverkan mellan verksamheter kring problematisk skolfrånvaro behöver planeras. Det är nödvändigt när flera huvudmän har ansvar för olika delar av samma fråga. Utan samverkan finns en risk att liknande verksamheter startas parallellt, eller någon del tror att ansvaret ligger hos någon annan. Det kan därför vara viktigt med gemensam planering mellan de ansvariga verksamheterna (Socialstyrelsen och Skolverket 2023a).

I detta avsnitt behandlas hur en sådan gemensam planering kan tas fram och utformas.

Gör en logikkedja

Det första steget i planeringen är att förstå *vad* samverkan ska handla om och *hur* en samverkanslösning kan se ut. Ett sätt att skapa struktur i planeringen är att formulera en logikkedja.¹⁸

I en logikkedja beskrivs målgruppen, problemet som ska lösas, de åtgärder som behövs, målsättningen och de önskade resultaten – samt hur dessa delar är kopplade till varandra. Logikkedjan hjälper till att pröva om förväntningarna på samverkansarbetet är rimliga, i förhållande till problembilden, resurserna och de insatser som planeras.

Exempel på hur logikkedjan kan användas:

- **Problem:** Beskriv problemet och målgruppen i nuläget.
Hur ser det ut idag?
- **Åtgärd:** Beskriv vilka aktiviteter och resurser som behövs för att lösa problemet. *Vad ska vi göra?*
- **Resultat:** Beskriv det önskade utfallet av åtgärderna.
Vad har vi åstadkommit?

¹⁸ I TSI-boken på sid 12–13 finns ett förslag finns en logikkedja beskriven, Det finns flera namn på logikkedjan, med det är ungefär samma idé: Programteori (Utvärderingslitteratur), Verksamhetslogik (Ekonomistyrningsverket), Förändringsteori (ESF), Effektlogik (Vinnova), Förändringshypotes.

Kartlägg och enas om problembilden



När flera verksamheter ska samverka är det viktigt att gemensamt identifiera och kartlägga problem och förutsättningar för att nå resultat (Socialstyrelsen och Skolverket 2023a).

Här är exempel på frågor att ställa för att få information om problembild, målgrupp och intressenter:

- Hur kan problemet med skolfrånvaro beskrivas?
- Vilket behov av samverkan kring skolfrånvaro finns inom respektive verksamhet?
- Vad fungerar bra? Vad går att bygga vidare på?
- Vilka samverkansformer, projekt och utvecklingsarbeten finns redan? Hur fungerar de?
- Vilka verksamheter arbetar med frågorna idag?
- Vilka funktioner – som till exempel chefer, strateger – behöver informeras eller involveras i det som planeras för att undvika att likartade verksamheter startas parallellt?

Om tvärprofessionell samverkan behöver utvecklas på grund av oklara strukturer eller rutiner mellan skola och socialtjänst, är det bra om kartläggningen även omfattar en översyn av vilka samverkansformer, projekt och utvecklingsarbeten som redan finns. Annars finns en risk att parallella strukturer uppstår.

I en sådan kartläggning kan följande underlag vara en utgångspunkt: (Skolverket och Socialstyrelsen 2025)

- Underlag från lokala verksamheter, till exempel statistik, verksamhetsberättelser och elevenkäter.
- Statistik över frånvaro, fördelad över till exempel årskurs, skolor, geografiska områden eller elever med särskilt stöd. Även typ av frånvaro – såsom sjukanmäld eller ogiltig frånvaro eller sen ankomst.
- Orsaker till frånvaro, exempelvis genom att granska aidentifierade frånvaroutredningar. Kartlägg exempelvis utifrån olika områden: skola, familj, individ, fritid/kamrater.

Att arbeta tillsammans kring skolfrånvaro

- Antal anmälningar om oro till socialtjänsten kopplade till skolrelaterade problem, samt ansökningar kopplade till skolfrånvaro.
- Sammanställd kunskap från regional och nationell nivå.
- Sist men inte minst är det angeläget att barn, unga och vårdnadshavare ger sin bild och sina synpunkter på problem och lösningar. Ett sätt är att låta barn och unga ingå i en arbetsgrupp eller i ett särskilt barn- och ungdomsråd. (Skolverket och Socialstyrelsen 2023a).

Det är en fördel att använda både kvantitativa och kvalitativa metoder för att samla information till kartläggningen.

Tips

Bra att tänka på i kartläggningsfasen:

- Kartlägg först - genomför sedan. Ta reda på behov och fastställ syfte med verksamheten samt vilken kompetens som behövs innan personal anställs och verksamheten startar.
- Utse en person eller grupp som samordnar och leder planeringsarbetet.
- Använd bred kompetens i kartläggningen. Ta in synpunkter från olika professioner.
- Ta vara på kunskap och erfarenheter från liknande arbeten - upptäck inte hjulet på nytt.
- Bestäm redan i kartläggningsfasen hur uppföljningen av det tvärprofessionella samverkansarbetet ska göras.
- Fastna inte i kartläggningen. Låt den inte ta oproportionerligt lång tid - kom vidare till analys och åtgärder.

Analysera och föreslå åtgärder

Efter kartläggningen är nästa steg att sammanställa och analysera underlagen och enas om problembilden. Detta ligger till grund för ett beslut om hur samverkan ska organiseras. Planera även för uppföljningen redan i ett tidigt skede, för att säkerställa att det finns ett tydligt utgångsläge att utgå från (se även *Följ upp*). Det är angeläget att centrala funktioner från berörda verksamheter deltar i analysarbetet, så att hänsyn kan tas till deras specifika sak- och verksamhetsområden. Säkerställ att den problembild som beskrivs är gemensam och att olika begrepp är definierade. Språkliga skillnader mellan verksamheter kan annars bli ett hinder i samverkan.

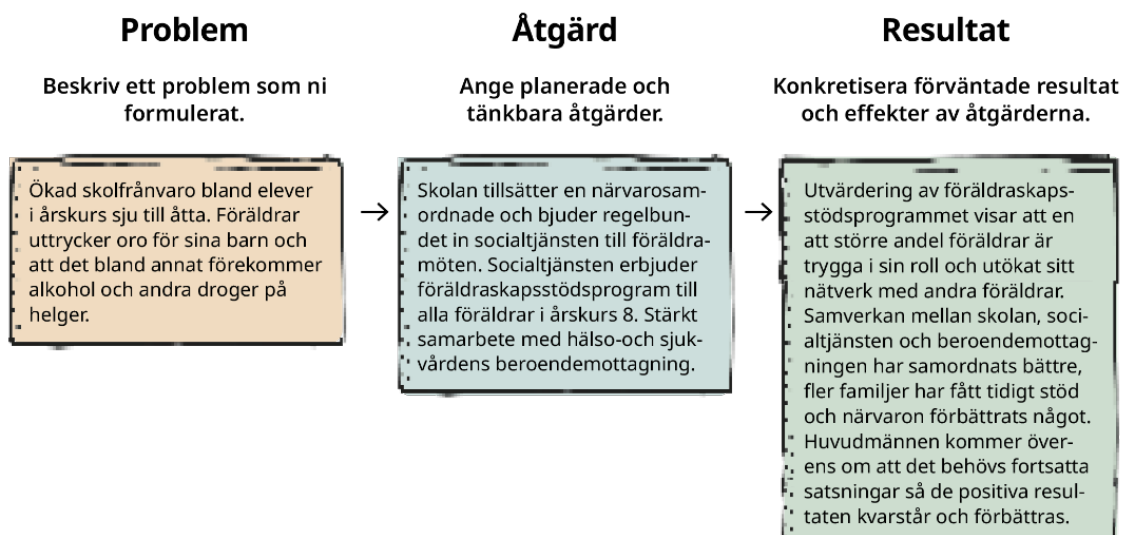
Exempel på innehåll i en logikkedja.

TIPS: Det kan vara lättast att börja med att fylla i de resultat man vill uppnå, därefter de problem som behöver lösas med hjälp av vilka åtgärder.

Exempel 1



Exempel 2

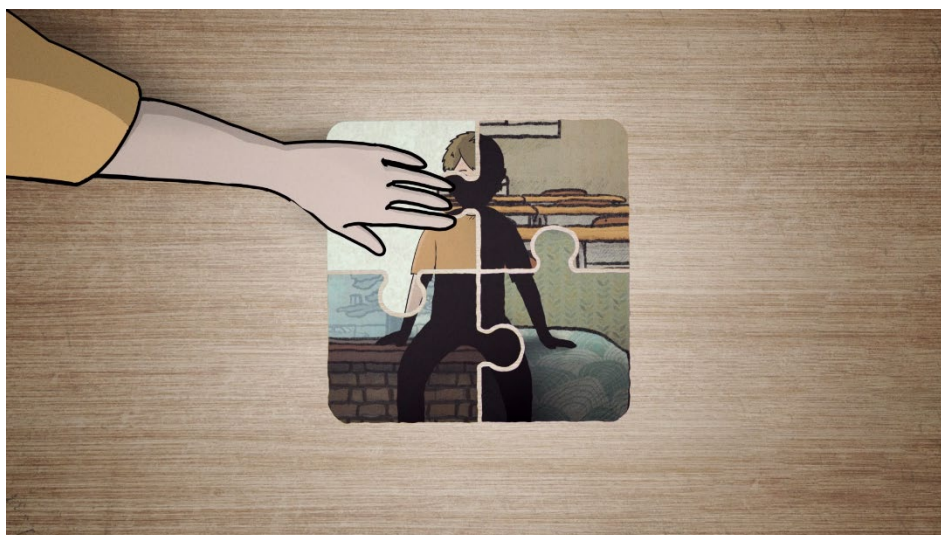


Organisera samverkan

När kartläggningen och analysen är färdigställd är nästa steg att ta fram ett förslag på hur arbetet ska organiseras.

Olika sätt att organisera samverkan

Strukturerad samverkan kring skolfrånvaro kan utformas på många olika sätt. Forskningen kan inte ge ett entydigt svar på frågan om vilken utformning som når bäst resultat. Arbetet måste därför organiseras på det sätt som är mest ändamålsenligt i det lokala sammanhang där samverkan tar plats. Vanligen ingår skola och socialtjänst, men även andra aktörer kan ingå såsom hälso- och sjukvård, polis, rättsväsende och kultur- och fritidssektor (t.ex. Kremer m.fl., 2015; Francis m.fl., 2021).



Tre exempel på hur arbetet kan organiseras

Inom ramen för uppdraget om skolsociala team har flera olika sätt att organisera samverkansarbetet kring skolfrånvaro identifierats (Skolverket och Socialstyrelsen 2025). Nedan beskrivs tre exempel som illustrerar detta.

EXEMPEL 1: TVÄRPROFESSIONELLT TEAM

- Syftet är att identifiera behovet av stöd till barn, unga och deras familjer samt samordna insatser.
- Teamet kan ledas av rektor, chef från socialtjänsten eller en särskilt utsedd samordnare/koordinator. Teamet kan vara integrerat eller arbeta i nära samarbete med skolans elevhälsa.
- Teamet kan ha sin fysiska tillhörighet i respektive verksamhet eller i en gemensam lokal.
- Teamet kan rikta sig till olika åldersgrupper, skolor och olika nivåer av frånvaro.
- Teamet består vanligen av representanter från skolan och socialtjänsten, men det förekommer även att andra verksamheter ingår. Teamet kan sättas samman efter målgruppens specifika behov. Professioner som kan ingå är till exempel skolkurator, skolsocionom, familjestödare/familjebehandlare.
- Teamet kan även inkludera personal på skolan till exempel lärare som står nära eleven.
- Arbetar med insatser på *individnivå* (exempelvis familjebehandling, individuellt föräldraskapsstöd, samtalsstöd), *gruppnivå* (föräldraskapsstöd) och *generell nivå* (kunskapshöjande insatser och handledning till personal).

EXEMPEL 2: SAMVERKANSFORUM

- Syftet är att identifiera behovet av stöd till barn, unga och deras familjer samt samordna insatser.
- En samordnare sammankallar och administrerar mötena.
- Representanter i forumet träffas kontinuerligt för att ta upp och diskutera enskilda barn och unga för att få en helhetsbild av deras behov och för planering av stöd.
- Består av representanter för olika verksamheter såsom socialtjänsten, skolan, primärvården och habiliteringen. Teamet sätts samman efter målgruppens specifika behov.
- Arbetar med insatser på *individnivå*, *gruppnivå* och *generell nivå* (se exempel 1).

EXEMPEL 3: VERKSAMHETSUTVECKLARE

- Syftet är att stödja och öka kunskapen hos personal i de olika verksamheterna som arbetar med barn och unga med skolfrånvaro.
- Arbetet bygger på samarbete mellan kvalitetsutvecklare eller motsvarande från utbildnings- och socialförvaltningen.
- Arbetar framför allt strukturellt med närvarofrågor, kompetenshöjande insatser och handledning till personal inom skolan och socialtjänsten. Uppgifter kan även vara att kartlägga behov i en kommun, ta fram och följa upp frånvarostatistik, stöd i frånvaroutredningar, ta fram handlingsplaner som stöd till skolornas och socialtjänstens arbete med skolfrånvaro.
- Arbetar främst med insatser på *grupp*nivå och *generell nivå* (se exempel 1).

Läs vidare

Samordnat skolsocialt stöd vid närvaroproblematik – samverkan mellan skola och socialtjänst i Göteborgsregionen. En kartläggning av arbetet i de 13 kommunerna i regionen (Göteborgsregionen 2024).

Ledning och styrning

Oavsett hur samverkansarbetet organiseras behöver man planera för en form som ger en tydlig styrning.

Att ha en gemensam *styrgrupp* från de olika verksamheterna kan tydliggöra ansvaret för verksamheten. Styrgruppen fattar strategiska beslut och ansvarar för uppföljning. Den kan vara en länk till kärnverksamheterna och till berörda ledningsfunktioner. En styrgrupp kan också underlätta att kunskap och lärdomar från samverkan sprids inom och mellan verksamheterna och blir till nytta i kärnuppdragen. Utan en gemensam styrning riskerar arbetet att bli alltför självstyrande och att arbetssätt kan utvecklas som inte motsvarar kärnverksamheternas behov (Skolverket och Socialstyrelsen 2025).

Vissa har också en *samordnare* för verksamheten (Johansson 2023). Samordnaren leder arbetet och kan fungera som en kontakt mellan ett tvärprofessionellt team och ledningen för berörda förvaltningar (Socialstyrelsen och Skolverket 2023a).

Exempel på frågor som stöd för att följa utvecklingen

- Är teamet känt för kärnverksamheterna?
- Bidrar teamets arbetssätt och förhållningssätt till att underlätta samarbete mellan hem och skola, eller skapar det ett avstånd?
- Är arbetet organiserat så det förebygger långa väntetider till insatsen?
- Återkopplas erfarenheter och resultat till respektive verksamhet för att möjliggöra vidareutveckling och uppdatering av den strukturerade samverkan?
(Skolverket och Socialstyrelsen 2025)

Bemanning och rollfördelning

Det är viktigt att kompetensen hos personalen i det tvärprofessionella teamet är anpassad till uppdraget, målgruppens behov och de uppgifter som ska utföras. Det är angeläget att inte ta ”personal som finns tillgänglig i verksamheterna” utan att vara noggrann med att bemanna teamen med rätt kompetens för uppgiften. Förmågor som kan efterfrågas är till exempel kunskap om arbete med familjer, kunskap om risk- och skyddsfaktorer, förmåga till analys av skolfrånvaro och erfarenhet av att hålla i samverkansmöten.

För att undvika dubbelarbete behöver det vara tydligt vem som gör vad i de olika verksamheterna. Det kan till exempel handla om att klargöra vad en närvarokoordinator eller ett tvärprofessionellt team ska göra som inte redan görs av andra – och vad ska teamet *inte* göra? Även rollfördelningen mellan till exempel skolkurator och skolsociolog behöver tydliggöras? Sådana frågor behöver besvaras när samverkan bemannas och olika roller fördelas (Skolverket och Socialstyrelsen 2025).

Hantera målkonflikter och olikheter

För en fungerande samverkan behöver verksamheterna ha kunskap om varandras uppdrag, ansvar och förutsättningar (Johansson 2023). Det är viktigt att arbetet bygger på tillit och ömsesidig respekt (Skolverket och Socialstyrelsen 2023a). Det kan ta tid att lära sig om varandras roller och att hantera olikheter i synsätt, arbetssätt eller mål (Corcoran m.fl. 2023). Målkonflikter kan uppstå, och dessa behöver identifieras och hanteras konstruktivt.

Gemensamma utbildningsinsatser och kunskapsdelning

Samverkan underlättas av att personal delar kunskap om skolfrånvaro. Lärande och samsyn kan till exempel skapas genom gemensamma workshoppar, arbete med fallbeskrivningar och utbildningsinsatser för personal inom både skola och socialtjänst. En gemensam kunskapsgrund om målgruppen bidrar till att samverkan implementeras på ett ändamålsenligt sätt och blir långsiktigt hållbar (Graczyk & Kearney, 2023).

Förslag på innehåll vid gemensamma utbildningstillfällen:

- Skyddsfaktorer som främjar närvaro och förebygger frånvaro.
- Riskfaktorer kopplade till skolfrånvaro, till exempel neuropsykiatriska funktionsnedsättningar (NPF) eller att vara ung omsorgsgivare.
- Lagstiftning och annan reglering som berör de olika verksamheterna.

Genomföra insatser

Nedan beskrivs olika former av insatser för att förebygga och åtgärda problematisk frånvaro. Insatserna har framkommit i det vetenskapliga underlag som identifierades i den systematiska kartläggningen. Vissa insatser är också hämtade från de systematiskt insamlade erfarenheterna som gjorts inom ramen för uppdraget om skolsociala team (Skolverket och Socialstyrelsen 2025).

Följande uppgifter är centrala i arbetet med att förebygga frånvaro – både i den egna verksamheten och i strukturerad samverkan:

- Verksamheten behöver uppmärksamma frånvaro och tidiga tecken på problematisk frånvaro och studieavbrott.
- Verksamheten behöver utreda orsaker till problematisk frånvaro och sätta in lämpliga insatser.
- Stöd och insatser behöver samordnas mellan professioner och verksamheter.
- Barn och vårdnadshavare behöver få stöd och insatser.



Uppmärksamma frånvaro i tid

Skolan har ett viktigt ansvar att uppmärksamma frånvaro i tid.¹⁹ När en elev har lång eller upprepad frånvaro från skolan har rektor skyldighet att utreda orsaker till frånvaron. Frånvaron ska också anmälas till huvudman. En systematisk, regelbunden och tät uppföljning av frånvaro och närvaro för alla elever, samt för elever med problematisk frånvaro, är en grundläggande del i skolans närvaroarbete (Balfanz & Byrnes, 2018). Problematiske frånvaro

¹⁹ Se 7 kap. 17 § och 19 a § skollagen.

och studieavbrott kan förebyggas genom att tidigt upptäcka oroande frånvaro och andra varningstecken (t.ex. Maynard m.fl. 2014).

Även verksamheter utanför skolan kan tidigt uppmärksamma frånvaro. Det kan till exempel ske genom att fältassistenter och socialarbetare i det uppsökande arbetet identifierar barn och unga som inte är i skolan under skoltid (Socialstyrelsen 2022). Även socialtjänsten och hälso- och sjukvården kan fråga om barnets närvaro i förskola och skola (Allison m.fl, 2019). Genom att socialtjänsten finns integrerad på skolans arena sänks tröskeln till kontakt med socialtjänsten. Det bidrar till att barn i risk för ogynnsam utveckling lättare kan upptäckas (Skolverket och Socialstyrelsen 2025).

Frånvaro kan vara ett uttryck för olika former av utsatthet, till exempel missförhållanden i hemmet, ekonomiska problem, bostadslöshet, missbruk, kriminalitet och våldsutsatthet.²⁰ Genom att uppmärksamma frånvaron kan andra problem och behov upptäckas. Barn och familjer kan då erbjudas stöd och hjälp som bidrar till att barnet får bättre förutsättningar att vara i skolan och klara skolgången.

Utreda skolfrånvaro

För att ett barn ska kunna få rätt insatser är det viktigt att ta reda på orsaken till skolfrånvaron och vad som underlättar respektive försvårar barnets närvaro. Skolan har en lagstadgad skyldighet att utreda upprepad eller längre frånvaro i olika skolformer.²¹ Därför är det viktigt att skolan pratar med både eleven och vårdnadshavarna om orsakerna till frånvaron. Det kan till exempel handla om elevens relationer i skolan, om trygghet och studiero eller om svårigheter kopplade till undervisningen. Även hemförhållanden kan vara viktigt att fråga om, för att få en så allsidig bild som möjligt av orsaker till frånvaro och för att identifiera risk- eller skyddsfaktorer som kan bidra till att förändra situationen.

I utredningen kan det framkomma en kombination av olika faktorer i hemmet, i skolan eller hos individen som är skäl till frånvaron. Här kan samverkan mellan exempelvis skola, socialtjänst, hälso- och sjukvård och vårdnadshavare vara avgörande för att bryta frånvaron. Risk- och skyddsfaktorer finns vanligen inom flera områden i barnets liv som skola, individ och familj samt fritid (RISE 2021) och det är angeläget att samtliga områden utforskas.

I detta sammanhang är det viktigt att uppmärksamma frånvaro hos vissa grupper av barn och unga, till exempel de som lever med psykisk ohälsa eller neuropsykiatriska funktionsnedsättningar (NPF), de som är utsatta för

²⁰ Se Saknad, Uppmärksamma elevers frånvaro och agera (SOU 2016:94).

²¹ Se 17 kap. 19 a § skollagen.

Att arbeta tillsammans kring skolfrånvaro

hedersrelaterat våld och förtryck eller annan form av våld, samt barn och ungdom som är omsorgsgivare till vuxna med missbruk eller annan problematik. (Skolverket och Socialstyrelsen 2025).

Det är en styrka att genomföra utredningen tvärprofessionellt och ta tillvara olika kompetenser (Colbert m.fl 2020). Socialtjänsten kan med sin kompetens bidra med värdefull kunskap till frånvaroutredningen. Ett annat sätt att stärka arbetet är att tillsammans analysera informationen som framkommit i frånvaroutredningen (UPH & Ifous, 2021).

Läs vidare

[Främja skolnärvaro](#) (SPSM)

[Främja skolnärvaro: En systematisk översikt](#) (SPSM)

[Att utreda frånvaro – en forskningsammanställning och praktisk vägledning utgiven av Uppdrag psykisk hälsa och Ifous](#) (Ifous)

Samordna insatser

Följande avsnitt tar upp saker som kan vara bra att tänka på vid samordning av insatser från olika verksamheter.

Det är viktigt att de som samverkar kring barnet och familjen har en god kommunikation (Skolverket och Socialstyrelsen 2025) och att barnet och vårdnadshavarna deltar i planeringen av insatserna (Karel m.fl. 2025).

Om till exempel en familjebehandlare arbetar med barnets morgonrutiner kan det motverkas om skolan gjort schemaändringar för det berörda barnet. Insatserna behöver därför planeras så att de kompletterar varandra, oavsett om de genomförs internt eller externt (Bates m.fl., 2019).

Här är exempel på hur insatser kan samordnas i det tvärprofessionella arbetet:

- Planera för strukturerade och täta avstämningar och följ upp hur insatserna fungerar (t.ex. Reissner, m.fl, 2019).
- Säkerställ att relevant information förs vidare när en insats avslutas i en verksamhet och fortsätter i en annan, så att övergången inte försenar nödvändiga insatser (Socialstyrelsen och Skolverket 2023a).
- Medverka vid överlämning till ny verksamhet, så att familjen inte enbart hänvisas att söka stöd på egen hand (Socialstyrelsen och Skolverket 2023a).



Mötesformer och verktyg för samordning

Samverkansmöten kan rent generellt ha många olika former. Det kan vara nätverksträffar med många parter runt barnet, familjerådslag eller samverkansmöten där både det professionella och privata nätverket kring barn och familj deltar.

Individuell plan (ofta kallad samordnad individuell plan, SIP) kan vara ett värdefullt verktyg när det gäller samverkan kring skolfrånvaro. Den individuella planen diskuteras ofta vid så kallade SIP-möten. En SIP ska upprättas om ett barn eller en ung person har behov av insatser både från socialtjänsten och från hälso- och sjukvården och kommunen eller regionen bedömer att den behövs för att barnet ska få sina behov tillgodosedda.

Barnets vårdnadshavare eller barnets självt, beroende på ålder och mognad, behöver samtycka till att en SIP upprättas.²² Det är viktigt att SIP används på det sätt som det är avsett. Arbetet med SIP är en process och inte en bara ett möte. Den samordnade individuella planen ska vara uttryck för barnets och vårdnadshavarnas röst och den syftar till att stärka olika insatser genom samordning.

²² Se 10 kap. 8–9 §§ SoL och 16 kap. 4 § HSL.

Läs vidare

Nationella vård- och insatsprogram (VIP) är ett gemensamt kunskapsstöd för personal inom primärvård, specialistvård, socialtjänst och skola. Det finns VIP för bland annat adhd, depression och ångestsyndrom. VIP för adhd tar upp insatser för att förebygga skolfrånvaro samt att utreda och sätta in insatser vid problematisk skolfrånvaro.

[Nationella vård- och insatsprogram](#)

Val av insatser

Det är viktigt att insatserna bygger på barnets och föräldrarnas situation och önskemål, bästa tillgängliga kunskap och professionell expertis (Socialstyrelsen 2025). Stöd och insatser kan ges tvärprofessionellt eller av respektive verksamheter, såsom till exempel skola, socialtjänst, kultur- och fritid och hälso- och sjukvård (Socialstyrelsen och Skolverket 2023a).

Relationerna är viktiga för insatsen

Relationsarbete, både med elev och vårdnadshavare, framställs som centralt för insatsernas resultat. Det är grunden för allt stöd och själva kärnan i det tvärprofessionella arbetet. Relationens betydelse återkommer ofta som en viktig del både när det gäller att hjälpa elever tillbaka till skolan, och i det främjande och förebyggande arbetet (Skolverket och Socialstyrelsen 2025, Ingemarson & Wollter 2023).

I slutredovisningen av uppdraget om skolsociala team beskrivs vikten av att bygga långsiktiga relationer som en framgångsfaktor i de skolsociala teamens stöd till eleverna. Det uttrycker både teamen, vårdnadshavare och elever. Det relationsskapande arbetet kan äventyras, till exempel genom olika personalbyten. Dessutom är stödet genom de skolsociala teamen ofta tidsbegränsat, och det blir därför viktigt att teamet arbetar nära andra personer i barnets professionella nätverk, exempelvis en mentor i skolan (Skolverket och Socialstyrelsen 2025).

Insatser till barn och unga

Nedan beskrivs uppgifter från litteratursökningen som kan vara aktuella för att förebygga och åtgärda skolfrånvaro.

Case manager eller koordinator

Flera internationella studier har utvärderat insatser med så kallad ”mentor” som ett sätt att förebygga och minska skolfrånvaro och studieavbrott (t.ex. Forte 2024). Det kan beskrivas som en case manager som finns för eleven i skolmiljön men även utanför skolan. Stödpersonen kan också finnas för föräldrarna och skolpersonal. Insatsen kan ges individuellt eller i grupp med flera elever eller föräldrar. De olika studierna beskriver många olika uppgifter.



Uppgifterna kan bland annat vara att:

- Följa upp frånvaro och närvaro.
- Förmedla hjälp till andra verksamheter.
- Träna sociala färdigheter och strategier för problemlösning.
- Stödja föräldrars engagemang i skolgången.

Samtal och coachning

En form av stöd till barnet är kontakt med en professionell person som kan arbeta tillitsskapande och skapa tro på en positiv förändring (Mossberg, 2022; Ingemarson & Wollter, 2023).

Det kan till exempel handla om att:

- Föra fram och försvara barnets behov och synpunkter vid möten kring skolfrånvaron, även när barnet inte själv deltar.
- Vara en tillgänglig vuxen som har flexibilitet att möta barnet på tider och platser som annan skolpersonal inte har möjlighet till.

Social färdighetsträning

Insatser i form av social färdighetsträning handlar om att träna förmåga att interagera med andra människor, till exempel att kommunicera, samarbeta och förstå och hantera sociala situationer (Choque m.fl., 2017). Insatsen kan ges av ett tvärprofessionellt team eller av personal inom skola, socialtjänst eller hälso- och sjukvård.

Insatser till vårdnadshavare och familj

I flera studier på insatser vid skolfrånvaro ingår stöd till föräldrar i någon form (t.ex. Reissner m.fl., 2019). Nedan är exempel på insatser som kan ges av enskilda verksamheter eller tvärprofessionellt till föräldrar. Insatserna

behöver utformas för att underlätta för bland annat vårdnadshavare med kognitiva svårigheter, språksvårigheter eller bristande integrering i samhället. Det är också viktigt att underlätta för familjen att komma i kontakt med och få hjälp från andra verksamheter (Göteborgsregionen, 2024). En samordnande uppgift kan vara att finnas med i överlämning till en ny verksamhet för stöd och att inte enbart hänvisa familjen att söka stöd på egen hand (Socialstyrelsen och Skolverket 2023a).

Dialog och samarbete mellan hem och skola

Det är angeläget att stödja samarbetet mellan skola och vårdnadshavare för att minska den oro och stress som kan uppstå i samband med skolfrånvaro (Mossberg, 2022). Även aktörer utanför skolan kan bidra till att stärka samarbetet. Skolan kan till exempel bjuda in socialtjänsten till föräldramöten för att informera om vilket stöd som finns i samhället.

Rådgivning och stöd

Rådgivning tidigt i utvecklingen av frånvaro kan förebygga att frånvaron blir utvecklas till ett större problem.²³ Tidiga varningstecken kan vara att barnet inte vill göra läxor, verkar ledset, uttrycker sig negativt om skolan, ofta klagar över magont eller huvudvärk, sjukanmäls återkommande eller går hem innan skoldagens slut (Gren Landell, 2025). Det är viktigt att skolpersonal tar vårdnadshavares oro på allvar när de berättar om svårigheter att få barnet till skolan.

Föräldraskapsstöd

Föräldraskapsstöd omfattar insatser, aktiviteter och verksamheter som riktar sig till föräldrar för att stärka deras förmåga och relationen till barnet. Det kan handla om att ge föräldrar kunskap, råd och vägledning kring barns rättigheter, hälsa och utveckling, eller om att stärka föräldrarnas relation till varandra och till det sociala nätverket runt familjen.

Sådana insatser kan stärka föräldraförmågan och relationen mellan förälder och barn och vara värdefullt vid skolfrånvaro. Stödet kan erbjudas till alla föräldrar, till särskilda riskgrupper eller till familjer med etablerade problem.

Föräldraskapsstödsprogram inom socialtjänsten och hälso- och sjukvården har visat sig kostnadseffektiva för att förebygga och minska beteendeproblem samt emotionella svårigheter hos barn. (Socialstyrelsen och Skolverket 2023 b).

Läs vidare

[Föräldraskapsstöd \(mfof.se\)](https://mfof.se)

²³ Se SOU 2016:94.

Familjebehandling

Familjebehandling och familjeterapeutiskt orienterade samtal är en insats som kan ges av personal inom socialtjänsten eller hälso- och sjukvården (Carlsson m.fl, 2021; Richardson, 2016). Det finns studier av specifika metoder för familjebehandling eller familjeterapi riktade mot beteendeproblem, där effekten bland annat har utvärderats i relation till skolnärvaro (Littell m.fl., 2023).

Kunskap kan hämtas från dessa studier, men det går inte att dra slutsatser om vilka behandlingskomponenter som är verksamma vid skolfrånvaro. Det är därför angeläget att tydliggöra vad som avses med familjebehandling. Om begreppet används otydligt kan det skapa osäkerhet hos familjen och minska motivationen för vårdnadshavare och barn.²⁴

Samtal och psykosocialt stöd till vårdnadshavare kan till exempel innehålla följande (t.ex.Reissner, m.fl., 2019):

- Hjälpa med strategier för att stödja återgång till skolan, hantera oro och ångest hos barnet och att hantera egen oro för barnet.
- Hjälpa att skapa och behålla struktur för barnets vardag.
- Ge stöd till problemlösning och kommunikation inom familjen.

Samhällsstöd i anslutning till skolmiljön

Community schools är en form av samverkan med integrerat stöd för skolgång, hälsa och sociala behov. Stödet organiseras genom att samhällsverksamheter finns tillgängliga i anslutning till skolan. Community schools har framför allt använts i USA (Biag & Castrechini, 2016).

En liknande typ av samverkan är så kallade ”After-school programs” (Kremer m.fl., 2015). Det är strukturerade program med aktiviteter som leds av vuxna och sker efter skoltid för att stärka lärande och förebygga ogynnsam utveckling. Det handlar om olika typer av insatser som till exempel sociala aktiviteter, hjälp med läxor, skapande verksamhet och sportaktiviteter. Det skulle kunna liknas vid det som ibland benämns som ”skolan som arena för socialtjänsten i det förebyggande arbetet”.

²⁴ Se även Socialstyrelsens metodguide. <https://www.socialstyrelsen.se/kunskapsstod-och-regler/omraden/evidensbaserad-praktik/metodguiden/>

Läs vidare

[Skolans kommunikation och samarbete med vårdnadshavare – \(Skolverket\)](#)

[Utveckla skolans samverkan med hem och vårdnadshavare - Skolverket](#)

[Ifous fokuserar: Samverkan och samordnat stöd vid närvaroproblem i förskola och skola | \(ifous.se\)](#)

[Problematisering skolfrånvaro \(Riksförbundet Attention\)](#)

Stöd vid återgång till skolan efter frånvaro

Vid längre tids frånvaro kan återgången behöva ske stegvis, med gemensamma och positiva förväntningar på att det ska lyckas. Det är också viktigt att skolpersonal förbereds för att kunna ta emot eleven på ett stödjande sätt så att det känns tryggt att komma tillbaka till skolan. Det behövs ofta insatser och stöd i skolmiljön, till exempel pedagogiskt stöd, eller stöd för att stärka relationen till andra elever men också tillit till de vuxna i skolan.



Insatserna kan ges av ett tvärprofessionellt team eller samordnat av olika verksamheter. Det är skolan som ska bygga relation med eleven och därför är det angeläget att insatsen från externa aktörer bidrar till att stärka relationen mellan eleven och personal i skolan, liksom mellan vårdnadshavare och skolan (Skolverket och Socialstyrelsen 2025).

Att arbeta tillsammans kring skolfrånvaro

Det är viktigt att skolan behåller kontakten med elev och vårdnadshavarna även när andra verksamheter kopplas in. Det tvärprofessionella teamet ska inte ta över skolans ansvar, och skolan bör inte heller dra sig tillbaka. Både skolpersonal och teamet kan hålla kontakt med eleven och ge praktiskt stöd till exempel genom sms och telefonsamtal för att underlätta morgonrutiner och skolnärvaro (Skolverket och Socialstyrelsen 2025).

Uppgifter som kan vara aktuella för ett tvärprofessionellt team eller andra verksamheter:

- Planera och genomföra stegvis skolnärmande (Reissner, mfl., 2019).
- Ha täta avstämningar med skolan, barnet och vårdnadshavarna (Reissner m.fl, 2019).
- Arbeta med att öka motivationen till skolgång, till exempel genom samtal och problemlösning (Ingemarson & Wollter, 2023).
- Skapa struktur för vardagen, rutiner och en gynnsam dygnsrytm (Ingemarsson & Wollter, 2023)
- Bryta isolering och hjälpa till fritidsaktiviteter (Johansson & Flygare, 2020).
- Träna på att lämna hemmet – till exempel att åka kollektivtrafik eller delta i fritidsaktivitet (Sugrue m.fl, 2016).

Förebygga studieavbrott

Studieavbrott är ofta en process som pågår över en längre tid och skolfrånvaro är en av flera risker för att inte fullfölja skolgången. Studieavbrott kan förebyggas genom att agera på tecken på minskat engagemang för skolgången som upprepad frånvaro, ej slutförda skoluppgifter eller försämrade skolresultat. Studieavbrott är vanligare bland unga med funktionsnedsättning och psykisk ohälsa och behöver särskilt uppmärksammas (Forte 2024).

Insatser som forskning visat kan bidra till att unga fullföljer studier:

- Att ha en samordnare som koordinerar aktuella insatser.
- Att erbjuda en alternativ och anpassad skolmiljö, små klasser och stöd i skolarbetet.
- Att erbjuda färdighetsträning baserad på kognitiv beteendeterapi (KBT).
- Att erbjuda studie- och yrkesvägledning, praktik och coaching (Wilson & Tanner-Smith, 2013).

För att förebygga avbrutna gymnasiestudier är det viktigt att hemkommunen och de olika huvudmännen har ett väl utarbetat system för informationsöverlämning om bland annat skolfrånvaro.

Unga som varken arbetar eller studerar

Unga som varken arbetar eller studerar (UVAS) behöver stöd och insatser som leder till utbildning eller arbete. Detta förutsätter ofta samverkan mellan olika aktörer.²⁵

Kommunerna är genom det kommunala aktivitetsansvaret skyldiga att hålla sig uppdaterade om barn och unga under 20 år som inte studerar och att erbjuda dessa individuella åtgärder. Ansvaret kräver att kommunen arbetar systematiskt och förebyggande, ofta i nära samverkan med skolor, vårdnadshavare och andra aktörer, i syfte att förhindra att unga står utan studier, arbete eller stöd.²⁶



I strukturerad samverkan kring UVAS kan bland annat följande verksamheter delta: arbetsmarknadsförvaltning, arbetsförmedling och vuxenpsykiatri, försäkringskassa och socialtjänstens LSS-verksamhet.²⁷ En av rollerna i en sådan samverkan kan vara en samordnare som koordinerar och ger coachande insatser (MUCF, 2021). Samordnaren kan stödja ungdomarna i deras kontakter med skolan, hälso- och sjukvården eller socialtjänsten. Det är dock viktigt att samordnaren inte tar över ansvar som ligger på andra personer eller verksamheter.

Läs vidare

[Kommunernas aktivitetsansvar för ungdomar \(KAA\) \(Skolverket\)](#)

[Bättre förutsättningar för det kommunala aktivitetsansvaret \(SKR\)](#)

[Rätt stöd i rätt tid – en studie av studieavbrottsförebyggande insatser inom Socialfonden 2014–2020 \(ESF och FORTE\)](#)

²⁵ Se Vårt gemensamma ansvar – för unga som varken arbetar eller studerar (SOU 2018:11).

²⁶ Se 29 kap. 9 § skollagen.

²⁷ I lagen (1993:387) om stöd och service till vissa funktionshindrade, LSS, finns tio insatser. Insatserna är till för att förebygga och minska följderna av funktionsnedsättningar. De ska vara utformade så att de stärker den enskildes möjlighet att leva ett självständigt och oberoende liv, och att delta aktivt i samhällslivet.

Följa upp

I ett systematiskt och strukturerat arbete med att utveckla samverkan kring skolfrånvaro och studieavbrott ingår att följa upp att arbetet ger önskade resultat.

Det kan vara svårt att komma i gång med uppföljning, men det finns många vinster. Uppföljning kan till exempel:

- Visa vad som gör skillnad för barn och unga och vägleda det fortsatta samverkansarbetet.
- Bidra till lärande för verksamheterna och ett kunskapsbaserat arbete.
- Säkerställa en god användning av resurser.

Det är bra att helt eller delvis använda samma mått i uppföljningen som i kartläggningen (se avsnittet Kartlägg och enas om problembilden). Genom att planera för uppföljningen från start är det möjligt att ta in data som man senare kan jämföra mot för att mäta resultaten. Det kan däremot vara svårare att i efterhand få fram säkra uppgifter och data bakåt i tiden.

Koppla gärna ihop uppföljningen med annan verksamhetsuppföljning som till exempel det lagstadgade systematiska kvalitetsarbetet inom skola och socialtjänst. Frågor att ta ställning till är till exempel:

- Vad är bra resultat?
- Hur mäter vi resultaten?
- När mäter vi?
- Vem håller i uppföljningen och att data kommer in?

Bra att tänka på

- Ta in relevanta data, till exempel närvarostatistik, innan verksamheten startar för att kunna jämföra mot vid uppföljning.
- Tänk igenom vad vill ni veta och varför samt vem som ska få del av resultaten.
- Säkerställ god kvalitet på data - som till exempel att all skolfrånvaro registreras korrekt, att orsaker till kontakt med socialtjänsten (till exempel ansökningar eller anmälningar) koder rätt och att koder för sökorsak eller intervention används inom hälso- och sjukvård.

Uppföljning och utvärdering

Uppföljning är en kontinuerlig granskning av en pågående verksamhet för att följa ”hur det går”. Den svarar på frågor som: Är vi på rätt väg? Gör vi det vi har planerat och behöver vi justera? Individbaserad systematisk uppföljning innebär att man dokumenterar arbetet med enskilda individer för att kunna följa upp hur det går för dem och för att kunna sammanställa och använda uppgifterna på gruppnivå för att utveckla och säkra kvaliteten i verksamheten. Uppföljning kan ske kontinuerligt eller under en begränsad period och för en begränsad målgrupp.

Utvärdering är en bedömning av en avslutad verksamhet där man granskar i vilken utsträckning målen har uppnåtts – det vill säga svarar på frågan: ”Hur gick det?”. Den ska ge insikter om vad som bidrog till positiva eller negativa resultat. Utvärdering av insatser i samverkan kring skolfrånvaro bidrar till beprövad erfarenhet vilket behövs nationellt då kunskapen kring effekter är begränsad.

Uppföljning på verksamhetsnivå

Det är möjligt att följa upp samverkansarbetet på samhällsnivå, till exempel genom att mäta skolfrånvaro över tid. Närvarodata kan användas i det systematiska kvalitetsarbetet för att identifiera risk- och skyddsfaktorer på skol- och gruppnivå, samt för att förebygga frånvaro och studieavbrott. Arbetet kan också följas upp genom anonyma enkäter till barn, unga och vårdnadshavare, till exempel med frågor om bemötande och det stöd som har getts (Socialstyrelsen och Skolverket 2023a).

När det gäller uppföljning av arbetet på individnivå aktualiseras bestämmelser om sekretess och personuppgiftsbehandling men också dokumentation. Socialtjänsten och skolan kan följa upp sin verksamhet på individnivå i enlighet med de regler som gäller för den egna verksamheten.²⁸

Aggregerade data på gruppnivå kan dock användas för en hel kommun och delas mellan verksamheter i lärande syfte, till exempel för att kartlägga behov och planera samverkan (Gandhi m.fl., 2018). Tillgång till närvarodata kan ge vägledning till beslutsfattare inom socialtjänst och hälso- och sjukvård.

Verksamheterna kan också gemensamt analysera sammanställd statistik på gruppnivå, till exempel vilka grupper av barn och unga som får insatser, vilka insatser som har erbjudits och varför de har avslutats. En sådan

²⁸ Skolverket och Socialstyrelsen identifierade inom ramen för TSI-uppdraget att det saknas rättsligt stöd för gemensam individbaserad verksamhetsuppföljning för socialtjänst, hälso- och sjukvård och skola av tidiga och samordnade insatser. Se Tidiga och samordnade insatser för barn och unga Slutredovisning av regeringsuppdrag 2017 – 2023).

Att arbeta tillsammans kring skolfrånvaro

jämförelse blir enklare om verksamheterna använder samma mått och definitioner (Skolverket och Socialstyrelsen 2023a).

Kompetens att analysera data

För att genomföra uppföljning behövs kompetens i att använda och analysera data – till exempel att välja mått, att tolka, återkoppla och använda resultaten. Flera kommuner, eller en hel region, kan behöva samarbeta för att finansiera en sådan funktion. En gemensam funktion kan också främja regionalt lärande. Det kan även behövas personer med expertkunskap, till exempel inom juridik.

Val av mått och datakällor

Vad som följs upp eller utvärderas och vilka mått som används för att mäta resultaten är beroende av verksamhetens målgrupp, syfte och vilka insatser som ges. Exempel på sätt att mäta effekt av insatser vid skolfrånvaro finns i olika forskningsstudier, men det saknas tydlig evidens eller rekommendationer av specifika formulär eller metoder (t.ex. Heyne m.fl., 2020).

Om insatsen riktas till elever med långvarig frånvaro kan det vara svårt att uppnå regelbunden närvaro inom ramen för en insats som pågår under några veckor eller månader. På kort sikt kan andra mått vara mer relevanta, till exempel ökad delaktighet i skolarbetet, minskad isolering, förbättrad psykisk hälsa eller minskad stress hos föräldrar.

Vissa mått och data som beskrivs här är bara relevanta för skolan, andra bara för socialtjänst och/eller hälso- och sjukvård.

Tips

Det kan vara av värde att jämföra lokala data mot nationella genom data. Här följer några exempel:

[UNG IDAG \(MUCF\)](#)²⁹

[Ungdomsenkäten LUPP \(MUCF\)](#)

[Skolbarns hälsovanor — Folkhälsomyndigheten](#)

[Attityder till skolan \(Skolverket\)](#)

[Hälsoprogram för barn och unga – Delredovisning om förutsättningar för uppföljning av barns och ungas hälsa och utveckling samt att följa upp och utvärdera det nationella hälsoprogrammet](#) (Socialstyrelsen 2024)

Mäta frånvaro och närvaro

Ökad närvaro och minskad frånvaro är centrala mått. Därför är det viktigt att säkerställa tillförlitlig statistik över frånvaro och närvaro genom att uppgifterna registreras korrekt för alla elever.

Genomsnittlig frånvaro eller närvaro för en hel skola eller kommun är ett grovt mått. Det kan vara lämpligt att skilja ut frånvaro över en viss nivå, exempelvis frånvaro över femton eller trettio procent. (Kearney, 2021). Om insatserna har riktats till någon viss typ av frånvaro som ogiltig frånvaro, sjukfrånvaro eller sen ankomst till lektioner så är det klokt att mäta just den typen av frånvaro.

Exempel på mått:

- Andel elever med närvaro över tjugo procent.
- Andel elever som har ökat sin närvaro.
- Genomsnittlig ökning av närvaro mätt i procent.

Skoltillhörighet, trivsel och trygghet i skolan

Trivsel och trygghet i skolan är relevanta mått. Elevhälsoenkäter eller kommun/regionövergripande enkäter innehåller ofta den här typen av frågor. Skolanknytning är ett begrepp som beskriver elevens känsla av tillhörighet till skolan (Davies m.fl, 2025; Korpershoek, m.fl, 2020). Upplevelsen av att

²⁹ LUPP Lokal uppföljning av ungdomspolitik, en enkätundersökning som används av kommuner och regioner.

Att arbeta tillsammans kring skolfrånvaro

höra till skolan – graden av skolanknytning – hänger samman med faktorer som trygghet och att få socialt och pedagogiskt stöd från vuxna och kamrater i skolan. Det finns material på svenska som kan användas för att mäta elevers skolanknytning och följa upp insatser för att stärka närvaro och minska studieavbrott.

Läs vidare:

[Kartläggning och analys - Fullföljda studier](#) (Västra götalandregionen)

Välbefinnande och samspel i familjen

Problematiske skolfrånvaro påverkar ofta föräldrar i form av oro, sömnsvårigheter, stress och maktlöshet (Mossberg 2022). Därför är det relevant att utvärdera vilka effekter insatserna har på föräldrarnas välbefinnande.

Rekommendationer för hur effekt av föräldraskapsstöd kan följas upp finns i en rapport från 2022 från RISE och Myndigheten för familjerätt och föräldraskapsstöd.

Psykiska besvär hos barnet

Det är vanligt med psykiska besvär som ångest och depression vid problematisk skolfrånvaro. Många gånger märks effekterna av stöd och behandling i form av minskade psykiska besvär (Karel m.fl, 2025). Ett sätt att mäta detta är med ett formulär som kallas *the Inventory of School Attendance Problems* (ISAP; Knollmann m.fl., 2019). Formuläret kartlägger bland annat psykiska besvär och hur det påverkar skolnärvaron. ISAP kan användas av hälso- och sjukvård, men även av skola och socialtjänst av psykolog eller socionom med kunskap om psykiska besvär och kompetens att använda formuläret.

Socialt liv och en vardag som fungerar

Effekter av insatser kanske inledningsvis inte märks i ökad skolnärvaro utan först i form av minskad social isolering, mer hälsosam dygnsrytm, deltagande i aktiviteter utanför hemmet och mer fungerande vardagsrutiner (t.ex Heyne m.fl, 2020; McKay-Brown, m.fl, 2019).

Barns, ungas och vårdnadshavares upplevelse av stöd

Utöver data som samlas in regelbundet kan tillfälliga datainsamlingar användas, till exempel enkäter eller intervjuer med elever, barn och unga samt vårdnadshavare (Skolverket och Socialstyrelsen 2023a).

Utvecklade arbetssätt och kunskap inom verksamheterna

Arbetet kan även följas upp utifrån förändrade arbetssätt och ökad kunskap hos personalen (t.ex. Lundberg Rodin & Jutengren, 2018).

Exempel på aspekter att följa upp:

- Tillgänglighet, som till exempel hur snabbt insatser kan erbjudas.
- Förståelse för varandras uppdrag.
- Förbättrad samverkan.

Tips

- Genomför mätningar både före verksamhetsstart och efter avslutad insats, och gärna en uppföljning en tid senare (Ingemarson & Wollter, 2023).
- Använd både kvalitativa och kvantitativa data och från flera källor som barn, vårdnadshavare och skolpersonal (Skolverket och Socialstyrelsen 2023a, Karel m.fl, 2025).
- Underlätta datainsamlingen genom att hålla uppföljningen lagom omfattande och genomför den gärna vid fysiska möten med barn och vårdnadshavare, i stället för att skicka hem enkäter.

Läs vidare

Research Institutes of Sweden Social & Health Impact Center (RISE) på uppdrag av Myndigheten för familjerätt och föräldraskapsstöd (2022). Struktur och indikatorer för uppföljning av föräldraskapsstöd.

[Rapport uppföljning av föräldraskapsstöd.pdf](#)
[Satsa tidigt, tänk långsiktigt! Stöd för sociala investeringar i arbetet med barn och unga](#) (Skolverket och Socialstyrelsen 2023)

Implementera samverkan

Implementering tar tid. Satsningar för att stärka skolnärvaro och öka andelen elever som fullföljer sina studier har större utsikter att ge önskade resultat när de bedrivs under lång tid och med god följsamhet till insatserna, jämfört med kortsiktiga satsningar (Keppens & Spruyt, 2020).

Begreppet implementering syftar på de tillvägagångssätt som används för att införa nya arbetssätt och metoder i en ordinarie verksamhet. Ibland kan det ta flera år innan ett nytt arbetssätt eller en metod har integrerats och blivit en del av det ordinarie arbetet. Forskare brukar tala om att det tar minst två till fyra år.

Implementeringsprocessen går att beskriva i tre faser, där de två första faserna har beskrivits i tidigare avsnitt:

- Behovsinventering och kartläggning
- Genomförande
- Vidmakthållande ³⁰



Från pilot till breddning

I många utvecklingsarbeten är det vanligt att man arbetar med avgränsade ”piloter”. Det innebär att man börjar med att testa något i en avgränsad verksamhet, till exempel på en skola. Lärdomarna från piloterna ger sedan underlag för hur man kan gå vidare och skala upp arbetet. Men risken finns att pilotverksamheten aldrig breddas eller sprids. Ett hinder kan vara att förutsättningarna har ändrats längs vägen, till exempel att tillfälliga projektmedel inte längre finns. Därför kräver allt utvecklingsarbete en realistisk och långsiktig plan. Implementeringen behöver alltså planeras redan från start (Socialstyrelsen och Skolverket 2023a).

Från resultat till fortsättning

Uppföljningen är inte ett självändamål utan ska användas för att utveckla den strukturerade samverkan och de insatser som genomförs.

Det är viktigt att organiseringen av samverkan utgår från målgruppens behov. Ineffektiva arbetssätt ska förstås inte fortsätta att användas, men det är samtidigt viktigt att inte avsluta en verksamhet utan en noggrann och genomtänkt utvärdering (Socialstyrelsen och Skolverket 2023a).

³⁰ Se Socialstyrelsens webbplats www.socialstyrelsen.se/kunskapsstod-och-regler/omraden/evidensbaserad-praktik/om-implementering.

Referenser

Allison, M. A., Attisha, E., & AAP Council on school health (2019). The link between school attendance and good health. *Pediatrics*, 143, e20183648.

Balfanz, R. & Byrnes, V. (2018). Using Data and the Human Touch: Evaluating the NYC Inter-Agency Campaign to Reduce Chronic Absenteeism. *Journal of Education for Students Placed at Risk* 23 (1-2): 107-121.

Bates, S. M., et al. (2019). Examining the Influence of Interprofessional Team Collaboration on Student-Level Outcomes through School–Community Partnerships. *Children & Schools* 41(2): 111-122.

Biag, M. & Castrechini, S. (2016). Coordinated strategies to help the whole child: Examining the contributions of full-service community schools. *Journal of Education for Students Placed at Risk* 21(3): 157-173.

Björkum, K., (2023). Att motverka och förebygga problematisk skolfrånvaro. *Skolhälсан* (2): 28-30.

Carlsson, M., Browning, S., Goodman, L., & Carlson, K. (2021). Case study illustrating family systems interventions in a school setting to address anxiety and school avoidance. *International Journal of Systemic Therapy*, 32 (2), 115–133.

Choque Olsson, N., Flygare, O., Coco, C., Görling, A., Råde, A, Chen Q, Bölte S. (2017). Social skills training for children and adolescents with autism spectrum disorder: A randomized controlled trial. *Journal of American Academy of Child and Adolescent Psychiatry*, 56(7), 585 –592.

Colbert, A. M., mfl. (2020). Evaluating health-related quality of life and school attendance in a multidisciplinary school program for youth with significant medical needs. *Journal of Clinical Psychology in Medical Settings* 27(2): 416-428.

Corcoran, S., Kelly, C., Bond, C. & Knox, L. (2023). Emotionally based school non-attendance: Development of a local authority, multi-agency approach to supporting regular attendance.

Davies, C. A., Cordier, R., Graham, P., Littlefair, D., Speyer, R., & Melo, D. (2025). Interventions to improve connectedness, belonging, and engagement in secondary schools: A systematic review and meta-analysis. *Education Sciences*, 15(5), 582.

Francis, L., et al. (2021). A mixed-methods systematic review identifying, describing, and examining the effects of school-based care coordination

Att arbeta tillsammans kring skolfrånvaro

programs in the US on all reported outcomes. *Preventive Medicine: An International Journal Devoted to Practice and Theory* 153.

Forte (2024). Tidiga insatser och stöd hela vägen för säkrad sysselsättning. Kunskapsöversikt om förebyggande insatser för att hindra att unga med psykisk ohälsa och funktionsnedsättning hamnar utanför studier och arbete.

Gandhi, A.G., Slama, R., Park, S.J., Russo, P. Winner, K., Bzura, R., Jones, W., & Williamson, S. (2018). Focusing on the whole student: An evaluation of Massachusetts's Wraparound Zone Initiative. *Journal of Research on Educational Effectiveness*, 11, 2, 240–266.

Graczyk, P. & Kearney, C. (2023). Roadmap for implementing a multi-tiered system of supports framework to improve school attendance.

Gren Landell, M. (2025). Att främja skolnärvaro och psykisk hälsa. *Natur och Kultur*.

Göteborgsregionen (2024). Samordnat skolsocialt stöd vid närvaroproblematik – samverkan mellan skola och socialtjänst i Göteborgsregionen. Förstudie, oktober 2024. FOU i väst.

Haight, C.M., Chapman, G.V., Hendron, M., Loftis, R., & Kearney, C.A. (2014). Evaluation of a truancy diversion program at nine at-risk middle schools. *Psychology in the Schools*, 51, 779–787.

Heyne, D.H., Strömbeck, J., Alanko, K. Bergström, M. & Ulriksen, R. (2020). A scoping review of constructs measured following intervention for school refusal: Are we measuring up? *Frontiers in Psychology*, vol 11.

Ingemarson, M. & Wollter, F. (2023). Att arbeta med skolsociala team: Utvärdering av innehåll och arbetssätt i Stockholm stad. Stockholm, Marie Cederschiöld högskola.

Johansson, B. & Flygare, E. (2020). Bryggan: En processutvärdering av en social investering med fokus på elever med destruktivt normbrytande beteende och problematisk skolfrånvaro. Working Papers and Reports Social work. Örebro, Örebro University: 91.

Johansson, A. (2023). Samverkan runt problematisk skolfrånvaro: erfarenheter från ett utvecklingsprojekt inom Orust kommun. Trollhättan, Högskolan Väst.

Karel, E. Defourney, C., Keppens, G., Graczyk, P. Sauter, F. & Heyne, D. (2025). School-based support for emotion-related attendance challenges: effectiveness of @School when implemented with neurodiverse adolescents, their parents, and school staff. *Frontiers in Psychology*, volume 16

Keppens, G. & Spruyt, B. (2020). The impact of interventions to prevent truancy: A review of the research literature. *Studies in Educational Evaluation* 65.

Kearney, C. (2021). Integrating systemic and analytic approaches to school attendance problems: synergistic frameworks for research and policy directions. *Child Youth Care Forum* 50, 701–742 (2021).

Knollman, M., Reissner, V. & Hebebrand, J. (2019). Towards a comprehensive assessment of school absenteeism. Development and initial validation of the inventory of school attendance problems. *European Child & Adolescent Psychiatry*, 28, 399–414.

Korpershoek, H., Canrinus, E. T., Fokkens-Bruinsma, M., & De Boer, H. (2020). The relationships between school belonging and students' motivational, social-emotional, behavioural, and academic outcomes in secondary education: A meta-analytic review. *Research Papers in Education*, 35(6), 641–680.

Kremer, K.P., Maynard, B.R., Polanin, J.R., Vaughn, M.G. & Sarteschi, C.M. (2015). Effects of after-school programs with at-risk youth on attendance and externalizing behaviors: A systematic review and meta-analysis. *Journal of Youth and Adolescence*, 44, 616–636.

Littell, J. H. Pigott, T.D., Nilsen, K.H. Roberts, J. & Labrum, T.K. (2023) Functional Family Therapy for families of youth (age 11–18) with behaviour problems: A systematic review and meta-analysis. *Campbell Systematic Reviews* 19(3): 1-93.

Lenhoff Winchell, S & Singer, J. (2022) Promoting Ecological Approaches to Educational Issues: Evidence from a Partnership around Chronic Absenteeism in Detroit, Peabody. *Journal of Education*, 97:1, 87-97.

Lundberg Rodin, M. & Jutengren, G. (2018). Tidiga insatser för ökad skolnärvaro: Utvärdering av ett socialt investeringsprojekt. Rapport från FoU Sjuhärad Valfärd.

Maynard, B. R. (2010). *The Absence of Presence: A Systematic Review and Meta-Analysis of Indicated Interventions to Increase Student Attendance*.

Maynard, B. R., Kjellstrand, E. K., & Thompson, A. M. (2014). Effects of check and connect on attendance, behavior, and academics: A randomized effectiveness trial. *Research on Social Work Practice* 24(3): 296–309.

Mossberg, L. (2022). Vi har ju kört fast, så lämna oss INTE NU!: om barns delaktighet i och aktörers erfarenheter av problematisk skolfrånvaro. Rapport i korthet, BUV. Trollhättan, Högskolan Väst: 24.

Myndigheten för ungdoms- och civilsamhällesfrågor (2021) Nationellt samordnat stöd till unga som varken arbetar eller studerar. Slutrapport 2021.

Reissner, V., Knollmann, M., Spie, S., Jost, D., Neumann, A. & Hebebrand, J. (2019). Modular Treatment for children and adolescents with problematic school absenteeism: Development and description of a program in Germany. *Cognitive and Behavioral Practice*, 26, 63–74.

Richardson, K. (2016). Family therapy for child and adolescent school refusal. *Australian and New Zealand Journal of Family Therapy*, 37, 528–546.

Ring, J. & Eyre, K. (2019). Reengagement with education: A multidisciplinary home-school-clinic approach developed in Australia for school. *Cognitive and Behavioral Practice*, 26, 92–106.

RISE (2022) Risk- och skyddsfaktorer – vad vet vi och vad kan göras med kunskapen? RISE-rapport 2022:34.

RISE och Myndigheten för familjerätt och föräldraskapsstöd (2022). Struktur och indikatorer för uppföljning av föräldraskapsstöd.

Skolverket (2010). Skolfrånvaro och vägen tillbaka. Långvarig ogiltig frånvaro i grundskolan ur elevens, skolans och förvaltningens perspektiv (Skolverkets rapport 341:2010).

Skolverket (2024). Nationell kartläggning av elevfrånvaro 2023. De obligatoriska skolformerna. Rapport 2024:12.

Socialstyrelsen och Skolverket (2023 a) TSI-boken. Stöd i arbetet med tidiga och samordnade insatser för barn och unga.

Skolverket och Socialstyrelsen (2023 b). Satsa tidigt, tänk långsiktigt! Stöd för sociala investeringar i arbetet med barn och unga.

Socialstyrelsen 2022 Socialt fältarbete med barn och unga – en kartläggning av uppsökande och förebyggande fältarbete i kommunal regi.

Socialstyrelsen (2024). Hälsoprogram för barn och unga. Delredovisning om förutsättningar för uppföljning av barn och ungas hälsa och utveckling samt att följa upp och utvärdera det nationella hälsoprogrammet.

Specialpedagogiska skolmyndigheten (2025). Skolans insatser för att främja närvaro och förebygga frånvaro för alla elever. En systematisk översikt från Specialpedagogiska skolmyndigheten. ISBN: 978-91-28-01109-9

Sugrue, E. P., Zuel, T., & LaLiberte, T. (2016). The ecological context of chronic school absenteeism in the elementary grades. *Children & Schools*, 38, 137–145.

Att arbeta tillsammans kring skolfrånvaro

Tanner-Smith, E. E. & Wilson, S.J. (2013). A meta-analysis of the effects of dropout prevention programs on school absenteeism. *Prevention Science* 14(5): 468-478.

Tranquist, J. (2021). Rätt stöd i rätt tid: en studie av studieavbrottsförebyggande insatser inom Socialfonden 2014–2020. Temaplattformens rapportserie, Forte.

Tyrstrup, M. (2014) I välproduktionens gränsland. Organisatoriska mellanrum i vård, skola och omsorg. Örebro: Entreprenörsskapsforum.

Uppdrag psykisk hälsa och Ifous (2020). Utredda närvaroproblem i skolan. Ifous rapport 2020:3. Stockholm: Ifous.

Uppdrag psykisk hälsa och Ifous (2021). Samverkan och samordnat stöd vid närvaroproblem i förskola och skola. Sammanfattning av forskning och en praktisk vägledning. Ifous rapport 2021:2. Stockholm: Ifous.

Wilson, S. J. & Tanner-Smith, E.E. (2013). Dropout Prevention and Intervention Programs for Improving School Completion Among School-Aged Children and Youth: A Systematic Review. *Journal of the Society for Social Work & Research* 4(4): 357-372.

Att arbeta tillsammans kring skolfrånvaro



Skolverket

Att arbeta tillsammans kring skolfrånvaro (artikelnr 2026-1-10032)
kan laddas ner från socialstyrelsen.se/publikationer och från Skolverket