

# Redovisning av regeringsuppdrag

Dokumentdatum: 2021-09-22  
Dnr: 2021:1708  
0 (20)  
Skolverket

Regeringskansliet  
Utbildningsdepartementet  
103 33 Stockholm

## Redovisning av uppdrag om statsbidrag för gymnasial lärlingsutbildning läsåret 2020/21

Härmed redovisas omfattning och användning av statsbidrag för gymnasial lärlingsutbildning 2020/21 enligt förordning (2011:947) om statsbidrag för gymnasial lärling och lärlingsliknande utbildning inom introduktionsprogram.

**På Skolverkets vägnar**

Jonas Krantz  
Avdelningschef

I hanteringen av ärendet har handläggarna Sandra Olsson och Linda Persson samt teamledaren Peter Jansson och enhetschef Johanna Freed deltagit.

## Sammanfattning

Skolverket betalade ut drygt 418 miljoner kronor i statsbidrag för gymnasial lärlingsutbildning under läsåret 2020/21. För höstterminen 2020 beviljades drygt 177 miljoner kronor och för vårterminen 2021 beviljades knappt 241 miljoner kronor. Fördelningen påverkades av att det för kalenderåret 2020 saknades en skrivning i regleringsbrevet om att anslaget skulle fördelas jämnt mellan terminerna. Under läsåret 2020/2021 ansökte 161 huvudmän om statsbidraget för gymnasial lärlingsutbildning för totalt 30 856 elever på gymnasieskola (varav 191 elever inom gymnasiesärskola).

Ersättning till arbetsgivare är den största delen av statsbidraget och motsvarar cirka 78 procent av beviljat belopp för läsåret 2020/21. Cirka 40 procent av lärlings eleverna har en handledarutbildad handledare. Andelen lärlingsanställda elever har minskat under läsåret trots att det totala elevantalet har ökat. De enskilda huvudmännen tar emot cirka 50 procent av bidraget, trots att de är färre till antalet än de kommunala huvudmännen som erhåller statsbidrag.

Under läsåret 2020/21 sökte huvudmännen framför allt bidrag för elever på bygg- och anläggningsprogrammet inom gymnasieskolan respektive administrations-, handels- och varuhanteringsprogrammen inom gymnasiesärskolan. Det är fortsatt betydligt färre kvinnor än män som deltar i en lärlingsutbildning. Fördelningen av elever mellan årskurserna är relativt jämn, dock är lärlings eleverna fler i de senare årskurserna och färre i årskurs 1.

Skolverkets bedömning är att coronapandemin inte fått några konsekvenser som kräver särskilda anpassningar av statsbidraget. Statsbidraget fortsätter att sökas och nyttjas i hög grad och antalet elever ökar. Huvudmännen har endast återbetalat omkring två till tre procent av det beviljade statsbidraget sedan höstterminen 2017. Beslut om återbetalning grundar sig på att huvudmännen själva uppgett att de inte nyttjat hela det beviljade beloppet. Antalet frågor från huvudmännen har ökat under läsåret i och med coronapandemin. Många av frågorna har kretsat kring utformning och kvalitet i det arbetsplatsförlagde lärandet.

Skolverket önskar fortsatt en tydlig styrning kring att anslaget ska fördelas jämnt mellan terminerna för att skapa förutsägbarhet för huvudmännen. I övrigt anser Skolverket att förordningen fungerar bra och om regeringen vill genomföra eventuella förändringar i förordningen behöver de föregås av en utredning.

## Innehållsförteckning

Sammanfattning.....	1
1. Bakgrund.....	3
2. Beviljat statsbidrag.....	3
2.1 Fortsatt ökning av lärlingselever.....	5
2.2 Bidragsdelarna .....	6
2.3 En liten andel av statsbidraget återbetalas .....	10
2.3.1. Fördjupade kontroller av bidraget .....	10
3. Enskilda och kommunala huvudmän.....	11
4. Program, årskurs och könsfördelning.....	12
5. Covid-19.....	16
6. Aktuellt från Skolverket.....	17
6.1 Bidragets framtid .....	18
6.2 Jämn fördelning av anslaget mellan terminerna .....	19
Bilaga 1 .....	20
Bilaga 2.....	21

## 1. Bakgrund

Statsbidraget för gymnasial lärlingsutbildning och lärlingsliknande utbildning inom introduktionsprogram regleras i förordning (2011:947). Enligt 7 § i förordningen ska Skolverket varje år till Regeringskansliet redovisa omfattningen av utbetalat statsbidrag och hur bidraget har använts. Redovisningen av regeringsuppdraget ska lämnas in senast den 1 oktober varje år. Denna återrapportering omfattar läsåret 2020/21.

Skolverket fördelar statsbidraget till huvudmän för elever som deltar i en gymnasial lärlingsutbildning. Bidraget betalas ut en gång per termin efter ansökan av huvudmännen.

Enligt 3 § förordningen lämnas statsbidrag med högst 52 500 kronor per elev och läsår enligt följande:

- Högst 32 500 kronor för ersättning till arbetsgivare.
- Högst 10 000 kronor för ersättning till arbetsgivare om elevens handledare är utbildad enligt SKOLFS (2014:49) om krav för utbildade handledare.
- Högst 5 000 kronor för ersättning till arbetsgivare om eleven har en gymnasial lärlingsanställning enligt lagen (2014:421) om gymnasial lärlingsanställning.
- Högst 5 000 kronor för huvudmannens utvecklingskostnader.

Huvudmannen kan även välja att betala den del som är avsatt för huvudmannens utvecklingskostnader som ersättning till arbetsgivare.

## 2. Beviljat statsbidrag

Skolverket betalade ut drygt 418 miljoner kronor i statsbidrag för gymnasial lärlingsutbildning under läsåret 2020/21. För höstterminen 2020 beviljades drygt 177 miljoner kronor och för vårterminen 2021 beviljades knappt 241 miljoner kronor.<sup>1</sup>

---

<sup>1</sup> Se beslutsbilagor över beviljat bidraget på webbsidorna;  
<https://www.skolverket.se/skolutveckling/statsbidrag/statsbidrag-for-gymnasial-larlingsutbildning-2020> och  
<https://www.skolverket.se/skolutveckling/statsbidrag/statsbidrag-for-gymnasial-larlingsutbildning-2021>

# Redovisning av regeringsuppdrag

Dokumentdatum: 2021-09-22  
Dnr: 2021:1708  
4 (20)  
Skolverket

Skolverket hade 482 miljoner kronor att fördela under kalenderåret 2020 och det fanns ingen skrivning i regleringsbrevet om hur dessa medel skulle fördelas mellan terminerna. Efter ansökan vårterminen 2020 uppgick kvarvarande medel till 176 628 150 kronor. För höstterminen ansökte 155 huvudmän om statsbidrag motsvarande 317 006 775 kronor. Om bidraget är översökt ska, enligt förordningen (2011:947), de olika delarna i bidraget minska proportionerligt för samtliga sökande. Skolverket minskade därför bidragsbeloppen, utifrån vad som anges i 3 § i förordningen (2011:947), till drygt 56 procent av den ursprungliga nivån. Skolverket fattade beslut om att delvis bevilja 155 ansökningar till totalt 176 626 107 kronor. Minskningen innebar att respektive huvudman beviljades högst 14 606 kronor per elev och termin enligt följande:

- Högst 9 042 kronor för ersättning till arbetsgivare.
- Högst 2 782 kronor för ersättning till arbetsgivare om elevens handledare är utbildad enligt SKOLFS (2014:49) om krav för utbildade handledare.
- Högst 1 391 kronor för huvudmannens utvecklingskostnader.
- Högst 1 391 kronor till arbetsgivare om eleven har en gymnasial lärlingsanställning enligt lagen (2014:421) om gymnasial lärlingsanställning.

I regleringsbrevet 2021 1:5 framgår att anslaget är 482 000 000 kronor för kalenderåret, varav Skolverket får besluta om maximalt 241 000 000 kronor avseende ansökan på vårterminen 2021. Totalt inkom 160 huvudmän under vårterminen med ansökningar om statsbidrag motsvarande 322 553 170 kronor, vilket utgör 134 procent av anslaget för vårterminen. Då summan av det sökta statsbidraget överstiger tillgängliga medel har Skolverket reducerat huvudmännens bidrag proportionerligt för bidragsdelarna, med en marginelljustering för att tilldela så stor andel av anslaget som möjligt, i enlighet med 3 § i förordningen (2011:947). Utifrån detta har bidragsbeloppen dragits ner till knappt 75 procent av den ursprungliga nivån. Skolverket beslutade att delvis bevilja 160 ansökningar om 240 999 897 kronor och respektive huvudman tilldelades högst 19 609 kronor per elev och termin. Beviljat belopp för de fyra bidragsdelarna blev enligt följande:

- Högst 12 141 kronor för ersättning till arbetsgivare.
- Högst 3 736 kronor för ersättning till arbetsgivare om elevens handledare är utbildad enligt SKOLFS (2014:49) om krav för utbildade handledare.
- Högst 1 867 kronor för huvudmannens utvecklingskostnader.
- Högst 1 865 kronor till arbetsgivare om eleven har en gymnasial lärlingsanställning enligt lagen (2014:421) om gymnasial lärlingsanställning.

De olika ersättningsnivåerna i bidraget har ändrats vid flera olika tidpunkter. Ersättningsnivåer har dock varit desamma sedan vårterminen 2018. Även anslaget har ändrats flera gånger. För kalenderåret 2019 ändrades anslaget från 482 till 382 miljoner kronor. Därefter tillkom en skrivelse i Skolverkets regleringsbrev för 2019 om att statsbidraget skulle fördelas jämnt mellan de två kalenderhalvåren. För år 2020 saknades en sådan skrivelse, vilket resulterade i en ojämn fördelning av medel mellan terminerna. Konsekvensen blev att huvudmännen beviljades en markant lägre summa per elev för höstterminen 2020. Skolverket ser därför ett behov av att det finns en skrivning i regleringsbrevet som säkerställer en jämn fördelning mellan terminerna. I regleringsbrevet för 2021 finns åter en skrivning om fördelning mellan terminerna.

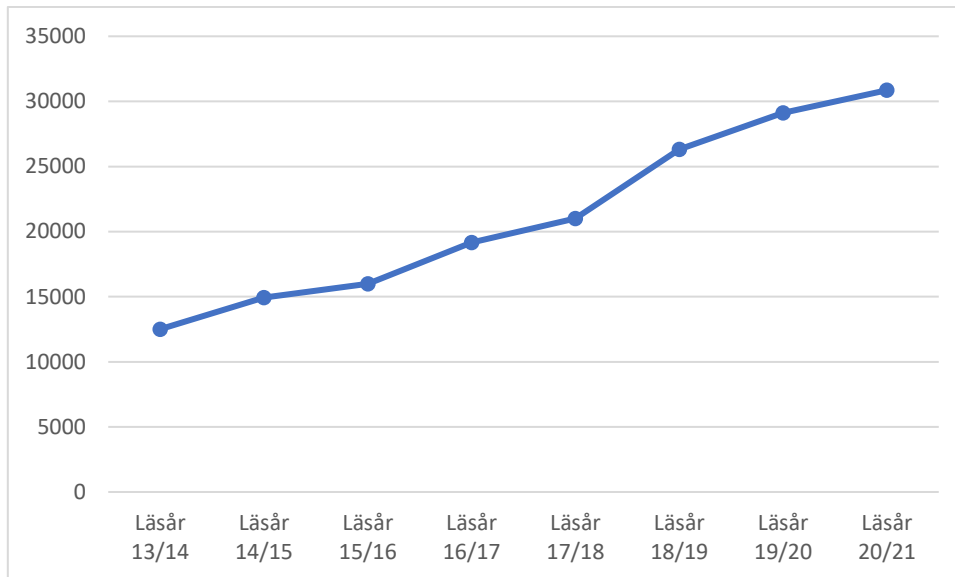
Sökt beloppet har ökat kontinuerligt. I *Tabell 1* visas sökt belopp och beviljat belopp sedan höstterminen 2018.

	HT 18	VT 19	HT 19	VT 20	HT 20	VT 21
<b>Sökt belopp (mnkr)</b>	266	277	298	305	317	323
<b>Beviljat belopp (mnkr)</b>	266	191	191	305	177	241

*Tabell 1. Sökt och beviljat belopp, avrundat till hela miljoner kronor, från höstterminen 2018 till vårterminen 2021.*

## 2.1 Fortsatt ökning av lärlingselever

Under läsåret 2020/2021 ansökte 161 unika huvudmän om statsbidraget. Huvudmännen ansökte för totalt 30 856 elever inom gymnasieskola och gymnasiesärskola. Vid höstterminen 2020 söktes bidrag för 15 302 elever och vid vårterminen 2021 söktes bidrag för 15 554 elever. *Figur 1* på nästa sida visar att antalet elever som huvudmännen fått bidrag för har ökat kontinuerligt under åren.



Figur 1. Totalt elevantal per läsår, från läsåret 2013/14 till läsåret 2020/21.

Den största ökningen av elevantalet skedde mellan läsåret 2017/18 och 2018/19. Från höstterminen 2018 kunde huvudmännen också ansöka om statsbidrag för elever som läser en lärlingsliknande utbildning inom introduktionsprogram. Detta skulle kunna förklara ökningen mellan läsåren.

Elevantalet varierar stort mellan huvudmännen. Under läsåret 2020/21 sökte huvudmännen bidrag för mellan 1–6 320 elever. Medianen var 74 elever under läsåret. Av samtliga 30 856 elever var 191 lärlingar inom gymnasiesärskolan. Det motsvarar ca en halv procent av det totala elevantalet och överensstämmer med föregående läsår.

## 2.2 Bidragsdelarna

Statsbidraget lämnas som tidigare nämnts för fyra olika delar; ersättning till arbetsgivare, för handledarutbildad handledare, för lärlingsanställning samt utvecklingskostnader. Huvudmännen väljer själva vilka ersättningar de söker för respektive elev, samt om de vill söka maxbeloppet eller ett lägre belopp.

Se *Tabell 2* på nästa sida hur beviljat statsbidrag för läsåret 2020/21 fördelas mellan de olika bidragsdelarna.

# Redovisning av regeringsuppdrag

Dokumentdatum: 2021-09-22  
Dnr: 2021:1708  
7 (20)  
Skolverket

	Höstterminen 2020	Vårterminen 2021	Läsåret 2020/21 (andel av total)
<b>Ersättning till arbetsgivare</b>	138 360 684	188 400 580	326 761 264 (78)
<b>Handledarutbildning</b>	16 750 422	23 368 056	40 118 478 (10)
<b>Lärlingsanställning</b>	397 826	556 366	954 192 (0)
<b>Utvecklingskostnader</b>	21 117 175	28 674 895	49 792 070 (12)
<b>Totalt</b>	176 626 107	240 999 897	417 626 004 (100)

Tabell 2. Beviljat belopp i kronor läsåret 2020/21 uppdelat på de olika bidragsdelarna. Andelen är avrundat till hela procent.

Förordningen (2011:947) reglerar vilket högsta belopp huvudmännen kan beviljas för respektive ersättning.

Statsbidrag för ersättning till arbetsgivare lämnas till huvudmannen, som i sin tur betalar ut bidraget till den arbetsgivare som tar emot lärlingselev. Bidragsdelen utgjorde högst 9 042 kronor per elev för höstterminen 2020, och högst 12 141 kronor per elev för vårterminen 2021. Det är den största delen av statsbidraget och motsvarar cirka 78 procent av det totala beviljade beloppet för läsåret 2020/21. En elev kan genomföra lärlingsdelen av utbildningen hos flera arbetsgivare och huvudmannen kan då dela upp bidraget mellan dessa arbetsgivare.

Statsbidrag för handledarutbildning beviljades med högst 2 782 kronor per elev under höstterminen 2020, och med högst 3 736 kronor per elev under vårterminen 2021. Bidraget ska betalas ut till arbetsgivare för de handledare som genomgått en av Skolverket godkänd handledarutbildning. Till godkända utbildningar räknas Skolverkets webbaserade handledarutbildning, motsvarande utbildning på lärosäte eller en egen utbildning som godkänts av Skolverket. För läsåret 2020/21 har huvudmännen uppgett att 12 278 elever har en handledare som genomgått en sådan godkänd utbildning. Det innebär att ca 40 procent av lärlingseleverna som huvudmännen fått statsbidrag för har angett att de har en handledarutbildad handledare. Majoriteten av handledarna har genomgått Skolverkets webbutbildning. I *Tabell 3* framgår fördelning över typ av utbildning för handledarna under läsåret 2020/21. Bidragsdelen lämnas per elev och en person kan vara handledare för flera elever, det vill säga bidraget kan beviljas flera gånger för en och samma handledare.



# Redovisning av regeringsuppdrag

Dokumentdatum: 2021-09-22  
 Dnr: 2021:1708  
 8 (20)  
 Skolverket

	Höstterminen 2020	Vårterminen 2021	Läsåret 2020/21 (andel av total)
<b>Godkänd utbildning på lärosäte</b>	30	51	81 (1)
<b>Skolverkets webbutbildning</b>	5 265	5 362	10 627 (87)
<b>Egen utbildning med utbildningsplan (godkänd av Skolverket)</b>	726	844	1 570 (13)
<b>Totalt</b>	6 021	6 257	12 278 (100)

Tabell 3. Fördelning mellan de olika typerna av handledarutbildningarna under läsåret 2020/21.

Från och med vårterminen 2018 kan huvudmännen ansöka om bidrag för elever med en gymnasial lärlingsanställning. Statsbidrag för gymnasial lärlingsanställning beviljades med högst 1 391 kronor per elev under höstterminen 2020, och med högst 1 865 kronor per elev under vårterminen 2021. I *Tabell 4* nedan visar antal elever med lärlingsanställning, uppdelat på program, som huvudmännen sökt statsbidrag för.

Program <sup>2</sup>	Antal elever VT 18	Antal elever HT 18	Antal elever VT 19	Antal elever HT 19	Antal elever VT 20	Antal elever HT 20	Antal elever VT 21
BA	1	8	7	4	3	5	9
BF	13	39	41	53	19	19	20
EE	0	0	16	27	34	19	26
FT	22	4	9	7	8	6	12
FX	0	0	0	0	0	0	0
HA	6	2	5	17	14	6	8
HT	1	0	1	0	2	2	1
HV	2	1	2	2	1	2	3
IN	81	100	118	160	162	128	141
NB	0	1	1	0	0	0	0
RL	1	1	2	0	0	0	0

<sup>2</sup> Se bilaga 1 för programteckningar på gymnasieskolan.

# Redovisning av regeringsuppdrag

Dokumentdatum: 2021-09-22  
Dnr: 2021:1708  
9 (20)  
Skolverket

SX	0	0	0	0	0	0	0
VF	1	28	25	37	6	44	42
VO	24	47	61	65	51	33	37
YX	0	0	0	0	0	0	0
<b>Totalt</b>	<b>152</b>	<b>231</b>	<b>288</b>	<b>372</b>	<b>300</b>	<b>264</b>	<b>299</b>
<b>Andel av totalt elevantal<sup>3</sup></b>	<b>1,4</b>	<b>1,8</b>	<b>2,2</b>	<b>2,6</b>	<b>2,1</b>	<b>1,7</b>	<b>1,9</b>

Tabell 4. Antal elever med lärlingsanställning från VT 18 när bidragsdelen infördes. Elever inom gymnasiesärskolan och introduktionsprogram samt elever med sekretessmarkerade uppgifter ingår ej.

Antal elever med lärlingsanställning ökade fram till vårterminen 2020. Därefter har andelen lärlingsanställda elever minskat. Minskningen under höstterminen 2020 och vårterminen 2021 skedde trots att det totala elevantalet har ökat (se elevökning i figur 1). Minskat elevantal från föregående läsår syns framför allt inom barn- och fritidsprogrammet, el- och energiprogrammet, industritekniska programmet samt vård- och omsorgsprogrammet. Minskningen skulle eventuellt kunna förklaras av att arbetsgivare inom dessa sektorer inte tagit emot lika många lärlingsanställningar med hänsyn till coronapandemin.

Statsbidrag för utvecklingskostnader beviljades med högst 1 391 kronor per elev under höstterminen 2020, och med högst 1 867 kronor per elev under vårterminen 2021. Bidragsdelen ska användas till huvudmannens kostnader för utveckling av den gymnasiala lärlingsutbildningen. Utvecklingskostnaderna ska vara sådana som ligger utanför huvudmannens ordinarie kostnader för yrkesutbildning samt kostnader som ska täckas av elevens skolpeng. Huvudmännen kan även välja att betala ut bidragsdelen för utvecklingskostnader till arbetsgivare. Kostnader för lärlingssamordnare utgör den största andelen.

---

<sup>3</sup> Exklusive elever inom gymnasiesärskola och introduktionsprogram samt elever med sekretessmarkerade uppgifter.

### 2.3 En liten andel av statsbidraget återbetalas

Huvudmännen redovisar varje år hur de har använt statsbidraget för det föregående kalenderåret. Statsbidraget har redovisats per kalenderår sedan 2018. Den senaste redovisningen skedde under våren 2021 och gällde bidrag som beviljats för kalenderåret 2020. I de fall där huvudmännen inte har använt hela bidraget eller inte har använt bidraget i enlighet med förordningen kan Skolverket återkräva medel.

I *Tabell 5* nedan visas sökt, beviljat och redovisat belopp samt det belopp huvudmännen återbetalat efter redovisningen.

	Hösttermin 2017	Kalenderår 2018	Kalenderår 2019	Kalenderår 2020
<b>Sökt belopp mnkr</b>	260	485	603	622
<b>Beviljat belopp mnkr</b>	260	479	382	482
<b>Redovisat belopp mnkr</b>	253	468	374	468
<b>Återbetalat mnkr</b>	7 (3%)	11 (2%)	8 (2%)	14 (3%)

*Tabell 5. Sökt, beviljat, redovisat och återbetalat belopp avrundat till heltal (miljoner kronor).*

Huvudmännen har återbetalat 2–3 procent av det beviljade statsbidraget i samtliga redovisningar sedan höstterminen 2017. Det är ingen särskild del av bidraget som återbetalas i högre utsträckning, utan huvudmännen återlämnar 1–3 procent av respektive ersättning. Majoriteten av de återkrav som Skolverket beslutat om grundar sig enbart på att huvudmännen själva uppgett att de inte nyttjat hela det beviljade beloppet. Ingen huvudman har i redovisningen för kalenderåret 2020 behövt betala tillbaka bidrag på grund av att de inte följt villkoren för bidraget.

#### 2.3.1. Fördjupade kontroller av bidraget

Skolverket genomför också fördjupade kontroller av statsbidrag. Ett villkor för att ta del av statsbidraget för gymnasial lärlingsutbildning är att det upprättas ett utbildningskontrakt mellan eleven (vårdnadshavaren), skolenheten och arbetsplatsen. Under höstterminen 2017 och vårterminen 2018 genomfördes ett antal fördjupade kontroller i samband med ansökan. Skolverket granskade då totalt 284 respektive 194 lärlingskontrakt i särskild ordning. Skolverket kontrollerade att utbildningskontrakten uppfyller de krav som framgår av regleringen i 16 kap 11 a § skollagen (2010:800).

Under hösten 2017 och våren 2018 genomfördes även en granskning av lärlingskontrakten hos en specifik huvudman, Praktiska Sverige AB. Denna granskning resulterade i ett återkrav på totalt 28 221 250 miljoner kronor på grund av att Skolverket bedömde att grundvillkoren av utbildningskontrakten inte var uppfyllda. Återkravet ledde

slutligen till ett ärende i offentlig domstol. Den rättsliga processen resulterade att tingsrätten i Göteborg 2021 fattade beslut om förlikning<sup>4</sup> mellan Praktiska Sverige AB och Skolverket. Praktiska Sverige AB ska enligt beslutet betala 9 000 000 kr till Skolverket.

## 3. Enskilda och kommunala huvudmän

De enskilda huvudmännen har de senaste fem terminerna utgjort cirka en femtedel av samtliga huvudmän men tar emot cirka 50 procent av utbetalt statsbidrag, trots att de är färre till antalet än de kommunala huvudmännen, se *Tabell 6* nedan.

	Kommunal huvudman (andel av total)	Enskild huvudman (andel av total)	Totalt (andel av total)
<b>Antal huvudmän VT19</b>	119* (82)	26 (18)	145* (100)
<b>Antal huvudmän HT19</b>	121* (82)	26 (18)	147* (100)
<b>Antal huvudmän VT20</b>	126 (83)	25 (17)	151 (100)
<b>Antal huvudmän HT20</b>	126 (81)	29 (19)	155 (100)
<b>Antal huvudmän VT21</b>	131 (82)	29 (18)	160 (100)
<b>Utbetalt statsbidrag mnkr VT19</b>	97 (51)	94 (49)	191 (100)
<b>Utbetalt statsbidrag mnkr HT19</b>	98 (51)	93 (49)	191 (100)
<b>Utbetalt statsbidrag mnkr VT20</b>	157 (51)	148 (49)	305 (100)
<b>Utbetalt statsbidrag mnkr HT20</b>	88 (50)	88 (50)	176 (100)

<sup>4</sup> Göteborgs tingsrätt dom 2021-03-01 i mål nr T 13451-19

<b>Utbetalt statsbidrag VT21</b>	121 (50)	120 (50)	241 (100)
----------------------------------	----------	----------	-----------

*Tabell 6. Antal huvudmän och utbetalt statsbidrag uppdelat på huvudmannatyp. \*Västerdalarnas utbildningsförbund har överlämnat huvudmannskapet för år 2019 till två kommuner. Vid ansökningstillfället var det en kommunal huvudman mindre.*

Under läsåret 2020/21 betalade Skolverket ut cirka 417 miljoner kronor varav 208 miljoner kronor betalades ut till enskilda huvudmän och 209 miljoner kronor betalades ut till kommunala huvudmän. Elevantalet är relativt jämnt fördelat mellan kommunala och enskilda huvudmän.

Av de enskilda huvudmännen utmärker sig Praktiska Sverige AB och Thorengruppen AB då de har både flest elever och högst beviljat belopp. Lsåret 2020/21 beviljades Praktiska Sverige AB dryga 83 miljoner kronor för 6 320 elever och Thorengruppen AB statsbidrag för cirka 78 miljoner kronor för 5 891 elever. Det motsvarar cirka 78 procent av elevunderlaget hos de enskilda huvudmännen och 40 procent av det totala elevunderlaget hos alla huvudmän.

## 4. Program, årskurs och könsfördelning

Det har inte skett någon stor förändring vad gäller antal elever per program mellan läsåren 2019/20 och 2020/21. Lärlingseleverna har blivit fler på majoriteten av programmen. Dock har det skett en liten minskning av elever på ett fåtal program så som Yrkesdansarprogrammet (YX), Vård- och Omsorgsprogrammet (VO), Restaurang- och livsmedelsprogrammet (RL), Industritekniska programmet (IN) och Flygteknikutbildningen (FX). *Tabell 7* på nästa sida visar att huvudmännen under läsåren 2019/20 och 2020/21 sökte bidrag för flest lärlingselever inom bygg- och anläggningsprogrammet, vilka utgjorde cirka 20 procent av samtliga lärlingselever inom gymnasieskolan. Av resterande elever läste cirka 12–13 procent på introduktionsprogrammet och cirka 11 procent på handels- och administrationsprogrammet. I de övriga programmen läste mellan 0–10 procent av eleverna.

# Redovisning av regeringsuppdrag

Dokumentdatum: 2021-09-22  
Dnr: 2021:1708  
13 (20)  
Skolverket

Program <sup>5</sup>	Läsåret 2019/20 (andel av total)	Läsåret 2020/21 (andel av total)
BA	5 893 (20)	6 153 (20)
BF	2 054 (7)	2 342 (8)
EE	2 001 (7)	2 207 (7)
FT	2 795 (10)	3 138 (10)
FX	100 (0)	93 (0)
HA	3 202 (11)	3 324 (11)
HT	880 (3)	1 011 (3)
HV	1 870 (6)	2 008 (7)
IM <sup>6</sup>	3 617 (12)	4 067 (13)
IN	1 033 (4)	971 (3)
NB	637 (2)	649 (2)
RL	925 (3)	823 (3)
VF	1 656 (6)	1 709 (6)
VO	2 249 (8)	2 071 (7)
YX	36 (0)	29 (0)
<b>Totalsumma</b>	<b>28 948 (100)</b>	<b>30 595 (100)</b>

Tabell 7. Antal elever inom gymnasieskolan uppdelade på program de senaste två läsåren. Notera att elever med sekretessmarkerade uppgifter eller elever inom gymnasiesärskolan inte ingår.

Tabell 8 på nästa sida visar antal elever per program på gymnasiesärskolan de senaste två läsåren. Det har skett en ökning av antal lärlingselever inom gymnasiesärskolan som huvudmännen söker bidrag för från läsåret 2019/20 med 137 elever till läsåret 2020/21 med 191 elever. Under läsåret 2020/21 sökte huvudmännen bidrag för flest lärlingselever på programmet för administration, handel och varuhantering (AH), vilka utgjorde cirka 45 procent av samtliga elever inom gymnasiesärskolan. Av resterande elever läste näst flest, cirka 20 procent, på programmet för fastighet, anläggning och byggnation (FA). Under läsåret 2019/20 dominerade samma två program. Dock var förhållandet det omvända då flest elever, cirka 30 procent, läste programmet FA och näst flest elever, cirka 23 procent, läste programmet AH.

<sup>5</sup> Se Bilaga 1 med programbeteckningar på gymnasieskolan.

<sup>6</sup> Lärlingsliknande utbildning på introduktionsprogram ges inom programinriktat val, yrkesintroduktion och individuellt alternativ.

# Redovisning av regeringsuppdrag

Dokumentdatum: 2021-09-22  
Dnr: 2021:1708  
14 (20)  
Skolverket

Program <sup>7</sup>	Läsåret 2019/20 (andel av total)	Läsåret 2020/21 (andel av total)
AH	32 (23)	85(45)
FA	41 (30)	39(20)
FG	21 (15)	22 (12)
HO	16 (12)	16(8)
HP	4 (3)	1(0)
HR	14 (10)	17(9)
SK	9 (7)	11(6)
<b>Totalsumma</b>	<b>137</b>	<b>191</b>

Tabell 8. Antal elever inom gymnasiesärskolan uppdelade på program de senaste två läsåren.

En gymnasial lärlingsutbildning kan påbörjas det första, andra eller tredje läsåret. Historiskt sett har antalet elever varit som högst i årskurs 3 och som lägst i årskurs 1. Dock började skillnaderna i elevantal mellan årskurserna minska redan läsåret 2017/18. Under 2020/21 var fördelningen av elever mellan årskurserna relativt jämn. *Tabell 9* nedan visar att 40 procent av eleverna gick i årskurs 3 och 34 procent i årskurs 2, samt 26 procent i årskurs 1.

	Årskurs 1 (andel av total)	Årskurs 2 (andel av total)	Årskurs 3 (andel av total)	Totalt (andel av total)
HT20	3 811 (25)	5 211 (34)	6 153 (41)	15 175 (100)
VT21	4 109 (27)	5 238 (34)	6 073 (39)	15 420 (100)
<b>Läsår 2020/21</b>	<b>7 920 (26)</b>	<b>10 449 (34)</b>	<b>12 226 (40)</b>	<b>30 595 (100)</b>

Tabell 9. Antal (och andel) elever per årskurs. Elever inom gymnasiesärskolan och elever med sekretessmarkerade uppgifter ingår ej.

*Figur 3* på nästa sida illustrerar antal elever per program och årskurs för läsåret 2020/21. För en majoritet av programmen blir antalet elever fler högre upp i årskurserna. Några program, barn- och fritidsprogrammet, hotell- och turismprogrammet samt introduktionsprogrammet, visar dock på en motsatt tendens med ett sjunkande elevantal från årskurs 1 till årskurs 2 och 3.

---

<sup>7</sup> Se Bilaga 2 med programbeteckningar på gymnasiesärskolan.

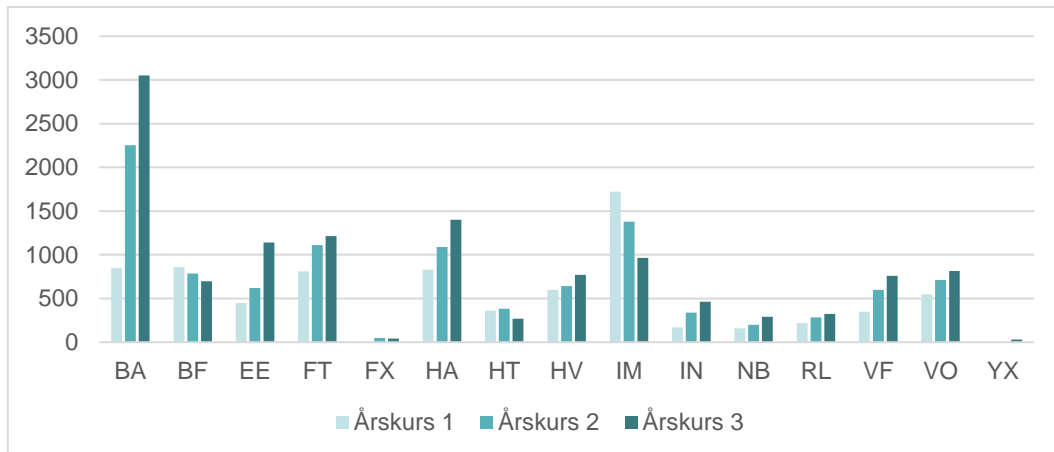
# Redovisning av regeringsuppdrag

Dokumentdatum: 2021-09-22

Dnr: 2021:1708

15 (20)

Skolverket



Figur 3. Antal elever uppdelat på program<sup>8</sup> och årskurs för läsåret 2020/21. Elever inom gymnasiesärskolan och elever med sekretessmarkerade uppgifter ingår ej.

Under läsåret 2020/21 var det totalt fler män än kvinnor som deltog i en lärlingsutbildning. Cirka 62 procent av lärlingseleverna var under det senaste läsåret män. Även under föregående läsåret 2019/20 så var majoriteten av de elever som läste på yrkesprogrammen med lärlingsinriktning män.

Tabell 10 nedan visas antal och andel män respektive kvinnor per program och läsåret.

Program <sup>9</sup>	Kvinnor läsåret 2019/20	Män läsåret 2019/20	Kvinnor läsåret 2020/21	Män läsåret 2020/21
BA	519 (9)	5 374 (91)	592 (10)	5 561 (90)
BF	1 518 (74)	536 (26)	1 773 (76)	569 (24)
EE	91 (5)	1 910 (95)	115 (5)	2 092 (95)
FT	303 (11)	2 492 (89)	367 (12)	2 771 (88)
FX	4 (4)	96 (96)	12 (13)	81 (87)
HA	1 827 (57)	1 375 (43)	1 872 (56)	1 452 (44)
HT	701 (80)	179 (20)	803 (79)	208 (21)
HV	1 679 (90)	191 (10)	1 814 (90)	194 (10)

<sup>8</sup> Se bilaga 1 för programbeteckningar för gymnasieskolan.

<sup>9</sup> Se bilaga 1 för programbeteckningar för gymnasieskolan.



# Redovisning av regeringsuppdrag

Dokumentdatum: 2021-09-22  
Dnr: 2021:1708  
16 (20)  
Skolverket

<b>IM<sup>10</sup></b>	1 212 (34)	2 405 (66)	1 441 (35)	2 626 (65)
<b>IN</b>	51 (5)	982 (95)	61 (6)	910 (94)
<b>NB</b>	545 (86)	92 (14)	538 (83)	111 (17)
<b>RL</b>	442(48)	483 (52)	388 (47)	435 (53)
<b>VF</b>	50 (3)	1 606 (97)	65 (4)	1 644 (96)
<b>VO</b>	1 735 (77)	514 (23)	1 639 (79)	432 (21)
<b>YX</b>	32 (89)	4 (11)	20 (69)	9 (31)
<b>Totalsumma</b>	10 709 (37)	18 239 (63)	11 500 (38)	19 095 (62)

Tabell 10. Antal och andel män respektive kvinnor uppdelade på program och läsår. Elever inom gymnasiesärskolan och elever med sekretessmarkerade uppgifter ingår ej.

Under både läsåret 2019/20 och 2020/21 läste flest män på bygg- och anläggningsprogrammet, el- och energiprogrammet, fordon- och transportprogrammet, industritekniska programmet samt VVS- och fastighetsprogrammet. Programmen med flest antal kvinnor under samma period var barn- och fritidsprogrammet, hotell- och turismprogrammet, hantverksprogrammet, naturbruksprogrammet samt vård- och omsorgsprogrammet. Antalet lärlingselever har ökat, dock är könsfördelningen på programmen relativt lika mellan de två läsåren.

## 5. Covid-19

Skolverket har under läsåret 2020/21 mottagit frågor från huvudmännen om hur coronapandemin påverkar statsbidraget och om huvudmännen kommer att bli återbetalningsskyldiga om arbetsplatsförlagt lärande (apl) inte kan genomföras under denna period. Merparten av frågorna har handlat om hur huvudmännen ska kunna genomföra lärlingsutbildningen och få ut elever till apl när arbetsgivare inte längre tar emot elever under pandemin. Det är huvudmannens och skolans ansvar att säkerställa att eleven får sin utbildning enligt dennes individuella studieplan. Det finns till exempel möjlighet att flytta apl i tid och till andra arbetsplatser och andra arbetsområden utifrån vilka kurser eleven läser. Det kan även finnas behov av att förlänga kurser eller att eventuellt förlänga studietiden.

---

<sup>10</sup> Lärlingsliknande utbildning på introduktionsprogram ges inom programriktat val, yrkesintroduktion och individuellt alternativ.

När det arbetsplatsförlagda lärandet i lärlingsutbildningen inte alls kan genomföras som planerat på grund av omständigheter som huvudmannen inte råår över kan motsvarande utbildning i stället ges i skolan eller på en annan lämplig plats (se 4 kap 13 § i gymnasieförordningen (2010:2039)). Eftersom motsvarande utbildning är annan än lärlingsutbildning, utgör den inte grund för berättigande av statsbidraget.

Enligt 8 § i förordning (2011:947) om statsbidrag för gymnasial lärlingsutbildning och lärlingsliknande utbildning inom introduktionsprogram kan Skolverket dock helt eller delvis efterge återkrav på återbetalning, om det finns särskilda skäl för det. Skolverket gör då en bedömning av de särskilda skäl som anförs i det enskilda ärendet i samband med huvudmannens redovisning. Vid redovisningen av hela bidragsåret 2020 anförde fem huvudmän särskilda skäl för totalt 65 elever, vilka Skolverket har godkänt samtliga fall. De särskilda skälen handlade uteslutande om konsekvenser som coronapandemin medfört.

I ändringsbeslutet för Skolverkets regleringsbrev 2020<sup>11</sup> framgick uppdrag om lättnader i krav på uppföljning, redovisning och rekvisition som följer av att huvudmän beviljats och använt riktade statsbidrag inom skolväsendet under 2020 och 2021 med anledning av coronapandemin.<sup>12</sup> Skolverket har under läsåret 2020/21 frångått föreskrifterna SKOLFS (2017:95) som reglerar sista ansökningsdag i 3 ansökningar som inkom under höstterminen. Detta på grund av att huvudmännen uppgett att de missat att ansöka i tid eftersom de haft stor frånvaro av personal och hög arbetsbelastning till följd av pandemin. Hanteringen skedde också enligt en generell beslutad riktlinje om hur statsbidragen skulle hanteras under året 2020 utifrån coronapandemin.

Utöver ovan nämnd hantering har Skolverket också tagit fram kommunikation kring coronapandemin som publicerats på webben.

## 6. Aktuellt från Skolverket

Skolverkets statsbidragsenhet upplever att de som ansöker om bidraget är väl införstådda i villkoren och ställer adekvata frågor. Myndighetens lärlingscentrum<sup>13</sup> bistår också

---

<sup>11</sup> U2020/04688/GV

<sup>12</sup> U2020/03631/SAM (delvis) U2020/03752/S.

<sup>13</sup> U2013/7249/GV

huvudmännen med bland annat råd och stöd i frågor som rör gymnasial lärlingsutbildning. Intresset för statsbidraget fortsätter att öka och bidraget nyttjas i hög utsträckning. Detta trots en pågående coronapandemi. Exempelvis uppgick sökt belopp för kalenderåret 2020 till 129 procent av tillgängliga medel och antal elever som huvudmännen sökt bidrag för ökade med 1 738 elever från läsår 2019/20 till 2020/21. Skolverkets uppfattning är att pandemin inte fått några konsekvenser som kräver särskilda anpassningar av statsbidraget. Däremot har antalet frågeställningar från huvudmännen ökat under läsåret, vilka särskilt aktualiserat frågor om arbetsplatsförlagt lärande(apl) inom lärlingsutbildningen, avseende både krav på utformning och kvalitet.

Ersättning till utvecklingskostnader, där huvudmannen själv kan välja mellan att behålla och använda bidraget för att utveckla lärlingsutbildningen eller betala ut medel till arbetsgivare, har skapat frågeställningar både från huvudmän och inom Skolverket. Utvecklingskostnaderna är inte lika tydligt definierade och avgränsade som övriga ersättningar inom bidraget. Skolverket har tolkat att kostnader som har en tydlig koppling till den gymnasiala lärlingsutbildningen men är utöver huvudmannens ordinarie kostnader för undervisningen kan användas inom ramen för bidragsdelen.

I övrigt har Skolverket under läsåret infört ett nytt målgruppsanpassat ansökningsförfarande i samband med vårens ansökningsomgång för statsbidraget som innebär att huvudmännen fyller i ansökan via ett webbformulär i e-tjänsten. Statsbidragsverksamheten strävar efter att hantera samtliga ansökningar via webbformulär, då det bland annat innebär en säkrare hantering av inlämnade uppgifter.

## 6.1 Bidragets framtid

I Skolverkets rapport Lärlingsutbildningen i gymnasieskolan<sup>14</sup> går det att utläsa att behovet av statsbidraget för gymnasial lärlingsutbildning i vissa delar kan ifrågasättas. Vidare framgår det att bidraget nu etablerats som en grundpremiss och att inskränkningar av bidraget riskerar att innebära ett minskat utbud av lärlingsutbildning. På frågan hur länge man har utvecklingskostnader för en utbildning framgår i svar från huvudmän att kostnaderna för att utveckla en utbildning är kontinuerliga. Den del av statsbidraget som

---

<sup>14</sup> Skolverkets rapport, Lärlingsutbildning i gymnasieskolan dnr: 2020:108

är ämnat för arbetsgivare lyfts fram som särskilt viktig. Finansieringen av hela lärlingsutbildningen gentemot nyttan har dock inte övervägts i studien. Kostnaderna behöver sättas i perspektiv till att antalet ansökningarna och lärlingselever ökar, trots att beviljat bidragsbelopp har dragits ned de senaste åren till följd av ansökningar över tillgängliga medel. Reduceringar av bidragsnivåerna innebär även att ersättningen till arbetsgivarna varierar, vilket kan påverka deras vilja och förmåga att erbjuda apl-platser för lärlingseleverna. Skolverket vidhåller att eventuella förändringar av statsbidraget för lärlingsutbildning bör föregås av en utredning som värderar bidragets betydelse och former i ett helhetsperspektiv, särskilt utifrån de ekonomiska förutsättningarna.

## **6.2 Jämn fördelning av anslaget mellan terminerna**

Skolverket anser att en jämn fördelning av anslaget mellan terminerna bör fortsatt säkerhetsställas genom en permanent skrivning i regleringsbrevet eller i förordningen för statsbidraget. Det är av yttersta vikt att vi skapar förutsägbarhet för huvudmännen. Det i sin tur underlättar för huvudmännen att planera och bedriva lärlingsutbildning samtidigt som det främjar relationerna till arbetsgivare och tillgången till apl-platser för eleverna.

## Bilaga 1

Programbeteckningar för yrkesprogram med lärlingsinriktning i gymnasieskolan.

<b>Programbeteckning</b>	<b>Program</b>
<b>BA</b>	Bygg- och anläggningsprogrammet
<b>BF</b>	Barn- och fritidsprogrammet
<b>EE</b>	EI- och energiprogrammet
<b>FT</b>	Fordons- och transportprogrammet
<b>FX</b>	Flygteknikutbildningen
<b>HA</b>	Handels- och administrationsprogrammet
<b>HT</b>	Hotell- och turismprogrammet
<b>HV</b>	Hantverksprogrammet
<b>IN</b>	Industritekniska programmet
<b>NB</b>	Naturbruksprogrammet
<b>RL</b>	Restaurang- och livsmedelsprogrammet
<b>SX</b>	Sjöfartsutbildning
<b>VF</b>	VVS- och fastighetsprogrammet
<b>VO</b>	Vård- och omsorgsprogrammet
<b>YX</b>	Yrkesdansarutbildning

## Bilaga 2

Programbeteckningar för yrkesprogram i gymnasiesärskolan.

<b>Programbeteckning</b>	<b>Program</b>
<b>AH</b>	Programmet för administration, handel och varuhantering
<b>FA</b>	Programmet för fastighet, anläggning och byggnation
<b>FG</b>	Programmet för fordonsvård och godshantering
<b>HO</b>	Programmet för hälsa, vård och omsorg
<b>HP</b>	Programmet för hantverk och produktion
<b>HR</b>	Programmet för hotell, restaurang och bageri
<b>SK</b>	Programmet för skog, mark och djur