

Barn och personal i förskola 2019

I denna promemoria redogör vi för statistiken över barn och personal i förskolan per den 15 oktober 2019. Statistiken publiceras också i tabeller på Skolverkets webbplats. Här finns dessutom kvalitetsdeklarationer för den officiella statistiken.

www.skolverket.se/skolutveckling/statistik/

Sammanfattning

- År 2019 har inskrivna barn rapporterats på 9 750 förskolenheter. Majoriteten av dessa förskolor, 71 procent, drivs av en kommunal huvudman.
- Nästan 522 000 barn är inskrivna i förskolan 2019. Det är en ökning med drygt 4 200 barn jämfört 2018.
- Andelen nyinvandrade och barn med okänd bakgrund har minskat sedan år 2018 och utgör nu 4,5 procent av de inskrivna barnen.
- Barngruppernas storlek har minskat sedan år 2018 och i genomsnitt har varje barngrupp i förskolan 15,0 barn år 2019.
- Av all personal som arbetar med barn i förskolan 2019 har 39,5 procent förskollärarexamen, vilket är en minskning med 0,1 procentenhet från 2018.
- Liksom 2018 skiljer sig andelen med förskollärarexamen åt mellan olika kommungrupper. Högst andel har gruppen mindre stad/tätort med 48 procent, medan kommungruppen storstäder har lägst andel, 31 procent.

Bakgrund

Om förskola

Förskola

Barn ska från och med ett års ålder erbjudas förskola i den omfattning det behövs med hänsyn till föräldrarnas förvärvsarbete eller studier eller om barnet har ett eget behov på grund av familjens situation i övrigt. Kommunerna ska även erbjuda förskola till alla barn under minst 525 avgiftsfria timmar per år från och med höstterminen det år barnet fyller tre år (allmän förskola).¹

Hemkommunen ansvarar för att utbildning i förskola kommer till stånd för alla barn i kommunen som ska erbjudas förskola och vars vårdnadshavare önskar det.²

Enskilda får efter ansökan godkännas som huvudman för förskola.³ Förskolor med enskild huvudman kan drivas som till exempel föräldrakooperativ eller personalkooperativ, av en stiftelse eller ett aktiebolag. Det är kommunerna som ansvarar för att kontrollera att verksamheten uppfyller kraven på god kvalitet och säkerhet.⁴

Barngrupper

Enligt skollagen ska huvudmannen se till att barngrupperna har en lämplig sammansättning och storlek.⁵ Gruppstorleken kan variera utifrån barnens behov och verksamhetens förutsättningar. Personalens utbildning och kompetens är den viktigaste kvalitetsfaktorn i förskolan, men även personaltätheten relaterat till antal barn, barngruppens sammansättning (såsom socioekonomiska förhållanden) och den fysiska miljön (såsom lokalernas storlek och miljöns utformning) är faktorer som påverkar vad som kan anses vara en lämplig storlek på barngruppen.⁶

Personal i förskolan

Huvudmännen ska anställa lärare eller förskollärare med utbildning som är avsedd för den undervisning som ska bedrivas. År 2011 infördes krav på legitimation för alla förskollärare för att få bli anställd utan tidsbegränsning, med vissa undantag. Endast den som har legitimation som förskollärare och är behörig får bedriva undervisningen. I förskolan får det även finnas annan personal med sådan utbildning eller erfarenhet att elevernas eller barnens utveckling och lärande främjas.⁷

¹ 8 kap. 4, 5 samt 12 §§ skollagen (2010:800).

² 8 kap. 12 § skollagen (2010:800).

³ 2 kap. 5 § skollagen (2010:800).

⁴ 26 kap. 4 § skollagen (2010:800).

⁵ 8 kap. 8 § skollagen (2010:800).

⁶ Skolverket (2017). *Allmänna råd med kommentarer om måluppfyllelse i förskolan.*

⁷ 2 kap.13–22 §§ skollagen (2010:800).

Personalens utbildning

De anställdas utbildningsnivå anges enligt Statistiska centralbyråns (SCB) utbildningsregister. De olika utbildningarna redovisas i följande grupperingar:

- Förskollärarexamen. Personal med förskollärarexamen och utfärdat examensbevis.
- Fritidspedagogexamen. Personal med fritidspedagogexamen och med utfärdat examensbevis. Här ingår även de med grundlärarexamen med inriktning mot arbete i fritidshem enligt 2011 års examensordning.
- Lärarexamen. Personal med lärarexamen och med utfärdat examensbevis. Här inräknas även de med lärarexamen enligt 2001 års examensordning i de fall flera inriktningar ingår i examen, t ex mot arbete i förskola, fritidshem och grundskolans tidigare år.
- Gymnasial utbildning för arbete med barn. Avslutade gymnasiala utbildningar inom huvudinriktningen Barn och ungdom (SUN 2000⁸). Här ingår även de som har genomfört motsvarande kurser inom kommunal vuxenutbildning med utfärdat examensbevis.
- Viss pedagogisk utbildning. Oavslutade (ej examen eller slutbetyg) utbildningar med någon av ovan angivna inriktningar.
- Övrig utbildning. Ingen av ovan angivna inriktningar.

Rektor

Det pedagogiska arbetet vid en förskoleenhet ska ledas och samordnas av en rektor. Rektorn ska särskilt verka för att utbildningen utvecklas. Bara den som genom utbildning och erfarenhet har pedagogisk insikt får anställas som rektor. Rektorn ska genomgå en obligatorisk befattningsutbildning.⁹

⁸ Svensk utbildningsnomenklatur, ett system för klassificering av utbildning. Finns att ladda ner från Statistiska centralbyråns webbplats www.scb.se

⁹ 2 kap. 9, 11 samt 12 §§ skollagen (2010:800).

Om statistiken

I detta pm presenteras statistik över barn och personal i förskolan. Statistiken redovisas efter olika bakgrundsvariabler som exempelvis kön, ålder och huvudmannatyp. Det framgår även hur stora barngrupperna är, hur personaltätheten har förändrats över tid samt vilken utbildningsbakgrund personalen har.

I löpande text i pm:et avrundas sifferuppgifter till tre informationsbärande siffror. Det betyder till exempel att 1 083 417 barn anges som 1 080 000 barn och att 13 128 barn anges som 13 100 barn. Alla beräkningar utgår dock från icke avrundade uppgifter.

Definitioner

Utländsk bakgrund

Med utländsk bakgrund avses barn födda utomlands eller barn födda i Sverige med båda föräldrarna födda utomlands.

Nyinvandrade

I begreppet *nyinvandrade barn* ingår enbart folkbokförda barn som:

- är födda utomlands,
- har båda föräldrarna födda utomlands, och
- har kommit till Sverige under de senaste fyra åren.¹⁰

Okänd bakgrund

Barn som inte är folkbokförda ingår i kategorin *okänd bakgrund*. Barn som inte är folkbokförda saknar personnummer i registren vilket gör att de inte kan kopplas till några bakgrundsuppgifter. Det kan även finnas andra orsaker till att barn saknar personnummer, till exempel att barnet har skyddad identitet.

Barngrupp

Med barngrupp avses den grupp som barnen ingår i större delen av dagen i förskola.

Med småbarnsgrupp avses de barngrupper där alla barn är ett till och med tre år gamla. Det finns också grupper där alla barnen är fyra eller fem år gamla samt grupper med barn i blandade åldrar.

¹⁰ Föräldrar födda utomlands inkluderar också föräldrar med okänt födelseland. Kriteriet att barnet kommit till Sverige under de senaste fyra åren beräknas genom att invandringsåret får vara maximalt fyra år före verksamhetsåret. Det är barnets första invandringsår som används i beräkningen. Gällande statistiken för 2019 ska första invandringsår vara 2015 eller senare.

Insamling av uppgifter

Statistiken över barn och personal i förskolan ingår i Sveriges officiella statistik och avser den 15 oktober eller närliggande vardag. Skolverket begär in uppgifter från huvudmän via Statistiska centralbyrån (SCB).

Bakgrundsinformation kommer från SCB:s register över totalbefolkningen samt SCB:s utbildningsregister.

Uppgifter om förskollärarnas behörighet har hämtats från Skolverkets förskollärarych lärarlegitimationsregister.¹¹

Kommungruppsindelningen är gjord av Sveriges Kommuner och Regioner. För mer information om kommungruppsindelningen, se www.skr.se.

Jämförbarhet över tid

Barngrupp

Från och med 2019 ingår inte längre avdelning i definitionen av barngrupp. Med barngrupp avses den grupp som barnen ingår i större delen av dagen i förskola. Vid insamlingen i oktober 2018 efterfrågades uppgifter om barnens avdelning. Med avdelning avsågs den barngrupp som barnet huvudsakligen ingår i under större delen av dagen. Dessa ändringar gör att viss försiktighet behöver iaktas när det gäller jämförelser över tid.

Från och med 2019 härleds småbarnsgrupp utifrån barnens ålder. Tidigare har den uppgiften samlats in från uppgiftslämnarna. Även detta gör att en viss försiktighet behöver iaktas vid jämförelser över tid.

Personalens utbildning

Från och med 2014 inhämtas uppgifter om personalens utbildning från SCB:s utbildningsregister. I tidigare insamlingar rapporterade kommunerna själva in dessa uppgifter. Förändringarna medför svårigheter att jämföra de senaste årens statistik om förskolepersonalens utbildning med tidigare år.

Från och med 2016 finns även uppgifter om förskollärarychitimationer i statistiken, vilket redovisas både i föreliggande pm och i tabeller på Skolverkets webbplats.

Från och med 2019 har utbildningskategorin *Ingen utbildning för arbete med barn* bytt namn till *Övrig utbildning*. Det är enbart ett namnbyte, statistiken påverkas inte.

Övergång till individinsamling

Sedan hösten 2014 samlas uppgifter om barn och personal i förskolan in på individnivå, istället för som tidigare på gruppnivå. Förändringen innebär även att varje huvudman – kommunal som enskild – lämnar uppgifter om sin verksamhet.

¹¹ Alla förskollärare som har fått förskollärarychitimation utfärdad till och med den 3 februari 2020 omfattas.

Tidigare var det kommunerna som lämnade uppgifter för både kommunala och enskilda verksamheter i kommunen.

Förändringarna bedöms ha haft ett flertal positiva effekter för statistikens kvalitet och för uppgiftslämnarna. Till exempel har möjligheten till kvalitetskontroll av de inrapporterade uppgifterna förbättrats.

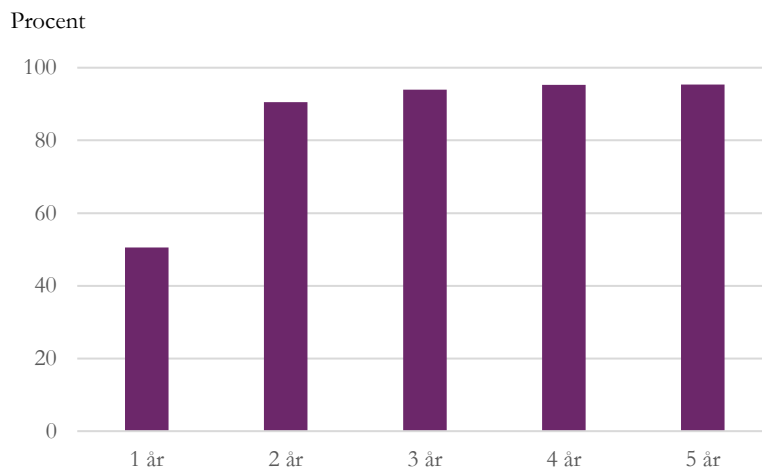
Barn i förskola

Hösten 2019 är nästan 522 000 barn inskrivna i förskolan. Det är en ökning med drygt 4 200 barn jämfört med hösten 2018.

Fördelningen mellan flickor och pojkar är i stort sett jämn. Av alla barn i förskolan är 48,4 procent flickor och 51,6 procent pojkar, vilket är i enlighet med könsfördelningen i befolkningen för barn i förskoleålder.

Diagram 1 visar andel barn av befolkningen som är inskrivna i förskolan 2019.

Diagram 1. Andel (procent) barn av befolkningen inskrivna i förskola 2019.



Källa: Förskola, Barn och grupper, tabell 2B för 2019.

Av landets alla barn i åldern 1–5 år är strax över 85 procent inskrivna i förskola. Störst deltagande finns bland 4- och 5-åringarna. I dessa åldersgrupper går över 95 procent av barnen i förskola. Under den senaste tioårsperioden har andelen inskrivna barn ökat i alla åldersgrupper. Av 1–5-åringarna med utländsk bakgrund är 81,7 procent inskrivna i förskolan, vilket är 1,4 procentenheter mer än förra året. Motsvarande siffra för barn med svensk bakgrund har ökat med 0,4 procentenhet och 2019 är 85,8 procent inskrivna i förskolan.

Andelen inskrivna barn i åldern 1–5 år varierar något mellan Sveriges kommungrupper. Lägst andel inskrivna barn har storstäder med 84 procent, och högst andel finns i mindre städer/tätorter där 87 procent av barnen mellan 1 och 5 år är inskrivna.

Nyinvandrade barn och barn med okänd bakgrund

Hösten 2019 fanns det ungefär 19 200 nyinvandrade barn och 4 100 barn med okänd bakgrund inskrivna i förskolan.

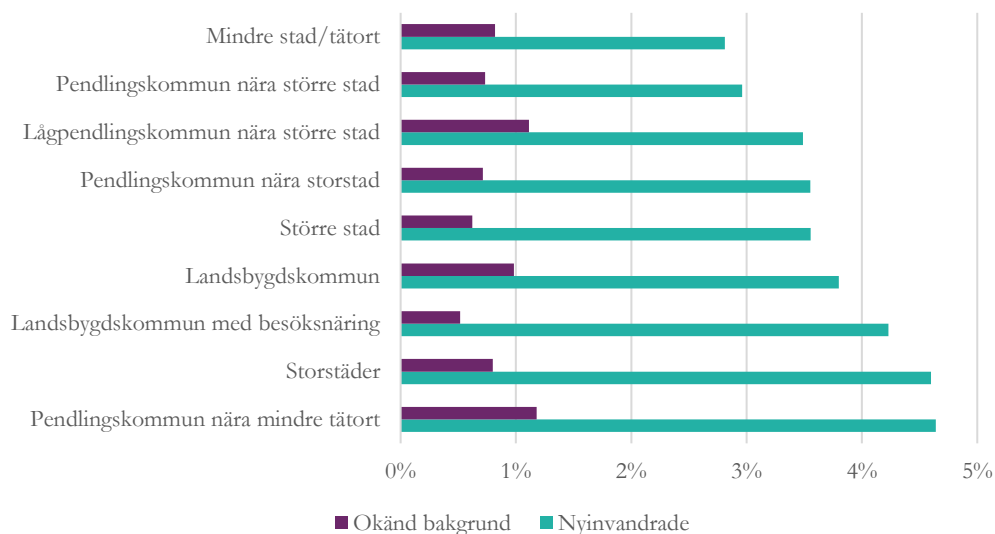
Nyinvandrade och barn med okänd bakgrund motsvarar ungefär 4,5 procent av de inskrivna barnen. Detta är en minskning med 0,3 procentenheter jämfört med

2018 då motsvarande siffra var 4,8 procent. Det är ungefär lika stor andel flickor som pojkar som är nyinvandrade eller har okänd bakgrund. Av de inskrivna pojkarna och flickorna är 4,5 respektive 4,4 procent nyinvandrade eller har okänd bakgrund.

Jämfört med 2018 minskar antalet nyinvandrade barn med nästan 1 300 barn och antalet barn med okänd bakgrund minskar från 4 400 barn till 4 100 barn.

Diagram 2 visar andel nyinvandrade barn och barn med okänd bakgrund av alla barn som är inskrivna i förskolan 2019 fördelat över kommungrupper.

Diagram 2. Andel (procent) nyinvandrade barn och barn med okänd bakgrund av alla inskrivna barn i förskola 2019 fördelat över kommungrupper.



Källa: Specialbearbetning av Skolverkets statistik.

Det är stora regionala skillnader i andelen nyinvandrade barn och barn med okänd bakgrund bland de inskrivna barnen i kommunerna. Andelarna varierar mellan ungefär 1 och 17 procent. Andelarna varierar även mellan de olika kommuntyperna. Högst andel, ungefär 5,8 procent, nyinvandrade barn inklusive barn med okänd bakgrund finns i pendlingskommuner nära mindre tätorter och lägst, 3,6 procent, är andelen i mindre städer/tätorter.

Kommunala förskolor har en högre andel inskrivna barn som är nyinvandrade eller har okänd bakgrund än förskolorna med enskilda huvudmän, 4,6 procent jämfört med 4,1 procent.

Barngruppernas storlek

Hösten 2019 rapporterades totalt 34 900 barngrupper i förskolan. Det innebär att det i genomsnitt finns drygt 3,6 barngrupper per förskoleenhet.

Bland de inrapporterade barngrupperna klassificeras 14 500 som småbarnsgrupper, vilka består av barn mellan 1 och 3 år. I nästan 5 200 grupper går endast barn i åldern 4–5 år.

Tabell 1 visar genomsnittliga gruppstorlekar i förskolan sedan 2009.

Tabell 1. Genomsnittliga gruppstorlekar (antal barn) i förskolan 2009–2019.

År	Totalt	Kommunala förskolor	Fristående förskolor
2009	16,8	17,1	15,9
2010	16,9	17,0	16,2
2011	16,8	17,0	16,2
2012	16,9	17,0	16,2
2013	16,8	17,0	16,1
2014*	16,9	17,1	16,3
2015*	16,7	16,8	16,5
2016*	15,9	15,8	16,0
2017*	15,3	15,3	15,6
2018*	15,4	15,4	15,7
2019*	15,0	14,9	15,1

*) Från och med 2014 bygger uppgiften på individdata.

Källa: Förskola, Barn och grupper, tabell 2A för åren 2009–2019.

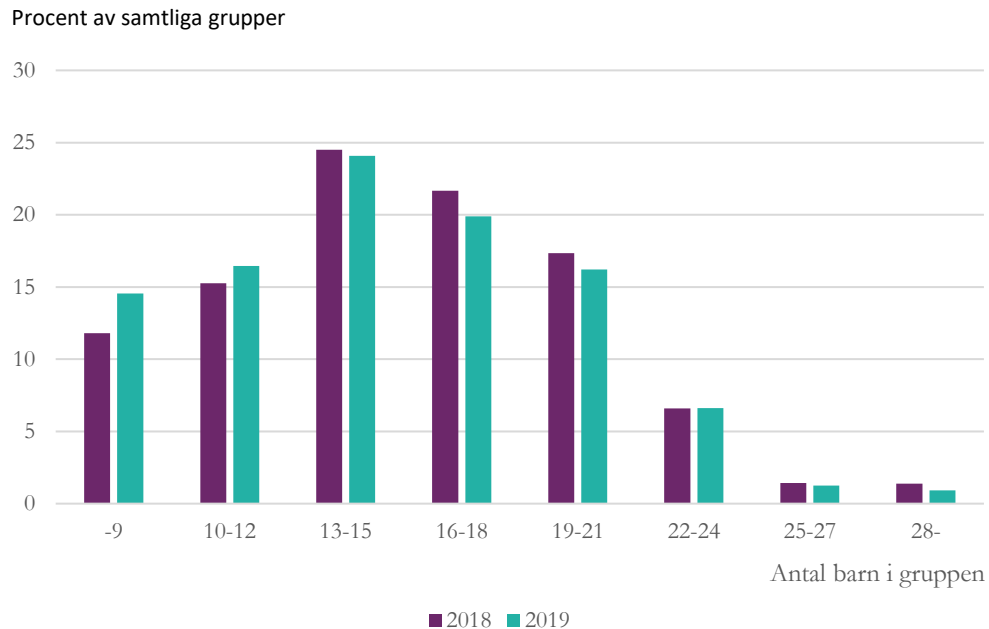
År 2019 är det i genomsnitt 15,0 barn i varje barngrupp i förskolan, vilket är en minskning med 0,4 barn per barngrupp jämfört med 2018. Mellan 2009 och 2015 var den genomsnittliga gruppstorleken relativt konstant och varierade mellan 16,7 och 16,9 barn. År 2016 sjönk genomsnittet till 15,9 barn per avdelning.

Sedan läsåret 2015/16 har ett statsbidrag betalats ut till huvudmän för förskolor. Syftet med statsbidraget är att minska barngruppernas storlek i förskolan och därmed öka kvaliteten och måluppfyllelsen. I Skolverkets utvärdering av statsbidraget 2018 konstaterades att barngrupperna i förskolan har minskat under samma tid som statsbidraget har funnits. Vidare konstaterades att antalet barngrupper har ökat och att antalet anställda per barngrupp har minskat.¹²

¹² Skolverket. *Redovisning av utvärdering av effekter statsbidrag för mindre barngrupper (2018)*.

Diagram 3 visar fördelningen av barngrupper efter antal barn per grupp för åren 2018 och 2019.

Diagram 3. Andel barngrupper efter antal barn per grupp för åren 2018 och 2019

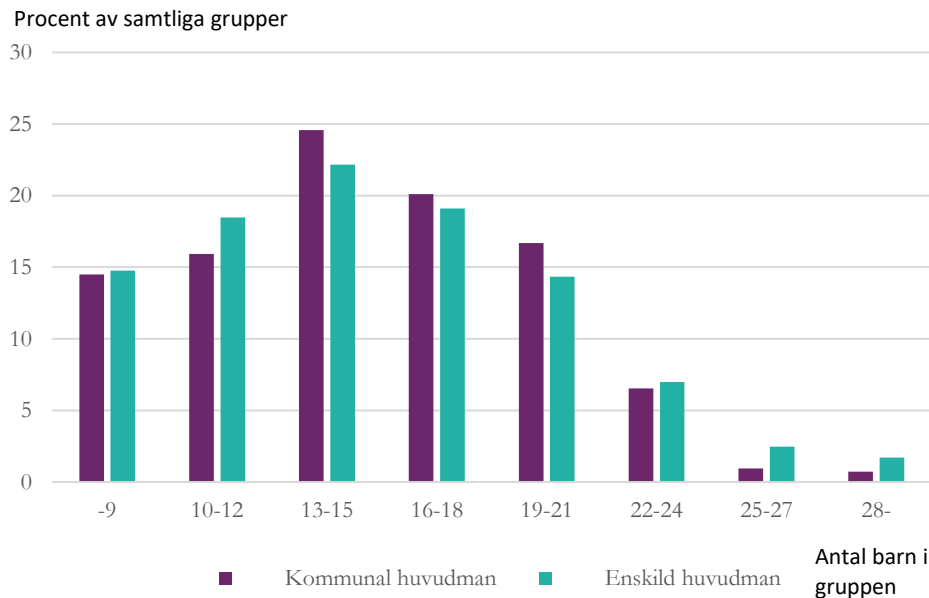


Källa: Förskola, Barn och grupper, tabell 4 för 2019.

Andelen grupper med 13 eller fler barn, har minskat mellan 2018 och 2019, förutom andelen grupper med 22–24 barn som ligger konstant. Andelen grupper med 12 eller färre barn har ökat sedan föregående år. Båda åren är den vanligaste gruppstorleken 13–15 barn, följt av 16–18 barn. Av alla grupper i förskolan hösten 2019 har 9 procent en gruppstorlek på 22 barn eller fler, vilket är en minskning med 0,6 procentenheter jämfört med 2018.

Diagram 4 visar fördelningen av barngrupper efter antal barn per grupp 2019 och typ av huvudman.

Diagram 4. Andel barngrupper efter antal barn per grupp 2019 och typ av huvudman.



Källa: Förskola, Barn och grupper, tabell 4 för 2019.

Precis som föregående år är barngrupperna i kommunala förskolor i genomsnitt något mindre än barngrupperna i fristående förskolor. I kommunala förskolor har en grupp i genomsnitt 14,9 barn och i fristående förskolor är motsvarande uppgift 15,1 barn. De flesta grupper, både med kommunal och enskild huvudman, har en storlek mellan 13 och 15 barn. De kommunala förskolorna har färre grupper med väldigt få barn och färre grupper med väldigt många barn. 11 procent av barngrupperna i fristående förskolor är 22 barn eller fler, motsvarande andel för kommunala förskolor är 8 procent. 33 procent av barngrupperna i fristående förskolor är som mest 12 barn och samma andel för de kommunala förskolorna är 30 procent.

Totalt sett finns det i genomsnitt 12,2 barn i en småbarnsgrupp.¹³ Det är en minskning från 2018 då det fanns 12,6 barn per grupp. Småbarnsgrupperna i fristående förskolor är i genomsnitt mindre än småbarnsgrupperna i kommunala förskolor, 11,9 barn jämfört med 12,3 barn.

Grupperna som består av enbart barn mellan 4 och 5 år är större än småbarnsgrupperna. Totalt går i genomsnitt 15,5 barn i de här grupperna. År 2018 var genomsnittet 16,1 barn per grupp. Även i det här fallet har de kommunala förskolorna större grupper än de fristående. Från 2018 har de fristående

¹³ Avseende 2019 har uppgiften om småbarnsgrupp härletts istället för att rapporterats in. Detta gör att jämförelse måste ske med försiktighet.

förskolorna minskat från i genomsnitt 15,4 barn till 15,0 barn i dessa grupper. Även i kommunala förskolor har antalet barn i dessa grupper minskat sedan 2018 från i genomsnitt 16,2 barn till 15,7 barn per grupp.

Det finns variationer mellan Sveriges kommungrupper när det gäller barngruppernas storlek. Störst barngrupper finns i kommungruppen pendlingskommun nära storstad, där det i genomsnitt går 15,8 barn per grupp. I större städer är barngrupperna minst med 14,1 barn per grupp.

Personal i förskola

År 2019 finns det 109 800 anställda som arbetar med barn i förskolan. Omräknat till heltidstjänster motsvarar detta 101 200 anställda i förskolan, vilket är en minskning med ungefär 50 heltidstjänster jämfört med 2018.¹⁴

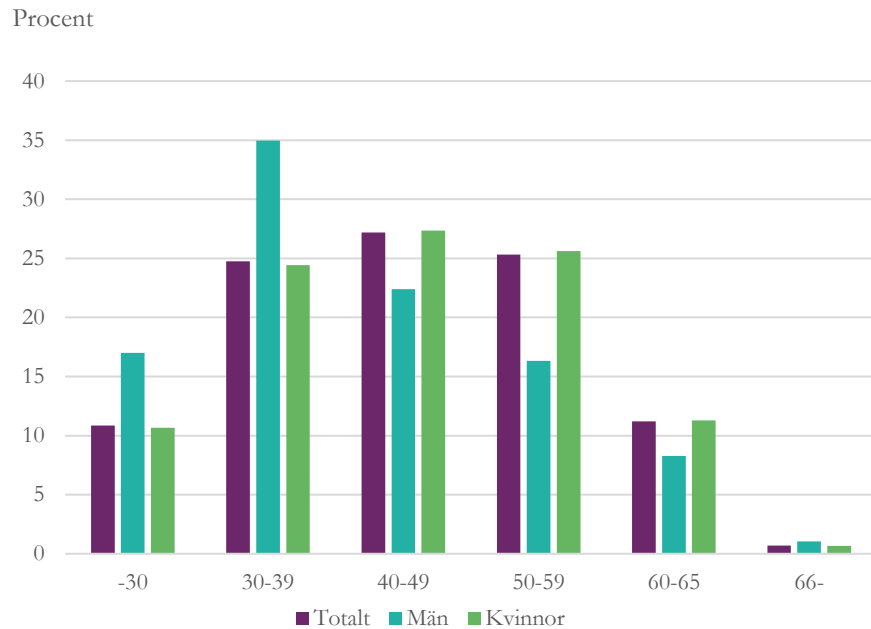
Totalt finns nästan 5 100 resurs- och stödpersonal hösten 2019, vilket är på samma nivå som föregående år. Antalet resurs- och stödpersonal motsvarar cirka 5 procent av förskolans samtliga anställda.

Könsfördelningen bland de anställda i förskolan är fortsatt mycket ojämn, drygt 4 procent av de anställda som arbetar med barn är män. Andelen har varit i stort sett konstant under de senaste tio åren. Andelen män som arbetar i fristående förskolor är högre än i kommunala förskolor; 6 procent respektive 4 procent. Könsfördelningen skiljer sig åt mellan olika personalgrupper i förskolan. Endast 6 procent av alla rektorer och 8 procent av all resurs- och stödpersonal är män.

¹⁴ Med heltidstjänster menas anställda som arbetar med barn omräknat till heltidstjänster med hjälp av tjänstgöringsgraden.

Diagram 5 visar åldersfördelningen för anställda med förskolläraryrket 2019.

Diagram 5. Åldersfördelning för anställda med förskolläraryrket 2019.



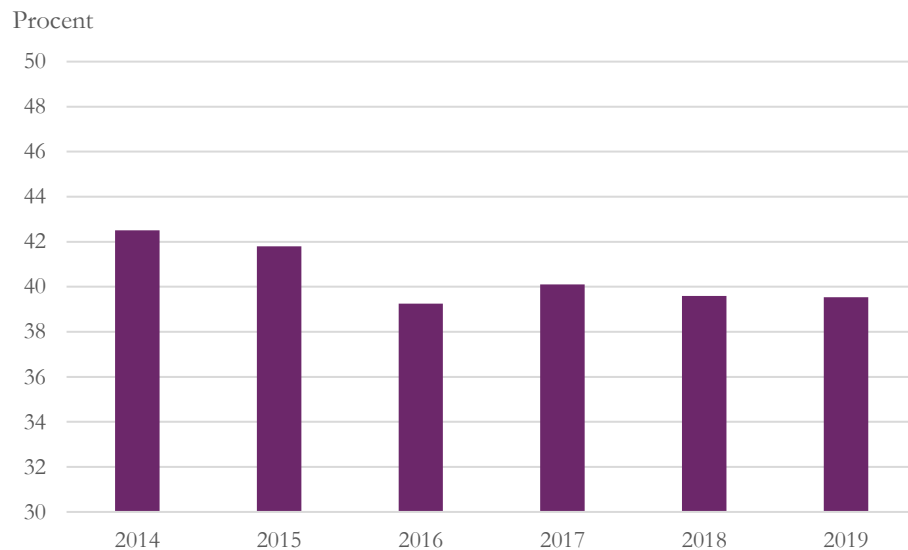
Källa: Specialbearbetning av Skolverkets statistik.

Av de anställda med förskolläraryrket är 27 procent mellan 40 och 49 år. Sex av tio är yngre än 50 år. 12 procent är 60 år eller äldre.

Personalens utbildning

Diagram 6 visar andel heltidstjänster med förskollärexamen mellan åren 2014 och 2019.

Diagram 6. Andel heltidstjänster med förskollärexamen 2014–2019.



Observera den brutna y-axeln.

Källa: Förskola, Personal, tabell 2 för åren 2014–2019.

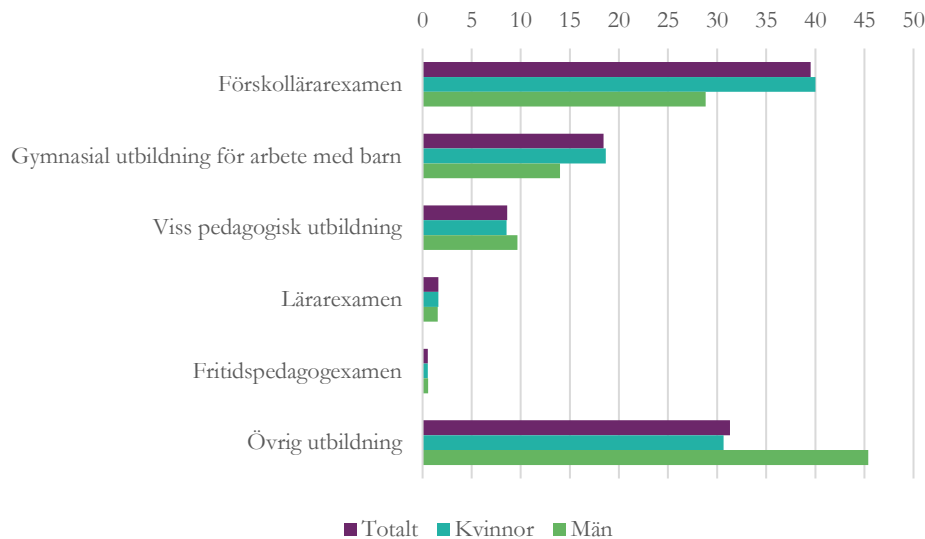
Av alla heltidstjänster i förskolan har 39,5 procent en förskollärexamen, vilket är en minskning med 0,1 procentenheter från föregående år. Jämfört med 2014 har andelen heltidstjänster med förskollärexamen minskat från 42,4 till 39,5 procent, dvs en minskning med 3 procentenheter.

Andelen med förskollärexamen skiljer sig åt mellan olika kommungrupper. Högst andel har gruppen mindre stad/tätort med 48 procent, medan kommungruppen storstäder har lägst andel, 31 procent. Det finns även skillnader mellan kommunala och fristående förskolor när det gäller andelen med förskollärexamen, 42 mot 29 procent.

Av de anställda i förskolan, uttryckt i heltidstjänster, har 39,7 procent förskolläraryrlegitimation, vilket är oförändrat sedan 2018. Jämfört med 2016, då redovisning av förskolläraryrlegitimation infördes i statistiken, har andelen minskat med 1,4 procentenheter. Även när det gäller förskolläraryrlegitimation är skillnaden stor mellan kommunala och fristående förskolor, 43 jämfört med 28 procent.

Diagram 6 visar andel heltidstjänster i respektive utbildningskategori för män och kvinnor 2019.

Diagram 7. Andel heltidstjänster (procent) i respektive utbildningskategori för män och kvinnor 2019



Källa: Förskola, Personal, tabell 2 för året 2019.

Liksom förra året har nästan 2 procent av heltidstjänsterna en lärar- eller fritidspedagogexamen och nästan 9 procent har viss pedagogisk utbildning, som till exempel en pedagogisk högskoleutbildning utan examen eller en gymnasial utbildning utan slutbetyg.

Ungefär 18 procent av de anställda, uttryckt i heltidstjänster, har slutfört en gymnasial utbildning för arbete med barn. Detta motsvarar en minskning med 0,5 procentenheter från föregående år. År 2014 var andelen anställda, uttryckt i heltidstjänster, som slutfört en gymnasial utbildning för arbete med barn 21,9 procent, dvs en minskning med 3,5 procentenheter.

Utbildningskategorin övrig utbildning står för 31 procent av heltidstjänsterna. I denna utbildningskategori finns personer som har en annan utbildning än de som nämnts ovan. Här finns också personer som har läst en eller flera kurser inom kommunal vuxenutbildning med inriktning mot arbete för barn men som inte har tagit ut examensbevis.¹⁵ Det är en större andel av de anställda med övrig utbildning i fristående förskolor än i kommunala förskolor (42 respektive 28 procent).

¹⁵ Sveriges Kommuner och Regioner visar i en rapport från 2019 att det finns en mycket stor spridning av utbildningsbakgrunder i denna utbildningskategori. Rapporten visar också att cirka en femtedel av de anställda i denna utbildningskategori år 2018 hade läst åtminstone någon barn- och fritidskurs inom vuxenutbildningen. Se rapport *Förskolans kompetensförsörjning. Åtgärder för att möta rekryteringsbehoven (2019)*.

De män som arbetar i förskolan finns främst, 45 procent, i gruppen med övrig utbildning. Motsvarande siffra bland kvinnor är 31 procent. Det är också en stor skillnad mellan andelen med förskolläraryxamen då 29 procent av männen och 40 procent av kvinnorna har förskolläraryxamen.

Personaltätthet

Det går 5,2 barn per heltidstjänst i förskolan. Antalet barn per heltidstjänst har legat relativt konstant under en längre tid.

Tabell 2 visar antal barn per heltidstjänst sedan 2009.

Tabell 2. Antal barn per heltidstjänst 2009–2019.

År	Totalt	Kommunala förskolor	Fristående förskolor
2009	5,3	5,3	5,3
2010	5,4	5,4	5,2
2011	5,3	5,3	5,2
2012	5,3	5,4	5,2
2013	5,3	5,4	5,2
2014*	5,3	5,3	5,3
2015*	5,2	5,3	5,1
2016*	5,2	5,2	5,1
2017*	5,1	5,1	5,0
2018*	5,1	5,1	5,0
2019*	5,2	5,2	5,0

*) Från och med 2014 bygger uppgiften på individdata.

Källa: Förskola, Personal, tabell 2 för åren 2009–2019.

Antalet barn per förskollärare (förskollärartäthet) är 13,0, vilket är en ökning med 0,1 barn per heltidstjänst jämfört med föregående år. I fristående förskolor är förskollärartätheten lägre jämfört med i kommunala förskolor, där det är 17,6 barn per förskollärare. Motsvarande siffra för kommunala förskolor är 12,2.

Rektorer

Hösten 2019 finns det drygt 4 500 rektorer i förskolan.¹⁶ I genomsnitt ansvarar en rektor för ungefär två förskoleenheter, men en rektor i en kommunal förskola ansvarar i genomsnitt för mer än dubbelt så många förskoleenheter som en rektor i en fristående förskola gör. Antalet förskoleenheter per rektor är 2,5 i kommunal förskola jämfört med 1,1 i fristående.

Huvudmän och förskoleenheter

Hösten 2019 finns det 2 350 förskolehuvudmän. Av dessa är 290 kommunala huvudmän och 2 060 enskilda huvudmän. Förskolor med enskilda huvudmän finns i 249 kommuner.

¹⁶ I årets insamling har det förtydligats att enbart en rektor per förskoleenhet får inrapporteras.

Huvudmännen är olika stora. Åtta av tio huvudmän har i genomsnitt 50 barn eller färre inskrivna i huvudmannens förskolor. De flesta enskilda huvudmän driver endast en förskoleenhet och 95 procent av de enskilda huvudmännen driver enbart en eller två förskoleenheter.

Av de 9 750 förskoleenheterna som inskrivna barn rapporterats in på drivs 71 procent (6 940 förskoleenheter) av kommunal huvudman och 29 procent (2 810 förskoleenheter) av enskild huvudman.

Av alla barn i förskolan är 21 procent inskrivna i en fristående förskoleenhet. Andelen barn i fristående förskoleenheter är betydligt vanligare i pendlingskommuner nära storstäder än i övriga kommungrupper (31 procent). I kommungrupperna landsbygdskommun med besöksnäring och pendlingskommun nära mindre stad/tätort är 10 procent inskrivna i fristående förskoleenheter.

Det finns några kommuner i storstadsområdena där andelen inskrivna barn i fristående förskoleenheter är väldigt hög. Kommunen med högst andel är Täby, där 92 procent av alla inskrivna barn går i fristående förskoleenheter.

Driftsformen bland de fristående förskoleenheterna varierar. Föräldrakooperativ utgör 26 procent och personalkooperativ 11 procent av enheterna. Övriga fristående förskoleenheter har en annan driftsform.

Statistikredovisningen på Skolverkets webbplats

De tabeller som uppgifterna är hämtade från hittar du på Skolverkets webbplats.
www.skolverket.se/skolutveckling/statistik.

› Sök statistik › Sveriges officiella statistik › [skolform] › [statistikområde]
› [läsåår, termin, år] › [Tabell XX].

I kvalitetsdeklarationen för statistiken finns information om statistikens ändamål, innehåll, tillförlitlighet, aktualitet, tillgänglighet och jämförbarhet. Du hittar kvalitetsdeklarationen på Skolverkets webbplats.

www.skolverket.se/skolutveckling/statistik.

› Sök statistik › Sveriges officiella statistik › [skolform] › [statistikområde]
› [läsåår, termin, år] › [Relaterade dokument].