

# **Gymnasieskolans kursprov vårterminen 1999**

*En resultatredovisning*

---

*Skolverket*

Beställningsadress: Liber Distribution  
Publikationstjänst  
162 89 Stockholm  
Telefon 08-690 95 76  
Telefax 08-690 95 50  
e-post skolverket.ldi@liber.se

Beställningsnummer: 99:493

**Tidigare utgivna rapporter om resultat på nationella prov:**

Gymnasieskolans kursprov vårterminen 1997, best.nr 97:330  
Gymnasieskolans kursprov höstterminen 1997, best.nr 98:368  
Gymnasieskolans kursprov vårterminen 1998, best.nr 98:393  
Gymnasieskolans kursprov höstterminen 1998, best.nr 99:445

Ämnesproven skolår 9 1998, best.nr 98:410

Skolverkets diarienummer: 1998:3367  
ISBN 91-89313-60-7  
Tryck: Lenanders Tryckeri AB, Kalmar  
Utgiven av Skolverket, 106 20 Stockholm

# Förord

I denna resultatredovisning redogörs resultaten för de olika kursproven i gymnasieskolan vårterminen 1999. Syftet med rapporten är att ge lärare och skolledare liksom huvudmän för utbildningen en snabb och översiktlig bild av resultaten. De nationella kursprov som gavs och samlades in vårterminen 1999 var svenska B, matematik A, D och E, engelska A och B. Dessutom har insamlingar från provbanken på tyska B kurs B och i franska B kurs B från genomförts.

Sammanställningen bygger på resultat från ett riksrepresentativt urval skolor. Bortfallet är omfattande, till viss del en följd av att deltagande i nationella kursprov ej är obligatoriskt. Resultaten måste därför tolkas med stor försiktighet. Trots det ger materialet en bild av starka och svaga sidor hos svenska gymnasieelever och kan användas som ett jämförelsematerial för utvärdering av den egna undervisningen.

Skolverket har samlat in data och gjort denna sammanställning tillsammans med de universitetsinstitutioner som konstruerat de nationella kursproven. Institutionen för nordiska språk/ FUMS vid Uppsala universitet ansvarar för kapitlet om svenskprovet. Enheten för pedagogiska mätningar vid Umeå universitet och PRIM-gruppen vid Lärarhögskolan i Stockholm ansvarar för avsnittet om proven i matematik. Enheten för språk och litteratur vid Göteborgs universitet ansvarar för kapitlet om resultaten på proven i främmande språk. Skolverkets avdelning för uppföljning och utvärdering svarar för övriga kapitel.

Rapporten har sammanställts av Eva-Marie Befring på Skolverkets avdelning för uppföljning och utvärdering.

Stockholm i november 1999

Staffan Lundh  
Skolråd

Anna Barklund  
Undervisningsråd



# Innehållsförteckning

<b>Sammanfattning</b> .....	<b>7</b>
<b>1. Inledning</b> .....	<b>10</b>
<b>2. Kursprovet i svenska B</b> .....	<b>16</b>
<b>3. Kursproven i matematik</b> .....	<b>25</b>
3.2 Matematik A.....	25
3.3 Matematik D.....	31
3.4 Matematik E .....	36
<b>4. Kursproven i främmande språk</b> .....	<b>41</b>
4.1 Engelska A.....	41
4.2 Engelska B.....	48
4.3 Franska B, kurs B .....	53
4.4 Tyska B, kurs B .....	58
<b>5. Resultatskillnader mellan könen</b> .....	<b>63</b>



# Sammanfattning

Inom ramen för det nationella provsystemet har kursprov i svenska, matematik och engelska erbjudits gymnasieskolorna sedan 1995. Vårterminen 1999 erbjöds kursprov i kurserna svenska B, matematik A, D och E, engelska A och B samt i B-franska B och B-tyska B. Syftet med rapporten är att presentera en nationell resultatbild som bland annat kommuner, skolledare och lärare skall kunna använda vid utvärdering av den egna verksamheten. Skolverket avser också att använda resultaten i samband med andra utvärderingar av skolan.

Provresultat har samlats in för ett urval av 100 gymnasieskolor och 50 komvuxenheter. Bortfallet, som varierade i storlek mellan kursproven, var i storleksordningen 15-50 procent för ungdomsgymnasiet och för den gymnasiala vuxenutbildningen 30-70 procent. Detta gör att resultaten måste tolkas med stor försiktighet. Bortfallet, som till största delen beror på att proven ej använts, kan ha en snedvridande effekt på resultaten. Dessa måste därför ses som grova skattningar.

Det var betydligt färre elever som avslutade kurser på våren 1999 än vårterminen 1998. Våren 1999 avslutade drygt 48 000 gymnasieelever kurser där nationellt kursprov ges, jämfört med drygt 59 000 våren 1998. Inom den gymnasiala vuxenutbildningen (komvux) är skillnaderna mellan terminerna något mindre; drygt 9 000 elever avslutade kurserna på våren 1999 medan drygt 12 000 avslutade kurserna våren 1998.

## Provanvändningen

I urvalet för gymnasieskolan användes kursproven av totalt 78 procent av alla elever som avslutade kurserna i kursproven. Provanvändningen var därmed något lägre jämfört med våren 1998 då 79 procent genomförde proven. För komvux var provanvändningen 62 procent vilket även det var lägre än föregående vårtermin då 66 procent av eleverna som avslutade kurserna deltog i proven.

I gymnasieskolan var provanvändningen störst i B-franska B och B-tyska B där ca 90 procent av eleverna i urvalet som avslutade kurserna skulle göra proven. Användningen var lägst i matematik D där 66 procent av gymnasieeleverna skulle göra provet. Inom den gymnasiala vuxenutbildningen (komvux) var provanvändningen störst i engelska B och tyska B (79 respektive 69 %) och lägst i matematik D (35 %).

## Resultat

Generellt lyckades eleverna på naturvetenskaps- och samhällsvetenskapsprogrammen bäst av gymnasieeleverna. Eleverna på barn- och fritidsprogrammet, handels- och administrationsprogrammet och fordonsprogrammet hade ofta hög andel med betyget Icke godkänd. Komvux-elevernans resultat var i nivå med genomsnittet för nationella program i gymnasieskolan.

Runt 90 procent av eleverna på ungdomsgymnasiet fick minst godkänt betyg på de olika provdelarna i kursprovet för *svenska B*. I den muntliga delen fick dock nästan alla (97 %) minst betyget Godkänd. Jämfört med resultaten från vårterminen 1998 är skillnaderna obefintliga.

I *matematik A* nådde en fjärdedel av eleverna inte gränsen för godkänt betyg, vilket var ungefär lika stor andel som våren 1998. För komvux, där andelen elever med provbetyget Icke godkänd är väsentligt mindre än på ungdomsgymnasiet, är också resultatet ungefär som på tidigare kursprov. Fördelningen av provbetyg mellan könen visar knappt några skillnader.

Kursproven i *matematik D* gjordes främst av elever på naturvetenskapsprogrammet och komvux. Knappt en femtedel av eleverna på naturvetenskapsprogrammet fick betyget Icke godkänd på den tidsbundna delen, medan motsvarande andel var 14 procent av komvux-eleverna. 38 procent av naturvetenskaps-eleverna fick något av de två högsta betygen (VG och MVG) och 23 procent av komvuxeleverna på den tidsbundna delen. Betygsfördelningen var ungefär densamma för kvinnor och män.

Liksom matematik D genomfördes *matematik E* främst av elever på naturvetenskapsprogrammet och komvux. 12 procent av eleverna fick betyget Icke godkänd. Männerna fick något större andel med betyget Icke godkänd än kvinnorna som fick större andel med något av de två högsta betygen (VG och MVG).

I *engelska A* presterade gymnasieeleverna bäst resultat på delproven *Speaking* samt *Reading and Reacting*. Andelen elever med betyget Godkänd eller högre på ungdomsgymnasiet var 95 respektive 90 procent på dessa provdelar och några procentenheter mindre på övriga delar. På hörförståelseprovet, *Listening and Reacting*, fick 58 procent av eleverna något av de högsta betygen (Väl godkänd eller Mycket väl godkänd). Eleverna i den gymnasiala vuxenutbildningen presterade nästan lika goda resultat som eleverna på ungdomsgymnasiet. I delproven *Reading and Reacting* samt *Writing* fick de mindre andel med icke godkända betyg och större andel med godkänt betyg eller högre betyg.

Av delproven i *engelska B* hade både eleverna på gymnasieskolan och komvux störst andel icke godkända betyg på delprovet *Reading and Reacting* (18 %). På de övriga delproven var andelen med betyget Icke godkänd ungefär fem procent. Mellan 32 och 57 procent av eleverna, beroende på provdel, fick minst betyget Väl Godkänd. Betygsnivån för ungdomsgymnasiet och komvux var ungefär densamma. Det var vanligare att männen fick högre betyg än kvinnorna på läs- och hörförståelsedelarna. På delproven *Writing* och *Speaking* skiljde sig männens och kvinnornas resultat endast marginellt.

Bäst resultat i franska B, kurs, B fick eleverna i delprovet *Compréhension écrite*, där 70 procent av eleverna fick något av de två högsta betygen (Väl godkänd eller Mycket väl godkänd). Andelen elever med betyget Icke godkänd varierade endast mellan tre och sex procent på de fyra delproven. Kvinnorna fick något högre betyg i delproven *Compréhension écrite*, *Expression écrite* och *Expression orale*.

I *tyska B – kurs B* fick drygt 90 procent av gymnasieeleverna minst betyget Godkänd på samtliga delprov. Bäst resultat fick gymnasieeleverna på delprovet *Sprechen* där 97 procent fick minst godkänt betyg. Muntliga prov i språk baseras emellertid på ett urval av elever, vilket leder till att resultaten måste tolkas med stor försiktighet. Även i det tyska kursprovet lyckades männen bättre än kvinnorna i läs- och hörförståelsedelarna, medan kvinnorna var bättre i skriftlig och muntlig förmåga.

## Lärarenkäterna

Till samtliga kursprov hörde en lärarenkät, specifik för varje prov. I den kunde lärarna uttrycka sin uppfattning om provet med avseende på svårighetsgrad, omfattning, tidsperiod, överensstämmelse med kursplan m.m. Att besvara och sända in enkäten var frivilligt. Detta innebär att svaren inte kan antas vara representativa för lärarkåren i stort. Det är emellertid ändå av intresse att se vilka synpunkter som kommit fram.

I samtliga kursers lärarenkäter fanns ett antal frågeställningar som är identiska. Svarsfördelningarna från dem redovisas i tabeller i slutet av respektive avsnitt. Runt nio av tio lärare ansåg att kursproven i *mycket stor* eller *ganska stor* utsträckning speglar ämnessynen i kursplanen för det prov de



genomfört med sina elever. Av lärarna som svarade på enkäten menade ungefär var tredje att proven i stor eller ganska stor utsträckning påverkar deras tolkning av kursplanens mål och betygskriterier.

Kursprovets påverkan på de arbetsformer läraren använder i undervisningen är relativt låg; ungefär hälften av alla lärare angav att deras påverkan var *ganska liten* och var tionde att den var *mycket liten*. Lärarna i tyska ansåg dock att kursprovet påverkade deras arbetsformer i en högre grad (61 procent svarade *ganska stor* eller *mycket stor* påverkan). Av matematiklärarna var det 30 procent som tyckte att proven påverkade deras sätt att arbeta.

Över 60 procent av tysk-, svensk- och engelsklärarna tyckte att provets påverkan på det innehåll som tas upp i undervisningen (i betydelsen delmål, delfärdigheter etc.) var *ganska stor* eller *mycket stor*. Motsvarande andel för matematiklärarna var 44 procent för matematik A-provet, 48 procent för D-kursprovet och 52 procent för E-kursprovet.

Ett syfte med de nationella kursproven är att de skall ge lärarna ett stöd vid betygssättningen av enskilda elever. 77 procent av alla lärare som besvarat denna fråga angav att provets påverkan vid betygssättningen av enskilda elever var *mycket stor* eller *ganska stor*. Framför allt var detta fallet för lärarna i kursen matematik E av vilka 94 procent tyckte detta, men även för lärarna i matematik D (87 %). Av svensklärarna ansåg 56 procent att kursprovet i *ganska stor* eller *stor utsträckning* påverkade slutbetygen, vilket är en liten ökning jämfört med föregående termin.

# 1 Inledning

Skolverket fick 1994 regeringens uppdrag att utveckla ett nytt nationellt provsystem. Inom ramen för detta har kursprov i svenska, matematik och engelska erbjudits skolorna. Sedan vårterminen 1996 insamlas resultat på prov från provbank i franska och tyska. Syftet med kursproven är att ge lärare stöd vid betygssättning av eleverna i slutet av kursen och därigenom verka för att bedömningsgrunderna skall bli så enhetliga som möjligt över landet.

Denna sammanställning redovisar resultaten från de nationella kursproven vårterminen 1999 och är den femte i sitt slag. (För beställningsnummer på de tidigare rapporterna se sidan före förordet). Samtliga rapporter finns även tillgängliga på Skolverkets hemsida <http://www.skolverket.se> (under menyvalet Nationella prov/Resultat).

Nedan framgår hur insamlingen gick till, hur många elever i urvalet som deltog i proven samt vilka brister som finns i datamaterialet. I efterföljande kapitel finns resultatsammanställningar från de olika kursproven.

## Hur kan resultaten användas?

Sammanställningen skall kunna användas som ett resultatmått i en allmän utvärdering av skolan gentemot de mål som uppställts för verksamheten i läroplan och kursplaner. Avsikten är också att ge underlag för jämförelser mellan lärares egna resultat och resultatet för ett riksrepresentativt urval. Underlaget kommer förhoppningsvis att ge anledning till reflektion om den undervisning som bedrivs i de olika kurserna, såväl vid den enskilda skolan som i landet som helhet.

Bortfallet är i storleksordningen 15-50 procent för gymnasiet och 30-70 procent för den gymnasiala vuxenutbildningen, komvux (se sida 12), vilket gör att resultaten måste tolkas med stor försiktighet. Uppgifter om t.ex. andelen elever med ett visst betyg påverkas naturligtvis om frånvarande elever har speciellt goda eller speciellt dåliga kunskaper jämfört med de elever som deltagit i provet. De betygsandelar som redovisas i denna sammanställning skall därför ses som grova skattningar, där andelen elever med betyget Icke godkänd troligen är något lägre än i verkligheten. Skillnader i resultat mellan olika program eller mellan kvinnor och män påverkas förmodligen inte i någon större grad av bortfallet. Jämförelser av elevernas starka och svaga sidor på olika provdelar (eller uppgifter) inom ett prov torde inte heller påverkas av bortfallet.

Materialet som samlats in kommer att användas i olika utvärderingar av svensk skola men är också ett viktigt underlag för universitetsinstitutionernas arbete med provens utveckling och för forskning.

## Jämförelse av provresultat över tid

Det är många gånger önskvärt att i ett nationellt provsystem kunna jämföra elevernas prestationer över tid, dvs. kunna jämföra resultaten hos en årskull med resultaten hos en annan. Vi vill dock uppmana till stor försiktighet när så sker, vilket bl.a. beror på att flera inslag i och kring proven inte är likadana från ett år till ett annat. Eftersom proven skall konkretisera styrdokumentens mål och kriterier och vara följ samma mot dessa, kan av den orsaken förändringar ske över tid. Av bl.a. utrymmesskäl kan det vara så att alla mål inte kan provas lika utförligt varje år, vilket innebär att proven kan ha olika tyngdpunkt. Omständigheter kring själva genomförandet av proven kan skilja sig från ett år till ett annat, vilket också kan påverka resultaten.

Ett råd vid jämförelser av elevresultat över tid skulle således vara att inte dra för stora växlar på skillnader mellan olika årskullar. Det gäller framförallt vid små skillnader. Ett annat råd kan vara att i de fall resultaten är aggregerade, dvs. är sammanslagningar av delresultat, titta närmare på

resultaten för de olika delarna. Här kan förändringar i resultatbilden över tid vara märkbara, utan att det märks i de aggregerade resultaten.

## **Insamlingsmetoden**

Insamlingen av resultaten på kursproven görs som en urvalsinsamling som omfattar en sjättedel av alla gymnasieskolor och komvux-enheter.

Ett slumpmässigt urval om 100 gymnasieskolor med minst ett nationellt program och 50 komvux-enheter med gymnasial vuxenutbildning drogs från skolregistret. Rektor vid skolorna fick en blankett där alla undervisningsgrupper som avslutade kurser i vilka nationella kursprov ges (svenska B, matematik A, D och E, engelska A och B, B-franska B och B-tyska B) under perioden april-juni 1999 skulle redovisas. För varje undervisningsgrupp skulle rektor ange om gruppen avsågs delta i kursprovet eller inte. Samtliga rektorer skickade in de efterfrågade uppgifterna. Därefter rapporterades resultaten för alla undervisningsgrupper som deltog i proven på särskilda resultatblanketter. I de fall resultat inte inkom påmindes rektor en eller flera gånger per brev eller telefon.

Insamlingen vårterminen 1999 har skett med samma rutiner som de tre föregående terminerna. I urvalet för gymnasieskolan är antalet undervisningsgrupper som berördes något färre denna gång än föregående vårtermin, ca 2 500 jämfört med ca 2 700 grupper 1998. I komvux-urvalet avslutade ca 630 grupper kurserna under provperioden våren 1999, vilket är nästan lika många som vårterminen 1998.

## **I vilken utsträckning används kursproven?**

Urvalsskolorna lämnar uppgift om vilka grupper som planeras delta i kursproven ungefär en månad innan första provperioden startar. Det planerade deltagandet i de olika kursproven var bland dem som avslutade kurserna under perioden april-juni 1999 ungefär 80 procent för eleverna i gymnasieskolan och drygt 60 procent för eleverna i den gymnasiala vuxenutbildningen. För både gymnasieskolan och för den gymnasiala vuxenutbildningen är det en lägre andel än de två föregående terminerna.

Tabell 1 och 2 visar hur stor andel av eleverna som enligt rektorerna för skolorna i urvalet skulle delta i kursproven efter det att hänsyn tagits till eventuella ändringar i beslut om provanvändning under provperiodens gång.

78 procent av de elever inom gymnasieskolan som avslutade kurserna under senare delen av vårterminen deltog i kursproven. Det innebär att deltagandet var ungefär detsamma som föregående vårtermin. För den gymnasiala vuxenutbildningen var andelen som deltog i proven 62 procent, vilket är något lägre jämfört med föregående vårtermin.

**Tabell 1** Antal elever<sup>1</sup> i urvalet som avslutade kurs under provperioden vt-99 samt andelen som deltar.

Kursprov	Gymnasieskolan		Gymnasial vuxenutbildning	
	Antal elever	Andel som gör prov	Antal elever	Andel som gör prov
Svenska B	9 766	73 %	2 240	64 %
Matematik A	12 713	74 %	2 140	42 %
Matematik D	3 043	66 %	482	35 %
Matematik E	1 959	83 %	339	60 %
Engelska A	8 083	80 %	1 920	71 %
Engelska B	8 648	86 %	1 746	79 %
B-Franska B	1 359	91 %	90	*
B-Tyska B	2 531	89 %	100	69 %
<b>Totalt</b>	<b>48 102</b>	<b>78 %</b>	<b>9 057</b>	<b>62 %</b>

<sup>1</sup>

Om samma elev deltar i två av kurserna, t.ex. svenska B och matematik A, räknas det som två elever.

\* Resultat redovisas ej för grupper under 100 elever.

En jämförelse av antalet elever i urvalet, som alltså avslutade kurserna under vårterminen, med antalet elever totalt i gymnasieskolan i riket läsåret 1999/2000 tyder på att studeranden på naturvetenskaps- och samhällsvetenskapsprogrammen är överrepresenterade.

**Tabell 2** Antal gymnasieelever i urvalet som avslutade kurserna<sup>1</sup> under perioden april-juni 1999 och andel av dessa som uppgivits delta i kursproven vårterminen 1999, per program.

Program	Förkortning	Antal elever	Andel som gör prov
Barn- och fritid	BF	2 113	72 %
Bygg	BP	591	75 %
El	EC	1 609	72 %
Energi	EN	187	55 %
Estetiska	ES	2 210	81 %
Fordon	FP	1 338	72 %
Handels- och adm.	HP	1 833	74 %
Hotell- och rest.	HR	1 989	70 %
Hantverk	HV	386	85 %
Industri	IP	724	67 %
Livsmedel	LP	452	79 %
Medie	MP	1 597	75 %
Naturbruk	NP	609	34 %
Naturvetenskap	NV	15 032	80 %
Omvårdnad	OP	1 580	74 %
Samhällsvetenskap	SP	13 205	83 %
Specialutformat	SM	2 038	83 %
Övriga (inkl IV och IB) <sup>2</sup>	ÖVR	609	74 %
<b>Gymnasieskolan totalt</b>		<b>48 102</b>	<b>78 %</b>

<sup>1</sup> Kurserna svenska B, matematik A, D och E, engelska A och B, B-franska B och B-tyska B.

<sup>2</sup> I gruppen övriga ingår framför allt elever vilka rapporterats på program som inte kunnat identifieras, då andra programkoder än de nationella använts av skolorna. Till gruppen förs även elever på det individuella programmet (som ofta saknas i skolornas inrapportering) samt elever på linjen International baccalaureate.

## Bortfall och resultatens representativitet

Det totala bortfallet för gymnasieskolan i vårterminens insamling är förhållandevis stort (32 %). Med ett så stort bortfall måste resultaten tolkas med stor försiktighet. Om eleverna i bortfallet har andra egenskaper än eleverna i svarspopulationen, t.ex. om andelen icke godkända i ett ämne är väsentligt större i bortfallet än bland dem som resultaten är baserade på, har bortfallet en snedvridande effekt på resultaten. Resultaten är då inte representativa för alla elever i landet. Bortfallet kan delas upp i tre slag: användnings-, inskicknings- och elevbortfall (tabell 3 och 4).

**Tabell 3** Bortfall i procent för elever i gymnasiets nationella prov vt-99.

Kursprov	Totalt bortfall	Användningsbortfall	Inskickningsbortfall	Elevbortfall
Svenska B	33 %	27 %	3 %	4 %
Matematik A	40 %	26 %	10 %	6 %
Matematik D	50 %	34 %	8 %	8 %
Matematik E	21 %	17 %	1 %	4 %
Engelska A	30 %	20 %	2 %	3 %
Engelska B	24 %	14 %	1 %	3 %
B-Franska B	14 %	9 %	1 %	3 %
B-Tyska B	14 %	11 %	1 %	2 %
<b>Totalt</b>	<b>32 %</b>	<b>22 %</b>	<b>4 %</b>	<b>4 %</b>

Anm: Observera att det totala bortfallet i procent inte är lika med summan av användnings-, inskicknings- och elevbortfall i procent eftersom de baseras på olika antal elever.

**Tabell 4** Bortfall i procent för elever i den gymnasiala vuxenutbildningens nationella prov vt-99.

Kursprov	Totalt bortfall	Användningsbortfall	Inskickningsbortfall	Elevbortfall
Svenska B	38 %	36 %	0 %	1 %
Matematik A	64 %	58 %	0 %	9 %
Matematik D	69 %	65 %	0 %	9 %
Matematik E	53 %	40 %	0 %	13 %
Engelska A	32 %	29 %	1 %	3 %
Engelska B	28 %	21 %	3 %	2 %
B-Franska B	*	*	*	*
B-Tyska B	38 %	31 %	6 %	5 %
<b>Totalt</b>	<b>43 %</b>	<b>38 %</b>	<b>1 %</b>	<b>4 %</b>

\* Resultat redovisas ej för grupper under 100 elever.

Anm: Observera att det totala bortfallet i procent inte är lika med summan av användnings-, inskicknings- och elevbortfall i procent eftersom de baseras på olika antal elever.

Med **användningsbortfall** menas undervisningsgrupper som inte deltog i proven trots att de avslutade aktuell kurs i april-juni 1999 och därmed tillhör populationen. När det gäller resultatens representativitet är dessa undervisningsgrupper att betrakta som bortfall trots att proven är frivilliga. Genom att räkna dessa grupper som bortfall undviks missvisande resultat. Om t.ex. förhållandevis lågpresterande undervisningsgrupper inte deltog i proven i samma omfattning som andra grupper blir resultaten bättre än om hela populationen deltagit.

Användningsbortfallet för kursproven på gymnasiet var 22 procent vårterminen 1999, dock med stora variationer mellan kursproven. Användningsbortfallet var störst i matematik D (34 %). På komvux var användningsbortfallet i genomsnitt 38 procent. Närmare två tredjedelar av de komvux-elever som avslutade kurserna i matematik A och D i slutet av vårterminen 1999 deltog i proven.

Jämfört med vårterminen 1998 var användningsbortfallet i stort sett detsamma, men jämfört med föregående termin har användningsbortfallet ökat med 18 procentenheter för gymnasieskolan och 11 procentenheter för komvux. Provanvändningen förefaller vara större på hösten då väsentligt färre elever avslutar kurserna än på våren.

**Inskickningsbortfallet** består av undervisningsgrupper som tillhör urvalet och som angivit att de skulle delta i provet men vars resultat inte inrapporterats. Om orsaken till detta bortfall var tidsbrist eller glömska och inte berodde på elevernas resultat på provet behöver detta bortfall inte ha någon snedvridande effekt på resultaten. Inskickningsbortfallet för samtliga kursprov var i genomsnitt fyra procent för gymnasiet och en procent för komvux. Det relativt stora bortfallet för matematik A i gymnasieskolan beror till stor del på en enda skola med stort elevantal som ej skickat in resultaten.

**Elevbortfallet** består av enstaka elever som inte var närvarande vid provtillfällena. Eftersom, som tidigare nämnts, en analys visat att lågpresterande elever har en större benägenhet att vara frånvarande vid provtillfället, har elevbortfallet troligtvis en snedvridande effekt på resultaten och leder till för höga skattningar (för små andelar icke godkända delprovsbetyg och för stora andelar väl godkända och mycket väl godkända betyg). Elevbortfallet var i genomsnitt fyra procent.

Det **totala bortfallet** är inte lika med summan av de tre enskilda bortfallen. Det beror på att de olika bortfallen beräknas på olika delpopulationer. Användningsbortfallet beräknas på de undervisningsgrupper som avslutar kurserna medan inskickningsbortfallet beräknas på de grupper som deltog i provet och där resultat skulle ha skickats in. Elevbortfallet beräknas på de grupper vars resultat skickats in. Av det totala bortfallet för både gymnasieskolan och komvux utgjorde användningsbortfallet större delen av bortfallet i vårens insamling.

### **Resultatens representativitet**

Det totala bortfallet för gymnasieskolan (32%) är nästan dubbelt så stort som hösten 1998, då bortfallet var 17 procent. Vårterminen 1999 var det totala bortfallet för komvux 43 procent vilket är en ökning med endast ett par procentenheter jämfört med höstterminen 1998. Eftersom det totala bortfallet är klart större för komvux än för gymnasiet är skattningarna för komvux följaktligen ännu mer osäkra än de för gymnasiet.

Eftersom resultaten baseras på ett urval av skolor och inte på resultat från alla elever finns det dessutom en statistisk osäkerhet i resultaten. För grupper/program på mellan 100 och 1 000 elever ligger den statistiska felmarginalen för ett visst betyg på mellan 1,5 och 13 procent – ju mindre grupp desto större osäkerhet.

Vi kan konstatera att elevbortfallet har en snedvridande effekt, men eftersom elevbortfallet är relativt litet bör detta endast ha en marginell inverkan på resultaten. För de två andra bortfallstyperna är det svårare att avgöra om de har en snedvridande effekt eller inte. Det är dock rimligt att anta att bortfallet inte är slumpmässigt fördelat och eftersom det totala bortfallet är så pass stort kan även små skillnader i bortfallets egenskaper ha en stor inverkan på resultaten. Möjligheten att skatta resultatet på nationell nivå, dvs. att skatta hur det hade gått om samtliga elever som avslutat de aktuella kurserna genomfört provet, skulle naturligtvis öka om fler använde kursproven. Kvaliteten på data har dock förbättrats i och med ett minskat inskickningsbortfall.

## **En korrigerad total för alla elever blir mer rättvisande**

Eftersom skolorna lägger upp sina kurser på olika sätt kan sammansättningen av elever vad gäller programtillhörighet m.m. skilja sig åt mellan höst- och vårterminer. Om det t.ex. till största delen är elever på det naturvetenskapliga programmet som deltar, säger det inte mycket om resultaten för alla elever.

För att kunna ge en mer rättvisande bild av hur det gick för alla elever i de kärnämneskurser som alla elever på nationella och specialutformade program läser (matematik A, engelska A och svenska B), viktas resultaten för dessa kurser efter hur många elever som går på programmen totalt i Sverige. Man kan säga att den ”vägda totalen” är en skattning av hur alla gymnasieelever i Sverige klarade sig på provet. Den ”ovägda totalen” är resultatet för alla elever i urvalet som genomförde provet.

## 2 Kursprovet i svenska B

Institutionen för nordiska språk / FUMS  
UPPSALA UNIVERSITET

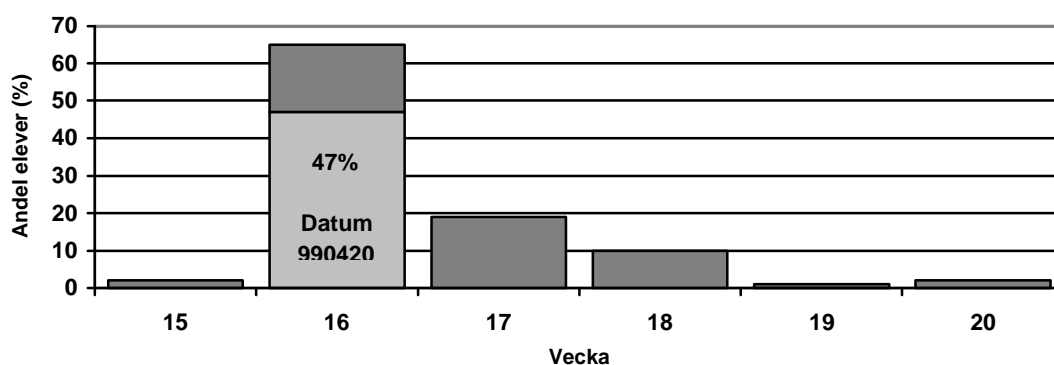
Det nationella provet i svenska, kurs B, innehåller en breddningsdel med en muntlig presentation av ett fritt valt ämne samt en tidsbunden del. Den tidsbundna delen är ett tvådelat skriftligt prov; i A-delen skriver eleverna en kortare text och i B-delen väljer eleverna en av tio skrivuppgifter.

I nedanstående sammanställning ges först information om provanvändningen, d.v.s. hur många elever som gjort provet och när provet genomförts. Därefter redovisas resultatet (betygsutfallet) på breddningsdelen samt motsvarande uppgifter för de skriftliga delproven A och B. Eftersom eleverna kan välja mellan flera olika deluppgifter i B-delen redovisas också valet av B-uppgift. En översikt visar hur provets olika delar kombinerats när lärare inte genomfört samtliga provdelar. Slutligen redovisas resultatet av lärarenkäten.

### Elever och genomförande

De resultat som här presenteras bygger på uppgifter från 8 506 elever, 53 procent kvinnor och 47 procent män (uppgift om kön saknas för 13 elever). Från gymnasieskolan kommer 83 procent av eleverna och från komvux 17 procent. Av alla elever har 6 002 elever (71 %) fullgjort provets A-del och 7 831 (92 %) B-delen. I breddningsdelen har 3 503 elever (41 %) deltagit. Drygt dubbelt så många elever har genomfört vårterminens prov *Språk som bro och barriär* jämfört med provet *Klarspråk!* höstterminen 1998.

En undersökning av hur den flexibla provperioden utnyttjats visar att nästan hälften av eleverna skrivit provet på provperiodens första dag (20 april) och att två tredjedelar av eleverna har skrivit under provperiodens första vecka. Jämfört med båda proven under 1998 kan man se en tydlig förskjutning mot provperiodens första skrivdag, vilket man kan anta beror på att skolorna haft problem med i förväg kända uppgifter. Där vecka 15 angivits får man förmoda att läraren angivit skrivdag för A-uppgiften. Blanketten har inte varit tydlig på den här punkten.



**Figur 1** Fördelning av vecka för genomförande av tidsbunden del i kursprovet i svenska B vt -99. Andelen elever som skrivit prov en viss vecka av de elever för vilka uppgift om skrivdag finns ( $n = 8\,088$  elever).



## Resultat på breddningsdelen

I tabell 5 redovisas betygsfördelningen på kursprovet i svenska B, breddningsdelen, uppdelat på olika program.

**Tabell 5** Betygsfördelning på kursprovet i svenska B vt -99, breddningsdel (muntlig uppgift), per program.

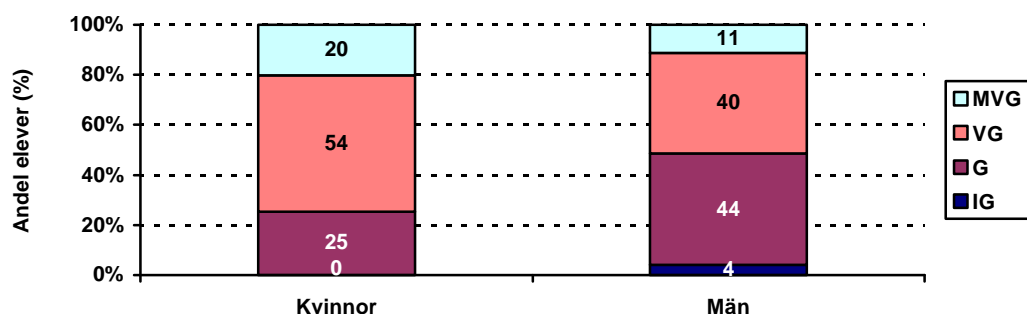
Gymnasieprogram/Komvux	Andel (%) elever med betyget				Antal elever
	IG	G	VG	MVG	
Barn- och fritid	3	60	34	4	223
El	7	65	27	1	117
Fordon	14	74	9	4	104
Handels- och adm.	6	58	35	1	122
Media	1	30	53	16	187
Naturvetenskap	2	19	55	23	922
Omvårdnad	0	44	43	14	108
Samhällsvetenskap	0	26	55	19	580
Övriga nationella program <sup>1</sup>	*	*	*	*	337
S:a nationella pgm (ovägt)	3	36	46	15	2 700
S:a nationella pgm (vägt)	3	37	46	14	2 700
Övriga gymnasieprogram	1	37	40	22	150
Komvux	1	24	56	19	653

Anm: De 5 003 elever för vilka uppgift om provbetyg saknas redovisas ej. Eleverna har ej gjort provdelen alt. uppgift har ej lämnats.

<sup>1</sup> Grupper under 100 elever är sammanslagna. Här ingår BP, ES, HV, HR, IP, LP och NP. För EN saknas uppgifter.

Andelen elever som fått betyget Mycket väl godkänd är störst på naturvetenskapsprogrammet. Lika stor andel på komvux som på samhällsvetenskapsprogrammet, 19 procent, har fått det högsta betyget. Andelen elever som fått betyget Icke godkänd är genomgående låg, fordonsprogrammet undantaget där 14 procent fått detta betyg. Påpekas bör att undersökningsmaterialet är begränsat och att resultatet därför bör tolkas med stor försiktighet.

Kvinnornas betyg är generellt högre än männens på såväl den muntliga som de skriftliga delarna. Figur 2 visar betygsskillnaderna mellan könen på det muntliga provet. Undersökningar visar att kvinnor i offentliga sammanhang får mindre talutrymme än män. Det är därför anmärkningsvärt att kvinnliga elever lyckats bättre med provets muntliga del än de manliga eleverna.



**Figur 2** Betygsfördelning (ovägd) på kursprovet i svenska B vt -99, breddningsdel (muntlig uppgift), per kön. Anm: För 5 003 elever saknas uppgift om kön och/eller betyg. Eleverna har ej gjort provdelen alt. uppgift har ej lämnats.

## Resultat på A-delen

I tabell 6 visas betygsfördelningen på deluppgift A i provet, uppdelat på olika program.

**Tabell 6** Betygsfördelning på kursprovet i svenska B, vt -99, uppgift A, per program.

Gymnasieprogram/Komvux	Andel (%) elever med betyget				Antal elever
	IG	G	VG	MVG	
Barn- och fritid	27	58	14	0	289
El	27	62	11	0	279
Estetiska	15	53	32	0	142
Fordon	46	46	8	0	169
Handels- och adm.	27	57	16	0	190
Hotell- och rest.	27	59	14	0	367
Industri	22	73	5	0	157
Livsmedel	32	58	10	0	131
Media	19	50	31	0	255
Naturvetenskap	6	40	54	0	1 098
Omvårdnad	23	55	21	0	201
Samhällsvetenskap	8	44	47	0	1 237
Övriga nationella program <sup>1</sup>	*	*	*	*	230
S:a nationella pgm (ovägt)	17	50	33	0	4 745
S:a nationella pgm (vägt)	16	49	34	0	4 745
Övriga gymnasieprogram	13	47	39	1	306
Komvux	14	54	32	0	951

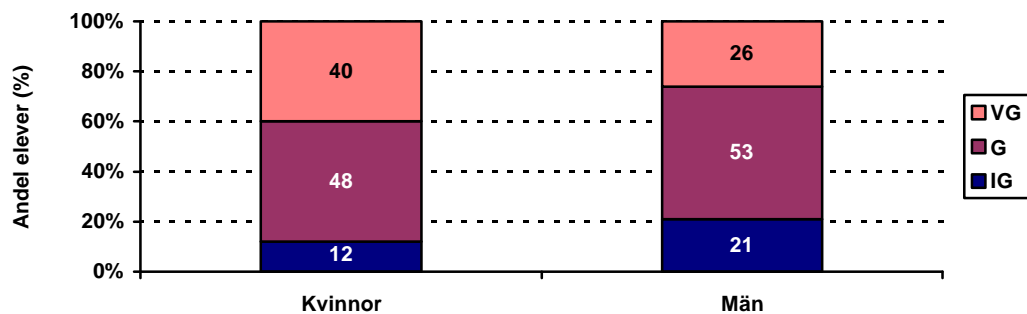
Anm 1: A-delens högsta betyg är enligt anvisningarna Väl godkänd.

Anm 2: De 2 504 elever för vilka uppgift om provbetyg saknas redovisas ej. Eleverna har ej gjort provdelen alt. uppgift har ej lämnats.

<sup>1</sup>Grupper under 100 elever är sammanslagna. Här ingår BP, EN, HV och NP.

Tabell 6 visar att liksom på det muntliga provet återfinns störst andel elever med uppgiftens högsta betyg på naturvetenskapsprogrammet där 54 procent av eleverna fått betyget Väl godkänd. På samhällsvetenskapsprogrammet har 47 procent fått detta betyg och på det estetiska programmet och komvux är andelen väl godkända lösningar 32 procent. Liksom i breddningsdelen finns den största andelen elever med betyget Icke godkänd på fordonsprogrammet där 46 procent fått detta betyg. Generellt är andelen icke godkända lösningar på A-delen betydligt större än vid provet höstterminen 1998.

Skillnaden i betyg på A-delen mellan kvinnor och män framgår av figur 3. Liksom på övriga provdelar har kvinnorna lyckats bättre än männen på del A.



**Figur 3** Betygsfördelning (ovägd) på kursprovet i svenska B vt -99, uppgift A, per kön.

Anm: För 2 504 elever saknas uppgift om kön och/eller betyg. Eleverna har ej gjort provdelen alt. uppgift har ej lämnats.

## Resultat på B-delen

I tabell 7 visas betygsfördelningen för deluppgift B för elever på de olika programmen.

**Tabell 7** Betygsfördelning på kursprovet i svenska B, vt -99, uppgift B, per program.

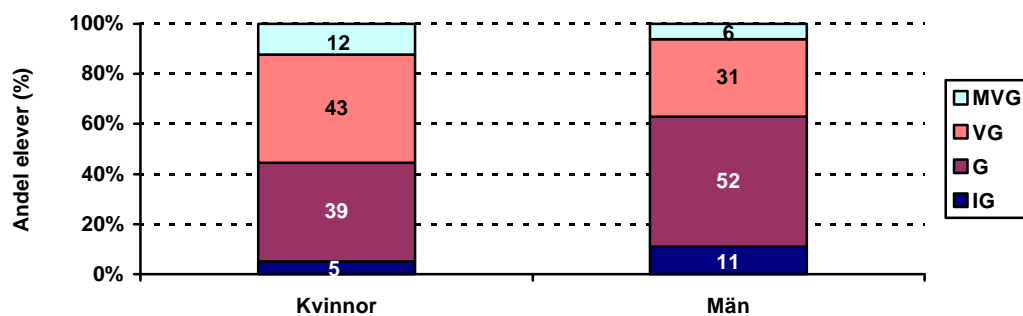
Gymnasieprogram/Komvux	Andel (%) elever med betyget				Antal elever
	IG	G	VG	MVG	
Barn- och fritid	16	66	17	1	352
Bygg	25	62	13	0	103
El	13	68	18	0	298
Estetiska	5	38	42	15	364
Fordon	24	63	13	0	260
Handels- och adm.	21	61	17	1	257
Hotell- och rest.	14	62	24	0	387
Industri	18	70	12	0	161
Livsmedel	24	54	22	0	129
Media	6	45	40	9	322
Naturvetenskap	2	28	49	20	1 412
Omvårdnad	13	59	27	1	251
Samhällsvetenskap	4	41	44	12	1 659
Övriga nationella program <sup>1</sup>	*	*	*	*	164
Totalt nationella program (ovägt)	9	46	36	9	6 104
Totalt nationella program (vägt)	8	46	36	9	6 104
Övriga gymnasieprogram	8	42	40	10	318
Komvux	5	40	46	9	1 409

Anm: De 675 elever för vilka uppgift om provbetyg saknas redovisas ej. Eleverna har ej gjort provdelen alt. uppgift har ej lämnats.

<sup>1</sup>Grupper under 100 elever är sammanslagna. Här ingår EN, HV och NP.

Betygsfördelningen på B-uppgiften på de olika programmen överensstämmer i stort med fördelningen på provets två övriga delar. Störst andel elever med betyget Mycket väl godkänd finns på naturvetenskapsprogrammet (20 %) följt av det estetiska programmet (15 %). Liksom i A-delen är andelen elever med betyget Icke godkänd betydligt större än vid provet höstterminen 1998. Störst andel elever med det lägsta betyget finns på byggprogrammet (25 %), fordonsprogrammet (24 %) och livsmedelsprogrammet (24 %).

Den könsmissiga variationen i resultatet på uppgift B visas i figur 4. Även i denna provdel är kvinnornas betyg högre än männens.



**Figur 4** Betygsfördelning (ovägd) på kursprovet i svenska B vt -99, uppgift B, per kön.

Anm: För 675 elever saknas uppgift om kön och/eller betyg. Eleverna har ej gjort provdelen alt. uppgift har ej lämnats.

## Jämförelse mellan provets olika delar, skolformer och prov

Betygen på provets muntliga del är generellt högre än på de skriftliga delarna. Andelen elever med betyget Mycket väl godkänd och Väl godkänd är dessutom större på komvux än på ungdomsgymnasiet. Det vanligaste betyget oavsett skolform på breddningsdelen är Väl godkänd.

En större andel elever har fått betyget Icke godkänd på provets A-del än vid provet höstterminen 1998. Det bör emellertid påpekas att det insamlade materialet är avsevärt större för vårterminens prov och att man därför bör vara återhållsam med att dra alltför långtgående slutsatser. Vid en jämförelse med kursprovet vårterminen 1998 där underlaget är ännu större kan man konstatera att andelen elever med det lägsta betyget är ungefär lika stor som i det aktuella materialet, komvux undantaget. Fler komvux-elever har fått Icke godkänd på A-uppgiften vårterminen 1999 än på något av kursproven som gavs under 1998.

I likhet med vad som konstaterats i föregående rapportering förefaller det som om eleverna får högre betyg ju friare uppgift de löser; A-uppgiften som är den mest bundna provdelen har gett störst andel icke godkända betyg; B-uppgiften erbjuder eleven tio uppgifter att välja mellan och är sålunda friare; den muntliga är friast eftersom eleven här själv får välja ämne och källor så länge ämnet faller inom temats ramar. Det är som redan nämnts i breddningsdelen som den största andelen höga betyg återfinns.

Sammanfattningsvis kan man se att i breddningsdelen är betyget Väl godkänd det vanligast förekommande, oavsett skolform även om andelen på komvux är något större som nämnts ovan. Vad beträffar A-uppgiften är betyget Godkänd det vanligaste; här finns det inga markanta skillnader mellan skolformerna. I B-delen är betyget Godkänd det vanligaste vad gäller ungdomsgymnasiet medan Väl godkänd är vanligast på komvux.

### Val av B-uppgift

Tabell 8 visar elevens val av B-uppgift.

**Tabell 8** Elevers val av deluppgift i B-delen, kursprov i svenska B vt -99 (n=7 512 elever).

Deluppgift	Antal elever	Andel %
B1. Du är inte ni med mig! (debattinlägg i kvällstidning)	1 572	21
B2. Att kunna flera språk (artikel i ungdomstidning)	700	9
B3. Behövs svenskämnet? (inlägg i tidskrift)	741	10
B4. Yrkesspråk (informerande text i broschyr)	371	5
B5. Att vara annorlunda (inlägg i lokaltidning)	911	12
B6. Artister med humor (brev till jury i kommunen)	641	8
B7. Manligt och kvinnligt i språket (artikel i tidskrift)	959	13
B8. Språk och fördomar (inlägg i lokaltidning)	577	8
B9. Tvåspråkighet – möjligheter och begränsningar (manus till anförande)	585	8
B10. "Sjungom studentens lyckliga dag ..." (artikel i tidskrift)	455	6

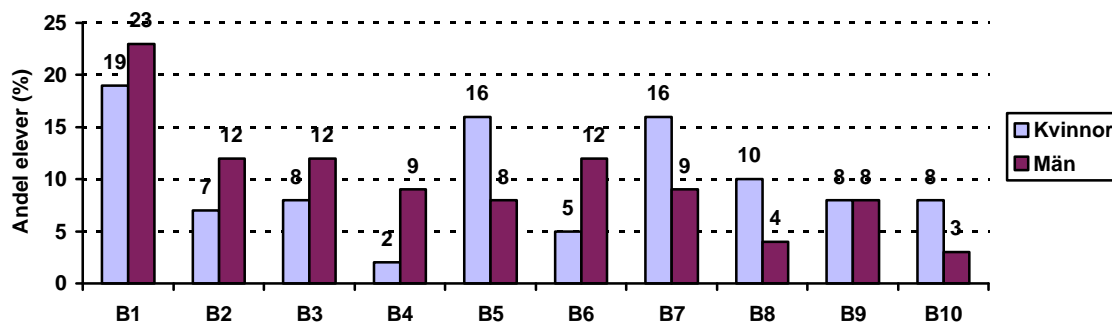
Anm: För 994 elever saknas uppgift om vald B-del. Eleverna har ej gjort provdelen alt. uppgift har ej lämnats.

Den mest populära uppgiften har varit *B1*, att skriva ett debattinlägg med en text av Jan Guillou om ungdomars niande som utgångspunkt. På andra och tredje plats vad beträffar popularitet har *B7*, en artikel om manligt och kvinnligt språk, och *B5*, ett inlägg om personer som är annorlunda i ett eller annat avseende, kommit. Minst populära har uppgifterna *B4*, en text till en broschyr om yrkesspråk, och *B10*, en artikel bestående av en jämförande analys av två skönlitterära texter, visat sig vara.

De två uppgifter som toppar popularitetslistan är starkt knutna till material i texthäftet som eleven förväntas ta ställning till och diskutera i sin lösning av uppgiften. De minst valda uppgifterna är

sinsemellan olika: en bygger på personliga erfarenheter och en på analys av två skönlitterära texter från skilda epoker som behandlar samma tema.

Figur 5 visar elevens val av B-uppgift relaterat till kön. Uppgift B9 som behandlar tvåspråkighet kan som framgår av diagrammet betraktas som helt könsneutral. Många kvinnliga elever har valt att skriva om att vara annorlunda i uppgift B5, något som även gäller B7 om manligt och kvinnligt språk. Två uppgifter med övervikt för manliga elever är B4 om yrkesspråk och B6 om artister med humor.



**Figur 5** Elevers val av B-uppgift (1-10) på kursprovet i svenska B vt -99, per kön.

Anm: För 1 000 elever saknas uppgift om kön och/eller vald B-uppgift. Eleverna har ej gjort provdelen alt. uppgift har ej lämnats.

## Hur många gör bara enstaka delprov?

Av tabell 9 nedan framgår användningen av provets tre delar: A- respektive B-delen samt den muntliga breddningsdelen (A, B och M). Beräkningen är gjord utifrån det antal elever som har fått betyg i de respektive delarna.

Endast en tredjedel av eleverna (33 %) har gjort provets samtliga delar, vilket är en minskning jämfört med höstterminen 1998 då motsvarande resultat var 48 procent. Enbart de skriftliga delarna, A och B, har gjorts av 39 procent, vilket är en ökning jämfört med föregående termins 33 procent. Detsamma gäller B-uppgiften fristående som gjorts av 16 procent i vårterminens prov mot 11 procent i höstterminens. Om man går tillbaka ytterligare en termin kan man se en relativt tydligt tendens mot att flera elever bara gör delar utav kursprovet. Frågan varför läraren har valt att inte genomföra hela provet infinner sig naturligtvis. Det bör understrykas att provet är konstruerat för att genomföras i sin helhet. En friare kombination av provets olika delar medför att den information provet kan ge om elevernas språkliga förmåga minskar avsevärt.

**Tabell 9** Användning av provets olika delar.

Gjorda provdelar	Antal elever	Andel, %
A+B+M	2 689	33
A+B	3 111	39
B	1 302	16
B+M	729	9
M	27	0
A	144	2
A+M	58	1

Totalt 8 060 100

Anm: För 446 elever saknas uppgift om gjorda provdelar. Eleverna har ej gjort provdelen alt. uppgift har ej lämnats.

## Resultat från lärarenkäten

Efter vårens kursprov *Språk som bro och barriär* har 466 lärarenkäter sända in, vilket är betydligt fler än vid såväl höstens prov *Klarspråk!* som förra vårterminens *Utveckling*. Av dessa kommer 349 från ungdomsgymnasiet och 101 från komvux. Procentberäkningarna nedan baseras på 466 enkäter om inget annat anges. Här redovisas ett urval av den information som framkommer i enkäterna. En utförligare redovisning finns på webbplatsen för nationella prov i svenska:

<http://www.nordiska.uu.se/natprov>.

**Tabell 10** Fördelning av lärarens synpunkter på kursprovet i svenska B vt -99.

I vilken utsträckning anser läraren att kursprovet....	I mycket stor utsträckning (%)	I ganska stor utsträckning (%)	I ganska liten utsträckning (%)	I mycket liten utsträckning/Ingen utsträckning alls (%)	Antal svarande lärare
..speglar ämnessynen i kursplanen	21	67	12	-	445
..påverkar lärarens tolkning av kursplanens mål och betygskriterier	7	56	33	4	445
..påverkar de arbetsformer läraren använder i undervisningen	6	41	47	6	450
..påverkar det innehåll – i betydelsen delmål och delfärdigheter etc. – som tas upp i undervisningen	6	56	36	3	449
..påverkar vilket slutbetyg läraren ger enskilda elever	2	54	42	2	433

Frågor som behandlar kursproven i förhållande till kursplan, undervisning och slutbetyg ställs i lärarenkäterna till samtliga nationella kursprov. För svenskans del var *I ganska stor utsträckning* det vanligaste svaret på alla delfrågor utom en. Provets påverkan på arbetsformerna sker *I ganska liten utsträckning* enligt 47 procent av de lärare som besvarat enkäten och 41 procent har ansett påverkan ske *I ganska stor utsträckning*. 88 procent menar att kursprovet speglar ämnessynen *I mycket stor utsträckning* eller *I ganska stor utsträckning* medan 63 procent anser att det påverkar tolkningen av kursplanens mål och betygskriterier *I mycket stor utsträckning* eller *I ganska stor utsträckning*.

### Muntligt prov

De lärare som har svarat på enkäten har använt sig av det muntliga provet i större utsträckning än genomsnittet lärare enligt resultatblanketterna. På frågan om hur den muntliga provdelen fungerat har knappt hälften (49 %) svarat att det har gått bra och 10 procent att det inte gått så bra. En dryg tredjedel av de svarande lärarna (36 %) har inte genomfört breddningsdelen och knappt 5 procent har lämnat frågan utan svar.

I kommentarerna har lärarna angett tidsbrist som det huvudsakliga skälet till att man avstått från att genomföra det muntliga provet. Man menar att eleverna fått tillfälle att göra muntliga presentationer i andra sammanhang. Det framkommer även synpunkter som att breddningsdelen fungerar som en introduktion till de båda skriftliga delarna.

## Förberedelse inför det skriftliga provet

Det gröna häftet innehåller ett diskussionsunderlag för lärare och elever bestående av en elevtext med tillhörande bedömningsanalys. Detta material har använts av 58 procent av de lärare som besvarat enkäten. Häftet innehåller dessutom *Frågor att fundera över inför det nationella provets skrivdag*. Lika många, alltså 58 procent, har uppgett att eleverna haft nytta av dessa medan 35 procent svarat *Vet ej*. Endast 16 procent har lämnat bandet med hela texthäftet inläst till elev(er) med lässvårigheter. Det är förvånande att inläsningen inte använts av fler.

## Skrivuppgifterna

Av tabellen kan man utläsa att lärarna ansett att B-uppgiften *B1 Du är inte ni med mig* är mest välvald, tätt följd av *B7 Manligt och kvinnligt i språket*. Största andelarna i kolumnen för olämplig i lärarenkäten har uppgifterna *B4 Yrkesspråk* och *B10 "Sjungom studentens lyckliga dag ..."* fått (10 procent totalt i båda fallen).

Tabell 11 Lärarsynpunkter på skrivuppgifterna fördelat på enkätsvar från gymnasie- resp. komvuxlärare.

Hur bedömer du skrivuppgifterna på det här programmet?		Välvald Andel, %	Ganska bra Andel, %	Olämplig Andel, %	Antal svar
<b>A-uppgiften</b>	<b>Totalt</b>	<b>19</b>	<b>22</b>	<b>16</b>	<b>266</b>
	varav Gy	18	25	15	201
	varav KX	22	17	21	60
<b>B1 Du är inte ni ...</b>	<b>Totalt</b>	<b>66</b>	<b>22</b>	<b>2</b>	<b>419</b>
	varav Gy	64	25	3	317
	varav KX	73	13	2	89
<b>B2 Att kunna flera ...</b>	<b>Totalt</b>	<b>59</b>	<b>28</b>	<b>1</b>	<b>409</b>
	varav Gy	57	30	1	310
	varav KX	65	19	1	86
<b>B3 Behövs ...</b>	<b>Totalt</b>	<b>48</b>	<b>35</b>	<b>5</b>	<b>412</b>
	varav Gy	47	38	5	312
	varav KX	56	26	4	87
<b>B4 Yrkesspråk</b>	<b>Totalt</b>	<b>41</b>	<b>35</b>	<b>10</b>	<b>399</b>
	varav Gy	40	37	10	303
	varav KX	46	29	9	84
<b>B5 Att vara ...</b>	<b>Totalt</b>	<b>56</b>	<b>26</b>	<b>4</b>	<b>405</b>
	varav Gy	54	29	5	307
	varav KX	67	16	2	86
<b>B6 Artister med ...</b>	<b>Totalt</b>	<b>46</b>	<b>36</b>	<b>6</b>	<b>407</b>
	varav Gy	46	38	5	310
	varav KX	44	33	8	85
<b>B7 Manligt och ...</b>	<b>Totalt</b>	<b>64</b>	<b>20</b>	<b>3</b>	<b>409</b>
	varav Gy	62	21	5	308
	varav KX	72	16	-	89
<b>B8 Språk och ...</b>	<b>Totalt</b>	<b>46</b>	<b>33</b>	<b>5</b>	<b>392</b>
	varav Gy	43	36	7	300
	varav KX	57	22	-	80
<b>B9 Tvåspråkighet ...</b>	<b>Totalt</b>	<b>49</b>	<b>33</b>	<b>4</b>	<b>405</b>
	varav Gy	45	38	5	305
	varav KX	64	19	3	87
<b>B10 "Sjungom ..."</b>	<b>Totalt</b>	<b>42</b>	<b>33</b>	<b>10</b>	<b>398</b>
	varav Gy	40	35	12	304
	varav KX	50	27	6	83

Anm. Procentsatserna har beräknats på samtliga (466) enkäter. Procentsatserna för enkäter med två respektive inget svar redovisas inte i tabellen.

Generellt sett verkar lärare på ungdomsgymnasiet och komvux ha haft samma åsikter om uppgifternas lämplighet, men det finns ett par intressanta skillnader. Dessa gäller uppgifterna *B8* och *B9*. Uppgiften *B8 Språk och fördomar* har uppskattats av betydligt fler lärare på komvux än på ungdomsgymnasiet, vilket man kan anta beror på att äldre elevers erfarenhet av språkanvändning kommer till sin rätt här. Samma förhållande mellan lärare i de båda skolformerna råder i uppgift *B9*

*Tvåspråkighet – möjligheter och begränsningar.* Några lärare har emellertid kommenterat uppgiften och menar att begreppet tvåspråkighet orsakat problem för eleverna trots definitionen i instruktionen. Eleverna har felaktigt uppfattat tvåspråkighet som förmågan att använda svenska samt ett annat språk man lär sig i skolan. Därmed har rubrikens *möjligheter och begränsningar* blivit svårhanterliga begrepp.

Ett antal lärare, 16 procent av de som besvarat enkäten, har menat att A-uppgiften är olämplig och inte mindre än 41 procent har lämnat frågan utan svar, vilket kan tolkas som att flera lärare inte låtit sina elever göra uppgiften. Denna tolkning stöds av lärarnas egna kommentarer. Anledningen till att man inte använt sig av A-uppgiften kan dels vara uppläggningsen (se nedan), men även texttypen har sannolikt haft betydelse. Kommentarererna har visat att ett antal lärare anser att eleverna inte är tillräckligt vana Internet-användare för att kunna producera text för en webbplats.

### **Två skrivuppgifter vid olika tillfällen**

Uppläggningsen med skilda skrivtillfällen för A- och B-uppgiften har i det aktuella provet använts för andra gången. Denna uppläggning har 54 procent av lärarna ansett vara bra, 22 procent acceptabel och 16 procent olämplig. Kommentarererna har visat att de positiva lärarna menar att eleverna ges möjlighet att ladda om inför B-uppgiften som därmed framstår som provets huvudsakliga skrivuppgift. De kritiska kommentarererna har främst berört den tilltagna tiden; 60 minuter anses inte vara tillräckligt. Som en följd av kritiken har därför tiden för A-uppgiften i höstterminens (1999) prov utökats till 80 minuter.

Sammanfattningsvis har lärarenkäterna givit provgruppen många synpunkter att diskutera och ta ställning till. Det är positivt att fler lärare än i samband med tidigare prov, trots omfattande bedömningsarbete, har tagit sig tid att fylla i den detaljerade enkäten och dessutom lämna ytterligare kommentarer.



# 3 Kursproven i matematik

**PRIM- gruppen vid  
Lärarhögskolan i Stockholm (*Matematik A*)**

**Arbetsgruppen för Nationella kursprov i Matematik  
vid Enheten för pedagogiska mätningar (*Matematik D och E*)  
UMEÅ UNIVERSITET**

Våren 1999 gavs nationella kursprov i matematik för kurserna A och E, vilket sker varje termin, samt för matematik D. Både A- och D-kursprovet bestod av en tidsbunden del och en breddningsdel. E-kursprovet hade endast tidsbunden del.

I denna rapportering används det provbetyg som läraren valt att sätta på elevens arbete vilket innebär att lärare kan ha valt andra poänggränser än de fastställda och att lärare ansett att vissa elevprestationer kunnat bedömas med det högsta betyget. Det innebär även ett ökat bortfall i redovisningen eftersom elever som genomfört provet men inte fått något provbetyg av läraren inte redovisas i tabellerna med provbetyg. För övriga problem med bortfall hänvisas till de inledande kapitlen.

## **Matematik A**

A-kursprovet bestod våren 1999 precis som tidigare av en breddningsdel och en tidsbunden del. Det som var nytt var att den tidsbundna delen bestod av två delar. Del I innehöll kortsvarsuppgifter som framför allt prövade grundläggande begrepp. Del II liknade tidigare givna tidsbundna delar. Uppgifterna i del I skulle lösas utan miniräknare men i del II fick miniräknare användas.

Breddningsdelen bestod av två valbara uppgifter, där läraren valde vilken av uppgifterna eleverna skulle arbeta med. Elevens arbete med breddningsdelen bedömdes med stöd av en bedömningsmatris. Matrisen fyller två syften. Den ger information om vad som bedöms i en elevs redovisning av lösningen till en större uppgift. Dessutom kan läraren med hjälp av matrisen omsätta sin bedömning till poäng.

För att tydliggöra de kvalitativa nivåer som finns i betygskriterierna gavs vid bedömningen "G-poäng" och "VG-poäng" på såväl tidsbunden del som breddningsdel. För A-kursprovet skulle elevens resultat på tidsbunden del vägas samman med elevens resultat på breddningsdelen. Detta möjliggör en helhetsbedömning av elevens hela prestation på provet. För det sammanvägda resultatet gavs poänggränser för betygen Godkänd respektive Väl godkänd.

Resultat från kursprovet i matematik A har skickats in från grupper omfattande 9 462 elever i urvalet. Av dessa deltog 8 539 elever (91 %) på den tidsbundna delen och 3 119 elever (33 %) på breddningsdelen. Bland eleverna som deltog på tidsbunden del hade 36 procent deltagit på breddningsdelen. För uppgifter om insamlingsförfarande och bortfall hänvisas till inledande kapitel.

## **Resultat på hela kursprovet**

Maximalt kunde eleverna erhålla 80 poäng varav 38 var VG-poäng. Poänggränserna var minst 24 poäng för provbetyget Godkänd och 48 poäng varav minst 15 VG-poäng för provbetyget Väl godkänd. Skolverket gav bara betygsgränser för provet som helhet men för de elever som bara deltagit på tidsbunden del räknade lärarna om betygsgränserna. Tidsbunden del kunde ge maximalt 60 poäng varav 27 var VG-poäng. Så gott som alla lärare valde att göra en proportionell omräkning.

Detta innebar att gränsen för betyget Godkänd blev minst 18 poäng och gränsen för Väl godkänd blev 36 poäng varav minst 11 VG-poäng.

Tabell 12 visar fördelningen av de provbetyg läraren satt, där framgår dock inte om eleverna deltagit på breddningsdelen.

**Tabell 12** Betygsfördelning på kursprovet i matematik A vt-99 per program.

Gymnasieprogram/Komvux	Andel (%) elever med betyget				Antal elever <sup>1</sup>
	IG	G	VG	MVG	
Barn- och fritid	62	32	6	0	265
El	34	49	17	0	344
Estetiska	33	45	21	2	372
Fordon	65	30	5	0	247
Handels- och adm.	52	40	8	0	366
Hotell- och rest.	43	48	9	0	354
Medie	31	51	17	1	247
Naturvetenskap	2	21	49	28	1 347
Omvårdnad	50	39	9	2	315
Samhällsvetenskap	17	50	29	4	2 575
Övriga nationella pgm <sup>1</sup>	*	*	*	*	365
S:a nationella pgm (ovägt)	26	42	26	8	6 797
S:a nationella pgm (vägt)	28	39	25	8	6 797
Övriga gymnasieprogram	17	42	33	9	446
Komvux	11	47	36	6	787

\* Resultat redovisas ej för grupper under 100 elever eller från färre än tre skolor.

<sup>1</sup> Grupper under 100 elever är sammanslagna. Här avses programmen BP, EN, HV, IP, LP och NP.

Betygsfördelningarna kan jämföras med tidigare nationella prov. I det aktuella kursprovet är andelen med betyget Icke godkänd större än vårterminen 1998 för samtliga program på ungdomsskolan utom för omvårdnadsprogrammet. För komvux är andelen med betyget Icke godkänd i stort sett densamma som 1998.

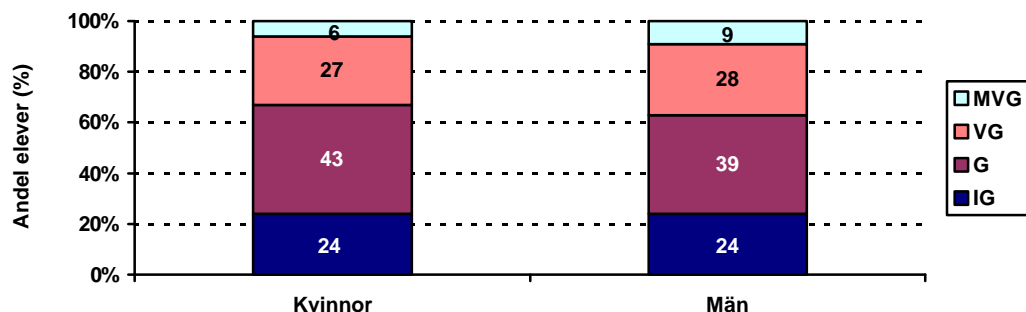
**Tabell 13** Betygsfördelning på kursprovet i matematik A vt-99 för elever som endast deltagit i den tidsbunden delen resp. båda provdelarna.

Provdelar	Andel (%) elever med betyget				Antal elever
	IG	G	VG	MVG	
Endast tidsbunden del (ovägt)	26	38	27	9	5 050
Alla provdelar (ovägt)	21	46	27	8	2 979

Det som framför allt skiljer i provbetygen för elever som deltagit resp. inte deltagit i breddningsdelen är andelen med betyget Icke godkänd. En förklaring till detta kan vara att andelen kvinnor i den grupp som gjorde breddningsdelen var större än i den grupp som inte gjorde breddningsdelen. På denna typ av uppgifter brukar kvinnor ha ett bättre resultat. Att andelen elever med betyget Mycket väl godkänd inte är större i gruppen som gjort breddningsdelen kan bero på att elever på naturvetenskapsprogrammet inte deltog på breddningsdelen i samma utsträckning som elever på andra program.

Våren 1999 samlades också kursbetygen in. En jämförelse mellan provbetyg och kursbetyg visar att 74 procent fick samma kursbetyg som provbetyg. Knappt två procent fick ett lägre kursbetyg medan 25 procent fick ett högre kursbetyg än provbetyg. Det är här stor skillnad mellan programmen. På de flesta yrkesprogrammen är andelen elever med betyget Icke godkänd på kursbetyget 15-25 procentenheter mindre än andelen med betyget Icke godkänd på provbetyget. 65 procent på fordonsprogrammet och 62 procent på barn- och fritidsprogrammet fick provbetyget Icke godkänd. Motsvarande andelar på kursbetyget är 46 procent respektive 36 procent med betyget Icke godkänd.

Det är bara på naturvetenskapsprogrammet och komvux som andelen med betyget Icke godkänd i kursbetyg är större jämfört med provbetyget, en ökning med en procentenhet. Andelen elever som fick betyget Väl godkänd eller Mycket väl godkänd som kursbetyg var på nästan alla program mellan fem och tio procentenheter större än de som fick detta provbetyg. Endast naturvetenskapsprogrammet skiljde sig från de andra eftersom andelen elever med betyget Väl godkänd eller Mycket väl godkänd var lika stor (77 %) både på provbetyg och kursbetyg.



Figur 6 Betygsfördelning (ovägd) på kursprovet i matematik A vt-99 uppdelat per kön

Bland de inskickade elevresultaten var andelen av de högsta provbetygen något mindre bland kvinnor än bland män (se figur 6). Motsvarande skillnader fanns inte i lärarnas kursbetyg. 39 procent av både männen och kvinnorna fick Väl godkänd eller Mycket väl godkänd som kursbetyg. Dessutom fick något större andel män (18 %) än kvinnor (16 %) Icke godkänd som kursbetyg.

Bland de elever vars resultat skickats in genomförde 60 procent provet den första provdagen och 10 procent dagen efter. De flesta övriga genomförde provet veckan efter första provdag. Före provet hade eleverna fått mellan 60 och 110 timmars undervisning på kurs A. Det vanligaste var 100 timmar (23 %). A-kursen lästes av knappt två tredjedelar under två terminer medan en fjärdedel använde fyra terminer.

## Resultat från den tidsbundna delen

### Del I

Del I prövar framför allt förståelse av grundläggande begrepp. Den infördes dels för att tillgodose kursplanens mål om huvudräkning och överslagsräkning men också för att denna typ av kunskaper efterfrågas av yrkeslärare. Redan våren 1995 då det första A-kursprovet gavs diskuterades att ha ett delprov utan miniräknare. Del I kunde ge maximal 18 poäng varav 7 VG-poäng.

Tabell 14 Poängfördelning på Del I, kursprovet i matematik A vt-99, uppdelat på kön

		Kön	
		Kvinnor (%)	Män (%)
Resultat på Del I	< 7 poäng	22	18
	7-12,5 poäng	51	46
	>12,5 poäng	28	36
Antal		4 252 (52 %)	3 950 (48 %)

Lösningensproportionen för de flesta uppgifterna på del I låg mellan 50 och 90 procent. Lägre lösningensproportion hade de uppgifter som gav VG-poäng. Dessa behandlade potenser, negativa tal, tolkning av ändringsfaktor, avläsningar och tolkning av diagram samt trigonometri. På nästan alla uppgifter på del I hade männen en högre lösningensproportion än kvinnorna. Allra störst är skillnaden på de uppgifter som handlar om index och promille. Där var männens lösningensproportion 17

procentenheter högre än kvinnornas. Några uppgifter var gemensamma för A-kursprovet och grundskolans ämnesprov för skolår 9 vårterminen 1999. Lösningfrekvenserna för dessa uppgifter var några procentenheter högre för A-kursprovet jämfört med grundskolan. Nedanstående uppgift löste 45 procent korrekt för A-kursprovet men bara 37 procent på ämnesprovet för skolår 9.

Vid vilken av följande beräkningar får du det största talet. Ringa in ditt svar.

0,98 · 300    300 / 0,98    300 / 0,94    300 · 0,94

För att markera skillnaden mellan skolår 9 och kurs A var många uppgifter från de områden som visar progressionen i kursplanerna. Exempel på detta är att talområdet utvidgas samt att begreppen ändringskvot, promille och index införs.

Hur mycket är en tredjedel av talet  $3,3 \cdot 10^6$ ? (Löstes korrekt av 49 %)

Hur många procent längre är basen ( $1,2 \cdot h$ ), än höjden ( $h$ )? (Löstes korrekt av 33 %)

### Del II

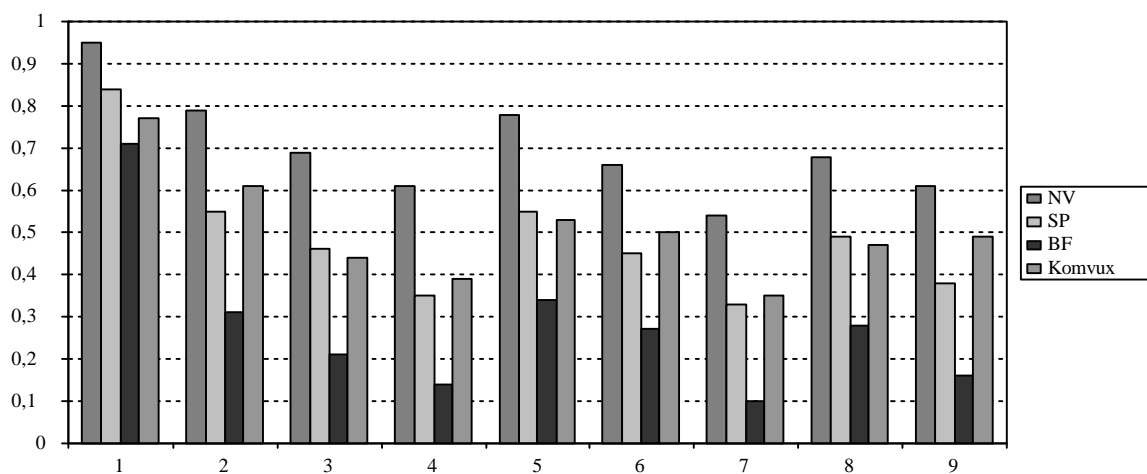
Del II liknade tidigare tidsbundna delar bortsett från att en del typer av uppgifter nu överförts till del I.

Del II kunde ge maximal 42 poäng varav 20 VG-poäng.

**Tabell 15**    *Poängfördelning på Del II, kursprovet i matematik A vt-99, uppdelat på kön*

		Kön	
		Kvinnor (%)	Män (%)
Resultat på Del II	< 12 poäng	27	27
	12-25 poäng	42	39
	>25 poäng	31	34
Antal		4 217 (52 %)	3 912 (48 %)

Tabellen visar att del II var den "svåraste" delen på A-kursprovet. En förklaring kan vara den tidsbrist som lärarna påpekat i enkäten, en annan kan vara att flera uppgifter var av mer öppen karaktär samt att flera krävde beskrivningar och motiveringar.



**Figur 7**    *Lösningproportion (p-värden) för uppgifterna i del II på kursprovet i matematik A vt-99, tidsbunden del för några program.*

För nästan alla uppgifter var lösningsproportionen högre för kvinnor än för män. Störst var skillnaden för uppgift 5 som handlade om förståelse och användning av ett linjärt uttryck. Uppgift 9, som handlade om procentuell förändring, klarade männen bättre precis som de gjorde på del I med uppgifter med motsvarande innehåll. Den uppgift som hade lägst lösningsproportion var uppgift 7, som prövade förståelsen för medelvärde och median. Samma uppgift fanns i ämnesprovet för skolår 9, där lösningsproportionen var 0,21.

### Resultat från breddningsdelen

Breddningsdelen genomfördes av drygt en tredjedel av eleverna i urvalet. Den bestod av två valbara uppgifter, där läraren valde vilken av uppgifterna eleverna skulle arbeta med. Elevens arbete med breddningsdelen bedömdes med stöd av en bedömningsmatris. Maximalt antal poäng på breddningsdelen var nio G-poäng och elva VG-poäng.

En analys av hur breddningsdelen användes på olika program visade att den användes minst på komvux (23 %) och på naturvetenskapsprogrammet (27 %) och mest på mediaprogrammet (56 %). Nästan 50 procent använde breddningsdelen också på samhällsvetenskaps-, estetiska- och omvårdnadsprogrammen. Det är beklagligt att breddningsdelen inte används i större utsträckning på naturvetenskapsprogrammet eftersom ett av syftena med denna del är att bredda bedömningsunderlaget och därmed stödja betyget Mycket väl godkänd.

**Tabell 16** Poängfördelning på breddningsdel, kursprovet i matematik A vt-99, uppdelat på uppgift

		Vald breddningsuppgift	
		Arvet (%)	Taylor (%)
Resultat på breddningsdel	< 6 poäng	17	24
	6-12 poäng	43	38
	>12 poäng	40	37
Antal		1 397 (46 %)	1 638 (54 %)

En större andel elever arbetade med uppgiften om Taylor. Eleverna som arbetade med Arvet lyckades bättre än de elever som arbetade med Taylor.

**Tabell 17** Poängfördelning på breddningsdel, kursprovet i matematik A vt-99, uppdelat på kön

		Kön	
		Kvinnor (%)	Män (%)
Resultat på breddningsdel	< 6 poäng	19	25
	6-12 poäng	41	40
	>12 poäng	41	35
Antal		1 723 (56 %)	1 354 (44 %)

Precis som på tidigare givna breddningsdelar har kvinnorna ett bättre resultat än männen.

### Resultat från lärarenkäten

294 lärare på skolorna i urvalet har lämnat synpunkter på provet genom att besvara lärarenkäten. I tabell 18 redovisas hur de svarande lärarnas synpunkter fördelar sig när det gäller några frågor i enkäten.

Resultaten som redovisas i tabell 18 tyder på att lärare i allmänhet menar att provet speglar ämnes-synen i kursplanen i stor eller ganska stor utsträckning. Här har det skett en markant ökning jämfört med tidigare A-kursprov. Detta gäller även hur lärares tolkning av betygskriterier och kursplanens

mål påverkas och hur undervisningens innehåll påverkas av kursprovet. Provets påverkan på arbetsformer är fortfarande låg.

Av de lärare som besvarat enkäten hade 71 procent haft elever som deltagit på minst två A-kursprov tidigare. Av dessa hade en tredjedel aldrig använt breddningsdelen, en tredjedel hade använt breddningsdelen en gång och en tredjedel hade använt breddningsdelen två eller fler gånger tidigare.

**Tabell 18** *Fördelning av lärarens synpunkter på kursprovet i matematik kurs A vt-99*

I vilken utsträckning anser läraren att kursprovet....	I mycket stor utsträckning (%)	I ganska stor utsträckning (%)	I ganska liten utsträckning (%)	I mycket liten utsträckning/Ingen utsträckning alls (%)	Antal svarande lärare
..speglar ämnessynen i kursplanen	27	67	5	1	294
..påverkar lärarens tolkning av kursplanens mål och betygskriterier	7	53	35	5	294
..påverkar de arbetsformer läraren använder i undervisningen	4	23	62	11	294
..påverkar det innehåll – i betydelsen delmål och delfärdigheter etc. – som tas upp i undervisningen	4	40	49	8	294
..påverkar vilket slutbetyg läraren ger enskilda elever	12	56	31	1	294

Våren 1999 var första gången som kravgränser gavs för provet som helhet. 35 procent av lärarna ansåg att detta var bra och 39 procent att det var acceptabelt.

Drygt 90 procent av lärarna som besvarat lärarenkäten ansåg att kravgränsen för provbetyget Godkänd var rimlig. Övriga tyckte att den var för låg. När det gällde kravgränsen för betyget Väl godkänd ansåg cirka 95 procent att den var rimlig och övriga lärare ville i lika stor utsträckning ha den något högre som något lägre.

Nästan 90 procent ansåg att svårighetsgraden var lagom både för del I och del II. Däremot ansåg så många som 32 procent att provtiden var för kort på den tidsbundna delen. Av lärarkommentarerna framgår att eleverna använde för mycket tid på del I och kom i tidsnöd på del II. Nästan 90 procent av lärarna upplevde inga praktiska problem vid genomförandet av tidsbunden del. De problem som påtalades var att många skrivvakter inte var matematiklärare och det därför var besvärligt med informationen.

Knappt 80 procent ansåg att det är viktigt eller ganska viktigt med en miniräknarfri del och bland dessa fanns följande lärarkommentar; ”Eleverna lär sig hur man ska göra i stället för att tänka. Det motverkar man med en sån här del”. De som ansåg att det var oviktigt med en miniräknarfri del kommenterade att yrkeselever inte klarar sig utan miniräknare och att denna typ av uppgifter hör hemma på grundskolan.

Bedömningsanvisningarna var mer specificerade än tidigare A-kursprov och dessutom för första gången uppdelade på G- och VG-poäng. Över 90 procent ansåg att de gett ett tillräckligt underlag för bedömningen. Lärarna har inte i någon större utsträckning kommenterat uppdelningen i G- och VG-poäng. Bland kommentarerna märks både positiva och negativa, ex. ”Uppdelning i G- och VG-poäng underlättar i allmänhet poängsättningen jämfört med andra NP. Det är också en morot för eleverna att utveckla kvalitativt bättre strategier.”, ”Lite omständigt att rätta med G och VG-poäng, men VG-poängen var bra för uppgifter eller lösningar som krävde mer abstrakt tänkande”, ”Skippa G- och VG-poäng. Tillför inget, bara en massa merarbete”.

Som ett försök i utvecklingen av programspecifika uppgifter fanns en uppgift på del II med samma matematiska innehåll men med olika kontext. Följande lärarkommentar får illustrera lärarnas åsikter om detta ”Onödigt med flera varianter på uppgift 9”.

Breddningsuppgifterna ansågs vara lagom svåra av 80 procent av lärarna medan 15 procent ansåg att de var för svåra. Bedömningsmatrisen användes för första gången vid bedömningen av elevernas arbete med breddningsdelen. En tredjedel av eleverna deltog på breddningsdelen men 66 procent av lärarna besvarade frågan om bedömningsmatrisen. Nästan hälften ansåg att den underlättade bedömningen och drygt hälften ansåg att bedömningsmatrisen var arbetskrävande. Bara en tredjedel ansåg att bedömningsmatrisen var svåränvänd och att det inte var värt arbetsinsatsen.

Bedömningsmatrisen mottogs mest positivt bland de lärare som var ovana att bedöma elevarbeten från breddningsdelar. De vanligaste omdömet från dessa lärare var att den underlättade bedömningen. De lärare som bedömt breddningsdelar två eller fler gånger förut var mer negativa. De var framför allt dessa lärare som ansåg att bedömningsmatrisen inte var värt arbetsinsatsen.

Bedömningsmatrisens fördelar ansågs framför allt vara att den ger en rättvisare bedömning och att den fokuserar på olika aspekter av kunskaper. En lärarkommentar får illustrera detta. ”En rättvisare bedömning som tar in många aspekter, inte bara fixering vid svaret.” Den absolut vanligaste kommentaren till nackdelarna var att den var alltför arbetskrävande att använda. ”Hopplöst att rätta varje elevs arbete. Tar alldeles för lång tid i dessa bråda dagar!! Jag kan utan poäng på ett ungefär ge betygen G, G+, VG, VG+, MVG”

85 procent av lärarna ansåg att provet kunde ge underlag för betyget Mycket väl godkänd. Många lärare kommenterade att det var breddningsdelen tillsammans med kvalitén i lösningarna på del II som kunde ge detta underlag. Andra lärare saknade uppgifter av MVG-karaktär.

## **Matematik D**

Det nationella kursprovet i matematik kurs D våren 1999 var det tredje i ordningen. Tidigare D-kursprov har givits våren och hösten 1997. Provet våren 1999 bestod som tidigare av två delar, en tidsbunden del med 14 uppgifter som skulle lösas på 180 minuter och en breddningsdel med två valbara uppgifter.

Resultat från kursprovet i matematik D har skickats in från grupper omfattande 2 028 elever i urvalet. Av dessa deltog 1 794 elever (85 %) i den tidsbundna delen och 77 elever (4 %) i breddningsdelen.

### **Tidsbunden del**

#### *Genomförande*

Av de 36 skolor som skickat in resultat använde 25 skolor den första tillåtna provdagen (20 maj) för genomförande av D-kursprovet (69 %). Dagen efter första provdag användes av fyra skolor (11 %). Två skolor genomförde provet vid två olika datum för olika elever, medan sex skolor (17 %) utnyttjade dagar som låg mellan en och två veckor efter första provdag. Av svaren på lärarenkäten framgår att 66 procent av de svarande lärarna var nöjda med första provdag ungefär som den var. Cirka 30 procent önskade att första provdag hade legat en eller två veckor senare. Andelen lärare som var nöjda med placeringen av första provdag överensstämmer väl med andelen skolor som använde första provdag. Siffrorna tyder på att majoriteten är nöjda med provets placering i tid och att mindre än en tredjedel av skolorna gärna sett att kursprovets första provdag legat en till två veckor senare.

### Resultat på gruppnivå

Matematik D är en kurs som visserligen i princip endast innehåller tre kunskapsområden, men delmålen är många och relativt väl specificerade. Många delmål anger vad eleven ska kunna göra efter avslutad kurs och kan sägas fokusera färdigheter i matematik, dvs. matematikens grundläggande redskap. Men det finns även delmål som talar om förståelse. Eleven ska kunna förstå innebörden i begreppet integral samt förstå tankegången bakom numeriska metoder för lösning av ekvationer och bestämning av integraler. Provet täcker kursplanen på det sättet att alla delmålen i kursplanen finns med. Fördelningen av poäng mellan D-kursens kunskapsområden i provet var i stort sett samma som på de tidigare proven: trigonometri 43 procent, integralkalkyl 37 procent och differentialkalkyl (inkl. numeriska metoder) 21 procent.

De föreslagna lägsta poängsummorna för provbetygen Godkänd och Väl godkänd var elva respektive 23 poäng av maximala 38 poäng. Provbetygen för de elever vars resultat skickats in framgår av tabell 19 nedan.

**Tabell 19** Betygsfördelning på kursprovet i matematik D vt-99, tidsbunden del, per program.

Gymnasieprogram/Komvux	Andel (%) elever med betyget				Antal elever <sup>1</sup>
	IG	G	VG	MVG	
Naturvetenskap	17	45	28	10	1 484
Samhällsvetenskap	*	*	*	*	24
Övriga gymnasieprogram <sup>2</sup>	*	*	*	*	84
Komvux	14	63	19	4	135

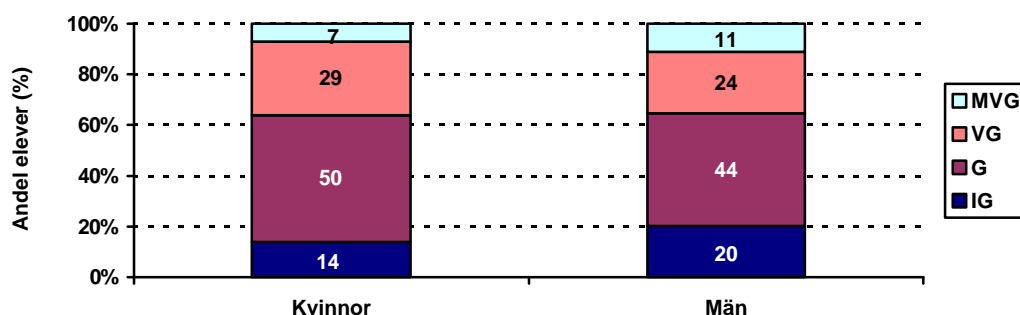
\* Resultat redovisas ej för grupper under 100 elever eller från färre än tre skolor.

<sup>1</sup> För 67 elever som deltagit i tidsbunden del har inget provbetyg angivits av läraren.

<sup>2</sup> Avser elever på de nationella gymnasieprogrammen EC, IP och från specialutformade program SM.

På resultatblanketten angav lärarna även slutliga D-kursbetyg för eleverna i de grupper som deltog i provet. Bland naturvetenskapsprogrammets elever fördelade sig kursbetygen på 12 procent Icke godkänd, 38 procent Godkänd, 33 procent Väl godkänd och 17 procent Mycket väl godkänd. Kursbetygen karakteriserades av lägre andelar Icke godkänd och högre andelar av de två högsta betygen jämfört med provbetygen.

I figur 8 visas fördelningen av provbetyg för kvinnor och män separat. Skillnaden var att kvinnorna hade lägre andel icke godkända provbetyg jämfört med männen. Andelen provbetyg över Godkänd var ungefär lika för kvinnor och män.



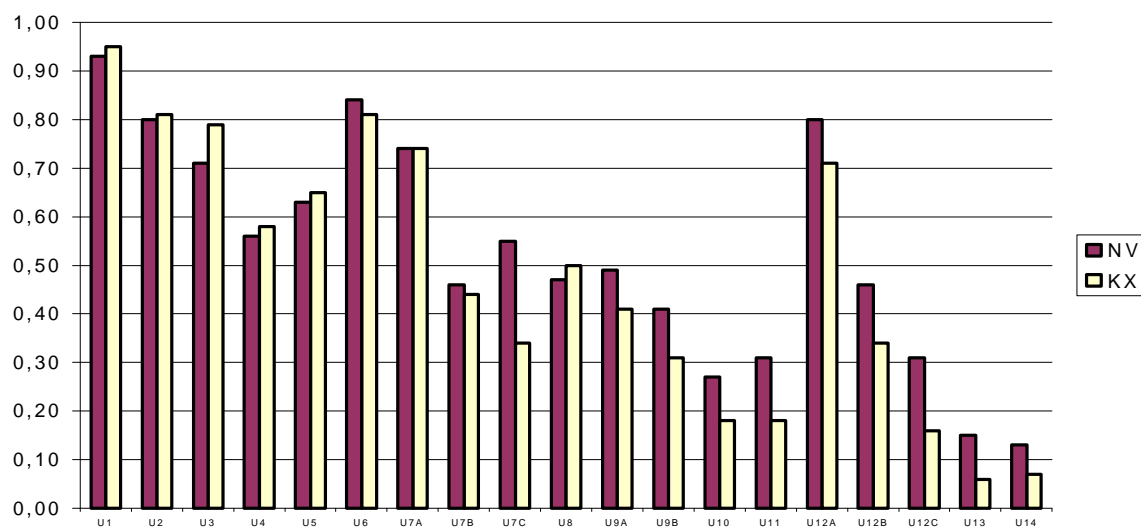
**Figur 8** Betygsfördelning (ovägd) på kursprovet i matematik D vt-99, tidsbunden del, uppdelat per kön

### Resultat på uppgiftsnivå

I figur 9 redovisas lösningsproportioner för eleverna från naturvetenskapsprogrammet och komvux.



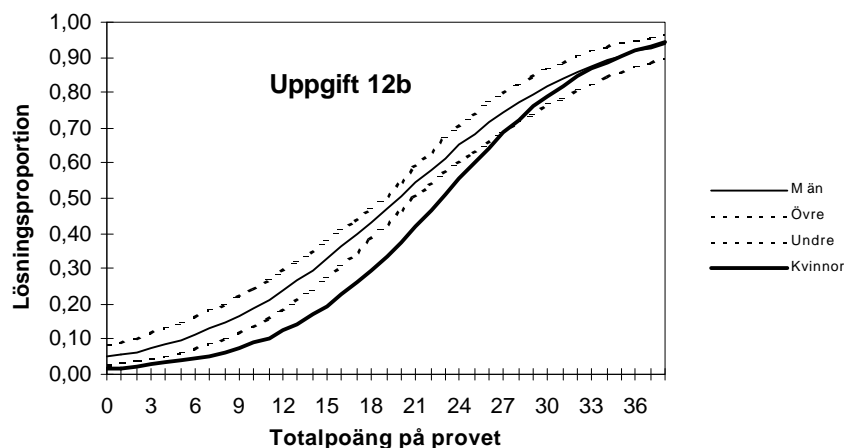
Mer detaljerade analyser av poängfördelningen visar att elever med totalpoäng strax över kravgränsen för Godkänd erhöll stora delar av sina poäng från i huvudsak sex uppgifter i provet, nämligen uppgifterna 1-3, 6, 7a och 12a. Elever med 11 poäng på provet fick i medeltal ca 8 poäng från dessa uppgifter.



**Figur 9** Lösningsproportion (p-värden) för uppgifterna i kursprovet i matematik D vt-99, tidsbunden del, för naturvetenskapsprogrammet samt komvux. (NV = naturvetenskapsprogrammet, KX = Komvux)

I lärarenkäten uppmanades lärarna att ange vilken uppgift de ansåg vara av en typ som de ville se mera av i kommande prov. Av 69 inkomna svar angav 14 lärare (20 %) uppgift 14 och 26 (38 %) uppgift 12. I uppgift 14 gavs vissa villkor för en sammansatt funktion och eleverna skulle bestämma derivatan och dessutom visa att funktionens värde var konstant. Endast elever med mycket hög totalpoäng på provet kunde åstadkomma några lösningar som gav poäng. Uppgift 12 var en tillämpning där ett diagram som beskrev en fallande stenkulas hastighet skulle tolkas och två ytterligare deluppgifter lösas med hjälp av integraler.

Enligt en del lärarkommentarer hade uppgift 12 ett fysikinnehåll som gav fördelar för elever som går på naturvetenskapsprogrammet. Skillnaden i lösningsproportion (se figur 9) kan inte tas som intäkt för att det skulle vara fallet då eleverna på komvux allmänt har fått lägre provbetyg och alltså som grupp kan förväntas uppnå lägre lösningsproportion på enskilda uppgifter. Vid en fysikalisk tonvikt i uppgiften skulle skillnader i lösningsproportion mellan kvinnor och män tänkas visa sig. En jämförelse mellan kvinnors och mäns prestationer på uppgift 12b visar också att kvinnliga elever med en viss total provpoäng har lägre lösningsproportion än manliga elever med samma totalpoäng på provet (se figur 10). Denna iakttagelse kan möjligen stärka misstanken att uppgiften är relativt ”fysiktung”.



**Figur 10** Skattad lösningproportion på uppgift 12b för elever med olika totalpoäng på kursprovet i matematik D vt-99, tidsbunden del, uppdelat per kön. Streckade linjer anger ett 95-procentigt signifikansintervall kring skattade lösningproportioner för män.

I uppgift 13 fick eleverna till uppgift att välja en trigonometrisk funktion som passade till en given figur. Enligt en del lärarkommentarer missade flera elever ordet trigonometrisk och angav en polynomfunktion istället. Elever som gjort detta fel fick i många fall noll poäng på uppgiften eftersom de inte löst det angivna problemet utan ett annat som bedömts ha en lägre svårighetsgrad.

I uppgift 7a skulle en trigonometrisk funktion deriveras och i 7b skulle derivatans värde i en viss punkt beräknas. Att många elever som klarade 7a inte klarade 7b kan åtminstone delvis förklaras med att de glömde ställa om sin räknare från grader till radianer. Detta var det mest typiska felet i uppgift 7b.

Uppgift 10 handlade om ett uppenbart kursmål, nämligen *att eleven ska kunna härleda och använda de formler som behövs för att omforma enkla trigonometriska uttryck*. Uppgiften gick ut på att ett trigonometriskt samband skulle visas med hjälp av två trigonometriska formler vilka fanns angivna i uppgiften. Eleven behövde alltså inte tveka om vad som skulle användas eller söka själv i formelsamlingen. Trots den relativt strukturerade formen på uppgiften så visade den sig mycket svår för de flesta elever. Att visa eller bevisa har visat sig svårt för eleverna och möjligen är det ovanan med och komplexiteten i matematisk bevisföring som gör att denna uppgift fick så låg lösningproportion.

## Breddningsdelen

Vid utvecklingen av breddningsdelen i vårens D-kursprov gjordes extra ansträngningar att göra uppgifter som var relativt strukturerade och där bedömningsarbetet underlättades med relativt tydliga bedömningsanvisningar. Två uppgifter erbjöds som båda innehöll tre frågeställningar av ökande komplexitet. Uppgiftens och bedömningsanvisningens utformning innebar att bedömningen kunde beskrivas enklare. I en kommentar till bedömningsanvisningarna till uppgift 1 skrevs: *Ovanstående innebär att eleven på ett godtagbart sätt utfört 1a och 2a. Alternativ till ett godkänt arbete är att eleven klarat 1a och 1b eller 2a och 2b på ett sådant sätt att tankegången kan följas.* Förhoppningen var att en strukturering av uppgifter och bedömningsanvisningar skulle möjliggöra för fler lärare att använda breddningsdelen i det nationella provet. Men användningen av breddningsdelen ökade inte jämfört med tidigare prov. En förklaring kan vara att de förändringar som gjorts inte påverkat lärarnas möjligheter eller vilja att använda sig av breddningsdelen. Motiven att använda hade kanske inte med uppgifternas utformning att göra utan bestämdes av t.ex. elevernas tid att genomföra prov och bedömningar (se Resultat från lärarenkäten nedan). Enligt lärarenkäten tar dessutom bedömningen av breddningsdelen för lång tid i förhållande till den information om elevernas kunnande som den ger. Breddningsuppgifterna i vårens D-kursprov var

avsiktligt utformade för att ändra detta förhållande. Lärarna tyckte inte att förändringarna var tillräckliga eller så hade de inte uppfattat att några förändringar skett.

Eftersom så få elevresultat från breddningsdelen finns tillgängliga kan inga slutsatser dras om elevers eller elevgruppers prestationer på denna provdel.

### Lärarenkäten

D-kursprovets lärarenkät har besvarats av 78 lärare och i tabell 20 redovisas deras svar på några av de ingående frågorna.

D-kursprovet ansågs i hög grad spegla ämnessynen i kursplanen så som den uppfattades av de svarande lärarna. Provets påverkan på tolkning av kursplan och betygskriterier samt lärarens arbetsformer var dock betydligt lägre. Så mycket som 87 procent av de svarande lärarna ansåg att elevens slutbetyg på kursen i hög eller mycket hög grad påverkas av provresultatet.

När det gäller poänggränsen för betyget Godkänd ansåg 79 procent av de svarande lärarna att den var lämplig och 16 procent ansåg den vara något för låg. Detta kan ställas mot att 96 procent av eleverna som erhöll kursbetyget Icke godkänd också hade Icke godkänd på provet. Bland eleverna med kursbetyget Godkänd hade 86 procent också provbetyget G, medan 13 procent erhöll provbetyget Icke godkänd.

**Tabell 20** Fördelning av lärarens synpunkter på kursprovet i matematik kurs D vt-99

I vilken utsträckning anser läraren att kursprovet....	I mycket stor utsträckning (%)	I ganska stor utsträckning (%)	I ganska liten utsträckning (%)	I mycket liten utsträckning/Ingen utsträckning alls (%)	Antal svarande lärare
..speglar ämnessynen i kursplanen	30	69	1	0	77
..påverkar lärarens tolkning av kursplanens mål och betygskriterier	5	61	29	5	77
..påverkar de arbetsformer läraren använder i undervisningen	4	25	56	16	77
..påverkar det innehåll – i betydelsen delmål och delfärdigheter etc. – som tas upp i undervisningen	3	45	45	7	77
..påverkar vilket slutbetyg läraren ger enskilda elever	17	70	13	0	78

VG-gränsen ansågs lämplig av 88 procent och bland övriga enkätsvar var fördelningen jämn mellan uppfattningarna att den skulle vara högre respektive lägre.

### Varför genomförs inte breddningsdelen?

I lärarenkäten ingick ett antal frågor som syftade till att belysa varför lärare genomför eller inte genomför provens breddningsdelar. I tabell 21 nedan sammanfattas enkätsvaren från lärare som genomfört D-kursprovet. Enkätfrågorna bestod av påståenden som lärarna skulle ange grad av instämmande i en fyrgradig skala från *instämmer inte alls* till *instämmer helt*.

**Tabell 21** *Fördelning av synpunkter från lärare som inte genomfört breddningsdelarna på kursproven i matematik D vt-99.*

Om du inte genomfört breddningsdelen i detta prov är det för att....	1 Instämmer inte alls (%)	2 (%)	3 (%)	4 Instämmer helt (%)	Antal svarande lärare
..den inte ger något mer eller annat än den tidsbundna delen och därför är onödig	25	34	30	10	67
..den tid eleverna har för genomförandet av kursen är så knapp att man inte hinner med någon breddningsdel	4	6	29	61	69
..breddningsdelen är svår och besvärlig att bedöma	10	42	28	19	67
..bedömningen av elevernas arbete tar för lång tid i förhållande till den information om elevernas kunskaper som den ger	4	24	39	33	67
..provresultatet inte är pålitligt eftersom breddningsdelen inte genomförs på en gemensam provdag	14	20	38	28	65

Samma frågor ställdes i lärarenkäten till A- respektive B-kursproven hösten 1998. I stort sett upprepar sig samma mönster i detta prov, med elevernas tid som det mest tydliga skälet att inte genomföra breddningsdelen.

I lärarenkäten fanns även frågor till de som genomfört breddningsdelen om varför de gjorde det. Eftersom antalet svarande lärare var så litet redovisas inte några resultat från denna undersökning här.

## Matematik E

Resultat från kursprovet i matematik E har skickats in från grupper omfattande 1 849 elever i urvalet, varav 1 723 elever (93 %) deltog i provet.

### Genomförande

Ungefär hälften av skolorna i urvalet, motsvarande 64 procent av eleverna, använde sig av första provdag för genomförandet av E-kursprovet. Tre av dessa använde dessutom en annan provdag. Två skolor uppger att de genomförde E-kursprovet före första tillåtna provdag, vilket är anmärkningsvärt. Genomförandet av E-kursprovet fördelade sig för övriga skolor relativt jämnt över maj månad, och en skola genomförde provet så sent som 2 juni. Två skolor genomförde provet på en lördag och detta så sent som 29 maj. I ett av dessa fall var det fråga om komvux-elever.

Av de lärare som besvarat lärarenkäten ansåg 61 procent att första provdag låg lämpligt i tiden. Denna andel överensstämmer väl med andelen skolor som genomförde provet första provdagen. Cirka tio procent ville ha den en vecka tidigare och lika stor andel en vecka senare respektive två veckor senare.

### Resultat på gruppnivå

E-kursprovet bestod av två tidsbundna delar. Del I skulle genomföras utan tillgång till miniräknare och i del II förutsattes tillgång till grafritande räknare. Användning av sådana miniräknare som även hanterar symboler skulle på ett avgörande sätt förändra villkoren för provets genomförande och var därför inte tillåtna.

Matematik E kan sägas innehålla tre kunskapsområden och fördelningen av poäng i kursprovet för våren 1999 liknade tidigare givna E-kursprov (41 % komplexa tal, 24 % fördjupad differential- och integralkalkyl samt 35 % differentialekvationer).

De föreslagna poänggränserna var 14 poäng för provbetyget Godkänd och 28 poäng för provbetyget Väl godkänd. Av maximala 49 poäng bedömdes ca 24 poäng kunna knytas till betygskriterierna för betyget Godkänd. Kravgränsen för betyget Väl godkänd på 28 poäng innebar att det inte räckte att visa goda kunskaper på godkänd nivå för att erhålla provbetyget Väl godkänd. Provbetygen för de elever i urvalet som genomfört provet framgår av tabell 22.

**Tabell 22** Betygsfördelning på kursprovet i matematik E vt-99, per program.

Gymnasieprogram/Komvux	Andel (%) elever med betyget				Antal Elever <sup>1</sup>
	IG	G	VG	MVG	
Naturvetenskap	12	38	34	16	1 456
Övriga gymnasieprogram	*	*	*	*	91
Komvux	12	42	39	7	168

\* Resultat redovisas ej för grupper under 100 elever eller från färre än tre skolor.

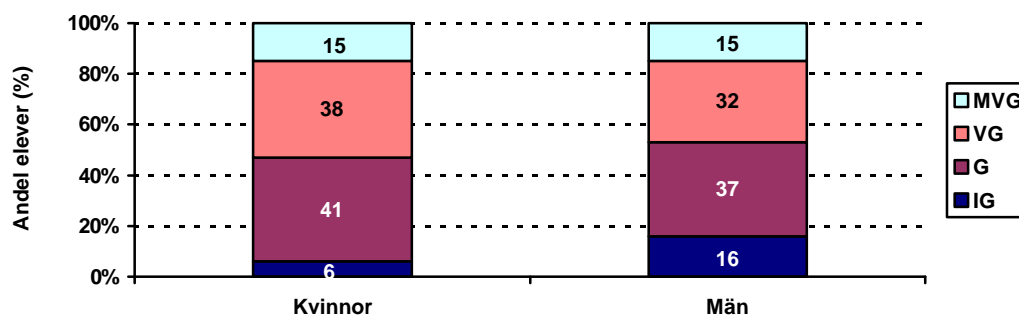
<sup>1</sup> För åtta elever som deltagit i tidsbunden del har inget provbetyg angivits av läraren.

<sup>2</sup> Avser elever på specialutformade program (SM) samt elever där programtillhörighet ej angivits.

Andelen elever på naturvetenskapsprogrammet med betyget Icke godkänd kan jämföras med motsvarande andel vid tidigare givna nationella E-kursprov. I vårterminsproven (där det statistiska underlaget varit bäst) har denna andel varit 12, 11 och 16 procent vilket kan jämföras med 12 procent i detta prov. Andelen med betyget Icke godkänd kan anses ganska stabil vilket kan ses som en indikation på att kravnivån för betyget Godkänd har kunnat hållas relativt konstant.

En enkel jämförelse av kvinnors och mäns prestationer på provet visas i figur 11. Kvinnorna har genomgående bättre resultat. Bland kvinnorna har 94 procent erhållit provbetygen Godkänd eller högre. För männen är motsvarande siffra 84 procent. Provbetyg högre än Godkänd har uppnåtts av 53 procent av kvinnorna och 47 procent av männen.

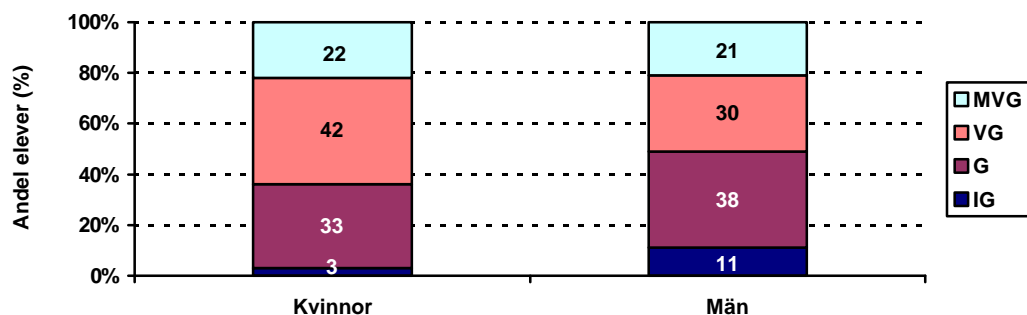
Jämfört med antalet män är det drygt 30 procent färre kvinnor som deltar i provet. En möjlig förklaring till de skillnader mellan könen som framgår av figur 11 kan vara kopplad till det faktum



att ett mindre urval kvinnor deltar i E-kursprovet.

**Figur 11** Betygsfördelning (ovägd) på kursprovet i matematik E vt-99, uppdelat per kön

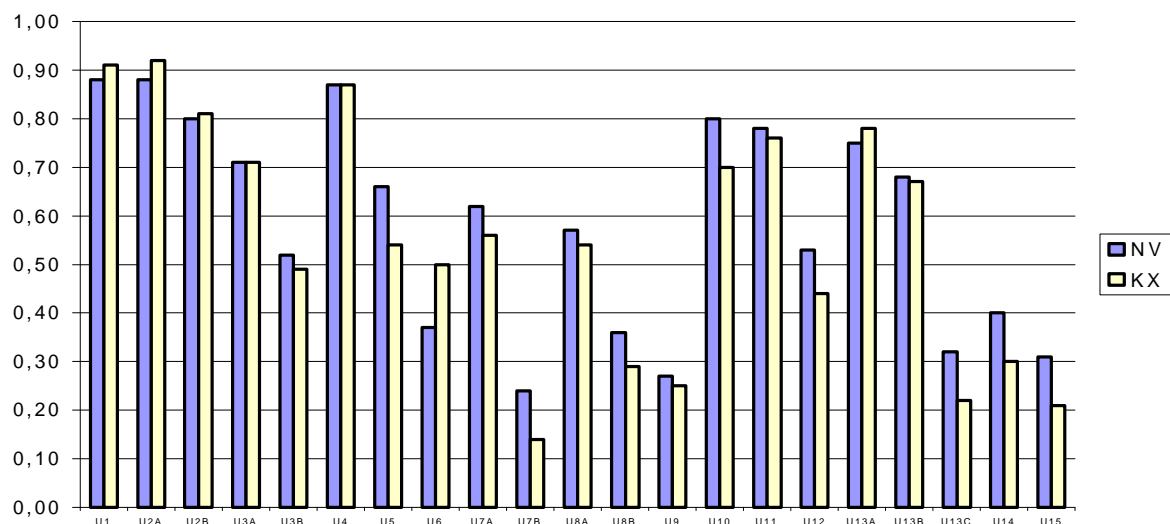
Motsvarande skillnader visar sig i de slutliga kursbetygen (se figur 12).



Figur 12 Betygsfördelning, kursbetyg i matematik E vt-99, uppdelat per kön

### Resultat på uppgiftsnivå

Lösningsproportioner på uppgifterna i E-kursprovet för naturvetenskapsprogrammet och komvux redovisas i figur 13.



Figur 13 Lösningsproportion (p-värden) för uppgifterna i kursprovet i matematik E vt-99, för naturvetenskapsprogrammet samt komvux. ( NV = naturvetenskapsprogrammet, KX = Komvux)

Skattade lösningsproportioner för elever på gränsen till provbetyget Godkänd (dvs 14 poäng på provet) redovisas i tabell 23. De nio av provets 21 deluppgifter med lösningsproportioner högre än 0,30 har markerats med fet och kursiv stil. Av 14 poäng kommer i genomsnitt elva från dessa nio uppgifter.

Tabell 23 Lösningsproportioner för elever med totalpoäng lika med kravgränsen för godkänd (14 poäng).

Uppgift	1	2a	2b	3a	3b	4	5	6	7a	7b	8a	8b	9	10	11	12	13a	13b	13c	14	15
Maxpoäng	2	2	2	2	1	2	3	3	1	3	3	2	2	2	3	3	2	1	2	4	4
p(G)	0,78	0,76	0,57	0,43	0,17	0,74	0,33	0,09	0,24	0,00	0,20	0,03	0,03	0,65	0,45	0,18	0,41	0,24	0,07	0,02	0,03
Elevpoäng	1,56	1,52	1,14	0,86	0,17	1,48	0,99	0,27	0,24	0,00	0,60	0,06	0,06	1,30	1,35	0,54	0,82	0,24	0,14	0,08	0,12

Tre av de nio deluppgifterna handlar direkt om komplexa tal, två behandlar ekvationslösning med komplexa rötter och fyra deluppgifter berör differentialekvationer. De precis godkända eleverna som grupp blir alltså inte godkända på enbart ett kunskapsområde.

Sju av de nio uppgifterna bedömdes kunna ge läraren information om elevens kunskaper i förhållande till det Godkänd-kriterium som lyder: *Eleven löser uppgifter i vilka problemformuleringen är klart definierad, t.ex. lösning av andragradsekvationer med komplexa rötter och lösning av enkla differentialekvationer, och exempeltypen är sådan att eleven mött den tidigare.* En möjlig tolkning av provresultatet är att elever som presterar just över kravgränsen för provbetyget Godkänd i huvudsak samlar sina poäng på uppgifter av standardkaraktär, sådana de mött tidigare och som har ett stort inslag av rutinfärdigheter och algoritmer. När frågeställningen ändras så att det krävs ett visst resonemang eller förståelse så kommer elever i denna grupp att få svårigheter. Detta kan belysas med uppgift 13, som är en tredelad uppgift med stegrande komplexitet. Uppgift 13a var en ren standarduppgift där eleverna skulle lösa en första ordningens differentialekvation med ett randvillkor, och eleverna just över godkändgränsen klarade den i hög utsträckning. I 13b skulle de göra i princip samma sak som i 13a, men en figur måste tolkas för att erhålla det randvillkor som behövs för lösningen. Detta är ingen rutinuppgift, utan förutsätter att eleven förstått vad som behövs för lösandet av differentialekvationen och hur en grafisk framställning kan tolkas i detta sammanhang. Eleverna just över godkändgränsen klarade denna uppgift ungefär hälften så bra som de klarade 13a.

Men vi konstaterar även att de nätt och jämnt godkända eleverna presterade bra på uppgift 10. Här skulle eleverna tolka innebörden av en differentialekvation i förhållande till en situation. De kan alltså klara en kommunikativ uppgift relativt bra, trots att den inte kan anses rutinmässig. Resultatet på uppgift 10 är dock svårtolkat eftersom skillnaderna i lösningsproportion är relativt små mellan elever med många poäng på provet och de med mycket få poäng. Detta kan tyda på svårigheter i bedömningsarbetet.

Slutsatser om vad elever kan måste naturligtvis ses mot bakgrund av vad de haft möjlighet att visa. Att de nätt och jämnt godkända eleverna på detta prov i huvudsak skaffar sina poäng på standarduppgifter av rutinkaraktär kan bero på att provet inte innehöll uppgifter som kunde visa på andra kunskapskvaliteter på Godkändnivån.

### **Lärarenkäten**

Frågorna i lärarenkäten har besvarats av 78 lärare som genomfört E-kursprovet. I tabell 24 redovisas hur svaren till några av enkätens frågor fördelar sig.

Dessa resultat ger samma bild som enkätsvaren från förra E-kursprovet (hösten 1998). Jämfört med våren 1998 anger lärarna något större påverkan på lärarens tolkning av kursplanens mål och betygskriterier samt större påverkan på slutbetyget.

**Tabell 24** Fördelning av lärarens synpunkter på kursprovet i matematik kurs E vt-99

I vilken utsträckning anser läraren att kursprovet....	I mycket stor utsträckning (%)	I ganska stor utsträckning (%)	I ganska liten utsträckning (%)	I mycket liten utsträckning/Ingen utsträckning alls (%)	Antal svarande lärare
..speglar ämnessynen i kursplanen	36	62	1	0	77
..påverkar lärarens tolkning av kursplanens mål och betygskriterier	14	50	28	8	78
..påverkar de arbetsformer läraren använder i undervisningen	5	19	58	18	78
..påverkar det innehåll – i betydelsen delmål och delfärdigheter etc. – som tas upp i undervisningen	9	43	42	6	77
..påverkar vilket slutbetyg läraren ger enskilda elever	20	74	6	0	77

I lärarenkäten skulle lärarna ge synpunkter på kravgränserna och mindre andel lärare än vid tidigare prov ansåg att kravgränsen för provbetyget Godkänd var lämplig (76 %). Cirka 22 procent ansåg att den var något för låg. Våren 1998 inkom ungefär lika många lärarenkäter och då ansåg 88 procent av de svarande lärarna att Godkänd-gränsen var lämplig. Knappt åtta procent ville då ha en högre kravgräns. Dessa lärarsynpunkter kan ställas mot att andelen elever på naturvetenskapsprogrammet med betyget Icke godkänd på provet var fyra procentenheter mindre våren 1998 jämfört med provet från föregående vårtermin. När det gäller VG-gränsen ansåg 79 procent av de svarande lärarna att den var lämplig. Fem procent tyckte att den var något för hög och övriga (15 %) att den var något för låg.

Eftersom inga nationella kriterier för det högsta betyget har fastställts innehåller inte provet några rekommendationer för hur provet kan användas som underlag för Mycket väl godkända prestationer. Men en utgångspunkt för arbetet med framtagning av proven har varit att de bör kunna användas för en bedömning av prestationer som motsvarar betyget Mycket väl godkänd enligt lokalt utformade kriterier.

Av lärarenkäten framgår att underlaget för Mycket väl godkänd ansågs vara lägre i detta prov än tidigare. Detta kan förklaras med att de sista uppgifterna i provet inte hade den svårighetsgrad och komplexitet som återfunnits i motsvarande uppgifter i tidigare prov. Även de referensgrupper av lärare som deltagit i arbetet med provet hade noterat att en uppgift av övertygande "MVG"-karaktär saknades i detta prov. Bilden av MVG-underlaget är dock inte entydig. I detta prov gavs 16 procent av eleverna på naturvetenskapsprogrammet provbetyget Mycket väl godkänd, vilket kan jämföras med elva procent för motsvarande grupp och betyg våren 1998. Trots att underlaget för bedömning av Mycket väl godkänd nivån anses ha sjunkit mellan dessa prov så har alltså lärarna ökat andelen Mycket väl godkända provbetyg med fem procentenheter. Samtidigt kan man konstatera att andelen elever med Mycket väl godkänd i de slutliga kursbetygen är sju procentenheter högre än motsvarande andel i provbetygen. Det kan förklaras av att vissa lärare inte sätter ut det högsta betyget på ett enskilt prov över huvud taget och att andra, i enlighet med lärarenkäten, ansett att just detta prov inte innehåller tillräckligt många uppgifter som anses lämpliga underlag för Mycket väl godkänd.



# 4 Kursproven i främmande språk

Enheten för språk och litteratur  
Institutionen för pedagogik och didaktik  
GÖTEBORGS UNIVERSITET

I främmande språk erbjuds kursprov i engelska, franska och tyska. I engelska ges prov för kurserna engelska A (110 p) och B (40 p), och i franska och tyska är proven avsedda för kurserna B-franska B respektive B-tyska B (130 p vardera, föregångna av kurs A på 60 p). I engelska A och B erbjuds kursprov varje termin – för A-kursen sedan vårterminen 1995 och för B-kursen sedan höstterminen 1995. I franska och tyska har prov erbjudits skolorna två gånger per år sedan vårterminen 1996. Dessa prov ingår i en provbank som är under uppbyggnad.

Kursproven i språk består vardera av fyra delar som syftar till att pröva läsförståelse, hörförståelse, fri skriftlig samt fri muntlig produktion. Vid utarbetandet av proven står kursplanens kommunikativa språksyn i förgrunden, dvs. språket som ett medel att uttrycka egna åsikter och behov och att förstå andra människors yttranden. Avsikten är att proven skall ge läraren stöd i bedömningen av elevens kommunikativa förmåga i respektive språk.

## 4.1 Kursprovet i Engelska A

I kursprovet i engelska A ingick fyra delar - *Reading and Reacting*, *Listening and Reacting*, *Writing* och *Speaking* – med fokus på respektive läsförståelse, hörförståelse, fri skriftlig och muntlig produktion. Provet genomfördes under en tvåveckorsperiod mot slutet av vårterminen 1999. Provtiden för de tre första delarna var 75, 30 och 55 minuter. Delprovet *Speaking* tog ca 10–15 min per elevpar. I detta delprov behövde enligt nu gällande regler inte alla elever provas, utan läraren fick själv bestämma hur många och vilka elever som skulle genomföra provet.

Delprovet *Reading and Reacting* bestod av fem delar med frågor, som i enlighet med kursplanens kommunikativa språksyn huvudsakligen krävde elevproducerade svar. *Listening and Reacting*, som avlyssnades från band, bestod av två delar, där eleverna besvarade dels flervalssfrågor, dels frågor med egna ord. Svaren i dessa två första delprov bedömdes med poäng: 2, 1 eller 0. I delprovet *Writing* skrev eleverna om ett av två ämnen med det gemensamma temat *Growing Up* enligt givna instruktioner. Ett av ämnena *A Very Special Person* var berättande, medan det andra *What Creates a Personality?* var mer utredande. I *Speaking* samtalade eleverna parvis eller med läraren, också i detta fall kring ett gemensamt tema *Old Enough?* (enligt instruktioner i elevhäftet). Första delen i denna provdel var återgivande och berättande, och andra delen var utredande och argumenterande. *Writing* och *Speaking* bedömdes med betyg, och som stöd hade läraren givna bedömningsexempel.

I provmaterialet ingick en lärarenkät, som lärarna ombads sända in till Enheten för språk och litteratur vid Göteborgs universitet. Då enkätsvaren utgör ett viktigt underlag i arbetet med att utveckla proven, är det önskvärt att så många lärare som möjligt skickar in sina enkätsvar.

### Antal elever och använd tid

Resultatinsamlingen omfattar sammanlagt 7 734 elever. Uppgift om elevernas kön föreligger för 7 725 elever, varav 47 procent är män och 53 procent kvinnor. Betyg på det fjärde delprovet, *Speaking*, har redovisats för 2 713 elever, dvs. för 35 procent av alla elever som resultatrapporterats. Det motsvarar förväntningarna väl, då lärarna uppmanades att pröva sex till åtta elever i varje grupp. Antalet elever som provades muntligt vårterminen 1998 var 29 procent och höstterminen 1998, 27 procent.

Kursen engelska A är på 110 poäng vilket oftast motsvarar 110 timmar. Om man utnyttjar hela denna tid och lägger in kursprovet mot slutet av kursen, borde timantalet i stort vara utnyttjat när provet genomförs. Detta är också fallet; medelvärde för antalet genomförda timmar är 87 med en spridning (standardavvikelse) på 21 timmar. Det lägsta redovisade timtalet är tio och det högsta 190. Att timtalet anges så lågt som tio kan bero på att elever med speciella förutsättningar, t.ex. en längre utlandsvistelse, har genomfört provet som prövning. Det högre timtalet kan bero på att en del elever och elevgrupper med speciella behov har fått utökad tid, i enstaka fall upp till sex terminer. 44 procent av eleverna gjorde provet den första dagen i provperioden; för sju procent saknades uppgift om provdatum. En procent av de elever för vilka datum angivits gjorde provet *före* provperioden och tre procent *efter* tillåten tid, vilket kan tyckas anmärkningsvärt med tanke på de farhågor omkring provens sekretess som framförts.

## Resultat på alla fyra delproven per program och kön

I tabell 25 och 26 presenteras betygsfördelningarna för elever på gymnasieskolans program och Komvux uttryckt i procent. I tabell 25 återfinns resultaten för *Reading and Reacting* och *Listening and Reacting* och i tabell 26 för *Writing* och *Speaking*. I figur 14 redovisas resultaten uppdelade på kön.

Den angivna betygsfördelningen för *Reading and Reacting* och *Listening and Reacting* har beräknats utifrån elevernas uppnådda poäng på delproven. De på förhand fastställda poänggränserna omfattade enbart betygen Godkänd och Väl godkänd. För betyget Mycket väl godkänd finns ännu inga nationella kriterier, varför detta betyg ej har redovisats för dessa delprov. För *Writing* och *Speaking* har lärarna angett de betyg eleverna har fått, alltså även betyget Mycket väl godkänd och dessa redovisas i tabell 26.

**Tabell 25** Betygsfördelningar i kursprovet i engelska A vt 99, delproven *Reading and Reacting* och *Listening and Reacting*, uppdelade efter program.

Gymnasieprogram/ Komvux	<i>Reading and Reacting</i>				<i>Listening and Reacting</i>			
	Andel (%) elever med betyget			Antal elever	Andel (%) elever med betyget			Antal elever
	IG	G	VG+MVG		IG	G	VG+MVG	
Barn- och fritid	20	49	31	410	33	50	18	421
El	16	44	40	347	25	50	26	345
Estetiska	6	33	62	260	12	44	45	256
Fordon	31	47	21	260	35	50	15	275
Handel	19	44	37	313	24	54	22	314
Hantverk	10	43	48	103	19	48	33	103
Hotell och restaurang	17	42	42	464	17	51	32	478
Industri	26	49	25	106	41	46	12	114
Medie	1	33	66	180	6	49	45	180
Naturbruk	19	43	38	136	31	47	22	143
Naturvetenskap	1	16	83	941	3	31	66	934
Omvårdnad	27	44	29	295	35	46	19	299
Samhällsvetenskap	4	26	70	1 368	9	42	50	1 366
Övriga nationella pgm <sup>1</sup>	*	*	*	196	*	*	*	204
S:a nationella pgm (ovägt)	12	34	54	5 376	17	44	38	5 432
S:a nationella pgm (vägt)	10	32	58	5 376	16	43	42	5 432
Övriga gymnasieprogram <sup>2</sup>	8	24	69	490	12	36	52	492
<b>Komvux</b>	<b>8</b>	<b>32</b>	<b>60</b>	<b>1 301</b>	<b>17</b>	<b>45</b>	<b>38</b>	<b>1 339</b>

\* Resultat redovisas ej för grupper under 100 elever eller färre än tre skolor.

<sup>1</sup> Grupper under 100 elever är sammanslagna. För båda delproven avses programmen BP, EN och LP.

<sup>2</sup> Avser programmen SM, IV och IB-linjen, samt elever för vilka programtillhörighet ej angivits.

Resultaten presenteras såväl ovägda som vägda. De ovägda värdena är beräknade på basis av de elever i urvalet som genomförde provet, medan de vägda bygger på information om andelen elever totalt på de nationella gymnasieprogrammen i landet (se inledningskapitlet till denna rapport). De tre första delproven gjordes av ungefär samma antal elever. I summan elever för ”S:a nationella pgm (ovägt)” ingår resultatet för samtliga nationella program, även de med färre än 100 elever redovisade.

Av de första två delproven var *Reading and Reacting* det som resulterade i något fler höga och en mindre andel låga betyg. På delprovet *Listening and Reacting* lyckades eleverna något sämre. En anledning till resultaten kan vara den utökade tid som *Reading and Reacting* har fått i årets prov och den något kortare tid som eleverna fick att svara på frågorna i *Listening and Reacting*.

Skillnaden mellan resultaten för de olika programmen visar på den stora spännvidd i kunskaper som finns bland eleverna i engelska A. De elever som nådde de högsta resultaten återfinns i huvudsak på samhälls- och naturvetenskapsprogrammen men även på medieprogrammet och det estetiska programmet. På de andra program som redovisas, t.ex. omvårdnads-, fordons- och industriprogrammen, har färre elever fått de högre betygen.

**Tabell 26** Betygsfördelningar i kursprovet i engelska A vt-99, delproven Writing och Speaking, uppdelade efter program.

Gymnasieprogram/ Komvux	Writing					Speaking				
	Andel (%) elever med betyget				Antal elever	Andel (%) elever med betyget				Antal elever
	IG	G	VG	MVG		IG	G	VG	MVG	
Barn- och fritid	19	65	14	2	424	6	72	20	3	190
El	20	63	16	0	346	12	71	18	0	113
Estetiska	7	54	34	5	255	1	44	45	11	128
Fordon	42	51	7	0	270	*	*	*	*	88
Handel	20	64	15	2	310	9	65	23	3	100
Hantverk	11	54	32	3	102	*	*	*	*	27
Hotell och restaurang	13	63	22	2	465	15	57	27	2	182
Industri	42	52	5	1	104	*	*	*	*	56
Medie	8	50	40	2	177	*	*	*	*	67
Naturbruk	22	60	16	3	144	*	*	*	*	65
Naturvetenskap	2	35	49	14	946	0	26	52	21	257
Omvårdnad	14	65	19	2	300	*	*	*	*	81
Samhällsvetenskap	6	44	41	9	1 291	1	29	51	18	387
Övriga nationella pgm <sup>1</sup>	*	*	*	*	192	*	*	*	*	97
S:a nationella pgm (ovägt)	13	51	30	6	5 326	6	51	34	9	1 838
S:a nationella pgm (vägt)	12	49	32	7	5 326	5	45	39	12	1 838
Övriga gymnasieprogram <sup>2</sup>	9	44	37	9	486	4	39	38	18	207
Komvux	9	49	36	6	1 316	6	43	43	8	667

\* Resultat redovisas ej för grupper under 100 elever eller från färre än tre skolor.

<sup>1</sup> Grupper under 100 elever är sammanslagna. För Writing och Speaking avses programmen BP, EN och LP.

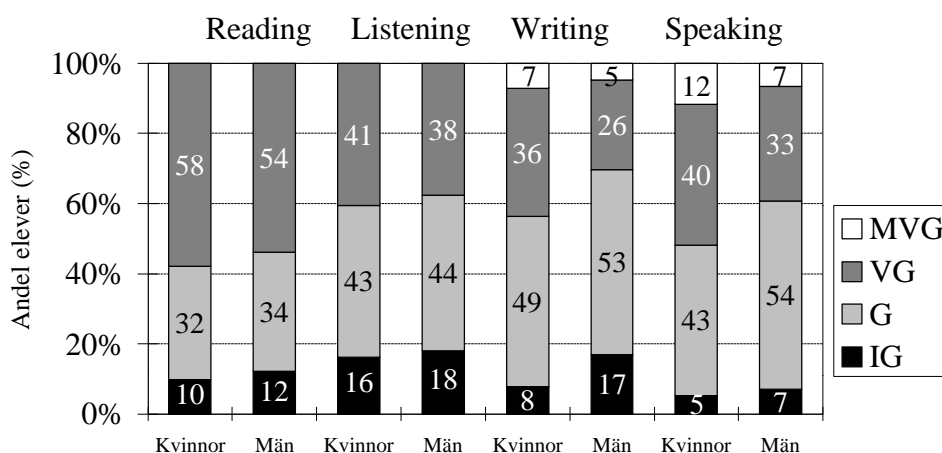
<sup>2</sup> Avser programmen SM, IV och IB-linjen, samt elever för vilka programtillhörighet ej angivits.

Delprovet *Speaking*, där läraren valde vilka elever som skall provas, hade den lägsta andelen elever med betyget Icke godkänd. I de nuvarande anvisningarna sägs att lärare kan välja att pröva elever vilkas prestationer de är osäkra på. Om de elever som provas är relativt högpresterande (eller tvärtom), är inte resultaten från detta delprov representativa för alla elever som läser kursen. *Writing* är det delprov som har den lägsta andelen elever med höga betyg. En förklaring till detta skulle kunna vara, att lärare här ställer högre formella krav på grammatik och idiomatik än i tex *Speaking*.

Resultatet för delprovet *Writing* överensstämmer på programnivå med vad som gäller för de två första delproven. *Speaking* visar samma tendens. Den stora variationen i betygsnivån mellan olika program är påfallande.

Om man jämför vägda totalvärden med ovägda, finner man ingen större skillnad för de fyra delproven. Den ytterst lilla andelen högre betyg för de vägda totalvärdena än för de ovägda beror på att andelen elever på program med yrkesämnen i vårens urval (51 %) inte är mycket större än motsvarande andel totalt i landet (ca 50 %). Eleverna på de yrkesförberedande programmen använder oftast fyra terminer för att fullfölja kursen.

I figur 14 nedan åskådliggörs skillnaden i betygsfördelning mellan kvinnor och män.



**Figur 14** Betygsfördelningar (ovägda) på kursprovet i engelska A vt-99, delproven *Reading and Reacting*, *Listening and Reacting*, *Writing* samt *Speaking*, uppdelade på kön<sup>1</sup>.

Skillnaderna mellan kvinnor och män på delproven *Reading and Reacting*, *Listening and Reacting* och *Speaking* är relativt små. I *Writing* däremot har fler kvinnor än män, liksom ofta tidigare, fått de högre betygen. För att veta om detta beror på skrivämnets karaktär eller någonting annat måste en mer ingående undersökning genomföras.

### Poängfördelning för delproven *Reading and Reacting* och *Listening and Reacting*

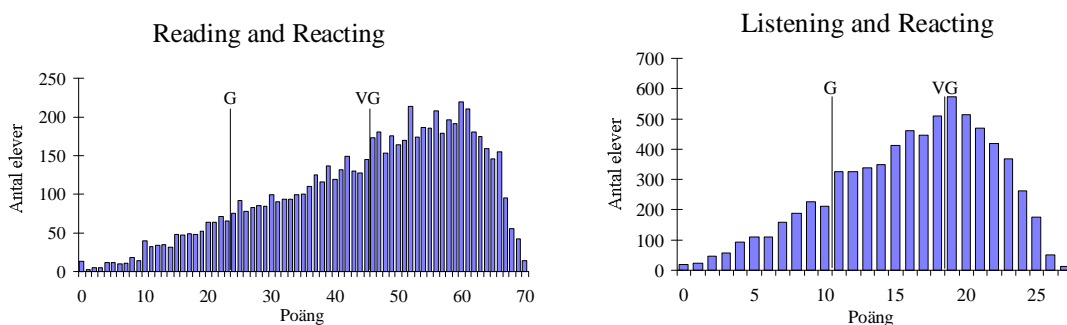
När provet har färdigställts, föreläggs det en grupp gymnasie- och Komvux-lärare med lång erfarenhet av alla olika slags studievägar, och med ledning av den nationella kursplanen och betygsgränserna lämnar denna lärargrupp förslag till betygsgränser. Därefter fastställer provansvariga, i samråd med Skolverket gränserna för betygen Godkänd och Väl godkänd, varvid hänsyn tas till kursplan, betygsgränser, lärarnas förslag samt till olika data från utprovningen av uppgifterna.

Betygsgränserna för betygen Godkänd och Väl godkänd på delproven *Reading and Reacting* och *Listening and Reacting* anges i bedömningsanvisningarna och är alltså kända när provet ges. Beträffande delprovet *Reading and Reacting* var gränserna för betyget Godkänd och Väl godkänd

<sup>1</sup> I staplarna för *Reading and Reacting* och *Listening and Reacting* förekommer ej betyget Mycket väl Godkänd. Betygen har beräknats utifrån elevernas erhållna provpoäng och de betygsgränser som finns angivna för betygen Godkänd och Väl godkänd (angivelse saknas för det högsta betyget).

24 respektive 46 poäng av maximala 70. För delprovet *Listening and Reacting* var motsvarande gränser 11 respektive 19 poäng av 27 möjliga.

I figur 15 visas poängfördelningen inom de båda delproven med angivna gränser för betygen Godkänd och Väl godkänd inlagda.



**Figur 15** Poängfördelning på kursprovet i engelska A vt-99, delproven *Reading and Reacting* och *Listening and Reacting* med betygsgränser för Godkänd (G) och Väl godkänd (VG)

I lärarenkäten (se redovisning nedan) fick lärarna ta ställning till om de accepterade de givna betygsgränserna. 81 procent av lärarna förklarade att gränsernas placering för *Reading and Reacting* överensstämde med deras uppfattning och 84 procent ansåg att *Listening and Reacting*-gränserna var riktiga. Många önskade dock högre gränser för Godkänd och Väl godkänd. Det fanns även en fråga om var den egna skolan satt gränsen för betyget Mycket väl godkänd på de första två delproven. För *Reading and Reacting* uppgav 44 procent att de satt gränsen för Mycket väl godkänd vid 63 poäng. 13 procent valde 64 poäng och 15 procent 65 poäng. För övrigt varierade förslagen mellan 55 och 68 poäng. Beträffande *Listening and Reacting* angav 48 procent 24 poäng som betygsgräns för Mycket väl godkänd, och 33 procent hade satt gränsen vid 25 poäng. För övrigt varierade förslagen mellan 21 och 30 poäng. Gränserna för Mycket väl godkänd varierar som synes betydligt mellan skolorna.

Vid resultatinsamlingen ombads lärarna för första gången att ange slutbetyg för kursen i engelska A, och resultatet visar att 13 procent av eleverna fick betyget Icke godkänd, 40 procent Godkänd, 36 procent Väl godkänd och 10 procent Mycket väl godkänd.

## Resultat från lärarenkäten

Samtliga lärare ombads att sända in lärarenkäten som medföljde provet. Beställt läromaterial var 3 392 och 438 enkäter har skickades in. Det bör nämnas att det i flera fall är en hel lärargrupp som gemensamt svarat på enkäten, och någon har t o m skrivit att eftersom han/hon redan svarat på andra års enkäter var ytterligare kommentarer onödiga. 87 procent av lärarna ansåg att provperioden inföll på en lämplig tidpunkt och de var i stort sett nöjda med alla delproven i kursprovet för engelska A. Texterna och uppgifterna i *Reading and Reacting* och *Listening and Reacting* ansågs som "mycket lämpliga" eller "lämpliga" i relation till målen i kursplanen. Flera lärare har kommenterat den utökade tiden för *Reading och Reacting* som mycket positiv men fortfarande förekommer önskemål om mer tid.

Den längre texten med i huvudsak öppna svar, *Teen Musher Follows Her Dreams*, ansågs som "mycket lämplig" eller "lämplig" av 91 procent och de kortare, *One Word Gaps* och *Washington Expert* av 98 procent av de lärare som besvarat frågan. 94 procent respektive 99 procent ansåg att flervalsuppgifterna *Authors* och *Short Texts* var "mycket lämpliga" eller "lämpliga". Några olika lärarkommentarer: "Jag tror att texter med äventyr går hem hos elever. Jag tycker ni har lyckats hitta bra och spännande texter de allra senaste åren." – "Mycket faller utanför elevers intresseområde." De olika åsikterna om svårighetsgraden kan belysas med följande citat: "Texterna för

lätta.” –”Alltför speciellt ämne, bättre med allmängiltig text.” –”Vissa ord var onödigt svåra men de är väl avsedda för de bästa eleverna. Det behövs ju något att bita i för dom.”

I *Listening and Reacting* tyckte 96 respektive 79 procent av lärarna att *Conversations* och *Radio Host* var ”mycket lämpliga” eller ”lämpliga”. Flera lärare angav att tempot var högt och att eleverna borde ha fått mer tid att läsa igenom frågorna innan de lyssnade första gången. En annan åsikt speglas av följande citat: ”Det gick lite väl fort för en del men det kändes rätt eftersom det skall vara ’real English’.” En didaktisk reflektion var att: ”Detta innebär att jag fortsättningsvis kommer att satsa på lyssnande av mera autentiska texter för att på så sätt öka hastigheten.”

Kommentarerna om *Radio Host* var många och disparata: ”Mycket bra inspelning. Rösterna är mycket bra och tydliga, fortsatt med dem!” –”Hon talade tydligt och engagerat” – ”Kvinnan pratade för snabbt och sluddrigt.” – ”Radioman talade som till ett barn, fanns inga ljud i bakgrunden mm.” – ”...till min förvåning lägger man i bakgrundsljud så att eleverna inte hör vad de säger.” –”Exklusivt ämnesområde” – ”Bra innehåll!” En lärare önskade att *Listening and Reacting* skulle presenteras på video.

Överlag ansåg lärarna, att bedömningsanvisningarna till de båda delproven fungerade bra. 86 procent av dem som besvarade frågan ansåg detta för *Reading and Reacting* och 78 procent för *Listening and Reacting*. Många kommenterade det som positivt, att manuskript till bandet fanns i bedömningsanvisningarna för att underlätta bedömningen. Olika lärarkommentarer: ”Bedömningsanvisningarna gör att vi släpper igenom vad som helst.” – ”Bedömningsanvisningarna alltför krävande och petiga” – ”Bedömningsmönstret har blivit tydligare med fler exempel.”

Uppgiften i delprovet *Writing* befanns vara ”mycket lämplig” eller ”lämplig” av 97 procent av dem som svarade. De flesta lärare skrev t ex att: ”Ämnena i år engagerade. Engagemanget ’lyste igenom’ även om språkkunskaperna var svaga.” – ”Ämnena gav utrymme för de flesta att uttrycka sin förmåga.” –”...Eleverna inspirerades att skriva mer än vanligtvis, vilket är mycket positivt på yrkesförberedande program. Personligt skrivande av det här slaget resulterar ofta i bättre texter.” – ”Pennorna glöder. Vilka livsöden man får läsa om!” – ”Ämnet har tänt skrivlusten hos dem!” Men det fanns även åsikter att det var ”Väldigt uttjatade ämnen” och att ämnet var för personligt och därmed tungt för läraren att bedöma. Några kommenterade att ämnena var likartade, vilket är avsikten. *Topic 2* skall ge utrymme för de elever som vill och kan ta sig an en något mer avancerad vinkling av huvudtemat. Många påtalade också att de tyckte att ”...man begär mycket av eleven när man ger dem ämnet samma dag, de skall skriva på 55 minuter och får ej använda lexikon.” –”Ännu bättre vore om eleverna, som i svenska NP, fick texter hem att förbereda sig på...men ha lägre kravnivå för betygen.” – ”Varför inte lägga skrivtillfället vid ett annat tillfälle?”

De bifogade exempeluppsatserna ansåg 93 procent av lärarna gav ”mycket god” eller ”tämmligen god” hjälp vid betygsättningen av de egna elevernas uppsatser. Flera lärare uttryckte önskemål om exempeluppsatser på Icke godkänd och Mycket väl godkänd nivå och några lärare önskade exempel på dyslektikers uppsatser och uppsatser ”med fel som görs om man har ett annat modersmål än svenska.” Följande citat belyser många lärares inställning: ”Synen på språkbehandling är positiv i mallen. Jag skulle förmodligen bedömt elevernas uppsatser hårdare utan vägledning av den.” Många lärare gav här även sina synpunkter, både positiva och negativa, på de betygskriterier som provet skall spegla.

Liksom föregående termin skickades den icke tidsbundna delen *Speaking* ut tidigare till skolorna, för att underlätta för lärare att sprida provningarna över tid. Det visar sig att 33 procent av lärarna fortfarande inte känner till detta, vilket är anmärkningsvärt. 80 procent av de lärare som genomförde *Speaking*-uppgiften tyckte att den var ”mycket lämplig” eller ”lämplig”. Bifogade inspelade mönsterexempel ansåg 90 procent ge ”mycket god” eller ”tämmligen god” hjälp vid bedömningen.

Uppgiften uppfattades generellt på följande vis: ”Bra uppgift. Alla elever hade något att tala om. Våldigt många blev engagerade av ämnet.” Men det fanns även de som ansåg att ämnet var ”Fullständigt fantasilöst” – ”Svårt att prata om, inte tillräckligt stimulerande”. Några lärare kommenterade också provdelen generellt: ”Varför just 6-8 elever? Jag tycker man bör pröva samtliga elever i gruppen. Organisationen blir dock besvärlig” och ”Bra att man kan pröva två elever samtidigt.”

Under *Allmänt* skrev många lärare, att de önskade en gemensam provdag, speciella bedömningsanvisningar för dyslektiker och gränser för betyget Mycket väl godkänd samt bedömningsexempel på betygen Icke godkänd och Mycket väl godkänd för såväl *Writing* som *Speaking*. En annan återkommande kommentar är att grammatisk korrekthet och stavning borde provas mer och på annat sätt än som är fallet. Några lärare kommenterade de återanvända delarna i *Reading och Reacting* på följande vis: ”Helt nya prov bör göras till varje provtillfälle” – ”Jag tycker det är dåligt att ni inte kan tillverka nya exempel utan att ni istället använder gammal skåpmat. Av ett prov som produceras för ett helt land två gånger om året har man rätt att begära det tycker jag. Strunta i ankaruppgifter”. En kommentar som är ytterst anmärkningsvärd med tanke på att proven skall hanteras konfidentiellt och att det inte är tillåtet att öva på gamla prov löd: ”En del ungdomar kände igen *Washington Expert* från tidigare prov. Detta var verkligen en miss.” Några citat som visar bredden på åsikterna som framförs är följande: ”Omväxlande prov. Jag tycker att proven har blivit bättre och bättre med tanke på den engelska som världen använder.” – ” Saknar uppgifter om förståelse för andra kulturer i engelskspråkiga länder. Sociala och regionala språkskillnader.” – ”Samtliga delar bra utformade och realistiska med avseende på praktisk språkfärdighet. Denna inriktning är viktig vid provkonstruktion.” – ”NP bör vara obligatoriska” – ”Arbetskrävande och tidskrävande rättnings- och statistikarbete.”

### Vilken påverkan har kursprovet?

I tabell 27 redovisas lärarnas synpunkter från enkäten på några frågor om provet, kursplanen, undervisningen och betygsättningen.

**Tabell 27** *Fördelning av lärarens synpunkter på kursprovet i engelska A vt-99*

I vilken utsträckning anser läraren att kursprovet....	I mycket stor utsträckning (%)	I ganska stor utsträckning (%)	I ganska liten utsträckning (%)	I mycket liten utsträckning/Ingen utsträckning alls (%)	Antal svarande lärare
...speglar ämnessynen i kursplanen	24	71	4		416
...påverkar lärarens tolkning av kursplanens mål och betygsriterier	11	58	27	4	404
...påverkar de arbetsformer läraren använder i undervisningen	6	44	42	8	413
...påverkar det innehåll – i betydelsen delmål och delfärdigheter etc. – som tas upp i undervisningen	6	58	31	5	414
...påverkar vilket slutbetyg läraren ger enskilda elever	7	72	19	2	403

Det övervägande antalet lärare som besvarade enkäten ansåg att provet ger en riktig bild av ämnessynen i kursplanen. Inte riktigt så många men dock en majoritet menade, att provet i stor utsträckning påverkar hur läraren tolkar målen och betygsriterierna i kursplanen. Förvånande många (50 %) tyckte att kursprovet är av stor betydelse för valet av arbetsformer i undervisningen, och 79 procent ansåg att provet också har påverkat den enskilda elevens slutbetyg. På en fråga i enkäten om kursprovet som helhet har en utformning som ger stöd vid betygsättningen (ingår ej i tabell 27) svarade 97 procent ja. Detta visar att provet väl uppfyller syftet att vara ett stöd för

lärarna, när de ger eleverna slutbetyg på kursen. Några lärare har formulerat det så här: "Provresultaten ger en fingervisning om elevens standard och detta är till stor hjälp när hela läsårets arbetsresultat skall vägas samman" – "Den samlade bedömningen av NP sammanfaller oftast med min egen preliminära bedömning av eleverna. Därför tycker jag att det fungerar mycket bra som sista prov och bekräftelse på att min bedömning är riktig."

## 4.2 Kursprovet i Engelska B

Kursprovet i engelska B våren 1999 bestod liksom i engelska A av delproven *Reading and Reacting*, *Listening and Reacting*, *Writing* och *Speaking*. De tre första delarna genomfördes under en tvåveckorsperiod i slutet av vårterminen. Den icke tidsbundna delen, *Speaking*, distribuerades till skolorna i februari. Lärarna hade alltså möjlighet att genomföra den delen av provet under en längre tid. De valde här själva ut hur många och vilka elever som skulle testas.

Delprovet *Reading and Reacting* omfattade fyra delar med frågor. Dessa besvarade eleverna antingen genom att välja rätt svarsalternativ eller genom att skriva svaret med ett eller flera ord. *Listening and Reacting* bestod av två delar. Den första var en intervju, och eleverna besvarade frågorna med egna ord. Den andra var korta nyhetsinslag med flervalsalternativ. Svaren i dessa delprov bedömdes med 2, 1 eller 0 poäng. Delprovet *Writing* bestod av en uppsats på temat *Courage*, och eleverna hade två ämnen att välja mellan utifrån givna instruktioner. I de två delarna av delprovet *Speaking* skulle eleverna informera och argumentera utifrån temat *Equal Opportunities*.

### Antal elever och använd tid

De resultat som samlats in omfattar sammanlagt 8 688 elever. Av dessa var 1 362, dvs 16 procent, komvuxelever. Detta kan jämföras med resultatredovisningen för höstterminen 1998, där drygt 50 procent av de resultat som redovisades gällde komvuxelever. Antalet elever som avslutar kursen i engelska B är i komvux ganska konstant på höst- och vårterminer, medan betydligt fler elever i ungdomsskolan avslutar B-kursen under vårterminerna. Uppgift om kön hade lämnats för 8681 elever, av vilka 58 procent var kvinnor och 42 procent män.

Beträffande delprovet *Speaking* har resultat redovisats för 2 216 elever, dvs för 26 procent av urvalet, vilket är en ökning jämfört med tidigare terminer.

66 procent av eleverna hade genomfört kursen i engelska B på en termin och 33 procent på två terminer. 59 procent av de elever för vilka provdatum angivits genomförde provet (utom delprovet *Speaking*) den första dagen av provperioden. 87 procent hade genomfört provet under den första provveckan.

### Resultat på alla fyra delproven per program och kön

I tabell 28 och 29 presenteras betygsfördelningarna för elever på gymnasieskolans program och komvux uttryckta i procent. I tabell 28 återfinns resultaten för *Reading and Reacting* och *Listening and Reacting* och i tabell 29 för *Writing* och *Speaking*.

Den angivna betygsfördelningen för *Reading and Reacting* och *Listening and Reacting* har beräknats utifrån elevernas uppnådda poäng på delproven. De på förhand fastställda poänggränserna omfattade enbart betygen Godkänd och Väl godkänd. För kursbetyget Mycket väl godkänd finns inga nationella kriterier, varför det ej redovisas för dessa delprov. För *Writing* och *Speaking* angav lärarna de betyg eleverna fått, och dessa redovisas i tabellen.



Tabell 28 Betygsfördelning för kursprovet i engelska B, vt-99, delproven *Reading and Reacting* och *Listening and Reacting*, per program

	<i>Reading and Reacting</i>				<i>Listening and Reacting</i>			
	Andel (%) elever med betyg			Antal elever	Andel (%) elever med betyg			Antal elever
	IG	G	VG+MVG		IG	G	VG+MVG	
Gymnasieprogram/Komvux								
Barn och fritid	46	46	8	151	16	59	25	150
Estetiska	22	51	27	583	7	51	43	578
Handel	35	41	24	131	12	61	27	131
Medie	14	48	37	196	1	51	48	191
Naturvetenskap	8	38	54	2 215	2	35	63	2 212
Samhällsvetenskap	21	47	39	3 104	6	51	44	3 101
Övriga nationella program <sup>1</sup>	*	*	*	190	*	*	*	187
Summa nationella pgm (ovägt)	18	45	38	6 570	5	46	49	6 550
Övriga gymnasieprogram <sup>2</sup>	17	42	41	352	7	41	53	348
Komvux	20	47	32	1 303	6	47	47	1 297

\* Resultat redovisas ej för grupper under 100 elever eller från färre än tre skolor

<sup>1</sup> Grupper under 100 elever är sammanslagna. För *Reading and Reacting* och *Listening and Reacting* avses programmen EC, EN, HV, HR, IP, NP och OP.

<sup>2</sup> Avser specialutformade program samt elever för vilka programtillhörighet ej angivits.

En jämförelse mellan de två första delproven visar, liksom vid tidigare provtillfällen, att *Reading and Reacting* har en större andel Icke godkänd än *Listening and Reacting*. Elever på naturvetenskapsprogrammet klarar sig klart bäst i båda delproven.

Tabell 29 Betygsfördelning för kursprovet i engelska B, vt-99, delproven *Writing* och *Speaking*, per program.

	<i>Writing</i>					<i>Speaking</i>				
	Andel (%) elever med betyg				Antal elever	Andel (%) elever med betyg				Antal elever
	IG	G	VG	MVG		IG	G	VG	MVG	
Gymnasieprogram/Komvux										
Barn och fritid	16	59	22	3	148	*	*	*	*	35
Estetiskt	11	52	32	4	579	5	58	29	8	183
Handelsprogrammet	21	64	14	1	135	*	*	*	*	74
Medieprogrammet	8	51	35	7	193	*	*	*	*	71
Naturvetenskapligt	4	34	48	14	2 182	2	29	48	21	584
Samhällsvetenskapligt	9	51	32	8	2 930	2	45	37	16	733
Övriga nationella program <sup>1</sup>	*	*	*	*	187	*	*	*	*	41
S:a nationella pgm (ovägt)	8	46	37	9	6 354	4	41	39	16	1 721
Övriga gymnasieprogram <sup>2</sup>	11	48	32	9	328	2	42	45	12	130
Komvux	7	52	36	6	1 192	2	40	46	11	365

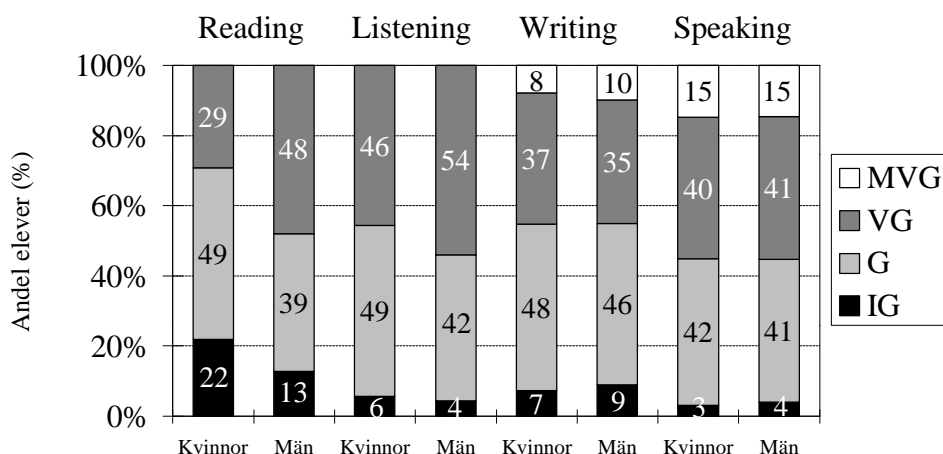
\* Resultat redovisas ej för grupper under 100 elever eller från färre än tre skolor

<sup>1</sup> Grupper under 100 elever är sammanslagna. För *Writing* och *Speaking* avses programmen EC, EN, HV, HR, IP, NP och OP.

<sup>2</sup> Avser specialutformade program samt elever för vilka programtillhörighet ej angivits.

Beträffande delprovet *Speaking* måste siffrorna tolkas med stor försiktighet, eftersom urvalet inte är slumpmässigt och lärarna enligt anvisningarna själva bestämmer hur många och vilka elever som bör provas. Rekommendationen är att prova de elever vars muntliga färdighet man är osäker på.

I figur 16 åskådliggörs skillnaden mellan resultaten för kvinnor och män.

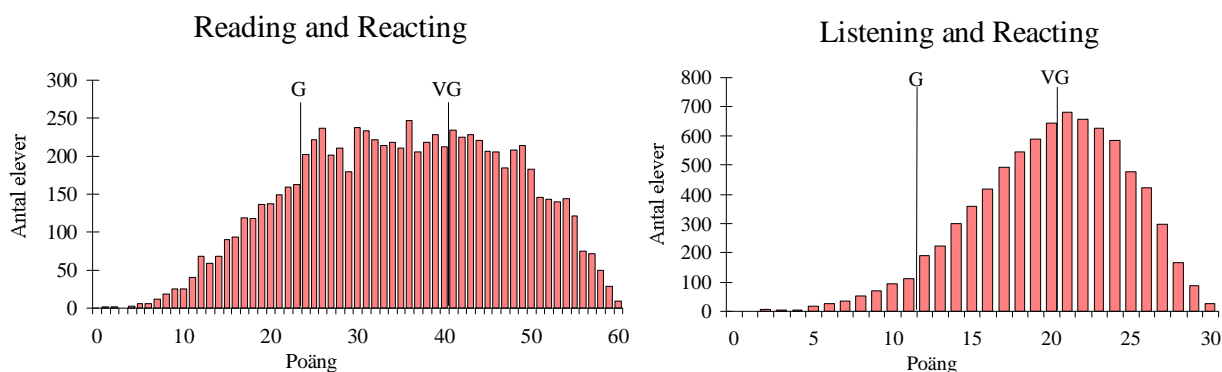


**Figur 16** Betygsfördelning på kursprovet i engelska B vt-99, delproven Reading and Reacting, Listening and Reacting, Writing och Speaking per kön<sup>2</sup>.

Som framgår av figur 16 uppnår männen ett klart bättre resultat än kvinnorna på delprovet *Reading and Reacting*. Även vid tidigare provtillfällen har män här presterat bättre än kvinnor. Vad det beror på är något som behöver undersökas närmare. En klar skillnad till männens fördel, om än inte lika stor, finns även på delprovet *Listening and Reacting*. På delprovet *Writing* är skillnaden mellan mäns och kvinnors prestationer liten.

### Poängfördelning för delproven *Reading & Reacting* och *Listening & Reacting*

I figur 17 visas poängfördelningen inom de båda delproven med angivna gränser för betygen Godkänd och Väl godkänd inlagda.



**Figur 17** Poängfördelning i kursprovet i engelska B vt-99, delproven Reading and Reacting, respektive Listening and Reacting med betygsgränserna för Godkänd (G) och Väl godkänd (VG)

För delprovet *Reading and Reacting* var maximala antalet poäng 60. Gränserna för godkänt och väl godkänt betyg var 24 respektive 41 poäng. För delprovet *Listening and Reacting* var

<sup>2</sup> I staplarna för *Reading and Reacting* och *Listening and Reacting* förekommer ej betyget Mycket väl godkänd. Betygen har beräknats utifrån elevernas erhållna provpoäng och de betygsgränser som finns angivna för betygen Godkänd och Väl Godkänd (vilket saknas för det högsta betyget).

motsvarande betygsgränser 12 respektive 21 poäng. Maxpoängen var 30. Betygsgränserna för de båda delproven fastställdes innan provet gavs. Arbetet med att bestämma betygsgränserna går till så att provet, när det har färdigställts, föreläggs en grupp erfarna gymnasie- och komvuxlärare och med ledning av den nationella kursplanen och betygskriterierna lämnar lärargruppen förslag till gränser. Därefter fastställer provansvarig i samråd med Skolverket gränserna för betygen Godkänd och Väl godkänd, varvid hänsyn tas till kursplan, betygsgränser, lärarnas förslag samt till olika data från utprovningen av uppgifterna.

I lärarenkäten tillfrågades lärarna, om de ansåg att poänggränserna för de olika betygen motsvarade deras uppfattning. 84 procent av dem som besvarade enkäten var nöjda med de givna betygsgränserna för Godkänd respektive Väl godkänd beträffande delprovet *Reading and Reacting*. Av dem som hade en avvikande uppfattning ansåg fler att betygsgränserna borde varit högre. Vad beträffar delprovet *Listening and Reacting* accepterade 90 procent av lärarna gränserna för godkänt respektive väl godkänt betyg. Av dem som inte var nöjda ville så gott som samtliga haft högre betygsgränser.

I lärarenkäten fanns en fråga om var den egna skolan satt gränsen för betyget Mycket väl godkänd för provdelarna 1 och 2. För *Reading and Reacting* uppgav 49 procent att de satt gränsen för Mycket väl godkänd vid 54 poäng. För övrigt varierade förslagen för denna betygsgräns mellan 50 och 59. Beträffande *Listening and Reacting* angav 40 procent 27 poäng som betygsgräns för Mycket väl godkänd och 9 procent hade satt gränsen vid 28 poäng. Skolornas förslag till betygsgräns för Mycket väl godkänd varierade i övrigt mellan 24 och 29 poäng.

Betyg från engelska A hade uppgivits för 6 697 elever, och av dem hade 4 procent Icke godkänd på A-kursen i engelska. 30 procent av eleverna hade Godkänd, 45 procent Väl godkänd och 21 procent hade Mycket väl godkänd. Andelen elever som genomförde kursprovet för engelska B utan att vara godkända från A-kursen var högre än föregående terminer. Att så många elever genomför kurs B utan att ha de nödvändiga förutsättningarna är anmärkningsvärt och troligen en av orsakerna till att andelen Icke Godkänd var hög på delprovet *Reading and Reacting*.

Vid resultatinsamlingen ombads lärarna för första gången att ange elevernas preliminära slutbetyg för kursen i Engelska B, och resultatet visar att 10 procent beräknades få betyget Icke Godkänd, 40 procent Godkänd, 38 procent Väl Godkänd och 12 procent Mycket Väl Godkänd.

## Resultat från lärarenkäten

Alla av provet berörda lärare hade uppmanats att sända in lärarenkäten till Enheten för språk och litteratur vid Göteborgs universitet. För engelska B inkom 379 enkäter. Beställt lärmaterial var 3 047. Då enkätsvaren utgör ett viktigt underlag i arbetet med att utveckla proven vore det önskvärt att ännu fler lärare skickade in sina enkätsvar.

### Lämpliga texter tyckte de flesta

En av frågorna i enkäten angående delprovet *Reading and Reacting* gäller texternas lämplighet i relation till kursplanen. Glädjande nog angav de flesta som besvarat enkäten att texterna var lämpliga eller mycket lämpliga; för *Buccaneers in a New Light* 88 procent, *Words in Context* 99 procent, *Mini-texts* 99 procent och *A Good Night's Sleep* 96 procent. 87 procent av lärarna ansåg att *Reading and Reacting* gav ett tillförlitligt mått på elevernas förmåga att läsa engelsk text. Fortfarande förekommer klagomål på tidspress. Förhoppningsvis kommer dessa problem att lösas i och med att provtiden förlängs från och med kursprovet höstterminen 1999.

Beträffande delprovet *Listening and Reacting* tyckte 95 procent av lärarna att båda provdelarna, *London Ambulance Service* och *News Items*, var lämpliga eller mycket lämpliga. De korta

musikinslag som lagts in i delprov två för att ge en signal till eleverna att läsa igenom nästa fråga uppfattades dock som störande av en del elever.

Åsikterna om format går starkt isär i enkäterna vilket följande exempel på kommentarer visar: "Fram för egna öppna svar!", "Varför minskar ni de egenproducerade svaren till förmån för flerval?", "Frågor med alternativsvar är lämpligare än öppna svar" och "Bort med de öppna svaren!"

Bedömningsanvisningarna till *Reading and Reacting* och *Listening and Reacting* ansågs fungera bra av 84 respektive 79 procent av lärarna. Den fylligare mallen uppskattades av de flesta lärare, men synpunkten att mallen var alltför "petig" förekom också. Viss kritik framfördes i en del enkäter beträffande formuleringen av ett par frågor och bedömningen av dessa.

95 respektive 94 procent av lärarna ansåg att de två uppgifterna i delprovet *Writing* under rubriken *Courage (A Very Courageous Person och What is Courage?)* fungerade bra. Vanligt förekommande kommentarer var: "Fina ämnen", "Mycket bra ämnesval" och "Bra ämnen som alla kunde skriva om". Dock gav enstaka enkäter uttryck för helt motsatta åsikter: "Tråkiga ämnen—för svårt, för filosofiskt" och "Konkreta ämnen vore bättre".

88 procent av lärarna som besvarat enkäten ansåg att de bifogade exempeluppsatserna var till god eller tämligen god hjälp vid bedömningen av elevernas prestationer. Åsikten att provdelen *Writing* borde ges vid ett separat tillfälle förekom i fler enkäter än tidigare terminer: "Eleverna är trötta efter de två första provdelarna och kan inte göra sig själva rättvisa."

### **Fler genomförde Speaking**

På frågan om provet infaller vid en lämplig tidpunkt på terminen svarade 86 procent ja. Önskemål om en gemensam provdag framfördes, liksom tidigare, i en del enkäter.

58 procent av lärarna uppgav att de genomfört delprovet *Speaking* med varierande antal elever. Det är en klart högre andel än tidigare. Orsakerna till varför delprovet inte genomförts varierar. Följande är exempel på kommentarer: "Behövs inte. De flesta elever visar prov på muntlig färdighet på annat sätt under kursens gång", "Vi har inte utrymme och utrustning att genomföra *Speaking*." I flera enkäter framförs dock åsikter som: "*Speaking* borde vara obligatoriskt för alla." och "Jag skulle vilja genomföra *Speaking* med alla—men hur hinna?" Delprovet skickas numera ut till skolorna redan i början av terminen, men informationen om detta tycks inte ha nått alla. 27 procent visste inte att delprovet *Speaking* skickats ut tidigare än de andra delproven. Jämfört med föregående termin är det dock färre som inte vetat om att provet fanns tillgängligt sedan början av vårterminen. Av dem som genomförde provet ansåg 83 procent att uppgiften var lämplig eller mycket lämplig. Av dem som fann uppgiften mindre lämplig angav flera, att eleverna hade haft svårigheter att tyda de tabeller som utgjorde underlag för första delen av uppgiften.

Bland övriga synpunkter kan nämnas önskemål om betygsgränser för Mycket väl godkänd, bedömda exempel på betygen Icke godkänd och Mycket väl godkänd beträffande *Writing* och *Speaking*, och att kursprovet blir obligatoriskt.

### **Lärarnas uppfattning om kursprovets påverkan**

I tabell 30 på nästa sida redovisas lärarnas synpunkter från enkäten på några frågor om provet, kursplanen, undervisningen och betygssättningen.

95 procent av de lärare som besvarat enkäten ansåg att provet i ganska stor eller mycket stor utsträckning speglar ämnessynen i kursplanen.

På en fråga i enkäten om kursprovet som helhet har en utformning som ger stöd vid betygsättningen (ingår ej i tabell 30) svarade 96 procent av lärarna ja. Kursprovet anses alltså uppfylla syftet att vara ett stöd för läraren vid betygsättningen av eleverna. Exempel på lärarkommentarer: ”Det är ett verkligt stöd att få ge kursdeltagarna dessa prov, i synnerhet när man är ensam engelsklärare”, ”Ett mycket genomarbetat prov som varit till stor hjälp” och ”Det nationella provet är oerhört viktigt eftersom vi på skolorna utformar kursinnehållet självständigt.”

**Tabell 30** *Fördelning av lärarnas synpunkter på kursprovet i engelska B vt-99*

I vilken utsträckning anser läraren att kursprovet....	I mycket stor utsträckning (%)	I ganska stor utsträckning (%)	I ganska liten utsträckning (%)	I mycket liten utsträckning/Ingen utsträckning alls (%)	Antal svarande lärare
..speglar ämnessynen i kursplanen	25	69	5	0	348
..påverkar lärarens tolkning av kursplanens mål och betygskriterier	11	60	25	3	352
..påverkar de arbetsformer läraren använder i undervisningen	6	44	42	8	355
..påverkar det innehåll – i betydelsen delmål och delfärdigheter etc. – som tas upp i undervisningen	6	60	28	6	356
..påverkar vilket slutbetyg läraren ger enskilda elever	9	73	17	1	353

### 4.3 Franska B, kurs B

Det nationella provet i franska bestod av fyra delprov – *Compréhension écrite*, *Compréhension orale*, *Expression écrite* och *Expression orale* – som i tur och ordning prövade läs- och hörförståelse, fri skriftlig och fri muntlig produktion. Det fjärde delprovet, *Expression orale*, skulle enligt rekommendationerna genomföras med ett urval av elever i varje undervisningsgrupp. Detta delprov skickades ut till skolorna tidigare än övriga för att ge lärarna mer tid att genomföra det.

Delprovet *Compréhension écrite* utgjordes av två avsnitt med sakprosa och ett avsnitt med en skönlitterär text. I den första sakprosetexten hade tio ord tagits bort och i varje lucka skulle eleverna skriva ett ord. Den andra åtföljdes av en parallelltext med luckor där eleverna skulle skriva ett eller flera ord. Den skönlitterära texten följdes av frågor med öppna svar. Delprovet *Compréhension orale* bestod av tre delar som avlyssnades från ljudband. Till de efterföljande frågorna producerade eleven svaren på franska med ett eller flera ord. Uppgiften till *Expression écrite* innebar att eleven skulle skriva ett utförligt brev. I delprovet *Expression orale* genomförde eleven två samtal med läraren som samtalspartner. Första delen var av enklare karaktär medan den andra delen krävde mer självständighet av eleven. Denna del hade förberetts under ett par lektioner i klassrummet.

#### Antal elever och använd tid

Antalet redovisade elevresultat från urvalsskolorna omfattar sammanlagt 1 267 elever. Elevgruppen utgörs av 72 procent kvinnor och 28 procent män. Betyg på det muntliga delprovet *Expression orale* har redovisats för 342 elever, dvs. för 27 procent av totalgruppen, vilket inte riktigt motsvarar våra förväntningar. Lärarna uppmanades visserligen att pröva ca sex – åtta elever per undervisningsgrupp men resultatet visar en nedgång från förra året (vt eller ht?), då 33 procent genomförde det muntliga provet.

De flesta elever kommer från de två stora programmen, det naturvetenskapliga och det samhällsvetenskapliga, där eleverna obligatoriskt läser ett andra främmande språk. Antalet elever från övriga gymnasieprogram utgör i år sexton procent av alla elever i undersökningen (kan jämföras med förra årets tre procent). Resultat för dessa elever redovisas sammanslaget. Från Komvux föreligger resultat för endast 65 elever. Eleverna på naturvetenskapsprogrammet presterade en större andel höga betyg än eleverna på samhällsvetenskapsprogrammet. Skillnaden i resultat är ungefär densamma på alla delproven.

59 procent av de elever för vilka provdatum angivits gjorde provet redan den första dagen det fanns tillgängligt, dvs. den 19 april. Detta är en kraftig ökning jämfört med vårterminen 1998. Övriga elever har sedan genomfört provet på olika dagar fram t.o.m. den 28 maj. Antalet lektionstimmar innan provet genomfördes varierar. 83 procent av grupperna ligger på mellan 110 och 120 timmar. Dessa siffror skall dock tolkas med en viss försiktighet eftersom frågan på resultatblanketten var oklart formulerad, så att en del lärare förmodligen kom att räkna in även A-kursens 60 timmar, eftersom angivet timantal överstiger B-kursens tid om 130 timmar.

## Resultat på alla fyra delproven per program och kön

I tabell 31 och 32 nedan redovisas fördelningen av betyg för alla fyra delproven per program.

**Tabell 31** Betygsfördelningar i kursprovet i B-franska B vt-99 delproven *Compréhension écrite* och *Compréhension orale*, uppdelade efter program.

Gymnasieprogram/komvux	<i>Compréhension écrite</i>				<i>Compréhension orale</i>			
	Andel (%) elever med betyget			Antal elever	Andel (%) elever med betyget			Antal elever
	IG	G	VG + MVG		IG	G	VG + MVG	
Naturvetenskap	4	21	75	491	2	24	74	498
Samhällsvetenskap	10	27	64	502	7	33	60	511
Övriga nationella program <sup>1</sup>	*	*	*	65	*	*	*	66
S:a nationella pgm (ovägt)	6	24	70	1 058	5	28	67	1 075
Övriga gymnasieprogram <sup>2</sup>	*	*	*	70	*	*	*	71
Komvux	*	*	*	62	*	*	*	63

\* Resultat redovisas ej för grupper under 100 elever eller från färre än tre skolor.

<sup>1</sup> Grupper under 100 elever är sammanslagna. För *Compréhension écrite* och *Compréhension orale* avses programmen ES, HV, HR, IP, MP och NP.

<sup>2</sup> Avser specialutformade program samt elever för vilka programtillhörighet ej angivits.

**Tabell 32** Betygsfördelningar i kursprovet i B-franska B vt-99 delproven *Expression écrite* och *Expression orale*, uppdelade efter program.

Gymnasieprogram/komvux	<i>Expression écrite</i>					<i>Expression orale</i>				
	Andel (%) elever med betyg				Antal elever	Andel (%) elever med betyg				Antal elever
	IG	G	VG	MVG		IG	G	VG	MVG	
Naturvetenskap	4	37	46	12	507	2	40	45	13	139
Samhällsvetenskap	6	50	34	9	511	3	46	35	16	143
Övriga nationella pgm <sup>1</sup>	*	*	*	*	65	*	*	*	*	27
S:a nationella pgm (ovägt)	5	43	40	12	1 083	3	41	41	15	309
Övriga gymnasieprogram <sup>2</sup>	*	*	*	*	71	*	*	*	*	27
Komvux	*	*	*	*	63	*	*	*	*	6

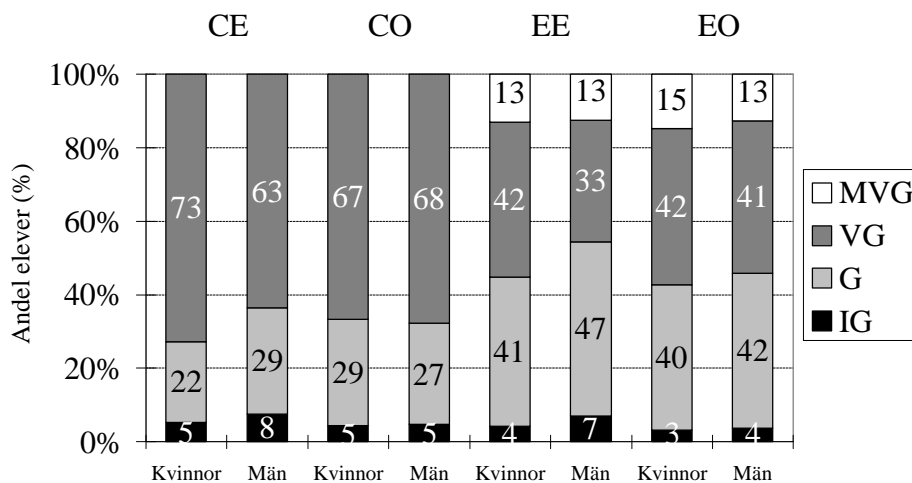
\* Resultat redovisas ej för grupper under 100 elever eller från färre än tre skolor

<sup>1</sup> Grupper under 100 elever är sammanslagna. För *Expression écrite* avses programmen ES, HV, HR, IP, MP och NP. För delprovet *Expression orale* avses programmen ES, HV, IP och MP.

<sup>2</sup> Avser specialutformade program samt elever för vilka programtillhörighet ej angivits.

Det finns vissa skillnader i betygsfördelningen mellan de fyra delproven. *Compréhension écrite* och *Compréhension orale* har i stort sett likartade resultat, medan *Expression écrite* och *Expression orale* har lägre andel elever med höga betyg. Kanske är förklaringen att lärarna här inte var beroende av fastställda poänggränser. Vad gäller *Expression orale* är antalet bedömda elever lågt och urvalet av elever icke slumpmässigt. Vidare kan lärarna i *Expression écrite* ha bedömt sina elevers uppsatser strängare än avsett (jämfört med mönsteruppsatserna). Intressant att notera är att flickorna presterade klart bättre i de skriftliga delproven, både det receptiva och det produktiva, medan ingen könsskillnad förelåg i de muntliga delproven.

I figur 18 nedan åskådliggörs skillnaden i resultat mellan kvinnor och män på de olika delproven.



**Figur 18** Betygsfördelning på kursproven i B-franska B vt-99 delproven *Compréhension écrite* (CE), *Compréhension orale* (CO), *Expression écrite* (EE) och *Expression orale* (EO), uppdelade på kön<sup>3</sup>.

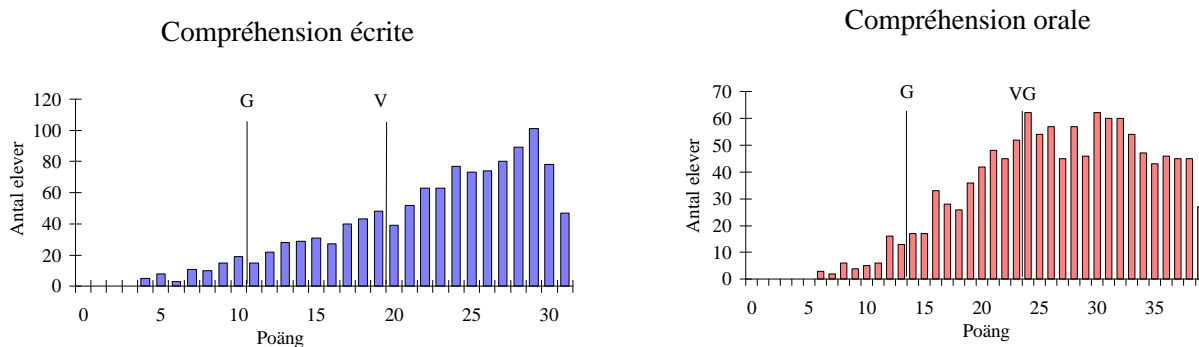
I delprovet *Compréhension écrite* är kvinnornas betyg något högre än männens, men på delprovet *Compréhension orale* är det ingen nämnvärd skillnad mellan könen. Detta gäller även de produktiva delarna, *Expression écrite* och *Expression orale*. Kvinnorna har några fler Vål godkänd på *Expression écrite* medan männen har några fler Icke godkänd.

### Poängfördelning för delproven *Compréhension écrite* och *Compréhension orale*

I figur 19 visas poängfördelningen inom de båda delproven med angivna gränser för betygen Godkänd och Vål godkänd inlagda.

Betygsgränserna för betygen Godkänd och Vål godkänd var 11 respektive 20 för delprovet *Compréhension écrite* av totalt 31 poäng, och 14 respektive 24 poäng för delprovet *Compréhension orale* av maximala 39. I delprovet *Compréhension écrite* var det ganska många elever som hade löst nästan alla uppgifter rätt medan *Compréhension orale* visar en något taggigare profil. Ungefär hälften av eleverna har här 26 poäng eller högre.

<sup>3</sup> I staplarna för *Compréhension écrite* och *Compréhension orale* förekommer ej betyget Mycket väl godkänd. Betygen har beräknats utifrån elevernas erhållna provpoäng och de betygsgränser som finns angivna för betygen Godkänd och Vål godkänd (vilket saknas för det högsta betyget).



**Figur 19** Poängfördelning på kursprovet i B-franska B vt-99 delproven *Compréhension écrite* och *Compréhension orale* med betygsgränserna för Godkänd (G) och Väl godkänd (VG)

## Resultat från lärarenkäten

Alla lärare, inte bara de som undervisade på de skolor som ingick i urvalet för resultatredovisningen, uppmanades att skicka in lärarenkäten som medföljde provet i Franska B, kurs B. 125 enkäter har sänts in. Nedan redovisas kortfattat svaren på dessa.

På det stora hela var lärarna nöjda med alla delprov. 53 procent av de lärare som har besvarat enkäten har genomfört provet i franska i dess helhet, medan resten har gjort delar därav. Det är oftast den muntliga delen (*Expression orale*) som man har avstått från, i huvudsak på grund av tidsbrist. De som genomfört den är dock relativt nöjda. 79 procent tycker att den första uppgiften var bra och 20 procent fann den tillfredsställande. För den andra gäller lägre siffror: 31 procent ansåg uppgiften bra och 29 tillfredsställande. Hela 41 procent ansåg den andra uppgiften vara mindre bra. Detta kan bero på att temat jakt inte var tillräckligt intresseväckande och att förberedelserna ansågs för omfattande. Av de lärare som genomfört den muntliga delen visste 60 procent om att delprovet sänts ut från förlaget tidigare än övrigt provmaterial. Endast ett litet fåtal av dem som inte visste om att provet kommit tidigare hade avstått från att göra det av denna orsak. Vi kan dock konstatera att något färre lärare än tidigare har genomfört *Expression orale* denna gång, förmodligen för att de inte ansett sig ha tillräckligt med tid till sitt förfogande.

Över 92 procent av de lärare som besvarade enkäten var nöjda med innehållet och variationen i texter och uppgifter. Vad beträffar *Compréhension écrite* ansåg så många som mellan 92 och 99 procent att texterna var lämpliga. Den litterära texten *Le mystère de la dame en blanc* ansågs något svårare än de båda sakprosetexterna. Siffrorna visar dock att så inte var fallet. Lösningfrekvensen för de tre texterna är 63 resp 81 procent för de båda sakprosetexterna och 74 procent för *Le mystère de la dame en blanc*.

Över 91 procent av lärarna ansåg att anvisningarna för genomförandet av delmomenten Läs och Höra var klara och tydliga. Däremot var det en hel del lärare som önskade något tydligare anvisningar till momentet Skriva.

73 procent av lärarna ansåg att alla betygsgränser för delproven *Compréhension Écrite* och *Compréhension orale* var lämpliga. 80 procent var nöjda med några gränser, dock inte med alla. Av de lärare som ville ändra gränserna önskade övervägande delen att de skulle ha satts högre, dvs de önskade att kraven skulle skärpas. Detta gäller framför allt gränsen för betyget Godkänd.



De flesta lärare som besvarat enkäten tyckte att *Compréhension orale* i vårterminens prov var av lagom svårighetsgrad och att det inspelade materialet var mycket lämpligt. 92 procent av lärarna tyckte att skrivuppgiften i *Expression écrite* var väl vald, och 98 procent tyckte att bedömningsanvisningarna gav god eller ganska god hjälp att bedöma elevernas förmåga att uttrycka sig i skrift.

Vad beträffar delproven *Compréhension écrite* och *Compréhension orale* är de flesta lärare positiva till elevproducerade svar, dvs svar där eleverna själva formulerar sig.

### Lärarnas uppfattning om kursprovets påverkan

I tabell 33 redovisas lärarnas synpunkter från enkäten på några frågor om hur provet relaterar till kursplanen, undervisningen och betygsättningen. Dessa frågor är gemensamma för proven i flera ämnen.

Hela 92 procent av lärarna ansåg att det nationella provet speglar ämnessynen i kursplanen. Två tredjedelar tycker att det påverkar deras tolkning av kursplanen medan ungefär hälften anser att det påverkar deras arbetsformer och innehållet i undervisningen på kursen. Ungefär tre fjärdedelar av lärarna som besvarat enkäten låter slutbetyget påverkas av resultatet på kursprovet, åtta procent mycket och 69 procent en del.

**Tabell 33** *Fördelning av lärarnas synpunkter på kursprovet i B-franska B vt 99*

I vilken utsträckning anser läraren att kursprovet....	I mycket stor utsträckning (%)	I ganska stor utsträckning (%)	I ganska liten utsträckning (%)	I mycket liten utsträckning/Ingen utsträckning alls (%)	Antal svarande lärare
..speglar ämnessynen i kursplanen	27	65	8	0	120
..påverkar lärarens tolkning av kursplanens mål och betygsriterier	14	52	30	4	102
..påverkar de arbetsformer läraren använder i undervisningen	8	41	42	9	100
..påverkar det innehåll – i betydelsen delmål och delfärdigheter etc. – som tas upp i undervisningen	8	50	38	4	101
..påverkar vilket slutbetyg läraren ger enskilda elever	8	69	23	0	102

Här följer några axplock från lärarnas kommentarer: ”Provet överensstämmer med mitt sätt att se.” ”Delar er språksyn. Jag är nöjd.” ”Årets prov utmärkt.” ”Proven fungerar i 99 procent av fallen som en bekräftelse på det man redan vet.” ”Snarare kursfordringarna än själva kursprovet påverkar min undervisning.” ”Uppskattar verkligen att det finns ett utprovat kursprov.” ”Spännande texter.” ”Lämpliga delprov.”

Bland de få negativa kommentarerna fanns bl.a. önskemål om ett språkriktighetsprov, utförligare mall med fler exempel på inkorrekt svar, gränser för betyget Mycket väl godkänd samt en obligatorisk gemensam provdag.

Beträffande frågan om överföring av provet via internet kände drygt hälften av lärarna till detta erbjudande. Några lärare rekommenderade en försiktig provningstid. Dessutom ansåg en del att det föreligger en risk med detta distributionssätt på grund av sekretessen. Synpunkter om det intressanta i att pröva nya vägar förekom också. Sammanfattningsvis kan sägas att lärarna var mycket positiva till provet i Franska B, kurs B vårterminen 1999.

## 4.4 Tyska B, kurs B

Kursprovet i tyska B, kurs B, bestod av fyra delprov: *Lesen*, *Hören*, *Schreiben* och *Sprechen*, som i tur och ordning prövade läsförståelse, hörförståelse, fri skriftlig produktion och fri muntlig produktion. Provet ställdes till skolornas förfogande samtidigt med provet i franska, dvs från och med 19 april 1999, och det kunde genomföras fram till 28 maj. Provtiden var liksom tidigare 60, 30 och 50 minuter för de tre första delarna. Den fjärde delen *Sprechen* genomfördes med en elev i taget och med en tidsåtgång av ca 10 minuter per elev. I denna del behövde inte alla elever provas, utan läraren rekommenderades att välja sex till åtta elever.

Delprovet *Lesen* utgjordes av fyra delar med texter av varierande längd och svårighetsgrad. Den första delen bestod av en text med enordsluckor. På frågorna till text två och fyra krävdes svar på tyska – från enstaka ord till hela meningar. På den tredje delen skulle eleverna välja rubrik till ett antal småtexter.

Delprovet *Hören* bestod av fyra delar som avlyssnades från ljudband. På övervägande delen frågor producerade eleven svaret på tyska med ett eller flera ord – endast två av de 36 uppgifterna var av flervalskaraktär.

I uppgiften *Schreiben* fick eleven välja mellan att skriva ett brev till en tysk vän om ett (fiktivt) sommararbete i Sverige och att författa en tysk tidningsartikel om ett besök i Sverige. Till hjälp och inspiration hade eleverna en inledande artikel om en ung flicka, som bor och arbetar på Hanö i Blekinge.

I delprovet *Sprechen* slutligen argumenterade eleven för eller emot vissa givna påståenden och därefter kunde eleven beskriva en detaljrik bild. Den avslutande bildbeskrivningen var i första hand avsedd för de elever, för vilka läraren behövde ytterligare bedömningsunderlag.

### Antal elever och använd tid

Urvalet – dvs de elevresultat urvalsskolorna har redovisat – omfattade sammanlagt 2 348 elever. Betyg på delprovet *Sprechen* har redovisats för 918 elever, dvs för 39 procent av totalgruppen, vilket är en avsevärd ökning från förra årets prov.

De flesta eleverna gick på de två stora programmen, det naturvetenskapliga och det samhällsvetenskapliga, där eleverna obligatoriskt läser ett andra språk utöver engelska. För dessa program finns resultat på hela eller delar av kursprovet för 1 161 respektive 997 elever, dvs 49 resp 42 procent av det totala antalet elever i undersökningen. Andelen elever från övriga gymnasieprogram var drygt åtta procent, av vilka den största gruppen utgjordes av elever på specialutformat program (83 elever). Från komvux förelåg resultat från 67 elever. Om dessa siffror är representativa för landet i sin helhet måste vi konstatera att mycket få elever i den gymnasiala utbildningen väljer B-tyska som individuellt val.

Av de elever som gjort hela eller delar av kursprovet var 46 procent män och 54 procent kvinnor.

Kursen B-Tyska B omfattar 130 poäng, vilket vanligen motsvarar 130 timmar. Om man utnyttjar hela denna tid, och om man lägger in kursprovet mot slutet av kursen, borde ca 115 timmar normalt vara utnyttjade när provet genomförs. Detta är också fallet: Medelantalet genomförda timmar var 110 timmar och medianen 115 timmar. Det lägsta redovisade timtalet för en undervisningsgrupp var 35 timmar och det högsta 144. Vad gäller det senare värdet kan lärarna för dessa grupper ha räknat in A-kursens tid på 60 timmar. Frågan på insamlingsblanketten om över hur många terminer eleverna läser kursen har för de flesta grupper besvarats med tre eller fyra terminer (35 respektive 51 procent). För

ett fåtal grupper har angivits fem eller sex terminer och här verkar det som om man också tagit med tiden för A-kursen.

Av de elever, för vilka provdatum har redovisats, har nära hälften genomfört provet den första dagen som det var tillgängligt på skolan, dvs den 19 april 1999. Efter första provveckan hade totalt 63 procent gjort provet och en vecka in i maj ytterligare 25 procent. På övriga datum fram till den 28 maj var fördelningen ganska jämn. Jämfört med föregående vår finns en klart ökande tendens att genomföra provet på den första godkända provdagen eller strax därefter.

## Resultat på de fyra delproven per program och kön

Resultaten för B-Tyska B presenteras endast för de båda ”stora” programmen – natur - och samhällsvetenskapsprogrammen – eftersom 91 procent av de insända resultaten avser elever på dessa program. Av samma anledning presenteras resultaten endast i oviktad form, dvs så som de erhållits från resultatinsamlingen (se vidare det inledande kapitlet till denna rapport).

**Tabell 34** Betygsfördelningar på kursprovet i B-Tyska B, vt 99, delproven *Lesen* och *Hören*, per program.

Gymnasieprogram/Komvux	<i>Lesen</i>				<i>Hören</i>			
	Andel (%) elever med betyg			Antal elever	Andel (%) elever med betyg			Antal elever
IG	G	VG + MVG	IG		G	VG + MVG		
Naturvetenskap	6	41	53	1 080	3	42	55	1 076
Samhällsvetenskap	13	51	36	902	5	53	42	913
Övriga nationella program <sup>1</sup>	*	*	*	33	*	*	*	33
S:a nationella pgm (ovägt)	9	46	45	2 015	4	47	49	2 022
Övriga gymnasieprogram <sup>2</sup>	*	*	*	86	*	*	*	86
<b>Komvux</b>	*	*	*	61	*	*	*	63

\* Resultat redovisas ej för grupper under 100 elever eller från färre än tre skolor.

<sup>1</sup> Grupper under 100 elever är sammanslagna. För *Lesen* och *Hören* avses programmen BF, ES, HP, HV, HR, IP, MP och OP.

<sup>2</sup> Avser programmen IV och SM samt elever för vilka programtillhörighet ej angivits.

**Tabell 35** Betygsfördelningar på kursprovet B-Tyska B vt 99, delproven *Schreiben* och *Sprechen*, per program.

Gymnasieprogram/komvux	<i>Schreiben</i>					<i>Sprechen</i>				
	Andel (%) elever med betyg				Antal elever	Andel (%) elever med betyg				Antal elever
IG	G	VG	MVG	IG		G	VG	MVG		
Naturvetenskap	6	48	36	10	1 123	2	48	38	12	456
Samhällsvetenskap	10	54	30	6	959	3	52	34	11	404
Övriga nationella program <sup>1</sup>	*	*	*	*	33	*	*	*	*	10
S:a nationella pgm (ovägt)	8	51	33	8	2 115	3	51	35	11	870
Övriga gymnasieprogram <sup>2</sup>	*	*	*	*	86	*	*	*	*	48
<b>Komvux</b>	*	*	*	*	62	*	*	*	*	0

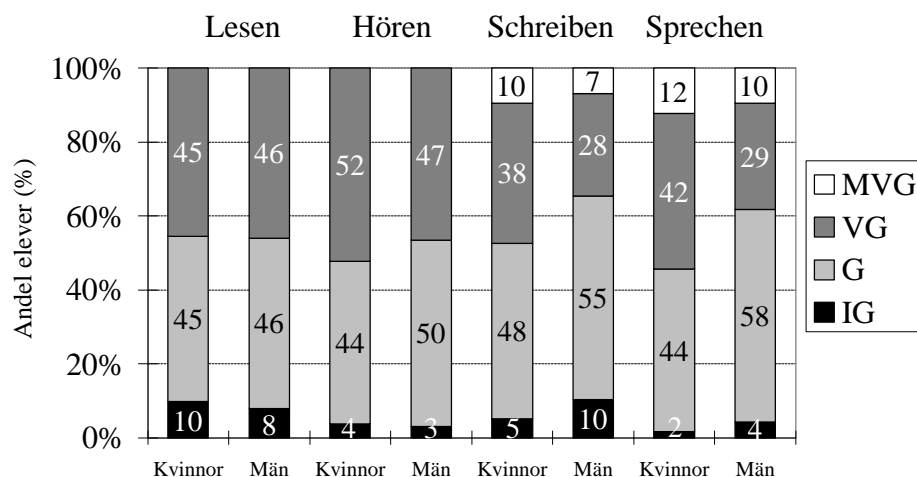
\* Resultat redovisas ej för grupper under 100 elever eller från färre än tre skolor

<sup>1</sup> Grupper under 100 elever är sammanslagna. För *Schreiben* avses programmen BF, ES, HP, HV, HR, IP, MP och OP. För delprovet *Sprechen* avses programmen BF, HP, HV, MP och OP.

<sup>2</sup> Avser programmen IV och SM samt elever för vilka programtillhörighet ej angivits.

De fyra delproven uppvisade vissa skillnader i fördelningen på betygssteg. Delproven *Lesen* och *Schreiben* hade största andelen låga betyg och *Sprechen* och *Hören* den minsta andelen. Eleverna på naturvetenskapsprogrammet hade i alla delprov en större andel höga betyg än eleverna på samhällsvetenskapsprogrammet. Minst skillnad i betygsfördelningen mellan de båda programmen fanns i delprovet *Sprechen*. En förklaring kan vara att lärarna föredrog att välja duktigare elever att genomföra *Sprechen*, en annan att kursplanernas inriktning på det talade språket har fått genomslag. Störst var skillnaden mellan programmen i *Lesen*. Från Komvux saknas helt resultat på delprovet *Sprechen*.

I figur 20 nedan visas skillnaderna i betygsfördelning mellan kvinnor och män på de olika delproven.

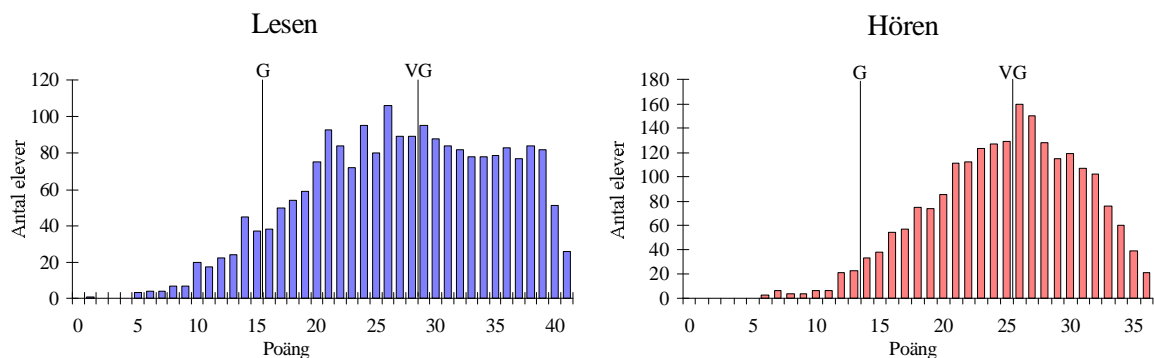


**Figur 20** Betygsfördelningarna för B-Tyska B, vt 99, delproven Lesen, Hören, Schreiben samt Sprechen per kön<sup>4</sup>.

Kvinnorna hade bättre resultat än männen på de båda produktiva delproven *Schreiben* och *Sprechen*, vilket även var fallet i förra vårens prov. På delproven *Lesen* och *Hören* är skillnaderna i resultat mellan könen mycket små och ger inte tillräckligt underlag för tolkning.

### Poängfördelning för delproven Lesen och Hören

I figur 21 visas poängfördelningen inom de båda delproven med angivna gränser för betygen Godkänd och Väl godkänd inlagda.



**Figur 21** Poängfördelning på kursprovet i B-Tyska B, vt 99, på delproven Lesen och Hören med betygsgränserna för betygen Godkänd (G) och Väl godkänd (VG).

Ett ganska stort antal elever uppnådde de högre poängtalerna på delprovet *Lesen*. På *Hören* fick färre elever såväl höga som låga poäng. Resultatkurvorna liknar dem från våren 1998 med den skillnaden att färre elever i år fick betyget Icke godkänd (IG). Det lägre antal icke godkända gäller båda delproven.

<sup>4</sup> I staplarna för *Lesen* och *Hören* förekommer ej betyget Mycket väl godkänd. Betygen har beräknats utifrån elevernas erhållna provpoäng och de betygsgränser som finns angivna för betygen Godkänd och Väl Godkänd (vilket saknas för det högsta betyget).

Betygsgränserna för betygen Godkänd och Väl godkänd var för *Lesen* 16 resp 29 poäng av 41 möjliga. För *Hören* var motsvarande gränser 14 resp 26 poäng, med ett maxpoängtal på 36.

I lärarenkäten (se vidare nedan) tillfrågades lärarna om de var nöjda med givna gränsvärden för betygen Godkänd och Väl godkänd. 80 procent svarade ja på frågan. Av de lärare som föreslog ändring av gränserna ville nästan alla höja dem. Detta gällde gränserna på båda delproven, såväl för betyget Godkänd som Väl godkänd.

## Resultat från lärarenkäten

Alla lärare, inte bara de lärare som undervisade på de skolor som ingick i urvalet för resultatredovisningen, ombads skicka in lärarenkäten som medföljde provet i tyska. 176 enkäter har sänts in, och här redovisas kortfattat svaren.

### Synpunkter på delproven

I det stora hela var lärarna nöjda med samtliga delprov i kursprovet för B-Tyska, kurs B. Över 93 procent av dem som svarat uppgav att innehållet i de fyra provdelarnas texter i *Lesen* var lämpligt, samtidigt som texterna ansågs vara ganska svåra. Lättast bedömdes matchinguppgiften *Überschriften und Texte* vara, vilket också bekräftades av elevernas resultat. Några större skillnader fanns dock inte mellan elevernas resultat på de olika texterna. I några lärarenkäter påpekades, att kvinnorna missgynnats av det tekniska innehållet i *Luftfahrtgeschichte*. Kvinnorna hade något sämre resultat på denna text jämfört med övriga texter, men skillnaden var mycket liten. Kvinnorna hade något färre poäng än männen på samtliga delar i *Lesen* utom texten *Eulen*. När det gällde provtiden för detta delprov ansåg drygt 80 procent att den hade varit lagom, de flesta övriga att den varit för kort.

Innehållet i tre av de fyra dialogdelarna i *Hören* bedömdes som lämpliga av 97 procent av lärarna. De två första, *Halligen* och *Mitteilungen*, bedömdes som ganska lätta, vilket stämmer väl överens med elevernas goda resultat på dessa delar. Minst nöjda var lärarna med den sista dialogen *Dreirad*, vilken ansågs ganska svår. Uppgiften var också den svåraste av samtliga deluppgifter på såväl *Lesen* som *Hören*. Taltempot ansåg ca 92 procent av lärarna var lagom, övriga att det var för högt eller för långsamt. Pauserna, under vilka frågorna besvarades, fann hela 90 procent vara lagom långa.

Uppgiften *Hanö* i delprovet *Schreiben* ansåg 97 procent av de lärare som besvarat frågan vara lämplig. Lika många tyckte att bedömningsanvisningarna till denna del med exempel på olika betygsnivåer hade varit till god hjälp vid bedömningen av de egna elevernas arbeten. Många lärare efterlyste exempel på betygen Mycket väl godkänd och Icke godkänd. Man önskade i stor utsträckning också förlängd skrivtid mot nuvarande 50 minuter.

### Fler gjorde Sprechen

*Sprechen* användes av 62 procent av de lärare som besvarade enkäten, en ökning från förra vårens kursprov. Detta delprov skickas ut en månad tidigare än de tre övriga delproven för att ge lärarna längre tid att genomföra det. I lärarenkäten ställdes några frågor med anledning av detta. Ca 75 procent av lärarna kände till att delprovet hade kommit tidigare till skolan. 19 procent svarade ja på frågan om de vid tidigare provtillfällen hade avstått från att genomföra provet på grund av att de fått detta för sent. Vi konstaterar att fler lärare än tidigare har gjort delprovet denna gång, och en orsak kan vara att de fått längre tid till sitt förfogande. Andelen inrapporterade elevresultat ökar också glädjande nog: 39 procent vårterminen 1999 mot 28 procent vårterminen 1998 och 19 procent vårterminen 1997.

Av de lärare som gjort uppgiften i *Sprechen* ansåg 66 procent att den första, argumenterande delen *Stimmt's oder stimmt's nicht?* fungerade bra. Endast 46 procent uppgav sig vara lika nöjda med del 2, *Beschreiben Sie ein Bild*. Invändningarna mot denna uppgift var att eleverna här mest producerade korta, stereotypa meningar och att det inte blev ett naturligt samtal. Några lärare påpekade dock att

bildbeskrivningen var lämplig för svaga elever, eftersom den var lättare än den argumenterande uppgiften.

### Exempelmaterial och överföring via Internet

I mars 1999 fick samtliga skolor tillgång till ett exempelmaterial på provtyper och provuppgifter i tyska, som blev utskickat med post och via Internet. Nästan 95 procent av lärarna som besvarat enkäten kände till detta material. Det uppfattas mycket positivt att det finns att tillgå.

En nyhet i vårens prov var att det kunde överföras via Internet till de skolor som anmält sig i förväg. Endast 43 procent kände till att ett sådant erbjudande hade gått ut. De flesta som kommenterade internetöverföring av prov pekade på svårigheter att bevara sekretessen, krånglig överföring och tidsödande kopiering. Ett par lärare var dock mycket nöjda.

### Lärarnas uppfattning om kursprovets påverkan

I slutet av enkäten fanns ett antal allmänna frågorna om kursprovet (se tabell 36).

Tabell 36 *Fördelning av lärarnas synpunkter på kursprovet i B-tyska B vt 99.*

I vilken utsträckning anser läraren att kursprovet...	I mycket stor utsträckning (%)	I ganska stor utsträckning (%)	I ganska liten utsträckning (%)	I mycket liten utsträckning/Ingen utsträckning alls (%)	Antal svarande lärare
..speglar ämnessynen i kursplanen	30	65	5		168
..påverkar lärarens tolkning av kursplanens mål och betygskriterier	12	63	22	3	167
..påverkar de arbetsformer läraren använder i undervisningen	6	55	37	2	167
..påverkar det innehåll – i betydelsen delmål och delfärdigheter etc. – som tas upp i undervisningen	8	60	28	4	134
..påverkar vilket slutbetyg läraren ger enskilda elever	10	68	21	1	134

Ca 95 procent av lärarna ansåg att provet i stor utsträckning speglar ämnessynen i kursplanen. Färre, men ändå tre fjärdedelar av alla som besvarat frågan, tyckte att provet påverkar tolkningen av kursplanens mål och betygskriterier. Vad gäller de arbetsformer lärarna använder i undervisningen var påverkan från kursprovets sida inte så stor. Detta är föga överraskande – läraren skall ju vara fri att själv bestämma hur målen skall nås. Två tredjedelar av lärarna ansåg att provet påverkar innehållet i undervisningen i betydelsen delmål och delfärdigheter. I vad mån slutbetyget för enskilda elever påverkas av provet ansåg över tre fjärdedelar av lärarna att denna påverkan var stor. Provets syfte att vara betygsstödjande (och inte betygsstyrande) kan därmed sägas väl vara uppfyllt.

Ungefär hälften av enkäterna innehöll någon form av kommentar till frågorna. De positiva kommentarerna övervägde, vilket inte är förvånande, då svaren på enkätfrågorna också var övervägande positiva. Av de negativa kommentarerna förekom kritik mot att kraven var för lågt ställda och att språkriktigheten kommer i skymundan. Vidare förekom önskemål om separat språkriktighetsprov och test av ordförråd, mera av flervalsfrågor, gränser för Mycket väl godkänd, obligatorisk gemensam provdag och möjlighet att få lyssna till hörförståelseprovet två gånger. Det är svårt att här kortfattat redogöra för de överväganden som lett fram till att det inte finns något språkriktighetsprov och varför de sk elevproducerade svaren överväger. Vi hänvisar till kursplanemålen – i läraranvisningarna till provet antyds också svaren på några av frågorna.

## 5. Resultatskillnader mellan könen

I följande kapitel redogörs för resultatskillnader mellan könen på gymnasieskolans kursprov vt-97 – vt-99, vilka mönster som finns och i vissa fall, där underlaget är tillräckligt stort, hur resultaten varierar på programnivå.

För att visualisera skillnaden mellan mäns och kvinnors resultat har vi valt att använda en diagrammodell som visar andelen män med ett visst betyg minus andelen kvinnor med samma betyg. Positiva värden visar att männen har haft störst andel av ett visst betyg och negativa värden att kvinnorna har haft störst andel av ett visst betyg.

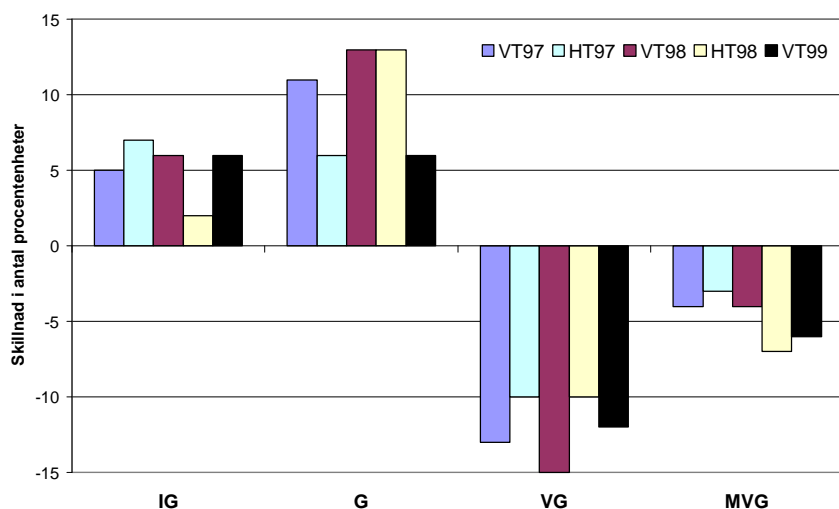
Analysen baseras ofta på små elevgrupper (omkring 100 elever). Det kan tyckas osäkert att använda så små grupper men jämförelsen över tid visar att det finns tydliga mönster, dvs. att det ena könet genomgående mer frekvent haft ett visst betyg än det andra.

### Svenska

Kvinnors resultat på proven är generellt bättre än mäns, både i provens muntliga och skriftliga delar. Det är svårt att förklara könsskillnaderna. I den muntliga delen kan det vara ett rimligt antagande att kvinnorna faktiskt kommer mer till sin rätt just i en provsituation, där de t.ex. inte blir avbrutna.

Forskning visar annars att det inte är kvinnor som är skolans talare, ett förhållande som också gäller i samhället i övrigt.

Genomgående har en mindre andel kvinnor än män fått betyget Icke godkänd respektive Godkänd, samtidigt som en större andel kvinnor fått något av de högsta betygen. Totalt sett är andelen kvinnor med betyget Godkänd eller Väl godkänd större än andelen män på uppgift A (betyget Väl godkänd är det högsta betyget för uppgift A). Även på uppgift B har kvinnorna en mindre andel icke godkända och godkända betyg jämfört med männen samt en klart större andel Väl godkänd och Mycket väl godkänd. Jämfört med uppgift A har både män och kvinnor oftare fått minst godkänt betyg på B-delen.



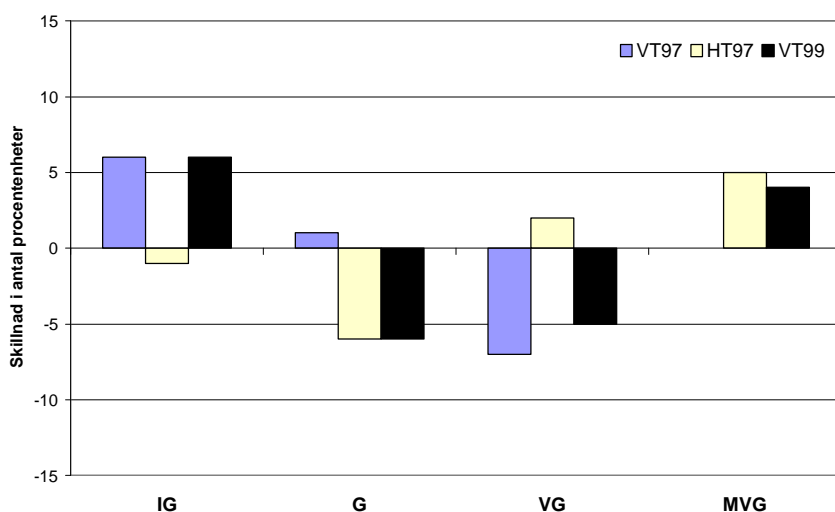
**Figur 22** Skillnaden mellan könen i svenska B, uppgift B från vt-97 till vt-99. Procentuell andel män med ett visst betyg minus andelen kvinnor med samma betyg.

För program där det finns tillräckligt underlag för analys framgår att samma förhållande vad gäller betygsfördelningen mellan könen förekommer inom programmen. I den muntliga delen har männen på olika program oftare fått icke godkänt betyg och kvinnorna på samma program har oftare fått godkänt eller väl godkänt betyg. Ett undantag är männen på samhällsvetenskapsprogrammet som har något bättre resultat än kvinnorna på samma program. På både delprov A och B har kvinnorna fått större andel minst betyget Godkänd än männen på samma program och männen har oftare fått icke godkänt betyg.

## Matematik

På kursproven i matematik finns det till skillnad från kursproven i språk knappast några skillnader i resultat mellan könen. Figur 23 illustrerar de små könsskillnader i resultat från kursprovet i matematik D som genomförts vårterminerna 1997 och 1999 samt höstterminen 1997.

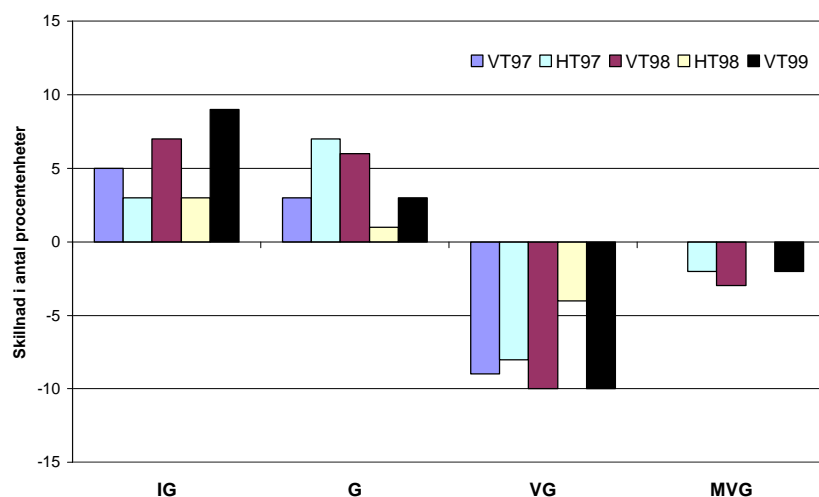
**Figur 23** Skillnaden mellan könen i matematik D, tidsbunden del vt97, ht97 och vt99. Procentuell andel män med ett visst betyg minus andelen kvinnor med samma betyg.



## Engelska

I samtliga engelska A-prov har skillnaderna mellan kvinnor och män på delproven *Reading and Reacting* och *Listening and Reacting* varit relativt liten. I delproven *Writing* och *Speaking* har dock könsskillnaderna i resultat varit större. I dessa två produktiva delprov har kvinnorna fått klart bättre betyg än männen. Av figur 24 framgår skillnaderna i resultat på delprovet *Writing* mellan kvinnor och män, framförallt vad gäller betygen Godkänd och Väl godkänd. Männen har oftare fått betygen Icke godkänd och Godkänd medan kvinnorna oftare fått något av de högre betygen.

**Figur 24** Skillnaden mellan könen i engelska A, delprovet Writing från vt97 till vt99. Procentuell andel män med ett visst betyg minus andelen kvinnor med samma betyg.

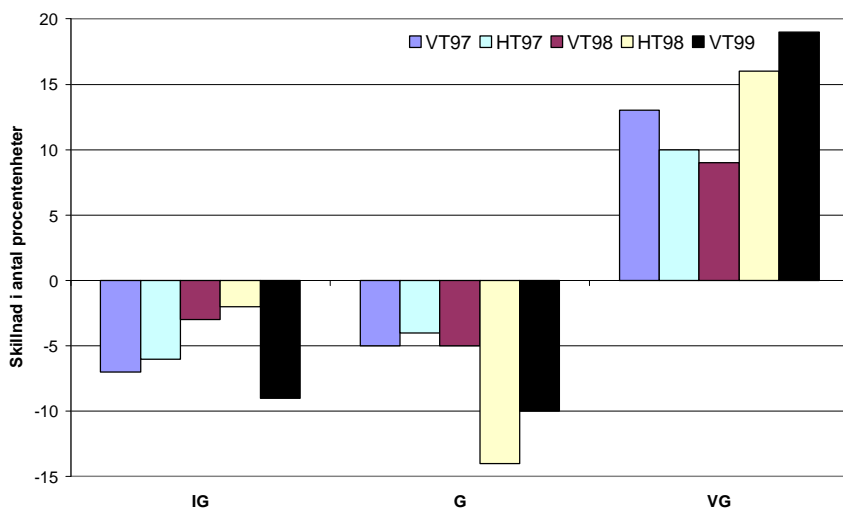




Riktigt lika tydliga mönster (att en större andel män fått betyget Icke godkänd eller Godkänd och en större andel kvinnor fått Väl godkänd eller Mycket väl godkänd) som för delprovet *Writing* i engelska A finns inte för delprovet *Speaking*. Kvinnornas resultat var bättre än männens även i detta delprov. Resultaten av delprovet *Speaking* bör dock tolkas med stor försiktighet eftersom urvalet inte är slumpmässigt då lärarna får välja ut de elever de vill testa.

I engelska B på delproven *Reading and Reacting* har männen uppnått ett bättre resultat än kvinnorna. Figur 25 visar skillnaden mellan könen i andelen som fått respektive betyg. Kvinnorna har jämfört med männen fått en större andel icke godkända och godkända betyg. Männen hade oftast det högsta betyget, Väl godkänd. I delprovet *Listening and Reacting* är resultatskillnaden mellan könen väldigt liten. Både kvinnor och män har relativt ofta fått betyget Väl godkänd.

**Figur 25** Skillnaden mellan könen i engelska B, delprovet *Reading and Reacting* från vt97 till vt99. Procentuell andel män med ett visst betyg minus andelen kvinnor med samma betyg.



Liksom i engelska A bör delprovet *Speaking* i engelska B tolkas med stor försiktighet eftersom elevurvalet inte är slumpmässigt. Resultaten har över tid varierat kraftigt mellan könen.

## Diskussion

Det finns många studier om resultatskillnader mellan män och kvinnor och det är ett känt faktum att finns tydliga resultatskillnader mellan könen och då ofta till kvinnornas fördel.

Ovanstående kapitel redovisar resultatskillnader mellan könen i gymnasieskolan. Det är tydligt att kvinnor ofta haft bättre resultat i kursproven i språk, framför allt i de produktiva delarna, men att skillnaderna uteblivit vad gäller matematikproven.

Utvärderingar av grundskolan har också visat att vad gäller språkfärdigheter har flickor haft klart bättre resultat på produktiva delprov jämfört med pojkar<sup>5</sup>. I resultat från hörförståelse- och läsförståelseprov har det dock inte framgått några större skillnader. Vad gäller matematik har inte påvisat några större skillnader, men flickorna är något bättre i numerisk räkning och överslagsräkning och pojkarna i problemlösning och i taluppfattning<sup>6</sup>. Utvärderingen har också visat att lärarna ibland upplevt de produktiva proven som arbetsamma att bedöma vilket kan ha lett till att proven inte använts.

<sup>5</sup> Utvärdering av grundskolan 1995 - UG95, rapp.nr. 121, Skolverket 1996

<sup>6</sup> Utvärdering av grundskolan 1995 - UG95, rapp.nr. 119, Skolverket 1997

I de ovan redovisade studierna angående grundskolan ställdes ett antal frågor, t.ex: ”Vad beror skillnaderna på? Är det en sann skillnad i färdighet eller beror den på de olika sätten att mäta färdigheterna? Är det möjligen så att pojkarna är mer målmedvetna i sin inläring och att de prioriterar kunskaper som de vet utvärderas mest i skolan? Styr sättet att utvärdera språkkunskaperna i skolan elevernas inläring? Är det så att bedömningsmetoderna som används i skolan premierar flickors förhållningssätt och uttrycksmedel?” För att få svar på dessa frågor krävs djupgående studier i framtiden.

Angående gymnasieproven har Skolverket ställt frågan till provinstitutionerna om det kan vara så att kursproven inte är könsneutrala. Institutionen för nordiska språk vid Uppsala universitet resonerar nedan kring denna fråga (institutionen ansvarar för kursprovet i svenska).

I svenska får kvinnliga elever genomgående bättre resultat än manliga. Orsaken till detta är svårt att finna. Kan utformningen av proven gynna kvinnliga elever framför manliga? Provgruppens utgångspunkt är naturligtvis att proven ska vara utformade så att elever av båda könen ges samma möjligheter att komma till sin rätt. Vid urvalet av material för texthäftet ser vi därför till att ungefär lika många män som kvinnor finns med som framträdande personer i texter och bilder. Likaså strävar vi efter att ungefär lika många manliga som kvinnliga författare ska representeras.

Även vid uppgiftskonstruktionen utgår vi från att uppgifterna ska passa båda könen i lika hög grad. Av det skälet prövar vi alltid ut uppgifterna i klasser på olika program, så att såväl klasser med övervägande manliga som klasser med mest kvinnliga elever ska pröva provmaterialet. I B-uppgiften, där eleven får välja mellan ett stort antal uppgifter, förekommer enstaka skrivuppgifter som särskilt attraherar ett av könen. I en tillbakablick på tidigare prov kan vi konstatera att andelen uppgifter som valts framför allt av kvinnliga elever är ungefär lika stor som andelen uppgifter som de manliga eleverna föredragit.

En reflektion är att könssammansättningen på olika gymnasieprogram varierar starkt. Såväl klasser med nästan endast kvinnliga elever förekommer som klasser med företrädesvis manliga elever. Man kan förmoda att könssammansättningen och programmets karaktärsämnen något påverkar uppläggnings av undervisningen i stort: möjligen varierar den språkliga träning elever får på utbildningen i sin helhet beroende på program. Får t.ex. eleverna på industriprogrammet, med framför allt manliga elever, lika mycket språklig träning som de företrädesvis kvinnliga eleverna på omsorgsprogrammet?

Skolan skall ge eleverna en likvärdig utbildning oberoende av kön, enligt skollagen 1 kap 2§ och regeringen framhåller i 1999 års budgetproposition att ”skolan måste anpassa undervisningen så att den tillgodoser både flickors och pojkars intressen och socialisation”<sup>7</sup>. Detta leder till att frågan om en likvärdig utbildning blivit allt mer aktuell.

---

<sup>7</sup> Prop. 1999/2000:1, utgiftsområde 16, s. 48