

Gymnasieskolans kursprov höstterminen 1998

En resultatredovisning

Skolverket

Beställningsadress: Liber Distribution
Publikationstjänst
162 89 Stockholm
Telefon 08-690 95 76
Telefax 08-690 95 50
e-post skolverket.ldi@liber.se

Beställningsnummer: 99:445

Tidigare utgivna rapporter om resultat på nationella prov:

Gymnasieskolans kursprov vårterminen 1997, best.nr 97:330
Gymnasieskolans kursprov höstterminen 1997, best.nr 98:368
Gymnasieskolans kursprov vårterminen 1998, best.nr 98:393

Ämnesproven skolår 9 1998, best.nr 98:410

Skolverkets diarienummer: 98:457
ISBN 91-89313-26-7
Tryck: Spånga Tryckeri AB
Utgiven av Skolverket, 106 20 Stockholm

Förord

I denna resultatredovisning redogörs resultaten för de olika kursproven i gymnasieskolan höstterminen 1998. Syftet är att ge lärare och skolledare liksom huvudmän för utbildningen en snabb och översiktlig bild av resultaten. De nationella kursprov som gavs höstterminen 1998 var svenska B, matematik A, B och E, engelska A och B samt prov från provbanken tyska B kurs B och i franska B kurs B. För provet i franska B kurs B har ingen redovisning kunnat göras på grund av för få inrapporterade provresultat.

Sammanställningen bygger på resultat från ett riksrepresentativt urval skolor. Bortfallet är omfattande, till viss del en följd av att deltagande i nationella kursprov ej är obligatoriskt. Resultaten måste därför tolkas med viss försiktighet. Trots det ger materialet en bild av starka och svaga sidor hos svenska gymnasieelever och kan användas som ett jämförelsematerial för utvärdering av den egna undervisningen.

Skolverket har samlat in data och gjort denna sammanställning tillsammans med de universitetsinstitutioner som konstruerat de nationella kursproven. Institutionen för nordiska språk/FUMS vid Uppsala universitet ansvarar för kapitlet om svenskprovet. Enheten för pedagogiska mätningar vid Umeå universitet ansvarar för avsnittet om proven i matematik. Enheten för språk och litteratur vid Göteborgs universitet ansvarar för kapitlet om resultaten på proven i främmande språk. Anna Barklund och Eva-Marie Befring vid Skolverkets avdelning för uppföljning och utvärdering svarar för övriga kapitel.

Rapporten har sammanställts inom Skolverkets avdelning för uppföljning och utvärdering av Eva-Marie Befring.

Stockholm i maj 1999

Staffan Lundh
Skolråd

Anna Barklund
Undervisningsråd

Innehållsförteckning

Sammanfattning	7
1. Inledning	9
2. Kursprovet i svenska B	17
3. Kursproven i matematik.....	26
3.2 Matematik A	26
3.3 Matematik B	32
3.4 Matematik E	37
4. Kursproven i främmande språk	40
4.1 Engelska A.....	40
4.2 Engelska B.....	47
4.3 Tyska B, kurs B	52
5. Annat modersmål	57

Sammanfattning

Inom ramen för det nationella provsystemet har kursprov i svenska, matematik och engelska erbjudits gymnasieskolorna sedan 1995. Höstterminen 1998 erbjöds kursprov i kurserna svenska B, matematik A, B och E, engelska A och B samt i B-franska B och B-tyska B. Resultat från kursproven 1995 och 1996 samlades i första hand in för att hjälpa universitetsinstitutionerna i utvecklandet av proven. Från och med vårterminen 1997 är syftet också att presentera en nationell resultatbild som bland annat kommuner, skolledare och lärare skall kunna använda vid utvärdering av den egna verksamheten. Skolverket avser också att använda resultaten i samband med andra utvärderingar av skolan.

Provresultat har samlats in för ett urval av 100 gymnasieskolor och 50 komvuxenheter. Det är liksom tidigare år relativt få elever inom gymnasieskolan som avslutar kurser på hösten jämfört med våren. Hösten 1998 avslutade 17 400 gymnasieelever kurser där nationellt kursprov ges, jämfört med drygt 59 000 våren 1998. Det var vanligast att elever på naturvetenskaps- och samhällsvetenskapsprogrammet avslutade kurserna på hösten. Inom den gymnasiala vuxenutbildningen (komvux) är skillnaderna mellan terminerna mindre; drygt 8 400 elever avslutade kurserna på hösten 1998 medan drygt 12 000 avslutade kurserna våren 1998. Antalet elever i urvalet som avslutade kursen B-franska B var så få att provresultat för dessa kurser ej redovisas i denna rapport.

Bortfallet för gymnasiet var i storleksordningen 10-35 procent och för den gymnasiala vuxenutbildningen 15-55 procent, vilket gör att resultaten måste tolkas med stor försiktighet. Bortfallet, som inom gymnasieskolan till största delen beror på att provresultat ej skickats in av skolorna och inom den gymnasiala vuxenutbildningen på att proven ej använts, kan ha en snedvridande effekt på resultaten. Dessa måste därför ses som grova skattningar.

Nästan alla i gymnasiet gjorde proven

I urvalet för gymnasieskolan deltog totalt 96 procent av alla elever som avslutade kurserna i kursproven. Deltagandet var därmed högre än våren 1998 och hösten 1997, då 79 respektive 83 procent genomförde proven. För komvux var deltagandet 73 procent vilket är högre än våren 1998 (66%), men ungefär detsamma som hösten 1998 (74%).

I gymnasieskolan var provdeltagandet störst i svenska B och B-tyska B där alla elever i urvalet som avslutade kurserna gjorde provet. Lägst deltagande hade engelska B där 82 procent av gymnasieeleverna genomförde provet. Inom den gymnasiala vuxenutbildningen (komvux) var deltagandet störst i engelska B och engelska A (96 respektive 92%) och lägst i matematik E (53%).

Resultat

De flesta elever som gjorde kursproven vårterminen 1998 klarade sig bra. Generellt lyckades eleverna på naturvetenskaps- och samhällsvetenskapsprogrammen bäst av gymnasieeleverna. Resultaten var ofta sämre för de relativt få elever i urvalet från gymnasieskolans övriga program som genomförde kursproven. Komvux-elevernas resultat var i nivå med genomsnittet för nationella program i gymnasieskolan. För samtliga kursprov gäller att, även om användningen ökat jämfört med tidigare kursprov, det fortfarande är relativt få som genomförde breddningsdelen.

Runt 90 procent av eleverna på ungdomsgymnasiet fick minst godkänt betyg på de olika provdelarna i kursprovet för *svenska B*. På breddningsdelen fick dock nästan alla (99%) som genomförde provdelen minst betyget Godkänd. Generellt är resultatet något bättre än tidigare terminer, bl.a. har andelen elever med betyget Mycket väl godkänd ökat med en fjärdedel. Kvinnorna fick bättre betyg än männen på samtliga delprov.

I *matematik A* fick 20 procent av gymnasieeleverna betyget Icke godkänd. Det är en lika stor andel som kursprovet hösten 1997, men färre än våren 1998. För komvux, där andelen elever med betyget Icke godkänd på den tidsbundna delen är väsentligt färre än på ungdomsgymnasiet, är resultatet ungefär som på tidigare kursprov. Män fick oftare något av betygen Väl godkänd eller Mycket väl godkänd än kvinnorna.

Kursproven i *matematik B*, som gavs för första gången hösten 1998, gjordes främst av elever på samhällsvetenskapsprogrammet samt komvux. Drygt en fjärdedel av eleverna på samhällsvetenskapsprogrammet fick betyget Icke godkänd på den tidsbundna delen, medan motsvarande andel var sex procent av eleverna på naturvetenskapsprogrammet och 15 procent av komvux-eleverna. Fem procent fick betyget Mycket väl godkänd på den tidsbundna delen. Betygsfördelningen var ungefär densamma för kvinnor och män. Breddningsdelen gjordes av 16 procent av samhällsvetenskapseleverna av vilka en tredjedel fick betyget Icke godkänd.

Resultatet på kursprovet i *engelska A* är i allt väsentligt som tidigare terminer. Gymnasieeleverna lyckades bäst på delproven *Speaking* samt *Listening and Reacting*. Andelen elever med betyget Godkänd eller högre på ungdomsgymnasiet var 96 respektive 94 procent på dessa provdelar och några procentenheter lägre på övriga delar. På hörförståelseprovet, *Listening and Reacting*, fick 75 procent av eleverna det högsta betyget (Väl godkänd). Av eleverna i den gymnasiala vuxenutbildningen var andelen icke godkända betyg oftast något större och andelen höga betyg mindre. På läs- och hörförståelseproven fick männen något oftare än kvinnorna de högre betygen. I delproven *Writing* och *Speaking* fick kvinnorna oftare något av de högsta betygen, medan männen oftare fick betyget Icke godkänd.

Andelen elever med betyget Icke godkänd i de olika delproven i kursprovet i *engelska B* var ungefär fem procent. Mellan 45 och 80 procent av eleverna, beroende på provdel, fick minst betyget Väl Godkänd. Andelen elever med betyget Icke godkänd var mindre än på tidigare kursprov. Betygsnivån för ungdomsgymnasiet och komvux var ungefär densamma. Det var vanligare att männen fick högre betyg än kvinnorna på läs- och hörförståelsedelarna. På delprovet *Writing* fick männen oftare betygen Icke godkänd och Mycket väl godkänd, medan detsamma var fallet för kvinnorna på delprovet *Speaking*.

I *tyska B, kurs B* genomfördes en kompletterande urvalsinsamling för att få in ett tillräckligt material för att analysera resultaten på kursprovet. Andelen gymnasieelever med minst betyget Godkänd var ca. 90 procent i delproven *Lesen, Hören* och *Schreiben* och 98 procent i *Sprechen*. Det var väsentligt fler än i kursprovet föregående termin. Även i detta kursprov lyckades männen bättre än kvinnorna i läs- och hörförståelsedelarna, medan kvinnorna var bättre i skriftlig och muntlig förmåga.

Provresultaten i svenska B, matematik A och engelska A har även undersökts fördelat på de elever som av lärarna bedömts ha svenska som modersmål respektive annat modersmål än svenska. Det var dubbelt så vanligt att elever med annat modersmål än svenska uteblev från provet jämfört med elever med svenska som modersmål. Av de elever som genomförde proven lyckades ofta elever med ett annat modersmål än svenska sämre än övriga elever, med en större andel icke godkända betyg och en mindre andel höga betyg. Det gäller dock inte alla delprov om man tar hänsyn till elevernas kön. T.ex. var det bland männen vanligare att elever med svenska som modersmål fick provbetyget Icke godkänd på A-delen i kursprovet i svenska än elever med annat modersmål.

1 Inledning

Skolverket fick 1994 regeringens uppdrag att utveckla ett nationellt provsystem. Inom ramen för detta har kursprov i svenska, matematik och engelska erbjudits skolorna. Sedan vårterminen 1996 erbjuds även material från provbank i franska och tyska. Syftet med kursproven är att ge lärare stöd vid betygssättning av eleverna i slutet av kursen och därigenom verka för att bedömningsgrunderna skall bli så enhetliga som möjligt över landet.

Denna sammanställning redovisar resultaten från de nationella kursproven höstterminen 1998 och är den fjärde i sitt slag. Den första utkom i december 1997 och bygger på provresultaten från vårterminen 1997 (*Gymnasieskolans kursprov vårterminen 1997, Liber Distribution best.nr. 97:330*) och den andra behandlade resultatet på kursproven höstterminen 1997 och utkom i april 1998 (*Gymnasieskolans kursprov höstterminen 1997, Liber Distribution best.nr. 98:368*). I november 1998 utkom den tredje rapporten med resultatsammanställningar av provresultaten från vårterminen 1998 (*Gymnasieskolans kursprov vårterminen 1998, Liber Distribution best.nr. 98:393*). Samtliga rapporter finns tillgängliga på Skolverkets hemsida <http://www.skolverket.se> (under menyvalet Nationella prov / Resultat).

Nedan framgår hur insamlingen gick till, hur många elever i urvalet som deltog i proven samt vilka brister som finns i datamaterialet. I efterföljande kapitel finns resultatsammanställningar från de olika kursproven.

Hur kan resultaten användas?

Sammanställningen skall kunna användas som ett resultatmått i en allmän utvärdering av skolan gentemot de mål som uppställts för verksamheten. Avsikten är också att ge underlag för jämförelser mellan lärares egna resultat och resultatet för ett riksrepresentativt urval. Underlaget kommer förhoppningsvis att ge anledning till reflektion om den undervisning som bedrivs i de olika kurserna, såväl vid den enskilda skolan som i landet som helhet.

Bortfallet är i storleksordningen 10-35 procent för gymnasiet och 15-55 procent för den gymnasiala vuxenutbildningen, komvux (se sidorna 12 och 13), vilket gör att resultaten måste tolkas med försiktighet. Uppgifter om t.ex. andelen elever med ett visst betyg påverkas naturligtvis om frånvarande elever har speciellt goda eller speciellt dåliga kunskaper jämfört med de elever som deltagit i provet. En analys som gjorts av bortfallet vid de nationella kursproven i matematik och svenska vårterminen 1997 visade att andelen med Icke godkänd som preliminärt kursbetyg var betydligt högre bland de frånvarande eleverna. De betygsandelar som redovisas i denna sammanställning skall därför ses som grova skattningar, där andelen elever med betyget Icke godkänd troligen är något lägre än i verkligheten. Skillnader i resultat mellan olika program eller mellan kvinnor och män påverkas förmodligen inte i lika hög utsträckning av bortfallet. Jämförelser av elevernas starka och svaga sidor på olika provdelar (eller uppgifter) inom ett prov torde inte heller påverkas av bortfallet.

Materialet som samlats in kommer att användas i olika utvärderingar av svensk skola men är också ett viktigt underlag för universitetsinstitutionernas arbete med provens utveckling och för forskning.

Insamlingsmetoden

Insamlingen av resultaten på kursproven görs sedan våren 1997 som en urvalsinsamling som

omfattar en sjättedel av alla gymnasieskolor och komvux-enheter.

Ett slumpmässigt urval om 100 gymnasieskolor med minst ett nationellt program och 50 komvux-enheter med gymnasial vuxenutbildning drogs från skolregistret. Tre av de 50 komvux-enheterna föll bort, p.g.a. att de endast gav gymnasiala påbyggnadsutbildningar och därför inte skulle ingått i urvalet. Rektor vid skolorna fick en blankett där alla undervisningsgrupper som avslutade kurser i vilka nationella kursprov ges (svenska B, matematik A, B och E, engelska A och B, B-franska B och B-tyska B) under perioden november - december 1998 skulle redovisas. För varje undervisningsgrupp skulle rektor ange om gruppen avsågs delta i kursprovet eller inte. Samtliga rektorer skickade in de efterfrågade uppgifterna. Därefter rapporterades resultaten för alla undervisningsgrupper som deltog i proven på särskilda resultatblanketter. I de fall resultat inte inkom skickades en eller flera påminnelser per brev eller telefon till rektorn.

Insamlingen höstterminen 1998 har skett med i stort sett samma rutiner som de två föregående terminerna. Synpunkter från lärare och rektorer har lett till en del justeringar som förhoppningsvis har underlättat inrapporteringen. I urvalet för gymnasieskolan är antalet undervisningsgrupper som berördes något färre denna gång än höstterminen 1997, ca 720 stycken jämfört med ca. 750 grupper 1997. Jämfört med antalet grupper som avslutade kurser under provperioden våren 1998, ungefär 2 700, är det fortfarande väsentligt färre som avslutar på hösten. I komvux-urvalet avslutade ca 400 grupper kurserna under provperioden hösten 1998, vilket är en ökning med ca. 20 procent jämfört med hösten 1997 (ca 330 grupper). Vårterminen 1998 avslutade ca 660 grupper i komvux-urvalet kurser under provperioden.

I vilken utsträckning används kursproven?

Det planerade deltagandet i de olika kursproven var bland dem som avslutade kurserna under perioden november - december 1998 ungefär 95 procent för eleverna i gymnasieskolan och 83 procent för eleverna i den gymnasiala vuxenutbildningen. För gymnasieskolan är det en högre andel än de två föregående terminerna, och för den gymnasiala vuxenutbildningen ungefär densamma som tidigare. Urvalsskolorna lämnar uppgift om vilka grupper som planeras delta i kursproven ungefär en månad innan första provperioden startar. Efter denna tidpunkt sker ibland omplaneringar inom skolorna vilket innebär att alla de ursprungligt anmälda undervisningsgrupperna sedan inte genomför proven eller att grupper tillkommer. I de fall en ändring sker skall rektor anmäla detta.

Tabell 1 och 2 visar hur stor andel av eleverna som enligt rektorerna för skolorna i urvalet skulle delta i kursproven efter det att hänsyn tagits till ev. ändringar i beslut om provanvändning under provperiodens gång.

Tabell 1 Antal elever^a i urvalet som avslutade kurs under provperioden hösten 1998 samt andel som uppgivits delta i kursproven, per kurs

Kursprov	Gymnasieskolan		Gymnasial vuxenutbildning	
	Antal elever	Andel som gör prov	Antal elever	Andel som gör prov
Svenska B	3 458	100%	1 456	62%
Matematik A	1 904	92%	1 855	66%
Matematik B	2 613	95%	1 882	57%
Matematik E	941	90%	156	53%
Engelska A	6 592	99%	1 531	92%
Engelska B	1 621	82%	1 411	96%
B-Franska B	90	*	71	*
B-Tyska B	187	100%	73	*
Totalt	17 406	96%	8 435	73%

^a

Om samma elev deltar i två av kurserna, t.ex. svenska B och matematik A, räknas det som två elever.

* Resultat redovisas ej för grupper under 100 elever.

96 procent av de elever inom gymnasieskolan som avslutade kurserna under senare delen av höstterminen deltog i kursproven. Det innebär att deltagandet var högre än hösten 1997 och våren 1998, då 83 respektive 79 procent skulle genomföra de nationella kursproven. För den gymnasiala vuxenutbildningen var andelen som deltog i proven 73 procent. Det är ungefär som föregående höst men högre än våren 1998 (74 respektive 66 procent).

En jämförelse av antalet elever i urvalet, som alltså avslutade kurserna under höstterminen, med antalet elever totalt i gymnasieskolan i riket läsåret 1998/99 tyder på att studeranden på estetiska programmet samt naturvetenskaps- och samhällsvetenskapsprogrammen är överrepresenterade. Det innebär att det verkar som om elever på dessa program i en högre grad avslutar kurser på höstterminen än elever på övriga program.

Av tabell 2 framgår dock att elever på program med endast ett fåtal elever som avslutar kurserna under hösten genomför nationella kursprov i en högre grad än 'de stora' programmen. Alla elever i urvalsskolorna som går på bygg-, fordons-, energi- och industriprogrammet och som avslutade kurserna under höstterminen uppgavs delta i kursproven höstterminen 1998. Jämfört med föregående termin är det en ökning då provanvändningen för elever på dessa program var bland de lägre.

Tabell 2 Antal gymnasieelever i urvalet som avslutade kurserna^a under perioden oktober – december 1998 och andel av dessa som uppgivits delta i kursproven höstterminen 1998, per program.

Program	Förkortning	Antal elever	Andel som gör prov
Barn- och fritid	BF	252	98%
Bygg	BP	76	*
El	EC	218	100%
Energi	EN	94	*
Estetiska	ES	1 072	92%
Fordon	FP	126	100%
Handels- och adm.	HP	364	84%
Hotell- och rest.	HR	109	97%
Hantverk	HV	30	*
Industri	IP	208	100%
Livsmedel	LP	3	*
Medie	MP	350	96%
Naturbruk	NP	391	82%
Naturvetenskap	NV	4 875	94%
Omvårdnad	OP	229	93%
Samhällsvetenskap	SP	7 226	98%
Specialutformat	SM	655	100%
Övriga (inkl IV och IB) ^b	ÖVR	1 128	97%
Gymnasieskolan totalt		17 406	96%

^a Kurserna svenska B, matematik A, B och E, engelska A och B, B-franska B och B-tyska B.

^b I gruppen övriga ingår framför allt elever vilka rapporterats på program som inte kunnat identifieras, då andra programkoder än de nationella använts av skolorna. Till gruppen förs även elever på det individuella programmet (som ofta saknas i skolornas inrapportering) samt elever på linjen International baccalaureate.

Bortfall och resultatens representativitet

Det totala bortfallet för gymnasiet i höstterminens insamling är förhållandevis stort (17%). Med ett så stort bortfall måste resultaten tolkas med försiktighet. Om eleverna i bortfallet har andra egenskaper än eleverna i svarspopulationen, t.ex. om andelen icke godkända i ett ämne är väsentligt högre i bortfallet än bland dem som resultaten är baserade på, har bortfallet en snedvridande effekt på resultaten. Resultaten är då inte representativa för alla elever i landet. Bortfallet kan delas upp i tre slag: användnings-, inskicknings- och elevbortfall (tabell 3 och 4).¹

Tabell 3 Bortfall i procent för elever i gymnasiets nationella prov ht-98 per kursprov.

Kursprov	Totalt bortfall	Användnings- bortfall	Inskicknings- bortfall	Elevbortfall
Svenska B	14%	0%	10%	4%
Matematik A	36%	8%	22%	11%
Matematik B	23%	5%	7%	12%
Matematik E	31%	10%	14%	11%
Engelska A	8%	1%	3%	3%
Engelska B	28%	18%	8%	5%
B-Franska B	*	*	*	*
B-Tyska B	17%	0%	14%	3%
Totalt	17%	4%	8%	6%

Anm: Observera att det totala bortfallet i procent inte är lika med summan av användnings-, inskicknings- och elevbortfall i procent eftersom de baseras på olika antal elever.

¹ Se beskrivning av ändrad metod för beräkning av bortfall på sidan 14.

Tabell 4 Bortfall i procent för elever i den gymnasiala vuxenutbildningens nationella prov ht-98 per kursprov.

Kursprov	Totalt bortfall	Användningsbortfall	Inskickningsbortfall	Elevbortfall
Svenska B	44%	38%	6%	4%
Matematik A	49%	34%	14%	11%
Matematik B	57%	43%	10%	15%
Matematik E	52%	47%	0%	16%
Engelska A	22%	8%	11%	4%
Engelska B	16%	4%	8%	5%
B-Franska B	*	*	*	*
B-Tyska B	*	*	*	*
Totalt	40%	27%	11%	8%

* Resultat redovisas ej för grupper under 100 elever.

Anm: Observera att det totala bortfallet i procent inte är lika med summan av användnings-, inskicknings- och elevbortfall i procent eftersom de baseras på olika antal elever.

Med **användningsbortfall** menas undervisningsgrupper som inte deltog i proven trots att de avslutade aktuell kurs i november-december 1998 och därmed tillhör populationen. När det gäller resultatens representativitet är dessa undervisningsgrupper att betrakta som bortfall trots att proven är frivilliga. Genom att räkna dessa undervisningsgrupper som bortfall slipper man missvisande resultat. Om t.ex. förhållandevis lågpresterande undervisningsgrupper inte deltog i proven i samma omfattning som andra grupper, blir resultaten bättre än om hela populationen deltagit. Det kan också vara så att proven ansågs vara för lätta för mycket duktiga elever och därför inte genomfördes. I sådana fall blir resultaten sämre än om alla deltagit.

Användningsbortfallet för kursproven på gymnasiet var fyra procent höstterminen 1998, dock med stora variationer mellan kursproven. Användningsbortfallet var störst i engelska B (18%). I svenska B och B-tyska B deltog samtliga som avslutade kursen under november-december i proven. På komvux var användningsbortfallet i genomsnitt 27 procent. Drygt hälften av de komvux-elever som avslutade kurserna i slutet av höstterminen 1998 deltog i proven i matematik B och E. Den enda ökningen i användningsbortfallet har skett i svenska B med 15 procentenheter (23 procent vårterminen till 38 procent höstterminen 1998).

Jämfört med föregående termin har användningsbortfallet dock minskat med 18 procentenheter för gymnasieskolan och sju procentenheter för komvux. Provanvändningen förefaller vara större på hösten då väsentligt färre elever avslutar kurserna än på våren.

Inskickningsbortfallet består av undervisningsgrupper som tillhör urvalet och som angivit att de skulle delta i provet men vars resultat inte rapporterats. Om orsaken till detta bortfall var tidsbrist eller glömska och inte berodde på elevernas resultat på provet behöver detta bortfall inte ha någon snedvridande effekt på resultaten. Inskickningsbortfallet för samtliga kursprov var i genomsnitt åtta procent för gymnasiet och elva procent för komvux. Jämfört med föregående termin har inskickningsbortfallet minskat för båda skolformerna (då motsvarande andelar var 13 respektive 14 procent).

Elevbortfallet består av enstaka elever som inte var närvarande vid provtillfällena. Eftersom, som tidigare nämnts, en analys visat att lågpresterande elever har en större benägenhet att vara frånvarande vid provtillfället, har elevbortfallet troligtvis en snedvridande effekt på resultaten och leder till för höga skattningar (för små andelar icke godkända delprovsbetyg och för stora andelar väl godkända och mycket väl godkända betyg). Elevbortfallet var i genomsnitt sex-åtta procent. Liksom föregående termin var dock bortfallet över tio procent för proven i matematik.

Det **totala bortfallet** är inte lika med summan av de tre enskilda bortfallen. Det beror på att de olika bortfallen beräknas på olika delpopulationer. Användningsbortfallet beräknas på de undervisningsgrupper som avslutar kurserna medan inskickningsbortfallet beräknas på de grupper som deltog i provet och där resultat skulle ha skickats in. Elevbortfallet beräknas på de grupper vars resultat skickats in. Av det totala bortfallet för gymnasieskolan utgjorde användningsbortfallet 25 procent, inskickningsbortfallet ca 45 procent och elevbortfallet ungefär 30 procent. Den största delen av bortfallet i höstens insamling beror alltså på att resultat inte skickats in från skolorna i urvalet. Vid insamlingen av kursproven våren 1998 berodde bortfallet till största delen på att enstaka elever ej varit närvarande vid provtillfällena. Inom komvux bestod det totala bortfallet i höstinsamlingen till närmare 70 procent av användningsbortfall, 20 procent inskicknings- och drygt tio procent elevbortfall.

Ny beräkningsmetod för bortfall

Vårterminen 1998 infördes ett annat beräkningssätt för bortfallsredovisningen jämfört vad som användes i avrapporteringen av föregående terminers provresultat (vårterminen och höstterminen 1997). Användningsbortfallet baseras på de uppgifter urvalsskolorna lämnat i den särskilda förfrågan om provanvändningen inför provperioden, i september/oktober 1998, samt de ändringar i provanvändning som skolorna senare inrapporterat. (Tidigare beräknades användningsbortfallet enbart på de uppgifter som lämnades i förfrågan till rektor om deltagande i kursproven, oberoende av om uppgifterna därefter ändrats av skolorna.) Vidare tar vi med den nya beräkningsmetoden hänsyn till de förändringar i gruppstorlek som skett mellan det att förfrågan besvarats och resultaten rapporterats. I de fall jämförelser i bortfallsnivå görs mellan terminer i denna rapport har bortfallet genomgående beräknats enligt det nya sättet.²

Resultatens representativitet

Det totala bortfallet för gymnasieskolan har mer än halverats jämfört med föregående termin, från 36 procent vårterminen 1998 till 17 procent höstterminen 1998. Det beror på att användningen av de nationella kursproven ökat samtidigt som inskickningsbortfallet minskat inom gymnasieskolan. Även elevbortfallet (6%) har minskat något jämfört med föregående termin, dock endast med en procentenhet. För komvux är det totala bortfallet mer än dubbelt så hög som för gymnasieskolan. Det beror framför allt beror på det högre användningsbortfallet. Skattningsarna för komvux är följaktligen ännu mer osäkra än de för gymnasiet.

Eftersom resultaten baseras på ett urval av skolor och inte på resultat från alla elever finns det dessutom en statistisk osäkerhet i resultaten. För grupper/program på mellan 100 och 1 000 elever ligger den statistiska felmarginalen för ett visst betyg på mellan 1,5 och 13 procent – ju mindre grupp desto större osäkerhet.

Vi kan konstatera att elevbortfallet har en snedvridande effekt, men eftersom elevbortfallet är relativt litet bör detta endast ha en marginell inverkan på resultaten. För de två andra bortfallstyperna är det svårare att avgöra om de har en snedvridande effekt eller inte. Det är dock rimligt att anta att bortfallet inte är slumpmässigt fördelat och eftersom det totala bortfallet är så pass stort kan även små skillnader i bortfallets egenskaper ha en stor inverkan på resultaten. Möjligheten att skatta resultatet på nationell nivå, dvs. att skatta hur det hade gått om samtliga elever som avslutat de aktuella kurserna genomfört provet, skulle naturligtvis öka om fler använde kursproven. Kvaliteten på data förbättras i och med det minskande inskickningsbortfallet.

² Det ändrade beräkningssättet innebär att det redovisade användningsbortfallet blir större jämfört med vad som varit fallet i den tidigare beräkningsmetoden. Storleken på inskickningsbortfallet för gymnasieskolan påverkas inte så mycket av vilket beräkningssätt som används. Inom komvux är dock skillnaden större mellan beräkningsmetoderna. Det beror på att det är betydligt vanligare att elever inom den gymnasiala vuxenutbildningen avbryter utbildningen eller byter kurs under löpande termin. Det totala bortfallet blir något mindre med det nya beräkningssättet, jämfört med den tidigare använda metoden.

En korrigerad total för alla elever blir mer rättvisande

Eftersom skolorna lägger upp sina kurser på olika sätt kan sammansättningen av elever vad gäller programtillhörighet m.m. skilja sig åt mellan höst- och vårterminer. Om det t.ex. till största delen är elever på det naturvetenskapliga programmet som deltar, säger det inte mycket om resultaten för alla elever.

För att kunna ge en mer rättvisande bild av hur det gick för alla elever i de kärnämneskurser som alla elever på nationella och specialutformade program läser (matematik A, engelska A och svenska B), viktas resultaten för dessa kurser efter hur många elever som går på programmen totalt i Sverige. Man kan säga att den ”vägda totalen” är en skattning av hur alla gymnasieelever i Sverige klarade sig på provet. Den ”ovägda totalen” är resultatet för alla elever i urvalet som genomförde provet.

Lärarenkäterna

Till samtliga kursprov hörde en lärarenkät, specifik för varje prov. I den kunde lärarna uttrycka sin uppfattning om provet med avseende på svårighetsgrad, omfattning, tidsperiod, överensstämmelse med kursplan m.m. För matematikkurserna uppmanades endast lärarna på de utvalda skolorna att sända in enkäten. Att besvara och sända in enkäten var frivilligt. Detta innebär att svaren inte kan antas vara representativa för lärarkåren i stort. Det är emellertid ändå av intresse att se vilka synpunkter som kommit fram.

I samtliga kursers lärarenkäter fanns ett antal frågeställningar som är identiska. Svarsfördelningarna från dem redovisas i tabeller i slutet av respektive avsnitt. Runt nio av tio lärare ansåg att kursproven i *mycket stor* eller *ganska stor* utsträckning speglar ämnessynen i kursplanen för det prov de genomfört med sina elever. Av lärarna i matematik A höll dock endast 75 procent med om dessa påståenden. Av samtliga lärare menade ungefär var tredje att proven påverkar deras tolkning av kursplanens mål och betygskriterier, något färre av lärarna i matematik A och C. Andelarna var störst för lärarna i matematik B, som ju genomförde provet för första gången, vilket kan tolkas som att det funnits ett sug hos lärarna att få detta stöd för kunskapsbedömningen.

Kursprovets påverkan på de arbetsformer läraren använder i undervisningen är relativt låg; ungefär hälften av alla lärare angav att deras påverkan var *ganska liten* och var tionde att den var *mycket liten*. Lärarna i svenska och engelska ansåg dock att kursprovet påverkade deras arbetsformer i en högre grad (49 procent svarade *ganska stor* eller *mycket stor* påverkan). Av matematiklärarna var det 30 procent som tyckte att proven påverkade deras sätt att arbeta.

Liksom föregående termin tyckte över 60 procent av svensk- och engelsklärarna att provens påverkan på det innehåll som tas upp i undervisningen (i betydelsen delmål, delfärdigheter etc.) var *ganska stor* eller *mycket stor*. Motsvarande andel för matematiklärarna var 34 procent för matematik A-provet, 48 procent för B-kursprovet och 54 procent för C-kursprovet.

Ett syfte med de nationella kursproven är att de skall ge lärarna ett stöd vid betygssättningen av enskilda elever. 72 procent av alla lärare som besvarat denna fråga angav att provets påverkan vid betygssättningen av enskilda elever var *mycket stor* eller *ganska stor*. Framför allt var detta fallet för lärarna i kursen matematik E av vilka 97 procent tyckte detta, men även för lärarna i engelska B (80%). Av svensklärarna ansåg 51 procent att kursprovet i *stor utsträckning* påverkade slutbetygen, en minskning med tio procentenheter jämfört med kursprovet våren 1998.

2 Kursprovet i svenska B

Institutionen för nordiska språk / FUMS
UPPSALA UNIVERSITET

Det nationella provet i svenska, kurs B, innehåller en breddningsdel med en muntlig presentation av ett fritt valt ämne inom provets tema samt en tidsbunden del. Den tidsbundna delen är ett tvådelat skriftligt prov; i A-delen skriver eleverna en kortare text och i B-delen väljer eleverna en av tio skrivuppgifter.

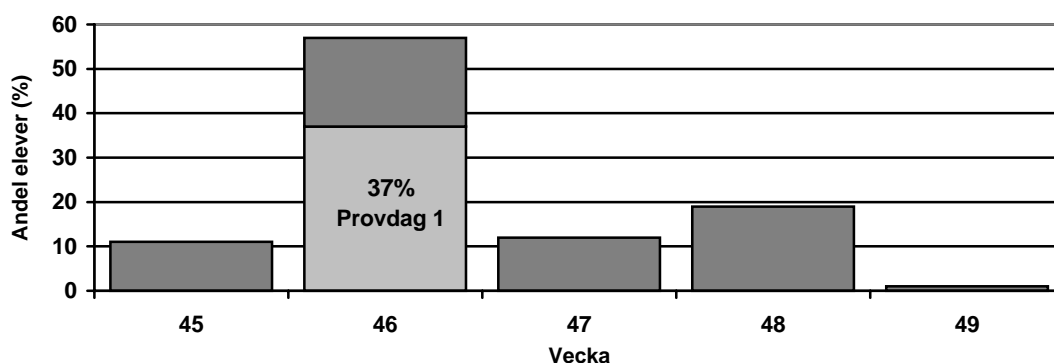
I den nedanstående sammanställningen ges först information om provanvändningen, d.v.s. hur många elever som gjorde provet och när provet genomfördes. Därefter redovisas resultatet (betygsutfallet) på provets breddningsdel samt motsvarande uppgifter för de skriftliga provdelarna A och B. Eftersom eleverna kan välja mellan flera olika deluppgifter i B-delen redovisas också valet av B-uppgift. En översikt visar hur provets olika delar kombinerades när lärare inte genomförde samtliga provdelar. Slutligen redovisas resultatet av lärarenkäten.

Elever och genomförande

De resultat som här presenteras bygger på uppgifter från 3 972 elever, 57 procent kvinnor och 43 procent män. Från gymnasieskolan kommer 75 procent av eleverna och från komvux 21 procent (uppgift saknas för 4%). Av alla elever fullgjorde 3 210 elever provets A-del (81%) och 3 657 B-delen (92%). I breddningsdelen deltog 2 062 elever (52%).

Vid vårterminens prov undersöktes hur skolorna utnyttjade den flexibla provperioden. Undersökningen visade att ett stort antal skolor hade förlagt skrivdagen till någon annan än provperiodens första dag. Skolorna tog alltså chansen att lägga skrivdagen där det passade den lokala planeringen.

Motsvarande undersökning av tidpunkten för höstterminens skrivdag visar att mönstret från vårens prov stämmer men att något fler valde första provdatum för B-uppgiften vid höstens prov. Spridningen mellan olika veckor var också något mindre än vid vårens prov, vilket kan förklaras med den kortare provperioden. För tio procent av eleverna angavs veckan före provperiodens början, vilket får tolkas som ett missförstånd. Av blanketten framgick inte klart att det var datum för del B som efterfrågades och vissa lärare angav därför skrivdag för del A.



Figur 1 *Fördelning av vecka för genomförande av tidsbunden del i kursprovet i svenska B ht-98. Andelen elever som skrivit prov en viss vecka av de elever för vilka uppgift om skrivdag finns (n = 3 809 elever).*

Resultat på breddningsdelen

I tabell 5 redovisas betygsfördelningen på kursprovet i svenska B, breddningsdelen uppdelat på olika program.

Tabell 5 Betygsfördelning på kursprovet i svenska B, ht-98, breddningsdelen (muntlig uppgift), per program.

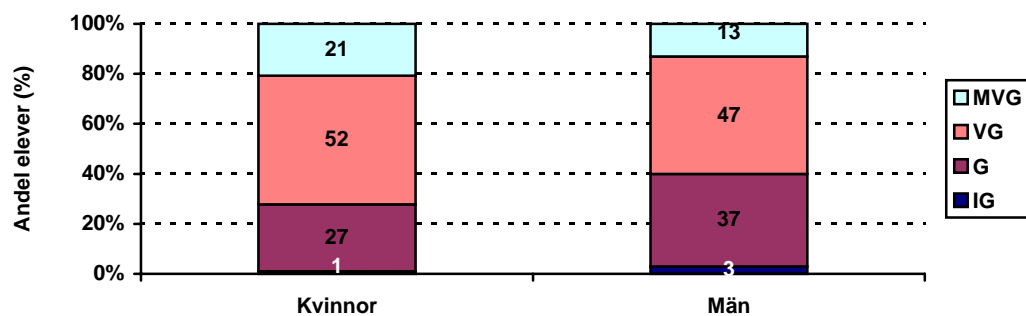
Gymnasieprogram/Komvux	Andel (%) elever med betyget				Antal elever
	IG	G	VG	MVG	
Naturvetenskap	0	18	54	29	433
Samhällsvetenskap	2	29	52	16	772
Övriga nationella program ^a	2	54	36	8	236
Totalt nationella program (ovägt)	1	30	50	19	1 441
Totalt nationella program (vägt)	1	37	46	16	1 441
Övriga gymnasieprogram	6	41	43	10	218
Komvux	1	30	52	17	403

Anm: De 1 910 elever för vilka uppgift om provbetyg saknas redovisas ej. Eleverna har ej gjort provdelen alt. uppgift har ej lämnats.

^a Här ingår programmen BF, BP, EC, EN, ES, HP, IP, MP och NP. För FP, HR, HV, LP och OP saknas uppgifter.

Andelen elever som fick betyget Mycket väl godkänd var störst på naturvetenskapsprogrammet där 29 procent fick högsta betyget. Ungefär lika stor andel elever på komvux och samhällsvetenskapsprogrammet fick Mycket väl godkänd på det muntliga provet jämfört med åtta procent av eleverna på övriga nationella program. Andelen elever som fick det lägsta betyget Icke godkänd är låg; totalt fick bara en procent av eleverna detta betyg.

Kvinnornas betyg var generellt högre än männens, på både provets muntliga och skriftliga del. Figur 2 visar betygsskillnaderna mellan könen på det muntliga provet. Undersökningar redovisar att kvinnor i offentliga sammanhang får mindre talutrymme än män. Därför är det anmärkningsvärt att kvinnliga elever lyckades bättre med provets muntliga del än de manliga eleverna.



Figur 2 Betygsfördelning (ovägd) på kursprovet i svenska B ht-98, breddningsdelen (muntlig uppgift), per kön. Anm: 1 910 elever har ej betygsatts. Eleverna har ej gjort provdelen alt. uppgift har ej lämnats.

Resultat på A-delen

I tabell 6 visas betygsfördelningen på deluppgift A i provet, uppdelat på de olika programmen.

Tabell 6 Betygsfördelning på kursprovet i svenska B, ht-98, uppgift A, per program.

Gymnasieprogram/Komvux	Andel (%) elever med betyget				Antal elever
	IG	G	VG	MVG	
Naturvetenskap	10	36	53	0	691
Samhällsvetenskap	7	49	43	1	1 259
Övriga nationella program ^a	15	55	29	0	411
Totalt nationella program (ovägt)	9	46	44	1	2 361
Totalt nationella program (vägt)	12	52	36	0	2 361
Övriga gymnasieprogram	10	57	32	1	320
Komvux	10	48	41	1	529

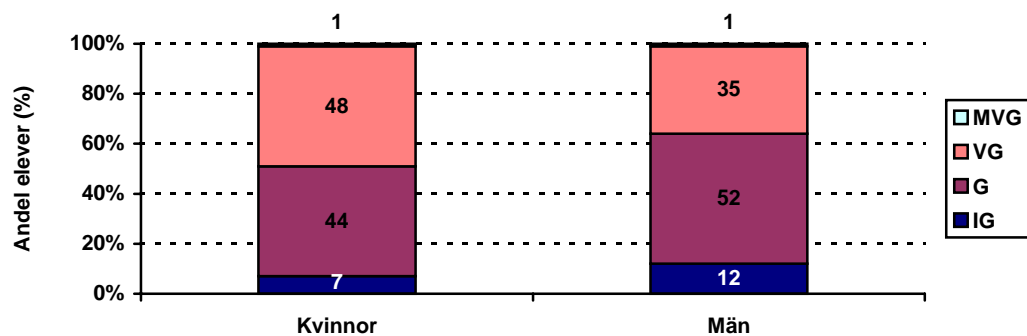
^a Här ingår BF, BP, EC, EN, ES, FP, HP, IP, MP, NP och OP. För HR, HV och LP saknas uppgifter.

Anm 1: A-delens högsta betyg var enligt anvisningarna Väl godkänd.

Anm 2: De 762 elever för vilka uppgift om provbetyg saknas redovisas ej. Eleverna har ej gjort provdelen alt. uppgift har ej lämnats.

Generellt sett låg betygsnivåerna på uppgift A lägre än på både uppgift B och breddningsdelen. Liksom på provets muntliga del fanns störst andel elever med uppgiftens högsta betyg på naturvetenskapsprogrammet, där drygt hälften, 53 procent av eleverna, fick betyget Väl godkänd. På samhällsvetenskapsprogrammet och komvux fick drygt 40 procent av eleverna Väl godkänd medan en något mindre andel, 29 procent, av eleverna på övriga nationella program fick Väl godkänd. Trots att uppgiften inte skulle ge högre betyg än Väl godkänd fick 22 elever i urvalet betyget Mycket väl godkänd på detta prov.

Skillnaden i betyg på A-delen mellan kvinnor och män framgår av figur 3. Liksom på övriga provdelar lyckades kvinnorna bättre än männen på del A.



Figur 3 Betygsfördelning (ovägd) på kursprovet i svenska B ht-98, uppgift A, per kön.

Anm: 762 elever har ej betygsatts. Eleverna har ej gjort provdelen alt. uppgift har ej lämnats.

Resultat på B-delen

I tabell 7 visas betygsfördelningen för deluppgift B för elever på de olika programmen.

Tabell 7 Betygsfördelning på kursprovet i svenska B, ht-98, uppgift B, per program.

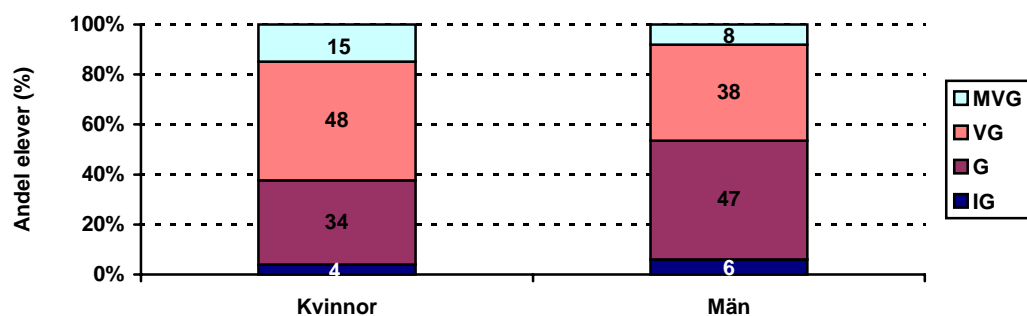
Gymnasieprogram/Komvux	Andel (%) elever med betyget				Antal elever
	IG	G	VG	MVG	
Naturvetenskap	4	28	50	19	731
Samhällsvetenskap	3	41	45	11	1 348
Övriga nationella program ^a	11	53	30	6	431
Totalt nationella program (ovägt)	4	39	44	13	2 510
Totalt nationella program (vägt)	7	46	37	10	2 510
Övriga gymnasieprogram	5	43	41	10	349
Komvux	6	40	43	11	798

^a Här ingår BF, BP, EC, EN, ES, FP, HP, IP, MP, NP och OP. För HR, HV och LP saknas uppgifter.

Anm: De 315 elever för vilka uppgift om provbetyg saknas redovisas ej. Eleverna har ej gjort provdelen alt. uppgift har ej lämnats.

Fördelningen av betyg på B-uppgiften på de olika programmen överensstämmer med fördelningen för provets andra två uppgifter. På naturvetenskapsprogrammet fanns flest höga betyg. Näst störst andel höga betyg gavs på samhällsvetenskapsprogrammet och komvux, där fördelningarna mellan olika betyg i stort sett var likadana. På de övriga nationella programmen, som består av program med yrkesämnen, låg betygen lägre. Andelen elever som fick betyget Icke godkänd på uppgift B var elva procent på övriga nationella program.

Den könsmässiga variationen i resultatet på uppgift B visas i figur 4. Även i denna provdel var kvinnornas betyg högre än mäns.



Figur 4 Betygsfördelning (ovägd) på kursprovet i svenska B ht-98, uppgift B, per kön.

Anm: 315 elever har ej betygsatts. Eleverna har ej gjort provdelen alt. uppgift har ej lämnats.

Jämförelse mellan provets olika delar

Betygen på provets muntliga del låg generellt sett högre än på de skriftliga delarna. Av de skriftliga delarna förekom de högre betygen oftare i B-delen än i del A. Även på vårterminens prov fick eleverna högre betyg på provets muntliga del, men skillnaden i betyg mellan provets olika delar var inte lika stora som i detta prov.

Sammanlagt 62 procent av eleverna på nationella program fick något av de två högsta betygen, Väl godkänd eller Mycket väl godkänd, på provets muntliga del. Av kvinnorna var det ännu fler, sammanlagt 73 procent, som fick något av de högre betygen på den muntliga uppgiften. Det vanligaste betyget på den muntliga delen var Väl godkänd, vilket 46 procent av eleverna i gym-

nasieskolan (vägt resultat för nationella program) och 50 procent av eleverna i den gymnasiala vuxenutbildningen fick.

Nära hälften av eleverna fick något av betygen Väl godkänd eller Mycket väl godkänd på provets B-del, och sju procent av eleverna fick betyget Icke godkänd på del B. På del A fick knappt 40 procent av eleverna Väl godkänd, som är det högsta möjliga betyget på den provdelen. Andelen elever med betyget Icke godkänd var också störst på del A, ca. tio procent.

Om provets tre uppgifter sätts i relation till varandra kan slutsatsen dras att eleverna får högre betyg ju friare uppgift de löser. A-uppgiften, som enligt betygssammanställningen förefaller vara svårast, är också en mycket bunden uppgift; B-uppgiften är friare genom att eleven får välja en av tio skrivuppgifter; den muntliga uppgiften är allra friast – här får eleven välja ämne och källor fritt, så länge ämnet faller inom temats ramar.

Jämför vi hur elever på olika program klarade provets tre delar märks att uppgift A skilde sig från provets andra uppgifter på ytterligare ett sätt. Skillnaden mellan andelen elever på övriga program som fick höga betyg på uppgift A och elever med höga betyg på naturvetenskapsprogrammet var mindre än för övriga uppgifter. Det förefaller alltså som om elever på övriga program relativt sett klarar uppgift A bättre än de andra, friare uppgifterna. Omvänt kommer eleverna på program med många höga betyg till sin rätt främst när de får utföra friare uppgifter.

De höga betygen på det muntliga provet kan eventuellt förklaras med att bara hälften av skolorna gjorde provdelen. Bortfallet var alltså stort. Möjligen är de klasser där den muntliga provdelen genomfördes sådana där man har satsat mycket tid av undervisningen på förberett tal och där eleverna talar väl.

En förklaring till de låga betygen på uppgift A kan vara den korta skrivtiden för uppgiften, 60 minuter. Vid tidigare uppläggning av provet har båda skrivuppgifterna lösts på samma skrivdag, och eleverna har själva fått fördela tiden mellan uppgift A och B med en rekommendation om ca. en timmes arbete med A-uppgiften. Flera lärare påpekade i sina enkäter att den korta skrivtiden vid höstens prov medförde orimligt låga betyg på uppgift A.

I höstens prov var det ingen större skillnad på provbetygen på komvux och gymnasieskolan.

Val av B-uppgift

Tabell 8 visar elevens val av B-uppgift.

Tabell 8 Elevers val av deluppgift i B-delen, kursprov i svenska B, ht-98 (n=3 649 elever).

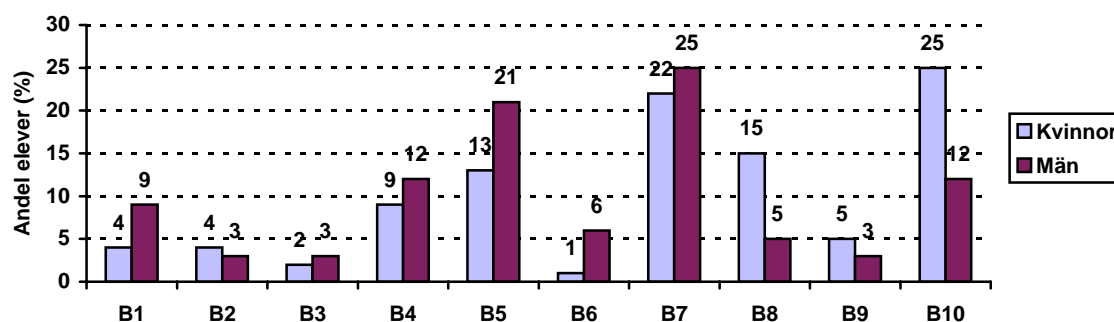
Deluppgift	Antal elever	Andel %
B1. Årade lyssnare! (debattmanus till insändarprogram i radion)	209	6
B2. Att få välja sina ord (krönika för en månads- eller veckotidning)	142	4
B3. Slang och modeord (artikel för en ungdomstidning)	92	3
B4. Svordomar och annat fult språk – gift eller krydda? (debattinlägg i dagstidning)	367	10
B5. Tv:n i mitt liv (personligt inlägg till lokaltidning)	589	16
B6. Vi vill ha tv-program om ... (brev till SVT:s programchef)	128	4
B7. Barn och tv (artikel i dagstidning)	857	23
B8. Barns språkutveckling (informativt brev)	387	11
B9. Läsvärt! (artikel till bilaga i dagstidning)	160	4
B10. Bredvid hennes bänk står bänken – inledning till en roman (romankapitel)	718	20

Anm: För 323 elever saknas uppgift om vald B-del. Eleverna har ej gjort provdelen alt. uppgift har ej lämnats.

Den mest populära uppgiften var B7, att skriva en artikel om *Barn och tv*. Nästan lika populär var uppgift B10, berättande skrivande baserat på tolkning av en dikt. På tredje plats i popularitetslistan kom uppgift B5, *Tv:n i mitt liv*, ett personligt hållet inlägg i en lokaltidning. Minst populära var uppgifterna B3, B2, B6 och B9. Även i tidigare prov har eleverna visat sig mycket villiga att skriva skönlitterärt, såväl med utgångspunkt i en text som i en bild. En uppgift som B5, där en stor del av stoffet hämtas från elevens egna erfarenheter, har också tidigare visat sig bli populär bland eleverna.

Att uppgift B7 blev så uppskattad var dock oväntat. Uppgiften är bland de mer krävande – den bygger på relativt ingående studium av två artiklar och efterfrågar kritisk läsning. Normalt brukar de mest populära B-uppgifterna vara mindre krävande. Elevernas betyg på uppgift B7 låg på samma nivå som övriga B-uppgifter. En jämförelse av betyg på uppgift A för de elever som valde B7 tyder på att uppgiften faktiskt var svår; ca. 1/3 av de elever som ”bara” fick betyget Godkänd på uppgift B hade Väl godkänd på uppgift A. Då betygen generellt låg lägre på uppgift A än uppgift B är detta anmärkningsvärt. Båda uppgifterna bygger på källhantering men uppgift B7 kräver ett fördjupat studium av texter.

Figur 5 visar elevens val av B-uppgift relaterat till kön. Uppgift B7 och B4 kan i stort sett betraktas som könsneutrala med en viss övervikt för män. Många kvinnliga elever valde uppgift B10, att skriva skönlitterärt utifrån en dikt, och B8, att ge råd om barns språkutveckling. Manliga elever valde istället uppgift B5 och B6, två relativt personliga ämnen om tv. Även uppgift B1, talmanus till radioprogrammet Klarspråk, valdes av mer än dubbelt så många män som kvinnor. Att så många pojkar valde att skriva om barns förhållande till tv och språk är intressant.



Figur 5 Elevers val av B-uppgift (1-10) på kursprovet i svenska B ht-98, per kön.

Anm: För 323 elever saknas uppgift om vald B-uppgift. Eleverna har ej gjort provdelen alt. uppgift har ej lämnats.

Hur många gör bara enstaka delprov?

Av tabell 9 nedan framgår användningen av provets tre delar: A-delen respektive B-delen och den muntliga breddningsdelen (A, B och M). Beräkningen är gjord utifrån det antal elever som fick betyg i de respektive delarna.

Endast 48 procent av de elever som deltog i provet gjorde provets samtliga delar. Cirka 1/3 av eleverna gjorde endast provets skriftliga delar A och B, medan elva procent av eleverna bara gjorde del B. Jämfört med vårterminens prov var det något fler elever som bara gjorde delar av det nationella provet. Detta väcker frågan om provets funktion för läraren i dennes undervisning. Genomför lärarna endast vissa provdelar därför att de anser att provet tar för stor plats i undervisningen, eller kan lärarnas mycket fria sätt att använda provet tolkas på annat sätt?

Det bör understrykas att provet är konstruerat för att göras i sin helhet. En friare kombination av provets olika delar medför naturligtvis att den information provet kan ge om elevernas språkliga förmåga minskar betydligt.

Tabell 9 Användning av provets olika delar.

Gjorda provdelar	Antal elever	Andel, %
A+B+M	1 826	48
A+B	1 255	33
B	416	11
B+M	160	4
M	15	0
A	68	2
A+M	61	2
Totalt	3 801	100

Anm: För 171 elever saknas uppgift om gjorda provdelar. Eleverna har ej gjort provdelen alt. uppgift har ej lämnats.

Resultat från lärarenkäten

Efter höstprovet *Klarspråk!* sändes 222 lärarenkäter in. Av dessa kom 133 från gymnasiet och 82 från komvux. Procentberäkningen nedan görs på 222 enkäter om inget annat anges. Här redovisas ett urval av den information som framkommer av enkäterna. En utförligare redovisning finns på webbplatsen för nationella prov i svenska: <http://www.nordiska.uu.se/natprov>.

Tabell 10 Fördelning av lärarens synpunkter på kursprovet i svenska B ht-98.

I vilken utsträckning anser läraren att kursprovet....	I mycket stor utsträckning (%)	I ganska stor utsträckning (%)	I ganska liten utsträckning (%)	I mycket liten utsträckning/Ingen utsträckning alls (%)	Antal svarande lärare
..speglar ämnessynen i kursplanen	25	61	8	0	208
..påverkar lärarens tolkning av kursplanens mål och betygskriterier	8	55	27	5	212
..påverkar de arbetsformer läraren använder i undervisningen	5	42	42	6	212
..påverkar det innehåll – i betydelsen delmål och delfärdigheter etc. – som tas upp i undervisningen	5	58	27	5	211
..påverkar vilket slutbetyg läraren ger enskilda elever	4	47	39	0	204

Frågor som behandlar kursproven i förhållande till kursplan, undervisning och slutbetyg ställs i lärarenkäterna till samtliga nationella kursprov. För svenskans del var *i ganska stor utsträckning* det vanligaste svaret på alla delfrågor utom en. Provets påverkan på arbetsformerna sker i *ganska stor utsträckning* enligt 42 procent av de lärare som besvarade enkäten och en lika stor andel ansåg påverkan ske *i ganska liten utsträckning*. En fjärdedel av lärarna, 25 procent, ansåg att provet speglar ämnessynen i kursplanen *i mycket stor utsträckning*.

Muntligt prov

De lärare som svarade på enkäten genomförde det muntliga provet i något större utsträckning än genomsnittet lärare enligt resultatblanketterna. På frågan hur den muntliga provdelen fungerade svarade 52 procent att det gick bra och åtta procent att det inte gick så bra. Andelen lärare som ej gjorde breddningsdelen är 34 procent. Svarsmönstret är ungefär detsamma för gymnasiet som för komvux.

Anledningarna till att lärarna inte genomförde den muntliga delen är i huvudsak två: att man inte hade tid (26 enkäter) och att man ansåg sig ha klarat av det muntliga tidigare eller gjort andra redovisningar (29 enkäter). Många angav båda dessa skäl. Ett antal lärare (10) planerade göra den muntliga delen av provet senare. Flera lärare meddelade att de uppskattat möjligheten att genomföra den muntliga delen tidigare. Eleverna sades ha varit kreativa och gjort goda prestationer även utan tillgång till texthäftet.

Förberedelse inför skrivdagen

Tre korta ja/nej-frågor om förberedelsen inför det skriftliga provet gav tydliga besked på flera punkter. Av de lärare som besvarade enkäten hade 58 procent diskuterat elevtexten i det gröna häftet med sina elever. I det gröna anvisningshäftet finns också en sida med frågor som eleverna ska fundera över inför skrivdagen. Eleverna hade nytta av dessa frågor enligt 61 procent av lärarna, medan 33 procent svarade att de inte visste något om nyttan av frågorna. På frågan om någon av eleverna använt bandet med långsam inläsning av texterna svarade tolv procent av lärarna ja och 88 procent nej.

Skrivuppgifterna

Den skrivuppgift som flest lärare (dock inte mer än elva procent) tyckte var olämplig var B10, där eleverna skulle utgå från dikten *Bredvid hennes bänk står bänken* och skriva första kapitlet till en roman. (Se tabell 11.) Vissa lärare tyckte inte att den hör hemma i ett prov. Den ansågs också vara mer svårbedömd än andra uppgifter. Den skönlitterära uppgiftstypen har också tidigare vållat en del kritik.

Efter ”förstaplatsen” skiljer sig gymnasielärare och komvuxlärare en hel del i sin uppskattning av skrivuppgifterna. B8, *Barns språkutveckling*, värderades nästan lika högt som B7 av komvuxlärarna, medan den sattes på näst sista plats av gymnasielärarna. Gymnasielärarna satte B3 om slang och modeord på fjärde plats i motsats till komvuxlärarna som hade den näst sist. De två uppgifterna B5 och B6 som var helt TV-inriktade uppskattades också betydligt mer av gymnasielärarna än av komvuxlärarna. Att en uppgift om barns språkutveckling passar vuxna studerande bättre, som kanske själva är föräldrar, är inte förvånande. Inte heller att gymnasieungdomarna och därmed deras lärare uppskattade de mer personliga uppgifterna om tv-tittande.

Tabell 11 Lärarsynpunkter på skrivuppgifterna

Hur bedömer du skrivuppgifterna på det här programmet?		Välvald Andel, %	Ganska bra Andel, %	Olämplig Andel, %	Antal svar
A Skrivet om ...	Totalt	58	35	6	178
	varav Gy	63	31	6	108
	varav KX	53	42	5	64
B1 Ärade lyssnare	Totalt	55	36	8	198
	varav Gy	56	35	9	120
	varav KX	58	36	6	72
B2 Att få välja	Totalt	55	39	6	188
	varav Gy	55	37	7	110
	varav KX	57	42	1	72
B3 Slang, modeord	Totalt	61	35	3	187
	varav Gy	66	31	3	113
	varav KX	51	44	4	68
B4 Svordomar ...	Totalt	74	25	1	198
	varav Gy	72	27	1	119
	varav KX	75	24	1	72
B5 Tv:n i mitt liv	Totalt	66	31	3	206
	varav Gy	68	28	4	124
	varav KX	61	35	4	75
B6 Vi vill ha tv	Totalt	56	41	3	192
	varav Gy	60	38	3	114
	varav KX	50	46	4	72
B7 Barn och tv	Totalt	80	19	2	205
	varav Gy	77	20	3	122
	varav KX	82	18	0	77
B8 Barns språkutv.	Totalt	67	28	5	205
	varav Gy	56	35	8	119
	varav KX	81	19	0	79
B9 Läsvärt!	Totalt	65	31	4	193
	varav Gy	65	28	7	112
	varav KX	68	32	0	76
B10 Bredvid hennes	Totalt	63	26	11	209
	varav Gy	61	24	15	122
	varav KX	64	29	8	80

Två skrivuppgifter vid olika tillfällen

I tidigare prov har eleverna löst två skrivuppgifter vid samma provtillfälle, men efter kritik i lärarenkäter har en ny uppläggning införts med skilda tillfällen för de två skrivuppgifterna. Många uppskattade provets nya uppläggning. Uppläggningsen är bra enligt 57 procent av lärarna och acceptabel enligt 20 procent. Många kommenterade frågan ytterligare. Bland de kommentarer som gavs av nöjda lärare dominerade svar som att eleverna kan koncentrera sig bättre, att det är för krävande med två provtexter samtidigt, att stressen minskar och att eleverna slipper ladda om.

Av de elva procent som angav att uppläggningsen var olämplig kommenterade hälften att skrivtiden för A-uppgiften var för kort; i övrigt var det bra att dela på uppgifterna enligt lärarna. Synpunkter på tidsfördelningen mellan A- och B-uppgift framfördes oavsett om lärarna tyckte att uppläggningsen i sig var bra eller olämplig. Många lärare påpekade att 60 minuter var för kort tid för A-uppgiften och föreslog 80–90 minuter i stället. (Se resonemang ovan om provets olika delar.) Ett litet antal lärare var negativa till att ha två skrivuppgifter oavsett tidsmässig förläggning; antingen för att A-uppgiften inte ger så mycket eller för att rättningsbördan blir för stor.

Sammantaget gav lärarenkäterna ovanligt många synpunkter att fundera på och ta ställning till. Trots omfattande bedömningsarbete tog många lärare sig tid med den detaljerade enkäten och skrev dessutom extra kommentarer.

3 Kursproven i matematik

**Arbetsgruppen för Nationella kursprov i Matematik
vid Enheten för pedagogiska mätningar
UMEÅ UNIVERSITET**

Hösten 1998 gavs nationella kursprov i matematik för kurserna A och E, vilket sker varje termin, samt för matematik B. Detta var första gången ett nationellt kursprov i matematik B erbjudits skolorna. Både A- och B-kursprovet bestod av en tidsbunden del och en breddningsdel. E-kursprovet hade två tidsbundna delar som skulle genomföras vid samma tillfälle, en utan miniräknare och en där grafritande räknare förutsattes.

I de tidsbundna delarna används poäng för att sammanfatta bedömningen av elevernas arbete och poängsumman används som en indikator på elevernas betygsnivå. Förslag till lägsta poäng för olika provbetyg har bestämts med hjälp av olika bedömargrupper. Poänggränserna har angivits i bedömningsanvisningarna till respektive prov. Breddningsdelarna bedöms utifrån de aspekter som anges i bedömningsanvisningarna samt på elevens uppgiftsblad. Med hjälp av bland annat bedömda elevarbeten som bifogas provmaterialet kommer den bedömning som läraren gjort att leda direkt till ett provbetyg. Eftersom det inte finns några nationellt fastställda kriterier för betyget Mycket väl godkänd ges inga förslag på kravnivåer för detta betyg i provmaterialet.

I denna rapportering används det provbetyg som läraren valt att sätta på elevens arbete vilket innebär att lärare kan ha valt andra poänggränser än de rekommenderade och att lärare ansett att vissa elevprestationer kunnat bedömas motsvara de mål om kunskap som krävs för det högsta betyget. Det innebär även ett ökat bortfall i redovisningen eftersom elever som genomfört provet men som inte fått något provbetyg av läraren inte redovisas i tabellerna med provbetyg. För övriga problem med bortfall hänvisas till de inledande kapitlen.

Matematik A

Resultat från kursprovet i matematik A har skickats in från grupper omfattande 2 434 elever i urvalet. Av dessa deltog 2 178 elever (89%) i den tidsbundna delen och 156 (6%) elever i breddningsdelen vilket innebär att endast sex procent genomförde både tidsbunden del och breddningsdel. För uppgifter om insamlingsförfarande och bortfall hänvisas till inledande kapitel.

Resultat från den tidsbundna delen

De föreslagna poänggränserna var tolv poäng för provbetyget Godkänd och 26 poäng för provbetyget Väl godkänd. Maximalt kunde eleverna erhålla 43 poäng på denna provdel.

Underlaget för slutsatser om hur elever på olika program presterar är mycket bristfälligt eftersom relativt få elever deltar i provet på hösten. Det är endast naturvetenskaps- och samhällsvetenskapsprogrammen samt komvux som uppfyller kraven på resultat från minst hundra elever och minst tre skolor vilka ställs för att redovisa resultaten på ett enskilt program i denna rapport (se tabell 12).

Tabell 12 Betygsfördelning på kursprovet i matematik A ht-98, tidsbunden del, per program.

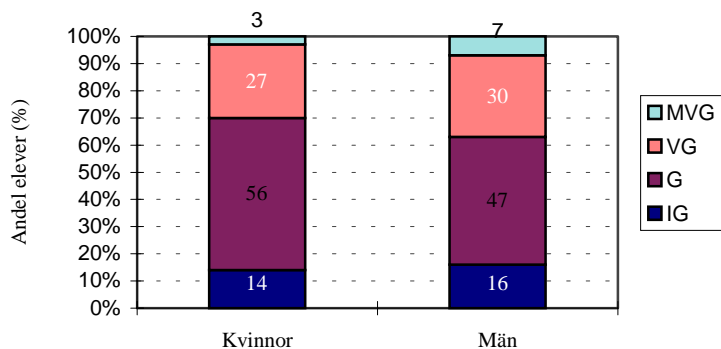
Gymnasieprogram/Komvux	Andel (%) elever med betyget				Antal elever ^a
	IG	G	VG	MVG	
Naturvetenskap	1	23	55	21	305
Samhällsvetenskap	16	61	21	2	167
Övriga nationella program ^b	30	59	11	0	532
Totalt nationella program (ovägt)	19	48	26	7	1 004
Totalt nationella program (vägt)	20	51	23	7	1 004
Övriga gymnasieprogram	26	54	16	3	159
Komvux	8	56	32	3	913

^a Här redovisas ej 105 elever som genomfört provet men där läraren inte redovisat något provbetyg.

^b Här ingår BF, BP, EC, EN, ES, FP, HP, IP, MP, NP och OP.

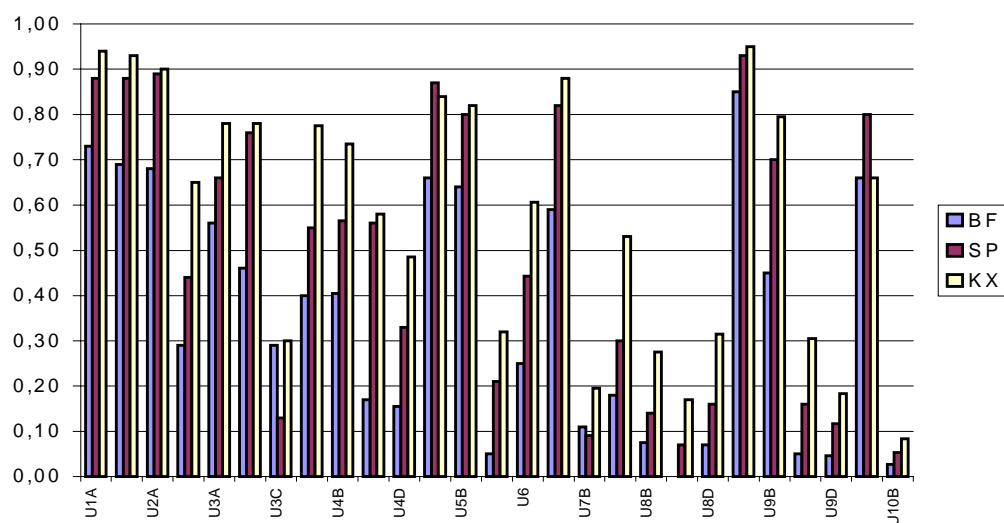
Betygsfördelningarna för naturvetenskaps- och samhällsvetenskapsprogrammet kan jämföras med tidigare nationella prov. Våren 1998 var andelen samhällsvetenskapselever med provbetyget Icke godkänd tolv procent och andelen med de högsta betygen (Väl godkänd och Mycket väl godkänd) 38 procent. Resultaten på detta prov är sämre, vilket kan bero på att kraven för olika betyg var olika jämfört med förra provet, att de inrapporterade eleverna i detta urval presterar sämre än de som inrapporterades för förra provet, att sammansättningen av höst- och vårgrupperna skiljer sig åt. Även bland naturvetenskapsprogrammets och komvux elever var andelen med de högsta betygen något lägre än provet våren 1998.

Bland de inskickade elevresultaten var andelen av de högsta provbetygen något lägre bland kvinnor än bland män (se figur 6). Motsvarande skillnader fanns inte i lärarnas preliminära kursbetyg. Dessutom var den skillnad i andelen icke godkända betyg mellan kvinnliga och manliga provtagare som resultaten i figur 6 visar ännu större i de preliminära betygen (18 procent Icke godkänd bland männen men bara tio procent bland kvinnorna). Tolkningen att kvinnliga elever har svårare i en provsituation att visa de kunskaper de faktiskt besitter än vad manliga har är blott en av många möjliga förklaringar.

**Figur 6** Betygsfördelning (ovägd) på kursprovet i matematik A ht-98, tidsbunden del, uppdelat per kön

Bland de elever vars resultat skickats in genomförde 40 procent provet den första provdagen (3 december), 22 procent dagen efter och 23 procent genomförde provet veckan efter första provdag. I lärarenkäten svarade lärarna på frågan om när första dagen i provperioden för den tidsbundna delen skulle ha förlagts för att passa läsårsplaneringen. Tre femtedelar av lärarna som genomfört A-kursprovets tidsbundna del menade att första provdag låg bra. Ungefär en femtedel menade dock att den skulle ha legat ungefär en vecka senare. En åttondel av lärarna ville ha första provdag ännu senare medan endast några få ville ha den tidigare. I lärarenkäten framkommer önskemål om en enda gemensam provdag.

I figur 7 visas för några utvalda program lösningsproportioner (p-värden) för de olika uppgifterna i A-kursprovets tidsbundna del.



Figur 7 Lösningsproportion (p-värden) för uppgifterna i kursprovet i matematik A ht-98, tidsbunden del, för två nationella program samt komvux. (BF = barn- och fritidsprogrammet, SP = samhällsvetenskapsprogrammet, KX = Komvux)

Någon enstaka lärare har i lärarenkäten angivit att uppgifter bytts ut eller strukits ur provet därför att man t.ex. inte hunnit med ett avsnitt. Det kan innebära att ingen poäng angivits för någon i gruppen eller att den poäng som redovisats bygger på en helt annan uppgift. En analys av in-skickade resultat visar att 347 elever ingår i grupper där ingen poäng har angivits för en eller flera uppgifter. Detta innebär sannolikt att läraren tagit bort eller bytt ut en eller flera uppgifter. Denna siffra anger åtminstone en undre gräns för omfattningen av förändringar i provet. Det är framförallt uppgifterna 5c och 10 som verkar ha bytts ut eller strukits. Sådana förändringar i provet påverkar naturligtvis lösningsproportionerna för enskilda uppgifter samt jämförbarheten i kursprovets resultat mellan grupper och skolor.

Uppgift 4 var den uppgift som enligt lärarenkäten var populärast bland lärarna (22 procent angav den som en uppgift de ville se mer av i framtida prov). Den byggde på ett klipp från en av våra största kvällstidningar med en mängd fakta redovisade. Eleverna fick fyra frågor som kan lösas om rätt fakta hämtas ur faktarutan. Detta är ett exempel på en matematikuppgift där information måste hämtas ur en autentisk vardaglig källa som inte är tillrättalagd eller förenklad. En lärare skriver i lärarenkäten att detta är exempel på en uppgift som i alltför hög grad bygger på läsför-måga. En annan menar att figuren är alltför liten med hänsyn till svårigheten att hitta fakta. Den information som behövs för att lösa problem utanför klassrummet är ofta förpackad i en form som gör att den inte är omedelbart tillgänglig. Det finns ofta för mycket information och det krävs viss läsning och sällning för att få underlag för problemlösning i vardags- och yrkesliv.

I uppgift 5 presenteras ett problem som bygger på erfarenhet av kalkylprogram. Uppgiften är presenterad så att den som inte arbetat med sådana datorprogram ändå kan lösa uppgiften. I kursplanens inledande avsnitt om matematikundervisningens syften anges att eleverna ska lära sig att med förtrogenhet och omdöme använda sig av miniräknare och datorer som matematiska verktyg. Kalkylprogrammen är kraftfulla verktyg för beräkningar och kan utgöra en bra miljö för förståelse av grundläggande algebra. Att denna programvara dessutom har hög tillgänglighet motiverar möjligen provuppgifter liknande uppgift 5.

Resultat från breddningsdelen

Breddningsdelen genomfördes av så få elever i urvalet att en detaljerad presentation av resultat är meningslös. Resultatrapporteringen innehåller endast resultat från 153 elever.

Provet breddningsdel bestod av två varianter varav eleverna skulle göra en. Den ena varianten var en uppgift (*Cirkelpar*) av undersökande karaktär där eleverna skulle undersöka förhållanden mellan längd, area och volym hos några geometriska figurer. Uppgiften var utformad så att eleverna med tillgång till sax kunde göra delar av jobbet laborativt. Breddningsdelens andra variant var en modell för bedömning av elevers muntliga prestationer. Modellen innebar att läraren endast behövde avsätta ca. fem minuter per elev för redovisning och bedömning vilket skulle innebära att en grupp om 30 elever inte skulle kräva mer effektiv tid av läraren än vad som normalt ägnas åt genomförande och rättning av skriftliga prov. I provmaterialet fanns nio uppgifter varav eleverna skulle göra en och redovisa för en liten grupp studiekamrater och läraren. Det är första gången som ett nationellt kursprov försökt ge underlag för en bedömning av muntlig kommunikation för hela undervisningsgrupper och modellen kommer därför att följas upp i en separat rapport³.

Uppenbarligen har ingen av varianterna attraherat några större grupper lärare. Orsaker till detta kommenteras i samband med lärarenkäten nedan.

Hösten 1998 var andra gången som breddningsdelen fanns tillgänglig under större delen av terminen. Möjligheten att integrera breddningsdelen i skolarbetet och t.ex. genomföra den i samband med lämplig kursmoment har dock inte utnyttjats av lärarna. Av de 17 lärare som svarat på frågan om när breddningsdelen genomfördes anger 16 att den gjordes under december månad. En enda lärare har gjort breddningsdelen under september.

Resultat från lärarenkäten

101 lärare på skolorna i urvalet har lämnat synpunkter på provet genom att besvara lärarenkäten. I tabell 13 redovisas hur de svarande lärarnas synpunkter fördelar sig när det gäller några frågor i enkäten.

Tabell 13 Fördelning av lärarens synpunkter på kursprovet i matematik kurs A ht-98

I vilken utsträckning anser läraren att kursprovet....	I mycket stor utsträckning (%)	I ganska stor utsträckning (%)	I ganska liten utsträckning (%)	I mycket liten utsträckning/Ingen utsträckning alls (%)	Antal svarande lärare
..speglar ämnessynen i kursplanen	15	60	24	1	101
..påverkar lärarens tolkning av kursplanens mål och betygskriterier		50	42	3	101
..påverkar de arbetsformer läraren använder i undervisningen	2	28	57	13	101
..påverkar det innehåll – i betydelsen delmål och delfärdigheter etc. – som tas upp i undervisningen	5	29	55	11	101
..påverkar vilket slutbetyg läraren ger enskilda elever	7	62	29	2	101

³ Publiceras under våren 1999 i Pm-serien från Enheten för pedagogiska mätningar, Umeå universitet.

Resultaten som redovisas i tabell 13 tyder på att lärare i allmänhet menar att provet speglar ämnessynen i kursplanen i ganska stor utsträckning. Jämfört med förra A-kursprovet är dock inte påverkan lika stor i detta prov. Lärarna som besvarat enkäten menar att deras tolkning av betygskriterier och kursplanens mål påverkas mer än arbetsformer och innehåll i betydelsen delmål och delfärdigheter.

Bland de lärare som kommenterat provet i lärarenkäten återfinns omdömen om provets fördelning av olika kunskapsområden: ”För lite ekvationer (8 st)”, ”För lite geometri (3)”, ”För lite algebra (2)”, ”För lite exponentialekvationer (2)”, ”För lite trigonometri (2)”. Skillnaderna speglar troligen olikheter i den lokala uppläggnings av kursen.

En lärare skriver: ”Föreliggande prov är alldeles för urvattnat.... Kanske ska vi ... plädera för att godkänna alla elever som överhuvudtaget deltar i undervisningen och försöker efter bästa förmåga lösa sina uppgifter, oberoende av med vilken framgång detta görs. Härigenom kan vi ägna mer tid åt de elever som har intresse, läggning och fallenhet för ämnet. Övriga blir ju ändå godkända om måttstocken är prov på den nivå som hittills förelegat.” Med tanke på att upp till 50 procent av eleverna på vissa program, och ca. 20 procent av alla elever, inte når gränsen för Godkänd på provet så kan man inte påstå att alla elever blir ”godkända om måttstocken är prov på den nivå som hittills förelegat”.

Drygt 60 procent av lärarna som besvarat lärarenkäten ansåg att kravgränsen för provbetyget Godkänd på tidsbunden del var lämplig. Övriga tyckte att den var för låg. När det gällde kravgränsen för Väl godkänd ansåg knappt 80 procent att den var lämplig och övriga ville i lika stor utsträckning ha den något högre som något lägre.

I lärarenkäten ingick ett antal frågor som syftade till att belysa varför lärare genomför eller inte genomför provens breddningsdelar. I tabellerna nedan sammanfattas enkätsvaren från lärare som genomfört A- eller B-kursprovet. Enkätfrågorna bestod av påståenden som lärarna skulle ange grad av instämmande i en fyrgradig skala från *instämmer inte alls* till *instämmer helt*.

Tabell 14 Fördelning av synpunkter från lärare som inte genomfört breddningsdelarna i kursproven för matematik A och B ht-98

Om du inte genomfört breddningsdelen i detta prov är det för att....	1 Instämmer inte alls (%)	2 (%)	3 (%)	4 Instämmer helt (%)	Antal svarande lärare
..den inte ger något mer eller annat än den tidsbundna delen och därför är onödig	35	31	21	13	172
..den tid eleverna har för genomförandet av kursen är så knapp att man inte hinner med någon breddningsdel	5	6	15	73	185
..breddningsdelen är svår och besvärlig att bedöma	18	32	29	21	174
..bedömningen av elevernas arbete tar för lång tid i förhållande till den information on elevernas kunnande som den ger	15	18	40	27	176
..provresultatet inte är pålitligt eftersom breddningsdelen inte genomförs på en gemensam provdag	30	20	26	24	170

Det enda skäl att inte genomföra breddningsdelen som lärarna tycks vara ense om var att den tid eleverna har för genomförandet av kursen var så knapp att man inte hinner med någon breddningsdel. Detta är än mer markerat bland lärarna som genomfört B-kursprovet trots att andelen komvux-lärare var högre bland svarande som genomfört A-kursprovet. När det gäller andra skäl

att inte genomföra breddningsdelen som ingår in enkäten så råder delade meningar bland lärarna. Relativt många lärare tycks mena att bedömningen av elevernas arbete tar för lång tid i förhållande till den information om elevers kunskande som den ger.

Tabell 15 *Fördelning av synpunkter från lärare som genomfört breddningsdelarna i kursproven för matematik A och B ht-98*

Du som genomfört breddningsdelen med dina elever har gjort det för att....	1 Instämmer inte alls (%)	2 (%)	3 (%)	4 Instämmer helt(%)	Antal svarande lärare
..rektor/skolchef eller matematiklärarna på din skola bestämt att den ska användas	34	22	9	34	32
..den speglar den typ av matematik som du vill att dina elever ska kunna	0	44	47	9	32
..eleverna kan visa förmågor som de inte visar annars	0	19	53	28	32
..eleverna tycker om att arbeta med breddningsdelen	42	45	13	0	31

Ett viktigt skäl som motiverar genomförande av breddningsdelen tycks vara att eleverna kan visa förmågor som de inte visar annars. Att eleverna tycker om att arbeta med breddningsdelen är antingen inte sant eller så är det bara inget viktigt skäl att genomföra breddningsdelen.

Här fanns även möjligheter för lärarna att ange andra orsaker och bland de lärare som valt att kommentera orsaken till varför breddningsdelen inte använts anger ungefär hälften tidsbrist.

En par kommentarer till A-kursprovets breddningsdel handlar specifikt om eleverna på naturvetenskapsprogrammet: "Ger inte så mycket info om NV-eleverna.", "Vi har redan börjat på CD-kursen och det verkar obefogat med en sådan uppgift nu"

Att lärare inte genomfört breddningsdelen i de aktuella proven behöver inte betyda att de är negativa till typen av uppgift eller att de aldrig genomför breddningsdelar: "Jag har haft en extremt svag ma-grupp och valde därför en äldre variant som passade mina elever betydligt bättre."

En lärare skriver: "Det var inte planerat. Provet tar alltför stor del av en alltför liten tid. För övrigt intressant uppgift. Gynnar elever som har lätt att formulera sina tankar i ord Det missgynnar i hög grad invandrarelever. Vi har inte tid att på mattetid öva dessa färdigheter." Inte minst den sista kommentaren är intressant eftersom den skulle indikera att breddningsdelen speglar färdigheter som åtminstone denna lärare inte prioriterar i skolans matematikundervisning. En annan lärare menar att dessa färdigheter kan bedömas informellt under lektionstid: "Jag tycker att man kan bedöma de färdigheter som breddningsdelen speglar (utöver vad den tidsbundna delen ger) utifrån iakttagelser på lektionerna (elevernas övningsräkning) under kursens gång", och en lärare kommenterar B-kursprovets breddningsdel med att "det kunskande som redovisas på breddningsdelen redovisas bättre under andra former än tidsbundna prov". Den senare kommentaren bygger på att även breddningsdelen uppfattas som ett "tidsbundet prov" och att de friheter i genomförandet som beskrivs i lärarinformationen möjligen inte har utnyttjats.

Flera lärarkommentarer till varför breddningsdelen använts beskriver hur den kan komplettera bedömningsunderlaget inför betygssättningen: "Jag ämnar använda breddningsdelen i den händelse jag känner mig osäker på enskild elevs betyg.", "Breddningsdelen har använts endast för de elever vars resultat på nationella provet väsentligt skiljt sig från vad de presterat och visat under A-kursen. Att inte alla elever gjort breddningsdelen beror delvis på tidsbrist.", "Använde breddningsdelen som komplement i tveksamma fall."

En lärare skriver att rektor och matematiklärarna på skolan har bestämt att breddningsdelen inte ska användas.

Matematik B

Höstterminen 1998 gavs för första gången ett nationellt kursprov för Matematik B. I samband med de första nationella kursproven gjordes en enkätundersökning bland lärare där det framkom att B-kursproven inte ansågs prioriterade eftersom så få program har denna kurs som obligatorisk avslutande kurs. Detta hade sannolikt att göra med dåvarande oklarheter om hur betygen skulle användas för urval till högre studier. Men fler och fler har frågat efter kursprov även för denna kurs och de har sannolikt en viktig funktion att fylla när det gäller diskussioner om innehåll i kursen och kravnivåer för olika betyg.

Resultat från kursprovet i matematik B har skickats in från grupper omfattande 3 275 elever i urvalet. Av dessa deltog 2 847 elever (87%) i den tidsbundna delen och 321 elever (10%) i breddningsdelen. Av de rapporterade eleverna genomförde nio procent både tidsbunden del och breddningsdel. Detta är naturligtvis en anmärkningsvärt låg andel, men om man tar i beaktande att urvalet utgör en sjättedel av alla som skrev B-provet indikerar den att ca. 2 500 elever i B-kursen kan ha genomfört breddningsdelen i det nationella provet hösten 1998.

Resultat från den tidsbundna delen

De föreslagna lägsta poängsummorna för provbetygen Godkänd och Väl godkänd var tolv respektive 25 av maximala 40 poäng.

Hur de provbetyg som lärarna angivit fördelar sig för olika program framgår av tabell 16 nedan. För de flesta program är antalet elevresultat för litet för att redovisningen av betygsfördelningen ska vara meningsfull.

Tabell 16 Betygsfördelning på kursprovet i matematik B ht-98, tidsbunden del, per program.

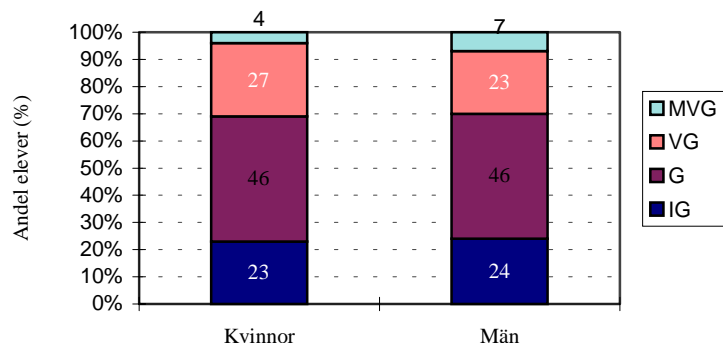
Gymnasieprogram/Komvux	Andel (%) elever med betyget				Antal elever ^a
	IG	G	VG	MVG	
Naturvetenskap	6	23	38	33	115
Samhällsvetenskap	27	47	22	4	1 347
Övriga nationella program ^b	39	48	11	1	218
Totalt nationella program (ovägt)	27	46	22	5	1 680
Övriga gymnasieprogram	23	45	29	4	228
Komvux	15	46	34	5	725

^a Här redovisas ej 205 elever som genomfört provet men där läraren inte redovisat något provbetyg.

^b Här ingår BF, EC, EN, ES, HP, HR, HV, IP, MP och OP.

Drygt en fjärdedel av eleverna på samhällsvetenskapsprogrammet nådde inte kravgränsen för provbetyget Godkänd. I de redovisade preliminära kursbetygen var motsvarande andel 22 procent. I båda fallen är andelen Icke godkänd hög och skillnaden mellan preliminärbetyg och provbetyg är liten. Det är naturligtvis bekymmersamt att så många elever inte tycks nå grundläggande kunskapsmål för en kurs som är obligatorisk på programmet. Detta bekräftar den problematik som beskrevs i Skolverkets rapport från kursproven våren 1998 angående de höga andelarna Icke godkänd på C-kursen för samhällsvetenskapseleverna. Att söka orsaken till detta förhållande i brister i en skolas organisation, brister i lärarnas pedagogiska kompetens och brister i elevernas attityder är möjligen en naturlig reaktion men bör inte vara den enda aspekt som diskuteras. Frågan om proven motsvarar rimliga tolkningar av mål och kriterier måste inledningsvis besvaras. Förutsatt att provkonstruktionsprocessen garanterar att så är fallet och att de uppställda

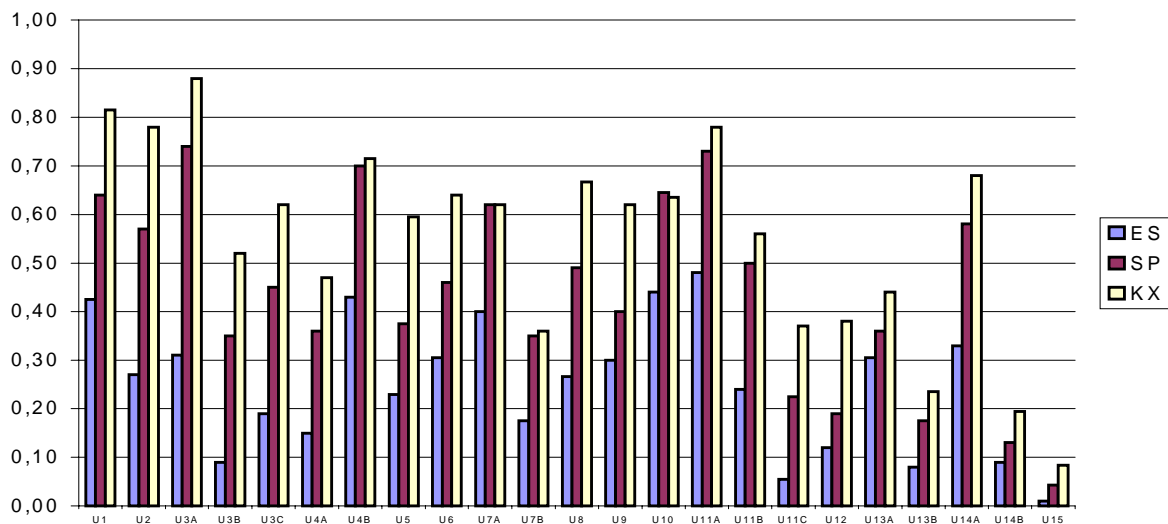
betygskraven är konsekvenser av de valda tolkningarna återstår frågan om det är rimligt att förvänta sig en större proportion godkända och om mål och kriterier är adekvata och realistiskt formulerade. I slutändan återstår att diskutera om systemet som sådant är adekvat med samma mål och kvalitetskriterier och därmed samma utvärderingsnorm för en viss ämneskurs för alla studieinriktningar.



Figur 8 Betygsfördelning (ovägd) på kursprovet i matematik B ht-98, tidsbunden del, uppdelat per kön

Fördelningen av provbetyg uppvisar inga nämnvärda skillnader mellan kvinnliga och manliga provtagare. I de redovisade preliminära betygen har dock kvinnorna mindre andel icke godkända betyg (17 procent mot männens 23 procent) och större andel av de båda högsta betygen (36 procent mot männens 30 procent). Andelen elever med betyget Godkänd i de preliminära terminsbetygen var lika för män och kvinnor (ca 47%).

I figur 9 nedan visas lösningsproportioner för varje uppgift i provet för estetiska programmet, samhällsvetenskapsprogrammet samt komvux.



Figur 9 Lösningsproportion (p-värden) för uppgifterna i kursprovet i matematik B ht-98, tidsbunden del, för två nationella program samt komvux. (ES = estetiska programmet, SP = samhällsvetenskapsprogrammet, KX = Komvux)

Precis som för A-kursprovet finns det hela grupper där alla i gruppen har streck på någon eller några uppgifter. Detta tyder på att uppgiften tagits bort eller ersatts med en annan uppgift. Bland de inskicka elevresultaten kommer 428 elever från sådana grupper. Många av uppgifterna i

provet har drabbats av sådana ingrepp och det finns inget tydligt mönster i vilka uppgifter som verkar ha bytts ut eller tagits bort.

Eftersom detta var det första nationella kursprovet för matematik B har vi valt att kommentera uppgifterna i detta prov lite mer.

Lösning av ekvationssystem är ett tydligt mål i B-kursen och de flesta torde vara överens om att färdigheter att kunna lösa ekvationssystem av typen (Uppgift 2)

$$\begin{cases} x + y = 23 \\ 3x + 6y = 96 \end{cases}$$

är ett rimligt krav på elever som genomgått Matematik B. För eleverna på samhällsvetenskapsprogrammet hade denna uppgift en lösningsproportion på 57 procent. För estetiska programmet är antalet elevresultat litet och slutsatser ska dras med försiktighet, men en lösningsproportion på under 30 procent är naturligtvis alarmerande. Samtidigt är det så att elever som presterat över kravgränsen för betyget Godkänd i mycket hög grad har klarat denna uppgift, så den särskiljer ganska bra mellan betygen Godkänd och Icke godkänd.

I uppgift 11c gavs två ekvationer och två obekanta och eleverna fick i uppgift att bestämma värdena för de obekanta. Det sades inte explicit att ett ekvationssystem skulle lösas. Den som insåg att så var fallet fick ett ekvationssystem som var mycket likt ovanstående, men där koefficienterna var lite mer komplicerade:

$$\begin{cases} a + b = 10 \\ 0,005a + 0,03b = 0,015 \cdot 10 \end{cases}$$

Det visade sig att uppgift 11c var mycket svårare för eleverna och att många elever som presterar bra på den mer direkta och renodlade uppgift 2 har problem med uppgift 11c. Ett preliminärt studium av elevlösningar bekräftar misstankar om vad detta kan bero på. En del elever som klarar uppgift 2 redovisar inget arbete alls på 11c. Detta kan möjligen förklaras med att 11c förutsätter en insikt om att det är fråga om lösning av ett ekvationssystem. Samma problem kan ligga bakom de elever som enbart bestämmer a och b så att villkoret

$$0,005a + 0,03b = 0,015 \cdot 10$$

är uppfyllt och bortser att summan av a och b måste vara tio. En annan grupp elever har uppenbara svårigheter med koefficienterna i 11c trots att de visar att de känner till hur uppgiften ska lösas.

Uppgift 11 som helhet handlade, förutom om att lösa ovanstående ekvationssystem, om att tolka ekvationerna i förhållande till en situation som handlade om blandning av lättmjölk och standardmjölk. Denna uppgift var den mest populära bland lärarna som besvarat lärarenkäten.

Uppgift 8 var i princip en geometriuppgift av standardkaraktär. Men elevens uppgift var att beräkna längden av en sträcka på två olika sätt. Detta kan ske t.ex. genom att dels beräkna sträckans längd med hjälp av Pythagoras sats och dels med likformighet. Syftet med att låta eleverna lösa uppgiften på olika sätt är att öka insikten om möjligheten till olika lösningsmetoder. Genom att eleverna får vänja sig vid tanken på att matematikuppgifter kan lösas på olika sätt ökar deras möjligheter till reflektion.

Uppgift 10 löd:

Vid ishockeymatcher i Globen i Stockholm kan de som vill köpa ett matchprogram för 25 kr. I slutet av matchen lottas det ut vinster där matchprogrammet fungerar som en lott. Vid en match mellan Djurgården och Brynäs lottas det ut tre Helsingforskryssningar. Beräkna sannolikheten att du vinner en av dessa kryssningar om du köper ett matchprogram. *Du får själv hitta på den information du behöver för att kunna utföra dina beräkningar.*

Uppgift 10 kännetecknas av hög grad av öppenhet eftersom eleverna måste göra antaganden om antalet sålda matchprogram för att kunna uppskatta sannolikheten att vinna. På så sätt efterliknas den verkliga situationen då sådana skattningar förutsätter egna antaganden. Problemlösning innebär ofta att inte all information finns tillgänglig. Om antalet sålda program angivits i uppgiften hade visserligen samma grundläggande färdigheter i sannolikhetslära prövats och rättningen underlättats, men samtidigt hade realismen försämrats, stora delar av uppgiftens kreativa inslag försvunnit. Förmågan att kunna göra vettiga antaganden är viktig vid problemlösning. Samtidigt kan man fråga sig vad som i detta fall är vettiga antaganden och om alla elever har tillräcklig kunskap om sammanhanget för att kunna avgöra det. Uppgiften innehåller en direkt uppmaning att hitta på den information som behövs. Denna text är nödvändig så länge som elever är ovana vid problem i matematik som kräver egna antaganden som inte är givna i texten. Annars ligger det i problemformuleringen ”Beräkna sannolikheten” att antagande om information som saknas naturligtvis görs. Uppgiften innehåller samtidigt visst informationsöverskott eftersom kostnaden för matchprogram finns angiven. Eleven måste alltså dels göra ett urval ur den givna informationen och dels lägga till egna vettiga antaganden. Eleverna på samhällsvetenskapsprogrammet har en lösningsproportion på över 60% på denna uppgift. Uppgift 10 var en av de få uppgifter i B-kursprovet som fick dålig kritik av lärarna som kommenterat provet i lärarenkäten: ”Enda dåliga uppgiften (2)”, ”Sluta med flummiga frågor av denna typ”.

Uppgift 14a var en enkel beräkningsuppgift där eleven skulle sätta in ett värde i en formel. Denna uppgift hade också en av de högre lösningsproportionerna i provet vilket visar att det kan vara relativt lätt att även i slutet av provet få någon poäng för en påbörjad lösning eller redovisning, även om uppgifterna på slutet i huvudsak är svårare att få full poäng på.

Hälften av eleverna genomförde provet första provdagen (tisdagen den 8 december). Ytterligare en fjärdedel genomförde provet under resten av veckan. Bland lärarna som besvarat lärarenkäten ansåg 65 procent att första dagen i provperioden låg bra som den låg. Knappt 15 procent ville ha den ungefär en vecka senare och ungefär lika många ännu senare. Några få lärare ville ha första provdag tidigare.

Resultat från breddningsdelen

Detta det första nationella kursprovet i matematik B hade en breddningsdel som innehöll två uppgifter varav eleverna skulle göra en.

Uppgift 1 (Spelautomaten) berörde kunskapsområdet Sannolikhetslära och statistik och innehöll två kopplade deluppgifter. I den första laborativa delen behövde eleverna ha tillgång till laborationsmaterial i form av två tärningar var. Laborationen kunde mycket väl genomföras som hemarbete. I den andra delen skulle teoretiska beräkningar göras och resultaten jämföras med de laborativt bestämda värdena.

I uppgift 2 (Matematiken är ett språk) skulle ett givet matematiskt begrepp och tillhörande matematiska metoder inom kunskapsområdet Algebra beskrivas och förklaras. Uppgiften genomfördes lämpligen under ett sammanhängande lektionspass.

Provtiden för breddningsdelen skulle beslutas lokalt, men på grundval av erfarenheter vid utprovningar föreslogs 90 min (30 + 60) för genomförandet av de båda delarna av uppgift 1 och 60 min för uppgift 2.

Tabell 17 Betygsfördelning på kursprovet i matematik B vt-98, breddningsdel, uppdelat efter program

Gymnasieprogram/Komvux	Andel (%) elever med betyget				Antal elever
	IG	G	VG	MVG	
Samhällsvetenskap	36	47	13	4	228
Övriga gymnasieprogram	*	*	*	*	66
Komvux	*	*	*	*	27

* Resultat redovisas ej för grupper under 100 elever eller från färre än tre skolor

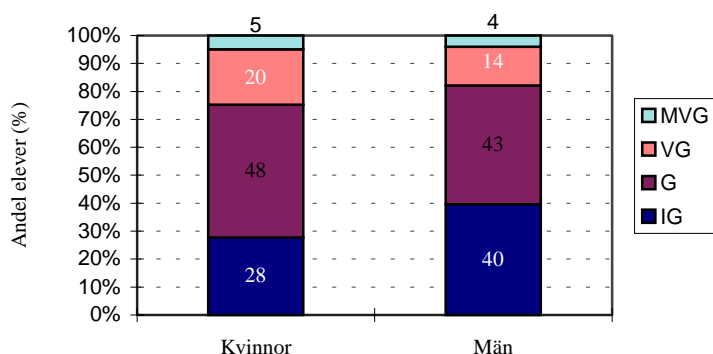
Andelen Icke godkänd på breddningsdelen är högre än på tidsbunden del för eleverna på samhällsvetenskapsprogrammet. Sambanden mellan provbetygen på tidsbunden del och breddningsdel framgår av tabell 18 nedan där provbetygen för samtliga elever som genomfört båda provdelarna redovisas i en korstabell.

Tabell 18 Betygsfördelning på kursprovet i matematik B vt-98, tidsbunden del, uppdelat efter betyg på breddningsdel

		Provbetyg, tidsbunden del				Total	
		IG	G	VG	MVG		
Provbetyg breddningsdel	IG	38	53	5		96	(31%)
	G	19	93	32	2	146	(47%)
	VG		16	30	8	54	(17%)
	MVG			6	7	13	(4%)
	Total	57	162	73	17	309	
		(18%)	(52%)	(24%)	(6%)		

Bland de 309 elever som fått provbetyg både på tidsbunden del och breddningsdel har 162 elever (52%) fått provbetyget G på tidsbunden del. Av dessa har så många som 53 elever (33%) inte nått godkänd-nivån på breddningsdelen. Bland eleverna som fick betyget Väl godkänd på tidsbunden del har ungefär lika många fått Icke godkänd eller Godkänd som Väl godkänd eller Mycket väl godkänd på breddningsdelen.

Fördelningen av provbetyg på breddningsdelen för kvinnor och män redovisas i figur 10.



Figur 10 Betygsfördelning (ovägd) på kursprovet i matematik B ht-98, breddningsdel, uppdelat per kön

I provmaterialet fanns två uppgifter att välja bland och uppgift 2 var klart populärast 84 procent av eleverna som genomfört breddningsdelen arbetat med den uppgiften.

Resultat från lärarenkäten

B-kursprovets lärarenkät har besvarats av 124 lärare. I tabell 19 redovisas lärarnas svar på några av de ingående frågorna.

Tabell 19 *Fördelning av lärarens synpunkter på kursprovet i matematik kurs B ht-98*

I vilken utsträckning anser läraren att kursprovet...	I mycket stor utsträckning (%)	I ganska stor utsträckning (%)	I ganska liten utsträckning (%)	I mycket liten utsträckning/Ingen utsträckning alls (%)	Antal svarande lärare
..speglar ämnessynen i kursplanen	40	54	6	1	123
..påverkar lärarens tolkning av kursplanens mål och betygskriterier	13	57	24	6	124
..påverkar de arbetsformer läraren använder i undervisningen	4	25	52	19	124
..påverkar det innehåll – i betydelsen delmål och delfärdigheter etc. – som tas upp i undervisningen	7	41	41	11	122
..påverkar vilket slutbetyg läraren ger enskilda elever	11	60	29	0	124

Här tycks lärarna mena att provet i hög grad speglar ämnessynen i kursplanen. Även provets påverkan på tolkningen av mål och betygskriterier anses hög men samtidigt påverkas de arbetsformer läraren använder i undervisningen inte så mycket. Provets påverkan på de slutbetyg lärarna ger är också stor.

Bland kommentarerna till B-kursprovet finns många positiva omdömen om provet och knappt några negativa.

Drygt 70 procent av lärarna som besvarade lärarenkäten ansåg att den tidsbundna delens kravgräns för betyget Godkänd var lämplig. Så gott som alla andra ansåg att kravgränsen var för låg. Kravgränsen för betyget Väl godkänd ansågs lämplig av 84 procent av lärarna och övriga tyckte i lika stor utsträckning att den skulle vara högre som att den skulle vara lägre.

Matematik E

Resultat från kursprovet i matematik E har skickats in från grupper omfattande 821 elever i urvalet, varav 724 elever (88%) deltog i provet.

Resultat

De föreslagna poänggränserna var 15 poäng för provbetyget Godkänd och 28 poäng för provbetyget Väl godkänd. Maxpoängen var 50. Provbetygen för de elever i urvalet som genomfört den tidsbundna delen framgår av tabell 20.

Tabell 20 Betygsfördelning på kursprovet i matematik E ht-98, tidsbunden del, per program.

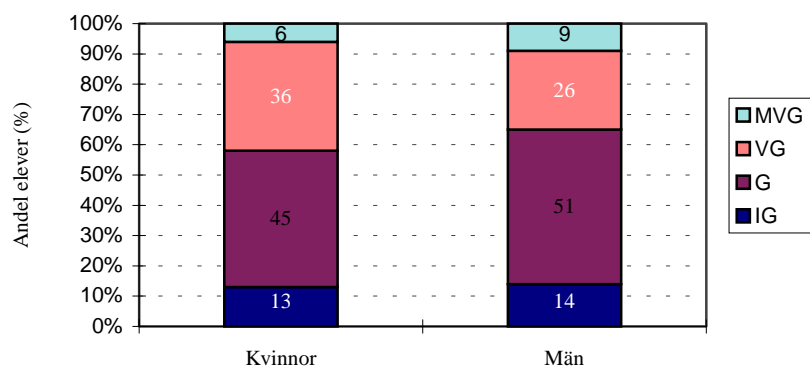
Gymnasieprogram/Komvux	Andel (%) elever med betyget				Antal elever ^a
	IG	G	VG	MVG	
Naturbruk	*	*	*	*	22
Naturvetenskap	13	47	31	9	569
Övriga gymnasieprogram	*	*	*	*	28
Komvux	*	*	*	*	75

* Resultat redovisas ej för grupper under 100 elever eller från färre än tre skolor.

^a Här redovisas ej 30 elever som genomfört provet men där läraren inte redovisat något provbetyg.

Andelen som fick betyget Icke godkänd på naturvetenskapsprogrammet är den högsta som noterats i hittills givna nationella E-kursprov. I lärarnas preliminära kursbetyg återfinns lika stora eller något större andelar icke godkända betyg än i provbetyget.

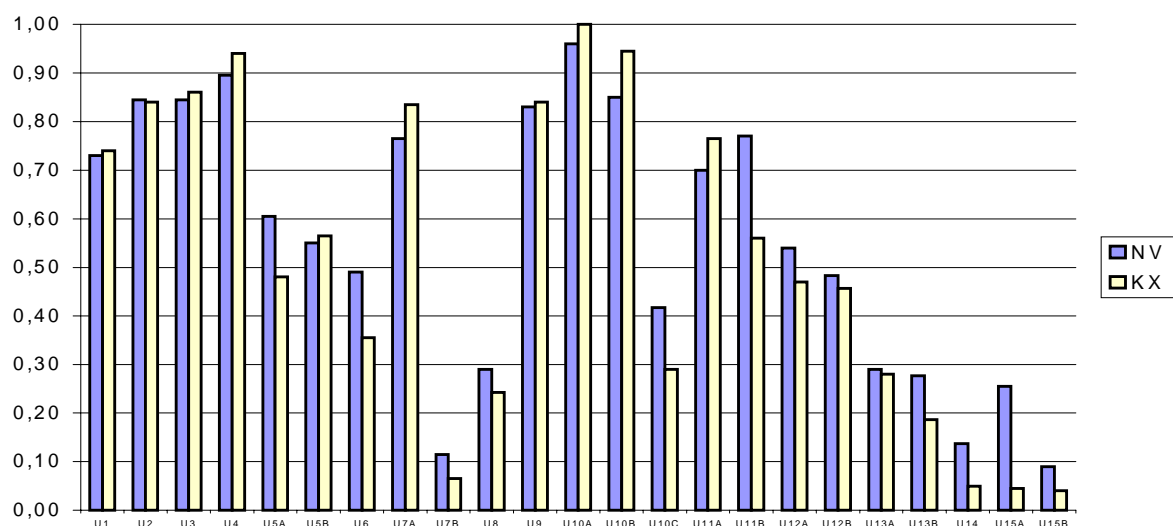
I de insända resultaten finns skillnader mellan kvinnor och män, framförallt för de högsta provbetygen (se figur 11). Andelen kvinnor med betyget Vål godkänd eller Mycket väl godkänd är större än motsvarande andel bland männen. I de preliminära kursbetyget som lärarna redovisat finns samma skillnader, men dessutom är andelen kvinnor med preliminärbetyg Icke godkänd mindre än bland männen. Denna skillnad finns knappast alls i provbetygen.



Figur 11 Betygsfördelning (ovägd) på kursprovet i matematik E ht-98, tidsbunden del, uppdelat per kön

Lösningensproportioner på uppgifterna i E-kursprovet för naturvetenskapsprogrammet och komvux redovisas i figur 12 på nästa sida.

Hälften av skolorna (7 av 14) har i huvudsak förlagt E-kursprovet till första provdag (den 1 december). Två av dessa har även använt en senare provdag. Två skolor förlade proven till den 9 december. En skola med fem grupper använde provet för fyra grupper den 17 december och för en grupp på första provdagen. Två skolor med en grupp i varje använde provet den 3 respektive 10 december. I lärarenkäten angav också 40 procent av lärarna att första provdag borde ha legat en till två veckor senare. Mindre än hälften av lärarna tyckte att första provdag låg bra.



Figur 12 Lösningensproportion (p -värden) för uppgifterna i kursprovet i matematik E ht-98, tidsbunden del, för ett nationellt program samt komvux. (NV = naturvetenskapsprogrammet, KX = Komvux)

Resultat från lärarenkäten

Frågorna i lärarenkäten har besvarats av 39 lärare som genomfört E-kursprovet. I tabell 21 redovisas hur svaren till några av enkätens frågor fördelar sig.

Tabell 21 Fördelning av lärarens synpunkter på kursprovet i matematik kurs E ht-98

I vilken utsträckning anser läraren att kursprovet...	I mycket stor utsträckning (%)	I ganska stor utsträckning (%)	I ganska liten utsträckning (%)	I mycket liten utsträckning/Ingen utsträckning alls (%)	Antal svarande lärare
..speglar ämnessynen i kursplanen	38	54	5	3	39
..påverkar lärarens tolkning av kursplanens mål och betygskriterier	20	44	31	5	39
..påverkar de arbetsformer läraren använder i undervisningen	5	26	51	18	39
..påverkar det innehåll – i betydelsen delmål och delfärdigheter etc. – som tas upp i undervisningen	8	46	33	13	39
..påverkar vilket slutbetyg läraren ger enskilda elever	23	74	3	0	39

De svarande lärarna tycks anse att kursprovet i stor eller mycket stor utsträckning speglar ämnessynen i kursplanen. Resultaten visar på större påverkan på lärarens tolkning av kursplanens mål och betygskriterier och större påverkan på slutbetyget än vid förra provet. Bland de lärare som valt att ge kommentarer i lärarenkäten är de generella omdömena om provet var enbart positiva.

Åsikterna om kravgränserna som framkommer i lärarenkäten visar samma mönster som för A- och B-kursproven. En stor andel av de svarande lärarna ansåg att kravgränsen för betyget Godkänd är lämplig (85%) och övriga ansåg att den var något för låg. Väl godkänd-gränsen ansågs lämplig av 90 procent av lärarna och av de övriga tyckte ungefär lika många att den var för låg som för hög.

4 Kursproven i främmande språk

Enheten för språk och litteratur
(f d Avdelningen för språkpedagogik)
Institutionen för pedagogik och didaktik
GÖTEBORGS UNIVERSITET

I främmande språk erbjuds kursprov i engelska, franska och tyska. I engelska ges prov för kurserna Engelska A (110 h) och B (40 h). I franska och tyska är proven avsedda för kurserna B-Franska B resp. B-Tyska B (130 h vardera, föregångna av en kurs A på 60 h). I Engelska A och B ges kursprov varje termin, för A-kursen sedan vårterminen 1995 och för B-kursen sedan höstterminen 1995. I franska och tyska har prov erbjudits skolorna två per år sedan vårterminen 1996. Dessa prov ingår i en provbank under uppbyggnad.

Kursproven i språk består vardera av fyra delar som syftar till att pröva läs- och hörförståelse, fri skriftlig och fri muntlig produktion. Vid utarbetandet av proven står kursplanens kommunikativa språksyn i förgrunden, dvs. språket som ett medel att uttrycka egna åsikter och behov och att förstå andra människors yttranden. Avsikten är att proven skall vara ett stöd för läraren att bedöma elevens kommunikativa förmåga i respektive språk.

Från kursproven i främmande språk redovisas resultat från Engelska A och Engelska B, samt från B-Tyska B – ej från B-Franska B. Det visade sig att endast ett fåtal av urvalsskolorna avslutade kursen B-Franska B och B-Tyska B under insamlingsperioden oktober – december. Resultat i franska inkom endast för 104 elever från 4 skolor. För att komplettera Skolverkets insamling genomförde Enheten för språk och litteratur efter överenskommelse med Skolverket en egen insamling i franska och tyska bland de skolor som avslutade kursen under nämnda tidsperiod och som inte hörde till insamlingens urvalsskolor. Därigenom erhöles ett någorlunda tillfredsställande antal elevresultat i tyska, dock inte i franska. Om enhetens insamling kan läsas mer i avsnittet 4.3 Tyska B, kurs B.

4.1 Kursprovet i Engelska A

I kursprovet i engelska A ingick fyra delar - *Reading and Reacting*, *Listening and Reacting*, *Writing* och *Speaking* – med fokus på respektive läsförståelse, hörförståelse, fri skriftlig och muntlig produktion. Provet genomfördes under en tvåveckorsperiod mot slutet av höstterminen 1998. Provtiden för de tre första delarna var ca 70, 35 och 55 minuter. Delprovet *Speaking* tog ca 10–15 min per elevpar. I detta delprov behövde enligt nu gällande regler inte alla elever provas, utan läraren fick själv bestämma hur många och vilka elever som skulle genomföra provet.

Delprovet *Reading and Reacting* bestod av fem delar med frågor, som i enlighet med kursplanens kommunikativa språksyn huvudsakligen krävde elevproducerade svar. *Listening and Reacting*, som avlyssnades från band, bestod av två delar, där eleverna besvarade flervalsfrågor och frågor med egna ord. Svaren i dessa två första delprov bedömdes med poäng, 1 eller 0. I delprovet *Writing* skrev eleverna om ett av två ämnen med det gemensamma temat *Music* enligt givna instruktioner. Ett av ämnena var berättande, medan det andra var mer utredande och argumenterande. I *Speaking* samtalande eleverna två och två med läraren, också i detta fall kring det gemensamma temat *City Life* (enligt instruktioner i elevhäftet). Första delen i delprovet var också det återgivande och berättande, medan del två och tre var mer utredande och argumente-

rande. *Writing* och *Speaking* skulle bedömas med betyg, och som stöd hade läraren givna bedömningsexempel.

I provmaterialet ingick en lärarenkät, som lärarna ombads sända in till Enheten för språk och litteratur vid Göteborgs universitet. Då enkätsvaren utgör ett viktigt underlag i arbetet med att utveckla proven, är det önskvärt att så många lärare som möjligt skickar in sina enkätsvar.

Antal elever och använd tid

Resultatinsamlingen omfattar sammanlagt 7 549 elever. Uppgift om elevernas kön föreligger för 7 501 elever, varav 44 procent är män och 56 procent kvinnor. Betyg på det fjärde delprovet, *Speaking*, har redovisats för 2 046 elever, dvs. för 27 procent av alla elever som resultatrapporterats. Det motsvarar förväntningarna väl, då lärarna uppmanats att pröva sex till åtta elever i varje grupp. Antalet elever som prövades muntligt vårterminen 1997 var 21 procent och 29 procent höstterminen 1998.

Kursen engelska A är på 110 h. Om man utnyttjar hela denna tid och lägger in kursprovet mot slutet av kursen, borde timantalet i stort vara utnyttjat när provet genomförs. Detta är också fallet; medelvärde för antalet genomförda timmar är 92 med en spridning (standardavvikelse) på 19 timmar. Det lägsta redovisade timtalet är tolv och det högsta 125. Att timtalet anges så lågt som tolv kan bero på att elever med speciella förutsättningar, t.ex. en längre utlandsvistelse, genomfört provet som prövning. Det högre timtalet kan bero på att en del elever och elevgrupper med speciella behov får utökad tid, i enstaka fall upp till sju terminer. 58 procent av eleverna gjorde provet den första dagen av provperioden; för sju procent saknades uppgift om provdatum. Över tre procent av de elever för vilka datum angivits gjorde provet *före* provperioden och över fyra procent *efter* tillåten tid, vilket är anmärkningsvärt med tanke på de farhågor omkring provens sekretess som framförs.

Resultat på alla fyra delproven per program och kön

I tabell 21 och 22 presenteras betygsfördelningarna för elever på gymnasieskolans program och Komvux uttryckt i procent. I tabell 21 återfinns resultaten för *Reading and Reacting* och *Listening and Reacting* och i tabell 22 för *Writing* och *Speaking*. I figur 12 redovisas resultaten uppdelade på kön.

Den angivna betygsfördelningen för *Reading and Reacting* och *Listening and Reacting* har beräknats utifrån elevernas uppnådda poäng på delproven. De på förhand fastställda poänggränserna omfattade enbart betygen Godkänd respektive Väl godkänd. För betyget Mycket väl godkänd finns ännu inga nationella kriterier, varför detta betyg ej beräknats för dessa delprov. För *Writing* och *Speaking* angav lärarna de betyg eleverna fått, och dessa redovisas i tabell 22.

Resultaten presenteras såväl ovägda som vägda. De ovägda värdena är beräknade på basis av de elever i urvalet som genomförde provet, medan de vägda bygger på information om andelen elever totalt på de nationella gymnasieprogrammen i landet (se inledningskapitlet till denna rapport). De tre första delproven gjordes av ungefär samma antal elever. I summan elever för "S:a nationella program (ovägt)" ingår resultatet för samtliga nationella program, även de med färre än 100 elever redovisade.

Tabell 21 Betygsfördelningar i kursprovet i engelska A ht-98, delproven *Reading and Reacting* och *Listening and Reacting*, uppdelade efter program.

Gymnasieprogram/Komvux	<i>Reading and Reacting</i>				<i>Listening and Reacting</i>			
	Andel (%) elever med betyget			Antal elever	Andel (%) elever med betyget			Antal Elever
	IG	G	VG+MVG		IG	G	VG+MVG	
Barn- och fritid	22	54	25	110	18	37	45	114
Estetiska	5	25	70	508	3	20	77	527
Industri	24	43	34	101	14	38	48	122
Medie	4	20	76	141	1	11	88	145
Naturvetenskap	1	12	88	1 785	1	8	91	1 014
Samhällsvetenskap	3	22	75	2 349	2	14	84	2 384
S:a nationella pgm (ovägt)	5	21	74	5 399	3	15	82	6 043
S:a nationella pgm (vägt)	10	26	64	5 399	6	19	75	6 043
Övriga gymnasieprogram ^a	3	24	73	476	2	17	81	482
Komvux	9	33	58	1 155	9	23	68	1 183

^a Avser programmen SM, IV och IB-linjen, samt elever för vilka programtillhörighet ej angivits

Av de första två delproven var *Reading and Reacting* det som resulterade i fler låga betyg och en mindre andel höga betyg. Delprovet *Listening and Reacting* var det delprov där eleverna överlag lyckats bäst. Det tyder på att de allra flesta elever gott och väl når upp till målen och kriterierna för betyget Godkänd i den del av kursplanen som berör hörförståelse.

Skillnaden mellan resultaten för de olika programmen visar på den stora spännvidd i kunskaper som finns bland eleverna i engelska A. De elever som når högst resultat återfinns i huvudsak på samhälls- och naturvetenskapsprogrammen men även på medieprogrammet och det estetiska programmet. På de andra program som redovisas, t.ex. barn- och fritidsprogrammet och industriprogrammet, fick färre elever de högre betygen.

Tabell 22 Betygsfördelningar i kursprovet i engelska A ht-98, delproven *Writing* och *Speaking*, uppdelade efter program.

Gymnasieprogram/Komvux	<i>Writing</i>					<i>Speaking</i>				
	Andel (%) elever med betyget				Antal elever	Andel (%) elever med betyget				Antal elever
	IG	G	VG	MVG		IG	G	VG	MVG	
Barn- och fritid	20	68	11	0	113	*	*	*	*	60
Estetiska	7	45	39	9	511	5	41	38	15	145
Industri	*	*	*	*	92	*	*	*	*	23
Medie	8	39	46	7	142	*	*	*	*	92
Naturvetenskap	2	30	48	21	1 700	1	23	50	26	470
Samhällsvetenskap	5	43	39	14	2 236	3	41	41	16	579
S:a nationella pgm (ovägt)	6	41	39	14	5 199	3	39	42	16	1507
S:a nationella pgm (vägt)	9	48	33	10	5 199	4	47	37	13	1507
Övriga gymnasieprogram ^a	4	37	46	13	505	2	29	48	22	164
Komvux	8	53	34	5	1 187	6	48	39	7	375

* Resultat redovisas ej för grupper under 100 elever eller från färre än tre skolor

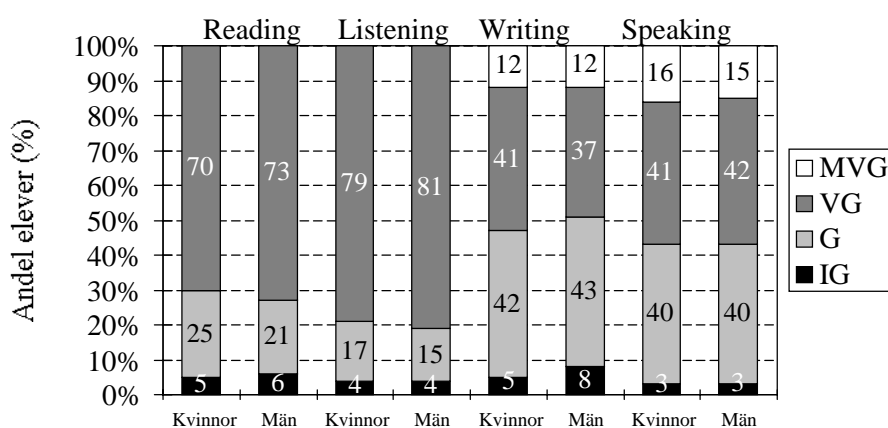
^a Avser programmen SM, IV och IB-linjen, samt elever för vilka programtillhörighet ej angivits

Delprovet *Speaking*, där läraren väljer vilka elever som skall provas, har den näst lägsta andelen elever med betyget Icke godkänd. I anvisningarna sägs att lärare kan välja elever vilkas prestationer de är osäkra på och därför vill pröva. Om de elever som provas är relativt högpresterande (eller tvärtom), är inte resultaten från detta delprov representativa för alla elever som läser kursen. *Writing* är det delprov som har den lägsta andelen elever med höga betyg. En förklaring till detta skulle kunna vara, att lärare här ställer högre formella krav på grammatik och idiomatik än i t ex. *Speaking*.

Resultatet för delprovet *Writing* på programnivå överensstämmer med vad som gäller för de två första delproven. *Speaking* visar samma tendens. Den stora variationen i betygsnivån mellan olika program är påfallande.

Om man jämför vägda totalvärden med ovägda, finner man för alla fyra delproven en något lägre andel högre betyg för de vägda totalvärdena än för de ovägda. Skillnaderna beror på att andelen elever på program med yrkesämnen i höstens urval (9%) är mycket lägre än motsvarande andel totalt i landet (ca. 50%). Generellt verkar det som om 75 procent av eleverna på de studieförberedande programmen (natur- och samhällsvetenskapsprogrammen) genomför provet under höstterminen år 2, dvs. efter tre terminer. Eleverna på de yrkesförberedande programmen använder oftast fyra terminer för att fullfölja kursen.

I figur 13 nedan åskådliggörs skillnaden i betygsfördelning mellan kvinnor och män.



Figur 13 Betygsfördelningar (ovägda) på kursprovet i engelska A ht-98, delproven *Reading and Reacting*, *Listening and Reacting*, *Writing* samt *Speaking*, uppdelade på kön.⁴

Som synes är skillnaderna mellan män och kvinnor på alla delproven *Reading and Reacting*, *Listening and Reacting*, *Writing* och *Speaking* mycket liten. Detta är en väsentligt jämnare fördelning än tidigare och det är svårt att en hitta förklaring till varför det är så.

Poängfördelning för delproven *Reading and Reacting* och *Listening and Reacting*

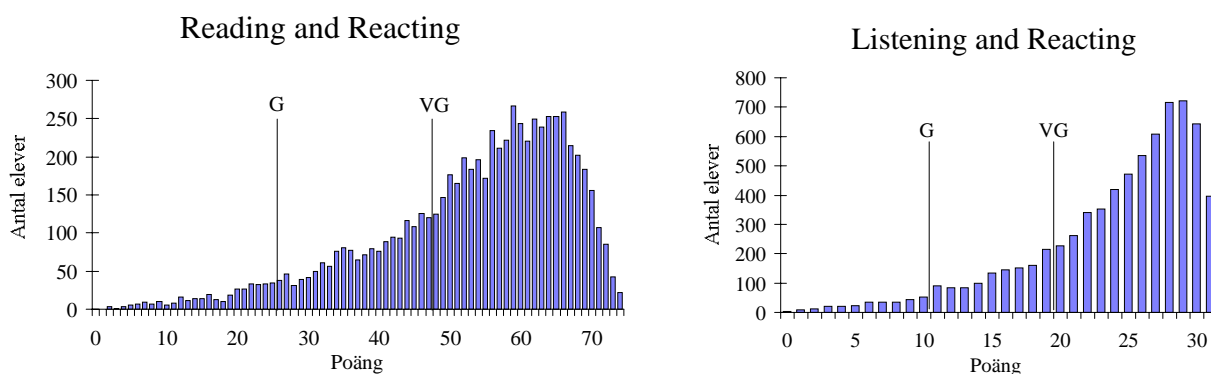
När provet har färdigställts, föreläggs det en grupp erfarna gymnasie- och komvux-lärare, och med ledning av den nationella kursplanen och betygsgränserna lämnar lärargruppen förslag till betygsgränser. Därefter fastställer provansvarig gränserna för betygen Godkänd och Väl godkänd, varvid hänsyn tas till kursplan, betygsgränser, lärarnas förslag samt till olika data från utprovningen av uppgifterna.

Betygsgränserna för betygen Godkänd och Väl godkänd på delproven *Reading and Reacting* och *Listening and Reacting* anges i bedömningsanvisningarna och är alltså kända när provet ges. Beträffande delprovet *Reading and Reacting* var gränserna för betyget Godkänd och Väl god-

⁴ I staplarna för *Reading and Reacting* och *Listening and Reacting* förekommer ej betyget Mycket väl Godkänd. Betygen har beräknats utifrån elevernas erhållna provpoäng och de betygsgränser som finns angivna för betygen Godkänd och Väl godkänd (angivelse saknas för det högsta betyget).

känd 26 respektive 47 poäng av maximala 74 poäng. För delprovet *Listening and Reacting* var motsvarande gränser elva respektive 19 poäng av 31 möjliga.

I figur 14 visas poängfördelningen inom de båda delproven med angivna gränser för betygen Godkänd och Väl godkänd inlagda.



Figur 14 Poängfördelning på kursprovet i engelska A ht-98, delproven *Reading and Reacting* och *Listening and Reacting* med betygsgränser för Godkänd (G) och Väl godkänd (VG)

I lärarenkäten (se redovisning nedan) fick lärarna ta ställning till om de accepterade de givna betygsgränserna. 64 procent av lärarna förklarade att gränsernas placering överensstämde med deras uppfattning. Många önskade dock högre gränser för Godkänd och Väl godkänd eller kommenterade som följande lärare: ”Det beror alldeles på vad man har för elever. För praktiska program, t ex. bygg och el, är det mer än nog svårt, annars är det OK för samhällsvetenskapligt program.” Det fanns även en fråga om var den egna skolan satt gränsen för betyget Mycket väl godkänd på de första två provdelarna. För *Reading and Reacting* uppgav 34 procent att de satt gränsen för Mycket väl godkänd vid 67 poäng. 19 procent hade valt 66 poäng och 19 procent 68 poäng. För övrigt varierade förslagen mellan 62 och 72 poäng. Beträffande *Listening and Reacting* angav 44 procent 28 poäng som betygsgräns för Mycket väl godkänd och 35 procent hade satt gränsen vid 29 poäng. Förslagen varierade mellan 26 och 30 poäng. Gränserna för Mycket väl godkänd varierar betydligt mellan skolorna.

Resultat från lärarenkäten

Samtliga lärare ombads att sända in lärarenkäten som medföljde provet. Beställt läromaterial var 3 210 och 360 enkäter kom in. Lärarna var i stort sett nöjda med alla delprov i Engelska A. Texterna och uppgifterna i *Reading and Reacting* och *Listening and Reacting* ansågs som ”mycket lämpliga” eller ”lämpliga” i relation till målen i kursplanen.

De längre texterna *From One Life to Another* och *That Rascal Melvin* med i huvudsak öppna svar ansågs som ”mycket lämplig” eller ”lämplig” av 97 respektive 94 procent och de kortare, *One Word Gaps* och *Fact or Fiction?* av 97 procent av de lärare som besvarat frågan. 94 procent ansåg att flervalssuppgiften *Shopping Around in London* var ”mycket lämplig” eller ”lämplig”. Några lärarkommentarer: ”Mycket bra textval, fina och varierade texter” – ”...stämmer väl överens med kursplanens mål om interkulturell förståelse” – ”olika sorters läsning provas”. De olika åsikterna om svårighetsgraden kan belysas med följande citat: ”Texterna är genomgående för svåra” – ”Eftersom texterna är för enkla skulle de kompletterats med fler svårare texter”.

I *Listening and Reacting* ansåg 93 respektive 81 procent av lärarna att *Professionals* och *Lorraine Monroe* var ”mycket lämplig” eller ”lämplig”. Flera lärare angav att *Professionals* var lätt, men *Lorraine Monroe* svårare. Kommentarer om *Lorraine Monroe* var många och disparata: ”Bra med autentisk intervju” - ”Bra med något lite bakgrundsljud; ger verklighetssituation” - ”Inspelningen var tydlig och behaglig att lyssna till. Lagom tempo och längd på avsnitten” – ”Det var för pratigt och otydligt” – ”LM pratade i ett rasande tempo men eleverna är ju vana vid

snabbt tal. Det visade sig att de klarat av det över förväntan” – ”LM kändes först fruktansvärd med tanke på de svaga. Men desto roligare när jag såg hur mycket som gått hem” – ”LM var svår, men hänsyn togs ju till det i gränserna”. Någon lärare trodde att bakgrundsljud medvetet var inlagt på bandet, vilket givetvis inte var fallet och några undrade när *Listening and Reacting* skulle komma på CD alt. video.

Överlag ansåg lärarna, att bedömningsanvisningarna till de båda delproven fungerade bra. 86 procent av dem som besvarat frågan ansåg detta för *Reading and Reacting* och 85 procent för *Listening and Reacting*. Många kommenterade det som positivt, att manus till bandet fanns i bedömningsanvisningarna för att underlätta bedömningen. En lärare kommenterade: ”De diskussioner kring bedömningen av uppgiftslösningar som redovisas i anvisningarna är till stor nytta. De är intressanta att ta del av och är till hjälp vid de pedagogiska diskussionerna på skolan. Jag ser gärna mer av dessa resonemang!”

Uppgiften i delprovet *Writing* befanns vara ”mycket lämplig” eller ”lämplig” av 95 procent bland dem som svarat. De flesta lärare ansåg att ”Det var ett ämne som passar alla åldrar” – ”Alla elever kunde skriva något om dessa ämnen”.

De bifogade exempeluppsatserna ansågs av 86 procent av lärarna ge ”mycket” eller ”tämmligen god” hjälp vid betygsättningen av de egna elevernas uppsatser.

Liksom föregående termin skickades *Speaking* ut tidigare till skolorna, för att underlätta för lärare att sprida prövningarna över tid. Det visade sig, att 38 procent av lärarna fortfarande inte kände till detta, men 62 procent av lärare som besvarat enkäten visste det, vilket är en ökning från förra terminen. 89 procent av de lärare som genomförde *Speaking*-uppgiften ansåg att den var ”mycket lämplig” eller ”lämplig”. Bifogade inspelade mönsterexempel ansåg 82 procent ge ”mycket” eller ”tämmligen god” hjälp vid bedömningen. Uppgiften uppfattades generellt på följande vis: ”Aktuella ämnen som alla kan ha åsikter om”. En lärare kommenterade provdelen generellt: ”*Speaking* borde tillmätas lika stor betydelse som de andra delarna och vara obligatorisk för alla – den delen speglar ju den främsta färdigheten i språk – att tala”.

En återkommande kommentar om de språkfärdigheter som lärare anser borde prövas mer eller på annat sätt enligt enkäterna är ”korrekthet och språkkänsla” och ”grammatisk korrekthet”, men även ”mer diskuterande ämnen inom realiakunskap”, ”film” och ”att förstå instruktioner, bruksanvisningar och säkerhetsföreskrifter” förekom.

Under *Övriga synpunkter* skrev många lärare, att de önskade en gemensam provdag, speciella bedömningsanvisningar för dyslektiker och gränser för betyget Mycket väl godkänd samt bedömningsexempel på betygen Icke godkänd och Mycket väl godkänd för såväl *Writing* som *Speaking*. Några citat som visar hur olika åsikterna är som framförs: ”Ett trevligt prov. Eleverna verkar även tycka att de känns meningsfulla och lagom svåra” – ”Problemet är att många av mina elever aldrig gör provet eller bara gör en del innan de blir rastlösa och går. Provet tycker de är för tråkigt!” – ”Provdelen skulle kanske ha mer samband med engelsktalande världen”.

Vilken påverkan har kursprovet?

I tabell 23 redovisas lärarnas synpunkter från enkäten på några frågor om provet, kursplanen, undervisningen och betygsättningen.

Tabell 23 *Fördelning av lärarens synpunkter på kursprovet i engelska A ht-98*

I vilken utsträckning anser läraren att kursprovet....	I mycket stor utsträckning (%)	I ganska stor utsträckning (%)	I ganska liten utsträckning (%)	I mycket liten utsträckning/Ingen utsträckning alls (%)	Antal svarande lärare
...speglar ämnessynen i kursplanen	24	69	6	1	330
...påverkar lärarens tolkning av kursplanens mål och betygskriterier	11	57	28	4	331
...påverkar de arbetsformer läraren använder i undervisningen	3	43	45	9	337
...påverkar det innehåll – i betydelsen delmål och delfärdigheter etc. – som tas upp i undervisningen	6	60	29	5	330
...påverkar vilket slutbetyg läraren ger enskilda elever	10	67	21	2	429

Det övervägande antalet lärare som besvarat enkäten ansåg att provet ger en riktig bild av ämnessynen i kursplanen. Inte riktigt så många men dock en majoritet menade, att provet i stor utsträckning påverkar hur läraren tolkar målen och betygskriterierna i kursplanen. Förvånande många (43%) tyckte att kursprovet är av stor betydelse för valet av arbetsformer i undervisningen, och 77 procent av lärarna ansåg att provet också påverkade den enskilda elevens slutbetyg. Troligtvis är det som en lärare skrev: ”Frågorna är svåra att besvara. Modern språkpedagogik bedrivs ju så att det motsvarar den testsyn som provet förmedlar”.

På en fråga i enkäten om kursprovet som helhet har en utformning som ger stöd vid betyg-sättningen (ingår ej i tabell 23) svarade 95 procent ja. Detta visar att provet väl uppfyller syftet att vara ett stöd för lärarna, när de ger eleverna slutbetyg på kursen. En lärare formulerade det så här: ”Jag har naturligtvis alltid NP i bakhuvudet. Det är det riktmärke som finns. ... För mig har NP alltid bidragit positivt i betygsättningen, genom att visa att mina funderingar stämmer”.

4.2 Kursprovet i Engelska B

Kursprovet i engelska B hösten 1998 bestod (liksom i engelska A) av delproven *Reading and Reacting*, *Listening and Reacting*, *Writing* och *Speaking*. De tre första delarna genomfördes under en tvåveckorsperiod i slutet av höstterminen. Breddningsdelen, *Speaking*, distribuerades till skolorna i september. Lärarna hade alltså möjlighet att genomföra den delen av provet under en längre tid. Lärarna valde här själva ut hur många och vilka elever som skulle testas.

Delprovet *Reading and Reacting* omfattade fem delar med frågor. Dessa besvarade eleverna antingen genom att välja rätt svarsalternativ eller genom att skriva svaret med ett eller flera ord. *Listening and Reacting* bestod av två delar. Båda var intervjuer, och i den första besvarade eleverna frågor med egna ord. I den andra kompletterade eleverna påbörjade meningar. Svaren i dessa delprov bedömdes med 1 eller 0 poäng. Delprovet *Writing* bestod av en uppsats på temat *Computers*, och eleverna hade två ämnen att välja mellan utifrån givna instruktioner. I de tre delarna av delprovet *Speaking* skulle eleverna informera, övertyga och diskutera på temat *Tourism*.

Antal elever och använd tid

De resultat som samlats in omfattar sammanlagt 2 477 elever. Av dessa var 1 252, dvs drygt 50 procent, komvuxelever. Uppgift om kön hade lämnats för 2 471 elever, av vilka 60 procent var kvinnor och 40 procent män. Att kvinnorna är överrepresenterade beror på att andelen komvuxelever är stort i urvalet. Andelen kvinnor är traditionellt högre i denna skolform. Liksom tidigare redovisas betydligt färre resultat på höstterminen än på vårterminen beroende på att relativt få B-kurser avslutas under hösten. Resultat redovisas inte för elevgrupper under 100 elever, och som en följd härav presenteras här endast resultat från komvux och de naturvetenskaps- och samhällsvetenskapsprogrammen.

Beträffande delprovet *Speaking* har resultat redovisats för 557 elever, dvs. för 23 procent av urvalet, vilket motsvarar vad som kunde förväntas enligt instruktionen till lärarna.

93 procent av eleverna hade genomfört kursen i engelska B på en termin. 37 procent av de elever för vilka provdatum angivits genomförde provet (utom delprovet *Speaking*) den första dagen av provperioden. 17 procent, förmodligen främst komvuxelever, gjorde provet under den följande lördagen.

Resultat på alla fyra delproven per program och kön

I tabell 24 och 25 presenteras betygsfördelningarna för elever på gymnasieskolans program och komvux uttryckt i procent. I tabell 24 återfinns resultaten för *Reading and Reacting* och *Listening and Reacting* och i tabell 25 för *Writing* och *Speaking*.

Den angivna betygsfördelningen för *Reading and Reacting* och *Listening and Reacting* har beräknats utifrån elevernas uppnådda poäng på delproven. De på förhand fastställda poänggränserna omfattade enbart betygen Godkänd respektive Väl godkänd. För betyget Mycket väl godkänd finns inga nationella kriterier, varför betyget Mycket väl godkänd ej beräknats för dessa delprov. För *Writing* och *Speaking* angav lärarna de betyg eleverna fått, och dessa redovisas i tabellen.

Tabell 24 Betygsfördelning för kursprovet i engelska B, ht-98, delproven *Reading and Reacting* och *Listening and Reacting*

	Reading and Reacting				Listening and Reacting			
	Andel (%) elever med betyg			Antal elever	Andel (%) elever med betyg			Antal elever
Gymnasieprogram/Komvux	IG	G	VG+ MVG		IG	G	VG+ MVG	
Naturvetenskapliga	2	21	77	475	1	13	86	469
Samhällsvetenskapliga	6	32	61	433	3	23	74	426
Övriga nationella program ^a	12	47	41	160	6	27	67	156
S:a nationella program	5	29	66	1 068	3	19	79	1 051
Övriga gymnasieprogram	*	*	*	93	*	*	*	93
Komvux	5	36	59	1 169	7	29	65	1 177

^a För Reading and Reacting avses programmen BF, ES, FP, HP, HV, HR, IP, LP, MP, NP och OP. För delprovet Listening and Reacting avses programmen BF, ES, FP, HP, HV, HR, IP, LP, MP, NP och OP.

Tabell 25 Betygsfördelning för kursprovet i engelska B, ht-98, delproven *Reading and Reacting* och *Listening and Reacting*

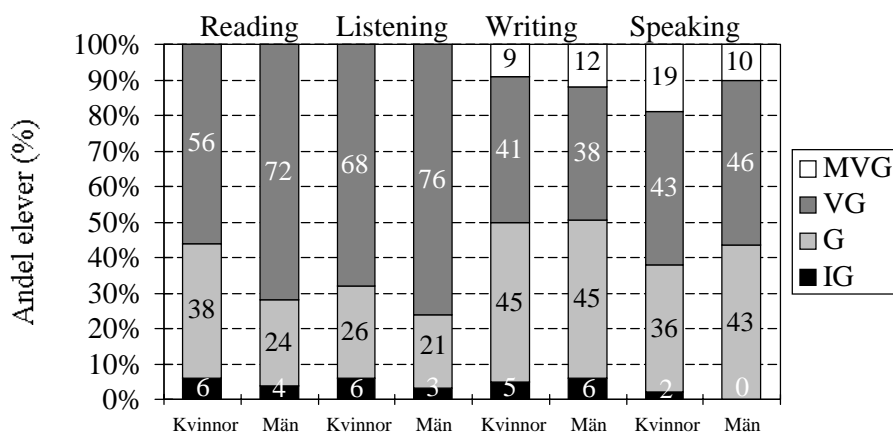
	Writing					Speaking				
	Andel (%) elever med betyg				Antal elever	Andel (%) elever med betyg				Antal elever
Gymnasieprogram/Komvux	IG	G	VG	MVG		IG	G	VG	MVG	
Naturvetenskapliga	3	34	46	17	476	0	32	54	14	135
Samhällsvetenskapliga	4	44	41	11	431	2	36	43	19	102
Övriga nationella program ^a	10	54	33	3	153	0	50	28	22	54
S:a nationella program	4	41	42	13	1 060	0	37	45	17	291
Övriga gymnasieprogram	5	33	47	15	92	3	21	38	38	29
Komvux	6	50	37	7	1 165	2	45	44	10	237

^a För Writing avses programmen BF, ES, FP, HP, HV, HR, IP, LP, MP, NP och OP. För delprovet Speaking avses programmen BF, ES, HV, HR, MP, NP och OP.

Vid en jämförelse av resultaten på de olika provdelarna mellan ungdomsgymnasiet och komvux ser man att eleverna från ungdomsgymnasiet presterar bättre på samtliga delprov.

Resultaten på delprovet *Reading and Reacting* och i viss mån även på delprovet *Listening and Reacting* är klart bättre än tidigare terminer. Orsakerna kan vara flera, men tänkbara förklaringar kan vara: Eleverna som ingick i samplet hade högre slutbetyg från kursen engelska A. 73 procent hade Väl godkänd eller Mycket väl godkänd jämfört med 62 procent hösten 1997. Även för delproven *Writing* och *Speaking* redovisas bättre resultat än tidigare terminer. Som framgår av tabellen finns få resultat från andra program än de naturvetenskapliga och samhällsvetenskapliga programmen. Tidigare terminer har vi kunnat redovisa resultat även från andra program. Slutligen har provets omfång bättre anpassats till den provtid som stått till förfogande, vilket troligen har påverkat resultatet. Klagomålen på tidspress har också minskat kraftigt.

I figur 15 nedan åskådliggörs skillnaden mellan resultaten för kvinnor och män.



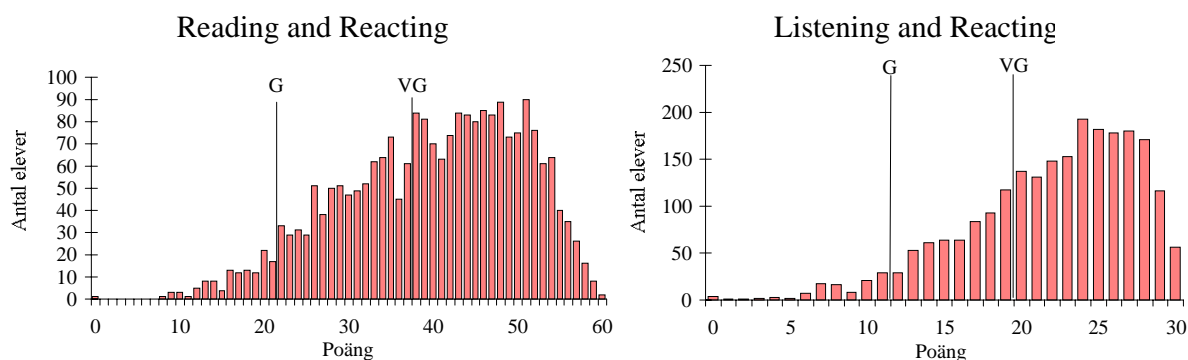
Figur 15 Betygsfördelning på kursprovet i engelska B ht-98, delproven Reading and Reacting, Listening and Reacting, Writing och Speaking per kön.

Anm. I staplarna för Reading and Reacting och Listening and Reacting förekommer ej betyget Mycket väl godkänd. Betygen har beräknats utifrån elevernas erhållna provpoäng och de betygsgränser som finns angivna för betygen Godkänd och Väl Godkänd (vilket saknas för det högsta betyget).

Som framgår av figur 15 uppnådde männen ett något bättre resultat än kvinnorna på de två första delproven. Det överensstämmer med resultaten från tidigare provtillfällen. Även på delprovet Writing presterade männen något bättre, även om skillnaden där är mindre. Siffrorna för Speaking bör tolkas med stor försiktighet, eftersom urvalet enligt anvisningarna görs av läraren och inte är slumpmässigt.

Poängfördelning för delproven Reading & Reacting och Listening & Reacting

I figur 16 visas poängfördelningen inom de båda delproven med angivna gränser för betygen Godkänd och Väl godkänd inlagda.



Figur 16 Poängfördelning i kursprovet i engelska B ht-98, delproven Reading and Reacting, respektive Listening and Reacting med betygsgränserna för Godkänd (G) och Väl godkänd (VG)

För delprovet Reading and Reacting var maximala antalet poäng 60. Gränserna för godkänt och väl godkänt betyg var 22 respektive 38 poäng. För delprovet Listening and Reacting var motsvarande betygsgränser tolv respektive 20 poäng. Maxpoängen var 30. Betygsgränserna för de båda delproven fastställdes innan provet gavs. I lärarenkäten tillfrågades lärarna, om de ansåg att poänggränserna för de olika betygen motsvarade deras uppfattning. 64 procent av dem som besvarade enkäten var nöjda med de givna betygsgränserna för Godkänd respektive Väl godkänd beträffande delprovet Reading and Reacting. Av dem som hade en avvikande uppfattning ansåg de flesta att betygsgränserna borde varit högre. Vad beträffar delprovet Listening and Reacting

accepterade 70 procent respektive 67 procent av lärarna gränserna för godkänt och väl godkänt betyg. Av dem som inte var nöjda ville så gott som samtliga haft högre betygsgränser.

I lärarenkäten fanns en fråga om var den egna skolan satt gränsen för betyget Mycket väl godkänd för de två första provdelarna. För *Reading and Reacting* uppgav 47 procent av lärarna att de satt gränsen för Mycket väl godkänd vid 54 poäng, och 27 procent hade valt 55 poäng för denna gräns. För övrigt varierade förslagen för denna betygsgräns mellan 50 och 59. Beträffande *Listening and Reacting* angav 48 procent av de lärare som besvarat frågan 27 poäng som betygsgräns för Mycket väl godkänd och 42 procent hade satt gränsen vid 28 poäng. Skolornas förslag till betygsgräns för Mycket väl godkänd varierade i övrigt mellan 25 och 29 poäng.

Av de elever som ingick i urvalet hade en procent betyget Icke godkänd på A-kursen i engelska. 26 procent av eleverna hade Godkänd, 50 procent Väl godkänd och 23 procent hade Mycket väl godkänd.

Resultat från lärarenkäten

Alla av provet berörda lärare hade uppmanats att sända in lärarenkäten till Enheten för språk och litteratur vid Göteborgs universitet. För engelska B inkom 208 enkäter. Beställt lärmaterial var 1 775. Då enkätsvaren utgör ett viktigt underlag i arbetet med att utveckla proven vore det önskvärt att ännu fler lärare skickade in sina enkätsvar.

Lämpliga texter tyckte de flesta

En av frågorna i enkäten angående delprovet *Reading and Reacting* gäller texternas lämplighet i relation till kursplanen. Glädjande nog angav de flesta som besvarat enkäten att texterna var lämpliga eller mycket lämpliga; för *Jam Today*, *Fly Tomorrow* 96 procent, *Through an Uncurtained Window* 94 procent, *Vocabulary* 99 procent, *Doortop Spy* 94 procent och *Mini-texts* 99 procent. 92 procent av lärarna ansåg att *Reading & Reacting* gav ett tillförlitligt mått på elevernas förmåga att läsa engelsk text. Angående texternas innehåll tyckte en del lärare att det fanns en viss slagsida åt det tekniskt/naturvetenskapliga hållet i läsdelen av höstens prov. De klagomål på tidspress som funnits vid tidigare kursprov för engelska B har minskat kraftigt, även om det fortfarande finns önskemål om mer tid: "Tidspressen jobbig för många komvuxelever."

Beträffande delprovet *Listening and Reacting* tyckte 93 procent av lärarna att *An Interview with Jon Krakauer* var lämplig eller mycket lämplig. Motsvarande utfall för *Bad Lad* var 91 procent.

Bedömningsanvisningarna till *Reading and Reacting* och *Listening and Reacting* ansågs fungera bra av 94 respektive 88 procent av lärarna, och det är klart högre siffror än tidigare terminer. Provkonstruktörerna har ansträngt sig att tillmötesgå önskemålen om en fylligare mall, men de stigande siffrorna under de senaste terminerna kan möjligen också tyda på att lärare alltmer har vant sig vid att bedöma öppna svar. Av de lärare som inte ansåg bedömningsanvisningarna fungera bra hade de flesta åsikten att öppna svar är svårbedömda och att det är tidskrävande att bedöma provdelar med öppna svar.

89 respektive 90 procent av lärarna ansåg att de två uppgifterna i delprovet *Writing* under rubriken *Computers (Caught in the Web och The Computer- A Useful Tool)* fungerade bra. Bland kommentarerna till val av ämne gavs i enkäterna många uttryck för helt motsatta åsikter: "Aktuellt ämne som engagerade eleverna" och "Uttjatade ämnen, tyckte eleverna". 90 procent av lärarna som besvarat enkäten ansåg att de bifogade exempeluppsatserna var till god eller tämligen god hjälp vid bedömningen av elevernas prestationer.

Önskemål om gemensam provdag

På frågan om provet infaller vid en lämplig tidpunkt på terminen svarade 84 procent ja. Bland nej-svaren fanns både åsikten att provet borde ges tidigare och att det borde ges senare. Liksom i tidigare enkäter framfördes önskemål om en gemensam provdag i hela riket: ”Jag har EN enda synpunkt: Hela provet och det arbete som därmed följer är totalt meningslöst, så länge man inte har en gemensam skrivdag. Ämnena är ute innan vår skola skrivit genom vänner och bekanta.”

48 procent av lärarna uppgav att de genomfört delprovet *Speaking* med varierande antal elever. Det är ungefär samma andel som tidigare terminer. Det är anmärkningsvärt att så många inte genomför det muntliga provet, eftersom provet är obligatoriskt för sex-åtta elever per elevgrupp. Orsakerna till varför provet inte genomförts varierar. Följande är exempel på kommentarer: ”Vi har inte tillgång till grupprum”, ”Med 40 timmar till förfogande finns ingen möjlighet att hinna med detta delprov” och ”Mina elever gör så många muntliga framträdanden att jag kan bedöma utan *Speaking*”. Delprovet *Speaking* skickas numera ut till skolorna redan i början av terminen, men informationen om detta tycks inte ha nått alla. 58 procent visste inte att delprovet *Speaking* skickats ut tidigare än de andra delproven. Av dem som genomförde provet ansåg 97 procent att uppgiften var lämplig eller mycket lämplig.

Bland övriga synpunkter kan nämnas önskemål om betygsgränser för Mycket väl godkänd, bedömda exempel på betygen Icke godkänd och Mycket väl godkänd beträffande *Writing* och *Speaking*, och att kursprovet blir obligatoriskt.

Lärarnas uppfattning om kursprovets påverkan

I tabell 26 redovisas lärarnas synpunkter från enkäten på några frågor om provet, kursplanen, undervisningen och betygsättningen.

Tabell 26 *Fördelning av lärarnas synpunkter på kursprovet i engelska B, ht 98*

I vilken utsträckning anser läraren att kursprovet....	I mycket stor utsträckning (%)	I ganska stor utsträckning (%)	I ganska liten utsträckning (%)	I mycket liten utsträckning/Ingen utsträckning alls (%)	Antal svarande lärare
..speglar ämnessynen i kursplanen	21	70	7	1	188
..påverkar lärarens tolkning av kursplanens mål och betygskriterier	7	66	24	3	187
..påverkar de arbetsformer läraren använder i undervisningen	2	47	43	6	192
..påverkar det innehåll – i betydelsen delmål och delfärdigheter etc. – som tas upp i undervisningen	6	61	26	6	197
..påverkar vilket slutbetyg läraren ger enskilda elever	7	73	16	1	197

91 procent av de lärare som besvarat enkäten ansåg att provet i ganska stor eller mycket stor utsträckning speglar ämnessynen i kursplanen.

På en fråga i enkäten om kursprovet som helhet har en utformning som ger stöd vid betygsättningen (ingår ej i tabell 26) svarade 94 procent av lärarna ja. Kursprovet anses alltså uppfylla syftet att vara ett stöd för läraren vid betygsättningen av eleverna. Exempel på lärarkommentarer: ”Jag tror att nationella prov är ett måste nu när vi har målrelaterade betyg” och ”Provet är

mycket bra utfört, och många gånger kommer elever till sin rätt som i vanliga fall inte lyckas så bra på vanliga prov.”

4.3 Tyska B, kurs B

Kursprovet i Tyska B, kurs B, hade fyra delprov: *Lesen*, *Hören*, *Schreiben* och *Sprechen*, som i tur och ordning prövade läsförståelse, hörförståelse, fri skriftlig produktion och fri muntlig produktion. Provet kunde ges på skolorna från och med den 16 november 1998. Provtiden var 60, 30 och 50 minuter för de tre första delarna. Det fjärde delprovet *Sprechen* genomfördes med en elev i taget och med en tidsåtgång av ca. tio minuter per elev. I detta delprov behövde inte alla elever provas utan läraren rekommenderades att välja sex till åtta elever per undervisningsgrupp.

Delprovet *Lesen* bestod av fyra delar med texter av varierande längd och svårighetsgrad. På frågorna till två av dem – den första och den sista delen – krävdes svar på tyska; eleverna skulle här komplettera svaren till frågorna med egna ord – i regel ett till fyra ord. I del två skulle eleverna välja rätt rubrik till ett antal småtexter. Den tredje delen var en s.k. flervalscloze, där eleverna fyllde i luckor genom att välja ett ord bland flera givna. Delprovet *Hören* bestod av tre delar som avlyssnades från ljudband. Samtliga frågor krävde svar på tyska med ett eller flera ord. I uppgiften *Schreiben* skulle eleven läsa ett kort utdrag ur en tysk roman, försätta sig i huvudpersonens ställe och skriva ett brev till en fiktiv kamrat. I delprovet *Sprechen* slutligen berättade eleven med stöd av bilder om en resa och kunde därefter eleven diskutera fördelar och nackdelar med olika slags resande. Uppgifterna till *Schreiben* och *Sprechen* gavs också i kursprovet för våren 1998.

En av delarna ingående i *Lesen* och en av delarna till *Hören* hade också givits i tidigare kursprov, och dessa hade här rollen av s.k. länkningsuppgift. Från och med detta prov skall länkning av delar mellan prov tillämpas för att svårighetsgraden mellan olika prov skall kunna fastställas. Det är viktigt vid uppbyggnaden av en provbank att svårighetsgraden för varje nytt prov i förhållande till ett äldre blir känd.

Två slag av insamlingar

Det är inte på långt när så många skolor som avslutar kursen Tyska B, kurs B, under höstterminerna som under vårterminerna. Kursprovet i tyska görs av uppskattningsvis 20 gånger fler elever på våren än på hösten. Därför räcker inte Skolverkets insamlingsrutiner till för att få fram ett säkert underlag för en uppföljning av provresultaten. För att få in fler resultat från det tyska provet höstterminen 1998 har Enheten för språk och litteratur efter överenskommelse med Skolverket kontaktat de skolor per telefon, vilka enligt rapport från det förlag som distribuerar de nationella proven, Liber Distribution AB, beställt prov för 25 elever eller fler. Det fanns 36 sådana skolor. Endast ett fåtal av dessa hade dock beställt provet för att ge det som kursprov, och dessa skolor ombads sända in samtliga elevarbeten till Enheten för språk och litteratur. 215 elevarbeten från sex skolor kom in. Från Skolverkets insamling, som omfattade var sjätte gymnasieskola i landet, erhöles 165 elevresultat.

Av de skolor som hade beställt prov för 25 elever eller fler hade merparten ej tänkt använda provet som kursprov utan hade andra syften med sin beställning. Man planerade använda provet som övning vid något lämpligt tillfälle eller som prov trots att kursen inte skulle avslutas förrän tidigast efter ett halvår. På några skolor förklarade man att beställningen skett av misstag. Det är mycket anmärkningsvärt att skolor använder provet på annat sätt än som betygsstödande kursprov vid slutet av kursen. Kursproven är underkastade sekretess för att delar av dem skall kunna användas på nytt (se också ovan om länkningsuppgifter). Att använda proven i andra sammanhang än som avsetts kan spolia deras syften och användbarhet. Ett kursprov som innehåller

delar som är kända för eleverna fungerar dåligt som betygsstöd, och jämförbarheten i betygsättningen över riket kan sättas ur spel.

I denna resultatredovisning slås de båda insamlingarna ihop och redovisas som en. I några fall sker särredovisning. Urvalet från de båda insamlingarna lämnar dock mycket i övrigt att önska i fråga om representativitet, varför *alla här redovisade resultat måste tolkas med synnerligen stor försiktighet*.

Antal elever mm

Urvalet, såsom det beskrivits ovan, omfattade sålunda 380 elevresultat. Betyg på delprovet *Sprechen* redovisades för 166 elever, dvs. för 44 procent av totalgruppen – en ovanligt stor andel med tanke på att läraren rekommenderades att pröva endast sex till åtta elever i varje undervisningsgrupp.

De flesta elever återfanns på de två största programmen, naturvetenskaps- och samhällsvetenskapsprogrammen, där ett språk förutom engelska är obligatoriskt. För dessa program fanns resultat för 159 resp. 190 elever, vilket motsvarar 42 resp. 50 procent av det totala antalet elever i undersökningen. Denna fördelning har under tidigare vårterminer varit ungefär densamma. Dock uppvisade Skolverkets insamling en annan fördelning, 59 resp. 33 procent, och Enhetens insamling 29 resp. 63 procent. Övriga elever fördelade sig i båda insamlingarna på nio olika program. Från komvux förelåg resultat endast från fyra elever.

Uppgift om kön hade lämnats för samtliga elever, av vilka 45 procent var män och 55 procent kvinnor. Skolverkets insamling gav fördelningen 52 resp. 48 procent och Enhetens 40 resp. 60 procent. Skillnaden mellan insamlingarna vad gäller fördelningen på kön och fördelningen på program visar hur osäkra de här redovisade resultaten är.

Uppgifterna för Skolverkets insamling har hämtats från den resultatblankett som lärare från urvalsskolorna skulle fylla i för samtliga elever och sända in till SCB för bearbetning. För Enhetens insamling har uppgifterna hämtats direkt från elevarbetena, dvs. från resultatsammanställningen på sidan 12 i delprovet *Lesen*. Denna sammanställning är inte så fullständig som blanketten från SCB är. Där saknas följande uppgifter: Kursens omfattning i 60-minuterstimmar, antal genomförda timmar vid provtillfället, antal terminer kursen läses, datum för provet samt betyg på kurs A. Eftersom dessa uppgifter således endast föreligger för 165 elever, rapporteras de ej här.

Resultat på alla fyra delproven per program och kön

Resultatet på kursprovet i tyska presenteras endast för naturvetenskaps- och samhällsvetenskapsprogrammen. På dessa båda program väljs obligatoriskt kursen Tyska B, kurs B, bland en av flera kurser i språk. 92 procent av de insända resultaten kommer från elever på dessa program. Av samma skäl redovisas resultaten endast i oviktad form, dvs. så som de erhållits från de båda insamlingarna (ang. Skolverkets insamling se vidare det inledande kapitlet i denna rapport).

Tabell 27 Betygsfördelningar på kursprovet i B-tyska B ht-98, delproven *Lesen* och *Hören*, per program.

Gymnasieprogram/komvux	<i>Lesen</i>				<i>Hören</i>			
	Andel (%) elever med betyg			Antal elever	Andel (%) elever med betyg			Antal elever
IG	G	VG+MVG	IG		G	VG+MVG		
Naturvetenskap	3	26	71	156	3	21	76	157
Samhällsvetenskap	16	50	34	184	15	42	42	182
Övriga nationella program	*	*	*	17	*	*	*	17
S:a nat. program (ovägt)	10	40	50	357	10	33	57	356
Övriga gymnasieprogram	*	*	*	9	*	*	*	9
Komvux	*	*	*	4	*	*	*	4

* Resultat redovisas ej för grupper under 100 elever eller från färre än tre skolor.

Tabell 28 Betygsfördelningar på kursprovet i B-tyska B ht-98, delproven *Schreiben* och *Sprechen*, per program.

Gymnasieprogram/komvux	<i>Schreiben</i>					<i>Sprechen</i>				
	Andel (%) elever med betyg				Antal elever	Andel (%) elever med betyg				Antal elever
IG	G	VG	MVG	IG		G	VG	MVG		
Naturvetenskap	9	33	35	23	155	2	32	42	23	85
Samhällsvetenskap	14	55	26	5	163	2	63	32	3	63
Övriga nationella program	*	*	*	*	12	*	*	*	*	13
S:a nat. program (ovägt)	11	46	30	13	330	2	46	39	14	161
Övriga gymnasieprogram	*	*	*	*	9	*	*	*	*	5
Komvux	*	*	*	*	4	*	*	*	*	0

* Resultat redovisas ej för grupper under 100 elever eller från färre än tre skolor.

De tre första delproven, *Lesen*, *Hören* och *Schreiben* uppvisar inte stora skillnader mellan fördelningen av betygssteg. Fördelningen av det lägsta betyget Icke godkänd är i det närmaste densamma på alla tre proven (10–11%). När det gäller det högre betyget, Väl godkänd (inklusive Mycket väl godkänd) har *Hören* störst andel (57%) och *Schreiben* lägst (43%).

Betygen i *Sprechen* visar en något annan fördelning. Betyget Icke godkänd förekommer i mycket liten utsträckning (2%), och andelen elever med betyget Godkänd är stor. Andelen betyg Väl godkänd och Mycket väl godkänd överensstämmer däremot med den som gäller för delproven *Lesen* och *Hören*. Förklaringen till den lilla andelen icke godkända elever i *Sprechen* kan sökas i att läraren avstår från att pröva de allra svagaste eleverna muntligt. Tidigare terminer har vi kunnat konstatera samma skillnad mellan *Sprechen* och övriga delprov, dock har andelen låga betyg varit något större i *Sprechen*.

Uppgifterna till *Schreiben* och *Sprechen* var som ovan nämnts desamma som gavs i kursprovet för vårterminen 1998. Nedan i tabell 29 återges för jämförelsens skull resultaten från resultatrapporteringen från provet denna termin.

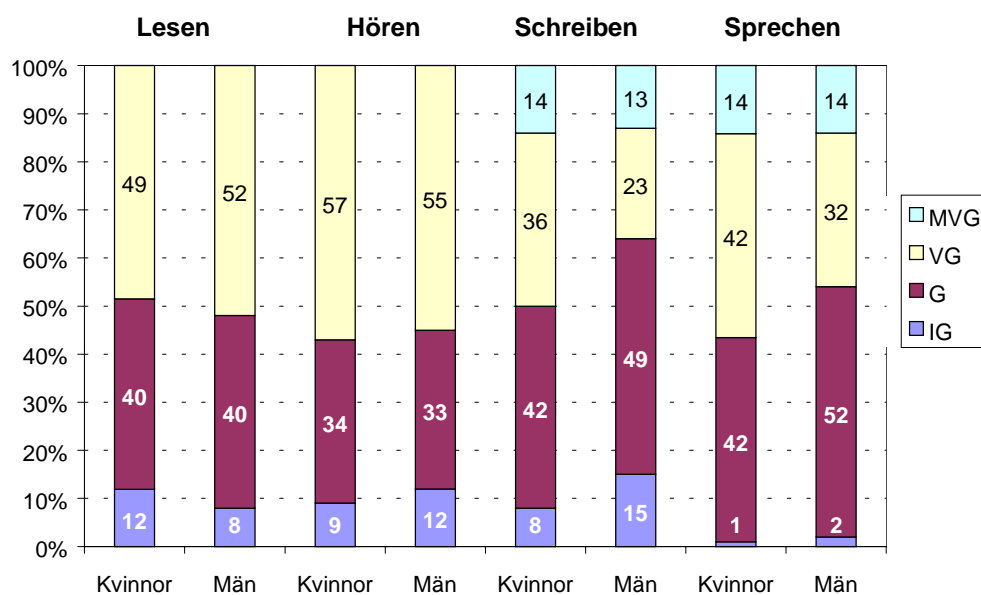
Tabell 29 Betygsfördelningar på kursprovet i B-tyska B vt-98, delproven *Schreiben* och *Sprechen*, per program.

Gymnasieprogram/komvux	<i>Schreiben</i>					<i>Sprechen</i>				
	Andel (%) elever med betyg				Antal elever	Andel (%) elever med betyg				Antal elever
	IG	G	VG	MVG		IG	G	VG	MVG	
Naturvetenskap	13	47	31	8	1 085	3	46	38	12	346
Samhällsvetenskap	20	50	25	5	1 153	7	60	31	2	322
Övriga nationella program	*	*	*	*	54	*	*	*	*	8
S:a nat. program (ovägt)	17	49	28	6	2 292	5	53	35	8	676
Övriga gymnasieprogram	*	*	*	*	51	*	*	*	*	11
Komvux	*	*	*	*	7	*	*	*	*	16

* Resultat redovisas ej för grupper under 100 elever eller från färre än tre skolor.

Vid jämförelse av utfallet på uppgiften i *Schreiben* mellan de båda terminerna finner man att höstterminens elever presterat bättre. Andelen elever med betyget Icke Godkänd är sex procentenheter mindre och andelen elever som fått Mycket väl godkänd är sju procentenheter större. Vi kan då dra den försiktiga slutsatsen att de elever som gjorde höstens kursprov var bättre i tyska än det mer representativa urval som genomförde provet under våren – detta dock under förutsättning att lärarna inte låtit sig styras av resultaten från *Lesen* och *Hören* vid bedömning av elevernas skriftliga prestationer. Resultatet från *Sprechen* synes bekräfta slutsatsen om att höstterminens elever varit bättre i tyska, dock är det ju här fråga om ett mycket styrt urval.

I figur 17 visas skillnaderna i betygsfördelning mellan kvinnor och män på de olika delproven.



Figur 17 Betygsfördelningarna för Tyska B, kurs B, ht-98, delproven *Lesen*, *Hören*, *Schreiben* och *Sprechen*, per kön

Anm: I staplarna för *Lesen* och *Hören* förekommer ej betyget Mycket väl godkänd. Betygen har beräknats utifrån elevernas erhållna provpoäng och de betygsgränser som finns angivna för betygen Godkänd och Väl godkänd (vilket saknas för det högsta betyget).

I *Lesen* hade männen något bättre resultat än kvinnorna. De hade mindre andel Icke godkänd och större andel Väl godkänd. I *Hören* var kvinnorna bättre, men skillnaderna är som synes mycket små. På delproven *Schreiben* och *Sprechen* var kvinnorna bättre på alla betygsnivåer – förutom vad gäller betyget Mycket väl godkänd där det inte var någon skillnad mellan könen. I tabell 30 ges fördelningen mellan kön och betyg från provet vårterminen 1998, då samma uppgift gavs i såväl *Sprechen* som *Schreiben*.

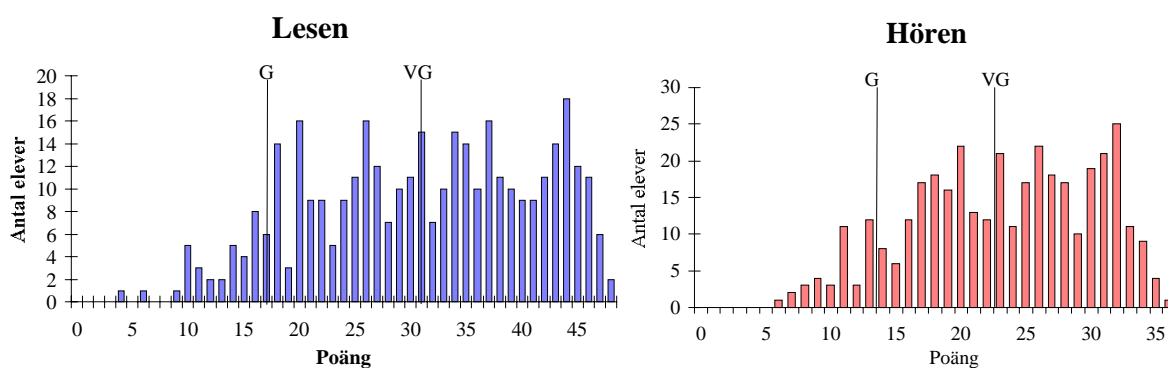
Tabell 30 Betygsfördelningarna för Tyska B, kurs B, ht-98, delproven, Schreiben och Sprechen, per kön

Delprov och kön	Andel (%) elever med betyg			
	IG	G	VG	MVG
Schreiben, kvinnor	12	47	33	8
Schreiben, män	23	51	22	4
Sprechen, kvinnor	5	46	41	7
Sprechen, män	6	58	28	8

Skillnaden mellan kvinnor och män var något större på provet vårterminen 1998 än höstterminen 1998, trots att det var fråga om samma uppgift i såväl *Schreiben* som *Sprechen*.

Poängfördelning för delproven *Lesen* och *Hören*

I figur 18 visas poängfördelningen inom de båda delproven med angivna gränser för betygen Godkänd och Väl godkänd inlagda.



Figur 18 Poängfördelning på kursprovet i B-tyska B ht-98, på delproven *Lesen* och *Hören* med betygsgränserna för betygen Godkänd (G) och Väl godkänd (VG).

Lägsta poäng för betygen Godkänd och Väl godkänd var för *Lesen* 18 resp. 32 poäng av 48 möjliga. För *Hören* var motsvarande lägsta poäng 14 resp. 23 poäng, med ett maxpoängtal på 36.

Höjden på staplarna varierar kraftigt beroende på det relativt låga antalet elevresultat. På delproven var det ett ganska stort antal elever som uppnådde de högre poängtalen. Det framgår också att andelen elever som fick betyget Väl godkänd och mer är stor.

Resultat från lärarenkäten

Alla lärare, inte bara de lärare som undervisade på de skolor som ingick i urvalet för resultatredovisningen, ombads skicka in lärarenkäten som medföljde provet i tyska. Endast 14 enkäter har sänts in. Tyvärr är det på grund av det ringa antalet inte meningsfullt att här redovisa utfallet av enkäterna.

Då uppgifterna i delproven *Schreiben* och *Sprechen* var desamma som de som gavs i provet vårterminen 1998, kan vissa delar av resultaten från lärarenkäten för detta prov vara av intresse. Vi hänvisar till resultatredovisningen för det tyska provet vårterminen 1998 – ang. beställning, se försättsbladet till denna publikation.

5. Annat modersmål

Både svenska och internationella studier har visat att förutsättningarna för att elever med invandrarbakgrund skall lyckas i sina studier - få bra resultat i form av prov och/eller betyg - skiljer sig åt jämfört med "svenska elever".⁵ Det innebär att om vi har tillgång till information om elevernas invandrarbakgrund kan vi därmed få ett underlag för att bättre förstå de insamlade provresultaten. Som ett alternativ till att vid provinsamlingarna begära in uppgift om eleverna har invandrarbakgrund eller ej, något som många lärare inte har vetskap om, ombeds lärarna att ange om eleverna enligt lärarens bedömning har ett annat modersmål än svenska. Svagheten i insamlingsrutinen är att om läraren ej uttryckligen angivit att eleven har ett annat modersmål än svenska antas eleven ha svenska som modersmål. Det innebar troligen att andelen elever som bedömts ha svenska som modersmål är något överskattad.

Skolverket har i en analys av resultaten på kursproven vårterminen 1997 konstaterat att elever som bedömts ha ett annat modersmål än svenska i genomsnitt hade ett signifikant sämre resultat än elever med svenska som modersmål⁶. Detta gällde såväl kursproven i svenska som i engelska och i matematik (med undantag av provet för matematik E-kursen). Resultaten kvarstod även efter att hänsyn tagits till de övriga bakgrundsfaktorer som fanns tillgång till och som kan tänkas ha betydelse för provresultatet; elevernas programtillhörighet, kön och antal genomförda kurs-timmar. Det är därför av intresse att undersöka om denna skillnad även finns i resultaten på kursproven höstterminen 1998. Detta kapitel är endast beskrivande, så tillvida att några försök till att förklara orsaker till skillnader mellan olika redovisningsgrupper inte görs. För det krävs tillgång till mer information om både eleverna och skolorna i undersökningen. Det är dock vår förhoppning att beskrivningen som sådan kan initiera och tjäna som underlag till diskussioner om måluppfyllnad och resultat för alla elever i skolan, oberoende av etnisk bakgrund.

Vad säger variabeln?

Det bör framhållas att det faktum att läraren bedömt att en elev har ett annat modersmål än svenska inte alltid innebär att eleven har invandrarbakgrund, här definierat som att eleven själv är född utomlands och/eller att elevens båda föräldrar är födda utomlands. Vid Skolverkets urvalsinsamling av resultat på ämnesproven i svenska och i matematik i grundskolans år 9 våren 1998, som omfattade nära 30 000 elever, ombads lärarna att ange om eleverna hade annat modersmål än svenska eller ej. Uppgifterna har sedan samkörts med information om invandrarbakgrund enligt folkbokföringen, vilket möjliggjort en jämförelse mellan dessa båda mått.

Nio av tio, 91 procent, av de elever i år 9, vilka svensk lärarna angivit har svenska som modersmål saknar invandrarbakgrund, dvs. är födda i Sverige och har minst en förälder född i Sverige. Av de övriga var drygt hälften födda utomlands och resten födda i Sverige av invandrade föräldrar. Av dem som svensk lärarna bedömt ha ett annat modersmål än svenska har 93 procent invandrarbakgrund. Två tredjedelar är födda utomlands medan en tredjedel är född i Sverige men har föräldrar som är födda utomlands. De elever i insamlingen som enligt folkbokföringsregistret saknar invandrarbakgrund har i nästan samtliga fall bedömts ha svenska som modersmål (99%). Av dem som är födda utomlands och som sedan invandrat till Sverige hade två tredjedelar

⁵ Se t.ex. Horst Löfgren, Elever med annat hemspråk än svenska – Fyra år efter grundskolan (Skolverkets rapport nr 42, 1993). Andra forskare har dock konstaterat att skillnaderna mellan elever med invandrarbakgrund och svenska elever ofta består i att invandrarelever generellt tillhör en lägre socialgrupp och att det finns en stor variation mellan invandrare med olika geografiskt ursprung – de konstaterade skillnaderna gäller således inte alla invandrare. Även tidpunkten för när elever invandrat till Sverige och deras ålder vid ankomsten bidrar till heterogeniteten i invandrargruppen.

⁶ Skolverket, Gymnasieskolans kursprov vt 1997 – analys av resultaten (Intern arbetsrapport, Skolverket, sept. 1998)

bedömts ha ett annat modersmål än svenska. Motsvarande andel för de elever vars föräldrar är födda utomlands men som själva är födda i Sverige var 54 procent.

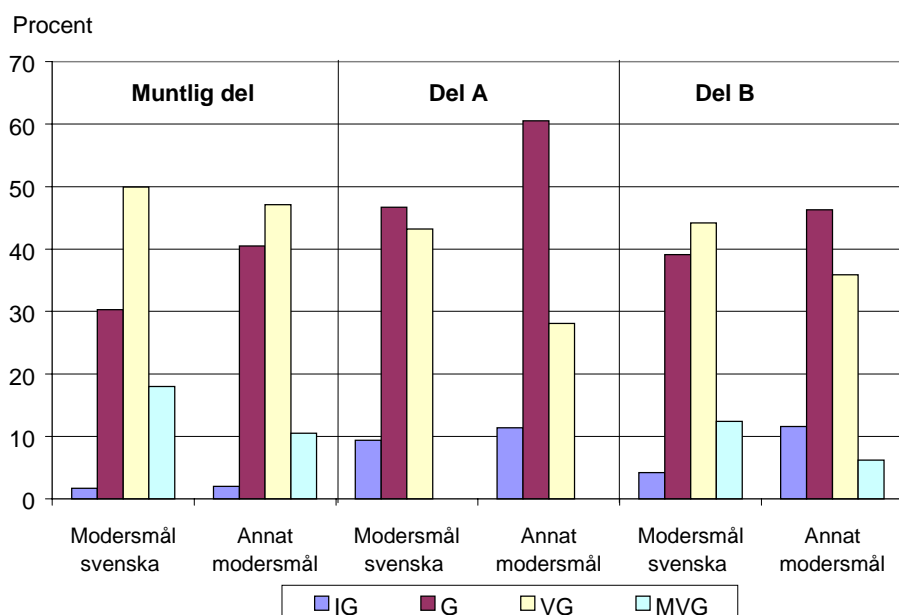
Det ovanstående visar att även om lärarens bedömning av elevens modersmål inte är ett perfekt mått att använda som alternativ till uppgift om invandrarbakgrund finns en hög grad av samstämmighet mellan att ej ha invandrarbakgrund och lärarens bedömning att ha svenska som modersmål.

Skillnader i provdeltagandet

I det följande redovisas provresultaten i svenska B, matematik A och engelska A fördelat på elever med svenska som modersmål respektive annat modersmål än svenska. De skillnader som finns mellan dessa redovisningsgrupper rör dock inte enbart provresultaten. För samtliga av de tre studerade kursproven gäller att det var dubbelt så vanligt att elever med annat modersmål än svenska som skulle ha deltagit i proven av någon anledning uteblev jämfört med elever med svenska som modersmål. I matematik A uteblev 18 procent av eleverna med annat modersmål jämfört med tio procent av eleverna med svenska som modersmål. I engelska A var siffrorna sex respektive tre procent och i svenska B nio respektive fyra procent.

Svenska B

I alla de tre delproven i svenska B var andelen elever med delprovsbetyget Icke godkänd större bland elever med annat modersmål, framför allt i de skriftliga delarna. I B-delen var andelen icke godkända provbetyg mer än dubbelt så stor bland elever med annat modersmål än bland elever med svenska som modersmål (tolv respektive fyra procent). Det motsatta gäller delprovbetyget Mycket väl godkänd. Andelen elever som fått betyget Mycket väl godkänd var dubbelt så stor bland elever med svenska som modersmål jämfört med elever med annat modersmål (tolv respektive sex procent). I samtliga delprov var det vanligast att elever med annat modersmål fick något av betygen Icke godkänd och Godkänd, medan de med svenska som modersmål hade störst andel Väl godkänd och Mycket väl godkänd.



Figur 19 Betygsfördelning för Svenska B, samtliga provdelar ht 1998, per modersmål (%)

I kapitel 2 framgick att det var vanligare att män fick betyget Icke godkänd i det muntliga delprovet än att kvinnorna fick det, samtidigt som det var fler kvinnor som hade betyget Mycket väl godkänd. Men om vi tar hänsyn till elevernas modersmål visar det sig att av kvinnorna med svenska som modersmål fick 22 procent betyget Mycket väl godkänd jämfört med elva procent

av kvinnorna med annat modersmål. Bland männen var motsvarande siffror 13 procent respektive nio procent, vilket innebär att det var vanligare att män med svenska som modersmål fick det högsta betyget än att kvinnor med annat modersmål fick detta.

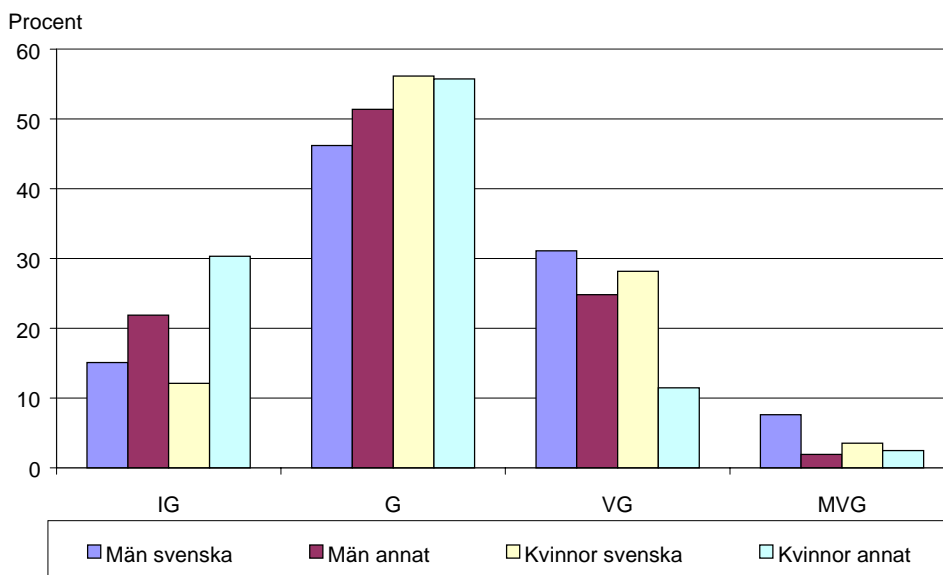
Även i de skriftliga delproven i svenska B var andelen elever med betyget Icke godkänd större hos elever med annat modersmål än svenska än bland dem med svenska som modersmål. Störst skillnad mellan redovisningsgrupperna fanns i B-delen där andelen icke godkända betyg var tolv procent hos elever med annat modersmål och fyra procent för dem med svenska som modersmål. Fördelningen av det högsta betyget, Väl godkänd i del A och Mycket väl godkänd för B-delen, följer ovanstående mönster. I A-delen fick 43 procent av eleverna med svenska som modersmål Väl godkänd men endast 28 procent av övriga elever. I delprov B var motsvarande andelar tolv respektive sex procent.

Vid en indelning av resultaten efter elevernas kön framkommer en något annorlunda bild i de skriftliga proven jämfört med de muntliga. Bland männen var det vanligare att elever med svenska som modersmål fick provbetyget Icke godkänd på A-delen jämfört med elever med annat modersmål (tolv respektive tio procent). Bland kvinnorna var det däremot en större andel icke godkända betyg bland elever med annat modersmål än hos dem med svenska som modersmål (tolv respektive sju procent). Av elever med svenska som modersmål fick 49 procent av kvinnorna och 35 procent av männen betyget Väl godkänd (det högsta betyget) på A-delen. Men bland elever med annat modersmål fanns nästan ingen skillnad mellan könen i andelen som fått betyget Väl godkänd; 29 procent av kvinnorna och 27 procent av männen.

För kvinnorna finns ingen direkt skillnad mellan elever med svenska respektive annat modersmål i resultaten på del B. Sju procent fick betyget Icke godkänd på provdelen och sju-åtta procent Mycket väl godkänd. För männen är skillnaderna större i B-delen än i de andra delproven. Framför allt var det vanligare att elever med annat modersmål än svenska fick betyget Icke godkänd, 19 procent, jämfört med elever med svenska som modersmål (6%). Vad beträffar det högsta betyget fick åtta procent av männen med svenska som modersmål Betyget Mycket väl godkänd och fem procent av dem med annat modersmål.

Matematik A

Resultaten på delprov A i matematik visar att elever med annat modersmål än svenska fick betyget Icke godkänd i en betydligt högre grad än eleverna med svenska som modersmål, 26 respektive 13 procent. Andelen elever som fick betyget Mycket väl godkänd var ganska liten, men liksom i svenskprovet var det dubbelt så vanligt att elever med svenska som modersmål fick det högsta betyget jämfört med dem med annat modersmål än svenska (fem respektive två procent). För del B kan inga jämförelser göras mellan redovisningsgrupperna då deltagandet i provdelen var för lågt bland elever med annat modersmål än svenska.

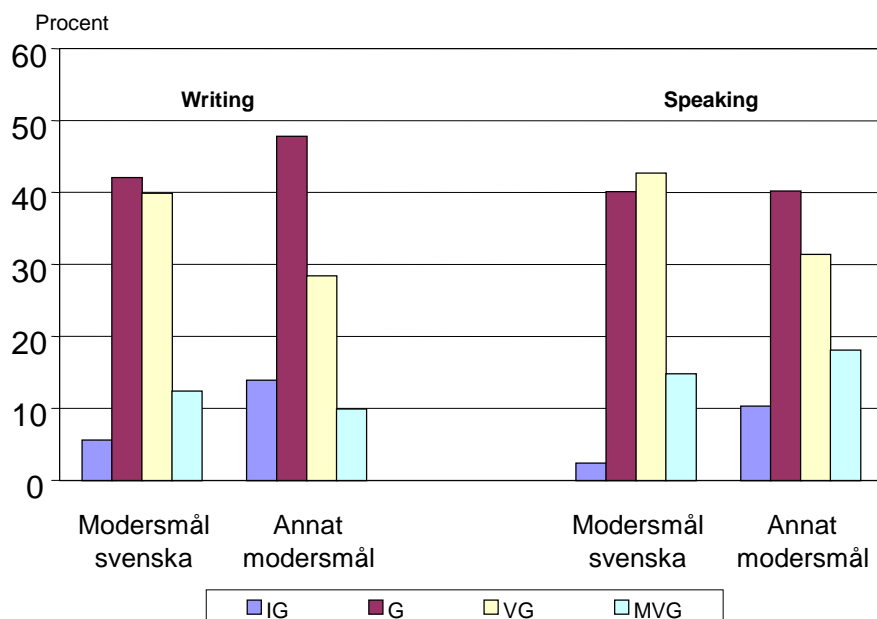


Figur 20 Betygsfördelningarna för Matematik A del A ht 1998, per modersmål och kön (%)

De största skillnaderna i resultaten med hänsyn tagen till modersmål och kön fanns bland kvinnorna (se figur 20). 30 procent av kvinnorna med annat modersmål än svenska fick betyget Icke godkänd på A-delen jämfört med tolv procent för dem med svenska som modersmål. Andelen kvinnor med betyget Godkänd är ungefär densamma oberoende modersmål. Skillnaderna mellan redovisningsgrupperna i andelen kvinnliga elever som fått betyget Väl godkänd är nästan 17 procentenheter. För männen är skillnaden mellan elever med svenska respektive annat modersmål i andelen som fått ett visst betyg mindre, mellan fyra och sju procentenheter.

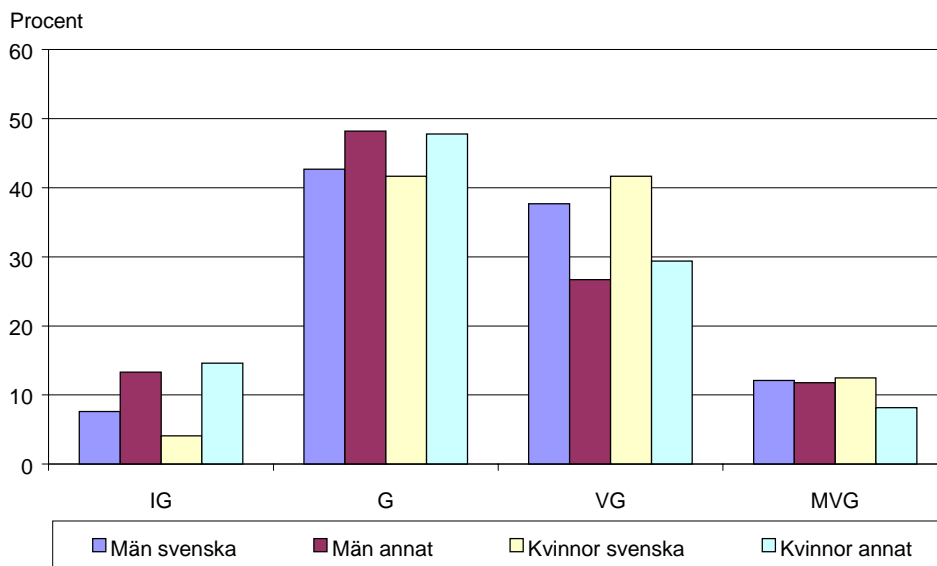
Engelska A

I delprovet *Writing* i kursprovet i engelska A var andelen elever med något av betygen Icke godkänd och Godkänd större hos elever med annat modersmål än svenska än hos övriga elever. De högre betygen utdelades oftare till elever med svenska som modersmål. Även i den muntliga delen var det vanligare att elever med ett annat modersmål än svenska fick betyget Icke godkänd eller Godkänd, men dessutom fick dessa oftare betyget Mycket väl godkänd än eleverna med svenska som modersmål. (Se figur 21)



Figur 21 Betygsfördelningarna för Engelska A ht 1998 efter modersmål (%)

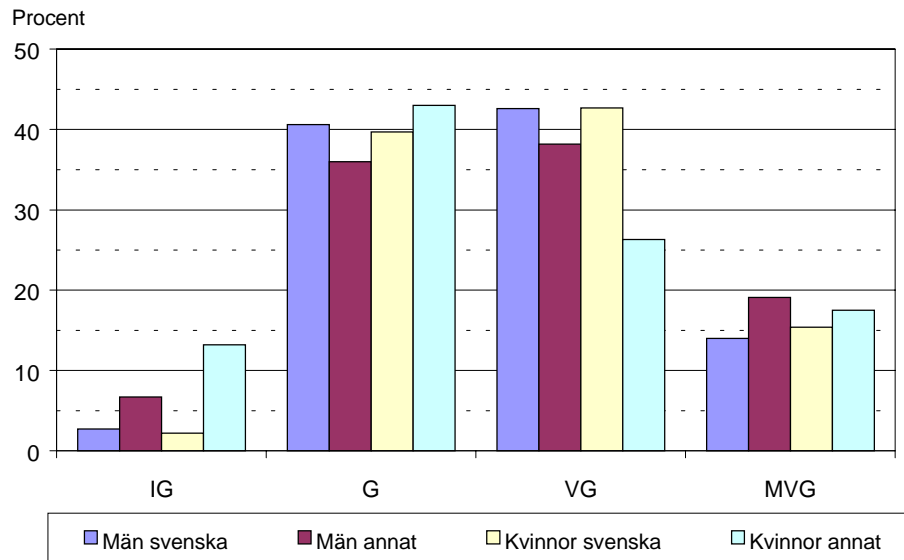
Om vi dessutom delar upp analysen efter elevernas könstillhörighet ser vi att skillnaderna i resultat på *Writing* mellan elever med svenska respektive annat modersmål än svenska är större bland kvinnorna än bland männen (se figur 22). 15 procent av kvinnorna med ett annat modersmål än svenska fick betyget Icke godkänd på provdelen jämfört med fyra procent av kvinnorna med svenska som modersmål. Andelen elever med betyget Mycket väl godkänd var åtta procent hos kvinnor med annat modersmål och 13 procent hos kvinnor med svenska som modersmål. Bland männen var skillnaderna mellan redovisningsgrupperna mindre. Andelen män med annat modersmål än svenska som fick betyget Icke godkänd var 13 procent jämfört med åtta procent av männen med svenska som modersmål. Däremot fanns inga skillnader mellan grupperna i andelen som fått det högsta betyget (12%).



Figur 22 Betygsfördelning Engelska A delprovet Writing ht 1998 efter modersmål och kön (%)

I engelskprovets muntliga del ser resultaten delvis annorlunda ut. Andelen män med betyget Icke godkänd på *Speaking* är betydligt mindre än i *Writing*. Betygen Godkänd och Väl godkänd är vanligare bland de män som har svenska som modersmål. Det högsta betyget utdelades dock oftare till män med ett annat modersmål än svenska än till män med svenska som modersmål. Kvinnor som bedömts ha ett annat modersmål än svenska hade även i det muntliga provet oftare än övriga något av de två lägsta betygen. Men liksom hos männen var andelen kvinnor med betyget Mycket väl godkänd störst bland elever med ett annat modersmål än svenska.

Antalet elever i urvalet med annat modersmål än svenska som genomförde *Speaking* var 204, vilket motsvarar elva procent av alla elever som deltog i provdelen. Vid tolkningen av resultaten på *Speaking* måste man ha i åtanke att det ej är ett slumpmässigt urval av elever som gör denna provdel. Läraren rekommenderas att välja sex till åtta elever i varje grupp, ca. 20 procent. I anvisningarna angavs att lärarna kunde välja elever vilkas prestationer de var osäkra på och därför ville pröva. Hur denna anvisning påverkat urvalet och därmed representativiteten är svårt att uttala sig om.



Figur 23 Betygsfördelningarna Engelska A Speaking ht 1998 efter modersmål och kön (%)