

SKOLVERKET
Avdelningen för
uppföljning och utvärdering

Rapport
2000-02-21

Dnr 1999:633

LYFT eller BREDD ?

Utbildningsnivåer före och efter
studier i kommunal vuxenutbildning/
Kunskapslyftet läsåret 1997/98

SAMMANFATTNING

Regeringen uppdrog i juni 1997 åt Skolverket att följa kunskapslyftets resultat på individnivå. Denna rapport redovisar resultat vad gäller utbildningsnivålyft. Resultaten baseras på en enkätundersökning som genomfördes våren/sommaren 1999 bland elever som deltog i komvux/kunskapslyftet läsåret 1997/98.

Utredningen använder nio utbildningsnivåer, tre på förgymnasial nivå, tre på gymnasial nivå och tre på eftergymnasial nivå. Den högsta utbildningsnivå som komvux utbildar för är gymnasieutbildning 3 år. Bland de 308 000 studerande i kommunal vuxenutbildning hade 186 000 en utbildningsnivå lägre än gymnasieutbildning 3 år innan de började studera. Drygt 61 500 personer bedöms enligt Skolverkets utredning ha gjort ett utbildningsnivålyft genom sina komvux-studier. Detta motsvarar cirka 20 procent av alla 308 000 studerande, eller cirka 33 procent av de som före komvux hade en lägre nivå än gymnasieutbildning 3 år.

Var annan person med gymnasieutbildning 1 år som tidigare högsta utbildningsnivå gjorde minst ett nivålyft i och med komvux-studierna. Var tredje person med grundskola och var tredje person med gymnasieutbildning 2 år före komvux noterades för nivålyft. Störst andel nivålyft uppmättes för kvinnor, studerande yngre än 30 år samt personer födda i Sverige.

I arbetet med undersökning har Sven Sundin (projektledare), undervisningsråden Elisabeth Loberg och Ulf Schwartz samt som expertanställd studie- och yrkesvals läraren Britt-Marie Lövquist deltagit.

1. UPPDRAGET

Genom regeringsbeslut 1997-06-12 har Skolverket fått i uppdrag att bl a följa upp resultaten på individnivå av den särskilda satsningen på kommunal vuxenutbildning (SFS 1996:1502 och 1997:276) vad avser förändringar av utbildningsnivå. Ett av syftena med den särskilda satsningen på vuxenutbildningen är att åstadkomma ett kunskapslyft för den grupp människor som har störst behov av utbildning. Målgruppen är i första hand vuxna arbetslösa som saknar 3-årig gymnasiekompetens. I andra hand vänder sig satsningen till kortutbildade som har anställning. I mån av plats får övriga vuxna också delta. Avsikten är att såväl den enskilde individen som hela samhället genom en sammantaget höjd utbildningsnivå ska stå bättre rustade för framtidens krav.

2. DISPOSITION AV RAPPORTEN

Rapporten disponeras enligt följande: I kapitel 3 presenteras frågeställningar och avgränsningar. Kapitel 4 behandlar vilken metod som används för att lösa uppdraget. I kapitel 5 presenteras resultaten och i kapitel 6 finns avslutande kommentarer. Som bilagor finns dels en teknisk rapport gällande den enkätundersökning som genomförts och dels frågeformulär och studiebilaga som de tillfrågade erhållit.

3. FRÅGESTÄLLNINGAR OCH AVGRÄNSNINGAR

Studiens centrala uppgift är att söka besvara frågan om studier i komvux medfört någon höjning av deltagarnas utbildningsnivå.

Utbildningsnivå för en individ mäts efter nationell och internationell klassifikation. Flera internationella organisationer har intresse av en väl definierad standard för utbildning och forskning. Såväl FN, OECD som EU är delaktiga i beslut om klassifikationer. I Sverige ansvarar SCB för denna nomenklatur och beslut tas av SUN-nämnden (Nämnden för svensk utbildningsnomenklatur). Arbetet med att ta fram ett nytt system för indelning av utbildningar har pågått under hela 1990-talet och avslutades för svensk del med ett beslut om SUN 2000 under hösten 1999.

Denna undersökning utgår från klassifikationen SUN 2000. Nivå på utbildningen anges av den första siffran i koden. Med hjälp av andra siffran i utbildningskoden erhålls längden på utbildningen. Övriga siffror i koden anger inriktning på utbildningen, t ex teoretisk, lärare, NO-ämnen. Följande nio nivåer används i rapporten.

SUN 2000 kod	Utbildningsnivå
6	Forskarutbildning
5	Eftergymnasial utbildning två år eller längre
4	Eftergymnasial utbildning kortare än två år
33	Gymnasial utbildning 3 år
32	Gymnasial utbildning 2 år
31	Gymnasial utbildning 1 år eller kortare
2	Förgymnasial utbildning 9 år
1	Förgymnasial utbildning kortare än 9 år
0	Förskoleutbildning

Studier i komvux bedrivs på nivåerna 1 och 2, grundläggande kurser, samt nivåerna 31, 32 och 33, gymnasiekurser eller påbyggnadsutbildning. Valet att redovisa nio utbildningsnivåer har gjorts i beaktande av att merparten av studiedeltagarna läser på gymnasienivå. Jämfört med annan statistikredovisning är i denna rapport också nivån förskoleutbildning ny.

Denna studie utgår från att kunskaper som individen en gång inhämtat också finns kvar, dvs inte glöms bort eller blir föråldrade. Detta är också det gängse sätt som utbildningsnivå mäts och studeras. Vuxna som efter flera år återkommer i utbildning eller för den delen unga vuxna som inte varit motiverade att ta till sig undervisningen i gymnasieskolan har i många fall behov av att repetera, fräscha upp eller ta igen kunskaper som de tidigare inte anammat. Denna studie mäter inte kunskaper utan söker endast grovt klassificera utbildningsnivåer. Det kan dock vara av vikt att i detta sammanhang framhålla att en vidare definition av kunskapslyft kan ha stor betydelse såväl ur fördelningspolitiskt, arbetsmarknadspolitiskt som tillväxtpolitiskt perspektiv. För den enskilde kan motiven att studera vara behov av att förnya eller komplettera sina yrkeskunskaper, utvecklas inom sitt yrkesområde eller att bredda sitt kunnande utan att uppnå formella krav på högre utbildningsnivå.

Normalt redovisar Skolverket statistikuppgifter baserade på SCB:s utbildningsregister, ofta då benämnt som tidigare utbildning, utbildningsnivå eller utbildningsbakgrund. I Sverige har utbildningsnivån hos befolkningen undersökts i stor skala i samband med Folk- och Bostadsräkningar åren 1930, 1936, 1945, 1960, 1970 samt 1990. Sedan år 1985 genomför SCB årligen registerbearbetningar för att uppdatera ny utbildning och lägga till nya födelsekullar. Uppgifterna bygger huvudsakligen på slutförda utbildningar i Sverige, t ex grundskola, gymnasieskola och högskola/universitet. Utbildningar som SCB:s utbildningsregister så här långt inte omfattar är bland andra folkhögskola, komvux, personalutbildning samt oavslutade studier på gymnasienivå.

Kunskapslyftet har genererat en rad olika beslut i syfte att underlätta för vuxna att studera. För anordnarna har statliga medel ställts till förfogande efter ansökan och för de studerande har ett särskilt utbildningsbidrag (UBS) införts. Såväl komvux-skolor (kommuner) som folkhögskolor och studieförbund (folkbildningsorganisationer) har engagerats. I denna rapport har samtliga elever som utbildats i kurser med kommunal finansiering undersökts. Anordnare har i de flesta fall varit komvux-skolor. Ibland har kommunen köpt utbildning av andra anordnare.

4. UNDERSÖKNINGSMETOD

För att kunna undersöka om komvux-studierna medfört ett utbildningsnivålyft eller ej, måste varje individ först klassificeras med ett ingångsvärde, så riktigt som möjligt. Studierna i komvux värderas därefter och adderas till ingångsvärdet. Slutligen ska det sammanlagda nya värdet ställas mot klassifikationskraven för de nio utbildningsnivåerna.

4.1 Komplettering genom enkätundersökning

I de registeruppgifter som SCB har om befolkningens utbildningsnivå saknas i allmänhet uppgifter om deltagande i vuxenutbildning. Komvux är till skillnad från ungdomsskolan

en förhållandevis fri skolform. Studier bedrivs i kursform och påbörjas rullande under läsåret. Byte av studiegrupp och kurser är vanligt. En verksamhet som eftersträvar individuell anpassning är svår att följa med reguljära statistiksystem. Lokala kurser och underentreprenörer (ofta privata utbildningsföretag) har ökat kraftigt under 1990-talet. Skolverkets/SCB:s register över studieresultat i komvux, betyg på slutförda kurser har stora brister i synnerhet för kurser i andra ämnen än svenska, matematik och engelska.

För att komplettera och kompensera för de brister som ordinarie statistik är behäftad med beslutade Skolverket att genomföra en riksrepresentativ enkätstudie. Ett stratifierat urval om 4 000 personer valdes ut för närmare studier. Utvalda personer hade alla studerat minst tre veckor i komvux/kunskapslyftet läsåret 1997/98. Detta läsår valdes därför att det var det första med den statliga satsningen, Kunskapslyftet. Våren/sommaren 1999 insamlades en post-enkät. De utvalda indelades i åtta olika stratum, beroende på tidigare utbildning, kön, invandrarbakgrund samt uppgifter om antalet kurser personen påbörjat det aktuella läsåret.

För personer med kort tidigare utbildning enligt SCB:s utbildningsregister ställdes ingående frågor om tidigare utbildning före komvux. Alla utvalda erhöll en studiebilaga där de av skolan antecknade kurserna för läsåret 1997/98 fanns upptagna. I enkäten efterfrågades studieresultat och eventuella tillägg av kurser. Enkäten innehöll också frågor om huvudsaklig verksamhet, studiemotiv och eventuella studier efter komvux. I samarbete med CSN ställdes fyra frågor om studiefinansiering. Mer information om tillvägagångssättet finns i bilaga 1. Frågeformulären återfinns i bilaga 2A och 2B.

Lsåret 1997/98 studerade enligt Skolverkets/SCBs register 316 698 personer minst tre veckor i komvux. Av de 4 000 utvalda personerna bodde 3 845 alltså i Sverige våren 1999. Inledningsvis svarade ca 200 personer att de inte studerat i komvux. Dessa ca 8 procent av de svarande motsvarade uppräknat till alla studerande nästan 25 000 personer. Bland de svarande återfanns kommentarer som: ”Jag anmälde mig bara men började aldrig”, ”Jag har bara läst i SFI”, ”Jag kom in på en annan utbildning”, ”Jag fick ett arbete istället” eller ”Jag fick inget studiestöd så jag kunde inte börja”. En omfattande utredning gjordes som bland annat innehöll 100 telefonintervjuer med personer som hade ”lös anknytning” till komvux. Genom detta förfarande reducerades antalet personer som svarat att de inte hade deltagit i komvux-studier omfattande minst tre veckor från 200 till 70 . Uppräknat till alla studerande (populationen) motsvarade detta drygt 8 000 personer eller cirka 2,5 procent.

Enkäten som sändes ut per brev gav efter tre skriftliga påminnelser en svarsfrekvens om ca 63 procent. Svarsbenägenheten varierade mellan de olika delgrupperna, strata, från som lägst 53 procent (män som invandrat och hade kort utbildning före komvux) till som mest 73 procent (kvinnor födda i Sverige med förhållandevis lång tidigare utbildning). Detta resultatet är fullt jämförbart med liknande undersökningar som Kunskapslyftskommittén (KLK) och SCB gjort bland komvux-studerande.

4.2 Justering av tidigare utbildning

För att så riktigt som möjligt fastställa varje persons ingångsvärde utnyttjades båda källmaterialen, dels SCBs utbildningsregister och dels svaren på den egna enkäten.

Framförallt kom frågorna 10 –15 i den större enkäten respektive 10 –12 i den mindre enkäten till hjälp. Ibland kom även kommentarer från de svarande att vara underlag för att rätt klassificera den svarandes tidigare utbildning.

Jämförelsen mellan individens enkätsvar och registrets uppgift medförde att många justeringar gjordes. Personer med kort gymnasieutbildning eller endast grundskoleutbildning i registret var de som kom att justeras i störst omfattning. En förklaring till detta är att den gamla klassifikationen av utbildningsnivå endast hade två nivåer för gymnasialutbildning, från 3 mån till högst 2 år respektive 3 år. De av oss valda nio utbildningsnivåerna innehåller tre nivåer för gymnasialutbildning. En annan förklaring är att många har studerat på gymnasienivå efter grundskolan utan att få en formell examen.

Knappt 100 personer, motsvarande 1,6 procent, hade ingen uppgift om tidigare utbildning i registret. Så gott som alla kunde klassificeras till ett ingångsvärde före komvux-studierna. Om enkätsvaret var ofullständigt gjordes ingen justering av registeruppgiften.

4.3 Bedömning av komvux-studierna

En central uppgift var att genom enkäten ta reda på vilka kurser eleverna studerat och vilka studieresultat man nått. Tillsammans hade de 4 000 utvalda eleverna deltagit i drygt 21 500 kurser under läsåret 1997/98. Varje tillfrågad erhöll en studiebilaga med sina kurser för att undvika minnesfel. Med hjälp av såväl inrapporterade studieresultat som elevernas egna svar, summerades komvux-studierna. Många elever studerar flera terminer och över flera läsår varför alla komvux-studier som bedrivits sammanhängande med läsåret 1997/98 ingår i bedömningen. Av de drygt 308 000 eleverna läsåret 1997/98 hade cirka 162 000 studerat endast detta läsår. Nästan 122 000 hade studerat två läsår, aktuellt läsår och läsåret före eller efter. Drygt 24 000 personer studerade alla tre läsåren. Komvux-studier som personer i undersökning deltagit i före läsåret 1996/97 ingår i bedömningen avseende tidigare utbildning.

Personer som bedrivit studier på grundläggande nivå behandlades på följande sätt. Varje avslutad kurs noterades. Elever som inplacerats på förskolenivå innan (inte kunna alfabetet) flyttades upp till nästa utbildningsnivå om de läst och klarat någon kurs. Personer som inplacerats i nivån ”förgymnasial utbildning kortare än 9 år” skulle för att nå nästa nivå åtminstone ha klarat kurserna i svenska, engelska och matematik. Detta är det krav ungdomar möter för att vara behöriga att börja studera på gymnasieskolans nationella program.

Gymnasiestudier har i denna rapport indelats i tre nivåer. Varje nivå motsvarar antalet år som den normala studietakten i ungdomsskolan ger. För att flyttas från förgymnasial nivå till 1-årig gymnasial utbildning har i denna undersökning krävts att eleven erhållit minst betyget godkänd på kurser om sammanlagt 500 gymnasiepoäng. Kravet för att nå 2-årig gymnasial utbildning var godkänt resultat på ytterligare kurser omfattande 500 poäng. Personer med 1-årig gymnasieutbildning som tidigare utbildningsnivå skulle för att flyttas upp till 2-års nivå ha fullföljt kurser omfattande 500 poäng.

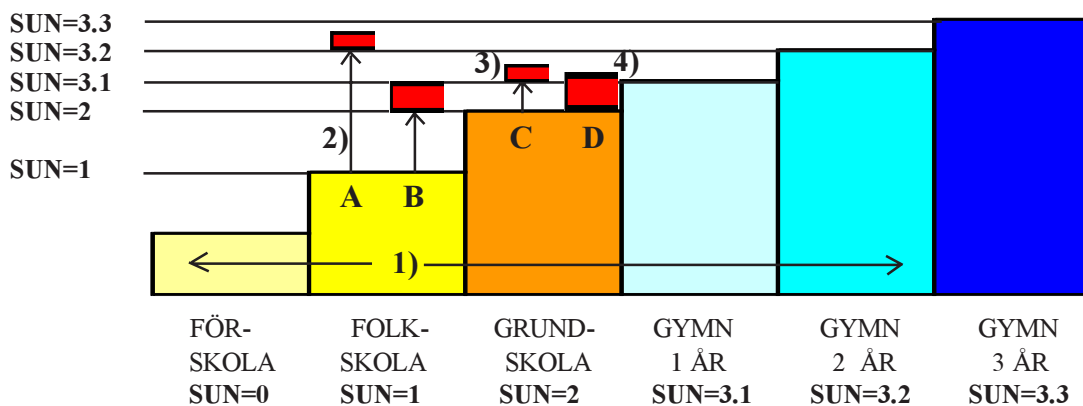
För att nå den högsta gymnasienivån, motsvarande 3 års utbildning, har kravet ställts att förutom fullföljda kurser omfattande 500, 1000 respektive 1500 gymnasiepoäng,

skulle också studierna innehålla godkänt resultat på gymnasiekurserna i engelska och svenska. Detta motsvarar de krav som Verket för Högskoleservice har för att som äldre sökande vara behörig till högskoleutbildning. En person med slutbetyg från 2 årig gymnasielinje i det äldre gymnasiesystemet avkrävs detta.

Utbildningsnivåer uppfattas i de flesta fall som nivåer i en trappa med skilda trappsteg. För att avancera kvalificerar sig personen för ett trappsteg i taget. Skolformen komvux medger emellertid studier på flera nivåer samtidigt, allt efter önskemål och personlig kompetens. Många är de individer som samtidigt deltar i kurser på grundläggande- och gymnasienivå. Med det förhållandevis stränga krav vi ställt för att nå nivån förgymnasial utbildning 9 år, ”fullständig grundskola”, blir det möjligt att nå de lägre nivåerna för gymnasieutbildning utan att ha kvalificerat sig fullt ut för grundskola.

Tillvägagångssättet kan åskådliggöras i följande figur.

Figur 1: Schematisk bild över arbetet att bestämma tidigare utbildning, komvux-studierna samt eventuellt utbildningsnivå lyft.



- 1) Staplarna (steg 1) motsvarar utbildningsuppgiften i SCBs register.
- 2) Pilarna (steg 2) är justeringen av tidigare utbildning efter komplettering med personens svar i enkäten.
- 3) Boxarna (steg 3) avser summering av komvux-studierna.
- 4) Slutligen bedöms om individen nått en ny utbildningsnivå (steg 4).

Person A hade uppgift om förgymnasial utbildning kortare än 9 år (folkskola) i SCBs register. Enkätsvaret medgav att personen inplacerades på nivån 3.2, gymnasieutbildning 2 år. Studier i komvux räckte sedan inte till något nivålyft.

Person B justerades till nivå 2, grundskola som ingångsvärde. Studierna i komvux ledde sedan till att personen lyftes till nivån 3.1, gymnasieutbildning 1 år.

Person C hade grundskola som uppgift i SCBs register och justeras till nivån 3.1 före komvux-studierna. Studieresultatet i komvux räckte sedan inte till för att lyfta personen till en högre nivå.

Person D inplacerades på nivån grundskola före studierna i komvux. Någon justering av tidigare utbildning gjordes inte. Gymnasiepoängen på de avklarade kurserna medgav gott och väl uppflyttning en nivå. Personen tillhör alltså dem som genom komvux/kunskapslyftet gjort ett lyft.

5. RESULTAT

Först presenteras undersökningens resultat gällande justering av tidigare utbildning för samtliga svarande. Därefter redovisas komvux-studierna och eventuella utbildningsnivålyft för olika grupper av studerande.

5.1 Tidigare utbildning

I Skolverkets ordinarie statistikredovisning framgår utbildningsbakgrund, dvs tidigare utbildning. Denna uppgift kommer från SCBs utbildningsregister och avser högsta slutförda utbildning. För den undersökta gruppen, elever läsåret 1997/98, är det registrets notering per den 1 jan 1998. I enkätundersökningen ställdes flera frågor om tidigare utbildning i syfte att kunna täcka in också olika vuxenutbildningar, specialkurser på gymnasiet samt avbrutna gymnasiestudier.

För varje individ gjorde vi en jämförelse mellan enkätsvaret och registeruppgiften. I tabell 1 redovisas utbildningsbakgrunden för de svarande i enkäten, före repektive efter komplettering med enkätsvaren.

För nästan var fjärde person justerades koden avseende tidigare utbildning. Drygt 250 personer omplacerades till en utbildningsnivå som var lägre än vad SCBs utbildningsregister angav. Framförallt var det uppgiften om kort gymnasieutbildning som justerades nedåt. Den gamla klassifikationen av utbildningsnivå hade endast två nivåer på gymnasieutbildning medan SUN 2000 och den av oss valda skalan innehåller tre nivåer för gymnasieutbildningar.

Tabell 1: Justering av ingångsvärdet, tidigare utbildning. Redovisning av svarande i enkäten. Oviktat antal.

SCBs register SUN Utbildning	Tidigare utbildning efter justering med enkät svar (SUN-kod)										S:a
	99	0	1	2	3.1	3.2	3.3	4	5	6	
99 Saknas	18	12	19	3	4	12	9	3	6		86
0 Förskola	-	-	-	-	-	-	-	-	-	-	-
1 Folkskola			89	18	7	10	2	1			127
2 Grundskola			10	187	72	42	25	3			339
3.1 Gymn 1 år	-	-	-	-	-	-	-	-	-	-	-
3.2 Gymn 2 år			8	38	59	700	24	10			839
3.3 Gymn 3 år			3	12	5	45	488	21	4		578
4 Högskola 2 år			1	7	5	7	32	181	6		239
5 Högskola 3 år			1	3	1	7	7	3	137		159
6 Forskarutb.			1					1		1	3
Summa	18	12	132	268	153	823	587	223	153	1	2370

Nästan lika många, 250 personer, justerades till en högre utbildningsnivå, efter att enkätsvaren jämförts med SCBs utbildningsregister. Hälften av dessa flyttades från grundskolenivå till någon av de tre gymnasienivåerna. Ofullständig gymnasieskola, specialkurs på gymnasieskola, folkhögskolestudier och yrkesutbildningar var de vanligaste utbildningarna som föranledde denna justering.

Knappt 100 personer, motsvarande 1,6 procent, hade ingen uppgift om tidigare utbildning i registret. Flertalet av dessa utgjordes av personer som invandrat till Sverige under 1990-talet och som inte deltagit i svensk ungdomsutbildning eller studerat på högskola/universitet. Så gott som alla kunde klassificeras till ett ingångsvärde före komvux-studierna. Efter kompletteringen saknar endast 0,3 procent uppgift om tidigare utbildning. Om enkätsvaret var ofullständigt gjordes ingen justering av registeruppgiften.

Efter justeringen räknades de svarande i enkäten upp till populationen, alla studerande i komvux läsåret 1997/98. I tabell 2 jämförs ingångsvärdena för populationen, dels redovisas registeruppgiften och dels den komplettering som enkätsvaren gav.

Tabell 2: Jämförelse mellan de svarande i enkäten avseende tidigare utbildning före respektive efter justering. Antal och procent.

Tidigare utbildning (enl Utbildningsreg.)	Utbildningsregistret		Efter enkätensvar	
	Antal ¹⁾	Procent	Antal ¹⁾	Procent
Uppgift saknas	5 031	1,6	947	0,3
Förskolenivå	-	-	646	0,2
Folkskola (motsv)	10 275	3,3	10 876	3,5
Grundskola	43 448	14,1	33 759	10,9
Gymnasium 1 år	-	-	21 645	7,0
Gymnasium högst 2 år	123 250	39,9	119 209	38,6
Gymnasium 3 år	80 678	26,1	78 507	25,4
Högskola högst 2 år	30 844	10,0	28 417	9,2
Högskola 3 år längre	15 120	4,9	14 641	4,7
Summa	308 647	100,0	308 647	100,0

1) uppräknat antal med vikter från resultatet av enkätundersökningen

De personer som i SCBs utbildningsregister hade förgymnasial utbildning 9 år, grundskola, fick sin utbildningsnivå mest justerad. Totalt ändrades utbildningsnivån för 43 procent av dessa. Uppräknat till hela studerandegruppen hade 43 500 personer denna utbildning som sin högsta före komvux-studierna. Nästan 19 000 flyttas upp till någon av de tre gymnasienivåerna. Drygt 600 flyttades ned till nivån motsvarande folkskola.

Utbildningsnivån grundskola tillfördes också personer med annan inplacering i SCBs register. Ungefär 8 000 personer flyttades ned till denna nivå, huvudsakligen från de olika gymnasienivåerna. Drygt 1 000 personer flyttades upp från folkskola till grundskola. Knappt 500 personer utan uppgift i registret inplacerades på nivån grundskola. Efter alla justeringar blev nettoförändringen cirka 9 700 färre med grundskola som ingångsvärde inför utredningen om komvux medfört något utbildningsnivålyft.

Allt som allt justerades utbildningsnivån för 68 000 personer, nästan 30 000 inplacerades på en högre nivå medan drygt 38 000 justerades nedåt. I procent motsvarade detta att 9,5 procent flyttades uppåt och 12,4 procent nedåt. Det var lika vanligt bland män som kvinnor att utbildningsnivån fick justeras. Av tabell 3 framgår att kvinnor som invandrat, födda utomlands, var de som oftast inplacerades i en ny utbildningsnivå, cirka 29 procent.

Tabell 3: Ny utbildningsnivå efter komplettering med enkätsvar.
Redovisning för kön och födelse land. Antal och procent.

Kön Födelse land	Ny justerad utbildningsnivå				Alla studerande (populationen) Antal
	Högre Antal	%	Lägre Antal	%	
Män (alla)	9 991	9,4	12 826	12,0	106 563
Födda i Sverige	7 146	9,1	8 796	11,2	78 744
Födda i annat land	2 846	10,2	4 031	14,5	27 818
Kvinnor (alla)	19 457	9,6	25 424	12,6	202 084
Födda i Sverige	14 359	9,0	18 161	11,4	159 262
Födda i annat land	5 098	11,9	7 264	17,0	42 822
Summa (alla)	29 448	9,5	38 250	12,4	308 647
Födda i Sverige	21 505	9,0	26 957	11,3	238 006
Födda i annat land	7 944	11,2	11 295	16,0	70 640

Personer som inplacerats på nivån gymnasieutbildning 3 år eller någon av högskolenivåerna kunde inte göra något utbildningsnivålyft inom komvux då studierna där som mest ger nivån motsvarande 3 års gymnasie studier. Totalt var det nästan 40 procent av alla i elever i komvux läsåret 1997/98 som redan uppnått den högsta eller någon högre nivå, sun-kod 3.3 eller högre. Drygt var fjärde studerande hade nivån 3 årigt gymnasium och ungefär var sjunde hade högskolenivå. Inte heller personer som saknade uppgift om tidigare utbildning kunde ingå i utredningen gällande utbildningsnivålyft.

5.2 Komvux-studier och utbildningsnivålyft

Med kunskap om vad varje svarande i enkäten hade för högsta tidigare utbildning kunde så studierna i komvux summeras och ett eventuellt utbildningsnivålyft bestämmas. Personer som inplacerats på nivån gymnasieutbildning 2 år eller lägre undersöktes. Tillsammans var dessa cirka 186 000 personer eller omkring 60 procent av alla som studerade i komvux läsåret 1997/98. I kapitel 4.3 redovisas de krav som ställdes för att en persons komvux-studier skulle bedömas ha medfört ett nivålyft.

I tabell 4 redovisas utbildningsnivån före komvux, hur många som gjort ett nivålyft och till vilken nivå.

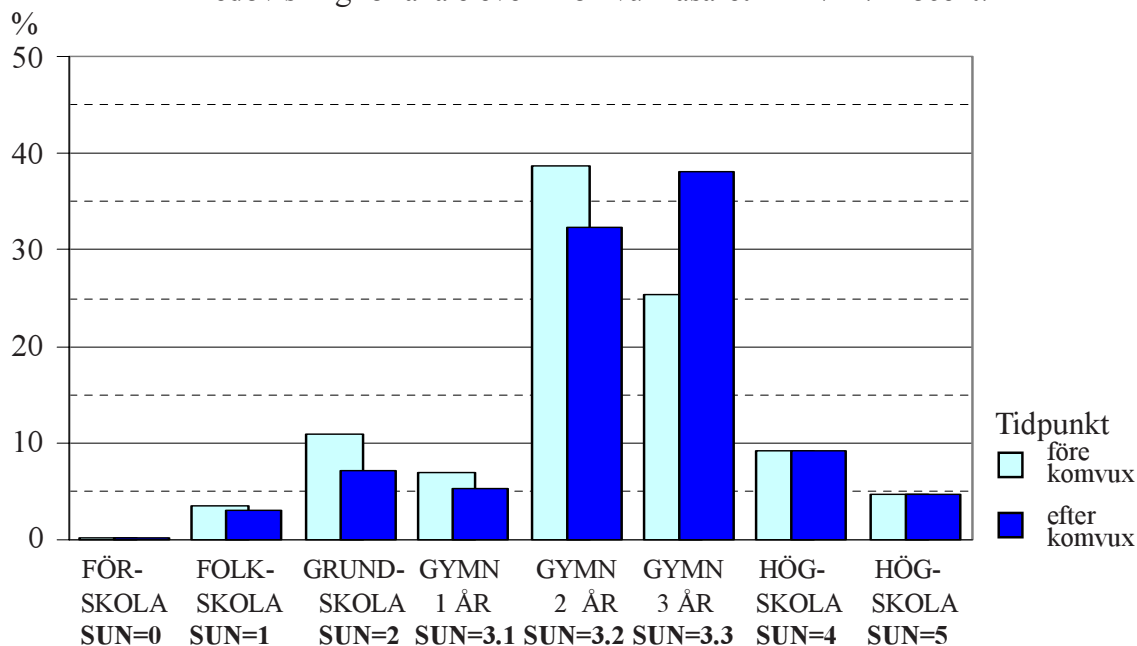
Tabell 4: Utbildningsnivå före och efter kommunal vuxenutbildning. Uppräknat antal.

Tidigare utbildning SUN Utbildning	Utbildningsnivå efter komvux-studierna (SUN-kod)						Summa
	0	1	2	3.1	3.2	3.3	
0 Förskola	316	270		60			646
1 Folkskola		8 863	493	714	760	45	10 876
2 Grundskola			21 479	5 748	5 705	827	33 759
3.1 Gymn 1 år				9 740	8 880	3 025	21 645
3.2 Gymn 2år					84 200	35 009	119 209
3.3 Gymn 3 år							
Summa	316	9 134	21 972	16 261	99 545	38 906	186 135
Summa lyft	-	270	493	6 522	15 345	38 906	61 536

Enligt utredningen har drygt 61 500 personer som studerade i komvux läsåret 1997/98 gjort ett utbildningsnivålyft. För personer med tidigare högsta nivån gymnasieutbildning 2 år motsvarade detta cirka 33 procent. Inräknat också de som redan tidigare hade en utbildningsnivå över eller lika som den högsta nivån komvux kan ge gjorde cirka 20 procent ett nivålyft. Fler än 11 000 personer studerade i en sådan omfattning att nivålyftet blev två steg eller mer.

Efter komvux-studierna minskade antalet med folkskola som högsta utbildningsnivå med 1 700 personer. Minskning för de övriga utbildningsnivåerna blev följande: grundskola -11 800, gymn 1 år - 5 400 och gymn 2 år -19 700. Utbildningsnivån gymnasieutbildning 3 år ökade med 38 900 personer. Utbildningslyften, förskjutningen mot högre utbildningsnivå, framgår av figur 2. I figuren redovisas utbildningsnivån före och efter komvux-studierna.

Figur 2: Utbildningsnivå före och efter kommunal vuxenutbildning.
Redovisning för alla elever i komvux läsåret 1997/98. Procent.



Efter komvux-studierna minskade andelen med förgymnasial utbildningsnivå (SUN-koder 0,1,2) från 14,7 procent till 10,2 procent. Andelen med kort gymnasieutbildning (SUN-koder 3.1,3.2) minskade från 45,6 procent till 37,5 procent. Gymnasieutbildning 3 år ökade från 25,4 procent till 38,0 procent.

I diagrammet ovan redovisas utbildningsnivån för alla som studerade i komvux läsåret 1997/98. Cirka 40 procent eller 122 000 personer hade redan den högsta utbildningsnivå som komvux kan ge. Mer än hälften av eleverna födda utomland hade redan före komvux-studierna nått denna utbildningsnivå. Däremot var andelen redan välutbildade bland födda i Sverige endast cirka 36 procent.

Fortsättningsvis redovisas endast de kortutbildade, de 186 000 personer som före komvux hade utbildningsnivån 2 årig gymnasieutbildning eller lägre, dvs de som per definition kunde göra ett nivålyft.

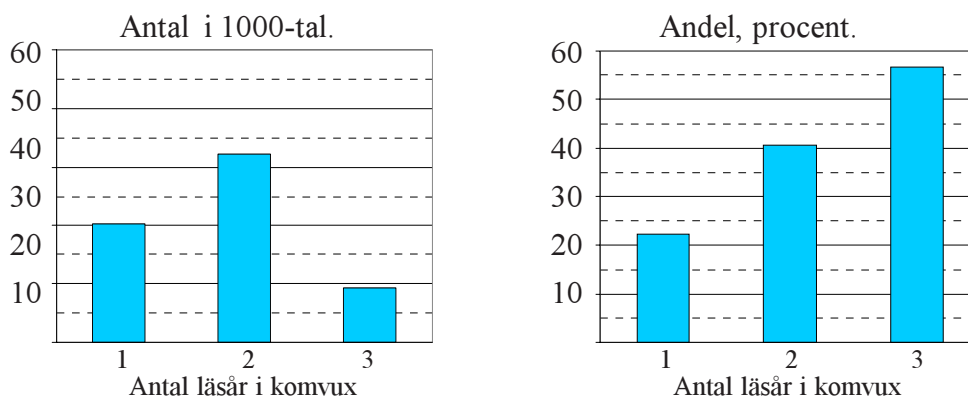
Studietid och utbildningsnivålyft

Vid bedömningen om individen gjort ett utbildningsnivålyft eller ej ingår alla komvux-studier läsåret 1997/98 och eventuellt närliggande läsår. Knappt hälften av alla elever, 49 procent, studerade endast det aktuella läsåret. Nästan 43 procent deltog två läsår och resterande knappt 9 procent läste samtliga tre läsår (1996/97, 1997/98 och 1998/99).

I figur 3 redovisas antal personer som gjort ett utbildningsnivålyft samt andel som gjort nivålyft beroende på hur många läsår som studierna pågick. Drygt hälften av alla som gjorde ett nivålyft studerade två läsår i komvux, cirka 32 000 personer.

Av alla kortutbildade, dvs personer med högst 2 årig gymnasieutbildning, hade 33 procent gjort ett nivålyft. Självklart ökar sannolikheten för att göra ett nivålyft om studierarna pågår flera läsår. Nästan 60 procent av alla som studerade 3 läsår gjorde ett nivålyft. Andelen som gjort ett nivålyft var för de som läst två läsår, cirka 40 procent och ett läsår drygt 20 procent.

Figur 3: Utbildningsnivålyft redovisat efter antal läsår i kommunal vuxenutbildning.

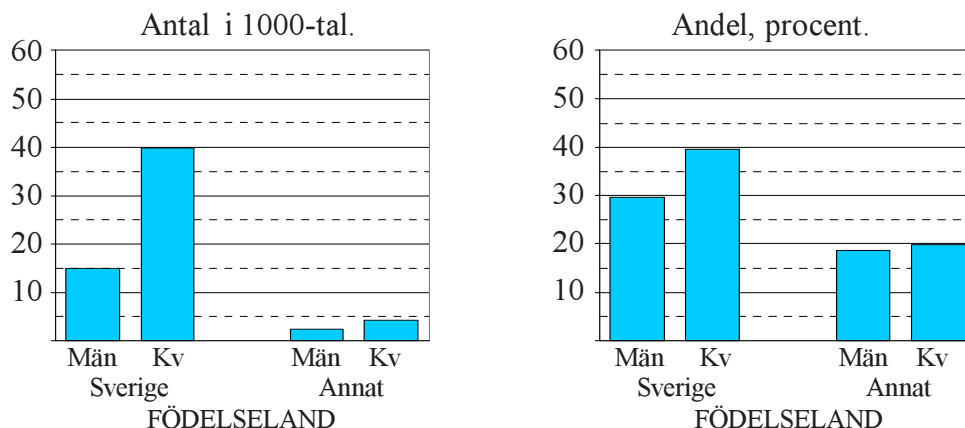


Kön, födelseland och utbildningsnivålyft

Av de 186 000 kortutbildade som studerande i komvux läsåret 1997/98 var 123 000 kvinnor, dvs två tredjedelar. Nästan 20 procent var födda utomlands, cirka 35 000 personer. Bland manliga studerande utgjorde de som invandrat cirka 21 procent motsvarande andel för kvinnor var knappt 18 procent. I figur 4 framgår hur många och hur stor andel i respektive redovisningsgrupp som gjorde ett nivålyft.

Elever med svensk bakgrund erhöll ett nivålyft i nästan dubbelt så stor utsträckning som invandrare. Kvinnor, både födda i Sverige och utrikes, studerade i sådan omfattning att de oftare än män med samma bakgrund gjorde ett nivålyft. Skillnaden mellan könen är ungefär 10 procentenheter för födda i Sverige, medan skillnaden för utrikes födda var marginell. Minst andel nivålyft noterades för män födda utomlands. Av totalt 61 500 nivålyft svarade kvinnorna för drygt 44 000 eller 72 procent. Lite fler än 6 800 personer födda utomlands noterades för ett nivålyft, eller knappt 20 procent.

Figur 4: Utbildningsnivålyft redovisat efter kön och födelseland.

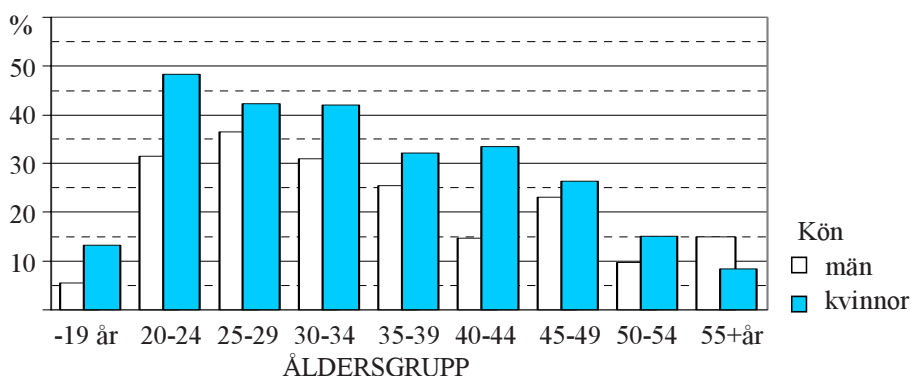


Ålder och utbildningsnivålyft

Läsåret 1997/98 var medianåldern bland alla komvux-studerande 30 år, dvs hälften av alla elever var yngre och lika många äldre. De kortutbildade var något äldre, 33 år. Framgångsrika studier, i meningen att personen gjort ett nivålyft, bedrevs framförallt av elever i åldern 20-34 år. I dessa åldersgrupper uppmättes ett utbildningsnivålyft överstigande 40 procent för kvinnor respektive 30 procent för män.

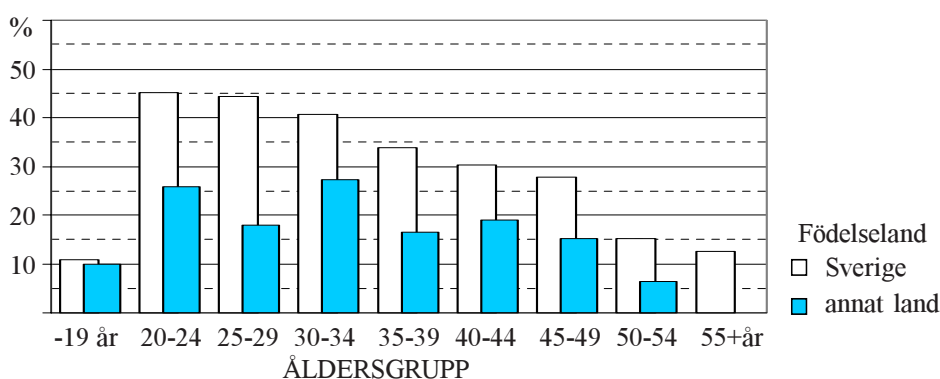
Av figur 5A framgår också att de yngsta och de äldsta sällan studerade i sådan omfattning att ett nivålyft kom till stånd. Uppgifterna för dessa åldersgrupper är emellertid statistiskt osäkra på grund av få svarande. Noterbart är också att åldersgrupperna 35-49 år lyckas förhållandevis bra, med undantag för män i åldern 40-44 år.

Figur 5A: Åldersfördelning. Redovisning av de kortutbildade och de elever som gjort utbildningsnivålyft efter kön. Procent.



I figur 5B visas andelen som gjort ett nivålyft efter födelsebakgrund. Sannolikheten att göra ett nivålyft minskar för elever födda i Sverige med ökande ålder. Detta var dock inte fallet för personer födda utomlands. Högst andel nivålyft för denna grupp elever uppmättes för åldersgruppen 30-34 år, cirka 27 procent. Även i figur 5B bör resultaten för den yngsta och de två äldsta grupperna tolkas med försiktighet.

Figur 5B: Åldersfördelning. Redovisning av de kortutbildade och de elever som gjort utbildningsnivålyft efter födelseland. Procent.

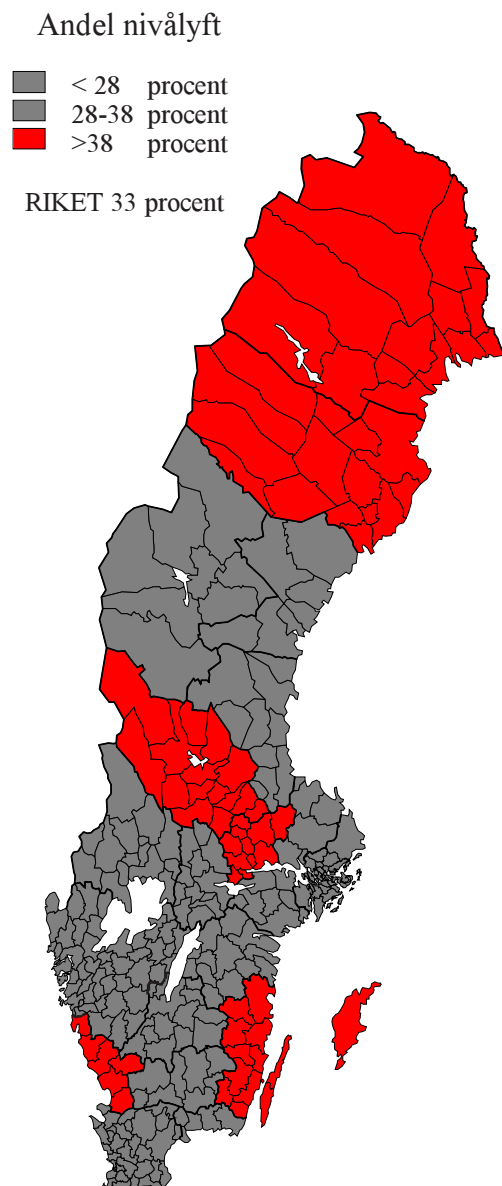


Län och utbildningsnivålyft

Rekryteringen av elever till komvux är naturligtvis lite olika över landet. Räknat, som tidigare, endast på de kortutbildade eleverna erhöll personer utbildade i Kalmar-, Hallands-, Norrbottens- och Västerbottens län i störst omfattning nivålyft. Höga andelar hade också Dalarnas- och Västmanlands län. Minst andel med nivålyft uppmättes för Stockholms- och Västernorrlands län.

Tyvärr medger inte undersökningens urvalsstorlek att resultat redovisas på kommun-nivå, annat än för de största kommunerna. Andelen med ny högre utbildningsnivå efter komvux-studierna var för utbildade i Stockholms kommun cirka 27 procent, Göteborg cirka 29 procent respektive Malmö cirka 39 procent.

Figur 6: Kortutbildade före kommunal vuxenutbildning. Utbildningsnivålyft redovisat efter län där utbildningen bedrivits. Procent.



Uppgifterna i figuren är osäkra för Gotlands-, Blekinge- och Jämtlands län.

Flera orsaker till den regionala skillnaden är tänkbara. En skulle kunna vara att en god lokal arbetsmarknad "lockar" elever att avbryta studierna i förtid. Motsatt skulle då en svag lokal lokalarbetsmarknad få till följd att eleverna stannar kvar längre i utbildning.

I undersökningen skulle antalet läsår som eleven deltog i kunna vara ett mått på detta. Endast ett svagt samband förelåg emellertid. Resultaten i Kalmar- och Västernorrlands län stämmer med hypotesen. Uppgifterna om antalet läsår i Stockholms-, Uppsala- och Östergötlands län talar emot.

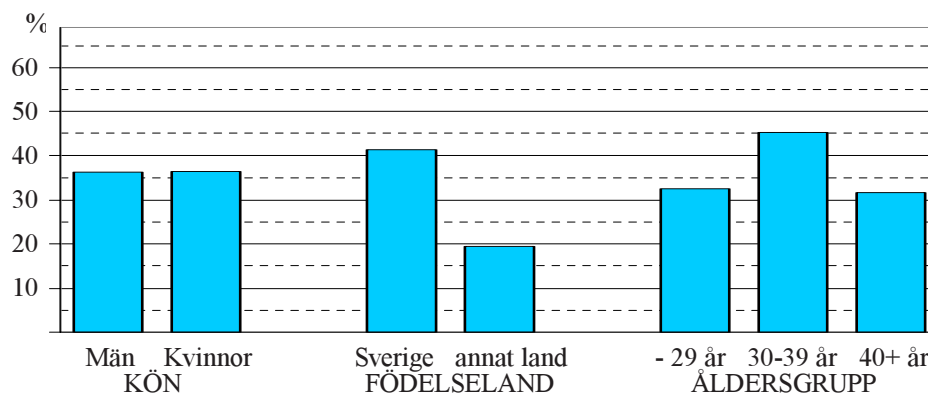
Däremot fanns ett samband mellan hög andel nivålyft och låg andel av eleverna födda utomlands (t ex Norrbottens- och Västerbottens län) och vice versa (t ex Stockholms län).

Grundskoleutbildade och utbildningsnivålyft

Efter justering av tidigare utbildning, utbildningsnivån före komvux, befanns närmare 33 800 ha grundskola som sin högsta fullföljda utbildning. Detta motsvarade cirka 11 procent av alla studerande läsåret 1997/98. Efter studier i komvux hade cirka 12 300 av dessa eller drygt 36 procent erhållit en högre utbildningsnivå. Nästan hälften placerades in på utbildningsnivån gymnasieutbildning 1 år. I stort sett lika många studerade i sådan omfattning att resultatet blev två nivåer högre, gymnasieutbildning 2 år. Inte fullt 1 000 personer (drygt 2 procent) med grundskola som bakgrund kvalificerade sig för ett 3-stegs lyft, gymnasieutbildning 3 år.

Nivålyft var lika vanligt för kvinnor som män. Redan tidigare har konstaterats att personer födda utomlands i mindre utsträckning gjort nivålyft. Detta var också förhållandet för de utrikes födda med grundskola som sin utbildningsbakgrund. För denna grupp uppmättes totalt knappt 20 procent ha gjort åtminstone ett nivålyft. Andelen för födda i Sverige var drygt 41 procent. Elever med svensk bakgrund gjorde dessutom oftare flerstegs-lyft, ungefär tre gånger så ofta. Procentandelar med minst två-stegs nivålyft var cirka 23 procent för födda i Sverige respektive cirka 7 procent för utlandsfödda.

Figur 7: Grundskoleutbildade före kommunal vuxenutbildning. Utbildningsnivålyft redovisning efter kön, födelse land och åldergrupp. Procent.



Elever i åldrarna 30 -39 år med grundskolebakgrund lyckades bäst. Dessa var de som oftast noterades för nivålyft, nära nog hälften. Var fjärde kvinna i denna åldersgrupp gjorde dessutom ett 2-stegs lyft.

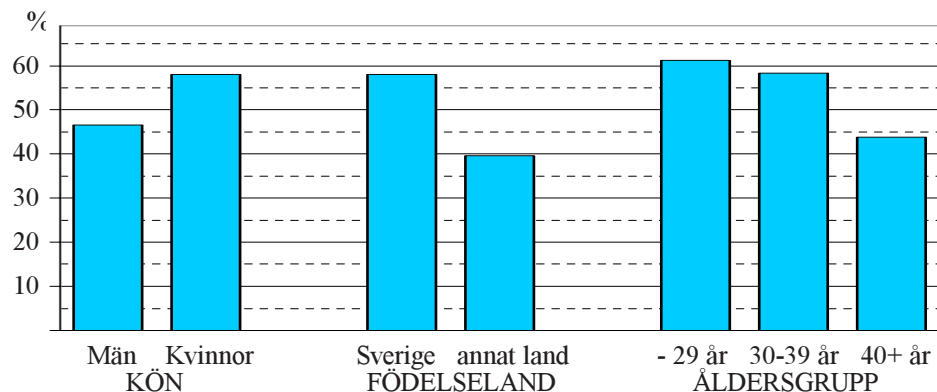
Lite fler än 13 000, eller 39 procent av alla med ingångsvärdet grundskola bedrev studier under två läsår. Bland dessa gjorde cirka 15 procent ett 1-stegs nivålyft och cirka 30 procent minst ett 2-stegs nivålyft. Motsvarande andelar för de cirka 2 700 elever som studerade tre läsår var, 1-stegs lyft 27 procent, 2-stegs lyft 20 procent respektive 3-stegs lyft 23 procent.

Gymnasieutbildade 1 år och utbildningsnivålyft

Nästan 22 000, cirka 7 procent, av samtliga elever inplacerades på utbildningsnivån gymnasieutbildning 1 år. Denna utbildningsnivå är ny och har tidigare inte redovisats i offentlig statistik. Bland de studerande i komvux läsåret 1997/98 med denna utbildningsbakgrund var tre av fyra kvinnor, eller 15 800 kvinnor respektive 5 800 män. Cirka 18 000 var födda i Sverige medan knappt 6 000 hade utländsk bakgrund. Ungefär 9 000 av personerna var yngre än 30 år, nästan 6 000 mellan 30 och 39 år och resterande knappt 7 000 var 40 år eller äldre.

I stort sett 12 000 av de studerande med denna utbildningsbakgrund bedöms ha nått en högre utbildningsnivå efter komvux-studierna. Mer än varannan hade alltså gjort ett nivålyft. Jämfört med andra kortutbildade i komvux var det just denna grupp som lyckades bäst med sina studier. I figur 8 redovisas den andel som uppnått kraven för nivålyft för ovan nämnda delgrupper.

Figur 8: Gymnasieutbildade 1 år före kommunal vuxenutbildning. Utbildningsnivålyft redovisning efter kön, födelseland och åldersgrupp. Procent.



Störst andel nivålyft uppmättes för män, födda i Sverige som var yngre än 30 år, omkring 71 procent. Bland födda utomlands var det kvinnor i åldern 30-39 år som hade störst andel nivålyft, cirka 54 procent.

Värt att notera är också att personer med utländsk härkomst, och gymnasieutbildning 1 år före komvux, erhöll högre utbildningsnivå efter komvux i dubbelt så stor utsträckning som andra kortutbildade födda utomlands. Män med gymnasieutbildning 1 år noterades för nivålyft i stort sett tre gånger så ofta som övriga kortutbildade.

Var sjunde person, cirka 14 procent, med gymnasieutbildning 1 år som utbildningsbakgrund erhöll den högsta nivån som komvux kan ge, gymnasieutbildning 3 år. Fler än 2 600 kvinnor, eller 16 procent av kvinnorna, gjorde ett 2-steps lyft medan andelen för män var drygt 6 procent. Vanligast var att studerande i åldersgruppen 30-39 år gjorde ett 2-steps lyft. Var tionde person med utländsk bakgrund lyckades också med ett dubbelt lyft.

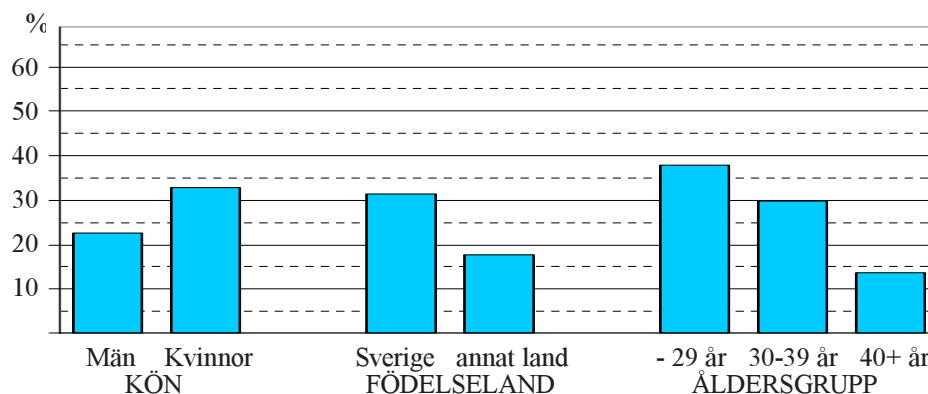
Gymnasieutbildade 2 år och utbildningsnivålyft

Den till numerären största gruppen som studerade i komvux läsåret 1997/98 var de som hade gymnasieutbildning 2 år som utbildningsbakgrund. I det närmaste 120 000 personer inplacerades i denna grupp, vilket motsvarade cirka 39 procent av alla studerande.

Bland de kortutbildade utgjorde gruppen 2 årig gymnasieutbildning omkring 64 procent. Drygt 26 000 var 40 år eller äldre. Ungefär 46 000 var i åldern 30 -39 år och i stort sett lika många var yngre än 30 år. Två tredjedelar var kvinnor och var sjunde var född utomlands. Ungefär 35 000 studerande, eller 29 procent, gjorde ett utbildningsnivålyft.

Kravet för att nå den högsta nivån som komvux kan ge, gymnasieutbildning 3 år var förhållandevis strängt. Förutom avklarade kurser omfattande minst 500 gymnasiepoäng skulle kurser i matematik, engelska och svenska finnas med. Trots detta visar undersökningen att 35 000 personer, eller cirka 29 procent, av de studerande klarade detta. I figur 9 redovisas antalet och andel som uppfyllde kraven för nivålyft.

Figur 9: Gymnasieutbildade 2 år före kommunal vuxenutbildning. Utbildningsnivålyft redovisning efter kön, födelseland och åldergrupp. Procent.



Ungefär 32 000 personer födda i Sverige noterades för nivålyft. Motsvarande uppgift för studerande som var födda utomlands var 3 000. Drygt var tredje kvinna och knappt var fjärde man född i Sverige studerade i sådan omfattning att nivålyft uppmättes. Endast var sju personer, i stort sett lika för båda könen, med utländsk bakgrund erhöll ett nivålyft.

Medianåldern för studerande med utbildningsbakgrunden gymnasieutbildning 2 år var 32 år. Någon större skillnad förelåg inte mellan män och kvinnor eller mellan födda i Sverige eller annat land. Kvinnor i åldrarna 20 - 29 år redovisade höga andelar nivålyft, större än 40 procent. Knappt hälften av de studerande deltog i studier ett läsår. Övriga, cirka 53 procent, deltog två eller tre läsår. För de som deltog flera läsår fördubblades i stort sett andelen som gjort ett nivålyft, 20 respektive 38 procent.

6. AVSLUTANDE KOMMENTARER

Flera internationella utredningar har de senaste decennierna uppmärksammat och berömt svensk vuxenutbildning. Utredningen om utbildningsnivålyft i den kommunala vuxenutbildning första läsåret med Kunskapslyftet förstärker den positiva uppfattningen. Drygt 61 500 personer eller cirka 33 procent av de kortutbildade studerade i sådan omfattning att ett nivålyft kom till stånd. Undersökningen visar också att livslångt lärande är en realitet. Den äldste personen som gjort ett nivålyft var 78 år. Nästan 2 000 personer som erhöll en högre utbildningsnivå efter studier i kommunal vuxenutbildning var 50 år eller äldre.

I utredningen redovisas nio utbildningsnivåer. En ny nivå jämfört med tidigare publicerad statistik har införts, nämligen gymnasieutbildning 1 år. Flera nivåer medför naturligtvis att fler nivålyft kommer tillstånd. Om utredningen endast haft två nivåer för gymnasieutbildning skulle personer som noterats för nivålyft från gymnasieutbildning 1 år till gymnasieutbildning 2 år inte ha kommit med. Sammanlagt inplacerades nästan 22 000 personer på den lägsta gymnasienivån. Antalet nivålyft från denna nivå till en högre gymnasienivå var knappt 12 000 personer. Flertalet av dessa, cirka 7 600 personer, hade i utbildningsregistret en förgymnasial utbildning och hade ändå blivit registrerade för nivålyft. Utan den nya nivån gymnasieutbildning 1 år hade således det totala antalet nivålyft reducerats med 4 400. Totalt hade antalet nivålyft blivit 57 200 personer eller knappt 31 procent. Den nya gymnasienivån innebar alltså en ökning av nivålyften med drygt 2 procent räknat på alla kortutbildade.

Å andra sidan hade antalet nivålyft blivit fler om inte kraven för att kvalificera sig för grundskola (SUN 20) respektive gymnasieutbildning 3 år (SUN 33) varit så höga. För grundskola krävdes godkända kurser i ämnena svenska, matematik och svenska. Den högsta gymnasienivån kunde i utredningen endast nås om godkänt resultat erhöles på kurser i ämnena svenska och engelska. Många personer uppfyllde kravet på avklarade gymnasiepoäng men saknade betyg i engelska och/eller svenska.

I redovisningen framkommer att antalet läsår som en person deltar i studier ökar sannolikheten för att denne gör ett nivålyft. Kommunal vuxenutbildning bedrivs emellertid i allt mindre omfattning som annan skolutbildning, med gemensam studiestart på hösten. I undersökningen räknas trots detta en person som studerat en vår och en höst som en person som läst två läsår. Ett mera rättvisande sätt att mäta studietid hade varit att notera det antal terminer som varje person studerat. Detta har emellertid inte varit möjligt i denna studie.

Statistiska centralbyrån (SCB) gjorde år 1999 en registerbearbetning av studieresultat i komvux under 10 läsår, Bakgrundsmaterial om befolkningens utbildning 1999:4 - KOMVUX-studier HT 1988 - VT 1998. SCB använde sig av sex olika gymnasienivåer. Förutom längden delades studierna in efter studieförberedande och yrkesförberedande. I övrigt var kraven i stort sett desamma som i Skolverkets undersökning. SCB redovisar 102 000 nivålyft till någon av de sex gymnasienivåerna. Räknat på alla individer som varit inskrivna i komvux de 10 läsåren motsvarade detta knappt 10 procent som gjort ett nivålyft. Hälften av alla nivålyft avsåg lyft till nivån 3-årig yrkesförberedande.

I Skolverkets utredning finns inte denna nivå med. Många studerande som läste yrkeskurser med goda resultat erhöll i vår undersökning inget nivålyft, pga kraven gällande engelska och svenska. Tyvärr går det inte fullt att jämföra de båda utredningarna. Om Skolverkets utredning beräknas på samma grupper som SCBs registerbearbetning skulle andelen nivålyft bli knappt 19 procent, att jämföra med SCBs cirka 10 procent. Vår studie avsåg alla som deltog minst 3 veckor läsåret 1997/98 och alla komvux-studier i samband med detta läsår. SCB har bearbetat 10 läsår. Orsaken till den stora skillnaden torde framförallt stå att finna i registrens brister. En betydande andel, cirka 22 procent, justerades genom enkätundersökningen i avseende på tidigare utbildning. Studieresultaten i komvux kompletterades med personens egen uppgift om slutförda kurser. Två slag av fel finns här att ta hänsyn till, dels brister vid inrapportering till statistiksystemet och dels överskattning vid den personliga rapporteringen.

Skillnaderna i uppmätta nivålyft mellan de två undersökningarna är dock så stora att en del av förklaringen måste vara satsningen på Kunskapslyftet. Statliga medel för att anordna utbildning och det särskilda utbildningsbidraget, som gjorde det möjligt att studera förhållandevis förmånligt i två läsår, har haft avsedd effekt. Detta kan också avläsas i de senaste årens statistik. Satsningen på kurser för arbetslösa och Kunskapslyftet har medfört att en elev i komvux läser allt fler kurser under ett läsår samt att andelen kurser som anordnas på dagtid ökat.

I resultatredovisningen framkommer att personer födda utomlands genomgående hade färre nivålyft än personer födda i Sverige. En orsak till detta kan vara att motiven för att studera i kommunal vuxenutbildning är olika. En stor del av invandrareleverna kanske deltar i kommunal vuxenutbildning i syfte att lära sig svenska och förstå det svenska samhället. Till denna fråga liksom till studiefinansiering samt elevernas huvudsakliga verksamhet före och efter komvux avser Skolverket att återkomma till vid ett senare rapporteringstillfälle år 2000.

BILAGA 1

Tabell bilaga

I tabellen nedan presenteras antal svarande, uppräknat antal, antal och andel nivålyft för olika redovisningsgrupper. För de som gjort ett nivålyft anges också ett konfidensintervall, dubbla medelfelet eller felmarginalen. Mellan intervallets gränser skulle, om undersökningen upprepades ett stort antal gånger, 95% av urvalens punktskattning ligga.

Redovisningsgrupp	Antal i urvalet (n _e)	Antal i populationen (N*)	Nivålyft			
			Antal	Dubbla medelfelet	Andel	Dubbla medelfelet
Kön						
Män	1 062	106 600	17 300	+ - 2 400	16,2 %	+ - 2,2 %
Kvinnor	1 308	202 100	44 200	+ - 4 500	21,9 %	+ - 2,2 %
Födelseland						
Sverige	1 217	238 000	54 700	+ - 5 600	23,0 %	+ - 2,4 %
annat land	1 153	70 600	6 800	+ - 1 200	9,6 %	+ - 1,7 %
Ålder						
- 19 år	80	12 300	300	+ - 400	2,3 %	+ - 3,3 %
20 - 24 år	437	63 400	9 100	+ - 2 100	14,3 %	+ - 3,3 %
25 - 29 år	446	61 300	17 600	+ - 2 600	28,7 %	+ - 4,2 %
30 - 34 år	429	51 700	13 800	+ - 2 200	26,7 %	+ - 4,2 %
35 - 39 år	366	43 800	9 200	+ - 1 800	21,0 %	+ - 4,2 %
40 - 44 år	271	34 100	6 000	+ - 1 500	17,5 %	+ - 4,5 %
45 - 49 år	179	21 200	3 700	+ - 1 200	17,4 %	+ - 5,6 %
50 - 54 år	109	13 500	1 400	+ - 800	10,2 %	+ - 5,7 %
55 - w år	53	7 300	500	+ - 500	7,2 %	+ - 7,0 %
Utbildningsnivå före komvux						
Grundskola	268	33 800	12 300	+ - 1 900	36,4 %	+ - 5,8 %
Gymn. utb. 1 år	153	21 600	11 900	+ - 1 700	55,0 %	+ - 7,9 %
Gymn. utb. 2 år	823	119 200	35 000	+ - 3 700	29,4 %	+ - 3,1 %
Samtliga	2 370	308 600	61 500	+ - 5 000	19,9 %	+ - 1,6 %

BILAGA 2

OM UNDERSÖKNINGEN

(stratifiering, urval, svarsfrekvenser, tillförlitlighet, vikter)

Läsåret 1997/98 studerade 316 698 personer minst tre veckor i komvux/kunskapslyftet enligt Skolverkets/SCBs komvux-register. Populationen indelades i åtta strata efter kön, födelseland och tidigare utbildning. Indelningsgrunderna var man - kvinna, född i Sverige - född utomlands respektive högst 2 årig gymnasieutbildning visavi högre utbildningsnivå. Utbildningsuppgiften togs från SCBs utbildningsregister och avsåg högsta utbildning den 1 januari 1998.

Undersökningens syfte var att studera förändringen av utbildningsnivå efter komvux-studierna. Personer som kunde göra ett nivåflytt skulle tillsändas den större enkäten (7 sidor) i syfte att kartlägga individens utbildningshistorik. Flera frågor ställdes gällande olika vuxen-utbildningar, specialkurser på gymnasienivå samt avbrutna gymnasiestudier. Drygt 43 500 personer med en utbildningsnivå under 3 årigt gymnasium omfördelades så att de fick den mindre enkäten (4 sidor). Grunden för omfördelningen var att dessa individer, enligt komvux-skolorna, endast deltog i någon enstaka kurs. I tablan nedan framgår indelningen i strata samt antalet individer.

Stratum	Kön	Födelse-land	Utbildnings-nivå	Antal i populationen	Omfördelning	Antal vid urvalsdragning
I	Män	Sverige	<= 2 gymn	48 541	till str II: 11 964	36 577
II	Män	Sverige	>= 3 gymn	32 704	från str I: 11 964	44 668
III	Kv	Sverige	<= 2 gymn	102 377	till str IV: 22 097	80 280
IV	Kv	Sverige	>= 3 gymn	59 896	från str III: 22 097	81 993
V	Män	annat	<= 2 gymn	14 754	till str VI: 3 429	11 325
VI	Män	annat	>= 3 gymn	14 081	från str V: 3 429	17 510
VII	Kv	annat	<= 2 gymn	24 397	till str VIII: 6 054	18 343
VIII	Kv	annat	>= 3 gymn	19 948	från str VII: 6 054	26 002

På sidan 22 visas stratumindelning och omfördelning i en figur och på sidan 23 framgår omfördelningen redovisad efter tidigare utbildning (utbildningsnivå) samt antalet kurser som var inrapporterade till komvux-registret.

I varje stratum drogs ett slumpmässigt urval om 500 personer. Stratum med udda nummer, de kortutbildade, erhöll den 7-sidiga enkäten (bilaga 3A) och övriga tillsändes den 4-sidiga enkäten (bilaga 3B). Urval, övertäckning, svarsfrekvens, bortfall och beräkning av vikter för varje stratum redovisas på sidan 24.

Ett sätt att kvalitetsbedöma undersökningen är att jämföra olika delpopulationer i undersökningen med varandra. I tabellen nedan redovisas undersökningens huvudvariabel, utbildningsnivå, i populationen (samtliga 3 16 698 studerande), urvalet (de 4 000), de utflyttade, övertäckningen och de svarande på enkäten.

Av tabellen framgår att de som svarade på enkäten i stort sett återspeglar populationens sammansättning vad avser tidigare utbildning. Andelen med grundskola är underrepresenterad medan andelen med högst 2 årig gymnasieutbildning är överrepresenterad.

Avvikelsen kan ha fyra olika orsaker. För det första kan urvalet av de 4 000 eleverna ha blivit skevt. Elever som våren 1999 inte längre bodde i Sverige (RTB-missar) kan liksom elever som aldrig började komvux-studier (övertäckning) vara fördelat på ett annat sätt. Till sist kan också de svarande, ca 63 procent av de utvalda, ha annan utbildningsbakgrund.

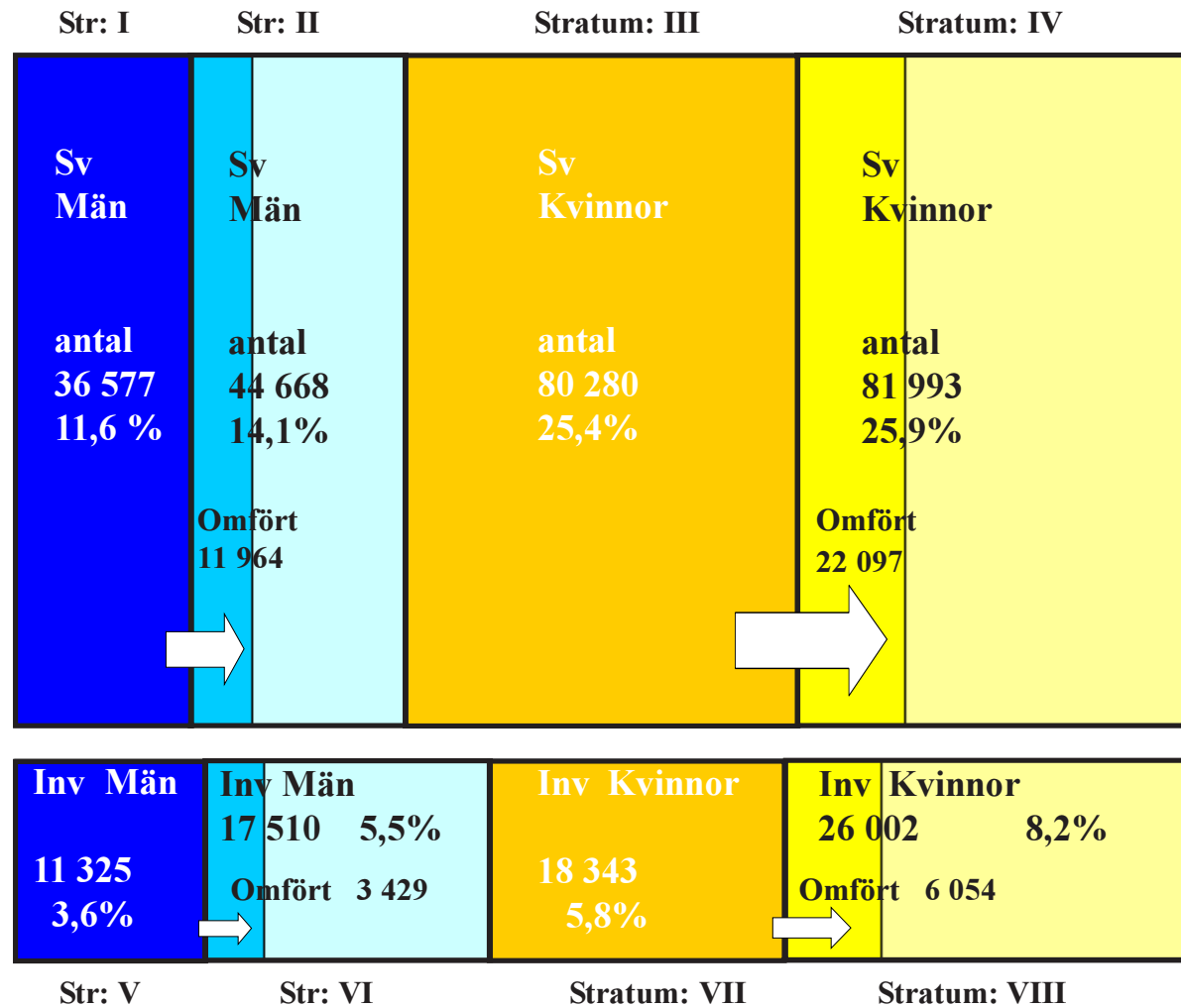
Att de svarande i enkäten inte fullt ut har samma fördelning på utbildningsbakgrund som populationen, förklaras i första hand av att personer med lång tidigare utbildning svarade i större omfattning än kortutbildade. Ett visst bidrag till skillnaden gav också personer som året efter komvux-studierna flyttat utomlands. Det var vanligare bland kortutbildade att flytta, vilket i de flesta fallen torde vara det samma som att flytta tillbaka till sitt födelseland.

Fördelning av utbildningsnivå i populationen och olika delar av undersökningen.
Procent.

Tidigare utbildning (enl SCBs utbild.reg)	Popu- lationen	Urvalet	RTB- missar	Över- täckning	Svarande på enkäten
Ej uppgift	2,0 %	2,2 %	15,4 %	2,7 %	1,6 %
Folkskola	3,3 %	3,4 %	4,6 %	2,6 %	3,3 %
Grundskola	17,1 %	16,7 %	22,6 %	14,1 %	14,1 %
Gymn <= 2 år	37,6 %	37,4 %	24,6 %	31,6 %	39,9 %
Gymn >= 3 år	25,9 %	27,2 %	28,3 %	34,8 %	26,1 %
Högskola	14,0 %	13,1 %	4,5 %	14,0 %	14,9 %

Sammanfattningsvis visar jämförelserna ovan att både urvalet och de som svarat på enkäten väl motsvarar den population som undersökningen avser.

Stratumindelning i undersökningen "Lyft eller bredd" första läsåret med kunskapslyftet



Andel män: 34,8 %
kvinnor: 65,2 %

Andel sv: 76,9 %
inv: 23,1 %

Andel <= gym 2 år : 46,3%
>= gym 3 år:53,7%

Personer som omfördelats mellan strata i undersökningen ”Lyft eller bredd”

Tidigare utbildning (enl SCB:s register)	Utbildning i komvux (läsåret 1996/97)	Omfördelade				
		Totalt	Från str I till str II	Från str III till str IV	Från str V till str VI	Från str VII till str VIII
Grundskola	1 kurs grundläggande	2 562	135	164	652	1 611
Gymnasium <3år	1 kurs grundläggande	3 334	634	1 322	512	866
Gymnasium <3år	1 kurs gymnasienivå	24 963	7 452	14 940	1 021	1 550
Folkskola	max 2 kurser mest grundläggande	1 034	57	51	270	656
Folkskola	1 kurs gymnasienivå	2 129	685	640	319	485
Grundskola	1 kurs gymnasienivå	9 552	3 001	4 980	655	886
Summa	alla omfördelade	43 544	11 964	22 097	3 429	6 054

Stratum	Namn	N*	n*	n'	n'RTB	n's	n _e	n _{co}	Vikt	N*	N _e *	P _b *
I	Sv Män Lyft	36 577	500	474	26	259	255	4	141,224	36 012	16 335	45,4
II	Sv Män Bredd	44 668	500	484	16	300	287	13	148,893	42 732	16 245	38,0
III	Sv Kv Lyft	80 280	500	485	15	331	329	2	242,538	79 795	25 337	31,8
IV	Sv Kv Bredd	81 993	500	494	6	357	346	11	229,672	79 467	22 038	27,7
V	Inv Män Lyft	11 325	500	469	31	250	245	5	45,300	11 099	5 182	46,7
VI	Inv Män Bredd	17 510	500	476	24	288	275	13	60,799	16 720	6 604	39,5
VII	Inv Kv Lyft	18 343	500	481	19	306	298	8	59,944	17 863	6 499	36,4
VIII	Inv Kv Bredd	26 002	500	491	9	349	335	14	74,504	24 959	7 218	28,9
Alla	Samtliga	316 698	4 000	3 854	146	2 440	2 370	70		308 647	113 240	36,7

N* Bruttopopulation

n* Urval postenkät

n' Urval exklusive RTB-missar

n'RTB Ej påträffad i registret över total befolkningen, RTB-missar
(ofullständigt pnr, flyttat ur riket, avliden, utomlands längre tid, skyddad adress mm)

n's Enkät svar

n_e Enkät svar exklusive övertäckning

n_{co} Känd övertäckning (Fråga 1 besvarad med: Nej)

Vikt Uppräkningsvikt för enkät svar i respektive stratum

N* Skattad populationsstorlek

N_e* Skattad objektsbortfall

P_b* Objektsbortfall (procent)

Bilaga 3A

Enkät om vuxenutbildning

Texta Dina svar eller markera med ett kryss i lämplig svarsruta

1. Enligt uppgift från Din skola studerade Du i komvux/kunskapslyftet läsåret 1997/98. Är denna uppgift riktig?

1 Ja2 Nej

Om Ja: Vilket halvår?

Om Nej: Vilken kan orsaken vara att skolan lämnat denna uppgift?

1 hösten -974 Jag anmälde mig
men började aldrig6 Jag deltog endast
någon enstaka gång2 våren -985 Vet inte varför skolan
lämnat denna uppgift7 Annan orsak
Ange vilken:3 båda

.....

2. Vilken var Din huvudsakliga verksamhet respektive halvår?

(markera ett svarsalternativ för varje halvår)

Halvår/termin	Arbetade heltid	Arbetade deltid	Arbetade i eget hushåll	Var arbetslös/ arbetsmarknads- politisk åtgärd	Studerade	Annat (ange vad)
Våren 1997	1 <input type="checkbox"/>	2 <input type="checkbox"/>	3 <input type="checkbox"/>	4 <input type="checkbox"/>	5 <input type="checkbox"/>	6 <input type="checkbox"/>
Hösten 1997	1 <input type="checkbox"/>	2 <input type="checkbox"/>	3 <input type="checkbox"/>	4 <input type="checkbox"/>	5 <input type="checkbox"/>	6 <input type="checkbox"/>
Våren 1998	1 <input type="checkbox"/>	2 <input type="checkbox"/>	3 <input type="checkbox"/>	4 <input type="checkbox"/>	5 <input type="checkbox"/>	6 <input type="checkbox"/>
Hösten 1998	1 <input type="checkbox"/>	2 <input type="checkbox"/>	3 <input type="checkbox"/>	4 <input type="checkbox"/>	5 <input type="checkbox"/>	6 <input type="checkbox"/>
Våren 1999	1 <input type="checkbox"/>	2 <input type="checkbox"/>	3 <input type="checkbox"/>	4 <input type="checkbox"/>	5 <input type="checkbox"/>	6 <input type="checkbox"/>

3. Vad planerar Du att göra till hösten? (markera ett svarsalternativ)

	Arbeta heltid	Arbeta deltid	Arbeta i eget hushåll	Studera (ange också vad)	Annat (ange vad)
Hösten 1999	1 <input type="checkbox"/>	2 <input type="checkbox"/>	3 <input type="checkbox"/>	4 <input type="checkbox"/>	5 <input type="checkbox"/>

Du som **inte studerade** i komvux/kunskapslyftet läsåret 1997/98
sänd in Din enkät i bifogat svarskuvert utan att besvara fler frågor

- **Tack för Din medverkan.**

4. Varför började Du studera i komvux/kunskapslyftet ?

(flera svarsalternativ får markeras)

- | | | |
|--|--|---|
| 1 <input type="checkbox"/> Önskade grundskolekompetens | 5 <input type="checkbox"/> Ville förbereda mig för andra studier efteråt | 9 <input type="checkbox"/> Behövde kunskapen i mitt arbete |
| 2 <input type="checkbox"/> Önskade gymnasiekompetens | 6 <input type="checkbox"/> För att lättare få ett arbete (var arbetslös) | 10 <input type="checkbox"/> För att kunna avancera i mitt yrke |
| 3 <input type="checkbox"/> Behövde särskild behörighet för högskolestudier | 7 <input type="checkbox"/> Studerade i avvaktan på att få ett arbete | 11 <input type="checkbox"/> Det var ett förslag från Arbetsförmedlingen |
| 4 <input type="checkbox"/> Ville höja mina betyg från gymnasieskolan | 8 <input type="checkbox"/> För att lättare kunna byta arbete | 12 <input type="checkbox"/> Annat Ange vad: |

5. Vilket av skälen ovan var viktigast för Dig när Du började studera?

Ange nummer:

6. Hur finansierade Du uppehållet under studierna läsåret 1997/98?

(flera svarsalternativ får markeras)

- | | | |
|--|--|--|
| 1 <input type="checkbox"/> UBS (särskilt utbildningsbidrag) | 8 <input type="checkbox"/> Heltidsarbete | 15 <input type="checkbox"/> Socialbidrag |
| 2 <input type="checkbox"/> SVUX (särskilt vuxenstudiestöd) | 9 <input type="checkbox"/> Deltidsarbete | 16 <input type="checkbox"/> A-kassa (Arbetslöshetsersättning) |
| 3 <input type="checkbox"/> SVUXA (särskilt vuxenstudiestöd för arbetslösa) | 10 <input type="checkbox"/> Sparade pengar | <input type="checkbox"/> 17 Trygghetsråd/trygghetsstiftelse |
| 4 <input type="checkbox"/> Studiemedel (bara bidrag) | 11 <input type="checkbox"/> Stöd från arbetsgivare | 18 <input type="checkbox"/> KAS (kontant arbetsmarknadsstöd) |
| 5 <input type="checkbox"/> Studiemedel (både lån och bidrag) | 12 <input type="checkbox"/> Stöd från make/maka/sammanboende | 19 <input type="checkbox"/> Rehabiliteringspenning |
| 6 <input type="checkbox"/> Studiehjälp (förlängt barnbidrag) | 13 <input type="checkbox"/> Stöd från föräldrar | 20 <input type="checkbox"/> Utbildningsbidrag (Arbetsmarknadsutbildning) |
| <input type="checkbox"/> | <input type="checkbox"/> | <input type="checkbox"/> |
| 7 <input type="checkbox"/> Korttidsstudiestöd (från CSN) | 14 <input type="checkbox"/> Pension | 21 <input type="checkbox"/> Annat Ange vad: |

7. Vilken finansiering var viktigast för att Du skulle kunna studera?

Ange nummer:

8. Hur var Din ekonomi under studierna jämfört med tiden före?

- | | | | | |
|--------------------------|--------------------------|--------------------------|--------------------------|--------------------------|
| Betydligt bättre | Bättre | I stort sett lika | Sämre | Betydligt sämre |
| <input type="checkbox"/> | <input type="checkbox"/> | <input type="checkbox"/> | <input type="checkbox"/> | <input type="checkbox"/> |
| 1 | 2 | 3 | 4 | 5 |

9. Fick Du UBS (särskilt utbildningsbidrag) läsåret 1997/98?

- 1 Nej 2 Ja

Om ja: Skulle Du ha studerat i komvux/kunskapslyftet om Du inte fått UBS?

- | | | | | |
|--------------------------|--------------------------|--------------------------|--------------------------|--------------------------|
| Ja säkert | Ja troligen | Nej troligen inte | Nej säkert inte | Vet inte |
| <input type="checkbox"/> | <input type="checkbox"/> | <input type="checkbox"/> | <input type="checkbox"/> | <input type="checkbox"/> |
| 1 | 2 | 3 | 4 | 5 |

10. Har Du deltagit i någon skolutbildning utomlands före läsåret 1997/98?

1 Nej 2 Ja

Om ja: Hur omfattande var utbildningen? år och månader

Försök att översätta Din utländska utbildning till svenska förhållanden

- a Grundläggande: antal år och mån d Yrkesutbildning: antal år och mån
 b Gymnasial: antal år och mån e Högskola (motsv): antal år och mån
 c Vuxenutbildning antal år och mån f Annan utbildning: antal år och mån
 ange vilken: ange vilken:

.....

11. Har Du deltagit i någon svensk grundläggande skolutbildning före 1997/98?

1 Nej 2 Ja

Om ja: Vilken/vilka?

- a) Folkskola (motsvarande) antal läsår
 b) Realskola (motsvarande) antal läsår
 c) Grundskola (enhetsskola) antal läsår

12. Har Du deltagit i någon svensk gymnasial skolutbildning före läsåret 1997/98?

1 Nej 2 Ja

Om ja: Vilken/vilka?

Fullföljde Du utbildningen Vilken linje/program/
 (tog Du "examen"/fick slutbetyg?) kurs/**inriktning** var det?

- a) Yrkeskola (motsvarande) antal terminer → 1 Ja 2 Nej

 b) Fackskola antal terminer → 1 Ja 2 Nej

 c) Gymnasieskola antal terminer 1 Ja 2 Nej

 d) Specialkurs (gymnasieskola) antal terminer 1 Ja 2 Nej

 e) Folkhögskola (lång kurs) antal terminer 1 Ja 2 Nej

13. Har Du deltagit i någon svensk högskoleutbildning före läsåret 1997/98?

1 Nej 2 Ja

Om ja: Hur många terminer? Hur många högskolepoäng hade Du sommaren 1997?

antal terminer

antal högskolepoäng

14. Har Du deltagit i komvux-utbildning före hösten 1997?

1 Nej 2 Ja

Om ja: Vilken kurs/vilka kurser har Du läst?	Vilket år?	Fick Du betyg? (motsvarande)	Vilken nivå? (gr, gy, yrke)
kurs 1:	19.....	1 <input type="checkbox"/> Ja 2 <input type="checkbox"/> Nej
kurs 2:	19.....	1 <input type="checkbox"/> Ja 2 <input type="checkbox"/> Nej
kurs 3:	19.....	1 <input type="checkbox"/> Ja 2 <input type="checkbox"/> Nej
kurs 4:	19.....	1 <input type="checkbox"/> Ja 2 <input type="checkbox"/> Nej
kurs 5:	19.....	1 <input type="checkbox"/> Ja 2 <input type="checkbox"/> Nej
kurs 6:	19.....	1 <input type="checkbox"/> Ja 2 <input type="checkbox"/> Nej
flera kurser (ange de Du slutfört och år)			
.....			

15. Har Du deltagit i någon annan vuxenutbildning före hösten 1997?

1 Nej 2 Ja

Om ja: Vilken/vilka?

*Om Du deltagit i flera utbildningar
med samma anordnare lägg ihop tiden.*

Fullföljde Du utbildningen
(tog Du "examen"/fick intyg?)

Vilket innehåll var det?
Utbildningsnamn/inriktning

- a) Folkhögskola (kort kurs) antal år och mån 1 Ja 2 Nej
- b) Statens skola för vuxna antal år och mån 1 Ja 2 Nej
- (SSV Härmösand, Norrköping)
- c) Korrespondensinstitut antal år och mån 1 Ja 2 Nej
- (t ex Hermods, NKI, Brevskolan)
- d) Arbetsmarknadsutbildning antal år och mån 1 Ja 2 Nej
- (via AMS eller AMU-center)
- e) Yrkesutbildning på arbetet antal år och mån 1 Ja 2 Nej
- (betald av arbetsgivare **längre än 1 mån**)
- f) Intresseorganisation antal år och mån 1 Ja 2 Nej
- (förening/organisation, t ex fackförening, politisk organisation, Röda Korset)
- g) Studieförbund (studiecirkel) antal (ungefär hur många)
- (t ex ABF, TBV, Vuxenskolan, Medborgarskolan, Kursverksamheten, Studieförbundet)
- h) Annan vuxenutbildning antal år och mån
- Skola/anordnare:

I särskild bilaga finner Du de uppgifter som Din skola har om Dina studier läsåret 1997/98.

16. Besvara frågorna nedan för varje kurs (se bilagan).

Började Du	Om ja: Fick Du betyg på kursen ?	Började Du	Om ja: Fick Du betyg på kursen ?
a) kurs 1	1 <input type="checkbox"/> Nej 2 <input type="checkbox"/> Ja → 3 <input type="checkbox"/> Ja 4 <input type="checkbox"/> Nej	i) kurs 9	1 <input type="checkbox"/> Nej 2 <input type="checkbox"/> Ja → 3 <input type="checkbox"/> Ja 4 <input type="checkbox"/> Nej
b) kurs 2	1 <input type="checkbox"/> Nej 2 <input type="checkbox"/> Ja → 3 <input type="checkbox"/> Ja 4 <input type="checkbox"/> Nej	j) kurs 10	1 <input type="checkbox"/> Nej 2 <input type="checkbox"/> Ja → 3 <input type="checkbox"/> Ja 4 <input type="checkbox"/> Nej
c) kurs 3	1 <input type="checkbox"/> Nej 2 <input type="checkbox"/> Ja → 3 <input type="checkbox"/> Ja 4 <input type="checkbox"/> Nej	k) kurs 11	1 <input type="checkbox"/> Nej 2 <input type="checkbox"/> Ja → 3 <input type="checkbox"/> Ja 4 <input type="checkbox"/> Nej
d) kurs 4	1 <input type="checkbox"/> Nej 2 <input type="checkbox"/> Ja → 3 <input type="checkbox"/> Ja 4 <input type="checkbox"/> Nej	l) kurs 12	1 <input type="checkbox"/> Nej 2 <input type="checkbox"/> Ja → 3 <input type="checkbox"/> Ja 4 <input type="checkbox"/> Nej
e) kurs 5	1 <input type="checkbox"/> Nej 2 <input type="checkbox"/> Ja → 3 <input type="checkbox"/> Ja 4 <input type="checkbox"/> Nej	m) kurs 13	1 <input type="checkbox"/> Nej 2 <input type="checkbox"/> Ja → 3 <input type="checkbox"/> Ja 4 <input type="checkbox"/> Nej
f) kurs 6	1 <input type="checkbox"/> Nej 2 <input type="checkbox"/> Ja → 3 <input type="checkbox"/> Ja 4 <input type="checkbox"/> Nej	n) kurs 14	1 <input type="checkbox"/> Nej 2 <input type="checkbox"/> Ja → 3 <input type="checkbox"/> Ja 4 <input type="checkbox"/> Nej
g) kurs 7	1 <input type="checkbox"/> Nej 2 <input type="checkbox"/> Ja → 3 <input type="checkbox"/> Ja 4 <input type="checkbox"/> Nej	o) kurs 15	1 <input type="checkbox"/> Nej 2 <input type="checkbox"/> Ja → 3 <input type="checkbox"/> Ja 4 <input type="checkbox"/> Nej
h) kurs 8	1 <input type="checkbox"/> Nej 2 <input type="checkbox"/> Ja → 3 <input type="checkbox"/> Ja 4 <input type="checkbox"/> Nej	p) kurs 16	1 <input type="checkbox"/> Nej 2 <input type="checkbox"/> Ja → 3 <input type="checkbox"/> Ja 4 <input type="checkbox"/> Nej

17. Läste Du någon kurs i komvux/kunskapslyftet som inte står med på bilagan, läsåret 1997/98?

1 Nej 2 Ja

Om ja: Vilken kurs/vilka kurser?

Fick Du betyg?
(motsvarande)

Vilken nivå?
gr gy yrke

a) kurs:	1	Ja <input type="checkbox"/> 2	Nej <input type="checkbox"/>	1	2 <input type="checkbox"/>	3 <input type="checkbox"/>	<input type="checkbox"/>
b) kurs:	1	Ja <input type="checkbox"/> 2	Nej <input type="checkbox"/>	1	2 <input type="checkbox"/>	3 <input type="checkbox"/>	<input type="checkbox"/>

18. Har Du läst någon kurs i komvux/kunskapslyftet detta läsår, 1998/99?

1 Nej 2 Ja

Om ja: Vilken kurs/vilka kurser?

Pågår kursen idag ?

Har Du fått betyg?
(motsvarande)

Vilken nivå?
gr gy yrke

a) kurs:	1 <input type="checkbox"/> Ja	2 <input type="checkbox"/> Nej →	1 <input type="checkbox"/> Ja	2 <input type="checkbox"/> Nej	1 <input type="checkbox"/>	2 <input type="checkbox"/>	3 <input type="checkbox"/>
b) kurs:	1 <input type="checkbox"/> Ja	2 <input type="checkbox"/> Nej →	1 <input type="checkbox"/> Ja	2 <input type="checkbox"/> Nej	1 <input type="checkbox"/>	2 <input type="checkbox"/>	3 <input type="checkbox"/>
c) kurs:	1 <input type="checkbox"/> Ja	2 <input type="checkbox"/> Nej →	1 <input type="checkbox"/> Ja	2 <input type="checkbox"/> Nej	1 <input type="checkbox"/>	2 <input type="checkbox"/>	3 <input type="checkbox"/>
d) kurs:	1 <input type="checkbox"/> Ja	2 <input type="checkbox"/> Nej →	1 <input type="checkbox"/> Ja	2 <input type="checkbox"/> Nej	1 <input type="checkbox"/>	2 <input type="checkbox"/>	3 <input type="checkbox"/>
e) kurs:	1 <input type="checkbox"/> Ja	2 <input type="checkbox"/> Nej →	1 <input type="checkbox"/> Ja	2 <input type="checkbox"/> Nej	1 <input type="checkbox"/>	2 <input type="checkbox"/>	3 <input type="checkbox"/>
f) kurs:	1 <input type="checkbox"/> Ja	2 <input type="checkbox"/> Nej →	1 <input type="checkbox"/> Ja	2 <input type="checkbox"/> Nej	1 <input type="checkbox"/>	2 <input type="checkbox"/>	3 <input type="checkbox"/>
g) kurs:	1 <input type="checkbox"/> Ja	2 <input type="checkbox"/> Nej →	1 <input type="checkbox"/> Ja	2 <input type="checkbox"/> Nej	1 <input type="checkbox"/>	2 <input type="checkbox"/>	3 <input type="checkbox"/>
h) kurs:	1 <input type="checkbox"/> Ja	2 <input type="checkbox"/> Nej →	1 <input type="checkbox"/> Ja	2 <input type="checkbox"/> Nej	1 <input type="checkbox"/>	2 <input type="checkbox"/>	3 <input type="checkbox"/>
i) kurs:	1 <input type="checkbox"/> Ja	2 <input type="checkbox"/> Nej →	1 <input type="checkbox"/> Ja	2 <input type="checkbox"/> Nej	1 <input type="checkbox"/>	2 <input type="checkbox"/>	3 <input type="checkbox"/>
j) kurs:	1 <input type="checkbox"/> Ja	2 <input type="checkbox"/> Nej →	1 <input type="checkbox"/> Ja	2 <input type="checkbox"/> Nej	1 <input type="checkbox"/>	2 <input type="checkbox"/>	3 <input type="checkbox"/>

Nedan följer några påståenden som brukar finnas i diskussionen om hur arbetet i skolan (komvux) bör förändras.

19. Vad tycker Du om följande förslag?

	Mycket bra	Ganska bra	Ganska dåligt	Mycket dåligt	Vet ej
a) De studerande bör i större utsträckning själva ta reda på saker, mindre katederundervisning	1 <input type="checkbox"/>	2 <input type="checkbox"/>	3 <input type="checkbox"/>	4 <input type="checkbox"/>	5 <input type="checkbox"/>
b) Mer ny teknik, t ex datorer	1 <input type="checkbox"/>	2 <input type="checkbox"/>	3 <input type="checkbox"/>	4 <input type="checkbox"/>	5 <input type="checkbox"/>
c) Mer regelbundna kontakter med verksamheter utanför skolan som studiebesök, kontakter med företag	1 <input type="checkbox"/>	2 <input type="checkbox"/>	3 <input type="checkbox"/>	4 <input type="checkbox"/>	5 <input type="checkbox"/>
d) Lärarna bör oftare samordna undervisningen mellan olika ämnen	1 <input type="checkbox"/>	2 <input type="checkbox"/>	3 <input type="checkbox"/>	4 <input type="checkbox"/>	5 <input type="checkbox"/>
e) Det ska vara mer läxor	1 <input type="checkbox"/>	2 <input type="checkbox"/>	3 <input type="checkbox"/>	4 <input type="checkbox"/>	5 <input type="checkbox"/>
f) Det ska vara fler prov	1 <input type="checkbox"/>	2 <input type="checkbox"/>	3 <input type="checkbox"/>	4 <input type="checkbox"/>	5 <input type="checkbox"/>
g) De studerande bör i större utsträckning tränas att arbeta i grupp	1 <input type="checkbox"/>	2 <input type="checkbox"/>	3 <input type="checkbox"/>	4 <input type="checkbox"/>	5 <input type="checkbox"/>
h) Betygsstegen bör vara fler än nu	1 <input type="checkbox"/>	2 <input type="checkbox"/>	3 <input type="checkbox"/>	4 <input type="checkbox"/>	5 <input type="checkbox"/>

Nedan följer ett antal påståenden om den social miljön i skolan (komvux).

20. Hur tycker Du att det var på just Din skola?

	Instämmer	Instämmer inte	Vet ej
a) Det var oftast lugnt på lektionerna	1 <input type="checkbox"/>	2 <input type="checkbox"/>	3 <input type="checkbox"/>
b) Det var en positiv anda och god sammanhållning i min skola	1 <input type="checkbox"/>	2 <input type="checkbox"/>	3 <input type="checkbox"/>
c) Mobbning var ett stort problem i min skola	1 <input type="checkbox"/>	2 <input type="checkbox"/>	3 <input type="checkbox"/>
d) Min skola gjorde mycket för att förhindra mobbning	1 <input type="checkbox"/>	2 <input type="checkbox"/>	3 <input type="checkbox"/>
e) Tycker Du att Du kunde säga ifrån om sådant som Du tyckte var fel utan att Du själv fick lida av det	1 <input type="checkbox"/>	2 <input type="checkbox"/>	3 <input type="checkbox"/>
f) Möttes Du för det mesta med respekt av lärare och övrig skolpersonal	1 <input type="checkbox"/>	2 <input type="checkbox"/>	3 <input type="checkbox"/>
g) Kände Du Dig för det mesta lugn och trygg när Du var i skolan	1 <input type="checkbox"/>	2 <input type="checkbox"/>	3 <input type="checkbox"/>
h) Kände Du Dig ofta orättvist behandlad av lärare i skolan	1 <input type="checkbox"/>	2 <input type="checkbox"/>	3 <input type="checkbox"/>
i) Kände Du Dig mobbad eller utsatt av andra studerande i skolan	1 <input type="checkbox"/>	2 <input type="checkbox"/>	3 <input type="checkbox"/>
j) Kände Du Dig mobbad eller utsatt av någon av Dina lärare	1 <input type="checkbox"/>	2 <input type="checkbox"/>	3 <input type="checkbox"/>

21. Har Du deltagit i någon utbildning efter studierna i komvux/kunskapslyftet?

1 Nej 2 Ja

Om ja: Vilken/vilka?

1 Folkhögskola (lång kurs)

2 SSV (Statens skola för vuxna)

3 Korrespondensinstitut (t ex Hermods)

4 Arbetsmarknadsutbildning

5 Yrkesutbildning på arbetet



ange längd: år och mån

6 Folkhögskola (kort kurs)

7 Studieförbund (studiecirkel)

ange antal : (ungefär hur många)

8 Högskoleutbildning



ange antal högskolepoäng: poäng
som Du har sammanlagt idag

Vill Du komplettera Dina svar eller har Du synpunkter på enkäten?

.....

.....

.....

.....

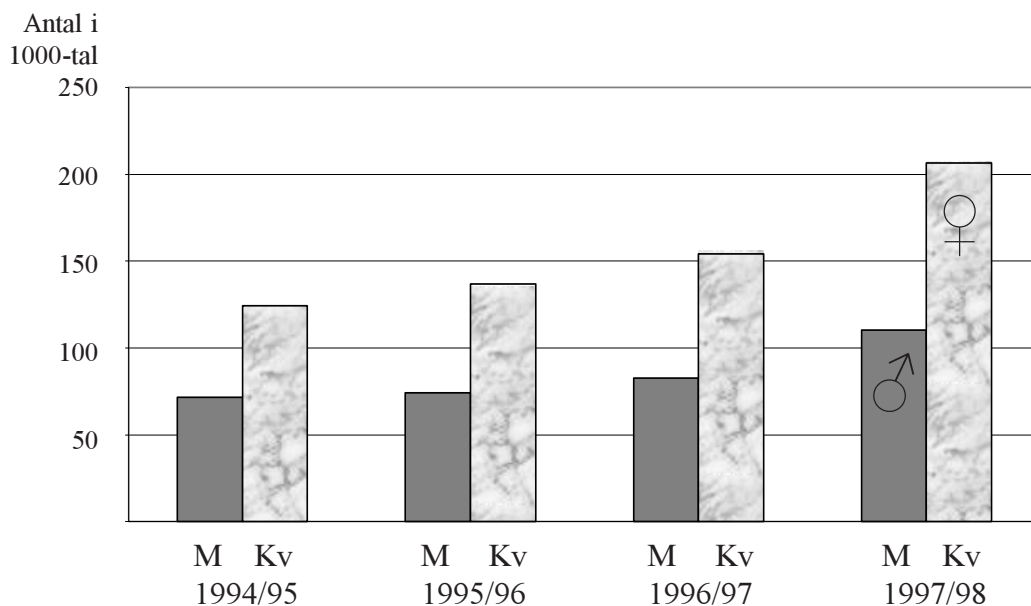
.....

Tack för Din medverkan

Glöm inte att skicka in Ditt svar

Här följer ett exempel på hur statistik redovisas i olika rapporter.

Antal elever i komvux/kunskapslyftet de senaste läsåren.
Redovisning efter kön. Antal.



Sifferunderlaget kommer från Skolverkets register över elever i komvux och finns publicerade i Skolverkets rapport nr 159.

Bilaga 3B

Enkät om vuxenutbildning

+

+

Texta Dina svar eller markera med ett kryss i lämplig svarsruta

1. Enligt uppgift från Din skola studerade Du i komvux/kunskapslyftet läsåret 1997/98. Är denna uppgift riktig?

1 Ja2 Nej**Om Ja:** Vilket halvår?**Om Nej:** Vilken kan orsaken vara att skolan lämnat denna uppgift?1 hösten -971 Jag anmälde mig
men började aldrig3 Jag deltog endast
någon enstaka gång2 våren -982 Vet inte varför skolan
lämnat denna uppgift4 Annan orsak
Ange vilken:3 båda

.....

2. Vilken var Din huvudsakliga verksamhet respektive halvår?

(markera ett svarsalternativ för varje halvår)

Halvår/termin	Arbetade heltid	Arbetade deltid	Arbetade i eget hushåll	Var arbetslös/ arbetsmarknads- politisk åtgärd	Studerade	Annat (ange vad)
Våren 1997	1 <input type="checkbox"/>	2 <input type="checkbox"/>	3 <input type="checkbox"/>	4 <input type="checkbox"/>	5 <input type="checkbox"/>	6 <input type="checkbox"/>
Hösten 1997	1 <input type="checkbox"/>	2 <input type="checkbox"/>	3 <input type="checkbox"/>	4 <input type="checkbox"/>	5 <input type="checkbox"/>	6 <input type="checkbox"/>
Våren 1998	1 <input type="checkbox"/>	2 <input type="checkbox"/>	3 <input type="checkbox"/>	4 <input type="checkbox"/>	5 <input type="checkbox"/>	6 <input type="checkbox"/>
Hösten 1998	1 <input type="checkbox"/>	2 <input type="checkbox"/>	3 <input type="checkbox"/>	4 <input type="checkbox"/>	5 <input type="checkbox"/>	6 <input type="checkbox"/>
Våren 1999	1 <input type="checkbox"/>	2 <input type="checkbox"/>	3 <input type="checkbox"/>	4 <input type="checkbox"/>	5 <input type="checkbox"/>	6 <input type="checkbox"/>

3. Vad planerar Du att göra till hösten? (markera ett svarsalternativ)

	Arbeta heltid	Arbeta deltid	Arbeta i eget hushåll	Studera (ange också vad)	Annat (ange vad)
Hösten 1999	1 <input type="checkbox"/>	2 <input type="checkbox"/>	3 <input type="checkbox"/>	4 <input type="checkbox"/>	5 <input type="checkbox"/>

Du som **inte studerade** i komvux/kunskapslyftet läsåret 1997/98 sänd in Din enkät i bifogat svarskuvert utan att besvara fler frågor

- Tack för Din medverkan.

Skolverket

Telefon: 08 - 723 32 00 (växel)

Postadress: Skolverket

106 20 STOCKHOLM

Kontaktpersoner:

Skolverket

Sven Sundin

tel: 08 - 723 33 57

SCB

Ola Hagfall

tel: 019 - 17 63 73



Statistiska centralbyrån
Statistics Sweden

Telefon: 019 - 17 60 00 (växel)

Postadress: SCB AM/UA

701 89 ÖREBRO

+

+

4. Varför började Du studera i komvux/kunskapslyftet ?

(flera svarsalternativ får markeras)

- | | | |
|--|--|---|
| 1 <input type="checkbox"/> Önskade grundskolekompetens | 5 <input type="checkbox"/> Ville förbereda mig för andra studier efteråt | 9 <input type="checkbox"/> Behövde kunskapen i mitt arbete |
| 2 <input type="checkbox"/> Önskade gymnasiekompetens | 6 <input type="checkbox"/> För att lättare få ett arbete (var arbetslös) | 10 <input type="checkbox"/> För att kunna avancera i mitt yrke |
| 3 <input type="checkbox"/> Behövde särskild behörighet för högskolestudier | 7 <input type="checkbox"/> Studerade i avvaktan på att få ett arbete | 11 <input type="checkbox"/> Det var ett förslag från Arbetsförmedlingen |
| 4 <input type="checkbox"/> Ville höja mina betyg från gymnasieskolan | 8 <input type="checkbox"/> För att lättare kunna byta arbete | 12 <input type="checkbox"/> Annat Ange vad: |

5. Vilket av skälen ovan var viktigast för Dig när Du började studera?

Ange nummer:

6. Hur finansierade Du uppehållet under studierna läsåret 1997/98?

(flera svarsalternativ får markeras)

- | | | |
|--|--|--|
| 1 <input type="checkbox"/> UBS (särskilt utbildningsbidrag) | 8 <input type="checkbox"/> Heltidsarbete | 15 <input type="checkbox"/> Socialbidrag |
| 2 <input type="checkbox"/> SVUX (särskilt vuxenstudiestöd) | 9 <input type="checkbox"/> Deltidsarbete | 16 <input type="checkbox"/> A-kassa (Arbetslöshetsersättning) |
| 3 <input type="checkbox"/> SVUXA (särskilt vuxenstudiestöd för arbetslösa) | 10 <input type="checkbox"/> Sparade pengar | <input type="checkbox"/> 17 Trygghetsråd/trygghetsstiftelse |
| 4 <input type="checkbox"/> Studiemedel (bara bidrag) | 11 <input type="checkbox"/> Stöd från arbetsgivare | 18 <input type="checkbox"/> KAS (kontant arbetsmarknadsstöd) |
| 5 <input type="checkbox"/> Studiemedel (både lån och bidrag) | 12 <input type="checkbox"/> Stöd från make/maka/sammanboende | 19 <input type="checkbox"/> Rehabiliteringspenning |
| 6 <input type="checkbox"/> Studiehjälp (förlängt barnbidrag) | 13 <input type="checkbox"/> Stöd från föräldrar | 20 <input type="checkbox"/> Utbildningsbidrag (Arbetsmarknadsutbildning) |
| <input type="checkbox"/> | <input type="checkbox"/> | <input type="checkbox"/> |
| 7 <input type="checkbox"/> Korttidsstudiestöd (från CSN) | 14 <input type="checkbox"/> Pension | 21 <input type="checkbox"/> Annat Ange vad: |

7. Vilken finansiering var viktigast för att Du skulle kunna studera?

Ange nummer:

8. Hur var Din ekonomi under studierna jämfört med tiden före?

- | | | | | |
|--------------------------|--------------------------|--------------------------|--------------------------|--------------------------|
| Betydligt bättre | Bättre | I stort sett lika | Sämre | Betydligt sämre |
| <input type="checkbox"/> | <input type="checkbox"/> | <input type="checkbox"/> | <input type="checkbox"/> | <input type="checkbox"/> |
| 1 | 2 | 3 | 4 | 5 |

9. Fick Du UBS (särskilt utbildningsbidrag) läsåret 1997/98?

- 1 Nej 2 Ja

Om ja: Skulle Du ha studerat i komvux/kunskapslyftet om Du inte fått UBS?

- | | | | | |
|--------------------------|--------------------------|--------------------------|--------------------------|--------------------------|
| Ja säkert | Ja troligen | Nej troligen inte | Nej säkert inte | Vet inte |
| <input type="checkbox"/> | <input type="checkbox"/> | <input type="checkbox"/> | <input type="checkbox"/> | <input type="checkbox"/> |
| 1 | 2 | 3 | 4 | 5 |

10. Vilken högsta utbildning (examen) hade Du innan Du började komvux/kunskapslyftet läsåret 1997/98?

(markera ett alternativ)

- | | |
|---|---|
| 1 <input type="checkbox"/> Folkskola (motsvarande) | 7 <input type="checkbox"/> 3-4 årig gymnasieskola |
| 2 <input type="checkbox"/> Realskola (motsvarande) | 8 <input type="checkbox"/> Högskola/universitet |
| 3 <input type="checkbox"/> Grundskola (enhetsskola) | ↳ ange antal högskolepoäng: poäng
som Du hade sommaren -97 |
| 4 <input type="checkbox"/> Fackskola | 9 <input type="checkbox"/> Utländskutbildning |
| 5 <input type="checkbox"/> 2-årig gymnasieskola | ↳ ange längd: år och månader |
| <input type="checkbox"/> 6 Folkhögskola (lång kurs) | ↳ ange nivå (gr/gy/hög) |
| ↳ ange längd: år och månader | |

11. Har Du deltagit i komvux-utbildning före läsåret 1997/98?

1 Nej 2 Ja

Om ja: Ange antal kurser, utbildningsår, och utbildningsnivå?

Antal kurser: Vilket år var det? 19..... Vilken nivå var det?
(den senaste kursen) (gr, gy, yrke)

12. Har Du deltagit i någon annan vuxenutbildning före hösten 1997?

1 Nej 2 Ja

Om ja: Vilken/vilka?

- | | |
|--|---|
| 1 <input type="checkbox"/> Folkhögskola (kort kurs) | 6 <input type="checkbox"/> Intresseorganisation |
| 2 <input type="checkbox"/> SSV (Statens skola för vuxna) | 7 <input type="checkbox"/> Studieförbund (studiecirkel) |
| 3 <input type="checkbox"/> Korrespondensinstitut (t ex Hermods) | ↳ ange antal : (ungefär hur många) |
| 4 <input type="checkbox"/> Arbetsmarknadsutbildning | 8 <input type="checkbox"/> Annan vuxenutbildning |
| 5 <input type="checkbox"/> Yrkesutbildning på arbetet
(längre än 1 mån) | ↳ ange längd: år och mån |
| ↳ ange längd: år och mån | ↳ ange nivå (gr/gy/hög) |

I särskild bilaga finner Du de uppgifter som Din skola har om Dina studier läsåret 1997/98.

13. Besvara frågorna nedan för varje kurs (se bilagan).

Började Du	Om ja:	Fick Du betyg på kursen ?	Började Du	Om ja:	Fick Du betyg på kursen ?
a) kurs 1	1 <input type="checkbox"/> Nej 2 <input type="checkbox"/> Ja	→ 3 <input type="checkbox"/> Ja 4 <input type="checkbox"/> Nej	i) kurs 9	1 <input type="checkbox"/> Nej 2 <input type="checkbox"/> Ja	→ 3 <input type="checkbox"/> Ja 4 <input type="checkbox"/> Nej
b) kurs 2	1 <input type="checkbox"/> Nej 2 <input type="checkbox"/> Ja	→ 3 <input type="checkbox"/> Ja 4 <input type="checkbox"/> Nej	j) kurs 10	1 <input type="checkbox"/> Nej 2 <input type="checkbox"/> Ja	→ 3 <input type="checkbox"/> Ja 4 <input type="checkbox"/> Nej
c) kurs 3	1 <input type="checkbox"/> Nej 2 <input type="checkbox"/> Ja	→ 3 <input type="checkbox"/> Ja 4 <input type="checkbox"/> Nej	k) kurs 11	1 <input type="checkbox"/> Nej 2 <input type="checkbox"/> Ja	→ 3 <input type="checkbox"/> Ja 4 <input type="checkbox"/> Nej
d) kurs 4	1 <input type="checkbox"/> Nej 2 <input type="checkbox"/> Ja	→ 3 <input type="checkbox"/> Ja 4 <input type="checkbox"/> Nej	l) kurs 12	1 <input type="checkbox"/> Nej 2 <input type="checkbox"/> Ja	→ 3 <input type="checkbox"/> Ja 4 <input type="checkbox"/> Nej
e) kurs 5	1 <input type="checkbox"/> Nej 2 <input type="checkbox"/> Ja	→ 3 <input type="checkbox"/> Ja 4 <input type="checkbox"/> Nej	m) kurs 13	1 <input type="checkbox"/> Nej 2 <input type="checkbox"/> Ja	→ 3 <input type="checkbox"/> Ja 4 <input type="checkbox"/> Nej
f) kurs 6	1 <input type="checkbox"/> Nej 2 <input type="checkbox"/> Ja	→ 3 <input type="checkbox"/> Ja 4 <input type="checkbox"/> Nej	n) kurs 14	1 <input type="checkbox"/> Nej 2 <input type="checkbox"/> Ja	→ 3 <input type="checkbox"/> Ja 4 <input type="checkbox"/> Nej
g) kurs 7	1 <input type="checkbox"/> Nej 2 <input type="checkbox"/> Ja	→ 3 <input type="checkbox"/> Ja 4 <input type="checkbox"/> Nej	o) kurs 15	1 <input type="checkbox"/> Nej 2 <input type="checkbox"/> Ja	→ 3 <input type="checkbox"/> Ja 4 <input type="checkbox"/> Nej
h) kurs 8	1 <input type="checkbox"/> Nej 2 <input type="checkbox"/> Ja	→ 3 <input type="checkbox"/> Ja 4 <input type="checkbox"/> Nej	p) kurs 16	1 <input type="checkbox"/> Nej 2 <input type="checkbox"/> Ja	→ 3 <input type="checkbox"/> Ja 4 <input type="checkbox"/> Nej

14. Läste Du någon kurs i komvux/kunskapslyftet som inte står med på bilagan, läsåret 1997/98?

1 Nej 2 Ja

Om ja: Vilken kurs/vilka kurser?

Fick Du betyg?
(motsvarande)

Vilken nivå?
gr gy yrke

- | | | | | | | | |
|----------------|---|-------------------------------|------------------------------|---|----------------------------|----------------------------|--------------------------|
| a) kurs: | 1 | Ja <input type="checkbox"/> 2 | Nej <input type="checkbox"/> | 1 | 2 <input type="checkbox"/> | 3 <input type="checkbox"/> | <input type="checkbox"/> |
| b) kurs: | 1 | Ja <input type="checkbox"/> 2 | Nej <input type="checkbox"/> | 1 | 2 <input type="checkbox"/> | 3 <input type="checkbox"/> | <input type="checkbox"/> |

15. Har Du läst någon kurs i komvux/kunskapslyftet detta läsår, 1998/99?

1 Nej 2 Ja

Om ja: Vilken kurs/vilka kurser?

Pågår kursen
idag?

Har Du fått betyg?
(motsvarande)

Vilken nivå?
gr gy yrke

- | | | | | | | | | |
|----------------|-------------------------------|--------------------------------|---|-------------------------------|--------------------------------|----------------------------|----------------------------|----------------------------|
| a) kurs: | 1 <input type="checkbox"/> Ja | 2 <input type="checkbox"/> Nej | → | 1 <input type="checkbox"/> Ja | 2 <input type="checkbox"/> Nej | 1 <input type="checkbox"/> | 2 <input type="checkbox"/> | 3 <input type="checkbox"/> |
| b) kurs: | 1 <input type="checkbox"/> Ja | 2 <input type="checkbox"/> Nej | → | 1 <input type="checkbox"/> Ja | 2 <input type="checkbox"/> Nej | 1 <input type="checkbox"/> | 2 <input type="checkbox"/> | 3 <input type="checkbox"/> |
| c) kurs: | 1 <input type="checkbox"/> Ja | 2 <input type="checkbox"/> Nej | → | 1 <input type="checkbox"/> Ja | 2 <input type="checkbox"/> Nej | 1 <input type="checkbox"/> | 2 <input type="checkbox"/> | 3 <input type="checkbox"/> |
| d) kurs: | 1 <input type="checkbox"/> Ja | 2 <input type="checkbox"/> Nej | → | 1 <input type="checkbox"/> Ja | 2 <input type="checkbox"/> Nej | 1 <input type="checkbox"/> | 2 <input type="checkbox"/> | 3 <input type="checkbox"/> |
| e) kurs: | 1 <input type="checkbox"/> Ja | 2 <input type="checkbox"/> Nej | → | 1 <input type="checkbox"/> Ja | 2 <input type="checkbox"/> Nej | 1 <input type="checkbox"/> | 2 <input type="checkbox"/> | 3 <input type="checkbox"/> |
| f) kurs: | 1 <input type="checkbox"/> Ja | 2 <input type="checkbox"/> Nej | → | 1 <input type="checkbox"/> Ja | 2 <input type="checkbox"/> Nej | 1 <input type="checkbox"/> | 2 <input type="checkbox"/> | 3 <input type="checkbox"/> |
| g) kurs: | 1 <input type="checkbox"/> Ja | 2 <input type="checkbox"/> Nej | → | 1 <input type="checkbox"/> Ja | 2 <input type="checkbox"/> Nej | 1 <input type="checkbox"/> | 2 <input type="checkbox"/> | 3 <input type="checkbox"/> |
| h) kurs: | 1 <input type="checkbox"/> Ja | 2 <input type="checkbox"/> Nej | → | 1 <input type="checkbox"/> Ja | 2 <input type="checkbox"/> Nej | 1 <input type="checkbox"/> | 2 <input type="checkbox"/> | 3 <input type="checkbox"/> |

12. Har Du deltagit i någon utbildning efter studierna i komvux/kunskapslyftet?

1 Nej 2 Ja

Om ja: Vilken/vilka?

- 1 Folkhögskola (lång kurs)
 2 SSV (Statens skola för vuxna)
 3 Korrespondensinstitut (t ex Hermods)
 4 Arbetsmarknadsutbildning
 5 Yrkesutbildning på arbetet

- 6 Folkhögskola (kort kurs)
 7 Studieförbund (studiecirkel)
 ange antal : (ungefär hur många)

- 8 Högskoleutbildning
 ange antal högskolepoäng: poäng
 som Du har sammanlagt idag

↳ ange längd: år och mån

Vill Du komplettera Dina svar eller har Du synpunkter på enkäten?

.....

Tack för Din medverkan

Glöm inte att skicka in Ditt svar

Bilaga 4

STUDIEBILAGA

Uppgifterna nedan avser de kurser Du påbörjade/ansökte Dig till under läsåret 1997/98. Informationen kommer från Din skola och finns i SCBs register om komvux/kunskapslyftet.

I enkäten hittar Du frågor som gäller dessa kurser: **Började Du kursen? Fick Du betyg på kursen?**

Om uppgifterna är fel eller om Du saknar någon kurs ange detta i den följande frågan i enkäten. Du kan också göra noteringar på detta papper och skicka med i Ditt svar.

OBS! Det är viktigt att Du följer numreringen av kurserna även om Du läste dem i en annan ordning.

Kurs- Nummer	Kurs- kod	Kurs- namn	Kurs- nivå	GR=grundläggande, GY=gymnasial PÅB/YRKE=påbyggnad/yrkesinriktad
1	SV605	INFORMATIONSTEKNIK		PÅB (YRKE)
2	DA200	DATAKUNSKAP-GRUNDKURS		GY
3	EN200	ENGELSKA A		GY
4	FY201	FYSIK A		GY
5	MA201	MATEMATIK B		GY
6	MA203	MATEMATIK C		GY
7	TL202	TEKNOLOGI A		GY
8	TL203	Teknologi B		GY
9	SV080	SVENSKA		GR
10	EN050	ENGELSKA		GR
11	FY050	FYSIK		GR
12	KE050	KEMI		GR
13	MA051	MATEMATIK		GR
14	SV051	SVENSKA ÅK 4-9		GR
15				
16				
17				
18				