

Skolverket

Svenska utlandsskolor i siffror 2001

Sammanfattning: Skolverket presenterar nu för sjunde gången Svenska utlandsskolor i siffror. Rapporten innehåller information om lärare och elever, skolornas lokalisering och från och med läsåret 1994/95 även uppgifter om betyg och kostnader. I den här rapporten har vi möjlighet att studera utvecklingen under tre år av verksamheten baserat på uppgifter från det nationella uppföljningssystemet för skolektorn.

Ämnesord: utlandsskolor, statistik, betyg, kostnader, elever och lärare

Beställningsadress: Liber Distribution
Publikationstjänst
162 89 Stockholm
Telefon 08-690 95 76
Telefax 08-690 95 50
e-post: skolverket.ldi@liber.se
Beställningsnummer: 01:643

Skolverkets diarienummer 71-2001:2462
ISBN 91-88373-94-0
Omslag: Lotta Blom
Elanders Gotab, Stockholm 2001

Förord

Skolverket presenterar nu för sjunde året i rad rapporten Svenska utlandsskolor i siffror. Rapporten innehåller information om lärare och elever, skolornas lokalisering och från och med läsåret 1994/95 även uppgifter om betyg och kostnader. I årets rapport har vi möjlighet att studera utvecklingen under tre år av verksamheten baserat på uppgifter från det nationella uppföljningssystemet för skolsektorn.

Uppgifter om organisation, personal, resultat och kostnader för olika skolformer samlas varje år in för det svenska skolsystemet och publiceras bl.a. som officiell statistik på riksnivå och jämförelsetal på kommunnivå. Från och med läsåret 1994/95 sammanställs och publiceras liknande uppgifter för svenska utlandsskolor.

Vår förhoppning är att materialet som publiceras i denna rapport skall användas av utlandsskolorna vid diskussioner kring planering av verksamheten och som underlag för jämförelse mellan skolorna. Målgruppen för rapporten är i första hand de som har ansvar för verksamheten vid de svenska utlandsskolorna. Rapporten finns också tillgänglig för allmänheten.

Skolhuvudmännen har bidragit med de uppgifter som utgör det statistiska underlaget. Materialet har sedan bearbetats av Statistiska centralbyrån som på uppdrag av Skolverket tagit fram jämförelsetalen. Rapporten har sammanställts av *Cecilia Wass*, avdelningen för arbetsmarknads- och utbildningsstatistik på Statistiska centralbyrån.

Frågor med anledning av rapporten besvaras av *Helena Lindman*, Skolverkets uppföljningsavdelning, tel 08-723 3200 eller *Cecilia Wass*, avdelningen för arbetsmarknads- och utbildningsstatistik på Statistiska centralbyrån, 019-17 6000.

Stockholm i juli 2001

Staffan Lundh
Avdelningschef

INNEHÅLLSFÖRTECKNING

FÖRTECKNING ÖVER DIAGRAM OCH TABELLER	1
1. INLEDNING	3
Referensperiod och bearbetning	3
Förklaringar och definitioner	3
Jämförbarhet över tiden	5
Annan publicering	5
Mer information om svenska utlandsskolor	5
Uppgifternas tillförlitlighet	5
Teckenförklaring	6
2. REDOVISNING AV INSAMLADE UPPGIFTER	7
Grundskolan – organisation läsåret 2000/01	7
Gymnasieskolan – organisation läsåret 2000/01	10
Kompletterande svensk undervisning och distans- undervisning läsåret 2000/01	11
Lärare läsåret 2000/01	12
Grundskolan – resultat läsåret 1999/2000	13
Gymnasieskolan – resultat läsåret 1999/2000	13
Kostnader läsåret 1999/2000	14
TABELLER	16

FÖRTECKNING ÖVER DIAGRAM OCH TABELLER

Diagram

Diagram 1	Elever i grundskolan vid svenska utlandsskolor
Diagram 2	Andel statsbidragsberättigade elever i grundskolan vid svenska utlands-skolor
Diagram 3	Elever i gymnasieskolan vid svenska utlandsskolor läsåret 2000/01
Diagram 4	Lärarvecko timmar per elev i gymnasieskolan vid svenska utlandsskolor
Diagram 5	Andel lärare med lärarutbildning vid svenska utlandsskolor
Diagram 6	Genomsnittskostnad per elev vid svenska utlandsskolor fördelad efter elevantal
Diagram 7	Genomsnittskostnad per elev vid svenska utlandsskolor fördelad efter verksamhet
Diagram 8	Genomsnittskostnad per elev vid svenska utlandsskolor fördelad efter delkostnader läsåret 1999/2000

Tabeller

Tabell 1	Verksamhet vid svenska utlandsskolor läsåret 2000/01
Tabell 2	Grundskola – reguljär undervisning vid svenska utlandsskolor läsåret 2000/01
Tabell 3	Gymnasieskola – reguljär undervisning vid svenska utlandsskolor läsåret 2000/01
Tabell 4	Kompletterande svensk undervisning samt handledning vid distansundervisning vid svenska utlandsskolor läsåret 2000/01
Tabell 5	Lärare vid svenska utlandsskolor läsåret 2000/01
Tabell 6	Verksamhet vid svenska utlandsskolor läsåren 1999/2000 och 2000/01
Tabell 7	Slutbetyg i årskurs 9 för elever vid svenska utlandsskolor läsåret 1999/2000
Tabell 8	Betygsfördelning i vissa ämnen i årskurs 9 för elever vid svenska utlandsskolor läsåret 1999/2000
Tabell 9	Slutbetyg från gymnasieskolan för elever vid svenska utlandsskolor läsåret 1999/2000
Tabell 10	Betygsfördelning i vissa ämnen i gymnasieskolan för elever vid svenska utlandsskolor läsåret 1999/2000
Tabell 11	Total kostnad per elev vid svenska utlandsskolor läsåret 1999/2000
11.1	Total kostnad (SEK) per elev redovisad efter världsdel
11.2	Total kostnad (SEK) per elev redovisad efter skolstorlek
Tabell 12	Kostnad per elev för olika verksamheter vid svenska utlandsskolor läsåret 1999/2000

12.1	Genomsnittskostnad (SEK) per elev redovisad efter världsdel och skolstorlek
12.2	Spridning i kostnad (SEK) per elev redovisad efter världsdel och skolstorlek
Tabell 13	Kostnad per elev vid svenska utlandsskolor redovisad efter delkostnader läsåret 1999/2000
13.1	Genomsnittskostnad (SEK) per elev redovisad efter världsdel och skolstorlek
13.2	Spridning i kostnad (SEK) per elev redovisad efter världsdel och skolstorlek

1. INLEDNING

Referensperiod och bearbetning

Betygs- och kostnadsuppgifterna i denna rapport avser läsåret 1999/2000 medan samtliga verksamhetsuppgifter, det vill säga uppgifter om elever och lärare, avser läsåret 2000/01. Statistiska centralbyrån (SCB) har samlat in uppgifterna om betyg och kostnader, medan Skolverket har samlat in övriga uppgifter. Samtliga uppgifter har sammanställts av SCB.

Förklaringar och definitioner

Stora delar av materialet redovisas på skolnivå, medan vissa betygsuppgifter samt samtliga uppgifter om kostnader av sekretessskäl redovisas för grupper av skolor i stället för enskilda skolor.

Undervisningsformer

Reguljär utbildning är undervisning som bedrivs enligt grundskolans och gymnasieskolans läroplaner, kursplaner och timplaner.

Kompletterande svensk undervisning är avsedd för barn och ungdomar som går i en lokal eller internationell skola och som vill upprätthålla och utveckla sina kunskaper i svenska och om Sverige. Denna typ av undervisning anordnas av många av utlandsskolorna, men kan även genomföras av en svensk förening på orten.

Distansundervisning, tidigare kallad korrespondensundervisning, är avsedd för ungdomar som skulle ha varit elever i någon av årskurserna 7–9 i grundskolan eller i gymnasieskolan, men som bor på en ort där sådan typ av svensk undervisning saknas. Behörig elev till distansundervisning har rätt till studiematerial utan kostnad och till handledning om det på orten finns en svensk utlandsskola med årskurserna 1–6.

Behöriga elever

Syftet med utlandsskolor är att ge utbildning enligt svensk läroplan till skolbarn vars föräldrar under en period arbetar utomlands i det svenska samhällets tjänst. Behöriga i den reguljära undervisningen, och därmed statsbidragsberättigade, är de elever som uppfyller kraven som anges i *Förordning om statsbidrag till utbildning av utlandssvenska barn och ungdomar (SFS 1994:519 som numera inkluderar kompletteringar m.m., se Rixlex http://www.riksdagen.se/debatt_for_forfattningar_i_fulltext)*. Kraven gäller exempelvis att minst en förälder skall tjänstgöra vid svensk eller internationell organisation, vid ett svenskt företag eller vara sysselsatt med kulturell verksamhet som familjens försörjning är beroende av. Icke behöriga barn tas emot i mån av plats, men skolan har inte rätt till statsbidrag för dem.

Behörighetskraven för en elev som vill delta i distansundervisning är i princip desamma som för den reguljära undervisningen.

Kraven för att vara behörig till kompletterande svensk undervisning är endast att minst en förälder

är svensk medborgare.

Behöriga och därmed statsbidragsberättigade är också norska grundskoleelever som undervisas vid svenska utlandsskolor. Ett samarbetsavtal har upprättats mellan Sverige och Norge där man enats om att ta emot varandras elever i respektive utlandsskolor. Avtalet omfattar enbart grundskolan.

Betygsuppgifter

Genomsnittligt meritvärde (grundskolan) beräknas genom att summan av meritvärdet för samtliga elever med åtminstone ett mål- och kunskapsrelaterat betyg divideras med antalet elever med åtminstone ett mål- och kunskapsrelaterat betyg. Meritvärdet utgörs av summan av betygsvärdena för de 16 bästa betygen i elevens slutbetyg (Godkänd=10, Väl Godkänd=15 och Mycket Väl Godkänd=20). Det möjliga maxvärdet är 320 poäng.

För att en elev ska vara *behörig till gymnasieskolan* (ett nationellt program i svensk gymnasieskola) krävs minst betyget Godkänd i ämnena svenska/svenska som andraspråk, engelska och matematik.

Genomsnittlig betygspoäng (gymnasieskolan) beräknas genom att kursens poäng multipliceras med vikt för betyg (Icke Godkänd=0, Godkänd=10, Väl Godkänd=15, Mycket Väl Godkänd=20) för att sedan divideras med summa poäng för kurser för eleven totalt. Endast betygssatta kurser är medräknade.

Grundläggande behörighet till svenska universitet och högskolestudier har elever som har lägst betyget Godkänd på kurser som omfattar 90 procent av de gymnasiepoäng som krävs för ett fullständigt program.

Elever med reducerat program är elever som är befriade från en eller flera kurser medan *elever med utökat program* är elever som frivilligt valt att läsa en eller flera kurser utöver fullständigt program.

Kostnadsuppgifter

Kostnadsuppgifterna i denna publikation är avsedda att redovisas för läsåret 1999/2000. Några skolor har dock använt sig av en annan redovisningsperiod. Det kan vara ett räkenskapsår som i stort sett följer läsåret, från 1/9 1999 - 31/8 2000 eller också kan det vara skolor som har räkenskapsår som följer kalenderåret 1999. För de skolor där kostnadsuppgifterna redovisas för kalenderåret har ett genomsnitt av två elevinsamlingar (15 oktober 1998 och 15 oktober 1999) använts för att beräkna kostnader per elev. För de skolor som i det närmaste följer läsåret har ingen omräkning av elever genomförts.

Några skolor har vid lämnandet av kostnadsuppgifter korrigerat sina tidigare lämnade uppgifter om antal elever i olika verksamhetsformer. Om en sådan korrigerad skett har de kompletterade uppgifterna använts vid beräkning av kostnad per elev.

De flesta skolorna har redovisat sina kostnader i lokal valuta. I denna publikation redovisas samtliga uppgifter i svenska kronor efter en valutaomräkning genomförd av SCB. Valutakursen som har använts är ett årsgenomsnitt av valutornas säljkurs sista dagen varje månad.

Jämförbarhet över tiden

Vid jämförelse av uppgifterna som publiceras i denna rapport, såväl mellan de olika skolorna som över tid, bör man vara medveten om att det kan finnas olika förklaringar till de skillnader som materialet visar. Förutsättningarna varierar från skola till skola och det kan också, trots kvalitetskontroll av materialet, finnas brister i statistiken som ger upphov till dessa skillnader. Dessutom är elevantalet på många skolor mycket lågt, vilket medför att enskilda elever kan påverka redovisade uppgifter avsevärt.

Annan publicering

Statistik om svenska utlandsskolor har tidigare i år publicerats i Skolverkets rapport *Barnomsorg och skola i siffror 2001; del 2*. I den rapporten finns även information om annan undervisning i utlandet för elever med svensk anknytning som inte redovisas här. Rapporten finns tillgänglig på Skolverkets hemsida (<http://www.skolverket.se>).

Mer information om svenska utlandsskolor

På Skolverkets hemsida finns mer information om de svenska utlandsskolorna. Där kan man bland annat hitta allmän information som adressuppgifter och länkar till skolornas hemsidor.

Uppgifternas tillförlitlighet

Från och med läsåret 1994/95 ingår de svenska utlandsskolorna i det nationella uppföljningssystemet för skolektorn. Samtliga undersökningar om svenska utlandsskolor som redovisas i denna rapport är totalundersökningar. Något känt bortfall förekommer endast i kostnadsinsamlingen där uppgifter för en skola saknas.

Vissa av de insamlade uppgifterna används som underlag för beslut om statsbidrag till svensk utbildning i utlandet. Uppgifterna som samlas in av Skolverket granskas därför av den enhet som bland annat arbetar med beslut om statsbidrag för dessa skolor. Övriga uppgifter granskas av SCB. När fel eller oklarheter upptäckts har återkontakter med skolorna tagits.

Teckenförklaring

- 0 betyder finns inte på skolan eller finns i så liten omfattning att det blir noll efter avrundning
- . betyder uppgift kan inte förekomma, t.ex. lärarveckotimmar per elev i gymnasieskolan i en utlandsskola där det inte bedrivs någon gymnasieundervisning utan enbart undervisning på grundskolenivå
- .. betyder att uppgifter inte redovisas därför att antalet enheter i redovisningsgruppen är färre än tre (fem för resultatmått)
- eller
- alltför osäker uppgift. Används om uppgiften är ofullständig, saknas på grund av bortfall eller om den bedöms ha dålig kvalitet
- ¹⁾ betyder att speciell förklaring finns vid tabellens slut

2. REDOVISNING AV INSAMLADE UPPGIFTER

Grundskolan – organisation läsåret 2000/01

Antalet svenska utlandsskolor oförändrat

Liksom i fjol fanns det i år 31 svenska utlandsskolor som bedrev reguljär undervisning på grundskolenivå, varav 16 låg i Europa. Oceanien var den enda världsdel som saknade svensk utlandsskola, övriga världsdelar hade ett par eller fler skolor.

Det enskilda land där flest utlandsskolor var belägna var Spanien, med fem skolor. I Saudiarabien fanns tre följt av ett antal länder med två skolor, däribland Italien och Tanzania.

Nu finns utlandsskola i Sri Lanka

Till skillnad från föregående läsår har skolorna i Horsham, Storbritannien och Dhaka, Bangladesh inte bedrivit någon reguljär undervisning läsåret 2000/01. Nya skolor är skolan i Orihuela, Spanien samt skolan i Molkowa, Sri Lanka. Sri Lanka har tidigare inte haft någon svensk utlandsskola.

Samtliga skolor undervisar i årskurs 1-6

Samtliga 31 svenska utlandsskolor hade elever i någon av årskurserna 1-6. Undervisning av elever i årskurs 7-9 fanns däremot bara vid 9 skolor. Jämfört med föregående år har det tillkommit två skolor som har undervisning i årskurs 7-9. Dock har dessa skolor endast två respektive en elev.

Vanligare för elever i de lägre årskurserna att studera vid svensk utlandsskola

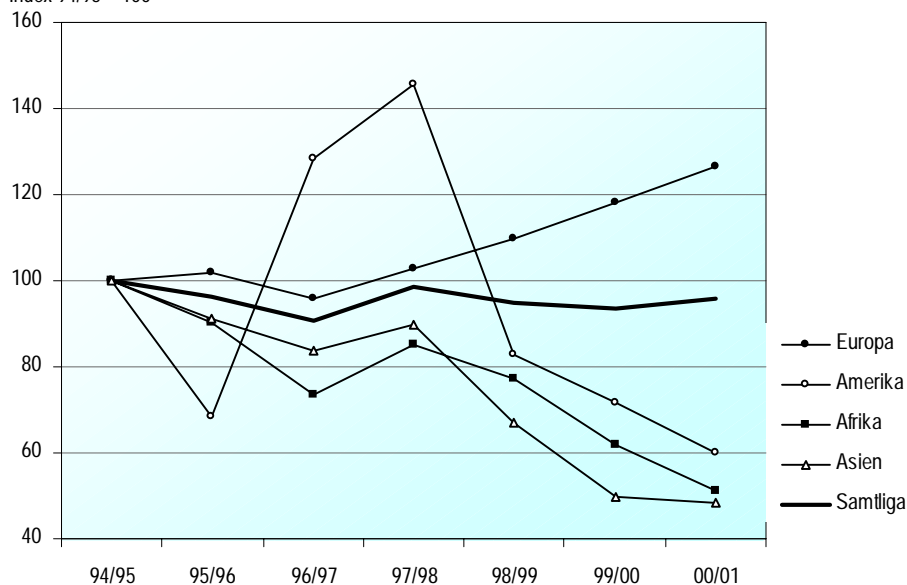
Eleverna i årskurs 1-6 är i klar majoritet av alla elever i grundskolan. Av de 1 057 elever som befann sig vid dessa skolor gick drygt 81 procent i någon av årskurserna 1-6. I grundskolan i Sverige befann sig 69 procent av alla grundskoleelever läsåret 2000/01 i årskurs 1-6. Det visar att förhållandevis fler elever i de lägre årskurserna läser vid svenska utlandsskolorna.

Antalet elever i Europa ökar

Jämfört med föregående läsår har antalet elever i svenska utlandsskolor ökat med 26 grundskoleelever, det betyder knappt 2,5 procent (diagram 1). Europa är dock den enda världsdel där antalet elever ökat. Två läsår i följd har antalet elever minskat, men nu ökar antalet elever igen.

Diagram 1. Elever i grundskolan vid svenska utlandsskolor

Index 94/95 = 100



Skolan i Bryssel fortsatt i topp

Bara fyra av de 31 svenska utlandsskolorna hade över 50 elever i reguljär grundskoleutbildning. Det var skolan i Bryssel med 230 elever, skolan i Fuengirola med 148 elever, skolan i London med 127 elever och skolan i Madrid med 59 elever. Vanligast var det att elevantalet låg mellan 10 och 25 elever. Drygt två femtedelar (13 stycken) av de 31 utlandsskolorna befann sig i detta intervall. Det fanns 8 skolor med ett elevantal mellan 26 och 50 elever och 6 skolor med ett elevantal under 10. Minst antal elever hade skolorna i Gamboula och Luanda med tre elever vardera.

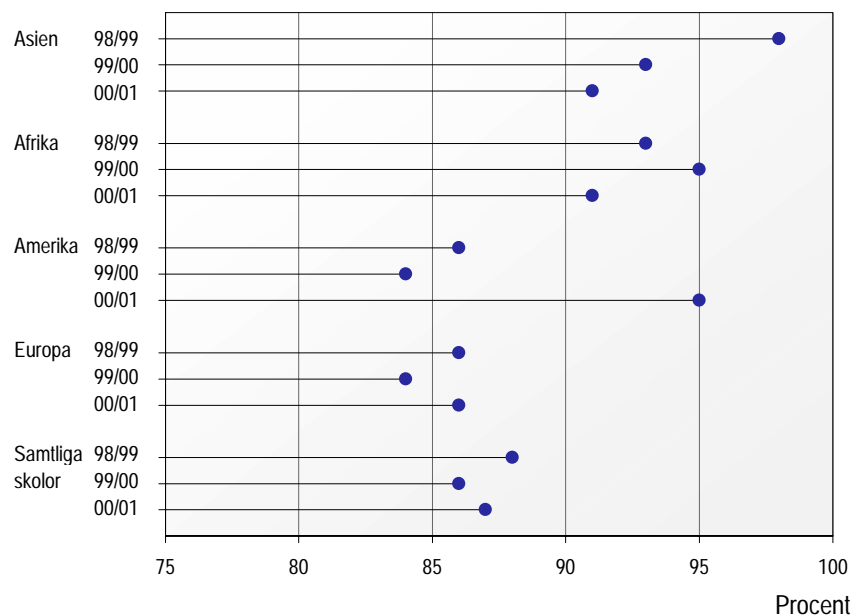
Andel statsbidragsberättigade elever

Av de elever som läsåret 2000/01 deltog i grundskoleundervisning vid svenska utlandsskolor var 87 procent statsbidragsberättigade (diagram 2). De senaste tre läsåren har andelen statsberättigade elever legat mellan 86 och 88 procent. En andel på 87 procent i år innebär 921 elever av 1 057.

Statsbidragsberättigade är elever från Sverige som uppfyller kraven för behörighet, och norska elever som enligt samarbetsavtal ska erbjudas undervisning. Resterande 12,9 procent av eleverna var dels obehöriga icke statsbidragsberättigade elever från Sverige (35 elever), och dels elever från andra länder än Norge, bland annat 69 elever från Finland.

I 11 av de 31 skolorna var samtliga elever statsbidragsberättigade. Störst av dessa skolor var skolan i Lissabon med 30 elever. Minst andel statsbidragsberättigade elever hade skolan i Nzega (69 procent), vilket innebar 11 av 16 elever.

Diagram 2. Andel statsbidragsberättigade elever i grundskolan vid svenska utlandsskolor



Inte bara elever från Sverige

Vid 25 av de 31 svenska utlandsskolorna deltog elever från andra länder än Sverige i undervisningen. Totalt fanns 200 elever från annat land, detta motsvarar 19 procent av eleverna. Dessa elever kom i de flesta fall från Norge, 99 elever, följt av Finland från vilket det kom 69 elever. Från övriga länder kom 32 elever.

Störst andel elever från andra länder var det i skolorna i Hamburg och Moskva där 37 respektive 36 procent av eleverna var från andra länder än Sverige. I skolan i Bryssel fanns drygt 40 procent av alla elever från andra länder.

Lärarveckotimmar per elev varierar kraftigt

Antalet lärarveckotimmar per elev varierade läsåret 2000/01 mellan 2,1 till 20,0 timmar per elev för olika skolor. Lärartätheten, antalet lärarveckotimmar per elev, påverkas av att antalet elever ändras mellan läsåren vilket kan förklara en del av den kraftiga spridningen. Läsåret 2000/01 var antalet lärarveckotimmar per elev totalt 3,5 jämfört med 3,3 läsåret innan.

Gymnasieskolan – organisation läsåret 2000/01

Vid 6 skolor bedrevs gymnasieutbildning

Vid 6 av de 31 svenska utlandsskolorna bedrevs utöver reguljär grundskoleutbildning även reguljär undervisning på gymnasienivå. Det var skolorna i Bryssel, Paris, Fuengirola, Madrid, London och Nairobi. Skolan i Paris bedrev för första året reguljär undervisning på gymnasienivå.

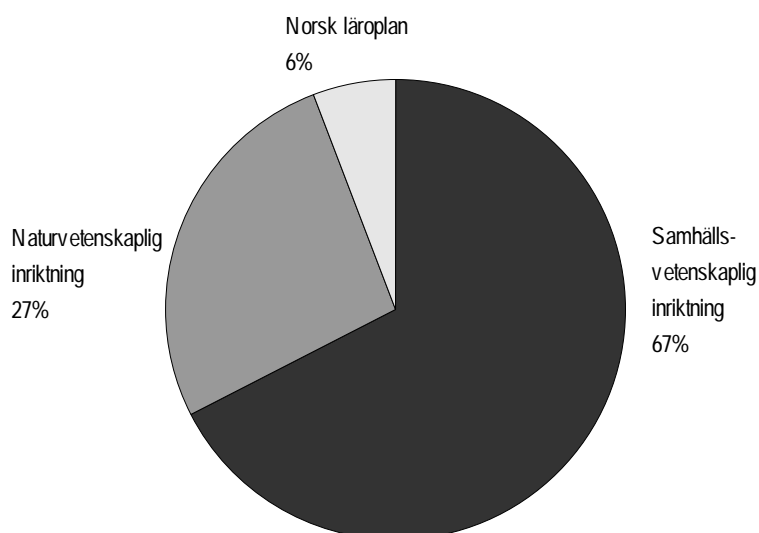
Totalt 190 elever

Sammanlagt deltog 190 elever i någon gymnasieutbildning vid dessa skolor. Flest elever fanns i skolorna i Fuengirola och Bryssel, 63 respektive 61 elever. Jämfört med föregående läsår har totalt antal elever ökat knappt 15 procent.

Samhällsvetenskaplig inriktning vanligast

Drygt två tredjedelar av eleverna läste samhällsvetenskaplig inriktning (diagram 3). Andelen är i det närmaste oförändrad jämfört med föregående läsår. Naturvetenskaplig inriktning lästes av 27 procent av eleverna och 6 procent bedrev studier enligt norsk läroplan.

Diagram 3. Elever i gymnasieskolan vid svenska utlandsskolor läsåret 2000/01



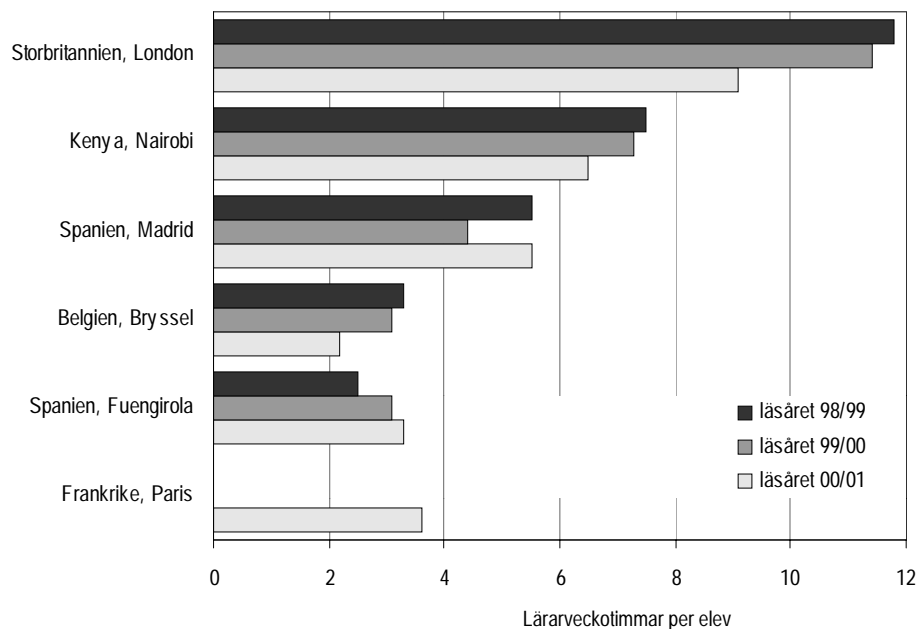
60 procent behöriga elever

Av de 190 elever som deltog i gymnasieundervisning var 114 svenskar som uppfyllde kraven för behörighet. Samarbetsavtalet med Norge gäller ej på gymnasienivå varför endast svenska elever kan vara statsbidragsberättigade. Bland övriga icke statsbidragsberättigade elever fanns bland annat 58 svenska och 13 norska elever. Andelen statsbidragsberättigade elever är något lägre i år jämfört med föregående år.

4,0 lärarveckotimmar per elev

Läsåret 2000/01 var den genomsnittliga lärartätheten 4,0 lärarveckotimmar per elev för gymnasieelever vid svenska utlandsskolor. Lärarveckotimmarna per elev varierade mellan 2,2 för eleverna i Bryssel och 9,1 för eleverna i London (diagram 4).

Diagram 4. Lärarveckotimmar per elev i gymnasieskolan vid svenska utlandsskolor



Kompletterande svensk undervisning och distansundervisning läsåret 2000/01

Kompletterande svensk undervisning

Totalt deltog 3 587 elever i kompletterande svensk undervisning, men endast 358 (10 procent) av dem fanns vid svenska utlandsskolor. Vid 19 av de 31 utlandsskolorna fanns elever med kompletterande svensk undervisning. Flest elever fanns i skolan i Genève, där 49 elever hade kompletterande svensk undervisning.

Distansundervisning

I distansundervisning med handledning deltog 80 elever vid svenska utlandsskolor fördelade på 15 skolor. Elever kan även delta i övrig distansundervisning som bland annat anordnas av olika föreningar. I övrig distansundervisning deltog 84 elever.

Lärare läsåret 2000/01

Mer än 75 procent av lärarna kvinnor

Av de totalt 295 lärarna som var anställda vid svenska utlandsskolor läsåret 2000/01 var 229 kvinnor. Detta motsvarar 78 procent av lärarna. I Sverige var andelen kvinnliga lärare 73 procent i grundskolan och 48 procent i gymnasieskolan.

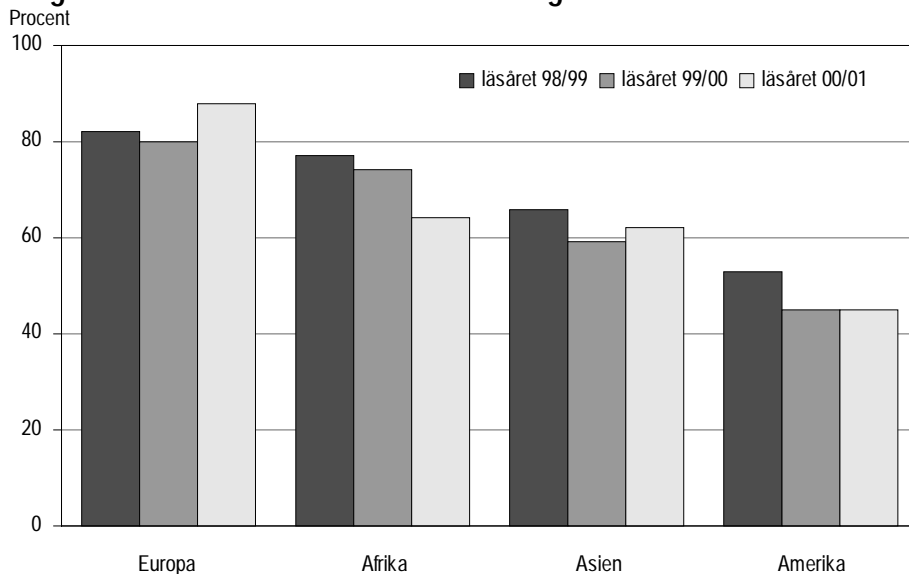
Undervisar samtliga elever

Lärarna vid svenska utlandsskolor undervisar inte enbart i den reguljära grund- och gymnasieutbildningen utan kan även undervisa elever som går kompletterande svenskundervisning samt handleda elever som följer distansundervisning.

Lärarnas utbildning

Andelen lärare med svensk eller utländsk lärarutbildning i svenska utlandsskolor var 79 procent, vilket är en liten ökning jämfört med föregående läsår då 75 procent av lärarna hade lärarutbildning. I de svenska utlandsskolorna i Europa var andelen med lärarutbildning högre än i övriga världsdelar (diagram 5).

Diagram 5. Andel lärare med lärarutbildning vid svenska utlandsskolor



Grundskolan – resultat läsåret 1999/2000

39 elever lämnade grundskolan

Läsåret 1999/2000 fick 39 elever slutbetyg från reguljär grundskoleutbildning vid svenska utlandsskolor. Dessa elever avgick från 6 olika utlandsskolor, fyra i Europa och två i Afrika. Det var 20 flickor och 19 pojkar som slutade grundskolan.

Väl Godkänt i genomsnitt

Det genomsnittliga meritvärde för samtliga elever låg precis som föregående år på 237. Ett meritvärde på 237 kan ses som om eleverna i genomsnitt hade betyget Väl Godkänt i samtliga ämnen som ingår i beräkningen av meritvärdet. Flickorna hade något högre genomsnittligt meritvärde än pojkarna, 247 jämfört med 227.

Slutbetyg i språk

Läsåret 1999/2000 fick 33 elever slutbetyg i B-språk. Franska och Spanska var störst, 14 respektive 13 elever fick slutbetyg i dessa språk. I Tyska fick 6 elever slutbetyg. Dessutom fick 12 elever slutbetyg i Spanska som C-språk och två i Franska som C-språk.

Gymnasieskolan – resultat läsåret 1999/2000

Avgångna från tre olika program

Läsåret 1999/2000 fick 47 elever slutbetyg från 3-årigt program i gymnasieskolan. Av dem gick 25 elever ut från samhällsvetenskapsprogrammet (SP), 13 från naturvetenskapsprogrammet (NV) och resterande 9 från specialutformat program (SM).

Elevernas resultat

Elevernas genomsnittliga betygspoäng på samtliga program var 15,71. Männerna hade 16,15 i genomsnittligt betygspoäng och kvinnorna 15,32.

41 av de 47 eleverna avgick med grundläggande behörighet till svenska universitet och högskolestudier.

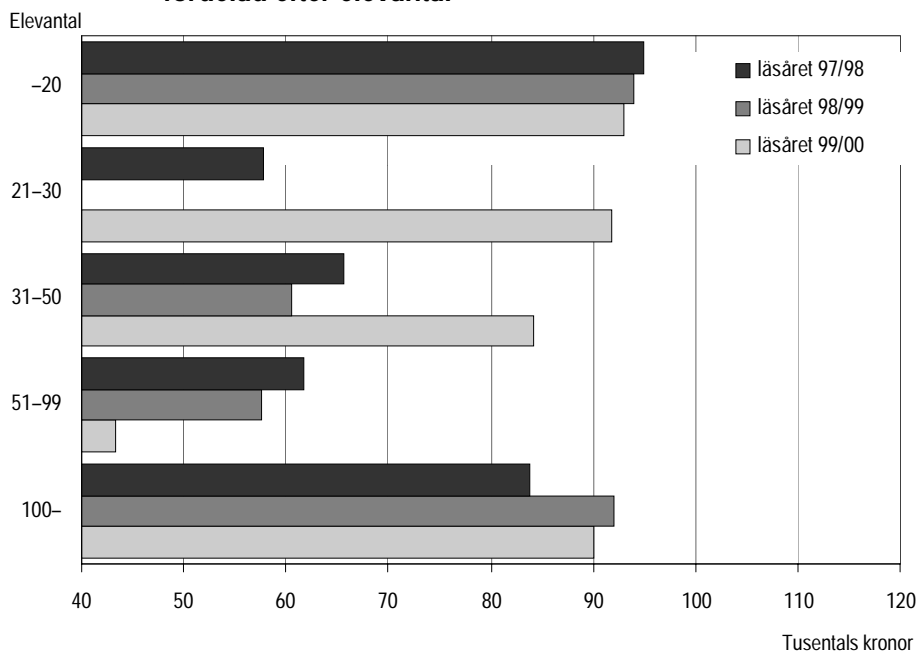
Det var fler elever som hade valt att läsa ett utökat program jämfört med antalet elever som valt att läsa ett reducerat program, 20 elever jämfört med 8.

Kostnader läsåret 1999/2000

Små skolor kostar mest

I skolor med upp till 20 elever kostar en elev i genomsnitt 92 900 kronor (diagram 6). Denna grupp av skolor har liksom föregående två läsår, den högsta genomsnittskostnaden per elev. I denna grupp, skolor med upp till 20 elever, finns de flesta svenska utlandsskolorna läsåret 1999/2000.

Diagram 6. Genomsnittskostnad per elev vid svenska utlandsskolor fördelad efter elevantal



Kostnad per skolform

Genomsnittskostnaden för en elev i årskurs 1-6 var 88 900 kronor, vilket var en marginell ökning jämfört med föregående läsår (diagram 7). Kostnaderna för olika skolor varierade mellan 27 800 och 246 900 kronor per elev.

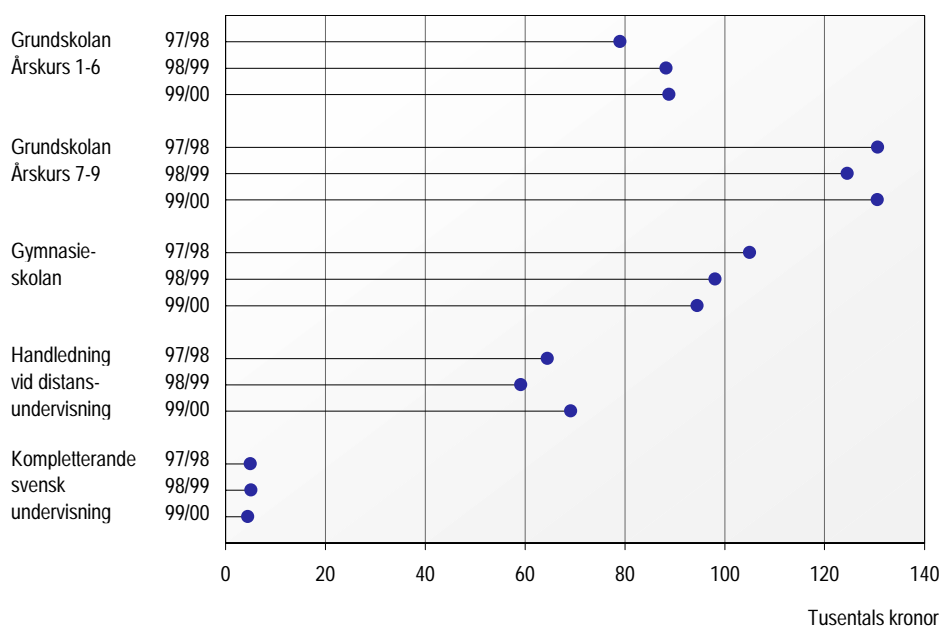
Elever i årskurs 7-9 kostade 130 500 kronor i genomsnitt. Den lägsta genomsnittskostnaden per elev i årskurs 7-9 var 36 300 kronor och den högsta 288 200 kronor.

Den genomsnittliga kostnaden per elev för gymnasieskolan var 94 500 kronor, vilket var 3 600 kronor mindre än läsåret 1998/99.

Kostnaden för handledning vid distansundervisning var i genomsnitt 69 200 kronor per elev. En ökning på 10 000 kronor per elev.

Kompletterande svensk undervisning hade en genomsnittskostnad per elev på 4 500 kronor.

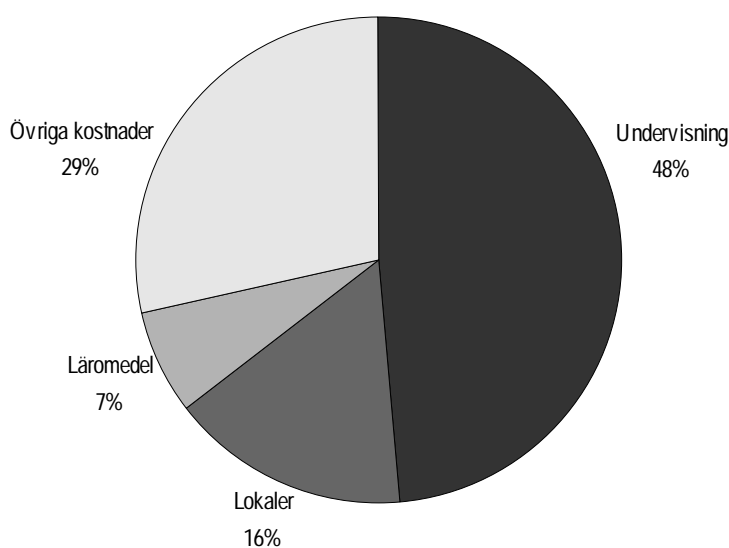
Diagram 7. Genomsnittskostnad per elev vid svenska utlandsskolor fördelad efter verksamhet



Undervisning största delkostnaden

Kostnader för elever i svenska utlandsskolor består till största delen av undervisningskostnader (diagram 8). Nästan 50 procent av totalkostnaden består av undervisningskostnader. Av genomsnittskostnaden, 74 000 kronor per elev, går 5 100 kronor till läromedel, 11 700 till lokaler, 21 100 till övriga kostnader (består bland annat av administration) samt 36 000 kronor till undervisning.

Diagram 8. Genomsnittskostnad per elev vid svenska utlandsskolor fördelad efter delkostnader läsåret 1999/2000



Tabell 1: Verksamhet vid svenska utlandsskolor läsåret 2000/01

Världsdel Skola	Elever i reguljär utbildning				Elever i annan utbildning	
	Totalt antal ¹⁾	därav grundskola åk 1-6	grundskola åk 7-9	gymnasie- skola	distans- under- visning ²⁾	kompletterande svensk undervisning ³⁾
Europa						
Belgien, Bryssel	291	168	62	61	0	28
Frankrike, Paris	57	31	12	14	0	28
Italien, Milano	6	4	2	0	2	9
Italien, Modena	16	16	0	0	0	0
Portugal, Lissabon	30	30	0	0	0	11
Ryssland, Moskva	14	14	0	0	5	6
Schweiz, Genève	11	11	0	0	0	49
Spanien, Fuengirola	211	95	53	63	0	18
Spanien, Gran Canaria	35	35	0	0	10	41
Spanien, Madrid	73	46	13	14	0	7
Spanien, Orihuela	18	18	0	0	7	0
Spanien, Palma de Mallorca	33	33	0	0	13	8
Storbritannien, London	146	95	32	19	0	0
Tyskland, Berlin	32	32	0	0	0	39
Tyskland, Hamburg	19	18	1	0	0	22
Österrike, Wien	11	11	0	0	4	39
Totalt, Europa	1003	657	175	171	41	305
Asien						
Kina, Beijing	14	14	0	0	0	4
Laos, Vientiane	16	16	0	0	5	0
Saudiarabien, Abha	16	16	0	0	3	0
Saudiarabien, Jeddah	12	12	0	0	1	0
Saudiarabien, Riyadh	41	41	0	0	0	9
Sri Lanka, Molkowa	6	6	0	0	3	0
Totalt, Asien	105	105	0	0	12	13
Afrika						
Angola, Luanda	3	3	0	0	2	0
Centralaf. Republ., Gamboula	3	3	0	0	5	0
Etiopien, Addis Abeba	6	6	0	0	1	16
Kenya, Nairobi	51	21	11	19	0	1
Mozambique, Maputo	28	20	8	0	7	0
Tanzania, Dar es Salaam	11	11	0	0	0	17
Tanzania, Nzega	16	16	0	0	12	0
Totalt, Afrika	118	80	19	19	27	34
Amerika						
Brasilien, Sao Paulo	6	6	0	0	0	0
Nicaragua, Managua	15	15	0	0	0	6
Totalt, Amerika	21	21	0	0	0	6
Samtliga skolor	1 247	863	194	190	80	358

¹⁾ Både behöriga och obehöriga elever som deltar i reguljär utbildning i utlandet.

²⁾ Siffrorna gäller enbart distansundervisning som bedrivs vid svenska utlandsskolor.
Elever som läser på egen hand utan handledning är inte medräknade.

³⁾ Siffrorna gäller enbart kompletterande svensk undervisning som bedrivs vid svenska utlandsskolor.

Tabell 2: Grundskola – reguljär undervisning vid svenska utlandsskolor läsåret 2000/01

Världsdel Skola	Totalt antal elever ¹⁾	därav			Andel (%) statsbidrags- berättigade ³⁾	Antal 6-åringar i åk 1	Andel (%) 6-åringar i åk 1
		behöriga svenska elever	norska elever	övriga elever ²⁾			
Europa							
Belgien, Bryssel	230	149	48	33	86	2	6
Frankrike, Paris	43	34	5	4	91	2	33
Italien, Milano	6	6	0	0	100	1	100
Italien, Modena	16	16	0	0	100	7	78
Portugal, Lissabon	30	20	10	0	100	4	100
Ryssland, Moskva	14	9	2	3	79	0	0
Schweiz, Genève	11	8	0	3	73	1	25
Spanien, Fuengirola	148	116	3	29	80	0	0
Spanien, Gran Canaria	35	28	0	7	80	3	43
Spanien, Madrid	59	41	2	16	73	8	67
Spanien, Orihuela	18	16	0	2	89	0	0
Spanien, Palma de Mallorca	33	24	1	8	76	3	100
Storbritannien, London	127	121	0	6	95	1	5
Tyskland, Berlin	32	26	2	4	88	0	0
Tyskland, Hamburg	19	12	5	2	89	3	75
Österrike, Wien	11	9	1	1	91	0	0
Totalt, Europa	832	635	79	118	86	35	27
Asien							
Kina, Beijing	14	13	0	1	93	1	33
Laos, Vientiane	16	14	0	2	88	2	67
Saudiarabien, Abha	16	15	1	0	100	0	0
Saudiarabien, Jeddah	12	11	1	0	100	4	100
Saudiarabien, Riyadh	41	35	0	6	85	7	70
Sri Lanka, Molkowa	6	5	1	0	100	.	.
Totalt, Asien	105	93	3	9	91	14	58
Afrika							
Angola, Luanda	3	3	0	0	100	.	.
Centralaf. Republ., Gamboula	3	3	0	0	100	0	0
Etiopien, Addis Abeba	6	6	0	0	100	1	100
Kenya, Nairobi	32	22	9	1	97	2	100
Mozambique, Maputo	28	24	2	2	93	1	100
Tanzania, Dar es Salaam	11	8	3	0	100	1	14
Tanzania, Nzega	16	11	0	5	69	0	0
Totalt, Afrika	99	77	14	8	92	5	33
Amerika							
Brasilien, Sao Paulo	6	6	0	0	100	.	.
Nicaragua, Managua	15	11	3	1	93	0	0
Totalt, Amerika	21	17	3	1	95	0	0
Samtliga skolor	1 057	822	99	136	87	54	31

¹⁾ Både behöriga och obehöriga elever som deltar i reguljär utbildning i utlandet.

²⁾ Övriga är obehöriga, icke statsbidragsberättigade, elever från Sverige samt elever från andra länder än Sverige och Norge.

³⁾ Elever från Sverige som uppfyller kraven för behörighet, samt elever från Norge som enligt ett samarbetsavtal ska erbjudas undervisning.

Tabell 3: Gymnasieskola – reguljär undervisning vid svenska utlandsskolor läsåret 2000/01

Världsdel Skola	Totalt antal elever	<i>därav</i>		Andel (%) statsbidrags- berättigade ²⁾	Antal elever med studieinriktning		
		behöriga elever	övriga elever ¹⁾		N ³⁾	S ⁴⁾	Övrig ⁵⁾
Europa							
Belgien, Bryssel	61	35	26	57	18	32	11
Frankrike, Paris	14	4	10	29	0	14	0
Italien, Milano	0
Italien, Modena	0
Portugal, Lissabon	0
Ryssland, Moskva	0
Schweiz, Genève	0
Spanien, Fuengirola	63	44	19	70	11	52	0
Spanien, Gran Canaria	0
Spanien, Madrid	14	5	9	36	4	10	0
Spanien, Orihuela	0
Spanien, Palma de Mallorca	0
Storbritannien, London	19	17	2	89	11	8	0
Tyskland, Berlin	0
Tyskland, Hamburg	0
Österrike, Wien	0
Totalt, Europa	171	105	66	61	44	116	11
Asien							
Kina, Beijing	0
Laos, Vientiane	0
Saudiarabien, Abha	0
Saudiarabien, Jeddah	0
Saudiarabien, Riyadh	0
Sri Lanka, Molkowa	0
Totalt, Asien	0
Afrika							
Angola, Luanda	0
Centralaf. Republ., Gamboula	0
Etiopien, Addis Abeba	0
Kenya, Nairobi	19	9	10	47	7	12	0
Mozambique, Maputo	0
Tanzania, Dar es Salaam	0
Tanzania, Nzega	0
Totalt, Afrika	19	9	10	47	7	12	0
Amerika							
Brasilien, Sao Paulo	0
Nicaragua, Managua	0
Totalt, Amerika	0
Samtliga skolor	190	114	76	60	51	128	11

¹⁾ Svenska elever som inte uppfyller kraven för behörighet samt utländska elever.

²⁾ Statsbidragsberättigade på gymnasienivå är enbart svenska elever som uppfyller kraven på behörighet.

³⁾ Elever som går på naturvetenskapsprogrammet.

⁴⁾ Elever som går på samhällsvetenskapsprogrammet.

⁵⁾ Elever som går enligt norsk läroplan.

Tabell 4: Kompletterande svensk undervisning samt handledning vid distansundervisning vid svenska utlandsskolor läsåret 2000/01

Världsdel Skola	Handledning vid distansundervisning				Kompletterande svensk undervisning			
	Totalt antal elever	därav behöriga gr skola	behöriga gy skola	övriga elever	Totalt antal elever	därav behöriga gr skola	behöriga gy skola	övriga elever
Europa								
Belgien, Bryssel	0	.	.	.	28	28	0	0
Frankrike, Paris	0	.	.	.	28	28	0	0
Italien, Milano	2	2	.	.	9	9	0	0
Italien, Modena	0	.	.	.	0	.	.	.
Portugal, Lissabon	0	.	.	.	11	8	3	0
Ryssland, Moskva	5	5	0	0	6	5	0	1
Schweiz, Genève	0	.	.	.	49	49	0	0
Spanien, Fuengirola	0	.	.	.	18	18	0	0
Spanien, Gran Canaria	10	6	3	1	41	41	0	0
Spanien, Madrid	0	.	.	.	7	5	0	2
Spanien, Orihuela	7	6	0	1	0	.	.	.
Spanien, Palma de Mallorca	13	13	.	.	8	4	2	2
Storbritannien, London	0	.	.	.	0	.	.	.
Tyskland, Berlin	0	.	.	.	39	33	0	6
Tyskland, Hamburg	0	.	.	.	22	17	2	3
Österrike, Wien	4	2	1	1	39	36	3	0
Totalt, Europa	41	34	4	3	305	281	10	14
Asien								
Kina, Beijing	0	.	.	.	4	4	0	0
Laos, Vientiane	5	5	.	.	0	.	.	.
Saudiarabien, Abha	3	2	1	0	0	.	.	.
Saudiarabien, Jeddah	1	1	0	0	0	.	.	.
Saudiarabien, Riyadh	0	.	.	.	9	8	1	0
Sri Lanka, Molkowa	3	0	3	0	0	.	.	.
Totalt, Asien	12	8	4	0	13	12	1	0
Afrika								
Angola, Luanda	2	1	0	1	0	.	.	.
Centralaf. Republ., Gamboula	5	5	0	0	0	.	.	.
Etiopien, Addis Abeba	1	1	0	0	16	12	0	4
Kenya, Nairobi	0	.	.	.	1	0	1	0
Mozambique, Maputo	7	0	6	1	0	.	.	.
Tanzania, Dar es Salaam	0	.	.	.	17	16	0	1
Tanzania, Nzega	12	9	0	3	0	.	.	.
Totalt, Afrika	27	16	6	5	34	28	1	5
Amerika								
Brasilien, Sao Paulo	0	.	.	.	0	.	.	.
Nicaragua, Managua	0	.	.	.	6	6	0	0
Totalt, Amerika	0	.	.	.	6	.	.	.
Samtliga skolor	80	58	14	8	358	321	12	19

Tabell 5: Lärare vid svenska utlandsskolor läsåret 2000/01

Världsdel Skola	Antal tjänstgörande lärare	Andel (%) kvinnor	Antal med lärar- utbildning ¹⁾	Andel (%) med lärar- utbildning ¹⁾	Andel (%) som tjänstgör mer än 40%	Lärarveckotimmar per elev	
						grundskola	gymnasieskola
Europa							
Belgien, Bryssel	39	77	35	90	82	2,6	2,2
Frankrike, Paris	15	93	15	100	73	3,5	3,6
Italien, Milano	3	100	3	100	100	8,3	.
Italien, Modena	4	75	3	75	50	4,4	.
Portugal, Lissabon	5	100	4	80	40	2,4	.
Ryssland, Moskva	6	83	5	83	67	6,4	.
Schweiz, Genève	4	100	4	100	75	4,4	.
Spanien, Fuengirola	34	71	30	88	68	2,9	3,3
Spanien, Gran Canaria	8	63	7	88	75	2,9	.
Spanien, Madrid	15	80	14	93	80	3,1	5,5
Spanien, Orihuela	6	67	6	100	83	3,8	.
Spanien, Palma de Mallorca	8	88	4	50	50	2,1	.
Storbritannien, London	24	92	23	96	83	3,0	9,1
Tyskland, Berlin	8	75	5	63	50	3,3	.
Tyskland, Hamburg	4	100	4	100	75	3,7	.
Österrike, Wien	7	100	6	86	57	4,7	.
Totalt, Europa	190	82	168	88	73	3,0	3,8
Asien							
Kina, Beijing	9	78	9	100	44	7,7	.
Laos, Vientiane	2	50	1	50	100	3,0	.
Saudiarabien, Abha	6	67	4	67	67	5,8	.
Saudiarabien, Jeddah	7	71	2	29	29	6,8	.
Saudiarabien, Riyadh	12	83	5	42	42	3,8	.
Sri Lanka, Molkowa	3	67	3	100	100	9,2	.
Totalt, Asien	39	74	24	62	51	5,1	.
Afrika							
Angola, Luanda	3	33	1	33	33	6,3	.
Centralaf. Republ., Gamboula	6	67	1	17	50	20,0	.
Etiopien, Addis Abeba	5	80	5	100	40	6,3	.
Kenya, Nairobi	15	73	11	73	60	2,9	6,5
Mozambique, Maputo	13	62	9	69	31	4,1	.
Tanzania, Dar es Salaam	7	71	4	57	29	5,2	.
Tanzania, Nzega	6	50	4	67	67	5,2	.
Totalt, Afrika	55	65	35	64	45	4,7	6,5
Amerika							
Brasilien, Sao Paulo	3	100	2	67	67	9,7	.
Nicaragua, Managua	8	75	3	38	50	6,3	.
Totalt, Amerika	11	82	5	45	55	7,2	.
Samtliga skolor	295	78	232	79	64	3,5	4,0

¹⁾ Lärare med svensk eller utländsk utbildning.

Tabell 6: Verksamhet vid svenska utlandsskolor läsåren 1999/2000 och 2000/01

Världsdel Skola	Antal elever i reguljär utbildning ¹⁾				Andel (%)		Läroveckotimmar per elev			
	grundskola		gymnasieskola		6-åringar i åk 1		grundskola		gymnasieskola	
	läsåret 1999/2000	läsåret 2000/01	läsåret 1999/2000	läsåret 2000/01	läsåret 1999/2000	läsåret 2000/01	läsåret 1999/2000	läsåret 2000/01	läsåret 1999/2000	läsåret 2000/01
Europa										
Belgien, Bryssel	228	230	56	61	4	6	2,4	2,6	3,1	2,2
Frankrike, Paris	41	43	0	14	38	33	3,7	3,5	.	3,6
Italien, Milano	11	6	0	0	.	100	5,0	8,3	.	.
Italien, Modena	8	16	0	0	50	78	8,3	4,4	.	.
Portugal, Lissabon	26	30	0	0	100	100	3,1	2,4	.	.
Ryssland, Moskva	24	14	0	0	100	0	3,7	6,4	.	.
Schweiz, Genève	11	11	0	0	0	25	4,8	4,4	.	.
Spanien, Fuengirola	157	148	62	63	46	0	1,8	2,9	3,1	3,3
Spanien, Gran Canaria	33	35	0	0	40	43	2,7	2,9	.	.
Spanien, Madrid	49	59	18	14	100	67	4,1	3,1	4,4	5,5
Spanien, Orihuela	.	18	.	0	.	0	.	3,8	.	.
Spanien, Palma de Mallorca	21	33	0	0	.	100	3,4	2,1	.	.
Storbritannien, Horsham	18	.	0	.	100	.	3,8	.	.	.
Storbritannien, London	85	127	14	19	0	5	2,4	3,0	11,4	9,1
Tyskland, Berlin	30	32	0	0	63	0	3,1	3,3	.	.
Tyskland, Hamburg	23	19	0	0	100	75	3,2	3,7	.	.
Österrike, Wien	13	11	0	0	50	0	3,8	4,7	.	.
Totalt, Europa	778	832	150	171	39	27	2,8	3,0	4,0	3,8
Asien										
Bangladesh, Dhaka	5	.	0	.	.	.	13,2	.	.	.
Kina, Beijing	18	14	0	0	75	33	5,2	7,7	.	.
Laos, Vientiane	12	16	0	0	0	67	4,3	3,0	.	.
Saudi-Arabien, Abha	11	16	0	0	.	0	5,9	5,8	.	.
Saudi-Arabien, Jeddah	15	12	0	0	33	100	6,1	6,8	.	.
Saudi-Arabien, Riyadh	47	41	0	0	54	70	4,1	3,8	.	.
Sri Lanka, Molkowa	.	6	.	0	.	.	.	9,2	.	.
Totalt, Asien	108	99	0	0	50	58	5,2	5,1	.	.
Afrika										
Angola, Luanda	5	3	0	0	100	.	11,6	6,3	.	.
Centralafr. Repub., Gamboula	6	3	0	0	100	0	10,5	20,0	.	.
Etiopien, Addis Abeba	18	6	0	0	0	100	4,0	6,3	.	.
Kenya, Nairobi	22	32	16	19	100	100	4,0	2,9	7,3	6,5
Mocambique, Maputo	36	28	0	0	20	100	3,6	4,1	.	.
Tanzania, Dar es Salaam	21	11	0	0	100	14	2,8	5,2	.	.
Tanzania, Nzega	12	16	0	0	0	0	6,8	5,2	.	.
Totalt, Afrika	120	99	16	19	65	33	4,6	4,7	7,3	6,5
Amerika										
Brasilien, Sao Paolo	8	6	0	0	0	.	6,9	9,7	.	.
Nicaragua, Managua	17	15	0	0	83	0	5,4	6,3	.	.
Totalt, Amerika	25	21	0	0	71	0	5,8	7,2	.	.
Samtliga skolor	1 031	1 051	166	190	45	31	3,3	3,5	4,4	4,0

¹⁾ Både behöriga och obehöriga elever som deltar i reguljär utbildning i utlandet.

**Tabell 7: Slutbetyg i årskurs 9 för elever vid svenska utlandsskolor
läsåret 1999/2000**

Kön Skola	Elever som avslutat åk 9		Genomsnittligt meritvärde	Andel (%) elever som är behöriga till gymnasieskolan	Elever som ej nått målen av de som fått eller skulle ha fått mål- och kunskapsrelaterade slutbetyg							
	Totalt antal	därav med slutbetyg			Totalt Antal	Andel(%)	I ett ämne		I två eller fler ämnen		I alla ämnen	
							Antal	Andel(%)	Antal	Andel(%)	Antal	Andel(%)
Samtliga elever	39	39	237	92	7	17,9	2	5,1	5	12,8	0	0,0
<i>därav</i>												
Flickor	20	20	247	95	2	10,0	1	5,0	1	5,0	0	0,0
Pojkar	19	19	227	89	5	26,3	1	5,3	4	21,1	0	0,0
Belgien, Bryssel	4	4
Spanien, Fuengirola	17	17	215	88	5	29,4	2	11,8	3	17,6	0	0,0
Spanien, Madrid	2	2
Storbritannien, London	8	8	279	100	0	0,0	0	0,0	0	0,0	0	0,0
Kenya, Nairobi	4	4
Mocambique, Maputo	4	4

Tabell 8: Betygsfördelning i vissa ämnen i årskurs 9 för elever vid svenska utlandsskolor läsåret 1999/2000

Kön Skola	Antal elever med betyg	Andel (%) elever som erhållit visst betyg eller ej nått målen i ämnet											
		Svenska ¹⁾				Engelska				Matematik			
		G	VG	MVG	Ej nått målen	G	VG	MVG	Ej nått målen	G	VG	MVG	Ej nått målen
Samtliga elever	39	36	51	10	3	23	31	44	3	41	36	18	5
<i>därav</i>													
Flickor	20	35	60	5	0	20	40	40	0	40	35	20	5
Pojkar	19	37	42	16	5	26	21	47	5	42	37	16	5
Belgien, Bryssel	4
Spanien, Fuengirola	17	53	47	0	0	41	41	12	6	59	18	18	6
Spanien, Madrid	2
Storbritannien, London	8	13	63	25	0	0	13	88	0	0	75	25	0
Kenya, Nairobi	4
Mocambique, Maputo	4

¹⁾ Två elever har fått slutbetyg i svenska som andraspråk.

Tabell 9: Slutbetyg från gymnasieskolan för elever vid svenska utlandsskolor läsåret 1999/2000

Kön Program	Antal elever som fått slutbetyg	Genomsnittlig betygspoäng	Antal elever med grundläggande behörighet till univ. och högsk. studier	Antal elever med reducerat program	Antal elever med utökat program
Gymnasieskolan totalt	47	15,71	41	8	20
<i>därav</i>					
Män	22	16,15	19	3	9
Kvinnor	25	15,32	22	5	11
Nationella program	38	15,59	32	8	11
<i>därav</i>					
Naturvetenskapsprogrammet (NV)	13	17,77	12	1	4
Samhällsvetenskapsprogrammet (SP)	25	14,46	20	7	7
Specialutformat program (SM)	9	16,19	9	0	9

Tabell 10: Betygsfördelning i vissa ämnen i gymnasieskolan för elever vid svenska utlandsskolor läsåret 1999/2000

Program	Engelska A					Matematik A				
	Antal elever med betyg	Betygsfördelning				Antal elever med betyg	Betygsfördelning			
		IG(%)	G(%)	VG(%)	MVG(%)		IG(%)	G(%)	VG(%)	MVG(%)
Nationella program	37	0	16	43	41	38	5	24	34	37
<i>därav</i>										
Naturvetenskapsprogrammet (NV)	13	0	8	31	62	13	0	0	15	85
Samhällsvetenskapsprogrammet (SP)	24	0	21	50	29	25	8	36	44	12
Specialutformat program (SM)	9	0	0	56	44	9	0	33	44	22

Program	Samhällskunskap A					Svenska B, sammanhållen kurs ¹⁾				
	Antal elever med betyg	Betygsfördelning				Antal elever med betyg	Betygsfördelning			
		IG(%)	G(%)	VG(%)	MVG(%)		IG(%)	G(%)	VG(%)	MVG(%)
Nationella program	38	0	29	37	34	25	0	16	44	40
<i>därav</i>										
Naturvetenskapsprogrammet (NV)	13	0	8	31	62	12	0	8	25	67
Samhällsvetenskapsprogrammet (SP)	25	0	40	40	20	13	0	23	62	15
Specialutformat program (SM)	9	0	22	56	22	9	0	22	44	33

Program	Svenska B, svenska språket ¹⁾					Svenska B, litteraturkunskap ¹⁾				
	Antal elever med betyg	Betygsfördelning				Antal elever m betyg	Betygsfördelning			
		IG(%)	G(%)	VG(%)	MVG(%)		IG(%)	G(%)	VG(%)	MVG(%)
Nationella program	12	17	50	25	8	12	17	50	25	8
<i>därav</i>										
Naturvetenskapsprogrammet (NV)	1	1
Samhällsvetenskapsprogrammet (SP)	11	11
Specialutformat program (SM)	0	0

¹⁾ Svenska B har omvandlats från två delkurser till en sammanhållen kurs. Ungefär en tredjedel av eleverna har fått betyg enligt de äldre bestämmelserna.

Tabell 11: Total kostnad per elev vid svenska utlandsskolor läsåret 1999/2000

Tabell 11.1: Total kostnad (SEK) per elev redovisad efter världsdel

Världsdel	Totalt antal elever ¹⁾	därav i reguljär utbildning	Kostnad per elev i genomsnitt	Spridning mellan skolor i kostnad per elev	
				min	max
Europa	1 362	982	69 000	18 900	141 500
Asien	144	113	89 100	59 300	120 400
Afrika	167	133	99 500	49 900	208 300
Amerika	26	24
Samtliga skolor	1 699	1 252	74 000	18 900	208 300

Tabell 11.2: Total kostnad (SEK) per elev redovisad efter skolstorlek

Skolstorlek	Antal skolor ²⁾	Kostnad per elev i genomsnitt	Spridning mellan skolor i kostnad per elev	
			min	max
Antal elever/skola ¹⁾				
-20	10	92 900	49 900	208 300
21-30	4	91 800	66 100	114 600
31-50	5	84 200	44 700	158 600
51-100	8	43 300	18 900	77 500
101-	3	90 000	31 600	141 500

¹⁾ Antalet avser samtliga elever per skola som deltar i reguljär undervisning, handledning vid distansundervisning samt kompletterande svensk undervisning. För skolor som har korrigerat tidigare lämnade elevuppgifter har hänsyn tagits till korrigeringen. I vissa fall avser elevuppgifterna ett genomsnitt av två läsår (se vidare i förklaringar och definitioner i början av rapporten).

²⁾ Här ingår endast det antal skolor som har lämnat in uppgifter om verksamhetens kostnader läsåret 1999/2000.

Tabell 12: Kostnad per elev för olika verksamheter vid svenska utlandsskolor läsåret 1999/2000

Tabell 12.1: Genomsnittskostnad (SEK) per elev redovisad efter världsdel och skolstorlek

Världsdel Skolstorlek	Total kostnad per elev i genomsnitt för				
	Grundskolan		Gymnasie- skolan	Handledning vid distans- undervisning	Kompletterande svensk undervisning
	åk 1-6	åk 7-9			
Europa	85 000	123 400	93 900	56 100	4 400
Asien	103 500	.	.	67 100	..
Afrika	96 900	91 400	..
Amerika
Samtliga skolor	88 900	130 500	94 500	69 200	4 500
Antal elever/skola ¹⁾					
-20	118 100	140 300	..	69 200	4 200
21-30	85 100
31-50	57 800	127 800	.	.	3 900
51-100	..	.	93 100	.	..
101-

Tabell 12.2: Spridning i kostnad (SEK) per elev redovisad efter världsdel och skolstorlek

Världsdel Skolstorlek	Spridning mellan skolorna i total kostnad per elev för					
	Grundskolan				Gymnasieskolan	
	åk 1-6		åk 7-9		min	max
min	max	min	max			
Europa	27 800	175 100	36 300	260 300	41 400	187 900
Asien	62 300	189 900
Afrika	49 800	246 900
Amerika
Samtliga skolor	27 800	246 900	36 300	288 200	41 400	187 900
Antal elever/skola ¹⁾						
-20	49 800	246 900	82 700	288 200
21-30	57 600	117 500
31-50	34 500	83 200	36 300	260 300	.	.
51-100	41 400	187 900
101-

Världsdel Skolstorlek	Spridning mellan skolorna i total kostnad per elev för			
	Handledning vid distansundervisning		Kompletterande svensk undervisning	
	min	max	min	max
Europa	10 500	116 000	1 400	9 400
Asien	53 400	76 800
Afrika	15 000	103 400
Amerika
Samtliga skolor	10 500	103 400	1 400	33 700
Antal elever/skola ¹⁾				
-20	10 500	116 000	1 400	33 700
21-30
31-50	.	.	1 400	5 400
51-100
101-

¹⁾ För skolor som har korrigerat tidigare lämnade elevuppgifter har hänsyn tagits till korrigeringen. I vissa fall avser elevuppgifterna ett genomsnitt av två läsår (se vidare i förklaringar och definitioner i början av rapporten).

**Tabell 13: Kostnad per elev vid svenska utlands-
skolor redovisad efter delkostnader
läsåret 1999/2000**

**Tabell 13.1: Genomsnittskostnad (SEK) per elev redovisad
efter världsdel och skolstorlek**

Världsdel Skolstorlek	Kostnad per elev i genomsnitt för			
	Undervisning	Lokaler	Läromedel	Övriga kostnader
Europa	33 600	9 500	4 800	21 100
Asien	43 900	23 400	5 100	16 700
Afrika	46 400	19 400	7 200	26 600
Amerika
Samtliga skolor	36 000	11 700	5 100	21 100
Antal elever/skola ¹⁾				
-20	54 300	19 500	5 200	13 900
21-30	30 500	28 200	7 200	26 000
31-50	40 500	18 900	5 500	19 300
51-100	22 700	9 300	2 200	9 000
101-	43 200	8 100	7 000	31 800

**Tabell 13.2: Spridning i kostnad (SEK) per elev redovisad
efter världsdel och skolstorlek**

Världsdel Skolstorlek	Spridning mellan skolorna i kostnad per elev för			
	Undervisning		Lokaler	
	min	max	min	max
Europa	11 000	68 500	4 800	77 500
Asien	21 000	57 200	8 500	57 700
Afrika	30 600	182 700	900	41 600
Amerika
Samtliga skolor	11 000	182 700	900	77 500
Antal elever/skola ¹⁾				
-20	24 700	182 700	900	77 500
21-30	21 000	19 800	6 900	57 700
31-50	29 000	65 000	4 800	41 600
51-100	11 000	47 400	5 500	20 000
101-	18 400	68 500	7 000	9 800

Världsdel Skolstorlek	Spridning mellan skolorna i kostnad per elev för			
	Läromedel		Övriga kostnader	
	min	max	min	max
Europa	600	10 600	700	54 300
Asien	1 700	10 000	0	36 400
Afrika	3 800	13 600	6 300	43 500
Amerika
Samtliga skolor	600	14 800	700	54 300
Antal elever/skola ¹⁾				
-20	1 700	14 800	0	36 400
21-30	4 500	10 000	14 900	43 500
31-50	1 400	13 600	6 000	38 400
51-100	600	5 700	700	24 000
101-	1 900	10 600	4 300	54 300

¹⁾ Antalet avser samtliga elever per skola som deltar i reguljär undervisning, handledning vid distansundervisning samt kompletterande svensk undervisning. För skolor som har korrigerat tidigare lämnade elevuppgifter har hänsyn tagits till korrigeringen. I vissa fall avser elevuppgifterna ett genomsnitt av två läsår (se vidare i förklaringar och definitioner i början av rapporten).