

Plats utan oskäligt dröjsmål

Uppföljning av tillgängligheten till barnomsorg
i maj 2001 och januari 2002

Plats utan oskäligt dröjsmål

Uppföljning av tillgängligheten till barnomsorg
i maj 2001 och januari 2002

Sammanfattning: Denna rapport behandlar frågor om regler för plats i förskoleverksamhet och skolbarnsomsorg för barn till arbetslösa eller föräldralediga samt tillgänglighet till plats i september 2001 respektive januari 2002. Rapporten bygger på en enkät till landets alla kommuner i maj 2001.

Ämnesord: Barnomsorg, förskoleverksamhet, skolbarnsomsorg, arbetslös, föräldraledig.

Beställningsadress: Liber Distribution
Publikationstjänst
162 89 Stockholm
Telefon: 08-690 95 76
Telefax: 08-690 95 50
e-post: skolverket.ldi@liber.se
Beställningsnr: 01:680
Pris 30 kr exkl. moms, porto och exp. kostnader

Skolverkets diarienummer: 2001:1944
ISBN: 91-89314-64-6
Tryckeri: Elanders Gotab
Utgiven av Skolverket, 106 20 Stockholm, <http://www.skolverket.se>

Förord

Kommunerna är sedan den 1 januari 1995 skyldiga att tillhandahålla barnomsorg i form av förskoleverksamhet och skolbarnsomsorg för barn i åldrarna ett till och med tolv år i den utsträckning som behövs för att föräldrarna ska kunna förvärvsarbeta eller studera, eller om barnet har ett eget behov av barnomsorg. I lagen sägs att plats ska erbjudas ”utan oskäligt dröjsmål” efter det att föräldrarna anmält att barnet behöver plats. Från och med den 1 juli 2001 gäller skyldigheten även barn till arbetslösa och den 1 januari 2002 även barn vars föräldrar är föräldralediga för ett syskon.

I denna rapport redovisas en uppföljning av i vilken utsträckning kommunerna räknar med att kunna ordna plats ”utan oskäligt dröjsmål” i september 2001 respektive januari 2002. I uppföljningen ingick också en kartläggning av kommunernas regler för plats till barn vars föräldrar var arbetslösa eller föräldralediga. Undersökningen gjordes i maj 2001 och omfattar alla kommuner i landet.

Motsvarande undersökningar genomfördes av Socialstyrelsen åren 1995–1997 och av Skolverket 1998. I rapporten jämförs resultaten från årets uppföljning med dessa.

Rapporten har sammanställts av undervisningsråden *Ulla Nordenstam* och *Mattias Sjöstrand*.

Stockholm i november 2001

Staffan Lundh
Avdelningschef

Innehållsförteckning

Sammanfattning.....	7
Bakgrund.....	9
Plats i september 2001	12
Plats i januari 2002	15
Regler för barn till arbetslösa	19
Regler för barn till föräldralediga	24
Tidsbegränsningar	27
Politisk majoritet och tillgänglighet	29

Bilagor

1. Stadsdelsnämndernas svar
2. Frågeblankett

Sammanfattning

Skolverket gjorde i maj 2001 en uppföljning av i vilken utsträckning kommunerna kan ordna barnomsorgsplatser ”utan oskäligt dröjsmål”, dvs. inom tre till fyra månader. Uppföljningen omfattade alla kommuner i landet och innehöll också frågor om kommunernas regler när föräldrarna är arbetslösa eller föräldralediga.

Plats i september 2001 och januari 2002

I stort sett alla kommuner, 97 procent, uppgav att de kunde ordna barnomsorgsplatser i september 2001 till förskolebarn vars föräldrar anmält behov i maj samma år. För skolbarn var motsvarande andel 99 procent. Andelen kommuner som kan ordna plats ”utan oskäligt dröjsmål” har därmed ökat kontinuerligt sedan 1995, när bestämmelserna infördes i lagstiftningen. I september 1995 kunde 77 procent av kommunerna ordna plats till förskolebarnen och 84 procent till skolbarnen.

Skolverket har fått signaler om att en del kommuner koncentrerar intagningen till förskolor och familjedaghem till hösten när många platser blir lediga i samband med skolstarten och att det är svårare att få plats vid andra tider på året. I uppföljningen ställdes därför frågor om kommunernas möjlighet att ordna plats i januari 2002 till barn vars föräldrar anmält behov av plats i september året innan.

Svaren visar att det faktiskt är fler kommuner som räknar med att inte kunna ordna förskoleplats i januari än i september (24 kommuner jämfört med 10). Uppenbarligen ser man i alla kommuner inte till att det finns beredskap att ta emot nya barn under hela året. En sådan anpassning till skolans terminssystem har inte någon grund i lagstiftningen.

För skolbarnen är skillnaden inte lika stor. Fem kommuner uppger att de inte räknar med att kunna tillhandahålla plats i januari 2002, tre fler än i september 2001.

Regler för barn till arbetslösa och föräldralediga

Den 1 juli 2001 fick barn till arbetslösa rätt till förskoleverksamhet under minst tre timmar per dag och den 1 januari 2002 får barn till föräldralediga samma rätt. Detta innebär att många kommuner måste se över sina regelsystem. I maj 2001 hade endast ett fyrtiotal kommuner i landet regler som överensstämde med de nya bestämmelserna.

Förskolebarnen fick behålla sin barnomsorgsplats i ungefär två tredjedelar av kommunerna (195 kommuner) om en förälder blev arbetslös. I flertalet av dessa kommuner var närvarotiden begränsad, i allmänhet till tre timmar per dag. Det var svårt för barn till arbetslösa att få barnomsorgsplats. Cirka 40 procent av kommunerna (120 kommuner) erbjöd barn med arbetslös förälder plats i förskoleverksamhet.

Reglerna för tillgång till plats för barn till föräldralediga var än mer restriktiva. Ett förskolebarn fick behålla sin plats när det fick ett syskon i var fjärde kommun (70 kom-

muner) och endast 50 kommuner erbjöd förskoleverksamhet till barn om en förälder var föräldraledig.

För skolbarnen var reglerna i allmänhet mer restriktiva än för förskolebarnen. Skolbarnen fick behålla sin plats i fritidshemmet eller familjedaghemmet i 113 kommuner om en förälder blev arbetslös och i 45 kommuner om en förälder tog föräldraledigt.

Regler i kommuner med olika politisk majoritet

Den politiska majoriteten i en kommun har ett visst samband med tillgängligheten till förskoleverksamhet och skolbarnsomsorg. En högre andel av kommunerna med socialdemokratisk/vänsterpartistisk majoritet än med borgerlig majoritet lät i maj 2001 förskolebarn behålla sin barnomsorgsplats när en förälder blev arbetslös (71 procent jämfört med 58 procent). När det gällde reglerna för skolbarn eller vid föräldraledighet fanns inte samma tydliga skillnad.

Bakgrund

Kommunerna är sedan den 1 januari 1995 skyldiga att tillhandahålla barnomsorg i form av förskoleverksamhet eller skolbarnsomsorg för barn i åldern ett till och med tolv år i den omfattning som behövs med hänsyn taget till föräldrarnas förvärvsarbete, studier eller barnens egna behov. Föräldrar som anmäler ett behov skall erbjudas plats ”utan oskäligt dröjsmål”. I förarbetena till bestämmelserna¹ anges en handläggningstid på tre till fyra månader som skälig. Plats ska erbjudas så nära barnets hem eller skola som möjligt och skälig hänsyn ska tas till föräldrarnas önskemål.

Sedan den 1 juli 2001 omfattar skyldigheten även förskoleverksamhet under minst tre timmar per dag för barn till arbetslösa. Från och med den 1 januari 2002 kommer samma skyldighet att omfatta även barn vars föräldrar är föräldralediga för ett syskon. För skolbarnsomsorgen görs inte motsvarande förändringar.

Den 1 januari 2003 kommer allmän förskola att införas för fyra- och femåringar. Förskolan ska omfatta minst 525 timmar om året och vara avgiftsfri. Det ska vara obligatoriskt för kommunerna att anordna den allmänna förskolan, men frivilligt för barnen att delta i verksamheten.

Syfte och genomförande

I denna rapport redovisas en uppföljning av i vilken utsträckning kommunerna räknar med att kunna ordna barnomsorgsplatser inom tre till fyra månader i september 2001 respektive i januari 2002. Frågor om kommunernas regler när föräldrarna är arbetslösa eller föräldralediga behandlas också. Undersökningen genomfördes innan lagstiftningen ändrades (1 juli 2001 och 1 januari 2002) och ger därmed en bild av hur kommunernas bestämmelser såg ut strax innan lagändringen trädde i kraft.

Tidigare uppföljningar har samtliga gällt möjligheterna att ordna plats i september respektive år. Eftersom Skolverket fått indikationer på att en del kommuner koncentrerar intagningen av barn i förskoleverksamhet till hösten och att det kan vara svårt att få plats vid andra tider på året, ställdes i årets uppföljning även en fråga som rörde möjligheten att tillhandahålla plats i januari 2002.

Undersökningen genomfördes som en postenkät och skickades ut till alla kommuner i maj 2001. Statistiska centralbyrån (SCB) anlätades för genomförandet.

Enkäten har besvarats av samtliga kommuner. Det finns dock ett bortfall i enstaka frågor (partiellt bortfall). Detta redovisas under rubriken ”Ej svar”. I tidigare års uppföljningar antogs det partiella bortfallet fördela sig på samma sätt som de inkomna svaren. I tabellerna i denna rapport har därför ”Ej svar” markerats med en punkt för dessa år.

¹ Proposition 1993/94:11

Kommuner indelade i stads- eller kommundelar

En del kommuner är indelade i stads/kommundelar eller motsvarande med en långt gående decentralisering. Tidigare erfarenheter har visat att det är svårt att ställa frågor till kommuner med denna typ av organisation (låg svarsfrekvens, flera svar per kommun etc). I årets uppföljning skickades enkäten därför direkt till respektive stads/kommundel i stället för som tidigare till kommunen centralt. Sammantaget sjutton kommuner behandlades på detta sätt.

Frågan gällde dock inte förhållandena i respektive stads/kommundel utan fortfarande kommunen som helhet. Till exempel är platser i allmänhet tillgängliga över hela kommunen och inte enbart i den stads/kommundel där barnet bor. En förskoleplats "så nära barnets hem som möjligt" kan sålunda ibland innebära plats i en förskola som ligger i en annan stads/kommundel än den som familjen bor i. Stads/kommundelar kan självfallet också ibland "cleara" platser emellan sig – överskott av platser i en del av kommunen kan kompensera ett underskott i en annan. Stads/kommundelarna har förutsatts varit införstådda med detta och tagit med det i bedömningen när de besvarat enkäten.

Vid redovisningen har stads/kommundelarnas svar vägts samman till en uppgift för hela kommunen på följande sätt:

- Kommunen har ansetts svara ja på frågan om man räknar med att kunna erbjuda plats i förskoleverksamhet och skolbarnsomsorg i september 2001 respektive januari 2002 endast i de fall samtliga stads/kommundelar besvarat frågan jakande.
- Svaret från den stads/kommundel som angett de mest restriktiva villkoren för plats i förskoleverksamhet eller skolbarnsomsorg när föräldrarna är arbetslösa eller föräldralediga har åsatts kommunen som helhet.

Det här innebär att villkoren lokalt i vissa stads/kommundelar kan vara mera gynnsamma än det sammanvägda kommunresultatet. Hur kommundelarna svarat på frågorna 1a, 1 b och 3 framgår av bilaga 1.

Tidigare uppföljningar

Bestämmelserna om barnomsorg ingick fram till den 1 januari 1998 i socialtjänstlagen. Socialstyrelsen följde under åren 1995–1997 upp hur kommunerna följde socialtjänstlagens bestämmelser om tillhandahållandet av barnomsorgsplats samt kommunernas regler för plats när någon av föräldrarna var arbetslös eller föräldraledig². Uppföljningarna gjordes med hjälp av enkäter till alla landets kommuner. Resultaten publicerades i Socialstyrelsens *Meddelandeblad nr 22/95*, *Meddelandeblad nr 11/96* och *Meddelandeblad nr 24/97* samt i rapporten *Begränsad barnomsorg. Tillgång till barnomsorg till arbetslösa och föräldralediga 1995–97*.

Skolverket gjorde våren 1998 en uppföljning av motsvarande bestämmelser i skollagen. Uppföljningen publicerades i rapporten *Utan oskäligt dröjsmål?*. Inga uppföljningar gjordes 1999 eller 2000.

² 1997 års uppföljning omfattade endast kommunernas regelsystem

De olika uppföljningarna är i mycket stor utsträckning jämförbara. Det finns dock vissa skillnader i svarsalternativ.

Barnomsorgens former

Barnomsorg används som en samlande beteckning för förskoleverksamhet och skolbarnsomsorg. I skollagen³ framgår vilka verksamhetsformer som finns:

- Förskoleverksamhet vänder sig till förskolebarn, dvs. barn som inte går i skolan. Den bedrivs i form av förskola, familjedaghem och kompletterande förskoleverksamhet (öppen förskola).
- Skolbarnsomsorg vänder sig till barn som går i skolan. Den bedrivs i form av fritidshem eller familjedaghem. För barn mellan tio och tolv år kan den även bedrivas i form av öppen fritidsverksamhet. Skolbarnsomsorgen ska ta emot barn under den del av dagen då de inte vistas i skolan och under lov.

Undersökningen behandlade endast plats i inskriven verksamhet, dvs. i förskola, familjedaghem och fritidshem. De öppna verksamheterna (öppen förskola och öppen fritidsverksamhet) ingår således inte.

³ Skollagen 2 a kap. 2 §

Plats i september 2001

I stort sett alla kommuner - 97 procent - uppger att de kan tillhandahålla barnomsorgsplatser till förskolebarn i september 2001 om föräldrarna anmält behov i maj samma år. För skolbarn är motsvarande andel ännu högre, 99 procent. Andelen kommuner som kan tillhandahålla barnomsorgsplatser för förskolebarn och skolbarn i enlighet med lagstiftningens krav har därmed ökat kontinuerligt sedan 1995, då de nya bestämmelserna infördes.

Tabell 1. Kommer kommunen i höst (september 2001) att kunna tillhandahålla barnomsorgsplatser till barn vars föräldrar anmält behov i maj 2001? Kommunernas svar 1995–2001

Antal kommuner:

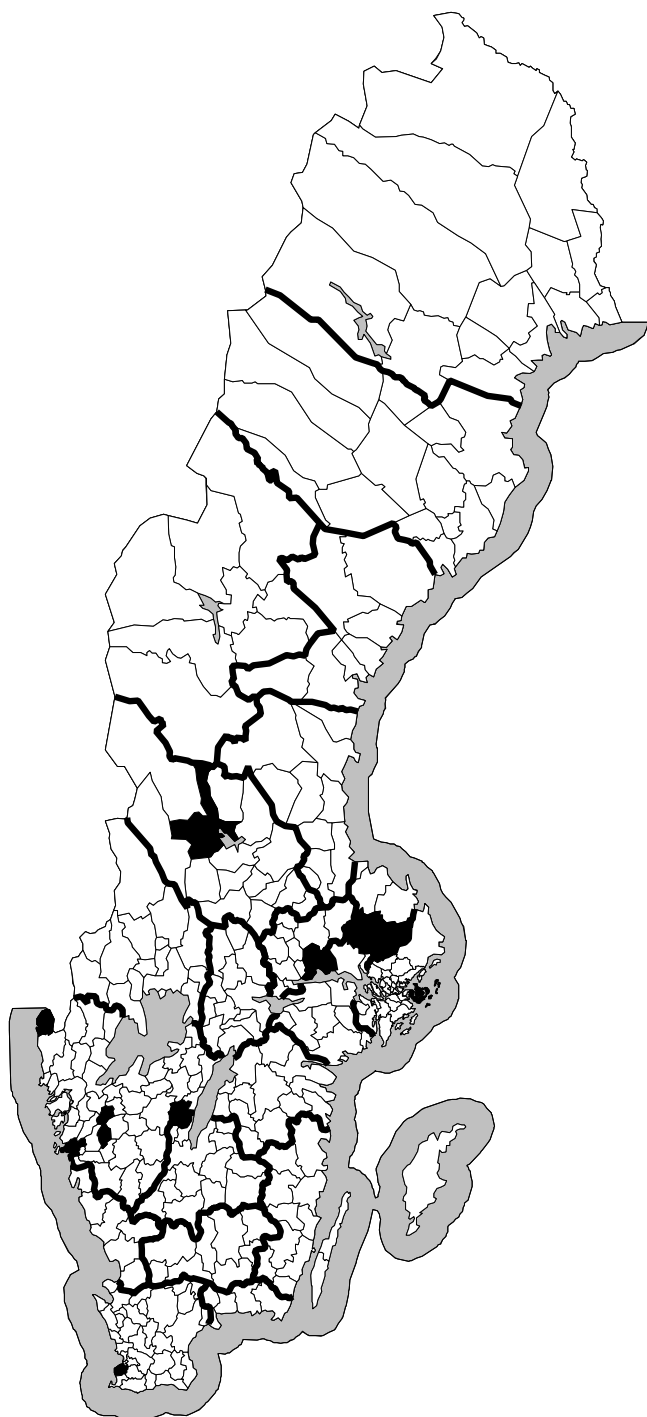
	Förskolebarn				Skolbarn			
	1995	1996	1998	2001	1995	1996	1998	2001
Ja	223	254	275	279	243	274	282	287
Nej	54	34	13	10	35	14	6	2
Ej svar	11	.	.	0	10	.	.	0
Alla	288	288	288	289	288	288	288	289

Andel kommuner:

	Förskolebarn				Skolbarn			
	1995	1996	1998	2001	1995	1996	1998	2001
Ja	77%	88%	95%	97%	84%	95%	98%	99%
Nej	19%	12%	5%	3%	12%	5%	2%	1%
Ej svar	4%	.	.	0%	3%	.	.	0%
Alla	100%	100%	100%	100%	100%	100%	100%	100%

Fortfarande finns det dock ett antal kommuner som inte kan erbjuda plats utan långa väntetider, särskilt när det gäller plats till förskolebarn. Västra Götalands län har flest kommuner som inte lever upp till lagstiftningen. Av de sammanlagt tio kommuner som inte kan ordna plats till förskolebarn i september 2001 ligger fyra i Västra Götalands län. Tre av dessa (Alingsås, Strömstad och Göteborg) hade samma problem i september 1995 och 1998. Strömstad och Göteborg svarade dessutom på samma sätt även 1996 och har därmed i samtliga uppföljningar sedan 1995 angett att de inte kan ordna plats "utan oskäligt dröjsmål" i september till förskolebarn.

Bild 1. Kommuner som inte räknar med att kunna ordna plats
“utan oskäligt dröjsmål” till **förskolebarn** i september 2001



Stockholms län
Värmdö

Uppsala län
Uppsala

Skåne län
Malmö

Västra Götalands län
Tidaholm
Alingsås *
Strömstad * +
Göteborg * +

Västmanlands län
Västerås

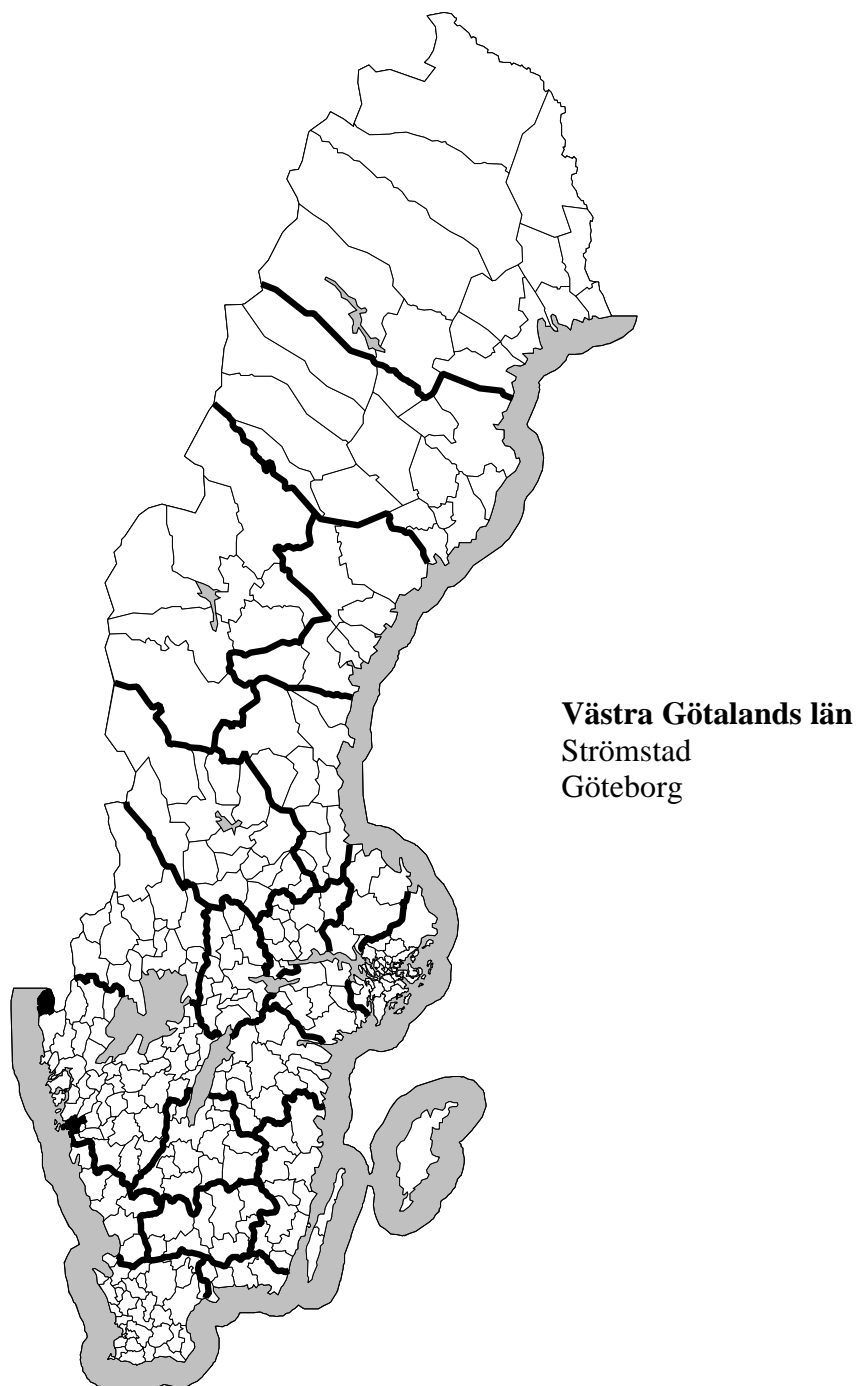
Dalarnas län
Mora

Gävleborgs län
Gävle

* = även 1998

+ = även 1995, 1996 och
1998

Bild 2. Kommuner som inte räknar med att kunna ordna plats
“utan oskäligt dröjsmål” till **skolbarn** i september 2001



Plats i januari 2002

Under sommaren och i början av hösten lämnar många sexåringar förskolan eller familjedaghemmet för att börja i förskoleklass och skolbarnsomsorg, vilket betyder att det frigörs platser och att nya barn kan tas in. Skolverket har fått signaler om att detta medfört att en del kommuner koncentrerar intagningen av förskolebarn till hösten och att det är längre väntetider vid andra tider på året. Årets uppföljning innehöll därför en fråga som behandlade kommunens möjlighet att erbjuda plats i förskoleverksamhet och skolbarnsomsorg i januari 2002 när föräldrarna anmält behov i september året innan.

Svaren visar att det faktiskt är fler kommuner som räknar med långa väntetider i januari 2002 än i september 2001. Skillnaderna är särskilt påtagliga inom förskoleverksamheten. 90 procent av kommunerna (261 kommuner) uppger att de räknar med att kunna ordna plats till förskolebarn i januari 2002, jämfört med 97 procent i september året innan. Antalet kommuner som *inte* räknar med att kunna ordna plats är drygt dubbelt så många i januari som i september (24 kommuner jämfört med 10). Dessutom har fyra kommuner avstått från att göra en bedömning.

För skolbarnen är skillnaden inte lika stor. Två procent av kommunerna (fem kommuner) uppger att de inte kommer att kunna tillhandahålla plats i januari 2002. Det är tre fler än motsvarande antal i september 2001.

Tabell 2. Räknar kommunen med att i januari 2002 kunna tillhandahålla barnomsorgsplatser till barn vars föräldrar anmält behov i september 2001? Kommunernas svar

	Förskolebarn		Skolbarn	
	Antal	Andel	Antal	Andel
Ja	261	90%	282	97%
Nej	24	8%	5	2%
Ej svar	4	2%	2	1%
Alla	289	100%	289	100%

Bland de 24 kommuner som inte räknar med att kunna erbjuda plats till förskolebarn i januari finns sju kommuner som uppgett att de inte heller kunde ordna plats i september.

Uppföljningen bekräftar således att det i flera kommuner är svårare för förskolebarn att få plats i januari än i september. Uppenbarligen ser man i alla kommuner inte till att det finns en beredskap att ta emot nya barn under alla tider på året. Det rör sig i dessa fall om en anpassning till skolans terminssystem som inte har någon grund i lagstiftningen.

Ett annat skäl till skillnaderna kan vara de förändringar i lagstiftningen som sker vid årsskiftet när kommunerna blir skyldiga att erbjuda barn till föräldralediga förskoleverksamhet under minst tre timmar per dag. Endast ett mindre antal kommuner hade sådana regler i maj 2001 och lagändringen kan öka efterfrågan på platser på ett sätt som en del kommuner inte förberett tillräckligt. Skolverket har tidigare visat att efterfrågan på platser för barn till föräldralediga i absoluta tal är större än för barn till arbetslösa.⁴ Även systemet med maxtaxa införs vid årsskiftet. Huruvida maxtaxan får betydelse för efterfrågan eller ej återstår att se. Lägre avgifter kan både öka och minska efterfrågan.

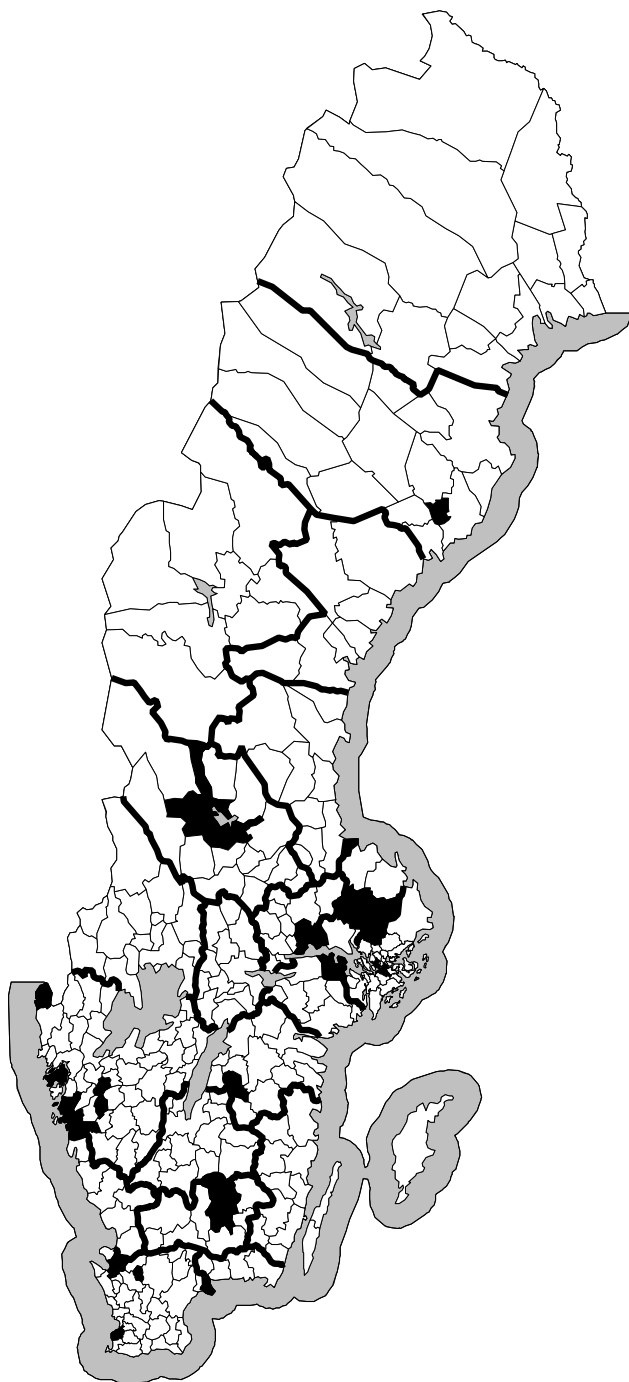
De kommuner som angett att de inte räknade med att kunna erbjuda plats ”utan oskäligt dröjsmål” i januari fick ange *när* de bedömde att de skulle kunna göra det. Svaren visar att flertalet kommuner räknade med att kunna göra det inom ett år.

Tabell 3. När kommer kommunen att kunna tillhandahålla barnomsorgsplats efter högst 3–4 månaders väntetid? Kommuner som inte kan ordna plats i januari 2002

	Förskolebarn		Skolbarn	
	Antal	Andel	Antal	Andel
Inom 1 år	18	6%	3	1%
Vid annan tidpunkt	2	1%	0	0%
Ingen bedömning finns	5	2%	1	0%
Alla	25	9%	4	1%

⁴ *Barns omsorg*. Skolverkets rapport nr 203

Bild 3. Kommuner som inte räknar med att kunna ordna plats
"utan oskäligt dröjsmål" till **förskolebarn** i januari 2002



Stockholms län

Stockholm
Sigtuna

Uppsala län

Uppsala
Älvkarleby

Södermanlands län

Strängnäs

Östergötlands län

Boxholm

Kronobergs län

Växjö

Blekinge län

Sölvesborg

Skåne län

Burlöv
Perstorp
Malmö
Ängelholm

Västra Götalands län

Härryda
Partille
Orust
Göteborg
Mölndal
Kungälv
Strömstad
Alingsås

Västmanlands län

Västerås

Ej svar

Bollebygd
Munkedal
Tjörn
Karlskrona

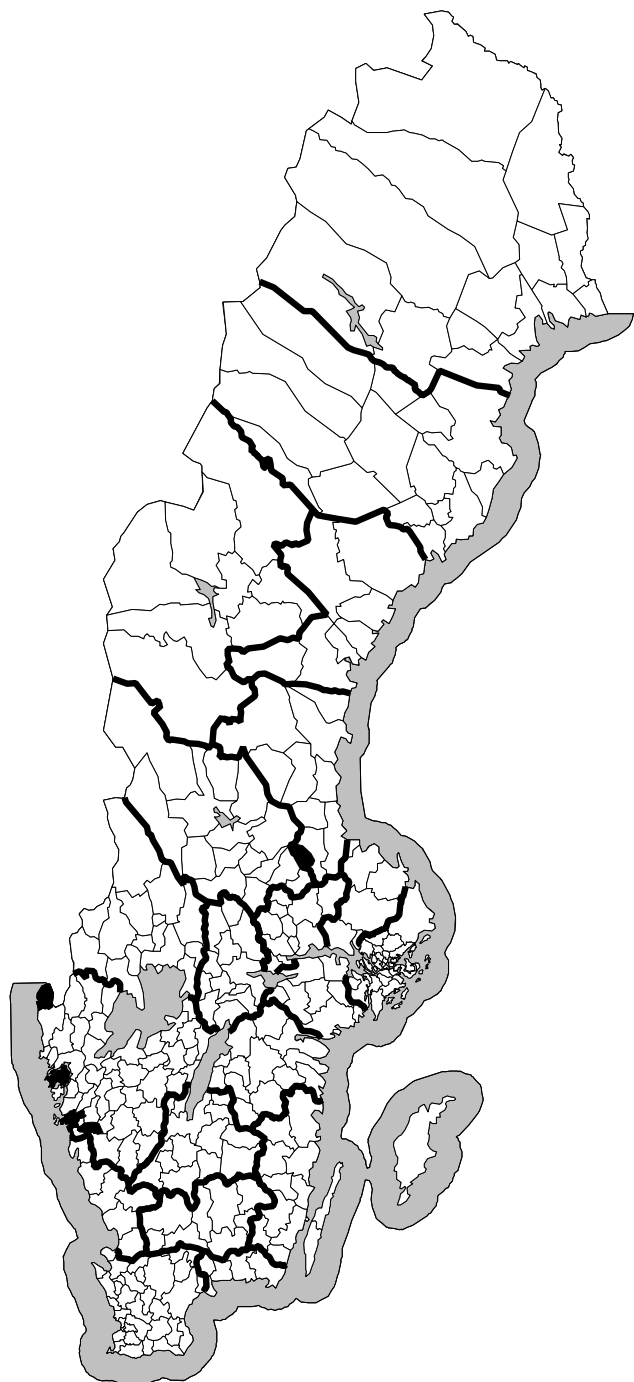
Dalarnas län

Leksand
Mora

Västerbottens län

Vännäs

Bild 4. Kommuner som inte räknar med att kunna ordna plats
“utan oskäligt dröjsmål” till **skolbarn** i januari 2002



Västra Götalands län

Härryda
Orust
Göteborg
Strömstad

Gävleborgs län

Hofors

Ej svar

Lerum
Bollebygd

Regler för barn till arbetslösa

Tidigare uppföljningar har visat att allt fler kommuner låter barnen behålla sin plats i förskoleverksamhet eller skolbarnsomsorg när föräldrarna blir arbetslösa. Det här har inneburit att andelen barn till arbetslösa som har barnomsorgsplats har stigit. Skolverkets föräldraundersökning visade att drygt 60 procent av förskolebarnen med arbetslös förälder och 45 procent av de yngsta skolbarnen (6–9-åringarna) hade barnomsorgsplats i september 1999. Nyefterfrågan motsvarade ytterligare tio procent av förskolebarnen (cirka 4 000 barn) och åtta procent av de yngsta skolbarnen (cirka 3 000 barn).⁵

Som jämförelse kan nämnas att bland barn med förvärvsarbetande eller studerande föräldrar hade 90 procent av förskolebarnen och 74 procent av de yngre skolbarnen barnomsorgsplats. Nyefterfrågan i dessa grupper uppgick endast till någon enstaka procent av samtliga barn.

Sedan föräldraundersökningen gjordes har skollagen ändrats. Från och med den 1 juli 2001 omfattar kommunernas skyldighet även förskoleverksamhet för barn till arbetslösa under minst tre timmar per dag. För skolbarnsomsorgen har inte motsvarande förändring gjorts.

Årets uppföljning innehöll frågor om kommunernas regler i maj 2001, dvs. strax innan lagändringen. Resultatet pekar på att kommunerna i viss utsträckning anpassat sina regler till den kommande förändringen. Andelen kommuner som låter förskolebarn behålla sin barnomsorgsplats när en förälder förlorar sitt arbete har ökat ytterligare jämfört med tidigare år. Fortfarande hade dock många kommuner olika former av restriktioner för förskolebarn vars föräldrar är arbetslösa, restriktioner som måste upphöra när lagstiftningen ändrades den 1 juli 2001.

Förskolebarn

Förskolebarn med plats när föräldern blir arbetslös

Uppföljningen i maj 2001 visar att två tredjedelar av kommunerna (68 procent) låter ett förskolebarn behålla sin barnomsorgsplats om någon av föräldrarna blir arbetslös. I flertalet kommuner inskränks dock närvarotiden räknat i antalet timmar per vecka, ofta till 15 timmar veckotimmar (tre timmar per dag).

Det här är en kraftig ökning sedan 1998, då barnen fick behålla sin plats i drygt hälften av kommunerna (55 procent). Hela ökningen ligger på kommuner som har begränsade närvarotider för arbetslösas barn. Antalet kommuner som låter barn till arbetslösa behålla platsen i förskolan eller familjedaghemmet utan tidrestriktioner har inte ökat.

Trots ökningen hade fortfarande således var tredje kommun i maj 2001 regler som innebär att ett förskolebarn mister sin barnomsorgsplats om en förälder blir arbetslös, regler som måste ändras den 1 juli när den nya lagstiftningen trädde i kraft.

⁵ *Barns omsorg*. Skolverkets rapport 203

Tabell 4. Får **förskolebarn** som har barnomsorgsplats behålla den om en förälder blir arbetslös? Kommunernas svar 1995–2001

	Antal kommuner				
	1995	1996	1997	1998	2001
Behåller platsen	145	153	144	160	195
- utan begränsning i tim/vecka	64	45	31	40	39
- med begränsning i tim/vecka	81	108	113	120	156
Mister platsen	114	122	131	115	91
- inom 3 mån	72	82	95	85	65
- inom 4–6 mån	36	36	33	26	21
- efter 7 mån	6	4	3	4	5
Avgörs från fall till fall	29	13	13	13	*
Ej svar	3
Alla	288	288	288	288	289

* svarsalternativet fanns ej med 2001

	Andel kommuner				
	1995	1996	1997	1998	2001
Behåller platsen	50%	53%	50%	55%	68%
- utan begränsning i tim/vecka	22%	16%	11%	14%	14%
- med begränsning i tim/vecka	28%	38%	39%	41%	54%
Mister platsen	40%	42%	45%	40%	31%
- inom 3 mån	25%	28%	33%	29%	22%
- inom 4–6 mån	13%	13%	11%	10%	7%
- efter 7 mån	2%	1%	1%	1%	2%
Avgörs från fall till fall	10%	5%	5%	5%	*
Ej svar	1%
Alla	100%	100%	100%	100%	100%

* svarsalternativet fanns ej med 2001

Förskolebarn utan plats med arbetslös förälder

Bestämmelserna som gäller barn till arbetslösa som saknar barnomsorgsplats har i många kommuner varit mer restriktiva än reglerna som gäller för redan inskrivna barn. I maj 2001 hade över hälften av kommunerna (57 procent) regler som innebar att förskolebarn inte kunde erbjudas någon plats om en förälder var arbetslös. Kommuner som erbjöd plats tillämpade ofta någon form av tidsbegränsning. Resultaten var ungefär desamma i 1998 års undersökning.

Tabell 5. Kan **förskolebarn** som inte har barnomsorgsplats erbjudas plats om en förälder är arbetslös? Kommunernas svar 1995–2001

	Antal kommuner				
	1995	1996	1997	1998	2001
Ja, utan tidsbegränsning	35	29	21	24	25
Ja, med tidsbegränsning	45	51	51	59	95
Nej	139	147	180	168	165
Avgörs från fall till fall	69	58	36	37	*
Ej svar	4
Alla	288	285	288	288	289

* svarsalternativet fanns ej med 2001

	Andel kommuner				
	1995	1996	1997	1998	2001
Ja, utan tidsbegränsning	12%	10%	7%	8%	9%
Ja, med tidsbegränsning	16%	18%	18%	20%	33%
Nej	48%	52%	63%	58%	57%
Avgörs från fall till fall	24%	20%	13%	13%	*
Ej svar	0%	.	.	.	1%
Alla	100%	100%	100%	100%	100%

* svarsalternativet fanns ej med 2001

Skolbarn

Skolbarn med plats när föräldern blir arbetslös

Skolbarn löpte i maj 2001 större risk än förskolebarn att mista sin barnomsorgsplats när en förälder blir arbetslös. Ungefär 60 procent av kommunerna (174 kommuner) hade regler som innebar att barnen förlorade sin plats i skolbarnsomsorgen om en förälder förlorade sitt arbete. Det är något färre kommuner än 1998. Resultaten är dock inte helt jämförbara eftersom svarsalternativen skiljer sig något åt.

Tidsbegränsningar var inte lika vanliga i skolbarnsomsorgen som i förskoleverksamheten. Det var ungefär lika många kommuner som lät skolbarnen gå kvar utan tidsbegränsningar som med (55 kommuner jämfört med 58). Det sammanhänger självfallet med att barnens dagliga vistelsetider är kortare i skolbarnsomsorgen och att det är mindre meningsfullt att införa begränsningar.

Tabell 6. Får **skolbarn** som har barnomsorgsplats behålla den om en förälder blir arbetslös? Kommunernas svar 1995–2001

	Antal kommuner				
	1995	1996	1997	1998	2001
Behåller platsen	123	119	98	96	113
- utan begränsning i tim/vecka	69	63	44	51	55
- med begränsning i tim/vecka	54	56	54	45	58
Mister platsen	135	150	169	166	174
- inom 3 mån	99	119	144	144	149
- inom 4–6 mån	30	28	23	19	21
- efter 7 mån	6	3	2	3	4
Avgörs från fall till fall	30	19	21	26	*
Ej svar	2
Alla	288	288	288	288	289

* svarsalternativet fanns ej med 2001

	Andel kommuner				
	1995	1996	1997	1998	2001
Behåller platsen	43%	41%	34%	33%	39%
- utan begränsning i tim/vecka	24%	22%	15%	18%	19%
- med begränsning i tim/vecka	19%	19%	19%	16%	20%
Mister platsen	47%	52%	59%	58%	60%
- inom 3 mån	34%	41%	50%	50%	52%
- inom 4–6 mån	10%	10%	8%	7%	7%
- efter 7 mån	2%	1%	1%	1%	1%
Avgörs från fall till fall	10%	7%	7%	9%	*
Ej svar	1%
Alla	100%	100%	100%	100%	100%

* svarsalternativet fanns ej med 2001

Skolbarn utan plats med arbetslös förälder

Bara drygt 25 procent av kommunerna (75 kommuner) erbjöd i maj 2001 skolbarnsomsorg till barn som saknar plats och som har en arbetslös förälder. Knappt hälften av dessa kommuner har infört någon form av begränsning av vistelsetiden. Situationen för den här gruppen barn har inte förändrats mycket under de senaste åren, och resultatet är i stort sett detsamma som 1998. Det är dock värt att notera att flera kommuner än tidigare låter barnen ha kvar platsen utan begränsning av vistelsetiden.

*Tabell 7. Kan **skolbarn** som inte har barnomsorgsplats erbjudas plats om en förälder är arbetslös? Kommunernas svar 1995-2001*

	Antal kommuner				
	1995	1996	1997	1998	2001
Ja, utan tidsbegränsning	40	45	28	29	43
Ja, med tidsbegränsning	22	30	23	27	32
Nej	164	160	199	197	211
Avgörs från fall till fall	62	53	38	35	*
Ej svar	3
Alla	288	288	288	288	289

* svarsalternativet fanns ej med 2001

	Andel kommuner				
	1995	1996	1997	1998	2001
Ja, utan tidsbegränsning	14%	16%	10%	10%	15%
Ja, med tidsbegränsning	8%	10%	8%	9%	11%
Nej	57%	56%	69%	68%	73%
Avgörs från fall till fall	22%	18%	13%	12%	*
Ej svar	1%
Alla	100%	100%	100%	100%	100%

* svarsalternativet fanns ej med 2001

Regler för barn till föräldralediga

Kommunernas regler för tillgång till plats när föräldrarna är föräldralediga har genomgående varit mer restriktiva än när föräldrarna är arbetslösa. Det har varit ovanligt att barnen fått gå kvar i barnomsorgen när det fått ett syskon och ännu ovanligare att kommunerna erbjudit plats till barn som är hemma med en föräldraledig förälder. Skolverkets föräldraundersökning 1999 visade att sammantaget drygt vart fjärde förskolebarn med föräldraledig förälder hade plats i förskola eller familjedaghem. Samtidigt fanns en efterfrågan på plats för ytterligare tio procent av dessa barn, motsvarande cirka 7 000 barn. Av de skolbarn (6–9 åringar) som hade en föräldraledig förälder hade knappt var femte plats i skolbarnsomsorg medan nyefterfrågan motsvarade åtta procent av barnen.

Från och med den 1 januari 2002 kommer kommunerna att vara skyldiga att erbjuda barn till föräldralediga minst tre timmars förskoleverksamhet per dag. Många kommuner måste därmed ändra sina regelsystem. Trots att antalet kommuner som låter förskolebarnen ha kvar sin barnomsorgsplats när det får ett syskon ökade mellan åren 1998 och 2001, så hade en stor majoritet av kommunerna fortfarande regler som innebär att barnen fick lämna sin plats.

Barn som redan har barnomsorgsplats

I maj 2001 miste förskolebarnen sin barnomsorgsplats i närmare tre fjärdedelar av kommunerna (211 kommuner) om en förälder tog föräldraledigt. Oftast förlorade barnet sin plats tämligen omgående – i 200 kommuner redan inom två månader. I de flesta kommuner där barnen fick gå kvar var vistelsetiden begränsad, vanligen till tre timmar per dag.

För skolbarnen var reglerna ännu mer restriktiva. I 83 procent av kommunerna (240 kommuner) miste skolbarn sin barnomsorgsplats om föräldern tog ledigt för ett syskon. I 235 kommuner hade barnet förlorat platsen inom två månader.

Svarsalternativet ”Avgörs från fall till fall” fanns inte med i 2001 års uppföljning vilket gör att det är svårt att direkt jämföra resultaten med tidigare års. Andelen kommuner där skolbarn får behålla sin plats tycks dock ha ökat något jämfört med 1998, men i övrigt verkar ingen större förändring ha ägt rum sedan 1998.

Barn som inte har barnomsorgsplats

Ytterst få kommuner erbjöd i maj 2001 barnomsorgsplats till barn vars föräldrar var föräldralediga - 50 kommuner erbjöd plats till förskolebarn och 34 kommuner till skolbarn.

Tabell 8. Får **förskolebarn** som har barnomsorgsplats behålla den om en förälder tar föräldraledigt? Kommunernas svar 1995–2001

	Antal kommuner				
	1995	1996	1997	1998	2001
Behåller platsen	44	47	33	32	70
- utan begränsning i tim/vecka	9	8	5	6	14
- med begränsning i tim/vecka	35	39	28	26	56
Mister platsen	197	211	229	222	211
- inom 2 mån	191	202	222	214	200
- efter 3 mån	6	9	7	8	11
Avgörs från fall till fall	47	30	26	34	*
Ej svar	8
Alla	288	288	288	288	289

* svarsalternativet fanns ej med 2001

	Andel kommuner				
	1995	1996	1997	1998	2001
Behåller platsen	15%	16%	11%	11%	24%
- utan begränsning i tim/vecka	3%	3%	2%	2%	5%
- med begränsning i tim/vecka	12%	14%	10%	9%	19%
Mister platsen	68%	73%	79%	77%	73%
- inom 2 mån	66%	70%	77%	74%	69%
- efter 3 mån	2%	3%	2%	3%	4%
Avgörs från fall till fall	16%	10%	9%	12%	*
Ej svar	3%
Alla	100%	100%	100%	100%	100%

* svarsalternativet fanns ej med 2001

Tabell 9. Får **skolbarn** som har barnomsorgsplats behålla den om en förälder tar föräldraledigt? Kommunernas svar 1995–2001

	Antal kommuner				
	1995	1996	1997	1998	2001
Behåller platsen	39	45	28	25	45
- utan begränsning i tim/vecka	21	27	16	17	28
- med begränsning i tim/vecka	18	18	12	8	17
Mister platsen	197	216	236	234	240
- inom 2 mån	191	208	231	230	235
- efter 3 mån	6	8	5	4	5
Avgörs från fall till fall	52	27	24	29	*
Ej svar	4
Alla	288	288	288	288	289

* svarsalternativet fanns ej med 2001

	Andel kommuner				
	1995	1996	1997	1998	2001
Behåller platsen	14%	16%	10%	9%	16%
- utan begränsning i tim/vecka	7%	9%	6%	6%	10%
- med begränsning i tim/vecka	6%	6%	4%	3%	6%
Mister platsen	68%	75%	82%	81%	83%
- inom 2 mån	66%	72%	80%	80%	81%
- efter 3 mån	2%	3%	2%	1%	2%
Avgörs från fall till fall	18%	9%	8%	10%	*
Ej svar	1%
Alla	100%	100%	100%	100%	100%

* svarsalternativet fanns ej med 2001

Tidsbegränsningar

Under de senaste åren har det blivit allt vanligare att kommunerna infört tidsbegränsningar i barnomsorgen för barn till arbetslösa och föräldralediga. Barnen har i större utsträckning fått behålla sin barnomsorgsplats men under en begränsad tid per dag eller vecka. Våren 2001 hade till exempel 156 kommuner regler som innebar att ett förskolebarn fick ha kvar sin plats *med* tidsbegränsning om föräldern blev arbetslös, medan barnet fick gå kvar *utan* tidsbegränsning i 39 kommuner. Våren 1995 hade 81 respektive 64 kommuner motsvarande regler (tabell 4).

Tidsbegränsningen kan också gälla antalet månader som barnet får gå kvar innan det mister sin plats. En del kommuner har haft båda formerna av begränsningar - barnet får gå kvar under ett visst antal månader med reducerad närvarotid per vecka.

Tabell 10. Form av tidsbegränsning för barn som får behålla sin barnomsorgsplats när föräldern blir arbetslös 1995–2001. Antal kommuner

Tidsbegränsning	Förskolebarn				
	1995	1996	1997	1998	2001
Enbart tim/vecka	81	108	113	120	156
Enbart mån	67	54	48	37	16
Båda	40	56	60	56	47
Alla	188	218	221	213	219

Tidsbegränsning	Skolbarn				
	1995	1996	1997	1998	2001
Enbart tim/vecka	55	56	54	45	58
Enbart mån	70	57	54	44	32
Båda	33	37	37	30	28
Alla	158	150	145	119	118

Ändringarna i skollagen den 1 juli 2001 respektive den 1 januari 2002 innebär att barn till arbetslösa och föräldralediga kommer att få rätt till förskoleverksamhet under minst tre timmar per dag eller 15 timmar i veckan. Detta är en minsta garanterad vistelsetid. Avsikten är att kommunen lokalt ska kunna besluta om längre vistelsetider utifrån barnens behov och föräldrarnas önskemål.⁶

Tretimmarsgränsen motsvarar den tidsgräns som redan tidigare varit den i särklass vanligaste. I maj 2001 fanns sammantaget 203 kommuner som lät förskolebarn ha kvar

⁶ Proposition 1999/2000:129

sin plats om en förälder blev arbetslös, antingen under ett visst antal månader eller utan sådan begränsning. Nästan tre fjärdelar (148 kommuner) av dessa kommuner hade en tidsbegränsning om 15 timmar per vecka. Även för de skolbarn som fick behålla sin plats med begränsningar i de dagliga vistelsetiderna var ofta 15 veckotimmar ett maximum.

Det mindre antal kommuner som erbjudit barnomsorg till barn till arbetslösa eller föräldralediga som inte redan har plats har även de ofta haft begränsningar i närvarotiderna (se tabellerna 5 och 7). Även här finns en koncentration på 15 timmar i veckan.

Tabell 11. Tidsbegränsningar i timmar per vecka för barn till arbetslösa med barnomsorgsplats. Antal kommuner

Tim/ vecka	Förskolebarn	Skolbarn
1–14	10	28
15	148	45
16–20	22	9
21–25	21	3
26–	2	1
Alla	203	86

Tabell 12. Tidsbegränsningar i timmar per vecka för barn till föräldralediga med barnomsorgsplats. Antal kommuner

Tim/ vecka	Förskolebarn	Skolbarn
1–14	3	8
15	55	12
16–20	9	6
21–25	10	1
26–	4	3
Alla	81	30

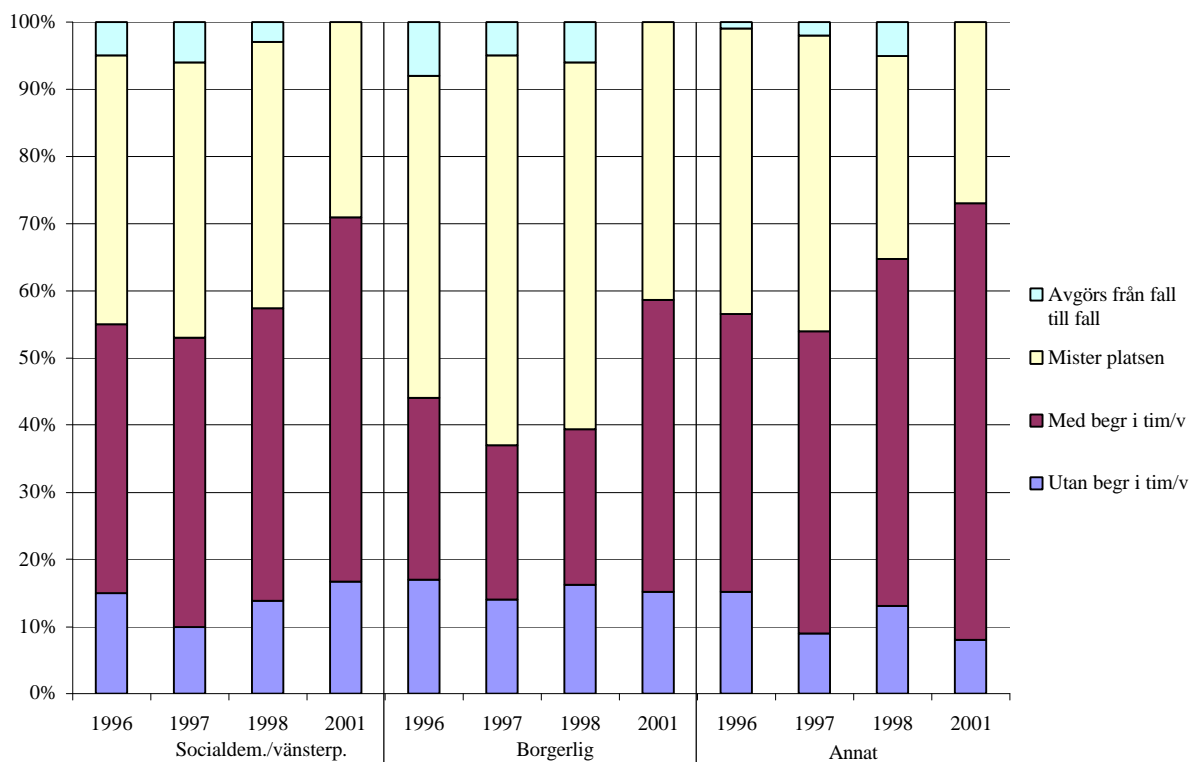
Politisk majoritet och tillgänglighet

Barn till arbetslösa

Den politiska sammansättningen i en kommun⁷ har ett visst samband med reglerna för tillgänglighet till barnomsorgen. Sannolikheten att ett förskolebarn behåller sin plats med eller utan inskränkningar i timmar per vecka om en förälder blir arbetslös är större i kommuner med socialdemokratisk/vänsterpartistisk majoritet (s-kommuner) än i kommuner med borgerligt majoritet (b-kommuner) eller annan majoritet. I s-kommuner får förskolebarn behålla sin plats i 72 procent av kommunerna. Motsvarande andel för b-kommuner är 59 procent. Skillnaderna mellan de politiska blocken är inte lika uppenbara inom skolbarnsomsorgen.

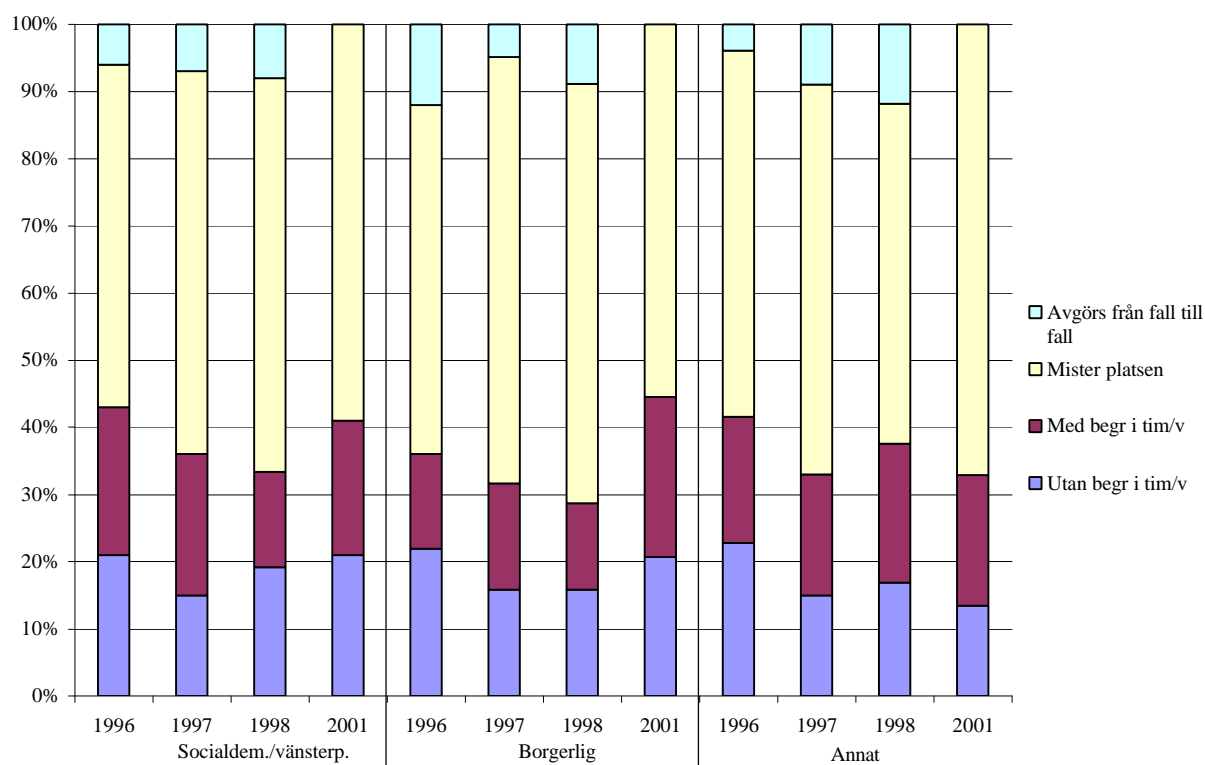
Den allmänna trenden är dock att villkoren har blivit mindre restriktiva oavsett politisk majoritet.

Diagram 1. Andel kommuner där förskolebarn får behålla respektive mister sin barnomsorgsplats när föräldern blir arbetslös 1996–2001 efter politisk majoritet



⁷ Data baseras på mandatfördelningen i kommunfullmäktige. I de fall där ingendera blocken fått majoritet alternativt ett mindre lokalt parti fått majoritet så räknas kommunen in i gruppen "annat".

Diagram 2. Andel kommuner där skolbarn får behålla respektive mister sin barnomsorgsplats när föräldern blir arbetslös 1996–2001 efter politisk majoritet



För skolbarnen är skillnaden mellan de politiska blocken mindre än för förskolebarnen och går dessutom åt andra hållet. Andelen kommuner där skolbarn behåller sin plats i någon omfattning är 42 procent i s-kommuner och 45 procent i b-kommuner. Något fler kommuner än 1998 uppger att skolbarn med arbetslösa föräldrar får behålla platsen med eller utan inskränkning av vistelsetiden. Förändringen är extra tydlig i det borgerliga blocket.

Barn till föräldralediga

Som påpekats tidigare möter barn till föräldralediga föräldrar mer restriktiva regler än barn till arbetslösa föräldrar. Skillnaderna mellan de politiska blocken är dock förhållandevis små. Det är anmärkningsvärt att kommunerna i kategorin "annat" verkar vara minst restriktiva när det gäller att tillhandahålla plats inom förskoleverksamhet med eller utan begränsning i vistelsetid. Tidigare jämförelser visade att just kommunerna i kategorin "annat" hade de mest restriktiva reglerna för exempelvis barn till arbetslösa föräldrar. Andelen kommuner som uppger att de kan erbjuda plats inom barnomsorgen har visserligen ökat sedan 1998, men det är svårt att bedöma om förändringen beror på ändrade regler, eller på att undersökningarna har delvis olika svarsalternativ.

Diagram 3. Andel kommuner där förskolebarn får behålla respektive mister sin barnomsorgsplats när föräldern blir föräldraledig 1996–2001 efter politisk majoritet

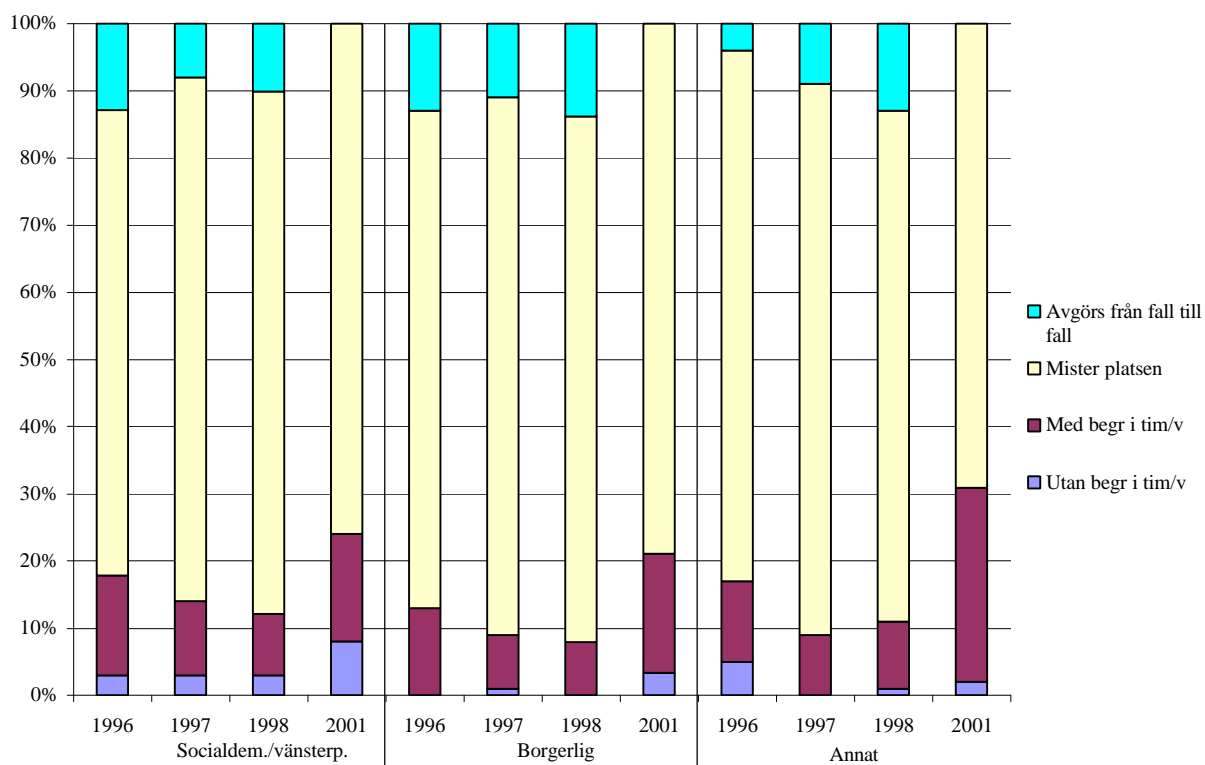
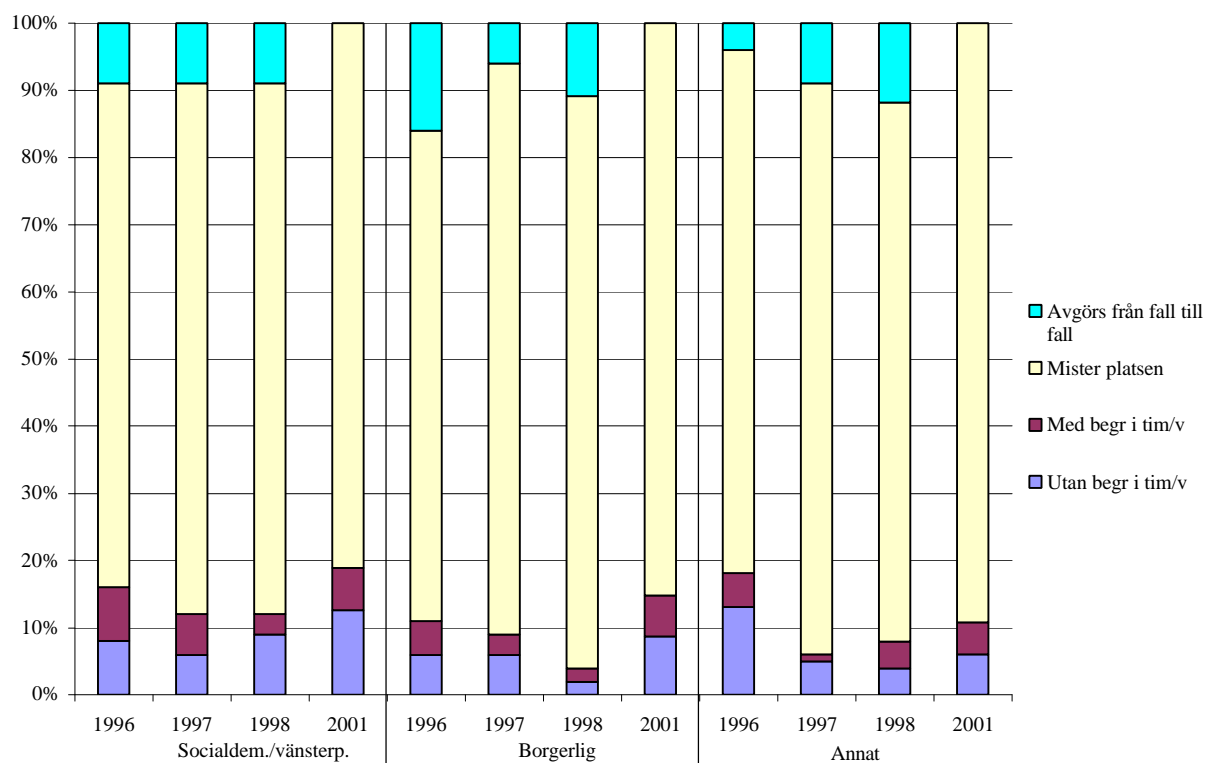


Diagram 4. Andel kommuner där skolbarn får behålla respektive mister sin barnomsorgsplats när föräldern blir föräldraledig 1996–2001 efter politisk majoritet



Stads/kommundelarnas svar

Stads/kommundelarnas svar		Kommer kommunen att kunna ordna plats <i>i september 2001</i> om föräldrarna anmält behov i maj 2001?		Kommer kommunen att kunna ordna plats <i>i januari 2002</i> om föräldrarna anmält behov i september 2001?	
		Förskolebarn	Skolbarn	Förskolebarn	Skolbarn
Huddinge	Ja	6	6	6	6
	Nej	0	0	0	0
Botkyrka	Ja	2	2	2	2
	Nej	0	0	0	0
Stockholm	Ja	16	16	15	16
	Nej	0	0	1	0
Sundbyberg	Ja	2	2	2	2
	Nej	0	0	0	0
Uppsala	Ja	13	15	12	15
	Nej	1	0	3	0
Eskilstuna	Ja	2	2	2	2
	Nej	0	0	0	0
Vallentuna	Ja	1	1	1	1
	Nej	0	0	0	0
Boxholm	Ja	2	2	0	2
	Nej	0	0	2	0
Malmö	Ja	8	10	5	10
	Nej	1	0	4	0
Lund	Ja	3	3	3	3
	Nej	0	0	0	0
Helsingborg	Ja	2	2	2	2
	Nej	0	0	0	0
Göteborg	Ja	8	19	4	19
	Nej	13	2	17	2
Örebro	Ja	15	15	15	15
	Nej	0	0	0	0
Västerås	Ja	2	2	2	2
	Nej	0	0	0	0
Sandviken	Ja	9	9	9	9
	Nej	0	0	0	0
Hudiksvall	Ja	5	5	5	5
	Nej	0	0	0	0
Bräcke	Ja	2	2	2	2
	Nej	0	0	0	0

Stads/kommundelarnas svar		Får barn som redan har barnomsorgsplats behålla den om föräldern blir arbetslös?		
		Ja, med tidsbegränsning	Ja, utan tidsbegränsning	Nej
Huddinge	Förskolebarn	0	6	0
	Skolbarn	0	0	6
Botkyrka	Förskolebarn	2	0	0
	Skolbarn	2	0	0
Stockholm	Förskolebarn	16	0	0
	Skolbarn	16	0	0
Sundbyberg	Förskolebarn	0	2	0
	Skolbarn	2	0	0
Uppsala	Förskolebarn	0	15	0
	Skolbarn	8	6	1
Eskilstuna	Förskolebarn	0	2	0
	Skolbarn	0	2	0
Vallentuna	Förskolebarn	0	1	0
	Skolbarn	0	1	0
Boxholm	Förskolebarn	0	0	2
	Skolbarn	0	0	2
Malmö	Förskolebarn	0	1	9
	Skolbarn	1	7	2
Lund	Förskolebarn	0	3	0
	Skolbarn	0	3	0
Helsingborg	Förskolebarn	0	2	0
	Skolbarn	0	0	2
Göteborg	Förskolebarn	15	5	1
	Skolbarn	18	2	1
Örebro	Förskolebarn	0	3	12
	Skolbarn	1	1	13
Västerås	Förskolebarn	0	0	2
	Skolbarn	0	1	1
Sandviken	Förskolebarn	0	9	0
	Skolbarn	0	0	9
Hudiksvall	Förskolebarn	0	5	0
	Skolbarn	0	2	3
Bräcke	Förskolebarn	0	2	0
	Skolbarn	2	0	0

Kommun
Gatuadress/Box
Postadress
Uppgiftslämnare
Uppgiftslämnarens Telefon
Telefax

Blanketten skall insändas senast den 18 maj 2001 till
Statistiska centralbyrån
i det bifogade svarskuvertet.

Uppföljning av förskoleverksamhet och skolbarnsomsorg år 2001

- Med **förskolebarn** menas barn som **inte** går i skolan, dvs. i förskoleklass eller grundskola.

- Med **skolbarn** menas barn som går i förskoleklass eller grundskola.

Fråga 1a Kommer kommunen i höst (september 2001) att kunna tillhandahålla plats i förskola eller familjedaghem till förskolebarn vars föräldrar anmäler behov i maj 2001?

Frågan avser barn som kommunen är skyldig att erbjuda plats enligt skollagen.

- 1 Ja
- 2 Nej

Fråga 1b Räknar kommunen med att kunna tillhandahålla plats i förskola eller familjedaghem i januari 2002 till förskolebarn vars föräldrar anmäler behov i september 2001?

Frågan avser barn som kommunen är skyldig att erbjuda plats enligt skollagen.

- 1 Ja---> Gå till fråga 2
- 2 Nej

Om Nej - När kommer kommunen att kunna tillhandahålla plats i förskola eller familjedaghem för förskolebarn efter högst 3-4 månaders väntetid?

- 1 1:a halvåret 2002
- 2 2:a halvåret 2002
- 3 1:a halvåret 2003
- 4 2:a halvåret 2003
- 5 Annan tidpunkt, nämligen.....
- 6 Ingen sådan bedömning finns

Fråga 2a Kommer kommunen i höst (september 2001) att kunna tillhandahålla plats i fritidshem eller familjedaghem till skolbarn vars föräldrar anmäler behov i maj 2001?

Frågan avser barn som kommunen är skyldig att erbjuda plats enligt skollagen.

- 1 Ja
- 2 Nej

Fråga 2b Räknar kommunen med att kunna tillhandahålla plats i fritidshem eller familjedaghem i januari 2002 till skolbarn vars föräldrar anmäler behov i september 2001?

Frågan avser barn som kommunen är skyldig att erbjuda plats enligt skollagen.

- 1 Ja ----> Gå till fråga 3
- 2 Nej

Om Nej - När kommer kommunen att kunna tillhandahålla plats för skolbarn efter högst 3-4 månaders väntetid?

- 1 1:a halvåret 2002
- 2 2:a halvåret 2002
- 3 1:a halvåret 2003
- 4 2:a halvåret 2003
- 5 Annan tidpunkt, nämligen.....
- 6 Ingen sådan bedömning finns

Fråga 3 Kommunerna kommer fr.o.m. den 1 juli 2001 att vara skyldiga att tillhandahålla förskoleverksamhet till barn vars föräldrar är arbetslösa. Vilka regler gäller för närvarande i Er kommun för tillgång till plats i förskoleverksamhet eller skolbarnomsorg när föräldrarna är arbetslösa?

Frågan avser inte barn med behov av särskilt stöd enligt Skollagen 2:a kap., 9§.

Får förskolebarn, som redan har plats i förskoleverksamhet, behålla sin plats om föräldern blir arbetslös?

- 1 Ja, utan tidsbegränsning
- 2 Ja, under 15 tim /vecka
- 3 Ja, men med annan tidsbegränsning tim/vecka i antal månader
- 4 Nej

Kan förskolebarn, som *inte har* plats i förskoleverksamhet, erbjudas plats om föräldern är arbetslös?

- 1 Ja, utan tidsbegränsning
- 2 Ja, under 15 tim /vecka
- 3 Ja, men med annan tidsbegränsning tim/vecka i antal månader
- 4 Nej

Får skolbarn, som redan *har* plats inom skolbarnomsorgen, behålla sin plats om föräldern blir arbetslös?

- 1 Ja, utan tidsbegränsning
- 2 Ja, men med tidsbegränsning tim/vecka i antal månader
- 3 Nej

Kan skolbarn, som *inte har plats* inom skolbarnomsorgen, erbjudas plats om föräldern är arbetslös?

- 1 Ja, utan tidsbegränsning
- 2 Ja, men med tidsbegränsning tim/vecka i antal månader
- 3 Nej

Fråga 4 Kommunerna kommer fr.o.m. den 1 januari 2002 att vara skyldiga att tillhandahålla förskoleverksamhet till barn vars föräldrar är föräldralediga. Vilka regler gäller *för närvarande* i Er kommun för tillgång till plats i förskoleverksamhet eller skolbarnomsorg när föräldrarna är föräldralediga?

Frågan avser inte barn med behov av särskilt stöd enligt Skollagen 2:a kap., 9§.

Får förskolebarn, som redan *har* plats i förskoleverksamhet, behålla sin plats om föräldern tar föräldraledigt?

- 1 Ja, utan tidsbegränsning
- 2 Ja, under 15 tim/vecka
- 3 Ja, men med annan tidsbegränsning tim/vecka i antal månader
- 4 Nej

Kan förskolebarn, som *inte har* plats i förskoleverksamhet, erbjudas plats om föräldern är föräldraledig?

- 1 Ja, utan tidsbegränsning
- 2 Ja, under 15 tim/vecka
- 3 Ja, men med annan tidsbegränsning tim/vecka i antal månader
- 4 Nej

Skolverket

www.skolverket.se