

# Ämnesproven skolår 9 2002

*Skolverket*

Beställningsadress: Fritzes kundservice  
106 47 Stockholm  
Tel: 08-690 95 76  
Fax: 08-690 95 50  
E-post: skolverket@fritzes.se  
Webbplats: www.skolverket.se

Beställningsnummer: 02:784

Pris: 50 kr

### **Rapporter i serien Ämnesproven skolår 9**

*Ämnesproven skolår 9, 2002*

ISBN 91-85009-24-5, Best. nr 02:784

*Ämnesproven skolår 9, 2001,*

ISBN 91-89314-52-2, Best. nr 01:665

*Ämnesproven skolår 9, 2000,*

ISBN 91-89313-96-X, Best. nr 00:574

*Ämnesproven skolår 9, 1999,*

ISBN 91-89313-64-X, Best. nr 99:502

*Ämnesproven skolår 9, 1998, Analys av resultaten,*

ISBN 91-89212-36-4, Best. nr 99:454

*Ämnesproven skolår 9, 1998, Resultatredovisning till skolorna,*

ISBN 91-89313-08-9, Best. nr 98:410

Skolverkets diarienummer: 73-2003:74

ISBN 91-85009-24-5

Tryckeri: Elanders Gotab, Stockholm, 2003

Utgiven av: Skolverket, 106 20 Stockholm

# Förord

Ämnesproven i svenska och svenska som andraspråk, matematik och engelska för skolår 9 är obligatoriska och ingår i det nationella provsystemet. Syftet med proven är att de ska konkretisera kursplanens mål, samtidigt som de ska vara ett stöd för läraren i betygsättningen och därigenom verka för en likvärdig betygsättning över landet.

Resultaten från ämnesproven ger även en nationell bild av kunskapsläget hos elever som är i slutet av grundskolan och utgör därmed ett av flera mått på måluppfyllelsen i svensk skola. I denna rapport redovisas en sådan nationell bild, baserad på elevresultat från ett riksrepresentativt urval av skolor.

Syftet med rapporten är att ge en återrapportering till de lärare som har genomfört proven samt att bidra med underlag till kommuners och enskilda skolors diskussion om sina resultat, men även att för riksdag och regering översiktligt beskriva elevernas kunskaper efter genomgången grundskola.

Statistiska centralbyrån har på Skolverkets uppdrag genomfört datainsamlingen. Skolverket har sammanställt resultaten tillsammans med de universitetsinstitutioner som konstruerar proven. Birgitta Garne och Ulrika Sjöberg, Institutionen för nordiska språk vid Uppsala universitet har skrivit kapitlet om provet i svenska och svenska som andraspråk. Katarina Kjellström, PRIM-gruppen vid Lärarhögskolan i Stockholm har skrivit kapitlet om provet i matematik. Gudrun Erickson, Enheten för språk och litteratur, Institutionen för pedagogik och didaktik vid Göteborgs universitet, har skrivit kapitlet om provet i engelska. Anna Enström, Skolverket, har skrivit kapitel 1 samt bilagorna.

Stockholm februari 2003

Kristian Ramstedt  
Enhetschef

Camilla Gidlöf  
Projektledare

# Innehållsförteckning

|  |    |
|--|----|
| <b>SAMMANFATTNING</b> .....                                      | 7  |
| <b>1. INLEDNING</b> .....  | 9  |
| <b>2. ÄMNESPROVET I SVENSKA OCH SVENSKA SOM ANDRASPRÅK</b> ..... | 11 |
| <b>3. ÄMNESPROVET I MATEMATIK</b> .....                          | 19 |
| <b>4. ÄMNESPROVET I ENGELSKA</b> .....                           | 31 |
| <b>BILAGA 1</b> .....  | 41 |
| SKOLFS 2001:2  |    |
| <b>BILAGA 2</b> .....  | 42 |
| Bortfallet i undersökningen                                      |    |

# Sammanfattning

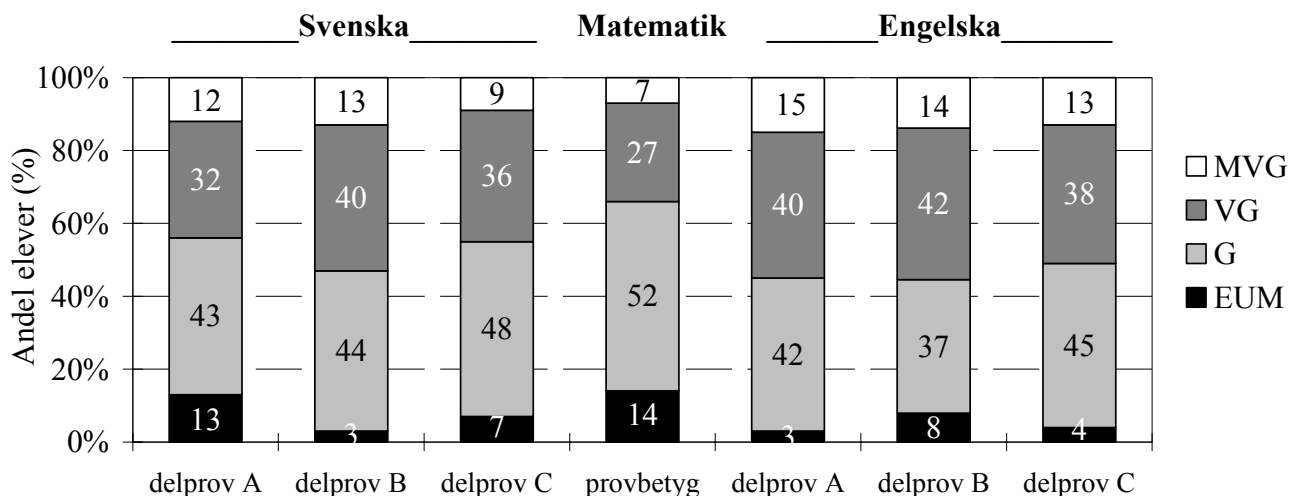
Syftet med denna presentation av resultaten från ämnesproven för skolår 9 vårterminen 2002 är att ge en nationell resultatbild som bl.a. kommuner, skolledare och lärare ska kunna använda i utvärderingar av sin verksamhet. Rapporten fungerar även som en återrapportering till de lärare som har genomfört och inrapporterat resultat från proven. Resultaten som rapporten baserar sig på har samlats in från ett riksrepresentativt urval av skolor.

## Bortfall

Av eleverna i urvalet har resultat inrapporterats för 87 procent för svenska, 93 procent för matematik och 91 procent för engelska. Bland de redovisade grupperna i respektive ämne är andelen som genomfört samtliga delprov 92 procent för svenska, 89 procent för matematik och 95 procent för engelska.

## Resultat

För respektive delprov, A, B och C i svenska och svenska som andraspråk har 87, 97, och 93 procent av eleverna uppnått målen d.v.s. har fått provbetyget Godkänd (G), Väl Godkänd (VG) eller Mycket Väl Godkänd (MVG). Motsvarande andelar för delproven i engelska är 97, 92 och 96 procent. I matematik har 86 procent av eleverna uppnått målen. Liksom tidigare år varierar andelen elever som har fått de högre betygen mycket mellan ämnena. I engelska delprov B har 56 procent av eleverna fått de högre betygen VG eller MVG, jämfört med endast 34 procent i matematik.



**Figur S.1** Betygsfördelningar för ämnesproven skolår 9, 2002.

Anm: Endast de elever som deltagit i alla delprov i matematik och erhållit ett provbetyg redovisas.

### *Svenska och svenska som andraspråk*

Liksom föregående år är variationen i resultat stor mellan olika delprov. Medan endast 3 procent inte lyckas nå målen i det muntliga delprovet (delprov B), är motsvarande siffra för läsförståelseprovet (delprov A) hela 13 procent. Av de svaga läsarna är pojkarna liksom tidigare nästan dubbelt så många som flickorna. Resultaten på skrivdelen, (delprov C), visar också betydligt bättre resultat för flickorna. Trots att flickorna fortfarande lyckas bättre på samtliga delprov visar även pojkarnas resultat att drygt en tredjedel har uppnått något av de högre betygen.

Som helhet har provet enligt lärarenkäterna fungerat bra och många positiva kommentarer har framförts om provet. Årets tema *Synligt och Osynligt* har ansetts vara intressant och texterna engagerande.

#### *Matematik*

Resultatet på årets ämnesprov i matematik liknar resultaten på de tidigare proven. Andelen elever som inte nådde målen var 14 procent, och andelen med något av de högre betygen, d.v.s. de som fått provbetyget Väl godkänd eller Mycket väl godkänd var 34 procent.

De flesta eleverna lyckades bäst på den muntliga delen (delprov A) samt på kortsvarsdelen (del B1). På problemlösningssdelarna (del B2 och delprov C) uppvisade eleverna sämre resultat, vilket även varit fallet tidigare år. De flesta lärarna ansåg att provet som helhet var bra eller ganska bra eftersom provet behandlar alla områden inom matematiken och eleverna får visa sina kunskaper på många olika sätt. Den muntliga delen, som denna gång prövade elevernas statistiska kunskaper, uppfattades positiv av flertalet lärare men man är fortfarande negativ vad gäller tidsåtgång. Majoriteten av lärarna ansåg att kortsvarsdelen (del B1) som prövade tal och symboluppfattning var lagom svår. Delprov C med tema om människokroppen bedömdes däremot som svår av 25 procent av lärarna och lika många ansåg att tiden inte räckte till för många elever. De flesta lärarna ansåg att gränserna för de olika provbetygen var rimliga.

#### *Engelska*

Även för engelska liknar resultaten för ämnesprov i engelska 2002 de tidigare provresultaten. Andelen som inte klarade målen var endast 3 procent för muntlig produktion och interaktion (delprov A), 8 procent för den receptiva delen (delprov B) och 4 procent för den skriftliga delen (delprov C). På samtliga tre delprov fick fler än hälften av eleverna betyget VG eller MVG, både bland pojkar och flickor. De flesta lyckades bäst på uppgifter som fokuserade på förståelse av talad engelska, medan förmågan att skriva en sammanhängande text bedömdes som något svagare. Flickor presterade genomgående bättre resultat än pojkar. Detta gällde i synnerhet det muntliga provet och den fria skriftliga produktionen. Det stora flertalet lärare var mycket nöjda såväl med innehållet som med kravnivåerna i provets olika delar. Ämnesprovet anses fylla sina syften väl, dvs. att ge ett gott stöd för bedömning samt att bidra till en likvärdig bedömning av elevers kunskaper i engelska.

# 1. Inledning

I den här rapporten redovisas en nationell bild av resultaten på ämnesproven för skolår 9 i svenska och svenska som andraspråk<sup>1</sup>, matematik och engelska som gavs vårterminen 2002. Rapporten vänder sig i första hand till kommuner, skolledare och lärare, men även till elever och föräldrar, riksdag och regering, övriga politiker och tjänstemän samt andra med intresse för skolan.

Det insamlade materialet kommer att användas i olika utvärderingar av svensk skola och det utgör även ett viktigt underlag för universitetsinstitutionernas arbete med provens utveckling och institutionernas forskning. Resultaten kommer *aldrig* att presenteras så att enskilda elevers resultat kan identifieras.

## De nationella provens bakgrund och syfte

Proven i det nationella provsystemet ska ses som en konkretisering av läroplanens kunskapssyn och kursplanernas ämnessyn. Ämnesproven för skolår 9 ska implementera måldokumentet och bidra till att öka likvärdigheten i betygsättningen över landet. Proven kan emellertid inte pröva elevernas kunskaper mot samtliga mål som finns i läroplanen och de kursplaner som läraren har att ta hänsyn till vid sättandet av slutbetyg i ämnet. Resultaten på proven utgör endast *ett* av flera mått på elevens kunskaper och ska därför *inte* ses som examensprov.

Ämnesproven för skolår 9 är obligatoriska för grundskolan.<sup>2</sup> På grund av sjukdom eller liknande kan det dock förekomma att elever inte kan vara närvarande vid samtliga provtillfällen. Att ämnesproven, så långt som det är möjligt, genomförs i sin helhet är en viktig förutsättning för att proven ska fungera som det är tänkt.

## Insamlingsmetoden

Skolverket har givit Statistiska centralbyrån (SCB) i uppdrag att genomföra insamlingen av resultaten. Ett urval av 150 skolor i landet har dragits. Skolorna i urvalet skulle rapportera in provresultaten för skolornas *samtliga* elever i skolår 9. Resultaten angavs på resultatblanketter, en för varje undervisningsgrupp, som skickades till SCB. I de fall resultaten inte inkommit till SCB i tid har skolorna påmint per brev och telefon.

## Totalt bortfall och resultatens representativitet

I de skolor som ingick i urvalet fanns det läsåret 2001/02 enligt skolregistret 11 031 elever. Av dessa läste 468 svenska som andraspråk. På de insända redovisningsblanketterna fanns uppgifter från drygt 10 000 elever. Enligt de inrapporterade resultaten var det 560 elever som läste svenska som andraspråk. Det är fler elever som lärarna anger läser svenska som andraspråk jämfört med vad skolorna inrapporterat tidigare till Skolverket och SCB. Eftersom uppgifterna skiljer sig åt så mycket mellan det som skolorna redovisat i skolregistret och det som lärarna angivit är det svårt att avgöra vilka uppgifter som är de riktiga för antalet elever som läser svenska som andraspråk. På grund av detta samt på grund av att så få elever har gjort ämnesprovet i svenska som andraspråk kommer inte svenska som andraspråk att särredovisas i denna rapport utan redovisas tillsammans med uppgifterna för svenska.

---

<sup>1</sup> Från och med vårterminen 2001 gäller ämnesprovet i svenska även för elever som läser svenska som andraspråk.

<sup>2</sup> Grundskoleförordningen (1994:1194) 7 kap. 10 §.

Tabell 1.1 visar antalet registrerade och redovisade elever samt antalet delprov som eleverna genomfört. Ämnesprovet i svenska och svenska som andraspråk samt provet i engelska bestod av tre delprov medan provet i matematik bestod av fyra delprov. Tabellen visar att 81 procent av samtliga elever har gjort ämnesprovet i svenska och svenska som andraspråk i sin helhet. Motsvarande andel i matematik och i engelska är 83 respektive 85 procent. Bortfallet, dvs. de elever i urvalet som inte gjort ämnesproven i sin helhet är 19 procent i svenska och svenska som andraspråk, 17 procent i matematik, 13 procent i engelska. Bortfallet är högre i svenska och svenska som andraspråk jämfört med förra året medan bortfallet är lägre i engelska. Den mest markanta förändringen är att färre elevers resultat i svenska och svenska som andraspråk har rapporterats in av lärarna detta år. Ytterligare detaljer om bortfallet finns i bilaga 2.

**Tabell 1.1** Antal och andel redovisade elever i urvalet samt antalet delprov eleverna genomfört.

|  | Svenska och svenska som andraspråk |           | Matematik |           | Engelska |           |
|--|------------------------------------|-----------|-----------|-----------|----------|-----------|
|  | Antal                              | Andel (%) | Antal     | Andel (%) | Antal    | Andel (%) |
| Registrerade elever läsåret 2001/02          | 11 031                             | 100       | 11 031    | 100       | 11 031   | 100       |
| Redovisade elever                            | 9 622                              | 87        | 10 284    | 93        | 10 019   | 91        |
| varav elever som genomfört samtliga delprov* | 8 894                              | 81        | 9 157     | 83        | 9 566    | 87        |
| minst ett men inte alla delprov              | 614                                | 6         | 979       | 9         | 338      | 3         |
| inget delprov                                | 114                                | 1         | 148       | 1         | 115      | 1         |
| Ej redovisade elever                         | 1 409                              | 13        | 747       | 7         | 1 012    | 9         |

\* I matematik ska eleven deltagit på samtliga delprov och fått ett provbetyg. Det fanns 292 elever som gjort samtliga delprov men som ej fått ett provbetyg

Tidigare analyser tyder på att eleverna som inte deltagit i proven har en något snedvridande effekt på resultaten eftersom de i genomsnitt är resultatmässigt svagare än de elever som har deltagit i proven. Det innebär att resultatet som presenteras i denna rapport antagligen ger en något för positiv bild, jämfört med hur resultatet hade varit om alla landets elever i skolår 9 hade genomfört samtliga delprov. Bortfallsanalyser på tidigare års resultat har givit skillnader i resultat på någon eller några procentenheter mellan redovisade resultat och bortfallskorrigerade resultat. Resultaten bygger på ca 9 000 - 10 000 elevresultat vilket även ger en statistisk osäkerhet på som mest en procentenhet i nationella skattningar av andelen elever med de olika betygen.

### **Svårigheten med att göra jämförelse av provresultat över tid**

Det är många gånger önskvärt att i ett nationellt provsystem kunna jämföra elevers prestationer över tid, dvs. att kunna jämföra resultaten hos en årskull med resultaten hos en annan. Vi vill dock uppmana till en viss försiktighet vid jämförelser av det slaget, bl.a. beroende på att proven inte är likadana från ett år till ett annat. Eftersom proven ska konkretisera styrdokumentens mål och kriterier och vara följsamma mot dessa, kan förändringar ske över tid. Ett råd vid jämförelser av elevresultat över tid är således att inte dra för stora växlar på små skillnader mellan olika årskullar.



## 2. Ämnesprovet i svenska och svenska som andraspråk

*Birgitta Garme/Ulrika Sjöberg  
FUMS, Institutionen för nordiska språk  
Uppsala universitet*

Syftet med det nationella provet i svenska och svenska som andraspråk är att så allsidigt som möjligt pröva elevernas förmåga inom ämnet för att stödja lärarens arbete med betygsättning och ge riktlinjer för en likvärdig bedömning av elevernas prestationer. Provet utformas för att i möjligaste mån täcka väsentliga delar av kursplanens mål att uppnå i svenska. Under året 2002 genomfördes det femte nationella provet i svenska och från och med år 2001 används provet också för elever som läser svenska som andraspråk.

Ett prov är också en del i ett utvecklingsarbete och lärarnas synpunkter på provets innehåll, uppbyggnad och de möjligheter till en likvärdig bedömning som provet ger är därför mycket viktiga. En relativt fyllig enkät till lärarna medföljer provmaterialet och svaren på de inskickade lärarenkäterna redovisas i ett eget avsnitt nedan.

### Provets innehåll

I det 16-sidiga texthäftet återfinns olika typer av texter såsom ett par noveller, dikter samt faktaartiklar. Texterna är hämtade ur böcker, tidningar och tidskrifter. En viktig del är också konstbilder av olika slag för elevernas upplevelse och inspiration. Texthäftet är utgångspunkten för provet och har i år titeln *Synligt och osynligt*. Provet som helhet består av tre delprov där texthäftet ska fungera som inspirationsmaterial för eleverna och ligga till grund för främst delprov A och C. Eleverna ska ha satt sig in i texthäftet, läst texterna och funderat över kopplingen till temat, innan dessa delprov genomförs.

I delprov A provas elevernas läsförståelse av olika texttyper. Olika lässtrategier ska komma till användning som sökläsning, förmåga att hitta i texten, finna relevanta svar på uppgifter vilka hänför sig till textens yta, djupläsning samt tolkning av texten. Ytterligare en sida av läsförståelsen som provas är elevens förmåga att göra jämförelser och uttrycka egna reflektioner och åsikter kring texterna.

Delprov B är ett muntligt prov och det är fristående från temat. Provet bygger på inlästa korta, litterära texter som eleverna lyssnar till. Texterna diskuteras av eleverna parvis för att sedan presenteras och kommenteras inför en grupp, utifrån frågeställningar om innehåll, situation och händelseförlopp. Den muntliga delen prövar både förmågan att lyssna och att klart och begripligt resonera efter en stunds förberedelse. För att minska stressen och öka möjligheten till god planering har det muntliga provet även i år varit skolorna tillhanda redan i början av november.

Det tredje delprovet, C, är en skrivuppgift där eleverna har kunnat välja mellan fyra ämnen att skriva om. Uppgifterna är knutna till texthäftets tema och häftet får också användas vid skrivtillfället. Tanken bakom uppläggningsen är att eleverna ska få en god förberedelse för skrivandet. De har inte fått ta del av skrivuppgifterna i förväg, men diskussionen kring texterna i häftet liksom arbetet med delprov A lägger en grund för det längre skrivpasset. Skrivandet har utförts på en och samma dag i hela landet, torsdagen den 7 februari 2002. Det har inneburit att skolorna sedan mitten av januari har kunnat arbeta med de olika skrivdelarna i provet och därmed har provtätheten under våren blivit mindre och elevernas stress bör ha minskat.

Bedömningen av proven är arbetskrävande. För att provet verkligen ska vara betygsstödande krävs dock att det har ett visst omfång. I skolorna kan lärare och skolläda på lite olika sätt lösa frågan hur arbetsinsatsen kan göras rimlig.

## Resultat på delproven

I tabell 2.1 nedan redovisas resultatet av de tre delproven i svenska och svenska som andraspråk. De elever som läser svenska som andraspråk är medräknade i samtliga resultat och redovisas inte separat (totalt är de andraspråksstuderande detta år 560 elever, alltså 6 procent av de inrapporterade eleverna).

**Tabell 2.1** Betygsfördelningar för samtliga delprov i ämnesprovet i svenska och svenska som andraspråk.

| Delprov                | Andel (%) elever med betyget |    |    |     | Antal elever |
|------------------------|------------------------------|----|----|-----|--------------|
|                        | Ej uppnått målen             | G  | VG | MVG |              |
| A (receptiv)           | 13                           | 43 | 32 | 12  | 9 414        |
| B (receptiv/produktiv) | 3                            | 44 | 40 | 13  | 9 060        |
| C (skrivuppgift)       | 7                            | 48 | 36 | 9   | 9 361        |

(I år är det 8 894 elever som gjort samtliga delprov.)

Delprov A prövar läsförståelse. Det betyder att både relativt enkla uppgifter, att söka fakta eller lokalisera enskilda uppgifter i texten, och mera kvalificerade uppgifter som att tolka ett innehåll, jämföra texter och kommentera citat förekommer i samma delprov. Betyget Godkänd har 43 procent av eleverna uppnått och 32 procent har uppnått betyget Väl godkänd. Andelen elever som har fått betyget Mycket väl godkänd är 12 procent och det är 13 procent som inte nått målen i detta delprov. Jämfört med fjolårets prov skiljer det endast en procentenhet för andelen elever som i år fått betyget Godkänd (44 % jämfört med 43 %). Något färre har i år fått betyget Väl godkänd (36 % jämfört med 32 %) medan andelen elever som uppnått Mycket väl godkänd är något större (10 % jämfört med årets 12 %). Andelen som inte nått målen i läsförståelseprovet är 13 procent och förra året var det 10 procent som ej uppnått målen i detta delprov. Inte heller årets resultat skiljer sig alltså nämnvärt åt från tidigare års resultat med mer än enstaka procent. De senaste årens resultat tyder alltså på att delprovet ligger på ungefär samma svårighetsnivå.

Delprov B är det muntliga provet där eleverna lyssnar till korta, inspelade texter, resonerar parvis om innehåll, personer och situation för att sedan presentera sin uppfattning klart och tydligt och med goda argument. Det gäller alltså att lyssna och förstå, bilda sig en uppfattning och uttrycka densamma. Texterna är utdrag både ur litterära klassiker och aktuell ungdomslitteratur.

Bortfallet på det muntliga delprovet är 6 procent och det har minskat år efter år men är ändå större än hos de övriga två delproven där bortfallet endast är 2 procent för delprov A och 3 procent för delprov C. Bland dem som gjort provet har knappt hälften, 44 procent, fått betyget Godkänd, 40 procent Väl godkänd och 13 procent Mycket väl godkänd. Endast 3 procent har inte uppnått målen. Vid en jämförelse av årets resultat med tidigare års resultat finner vi en mycket liten skillnad på varje betygsnivå på endast en eller två procentenheter.

Delprov C är den större skrivuppgiften som utförs på en och samma dag i hela landet. Eleverna har fyra skrivuppgifter att välja bland. Texthäftet är en inspirationskälla också vid skrivprovet. Varje skrivuppgift har en förankring till syfte och genre och även om berättandet överväger finns möjligheterna att utforma texten på olika sätt, t.ex. som en tidningsartikel eller som en mer utredande text. I detta delprov har knappt hälften av

eleverna fått betyget Godkänd (48 %), 36 procent betyget Väl godkänd och 9 procent har fått det högsta betyget, Mycket väl godkänd. Andelen elever som inte uppnått målen uppgår till 7 procent. I betygen på skrivuppgifterna finner vi mycket liten skillnad vid en jämförelse med tidigare års resultat, i varje betygsgrupp finns endast en eller två procentenheters avvikelser.

Tabellen nedan visar vilka skrivuppgifter eleverna valt och hur valen är fördelade på flickor och pojkar.

**Tabell 2.2. Elevers val av C-uppgift\*.**

| C-uppgift                         | Andel elever som valt respektive C-uppgift | Andel flickor | Andel pojkar |
|-----------------------------------|--|---------------|--------------|
| C1 <i>Att våga vara synlig</i>    | 20   | 22            | 19           |
| C2 <i>Jag har respekt för ...</i> | 28   | 20            | 35           |
| C3 <i>Engagerad!</i>              | 14   | 12            | 16           |
| C4 <i>Från puppa till fjäril</i>  | 38   | 46            | 30           |

\*Andelarna är baserade på 8 404 elevarbeten.

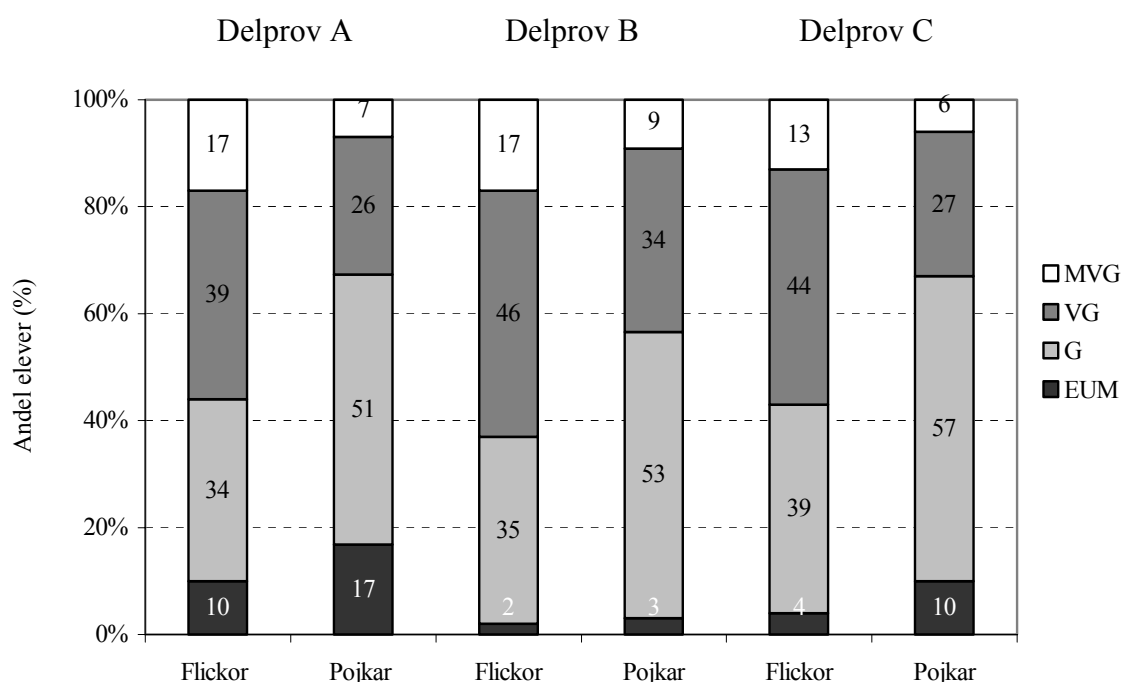
Den mest populära skrivuppgiften har varit C4 *Från puppa till fjäril* (38 %). Skribenterna ombeds att skriva en novell som handlar om en människa på väg mot frihet och självständighet. Texten är tänkt som ett bidrag till en skrivartävling för ungdomar mellan 15 och 18 år. På andra plats placerar sig C2 *Jag har respekt för ...* (28 %). I C2-uppgiften uppmanas eleverna att i en artikel till en ungdomstidning förklara vad och varför de har respekt för någon eller något. Som nummer tre placerar sig C1-uppgiften *Att våga vara synlig* (20 %). Här ombeds eleven skriva om en situation som betytt mycket för självförtroendet och göra det i form av en krönika till skoltidningen. Den minst populära uppgiften var C3 *Engagerad!* (14 %) där eleven inbjuds att till lokaltidningens spalt personporträttet berätta om en människa som gör insatser för andra.

Diskrepansen mellan de fyra uppgifternas popularitet är något större än förra året då fördelningen mellan de fyra uppgifterna var jämnare. Spridningen är dock inte lika stor som den var år 2000 (då den populäraste skrivuppgiften hade 44 % och den minst populära uppgiften 9 %). Popularitetsordningen gäller då man tittar på andelen elever totalt som valt respektive C-uppgift. Då man tittar på flickors respektive pojkars val av skrivuppgift skiljer de sig åt i popularitetsordning från det sammanslagna resultatet

Tabell 2.2 visar också elevens val av C-uppgift relaterat till kön. Den mest valda skrivuppgiften hos flickorna har varit *Från puppa till fjäril* (hela 46 %) och hos pojkarna kommer denna uppgift på andra plats. Den uppgift som flest pojkar valt är *Jag har respekt för ...* vilken däremot placerar sig näst sist hos flickorna. Skillnaden mellan pojkarnas första- och andraplacing är inte stor. Sedan är det ett hopp ner till tredje- och fjärdeplacering som inte heller de skiljer sig så markant åt. Flickorna däremot har en tydlig favorituppgift och en som mycket få väljer.

Sammantaget kan man konstatera att pojkarnas val av skrivuppgifter är mer varierat än flickornas. Det är i sammanhanget intressant då det ibland hävdas att just skrivuppgifterna gynnar flickor. I detta prov ser vi att det i varje fall inte är typen av skrivuppgifter som missgynnat pojkarna.

Följande figur visar resultaten fördelade på delprov, vilket ger en nyanserad bild av flickors respektive pojkars resultat.



**Figur 2.1** Betygsfördelning för delprovsbetyg i svenska och svenska som andraspråk, uppdelat på kön.

Betygsfördelningen på respektive delprov och könsskillnaderna på betygen har sett väldigt lika ut år från år. Det är svårt att förklara varför könsskillnaderna är så stora. I den muntliga delen kan det vara ett rimligt antagande att flickorna faktiskt kommer mer till sin rätt just i en provsituation, där de t.ex. inte blir avbrutna. All forskning visar ju annars att det inte är flickor som är skolans talare, ett förhållande som också gäller i samhället i övrigt. Att de stora skillnaderna i skrivförmåga består efter nio års skolgång antyder möjligen att det fortfarande är privatlivets skrivande, utövat av flickor (brev, dagböcker o.likn.), som påverkar mer än skolans insatser.

Att så stor andel som 17 procent av pojkarna har visat sig vara svaga läsare förskräcker i ett land med vår standard. De svaga läsarna klarar ofta bara de frågor där det gäller att lokalisera enstaka faktauppgifter som årtal eller enskilda ord. När två led efterfrågas, t.ex. sambandet mellan rubriken och innehållet i artikeln ger en svag läsare gärna en antydning om vad artikeln handlar om men förmår inte göra någon koppling. De flesta av dem med lågt resultat i läsförståelsedelen tycks ändå ha försökt svara om än med mera stöd i frågans formulering än i texten, men de avstår ofta från uppgifter som går ut på att förklara något. Generellt kan man alltså inte säga att de struntar i provet.

I ett tidigare prov för skolår 5 hade vi anledning att fundera över hur man kan komma åt de strategier som barn med god hörförståelse av skriven text och god egen skrivförmåga tar till för att dölja en svag läsförmåga. Det är troligt att det även i skolår 9 finns elever som klarar sig bra så länge det gäller att lyssna och förstå och som också klarar av att skriva på en basnivå – men som aldrig har lärt sig läsa ordentligt. Det är ju inte alltid så att läs- och skrivförmågan utvecklas parallellt hos en människa.

## Lärarenkäten

Totalt har 791 lärarenkäter skickats in till provgruppen. Dock är fler lärarsynpunkter representerade eftersom det inte är ovanligt att en enkät återger lärarnas samlade åsikter vid en skola. Underlaget är mycket viktigt för oss som arbetar med proven, främst för vidareutveckling av proven men också för forskning. Frågorna i enkäten är samlade under huvudrubrikerna Synpunkter på provets innehåll och Synpunkter på vägledning för bedömning. De flesta frågorna är kryssfrågor men tillfälle ges alltid till kommentarer. Dessutom har lärarna möjligheter att kommentera sin klass och klassens reaktioner på proven samt ge synpunkter och förslag av mer allmän karaktär. Vi redovisar inte dem som har svarat på mer än ett svarsalternativ vid varje fråga eller lämnat frågan obesvarad. Sammanställningarna nedan för respektive fråga blir därför inte 100 procent.

### Synpunkter på provets innehåll

De flesta, 91 procent, anser att den förberedande informationen om proven var tillräcklig. Som helhet har provet uppskattats och många positiva kommentarer har getts om provet som helhet. Flera lärare skriver att: ”det var ett intressant tema och texterna var engagerande”. Andra skriver att: ”provet speglar kursplanens mål så bra”. Ytterligare kommentarer om provet är: ”det är så trevligt upplagt!” och ”väl avvägt och väl genomtänkt prov–mäter relevanta kunskaper och färdigheter”. Bland de knappa två procent som svarat att provet är dåligt finns kommentarer som: ”det är tunggrättat” och ”vissa delar var för svåra”. Hela 74 procent har gett synpunkter i form av extra kommentarer. På frågan om i vilken utsträckning proven speglar kursplanens ämnessyn har 94 procent svarat *i hög grad* eller *till viss del*. Endast två procent har svarat *i liten utsträckning* och inga andelar finns för svarsalternativet *inte alls*. Texthäftets svårighetsgrad har varit *lagom*, menar de allra flesta (91 %). Frågan om hur eleverna reagerade på bildmaterialet har av 59 procent av lärarna besvarats med *positivt* eller *ganska positivt*. En av de positiva lärarkommentarer som getts är: ”Det var en fantastisk layout, det tyckte alla. Eleverna ’kastade sig över’ bilderna”. Andelen lärare som inte tyckte att eleverna hade någon märkbar reaktion är 38 procent. Endast 2 procent har svarat att eleverna reagerat *negativt* och en av kommentarerna är: ”-ej tid att reflektera”. På frågan om någon av eleverna i klassen använt kassetbandet med hela texthäftet inläst svarar 30 procent *ja*, vilket är lika stor andel som förra året men en något större andel än det varit åren dessförinnan.

#### *Delprov A, läsförståelse*

På ja/nej-frågan om huruvida uppgifterna var tillräckligt tydligt formulerade svarar 79 procent *ja*, och det är något fler än förra året och 16 procent svarar *nej* vilket är en mindre andel jämfört med förra året. Flera lärare har också kommenterat att eleverna kunde lösa uppgifterna utan extra hjälp därför att frågorna var tydligt formulerade. Å andra sidan har en annan lärare skrivit: ”Ganska många frågade om olika saker”. ”Trots de bra formuleringarna finns det alltid elever som inte läser instruktionerna” kommenterar någon. Några lärare har skrivit att frågorna var tydligt formulerade men att de inte passar för dem som läser svenska som andraspråk eller har lässvårigheter. Totalt har 26 procent av lärarna gett extra kommentarer på den här frågan.

Nästa fråga i enkäten är om någon/några uppgifter var olämpliga i ett prov. Här har 10 procent svarat *ja* och 83 procent *nej*. Av dem som svarat *ja* har några skrivit ”Att läsa mellan raderna i Inget trams var för svårt”. Någon har tyckt att frågorna 9, 10 och 11 var lätta att feltolka.

Om uppgifterna visar något centralt i elevernas läsförmåga svarar 69 procent *ja* och 25 procent *kanske* medan 3 procent har markerat *nej*. Kommentarererna på denna fråga är dock mest positiva och har lämnats av 33 procent av lärarna. Några åsikter som framkommit är: ”Det är klart! Många olika sorters texter”, ”Man ser på en gång hur elevernas läsförmåga är och hur de tolkar informationen”. ”Elever måste tänka till, reflektera, ge sammanfattande svar – mycket bra!” och ”Djupförståelse av texter samt förmågan att läsa instruktionen mäts”.

#### *Delprov B, muntlig uppgift*

På frågan hur det har fungerat att genomföra den muntliga uppgiften svarar 75 procent *bra* eller *ganska bra* vilket är en lägre andel jämfört med förra året (84 %). En andel på 14 procent har svarat *ganska dåligt* och 3 procent har svarat *dåligt*. Synpunkter har lämnats av 74 procent och kommentarer hos de lärare som inte tyckt att det muntliga provet fungerat väl att genomföra visar att det ofta är tidsaspekten som är negativ: ”Tidsödande”, ”Det tar otroligt lång tid” eller ”Svårt att hitta rum och tid”. Kommentarer som: ”Jag har inte gjort provet, jag vet ändå vad eleverna kan muntligt” förekommer då läraren trots kommentaren kryssat i alternativet *ganska dåligt*. Flera lärare har skrivit att eleverna tyckte detta var roligt och att ”eleverna lyssnade och formulerade fina argument som de sedan framförde”. Materialet till den muntliga delen har uppskattats i lika hög grad som i förra årets prov: 86 procent svarar *bra* eller *ganska bra* och 7 procent *ganska dåligt* samt 1 procent *dåligt*. Många lärare har i kommentarerna påpekat att texterna i det muntliga provet är intressanta och engagerande och ett ”mycket trevligt urval”. Flera har skrivit att det är mycket bra texter med ett varierat utbud. Ytterligare kommentarer är: ”det gav upphov till bra resonemang och gav också tillfälle att visa på bra texter i små doser”. Några lärare har tyckt att texterna är för korta, andra har tyckt att de är för långa och ytterligare några har tyckt att det är för många texter att gå igenom. Någon har tyckt att texterna varit lite för svåra.

Att en muntlig del ska finnas med i ett nationellt ämnesprov anser 78 procent. Denna siffra har tidigare blivit högre och högre för varje år men i år har den i stället sjunkit några procentenheter jämfört med förra året (81 %). Här finns kommentarer som: ”En viktig del att utveckla hos alla människor och då måste skolan hänga med”, ”Givande även för läraren”, ”Ett muntligt prov ger tyngd åt det muntliga i svenskan. Det är ett bra komplement till de förberedda föredrag som vi haft i klassen”. Flera lärare har i kommentarer nämnt att den muntliga delen ska värderas lika högt som de övriga delproven. Andelen lärare som inte tycker att det bör ingå en muntlig del i proven är 14 procent och anledningen till detta kan genom några av kommentarerna att döma tolkas som att det anses vara för tidskrävande samt för svårbedömt.

#### *Delprov C, skrivuppgift*

Instruktionen till skrivuppgifterna har fungerat *bra* eller *ganska bra* menar 93 procent av dem som svarat. Denna siffra är något högre än den var förra året. Lärarna som kommenterat frågan har bl.a. skrivit: ”Inga problem”, ”Tydliga och bra instruktioner”. Att instruktionen fungerat *ganska dåligt* eller *dåligt* tycker 4 procent. Skrivuppgifterna som sådana har ansetts som *bra* av 56 procent, det är fler än förra året, och *ganska bra* av 37 procent. De lärarkommentarer som framkommit är: ”Varierande”, ”Rubriker som gav stort och positivt gensvar hos eleverna”, ”Variation på ett bra sätt. Passar alla.”, ”Bra valmöjligheter”, ”Eleverna hade lätt att välja och att komma igång”. Men givetvis har också mindre positiva kommentarer getts: ”Genren krönika vållade stora problem”, ”För svåra ämnen och flera lyckades ej hålla sig till ämnet”, ”Lite för lätta”. Andelen lärare som svarat *ganska dåligt* och *dåligt* är 5 procent.

## Synpunkter på anvisningarna för bedömning

På frågan om anvisningarna för bedömning utgjort ett tillräckligt underlag har lärarna svarat så här: för delprov A, där en helhetsbedömning ingår, anser 78 procent att denna bedömning *absolut* eller *i stort sett* fungerade medan övriga markerade svarsalternativen *i viss mån* (15 %) och *absolut inte* (3 %). På en likadan fyrgradig skala markerade 62 procent *absolut* och *i stort sett* för den muntliga delen, (24 % markerade *i viss mån* och 4 % hade kryssat för alternativet *absolut inte*). För den skriftliga delen markerade 76 procent alternativen *absolut* eller *i stort sett* och 17 procent markerade *i viss mån* medan endast 1 procent hade kryssat för *absolut inte*.

Det som oroar lärarna och som många kommenterar är risken för att olika lärare gör olika bedömning av likartade svar, dvs. att det är svårt att skilja kvalitativt olika svar åt och att lärare inte ser kvalitet i svaren på riktigt samma sätt. Detta är ju en springande punkt och gäller framför allt uppgifterna med öppna svar och särskilt dem som berör citat. Vi har vid flera prov gjort en liten undersökning av en sådan kontroversiell fråga på följande sätt. Slumpvis valdes 30 elevlösningar ut och presenterades för fyra stycken oberoende bedömare, vana lärare som dock inte själva arbetat med just detta prov i sina klasser. De ombads bedöma svaren på en skala från 1 till 3. Vi jämförde därefter deras bedömningar, dels inbördes, dels i förhållande till den bedömning elevernas lärare gjort. Samstämmigheten var mycket hög och korrelationen uppgick till 0,9. Bara i ett enstaka fall skilde det mer än två steg i bedömarnas markeringar. En viss tendens kunde skönjas, nämligen att elevens egen lärare emellanåt varit något mer generös och t.ex. gjort markeringen 2 mot de oberoende bedömarnas sammantagna 1,4. Vi kommer att fortsätta att så långt möjligt pröva pålitligheten i bedömningen på detta och andra sätt.

Av de svarande lärarna har 87 procent använt resultatprofilen och 9 procent har avstått. Att använda resultatprofilen som ett sätt att summera provresultatet anser 35 procent är *bra* och 43 procent tycker att det är *ganska bra* medan 9 procent tycker att det är *ganska dåligt* och 2 procent tycker att det är *dåligt*. En lärare skriver: ”Jag känner ett visst motstånd eftersom det tar lång tid, men när det väl är gjort har man mycket stor nytta av resultatprofilen”.

En intressant fråga att ställa är vilken information läraren får genom provet. Det är rimligt att anta att provet i allmänhet bekräftar vad man redan vet men att man som lärare ser nya sidor hos en del av eleverna. Så verkar det också, enligt svaren på lärarenkäten, förhålla sig. Drygt hälften (52 %) svarar att de fått ny kunskap om *några elever*. Några lärare (18 %) svarar att det gäller *alla* eller *de flesta* elever, vilket möjligen kan bero på att de är nya som lärare i klassen.

På frågan om i vilken grad provet som helhet varit ett stöd inför lärarens uppgift att sätta slutbetyg svarar på en fyrgradig skala 17 procent *i hög grad* och 65 procent *till viss del*. *I liten utsträckning* svarar 14 procent och endast 2 procent har svarat *inte alls*. Både frågan och svaren är intressanta, framför allt för att det inte går att säga vilket svar man helst skulle vilja ha. Proven ska ju vara stödande och utgöra en del i lärarens bedömningsunderlag. Samtidigt verkar det, med de svar som lärarna givit, vara ett betryggande utrymme kvar för att i betygsättningen väga in allt det arbete som tidigare utförts.

Då det gäller frågorna om klassen och elevernas reaktioner på proven har 95 respektive 92 procent skrivit kommentarer. Synpunkter från lärare som undervisar elever med särskilda behov och förslag på hur provet kan anpassas för dessa elever har getts av 16 procent. På frågan om det inspelade materialet fortsättningsvis ska finnas på CD eller kassett har 33 procent svarat *CD* och nästan lika många, 28 procent, svarat *Kassett*. Så många som 39 procent har inte svarat på frågan. På ja/nej-frågan om huruvida hela provet skulle kunna distribueras elektroniskt har 18 procent svarat *Ja* och 52 procent *Nej*.

Andelen lärare som lämnat övriga synpunkter och förslag till förändringar och förbättringar av provet är 25 procent vilket tyvärr är något färre än förra året då 36 procent lämnade kommentarer. Vi beaktar naturligtvis även i år dessa kommentarer i det pågående konstruktionsarbetet och några av kommentarerna delges här: ”Provet borde genomföras under skolår 8 i stället.”, ”Texthäftet är viktigt! Fortsätt blanda texter (prosa och lyrik m.m.) med foton och bilder”, ”Bedömningskriterierna är genomgående för många och för flytande.”, ”Tycker fortfarande att det ges för stort tolkningsutrymme, går inte det att ändra?”, ”Värdefulla och väl utformade anvisningar och de har tydliggjort läroplanens ämnessyn och visat på vad jag bör trycka på i undervisningen. Fortsätt så!”



### 3. Ämnesprovet i matematik

Katarina Kjellström

**PRIM-gruppen**

*Lärarhögskolan i Stockholm*

Ämnesprovet i matematik 2002 för skolår 9 bestod av tre delprov och liknade till sin utformning provet som gavs 2001. Den enda skillnaden var att det delprov som bestod av ett par/grupparbete ersatts med ett muntligt delprov. Det muntliga delprovet kunde skolorna genomföra när som helst under provperioden vecka 4 - 20, medan de övriga delproven skulle göras på de båda fastställda provdagarna, 12 april och 14 maj.

*Delprov A* prövade elevens förmåga att muntligt framföra matematiskt grundade idéer samt förmåga att lyssna till, följa och pröva andras förklaringar och argument. Det muntliga delprovet våren 2002 prövade elevernas statistik-kunskaper. Den rekommenderade provtiden per grupp var 20 minuter.

*Delprov B* bestod av två delar Del B1 (kortsvar) och Del B2 (problemlösning). Provtiden var 80 minuter för båda provdelarna tillsammans. Först besvarade eleverna kortsvardelen, där miniräknare inte fick användas, och övergick sedan till att lösa en ”mer omfattande” uppgift. Eleverna fick själva avgöra när de vill lämna in kortsvardelen och börja använda miniräknare.

*Delprov C* prövade elevens förmåga att ställa upp och lösa problem samt reflektera över och tolka sina resultat samt bedöma deras rimlighet. Det prövade också elevens förmåga att uttrycka sina tankar skriftligt. Delprov C bestod av 9 uppgifter varav flera med deluppgifter. Provtiden var 80 minuter.

Nästan alla lärare (96 %) tyckte att den information de fick före provet var tillräcklig och lika stor andel ansåg att ämnesprovet speglar ämnessynen i kursplanen.

Enligt lärarenkäten ansåg de flesta lärare (82 %) att provet som helhet var bra eller ganska bra: ”Provet behandlar alla områden och eleverna får visa vad de kan på många olika sätt”. Många har motiverat varför man tyckte att det var bra. De mest frekventa orsakerna var att provet var brett, heltäckande, varierande och verklighetsanknutet samt att provet prövade tänkande, förståelse och problemlösning: ”Heltäckande, bra nivå, lättbedömt”, ”Det känns komplett och ger en bra bild av vad eleverna kan”, ”Eleverna får använda mycket matematiskt tänkande”. Bland de lärare som tyckte att provet var mindre bra var de vanligaste orsakerna att texten var för svår eller att provet var för jobbigt för elever och/eller lärare: ”Läroboksförfattarna ligger efter. För omständlig rättning”, ”Provet innehåller många läsuppgifter, svårt för lässvaga”. I provet 2003 kommer de skriftliga provdelarna att finnas inlästa på band, vilket borde ge ett stöd till de lässvaga.

#### **Bedömning och provbetyg**

När provet konstruerades gjordes bedömningar av uppgifternas innehåll och elevlösningarnas kvalitet utifrån kursplanen och betygskriterierna. De olika uppgifterna kategoriserades och elevlösningarna analyserades och bedömdes. För att tydliggöra de kvalitativa nivåerna som finns i mål att uppnå och i betygskriterierna gavs vid bedömningen g-poäng och vg-poäng. Några uppgifter på provet var markerade med en □. Detta innebar att eleverna kunde visa MVG-kvaliteter enligt betygskriterierna i lösningen av dessa uppgifter.

Bedömningen av två mer omfattande uppgifter (Delprov A och Del B2) gjordes med stöd av varsin uppgiftsspecifik bedömningsmatris. Syftet med matriserna var dels att för lärare och elev visa på de olika kunskapsaspekter som kan bedömas dels att utifrån betygskriterierna beskriva olika kvalitativa nivåer inom varje kunskapsaspekt. Matriserna gav läraren hjälp att bedöma elevens arbete med hänsyn till tre aspekter. Dessutom kunde läraren med hjälp av matriserna omsätta sin bedömning i g- och/eller vg-poäng.

Att bedömningen av elevernas arbete var uppdelade på g- och vg-poäng ansåg nästan alla lärare (96 %) vara bra eller acceptabelt: *”Det visar elevernas kvalitéer lite mer”*, *”Det blir lättare att sätta provbetyg”*, *”Med en kvalitativ betygskala (som vi numera har) är det ju helt nödvändigt”*. Några lärare är mindre entusiastiska: *”Tar mycket tid. Ger just inget vid betygsättningen.”*

Beskrivningar av kraven för provbetygen Godkänd, Väl godkänd respektive Mycket väl godkänd gavs för *provet som helhet*. Elevens resultat på de olika provdelarna lades ihop och bildade då en poängsumma bestående av g-poäng och vg-poäng. För provbetyget Godkänd krävdes ett minsta antal poäng totalt. För provbetyget Väl godkänd krävdes att en viss totalpoäng uppnåts varav ett minst visst antal utgjordes av vg-poäng. För att erhålla provbetyget Mycket väl godkänd skulle eleven ha fler vg-poäng än vad som gäller för provbetyget Väl godkänd samt ha visat MVG-kvaliteter på några av de  $\alpha$ -märkta uppgifterna. Förutom referensgruppens medlemmar deltog många aktiva matematiklärare i bedömningsarbetet när gränserna för respektive provbetyg fastställdes.

Mer än hälften av lärarna (61 %) ansåg att det var bra att sätta provbetyg på provet som helhet och cirka en tredje del (32 %) ansåg att det var acceptabelt. Endast fem procent ansåg att det var mindre bra. *”Jag ser provet som en helhet. En del elever kan missa något men ändå totalt få ganska bra.”* Vissa problem upplevdes dock när inga delprovsbetyg gavs: *”Rörigt. Eleverna har svårt att förstå”*.

### Resultat på provet

I tabell 3.1 redovisas resultaten i form av betygsfördelningen för provet som helhet. 14 procent av eleverna nådde inte godkännivån på provet som helhet. 7 procent av eleverna saknade terminsbetyg från höstterminen 2001. Vid en jämförelse med de terminsbetyg eleverna fick i matematik hösten 2001 visade det sig att drygt 65 procent fick samma provbetyg som terminsbetyg medan cirka 20 procent fick ett lägre provbetyg än terminsbetyg och cirka 10 procent fick ett högre provbetyg än höstterminsbetyg. Drygt 35 procent av eleverna som ej uppnådde målen enligt terminsbetyget fick provbetyget Godkänd och drygt 10 procent av eleverna med terminsbetyget Godkänd och Väl godkänd fick ett högre provbetyg. Av eleverna med terminsbetyget Mycket väl godkänd fick mer än 40 procent provbetyget Väl godkänd.

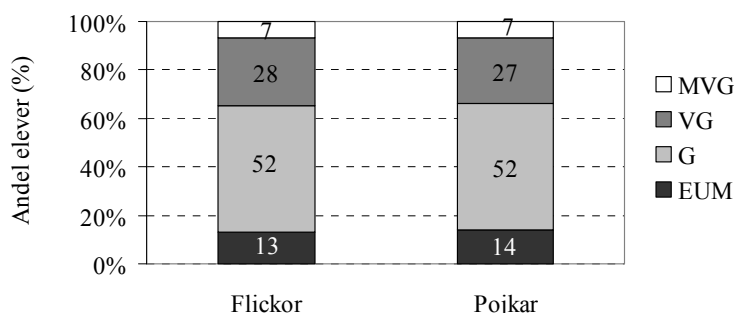
**Tabell 3.1** Betygsfördelningar för ämnesprovet i matematik.

|            | Andel (%) elever med betyget |    |    |     | Antal elever |
|------------|------------------------------|----|----|-----|--------------|
|            | Ej uppnått målen             | G  | VG | MVG |              |
| Provbetyg* | 14                           | 52 | 27 | 7   | 9 176        |

\* Endast elever som deltog i alla delprov erhöll provbetyg.

Andelen elever som ej nådde målen på detta ämnesprov var något större än våren 2001 (då var det 13 %) och andelen elever med provbetyget Mycket väl godkänd var något mindre.

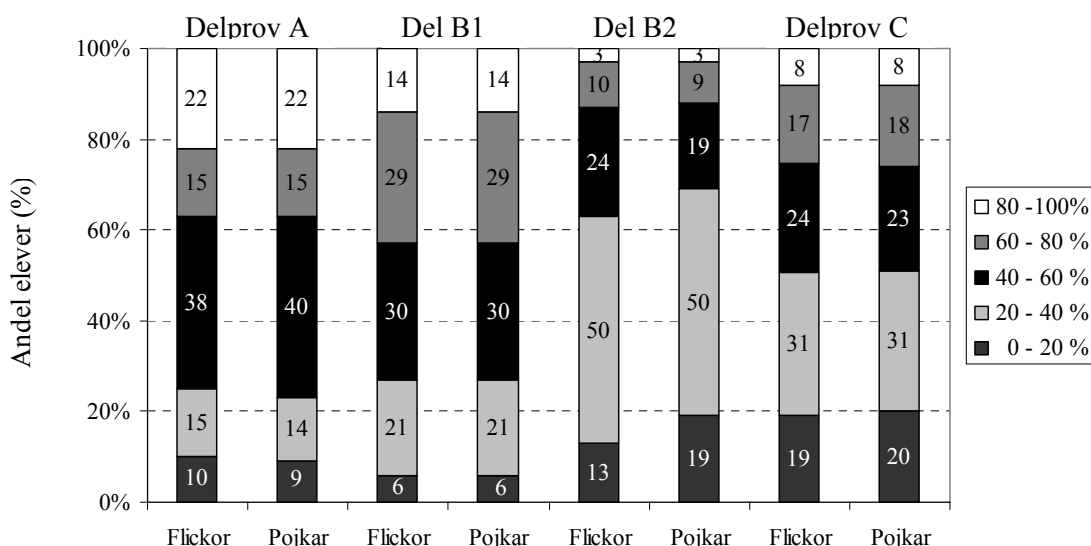
I figur 3.1 visas provbetygsfördelningen per kön. Av figuren framgår att det inte heller i år fanns några skillnader vad gäller provbetygen mellan pojkar och flickor.



**Figur 3.1** Betygsfördelningar för provbetyg i matematik, uppdelat på kön.

Det är svårt att jämföra resultatet på delprovsnivå med tidigare prov eftersom inga delprovsbetyg ges längre. Den genomsnittliga lösningsproportionen för kortsvarsdelen har dock varit relativt lika (cirka 60 %) under de år som ämnesprov givits. På de delprov som motsvarar Delprov C (problemlösning inom ett tema) har den genomsnittliga lösningsproportionen minskat under åren. En förklaring till detta kan vara att vi successivt försökt att bredda uppgifterna för att också passa elever med kunskaper på MVG-nivå. En jämförelse mellan delproven på årets prov visar att den genomsnittliga lösningsproportionen för totalpoängen (summa g- och vg-poäng) på delproven var lägst på Del B2 (40 %) och högst på Delprov A (61 %). Om man jämför lösningsproportionen för endast g-poängen på de olika delproven var den lägst för Delprov C (58 %) och högst för Delprov A (89 %).

För att kunna jämföra resultaten mellan de olika delproven har totalpoängen på respektive delprov delats upp i fem lika stora delar (0-20 % innebär att eleven fått mellan 0 och 20 procent av totalpoängen på delprovet osv.).



**Figur 3.2** Poängfördelningen på delprovsnivå, uppdelat på kön.

I figur 3.2 visas fördelningen av totalpoängen per delprov uppdelat på kön. Det är bara på Del B2 som det finns någon större skillnad mellan pojkar och flickor. Liknande typ av utredande uppgifter har även tidigare år klarats bättre av flickorna. Tidigare år har pojkarna presterat ett något bättre resultat än flickorna på kortsvarsdelen (Del B1). Den trend verkar vara på väg att brytas.

### Kommentarer och resultat på delprovsnivå

#### *Delprov A – muntligt*

Delprov A skulle genomföras i grupper om 3-4 elever. Avsikten med detta var att det skulle bli ett samtal mellan eleverna och inte ett förhör av läraren. Det muntliga delprovet våren 2002 prövade elevernas statistikkunskaper. Läraren kunde välja mellan tre olika versioner och varje version innehöll uppgifter med olika svårighetsgrad. Alla tre versionerna bestod av ett diagram eller tabell och ett antal påståenden om vad man kunde läsa ut ur diagrammet/tabellen. Eleverna skulle avgöra om påståendet var sant eller falskt men framför allt motivera sitt ställningstagande. I den första delen skulle varje elev ges möjlighet att ostört redogöra för sina tankar kring de påståenden de fått. Detta var väsentligt för att även elever som är tysta och normalt ”inte tar för sig” skulle komma till sin rätt. I den avslutande gruppdiskussionen gavs eleverna tillfälle att visa att de lyssnat på sina kamrater och att de kunde argumentera och föra en diskussion med matematiskt innehåll. Den rekommenderade provtiden per grupp var 20 minuter. Läraren gjorde en helhetsbedömning av elevens muntliga prestationer utifrån betygskriterier och med stöd av en uppgiftsspecifik bedömningsmatris. Matrisen gav läraren hjälp att bedöma elevens prestationer med hänsyn till tre aspekter: förståelse, språk och delaktighet. Resultatet av bedömningen kunde bli högst 8 poäng varav 4 vg-poäng. Det fanns också möjlighet att visa MVG-kvalitet. Drygt 80 procent av lärarna ansåg att matrisen absolut eller i stort sett gav hjälp vid bedömningen. Några citat från lärarenkäten får illustrera detta: ”Den var tydligare i år”, ”Matrisen var lätt att följa”. Alla är dock inte lika positiva: ”Svårtolkad, varje elev så olik de andra”.

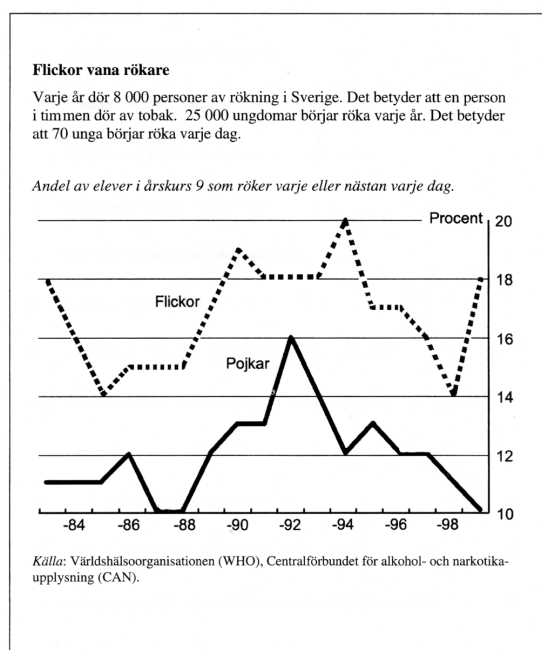
I informationsmaterialet fanns anvisningar om hur provets genomförande kunde organiseras för att underlätta lärarnas arbete. Till exempel kunde lärarna hjälpa varandra och/eller samordna med engelskans muntliga delprov. Provet genomfördes dock i de flesta fall på ordinarie lektionstid (71 %) och utan samarbete med andra lärare (66 %). ”Det finns inga resurser på skolan”. De som har samarbetat uttalar sig mer positivt: ”Mycket bättre med fyra par ögon än två”

**Tabell 3.2** *Genomsnittlig poäng på Delprov A för olika provbetyg.*

| Provbetyg          | Genomsnittligt antal poäng       |
|--------------------|----------------------------------|
| Ej uppnått målen   | 3 g-poäng                        |
| Godkänd            | 4 g-poäng och 0 eller 1 vg-poäng |
| Väl godkänd        | 4 g-poäng och 2 vg-poäng         |
| Mycket väl godkänd | 4 g-poäng och 3 eller 4 vg-poäng |

På detta delprov var det ingen skillnad på resultaten mellan pojkar och flickor. Skillnaden mellan elever med svenska som modersmål och elever med annat modersmål var mycket liten på detta delprov och minst om man jämför med de andra delproven. Nästan alla lärare ansåg att Delprov A var lagom svårt.

Lärarkåren har mycket olika åsikter om det muntliga delprovet. Andelen lärare som vill slippa detta delprov har dock minskat och många lärare uttalar sig positivt. *"Den muntliga delen är bra för att skapa en diskussion kring ett tema. En del elever som är svaga att uttrycka sig skriftligt får här chansen", "Provet var bra och det var givande att sitta och höra eleverna diskutera. Dock svårt att få ihop tidsmässigt".* Det som lärare fortfarande upplever som besvärligt är den tid det tar att genomföra provet: *"Tog för mycket tid i förhållande till det man fick ut av provet", "Tar resurser från undervisningen, inte alls bra".* För att uppmuntra diskussioner mellan lärare är det muntliga delprovet undantaget från sekretessen som för övriga delprov är 10 år. Nedan visa exempel på en version från det muntliga delprovet tillsammans med den matris som användes vid bedömningen. Övriga versioner av muntligt delprov finns att hämta på PRIM-gruppens hemsida [www.lhs.se/prim/](http://www.lhs.se/prim/).



#### Exempel på påståenden till Version I – Rökning

Diagrammet visar att

1. andelen rökande flickor har varierat mellan 14 % och 20 %.
4. under 1994 rökte en femtedel av alla flickor.
5. under en period på 80-talet rökte inga pojkar.
6. dubbelt så stor andel flickor rökte 1999 som 1998.
10. under 1994 rökte 32 % av eleverna i årskurs 9.
12. under perioden 1992-94 minskade andelen rökande pojkar med 25 %.

#### Exempel på gemensamma diskussionsfrågor

- Röker flickor fler cigaretter än pojkar?
- Hur tror ni undersökningen gått till?
- Kunde dessa data presenterats bättre med någon annan typ av diagram?

Uppgiftsspecifik bedömningsmatris till Version I – Rökning

| Bedömningen avser  | Kvalitativa nivåer   |  |   |
|--|--|--|---|
|  | Lägre  | Högre  |   |
| <b>Förståelse</b><br><i>I vilken grad eleven visar förståelse för uppgiften och motiverar sina slutsatser.</i><br><i>I vilken grad eleven använder samband och generaliseringar.</i> | Kan tolka diagrammet för direkt avläsning och visar förståelse för y-axelns gradering. | Inser att diagrammet visar förändring över tid eller visar förståelse för procentbegreppet t ex relaterar procentandelen till rätt helhet. | Visar god förståelse för begränsningarna i data och diagrammets sätt att presentera detta (t ex att det ej gäller samma elever varje år och att det kan vara olika antal elever). |
|  | 1/0  | 2/0  | 2/1   |
| <b>Språk</b><br><i>Hur klar och tydlig elevens redovisning är.</i><br><i>I vilken grad eleven använder relevant matematiskt språk.</i>   | Begripligt och möjligt att följa.  | Välstrukturerat och tydligt med ett relevant matematiskt språk.  |   |
|  | 1/0  |  | 1/1   |
| <b>Delaktighet</b><br><i>I vilken grad eleven deltar i diskussioner med matematiskt grundade idéer.</i>  | Redogör endast för sina egna påståenden.   | Bidrar med egna idéer och förklaringar vid andra elevers redovisningar eller vid slutdiskussionen.   | Tar del av andras argument och för diskussionen framåt.   |
|  | 0/0  | 1/0  | 1/1   |

*Del B1 – kortsvar (tal och symboluppfattning)*

I årets prov var denna provdel precis som förra året inlagd på en fast skrivdag. Del B1 prövade framför allt elevens taluppfattning och grundläggande färdigheter i räkning med naturliga tal, bråktal, tal i decimalform och procent. Några uppgifter prövade elevens förmåga att ställa upp enkla algebraiska uttryck och lösa enkla ekvationer. Del B1 bestod av 20 kortsvarsuppgifter och eleverna uppmanades att räkna i huvudet. Detta var det enda delprov där miniräknare inte fick användas. Läraren bedömde svaren med g- eller vg-poäng. Resultatet av bedömningen kunde bli högst 20 poäng varav 8 vg-poäng.

På uppgifterna i Del B1, som endast prövade grundläggande begrepp, hade de uppgifter som gav g-poäng en lösningsproportion på mellan 41 och 94 procent. På de uppgifter som gav vg-poäng varierade lösningsproportionen mellan 15 och 57 procent. Nästan alla lärare ansåg i år precis som tidigare år att Del B1 var lagom svårt.

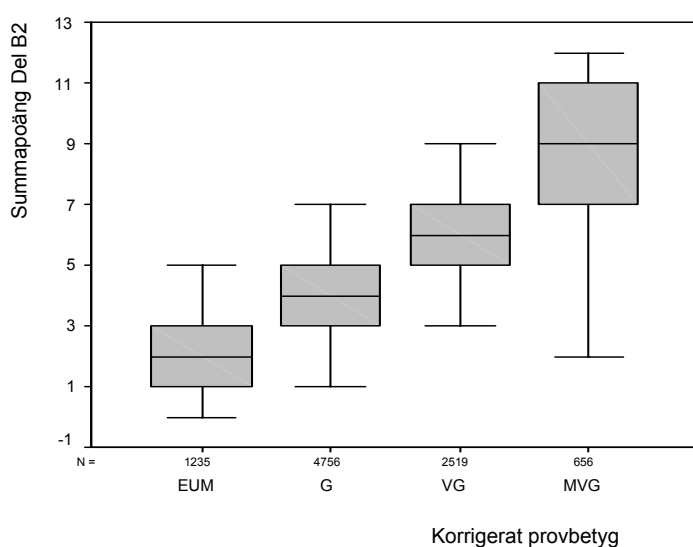
Nästan hälften av uppgifterna användes också i ämnesprovet 2001. På dessa har lösningsfrekvensen minskat marginellt (drygt en procentenhet) och för minskningen står för det mesta pojkarna. Av de uppgifter som också användes i ämnesprovet år 2000 är det två uppgifter där lösningsproportionen har minskat tydligt under åren. Den ena av dessa uppgifter är lösning av en enkel ekvation och den andra är en överslagsräkning av en multiplikation med tal mindre än ett.

Flickorna hade en något högre lösningsproportion än pojkarna på sju av de tjugo uppgifterna och pojkarna hade en högre lösningsproportion på tre av uppgifterna. Särskilt stor skillnad till flickornas fördel var det på uppgifter som handlade om hur stor andel av en figur som var skuggad, subtraktion med tal i decimalform och prövning av ekva-

tion. Pojkarna var bl.a. bättre på förståelse av division med tal mindre än ett och en medvärdesberäkning där negativa tal ingick.

#### *Del B2 – problemlösning (en ”mer omfattande” uppgift)*

Denna del prövade elevens förmåga att ställa upp och lösa problem samt reflektera över och tolka sina resultat, dra slutsatser och generalisera. Det prövade också elevens förmåga att kritiskt ta ställning till matematiskt grundade beskrivningar samt elevens förmåga att uttrycka sina tankar skriftligt. Del B2 prövade framför allt elevernas kunskaper inom kunskapsområdet geometri, men även aritmetik och algebra. Uppgiften handlade om rektanglars areor och sambandet mellan arean och längden av rektangelns sidor. Elevernas arbete med denna uppgift bedömdes med stöd av en uppgiftsspecifik bedömningsmatrix och ett antal bedömda autentiska elevarbeten. Resultatet av bedömningen kunde bli högst 12 poäng varav 7 vg-poäng. Det fanns också många olika möjligheter att visa MVG-kvalitet vid lösningen av uppgiften.



**Figur 3.3** Lådagram över poängfördelningen på Del B2 (max 12 poäng), uppdelat på provbetyg.

Anm: Uppgifterna är baserade på 9 166 elevlösningar.

Drygt 30 procent av lärarna ansåg att del B2 var för svår. Inledningen på uppgiften var dock förhållandevis enkel och det var lätt att få de första poängen vilket syns i lådagrammet. Hälften av eleverna som inte nådde målen i provet hade mellan ett till tre poäng och en fjärdedel hade fler än 3 poäng. Det var dock svårare att klara uppgiften riktigt bra, en fjärdedel av eleverna med provbetyget MVG hade färre än 7 poäng. En lärarkommentar får illustrera detta: *”Del B2 var en svår uppgift, framför allt för de duktigare eleverna. Det var svårt att plocka vg-poäng där”*.

Angående bedömningen av B2 ansåg 82 procent av lärarna att de absolut eller i stort sett fick stöd av matrisen vid bedömningen. Detta är en ökning från föregående år då motsvarande andel var 70 procent. *”Den gav helhetssyn och var lätt att följa när man väl förstätt den.”*, *”Bra att det fanns gott om exempel”*, *”Det stod klart och tydligt vad som krävdes. Markering för antal poäng var bra”*. Naturligtvis är inte alla lärare lika nöjda: *”Onödigt komplicerat verktyg. För specificerat.”*

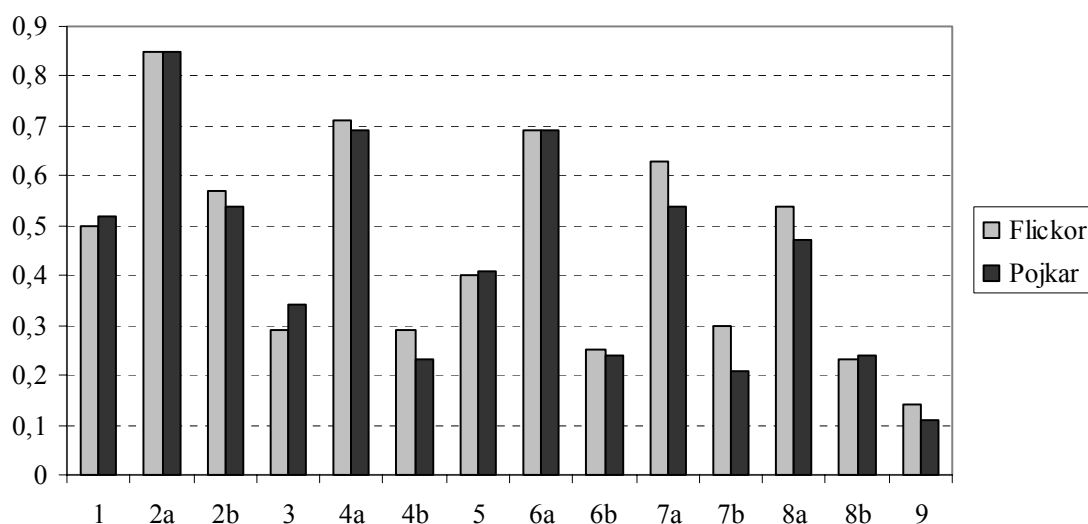
**Tabell 3.3** Fördelning av totalpoängen på Del B2 uppdelat på kön.

| Kön     | Andel (%) elever i poängintervallen |       |       |        |         |
|---------|-------------------------------------|-------|-------|--------|---------|
|         | 0 - 2                               | 3 - 5 | 6 - 7 | 8 - 10 | 11 - 12 |
| Flickor | 13                                  | 50    | 24    | 10     | 3       |
| Pojkar  | 19                                  | 50    | 19    | 9      | 3       |

Flickornas resultat var något bättre än pojkarnas resultat på detta delprov. Liknande typ av utredande uppgifter har även tidigare år klarats bättre av flickorna. Elever med annat modersmål än svenska klarade också denna uppgift nästan lika bra som elever med svenska som modersmål.

#### Delprov C – problemlösning (temadel)

Detta delprov prövade elevens förmåga att ställa upp och lösa problem samt reflektera över och tolka sina resultat samt bedöma deras rimlighet. Det prövade också elevens förmåga att uttrycka sina tankar skriftligt. Delprov C bestod av 10 uppgifter varav flera med deluppgifter. Uppgifterna var samlade runt temat ”Människokroppen”. Provtiden var 80 minuter. Vid bedömningen av elevlösningarna tillämpades positiv poängsättning med g- och vg-poäng med stöd av bedömningsanvisningar. Några uppgifter där elevarbetena kunde visa MVG-kvalitet var markerade med  $\square$ .



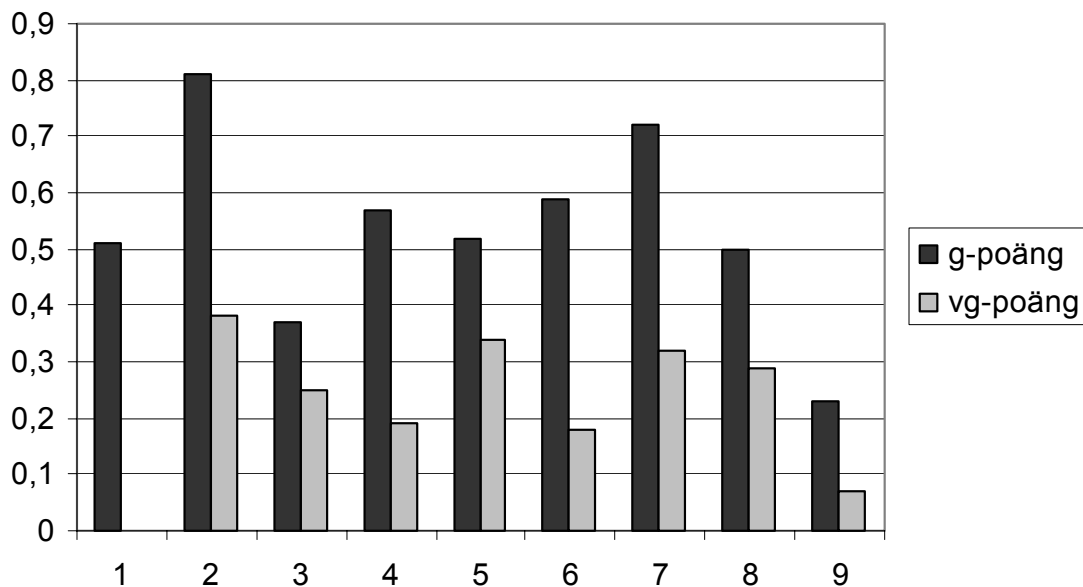
**Figur 3.4** Lösningensproportion ( $p$ -värden) för uppgifterna från Delprov C, uppdelat på kön.

Anm: Uppgifterna är baserade på 1 277 elevlösningar.

På detta delprov presterade flickorna bättre resultat än pojkarna. Flickorna hade en högre lösningensproportion än pojkarna på de flesta uppgifterna. Allra störst var skillnaden på den uppgift där man skulle räkna med skala och proportioner (uppgift 4), och den uppgift där man skulle beräkna ett värde med stöd av en formel och sedan undersöka för vilka värden formeln gäller (uppgift 7). I båda dessa uppgifter skulle resultatet dessutom kopplas till verkligheten. Procentuppgiften (uppgift 3) var den enda uppgift som pojkarna klarade bättre än flickorna. På de senaste årens ämnesprov har pojkarna klarat alla former av procentuppgifter bättre än flickorna.

Eleverna hoppade i större utsträckning över uppgifter med många vg-poäng och de som var markerade med en  $\square$ , dvs. de uppgifter där eleverna kunde visa MVG-kvaliteter (7b, 8b och 9).





**Figur 3.5** Lösningensproportion för g-poäng respektive vg-poäng för uppgifterna i Delprov C.  
Anm: Uppgifterna är baserade på 1 277 elevlösningar.

Som framgår av figur 3.5 gavs både g- och vg-poäng på de flesta uppgifterna. Det var bara uppgift 1 som enbart gav g-poäng. Även på uppgifter som låg sent i provet var det förhållandevis lätt att få g-poäng. På uppgift 7, 8, och 9 kunde eleverna visa MVG-kvalitet d v s dessa uppgifter var märka med en  $\infty$ . Dessa uppgifter skiljer sig på ett markant sätt från övriga deluppgifter. Nästan en tredjedel av eleverna har hoppat över dessa uppgifter.

Elever som inte nådde målen på ämnesprovet hade mycket dåliga resultat på detta delprov, av 34 poäng fick de i genomsnitt bara 3 poäng. Av lärarkommentarerna framgår också att de saknade några riktigt lätta uppgifter i inledningen av provet. Den första uppgiften som handlade om celldelning gav vid utprovningen höga lösningensproportioner men på provet krånglade eleverna till lösningarna och fick få poäng.

Var fjärde lärare ansåg att detta delprov var för svårt och nästan lika många ansåg att de hade ganska många elever för vilka provtiden inte räckte till. *"Speciellt på Delprov C borde provtiden vara obegränsad"*, *"Under Delprov C blev många elever stressade av tidsbrist"*. För svagpresterande elever går åsikterna isär: *"Svaga elever vill gå tidigt"*, *"Svaga elever bör ha mer tid på sig"*.

### Sammanfattning och kommentarer

Andelen lärare som ansåg att provet som helhet gav stort eller mycket stort stöd när de skulle sätta slutbetyg har ökat under de fyra år som ämnesprovet funnits. 1998 var det 67 procent, 1999 var det 77 procent, 2000 var det 85 procent, 2001 var det 88 procent och i år var det 90 procent som ansåg detta. Att denna andel ökat kan tolkas som lärarna successivt blivit vana att använda ämnesprovet som det är tänkt, nämligen som stöd och inte som styrinstrument.

Så gott som alla lärare (minst 67 %) ansåg att svårighetsgraden var lagom på alla provdelar. Få lärare (3 %) tyckte att Del B1 (kortsvar) var för svår medan motsvarande andel för Delprov A var 5 procent, Del B2 32 procent och Delprov C 26 procent.

Lärarnas åsikter om bedömningsanvisningarna var olika beroende på delprov. För Delprov C ansåg 92 procent av lärarna att de absolut eller i stort sett fick ett tillräckligt underlag för sina egna bedömningar av anvisningarna. För Del B2 var motsvarande andel 82 procent och för Delprov A 80 procent. Till hjälp vid bedömningen av Delprov A och Del B2 fanns uppgiftsspecifika bedömningsmatriser.

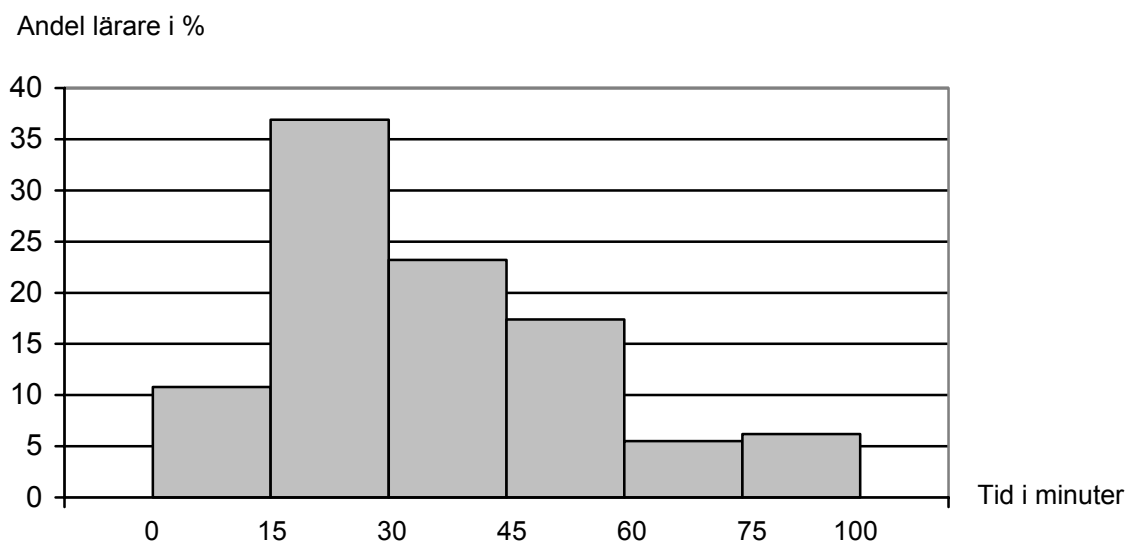
Cirka 85 procent av lärarna ansåg att gränsen för Godkänd var rimlig, medan 10 procent ansåg att den var för låg. Över 90 procent av lärarna ansåg att gränserna för Väl godkänd och Mycket väl godkänd var rimliga. 8 procent ansåg dock att gränsen för provbetyget MVG var för högt. Svårigheten att bedöma MVG-kvalitet togs upp av många lärare i enkäten.

Det var svårt att få provbetyget MVG på detta ämnesprov, vilket också lärarna påpekade i lärarenkäten. Endast 60 procent av eleverna med höstterminsbetyget MVG nådde upp till det antal vg-poäng som krävdes för provbetyget MVG och drygt hälften av dessa nådde provbetyget MVG. Av de elever som hade tillräckligt antal vg-poäng på provet som helhet fick cirka 75 procent provbetyget MVG. Dessa elever visade också djup i sina kunskaper d v s de visade MVG-kvalitet på några av de  $\square$ -märkta uppgifterna. Två av de  $\square$ -märkta uppgifterna var svårare än andra att få poäng på. Det gällde framför allt den stora uppgiften (Del B2) men också den sista uppgiften på Delprov C. Även på några uppgifter på Del B1 var lösningsproportionen låg för elever med provbetyget MVG. Detta gällde en uppgift där man skulle beräkna medianen ur ett punktdiagram och en uppgift där man skulle tolka en linjär funktion.

Knappt 14 procent av eleverna nådde ej gränsen för provbetyget godkänd. Av dessa hade cirka 75 procent godkänt i höstterminsbetyg. För att undersöka vilka delprov och vilka typer av uppgifter som elever som inte når målen på provet klarar gjordes en jämförande studie av elevresultat för de elever som inte nådde målen på ämnesprovet med de elever som precis klarade godkänt d v s de elever som hade 21-23 poäng. I genomsnitt var lösningsproportionen per uppgift för de svagaste eleverna cirka 80 procent av vad jämförelsegruppen hade. Både på Delprov A (muntligt) och på den större uppgiften (Del B2) stämde detta men några kortare uppgifter avvek dock från detta snitt. På Del B1 och Delprov C klarade de svagaste eleverna några uppgifter lika bra som jämförelsegruppen. Dessa uppgifter handlade om att läsa av i ett punktdiagram, att skriva ett tal givet med siffror med bokstäver, att beräkna en tidsdifferens, att avläsa en vinkel, att göra en enkel procentberäkning och att beräkna kvoten mellan ett heltal och 0,5. Några uppgifter av grundläggande karaktär klarade de dock betydligt sämre än jämförelsegruppen. Dessa uppgifter handlade om att bestämma hur stor del av en figur som var skuggad, att pröva lösningen av en ekvation, att lösa en ekvation i form av en luckuppgift och att lösa ett problem där det ingick att bestämma volymen av ett rätblock. Generellt var det Delprov C som de svagaste eleverna klarade sämst. I genomsnitt fick de bara ihop 3 poäng av 34 möjliga på denna del.

I god tid före provet fick alla skolor information om hur provet skulle se ut och tips om att hämta ett demonstrationsprov med fullständiga bedömningsanvisningar från PRIM-gruppens hemsida. Förra året hade endast 35 procent av lärarna som besvarat enkäten använt informationen på nätet men i år hade denna andel ökat till 67 procent. Nästan en tredjedel av lärarna svarade dock att de inte visste att informationen fanns. En tredjedel av lärarna svarade att de lät eleverna öva på demonstrationsprovet medan en tredjedelen också diskuterade bedömningen med eleverna.

Många lärare bedömer ämnesprovet utan stöd från kollegor. Cirka en tredjedel svarade att de gjort bedömningen ensam. Övriga diskuterade med kollegor. Lärarna fick i årets lärarenkät uppskatta hur lång tid det tog att bedöma elevernas skriftliga arbeten. Nedanstående figur visar hur många minuter detta arbete tog per elev.



**Figur 3.6** Andel lärare som skattat olika genomsnittlig tid för bedömning av ett elevarbete

Av figuren framgår att nästan hälften av lärarna anser att det tar mindre än 30 minuter per elev att bedöma elevens skriftliga arbete på ämnesprovet. Största andelen lärare (37 procent) använder 15–30 minuter per elev. Det är naturligtvis svårt att i efterhand uppskatta hur lång tid som användes vid bedömningen, men tidsåtgången som angivits är dock mindre än vi befarat.

## 4. Ämnesprovet i engelska

*Guðrun Erickson*

*Enheten för språk och litteratur / Institutionen för pedagogik och didaktik  
Göteborgs universitet*

Ämnesprovet i engelska konstrueras under medverkan av många lärare som är aktiva i grundskolan. I arbetet deltar också speciallärare, lärare i den grundläggande vuxenutbildningen och gymnasieskolan, lärarutbildare samt *native speakers*. Såväl planläggningen som konstruktionen av provet baseras på analyser av de nationella styrdokumenterna (läroplanen och kursplanen) samt på nationell och internationell forskning kring språkinlärning och bedömning av språkfärdighet.

Samtliga uppgifter i provet prövas ut i stor skala och vid flera tillfällen. Utprövningar görs både i grundskolan och i den grundläggande vuxenutbildningen. I anslutning till detta lämnar medverkande lärare värdefulla kommentarer bl.a. kring uppgifternas relevans, innehåll, utformning och svårighetsgrad. En systematisk kartläggning av elevers uppfattningar om de olika provdelarna har också stor betydelse vid konstruktionen och fastställandet av provet, liksom de synpunkter som lämnats på tidigare ämnesprov.

### Ämnesprovet 2002

Det övergripande temat för ämnesprovet i engelska vårterminen 2002 var *All Together*, vilket på olika sätt återspeglades i de tre delproven. Ambitionen var att provet i så stor utsträckning som möjligt skulle konkretisera kursplanens kommunikativa och interkulturella språksyn. De olika delproven, *Part A*, *Part B* och *Part C* hade fokus på olika förmågor: A-delen på muntlig interaktion och produktion, B-delen på reception (lyssna respektive läsa och förstå) och C-delen på skriftlig produktion. Samtliga delar var dock till viss del integrerade, dvs. krävde kompetens inom flera delområden av engelsk språkfärdighet. De olika delprovens relation till kursplanen i engelska visades i en s.k. *test specification*, som ingick i läromaterialet. I denna preciserades också vilka mål som inte prövades i ämnesprovet, t.ex. elevernas förmåga att reflektera över och dra slutsatser om sitt sätt att lära sig engelska.

### Provets innehåll

*Part A*, det muntliga provet, innebar att två till fyra elever i taget samtalade med varandra om vardagliga ämnen enligt en given modell. Det kunde genomföras när som helst från det att proven kommit till skolorna i januari t.o.m. slutet av maj. *Part B* bestod av två avsnitt som genomfördes på en och samma dag, med en paus emellan. I den första delen prövades i fyra större uppgifter elevernas förmåga att läsa och förstå texter av olika slag, i den andra deras förmåga att lyssna till och förstå olika varianter av talad engelska. Provtyperna i B-delen varierade mycket med avseende på innehåll, svårighetsgrad och fråge-/svarstyp, och det fanns en svårighetsmässig progression såväl inom som mellan de olika uppgifterna. *Part B* genomfördes på en fast provdag, den 13 mars, i hela landet. Detsamma gällde *Part C*, som genomfördes den 21 mars. I detta delprov kunde eleverna välja mellan två olika ämnen för skriftlig produktion. Även här fanns en viss stegring av komplexitet i de olika förslag som gavs till eleverna inom ramen för respektive ämne.

## Bedömning

De interaktiva/produktiva delarna A och C helhetsbedömdes kvalitativt med stöd av ett antal faktorer baserade på den språksyn som kommer till uttryck i kursplanen, samt ett antal kommenterade och bedömda, autentiska elevexempel. Bedömningen resulterade här i betyg. Bedömningen av B-delen ledde till en total poängsumma, som skulle relateras till angivna gränser för de olika betygsstegen. Merparten av uppgifterna i denna del kunde ge noll eller ett poäng, men det fanns också uppgifter där en differentierad poängbedömning tillämpades. I dessa kunde eleverna få mellan noll och tre poäng beroende på svarets, främst innehållsliga, kvalitet. Förutom generella riktlinjer gavs även i *Part B* ett antal autentiska elevexempel som stöd för bedömningen av frågor med öppna svar. Samtliga betygsexempel och gränser för ämnesprovet hade arbetats fram i samarbete med stora grupper av lärare, vissa av dem med engelska som modersmål.

Resultaten presenterades i en resultatprofil på provet, där lärarna markerade de olika delresultaten. I profilen fanns även utrymme för eleven och läraren att lämna kommentarer kring resultaten. Enligt beslut av Skolverket gjordes inte, som tidigare, någon sammanvägning av delprovsresultaten till ett provbetyg.

## Antal redovisade elevresultat

Analyserna av ämnesprovet i engelska 2002 bygger på rapporterade resultat för sammanlagt 10 019 elever vid 138 skolor bland totalt 150 slumpvis valda skolor i landet. 49 procent av eleverna är flickor, 51 procent pojkar.

## Resultat på delproven

I tabell 4.1 presenteras betygsfördelningen på de tre delproven (observera att de procentuella fördelningarna anges i heltal och att avrundningen gör att summan inte alltid blir hundra).

**Tabell 4.1** Betygsfördelning för delproven i ämnesprovet i engelska 2002.

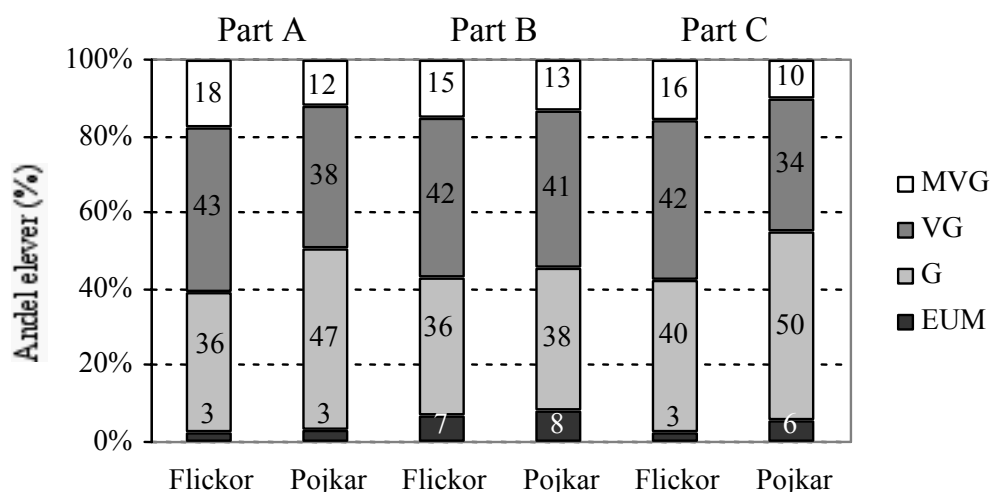
| Delprov   | Andel (%) elever med betyget |    |    |     | Antal elever |
|---|------------------------------|----|----|-----|--------------|
|   | EUM*                         | G  | VG | MVG |              |
| <b>A</b> ( <i>oral interaction and production</i> ) | 3                            | 42 | 40 | 15  | 9 732        |
| <b>B</b> ( <i>receptive skills</i> )                | 8                            | 37 | 42 | 14  | 9 794        |
| <b>C</b> ( <i>written production</i> )              | 4                            | 45 | 38 | 13  | 9 765        |

\* Ej uppnått målen

De allra flesta elever lyckades, liksom tidigare år, bra på ämnesprovet i engelska, och resultaten liknar i mycket utfallet på tidigare ämnesprov. Vissa skillnader kan dock noteras mellan de olika delproven, vilket kommenteras nedan. Bortfallet var mycket litet: cirka tre procent av eleverna deltog inte i *Part A* och *Part C*, medan motsvarande siffra för *Part B* var två procent.

### *Flickors och pojkars resultat*

Analys har gjorts av flickors och pojkars resultat på ämnesprovet. I figur 4.1 presenteras betygsfördelningen på de tre delproven uppdelat på kön.



**Figur 4.1** Betygsfördelningar för delprovsbetyg i engelska, uppdelat på kön.

Flickorna presterade genomgående bättre än pojkarna på ämnesprovet i engelska. Deras bättre resultat återfinns framför allt i *Part A* (muntlig interaktion och produktion) och i *Part C* (skriftlig produktion), medan differensen i *Part B* (läsa/lyssna och förstå) är betydligt mindre. Detta överensstämmer väl med tidigare ämnesprov i engelska. Det kan vidare påpekas att könsskillnaderna i elevernas höstterminsbetyg i engelska i skolår 9 var betydande, även här till flickornas fördel.

Nedan diskuteras de olika delproven med avseende på uppgiftstyper, resultat och lärarreaktioner. Det senare baseras på analys av de ca 775 enkäter från enskilda lärare eller grupper av lärare som har skickats till Enheten för språk och litteratur vid Göteborgs universitet.<sup>3</sup>

### Part A – oral interaction and production

Liksom tidigare prövades i A-delen av ämnesprovet både muntlig produktion och interaktion, dvs. både förmågan att tala och att samtala på engelska. Jämfört med föregående år var provet något innehållsligt expanderat genom att ett avsnitt med fokus på diskussion kring värdegrundsrelaterade frågor lagts till. Den beräknade tidsåtgången var dock densamma som tidigare, nämligen 15-25 minuter per par/grupp.

Två till fyra elever talade tillsammans kring ämnet *Living Together*. Provet inleddes med ett mera produktivt avsnitt, som till viss del var tänkt som en s.k. *warm-up*. Eleverna skulle här berätta litet mera sammanhängande om det nära och kända, närmare bestämt om olika aspekter av livet i den egna familjen. Därefter övergick det hela till att bli mera interaktivt. Eleverna uppmanades först att argumentera och diskutera utifrån ett antal påståenden, som framför allt berörde relationer mellan ungdomar och vuxna samt mellan vänner. Påståendena var medvetet något provokativt formulerade för att inspirera till riktiga diskussioner. I provets sista skulle eleverna resonera om egna och även andra förekommande åsikter kring vissa givna frågeställningar, valda för att möjliggöra samtal kring mer övergripande frågor som hade att göra med grundläggande värderingar kring mänsklig samexistens.

<sup>3</sup> 93 procent av enkätsvaren kom från lärare i grundskolan, bara fyra procent från lärare i den grundläggande vuxenutbildningen, där provet också används. Övriga enkäter kom från lärare i specialskolan samt vid friskolor och vissa specialenheter.

Underlaget till de argumenterande och diskuterande avsnitten gavs på ett antal olika kort med en något varierande grad av komplexitet. Detta är en modell som använts tidigare och som visat sig fungera väl. Lärarna kan välja att använda olika kort i olika elevgrupper. Risken för att provets innehåll sprids kan på detta sätt minimeras och lärarna ges också större möjlighet att anpassa provningen efter olika individers behov och förmåga. Lärarna rekommenderades som vanligt att spela in samtalen på band för att på så sätt kunna göra sin bedömning i efterhand och då också ha möjlighet att be någon annan lärare lyssna och ge sina synpunkter.

### *Resultat*

Som tidigare framgått, visar resultaten från det muntliga provet att endast tre procent av eleverna inte bedömdes ha nått kursplanens mål att uppnå för muntlig färdighet. Detta gällde både flickor och pojkar. Mer än hälften av eleverna presterade resultat på nivåerna Väl godkänd och Mycket väl godkänd. I denna kategori återfanns väsentligt fler flickor än pojkar, vilket överensstämmer väl med resultaten på tidigare års ämnesprov.

### *Lärarreaktioner*

Det muntliga delprovet ansågs bra eller acceptabelt av så gott som alla lärare som besvarade lärarenkäten (99 procent), och den stora majoriteten ansåg att svårighetsgraden var lagom. Enstaka lärare tyckte att tredelningen av provet inneburit en komplikation och några att vissa av de avslutande diskussionsfrågorna varit svåra, men de allra flesta var mycket nöjda. Temat *Living Together* uppfattades som vardagsnära och trevligt, och eleverna uppgavs ha haft lätt att komma igång och mycket att prata om. Majoriteten genomförde uppgiften i grupper med tre till fyra elever, men parsamtal var också tämligen vanliga. Många rapporterade att eleverna varit mycket positiva både till att bli prövade muntligt och till den aktuella uppgiften. Vissa lärare berättade om så stort elevengagemang och så stor pratvilja att de muntliga provningarna kommit att ta väsentligt längre tid än vad som avsetts, vilket naturligtvis inte är helt problemfritt. Tidsåtgången framhålls också av flera lärare som en komplikation, lokalproblem som en annan. Trots detta lämnar dock de allra flesta positiva kommentarer om det muntliga provet. Många påpekar att det är en viktig och nödvändig del av ämnesprovet, som man inte skulle kunna tänka sig att vara utan. En bidragande orsak till att provdelen fått och får så positiva omdömen är säkerligen också att modellerna uppskattats mycket. Det bifogade exempelbandet uppfattas av de allra flesta som hjälp vid bedömningen.

*Part A* skickas ut tidigare än övriga provdelar, detta för att provningen skall kunna spridas under hela vårterminen. Enkätsvaren visar att detta tycks fungera väl. Ungefär 20 procent av lärarna rapporterade att de börjat genomföra muntliga provningar före mars månads ingång, och endast ca 8 procent avslutade den muntliga provomgången under sista veckan i maj.

77 procent av lärarna uppgav att eleverna prövats på lektionstid, medan övriga arrangerat det hela på andra sätt, ofta i samarbete med kolleger på skolan. Bland annat nämns temadagar eller –perioder som en möjlighet att genomföra de muntliga proven på ett samlat och effektivt sätt. 29 procent av lärarna rapporterade att de spelat in de muntliga provningarna på band. Det är beklagligt att andelen bandinspelade provningar inte är större, eftersom inspelning har många fördelar. Det ger bland annat möjlighet till dokumentation och medbedömning, vilket givetvis är av stort värde.

De allra flesta lärare ansåg att bedömningen av de bifogade exemplen var rimlig (88 procent vad gällde betyget Godkänd, 92 respektive 94 procent för VG och MVG). De som var kritiska ville så gott som alltid ha en något strängare bedömning.

## Part B – receptive skills

Ämnesprovets B-del var uppdelad i två avsnitt, *Part B 1* och *Part B 2*. Den första fokuserade läsande, den andra lyssnande. Tiden för B 1 var satt till 80 min., för B 2 totalt ca 50 min. Mellan de båda avsnitten rekommenderades en rast på ca 30 minuter.

### *Part B 1*

B 1-delen innehöll fyra uppgifter, som på olika sätt prövade elevernas förmåga att läsa engelska texter och i sina svar visa att de förstått innehållet. Ambitionen var att provet skulle vara så varierat som möjligt, både med avseende på texttyper, innehåll och svarsformer, samt att det skulle finnas en svårighetsmässig progression inom och mellan de olika uppgifterna.

Den första uppgiften, *Musician of the Month*, byggde på en intervju med en musiker. Elevernas uppgift var att läsa intervjun och komplettera den med de frågor som tagits bort. Dessa kunde formuleras på olika sätt. I bedömningen tillämpades s.k. *partial credit*, vilket innebar att innehållsmässigt och språkligt korrekta frågor gav 2 poäng, medan 1 poäng gavs i de fall innehållet var riktigt men språket bristfälligt. Kravet i det senare fallet var dock att frågan skulle vara fullt begriplig, dvs. att den inte innehöll kommunikationsförstörande fel.

Den andra uppgiften, *Animal News*, var en s.k. matchningsuppgift, där eleverna skulle para ihop åtta korta nyhetsnotiser från Internet med femton meningar som beskrev delar av innehållet i dessa texter. Artiklarna var helt autentiska och innehöll ett tämligen avancerat ordförråd. Elevernas möjlighet att lösa uppgifterna handlade dock inte om förståelse av enskilda ord utan om förmåga att läsa översiktligt och finna information samt att kunna dra slutsatser av det man läst.

Uppgiften *Dictionary* innehöll tio definitioner av mycket vanliga ord hämtade ur engelska ordböcker. Eleverna skulle läsa definitionerna, avgöra vilka ord som avsågs och skriva lexikonformen av dessa i luckor. Det handlade följaktligen inte om prövning av orden i sig utan om förmågan att förstå ordförklaringarna.

Den sista uppgiften, *Building Bridges*, bestod av en längre artikel om ett delvis historiskt ämne. Texten var uppdelad i två avsnitt och eleverna skulle först besvara ett antal frågor till respektive avsnitt, antingen genom att välja rätt svarsalternativ eller genom att producera egna, kortare eller längre svar. I den sista delen skulle de fylla i sex luckor i en text och på så sätt visa att de förstått innehållet i en del av den längre texten.

### *Part B 2*

B 2-delen innehöll två uppgifter, som fokuserade elevernas förmåga att lyssna till och förstå olika varianter av talad engelska. Även här präglades såväl innehållet och språket som svarsformerna av stor variation.

Den första uppgiften, *Situations*, innehöll korta dialoger om olika ämnen, där eleverna bland fyra alternativ skulle välja avslutande replik i samtalet. Eleverna fick lyssna på dialogerna en gång.

Den andra uppgiften, *Impressions*, bestod av tre olika delar, två samtal och en monolog, som alla handlade om att resa och bo utomlands. Eleverna lyssnade och besvarade ett antal frågor, antingen med ett kryss eller med egna, kortare eller längre svar. Varje del var indelad i två avsnitt och eleverna fick först höra ett avsnitt i taget. De kunde skriva sina svar eller göra anteckningar i marginalen medan de lyssnade, men längre skrivpauser var också inlagda på bandet, mellan de olika avsnitten. Efter den första uppdelade avlyssningen spelades de tre delarna upp en gång till, denna gång utan längre pauser. Eleverna gavs därefter tid att gå igenom sina svar.



## Resultat

Resultaten på de olika receptiva uppgifterna redovisades separat i den s.k. resultatprofil som medföljde provet. De olika delresultaten summerades därefter och totalsumman betygsattes enligt givna poänggränser för de olika betygsstegen. Analyser visar att spridningen i resultat var större i *Part B* än i de två andra delproven. Knappt 8 procent av eleverna nådde här inte kravgränsen för betyget Godkänd. Samtidigt presterade 56 procent resultat över godkändnivån, vilket är något fler än i de två produktiva delproven.

Generellt kan konstateras att eleverna i årets prov lyckades något bättre på *Part B 2*, dvs. på de uppgifter som prövade förståelse av talad engelska. Helt enligt planerna var den första uppgiften inom detta delprov, *Situations*, något lättare än den andra, *Impressions*, men skillnaden var inte särskilt stor. Detta kan möjligen tyckas överraskande, eftersom den andra uppgiften var längre och väsentligt mer varierad, t.ex. vad gällde svarsformat. Här fanns bl.a. ett antal frågor med öppna svar av olika slag (enstaka ord såväl som hela meningar). Genom åren har det dock visat sig att elevernas förmåga att lyssna och förstå/visa att de förstått i de allra flesta fall är mycket god, och att svarsformerna i sig inte tycks ha någon avgörande betydelse för prestationerna. Att hörförståelsen ligger på så god nivå, är heller inte särskilt förvånande, med tanke på all den engelska eleverna i de allra flesta fall har hört och hör i sitt dagliga liv.

Resultaten på *Part B 1*, den del som primärt prövade läsförmåga, varierade betydligt mer. Eleverna klarade här de två första uppgifterna, *Musician of the Month* och *Animal News*, mycket bra, medan de två sista var avsevärt svårare. Några kommentarer kan här vara på sin plats.

Den uppgift som eleverna lyckades allra bäst med var matchningsuppgiften *Animal News*. Det är värt att notera att denna innehåller ett autentiskt och tämligen avancerat ordförråd, vilket enstaka lärare kritiserat. Resultaten visar dock glädjande nog att de allra flesta elever inte tycktes fastna på enskilda ord utan kunde förstå vad texterna handlade om, både i generell och ibland mera specifik mening. Liksom vad gäller hörförståelse, är det här sannolikt att många elever i sin vardag, inte minst via Internet, exponeras för text och språk av denna typ och på så sätt förvärvar en god förmåga till läsning av det slag som fokuseras i denna uppgift.

Provdelen *Dictionary* var tämligen svår för vissa elever. Uppgiften bestod av två steg: eleverna skulle dels förstå ordboksdefinitioner, dels räkna ut vilka ord som avsågs och kunna producera dem på engelska. [Exempel: *When it is \_\_\_\_\_, there is not enough light to see properly, for example because it is night.* Riktigt svar = *dark*]. I instruktionen till uppgiften betonades att de efterfrågade orden var mycket vanliga. Trots detta finns det anledning förmoda att vissa elever förväntat sig mindre frekventa ord och därför måne gjort det hela onödigt komplicerat. Möjligen kan också den typ av text som ingår i uppgiften vara ovan eller obekant för en hel del elever. Påpekas bör dock att eleverna vid utprovningen var mycket positiva till uppgiften och ansåg den rimlig i svårighet.

Den sista uppgiften i B 1-delen, *Building Bridges*, var, helt enligt planerna, den mest krävande och därmed också den svåraste delen av *Part B*. Det finns flera förklaringar till detta: texten var lång och tämligen informationstät, frågorna krävde olika slags läsning och den avslutande lucktexten krävde att eleverna verkligen förstått innehållet i en del av den längre texten. Svarsformaten varierade från flerval till kortare och längre egenproducerade svar. Det finns dock inget som tyder på att detta i sig haft någon större inverkan på elevernas prestationer.

Som tidigare nämnts, var könsskillnaderna i resultat betydligt mindre i *Part B* än i övriga delprov. De differenser som trots allt finns härrör sig helt och hållet från B 1-delen. Liksom tidigare lyckas flickor något bättre på uppgifter med lite längre, produktiva svar. Följaktligen kan en liten könsskillnad noteras i *Musician of the Month* och en något större i *Building Bridges*. Sannolikt har också innehållet i dessa båda uppgifter viss betydelse.

#### *Lärrarreaktioner*

Ämnesprovets B-del mottogs, liksom tidigare, mycket positivt av de allra flesta lärare. Totalt gavs uppgifterna i genomsnitt omdömet 'bra' av 73 procent av lärarna, och mycket få (i genomsnitt 4 procent) ansåg dem 'mindre bra'. Omdömena om enskilda uppgifter varierade något: den mest uppskattade uppgiften var *Animal News*, men även de båda avlyssningsuppgifterna mottogs mycket positivt. Läsförståelseuppgifterna *Musician of the Month*, *Dictionary* och *Building Bridges* var något mindre uppskattade, men närmare 70 procent av lärarna ansåg att även dessa provdelar var bra.

Uppgifterna i *Part B* ansågs lagom svåra av ca 77 procent av lärarna, vilket är något fler än föregående år. Drygt 40 procent uppfattade *Building Bridges* som svår, och några ansåg att eleverna borde haft mera tid för att klara denna uppgift bra. Analyser av elevernas svar tyder dock inte på att tiden varit något allmänt problem, utan det är snarare textens längd och uppgiftens komplexitet som gjort att resultaten på uppgiften var väsentligt sämre än på övriga uppgifter. Det kan vidare nämnas att lärarna i regel är tämligen överens i sin bedömning av uppgifters svårighetsgrad. Ett undantag är dock läsförståelseuppgiften *Dictionary*, som av ganska många uppfattades som lätt, men som av ännu något fler bedömdes som svår. Denna 'oenighet' torde i sig ha att göra med att uppgiftstypen är ovan för de flesta och därmed inte helt enkel att svårighetsbedöma.

Acceptansen för de i B-delen angivna poänggränserna var god. I genomsnitt 84 procent av lärarna ansåg dem rimliga (72 procent vad gällde betyget Godkänd, 88 respektive 93 procent för VG och MVG). Liksom tidigare ansåg de allra flesta kritiker att kraven borde vara högre, i synnerhet för betyget Godkänd.

Till sist kan vad gäller *Part B* nämnas, att ca 96 procent av lärarna uppgav att de i läromaterialet bifogade provexemplen till eleverna varit till nytta för att förbereda eleverna inför ämnesprovet.

### **Part C – written production**

Eleverna hade, liksom tidigare, två ämnen att välja på i ämnesprovets C-del. De kunde antingen skriva om det mera strukturerade ämnet *Growing Up* eller det friare *I Will Never Forget...*. Barndomstemat visade sig vara något mera populärt: 63 procent av eleverna valde detta ämne, 37 procent det andra. Liksom tidigare valde fler flickor det friare ämnet, men skillnaden var ganska liten. Ytterligare analyser visar att elever med högre höstterminsbetyg i engelska var något mera benägna att välja att skriva om ämnet *I Will Never Forget...*, men denna tendens var inte särskilt stark.

#### *Resultat*

Drygt fyra procent av eleverna bedömdes inte ha nått kursplanens mål för skriftlig färdighet, medan drygt hälften skrev texter som motsvarade kraven för Väl godkänd och Mycket väl godkänd. Liksom tidigare var könsskillnaderna i resultaten på *Part C* betydande. Dubbelt så många pojkar som flickor nådde inte målet och väsentligt fler flickor fick betyg över Godkänd-nivån. Motsvarande resultat återfinns även i andra studier, såväl nationella som internationella, och orsakerna torde vara många och komplexa. En faktor, som ofta nämns, kan vara att flickor i sitt privata liv skriver mer än pojkar och

därför utvecklar ett bättre självförtroende och en bättre förmåga. En annan aspekt kan ha att göra med motivation, dvs. viljan att ta sig an skrivuppgifter i prov.

### *Lärrarreaktioner*

Omdömena om skrivuppgifterna var de mest positiva som hittills avgivits om en C-del i ämnesprovet. Båda ämnena uppskattades mycket, *I Will Never Forget...* ännu något litet mera än *Growing Up*. Det senare uppfattades som något lättare för eleverna att skriva om. Så gott som alla lärare uppskattade att eleverna hade två ämnen att välja mellan och över 90 procent ansåg det bra att dessa var av olika karaktär, dvs. att eleverna i det ena erbjöds mera hjälp med struktur, medan de i det andra hade möjlighet att skriva betydligt friare.

I instruktionen till den friare skrivuppgiften gavs visserligen några mycket allmänna innehållsförslag, men informationen till eleverna var att *YOU decide what you want to write about*. Några lärare har med anledning av detta undrat hur fria de fria texterna egentligen kan vara. Svaret på detta är att eleverna själva väljer innehållet inom ramen för det givna ämnet, men att detta definitivt inte innebär att texterna kan se ut hur som helst. I bedömningsanvisningarna till *Part C* fastslås att det centrala i analysen bör vara ”i vilken mån eleven vill och förmår uttrycka ett innehåll på ett begripligt sätt”. Det ges också ett antal faktorer som stöd vid bedömningen, både vad gäller språk och innehåll. Under innehållsrubriken talas bl.a. om sammanhang och struktur, fyllighet, engagemang och anpassning till mottagare och syfte. Detta har att göra med kommunikativ kvalitet, följaktligen sådant som, tillsammans med rent språklig kompetens, krävs för att texten skall bli läslig, läsbar och läsvärd.

Det kan vidare vad gäller *Part C* nämnas att några lärare ansåg att tiden för uppgiften var för lång, andra att den var för kort, men att majoriteten tycks ha ansett den givna tiden, 80 minuter, rimlig.

Vissa lärare anser att ordbok borde vara tillåten, detta för att ge skrivuppgiften en högre grad av autenticitet. Denna fråga diskuterades mycket inför det första ämnesprovet 1998 och omfattande utprövningar gjordes med och utan ordbok. De slutsatser som kunde dras var att ordboksanvändning för många elever inte var någon fördel, bland annat på grund av att det ofta tog lång tid att leta ord i lexikon. Texterna blev därmed inte sällan ganska korta. Dessutom visade det sig att de ordböcker som använts var av mycket skiftande typ (äldre, moderna, svensk-engelska, engelsk-svenska, enspråkiga...), vilket av många upplevdes som tveksamt med tanke på jämförbarhet och likvärdighet. Många påtalade också att det långt ifrån alltid på skolor finns en ordbok per elev, vilket skulle skapa problem på den gemensamma provdagen. Som följd av de analyser som gjordes, både av elevtexter och av lärar- och elevreaktioner vid utprövningen, beslutades att ordböcker inte skulle tillåtas vid provet. En fråga i lärarenkäten till Äp 9/98 visade också att endast ca 20 procent av lärarna var positiva till tanken på ordbok, medan över hälften var negativa (övriga tveksamma). Beslutet angående ordbok har sedan stått fast, och endast mycket få lärare framför synpunkter på att det borde ändras. Diskussionen kring frågan kommer dock givetvis att fortsätta.

### **Vad tyckte lärarna om provet i sin helhet?**

Lärarenkäten till ämnesprovet i engelska består av fyra sidor. På de tre första ställs frågor om ett delprov i taget, medan den avslutande sidan innehåller frågor om provet i sin helhet.

Svaren på de mera allmänna frågorna visar att lärarnas reaktioner på Äp 9, liksom tidigare år, var mycket positiva. Ungefär 98 procent ansåg att årets prov var bra och lika många att det i stor utsträckning speglade kursplanens ämnessyn. Många lärare framhöll

liksom tidigare provets bredd och variation som positiv, liksom det bidrag det ger till en likvärdig bedömning i landet. En icke ovanlig kommentar var också att eleverna gillat de olika uppgifterna. 93 procent av lärarna tyckte sig ha haft stor nytta av bedömningsanvisningarna. De allra flesta lärare ansåg att Äp 9 gav gott stöd när elevernas slutbetyg skulle sättas (19 procent i mycket stor utsträckning, 65 i stor utsträckning). Detta är givetvis positivt, eftersom provets främsta syfte just är att ge stöd för denna bedömning. 45 procent av lärarna ansåg att provresultaten stämde mycket väl med den egna bedömningen, 52 procent att de stämde ganska väl.

De negativa kommentarer om Äp 9 som framfördes i enkäten handlade liksom tidigare främst om den arbetsbörda som ämnesproven medför. Detta gäller framför allt för lärare som hade flera år 9-grupper, och i än högre grad dem med undervisning i både engelska och svenska. Bedömningen av en del uppgifter i provet ansågs av en del lärare som mycket arbetskrävande, liksom genomförandet av det muntliga provet. Vissa efterlyste även exempel på samtal och texter i *Part A* och *C*, som exemplifierar prestationer som inte motsvarar målen att uppnå.

### **Vad tyckte eleverna om ämnesprovet i engelska?**

I samband med de storskaliga utprövningar som görs av uppgifter för Äp 9 ställs ett stort antal frågor till eleverna om vad de tycker om de olika uppgifterna. Frågorna kan bland annat handla om innehåll, relevans/”viktighet”, svårighetsgrad och tidsaspekt. Eleverna ombeds också kommentera uppgifterna med egna ord. Elevernas synpunkter utgör ett viktigt underlag för justering/revidering av utprövat material samt för bedömningen av olika uppgifters lämplighet för det tänkta ändamålet. Samtliga uppgifter som förekommer i ämnesproven har följaktligen granskats och kommenterats av cirka 400 elever.

Av praktiska och tidsmässiga skäl har hittills ingen elevenkät bifogats det ’riktiga’ provet. I årets lärarenkät ställdes emellertid en fråga om hur lärarna uppfattat sina elevers reaktioner på provet i sin helhet. Svaren fördelar sig enligt följande:

*Elevernas reaktioner var:* Positiva: 49 procent, Neutrala: 43 procent, Negativa: 8 procent

Detta måste rimligen betraktas som ett mycket glädjande resultat, som också bekräftar de i huvudsak mycket positiva attityder till uppgifterna som framförts vid de utprövningar som föregått provet. Dessa handlar inte sällan om att uppgifterna är allmänt trevliga att göra, att de fokuserar sådant som är viktigt att kunna, samt att svårighetsgraden är rimlig.

Det vore givetvis av stort intresse att låta ett större antal elever besvara en enkät i direkt anslutning till provet. Planer på en sådan undersökning finns, men vissa praktiska problem, t.ex. när enkäten skulle besvaras, väntar fortfarande på sin lösning.

### **Fem års ämnesprov för skolår 9**

Årets ämnesprov för skolår 9 var det femte i ordningen sedan introduktionen vårterminen 1998. Provet har hela tiden bestått av tre delar med fokus på muntlig interaktion och produktion, receptiv förmåga samt skriftlig produktion. Variationen har dock varit stor vad gäller uppgifter inom de olika delproven, vilket är helt i enlighet med de grundläggande principer som finns för proven (se <http://www.ped.gu.se/sol/princip.htm>).

*Resultaten* har varit tämligen stabila över åren, givetvis dock med vissa fluktuationer. De allra flesta elever har presterat godkända resultat eller däröver på samtliga delar. Generellt sett har elevernas lyckats bäst på läs- och hörförståelseuppgifter, sämst på

skriftlig produktion. Flickor har genomgående presterat bättre resultat, i synnerhet på de produktiva delproven.

*Lärarreaktionerna* på Äp 9 har varit mycket positiva. Proven har ansetts utgöra en god konkretisering av kursplanens kommunikativa och funktionella mål, och de flesta lärare har ansett dem ge gott stöd vid bedömningen av elevernas kunskaper i engelska. Provens bredd och variation har framhållits som mycket positiv, liksom det bidrag till en likvärdig bedömning de utgör. Kritiken har framför allt avsett den totala arbetsbörda proven medfört, inte minst för lärare i engelska och svenska. I synnerhet under de första åren fanns också en tämligen utbredd skepsis mot kravnivåerna, som ansågs för låga, i synnerhet för betyget Godkänd. Acceptansen har dock ökat markant under de senaste åren. Det första året provet gavs ansåg i genomsnitt 62 procent av lärarna att kraven för de olika betygsstegen var rimliga. Motsvarande siffra våren 2002 var 88 procent.

### **Avslutande kommentarer**

Sammanfattningsvis kan konstateras att ämnesprovet i engelska tycks fungera väl för de allra flesta elever och lärare. De flesta elever får uppenbarligen visa vad de kan *och* att de kan mycket engelska, och den stora majoriteten lärare tycks uppskatta proven. Det är dock viktigt att inte slå sig till ro med detta. Proven behöver hela tiden utvecklas till det bättre, och i detta arbete fyller elevers och lärares engagemang och kommentarer en mycket viktig funktion.

### **Exempel på nätet**

Under senhösten 2002 lades ett antal exempel på provuppgifter ut på nätet (<http://www.ped.gu.se/sol/>) för att visa på uppgiftstyper som kan förekomma i ämnesproven för skolår 9. Exempelen är bl.a. hämtade ur de icke sekretessbelagda proven från 1998 och 1999.

**SKOLFS 2001:2****Skolverkets föreskrifter  
om obligatoriska ämnesprov år 9 i grundskolan  
läsåret 2001/2002**

2001-03-26

Skolverket föreskriver följande med stöd av 7 kap. 10 § grundskoleförordningen (1994:1194) och 1 § förordningen (1992:1083) om viss uppgiftsskyldighet för skolhuvudmännen inom det offentliga skolväsendet m.m.

**1 §** Ett nationellt ämnesprov består av delprov. Dessa kan vara tidsbundna eller icke tidsbundna.

**2 §** Skolverket fastställer följande datum för ämnesprovets tidsbundna delar läsåret 2001/2002.

| Ämne                              | Delprov | Provdatum       |
|-----------------------------------|---------|-----------------|
| Svenska/Svenska<br>som andraspråk | C       | 7 februari 2002 |
| Engelska                          | B       | 13 mars 2002    |
|                                   | C       | 21 mars 2002    |
| Matematik                         | B       | 12 april 2002   |
|                                   | C       | 14 maj 2002     |

Såväl tidsbundna som icke tidsbundna delar skall vara genomförda senast den 31 maj 2002.

**3 §** Om det finns särskilda skäl får rektorn besluta om annat provdatum efter det datum som angetts ovan.

**4 §** Den sekretess som gäller för provens innehåll med stöd av 4 kap. 3 § sekretesslagen skall beträffande proven i svenska tillämpas t.o.m. den 7 juni 2002. För proven i engelska och matematik skall motsvarande sekretess tillämpas t.o.m. juni 2012, om ej annat framgår av respektive prov eller delprov.

**5 §** Rektorn ansvarar för att instruktioner och bestämmelser beträffande provens genomförande och hantering efterlevs.

**6 §** Det åligger skolhuvudmannen att samordna insändning av det material, de resultat och de uppgifter som efterfrågas av Skolverket och de institutioner som på uppdrag av Skolverket utvecklar och konstruerar proven.

---

 MATS EKHOLM

Bengt Fredén

## Bortfallet i undersökningen

Bortfall vid inrapportering av provresultat kan bero på olika saker, t.ex. att resultatblanketter inte skickats in av skolorna, elever som ingår i undervisningsgrupper saknas på redovisningsblanketterna, elever har inte gjort provet överhuvudtaget eller elever har inte gjort provet i sin helhet. Det är exempel på olika bortfallsorsaker, typer av bortfall. Nedan diskuteras och redovisas de olika bortfallen i denna undersökning.

### *Inskickningsbortfall*

I de 150 skolor som ingick i urvalet fanns det läsåret 2001/2002 enligt skolregistret 11 031 elever, varav 468 läste svenska som andraspråk. Alla elevers resultat, även de som inte gjort proven, skulle skickas in av skolorna i urvalet. Antalet inskickade elevresultat varierar mellan ämnena. På de insända redovisningsblanketterna fanns det uppgifter från 9 622 elever för ämnesprovet i svenska, varav 560 avsåg svenska som andraspråk (dvs. fler resultat än vad det fanns elever enligt skolregistret). Uppgifter för provet i matematik skickades in från 10 284 elever och för provet i engelska från 10 019 elever. Det betyder att det saknas resultat för ett antal elever, dvs. det finns ett inskickningsbortfall. Genom att jämföra antalet redovisade elever med antalet elever i skolregistret går det att beräkna inskickningsbortfallet, se tabell B2.1. Inskickningsbortfallet för ämnesproven varierar mellan 7 och 13 procent. Inskickningsbortfallet i svenska och svenska som andraspråk har ökat medan detta bortfall är ungefär lika i matematik och engelska.<sup>4</sup> Skolorna har alltså skickat in färre resultat för provet i svenska och svenska som andraspråk jämfört de andra ämnena samt jämfört med tidigare år.

**Tabell B2.1** Inskickningsbortfall för ämnesproven i svenska och svenska som andraspråk, matematik och engelska.

| Ämne                               | Antal redovisade elever | Antal elever enligt register | Inskickningsbortfall (%) |
|------------------------------------|-------------------------|------------------------------|--------------------------|
| Svenska och svenska som andraspråk | 9 622                   | 11 031                       | 13                       |
| Matematik                          | 10 284                  | 11 031                       | 7                        |
| Engelska                           | 10 019                  | 11 031                       | 9                        |

Enligt tidigare bortfallsuppföljningar berodde en stor del av inskickningsbortfallet på att rektor/lärare inte skickat in resultatblanketterna. En mindre del av bortfallet berodde på att rektor/lärare inte ansåg det lämpligt att eleverna genomförde proven. Dessa elever var ofta elever vid skoldaghem och specialenheter samt nyinvandrade elever i förberedelseklasser.

### *Elevbortfall*

Inte alla av de redovisade eleverna har gjort ämnesproven och vissa elever har bara gjort vissa delprov. Med elevbortfall menas elever som har redovisats men som saknar resultat på ett eller flera delprov. Ämnesprovet i svenska och svenska som andraspråk samt provet i engelska bestod av tre delprov medan provet i matematik bestod av fyra delprov. Tabell B2.2 visar att andelen av de redovisade eleverna som gjort samtliga delprov är 92 procent i svenska och svenska som andraspråk, 89 procent i matematik och 95 procent i engelska.

<sup>4</sup> 2001 var inskickningsbortfallet 9, 8 och 9 procent i svenska och svenska som andraspråk, matematik och engelska.

2000 var inskickningsbortfallet 8, 7 och 7 procent i svenska, matematik och engelska.

Andelen elever som gjort samtliga delprov är i princip oförändrad jämfört med förra året.<sup>5</sup> I år har en procent av de redovisade eleverna inte gjort något delprov alls, även detta är oförändrat jämfört med förra året men en liten minskning jämfört med 2000.

**Tabell B2.2** Antal och andel elever av de som redovisats som genomfört alla respektive ett visst antal delprov.

| Genomförande                    | Svenska och svenska som andraspråk |           | Matematik |           | Engelska |           |
|---------------------------------|------------------------------------|-----------|-----------|-----------|----------|-----------|
|                                 | Antal                              | Andel (%) | Antal     | Andel (%) | Antal    | Andel (%) |
| Samtliga delprov*               | 8 894                              | 92        | 9 157     | 89        | 9 566    | 95        |
| Minst ett men inte alla delprov | 614                                | 6         | 979       | 10        | 338      | 3         |
| Inget delprov                   | 114                                | 1         | 148       | 1         | 115      | 1         |
| Totalt antal redovisade elever  | 9 622                              | 100       | 10 284    | 100       | 10 019   | 100       |

\* I matematik ska eleven deltagit på samtliga delprov och fått ett provbetyg. Det fanns 292 elever som gjort samtliga delprov men som ej fått ett provbetyg

Elevbortfallet kan dessutom variera för olika delprov inom samma ämnesprov. I tabell B2.3a-c presenteras elevbortfallet per delprov inom respektive ämnesprov. En jämförelse mellan de olika delproven visar att det, liksom tidigare år, är de muntliga delproven som har det största elevbortfallet. De muntliga delproven görs alltså inte i fullt lika stor omfattning som de övriga delproven (undantaget engelska). Bortfallet i de muntliga delproven är tre - sex procent. För de övriga delproven är bortfallet någon/några procentenheter lägre. Kommentarer från vissa lärare visar att de anser att de muntliga delproven tar för mycket av undervisningstiden och att det kan vara svårt att organisera genomförandet av dem. Dock är det många lärare som anser att nationella prov bör innehålla ett muntligt delprov, denna andel har dessutom ökat med tiden. Dessutom har bortfallet för de muntliga delproven successivt minskat med tiden.

**Tabell B2.3a** Elevbortfall för delproven och provet som helhet i svenska och svenska som andraspråk.

| Svenska och svenska som andraspråk | Antal elever med betyg | Elevbortfall (%) | Redovisade elever |
|------------------------------------|------------------------|------------------|-------------------|
| Delprov A (receptiv)               | 9 414                  | 2                | 9 622             |
| Delprov B (receptiv/produktiv)     | 9 060                  | 6                | 9 622             |
| Delprov C (skrivuppgift)           | 9 361                  | 3                | 9 622             |
| Genomfört samtliga delprov         | 8 894                  | 8                | 9 622             |

**Tabell B2.3b** Elevbortfall för delprov och provbetyg i matematik.

| Matematik                                       | Antal elever med g- eller vg-poäng | Elevbortfall (%) | Redovisade elever |
|---|------------------------------------|------------------|-------------------|
| Delprov A (muntlig uppgift - par/grupp)         | 9 716                              | 6                | 10 284            |
| Delprov B1 (tal- och symboluppfattning)         | 10 024                             | 3                | 10 284            |
| Delprov B2 (problemlösning – en större uppgift) | 9 989                              | 3                | 10 284            |
| Delprov C (problemlösning - temadel)            | 9 905                              | 4                | 10 284            |
| Provbetyg*                                      | 9 157                              | 11               | 10 284            |

\* I matematik ska eleven deltagit på samtliga delprov och fått ett provbetyg. Det fanns 292 elever som gjort samtliga delprov men som ej fått ett provbetyg.

<sup>5</sup> 2001 var andelen som gjort samtliga delprov 91, 90 respektive 94 procent i svenska och svenska som andraspråk, matematik och engelska.

2000 var andelen som gjort samtliga delprov 91, 87 respektive 91 procent i svenska, matematik och engelska.



**Tabell B2.3c** Elevbortfall för delproven och provet som helhet i engelska.

| Engelska                                | Antal elever med betyg | Elevbortfall (%) | Redovisade elever |
|---|------------------------|------------------|-------------------|
| Delprov A ( <i>oral interaction</i> )   | 9 732                  | 3                | 10 019            |
| Delprov B ( <i>receptive skills</i> )   | 9 794                  | 2                | 10 019            |
| Delprov C ( <i>written production</i> ) | 9 765                  | 3                | 10 019            |
| Genomfört samtliga delprov              | 9 566                  | 5                | 10 019            |

**Totalt bortfall**

Det totala bortfallet består av de elever som inte gjort samtliga delprov och detta antal sätts i relation till totala antalet elever i urvalet. Bortfallet redovisas i tabell B2.4. Tabellen visar att det totala bortfallet är minst i engelska medan svenska och svenska som andraspråk har störst bortfall. Det totala bortfallet 2002 för ämnesprovet i svenska/svenska som andraspråk har ökat jämfört med förra året medan bortfallet i engelska har minskat. Ökning en i bortfallet i svenska och svenska som andraspråk beror på att inskickningsbortfallet ökat, dvs. att lärarna inte skickar in sina elevers resultat.<sup>6</sup>

**Tabell B2.4** Totalt bortfall i procent i svenska och svenska som andraspråk, i matematik och i engelska.

| Ämne                               | Inskickningsbortfall (%) | Elevbortfall (samtliga delprov) (%) | Totalt bortfall** (samtliga delprov) (%) |
|------------------------------------|--------------------------|-------------------------------------|--|
| Svenska och svenska som andraspråk | 13                       | 8                                   | 19                                       |
| Matematik*                         | 7                        | 11                                  | 17                                       |
| Engelska                           | 9                        | 5                                   | 13                                       |

\* I matematik ska eleven deltagit på samtliga delprov och även fått ett provbetyg. Det fanns 292 elever som gjort samtliga delprov men som ej fått ett provbetyg.

\*\*Det totala bortfallet i procent är inte lika med summan av elev- och inskickningsbortfallet i procent eftersom de baserar sig på olika antal elever. Elevbortfallet och det totala bortfallet baserar sig på antalet elever totalt i urvalet medan inskickningsbortfallet baserar sig på antalet inskickade elevresultat.

Tidigare analyser av bortfallet tyder på att elever vars resultat inte skickats in eller som inte har deltagit på proven har ett lägre slutbetyg i genomsnitt än de elever som har inskickade resultat. Det innebär att de resultat som presenteras antagligen ger en något förskönad bild av resultaten på proven jämfört med hur resultaten skulle blivit om landets alla elever i skolår 9 hade genomfört samtliga delprov. Bortfallet påverkar dock inte resultaten i någon större omfattning.

Om *alla* elever redovisas på resultatblanketten går det att få information om kön, modersmål och terminsbetyg för alla elever och därmed kan olika bortfallsanalyser göras. Med hjälp av bortfallsanalyser går det att göra goda skattningar av hur bortfallet påverkar de redovisade resultaten och därmed fås en bättre kontroll av om de redovisade resultaten verkligen speglar resultaten på ämnesproven för hela landet. Bortfallsanalyser på tidigare års resultat har givit skillnader i resultat på någon eller några procentenheter mellan redovisade resultat och bortfallskorrigerade resultat

<sup>6</sup> 2001 var det totala bortfallet: 17 % i svenska och svenska som andraspråk, 18 % i matematik och 15 % i engelska. Inskickningsbortfallet: 9 % i svenska och svenska som andraspråk, 8 % i matematik och 9 % i engelska. Elevbortfallet: 9 % i svenska och svenska som andraspråk, 11 % i matematik och 6 % i engelska.

2000 var det totala bortfallet: 16 % i svenska, 19 % i matematik och 15 % i engelska. Inskickningsbortfallet: 8 % i svenska, 7 % i matematik och i engelska. Elevbortfallet: 9 % i svenska, 13 % i matematik och 9 % i engelska.