

Uppföljning av  
reformen maxtaxa,  
allmän förskola m.m.

*Skolverket*

Fördjupning av  
rapport 231

**Avgifter i förskola  
och fritidshem  
2003**



# **Avgifter i förskola och fritidshem 2003**

Fördjupning av rapport 231

*Skolverket*

**Beställningsadress:**

Fritzes kundservice  
106 47 Stockholm

Telefon 08-690 95 76  
Telefax 08-690 95 50

E-postadress [skolverket@fritzes.se](mailto:skolverket@fritzes.se)  
[www.skolverket.se](http://www.skolverket.se)

Beställningsnummer 03:817

Tryck: Elanders Gotab 2003  
Produktion: Ordförrådet AB

# Förord

Avgifterna i förskola och fritidshem genomgick under 1990-talet stora förändringar. Nivåerna sköt i höjden samtidigt som avgiftskonstruktionerna förändrades i syfte att minska kommunernas kostnader. Under hela 1990-talet var dessutom barnfamiljerna de stora förlorarna i inkomstutvecklingen. Skolverket uttryckte därför oro för att de allt högre avgifterna riskerade att leda till att vissa barnfamiljer skulle tvingas avstå helt eller delvis från barnomsorg.

När regeringen presenterade förslaget om maxtaxa anfördes både utbildningspolitiska och familjeekonomiska motiv för ett genomförande av reformen. I denna rapport presenteras resultat från en kartläggning av avgifter i förskola och fritidshem våren 2002, dvs. när maxtaxa hade införts i 287 av landets 289 kommuner. Studien, som genomförts som en kommunenkät till samtliga kommuner, belyser konstruktioner samt nivåer för tolv typfamiljer. Jämförelser görs med tidigare avgiftsstudier, vilka genomförts 1996 av Socialstyrelsen och 1999 av SCB på uppdrag av Skolverket.

Rapporten är en delrapport i uppföljningen kring reformen om maxtaxa. En sammanfattning finns i rapporten *Uppföljning av maxtaxa, allmän förskola m.m. 2003*. Kartläggningen har utförts av undervisningsrådet Mats Andersson. Arbetet har fortlöpande diskuterats i en arbetsgrupp bestående av undervisningsråden Ursula Armbruster och Ulla Nordenstam samt experten Raul Bahamondez.



# Innehåll

<b>1. Sammanfattning .....</b>	<b>6</b>
<b>2. Inledning .....</b>	<b>10</b>
2.1 Maxtaxa .....	10
2.2 Lagstiftning .....	11
2.3 Tidigare studier .....	11
2.4 Begrepp .....	12
<b>3. Om undersökningen .....</b>	<b>13</b>
<b>4. Avgifternas konstruktion .....</b>	<b>16</b>
4.1 Betalmånader .....	16
4.2 Tidsrelaterad taxa .....	16
4.3 Inkomstrelaterad taxa och syskonrabatt .....	18
4.4 Avgiftsreduktion vid sjukfrånvaro .....	19
4.5 Barn till arbetslösa och föräldralediga .....	20
<b>5. Avgiftsnivåerna 2002 .....</b>	<b>22</b>
5.1 Kommunala skillnader .....	22
5.2 Avgifter, politiskt styre och skattesatser .....	25
5.3 Kommungrupper .....	28
<b>6. Marginaleffekter .....</b>	<b>31</b>
6.1 Avgifternas förändring vid ökad inkomst .....	31
6.2 Avgifternas förändring vid ökad närvarotid .....	34
<b>7. Avgifterna och familjernas ekonomi .....</b>	<b>36</b>
7.1 Avgift och disponibel inkomst .....	36
7.2 Återstående konsumtionsutrymme .....	37
<b>8. Enskild verksamhet .....</b>	<b>40</b>
<b>9. Summary .....</b>	<b>42</b>
<b>10. Bilagor .....</b>	<b>45</b>

# 1. Sammanfattning

## Avgiftskonstruktioner

Under 1990-talet började allt fler kommuner tillämpa tidsrelaterade avgiftssystem i förskoleverksamhet och skolbarnsomsorg. Redan 1994 uppmärksammades detta i en rapport från Socialstyrelsen<sup>1</sup>. Rapporten fastslog att tidsrelaterade taxor kan försvåra möjligheterna att genomföra en väl fungerande pedagogisk gruppverksamhet, eftersom barnens närvaro blir allt för splittrad. 1999 hade 98 procent av alla kommuner någon form av tidsrelaterade avgifter i förskoleverksamheten, varav 18 procent av kommunerna tillämpade timtaxa. I regeringens proposition *Maxtaxa och allmän förskola m.m.*<sup>2</sup> konstateras att:

*Tidsrelaterade avgifter kan göra att familjer med små ekonomiska marginaler väljer en kortare närvarotid än barnet har behov av. Särskilt gäller detta om avgiftsnivån är hög. Det blir då föräldrarnas ekonomi och inte barnens behov som styr barnets närvarotid i förskolan eller fritidshemmet.*

Ett syfte med reformen om maxtaxa var således att begränsa avgifternas koppling till barnens närvarotider. Skolverkets undersökning visar att reformen fick avsedd effekt, eftersom flertalet kommuner i samband med införandet av maxtaxa gick tillbaka till avgiftssystem utan tidsrelatering. 2002 hade därför andelen kommuner med tidsrelaterade avgiftssystem i förskoleverksamheten sjunkit till 49 procent, varav endast 3 procent hade timtaxa. Sålunda har drygt hälften av landets kommuner avgiftssystem som ej är kopplade till barnens närvarotider i förskoleverksamheten. I skolbarnsomsorgen är motsvarande andel 80 procent.

I början av 1990-talet hade 89 procent av kommunerna en avgiftsfri månad, vanligtvis juli månad. Under de följande åren var trenden att fler kommuner gick över till avgiftssystem med tolv betalmånader. Men ännu 1999 hade 74 procent av kommunerna elva betalmånader i förskoleverksamheten. En drastisk förändring skedde emellertid i samband med maxtaxans införande, då flertalet kommuner (64 procent) övergick till system med tolv betalmånader. Även om antalet betalmånader inte regleras i förordningen är det förmodligen ingen tillfällighet att kommunerna just 2002 i så stor utsträckning ändrar antalet

---

<sup>1</sup> *Daghemsavgifternas utveckling 1993 och 1994. SoS-rapport 1994:20.*

<sup>2</sup> *Regeringens proposition 1999/2000:129.*

betalmånader. Det kan tänkas att förändringen är ett uttryck för en oro från kommunerna gällande den ekonomiska kompensationen för maxtaxan.

Följaktligen var det svårare 2002 än 1999 att få avdrag i barnomsorgsavgiften pga. korta närvarotider eller barns frånvaro för semester. Därutöver har det blivit svårare att göra avdrag för barns sjukfrånvaro. 1999 angav 65 procent av kommunerna att avdrag var möjligt vid barns sjukfrånvaro. 2002 hade detta sjunkit till att endast gälla 49 procent av kommunerna.

Barn vars föräldrar antingen är arbetslösa eller föräldralediga har under 2001 respektive 2002 fått lagstadgad rätt till förskoleverksamhet i minst tre timmar om dagen eller 15 timmar i veckan. Ett mindre antal kommuner erbjuder förskoleverksamhet under fler än de lagstadgade 15 timmarna i veckan, emedan flertalet kommuner erbjuder förskoleverksamhet i 15 timmar i veckan till en lägre avgift. Men i 31 procent av landets kommunerna reduceras ej avgiften för arbetslösa och föräldraledigas barn, trots att barnens närvarotid är begränsad till 15 timmar i veckan. Maxtaxan är dock inkomstrelaterad i sin konstruktion, varför avgiften i de flesta fall faktiskt blir lägre än för barn till förvärvsarbetande. Men pga. att både a-kassa och föräldrapenning ingår i den avgiftsgrundande inkomsten blir avgiften i dessa kommuner ändå relativt hög i förhållande till den omsorg de erbjuds, dvs. förskoleverksamhet under 15 timmar per vecka.

### **Avgiftsnivåer**

I Skolverkets studier från 1996 och 1999 uppmärksammades den stora spridningen mellan kommuner avseende avgifter i förskoleverksamhet och skolbarnsomsorg. Kartläggningen av avgifterna från 1999 visade att en tvåbarnsfamilj med genomsnittliga inkomster och barnen i förskola 33 timmar per vecka (typfamilj 9) kunde få betala mellan 0 och 4 160 kronor i månaden.<sup>3</sup> Detta motsvarar en skillnad på nästan 50 000 kronor per år. Såväl Skolverket som regeringen har därför ifrågasatt om kravet på lika tillgång till barnomsorg, oavsett i vilken kommun en familj bor, är uppfyllt när avgifterna kan variera i sådan utsträckning. Ett av syftena med maxtaxans införande var således att avgifterna i kommunerna skulle utjämnas.

---

<sup>3</sup> *Prisnivåer för 1999 anges i fasta priser, dvs. 2002 års prisnivå. Ragunda kommun hade avgiftsfri barnomsorg 1999. Om Ragunda exkluderas blir avgiftsspridningen mellan kommunerna drygt 30 000 kronor per år.*



Skolverkets undersökning visar att avgiftsnivåerna 2002 tydligt harmoniserats, vilket naturligtvis har sin orsak i maxtaxans införande. Tvåbarnsfamiljen i exemplet ovan kan 2002 få betala mellan 1 040 och 1 900 kronor i månaden beroende på vilken kommun familjen bor i. Detta motsvarar en skillnad på drygt 10 000 kronor per år.<sup>4</sup>

Regeringens proposition om maxtaxa behandlar även de allt högre avgifterna inom förskoleverksamhet och skolbarnsomsorg. Den del av kommunens kostnad för barnomsorg som finansieras genom föräldraavgifter har kontinuerligt ökat under 1990-talet. Med maxtaxa får nästan alla barnfamiljer lägre avgifter och kommunerna kompenseras för sitt inkomstbortfall med statsbidrag. Tvåbarnsfamiljen i exemplen ovan hade 1999 en genomsnittlig avgift på 2 800 kronor i månaden. Samma familj hade 2002 en genomsnittlig avgift på 1 800 kronor i månaden. Detta motsvarar en avgiftssänkning på 12 000 kronor per år.

### **Återstående konsumtionsutrymme**

För den enskilda barnfamiljen är inte bara barnomsorgsavgiften utan även skatter och bidrag betydelsefulla för ekonomin. Skolverket har beräknat den summa som barnfamiljerna har kvar efter positiva transfereringar (t.ex. barnbidrag, bostadsbidrag), skatt, barnomsorgsavgift, hyra, mat, och annat nödvändigt betalats. För boende- och matkostnader används en schablonkostnad, vilken är samma för alla kommuner.

Skillnader i avgifter och skatter leder till att det ekonomiska utfallet skiljer sig åt mellan kommunerna. Maxtaxan har dock utjämnat skillnaderna i avgifter mellan kommunerna, varför det i större utsträckning är skattenivåerna som avgör mellankommunala skillnader i det återstående konsumtionsutrymmet för barnfamiljer.

Skolverkets undersökning visar att det återstående konsumtionsutrymmet har ökat dramatiskt. Det återstående konsumtionsutrymmets medianvärde för en tvåbarnsfamilj (typfamilj 9), var 11 560 kronor i månaden 2002. Motsvarande siffra för 1999 var 6 460 kronor i månaden. Detta motsvarar en skillnad på drygt 61 000 kronor per år. Barnfamiljernas förbättrade levnadsstandard beror till viss del på maxtaxa och lägre barnomsorgsavgifter. Men ungefär 85 procent av ökningen av det återstående konsumtionsutrymme för tvåbarnsfamiljen kan för-

---

<sup>4</sup> Kalix kommun, som först 2003 införde maxtaxa, är exkluderat. I Kalix var avgiften 2002 för den angivna typfamiljen 2 770 kronor i månaden, vilket skulle ha inneburit en avgiftsspridning mellan kommunerna på drygt 20 000 kronor i månaden.

klaras med höjd disponibel inkomst, dvs. sänkt skatt, höjt barnbidrag men framför allt höjda reallöner.

Det återstående konsumtionsutrymmets spridning mellan kommunerna är relativt oförändrad, trots maxtaxa. För tvåbarnsfamiljen som beskrivits ovan kan konsumtionsutrymmet variera mellan 10 440 och 13 860 kronor i månaden. Detta motsvarar en skillnad på drygt 41 000 kronor per år. Motsvarande siffra för 1999 var knappt 43 000 kronor per år.

## 2. Inledning

I denna rapport redovisas resultat från Skolverkets studier om avgifter i förskola och fritidshem 2002. Bakgrunden till att undersökningen genomfördes var att Skolverket fått i uppdrag av regeringen att följa upp avgifternas utveckling och kartlägga kommunala avgiftsvariationer.

### 2.1 Maxtaxa

---

Maxtaxans införande den 1 januari 2002 har väsentligt förändrat avgifterna i förskoleverksamhet och skolbarnsomsorg i landet. Maxtaxa är frivilligt för kommunerna att införa. De kommuner som inför maxtaxa tilldelas statsbidrag, vilket ska kompensera inkomstbortfallet. Reformens genomslag var stort och endast två kommuner, Karlstad och Kalix, valde att avvakta under 2002. Maxtaxans avgiftssystem regleras i förordningen SFS 2001:160.

I kommuner som tillämpar maxtaxa kan avgiften för förskoleverksamhet högst vara tre, två, och en procent av hushållets avgiftsgrundande inkomst för det första, andra respektive tredje barnet. Avgiften får dock inte överstiga 1 140 kronor i månaden för det första barnet, 760 kronor för det andra barnet och 380 kronor för det tredje barnet i förskoleverksamheten.

Maxtaxan gäller även i skolbarnsomsorgen, där avgiften högst kan vara två, en respektive en procent av hushållets avgiftsgrundande inkomst för det första, andra respektive tredje barnet. Avgiften får dock inte överstiga 760 kronor i månaden för det första barnet och 380 kronor i månaden för det andra respektive tredje barnet i skolbarnsomsorgen.

---

#### Avgifter i förskoleverksamheten

---

Barn 1:	3 procent av inkomsten – dock högst 1 140 kronor i månaden
Barn 2:	2 procent av inkomsten – dock högst 760 kronor i månaden
Barn 3:	1 procent av inkomsten – dock högst 380 kronor i månaden

---

#### Avgifter i skolbarnsomsorg

---

Barn 1:	2 procent av inkomsten – dock högst 760 kronor i månaden
Barn 2:	1 procent av inkomsten – dock högst 380 kronor i månaden
Barn 3:	1 procent av inkomsten – dock högst 380 kronor i månaden

---

Den högsta avgiften ska betalas för det yngsta barnet i familjen och den närmast lägre avgiften ska betalas för det närmast äldre barnet. En familj med två barn där det yngre går i förskola (barn 1) och det äldre i fritidshem (barn 2) kommer att få en avgift på tre procent av inkomsten (max 1 140 kronor i månaden) för det yngre barnet och en procent av inkomsten för det äldre barnet (max 380 kronor i månaden).

Maxtaxans införande har inneburit att avgifterna i barnomsorgen till stor del har standardiserats. Men även i ett system med maxtaxa finns det möjlighet för kommunerna att föra en självständig avgiftspolitik, då med lägre taxor än de i förordningen angivna högsta avgifterna. Exempel på detta är deltidstaxa för barn med korta närvarotider.

## 2.2 Lagstiftning

---

Enligt skollagen är kommunerna skyldiga att tillhandahålla förskoleverksamhet och skolbarnsomsorg för barn i åldern 1–12 år i den omfattning det behövs med hänsyn till föräldrarnas förvärsarbete eller studier eller barnets eget behov. Den 1 juli 2001 fick barn till arbetslösa föräldrar lagstadgad rätt till förskoleverksamhet i minst tre timmar per dag eller 15 timmar per vecka. Den 1 januari 2002 fick även barn vars föräldrar är föräldralediga för vård av annat barn samma rätt. Där emot har barn till arbetslösa och föräldralediga ingen rätt till skolbarnsomsorg. Den 1 januari 2003 infördes allmän förskola för fyra och fem-åringar, vilken skall omfatta minst 525 timmar om året och vara avgiftsfri. Kommunen får endast ta ut avgift för den del av barnens närvaro som överstiger 15 timmar i veckan eller 525 timmar om året. Kommunen är skyldig att erbjuda plats, men vårdnadshavaren avgör om barnet ska utnyttja platsen.

## 2.3 Tidigare studier

---

Den senaste rikstäckande studien av avgiftsnivåerna gjordes av SCB på uppdrag av Skolverket 1999.<sup>5</sup> Den innehåller en kartläggning av barnomsorgsavgifterna i landets samtliga kommuner för 15 typfamiljer. Även avgifternas inverkan på familjernas ekonomi behandlas. Typfamiljerna skiljer sig bland annat åt med avseende på inkomst, antalet barn och barnens närvaro i barnomsorgen. Kartläggningen visade på mycket stora avgiftsskillnader såväl inom som mellan kommuner. De inomkommunala skillnaderna berodde vanligen på en utbredd tillämpning av inkomst- och tidsrelaterade taxor. Men framför allt betonade rap-

---

<sup>5</sup> *Avgifter i förskola och fritidshem 1999, Skolverkets rapport 174.*

porten de ökande avgiftsskillnaderna mellan kommunerna. Ragunda kommun i Jämtland hade 1999 avgiftsfri barnomsorg och var således den kommun som hade lägst avgifter. Bland de kommuner som faktiskt tog ut en avgift för barnomsorg kunde det skilja sig upp till 28 000 kronor om året för en ”genomsnittlig” typfamilj med två barn i förskola och två heltidsarbetande föräldrar.<sup>6</sup>

Avgiftsstudien från 1999 byggde till stor del på en studie gjord av Socialstyrelsen 1996.<sup>7</sup> Även den studien visade på stora avgiftsskillnader inom respektive mellan kommunerna. I en tidigare studie från 1994 kartlade Socialstyrelsen avgiftssystemens konstruktion och tog även upp problem med tidsdifferentierade taxor.<sup>8</sup>

## 2.4 Begrepp

---

I rapporten används benämningen barnomsorg som en sammanfattande benämning för förskoleverksamhet och skolbarnsomsorg. Förskoleverksamhet bedrivs enligt skollagen i form av förskola, familjedaghem och öppen förskola för barn i åldern 1–6 år. Skolbarnsomsorg definieras i skollagen som fritidshem, familjedaghem och öppen fritidsverksamhet. I förskola, familjedaghem och fritidshem är barnen inskrivna. Den öppna förskolan vänder sig till barn som inte går i förskola, medan den öppna fritidsverksamheten är ett alternativ till inskriven verksamhet (dvs. fritidshem och familjedaghem) för barn i åldern 10–12 år.

---

<sup>6</sup> Typfamilj 5 i 1999 års avgiftsstudie, motsvarar typfamilj 9 i 2002 års studie.

<sup>7</sup> Råd med barnomsorg? En kartläggning av avgifterna i dag- och fritidshem för 14 typfamiljer.

<sup>8</sup> Daghemsavgifternas utveckling 1993 och 1994. SoS-rapport 1994:20.

### 3. Om undersökningen

Den här rapporten bygger på enkäten *Avgifter i förskola och fritidshem, mars 2002*. Enkäten genomfördes av Statistiska centralbyrån (SCB) under perioden maj–juni 2002 på uppdrag av Skolverket. Undersökningen genomfördes som en postenkät till landets samtliga 289 kommuner.

Enkäten ställer endast frågor om förskola och fritidshem. Barnomsorg bedrivs även i form av familjedaghem, öppen förskola och öppet fritidshem. Öppen förskola och öppet fritidshem är för det mesta avgiftsfria och därför inte intressant för en avgiftsstudie. Andelen barn i familjedaghem fortsätter att minska och 2002 utgjorde de 9 procent av barnen i åldrarna 1–5 år och 2 procent av barnen i åldrarna 6–9 år. Familjedaghem var exkluderade i 1999 års avgiftsstudie och analyseras inte heller i denna studie.

Maxtaxan har till stor del begränsat kommunernas möjlighet att driva en egen avgiftspolitik. Men under förutsättning att avgifterna ej överstiger de högsta avgifterna som anges i förordningen kan kommunerna fortfarande sätta egna avgifter. De variationer som förekommer är lägre avgifter för till exempel barn med korta närvarotider, barns sjukfrånvaro, frånvaro för semester. Därutöver kan det finnas särskilda avgiftsbestämmelser för specifika föräldragrupper som låginkomsttagare, arbetslösa, föräldralediga, etc. Dessa variationer redogörs i avsnittet om avgifternas konstruktion.

I avsnittet avgiftsnivåer 2002 redovisas kommunernas svar på frågor om vilken barnomsorgsavgift tolv *typfamiljer* har. Syftet med typfamiljerna är att beskriva avgifternas storlek för såväl "vanliga" grupper som ekonomiskt svagare grupper av barnfamiljer. Bland typfamiljerna finns således familjer vars sammansättning, sysselsättning och inkomster motsvarar de vanligaste i landet, men också mindre vanliga hushållstyper såsom ensamstående föräldrar och arbetslösa föräldrar (med akassa). Däremot beskrivs inte barnfamiljer med högre inkomster, eftersom maxtaxan gör att deras avgift i stort sett är samma som en för barnfamilj med medelinkomst. Maxtaxans konstruktion innebär att avgiften är densamma för alla hushåll med inkomst över 38 000 kronor i månaden. Typfamilj 9 utgör exempel på en "vanlig" barnfamilj med två barn i förskola, två förvärvsarbetande föräldrar med en medelinkomst på 41 100 kronor. Tabell 1 är en översikt över de typfamiljer som används i denna studie.

Tabell 1. Förteckning över typfamiljerna.

Typfamilj-nummer			Antal barn	Hushållstyp	Förvärvsgrad	Bruttoinkomst	
96	99	02	Närvarotid			nivå	kr/mån
<b>Ett barn, 3 år, i förskola</b>							
Ensamstående							
-	-	1	Närvarotid 15 h/v	arbetslös		a-kassa	16 060
1	3	2	Närvarotid 46 h/v	heltid		låg	18 400
Sammanboende							
-	-	3	Närvarotid 33 h/v	en heltid, en deltid		låg	31 500
-	-	4	Närvarotid 25 h/v	en heltid, en deltid		medel	36 100
-	1	5	Närvarotid 33 h/v	en heltid, en deltid		medel	36 100
-	2	6	Närvarotid 40 h/v	en heltid, en deltid		medel	36 100
<b>Två barn, 1 och 3 år, i förskola</b>							
Sammanboende							
-	-	7	Närvarotid 33 h/v	två heltid		låg	34 600
		8	Närvarotid 25 h/v	en heltid, en deltid		medel	36 100
5	5	9	Närvarotid 33 h/v	två heltid		medel	41 100
-	-	10	Närvarotid 40 h/v	två heltid		medel	41 100
<b>Ett barn, 8 år, i fritidshem</b>							
Sammanboende							
-	13	11	Närvarotid 18 h/v	en heltid, en deltid		medel	37 300
Ensamstående							
13	14	12	Närvarotid 26 h/v	heltid		medel	21 500

Relaterar till inkomsten inom respektive grupp, till exempel "ensamstående heltidsarbetande småbarnsföräldrar" enligt SCB:s inkomstfördelningsundersökningar. De 25 procent av inkomsttagarna som har lägst inkomst sägs ha en låg nivå, medan de 25 procent som har högst inkomst sägs ha en hög nivå. Medel motsvarar medianvärdet.

Användandet av typfamiljer fungerar framför allt bra vid komparativa analyser. Typfamiljerna har valts i syfte att möjliggöra jämförelser mellan olika inkomstgrupper, olika närvarotider, olika familjesammansättningar, etc. Det är även möjligt att jämföra avgifternas utveckling över tid med hjälp av typfamiljerna. Typfamiljerna 2, 9 och 12 återfinns i avgiftsstudierna från 1996 och 1999, vilket innebär att de har samma egenskaper beträffande hushållstyp, förvärvsgrad, inkomstnivå, barnantal och närvarotid i förskola respektive fritidshem. Alla avgifts- och prisnivåer från 1996 och 1999 är angivna i fasta priser, dvs. uppräknade till 2002 års prisnivå.

I de kommuner som väljer att tillämpa maxtaxa ska denna omfatta såväl kommunalt som enskilt driven verksamhet. De enskilda verksamheterna kan emellertid välja annat avgiftssystem än kommunen, så

länge det inte avviker från maxtaxans avgiftsramar. De enskilda verksamheterna kan dessutom ha skilda avgiftssystem inbördes, varför det kan vara svårt att överblicka avgifter inom enskild verksamhet. Eftersom enkäten är ställd till landets kommuner är det främst frågor kring den kommunala barnomsorgen som besvaras. Men kommunerna har även fått svara på ett par frågor om den enskilda verksamheten. Kvaliteten på enkätsvaren har varierat, i en del fall har kunskapsluckor hos kommunen om den enskilda verksamheten blottats.



## 4. Avgifternas konstruktion

### 4.1 Betal månader

Kommunerna har även i ett system med maxtaxa möjlighet att välja antalet månader som är avgiftsfria i barnomsorgen. I de fall där elva betalmånader tillämpas är det vanligaste att juli månad är avgiftsfri.

Tolv betalmånader var förhållandevis ovanligt 1991, endast 32 kommuner hade ett sådant system. Under hela 1990-talet har trenden varit att kommunerna gått från en avgiftsfri månad till avgift hela året. 1999 hade antalet med tolv betalmånader mer än fördubblats till 69 kommuner, men fortfarande hade en övervägande majoritet av landets kommuner ett system med en avgiftsfri månad per år.

Tabell 2. Antal betalmånader i förskola från 1991–2002.

Antal betal månader	Antal kommuner				
	1991	1993	1995	1999	2002*
12 betalmånader	32	50	62	69	181
11 betalmånader	246	230	225	213	105
Annat	6	6	1	6	3
Summa	284	286	288	288 **	289

\*Samma antal betalmånader för fritidshem 2002.

\*\*Ragunda kommun hade avgiftsfri barnomsorg under 1999.

I samband med maxtaxans införande 2002 övergick för första gången en majoritet av kommunerna (181 kommuner) till ett system med tolv betalmånader. Även om antalet betalmånader inte regleras i förordningen är det förmodligen ingen tillfällighet att kommunerna just 2002 i så stor utsträckning ändrar antalet betalmånader. Det kan tänkas att förändringen är ett uttryck för en oro från kommunerna gällande den ekonomiska kompensationen för maxtaxan.

### 4.2 Tidsrelaterad taxa

Avgiftssystem med tidsrelaterade taxor utformas vanligen med ett antal tidsintervall, vilka utgår ifrån barnens närvarotider och uttrycks som antal timmar per vecka. Avgifternas koppling till barnens närvarotid ökade kraftigt under 1990-talet. Andelen kommuner med tidsrelaterade avgifter steg i förskolan från 83 procent 1993 till 98 procent

1999. Men framför allt ökade antalet tidsintervall. År 1993 hade 7 procent av kommunerna fem eller fler intervall. 1999 hade andelen ökat till 47 procent.

Socialstyrelsen uppmärksammade redan 1994 den ökande tillämpningen av tidsrelaterade taxor och fastslog att de kan försvåra möjligheterna att genomföra en väl fungerande pedagogisk gruppverksamhet, eftersom barnens närvaro blir allt för splittrad.<sup>9</sup> I regeringens proposition *Maxtaxa och allmän förskola m.m.* konstaterades att "tidsrelaterade avgifter kan göra att familjer med små ekonomiska marginaler väljer en kortare närvarotid än barnet har behov av".<sup>10</sup>

Tabell 3. Kommunerna fördelade efter grad av tidsrelatering i avgifterna 1993, 1999, 2001 och 2002 i förskola. Antal och andel kommuner.

Grad av tidsrelatering	1993		1999		2001		2002	
	Antal	%	Antal	%	Antal	%	Antal	%
Ej tidsrelaterat	49	17	7	2	8	3	146	51
Två intervall	121	43	32	11	28	10	73	25
Tre intervall	62	22	50	17	45	16	47	16
Fyra intervall	33	12	60	21	65	22	7	2
Fem eller fler intervall	11	4	84	29	80	28	5	2
Timtaxa	8	3	51	18	62	21	10	3
Annat	0	0	4	1	1	0	1	0
Summa	284	100	288*	100	289	100	289	100

\*Ragunda kommun hade avgiftsfri barnomsorg under 1999, därför ej inkluderad i summan.

Ett syfte med reformen om maxtaxa var således att begränsa avgifternas koppling till barnens närvarotider. Skolverkets kartläggning visar att reformen fick avsedd effekt, eftersom flertalet kommuner i samband med införandet av maxtaxa gick tillbaka till avgiftssystem utan tidsrelatering. År 2002 hade drygt hälften av kommunerna (146 kommuner) ett avgiftssystem helt utan tidsintervall i förskolan medan en fjärdedel (73 kommuner) hade två tidsintervall, dvs. hel- och deltidstaxa. Det betyder att tre fjärdedelar av kommunerna hade högst två tidsintervall. Fem eller fler intervall fanns endast i fem procent av kommunerna.

<sup>9</sup> *Daghemsvavgifternas utveckling 1993 och 1994. SOS-rapport 1994:20.*

<sup>10</sup> *Regeringens proposition 1999/2000:129, sid. 13.*

Tabell 4. Kommunerna fördelade efter grad av tidsrelatering i avgifterna 1999, 2001 och 2002 i fritidshem. Antal och andel kommuner.

Grad av tidsrelatering	1999		2001		2002	
	Antal	%	Antal	%	Antal	%
Ej tidsrelaterat	59	20	58	20	232	80
Två intervall	41	14	52	18	40	14
Tre intervall	41	14	34	12	6	2
Fyra intervall	41	14	36	12	1	0
Fem eller fler intervall	54	19	54	19	3	1
Timtaxa	49	17	55	19	7	2
Annat	3	1	0	0	0	0
Summa	288*	100	289	100	289	100

\*Ragunda kommun hade avgiftsfri barnomsorg under 1999, därför ej inkluderad i summan.

Bilden är densamma för fritidshemmen. År 1999 hade barnens närvarotider inte någon betydelse alls för avgifterna i 20 procent av kommunerna, efter maxtaxans införande var motsvarande andel 80 procent. Maxtaxan har inneburit att andelen kommuner med högst två intervall stigit från 34 procent 1999 till 94 procent 2002.

För skolbarn i åldern 10–12 år har en del kommuner öppen fritidsverksamhet istället för fritidshem. Avgiften för sådan verksamhet är lägre än för fritidshem.

Ett syfte med tidsrelaterade avgifter är att minska barnens närvarotider i barnomsorgen. Lägre avgifter för kortare närvarotider uppmuntar föräldrarna att hämta barnen tidigare och därmed minskas kommunens kostnad för barnomsorgen. Maxtaxans införande har inneburit att möjligheterna att styra efterfrågan samt i förlängningen även närvarotiderna med hjälp av avgiften minskat.

### 4.3 Inkomstrelaterad taxa och syskonrabatt

I *Avgifter i förskola och fritidshem 1999* diskuterades inkomstrelatering av avgifter respektive syskonrabatt. Andelen kommuner som hade en inkomstrelaterad taxa ökade under 1990-talet från 75 procent 1990 till 90 procent 1999. Maxtaxans konstruktion innebär att avgiften baseras på hushållens samlade inkomst varför alla kommuner som tillämpar maxtaxa i dag har en inkomstrelaterad taxa. Eftersom även de två kommuner som inte infört maxtaxa, Karlstad och Kalix, har en inkomstrelaterad taxa är andelen kommuner med inkomstrelaterad taxa nu uppe i 100 procent. Detsamma gäller syskonrabatt som också innefattas i maxtaxans konstruktion. Även Karlstad och Kalix har avgiftssystem med syskonrabatt.

Trots att maxtaxans taxakonstruktion är inkomstrelaterad har 62 kommuner valt att ha egna lägre avgifter för hushåll med låga inkomster. I 46 kommuner erbjuds avgiftsfri barnomsorg till hushåll med en inkomst under en viss nivå. I övriga 16 kommuner har hushåll med låga inkomster lägre avgift än vad de skulle ha haft med en ordinarie maxtaxa. Vid vilken inkomstnivå avgiftsreduktionen inträffar varierar mellan kommunerna. Mest generös är Lerums kommun, där alla hushåll med inkomster lägre än 19 000 kronor i månaden erbjuds avgiftsfri barnomsorg.

Tabell 5. Avgiftsreduceringar för låginkomsttagare samt syskonrabatt utöver den som finns föreskriven i maxtaxans förordning.

Enkät svar	Reducerad avgift för låginkomsttagare		Reducerad avgift för syskon	
	Förskola	Fritidshem	Förskola	Fritidshem
Ja	63	64	12	14
Nej	224	223	270	266
Ej svar	0	0	5	7
Summa*	287	287	287	287

\* Karlstad och Kalix införde ej maxtaxa 2002 och är därför inte inkluderade. Båda kommunerna har inkomstrelaterad taxa med syskonrabatt.

Även syskonrabatten har standardiserats genom maxtaxan, där hushållen med förskolebarn nu betalar 3 procent av inkomsten för det första barnet, 2 procent för det andra och 1 procent för det tredje. I fritidshem är avgiften 2 procent för det första barnet och 1 procent för det andra respektive tredje barnet. Barn fyra är alltid avgiftsfri. Därutöver har tolv kommuner särskilda avgiftslättnader i förskolan för flerbarnsfamiljer. Den vanligaste formen är att även barn tre är avgiftsfri, vilket förekommer i sex kommuner.

#### 4.4 Avgiftsreduktion vid sjukfrånvaro

I ett antal kommuner reduceras avgiften om barnen stannar hemma pga. sjukdom. Frågan i enkäten till kommunerna löd: *Är det möjligt att få avgiften reducerad pga. sjukdom?* Svaren återges i tabell 6, där det också redovisas hur länge barnet måste vara sjukt för att kunna tillgodoräkna sig reduktionen. Det framgår dock inte av enkäten hur avgiftsreduktionen går till.

Antalet kommuner som medgav avgiftsreduktion i förskola och fritidshem när barnen är sjuka ökade från cirka 70 till cirka 185 mellan

Tabell 6. Svar på frågan om det är möjligt att få avgiften reducerad på grund av barns sjukfrånvaro.

Enkät svar	1996		1999		2002	
	Förskola	Fritidshem	Förskola	Fritidshem	Förskola	Fritidshem
Ja, efter -2 v.	30	31	72	68	38	38
Ja, efter 3-4 v.	35	34	75	75	60	60
Ja, efter 5- v.	4	6	41	42	44	43
Nej	219	217	91	92	146	147
Ej svarat	0	0	9	11	1	1
Summa	288	288	288	288	289	289

åren 1996 och 1999. År 2002 hade flera kommuner återgått till en mer restriktiv avgiftspolitik. Knappt hälften av kommunerna (142 kommuner) uppgav att det är möjligt att få avgiften reducerad vid barns sjukdom, medan övriga svarade att detta inte är möjligt. Bland dem som svarade nej finns dock ett antal kommuner som medger avgiftsreduktion under särskilda omständigheter, till exempel om barnet vårdas på sjukhus eller vid smittsam sjukdom.<sup>11</sup>

Förändringen över tid är dessutom något osäker på grund av olikheter i frågeställningen. Det förefaller dock klart att möjligheten till avgiftsreduktion när barnet är sjukt har begränsats 2002.

#### 4.5 Barn till arbetslösa och föräldralediga

Reformen *Maxtaxa och allmän förskola m.m.* ger barn till arbetslösa och föräldralediga rätt till förskoleverksamhet i minst tre timmar om dagen eller 15 timmar i veckan. Skollagen reglerar dock inte avgiftens storlek. Därför kan barnens förskoleavgift bli lika hög som för ett heltidsbarn, trots begränsning i närvarotid.

I 170 kommuner finns egeninitierade avgiftssänkningar för barn till arbetslösa och föräldralediga med en närvarotid på högst 15 timmar i veckan, vanligtvis genom tidsrelaterade avgiftssystem. I de övriga kommunerna reduceras inte avgifterna.

Ett mindre antal kommuner erbjuder barn till arbetslösa respektive föräldralediga mer förskoleverksamhet än de lagstadgade 15 timmarna i veckan. Men i minst 96 kommuner får arbetslösa föräldrar betala samma avgift som för ett heltidsbarn, trots att barnens närvarotid är begränsad till 15 timmar i veckan. Barn till föräldralediga får i minst

<sup>11</sup> 21 kommuner har uppgett särskilda omständigheter i kommentarerna till frågan.

102 kommuner samma avgift som ett heltidsbarn, trots begränsad närvarotid.

Maxtaxan är inkomstrelaterad i sin konstruktion, varför avgiften i de flesta fallen faktiskt blir lägre även i de cirka 100 kommuner som inte har särskilda avgiftsbestämmelser för barn till arbetslösa eller föräldralediga. A-kassa och föräldrapenning ingår emellertid i den avgiftsgrundande inkomsten. Om därutöver en i hushållet förvärvsarbetar kan avgiften bli relativt hög i förhållande till den tid i förskolan de erbjuds, nämligen 15 timmar per vecka.

## 5. Avgiftsnivåerna 2002

### 5.1 Kommunala skillnader

---

Maxtaxans införande den 1 januari 2002 har inneburit att skillnaderna i avgifter mellan kommunerna har minskat kraftigt. I studierna från 1996 och 1999 pekade man på den stora avgiftsspridningen mellan olika kommuner. 1999 kunde avgifterna variera med nästan 50 000 kronor per år.<sup>12</sup> Såväl Skolverket som regeringen har ifrågasatt om kravet på lika tillgång till barnomsorg, oavsett i vilken kommun en familj bor, är uppfyllt när avgifterna kan variera i sådan utsträckning. Ett syfte med reformen om maxtaxa var således att avgiftsskillnaderna mellan kommunerna skulle utjämnas.

Figur 1 visar hur avgifterna för typfamilj 2 har förändrats mellan åren 1996, 1999 och 2002. Avgifterna har beräknats utifrån uppgifter från mars månad. För de kommuner som har avgiftsfria månader har avgiften i mars räknats om så att den motsvarar en tolftedels årsavgift. Detta har medfört en nivåförändring på 2002 års linje i figur 1. Den högre nivån omfattar 176 kommuner som tillämpar maxtaxa med tolv betal månader, vilket innebär 552 kronor i månaden för typfamilj 2. Den lägre nivån ligger på 506 kronor i månaden och omfattar 100 kommuner, vilka har maxtaxa och elva betalmånader. 2002 års linje avslutas brant uppåt, vilket visar de två kommuner som ej infört maxtaxa. 1999 års linje börjar vid noll pga. att Ragunda kommun det året hade avgiftsfri förskola.

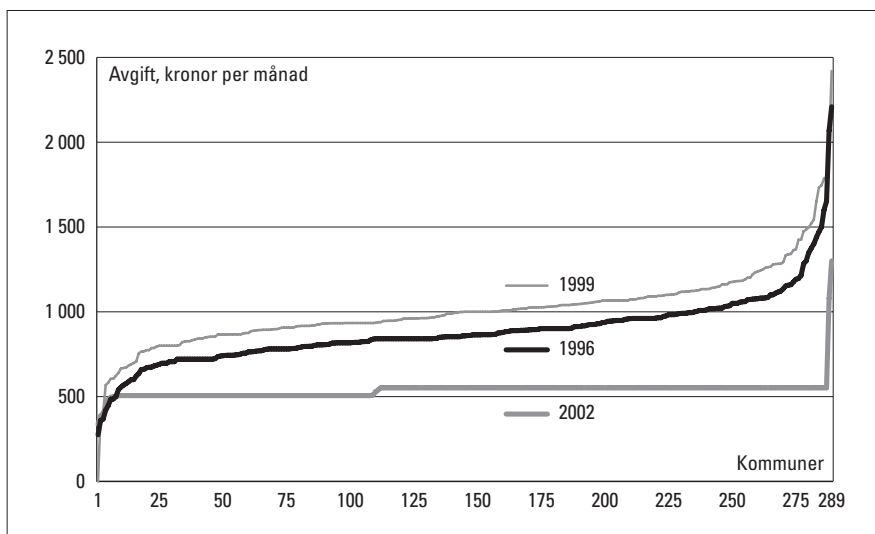
Avgifterna för typfamilj 2 steg i nästan samtliga kommuner mellan 1996 och 1999. Den genomsnittliga avgiften ökade från 940 kronor per månad 1996 till 1 070 kronor per månad 1999. Maxtaxans införande har givit upphov till kraftigt lägre avgifter, genomsnittsavgiften sjönk till 540 kronor per månad 2002. Detta motsvarar en avgiftssänkning mellan 1999 och 2002 på 6 360 kronor per år.

Figur 1 illustrerar även att avgifterna har utjämnats mellan kommunerna. 1996 kunde typfamilj 2 få betala mellan 290 och 2 350 kronor i månaden. Ragunda kommun hade avgiftsfri förskola 1999, varför månadsavgifterna då kunde variera mellan 0 och 2 560 kronor för

---

<sup>12</sup> *Typfamilj 9 från 2002 års enkät, dvs. familj med medelinkomst, 33 timmars närvarotid per vecka och två barn. Ragunda hade avgiftsfri barnomsorg 1999. Om Ragunda exkluderas varierade avgiften med 30 000 kronor/år.*

Figur 1. Avgifterna (kr/månad) för typfamilj 2 i samtliga kommuner 1996, 1999 och 2002.



För varje typfamilj är kommunerna rangordnade efter avgifternas storlek. En kommun har i allmänhet olika rangordning för olika år. Fasta priser.

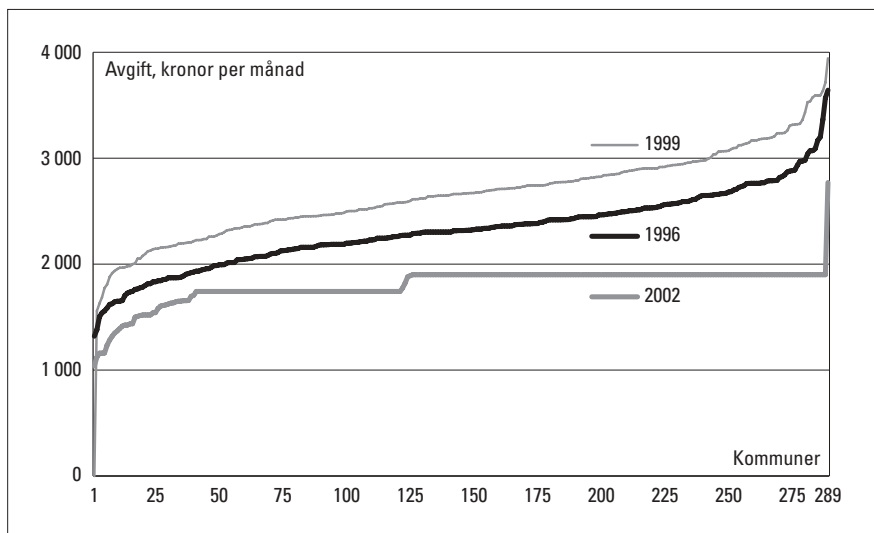
typfamilj 2. Maxtaxans regelverk har inneburit begränsade möjligheter till kommunala variationer i avgifter. Högst avgifter har de två kommuner som 2002 ännu inte infört maxtaxa. 2002 kunde därför typfamilj 2 få betala mellan 337 och 1 300 kronor per månad beroende på vilken kommun familjen var bosatt i.

Detta innebär att typfamilj 2 kunde få en avgiftssänkning 2002 på 11 560 kronor per år genom att byta kommun från den med högst avgift till den kommun med lägst avgift. Motsvarande siffror för 1996 och 1999 var 24 720 respektive 30 720 kronor per år. Detta tyder på att ambitionen att harmonisera avgifterna lyckats. Ännu tydligare blir detta om man bortser från de två kommuner som 2002 ej anslutit sig till systemet med maxtaxa.

Figur 2 visar att avgifterna för typfamilj 9 också har sjunkit och harmoniserats. 41 kommuner har angivit att typfamilj 9 får någon form av avgiftsreducering 2002, i de flesta fall relaterat till barnets närvarotid (33 timmar per vecka). Därefter följer 81 kommuner som har maxtaxa och elva betalmånader, vilket motsvarar en avgift på 1 740 kronor i månaden. Den vanligast förekommande avgiften för typfamilj 9 är 1 900 kronor, dvs. maxtaxa och tolv betalmånader. Endast Kalix kommun med en avgift på 2 770 kronor i månaden ligger över maxtaxans angivna högsta avgift.



Figur 2. Avgifterna (kr/månad) för typfamilj 9 i samtliga kommuner 1996, 1999 och 2002.



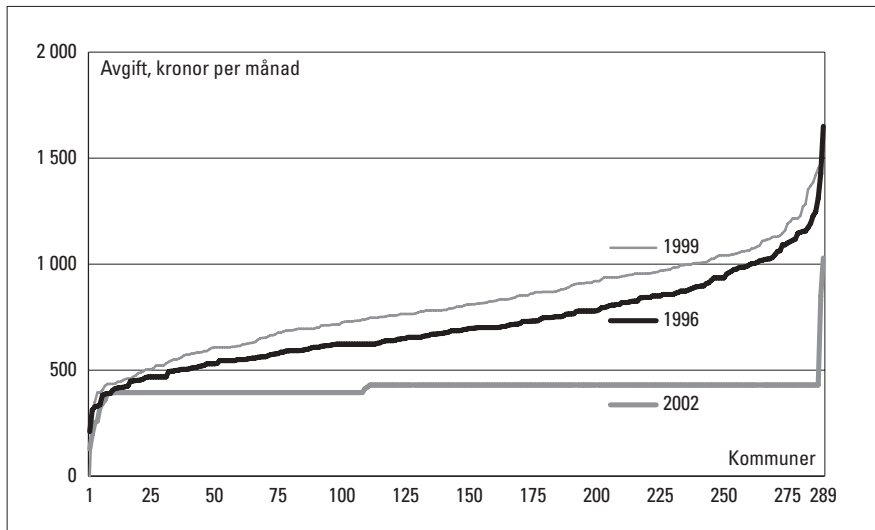
För varje typfamilj är kommunerna rangordnade efter avgifternas storlek. En kommun har i allmänhet olika rangordning för olika år. Fasta priser.

Genomsnittsavgiften för typfamilj 9 steg mellan 1996 och 1999 från 2 470 kronor per månad till 2 800 kronor per månad. Vid maxtaxans införande 2002 sjönk avgifterna till 1 800 kronor per månad. Detta motsvarar en avgiftssänkning på 12 000 kronor per år.

Avgiftsspridningen minskade också 2002. 1996 och 1999 kunde typfamilj 9 få betala mellan 1 410 och 3 880 respektive 0 och 4 160 kronor i månaden beroende på vilken kommun familjen var bosatt i. Detta innebär att årsavgiften mellan kommunerna kunde skilja sig med nästan 30 000 respektive 50 000 kronor per år. År 2002 hade maxtaxan till viss del utjämnat de stora kommunala skillnaderna och typfamilj 9 kunde då få betala en avgift mellan 1 040 och 2 770 kronor. Detta motsvarar en skillnad på drygt 20 000 kronor per år. Om Kalix kommun exkluderas blir typfamiljens högsta avgift 1 900 kronor, vilket innebär en avgiftsspridning mellan kommunerna på drygt 10 000 kronor per år.

Figur 3 visar typfamilj 12, dvs. avgifter i fritidshem. År 2002 hade 98 kommuner en avgift i fritidshem på 394 kronor i månaden och elva betalmånader. 177 kommuner hade en avgift på 430 kronor i månaden och tolv betalmånader. Differensen mellan de kommuner med högst respektive lägst avgift 2002 var 900 kronor, vilket är en markant minskning jämfört med 1999 (1 610 kronor) och 1996 (1 530 kronor).

Figur 3. Avgifterna (kr/månad) för typfamilj 12 i samtliga kommuner 1996, 1999 och 2002.



För varje typfamilj är kommunerna rangordnade efter avgifternas storlek. En kommun har i allmänhet olika rangordning för olika år. Fasta priser.

## 5.2 Avgifter, politiskt styre och skattesatser

Även om avgiften för en bestämd familj är högre i en kommun än i en annan kan den sammantagna effekten av kommunalskatt och avgift innebära att det ekonomiska utfallet för barnfamiljerna blir ungefär detsamma i de två kommunerna. En hög barnomsorgsavgift kan kompenseras av en låg kommunalskatt medan den ekonomiska effekten av en låg avgift på motsvarande sätt kan motverkas av en hög kommunalskatt.

Politiskt styre kategoriseras efter partitillhörigheten på kommunstyrelsens ordförande. Socialdemokratiska och vänsterpartistiska politiker räknas som *socialistiska* och moderata, kristdemokratiska, center-samt folkpartistiska politiker kategoriseras som *borgerliga*. Miljöpartiet och lokala partier kategoriseras som *annat*.

1999 års studie visade på ett visst samband mellan barnomsorgsavgifter, politiskt styre samt skattesatser i kommunerna. Socialistiskt styrda kommuner hade i genomsnitt högre skatter men lägre avgifter, i motsats till borgerligt styrda kommuner som hade lägre skatter och högre avgifter. Detta tyder på en ideologisk skillnad, där socialistiska kommuner i större utsträckning skattefinansierar barnomsorgen, till skillnad från de borgerliga vilka istället i större utsträckning avgiftsfinan-

sierar den. Maxtaxans införande 2002 har dock drastiskt förändrat kommunernas möjlighet att avgiftsfinansiera barnomsorgen.

Tabell 7. Kommuner fördelade efter politiskt styre och storlek på kommunalskatt.

Politiskt styre**	Kommunalskatt*, kronor				Totalt
	< 20:50	20:50–21:30	21:31–22:05	> 22:05	
Socialistiskt	25 14,9%	44 26,2%	47 28,0%	52 31,0%	168 100,0%
Borgerligt	47 39,8%	29 24,6%	24 20,3%	18 15,3%	118 100,0%
Annat				3 100,0%	3 100,0%
<b>Totalt</b>	<b>72 24,9%</b>	<b>73 25,3%</b>	<b>71 24,6%</b>	<b>73 25,3%</b>	<b>289 100,0%</b>

\*Landstingsskatt ingår ej.

\*\*Utgår från partitillhörigheten på kommunstyrelsens ordförande år 2002. Miljöpartiet samt lokala partier ingår i kategorin "annat".

Tabell 7 visar att det även 2002 finns ett svagt samband mellan skatteinivån samt politiskt styre i kommunerna. Borgerliga kommuner är överrepresenterade i den kvartil av kommuner med lägst skatter, medan socialistiska kommuner är överrepresenterade i den kvartil med högst skatter.

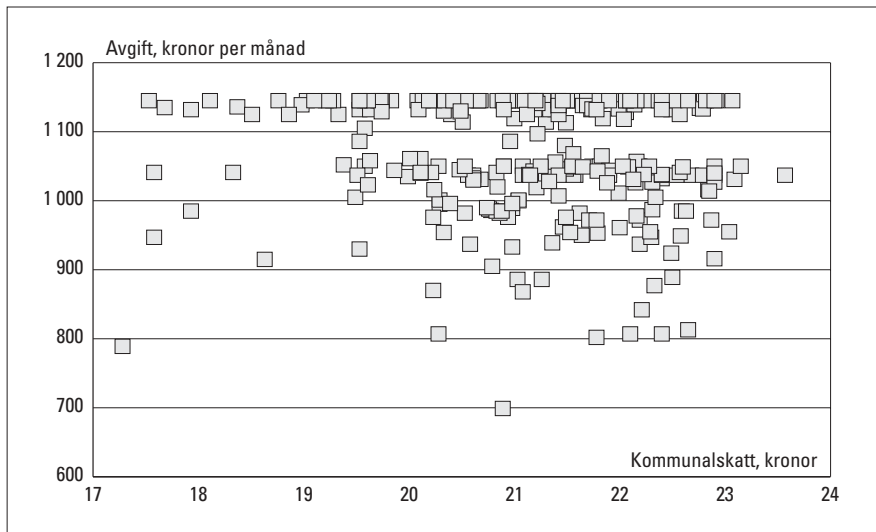
Tabell 8. Kommuner fördelade efter politiskt styre och storlek på typfamiljernas avgifter för förskola och fritidshem.

Politiskt styre	Genomsnittliga avgifter för typfamiljerna, kronor/månad					Totalt
	< 1000	1000–1050	1051–1139	1140–1145*	> 1145	
Socialistiskt	31 18,5%	48 28,6%	35 20,8%	54 32,1%		168 100,0%
Borgerligt	26 22,0%	33 28,0%	21 17,8%	37 31,4%	1 0,8%	118 100,0%
Annat	1 33,3%			1 33,3%	1 33,3%	3 100,0%
<b>Totalt</b>	<b>58 20,1%</b>	<b>81 28,0%</b>	<b>56 19,4%</b>	<b>92 31,8%</b>	<b>2 0,7%</b>	<b>289 100,0%</b>

\*Kommuner med maxtaxa, tolv betal månader och inga kommunspecifika avgiftsreduceringar (ex. tidsrelaterad taxa) ingår i denna kategori.

De borgerliga kommunerna hade 1999 en högre genomsnittlig avgiftsnivå än de socialistiska kommunerna. Såväl borgerliga som socialistiska kommuner har sedan dess infört maxtaxa, vilket naturligtvis har inneburit stora förändringar i avgifterna. Förändringen har framför allt varit stor i borgerliga kommuner, där avgifterna nu ligger i nivå med de socialistiska kommunerna. Tabell 8 visar att det till och med är något fler, procentuellt sett, borgerliga kommuner i den grupp med lägsta avgifter. Detta beror på att borgerliga kommuner i större utsträckning tillämpar tidsrelaterade avgiftssystem, vilket ger utslag på alla typfamiljer med korta närvarotider. Borgerliga kommuner har lägre genomsnittsavgifter för sju av tolv typfamiljer, vilket framgår av tabell B2. Skillnader i avgifter beroende på politisk färg är emellertid så små att några signifikanta samband ej går att utläsa.

Figur 4. Punktdiagram som visar avgifts- och skattenivå 2002.



Avgifter är de 12 typfamiljernas genomsnittliga avgift. Skatt är kommunalskatt, landstings-skatten ingår ej. Kommuner utgörs av punkter, Karlstad, Kalix och Gotland är exkluderade pga. extremvärden. Karlstad och Kalix har högre avgifter och Gotland har en kombinerad landstings- och kommunalskatt. Förklaringsgraden är 0,008, därför kan ej samband påvisas.

Det fanns ett visst samband mellan avgiftsnivåer och skattesatser 1999. Socialistiska kommuner hade i större utsträckning än borgerliga kommuner låga avgifter och höga skatter. När maxtaxan infördes 2002 försvann emellertid sambandet mellan avgiftsnivåer och skattesatser, vilket framgår av figur 4.

De 12 typfamiljernas genomsnittliga avgift i en kommun som tillämpar maxtaxa med tolv betalmånader är 1 145 kronor, därför är det också en koncentration kring denna avgiftsnivån i figur 4. Detta torde betyda att barnfamiljerna i borgerligt styrda kommuner har vunnit mer på maxtaxan, eftersom avgifterna nu ligger i nivå med socialistiskt styrda kommuner samtidigt som skattenivån fortfarande är lägre i de borgerliga. Ett tänkbart scenario är att skattesatserna i kommunerna på sikt närmar sig varandra eftersom maxtaxan harmoniserar avgiftsintäkterna.

### 5.3 Kommungrupper

Sveriges kommuner är uppdelade på nio olika kommungrupper, vars indelning baseras på strukturella egenskaper som t.ex. befolkningsstorlek och näringslivsstruktur. I tabell 9 redovisas vilka avgiftssystem är vanligast i respektive kommungrupp.

Tabell 9. Avgiftskonstruktioner i förskoleverksamhet i de nio kommungrupperna.

	Grad av tidsrelatering			Antal betalmånader	
	Ej tidsrelaterat	Två intervall	Fler än två intervall	12	11
Storstäder	67%	33%	0%	67%	33%
Förortskommuner	50%	17%	33%	86%	11%
Större städer	36%	36%	28%	48%	48%
Medelstora städer	51%	28%	21%	49%	51%
Industrikommuner	45%	30%	25%	58%	42%
Landsbygdskommuner	59%	18%	23%	67%	33%
Glesbygdskommuner	58%	32%	10%	48%	48%
Större övriga kommuner	44%	15%	41%	63%	37%
Mindre övriga kommuner	58%	25%	17%	78%	22%
Riket	51%	25%	24%	63%	36%

Andel kommuner (%) med ej tidsrelaterade avgifter, tidsrelaterade avgifter med två intervall respektive tidsrelaterade avgifter med fler än två intervall samt andel kommuner med tolv och elva betalmånader i de nio kommungrupperna. Det finns ett fåtal kommuner som varken har elva eller tolv betalmånader, varför summan inte alltid utgör 100 procent.

Gruppen *storstäder* består av Stockholm, Göteborg och Malmö. Stockholm har ett avgiftssystem med två tidsintervall i förskoleverksamheten medan i Göteborg och Malmö har närvarotiderna ingen betydelse för avgifterna. Göteborg tillämpar elva betalmånader medan Stockholm och Malmö inte har avgiftsfria månader.

*Förortskommuner* består av 36 kranskommunerna omkring de tre storstäderna. Förortskommuner använder tidsrelaterade avgiftssystem i ungefär samma utsträckning som riket i övrigt men är överrepresenterade bland kommuner som tillämpar tolv betal månader.

Gruppen *större städer* är de 25 största städerna i Sverige, undantaget Malmö, Göteborg och Stockholm. I större städer tillämpas tidsrelaterade taxor respektive elva betal månader i större utsträckning än i övriga riket. I de 39 medelstora städerna har drygt varannan av de 39 kommunerna avgifter utan koppling till barnens närvarotider.

I *industrikommunerna* är det relativt vanligt med elva betal månader och tidsrelaterade taxesytem, till skillnad från landsbygdskommuner där tolv betal månader och enhetstaxa är vanligast. Därför är avgifterna i genomsnitt lägre i industrikommunerna än i landsbygdskommuner, vilket framgår i tabell 10.

Tabell 10. Avgiftsnivåer i de nio kommungrupperna.

Kommuntyp	Typfamiljnummer				Genomsnitt av samtliga typfamiljer
	1	2	9	12	
Storstäder	415	537	1 847	418	1 079
Förortskommuner	358	545	1 773	425	1 062
Större städer	334	530	1 805	411	1 056
Medelstora städer	352	528	1 773	412	1 057
Industrikommuner	341	528	1 772	410	1 049
Landsbygdskommuner	398	535	1 834	418	1 091
Glesbygdskommuner	343	523	1 808	398	1 056
Större övriga kommuner	369	536	1 789	414	1 066
Mindre övriga kommuner	386	536	1 820	417	1 088
Riket	361	533	1 796	413	1 065

Tabellen anger den genomsnittliga avgiftsnivån för fyra typfamiljer samt ett genomsnitt för samtliga tolv typfamiljer. Kalix och Karlstad är exkluderade.

Maxtaxan har inneburit att skillnaderna mellan kommungruppernas avgiftsnivåer är förhållandevis små. Antal betal månader och taxor relaterade till barns närvarotider är de faktorer som fortfarande ger upphov till variationer i avgifterna. De kommungrupper med hög andel kommuner med tidsrelaterad taxa samt avgiftsfria månader sammanfaller med grupperna med låga genomsnittsavgifter.

Avgifterna är därför något lägre i större städer, medelstora städer, industrikommuner och glesbygdskommuner, eftersom elva betal måna-

der tillämpas där i större utsträckning än i övriga riket. De högsta avgiftsnivåerna finns i landsbygdskommuner och mindre övriga kommuner, där flertalet kommuner har tolv betalmånader och avgifter utan koppling till barnens närvarotider. Storstäderna har förhållandevis höga avgifter, 10 av 12 typfamiljers avgifter överstiger rikssnittet.

## 6. Marginaleffekter

Avgifter som har en stark koppling till familjernas inkomster och/eller barnens närvarotider ger upphov till marginaleffekter. När familjens arbetsinkomster ökar, till exempel genom att en förälder går upp i arbetstid, kan det ekonomiska utfallet bli litet pga. ökade avgifter, höjd skatt och lägre bostadsbidrag. En syfte med maxtaxa var således att den skulle minska marginaleffekterna som tids- och inkomstrelaterade avgifter ger upphov till och därmed stimulera föräldrarnas möjligheter till arbete och studier.

### 6.1 Avgifternas förändring vid ökad inkomst

---

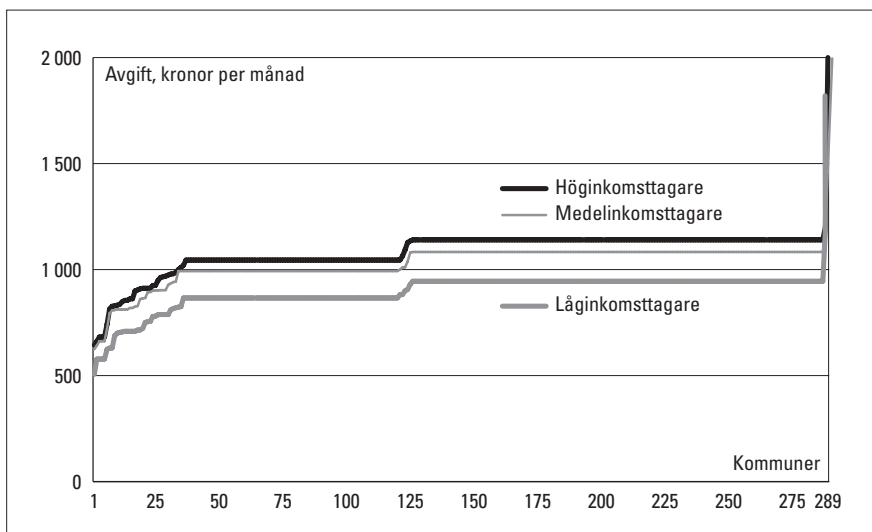
Alla kommuner som har infört maxtaxa tillämpar en inkomstrelaterad taxa där barnfamiljerna betalar en viss procent av hushållets gemensamma inkomst. Maxtaxans avgiftssystem är dock endast inkomstrelaterad vid inkomster under 38 000 kronor i månaden, vid högre inkomster betalar barnfamiljerna maximal avgift, dvs. maxtaxa. I princip innebär detta att barnfamiljer med medelinkomst betalar samma barnomsorgsavgift som en familj med hög inkomst, förutsatt att det finns två heltidsarbetande i hushållet. Barnfamiljer med lägre inkomster respektive familjer med bara en förvärvsarbetande betalar dock lägre avgifter. Även Karlstad och Kalix som inte införde maxtaxa den 1 januari 2002 har inkomstrelaterade avgiftssystem.

Genom att jämföra de typfamiljer som endast skiljer sig åt beträffande inkomsterna kan man se vad inkomstrelateringen betyder för avgifterna. Figur 5 visas typfamilj 3 (hushåll med låga inkomster) och typfamilj 5 (medelinkomst). Båda typfamiljerna består av två förvärvsarbetare, varav en deltid, samt ett barn i förskolan (33 timmar i veckan). Det finns även en linje för en barnfamilj med höga inkomster, vars avgift tangerar maxtaxan.

De cirka 35 kommuner som har angett lägst avgifter har alla tidsrelaterade avgiftssystem. Därefter följer cirka 85 kommuner, vars avgifter är något lägre än övriga pga. system med elva betal månader. Högst avgifter har de två kommuner som inte hade infört maxtaxa 2002. Majoriteten av kommunerna har maxtaxa med tolv betal månader och inga andra rabatter, vilket innebär en avgift på 1 140 kronor i månaden för en barnfamilj med höga inkomster. En barnfamilj med medelinkomst får en något lägre avgift, 1 083 kronor i månaden. Familjer med låga inkomster får en avgift på 945 kronor.



Figur 5. Ett förskolebarn, 33 tim/v. Avgifterna (kr/månad) för låginkomsttagare (typfamilj 3), medelinkomsttagare (typfamilj 5) respektive höginkomsttagare 2002.



För varje typfamilj är kommunerna rangordnade efter avgifternas storlek. En kommun har i allmänhet olika rangordning för olika typfamilj.

Tabell 11 visar hur en förändrad inkomst påverkar avgifterna i en ”normalkommun”, dvs. en kommun med maxtaxa, tolv betal månader och ingen deltidstaxa för barn med en närvarotid på 33 timmar i veckan. För en barnfamilj vars inkomst ändras från låg (typfamilj 3) till medel (typfamilj 5), dvs. inkomstökning på 15 procent, blir avgiftsökningen 15 procent. En inkomstökning ger följaktligen upphov till en lika stor procentuell ökning av avgiften. I absoluta tal är inkomstökningen 4 600 kronor i månaden, vilket resulterar i en avgiftsökning på 138 kronor. En inkomstökning ”lönar” sig således i den meningen att den inte äts upp av en avgiftsökning.

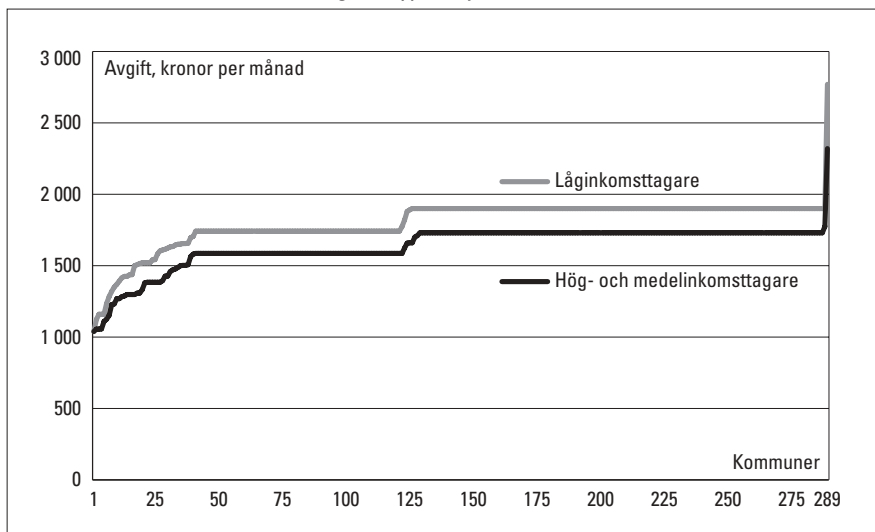
Marginal effekterna är ännu mindre i fallet där barnfamiljen ökar sin inkomst från medel till hög. Inkomstökningen är på 7 300 kronor i

Tabell 11 Avgifternas förändring vid inkomstökning från låg- till medelinkomst respektive från medel- till höginkomst.

Typfamilj- nummer	Inkomstgrupp	Inkomstökning			Avgiftsökning		
		kr/månad från	kr/månad till	%	kr/månad från	kr/månad till	%
3 – 5	Låg och medel	31 500	36 100	15%	945	1 083	15%
5 – hög	Medel och hög	36 100	43 400	20%	1 083	1 100	2%

månaden, men ger endast upphov till en avgiftsökning på 17 kronor i månaden. Detta motsvarar en inkomstökning på 20 procent och en avgiftsökning på 2 procent. De små marginaleffekterna, jämfört med föregående exempel, är ett resultat av att maxtaxans avgiftssystem endast är inkomstrelaterat under 38 000 kronor i månaden. Marginaleffekterna avtar ju högre inkomster barnfamiljerna har.

Figur 6. Två förskolebarn, 33 tim/v. Avgifterna (kr/månad) för låginkomsttagare (typfamilj 7) och medelinkomsttagare (typfamilj 9).



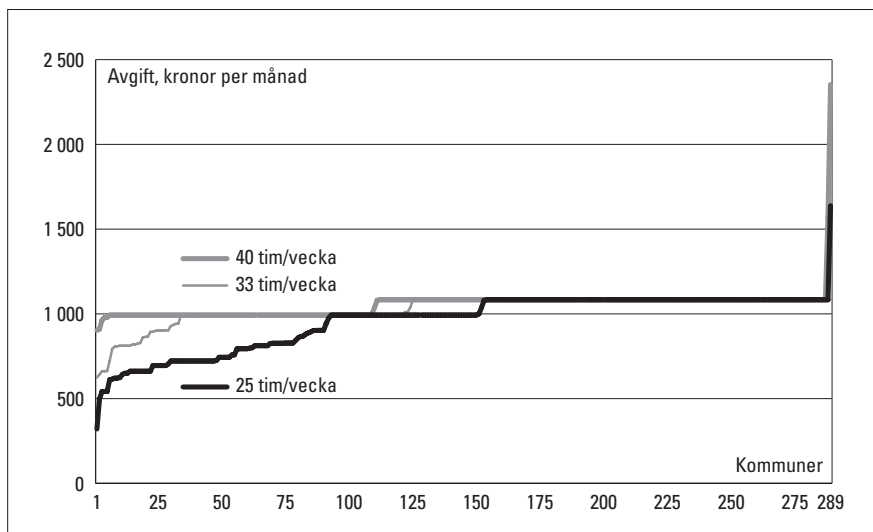
För varje typfamilj är kommunerna rangordnade efter avgifternas storlek. En kommun har i allmänhet olika rangordning för olika typfamilj.

Att marginaleffekterna avtar ju högre inkomst en barnfamilj har illustrerar även figur 6, ett diagram över avgifterna för typfamilj 7 och 9 i samtliga kommuner. Båda typfamiljerna har två barn i förskola (33 timmar i veckan) och två heltidsarbetande föräldrar. Det som skiljer typfamiljerna åt är deras inkomster. Typfamilj 7 är låginkomsttagare vilket motsvarar 34 600 kronor i månaden, och typfamilj 9 har en medelinkomst, dvs. 41 100 kronor i månaden. Eftersom typfamilj 9:s inkomst är högre än 38 000 kronor i månaden har följaktligen en höginkomsttagarfamilj samma avgift, eftersom maxtaxans "tak" har överskridits. Flertalet kommuner har en avgiftsnivå på 1 730 kronor i månaden för typfamilj 7 samt 1 900 kronor i månaden för typfamilj 9. Precis som i föregående fall finns det en stor grupp kommuner som har elva betal-månader, vilket omräknat över ett år ger en månadsavgift för typfamilj 7 på 1 536 kronor i månaden, och 1 742 kronor i månaden för typfamilj 9.

## 6.2 Avgifternas förändring vid ökad närvarotid

Maxtaxans förordning reglerar den avgift som kommunen maximalt kan ha i förskoleverksamhet och skolbarnsomsorg. Däremot nämner inte förordningen något om tidsrelaterade taxor. Kommunerna har dock möjlighet att tillämpa tidsrelaterade taxor inom maxtaxans avgiftsramar. Av tabell 3 framgår att knappt hälften av landets kommuner tillämpar någon form av tidsrelaterade avgiftssystem, vilket är en kraftig minskning från tidigare år.

Figur 7. Ett förskolebarn, två medelinkomster.  
Avgifterna (kr/månad) för typfamilj 4, 5 och 6.



För varje typfamilj är kommunerna rangordnade efter avgifternas storlek. En kommun har i allmänhet olika rangordning för olika typfamilj.

I figur 7 redovisas avgifterna för typfamiljerna 4, 5 och 6. Familjerna består av två förvärsarbetande medelinkomsttagare samt ett förskolebarn. Det som skiljer typfamiljerna åt är barnens närvarotider, vilka är 25, 33 respektive 40 timmar i veckan. Typfamiljen med närvarotid på 40 timmar i veckan har i stort sett samma avgift i alla kommuner med undantag för en uppdelning av kommuner med elva (avgift: 993 kronor i månaden) respektive tolv (1 083 kronor i månaden) betalmånader. Fem kommuner utmärker sig med lägre avgifter än 993 kronor i månaden, gemensamt för dessa är avgiftssystem med en omfattande koppling till barnens faktiska närvarotid.

Typfamiljen 5 med närvarotid på 33 timmar i veckan får lägre avgift än 993 kronor i månaden i 33 kommuner, alla med avgiftssystem med minst tre tidsintervall. Typfamilj 4 får en avgift lägre än 993 kronor i månaden i 92 kommuner. I avsnitt 4.2 beskrivs hur allt fler kommuner övergick till icke-tidsrelaterade avgiftssystem i samband med införandet av maxtaxa. Närvarotidernas minskade betydelse för avgifterna framgår tydligt av figur 7, där drygt hälften av kommunerna har samma avgift oavsett närvarotid.

## 7. Avgifterna och familjernas ekonomi

För den enskilda barnfamiljen är inte bara barnomsorgsavgiften utan även skatter och bidrag betydelsefulla för ekonomin. Den sammantagna effekten av inkomsten, transfereringar och avgifter avgör vilken ekonomisk standard familjen har. Efter maxtaxans införande har avgiften blivit en betydligt mindre utgift för barnfamiljerna i flertalet kommuner. Maxtaxan har även utjämnat avgifterna mellan kommunerna, varför det är främst andra faktorer som avgör mellankommunala skillnader i det återstående konsumtionsutrymmet för barnfamiljer.

### 7.1 Avgift och disponibel inkomst

---

Den summa som en familj har kvar att leva på – den disponibla inkomsten – kan skilja sig avsevärt från familjens arbetsinkomst. Till arbetsinkomsten tillkommer positiva transfereringar som barnbidrag, bostadsbidrag och underhållsstöd, medan negativa transfereringar som statlig skatt, kommunal- och landstingsskatt avgår. De positiva transfereringarna är statliga och därför desamma i alla kommuner medan de negativa kan variera. Detta innebär att den disponibla inkomsten är olika för samma typfamilj beroende på i vilken kommun familjen är bosatt i.

Transfereringar bidrar till att utjämna ekonomiska skillnader som uppstår på grund av olikheter i inkomster, försörjningsbörda eller arbetsförmåga. De ska också medverka till att utjämna skillnader i inkomst över livstiden. Att de bidrar till en omfördelning visar en jämförelse mellan typfamiljernas bruttoinkomster och disponibla inkomster (tabell B3). Exempelvis skiljer det drygt 25 000 kronor i månaden i bruttoinkomst mellan typfamilj 1 och 10, medan den disponibla inkomsten endast skiljer med 16 000 kronor i månaden. Skillnaden beror på skattenivån i respektive kommun och differensen är därför som störst för familjer med höga inkomster.

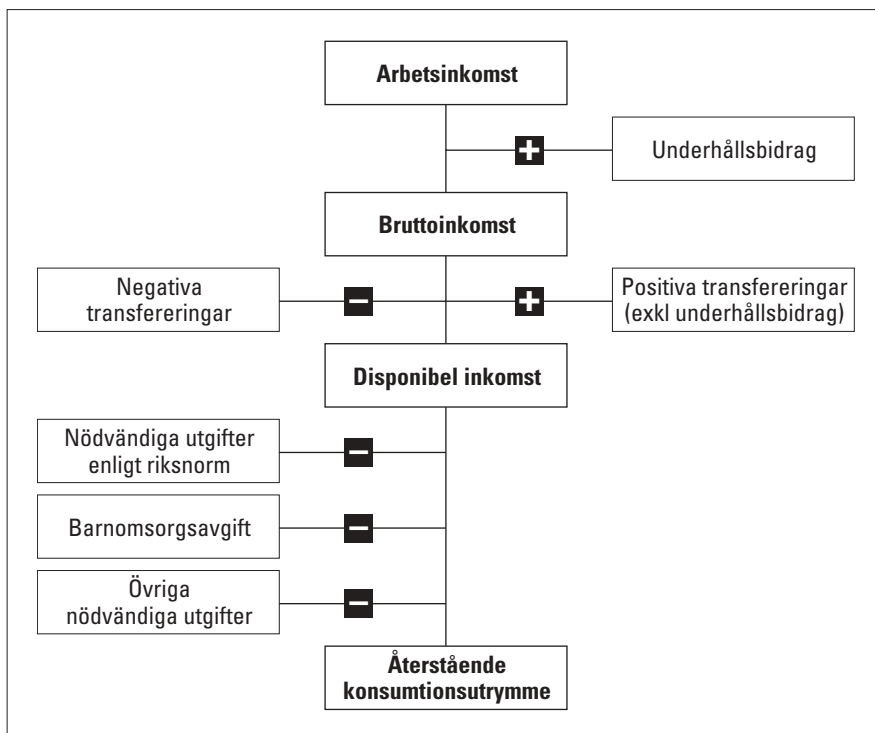
Den disponibla inkomsten används till att betala hyra, mat, avgifter och andra förnödenheter. Hur stor del av den disponibla inkomsten som går till avgifter inom barnomsorg beror på vilken kommun familjen är bosatt i, familjens lön samt ibland barnens närvarotider. Andelen av den disponibla inkomsten som används för att betala barnomsorgsavgiften är betydligt lägre 2002 än vad den har varit tidigare år.

Detta beror dels på lägre avgifter pga. maxtaxa och dels på kraftigt höjda reallöner. Avgifternas andel av den disponibla inkomsten kan även variera mellan kommunerna. Till följd av maxtaxa har emellertid dessa variationer minskat, vilket redovisas i tabell B4.

## 7.2 Återstående konsumtionsutrymme

Ett mått på typfamiljernas ekonomiska standard ges av det *återstående konsumtionsutrymme*. Det är den summa som finns kvar av den disponibla inkomsten sedan familjens kostnader för boende, mat, kläder, barnomsorgsavgifter och andra nödvändiga förnödenheter räknats bort. Det är den summa som i princip medför standardskillnader mellan olika hushåll. Beräkningsgången framgår av flödesschemat i figur 8.

Figur 8. Flödesschema som visar beräkning av disponibel inkomst och återstående konsumtionsutrymme.



Skatt dras ej på den del av inkomsten som utgörs av underhållsbidrag.

Vid beräkningen av det återstående konsumtionsutrymme har typfamiljerna antagits bo i hyresrätter med en hyra som motsvarar den genomsnittliga hyresnivån i landet. Familjen med ett barn hyr en tre-

rumslägenhet och familjer med två barn en fyrrumslägenhet. Vidare har det antagits att familjerna har utgifter för mat, kläder, etc., vilka har beräknats utifrån gällande riksnorm för försörjningsstöd för år 2002. Därutöver har utgifter för möbler och husgeråd m.m., hushållsel, hemförsäkring, läkarvård och tandvård, arbetsresor och fackförningsavgifter lagts till.

Tabell 12. Återstående konsumtionsutrymme för typfamiljerna 2002.

Typfamilj- nummer	Antal barn	Hushållstyp	Återstående konsumtionsutrymme, kronor			
			varierar mellan	p10* – p90*	median**	
99	02	Närvarotid			2002	1999
<b>Ett barn, 3 år, i förskola</b>						
Ensamstående						
-	1	Närvarotid 15 h/v	3 056 – 4 236	3 250 – 3 840	3 482	-
3	2	Närvarotid 46 h/v	3 084 – 4 649	3 695 – 4 292	3 924	1 119
Sammanboende						
-	3	Närvarotid 33 h/v	6 873 – 9 376	7 555 – 8 535	7 906	-
-	4	Närvarotid 25 h/v	10 190 – 12 706	10 559 – 11 769	10 988	-
1	5	Närvarotid 33 h/v	9 836 – 12 706	10 531 – 11 651	10 930	7 823
2	6	Närvarotid 40 h/v	9 479 – 12 351	10 481 – 11 652	10 893	7 612
<b>Två barn, 1 och 3 år, i förskola</b>						
Sammanboende						
-	7	Närvarotid 33 h/v	6 546 – 9 262	6 936 – 8 043	7 360	-
-	8	Närvarotid 25 h/v	7 575 – 10 398	7 968 – 9 354	8 465	-
5	9	Närvarotid 33 h/v	10 443 – 13 860	11 088 – 12 378	11 558	6 461
-	10	Närvarotid 40 h/v	10 030 – 13 182	11 036 – 12 329	11 512	-
<b>Ett barn, 8 år, i fritidshem</b>						
Sammanboende						
13	11	Närvarotid 18 h/v	10 837 – 13 035	11 160 – 12 350	11 564	8 256
Ensamstående						
14	12	Närvarotid 26 h/v	4 581 – 6 113	5 027 – 5 717	5 266	2 840

\* Percentil 10 och 90, visar variationen för de 80 procent "mittensta" kommunerna.

\*\* Medianvärde för typfamiljernas återstående konsumtionsutrymme 1999. Uppgift hämtad från Avgifter i förskola och fritidshem 1999 och uppräknad till 2002 års priser.

Skillnader i avgifter och skatter leder till att det ekonomiska utfallet skiljer sig åt mellan kommunerna. Samma typfamilj kan ha 3 000 kronor mer per månad att leva av i en kommun än i en annan, till exempel typfamilj 9 (se tabell 12). Vanligtvis är dock skillnaderna inte så stora. Maxtaxa har bidragit till att radikalt minska skillnaderna mellan kommuner avseende det återstående konsumtionsutrymmet. Om man utesluter de 10 procenten av kommunerna där familjerna har minst

kvar och de 10 procenten där familjerna har mest kvar, blir skillnaden i det återstående konsumtionsutrymme som mest 1 100 – 1 300 kronor för de samboende typfamiljerna. För de ensamstående är skillnaden i kronor mindre, men den relativa skillnaden mellan största och minsta återstående konsumtionsutrymme är större.

Tabell 12 visar även medianvärdet för typfamiljernas återstående konsumtionsutrymme 1999, vilket kan jämföras med 2002 års motsvarighet. Konsumtionsutrymme har ökat dramatiskt för samtliga typfamiljer. Det finns flera orsaker till detta, dels har skattenivån och barnomsorgsavgifterna sjunkit, men framför allt har reallönerna stigit. I tabell B5 jämförs bruttolöner, disponibel inkomst samt återstående konsumtionsutrymme för 1999 och 2002. Det framgår där att merparten av ökningen av det återstående konsumtionsutrymme kan förklaras med höjd disponibel inkomst, dvs. sänkt skatt och höjda reallöner.



## 8. Enskild verksamhet

Förskoleverksamhet och skolbarnsomsorg i enskild regi har blivit allt vanligare under 1990-talet. Totalt fanns 12 procent av alla barn i den enskilda verksamheten 2001. Förskolor som drivs i enskild regi finns i 226 kommuner och fritidshem i enskild regi finns i 174 kommuner. I en kommun som inför maxtaxa ska all barnomsorg omfattas av reglerna för maxtaxan, dvs. även verksamhet med enskild huvudman.

Barnomsorg som bedrivs i enskild regi finansierar sin verksamhet med kommunala bidrag, föräldraavgifter samt ibland även med oavlönade arbetsinsatser från föräldrarna. Eftersom maxtaxan begränsar de enskilda anordnarnas möjligheter att avgiftsfinansiera sin verksamhet, blir beroendet av kommunala bidrag större. Principen att kommunen ska ge bidrag till enskild verksamhet motsvarande kommunens egen kostnad kvarstår dock. Därför bör kommunens ersättning till de enskilda anordnarna öka i samma utsträckning som kostnaden ökat i den kommunala verksamheten.

I samband med avgiftsenkäten bad Skolverket kommunerna bifoga dokumentation över kommunens ekonomiska ersättning till den enskilda verksamheten. 102 kommuner skickade in någon form av dokumentation, ur vilka det framgick att kommunerna hade reviderade avtalen med den enskilda verksamheten inför maxtaxan. Avtalen är mycket olika i sin karaktär och det har därför inte varit möjligt att bedöma huruvida compensationen till de enskilda verksamheten faktiskt täcker det inkomstbortfall som uppkommit pga. maxtaxa. Uppföljningen av statsbidraget för kvalitetssäkrande åtgärder till kommuner som tillämpar maxtaxa visar dock att 12 procent av bidraget har riktats till enskilda anordnare, dvs. lika stor andel som verksamheten utgjorde 2001.

I Skolverkets löpande statistik finns för enskilda förskolor endast uppgifter om den kommunala ersättningen till verksamheten, inte den totala kostnaden för den. År 2001 var den kommunala ersättningen till enskilda anordnare i genomsnitt 61 800 kronor per inskrivet barn i förskola och 20 800 kronor per inskrivet barn i fritidshem. Sammantaget utgjorde kommunernas ersättningar 2001 till enskilda anordnare av förskola, familjedaghem och fritidshem 9,5 procent av kommunernas totala kostnad för förskoleverksamhet och skolbarnsomsorg.

Den enskilda verksamheten kan ha andra avgiftssystem än kommunen, förutsatt att avgifterna inte är högre än de som anges i förord-

ningen om maxtaxa. Skolverkets kartläggning visar att i mer än varannan kommun har samtliga enskilda anordnare valt samma avgiftssystem som kommunen där de verkar. I 14 procent av kommunerna har samtliga enskilda anordnarna valt ett annat avgiftssystem. Att de enskilda anordnarna väljer ett annat avgiftssystem än kommunen kan bero på att plats förutsätter arbetsinsatser från föräldrarna, vanligtvis är avgifterna då lägre.

De enskilda anordnarna avgör vanligtvis själva om de vill ansvara för insamlande av inkomstuppgifter från föräldrarna samt avgiftshanteringen. I flertalet kommuner (70 procent) utförs detta arbete av de enskilda anordnarna själva. Men i knappt 20 procent av kommunerna ansvarar kommunen för avgiftshanteringen. I övriga kommuner ansvarar kommunen för en del, men inte samtliga, enskilda anordnares avgiftshantering.

## 9. Summary

Major changes were introduced in fees in preschool and school-age childcare during the 1990s. The levels increased dramatically at the same time as the system for determining fees was changed in order to reduce children's attendance and thus the costs incurred by municipalities. In addition, throughout the 1990s families with children were the major losers in terms of income. As a result, the National Agency for Education expressed its concern that continuing increases in fees might lead to certain families with children being forced to withdraw completely or partially from the use of childcare. When the government presented its proposal on a maximum fee, it justified this on both educational policy grounds and the financial position of families giving these as reasons for implementing the reform.

Having a maximum fee means that the fees in preschool and school-age childcare should be no more than a certain percentage of parental income. The highest fee is paid by parents with incomes of more than SEK 38 000 per month. The municipalities can themselves decide on whether to apply the maximum fee system. Municipalities who introduce the system are entitled to a state grant, not only to compensate for the income short-fall, but also to ensure quality in childcare.

This report presents results from a survey on fees in preschool and school-age childcare from Spring 2002, i.e. when the maximum fee system had already been introduced in 287 out of the 289 municipalities in Sweden. The study which was carried out as a questionnaire survey to all municipalities, examines the fee systems and also the levels of fees paid by 12 different types of families. Comparisons were made with earlier studies on fees, which were carried out in 1996 by the National Swedish Board of Health and Welfare and in 1999 by Statistics Sweden as a result of commissions from the National Agency for Education. The main results in the current report are:

- the linkage between fees and children's hours of attendance has decreased.
- differences in fees between municipalities have decreased.
- fees have become lower.
- families with children have more money available for consumption.

### **How different municipalities set fees**

The rules concerning the maximum fee only set out the maximum fee a municipality can charge for childcare. It is thus possible for municipalities to introduce lower fees for shorter periods of attendance, i.e. part-time fees. The linkage between hours of attendance and fees increased substantially during the 1990s. In 1999, 98 percent of all municipalities had some form of time-based fees in preschool.

The National Agency for Education has expressed its concern that the close connection between fees and children's hours of attendance can make it more difficult to implement effective pedagogical group activities, since children's attendance becomes increasingly irregular. One aim of the reform on maximum fees was thus to limit the linkage between children's hours of attendance and fees. The study by the National Agency for Education shows that the reform achieved its intended effects, since the majority of municipalities when introducing the maximum fee reverted to a fee system that was not based on time. In 2002 the proportion of municipalities with a time based system in preschool had decreased to 49 percent.

### **Differences in fees between municipalities**

In 1996 and 1999, the National Agency for Education drew attention to the large differences in fees between preschool and school-age childcare. Not only the National Agency for Education, but also the government has thus questioned whether the requirement for equal access to childcare, irrespective of the municipality in which a family lives, had been fulfilled when fees between municipalities varied as much as they did. One of the aims of introducing the maximum fee was thus to lessen the differences in fees between municipalities, which also appears to have occurred. The annual fee for a family with two children on an average income in 2002 could vary by SEK 10 000 depending on the municipality in which the family lives. However, in 1999 the corresponding figure was close to SEK 50 000.

### **Fee levels**

During the 1990s fees increased substantially. With a maximum fee system nearly all families with children have lower fees and municipalities are compensated for their loss of income through state grants. A two child family in the example above paid in 1999 an average fee of SEK 2 800 per month. The same family had in 2002 an average fee of SEK 1 800 per month. This corresponds to a reduction in the fee of SEK 12 000 per year.

### **Impact on family living standards**

The study by the National Agency for Education also shows that the consumption of families with children increased in 2002 compared with 1999. The scope for raising family living standards is measured by the amount of income left after taxes, childcare fees, rent, food, and other necessary expenses have been paid. The living standards of families with children improved to some extent as a result of the maximum fee and lower childcare fees. But the largest part of the increase is due to higher real incomes and lower taxes.

# 10. Bilagor

Tabell B1. Typfamiljernas avgifter 2002. Medianvärde samt variation mellan kommunerna. Medianvärde 1999 anges i fasta priser. Kronor/månad.

Typ- familj- nummer 99 02	Antal barn Hushållstyp Närvarotid	Brutto- inkomst kr/mån	Typfamiljernas avgifter 2002					
			Lägsta avgift	Högsta avgift*		median**		
				med maxtaxa	alla kommuner	2002	1999	
<b>Ett barn, 3 år, i förskola</b>								
-	1	Ensamstående						
		Närvarotid 15 h/v	16 060	0	482	482	337	-
3	2	Närvarotid 46 h/v	18 400	337	552	1 300	552	1 056
		Sammanboende						
-	3	Närvarotid 33 h/v	31 500	506	945	1 820	945	-
-	4	Närvarotid 25 h/v	36 100	320	923	1 638	993	-
1	5	Närvarotid 33 h/v	36 100	624	1 083	1 996	1 083	2 006
2	6	Närvarotid 40 h/v	36 100	903	1 083	2 353	1 083	2 228
<b>Två barn, 1 och 3 år, i förskola</b>								
		Sammanboende						
-	7	Närvarotid 33 h/v	34 600	1 039	1 730	2 320	1 730	-
-	8	Närvarotid 25 h/v	36 100	662	1 805	2 087	1 655	-
5	9	Närvarotid 33 h/v	41 100	1 039	1 900	2 770	1 900	2 808
-	10	Närvarotid 40 h/v	41 100	1 320	1 900	3 183	1 900	-
<b>Ett barn, 8 år, i fritidshem</b>								
		Sammanboende						
13	11	Närvarotid 18 h/v	37 300	154	746	1 296	746	1 277
		Ensamstående						
14	12	Närvarotid 26 h/v	21 500	128	430	1 029	430	845

\* Högsta avgift anges dels för 287 maxtaxakommuner och dels för samtliga 289 kommuner.

\*\* Medianvärde anges även för 1999, uppgift hämtad från Avgifter i förskola och fritidshem 1999 och uppräknad till 2002 års priser.

Tabell B2. Genomsnittlig avgift för typfamiljerna i borgerliga respektive socialistiska kommuner. Totalt anger genomsnittet av samtliga tolv typfamiljers avgift. Kronor/månad. 2002.

<b>Typfamilj- nummer</b>	<b>Socialistiska</b>	<b>Borgerliga</b>
1	366	353
2	530	541
3	892	896
4	977	928
5	1 028	1 023
6	1 047	1 054
7	1 634	1 630
8	1 618	1 536
9	1 800	1 789
10	1 831	1 841
11	711	709
12	411	420
<b>Totalt</b>	<b>1 070</b>	<b>1 060</b>

Tabell B3. Disponibel inkomst för typfamiljerna. Medianvärde samt variation mellan kommunerna. Kronor/månad.

Typf. nr. 02	Antal barn Hushållstyp Närvarotid	Brutto- inkomst kr/mån	Disponibel inkomst, kronor per månad			
			varierar mellan	p10* – p90*	median** 2002 1999	
<b>Ett barn, 3 år, i förskola</b>						
Ensamstående						
1	Närvarotid 15 h/v	16 060	13 635 – 14 567	13 747 – 14 279	13 932	-
2	Närvarotid 46 h/v	18 400	14 796 – 15 863	14 925 – 15 534	15 136	12 785
Sammanboende						
3	Närvarotid 33 h/v	31 500	21 961 – 23 788	22 181 – 23 224	22 543	-
4	Närvarotid 25 h/v	36 100	25 029 – 27 123	25 281 – 26 476	25 697	-
5	Närvarotid 33 h/v	36 100	25 029 – 27 123	25 281 – 26 476	25 697	23 342
6	Närvarotid 40 h/v	36 100	25 029 – 27 123	25 281 – 26 476	25 697	23 342
<b>Två barn, 1 och 3 år, i förskola</b>						
Sammanboende						
7	Närvarotid 33 h/v	34 600	24 978 – 26 985	25 220 – 26 366	25 618	-
8	Närvarotid 25 h/v	36 100	25 979 – 28 073	26 231 – 27 426	26 647	-
9	Närvarotid 33 h/v	41 100	29 233 – 31 588	29 517 – 30 861	29 984	25 474
10	Närvarotid 40 h/v	41 100	29 233 – 31 588	29 517 – 30 861	29 984	-
<b>Ett barn, 8 år, i fritidshem</b>						
Sammanboende						
11	Närvarotid 18 h/v	37 300	25 829 – 27 993	26 090 – 27 235	26 519	23 342
Ensamstående						
12	Närvarotid 26 h/v	21 500	16 464 – 17 711	16 614 – 17 326	16 861	14 600

\* Percentil 10 och 90, visar variationen för de 80 procent "mittensta" kommunerna.

\*\* Medianvärde anges även för 1999, uppgift hämtad från Avgifter i förskola och fritidshem 1999 och uppräknad till 2002 års priser.



Tabell B4. Andel av den disponibla inkomsten som går till avgifter i förskola och fritidshem för typfamiljerna 2002. Medianvärde anges även för 1999, uppgift hämtad från Avgifter i förskola och fritidshem 1999.Procent.

Typf. nr.	Antal barn Hushållstyp	Bruttoinkomst kr/mån	Avgiftens andel av den disponibla inkomsten, %			
			2002	1999	varierar mellan	p10* – p90*
<b>Ett barn, 3 år, i förskola</b>						
Ensamstående						
1	Närvarotid 15 h/v	16 060	2	–	0–4	1–3
2	Närvarotid 46 h/v	18 400	4	8	2–9	3–4
Sammanboende						
3	Närvarotid 33 h/v	31 500	4	–	2–8	4–4
4	Närvarotid 25 h/v	36 100	4	–	1–6	3–4
5	Närvarotid 33 h/v	36 100	4	9	2–8	4–4
6	Närvarotid 40 h/v	36 100	4	10	3–9	4–4
<b>Två barn, 1 och 3 år, i förskola</b>						
Sammanboende						
7	Närvarotid 33 h/v	34 600	7	–	4–9	6–7
8	Närvarotid 25 h/v	36 100	6	–	2–8	4–7
9	Närvarotid 33 h/v	41 100	6	11	3–9	5–6
10	Närvarotid 40 h/v	41 100	6	–	4–11	6–6
<b>Ett barn, 8 år, i fritidshem</b>						
Sammanboende						
11	Närvarotid 18 h/v	37 300	3	5	1–5	3–3
Ensamstående						
12	Närvarotid 26 h/v	21 500	2	6	1–6	2–3

\* Percentil 10 och 90, visar variationen för de 80 procent "mittersta" kommunerna.

Tabell B5. Jämförelse av bruttoinkomst, disponibel inkomst och återstående konsumtionsutrymme mellan 1999 och 2002. Kronor/månad.

Typfamilj-nummer	99	02	Förändr.	Disponibel inkomst kr/m (median)			Återstående konsumtionsutrymme kr/m (median)		
				99	02	Förändr.	99	02	Förändr.
3 2	15 361	18 400	3 039	12 785	15 136	2 351	1 119	3 924	2 805
1 5	34 733	36 100	1 367	23 342	25 697	2 355	7 823	10 930	3 107
2 6	34 733	36 100	1 367	23 342	25 697	2 355	7 612	10 893	3 281
5 9	37 161	41 100	3 939	25 474	29 984	4 510	6 461	11 558	5 097
13 11	34 733	37 300	2 567	23 342	26 519	3 177	8 256	11 564	3 308
14 12	20 006	21 500	1 494	14 600	16 861	2 261	2 840	5 266	2 426

Tabell B6. Avgifter 2002 för typfamiljerna i landets samtliga kommuner. Avgifterna har beräknats utifrån uppgifter för mars 2002. För de kommuner som har avgiftsfria månader (alternativt veckor) har avgiften i mars räknats om så att den motsvarar en tolfedelns årsavgift.

Kommun	1	2	3	4	5	6	7	8	9	10	11	12
Ale kommun	265	506	506	794	993	993	1 586	1 324	1 742	1 742	684	394
Alingsås kommun	321	552	788	722	903	1 083	1 384	1 083	1 520	1 900	746	430
Alvesta kommun	482	552	945	1 083	1 083	1 083	1 730	1 805	1 900	1 900	746	430
Aneby kommun	482	552	945	1 083	1 083	1 083	1 730	1 805	1 900	1 900	746	430
Arboga kommun	337	552	945	1 083	1 083	1 083	1 730	1 805	1 900	1 900	746	430
Arjeplogs kommun	442	506	866	993	993	993	1 586	1 655	1 742	1 742	684	394
Arvidsjaurs kommun	200	400	700	1 000	1 000	1 000	1 660	1 660	1 900	1 900	660	260
Arvika kommun	321	552	945	1 083	1 083	1 083	1 730	1 805	1 900	1 900	746	430
Askersunds kommun	481	552	945	1 083	1 083	1 083	1 730	1 805	1 900	1 900	746	430
Avesta kommun	166	506	866	993	993	993	1 586	1 655	1 742	1 742	684	394
Båstads kommun	481	552	945	1 083	1 083	1 083	1 384	1 444	1 520	1 520	746	430
Bengtstors kommun	294	506	866	827	993	993	1 586	1 505	1 742	1 742	684	394
Bergs kommun	309	506	866	695	993	993	1 586	1 158	1 742	1 742	684	394
Bjurholms kommun	294	506	866	993	993	993	1 586	1 655	1 742	1 742	684	394
Bjuvs kommun	289	552	945	1 083	1 083	1 083	1 730	1 805	1 900	1 900	746	430
Bodens kommun	221	506	866	993	993	993	1 586	1 655	1 742	1 742	684	394
Bollebygds kommun	385	552	945	975	1 083	1 083	1 730	1 625	1 900	1 900	746	430
Bollnäs kommun	442	506	866	993	993	993	1 586	1 655	1 742	1 742	684	394
Borås kommun	221	506	866	744	993	993	1 586	1 240	1 742	1 742	684	394
Borgholms kommun	321	552	945	1 083	1 083	1 083	1 730	1 805	1 900	1 900	746	430
Borlänge kommun	110	506	866	794	993	993	1 586	1 324	1 742	1 742	684	394
Botkyrka kommun	482	552	945	1 083	1 083	1 083	1 730	1 805	1 900	1 900	746	430

Kommun	1	2	3	4	5	6	7	8	9	10	11	12
Boxholms kommun	482	552	945	1 083	1 083	1 083	1 730	1 805	1 900	1 900	746	430
Bräcke kommun	241	552	945	1 083	1 083	1 083	1 730	1 805	1 900	1 900	746	430
Bromölla kommun	294	506	866	993	993	993	1 427	1 489	1 610	1 610	684	394
Burlövs kommun	321	552	945	1 083	1 083	1 083	1 730	1 805	1 900	1 900	746	430
Dals-Eds kommun	294	506	866	993	993	993	1 586	1 655	1 742	1 742	684	394
Danderyds kommun	217	499	624	624	624	979	1 039	1 039	1 039	1 717	674	389
Degerfors kommun	482	552	945	1 083	1 083	1 083	1 730	1 805	1 900	1 900	746	430
Dorotea kommun	168	506	866	993	993	993	1 586	1 655	1 742	1 742	684	394
Eda kommun	482	552	945	1 083	1 083	1 083	1 730	1 805	1 900	1 900	746	430
Ekerö kommun	321	552	945	722	1 083	1 083	1 730	1 083	1 900	1 900	746	430
Eksjö kommun	482	552	945	1 083	1 083	1 083	1 730	1 805	1 900	1 900	746	430
Ermaboda kommun	294	506	751	662	861	993	1 459	1 324	1 604	1 742	684	394
Enköpings kommun	294	506	688	794	794	993	1 332	1 390	1 582	1 742	684	394
Eskilstuna kommun	241	552	945	542	1 083	1 083	1 730	1 805	1 900	1 900	746	430
Eslövs kommun	289	552	945	1 083	1 083	1 083	1 730	1 805	1 900	1 900	746	430
Essunga kommun	294	442	866	828	993	993	1 586	1 381	1 742	1 742	684	394
Fagersta kommun	331	506	866	744	993	993	1 586	1 240	1 742	1 742	684	394
Falkenbergs kommun	382	506	866	993	993	993	1 586	1 655	1 742	1 742	684	394
Falköpings kommun	481	552	945	1 083	1 083	1 083	1 730	1 805	1 900	1 900	746	430
Falu kommun	309	506	866	695	993	993	1 586	1 159	1 742	1 742	684	394
Färgelanda kommun	482	552	945	1 083	1 083	1 083	1 730	1 805	1 900	1 900	746	430
Filipstads kommun	482	552	945	1 083	1 083	1 083	1 730	1 805	1 900	1 900	746	430
Finspångs kommun	181	482	945	1 083	1 083	1 083	1 730	1 805	1 900	1 900	746	430
Flens kommun	406	552	945	1 083	1 083	1 083	1 730	1 730	1 900	1 900	746	430
Forshaga kommun	442	506	866	993	993	993	1 581	1 627	1 655	1 655	684	394
Gagnefs kommun	321	552	945	722	993	993	1 730	1 083	1 900	1 900	746	430

Kommun	1	2	3	4	5	6	7	8	9	10	11	12
Gällivare kommun	221	506	722	662	828	993	1 269	993	1 507	1 742	684	394
Gävle kommun	442	506	866	993	993	993	1 586	1 655	1 742	1 742	684	394
Gislaveds kommun	442	506	866	993	993	993	1 269	1 324	1 393	1 393	684	394
Gnesta kommun	482	552	945	1 083	1 083	1 083	1 730	1 805	1 900	1 900	746	430
Gnosjö kommun	163	506	754	615	864	993	1 380	1 026	1 515	1 742	492	394
Göteborgs stad	441	506	866	993	993	993	1 586	1 655	1 742	1 742	684	394
Götene kommun	294	506	866	828	993	993	1 586	1 381	1 742	1 742	684	394
Gotlands kommun	482	552	945	1 083	1 083	1 083	1 730	1 805	1 900	1 900	746	430
Grästorps kommun	294	506	866	827	993	993	1 586	1 380	1 742	1 742	684	394
Grums kommun	148	506	578	662	662	993	1 056	1 102	1 160	1 742	684	394
Gullspångs kommun	482	552	945	1 083	1 083	1 083	1 730	1 805	1 900	1 900	746	430
Habo kommun	294	506	866	993	993	993	1 586	1 655	1 742	1 742	684	394
Häbo kommun	321	552	787	722	902	1 083	1 488	1 299	1 634	1 900	746	430
Hagfors kommun	241	552	709	812	812	1 083	1 298	1 354	1 425	1 900	746	430
Hällefors kommun	294	506	866	993	993	993	1 586	1 655	1 742	1 742	684	394
Hällebergs kommun	382	552	945	1 083	1 083	1 083	1 730	1 805	1 900	1 900	746	430
Hallstahammars kommun	480	540	930	1 080	1 080	1 080	1 700	1 800	1 900	1 900	740	420
Halmstads kommun	321	552	945	903	1 083	1 083	1 730	1 444	1 900	1 900	746	430
Hammarö kommun	148	506	578	662	662	993	1 056	1 102	1 160	1 742	684	394
Haninge kommun	482	552	945	1 083	1 083	1 083	1 730	1 805	1 900	1 900	746	430
Haparanda kommun	321	552	945	1 083	1 083	1 083	1 730	1 805	1 900	1 900	746	430
Härjedalens kommun	482	552	945	1 083	1 083	1 083	1 730	1 805	1 900	1 900	746	430
Härnösands kommun	309	506	866	695	993	993	1 586	1 158	1 742	1 742	479	394
Härryda kommun	482	552	945	1 083	1 083	1 083	1 730	1 805	1 900	1 900	746	430
Hässleholms kommun	221	496	866	993	993	993	1 586	1 655	1 742	1 742	684	394
Heby kommun	337	552	945	1 083	1 083	1 083	1 730	1 805	1 900	1 900	746	430

Kommun	1	2	3	4	5	6	7	8	9	10	11	12
Hedemora kommun	353	552	882	903	1 011	1 083	1 624	1 445	1 891	1 900	746	430
Helsingborgs kommun	482	552	945	1 083	1 083	1 083	1 730	1 805	1 900	1 900	746	430
Herrljunga kommun	482	552	945	1 083	1 083	1 083	1 730	1 805	1 900	1 900	746	430
Hjo kommun	321	552	945	1 083	1 083	1 083	1 730	1 805	1 900	1 900	746	430
Hofors kommun	442	506	866	993	993	993	1 586	1 586	1 742	1 742	684	394
Höganäs kommun	482	552	945	1 083	1 083	1 083	1 730	1 805	1 900	1 900	746	430
Hösby kommun	482	552	945	1 083	1 083	1 083	1 730	1 805	1 900	1 900	746	430
Hörs kommun	298	552	945	1 083	1 083	1 083	1 730	1 805	1 900	1 900	746	430
Hörby kommun	482	552	945	1 083	1 083	1 083	1 730	1 805	1 900	1 900	746	430
Huddinge kommun	193	552	756	650	866	1 083	1 384	1 083	1 520	1 900	746	430
Hudiksvalls kommun	294	506	866	993	993	993	1 586	1 655	1 742	1 742	684	394
Hultsfreds kommun	321	552	945	1 083	1 083	1 083	1 730	1 805	1 880	1 880	746	430
Hylte kommun	294	506	866	993	993	993	1 586	995	1 742	1 742	684	394
Järfälla kommun	323	552	709	726	812	910	1 298	1 210	1 542	1 726	746	430
Jokkmokks kommun	165	506	866	993	993	993	1 586	1 655	1 742	1 742	684	394
Jönköpings kommun	294	506	866	993	993	993	1 586	1 655	1 742	1 742	684	394
Kalix kommun	419	1 300	1 820	1 638	1 996	2 353	2 320	2 087	2 770	3 183	1 296	1 029
Kalmar kommun	294	506	866	993	993	993	1 586	1 655	1 742	1 742	684	394
Karlsborgs kommun	482	552	945	1 083	1 083	1 083	1 730	1 805	1 900	1 900	746	430
Karlshamns kommun	309	506	866	993	993	993	1 586	1 655	1 742	1 742	684	394
Karlskoga kommun	401	552	945	1 083	1 083	1 083	1 730	1 805	1 900	1 900	746	430
Karlskrona kommun	321	552	945	1 083	1 083	1 083	1 730	1 805	1 900	1 900	746	430
Karlstads kommun	309	1 080	1 193	798	1 183	1 568	1 774	1 196	1 774	2 351	798	848
Katrineholms kommun	148	506	823	943	943	993	1 507	1 507	1 655	1 742	677	391
Kävlinge kommun	241	552	945	1 083	1 083	1 083	1 730	1 805	1 900	1 900	746	430
Kils kommun	482	552	945	1 083	1 083	1 083	1 730	1 805	1 900	1 900	746	430

Kommun	1	2	3	4	5	6	7	8	9	10	11	12
Kinda kommun	482	552	945	1 083	1 083	1 083	1 730	1 805	1 900	1 900	1 900	430
Kiruna kommun	331	506	866	744	993	993	1 586	1 240	1 742	1 742	684	394
Klippans kommun	289	552	945	866	1 083	1 083	1 730	1 444	1 900	1 900	597	344
Köpings kommun	160	552	945	1 083	1 083	1 083	1 730	1 805	1 900	1 900	746	430
Kramfors kommun	368	506	866	827	993	993	1 586	1 489	1 742	1 742	684	394
Kristianstads kommun	349	506	816	869	935	993	1 502	1 469	1 651	1 742	589	359
Kristinehamns kommun	482	552	945	1 083	1 083	1 083	1 730	1 805	1 900	1 900	746	430
Krokoms kommun	482	552	945	1 083	1 083	1 083	1 730	1 805	1 900	1 900	746	430
Kumla kommun	482	552	945	1 083	1 083	1 083	1 730	1 805	1 900	1 900	746	430
Kungälv kommun	482	552	945	1 083	1 083	1 083	1 730	1 805	1 900	1 900	746	430
Kungsbacka kommun	321	552	788	903	903	1 083	1 384	1 345	1 645	1 900	566	430
Kungsörs kommun	337	386	945	1 083	1 083	1 083	1 730	1 805	1 900	1 900	746	430
Laholms kommun	482	552	945	1 083	1 083	1 083	1 730	1 805	1 900	1 900	746	430
Landskrona kommun	482	552	945	1 083	1 083	1 083	1 730	1 805	1 900	1 900	746	430
Laxå kommun	481	552	945	1 083	1 083	1 083	1 730	1 805	1 900	1 900	746	430
Lekebergs kommun	481	552	945	1 083	1 083	1 083	1 730	1 760	1 900	1 900	746	430
Leksands kommun	482	552	945	1 083	1 083	1 083	1 730	1 805	1 900	1 900	746	430
Lerums kommun	0	506	578	321	642	963	1 110	662	1 123	1 604	481	394
Lessebo kommun	482	552	945	1 083	1 083	1 083	1 730	1 805	1 900	1 900	746	430
Lidingö kommun	380	552	945	1 083	1 083	1 083	1 730	1 805	1 900	1 900	746	430
Lidköpings kommun	294	506	866	828	993	993	1 586	1 324	1 742	1 742	684	394
Lilla-Edets kommun	481	552	945	1 083	1 083	1 083	1 730	1 805	1 900	1 900	746	430
Lindesbergs kommun	245	552	945	1 083	1 083	1 083	1 730	1 805	1 900	1 900	746	430
Linköpings kommun	241	552	945	1 083	1 083	1 083	1 730	1 805	1 900	1 900	746	430
Ljungby kommun	321	552	945	722	1 083	1 083	1 730	1 083	1 900	1 900	746	430
Ljusdals kommun	482	552	945	1 083	1 083	1 083	1 730	1 805	1 900	1 900	746	430

Kommun	1	2	3	4	5	6	7	8	9	10	11	12
Ljusnarsbergs kommun	241	552	945	1 083	1 083	1 083	1 730	1 805	1 900	1 900	746	430
Lomma kommun	482	552	945	1 083	1 083	1 083	1 730	1 805	1 900	1 900	746	430
Ludvika kommun	358	506	820	881	941	993	1 502	1 469	1 650	1 742	589	394
Luleå kommun	309	506	866	695	993	993	1 586	1 158	1 742	1 742	684	394
Lunds kommun	482	552	945	1 083	1 083	1 083	1 730	1 805	1 900	1 900	746	430
Lycksele kommun	160	552	945	722	1 083	1 083	1 384	1 263	1 900	1 900	746	430
Lysekils kommun	442	506	825	825	825	993	1 283	1 283	1 283	1 742	684	394
Mala kommun	163	499	704	611	807	978	1 288	1 018	1 415	1 716	304	251
Malmö kommun	482	552	945	1 083	1 083	1 083	1 730	1 805	1 900	1 900	746	430
Malungs kommun	482	552	945	1 083	1 083	1 083	1 730	1 805	1 900	1 900	746	430
Mariestads kommun	482	552	945	1 083	1 083	1 083	1 730	1 802	1 900	1 900	746	430
Markaryds kommun	173	552	945	1 083	1 083	1 083	1 730	1 805	1 900	1 900	746	430
Marks kommun	309	506	780	794	894	993	1 395	1 258	1 657	1 742	684	394
Melleruds kommun	321	552	945	1 083	1 083	1 083	1 730	1 805	1 900	1 900	746	430
Mjölby kommun	482	552	945	1 083	1 083	1 083	1 730	1 805	1 900	1 900	746	430
Mölands kommun	321	552	788	902	902	1 083	1 471	1 534	1 615	1 900	746	430
Mönsterås kommun	442	506	866	993	993	993	1 586	1 655	1 742	1 742	684	394
Mora kommun	241	552	945	812	1 083	1 083	1 730	1 354	1 900	1 900	746	430
Mörbylånga kommun	294	506	866	993	993	993	1 586	1 655	1 742	1 742	684	394
Motala kommun	442	506	866	993	993	993	1 586	1 655	1 742	1 742	684	394
Mullsjö kommun	294	506	866	993	993	993	1 586	1 586	1 742	1 742	684	394
Munkedals kommun	354	552	945	1 083	1 083	1 083	1 730	1 805	1 900	1 900	746	430
Munkfors kommun	161	552	630	722	722	1 083	1 152	1 202	1 369	1 900	746	430
Nacka kommun	481	552	900	800	900	1 083	1 500	1 333	1 500	1 600	746	430
Nässjö kommun	482	552	945	1 083	1 083	1 083	1 730	1 805	1 900	1 900	746	430
Nora kommun	294	337	866	993	993	993	1 586	1 655	1 742	1 742	684	197

Kommun	1	2	3	4	5	6	7	8	9	10	11	12
Norbergs kommun	294	506	866	993	993	993	1 586	1 655	1 742	1 742	684	394
Nordanstigs kommun	294	506	866	993	993	993	1 586	1 655	1 742	1 742	684	394
Nordmalings kommun	482	552	945	1 083	1 083	1 083	1 730	1 805	1 900	1 900	746	430
Norrköpings kommun	331	506	866	993	993	993	1 586	1 655	1 742	1 742	684	394
Norrårlje kommun	161	552	945	722	1 083	1 083	1 730	1 444	1 900	1 900	746	430
Norsjö kommun	442	506	866	993	993	993	1 586	1 655	1 742	1 742	684	394
Nybro kommun	482	552	945	1 083	1 083	1 083	1 730	1 805	1 900	1 900	746	430
Nyköpings kommun	442	506	866	993	993	993	1 586	1 655	1 742	1 742	684	394
Nykarvns kommun	482	552	945	1 083	1 083	1 083	1 730	1 805	1 900	1 900	746	430
Nynäshamns kommun	482	552	945	1 083	1 083	1 083	1 730	1 805	1 900	1 900	746	430
Ockelbo kommun	482	552	945	1 083	1 083	1 083	1 730	1 805	1 900	1 900	746	430
Olofströms kommun	353	506	779	843	894	993	1 427	1 406	1 696	1 742	684	394
Orsa kommun	482	552	945	1 083	1 083	1 083	1 730	1 805	1 900	1 900	746	430
Orusts kommun	321	552	945	1 083	1 083	1 083	1 730	1 805	1 900	1 900	746	430
Osby kommun	241	552	709	812	812	1 083	1 125	1 173	1 235	1 900	560	430
Oskarshamns kommun	481	552	945	1 083	1 083	1 083	1 730	1 805	1 900	1 900	746	430
Ovanåkers kommun	481	552	945	1 083	1 083	1 083	1 730	1 805	1 900	1 900	746	430
Oxelösunds kommun	482	552	945	1 083	1 083	1 083	1 730	1 805	1 900	1 900	746	430
Pajala kommun	441	506	866	993	993	993	1 586	1 655	1 742	1 742	684	394
Partille kommun	294	506	866	827	993	993	1 586	1 323	1 705	1 705	684	394
Perstorps kommun	337	552	945	758	1 083	1 083	1 730	1 264	1 900	1 900	746	430
Piteå kommun	442	506	866	993	993	993	1 586	1 655	1 742	1 742	684	394
Ragunda kommun	294	506	866	993	993	993	1 586	1 655	1 742	1 742	684	394
Rättviks kommun	482	552	945	1 083	1 083	1 083	1 730	1 805	1 900	1 900	746	430
Robertfors kommun	321	552	945	1 083	1 083	1 083	1 730	1 805	1 900	1 900	746	430
Ronneby kommun	294	506	866	993	993	993	1 227	1 268	1 320	1 320	684	394



Kommun	1	2	3	4	5	6	7	8	9	10	11	12	
Säffle kommun	402	552	945	1 083	1 083	1 083	1 730	1 805	1 900	1 900	1 900	746	430
Sala kommun	442	506	866	993	993	993	1 586	1 655	1 742	1 742	1 742	684	394
Salens kommun	241	552	945	1 083	1 083	1 083	1 730	1 805	1 900	1 900	1 900	746	430
Sandvikens kommun	441	506	866	993	993	993	1 586	1 655	1 742	1 742	1 742	684	394
Sätters kommun	212	552	706	643	809	903	1 232	975	1 350	1 550	1 550	746	430
Sävsjö kommun	321	552	945	722	1 083	1 083	1 730	1 083	1 900	1 900	1 900	746	430
Sigtuna kommun	289	552	945	794	1 083	1 083	1 710	1 372	1 900	1 900	1 900	560	430
Simrishamns kommun	337	552	945	1 083	1 083	1 083	1 730	1 805	1 900	1 900	1 900	522	430
Sjöbo kommun	482	552	945	1 083	1 083	1 083	1 730	1 805	1 900	1 900	1 900	746	430
Skara kommun	482	552	945	1 083	1 083	1 083	1 730	1 805	1 900	1 900	1 900	746	430
Skellefteå kommun	294	506	866	993	993	993	1 586	1 655	1 742	1 742	1 742	688	394
Skinnskatteberg kommun	482	552	945	1 083	1 083	1 083	1 730	1 805	1 900	1 900	1 900	746	430
Skövde kommun	308	506	866	894	993	993	1 586	1 490	1 742	1 742	1 742	684	394
Skurups kommun	331	506	866	993	993	993	1 586	1 655	1 742	1 742	1 742	684	394
Smedjebackens kommun	241	552	945	812	1 083	1 083	1 730	1 264	1 900	1 900	1 900	746	430
Söderhamns kommun	482	552	945	1 083	1 083	1 083	1 730	1 805	1 900	1 900	1 900	746	430
Söderköpings kommun	482	552	945	1 083	1 083	1 083	1 730	1 805	1 900	1 900	1 900	746	430
Södertälje kommun	481	552	945	1 083	1 083	1 083	1 730	1 805	1 900	1 900	1 900	746	430
Sollefteå kommun	221	506	866	993	993	993	1 586	1 655	1 742	1 742	1 742	684	394
Sollentuna kommun	321	552	945	1 083	1 083	1 083	1 730	1 805	1 900	1 900	1 900	746	430
Solna stad	241	552	709	812	812	1 083	1 298	1 353	1 425	1 900	1 900	746	430
Sölvesborgs kommun	450	552	945	888	1 083	1 083	1 564	1 322	1 632	1 817	1 817	700	430
Sorsele kommun	442	506	866	993	993	993	1 586	1 655	1 742	1 742	1 742	684	394
Sotenäs kommun	442	506	866	993	993	993	1 586	1 655	1 742	1 742	1 742	684	394
Staffanstorps kommun	241	552	945	542	1 083	1 083	1 730	903	1 900	1 900	1 900	746	430
Stenungsunds kommun	481	552	945	1 083	1 083	1 083	1 730	1 805	1 900	1 900	1 900	746	430

Kommun	1	2	3	4	5	6	7	8	9	10	11	12
Stockholms stad, Utbildni	321	552	945	722	1 083	1 083	1 730	1 083	1 900	1 900	746	430
Storfors kommun	482	552	945	1 083	1 083	1 083	1 730	1 805	1 900	1 900	746	430
Storums kommun	294	506	866	993	993	993	1 586	1 655	1 742	1 742	684	394
Strängnäs kommun	148	506	578	662	662	993	1 057	1 103	1 161	1 742	684	394
Strömstads kommun	482	552	945	1 083	1 083	1 083	1 730	1 805	1 900	1 900	746	430
Strömsunds kommun	482	552	945	1 083	1 083	1 083	1 730	1 805	1 900	1 900	746	430
Sundbybergs stad	482	552	945	1 083	1 083	1 083	1 730	1 805	1 900	1 900	746	430
Sundsvalls kommun	309	506	866	695	993	993	1 586	1 158	1 742	1 742	479	394
Sunne kommun	482	552	945	1 083	1 083	1 083	1 730	1 805	1 900	1 900	746	430
Surahammars kommun	309	506	866	695	993	993	1 586	1 158	1 742	1 742	684	394
Svalövs kommun	169	552	945	704	1 083	1 083	1 730	1 173	1 900	1 900	746	430
Svedala kommun	482	552	945	1 083	1 083	1 083	1 730	1 805	1 900	1 900	746	430
Svenljunga kommun	331	506	866	744	993	993	1 586	1 240	1 742	1 742	684	394
Täby kommun	481	552	945	1 083	1 083	1 083	1 730	1 805	1 900	1 900	746	430
Tanums kommun	353	506	810	859	928	993	1 477	1 422	1 623	1 740	683	393
Tibro kommun	482	552	945	1 083	1 083	1 083	1 730	1 805	1 900	1 900	746	430
Tidaholms kommun	482	552	945	1 083	1 083	1 083	1 730	1 805	1 900	1 900	746	430
Tierps kommun	442	506	866	993	993	993	1 586	1 655	1 742	1 742	684	394
Timrå kommun	177	506	866	993	993	993	1 586	1 655	1 742	1 742	411	394
Tingsryds kommun	221	506	866	662	993	993	1 586	1 158	1 742	1 742	684	394
Tjörns kommun	482	552	945	1 083	1 083	1 083	1 730	1 805	1 900	1 900	746	430
Tomelilla kommun	289	552	945	650	1 083	1 083	1 730	1 083	1 900	1 900	746	430
Töreboda kommun	482	552	945	1 083	1 083	1 083	1 730	1 805	1 900	1 900	746	430
Torsås kommun	294	506	866	993	993	993	1 586	1 655	1 742	1 742	684	394
Torsby kommun	482	552	945	1 083	1 083	1 083	1 730	1 805	1 900	1 900	746	430
Tranås kommun	482	552	945	1 083	1 083	1 083	1 730	1 805	1 900	1 900	746	430

Kommun	1	2	3	4	5	6	7	8	9	10	11	12
Tranemo kommun	221	506	866	744	993	993	1 586	1 240	1 742	1 742	684	394
Trelleborgs kommun	482	552	945	1 083	1 083	1 083	1 730	1 805	1 900	1 900	746	430
Trollhättans kommun	321	552	945	722	1 083	1 083	1 730	1 263	1 900	1 900	746	430
Trosa kommun	482	552	945	1 083	1 083	1 083	1 730	1 805	1 900	1 900	746	430
Tyresö kommun	321	552	945	1 083	1 083	1 083	1 730	1 805	1 900	1 900	746	430
Uddevalla kommun	482	552	945	1 083	1 083	1 083	1 730	1 730	1 900	1 900	746	430
Ulricehamns kommun	294	506	866	827	993	993	1 586	1 324	1 742	1 742	684	394
Umeå kommun	441	506	866	993	993	993	1 586	1 655	1 742	1 742	684	394
Upplands-Bro kommun	442	506	866	993	993	993	1 586	1 655	1 742	1 742	684	394
Upplands-Väsby kommun	321	552	630	1 083	1 083	1 083	1 730	1 805	1 900	1 900	746	430
Uppsala kommun	120	552	709	542	812	1 083	1 298	903	1 541	1 900	746	430
Uppvidinge kommun	482	552	945	1 083	1 083	1 083	1 730	1 805	1 900	1 900	746	430
Vadstena kommun	482	552	945	1 083	1 083	1 083	1 730	1 805	1 900	1 900	746	430
Vaggeryds kommun	294	506	866	662	993	993	1 586	993	1 742	1 742	684	394
Valdemarsviks kommun	482	552	945	1 083	1 083	1 083	1 730	1 768	1 900	1 900	746	430
Vallentuna kommun	361	552	945	1 083	1 083	1 083	1 730	1 805	1 900	1 900	746	430
Vänersborgs kommun	294	506	866	993	993	993	1 586	1 655	1 742	1 742	684	394
Vännäs kommun	482	552	945	1 083	1 083	1 083	1 730	1 805	1 900	1 900	746	430
Vansbro kommun	482	552	945	1 083	1 083	1 083	1 730	1 805	1 900	1 900	746	430
Vara kommun	294	506	866	828	993	993	1 586	1 380	1 742	1 742	684	394
Varbergs kommun	442	506	866	993	993	993	1 586	1 655	1 742	1 742	684	394
Vårgårda kommun	398	506	866	993	993	993	1 586	1 655	1 742	1 742	684	394
Värmdö kommun	482	552	945	1 083	1 083	1 083	1 730	1 805	1 900	1 900	746	430
Värnamo kommun	166	506	715	621	819	993	1 308	1 034	1 437	1 742	684	394
Västerås stad	301	552	945	1 083	1 083	1 083	1 730	1 805	1 900	1 900	746	430
Västerviks kommun	482	552	945	1 083	1 083	1 083	1 730	1 805	1 900	1 900	746	430

Kommun	1	2	3	4	5	6	7	8	9	10	11	12
Vaxholms kommun	482	552	945	1 083	1 083	1 083	1 730	1 730	1 900	1 900	1 900	430
Växjö kommun	321	552	945	902	1 083	1 083	1 730	1 444	1 900	1 900	746	430
Vellinge kommun	482	552	945	1 083	1 083	1 083	1 730	1 805	1 900	1 900	746	430
Vetlanda kommun	161	552	945	722	1 083	1 083	1 730	1 264	1 900	1 900	746	430
Vilhelmina kommun	166	506	866	497	993	993	1 586	827	1 742	1 742	684	394
Vimmerby kommun	160	552	882	722	1 010	1 083	1 660	1 263	1 900	1 900	671	430
Vindeln kommun	482	552	945	1 083	1 083	1 083	1 730	1 805	1 900	1 900	746	430
Vingåkers kommun	166	506	715	621	819	993	1 308	1 034	1 436	1 742	154	128
Ydre kommun	482	552	945	1 083	1 083	1 083	1 730	1 805	1 900	1 900	746	430
Ystads kommun	241	552	945	722	1 083	1 083	1 730	1 191	1 900	1 900	746	430
Åmåls kommun	321	552	788	722	903	1 083	1 384	1 083	1 520	1 900	560	430
Ånge kommun	337	552	945	1 083	1 083	1 083	1 730	1 805	1 900	1 900	746	430
Åre kommun	321	552	945	722	1 083	1 083	1 730	1 083	1 900	1 900	746	430
Årjängs kommun	442	506	866	993	993	993	1 586	1 655	1 742	1 742	684	394
Åsele kommun	241	552	945	812	1 083	1 083	1 730	1 354	1 900	1 900	560	323
Åstorps kommun	321	552	945	722	1 083	1 083	1 730	1 083	1 900	1 900	746	430
Åtvidabergs kommun	482	552	945	1 083	1 083	1 083	1 730	1 805	1 900	1 900	746	430
Älmhults kommun	482	552	945	1 083	1 083	1 083	1 730	1 805	1 900	1 900	746	430
Älvdalens kommun	442	506	866	993	993	993	1 586	1 655	1 742	1 742	684	394
Älvkarleby kommun	294	506	866	993	993	993	1 586	1 655	1 742	1 742	684	394
Älvsbyns kommun	109	510	945	758	1 083	1 083	1 730	1 263	1 900	1 900	746	430
Ängelholms kommun	241	552	945	1 083	1 083	1 083	1 730	1 805	1 900	1 900	746	430
Öckerö kommun	482	552	945	1 083	1 083	1 083	1 730	1 805	1 900	1 900	746	430
Ödeshögs kommun	481	552	945	1 083	1 083	1 083	1 730	1 805	1 900	1 900	746	430
Örebro kommun	462	529	906	1 038	1 038	1 038	1 658	1 730	1 821	1 821	715	412
Örkelljunga kommun	482	552	945	1 083	1 083	1 083	1 730	1 805	1 900	1 900	746	430

Kommun	1	2	3	4	5	6	7	8	9	10	11	12
Örnsköldsviks kommun	160	552	945	722	1 083	1 083	1 730	1 264	1 900	1 900	746	430
Österåkers kommun	321	552	945	1 083	1 083	1 083	1 730	1 805	1 900	1 900	746	430
Östersunds kommun	482	552	945	1 083	1 083	1 083	1 730	1 805	1 900	1 900	746	430
Östhammars kommun	442	506	866	993	993	993	1 586	1 655	1 742	1 742	684	394
Östra-Göinge kommun	294	506	866	993	993	993	1 586	1 655	1 742	1 742	684	394
Överkalix kommun	229	506	866	662	993	993	1 586	993	1 742	1 742	684	394
Övertorneå kommun	294	506	866	662	993	993	1 586	993	1 742	1 742	684	394
medel	361	537	897	959	1 029	1 054	1 635	1 585	1 799	1 839	713	417
median	337	552	945	993	1 083	1 083	1 730	1 655	1 900	1 900	746	430
typvärde	482	552	945	1 083	1 083	1 083	1 730	1 805	1 900	1 900	746	430
högsta	482	1 300	1 820	1 638	1 996	2 353	2 320	2 087	2 770	3 183	1 296	1 029
lägsta	0	337	506	321	624	903	1 039	662	1 039	1 320	154	128

## Avgifter i kommunala förskolor och fritidshem, mars 2002

Fråga 1-10 berör kommunal verksamhet och fråga 11-13 enskild verksamhet.

<p><b>1. Hur många betalmånader per år gäller för förskola respektive fritidshem?</b></p>	
<p><b>Förskola</b></p> <p>1 <input type="checkbox"/> 12 månader</p> <p>2 <input type="checkbox"/> 11 månader</p> <p>3 <input type="checkbox"/> Annat, ange vad</p> <p>.....</p> <p>.....</p>	<p><b>Fritidshem</b></p> <p>1 <input type="checkbox"/> 12 månader</p> <p>2 <input type="checkbox"/> 11 månader</p> <p>3 <input type="checkbox"/> Annat, ange vad</p> <p>.....</p> <p>.....</p>
<p><b>2. a) Tillämpas tidsrelaterad taxa i mars 2002?</b>  <i>Taxa där avgiften är beroende av barnens vistelsetid.</i></p>	
<p><b>Förskola</b></p> <p>1 <input type="checkbox"/> Nej</p> <p>2 <input type="checkbox"/> Ja, två tidsintervall</p> <p>3 <input type="checkbox"/> Ja, tre "</p> <p>4 <input type="checkbox"/> Ja, fyra "</p> <p>5 <input type="checkbox"/> Ja, fem "</p> <p>6 <input type="checkbox"/> Ja, sex "</p> <p>7 <input type="checkbox"/> Annat, ange vad</p> <p>.....</p>	<p><b>Fritidshem</b></p> <p>1 <input type="checkbox"/> Nej</p> <p>2 <input type="checkbox"/> Ja, två tidsintervall</p> <p>3 <input type="checkbox"/> Ja, tre "</p> <p>4 <input type="checkbox"/> Ja, fyra "</p> <p>5 <input type="checkbox"/> Ja, fem "</p> <p>6 <input type="checkbox"/> Ja, sex "</p> <p>7 <input type="checkbox"/> Annat, ange vad</p> <p>.....</p>
<p><b>b) Tillämpades tidsrelaterad taxa i mars 2001?</b></p>	
<p><b>Förskola</b></p> <p>1 <input type="checkbox"/> Nej</p> <p>2 <input type="checkbox"/> Ja, två tidsintervall</p> <p>3 <input type="checkbox"/> Ja, tre "</p> <p>4 <input type="checkbox"/> Ja, fyra "</p> <p>5 <input type="checkbox"/> Ja, fem "</p> <p>6 <input type="checkbox"/> Ja, sex "</p> <p>7 <input type="checkbox"/> Annat, ange vad</p> <p>.....</p>	<p><b>Fritidshem</b></p> <p>1 <input type="checkbox"/> Nej</p> <p>2 <input type="checkbox"/> Ja, två tidsintervall</p> <p>3 <input type="checkbox"/> Ja, tre "</p> <p>4 <input type="checkbox"/> Ja, fyra "</p> <p>5 <input type="checkbox"/> Ja, fem "</p> <p>6 <input type="checkbox"/> Ja, sex "</p> <p>7 <input type="checkbox"/> Annat, ange vad</p> <p>.....</p>
<p><b>3. Är det möjligt att få avgiften reducerad pga. barns sjukdom?</b></p>	
<p><b>Förskola</b></p> <p>1 <input type="checkbox"/> Ja, efter 2 veckor</p> <p>2 <input type="checkbox"/> Ja, efter 3-4 veckor</p> <p>3 <input type="checkbox"/> Ja, efter 5 veckor eller mer</p> <p>4 <input type="checkbox"/> Nej</p>	<p><b>Fritidshem</b></p> <p>1 <input type="checkbox"/> Ja, efter 2 veckor</p> <p>2 <input type="checkbox"/> Ja, efter 3-4 veckor</p> <p>3 <input type="checkbox"/> Ja, efter 5 veckor eller mer</p> <p>4 <input type="checkbox"/> Nej</p>

I vissa kommuner förekommer särskilda avgiftsbestämmelser för barn till föräldrar med låg inkomst, arbetslösa samt föräldralediga. Frågorna 4-6 berör sådana särskilda avgiftsbestämmelser. Kryssa därför "Nej" i frågorna 4-6 om undantag ej föreligger för dessa föräldragrupper.

<p><b>4. a) Är det möjligt att få avgiften reducerad pga. låg inkomst?</b></p> <table> <tr> <td><b>Förskola</b></td> <td><b>Fritidshem</b></td> </tr> <tr> <td>1 <input type="checkbox"/> Nej</td> <td>1 <input type="checkbox"/> Nej</td> </tr> <tr> <td>2 <input type="checkbox"/> Ja</td> <td>2 <input type="checkbox"/> Ja</td> </tr> </table> <p>Om ja:</p> <p><b>b) Är det möjligt att få fullständig avgiftsbefrielse?</b></p> <table> <tr> <td><b>Förskola</b></td> <td><b>Fritidshem</b></td> </tr> <tr> <td>1 <input type="checkbox"/> Nej</td> <td>1 <input type="checkbox"/> Nej</td> </tr> <tr> <td>2 <input type="checkbox"/> Ja, ingen avgift tas ut vid inkomst under ..... kr/mån</td> <td>2 <input type="checkbox"/> Ja, ingen avgift tas ut vid inkomst under ..... kr/mån</td> </tr> </table> <p><b>c) Ska föräldrarna aktivt ansöka om avgiftsbefrielse/avgiftsreducering?</b></p> <p>1 <input type="checkbox"/> Ja, särskild ansökan nödvändig</p> <p>2 <input type="checkbox"/> Nej, avgiften anpassas med automatik när föräldrarna lämnar in inkomstuppgifter</p>		<b>Förskola</b>	<b>Fritidshem</b>	1 <input type="checkbox"/> Nej	1 <input type="checkbox"/> Nej	2 <input type="checkbox"/> Ja	2 <input type="checkbox"/> Ja	<b>Förskola</b>	<b>Fritidshem</b>	1 <input type="checkbox"/> Nej	1 <input type="checkbox"/> Nej	2 <input type="checkbox"/> Ja, ingen avgift tas ut vid inkomst under ..... kr/mån	2 <input type="checkbox"/> Ja, ingen avgift tas ut vid inkomst under ..... kr/mån
<b>Förskola</b>	<b>Fritidshem</b>												
1 <input type="checkbox"/> Nej	1 <input type="checkbox"/> Nej												
2 <input type="checkbox"/> Ja	2 <input type="checkbox"/> Ja												
<b>Förskola</b>	<b>Fritidshem</b>												
1 <input type="checkbox"/> Nej	1 <input type="checkbox"/> Nej												
2 <input type="checkbox"/> Ja, ingen avgift tas ut vid inkomst under ..... kr/mån	2 <input type="checkbox"/> Ja, ingen avgift tas ut vid inkomst under ..... kr/mån												
<p><b>5. Är det möjligt att få avgiften reducerad pga. att föräldern/föräldrarna är arbetslösa?</b></p> <p><b>Förskola</b></p> <p>1 <input type="checkbox"/> Nej</p> <p>2 <input type="checkbox"/> Ja, skolbarnsomsorgstaxa (2 % för barn 1, 1 % för barn 2 och 3)</p> <p>3 <input type="checkbox"/> Ja, annat, ange vad .....</p> <p>.....</p>													
<p><b>6. Är det möjligt att få avgiften reducerad pga. att föräldern är föräldraledig med yngre syskon?</b></p> <p><b>Förskola</b></p> <p>1 <input type="checkbox"/> Nej</p> <p>2 <input type="checkbox"/> Ja, skolbarnsomsorgstaxa (2 % för barn 1, 1 % för barn 2 och 3)</p> <p>3 <input type="checkbox"/> Ja, annat, ange vad .....</p> <p>.....</p>													
<p><b>7. Är det möjligt att få avgiften reducerad pga. andra skäl?</b></p> <table> <tr> <td><b>Förskola</b></td> <td><b>Fritidshem</b></td> </tr> <tr> <td>1 <input type="checkbox"/> Nej</td> <td>1 <input type="checkbox"/> Nej</td> </tr> <tr> <td>2 <input type="checkbox"/> Ja</td> <td>2 <input type="checkbox"/> Ja</td> </tr> </table> <p>Vad? .....</p> <p>.....</p> <p>.....</p>		<b>Förskola</b>	<b>Fritidshem</b>	1 <input type="checkbox"/> Nej	1 <input type="checkbox"/> Nej	2 <input type="checkbox"/> Ja	2 <input type="checkbox"/> Ja						
<b>Förskola</b>	<b>Fritidshem</b>												
1 <input type="checkbox"/> Nej	1 <input type="checkbox"/> Nej												
2 <input type="checkbox"/> Ja	2 <input type="checkbox"/> Ja												

**8. Har kommunen syskonrabatt utöver maxtaxans bestämmelser?**

Om maxtaxa inte har införts i kommunen; ange alternativ 1 eller 3 beroende på om syskonrabatt föreligger.

**Förskola**

- 1  Nej  
2  Ja, barn 3 år avgiftsfri  
3  Ja, annat, ange vad

**Fritidshem**

- 1  Nej  
2  Ja, barn 3 år avgiftsfri  
3  Ja, annat, ange vad

.....  
.....

**9. Vilken avgift debiteras för barn i förskolan med behov av särskilt stöd (Skollagen 2a kap. 9 §) som är i förskolan mer än de avgiftsfria 15 timmarna/vecka?**

- 1  3/8 av normal taxa  
2  50% av normal taxa  
3  På annat sätt, ange vilket .....  
.....  
4  Finns inga barn med behov av särskilt stöd i kommunen

## Typfamiljer

**10. Ange avgiften under mars månad 2002 för nedanstående barn****Följande förutsättningar gäller:**

- Barnen är inskrivna i kommunal förskola resp. kommunalt fritidshem
- De har ingen sjukfrånvaro eller annan frånvaro under månaden
- De har inga ytterligare syskon
- Med bruttoinkomst avses hushållets sammanlagda bruttolön. Hushållet har inga andra avgiftsgrundande inkomster.

Barn, familj, vistelsetid	Bruttoinkomst (kr/månad)	Avgift
<b>Ett barn, 3 år, i förskola</b>		
<i>Ensamstående</i>		
1. Vistelsetid 15 tim/vecka (arbetslös på a-kassa)	16 060	.....
2. Vistelsetid 46 tim/vecka	18 400	.....
<i>Sammanboende föräldrar</i>		
3. Vistelsetid 33 tim/vecka	31 500	.....
4. Vistelsetid 25 tim/vecka	36 100	.....
5. Vistelsetid 33 tim/vecka	36 100	.....
6. Vistelsetid 40 tim/vecka	36 100	.....
<b>Två barn, 1 år och 3 år, i förskola</b>		
<i>Sammanboende föräldrar</i>		
7. Vistelsetid 33 tim/vecka	34 600	.....
8. Vistelsetid 25 tim/vecka	36 100	.....
9. Vistelsetid 33 tim/vecka	41 100	.....
10. Vistelsetid 40 tim/vecka	41 100	.....

forts. fråga 10



Barn, familj, vistelsetid	Bruttoinkomst (kr/månad)	Avgift
<b>Ett barn, 8 år, i fritidshem</b>		
<i>Sammanboende föräldrar</i>		
11. Vistelsetid 18 tim/vecka	37 300	.....
<i>Ensamstående</i>		
12. Vistelsetid 26 tim/vecka	21 500	.....

## Verksamhet som drivs i enskild regi

<p><b>11. Bedrivs barnsomsorg i form av enskild verksamhet i kommunen?</b></p> <p>1 <input type="checkbox"/> Ja, i både förskola och fritidshem → <i>Besvara frågorna 12 och 13</i></p> <p>2 <input type="checkbox"/> Ja, i antingen förskola eller fritidshem → <i>Besvara frågorna 12 och 13</i></p> <p>3 <input type="checkbox"/> Nej → <i>Om enskild verksamhet ej bedrivs i kommunen, så tackar vi för er medverkan och ber er fylla i uppgifterna på följande sida och skicka blanketten till SCB.</i></p>																									
<p><b>12. Vem hämtar in föräldrarnas inkomstuppgifter samt administrerar avgifterna för den enskilda verksamheten?</b></p> <table> <thead> <tr> <th>Förskola</th> <th>Fritidshem</th> </tr> </thead> <tbody> <tr> <td>1 <input type="checkbox"/> De enskilda gör det själva</td> <td>1 <input type="checkbox"/> De enskilda gör det själva</td> </tr> <tr> <td>2 <input type="checkbox"/> Kommunen</td> <td>2 <input type="checkbox"/> Kommunen</td> </tr> <tr> <td>3 <input type="checkbox"/> Blandat/annat, ange vad</td> <td>3 <input type="checkbox"/> Blandat/annat, ange vad</td> </tr> <tr> <td>.....</td> <td>.....</td> </tr> <tr> <td>.....</td> <td>.....</td> </tr> </tbody> </table>		Förskola	Fritidshem	1 <input type="checkbox"/> De enskilda gör det själva	1 <input type="checkbox"/> De enskilda gör det själva	2 <input type="checkbox"/> Kommunen	2 <input type="checkbox"/> Kommunen	3 <input type="checkbox"/> Blandat/annat, ange vad	3 <input type="checkbox"/> Blandat/annat, ange vad	.....	.....	.....	.....												
Förskola	Fritidshem																								
1 <input type="checkbox"/> De enskilda gör det själva	1 <input type="checkbox"/> De enskilda gör det själva																								
2 <input type="checkbox"/> Kommunen	2 <input type="checkbox"/> Kommunen																								
3 <input type="checkbox"/> Blandat/annat, ange vad	3 <input type="checkbox"/> Blandat/annat, ange vad																								
.....	.....																								
.....	.....																								
<p><b>13. a) Har den enskilda verksamheten samma avgiftssystem som den kommunala verksamheten?</b></p> <table> <thead> <tr> <th>Förskola</th> <th>Fritidshem</th> </tr> </thead> <tbody> <tr> <td>1 <input type="checkbox"/> Ja, samtliga har samma avgiftssystem</td> <td>1 <input type="checkbox"/> Ja, samtliga har samma avgiftssystem</td> </tr> <tr> <td>2 <input type="checkbox"/> Ja, flertalet av de enskilda har samma avgiftssystem</td> <td>2 <input type="checkbox"/> Ja, flertalet av de enskilda har samma avgiftssystem</td> </tr> <tr> <td>3 <input type="checkbox"/> Nej, flertalet av de enskilda har annat avgiftssystem</td> <td>3 <input type="checkbox"/> Nej, flertalet av de enskilda har annat avgiftssystem</td> </tr> <tr> <td>4 <input type="checkbox"/> Nej, inga har samma avgiftssystem</td> <td>4 <input type="checkbox"/> Nej, inga har samma avgiftssystem</td> </tr> </tbody> </table> <p><i>Om nej:</i></p> <p><b>b) Har de enskilda maxtaxa utan tidsintervall?</b></p> <table> <thead> <tr> <th>Förskola</th> <th>Fritidshem</th> </tr> </thead> <tbody> <tr> <td>1 <input type="checkbox"/> Ja</td> <td>1 <input type="checkbox"/> Ja</td> </tr> <tr> <td>2 <input type="checkbox"/> Nej</td> <td>2 <input type="checkbox"/> Nej</td> </tr> <tr> <td>3 <input type="checkbox"/> Blandat</td> <td>3 <input type="checkbox"/> Blandat</td> </tr> <tr> <td>Kommentarer:</td> <td>Kommentarer:</td> </tr> <tr> <td>.....</td> <td>.....</td> </tr> <tr> <td>.....</td> <td>.....</td> </tr> </tbody> </table>		Förskola	Fritidshem	1 <input type="checkbox"/> Ja, samtliga har samma avgiftssystem	1 <input type="checkbox"/> Ja, samtliga har samma avgiftssystem	2 <input type="checkbox"/> Ja, flertalet av de enskilda har samma avgiftssystem	2 <input type="checkbox"/> Ja, flertalet av de enskilda har samma avgiftssystem	3 <input type="checkbox"/> Nej, flertalet av de enskilda har annat avgiftssystem	3 <input type="checkbox"/> Nej, flertalet av de enskilda har annat avgiftssystem	4 <input type="checkbox"/> Nej, inga har samma avgiftssystem	4 <input type="checkbox"/> Nej, inga har samma avgiftssystem	Förskola	Fritidshem	1 <input type="checkbox"/> Ja	1 <input type="checkbox"/> Ja	2 <input type="checkbox"/> Nej	2 <input type="checkbox"/> Nej	3 <input type="checkbox"/> Blandat	3 <input type="checkbox"/> Blandat	Kommentarer:	Kommentarer:	.....	.....	.....	.....
Förskola	Fritidshem																								
1 <input type="checkbox"/> Ja, samtliga har samma avgiftssystem	1 <input type="checkbox"/> Ja, samtliga har samma avgiftssystem																								
2 <input type="checkbox"/> Ja, flertalet av de enskilda har samma avgiftssystem	2 <input type="checkbox"/> Ja, flertalet av de enskilda har samma avgiftssystem																								
3 <input type="checkbox"/> Nej, flertalet av de enskilda har annat avgiftssystem	3 <input type="checkbox"/> Nej, flertalet av de enskilda har annat avgiftssystem																								
4 <input type="checkbox"/> Nej, inga har samma avgiftssystem	4 <input type="checkbox"/> Nej, inga har samma avgiftssystem																								
Förskola	Fritidshem																								
1 <input type="checkbox"/> Ja	1 <input type="checkbox"/> Ja																								
2 <input type="checkbox"/> Nej	2 <input type="checkbox"/> Nej																								
3 <input type="checkbox"/> Blandat	3 <input type="checkbox"/> Blandat																								
Kommentarer:	Kommentarer:																								
.....	.....																								
.....	.....																								

<b>Avgifter i förskola och fritidshem 2003</b>	<i>Skolverket</i>
	<b>Fördjupning av rapport 231</b>

[www.skolverket.se](http://www.skolverket.se)