

Behov av och tillgång på pedagogisk personal – Skolverkets bedömning 2004

Sammanfattning

I regleringsbrevet för 2004 står att Skolverket i samverkan med Högskoleverket och Statistiska centralbyrån (SCB) senast den 1 juni varje år skall redovisa en samlad bedömning av tillgång och behov av lärare inom förskola, skola och vuxenutbildning. Verket skall därvid särskilt uppmärksamma behovet av lärare i yrkesämnen. Skolverket skall även årligen följa upp och redovisa viktiga förändringar som inverkar på tillgången och behovet av lärare både på kort och lång sikt. Verket skall därvid redovisa lärare med utländsk bakgrund.

Antaganden i årets rapport

Rapporten omfattar prognosperioden 2000-2020 och bygger på en rad antaganden. Avgörande för prognosen är antaganden om hur stor andel av lärarna som skall ha pedagogisk högskoleutbildning.¹ För närvarande saknar omkring var femte lärare i grundskolan och gymnasieskolan sådan utbildning. I beräkningarna är inbyggt att andelen personal med pedagogisk högskoleutbildning skall öka. Beräkningar har gjorts med antagande om full behörighet till år 2010 och med ett lägre alternativ som innebär full behörighet till 2020.

Sedan förra årets rapport har förutsättningarna förändrats så att vissa antaganden behöver justeras. De viktigaste förändringarna är förändrade antaganden i andelen personal med pedagogisk högskoleutbildning inom förskola och fritidshem. Andelen har antagits ligga kvar på dagens nivå, dvs. cirka hälften av personalen antas ha pedagogisk högskoleutbildning. Även alternativa beräkningar redovisas, där 60 procent år 2010 och 70 procent år 2020 av personalen inom förskolan antas ha pedagogisk högskoleutbildning och 75 procent år 2010 och 85 procent år 2020 inom fritidshemmen.

Höjd lärartäthet i förskolan pga. riktat statsbidrag, ökad andel barn i förskola och fritidshem, högre kvarvaro för lärare samt ökad lärarbenägenhet för förskollärare är andra antaganden som påverkar årets prognos.

Kommunernas ekonomiska läge ger osäkerhet i prognoserna

Osäkerhet kring hur kommunernas ekonomiska situation påverkar resurstillgången försvårar bedömningen av efterfrågan på pedagogisk personal. Såväl personalförstärkningspengarna som statsbidrag för högre personaltäthet i förskolan samt stats-

¹ Med pedagogisk högskoleutbildning avses fullföljd lärarutbildning (inkl. utbildning till förskollärare och fritidspedagog) på universitetsnivå.

bidrag för vuxenutbildning är satsningar som under prognosperioden övergår från riktade statsbidrag till att bli generella. I prognosen har vi förutsatt att personalförstärkningspengarna används för högre personaltäthet i skolan och att hela satsningen på förskolan, 6000 tjänster, kvarstår i form av högre personaltäthet i förskolan. För vuxenutbildningen förutspås en fortsatt minskning med cirka 10 procent till år 2010. I förhållande till förra årets bedömning har ingen förändring gjorts av beräkningarna för grundskola och gymnasieskola avseende effekten av personalförstärkningspengarna på personalbehovet.

Trots att andelen lärare som saknar pedagogisk högskoleutbildning enligt statistiken är den högsta som observerats de senaste tjugo åren har det kommit flera signaler det senaste året om att nyexaminerade lärare har svårt att få arbete. Samtidigt ökar tillsvidareanställningarna av lärare som saknar pedagogisk högskoleutbildning. Här finns en osäkerhetsfaktor som kommer att studeras inför nästa prognos. I prognosen har rekryteringsbehovet av lärare justerats nedåt med hänsyn till det ökade antalet tillsvidareanställningar av lärare utan pedagogisk högskoleutbildning.

Totalt personalbehov

Beräkningarna visar att det totala behovet av personal i barnomsorg, skola och vuxenutbildning ökar från cirka 250 000 år 2003 till drygt 280 000 vid beräkningsperiodens slut, dvs. år 2020. Huvuddelen av den beräknade ökningen ligger inom förskolan, där behovet beräknas öka med 29 000. På så lång sikt är emellertid beräkningarna för förskolan mycket osäkra, eftersom de barn som väntas gå där ännu inte är födda. Behovet av lärare inom grundskola, gymnasieskola, komvux och Sfi beräknas sammantaget minska något. Fram till 2010 uppgår minskningen till cirka 7 000 (5 %) från nivån år 2003. Mot slutet av prognosperioden ökar behovet något igen så att det år 2020 endast ligger cirka 3 000 lägre än idag.

Behovet av personal med pedagogisk högskoleutbildning beräknas öka från idag cirka 200 000 till 207 000 år 2010 och till 218 000 år 2020 enligt prognosens basalternativ. Ökningen fram till 2010 ligger främst inom förskolan, men även inom förskoleklass och fritidshem. Fram till dess minskar samtidigt det sammanlagda behovet för övriga verksamheter. Behovet beräknas fortsätta att öka inom förskola, förskoleklass och fritidshem efter 2010. Inom övriga verksamheter ökar det sammanlagda behovet först efter 2015.

Rekryteringsbehov

För hela tioårsperioden 2001 - 2010 behöver 29 000 lärare rekryteras för förskola, förskoleklass och fritidshem. För utbildning på grundskole- och gymnasieskolenivå behöver 67 000 rekryteras. Det senare motsvarar ungefär halva det totala behovet av tjänstgörande lärare för utbildning på grundskole- och gymnasieskolenivå år 2010.

Enligt beräkningarna blir det sammanlagda rekryteringsbehovet 2011-2020 ungefär lika stort som 2001-2010 för förskola, förskoleklass och fritidshem tillsammans. Det blir något lägre för förskolan, men i gengäld större för förskoleklass och fri-

tidshem. Även för grundskolan blir rekryteringsbehovet ungefär lika stort båda tioårsperioderna, i runda tal 45 000. Fram till år 2010 är rekryteringsbehovet relativt sett högre inom grundskolans senare år än inom de tidiga, medan motsatt förhållande gäller under den andra tioårsperioden. Gymnasieskolans rekryteringsbehov blir mycket stort under den första perioden. Elevantalet beräknas nå sitt maximum under åren 2006-2010. Under perioden 2011-2015 minskar sedan rekryteringsbehovet drastiskt. Detta förutsätter dock att man lyckats rekrytera tillräckligt många utbildade lärare fram till år 2010. I annat fall blir rekryteringsbehovet högre.

Examinationsbehov

Det beräknade examinationsbehovet utgår från att lärarbenägenheten bland nyexaminerade lärare blir 90 procent för dem som har inriktning mot förskola, förskoleklass och grundskola, 85 procent för dem med inriktning mot fritidshem samt 80 procent för dem med inriktning mot gymnasieskola. För att täcka rekryteringsbehovet under perioden 2001-2010 skulle det behöva examineras 14 000 fler än vad som behöver rekryteras. Det totala examinationsbehovet under perioden 2001-2010 beräknas därför till 110 000 lärare. För perioden 2004-2010 motsvarar det en årlig examination på cirka 13 000 lärare, vilket är betydligt mer än dagens examination. Läsåret 2002/03 examinerades cirka 6 900 lärare (exklusive specialpedagoger och folkhögskollärare). Examinationen beräknas dock stiga till närmare 10 000 under perioden.

Yrkeslärarna

Hösten 2003 fanns totalt 10 100 tjänstgörande lärare på befattningar med inriktning på yrkesämnen i gymnasieskola, komvux och särskola. Pga. lärarnas åldersstruktur och den höga andelen som saknar pedagogisk utbildning behöver sammanlagt 7 700 nyexaminerade lärare rekryteras under tioårsperioden 2000 – 2010 för att alla lärare i yrkesämnen skall vara behöriga år 2010. Beräkningarna förutsätter att elevernas fördelning på ämnesinriktningar i gymnasieskolan är i stort sett oförändrad jämfört med år 2000.

Yrkeslärarna utgör den grupp för vilken gapet mellan behov av examinerade och förväntad examination är störst. Endast 300-400 lärare examineras per år jämfört med behovet på nära 1 200 lärare per år fram till år 2010.

Utrikes födda

Under de senaste åren har andelen utrikes födda lärare ökat. År 1997/98 var närmare sju procent av de tjänstgörande lärarna födda utomlands. Sex år senare, år 2003/04, var över åtta procent födda utomlands. Det är lärare som är födda i ett land utanför EU25² och Norden som har ökat. År 1997/98 var 2,3 procent av lärarna födda i ett land utanför EU25 och Norden. År 2003/04 hade andelen ökat till 3,9 procent.

² EU25 innebär EU-land efter utökningen den 1 maj med tio nya länder.

Lärare saknar pedagogisk högskoleutbildning

Allt fler lärare saknar pedagogisk högskoleutbildning. År 1997/98 saknade 12 procent av lärarna en pedagogisk högskoleutbildning jämfört med 22 procent år 2003/04. Andelen lärare utan pedagogisk högskoleutbildning har ökat oavsett födelse-land. Det är dock en större andel av de utrikes födda lärarna som saknar pedagogisk högskoleutbildning. Av lärarna födda i Sverige saknade år 2003/04 var femte lärare pedagogisk högskoleutbildning. För de utrikes födda lärarna var motsvarande andel dubbelt så hög, två lärare av fem saknade pedagogisk högskoleutbildning.

Samtidigt som en allt större andel av lärarna saknar pedagogisk högskoleutbildning så ökar andelen lärare som har en tillsvidareanställning trots att de saknar pedagogisk högskoleutbildning. År 1997/98 hade en tredjedel av lärarna utan pedagogisk högskoleutbildning en tillsvidareanställning (4 800 personer). År 2003/04 hade denna andel ökat till 43 procent (13 200 personer).

Det är något vanligare att de som är födda i Sverige och förvärvsarbetar inom förskolan har en pedagogisk högskoleutbildning jämfört med de utrikes födda. År 2002 fanns det närmare två pedagogiskt högskoleutbildade personer för varje person med en gymnasial utbildning med inriktning mot barn och ungdom för gruppen födda i Sverige. Bland de utrikes födda var motsvarande andelar cirka 60 procent med pedagogisk högskoleutbildning och ungefär 40 procent med gymnasial utbildning med inriktning mot barn och ungdom.

Innehållsförteckning

1. Inledning	6
2. Beräkning och utfall.....	6
3. Arbetsfördelning och samråd.....	9
4. Beräkningarnas omfattning.....	9
5. Begrepp och definitioner	9
6. Förutsättningar och antaganden	10
6.1 Befolkningsutveckling	10
6.2 Antal barn och elever i olika verksamhetsformer.....	11
6.3 Personal med pedagogisk högskoleutbildning	18
6.4 Personaltäthet och följsamhet.....	21
6.5 Personalförstärkningsresurser	23
6.6 Kvarvaro i yrket.....	24
6.7 Lärarbenägenhet.....	28
6.8 Tjänstledigheter.....	32
6.9 Undervisningens fördelning på olika lärarkategorier	33
7. Resultat av reviderade beräkningar.....	35
7.1 Totalt personalbehov – en översikt.....	35
7.2 Det totala framtida personalbehovet per verksamhetsform.....	37
7.3 Behov av personal med pedagogisk högskoleutbildning	38
7.4 Rekryteringsbehov	42
7.5 Jämförelse med 2003 års bedömning.....	44
7.6 Examinationsbehov	45
8. Lärare i yrkesämnena.....	49
8.1 Lärarkategorier och skolformer	50
8.2 Lärare utan pedagogisk utbildning	51
8.3 Förändringar mellan 2002 och 2003	52
8.4 Rekryteringsbehov	52
8.5 Lärarexamination	54
9. Lärares fördelning på födelseländer	54
9.1 Tjänstgörande lärares fördelning efter befattning och födelseland	54
9.2 Tjänstgörande lärares fördelning efter skolform och födelseland	56
9.3 Tjänstgörande lärares fördelning efter anställningsform samt med eller utan pedagogisk högskoleutbildning	57
9.4 Tjänstgörande lärares fördelning efter skolform, kön och ålder.....	61
9.5 Tjänstgörande lärares fördelning efter skolform, anställningsform och ålder ..	64
9.6 Utrikes födda inom förskolan	64

1. Inledning

Skolverket har sedan mitten av 1990-talet ansvar för att förse regeringen med underlag för dimensionering av lärarutbildningen. Det övergripande uppdraget till Skolverket är enligt regleringsbrevet för 2004 att redovisa ”en samlad bedömning av tillgång och behov av lärare inom förskola, skola och vuxenutbildning”. Vidare anges att ”Skolverket skall även årligen följa upp och redovisa viktiga förändringar som inverkar på tillgången och behovet av lärare både på kort och lång sikt. Verket skall därvid redovisa lärare med utländsk bakgrund”. Avrapportering ska göras senast den 1 juni. Föreliggande rapport utgör den begärda redovisningen för år 2004.

Rapporten är huvudsakligen inriktad på den del av uppdraget som innebär att ”följa upp och redovisa viktiga förändringar som påverkar tillgången och behovet av lärare både på kort och på lång sikt”. Redovisningen av förändringar sker i förhållande till antaganden och beräkningsresultat i de två senaste årens rapporter (Dnr 2002:2152 och Dnr 2003:1751) som finns att läsa på Skolverkets hemsida.

I regleringsbrevet ingår liksom föregående år att särskilt uppmärksamma behovet av lärare i yrkesämnen. Detta görs genom att redovisa vissa jämförande siffror i förhållande till föregående år. I övrigt hänvisas till 2003-års rapport.

Materialet ska utgöra underlag för beslut om åtgärder, bl.a. ifråga om lärarutbildningens dimensionering men även för huvudmännens personalplanering. Det är också vår avsikt att materialet ska kunna fungera som underlag för studie- och yrkesvägledning. Detta berör både de studenter som står i begrepp att välja yrkesutbildning och de som redan befinner sig i den nya lärarutbildningen och därmed ska välja inriktning för sina fortsatta studier.

Prognosen redovisar behovet av examination från lärarutbildningen under prognosperioden. Den nya lärarutbildningen, med öppna ingångar och en ny struktur för en sammanhållen utbildning ger en större flexibilitet, men har inneburit att den framtida tillgången på lärare per inriktning är mycket svårbedömd. Den framtida tillgången på lärare i skolan med fördelning på inriktning har därför inte kunnat beräknas.

Nytt i årets rapport är redovisning av utrikes födda lärare. I rapporten grupperas lärarna i fyra grupper, födda i Sverige, Norden exkl. Sverige, EU25 exkl. Sverige/Danmark/Finland, Övriga länder.

Kommunernas ekonomiska situation försvårar prognosarbetet. Särskilt svårt är det att förutse hur de särskilda statsbidragen för personalförsäkring i förskola och skola kommer att användas när bidragen omvandlas från riktade till generella.

2. Beräkning och utfall

Vår beräkningsmodell bygger på att behov och tillgång beräknas sammantaget för femårsperioder. 2002 års beräkningar för den första perioden syftade till att beskriva behovet år 2005 så bra som möjligt. För de verksamheter som berördes av statsbidraget för personalförstärkning (PF) gjordes årsberäkningarna på enklast

möjliga sätt, dvs. genom en rak interpolering mellan det beräknade behovet för år 2005 och behovet år 2001.

I tabell 1 jämförs beräknat behov per verksamhetsform år 2003 med det utfall som statistiken för hösten 2003 visar. De avvikelser som kan konstateras kan till en del förklaras av den schablonmässiga beräkningsmetoden.

Uppgifterna för 2003 är i viss utsträckning skattade när det gäller förskola, fritidshem och förskoleklass. Fördelningen av sarskola på grundskola och gymnasiesarskola är också skattad. Personalen redovisas under den verksamhetsform där merparten av deras tjänstgöring är förlagd. Av personalen i fritidshem har en stor del sin huvudsakliga tjänstgöring förlagd till grundskola eller förskoleklass. Totalt fanns det cirka 30 900 personer som tjänstgjorde vid fritidshem. Liknande förhållanden gäller personal i förskoleklass. Totalt tjänstgjorde cirka 12 150 personer i förskoleklass.

Tabell 1: Beräknat behov av personal per verksamhetsform år 2003 jämfört med utfall
För förskola, fritidshem och förskoleklass anges dels det totala behovet av personal som arbetar med barn, dels behovet av personal med pedagogisk högskoleutbildning. För övriga verksamheter avses behovet av lärare inkl. förskollärare och fritidspedagoger men exkl. skolledare.

Prioriterad verksamhetsform	Beräknat behov av tjänstgörande	Faktiskt antal tjänstgörande ¹⁾	Faktisk - beräknad
Förskola totalt	72 510	74 500	1 999
därav pedagoger	37 470
Fritidshem, totalt ²⁾	21 230	21 700	470
därav pedagoger	13 410
Förskoleklass ³⁾	10 500	9 350	-1 150
därav pedagoger	9380	8 390	-990
Grundskola inkl. grundskola och specialskola	99 450	103 130	3 680
Gymnasieskola inkl. gymnasiesarskola och kompletterande utbildningar	33 290	33 620	330
Komvux inkl. sårvux och SSV	6 430	6 070	-360
Sfi	1 410	1 420	10
Summa	244 820	249 790	4 970

-
- 1) Uppgifterna bygger på statistik för hösten 2003. Uppgifterna är trots detta delvis skattade när det gäller förskola, fritidshem och förskoleklass. Fördelningen av särskola på grundskola och gymnasiesärskola är också skattad.
 - 2) Här avses endast den personal som har merparten av sin tjänstgöring förlagd till fritidshem. Totalt arbetade cirka 30 900 inom fritidshem exkl. öppen fritidsverksamhet. Uppgifterna i tabellen omfattar även ett skattat antal (cirka 1 160) inom öppen fritidsverksamhet.
 - 3) Här avses endast den personal som har merparten av sin tjänstgöring förlagd till förskoleklass. Totalt arbetade cirka 12 150 personer inom förskoleklassen
-

Som framgår av tabellen underskattades personalbehovet i *förskolan* med nära 2 000 tjänstgörande (2,7 %). Underskattningen beror främst på att andelen barn som går i förskolan ökade mer än beräknat. Personaltätheten minskade något i förhållande till föregående år.

Personalbehovet i *fritidshem* underskattades med 470 tjänstgörande (2 %), vilket beror på att antalet inskrivna barn inte minskat så mycket som beräknat. Andelen inskrivna barn av samtliga barn i fritidshemsåldrarna ökade nämligen. Personaltätheten minskade något i förhållande till föregående år.

Behovet av personal för *förskoleklassen* överskattades med 1 150 tjänstgörande (11 %). En del av överskattningen förklaras av tillvägagångssättet med interpolering som nämnts ovan. Huvuddelen beror dock på att antagandet om 75 procents följsamhet till elevutvecklingen och tillskott av PF-resurser visat sig inte stämma. Antalet elever har minskat men antalet lärare har minskat i högre grad. Lärartätheten har därför efter år 2001 minskat istället för att öka, så som vi antog.

Behovet av lärare i *grundskolan* underskattades för 2003 liksom för 2002. Till stor del beror det på tillvägagångssättet med interpolering. (Syftet med beräkningarna har inte varit att fastställa behovet år för år, utan endast vart femte år.) Frånsett detta kan konstateras att kommunerna använt personalförstärkningsresurserna främst inom grundskolan. Lärartätheten har sålunda ökat och den har ökat mer än vi räknat med. Antalet tjänstgörande lärare var nära 4 procent, 3 680 lärare, fler än beräknat.

För *gymnasieskolan*, där elevantalet ökat, blev lärartätheten högre än vad som antogs. De observerade avvikelserna mellan beräkningar och utfall är dock små, cirka 1 procent underskattning.

Behovet av lärare inom *kommun* överskattades liksom för 2002.

I årets prognos har hänsyn tagits till de observerade skillnaderna mellan beräkning och utfall för alla verksamhetsformer utom grundskola och gymnasieskola. Vi återkommer till detta under punkt 6.5.2 angående personalförstärkningsresurserna.

3. Arbetsfördelning och samråd

Enligt regleringsbrevet ska bedömningen göras i samverkan med Höskoleverket och SCB. Detta samråd har skett i den särskilda referensgrupp som Skolverket har samlat för arbetet med beräkningar och bedömningar. Där finns båda myndigheterna representerade. Dessutom ingår representanter för lärarnas fackliga organisationer, Svenska kommunförbundet, AMS, universitet, högskolor och kommun.

Förutom att medverka i nämnda referensgrupp har SCB – framförallt Kerstin Karlsson vid Prognosinstitutet – gjort allt beräkningsarbete för rapporten. Likaså har SCB tagit fram underlag för de flesta antaganden och deltagit i diskussionen om dessa, även om Skolverket svarat för beslut om vilka antaganden som slutligen ska användas.

4. Beräkningarnas omfattning

Den period som behandlas i denna rapport är densamma som föregående år, alltså åren 2000 till 2020. Att göra bedömningar för så många år framåt i tiden är mycket vanskligt, vilket framgår inte minst av diskussionen om våra antaganden. Motivet för att lägga fram bedömningar för hela perioden är behovet av långsiktig planering av lärarutbildningen och dess dimensionering. Under de senaste åren har statliga beslut och satsningar påverkat såväl efterfrågan på personal som möjligheterna att finansiera rekryteringar. Det finns i prognosarbetet inga möjligheter att planera för den typen av förändrade förutsättningar.

Bedömningarna i denna rapport omfattar pedagogisk personal i de flesta verksamheter inom Skolverkets ansvarsområde. Även om inte resultat presenteras separat för alla verksamhetsformer så ingår liksom föregående år förskola, öppen förskola, fritidshem, öppen fritidsverksamhet, förskoleklass, grundskola, särskola, specialskola, gymnasieskola, kommunal vuxenutbildning, Nationellt centrum för flexibelt lärande (CFL), särvox, Svenskundervisning för invandrare (Sfi) och kompletterande utbildningar. Den enda verksamhet som inte ingår är familjedaghem. I bedömningarna ingår alla skolor, såväl skolor med offentlig huvudman som skolor med fristående sådan.

Huvuddelen av bedömningarna avser behovet av personal. Tillgång till personal kan numera endast bedömas för de allra närmaste åren eftersom lärarutbildningen har förändrats. Dess flexibilitet gör det omöjligt att i förväg beräkna hur många lärare av respektive kategori som kommer att examineras. I 2002 års prognos presenterade vi en beräkning över examinerade perioden 2001-2005 baserad på antalet nybörjare vid lärarutbildningarna t.o.m. 2000/01. I år redovisar vi faktisk examination för de tre första åren av perioden samt hur många av nybörjarna 2000/01 som kan förväntas examineras.

5. Begrepp och definitioner

Denna rapport avser i första hand pedagogisk personal, alltså personal som huvudsakligen är sysselsatta i pedagogiskt arbete med barn och elever. De personalkate-

gorier som ingår är förutom lärare i skola och vuxenutbildning också förskollärare och fritidspedagoger. Vi använder både begreppet lärare och pedagogisk personal som sammanfattande termer för de personalkategorier som ingår i beräkningarna.

Vi använder i vissa fall barnomsorg som sammanfattande begrepp när vi beskriver antaganden och resultat. Det är i viss mån oegentligt eftersom verksamhet i familjedaghem inte ingår i beräkningarna. Motivet för att ändå använda begreppet är att den uppräknings som annars skulle behövas blir omständlig och tar stor plats, t.ex. i tabeller och diagram.

I diskussionerna om personalens utbildning använder vi termerna pedagogisk högskoleutbildning eller lärarutbildning. I båda fallen menar vi fullföljd lärarutbildning (inkl. utbildning till förskollärare och fritidspedagog) på universitetsnivå. Det är samma definition som används i Skolverkets officiella statistik på området, där ingen bedömning av ämnesmässig kompetens görs.

Beräkningarna avser förskola, fritidshem, skola och vuxenutbildning. Följaktligen berörs både barn och elever. I denna rapport förekommer de två begreppen separat, men vi har ibland använt begreppet elev som sammanfattande term.

I årets regleringsbrev anges att Skolverket skall redovisa lärare med utländsk bakgrund. I årets rapport redovisas därför lärarnas födelseland. Länderna är i rapporten indelade i fyra grupper.

6. Förutsättningar och antaganden

För att kunna beräkna framtida behov och tillgång krävs en rad antaganden om hur olika faktorer kommer att utvecklas. Dessa antaganden har avgörande betydelse för beräkningarnas resultat. Nedan diskuteras dessa antaganden utifrån dels de två senaste redovisningarna, dels de förändringar som har inträffat jämfört med föregående år.

Beräkningarna avser liksom föregående år perioden 2000 till 2020. Valet av 2000 som starttidpunkt beror på att arbetet med 2002 års bedömning påbörjades under hösten 2001 då senast tillgänglig statistik om lärare och elever avsåg hösten 2000. Genom den uppföljning som nu gjorts har uppgifter avseende 2003 använts i de fall dessa visar på väsentliga förändringar jämfört med tidigare år eller på att tydliga trender håller i sig.

6.1 Befolkningsutveckling

Som underlag för beräkning av elevutvecklingen inom olika verksamheter låg i Skolverkets rapport för 2002 SCB:s befolkningsprognos från år 2001. I denna antogs fruktsamheten stiga från 1,58 barn per kvinna år 2001 till 1,80 fr.o.m. år 2010. Både invandringen och utvandringen beräknades öka. Resultatet blev att nettovandringen antogs minska från 26 000 till 18 000 fr.o.m. år 2004. Det låg i linje med att invandringsöverskottet under de senaste 20 åren hade varit i genomsnitt cirka 18 000 per år.

2003 års befolkningsprognos från SCB innebar att en ny modell för att beräkna in- och utvandring användes. Tillsammans med nya bedömningarna av totala volymer gav det till resultat ett invandringsöverskott som var större än i 2001 års prognos och som dessutom varierade mellan åren. I genomsnitt för perioden 2004 - 2020 beräknade SCB att nettoinvandringen per år skall bli nära 11 000 högre än 2002 års beräkning. I 2001 årets prognos antogs den årliga nettoinvandringen bli 18 000 fr.o.m. år 2004. Genomsnittet för perioden 2004 - 2020 ligger enligt 2003 års prognos på cirka 29 000. Nettoinvandringen väntades bli högst under de närmaste åren, kring 33 000 åren 2005 – 2008 för att därefter avta.

2003 års befolkningsprognos byggde på antagandet att fruktsamheten blir något högre än vad man tidigare räknade med. Enligt den prognosen stiger fruktsamheten till i genomsnitt 1,85 barn per kvinna fr.o.m. år 2010.

Förskolan är den verksamhet som, av naturliga skäl, snabbast påverkas av förändringar i födelsetalen. Resultatet av 2003 års befolkningsprognos beräknades för förskolans del bli cirka 2 procent fler barn år 2005 jämfört med 2002 års beräkning. Från och med år 2010 uppskattades antalet barn i förskolan bli 6 – 7 procent fler än i 2002 års beräkningar enbart till följd av den nya befolkningsprognosen. Därtill kom att andelen barn som går i förskola hade ökat mer än beräknat.

För 2004 är förändringarna i befolkningsprognosen marginella. Fruktsamheten beräknas öka något snabbare än i 2003 års prognos, men i övrigt väntas inga större förändringar som påverkar Skolverkets prognos.

Skolverket utgår i årets prognos från SCB: s nya befolkningsprognos. Eftersom förändringarna är små ger det ingen större effekt på behovet i förhållande till 2003 års prognos.

Slutsats: Endast marginella förändringar i förhållande till 2003 års prognos.

6.2 Antal barn och elever i olika verksamhetsformer

6.2.1 Förskola

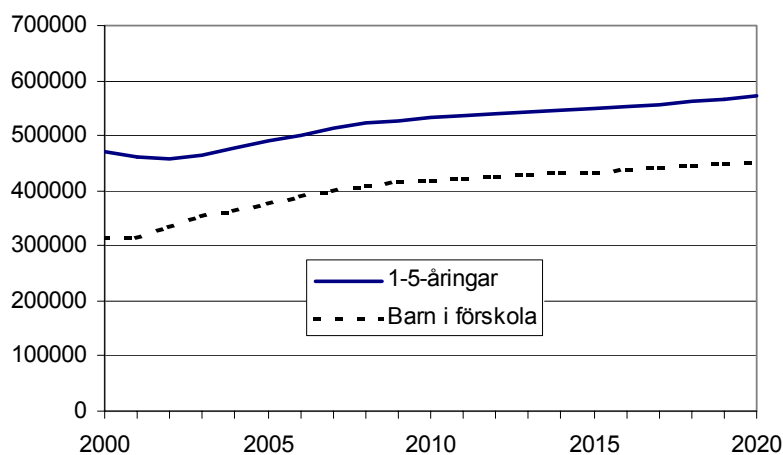
Andelen barn som går i förskola antogs i 2002 års beräkning öka efter år 2001 till följd av införandet av allmän förskola och fortsatt minskning av andelen barn i familjedaghem. Även i 2003 års beräkning antogs andelarna öka, men utifrån den observerade nivån år 2002. I årets rapport utgår antagandet ifrån 2003 års observerade värden och på samma sätt som tidigare antas andelarna öka något till följd av fortsatt utbyggnad av den allmänna förskolan och fortsatt neddragning av familjedaghemmen.

Tabell 2: Barn inskrivna i förskola i procent av samtliga barn i befolkningen

År	Andel av årskullen				
	1-åringar	2-åringar	3-åringar	4-åringar	5-åringar
1995	30,1	50,0	55,0	60,4	62,8
1996	33,9	53,7	58,5	62,8	65,2
1997	36,2	56,9	61,3	66,2	68,2
1998	33,7	60,3	64,4	69,2	72,6
1999	35,7	63,9	68,0	72,7	74,3
2000	36,1	66,9	70,6	75,6	78,2
2001	37,7	69,5	73,3	77,9	80,2
2002	39,9	75,3	79,6	82,8	84,0
2003	40,1	78,4	82,6	87,8	88,7
2002 års an- tagande för 2010	40	74	77	90	92
2003 års an- tagande för 2010	42	78	83	90	92
2004 års antagande för 2010	42	81	85	92	94

Minskningen av antalet barn i familjedaghem är fortsatt stor. I föregående års prognos (liksom i 2002 års) antogs antalet barn i familjedaghem minska ned till 35 000 år 2010, för att därefter kvarstå på den nivån. Redan år 2003 hade antalet barn minskat ned till cirka 40 000 – en minskning från 2001 med nära 10 000 barn. I föreliggande beräkningar antas därför antalet barn fortsätta att minska ned till 30 000 år 2010.

Diagram 1

**Beräknat antal barn i åldern 1-5 år
och beräknat antal barn i förskola****6.2.2 Fritidshem**

Andelen barn i åldrarna 6 – 9 år som går i fritidshem antogs i 2002 års beräkning öka till följd av minskad andel barn i familjedaghem. En ökning har också inträffat såväl under 2002 som under 2003 och den har blivit betydligt större än förväntat. Orsaken är sannolikt införandet av maxtaxan. Ett annat skäl kan vara att den ökade integrationen mellan fritidshem och skola inneburit ökad efterfrågan på fritidshem. Statistik från de senaste åren visar följande utveckling:

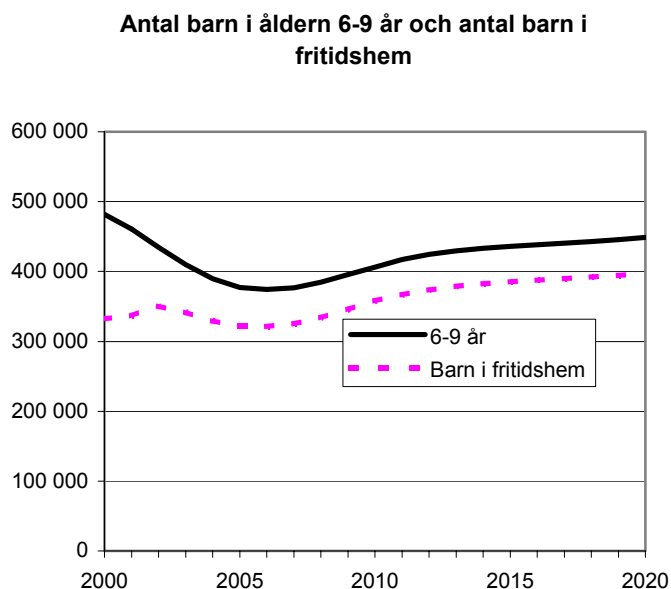
Tabell 3: Barn inskrivna i fritidshem i procent av samtliga barn i befolkningen

År	Andel av årskullen						
	6 år	7 år	8 år	9 år	10 år	11 år	12 år
1995	28,6	55,6	50,7	36,1	10,4	3,8	1,5
1996	35,5	59,7	53,4	38,8	10,9	3,9	1,5
1997	41,2	62,2	56,0	39,3	11,5	4,5	1,7
1998	53,5	65,8	59,9	44,2	12,4	5,0	1,9
1999	68,1	70,5	63,6	47,2	12,6	4,6	2,2
2000	70,3	72,0	65,6	48,5	12,7	4,6	2,0
2001	72,7	73,9	68,0	51,6	15,8	5,9	2,9
2002	78,7	79,7	74,5	59,5	18,3	6,6	2,7
2003	79,3	80,5	76,5	62,3	20,2	7,4	3,1
2002 års antagande för 2010	74	75	69	52	20 ¹	10 ¹	5 ¹
2003 års antagande för 2010	80	80	75	60	20 ¹	10 ¹	5 ¹
2004 års antagande för 2010	85	85	80	65	25	10 ¹	5 ¹

1) I antagandet ingår barn i öppen verksamhet

Med anledning av statistiken för år 2002 och 2003 har vi reviderat våra antaganden. De nya värdena framgår av tabell 3. Vi antar, mot bakgrund av integrationen mellan fritidshem och skola, att andelen inskrivna barn fortsätter att öka fram till år 2010, men i långsam takt. Vi antar även att en fortsatt minskning av antalet barn i familjedaghem ökar efterfrågan ytterligare något (cirka en halv procentenhet för åldrarna 6-9 år i genomsnitt). Denna ökning ligger utöver de i tabell 3 angivna antagandet för år 2010. Antalet barn i familjedaghem var år 2001 drygt 49 700. 2002 hade antalet sjunkit till drygt 45 200 och till 40 000 år 2003. Vårt antagande är nu att antalet sjunker till 30 000 år 2010 och sedan kvarstår på denna nivå resten av beräkningsperioden.

Diagram 2



Slutsats: Andelen av respektive årskull som finns i fritidshem har ökat betydligt mer än förväntat. Såväl antaganden som beräkning måste därför revideras.

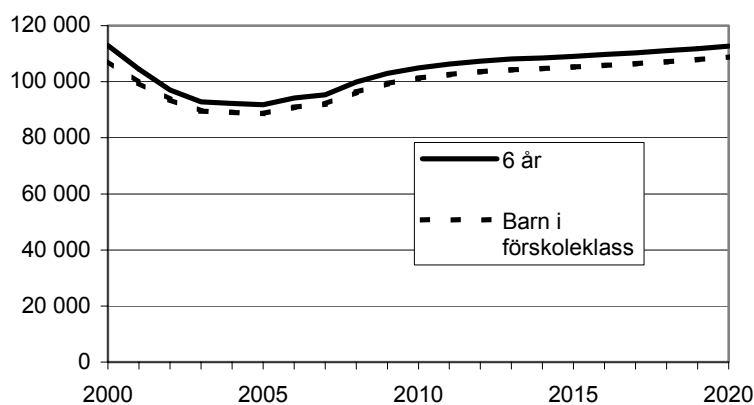
6.2.3 Förskoleklass, grundskola, särskola, gymnasieskola

Våra antaganden om elevutvecklingen inom var och en av skolformerna förskoleklass, grundskola, särskola och gymnasieskola var att den skulle följa utvecklingen av antalet barn i aktuella åldrar. När det gäller gymnasieskolan förutsatte beräkningarna att elevernas fördelning på program och inriktningar skulle vara i stort sett oförändrad jämfört med år 2000. Vi ser ingen anledning att revidera dessa antaganden.

Av diagrammen 3-5 framgår elevutvecklingen i förskoleklass, grundskola och gymnasieskola under prognosperioden.

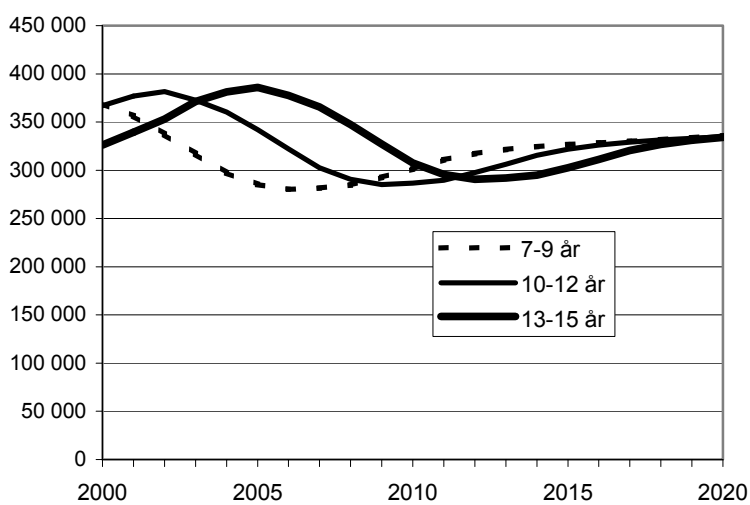
Av samtliga 6-åringar antas 96,5 % gå i förskoleklass. Antalet barn i förskoleklass minskar t.o.m. 2005 för att därefter öka under resterande prognosperiod.

Diagram 3

Antal 6-åringar och antal barn i förskoleklass

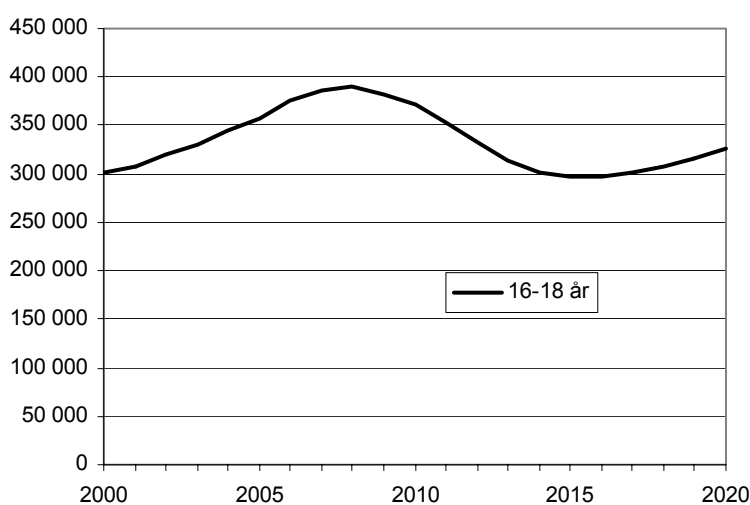
Elevutvecklingen i grundskolan redovisas i diagram 4. År 2005 är det år då antalet barn mellan 13- 15 år når sin topp. Ungefär samtidigt är antalet 7-9-åringar nere på sin lägsta nivå under prognosperioden.

Diagram 4

Antal barn och ungdomar i grundskoleåldrarna

Eleverna i gymnasiet ökar successivt fram till 2008, varefter utvecklingen vänder och antalet minskar fram till år 2015. Variationerna för gymnasiet del är en topp på cirka 390 000 elever som minskar under åtta år till cirka 300 000, en minskning med över 20 procent.

Diagram 5

Antal barn och ungdomar i gymnasieåldrarna

Slutsats: Antagandena om elevantal inom förskoleklass, grundskola, särskola och gymnasieskola kan behållas oförändrade i förhållande till föregående års prognos.

6.2.4 Komvux

Antalet deltagare inom komvux kommer enligt våra antaganden att minska till följd av minskade statliga anslag till vuxenutbildningen. Detta beräknades i tidigare prognoser medföra en minskning av lärarbehovet inom gymnasial komvux med 30 procent till år 2003 jämfört med hösten 2000. Antalet lärare respektive årsarbeten inom komvux har också minskat, men inte bara inom gymnasial komvux utan även inom grundläggande komvux. Mellan åren 2000 och 2003 uppgick minskningen av antalet lärare till 29 procent och antalet årsarbeten till 28 procent (för gymnasial och grundläggande komvux sammantaget).

Det är svårt att förutse vad som händer när de riktade statliga medlen för vuxenutbildning övergår till generella statsbidrag. Kommunernas ansträngda ekonomi kan

innebära minskade resurser till komvux. I prognosen antas en fortsatt minskning på 10 % fram till 2010, därefter oförändrad nivå.

Det finns anledning att påpeka att ansträngningarna för att åtgärda kommunernas behov av personal i vård och omsorg till stor del sker inom komvux. Om resursläget ändras kan därför behovet av lärare inom komvux komma att påverkas. Även den planerade barnskötarutbildningen kan komma att påverka volymen inom komvux.

Slutsats: Antagandena om elevantal i komvux antas minska med ytterligare 10 procent i förhållande till 2003.

6.2.5 Sfi

I förra årets bedömning konstaterade vi att antalet deltagare i Sfi till stor del är beroende av vilken omfattning invandringen till Sverige får. Denna påverkas i sin tur av bl.a. internationella kriser och konflikter. När det gäller antalet elever i Sfi antog vi därför att elevantalet skulle öka p.g.a. högre invandring än under den senare delen av 1990-talet. Därmed skulle lärarbehovet öka med en tredjedel, till ungefär den nivå som rådde 1996. Statistiken visar nu att antalet lärare ökar så som förväntat, varför vi väljer att behålla våra antaganden oförändrade.

Slutsats: Antagandena om elevantal i Sfi kan behållas oförändrade.

6.3 Personal med pedagogisk högskoleutbildning

6.3.1 Förskola

Andelen årsarbeten i förskolan som utförs av personal utan pedagogisk högskoleutbildning låg under senare delen av 1990-talet relativt stabilt omkring 46 procent. Under de senaste tre åren har andelen – vilket framgår av tabell 4 – emellertid stigit. Ökningen är troligen en följd av svårigheter att rekrytera pedagogiskt högskoleutbildad personal.

Tabell 4: Anställda i förskola - antal och utbildning

År	Antal årsarbetare	Andel utan pedagogisk högskoleutb.
1995	66 039	46,0
1996	66 982	46,2
1997	63 598	45,5
1998	59 795	46,6
1999	59 258	46,4
2000	58 139	46,0
2001	58 689	48,0
2002	63 104	49,3
2003	65 498	49,2

Tidigare prognoser har utgått från ambitionen om höjd andel personal med pedagogisk högskoleutbildning. 2003 års prognos hade som basalternativ att 70 procent av personalen bör ha pedagogisk högskoleutbildning år 2020. Som lågalternativ räknades med oförändrad andel jämfört med 2002. I årets prognos har ambitionsnivån ändrats så att basalternativet motsvarar föregående års lågalternativ dvs. oförändrad andel, 50,8 procent, av förskollärarna skall ha pedagogisk högskoleutbildning. Den högre ambitionsnivån är fortfarande eftersträvansvärd, men eftersom det inte finns någon tvingande lagstiftning som kräver att all personal har pedagogisk högskoleutbildning så skrivs förväntningarna ner i prognosen. Ett annat skäl till att acceptera en lägre ambitionsnivå är den planerade barnskötarutbildningen som syftar till ökad kompetens hos den del av personalen som inte har pedagogisk högskoleutbildning. Kommunernas ekonomi är därtill en begränsande faktor för hur stor efterfrågan på högskoleutbildad personal blir inom förskola och fritidshem.

Slutsats: Andelen personal med pedagogisk högskoleutbildning i förskolan beräknas vara oförändrad i förhållande till dagens situation. Dock redovisas även resultatet av en ökad utbildningsnivå

6.3.2 Fritidshem

Som framgår av tabell 5 nedan var andelen personal i fritidshem utan pedagogisk högskoleutbildning relativt stabil under senare delen av 1990-talet. Därefter har den ökat snabbt. Den troliga förklaringen är att det varit svårt att rekrytera utbildad personal.

Tabell 5: Anställda i fritidshem - antal och utbildning

År	Antal årsarbetare	Andel utan pedagogisk högskoleutb.
1995	18 268	32,4
1996	20 909	31,2
1997	21 262	29,2
1998	18 999	32,4
1999	18 656	36,9
2000	19 107	39,2
2001	19 379	42,9
2002	19 107	44,3
2003	18 778	43,9

Liksom ifråga om förskolan kan vi konstatera att utvecklingen under de allra senaste åren gått åt motsatt håll jämfört med våra tidigare antaganden. Även för fritidshemmen presenteras i årets prognos ett basalternativ med en, jämfört med tidigare prognos, sänkt ambitionsnivå till en nivå motsvarande dagens nivå och en alternativ beräkning som bygger på ökad andel personal med pedagogisk högskoleutbildning till 85 % år 2020.

Slutsats: Antagandena ändras till en oförändrad andel personal med pedagogisk högskoleutbildning i fritidshem i förhållande till dagens nivå. Dock redovisas även resultatet av en högre utbildningsnivå.

6.3.3 Skola och vuxenutbildning

Vid bedömningen av behov och tillgång måste en given utgångspunkt vara de regler som lagar och förordningar ställer upp. När det gäller personal i förskoleverksamhet, skolbarnsomsorg, skola och vuxenutbildning är det Skollagen som anger ramarna. Den mest krävande regleringen gäller skola och vuxenutbildning där lagen anger att pedagogiskt utbildad personal ska användas. Samtidigt visar statistiken att vi aldrig har upplevt en situation där endast personal med lärarutbildning har varit anställd. Inte ens i tider när det har varit god tillgång – eller rent av överskott på lärare – har alla lärare haft en fullständig lärarexamen. Det har alltid funnits vissa kategorier av tjänster där det varit brist och vissa geografiska områden där man haft svårt att locka till sig och/eller behålla utbildad arbetskraft. Frågan är då om detta faktum bör ligga till grund för bedömningar och beräkningar.

Skolverket menar att det vore olämpligt att bygga in ett antagande om att en viss andel lärare även i fortsättningen kommer att sakna fullständig lärarutbildning – och det finns flera skäl till det. För det första är det svårt att förutse inom vilka verksamheter och ämnesområden som en bristsituation ska byggas in eftersom detta sannolikt kommer att variera mellan åren. Det gäller särskilt med tanke på flexibiliteten i den nya lärarutbildningen. För det andra – och det är det helt avgörande argumentet – ska bedömningen som tidigare påpekats utgöra ett av underlagen för beslut om dimensionering av lärarutbildningen. Om en viss andel icke utbildade lärare ”accepteras” blir underlaget för dimensioneringen missvisande och behovet av utbildningsplatser kan bli underskattat. Dessutom kan vi konstatera att många inriktningar inom lärarutbildningen lämpar sig väl för andra yrken och branscher än skola och vuxenutbildning. Risken för överutbildning borde därför vara ganska liten.

Uppdragets syfte och Skollagens krav anger alltså ramarna för bedömningen av behov och tillgång. Enligt Skolverkets uppfattning bör utgångspunkten därmed vara att de som i dagsläget arbetar som lärare i skola och vuxenutbildning men saknar pedagogisk högskoleutbildning ska utbildas eller ersättas med utbildad personal. Det finns dock anledning att påpeka att till denna grupp räknas i detta sammanhang inte de som saknar pedagogisk högskoleutbildning, men som ändå är anställda tills vidare. Motivet för detta är att kommun och landsting enligt Skollagen endast får anställa lärare utan pedagogisk högskoleutbildning om vederbörande har kompetens motsvarande vad lärarutbildningen ger och dessutom är lämpad att sköta undervisningen. Skolverket utgår från att dessa regler följs.

Skolverket använder i årets översyn av beräkningarna samma beräkningsprinciper som föregående år för basalternativet. Det innebär att beräkningarna förutsätter att alla lärare i skola och vuxenutbildning ska ha pedagogisk högskoleutbildning år 2010. För att visa vilken effekt en något lägre ambitionsnivå skulle ha redovisas emellertid också resultatet av en beräkning där målet är att alla lärare ska ha pedagogisk högskoleutbildning år 2020.

Slutsats: Antagandena om att alla lärare inom skola och vuxenutbildning ska ha pedagogisk högskoleutbildning anges oförändrat till år 2010. Dessutom redovisas en alternativ beräkning som visar effekten av om tidpunkten flyttas fram till 2020.
--

6.4 Personaltäthet och följsamhet

Personaltätheten har varierat över åren, bl.a. som en följd av förändringar i elevunderlaget. Vi använder begreppet följsamhet för att ange i vilken grad som förändringar i antal barn och elever får genomslag i form av förändrat antal lärare, dvs. hur personalbehovet följer utvecklingen av antalet barn och elever.

Statistik för de senaste decennierna visar att följsamheten ofta varit betydligt lägre än 100 procent. Sålunda har lärartätheten ökat när elevantalet minskat och – omvänt – minskat i perioder av ökat elevantal. Här nedan redovisas våra antaganden och motiven för dessa.

6.4.1 Förskolan

I vår förra bedömning antogs att personalbehovet i förskolan skulle följa utvecklingen av antalet barn till 100 procent. Vi räknade alltså med oförändrad personaltäthet under den aktuella perioden. Detta antagande skilde sig från vad som gäller för övriga verksamhetsformer, där vi antog 75 procents följsamhet. Orsaken var att med ett antagande om 75 procents följsamhet skulle personaltätheten i förskolan minska från en redan mycket låg nivå. Detta bedömdes inte vara realistiskt. Personalvärdet antogs därför ligga fast på 2002 års nivå. (I 2002 års bedömning användes nivån från 2001.)

I årets bedömning har hänsyn tagits till regeringens förslag om ett särskilt statsbidrag riktat till förskolorna avsett för att öka personalvärdet. Därigenom hoppas man kunna öka denna till att motsvara 5 barn per årsarbetare. Vi räknar därför med att personalvärdet kommer att ligga fast på denna nivå fr.o.m. år 2006. Personalbehovet följer således utvecklingen av antalet förskolebarn till 100 procent efter år 2006.

Som ett jämförelsealternativ redovisas personalbehovet under förutsättningen att personalvärdet kvarstår på 2003 års nivå.

Slutsats: Antagandet om personalvärdet i förskolan ändras. Det riktade statsbidraget antas leda till den önskvärda effekten, 5 barn per årsarbetare. Denna personalvärdet uppnås år 2006 och bibehålls under hela prognosperioden.

6.4.2 Övriga verksamhetsformer

Personalbehovet i alla verksamhetsformer förutom förskola antogs i våra tidigare bedömningar följa elevutvecklingen till 75 procent efter 2005. Det innebar att när elevantalet minskade så skulle värdet öka och vice versa. För grundskolans del innebar det – innan hänsyn tagits till personalförstärkningsresurserna – en förväntad ökning av personalvärdet de närmaste åren eftersom antalet elever kommer att sjunka fram till år 2011, medan det för gymnasieskolans del betydde ett antagande om minskad personalvärdet eftersom elevantalet kommer att öka kraftigt t.o.m. 2008.

Antagandet om 75 procents följsamhet grundades på historiska data, främst från 80-talet. Utvecklingen under 90-talet är mer svårtolkad, bl.a. genom den påverkan som neddragningarna på grund av kommunernas ekonomiska problem då resulterade i. De data som vi bedömde som mest relevant att studera visade att följsamheten i allmänhet legat mellan 50 och 75 procent. Vi antog att likartade förhållanden skulle komma att råda även i fortsättningen, dvs. att en begränsad följsamhet var det rimligaste antagandet. Vi valde att, liksom i tidigare prognoser, anta att följsamheten skulle bli 75 procent.

I år har antagandet för fritidshem och förskoleklass ändrats. Istället för 75 procents följsamhet räknar vi nu med 100 procents följsamhet. Motivet är detsamma som för förskolan. Personalvärdet är idag mycket lågt i fritidshemmet, motsvarande

18,2 barn per årsarbetare. Om några år kommer antalet barn i fritidshemmen att öka till följd av ökande årskullar barn. Att då räkna med 75 procents följsamhet innebär sänkt personaltäthet, vilket inte är önskvärt. I förskoleklassen har lärartätheten minskat sedan 2001/02. Även här väntas antalet barn öka om ett par år och ökningen fortsätter under resten av prognosperioden. I konsekvens med beräkningarna för fritidshem och förskola använder vi därför även för förskoleklassen antagandet 100 procents följsamhet.

Slutsats: Antagandet om 75 procents följsamhet ändras till 100 procent för förskoleklassen och fritidshemmet. För grundskola och gymnasieskola kvarstår antagandet om 75 procents följsamhet (samt antagandet om utnyttjandet av personalförstärkningsresurserna).

6.5 Personalförstärkningsresurser

6.5.1 Förskola

I regeringens vårproposition 2004 föreslås att ett särskilt statsbidrag till kommunerna riktat till förskolorna införs fr.o.m. 2005. 1 miljard föreslås utbetalas år 2005, 2 miljarder år 2006 och lika mycket år 2007. Därefter föreslås medlen överföras till det generella statsbidraget. De två miljarderna skall räcka till 6 000 heltidstjänster. Insatsen är avsedd att utformas så att personaltätheten i förskolan ökar. I ett pressmeddelande från utbildningsdepartementet nämns att genom 6 000 fler anställda kan antalet barn per anställd minska från 5,4 till 5 barn.

I dessa beräkningar har hänsyn tagits till dessa tillkommande resurser på följande sätt. Antalet årsarbetare i förskolan har i ett första steg antagits följa utvecklingen av antalet barn fram till år 2006. Till det beräknade antalet har adderats 3000 årsarbetare år 2005 och 6000 år 2006. Den personaltäthet som därvid erhållits år 2006 har antagits gälla under återstoden av prognosperioden.

6.5.2 Skola och fritidshem

Regeringens särskilda resurser för personalförstärkning antogs i 2002 och 2003 års bedömningar till 80 procent användas för pedagogisk personal. Det motsvarar 12 000 tjänster under den femårsperiod som det särskilda bidraget utgår. I våra beräkningar utgick vi i ett första steg ifrån antagandet om 75 procent följsamhet mellan elev- och lärarantal. Därmed erhöles ett beräknat personalantal per verksamhetsform och lärarkategori för hösten 2005. Denna fördelning per verksamhet användes sedan för att i sin tur fördela de lärare som skulle finansieras via tillkommande medel för personalförstärkning på verksamhet och lärarkategori.

Skolverkets uppföljning av hur personalförstärkningsmedlen läsåret 2002/03 använts visar att det fanns 8 500 fler heltidstjänster inom skola och fritidshem detta läsår jämfört med läsåret 2000/01. Av dessa uppskattas cirka 5 500 ha finansierats genom det riktade statsbidraget. Det ökade antalet heltidstjänster bestod till 72 procent av pedagogisk personal.

Reglerna för tilldelning av statsbidrag kommer enligt förslag från regeringen att ändras. Bidraget för de tre första åren av femårsperioden kommer att lyftas in i det generella statsbidraget fr.o.m. den 1 januari 2005. För att erhålla medel från det särskilda statsbidraget krävs att personaltätheten ökar i förhållande till läsåret 2003/04. Mot bakgrund av kommunernas finansiella läge, kan det tänkas att det därmed inte längre blir lika attraktivt att söka medel. Kanske lockar det mer att ha friheten att prioritera mellan olika verksamheter än att binda sig för att öka lärartätheten ännu mer.

En beräkning av effekterna av personalförstärkningsmedlen utifrån de nya reglerna ger ett högre behov av lärare år 2005 än i våra ursprungliga beräkningar. Beräkningen baseras på 2003/04 års personaltäthet och antagandet att 75 procent av de återstående personalförstärkningsresurserna utnyttjas, samt att 70 procent av dessa faller på pedagogisk personal. De varningssignaler som kommit om risk för nedskärningar inom skolans område pekar på att vi åtminstone inte bör höja behovet av lärare jämfört med våra tidigare beräkningar.

Hur kommunerna kommer att agera är svårt att förutspå, och särskilt vad som händer på längre sikt. Redan förra våren rapporterade massmedia att ett flertal kommuner planerade att minska antalet lärare. Enligt statistiken på riksnivå har dock antalet lärare inte minskat det senaste året.

Osäkerheten angående det ekonomiska läget gör att vi väljer att inte ändra föregående års beräkningar.

Slutsats: Det till förskolan riktade bidraget för personalförstärkning antas utnyttjas fullt ut. I jämförelse med föregående års bedömning innebär det att personaltätheten höjs i förskolan. För förskoleklass, fritidshem, grundskola och gymnasieskola bibehålls tidigare antagandena om effekterna av personalförstärkningsmedlen.

6.6 Kvarvaro i yrket

I beräkningarna skrivs lärarkåren fram fem år åt gången. Antalet lärare som är kvar fem år senare räknas upp för att ta hänsyn till återgång i yrket och lärare som tagit examen tidigare år, men ännu inte börjat arbeta som lärare. Den framskrivna lärartillgången jämförs med det beräknade totala behovet av lärare. Mellanskillnaden motsvarar rekryteringsbehovet av nyexaminerade lärare.

6.6.1 Förskola, fritidshem och förskoleklass

Antagandena om kvarvaro för lärare i förskola, fritidshem och förskoleklass baseras på uppgifter ur SCB:s sysselsättnings- och utbildningsregister. För personer med förskolläro- respektive fritidspedagogutbildning som arbetar inom näringsgrenarna barnomsorg och grundskola kan andelen som fortfarande arbetar inom samma näringsgrenar fem år senare beräknas. I både 2002 års och 2003 års prognos baserades antagandena om kvarvaro på perioden 1993-1998. Kvarvarofrekvenserna räknades upp för att ta hänsyn till lärare som var färdigutbildade vid periodens början, men inte arbetade i näringsgrenen då, men däremot gjorde det vid periodens

slut. Personer som under mellanperioden vidareutbildats räknades inte som kvarvarande.

Uppgifter för perioderna 1994-1999, 1995-2000 och 1996-2001 visar att de uppräknade kvarvarofrekvenserna inte förändrats särskilt mycket för förskollärare. Bland fritidspedagogerna har däremot kvarvaron minskat i de lägre åldrarna. För män i vissa högre åldersgrupper har dock kvarvaron samtidigt ökat. För både förskollärare och fritidspedagoger har kvarvaron ökat i åldersgruppen 55-59 år.

Preliminära beräkningar tyder dock på att kvarvaron och/eller återgången/ tillskottet till arbete inom förskolan kan ha ökat efter 2001. En avstämning av framräknad tillgång mot antalet årsarbetare med pedagogisk högskoleutbildning inom förskolan 2003 enligt Skolverkets statistik tyder på detta. Om detta är en tillfällig uppgång eller kommer att bestå är osäkert. Vi har dock valt att höja kvarvarofrekvenserna något med hänsyn till detta. Det kan också tänkas att en del av dem som vidareutbildas fortsätter sin tjänstgöring inom förskolan, t.ex. de som utbildas till specialpedagoger. Vidareutbildningen till grundskollärare (motsv.) kan tänkas bli av mindre omfattning framöver, allteftersom de lärare som utbildas med inriktning mot tidigare år inom den nya lärarutbildningen ersätter de gamla förskollärarna.

För lärare inom förskoleklass används samma kvarvarofrekvenser som för lärare inom förskola. Kvarvarofrekvenserna för pedagogisk personal inom fritidshem utgörs av en sammanvägning av kvarvarofrekvenserna för förskollärare och fritidspedagoger. Även frekvenserna för fritidspedagoger har höjts något med hänsyn till ovanstående tankar om vidareutbildning.

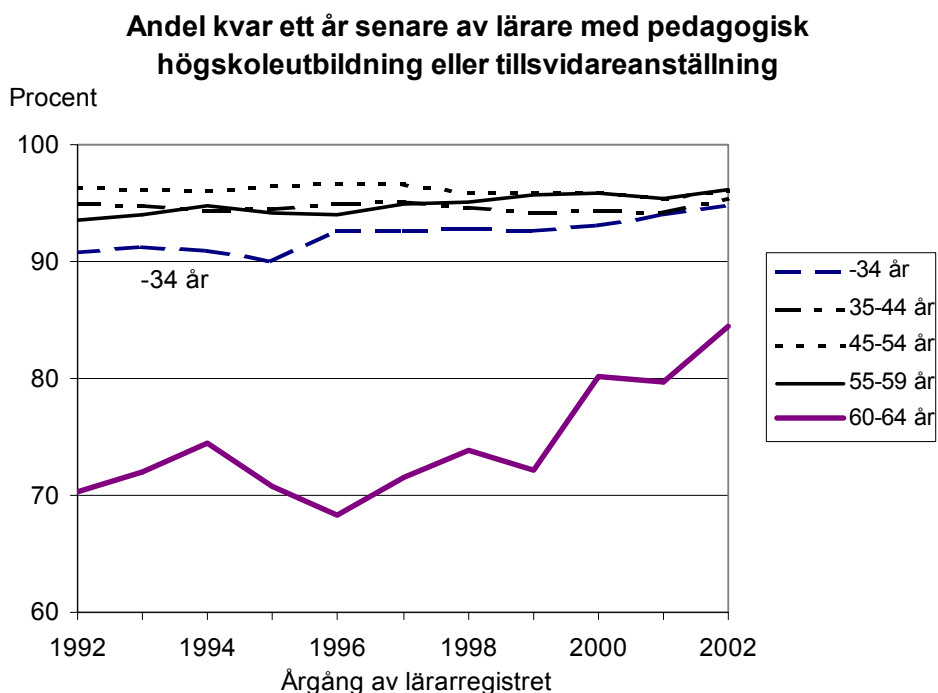
Kvarvarofrekvenserna för lärare inom förskola, förskoleklass och fritidshem höjs. De nya kvarvarofrekvenserna motsvarar ett genomsnitt av kvarvaro + återgång/tillskott för de tre perioderna 1994-1999, 1995-2000 och 1996-2001, men har höjts med 2,5 procentenheter. (För åldersgruppen 55-59 år används värdet för perioden 1996-2001, vilket är högre än de tidigare perioderna.) I jämförelse med förra prognosen ligger de nya frekvenserna 3 procentenheter högre i genomsnitt för förskola och förskoleklass och knappt 2 procentenheter högre för fritidshem.

Slutsats: Kvarvarofrekvenserna för lärare inom förskola, förskoleklass och fritidshem höjs. I jämförelse med förra prognosen ligger de nya frekvenserna 3 procentenheter högre i genomsnitt för förskola och förskoleklass och knappt 2 procentenheter högre för fritidshem.

6.6.2 Grundskola, gymnasieskola, komvux m.fl.

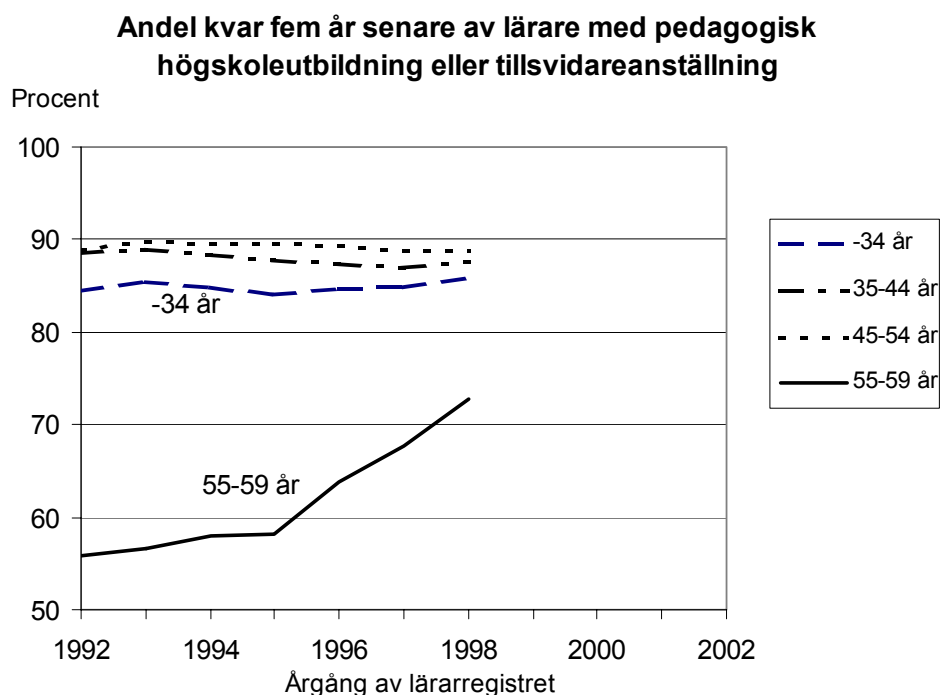
Antagandena om kvarvaro för lärare i grundskola, särskola, gymnasieskola och komvux baseras på lärarregistret. Det har inte skett några större förändringar under senare år av kvarvaron i läraryrket bland dessa lärare. Det mest framträdande är att kvarvaron bland äldre lärare ökat. För lärare i åldern 60-64 år med pedagogisk högskoleutbildning eller tillsvidareanställning ökade andelen som var kvar ett år senare från 68 procent hösten 1996 till 84 procent hösten 2002. Även bland yngre lärare har kvarvaron ökat något under senare år - för lärare i åldrarna upp till 34 år från 93 procent 1999 till 95 procent 2002. Det allra senaste året har kvarvaron ökat något även i övriga åldersgrupper. Idag ligger kvarvaron bland lärare i åldrarna 35-54 år på samma nivå som för tio år sedan, medan den är högre i åldrarna upp till 34 år och i åldrarna 55 år och däröver. – Uppgifterna avser lärare i grundskola, gymnasieskola, särskola, specialskola, komvux, Sfi och CFL.

Diagram 6



I beräkningarna skrivs lärarkåren fram fem år åt gången. Andelen lärare som var kvar fem år senare av årgångarna 1992–1998 framgår av diagram 7. Vad som händer på längre sikt kan exemplifieras med lärare från årgångarna 1992 och 1993. Av de lärare som då var 35-44 år fanns tio år senare 83 procent kvar i läraryrket. Avgången mellan det femte och det tionde året motsvarade sex procent av antalet lärare 1992 och 1993.

Diagram 7



De kvarvarofrekvenser som används i beräkningarna har räknats upp för att ta hänsyn till återgång i yrket och lärare som tagit examen tidigare år, men ännu inte börjat arbeta som lärare. Nya frekvenser för kvarvaro + återgång/tillskott har tagits fram för perioden 1998-2003 ur lärarregistret och jämförts med perioderna 1996-2001 och 1997-2002 samt med de antaganden som låg i förra beräkningarna.

Den tydligaste förändringen av kvarvaron efter fem år + återgång/tillskott är att kvarvaron bland de äldsta, 55 år och däröver, fortsatt att öka. För övrigt är skillnaderna mellan de tre studerade perioderna inte så stora. I vissa åldersgrupper har kvarvaron + återgång/tillskott ökat något bland männen, medan den bland kvinnorna minskat något i vissa åldrar. Det senare är tydligast bland kvinnliga yrkeslärare.

Förra året ändrades de antaganden som låg i 2002 års prognos för lärare i yrkesämnen och praktisk-estetiska ämnena. Bakgrunden var att kvarvaron + återgång/tillskottet under perioderna 1996-2001 och 1997-2002 hade blivit betydligt högre än de antaganden som användes i 2002 års prognos. Ett genomsnitt av värdena för dessa båda perioder användes därför i 2003 års prognos. Värdena för den senaste perioden, 1998-2003, ligger mestadels något över 2003 års antaganden utom

för kvinnliga yrkeslärare³. Antagandena för yrkeslärare och lärare i praktisk-estetiska ämnen är dock redan höga i jämförelse med andra lärargrupper och det är osäkert om tillskottet/återgången kan fortsätta att vara lika stort som de senaste åren. Därför har endast smärre justeringar av dessa antaganden gjorts bl.a. med hänsyn till förändringarna för de allra äldsta.

Kvarvarofrekvenserna för lärare i allmänna ämnen i grundskola (tidiga år och senare år) och gymnasieskola baserades tidigare på ett genomsnitt av kvarvaron efter fem år för utbildade lärare i årgångarna 1991-1995 av lärarregistret. Antagandet om återgång/tillskott baserades dock på perioderna 1985-1990 och 1990-1995. Förändringarna under senare år, särskilt för åldersgruppen 55-59 år, gör det motiverat att justera antagandena. De nya antagandena baseras på de två senaste perioderna, utom för åldrarna 55 år och däröver för vilka den sista periodens värden används. Den mest påtagliga förändringen av antagandena, förutom för de äldre lärarna, gäller manliga lärare inom grundskolans tidiga år. För dessa har kvarvarofrekvenserna i åldrarna 30-54 år höjts med i genomsnitt nära fyra procentenheter. Denna höjning är en följd av att återgången/tillskottet dessa perioder varit högre än under perioderna 1985-1990 och 1990-1995.

Slutsats: För samtliga lärare på grundskole- och gymnasieskolenivå höjs kvarvarofrekvenserna för åldrarna 55 år och däröver till de senast observerade värdena. För åldersgruppen 55-59 år innebär det cirka 15 procentenheters höjning för lärare i allmänna ämnen inom grundskolan senare år, inom grundskolans tidiga år 15 procentenheter för kvinnor och 25 procentenheter för män. Kvarvarofrekvenserna justeras även något i övrigt. Den största förändringen gäller därvid manliga lärare för grundskolans tidiga år i åldrarna 30-54 år för vilka kvarvaron höjts med cirka fyra procentenheter.

6.7 Lärarbenägenhet

Alla lärare som examineras börjar inte arbeta i läraryrket. Av dem som börjar lämnar en del yrket efter bara något eller några år. Därför blir det s.k. examinationsbehovet som vi redovisar i resultatkapitlet större än rekryteringsbehovet.

Lärarbenägenheten avser andelen examinerade under en femårsperiod som vid periodens slut är anställda inom någon av de skolformer som beräkningarna omfattar⁴. De examinerade som börjat som lärare under perioden, men inte kvarstår som lärare vid periodens slut, ingår således inte.

³ För kvinnliga yrkeslärare har värdena minskat, vilket kan vara en följd av minskat antal tjänster.

⁴ Värdet på lärarbenägenheten beräknas som ett ovägt genomsnitt av andelarna för var och en av de fem examensårgångarna.

Genom att använda de observerade värdena på lärarbenägenhet riskerar man dock att utbilda för många lärare. Ett lågt värde på lärarbenägenhet kan vara ett tecken på låg efterfrågan i förhållande till utbudet. Använder man detta låga värde som utgångspunkt är det därför risk att det beräknade examinationsbehovet blir alldeles för högt. Samtidigt kan ett lågt värde på lärarbenägenheten också vara ett tecken på att lärargruppen har en alternativ arbetsmarknad. Lärarregistret täcker ju inte in alla utbildningsformer. Arbetsmarknadsutbildning, folkhögskola, kommunala musikskolan, studieförbund och annan utbildningsverksamhet ingår inte.

Den grupp som är mest bunden till det offentliga skolväsendet som arbetsplats är lärare för grundskolans tidiga år. Det är också den grupp som har haft den högsta lärarbenägenheten. Under 1990-talet som helhet låg den på i genomsnitt 83 procent. När arbetstillfällena ökade mot slutet av 90-talet ökade lärarbenägenheten och det senast observerade värdet var 88 procent. Det är värt att notera att statistiken visar att i stort sett alla som examineras också provar på läraryrket förr eller senare.

I föregående års bedömning höjdes antagandena om lärarbenägenhet jämfört med de antaganden som låg i den ursprungliga prognosen. Bakgrunden var bl.a. att en tendens till stigande lärarbenägenhet kunde skönjas. De senaste observerade värdena för bl.a. grundskollärare ligger ytterligare något högre än föregående års värden.

För gymnasielärare i praktisk-estetiska ämnen finns ingen bra grund för antagandena. I förra årets bedömning antogs samma lärarbenägenhet som för lärare i allmänna ämnen (80 procent). Motiveringen var bl.a. att alla lärare i praktisk-estetiska ämnen kommer att utbildas inom den nya lärarutbildningen. Även för lärare i yrkesinriktade ämnen antogs lärarbenägenheten bli 80 procent.

Det är två läroinriktningar vars lärarbenägenhet legat betydligt under genomsnittet för respektive grupp, nämligen lärare i omvårdnadsämnen och musiklekrare. En stor del av de utbildade vårdlärarna arbetar inom vård och omsorg (38 procent av de förvärvsarbetande 2002). Förr var de ekonomiska villkoren för de lärarstudierande mycket förmånliga, vilket kan ha bidragit till att vissa genomgick lärarutbildningen utan avsikt att bli lärare. Efter det att studieförmånerna togs bort minskade antalet som genomgick utbildningen. Lärarbenägenheten har också ökat något, men är fortfarande lägre än för andra grupper.

Musiklekrarna arbetar i stor utsträckning inom kommunala musikskolan⁵. Frågan är om den nya lärarutbildningen även skall tillgodose den kommunala musikskolans behov av lärare. Möjligen skulle då lärarbenägenheten läggas något lägre än vad som antagits, eftersom den kommunala musikskolan inte ingår i beräkningarna.

För lärare i förskola, förskoleklass och fritidshem baseras antagandena om lärarbenägenhet på uppgifter ur sysselsättnings- och utbildningsregistren. Av förskollärare

⁵ Av dem som i sysselsättnings- och utbildningsregistret år 2002 kan särskiljas som musiklekrare enligt SUN2000 arbetade 21 procent av de förvärvsarbetande inom kommunala kulturskolor. (Lärare med grundskolläroexamen i musik kombinerat med annat ämne ingår bland lärare i allmänna ämnen.)

som examinerats under åren 1998-2002 arbetade 84 procent inom förskola, förskoleklass, grundskola eller dagbarnvård (omfattar fritidshem) år 2002. Motsvarande andel för perioden 1997-2001 var 81 procent och för perioden dessförinnan 78 procent. Motsvarande uppgifter för fritidspedagoger var 80, 77 och 76. För båda kategorierna har alltså "lärarbenägenheten" ökat de sista åren. I 2003 års prognos antogs lärarbenägenheten för lärare för förskola vara 85 procent. Mot bakgrund av de senaste uppgifterna skulle antagandet kunna sättas högre. Det är kanske rimligt att anta att lärarbenägenheten är densamma som bland lärare för tidiga år i grundskolan. Denna antogs i 2003 års prognos vara 90 procent. Fritidspedagoger kan tänkas ha en något vidare arbetsmarknad, varför ingen ändring av föregående års antagande (85 procent) görs.

Föregående års antaganden om lärarbenägenhet används oförändrade utom för lärare med inriktning mot verksamhet inom förskola eller förskoleklass. För dessa höjs lärarbenägenheten till densamma som för lärare för grundskolans tidiga år; 90 procent. För lärare i praktisk-estetiska ämnen respektive lärare i yrkesämnena ligger möjligen antagandet om lärarbenägenhet något i överkant, med hänsyn till hittills observerade värde. Vi väljer dock att inte ändra dessa antaganden utan avvaktar den fortsatta utvecklingen av lärarbenägenheten.

Tabell 6 Lärarbenägenhet. Andel registrerade i lärarregistret vid angiven tidpunkt av examinerade under de fem närmast föregående läsåren.

Lärarexamen	Läsår i lärarregistret ¹⁾									Antag. 2003	Antag. 2004
	95/96	96/97	97/98	98/99	99/00	00/01	01/02	02/03	03/04		
Förskollärare ²⁾	1	1	1	2	19	21	20	17	15	85	90
Fritidspedagoger ²⁾	2	2	1	2	65	71	71	74	75	85	85
Grundskollärare 1-7	82	81	82	84	85	85	86	87	88	90	90
Grundskollärare 4-9	79	78	81	83	83	83	83	86	87	90	90
Gymnasielärare											
allmänna ämnen	65	64	66	70	71	73	74	75	76	80	80
yrkesämnen ³⁾	33	33	37	46	53	59	60	62	62	80	80
varav											
industri o hantv	45	45	50	57	64	70	69	70	70		
handel o kontor	66	65	68	72	67	74	75	78	78		
omvårdnad	14	11	14	25	33	39	44	43	44		
Lärare i praktisk-estetiska ämnen ⁴⁾	56	53	53	54	55	55	57	60	63	80	80 ⁵⁾
därav											
bild	66	57	54	56	53	53	62	62	70		
idrott	77	75	72	69	66	69	68	72	76		
musik	34	34	37	36	35	35	36	37	40		
slöjd	70	61	62	68	76	76	80	84	84		
Specialpedagog	53	61	61	65	69	72	75	75	75		

1) Registret omfattar f.n. följande skolformer: Förskoleklass (fr.o.m. 1999/00), grundskola, sameskola, särskola, specialskola, gymnasieskola, kommunal vuxenutbildning, sårvux, centrum för livslångt lärande och svenska för invandrare.

Fr.o.m. 1999/00 ingår även huvuddelen av fritidshemmen (fritidshem vars ledning är gemensam med grundskolans).

2) Antaganden om lärarbenägenhet för förskollärare och fritidspedagoger baseras på ett annat material, nämligen uppgifter om befolkningens sysselsättning och utbildning.

3) I förra årets rapport redovisades andra uppgifter. De avsåg yrkesämnen exklusive omvårdnadsämnen vilket dock inte framgick av tabellen.

4) Grundskollärare 4-9 i praktiskt-estetiskt ämne och annat ämne ingår inte. De ingår istället i gruppen grundskollärare 4-9.

5) Antagandet används endast för lärare i gymnasieskolan. För lärare i grundskolan används lärarbenägenheten 90 procent.

6.8 Tjänstledigheter

I den statistik som baseras på Skolverkets lärarregister redovisas andel och antal tjänstlediga inom olika verksamheter och lärarkategorier. Uppgifterna avser hel tjänstledighet omfattande hela (eller nästan hela) höstterminen av ett läsår. I dessa uppgifter ingår också långtidssjukskrivningar. Redovisningen bygger helt på skolornas egna uppgifter.

Antagandena om andelen tjänstlediga i de tidigare prognoserna utgick från att förhållandena under hela beräkningsperioden skulle vara desamma som startåret, alltså år 2000. Andelen var då i genomsnitt 8,5 procent bland lärare med pedagogisk högskoleutbildning eller tillsvidareanställning men varierade mellan kön och åldersgrupper. Bland männen var 5,9 procent tjänstlediga och bland kvinnorna 9,6 procent.

Förändringen mellan hösten 2000 och hösten 2003 av den genomsnittliga andelen tjänstlediga är liten. Till hösten 2002 hade andelen tjänstlediga ökat till 9,0 procent. Mellan 2002 och 2003 minskade dock andelen tjänstlediga ned till 8,6 procent, dvs. till ungefär samma nivå som 2000. Trots att den genomsnittliga andelen sålunda knappast förändrats mellan 2000 och 2003, så har det skett förändringar inom olika åldersgrupper. I åldersklasserna –29 år och 30-34 år har andelen tjänstlediga ökat, medan andelen minskat bland lärare i högre åldersklasser. Förändringarna skiljer sig även åt mellan män och kvinnor. För män har andelen tjänstlediga minskat med i genomsnitt 0,8 procentenheter mellan 2000 och 2003, medan den för kvinnor ökat med 0,5 procentenheter.

Den största förändringen har skett bland kvinnor i åldrarna upp till 29 år för vilka andelen tjänstlediga ökat från 13,8 procent hösten 2000 till 17,4 procent hösten 2003. Det är troligen det generellt sett ökade barnafödandet som visar sig i ökad andel tjänstlediga.

Sett över en längre period kan man konstatera att den genomsnittliga andelen tjänstlediga fortfarande är hög. I jämförelse med 1994 var andelen tjänstlediga 3,2 procentenheter högre år 2003. Andelen var högre i alla åldersgrupper, men olika mycket. De största förändringarna har skett i åldrarna upp till 34 år, de näst största i åldersgruppen 55 - 64 år.

Den förändrade omfattningen av tjänstledigheten kan påverka det framtida rekryteringsbehovet av lärare. Enligt befolkningsprognosen väntas fruktsamheten fortsätta att stiga fram till år 2010 för att därefter ligga på oförändrad nivå. Det borde betyda att andelen tjänstlediga i de lägre åldrarna fortsätter att vara hög.

Personal inom förskoleklass och fritidshem ingår sedan 1999 i lärarregistret. Sedan dess har andelen tjänstlediga ökat bland personer med tjänst som förskollärare eller fritidspedagog. Ökningen är större än den som observerats för övriga lärare, men det är osäkert om denna ökning speglar de verkliga förhållandena. Det kan tänkas

att man från början inte rapporterat in alla som varit tjänstlediga. Tendensen för de yngre kvinnliga lärarna är annars densamma som för övriga lärare, men ökningen är stor även i åldersgruppen 30-34 år.

Antagandena om tjänstledighet för lärare inom förskola, förskoleklass och fritidshem grundades främst på uppgifter från SCB:s primärkommunala register. Det har av tids- och resursmässiga skäl inte varit möjligt att följa upp dessa uppgifter. Enligt muntlig uppgift från Svenska kommunförbundet har dock inga stora förändringar av den genomsnittliga andelen tjänstlediga skett mellan 2000 och 2003.

Slutsats: Antagandet om tjänstledighet ändras. De ursprungliga antagandena justeras med de förändringar som observerats mellan 2000 och 2003 per kön och ålder. Alla lärarkategorier för grundskola och gymnasieskola justeras med den genomsnittliga förändringen per kön och ålder. Samma justering görs även för lärare inom förskola, förskoleklass och fritidshem.

6.9 Undervisningens fördelning på olika lärarkategorier

För att kunna beräkna behovet av lärare för tidiga år respektive lärare för senare år görs antaganden om hur undervisningen fördelas mellan dessa lärarkategorier. Antagandet innebär att tidigarelärare förväntas ha hand om 100 procent av undervisningen i år 1 – 3, cirka 75 procent i år 4 – 6 och cirka 5 procent i år 7 – 9. Övrig undervisning, dvs. 25 procent i år 4 – 6 och 95 procent i år 7 – 9, förväntas senarelärare ta hand om. Något säkert underlag för att pröva dessa antaganden finns inte och de förändras därmed inte.

Tabell 7: Andel tjänstlediga av lärare med pedagogisk högskoleutbildning eller tillsvidareanställning 1992-2003

Kön	1992	1994	1996	1998	2000	2001	2002	2003	Förändring 2000-2003
Ålder									
Män									
-29	3,5	2,7	2,3	3,0	3,3	3,3	4,0	4,1	0,8
30-34	4,8	4,1	5,4	4,7	6,1	5,9	6,2	6,2	0,1
35-39	4,7	4,5	6,1	6,2	6,7	6,3	5,5	5,9	-0,8
40-44	4,5	4,1	4,7	5,6	5,1	4,8	5,0	4,4	-0,7
45-49	4,1	3,8	4,6	5,2	5,6	5,4	5,2	4,4	-1,2
50-54	4,8	3,6	4,8	5,2	5,7	5,3	5,3	4,5	-1,2
55-59	5,2	4,1	5,0	5,1	6,0	5,5	6,2	5,7	-0,3
60-64	7,3	5,7	6,0	8,3	9,3	8,0	6,8	6,5	-2,8
65-	5,0	5,5	6,1	1,2	4,0	4,3	5,5	0,6	-3,4
Män totalt	4,8	4,1	4,9	5,4	5,9	5,6	5,6	5,2	-0,8
Kvinnor									
-29	15,5	10,8	9,7	11,2	13,8	14,0	15,7	17,4	3,7
30-34	21,9	18,2	18,3	19,3	22,1	23,1	22,8	22,9	0,9
35-39	13,2	11,1	10,9	12,0	12,5	13,1	13,7	11,3	-1,2
40-44	5,9	5,0	5,6	6,2	8,0	7,4	7,3	5,7	-2,3
45-49	4,1	3,6	4,3	4,8	6,1	6,6	6,4	5,8	-0,3
50-54	4,2	3,7	4,1	5,0	5,9	6,6	6,5	5,9	-0,1
55-59	4,2	3,9	4,6	5,2	7,6	7,3	7,3	6,4	-1,2
60-64	5,8	5,1	5,5	8,0	9,2	9,5	9,1	8,2	-1,0
65-	5,1	1,5	6,1	4,5	6,6	2,9	4,3	0,0	-6,6
Kv. totalt	7,4	6,0	6,4	7,6	9,6	10,1	10,4	10,1	0,5
Totalt	6,5	5,4	6,0	6,9	8,5	8,7	9,0	8,6	0,1

Anm. Lärare med tjänst som skolledare, förskollärare, fritidspedagog, fritidsledare, barnskötare eller studie- och yrkesvägledare ingår inte.

7. Resultat av reviderade beräkningar

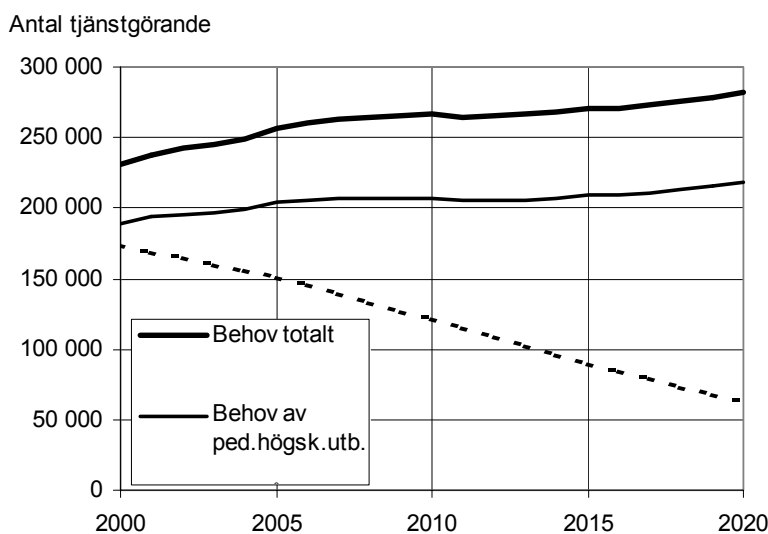
7.1 Totalt personalbehov – en översikt

Våra reviderade beräkningar visar att det totala behovet av personal i barnomsorg, skola och vuxenutbildning ökar från cirka 250 000 år 2003 till drygt 280 000 vid beräkningsperiodens slut, dvs. år 2020. Huvuddelen av den beräknade ökningen ligger inom förskolan, där behovet beräknas öka med 29 000. På så lång sikt är emellertid beräkningarna för förskolan mycket osäkra, eftersom de barn som väntas gå där ännu inte är födda. Behovet av lärare inom grundskola, gymnasieskola, komvux och Sfi beräknas sammantaget minska något. Fram till 2010 uppgår minskningen till cirka 7 000 (5 %) från nivån år 2003. Mot slutet av prognosperioden ökar behovet något igen så att det år 2020 endast ligger cirka 3 000 lägre än idag.

Behovet av personal med pedagogisk högskoleutbildning beräknas öka från idag cirka 200 000 till 207 000 år 2010 och till 218 000 år 2020 enligt basalternativet. Ökningen fram till 2010 ligger främst inom förskolan, men även inom förskoleklass och fritidshem. Fram till dess minskar samtidigt det sammanlagda behovet för övriga verksamheter (Behovet av pedagogisk högskoleutbildade är inom dessa lika med det totala personalbehovet.) Behovet beräknas fortsätta att öka inom förskola, förskoleklass och fritidshem efter 2010. Inom övriga verksamheter ökar det sammanlagda behovet först efter 2015.

Diagram 8

Totalt behov av personal i förskola, fritidshem, skola och vuxenutbildning, därav behov av pedagogiskt högskoleutbildade samt 2000 års lärarkår framskriven



**Tabell 8: Beräknat behov av personal¹⁾ inom barnomsorg, skola och vuxenutbildning
Antal tjänstgörande. Reviderat basalternativ**

Prioriterad verksamhetsform ²⁾	2000 ³⁾	2003 ³⁾	2005	2010	2015	2020
Förskola, basalternativ	65 400	74 500	82 900	96 200	99 200	103 300
Förskola, oförändrad personaltäthet	65 400	74 500	79 400	88 700	91 600	95 400
Förskoleklass	11 000	9 300	9 300	10 500	10 900	11 300
Fritidshem	21 400	21 800	20 800	22 900	24 600	25 400
Grundskola, obligatorisk särskola	95 100	103 100	100 100	92 600	96 900	100 400
Gymnasieskola, gymnasiesärskola	28 600	33 600	36 200	37 400	31 700	33 800
Komvux, särvox, CFL	8 500	6 100	5 900	5 500	5 500	5 500
SFI	1 200	1 400	1 600	1 600	1 600	1 600
Totalt, basalternativ	231 200	249 800	256 800	266 600	270 400	281 400
Avvikelse från 2003 års prognos						
Förskola	-	2 000	6 000	10 800	10 600	11 200
Förskoleklass	-	-1 200	-900	-700	-700	-600
Fritidshem	-	500	0	1 400	1 900	2 300
Grundskola, obligatorisk särskola	-	3 700	200	400	500	300
Gymnasieskola, gymnasiesärskola	-	300	0	200	100	200
Komvux, särvox, SSV	-	-400	-500	-1 000	-1 000	-1 000
SFI	-	0	0	0	0	0
Total avvikelse (+)	-	5 000	4 800	11 100	11 400	12 400

1) Uppgifterna för förskola, förskoleklass och fritidshem omfattar förutom lärare, förskollärare och fritidspedagoger även barnskötare och fritidsledare. Uppgifterna för övriga verksamhetsomfattar däremot inte barnskötare eller fritidsledare. Föreståndare och skolledare ingår ej.

2) Personalen redovisas under den verksamhetsform där huvuddelen av deras tjänstgöring beräknas vara förlagd.

3) Uppgifterna bygger på statistik för hösten 2000 respektive hösten 2003. Uppgifterna är trots detta i viss mån skattade för förskola, fritidshem och förskoleklass.

Fördelningen av särskola på grundsärskola och gymnasiesärskola är skattad för 2003.

Jämfört med föregående års beräkningar är personalbehovet högre, främst inom förskola och fritidshem. Det beror bl.a. på att andelen barn som går i förskola och fritidshem redan idag är högre än vad vi räknat med. Till skillnad från förra prognosen antas nu även att andelen barn som går i fritidshem fortsätter att öka. Vi räknar även med en högre personaltäthet inom dessa verksamheter än i förra prognosen. - Behovet av lärare i förskoleklass beräknas bli lägre än i förra prognosen till följd av att personaltätheten år 2003 blev lägre än beräknat. Det framtida behovet utgår från personaltätheten 2003 med en liten utökning till följd av personalförstärkningsresurserna.

För komvux del ligger behovet från år 2010 cirka 15 procent lägre än i förra prognosen. Dels har en justering gjorts till observerat utfall för år 2003, dels antas omfattningen av komvux minska med 10 procent efter 2003.

De små förändringarna för grundskola och gymnasieskola är främst en följd av förändrade antaganden om tjänstledighet och kvarvaro. Små variationer i det beräknade behovet kan uppstå genom sådana förändringar, eftersom tjänstgöringens omfattning bland de tjänstgörande varierar med kön och ålder.

7.2 Det totala framtida personalbehovet per verksamhetsform

7.2.1 Förskola, fritidshem och förskoleklass

Det totala behovet av förskollärare och barnskötare i förskolan beräknas öka från 74 500 hösten 2003 till nära 83 000 år 2005. Behovet fortsätter därefter att öka till 96 000 år 2010 och vidare till 103 000 år 2020. Den kraftiga uppgången de närmaste åren är dels en följd av ökat antal barn i befolkningen, dels en följd av antagandet att det särskilda statsbidraget för ökad personaltäthet kommer att användas fullt ut. Andelen barn som går i förskola antas också fortsätta att öka något bl.a. till följd av fortsatt neddragning av familjedaghemmen. På längre sikt är ökningen helt en följd av den förväntade ökningen av antalet födda barn. Personaltätheten har antagits kvarstå på den förhöjda nivå som erhållits 2006 genom det särskilda statsbidraget.

Behovet av personal för förskoleklassen väntas öka efter 2005 till följd av ökat antal barn. Till år 2020 har behovet ökat med 2 000.

Inom fritidshemmen beräknas behovet minska med ungefär 1 000 mellan åren 2003 och 2005, varefter det ökar. Den inledande minskningen är en följd av att antalet barn i fritidshemsåldrarna minskar. Därefter ökar behovet dels till följd av att andelen barn som utnyttjar fritidshem väntas öka, dels till följd av att det totala antalet barn i aktuella åldrar ökar.

7.2.2 Grundskola, gymnasieskola, komvux

Behovet av lärare i grundskolan (inkl. särskola) väntas minska med cirka 10 000 fram till år 2010, från 103 000⁶ hösten 2003 till knappt 93 000. Därefter ökar behovet igen och beräknas till drygt 100 000 år 2020.

I gymnasieskolan beräknas lärarbehovet öka med cirka 5 000 fram till år 2008 för att därefter minska, allt som en följd av elevutvecklingen. Antalet lärare med huvudsaklig undervisning inom gymnasieskola eller gymnasiesärskola uppgick till 33 600 år 2002. År 2008 beräknas behovet ha ökat till 38 700. Därefter vänder utvecklingen och år 2010 väntas behovet vara något lägre, 37 400. Det fortsätter sedan att minska fram till år 2016, varefter det vänder igen och en viss ökning kan förväntas.

I komvux beräknas behovet av lärare minska med 600 mellan 2003 och 2010. Inom Sfi beräknas behovet däremot öka med 200 personer. Under återstoden av perioden har inga antaganden om förändringar gjorts som påverkar beräkningarna för dessa skolformer.

7.3 Behov av personal med pedagogisk högskoleutbildning

7.3.1 Förskola, fritidshem och förskoleklass

Inom förskola, fritidshem och förskoleklass tjänstgjorde hösten 2003 uppskattningsvis cirka 56 000 utbildade förskollärare, fritidspedagoger och annan personal med pedagogisk högskoleutbildning (ifråga om förskoleklass och fritidshem ingår lärare som är tillsvidareanställda men saknar lärarutbildning).

Enligt basalternativet antas andelen med pedagogisk högskoleutbildning kvarstå på 2003 års nivå inom förskola och fritidshem, medan andelen i förskoleklassen antas öka successivt. Det sammanlagda behovet av personal med pedagogisk högskoleutbildning i förskola, fritidshem och förskoleklass ökar i basalternativet med drygt 13 000 fram till år 2010 och med ytterligare cirka 6 500 fram till 2020.

I föregående års prognos var ambitionsnivån högre i basalternativet avseende andelen högskoleutbildade. Vi visar därför även i år ett alternativ med samma ambitionsnivå för år 2020, men med en något långsammare ökningstakt. Detta alternativ innebär att behovet av högskoleutbildad personal ökar med 24 000 fram till år 2010 och med ytterligare nära 20 000 till år 2020

7.3.2 Grundskola, gymnasieskola, komvux

Av samtliga lärare i skola och vuxenutbildning⁷ hösten 2003 saknade cirka 30 800 pedagogisk högskoleutbildning. Av dessa var 13 200 tillsvidareanställda och 17 600

⁶ Uppgiften avser lärare, förskollärare och fritidspedagoger som har huvuddelen av sin tjänstgöring inom grundskola, obligatorisk särskola eller specialskola.

⁷ Lärare, förskollärare och fritidspedagoger i grundskola, särskola, specialskola, gymnasieskola, komvux, sårvux, CFL och Sfi.

tidsbegränsat anställda. Antalet lärare som saknar pedagogisk högskoleutbildning har ökat sedan hösten 2000 och tillsvidareanställning har blivit vanligare bland dessa. Hösten 2000 saknade 24 400 pedagogisk högskoleutbildning och av dessa var 8 200 tillsvidareanställda.

Enligt basalternativet räknar vi i princip med att alla lärare skall ha pedagogisk högskoleutbildning år 2010. Lärare som i utgångsläget år 2000 var tillsvidareanställda men saknade pedagogisk utbildning har dock likställts med lärare som har pedagogisk utbildning. Basalternativet innebär att antalet lärare med pedagogisk högskoleutbildning behöver öka med drygt 20 000 mellan år 2000 och år 2010. Efter en mindre nedgång kring år 2015 ökar behovet med ytterligare 4 500 till år 2020.

I det lägre beräkningsalternativet – som utgår från att full behovstäckning av pedagogiskt högskoleutbildade lärare ska uppnås först år 2020 – behöver antalet lärare med pedagogisk högskoleutbildning öka med cirka 13 000 till år 2010. Skillnaden mellan de två alternativen är alltså cirka 7 000 lärare.

I årets bedömning har vi vid beräkningen av rekryteringsbehov tagit hänsyn till att antalet tillsvidareanställda lärare som saknar pedagogisk högskoleutbildning har ökat. Ökningen mellan 2000 och 2003 uppgår till 4 900. Merparten av dessa kan tänkas vara kvar i tjänst år 2010. Det innebär att ökningen fram till 2010 av behovet av pedagogisk utbildade egentligen är mindre än den ovan angivna.

7.3.2.1 Fördelning på lärarinriktning (grundskola, gymnasieskola, komvux)

Vi har i beräkningarna fördelat lärare på ett begränsat antal redovisningsgrupper (se tabell 10). Detta har skett på följande sätt:

- Lärare inom skola och vuxenutbildning har fördelats på grundskolenivå och gymnasienivå.
 - Inom respektive nivå har lärarna fördelats på inriktning. Sålunda har lärare på grundskolenivå fördelats på tidigare år och senare år.
 - Lärare på grundskolenivå med tjänst i praktisk-estetiska ämnen finns som en särskild grupp.
 - Lärare på gymnasienivå har fördelats på tre inriktningar: allmänna ämnen, yrkesämnen och praktisk-estetiska ämnen.
-

Tabell 9: Beräknat behov av personal, exkl. arbetsledare, med pedagogisk högskoleutbildning inom barnomsorg, skola och vuxenutbildning
Antal tjänstgörande

Prioriterad verksamhetsform ¹⁾	Tillgång år 2000	Behov			
		2005	2010	2015	2020
Förskola					
Oförändrad personaltäthet	33 900	38 100	42 600	44 300	46 300
Basalternativ ²⁾	33 900	39 700	46 200	47 900	50 200
Ökande andel med ped.utb.	33 900	41 700	54 300	61 100	68 900
Förskoleklass ³⁾	9 600	8 400	9 900	10 500	11 000
Fritidshem					
Basalternativ ²⁾	12 700	12 100	13 400	14 400	14 900
Ökande andel med ped.utb.	12 700	12 700	16 100	18 400	20 200
Grundskola, obligatorisk särskola					
Alla behöriga 2010 (basalt.)	84 200	93 900	92 500	96 900	100 400
Alla behöriga 2020	84 200	92 200	87 700	94 300	100 400
Gymnasieskola, gymnasiesärskola					
Alla behöriga 2010 (basalt.)	25 000	34 000	37 400	31 700	33 900
Alla behöriga 2020	25 000	33 400	35 400	30 900	33 900
Komvux, särvtv, SSV					
Alla behöriga 2010 (basalt.)	6 900	5 400	5 500	5 500	5 500
Alla behöriga 2020	6 900	5 200	5 100	5 300	5 500
SFI					
Alla behöriga 2010 (basalt.)	1 000	1 500	1 600	1 600	1 600
Alla behöriga 2020	1 000	1 400	1 500	1 500	1 600
Totalt					
Alternativ 1 ⁴⁾	173 400	192 400	199 200	204 800	217 500
Basalternativ	173 400	195 000	206 500	208 500	217 500
Alternativ 2 ⁵⁾	173 400	197 600	217 300	225 700	241 500

1) Personalen redovisas under den verksamhetsform där huvuddelen av deras tjänstgöring beräknas vara förlagd.

2) Basalternativet innebär för förskola och fritidshem att andelen med pedagogisk högskoleutbildning kvarstår på 2003 års nivå.

3) Endast ett alternativ är beräknat för förskoleklass. Andelen med pedagogisk högskoleutbildning antas öka successivt allteftersom övrig personal slutar.

4) Basalternativet för förskola och fritidshem kombinerat med den lägre ambitionsnivån för grundskola, gymnasieskola, komvux och SFI (alla behöriga 2020). Används istället oförändrad personaltäthet i förskolan blir behovet lägre, 3 600 lägre år 2010 och 3 900 lägre år 2020.

5) Höjd ambitionsnivå avseende andelen med pedagogisk utbildning inom förskola, förskoleklass och fritidshem kombinerat med basalternativet för övriga skolformer.

I samtliga fall bygger indelningen på de tjänstebenenämningar som finns för varje lärare i skolornas rapportering till Lärarregistret.

Utgångspunkten för fördelningen av behovet på lärarinriktning (tabell 10) utgår i både 2002 års och 2003 års prognos från läget hösten 2001. - Den enda justering som gjorts i detta avseende gäller komvux. Den minskning som väntas ske från läget 2003 har lagts helt på allmänna ämnen på gymnasial nivå. - För grundskolan kommer 2001 års fördelning att ändras under prognosperioden som en konsekvens av att åldersfördelningen bland eleverna ändras. Behovet av lärare för tidiga år på grundskolenivå beräknas därför minska under de närmaste åren, fram till åren 2007 - 2008, varefter effekten av de stigande födelsetalen börjar visa sig. Behovet av lärare med inriktning mot senare år ökar fram till år 2005. Därefter väntas behovet minska fram till omkring år 2010 för att sedan ligga relativt oförändrat och först mot slutet av prognosperioden öka igen.

Behovet av lärare i praktisk-estetiska ämnen i grundskolan är främst beroende av utvecklingen av antalet barn i de senare skolåren. Därför ökar behovet även av denna grupp lärare fram till år 2005 för att därefter minska fram till år 2012. Det bör dock påpekas att lärargruppen motsvarar de som innehade särskild tjänst som lärare i praktisk-estetiska ämnen år 2001. En stor del av undervisningen i praktisk-estetiska ämnen har hittills utförts av andra lärarkategorier, t.ex. klasslärare i de tidigare skolåren.

Fördelningen på inriktning av lärare på gymnasienivå ligger fr.o.m. år 2005 i stort sett oförändrad under beräkningsperioden. Fram till detta år beräknas en mindre förskjutning ha skett mot en ökad andel lärare i praktisk-estetiska ämnen. Orsaken är att antalet lärare i främst allmänna ämnen antagits minska inom gymnasial komvux (vilket också har skett fram till 2003).

Uppgifter över lärarnas fördelning på tjänster för hösten 2003 visar emellertid att behovet av yrkeslärare i gymnasieskolan kan vara överskattat. Medan antalet lärare med tjänst i allmänna ämnen eller praktisk-estetiska ämnen har ökat med mer än 20 procent mellan 2000 och 2003 så har antalet lärare i yrkesämnen endast ökat med 5 procent. Samtidigt finns en grupp ospecificerade lärare som minskat med 17 procent. Om dessa kan hänföras till gruppen lärare i allmänna ämnen/praktisk-estetiska ämnen stannar ökningen för denna grupp på 13 procent.

Tabell 10: Beräknat behov av lärare, oavsett pedagogisk utbildning, på grundskole- och gymnasienivå efter inriktning
Antal tjänstgörande

Inriktning	2000	2005	2010	2015	2020
Grundskolenivå ¹⁾					
Tidiga år	53 200	51 200	50 400	53 900	55 000
Sena år	30 900	36 500	31 900	31 800	33 600
Praktisk-estetiska ämnen	15 600	17 400	15 400	15 900	16 600
Totalt	99 700	105 000	97 600	101 600	105 200
Gymnasieskolenivå ¹⁾					
Allmänna ämnen	20 300	22 700	22 900	19 900	21 000
Yrkesämnen	10 100	11 700	12 000	10 400	11 100
Praktisk-estetiska ämnen	3 300	4 300	4 500	3 800	4 000
Totalt	33 700	38 800	39 400	34 100	36 100
Totalt	133 400	143 800	137 000	135 700	141 300

1) Behovet av lärare inom särskola, komvux, särvtv, CFL och SFI ingår i uppgifterna för grundskola och gymnasieskola.

7.4 Rekryteringsbehov

Rekryteringsbehovet av lärare kan sägas bestå av tre delar

- ersättning av utbildade lärare som pensioneras, slutar av andra skäl eller tar tjänstledigt
- ökning av andelen med pedagogisk högskoleutbildning eller ersättning av lärare som saknar lärarutbildning
- eventuell ökning av totalt personalbehov.

I tabell 11 redovisas rekryteringsbehovet av personal med pedagogisk högskoleutbildning enligt två alternativ avseende andelen med pedagogisk högskoleutbildning. Alternativ 1 visar behovet enligt den lägre ambitionsnivån för alla verksamhetsformer. För förskola, förskoleklass och fritidshem, motsvarar det basalternativet. Alternativ 2 visar behovet enligt den högre ambitionsnivån för alla verksamhetsformer. För grundskole- och gymnasieskolenivån motsvarar alternativ 2 basalternativet. Det totala rekryteringsbehovet enligt basalternativet redovisas längst ned under kolumnen för alternativ 1, men det utgörs sålunda av summan av alternativ 1 för förskola, förskoleklass och fritidshem och av alternativ 2 för övriga verksamhetsformer. Basalternativet har skuggats i tabellerna.

För hela tioårsperioden 2001 - 2010 behöver enligt basalternativet 29 000 lärare för förskola, förskoleklass och fritidshem rekryteras. För utbildning på grundskole- och

gymnasieskolenivå behöver 67 000 rekryteras. Det senare motsvarar ungefär halva det totala behovet av tjänstgörande lärare för utbildning på grundskole- och gymnasieskolenivå år 2010. Av dessa behövs cirka 53 % för att ersätta pensionsavgång, 18 % för att i princip alla ska ha en pedagogisk högskoleutbildning, 5 % på grund av ökat behov samt 24 % för att ersätta annan avgång och tjänstledighet.

Alternativet med en högre ambitionsnivå för förskola och fritidshem innebär att rekryteringsbehovet under tioårsperioden 2001-2010 når upp till 42 000 sammanlagt för dessa verksamheter och förskoleklass. (För förskoleklass har endast ett alternativ beräknats, vilket utgår från att icke lärarutbildad personal i takt med ”naturlig avgång” successivt ersätts av personal med lärarutbildning.)

Med den lägre ambitionsnivån för grundskole- och gymnasieskolenivå enligt alternativ 1 beräknas rekryteringsbehovet bli drygt 8 000 lägre fram till år 2010 än i basalternativet. Detta alternativ förutsätter att andelen lärare med pedagogisk högskoleutbildning ökar kontinuerligt under hela beräkningsperioden, från år 2000 till år 2020. I genomsnitt för grundskole- och gymnasieskolenivån skulle det innebära att andelen lärare med pedagogisk högskoleutbildning uppgår till nära 95 procent år 2010. Skillnaden blir alltså inte så stor mellan alternativen. I de 95 procenten ingår de lärare som var tillsvidareanställda 2003 utan att ha pedagogisk högskoleutbildning och som beräknas vara kvar i tjänst år 2010.

Enligt basalternativet blir det sammanlagda rekryteringsbehovet 2011-2020 ungefär lika stort som 2001-2010 för förskola, förskoleklass och fritidshem tillsammans. Det blir något lägre för förskolan, men i gengäld större för förskoleklass och fritidshem. Även i grundskolan blir rekryteringsbehovet ungefär lika stort båda tioårsperioderna, i runda tal 45 000. Fram till år 2010 är rekryteringsbehovet relativt sett högre inom grundskolans senare år än inom de tidiga, medan motsatt förhållande gäller under den andra tioårsperioden. Gymnasieskolans rekryteringsbehov blir mycket stort under den första perioden. Elevantalet beräknas nå sitt maximum under åren 2006-2010. Under perioden 2011-2015 minskar sedan rekryteringsbehovet drastiskt. Detta förutsätter dock att man lyckats rekrytera tillräckligt många utbildade lärare fram till år 2010. I annat fall blir rekryteringsbehovet högre.

Tabell 11: Beräknat rekryteringsbehov av lärare 2001-2020 enligt olika alternativ

Lärrinriktning	Tioårsperioden 2001-2010		Femårsperioden 2011-2015		Femårsperioden 2016-2020	
	Alt 1	Alt 2	Alt 1	Alt 2	Alt 1	Alt 2
Förskola	22 300	32 300	8 500	14 700	9 500	16 000
Förskoleklass	2 800	2 800	3 000	3 000	2 900	2 900
Fritidshem	3 800	6 900	3 500	5 200	3 200	4 900
S:a förskola, f-klass, fritidshem	28 900	42 000	15 000	23 000	15 700	23 900
Grundskolenivå ¹⁾						
Tidiga år	16 100	18 200	16 300	15 500	11 700	10 600
Sena år	14 700	17 100	7 500	6 500	8 600	7 500
Praktisk-estetiska ämnen	5 700	7 200	3 800	3 200	4 100	3 400
Totalt	36 600	42 400	27 700	25 200	24 400	21 500
Gymnasieskolenivå ¹⁾						
Allmänna ämnen	13 400	14 700	2 300	1 700	5 600	5 200
Yrkesämnen	6 800	7 700	1 400	1 000	3 600	3 300
Praktisk-estetiska ämnen	2 100	2 500	0	-200	1 000	800
Totalt	22 400	24 900	3 700	2 400	10 300	9 300
S:a grundsk.- och gymnasienivå	58 900	67 300	31 400	27 600	34 700	30 800
Totalt	87 800	109 300	46 400	50 600	50 400	54 700
Basalternativet totalt²⁾	96 200		42 600		46 500	

Alternativ 1: 2003 års utbildningsnivå i barnomsorgen, full behovstäckning år 2020 i skola o vuxenutb.
Alternativ 2: Höjd utbildningsnivå inom barnomsorgen, full behovstäckning år 2010 i skola o vuxenutb.

1) Uppgifterna omfattar även rekryteringsbehov inom särskola, specialskola, komvux, kompletterande utbildningar, särvox, CFL och SFI.

2) Alternativ 1 för förskola, förskoleklass och fritidshem kombinerat med alternativ 2 för grundskole- och gymnasieskolenivå.

7.5 Jämförelse med 2003 års bedömning

I jämförelse med föregående års bedömning är rekryteringsbehovet enligt basalternativet lägre för förskola, fritidshem och förskoleklass. Orsaken är främst den lägre ambitionsnivån avseende andelen med pedagogisk högskoleutbildning. Alternativ 2 är mer jämförbart med föregående års basalternativ. Fram till år 2010 är även alternativ 2 lägre än basalternativet förra året. Det beror främst på att andelen med pedagogisk högskoleutbildning nu antagits öka i långsammare takt. Dessutom har kvarvarofrekvenserna justerats uppåt. Åt motsatt håll verkar antagandet om en större andel barn som går i förskolan.

Även för lärare på grundskole- och gymnasienivå är rekryteringsbehovet lägre än i förra bedömningen. Det finns två viktiga förklaringar till detta. Dels har antagandena om kvarvaron i yrket bland äldre lärare samt för vissa andra grupper höjts.

Dels har antalet tillsvidareanställda lärare utan lärarutbildning ökat. Eftersom man måste räkna med att flertalet av dessa kvarstår i tjänst blir rekryteringsbehovet av pedagogiskt utbildade lägre. Justeringen av beräkningarna för komvux har också bidragit till ett lägre rekryteringsbehov.

7.6 Examinationsbehov

Sista steget i vår beräkningsmodell är att utifrån rekryteringsbehovet beräkna ett examinationsbehov per femårsperiod. Det är den examination som krävs under perioden för att rekryteringsbehovet av utbildade lärare skall kunna tillgodoses. Alla som examineras börjar dock inte som lärare, åtminstone inte inom någon av de verksamhetsformer som dessa beräkningar avser, eller så hoppar de av efter något eller några år. Därför blir examinationsbehovet större än rekryteringsbehovet.

Det beräknade examinationsbehovet redovisas i tabell 12. Beräkningen bygger på att lärarbenägenheten bland nyexaminerade lärare blir 90 procent för dem som har inriktning mot förskola, förskoleklass och grundskola, 85 procent för dem med inriktning mot fritidshem samt 80 procent för dem med inriktning mot gymnasieskola. För att täcka rekryteringsbehovet under tioårsperioden 2001-2010 skulle det enligt basalternativet behöva examineras 14 000 fler än vad som behöver rekryteras.

Tabell 12: Beräknat examinationsbehov av lärare 2001-2020 enligt olika alternativ

Lärrinriktning	Tioårsperioden 2001-2010		Femårsperioden 2011-2015		Femårsperioden 2016-2020	
	Alt 1	Alt 2	Alt 1	Alt 2	Alt 1	Alt 2
Förskola	24 700	35 900	9 500	16 400	10 600	17 800
Förskoleklass	3 100	3 100	3 400	3 400	3 300	3 300
Fritidshem	4 500	8 200	4 100	6 100	3 800	5 800
S:a förskola, f-klass, fritidshem	32 300	47 100	16 900	25 900	17 600	26 800
Grundskolenivå ¹⁾						
Tidiga år	17 900	20 200	18 200	17 200	13 000	11 800
Sena år	16 300	18 900	8 400	7 300	9 600	8 300
Praktisk-estetiska ämnen	6 400	8 000	4 200	3 500	4 600	3 700
Totalt	40 700	47 100	30 700	28 000	27 200	23 900
Gymnasieskolenivå ¹⁾						
Allmänna ämnen	16 800	18 400	2 900	2 100	7 100	6 400
Yrkesämnen	8 500	9 600	1 800	1 200	4 500	4 200
Praktisk-estetiska ämnen	2 700	3 100	0	-300	1 200	1 100
Totalt	28 000	31 100	4 600	3 000	12 800	11 700
S:a grundsk.- och gymnasienivå	68 600	78 200	35 400	31 000	40 000	35 500
Totalt	100 900	125 300	52 300	56 900	57 600	62 300
Basalternativet totalt²⁾	110 500		47 900		53 100	

Alternativ 1: 2003 års utbildningsnivå i barnomsorgen, full behovstäckning år 2020 i skola o vuxenutb.
Alternativ 2: Höjd utbildningsnivå inom barnomsorgen, full behovstäckning år 2010 i skola o vuxenutb.

1) Uppgifterna omfattar även examinationsbehov inom särskola, specialskola, komvux, kompletterande utbildningar, särvox, CFL och SFI.

2) Alternativ 1 för förskola, förskoleklass och fritidshem kombinerat med alternativ 2 för grundskole- och gymnasieskolenivå.

I tabell 13 redovisas en jämförelse mellan de senaste årens examination och ett beräknat årligt examinationsbehov. I jämförelsen ingår dels senast kända examination, dels den examination som kan beräknas utifrån 2000/01 års nybörjare vid lärarutbildningarna. Läsåret 2002/03 examinerades sammanlagt nära 6 900 från olika lärarutbildningar, exklusive specialpedagogutbildningen. Antalet examinerade specialpedagoger uppgick till 587. Huvuddelen av dessa har tidigare en lärarutbildning, förskollära- eller fritidspedagogutbildning. Eftersom antalet nybörjare vid lärarutbildningarna har ökat efter 1997/98 kan man räkna med att antalet examinerade ökar. Den examination som kan förväntas utifrån antalet nybörjare läsåret 2000/01 uppgår sålunda till cirka 8 300 (exklusive specialpedagoger).

Under de tre första åren av tioårsperioden 2001 - 2010 har sammanlagt cirka 19 000 lärare examinerats. Enligt basalternativet skulle 91 500 behöva examineras under resterande sju år. Det innebär i genomsnitt cirka 13 000 per år. Med en lägre

ambitionsnivå för grundskole- och gymnasieskolenivå behöver i genomsnitt 11 700 examineras per år fram till år 2010.

Efter läsåret 2000/01 har antalet nybörjare fortsatt att öka. Läsåren 2001/02 och 2002/03 var antalet nybörjare inom den ordinarie lärarutbildningen cirka 14 200 respektive 14 400 (exkl. specialpedagoger och folkhögskollärare). Motsvarande antal år 2000/01 var 11 600. Om man antar att examinationen förändras på samma sätt som antalet nybörjare skulle en omfattning av antalet nybörjare enligt de två senaste läsåren generera nära 10 000 examinerade.

Effekterna av det ökade antalet nybörjare på lärarutbildningarna blir dock synliga först om några år och slår inte igenom fullt ut direkt. Det är också risk att examinationen blir lägre än förväntat eftersom examensfrekvenserna vid lärarutbildningarna visat en minskande tendens.

Under perioden 2003/04 - 2005/06 beräknas 4 000 lärare bli utbildade inom de särskilda satsningarna på lärarutbildning, i det s.k. SÄL-projektet. Det sker utöver ordinarie utbildning och kommer att bidra till att minska gapet mellan behov och tillgång. En erfarenhet är dock att en stor andel av de som deltar i SÄL-projektet är förskollärare som vidareutbildar sig till lärare i grundskola. Nettoresultatet begränsas därmed.

Trots att antalet examinerade kan förväntas stiga och att lärare utbildas inom SÄL-projektet kommer behovet av lärare enligt basalternativet inte att kunna tillgodoses till år 2010. Man kan dock se fram emot en ökning av andelen lärare som har pedagogisk högskoleutbildning.

Genom den nya lärarutbildningens utformning är det svårt att förutspå hur de nyexaminerade lärarnas fördelning på inriktning kommer att se ut. Signaler från lärarutbildningarna antyder att studenterna i större utsträckning än tidigare väljer inriktning mot grundskolan tidiga år och mot gymnasieskolan, medan intresset är mindre för inriktning mot förskola och fritidshem samt mot grundskolans senare år. Detta innebär att bristen på utbildade inte kommer att gälla grundskolans tidiga år, utan främst grundskolans senare år och gymnasieskolan. I grundskolan saknar redan nu en stor andel av lärarna för senare år lärarutbildning. Situationen för grundskolans senare år ser inte ut att bli bättre under de närmaste åren, eftersom antalet elever i de högre åren fortfar att vara stort under ytterligare några år. På längre sikt kan man dock räkna med att situationen blir bättre eftersom elevantalet minskar.

I gymnasieskolan ökar nu antalet elever. Även i gymnasieskolan saknar många lärare idag lärarutbildning och rekryteringsbehovet väntas öka. Situationen ser allvarligast ut beträffande undervisningen i yrkesämnen, eftersom nyexaminationen av yrkeslärare är mycket låg.

Förskolan kan väntas få fortsatt stora problem med rekrytering av lärare. Om barnantalet utvecklas som förväntat torde andelen med pedagogisk högskoleutbildning i förskolan fortsätta att minska.

Att nu ytterligare öka de långa lärarutbildningarnas kapacitet löser inte problemen på kort sikt. Om man skall få till stånd en full behovstäckning måste en stor del av behovet täckas genom andra åtgärder. Exempel på sådana är satsningar på pedagogisk utbildning av personer som redan har en högskoleutbildning och vidareutbildning av redan anställd personal motsvarande den nuvarande särskilda lärarutbildningen SÅL. För att kunna öka rekryteringen till yrkeslärarutbildningen kan det vara nödvändigt med stödåtgärder av ekonomiskt slag till de studerande.

Tabell 13: Antalet examinerade från lärarutbildning, förväntad examination samt återstående examinationsbehov per år

Lärarinriktning	Faktisk examination ¹⁾			Förväntad ¹⁾ examination av 2000/01 års nybörjare	Återstående examina- tionsbehov 2004-2010 genomsnitt per år	
	2000/01	2001/02	2002/03		Alt 1	Alt 2
Förskola, förskoleklass	985	1 208	1 343	1 400	3 470	5 060
Fritidshem	432	600	569	760	410	940
S:a förskola, f-klass, fritidshem	1 417	1 808	1 912	2 160	3 880	6 000
Grundskolenivå						
Tidiga år	1 579	1 545	1 643	1 850	1 880	2 200
Sena år	1 058	1 275	1 395	1 600	1 800	2 170
Praktisk-estetiska ämnen	449 ²⁾	449 ²⁾	475 ²⁾	640 ²⁾	710	940
Totalt	3 086	3 269	3 513	4 090	4 400	5 320
Gymnasieskolenivå						
Allmänna ämnen	890	1 024	1 114	1 590	1 970	2 200
Yrkesämnen	255	318	303	380	1 090	1 250
Praktisk-estetiska ämnen	16	25	45	60	370	430
Totalt	1 161	1 367	1 462	2 030	3 420	3 880
S:a grundsk- och gymnasienivå	4 247	4 636	4 975	6 120	7 820	9 200
Totalt	5 664	6 444	6 887	8 280	11 700	15 200
Basalternativet totalt					13 080	

Alternativ 1: 2003 års utbildningsnivå i barnomsorgen, full behovstäckning år 2020 i skola o vuxenutb.

Alternativ 2: Höjd utbildningsnivå inom barnomsorgen, full behovstäckning år 2010 i skola o vuxenutb.

1) Examination från specialpedagogutbildning och folkhögskollärarutbildning ingår ej.

2) All utbildning till lärare praktisk-estetiska ämnen ingår utom den som sker inom gymnasieläro-
utbildningen. Även utbildning i kombination med annat ämne inom grundskolläro-
utbildningen ingår.

Av tabell 14 framgår vilket årligt examinationsbehov som enligt våra beräkningar kommer att finnas för den senare delen av beräkningsperioden, alltså 2011 – 2020. Resultaten förutsätter dock att man lyckas rekrytera utbildade lärare i önskad utsträckning fram till år 2010. Som framgått ovan torde detta bli svårt för flertalet lärarkategorier. Därmed kommer ett rekryteringsbehov av pedagogiskt högskoleut-

bildade att kvarstå och examinationsbehovet kommande perioder blir då högre än vad som framgår av tabell 14.

Tabell 14: Beräknat årligt examinationsbehov 2011-2020

Läroinriktning	Perioden 2011-2015 genomsnitt per år		Perioden 2016-2020 genomsnitt per år	
	Alt 1	Alt 2	Alt 1	Alt 2
Förskola	1 900	3 280	2 120	3 560
Förskoleklass	680	680	660	660
Summa förskola, förskoleklass	2 580	3 960	2 780	4 220
Fritidshem	820	1 220	760	1 160
S:a förskola, f-klass, fritidshem	3 380	5 180	3 520	5 360
Grundskolenivå				
Tidiga år	3 640	3 440	2 600	2 360
Sena år	1 680	1 460	1 920	1 660
Praktisk-estetiska ämnen	840	700	920	740
Totalt	6 140	5 600	5 440	4 780
Gymnasieskolenivå				
Allmänna ämnen	580	420	1 420	1 280
Yrkesämnen	360	240	900	840
Praktisk-estetiska ämnen	0	-60	240	220
Totalt	920	600	2 560	2 340
S:a grundsk- och gymnasienivå	7 080	6 200	8 000	7 100
Totalt	10 460	11 380	11 520	12 460
Basalternativet	9 580		10 620	

8. Lärare i yrkesämnena

I regleringsbrevet ingår även detta år att uppmärksamma behovet av lärare i yrkesämnena. I den rapport som lämnades förra året gjordes en relativt utförlig redovisning av situationen 2002 för dessa lärarkategorier. Inför årets rapport har därför endast gjorts en begränsad uppdatering med data för 2003. Beträffande yrkeslärares fördelning på kön och ålder m.m. hänvisas till förra årets rapport.

Vi använder här beteckningen ”lärare i yrkesämnena” vilken inte har en given definition. Till denna grupp räknar vi i denna rapport lärare i karaktärsämnena inom områdena industri och hantverk, handel och kontor, naturbruk, vård, barn och ungdom samt media. Den först nämnda gruppen består av lärare med vitt skilda inriktningar, vilka framgår av tabell 15.

Tabell 15: Lärare hösten 2003 inom yrkesämnena per inriktning med fördelning på lärare med respektive utan pedagogisk högskoleutbildning

Läraryrke	Samtliga	Därav tjänstgörande			
		Samtliga	Därav andel (procent)		
			Med pedagog. utbildn.	Utan pedagogisk utb. Tillsvidare- anställda	Tidsbegr. anställda
Industri- och hantverklärare därav inom	5 419	5 180	67	16	17
Beklädnadstekniska ämnen	88	82	73	9	18
Bygg- och anläggningstekn. ämnen	718	690	74	9	17
El/teletekniska ämnen	1 049	1 009	68	16	16
Drifts- och underhållstekn. ämnen	82	79	67	19	14
Fordonstekniska ämnen	1 054	999	60	21	19
Livsmedelstekniska ämnen	164	152	62	21	17
Restaurang/storhushållsämnen	877	838	63	19	18
Processtekniska ämnen	32	30	67	23	10
Trätekniska ämnen	144	140	74	6	19
Verkstads-/industritekniska ämnen	621	600	78	12	10
Hantverksämnen	401	372	57	20	23
Industri- o hantv. i särskola, särvox	189	189	83	7	10
Lärare i					
Handels- och kontorsämnen	866	803	79	7	14
Naturbruksämnen	938	888	64	19	17
Omvårdnadsämnen	1 706	1 576	85	6	9
Barn- och ungdomsämnen	782	722	87	7	6
Medieämnen	972	923	35	29	36
Totalt	10 683	10 092	69,4	14,5	16,1

8.1 Lärarkategorier och skolformer

Totalt fanns hösten 2003 inom gymnasieskola, komvux och särskola 10 700 lärare på befattningar med inriktning på yrkesämnena, varav 10 100 tjänstgörande.⁸ Industri- och hantverklärarna utgjorde drygt hälften med sammanlagt nära 5 200 tjänstgörande. Vårdlärarna (lärare i omvårdnadsämnena) var den största bland övriga inriktningar med nära 1 600 tjänstgörande.

Inom gruppen industri- och hantverklärare i gymnasieskola och komvux var antalet lärare störst i fordonstekniska ämnen och el/teletekniska ämnen. Det fanns cirka 1 000 tjänstgörande inom respektive ämnesområde. Därnäst störst var gruppen

⁸ Utöver dessa fanns i särskolan 397 tjänstgörande lärare på befattning som lärare i yrkes-/verksamhetsutbildning. Den vanligast förekommande pedagogiska utbildningen bland dessa var förskollära-, fritidspedagog- eller speciallärarutbildning eller en kombination av speciallärarutbildning och förstnämnda utbildningar. Därför har inte dessa tagits med i detta avsnitt. De ingår dock under kategorin yrkeslärare i prognosen.

lärare i restaurang- och storhushållsämnen (838 tjänstgörande lärare). Inom särskolan fanns totalt 189 lärare inom industri/hantverk.

Drygt 8 000 lärare i yrkesämnen hade gymnasieskola som prioriterad skolform och knappt 1 500 komvux. Av dessa undervisade nära 700 inom båda skolformerna. Det finns därför anledning att redovisa även det totala antalet yrkeslärare inom gymnasieskola respektive komvux (frånsett lärare i medieämnen).

Den vanligaste kategorin lärare i yrkesämnen inom komvux var vårdlärarna, med totalt nära 1 100 tjänstgörande. Av dessa hade runt 950 komvux som prioriterad skolform. I gymnasieskolan undervisade totalt drygt 700 vårdlärare, varav nära 600 hade gymnasieskola som prioriterad skolform. Vårdlärarna var alltså fler inom komvux än inom gymnasieskolan. De är ett undantag i detta avseende. För alla övriga kategorier av yrkeslärare utgjorde antalet med komvux som prioriterad skolform tio procent eller färre av motsvarande antal i gymnasieskolan.

Tabell 16: Tjänstgörande lärare hösten 2003 fördelade på skolform

Läro- och ämnesområde	Lärare fördelade på prioriterad skolform					Lärare totalt ¹⁾ i	
	Gymn.- skola	Komvux	Sär- skola	Övriga skolf. ²⁾	Totalt	Gymn.- skola	Komvux
Industri- och hantverk	4658	295	187	40	5 180	4 730	420
Handel- och kontor	661	67	54	21	803	679	101
Naturbruk	718	66	102	2	888	760	165
Omvårdnad	588	943	36	9	1 576	713	1 081
Barn- och ungdom	645	68	-	9	722	660	86
Medie	785	57	-	81	923	.. ³⁾	.. ³⁾
Totalt	8 055	1 496	379	162	10 092		

1) Vissa lärare undervisar både i gymnasieskola och komvux. Dessa redovisas här under båda skolformerna.

2) Grundskola, kompletterande utbildningar, särsvux, CFL.

3) Uppgift saknas (har ej tagits fram).

8.2 Lärare utan pedagogisk utbildning

Av alla tjänstgörande lärare i yrkesämnen saknade närmare 3 100 pedagogisk högskoleutbildning, dvs. 31 procent. Drygt 1 450 av dessa var tillsvidareanställda. Resterande drygt 1 600 lärare motsvarar den grupp som vi i beräkningarna betraktar som obehöriga. De utgjorde 16 procent av samtliga tjänstgörande. Hur dessa fördelar sig på de olika inriktningarna framgår av tabell 15.

Andelen som saknar pedagogisk utbildning var störst bland lärare i medieämnen, 65 procent. I denna grupp fanns också den största andelen tillsvidareanställda bland dem som saknade pedagogisk utbildning. För ett antal inriktningar inom industri- och hantverk låg andelen som saknade lärarutbildning mellan 30 och 40 procent.

Bland lärare inom den särskilda inriktningen mot hantverksämnen saknade 43 procent lärarutbildning.

De lägsta andelarna utan pedagogisk utbildning finner man för lärare i barn- och ungdomsämnen (13 procent), omvårdnadsämnen (15 procent), handels- och kontorsämnen (21 procent) och verkstads-/industritekniska ämnen (22 procent).

8.3 Förändringar mellan 2002 och 2003

Förändringarna sedan 2002 är som väntat på det hela taget marginella. Det totala antalet yrkeslärare har ökat med cirka 200 och likaså antalet tjänstgörande. Lärarna i industri och hantverk, naturbruksämnen, medieämnen samt i barn- och ungdomsämnen har blivit fler, medan vårdlärarna och lärarna i handel och kontor blivit färre.

Andelen som saknar pedagogisk utbildning har nästan genomgående ökat med någon procentenhet (i genomsnitt 1,6 procentenheter). Andelen av dessa som är anställda tillsvdare, har ökat med i genomsnitt tre procent.

8.4 Rekryteringsbehov

Beräkningarna av rekryteringsbehov av yrkeslärare följer samma beräkningsprinciper som för övriga lärargrupper, bl.a. att Skollagens krav ska uppfyllas. De som idag är tillsvdareanställda men saknar lärarutbildning likställs i beräkningshänseende med lärare som har lärarutbildning. Det innebär att de som är kvar i tjänst vid beräkningsperiodens slut räknas in i tillgången på lärare, vilket minskar rekryteringsbehovet av nyexaminerade lärare.

Enligt basalternativet behöver sammanlagt 7 700 nyexaminerade lärare rekryteras under tioårsperioden 2000 – 2010 för att alla lärare i yrkesämnen skall vara behöriga år 2010. Skulle man lyckas rekrytera så många minskar rekryteringsbehovet kraftigt under efterföljande perioder, i basalternativet till 1 000 under perioden 2010 - 2015 varefter det ökar till 3 300 perioden 2015 - 2020.

Enligt alternativet med en lägre ambitionsnivå avseende andelen lärare med pedagogisk högskoleutbildning stannar rekryteringsbehovet på drygt 6 800 den första tioårsperioden. Detta alternativ innebär för yrkeslärarnas del att i genomsnitt 7 procent skulle sakna lärarutbildning år 2010 (utöver de som är tillsvdareanställda trots att de saknar lärarutbildning).

Beräkningarna förutsätter att elevernas fördelning på ämnesinriktningar i gymnasieskolan är i stort sett oförändrad jämfört med år 2000.

Tabell 17: Examinerade från lärarutbildningar med inriktning mot yrkesämnen läsåren 1989/90-2002/03

Inriktning	1989/90	1990/91	1991/92	1992/93	1993/94	1994/95	1995/96	1996/97	1997/98	1998/99	1999/00	2000/01	2001/02	2002/03
Gymnasielärarexamen (motsv)														
Barn- o fritid	21	2	3	1	3	3	4	6	1	1	10	18	20	24
Handel o kontor	61	71	76	80	35	25	69	33	26	17	19	13	15	27
Industri- o hantverk	284	283	369	375	369	264	225	121	149	79	103	52	87	38
Naturbruk	62	57	69	41	54	34	23	19	46	24	33	13
Vård	359	361	346	323	404	194	121	155	112	101	64	85	103	125
Övrigt						10	18	21	20	81	109	63	59	62
varav														
Barn- och fritid										7	4	7	13	25
Estetisk inriktning										14	3	4	7	9
Medie/info/reklam						2	2	3	6	33	20	4	15	6
Hotell o resaturang						6	16	15	10	9	15	10	17	12
Övrigt/ospecificerat						2	0	3	4	18	67	38	7	10
Lärarexamen														
Barn- o fritid													1	1
Vård och omsorg														13
Totalt	787	774	863	820	865	496	437	370	331	298	351	255	318	303

8.5 Lärarexamination

Examinationen från yrkeslärarutbildningarna har minskat kraftigt sedan början av 1990-talet inom flertalet inriktningar. Under de första åren av 1990-talet examinerades i genomsnitt drygt 800 per år och de senaste fem åren har i genomsnitt cirka 300 examinerats per år. Av de senare var 95 per år vårdlärare och 75 lärare inom industri- och hantverksområdet. Examinationen under perioden 1989/90 – 2002/03 framgår av tabell 17 ovan.

Yrkeslärarna är den lärargrupp för vilken gapet mellan behov av examinerade och förväntad examination är störst.

9. Lärares fördelning på födelseländer

9.1 Tjänstgörande lärares fördelning efter befattning och födelseland

Under de senaste åren har andelen utrikes födda lärare ökat. År 1997/98 var närmare sju procent av de tjänstgörande lärarna födda utomlands. Sex år senare, år 2003/04, var över åtta procent födda utomlands. Det är andelen lärare födda i ett land utanför EU25⁹ och Norden som har ökat. År 1997/98 var 2,3 procent av lärarna födda i ett land utanför EU25 och Norden. År 2003/04 hade andelen ökat till 3,9 procent.

Även antalsmässigt har de utrikes födda lärarna blivit fler. År 1997/98 var 8 500 lärare födda utanför Sverige jämfört med 12 500 år 2003/04. År 2003/04 var 137 200 tjänstgörande lärare födda i Sverige, 3 600 födda i ett nordiskt land (exklusive Sverige), 3 100 födda i ett land inom EU25 (exklusive Sverige, Danmark och Finland) samt 5 800 födda i övriga länder.

De utrikes födda lärarna arbetar ofta som lärare i modersmål. Lärare som är födda i ett land utanför EU25 och Norden har ökat de senaste åren bland lärare i grundskolan år 4-9, lärare i gymnasieskolans allmänna ämnen och bland lärare i praktisk-estetiska ämnen. Även Sfi-lärare och lärare i svenska som andraspråk har ökat men dessa lärargrupper är dock antalsmässigt små.

⁹ EU25 innebär EU-land efter utökningen den 1 maj med tio nya länder.

Tabell 18 a-c:
Tjänstgörande lärare m.fl. efter befattning och födelse land
Andel i procent

1997/98

Befattning	Födelse land					Samtliga	Antal
	Sverige	Norden exkl. Sverige	EU25 exkl. S, DK, FI	Övriga länder			
Grundskollärare, tidiga år	96,4	2,3	0,7	0,6	100	38 577	
Grundsk. sena år, gymn. allm.ämnen	93,2	2,2	2,7	1,9	100	36 080	
Speciallärare/specialpedagoger	96,3	2,4	0,8	0,5	100	10 707	
Lärare i svenska som andraspråk	90,2	6,4	1,9	1,5	100	1 572	
Lärare i modersmål	2,7	11,7	15,1	70,5	100	1 997	
SFI-lärare	89,5	5,6	2,5	2,4	100	1 279	
Lärare i praktisk-estetiska ämnen	94,1	2,2	1,9	1,7	100	17 030	
Lärare i yrkesämnen	94,5	2,6	2,1	0,8	100	9 423	
Rektorer, studierektorer, föreståndare	96,4	2,2	0,9	0,5	100	5 758	
Övriga lärare	89,6	3,1	3,5	3,8	100	3 024	
Totalt lärare	93,2	2,6	1,9	2,3	100	125 447	

2000/01

Befattning	Födelse land					Samtliga	Antal
	Sverige	Norden exkl. Sverige	EU25 exkl. S, DK, FI	Övriga länder			
Grundskollärare, tidiga år	95,9	2,4	0,8	1,0	100	41 177	
Grundsk. sena år, gymn. allm.ämnen	91,8	2,1	3,0	3,1	100	39 832	
Speciallärare/specialpedagoger	95,1	2,8	1,1	1,1	100	12 201	
Lärare i svenska som andraspråk	87,6	6,6	2,4	3,4	100	1 602	
Lärare i modersmål	2,4	8,9	12,6	76,1	100	2 112	
SFI-lärare	87,2	5,7	3,3	3,9	100	1 200	
Lärare i praktisk-estetiska ämnen	92,7	2,5	2,1	2,8	100	18 350	
Lärare i yrkesämnen	94,4	2,6	2,0	1,0	100	10 206	
Rektorer, studierektorer, föreståndare	96,0	2,0	1,1	0,9	100	7 929	
Övriga lärare	87,9	3,5	3,2	5,4	100	3 665	
Totalt lärare	92,3	2,5	2,0	3,2	100	138 274	
Förskollärare/fritidspedagoger	94,3	2,5	1,1	2,1	100	25 653	
Barnskötare/fritidsledare	89,5	3,1	1,7	5,7	100	9 033	
Totalt inkl. förskollärare/barnskötare	92,4	2,6	1,9	3,1	100	172 960	

2003/04

Befattning	Födelseland				Samtliga	Antal
	Sverige	Norden exkl. Sverige	EU25 exkl. S, DK, FI	Övriga länder		
Grundskollärare, tidiga år	95,6	2,2	0,8	1,3	100	40 848
Grundsk. sena år, gymn. allm.ämnen	90,5	2,0	3,1	4,4	100	44 441
Speciallärare/specialpedagoger	95,2	2,5	1,0	1,3	100	14 241
Lärare i svenska som andraspråk	86,9	6,0	2,3	4,8	100	1 733
Lärare i modersmål	3,3	6,7	13,0	77,1	100	2 340
SFI-lärare	86,2	4,6	3,4	5,9	100	1 418
Lärare i praktisk-estetiska ämnen	91,9	2,5	2,2	3,4	100	21 594
Lärare i yrkesämnen	94,3	2,4	2,0	1,3	100	10 489
Rektorer, studierektorer, föreståndare	95,5	2,2	1,1	1,2	100	8 363
Övriga lärare	91,4	3,1	2,1	3,3	100	4 261
Totalt lärare	91,7	2,4	2,1	3,9	100	149 728
Förskollärare/fritidspedagoger	93,6	2,4	1,2	2,7	100	26 026
Barnskötare/fritidsledare	89,0	2,8	1,6	6,5	100	13 068
Totalt inkl. förskollärare/barnskötare	91,7	2,4	1,9	3,9	100	188 822

9.2 Tjänstgörande lärares fördelning efter skolform och födelseland

Andelen tjänstgörande lärare som är födda i ett land utanför EU25 och Norden (övriga länder) har ökat i både grundskolan och gymnasieskolan samt i särskolan och Sfi. I gymnasieskolan har andelen lärare födda i övriga länder nästan fördubblats, från 1,6 procent 1997/98 till 3 procent år 2003/04. År 2003/04 tjänstgjorde 9 200 utrikes födda lärare i grundskolan, varav hälften var födda i ett land utanför EU25 och Norden. Samma år var antalet utrikes födda lärare i gymnasieskolan 2 600. De som var födda utanför EU25 och Norden utgjorde 1 000 personer av denna grupp. Även i förskoleklassen och i fritidshemmen har andelen utrikes födda lärare, barnskötare och fritidsledare ökat.

Tabell 19 a-c:
Tjänstgörande lärare m.fl. efter skolform och födelseland
Andel i procent samt totalt antal

1997/98						
	Sverige	Norden exkl. Sverige	EU25 exkl. S, DK, FI	Övriga länder	Totalt	Totalt Antal
Grundskola	93,1	2,6	1,6	2,7	100	84 459
Gymnasieskola	93,5	2,3	2,6	1,6	100	27 267
Övriga	93,0	3,0	2,1	1,8	100	13 721
Totalt	93,2	2,6	1,9	2,3	100	125 447

2000/01						
	Sverige	Norden exkl. Sverige	EU25 exkl. S, DK, FI	Övriga länder	Totalt	Totalt Antal
Grundskola	92,2	2,5	1,7	3,5	100	98 308
Gymnasieskola	92,9	2,2	2,7	2,2	100	28 839
Övriga	92,2	3,2	2,3	2,3	100	15 700
Totalt	92,3	2,5	2,0	3,1	100	142 847
Förskoleklass	93,9	2,9	1,1	2,1	100	10 900
Fritidshem	92,3	2,6	1,4	3,7	100	19 213

2003/04						
	Sverige	Norden exkl. Sverige	EU25 exkl. S, DK, FI	Övriga länder	Totalt	Totalt Antal
Grundskola	91,5	2,4	1,8	4,3	100	108 722
Gymnasieskola	92,2	2,2	2,6	3,0	100	34 405
Övriga	91,9	3,0	2,2	2,9	100	16 606
Totalt	91,7	2,4	2,0	3,9	100	159 733
Förskoleklass	92,8	3,0	1,3	2,9	100	9 270
Fritidshem	91,7	2,4	1,4	4,4	100	19 819

Anmärkning: I värdena för grundskola, gymnasieskola och gruppen övriga 2000/01 och 2003/04 ingår förutom lärare även de förskollärare, fritidspedagoger, fritidsledare och barnskötare som ingår i lärarregistret. För samtliga år ingår även skolledare. Gruppen övriga omfattar specialskola, särskola, komvux, CFL, Särvux och Sfi.

Andelen lärare som är födda i ett nordiskt land har inte ökat inom skolan. Däremot har antalet lärare födda i dessa länder ökat i takt med att antalet lärare totalt har ökat. Andelen lärare födda i ett land inom EU25 har ökat svagt sedan 1997/98.

9.3 Tjänstgörande lärares fördelning efter anställningsform samt med eller utan pedagogisk högskoleutbildning

Allt fler lärare saknar pedagogisk högskoleutbildning. År 1997/98 saknade 12 procent av lärarna en pedagogisk högskoleutbildning jämfört med 22 procent år

2003/04¹⁰. Andelen lärare utan pedagogisk högskoleutbildning har ökat oavsett födelseland. Det är dock en större andel av de utrikes födda lärarna som saknar pedagogisk högskoleutbildning. Av lärarna födda i Sverige saknade år 2003/04 var femte lärare pedagogisk högskoleutbildning. För de utrikes födda lärarna var motsvarande andel dubbelt så hög, två lärare av fem saknade pedagogisk högskoleutbildning. (Förskoleklass och fritidshem ingår ej i dessa uppgifter. Se tabell 21 a-e.)

Samtidigt som en allt större andel av lärarna saknar pedagogisk högskoleutbildning så ökar andelen lärare som har en tillsvidareanställning trots att de saknar pedagogisk högskoleutbildning. År 1997/98 hade en tredjedel av lärarna utan pedagogisk högskoleutbildning en tillsvidareanställning (4 800 personer). Motsvarande uppgift för år 2003/04 är 43 procent (13 200 personer), se avsnitt 7.3.2. Uppgifterna i tabell 20 b-c är inte jämförbara med uppgifterna i tabell 20a eftersom förskoleklass och fritidshem tillkommit. Antalet som saknar pedagogisk utbildning är betydligt högre i tabell 20 b-c eftersom barnskötare och fritidsledare ingår i dessa. Därmed är även andelen tillsvidareanställda bland dem som saknar pedagogisk utbildning högre.

Tabell 20 a-c:

Tjänstgörande lärare m.fl. med eller utan pedagogisk utbildning samt efter anställningsform och födelseland

Andel i procent och totalt antal

	Födelseland				Totalt	Totalt Antal
	Sverige	Norden exkl. Sverige	EU25 exkl. S, DK, FI	Övriga länder		
1997/98						
Pedagogisk högskoleutbildning						
Tillsvidareanställning	80,3	75,7	61,1	41,9	78,9	98 990
Tidsbegränsad anställning	9,2	8,4	9,7	10,6	9,2	11 561
Ej pedagogisk högskoleutbildning						
Tillsvidareanställning	3,5	6,4	10,6	11,1	3,8	4 819
Tidsbegränsad anställning	7,1	9,5	18,6	36,4	8,0	10 077
Totalt	100	100	100	100	100	
Totalt antal	116 925	3 204	2 391	2 927	125 447	

¹⁰ I värdena för 2003/04 ingår förutom lärare och skolledare även förskollärare, fritidspedagoger, fritidsledare och barnskötare, dock ej de som huvudsakligen tjänstgör i förskoleklass eller fritidshem. År 1997/98 ingår inte dessa grupper alls.

2000/01

	Födelseland				Totalt	Totalt Antal
	Sverige	Norden exkl. Sverige	EU25 exkl. S, DK, FI	Övriga länder		
Pedagogisk högskoleutbildning						
Tillsvidareanställning	72,6	67,3	54,9	36,1	71,0	122 857
Tidsbegränsad anställning	8,1	8,0	9,2	13,0	8,3	14 367
Ej pedagogisk högskoleutbildning						
Tillsvidareanställning	8,4	12,5	15,2	16,2	8,9	15 325
Tidsbegränsad anställning	10,8	12,3	20,7	34,7	11,8	20 411
Totalt	100	100	100	100	100	
Totalt antal	159 879	4 437	3 229	5 415	172 960	

2003/04

	Födelseland				Totalt	Totalt Antal
	Sverige	Norden exkl. Sverige	EU25 exkl. S, DK, FI	Övriga länder		
Pedagogisk högskoleutbildning						
Tillsvidareanställning	70,1	66,4	51,2	36,6	68,4	129 066
Tidsbegränsad anställning	6,8	6,6	7,4	9,5	6,9	13 070
Ej pedagogisk högskoleutbildning						
Tillsvidareanställning	12,0	15,6	18,9	23,1	12,6	23 877
Tidsbegränsad anställning	11,1	11,4	22,5	30,7	12,1	22 809
Totalt	100	100	100	100	100	
Totalt antal	173 228	4 610	3 652	7 332	188 822	

Anmärkning: I värdena för 2000/01 och 2003/04 ingår även förskoleklass och fritidshem samt förutom lärare även de förskollärare, fritidspedagoger, fritidsledare och barnskötare som ingår i lärarregistret. För samtliga år ingår även skolledare.

År 2003/04 saknade 22 procent av de tjänstgörande lärarna i samtliga skolformer (inklusive förskoleklassen men exklusive fritidshemmen) en pedagogisk högskoleutbildning. Drygt 20 procent av lärarna i grundskolan och 25 procent av lärarna i gymnasieskolan saknade en pedagogisk högskoleutbildning. I förskoleklassen var motsvarande andel 17 procent. Nästan var femte grundskollärare och närmare var fjärde gymnasielärare född i Sverige saknade år 2003/04 en pedagogisk högskoleutbildning. Samma år saknade varannan av grundskol- och gymnasielärarna födda i ett land utanför EU25 eller Norden en pedagogisk högskoleutbildning.

Tabell 21 a-c:

Tjänstgörande lärare m.fl. år 2003/04 efter skolform, anställningsform, pedagogisk högskoleutbildning och födelse-land

Andel i procent samt totalt antal

	Sverige				Totalt	Totalt Antal
	Pedagogisk högskole- utbildning		Ej pedagogisk högskole- utbildning			
	Tillsvidare- anställning	Tidsbegränsad anställning	Tillsvidare- anställning	Tidsbegränsad anställning		
Grundskola	74,7	6,7	8,7	9,8	100	99 482
Gymnasieskola	69,3	6,8	11,1	12,8	100	31 714
Övriga	62,0	9,7	15,8	12,5	100	15 265
Totalt	72,2	7,0	10,0	10,8	100	146 461
Förskoleklass	78,8	5,6	11,4	4,1	100	8 600
Fritidshem	48,9	5,6	28,4	17,1	100	18 167

	Norden exkl. Sverige				Totalt	Totalt Antal
	Pedagogisk högskole- utbildning		Ej pedagogisk högskole- utbildning			
	Tillsvidare- anställning	Tidsbegränsad anställning	Tillsvidare- anställning	Tidsbegränsad anställning		
Grundskola	71,4	7,0	10,6	11,0	100	2 602
Gymnasieskola	68,4	4,7	13,9	13,0	100	747
Övriga	57,0	10,2	20,0	12,8	100	500
Totalt	68,9	7,0	12,4	11,6	100	3 849
Förskoleklass	71,8	5,4	17,3	5,4	100	277
Fritidshem	43,4	3,9	39,9	12,8	100	484

	EU25 exkl. S, DK, FI				Totalt	Totalt Antal
	Pedagogisk högskole- utbildning		Ej pedagogisk högskole- utbildning			
	Tillsvidare- anställning	Tidsbegränsad anställning	Tillsvidare- anställning	Tidsbegränsad anställning		
Grundskola	51,5	7,9	16,6	24,0	100	1 972
Gymnasieskola	56,4	7,0	16,5	20,0	100	909
Övriga	46,3	9,9	18,5	25,3	100	363
Totalt	52,3	7,9	16,8	23,1	100	3 244
Förskoleklass	54,5	5,8	29,8	9,9	100	121
Fritidshem	37,3	3,5	38,3	20,9	100	287

Övriga länder						
	Pedagogisk högskole- utbildning		Ej pedagogisk högskole- utbildning		Totalt	Totalt Antal
	Tillsvidare- anställning	Tidsbegränsad anställning	Tillsvidare- anställning	Tidsbegränsad anställning		
Grundskola	37,8	10,2	18,6	33,4	100	4 666
Gymnasieskola	39,6	11,0	21,5	27,8	100	1 035
Övriga	29,5	9,0	33,9	27,6	100	478
Totalt	37,5	10,2	20,3	32,0	100	6 179
Förskoleklass	44,9	6,3	26,8	22,1	100	272
Fritidshem	27,8	5,6	42,1	24,5	100	881

Totalt						
	Pedagogisk högskole- utbildning		Ej pedagogisk högskole- utbildning		Totalt	Totalt Antal
	Tillsvidare- anställning	Tidsbegränsad anställning	Tillsvidare- anställning	Tidsbegränsad anställning		
Grundskola	72,6	6,9	9,4	11,1	100	108 722
Gymnasieskola	68,1	6,9	11,6	13,5	100	34 405
Övriga	60,6	9,7	16,5	13,2	100	16 606
Totalt	70,4	7,2	10,6	11,8	100	159 733
Förskoleklass	77,3	5,6	12,3	4,8	100	9 270
Fritidshem	47,7	5,5	29,4	17,4	100	19 819

Anmärkning: I värdena för 2000/01 och 2003/04 ingår förutom lärare även de förskollärare, fritidspedagoger, fritidsledare och barnskötare som ingår i lärarregistret. För samtliga år ingår även skolledare. I gruppen övriga ingår specialskola, särskola, Komvux, CFL, Särvux och Sfi.

9.4 Tjänstgörande lärares fördelning efter skolform, kön och ålder

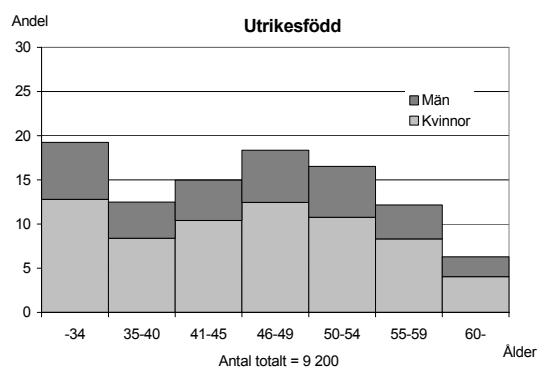
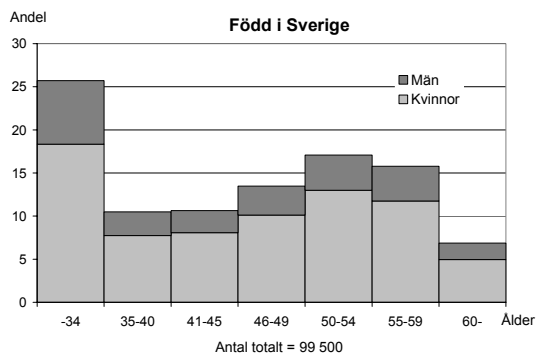
Drygt 8 procent av de tjänstgörande lärarna i samtliga skolformer (exklusive fritidshemmen) är födda i något annat land än Sverige. Ungefär 2,5 procent av lärarna är födda i ett nordiskt land (exklusive Sverige), 2 procent i EU25 (exklusive Sverige, Danmark och Finland) och nästan 4 procent i övriga länder.

De utrikes födda lärarnas åldersfördelning är jämnare än åldersfördelningen för lärare födda i Sverige. Andelen män är något högre bland de utrikes födda än bland lärare födda i Sverige. Ungefär 35 procent av de utrikes födda lärarna i samtliga skolformer är män jämfört med 30 procent bland lärarna födda i Sverige.

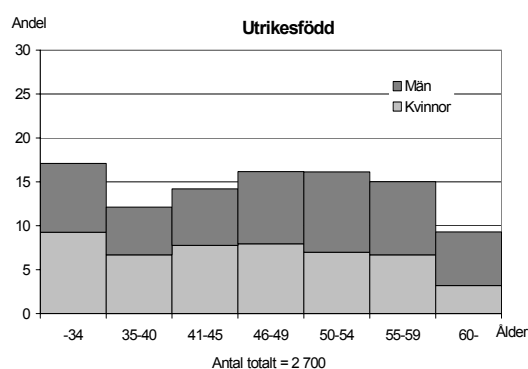
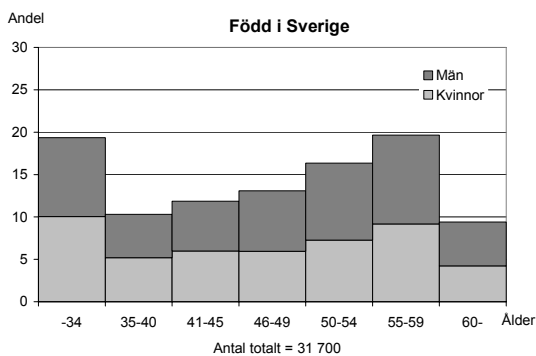
Diagram 9 a-c

Tjänstgörande lärare år 2003/04 fördelade efter skolform, kön och ålder

Grundskola



Gymnasieskola



Samtliga skolformer (exkl. fritidshem)

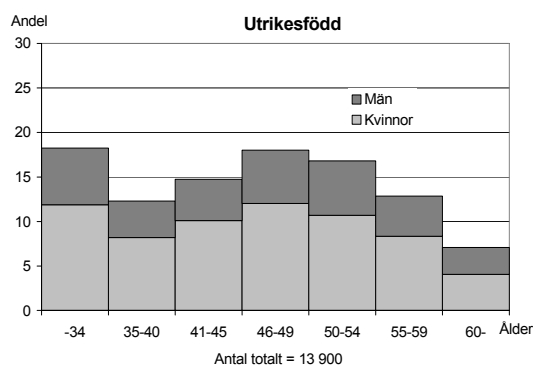
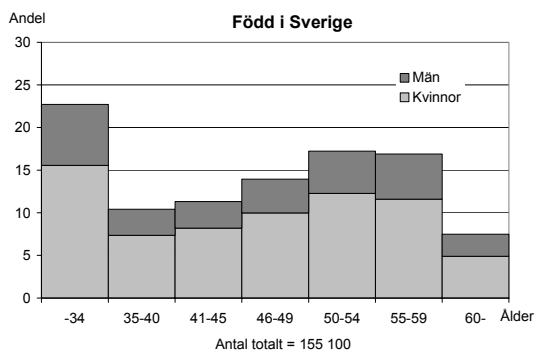
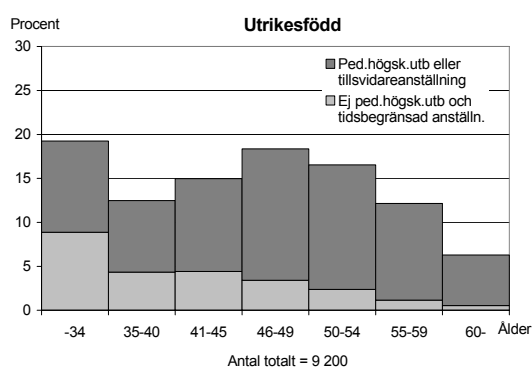
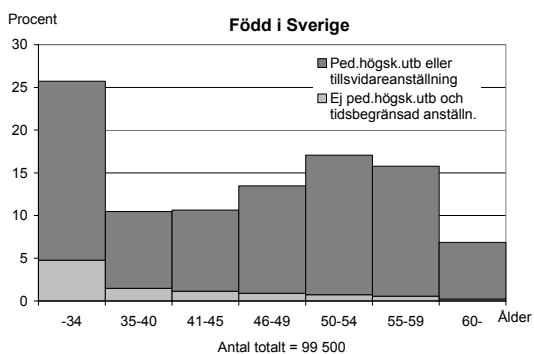


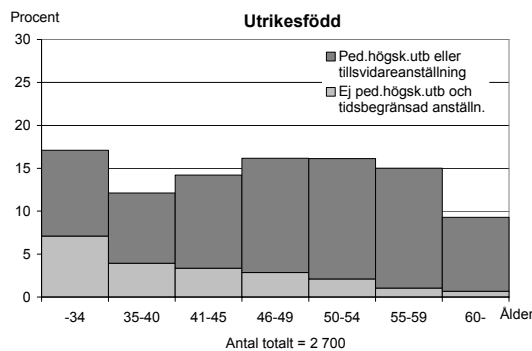
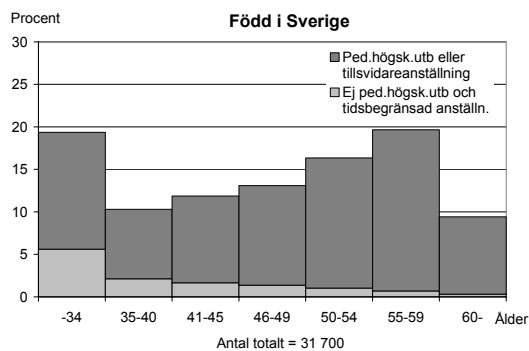
Diagram 10 a-c

Tjänstgörande lärare år 2003/04 fördelade efter skolform, anställningsform och ålder

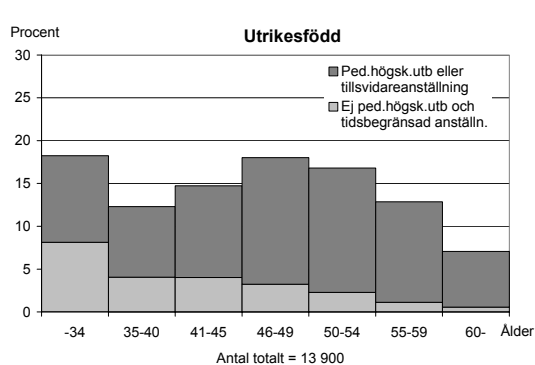
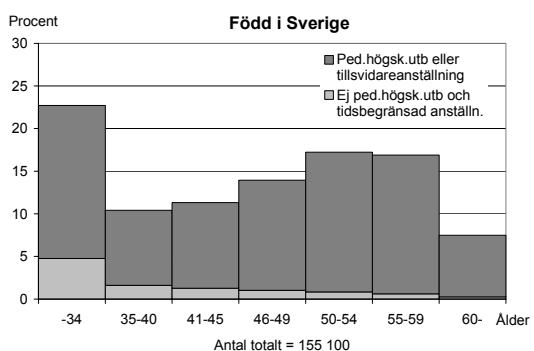
Grundskola



Gymnasieskola



Samtliga skolformer (exkl. fritidshem)



9.5 Tjänstgörande lärares fördelning efter skolform, anställningsform och ålder

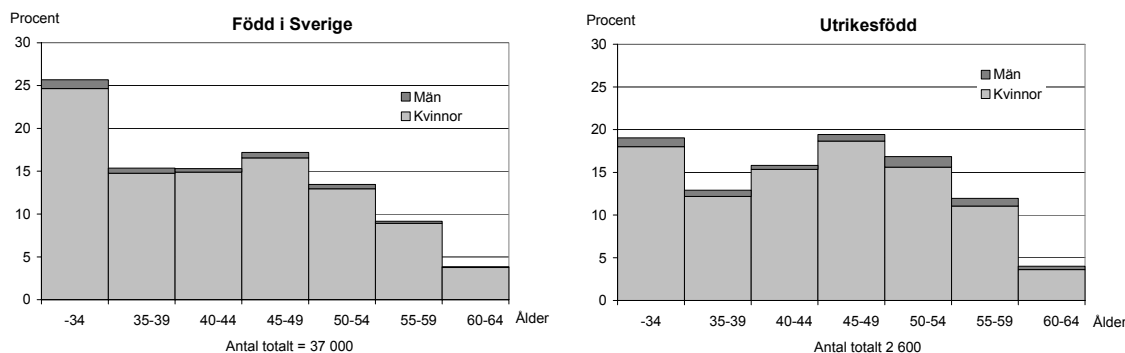
Nio av tio lärare födda i Sverige har antingen en pedagogisk högskoleutbildning eller saknar en pedagogisk högskoleutbildning men har en tillsvidareanställning. Bland de utrikes födda lärarna är motsvarande andel 77 procent. I den yngsta åldersgruppen, yngre än 35 år, saknar nästan hälften av de utrikes födda lärarna en pedagogisk högskoleutbildning eller tillsvidareanställning.

9.6 Utrikes födda inom förskolan

Inom förskolan är åldersfördelningen för de förvärvsarbetande med pedagogisk högskoleutbildning något jämnare bland de utrikes födda än bland dem som är födda i Sverige. En fjärdedel av dem som är födda i Sverige är under 35 år jämfört med knappt var femte utrikes född.

Diagram 11

Förvärvsarbetande personer med pedagogisk högskoleutbildning inom förskolan år 2002 (ej dagmammor och fritidshem) fördelat efter ålder och kön



Det är något vanligare att de som är födda i Sverige och förvärvsarbetar inom förskolan har en pedagogisk högskoleutbildning jämfört med de utrikes födda. År 2002 fanns det närmare två pedagogiskt högskoleutbildade personer för varje person med en gymnasial utbildning med inriktning mot barn och ungdom för gruppen födda i Sverige. Bland de utrikes födda var motsvarande andelar cirka 60 procent med pedagogisk högskoleutbildning och ungefär 40 procent med gymnasial utbildning med inriktning mot barn och ungdom.

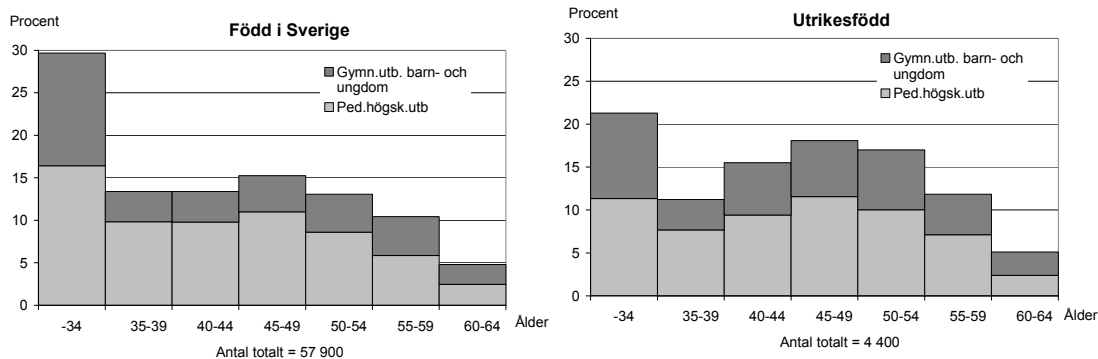
Totalt förvärvsarbetade år 2002 närmare 100 000 personer inom förskolan. Av dessa utgjorde de utrikes födda 10 procent. I dessa värden ingår dock samtliga förvärvsarbetande oavsett utbildningsbakgrund, här återfinns således även personer som inte har tjänst som pedagogisk personal, t.ex. städare.

De fyra diagrammen som redovisar förvärvsarbetande personer inom förskolan år 2002 bygger på data från ett annat register än det som används i rapporten för övrigt och som även används i Skolverkets officiella statistik. För den officiella statistiken samlas uppgifter in på individnivå för skolan, men på gruppnivå för personal inom förskolan. För att kunna få fram uppgifter om ålder och utbildningsbakgrund har data hämtats från sysselsättnings- och utbildningsregistret på SCB. Ur sysselsättningsregistret har uppgifter hämtats om vilka som förvärvsarbetar inom förskolan.

För den officiella statistiken om förskolan lämnas endast uppgifter om personal som arbetar direkt med barnen, medan sysselsättningsregistret även omfattar övrig personal inom förskolan. Skillnaden mellan de 100 000 förvärvsarbetande som nämns ovan och det antal som redovisas i rapportens avsnitt 6-7 avser således personal som inte arbetar med barnen. Arbetsledare ingår inte heller i rapportens avsnitt 6-7.

Diagram 12

Förvärvsarbetande personer inom förskolan år 2002 (ej dagmammor och fritidshem) fördelat efter utbildning och ålder



Anmärkning: Utrikes födda som saknar pedagogisk högskoleutbildning eller gymnasial utbildning med inriktning mot barn och ungdom eller för vilka utbildningsuppgifter saknas, finns inte med i diagrammen.