

Skolverket

1998-05-29

Dnr 97:1646

KUNSKAPSLYFTET
och den kommunala vuxenutbildningen

Delrapport nr 2, maj 1998
Avser andra halvåret 1997

Förord

Kunskapslyftet är en femårig satsning på vuxenutbildning med början 1 juli 1997. Satsningen har fyra viktiga perspektiv – förnyelse av arbetsmarknads- och utbildningspolitiken, rättvisare fördelning och ökad tillväxt. Målgrupp för satsningen är i första hand vuxna arbetslösa som helt eller delvis saknar 3-årig gymnasiekompetens, men även lågutbildade anställda kan komma i fråga. Övriga vuxna får delta i mån av plats.

Skolverket har enligt regeringsbeslut nr 34, 1997-06-12, fått i uppdrag att följa upp och halvårsvis rapportera om Kunskapslyftet. I december 1997 lämnades en första delrapport, *Kunskapslyftet hösten 1997. En verksamhetsuppföljning*. Decemberrapporten redovisade uppgifter för elever som deltog i Kunskapslyftet den 15 oktober 1997. Även föreliggande rapport beskriver verksamheten för hösten 1997, men omfattar hela hösten och är mer detaljerad. Denna rapport beskriver verksamheten på kursdeltagarnivå och visar bland annat verksamheten fördelad på ämnesgrupper och kurstyper.

Rapporten består av en sammanfattning, ett avsnitt om metod och kvalitet samt resultat från uppföljningen. Dessutom ingår en omfattande tabellbilaga med data som kompletterar uppgifterna i rapporten.

Statistiska centralbyrån, SCB, har svarat för insamling och granskning av uppgifter från kommunerna. Samordning har även skett med Arbetsmarknadsstyrelsen, AMS, Centrala studiestödsnämnden, CSN, Kunskapslyftskommittén samt regeringens delegation för kunskapslyftet.

Utöver den verksamhet som bedrivs som kommunal vuxenutbildning och vid Statens skolor för vuxna, SSV, har folkbildningen tilldelats 10 000 platser inom Kunskapslyftet och Kommittén för kvalificerad yrkesutbildning, KY-kommittén, 8 000 platser. För uppföljning av dessa verksamheter svarar Folkbildningsrådet respektive KY-kommittén.

Rapporten har tagits fram av Björn Berglund och Britt-Marie Jarnhammar, Skolverket.

Stockholm i maj 1998

Staffan Lundh
Ansvarig för
uppföljningsprogrammet

Björn Berglund
Projektledare

Innehållsförteckning

1	Sammanfattning	4
2	Metoder och kvalitetsaspekter	7
3	Resultat	9
3.1	Utbildningsvolym, antal kursdeltagare, heltidsplatser och elever	9
3.2	Uppgifter om kursdeltagare fördelat på ämnesgrupper.....	11
3.2.1	Åldersfördelning inom olika ämnesgrupper	12
3.2.2	Könsfördelning inom olika ämnesgrupper.....	13
3.2.3	Andel födda utomlands inom olika ämnesgrupper	14
3.2.4	Utbildningsbakgrund inom olika ämnesgrupper.....	15
3.3	Fördelning av kursdeltagare på kurstyper och utbildningsnivå	16
3.4	Jämförelser mellan kursdeltagare i olika kommungrupper.....	17
3.5	Elevernas studiefinansiering och sysselsättning före kursstart.....	18
3.5.1	Elevernas studiefinansiering	18
3.5.2	Elevernas sysselsättning före kursstart	20
3.6	Studieresultat.....	22
3.6.1	Studiernas omfattning	22
3.6.2	Kursdeltagarnas avbrottsfrekvens	23
3.7	Utbildningsanordnare.....	24
3.8	Kursplanering.....	25
3.8.1	Kursernas starttidpunkt	25
3.8.2	Kursernas förläggning över tid	26

Bilaga 1 Definitioner av olika kommungrupper

Tabellbilagor

1 Sammanfattning

Genom regeringsbeslut, 1997-06-12, har Skolverket fått i uppdrag att följa och halvårsvis under fem år rapportera om Kunskapslyftet. Rapporterna skall behandla satsningens omfattning uttryckt i verksamhetspoäng och antal elever, ekonomisk uppföljning, uppgifter om deltagarna, resultat på individnivå samt uppgifter om utbildningsanordnare.

Jämförelse med decemberrapporten

December 1997 överlämnades en första rapport kring Kunskapslyftet med beskrivande data om elever i utbildning den 15 oktober 1997. Föreliggande rapport bygger även den på uppgifter som lämnats av kommunerna i samband med insamling till det nationella uppföljningssystemet för kommunal vuxenutbildning och omfattar verksamheten för perioden den 1 juli 1997 till den 31 december 1997.

Till skillnad från decemberrapporten, som redovisade data på elevnivå, innehåller denna rapport också data på **kursdeltagarnivå**. Med data på kursdeltagarnivå avses data om eleven och varje kurs som eleven deltar i, vilket innebär att uppgifter om studiernas inriktning närmare kan redovisas. I genomsnitt har en elev deltagit i fyra kurser.

I denna rapport redovisas kursdeltagare i den totala gymnasiala vuxenutbildningen. I de fall uppgifter för kursdeltagare som registrerats som kursdeltagare i Kunskapslyftet avviker väsentligt från kursdeltagare i övrig gymnasial vuxenutbildning så anges detta. I tabellbilagor redovisas såväl total gymnasial vuxenutbildning som Kunskapslyftet. I vissa fall redovisas uppgifter om grundläggande vuxenutbildning och påbyggnadsutbildning.

Utbildningsvolym

Under hösten har verksamhet genomförts inom gymnasial vuxenutbildning motsvarande 114 800 heltidsplatser, vilket är mer än 80 procent av avtalad och planerad volym för basorganisationen och Kunskapslyftet tillsammans. Det första halvåret har för kommunerna inneburit stora arbetsinsatser för utveckling av utbildningsorganisationen, utökade kontakter med utbildningsanordnare t.ex. för upphandling av utbildning samt samverkan med arbetsförmedlingen, företrädare för arbetsgivare och arbetstagare. Mot denna bakgrund och då gällande beslut om verksamhetens omfattning och om statsbidrag till verksamheten avser såväl hösten 1997 som hela år 1998 är det enligt Skolverkets mening för tidigt att dra slutsatser om hur väl fastställt volymmål kommer att uppnås.

Fördelning på kurs typer; allmänna, yrkes- och orienteringskurser

Omfattningen av kommunernas verksamhet redovisas i form av verksamhetspoäng. Inom gymnasial vuxenutbildning är verksamhetspoängen densamma som kursens gymnasiepoäng.

Vid prövning av statsbidrag till Kunskapslyftet bedömdes ett behov av platser fördelat på 58 % allmänna kurser, 30 % kurser i yrkesämnen och 12 % orienteringskurser.

Utfallet av kommunernas redovisningar visar att störst andel av den totala verksamhetspoängen för gymnasial vuxenutbildning har allmänna kurser, 57 %, medan yrkeskurser har 39 % och orienteringskurser 4 % av poängen. Andelen yrkeskurser har således, i förhållande till planerna, ökat på bekostnad av allmänna kurser och orienteringskurser.

Fördelning på ämnesgrupper

Vid gruppering av verksamheten i 10 olika ämnesgrupper återfinns störst andel av verksamheten inom kurser i språk och språkvetenskap, 24 %, matematik och naturvetenskap, 22 % och samhällsvetenskap, information och data, 20 %.

Åldersfördelning per ämnesgrupp

Andelen kursdeltagare under 30 år i gymnasial vuxenutbildning är 52 %. Störst andel deltagare under 30 år finns i kurser i matematik och naturvetenskap, 64 %, medan orienteringskurser har lägst andel deltagare under 30 år, 29 %.

Jämfört med hösten 1995 och 1996 har andelen kursdeltagare under 30 år minskat.

Män och kvinnor per ämnesgrupp

Andelen män är i genomsnitt 33 %. Högst andel män finns inom kurser i teknik, 61 %, medan männen utgör 10 % av kursdeltagarna inom medicin, hälso- och sjukvård.

Andel kursdeltagare födda utomlands

Genomsnittlig andel kursdeltagare i gymnasial vuxenutbildning som är födda utomlands är 18 %. I orienteringskurser är andelen 25 % och i folkhögskolekurser 12 %.

Utbildningsbakgrund per ämnesgrupp

Kursdeltagarnas utbildningsbakgrund varierar från folkskola till eftergymnasial utbildning. I gymnasial vuxenutbildning har 65 % av deltagarna 2-årig gymnasieutbildning eller lägre. Andelen kursdeltagare med eftergymnasial utbildning är ca 10 %. Kunskapslyftet vänder sig i första hand till personer som saknar 3-årig gymnasieutbildning. En förklaring till att kursdeltagare med högre utbildning deltar kan vara att de behöver komplettera sina kunskaper för fortsatta studier.

Jämförelse mellan kursdeltagare i olika kommungrupper

Vid jämförelse mellan kursdeltagare i gymnasial vuxenutbildning i olika kommungrupper framgår att storstäder har högre andel unga kursdeltagare och fler av kursdeltagarna är födda utomlands. Storstäder har också högre andel män i kurserna än övriga kommungrupper. Lägst andel kursdeltagare under 30 år har glesbygdskommunerna och där är också andelen kursdeltagare födda utomlands lägst. Industrikommuner har lägst andel män bland kursdeltagarna.

Elevernas studiefinansiering och arbetsmarknadssituation

Kvinnor finansierar i högre grad än män sina studier med särskilt utbildningsbidrag, UBS, och särskilt vuxenstudiestöd, SVUX, medan män i högre grad finansierar sina studier med studiemedel.

Elever födda i Sverige har i högre grad UBS och i lägre grad studiemedel än elever födda utomlands. En förklaring till detta kan vara att utlandsfödda inte i lika hög grad haft förankring på arbetsmarknaden och därför inte varit berättigade till a-kassa.

Av elever i gymnasial vuxenutbildning var 25 % öppet arbetslösa vid kursstart, 20 % var i arbetsmarknadsåtgärder och 55 % var således inte inskrivna hos AMS. I gruppen elever i arbetsmarknadsåtgärder ingår deltidsarbetslösa och personer med tillfällig timanställning.

Studiernas omfattning

Studiernas omfattning varierar kraftigt mellan elever. En stor andel, 33%, av eleverna i gymnasial vuxenutbildning läser mellan 0-100 verksamhetspoäng, medan 29 % läser 300 verksamhetspoäng eller mer.

Kursdeltagarnas studieavbrott

Andelen kursdeltagare som genomgått kurser i gymnasial vuxenutbildning utan avbrott är 89 %. Lägst andel kursdeltagare utan avbrott har kurser inom språk och språkvetenskap, 86 %, och högst folkhögskolekurser och kurser i medicin, hälso- och sjukvård, 99 % resp. 98 %.

Utbildningsanordnare

Kommuner och landsting svarar för 87 % av all verksamhet inom gymnasial vuxenutbildning, folkbildningen för 4 % och övriga utbildningsanordnare för resterande 9 %.

Kursplanering

Kunskapslyftets första halvår visar en traditionell tidplanering. Under de två sista veckorna i augusti startade 52 % av samtliga kurser, vilket innebar att närmare 500 000 kursdeltagare började sina kurser dessa veckor. Efter augusti månad startade endast 12 % av kurserna. Resterande 36 % av kursdeltagarna började sina kurser före de två sista veckorna i augusti.

Under veckorna 38 till 50 pågick kurser för över 800 000 kursdeltagare samtidigt.

För att kunna erbjuda de studerande den utbildning som efterfrågas förväntas kursplaneringen se annorlunda ut framöver. En flexibel, mer individualiserad, kursstart är att förvänta.

Statens skolor för vuxna

Statens skolor för vuxna, SSV, erbjuder studier på distans. Den verksamhet som upphandlas av kommuner redovisas av kommunerna som utbildning hos övriga utbildningsanordnare. Utbildning som genomförs och finansieras direkt av SSV ingår i rapporten som verksamhet i kursdeltagarnas hemkommun. SSV har i dessa fall endast redovisat uppgifter om elever och kursdeltagare, medan uppgifter om verksamhetspoäng saknas. Under hösten 1997 bedrev SSV verksamhet för 9 641 elever inom gymnasial vuxenutbildning.

2 Metoder och kvalitetsaspekter

Rapporten bygger på uppgifter som lämnats av kommunerna via SCB till Skolverkets nationella uppföljningssystem för verksamhet i kommunal vuxenutbildning för perioden den 1 juli 1997 till den 31 december 1997.

Kommunens uppgifter på elev- och kursdeltagarnivå har kompletterats med data från andra register. Från SCB:s befolkningsregister har hämtats uppgifter om elevernas födelseland och hemkommun. Från SCB:s utbildningsregister har uppgifter hämtats om elevernas utbildningsbakgrund. Från AMS har uppgifter hämtats om elever som varit registrerade i AMS händelseregister, datum för inskrivning, datum för när de avaktualiserades i AMS händelseregister samt från vilken sökandekategori de avaktualiserades. De uppgifter som inhämtats avser elever för vilka en händelse i AMSregistret registrerats under perioden 30 dagar före till 30 dagar efter första kursens start. Från CSN har uppgifter erhållits för de studerande som uppburit studiestöd och studiemedel. Skolverket har för avsikt att fortsätta, vidareutveckla och fördjupa samarbetet med berörda myndigheter i syfte att i större utsträckning utnyttja befintlig information.

Skolverket har valt att i rapporten redovisa uppgifter för den totala gymnasiala vuxenutbildningen. Förklaringen till detta är följande.

Alla kommuner har skyldighet att genomföra och själva finansiera gymnasial vuxenutbildning i samma omfattning som tidigare år, innan de får tillgodoräkna sig platser för Kunskapslyftet. Denna grundvolym utgör kommunens basorganisationen. Vid analys av hur kommunerna rapporterat sin verksamhet framgår att de i mycket varierande grad redovisat kursdeltagare till basorganisationen respektive till Kunskapslyftet. Hälften av kommunerna har redovisat mer verksamhet i basorganisationen än som krävs för att klara kravet på egenfinansierad verksamhet, men har trots det inte redovisat verksamhet i Kunskapslyftet i avtalad omfattning. Det betyder att en del av den verksamhet som redovisats i basorganisationen borde i stället ha redovisats som verksamhet i Kunskapslyftet. Andra kommuner har redovisat mindre verksamhet i basorganisationen än som krävs för att klara kravet på egenfinansierad verksamhet. Dessa kommuner borde därför ha redovisat en del av sin verksamhet, som redovisats som Kunskapslyft, i basorganisationen.

I bifogade tabeller finns dock en del uppgifter separat redovisade för den del av verksamheten som rapporterats som Kunskapslyftet. I de fall kursdeltagare som registrerats i Kunskapslyftet avviker mycket från övriga kursdeltagare kommenteras detta.

I den rapport Skolverket sammanställde i december 1997 redovisades uppgifter på elevnivå, medan föreliggande rapport redovisar uppgifter framför allt på kursdeltagarnivå. Kursdeltagare är var och en som deltar i en kurs. Varje elev kan delta i en eller flera kurser. För information på elevnivå för hösten 1997 hänvisas till decemberrapporten.

Vid insamling av uppgifter har kommunerna angivit elevens/kursdeltagarnas studiesituation vad avser

- utbildningsåtgärd (gymnasial vuxenutbildning inom Kunskapslyftet, grundläggande vuxenutbildning inom Kunskapslyftet alternativt ordinarie vuxenutbildning),
- utbildningsnivå (grundläggande vuxenutbildning, gymnasial vuxenutbildning alternativt påbyggnadsutbildning),
- utbildningsanordnare (kommun, landsting, folkhögskolor, studieförbund, övriga).

Endast de kursdeltagare som rapporterats i utbildningsåtgärd gymnasial vuxenutbildning inom Kunskapslyftet resp. grundläggande vuxenutbildning inom Kunskapslyftet ingår i statistiken för Kunskapslyftet. Övriga kursdeltagare betraktas som studerande i ordinarie vuxenutbildning, även om de uppfyller prioriterade kriterier för Kunskapslyftet.

Kvaliteten i de av kommunerna inlämnade uppgifterna är i några fall bristfällig. Vid jämförelse mellan de volymuppgifter som inlämnats för hösten 1997 till Delegationen för kunskapslyftet finns avvikelser som ännu inte hunnit analyseras. Avvikelseerna tyder på att delar av verksamheten inte har rapporterats till SCB och Skolverket. Hur omfattande dessa brister är måste analyseras ytterligare.

För deltagare som studerar vid SSV saknas uppgifter om verksamhetens omfattning uttryckt i verksamhetspoäng. Deltagarna i SSV redovisas som tillhörande respektive hemkommun.

3 Resultat

Resultatet från uppgiftsinsamlingen redovisas i diagram och tabeller. Flertalet tabeller återfinns i slutet av rapporten, medan diagram och kommentarer till diagrammen redovisas i detta kapitel. Resultaten presenteras för den totala vuxenutbildningen dvs. inklusive Kunskapslyftet. I tabellerna finns också uppgifter enbart gällande för Kunskapslyftet. I de fall uppgifter om elever/kursdeltagare som registrerats som deltagare i Kunskapslyftet avviker väsentligt från totala antalet elever/kursdeltagare så påtalas detta.

Den del av regeringens uppdrag som avser ekonomisk uppföljning kommer Skolverket att redovisa i sin rapport i december 1998.

3.1 **Utbildningsvolym, antal kursdeltagare, heltidsplatser och elever**

Omfattningen av kommunernas verksamhet mäts i verksamhetspoäng. Inom gymnasial vuxenutbildning beräknas verksamhetspoängen utifrån kursernas gymnasiepoäng. Inom grundläggande vuxenutbildning, orienteringskurser och folkhögskolekurser beräknas 21 verksamhetspoäng per vecka om eleven studerar på heltid. Vid deltidstudier skall antalet verksamhetspoäng reduceras i motsvarande mån.

Kommunerna redovisar periodiserade verksamhetspoäng dvs. poängen omfattar den del av kursen som genomförts under perioden den 1 juli till den 31 december 1997.

Under hösten 1997 har kommunerna tillhandahållit kommunal vuxenutbildning motsvarande 55,8 miljoner verksamhetspoäng. Av tabellen nedan, framgår hur poängen fördelar sig på grundläggande vuxenutbildning, gymnasial vuxenutbildning och påbyggnadsutbildning.

Utbildningsnivå	Verksamhetspoäng			Antal heltidsplatser	Antal elever ¹⁾	Antal kursdelt.
	Angivet i miljoner poäng					
	Avtalad volym	Genomförd volym	Diff. avtalad genomförd			
Gymnasialt Kunskapslyft	39,4	29,9	-9,5	79 122	-	541 000
Övrig gymnasial vuxenutbildning	14,0	13,4	-0,6	35 689	-	250 456
Totalt gymnasial vuxenutb.	53,4	43,4	-10,0	114 811	200 332	791 456
Totalt grundläggande vuxenutb.	-	10,9	-	28 889	49 316	103 952
Påbyggnadsutbildning	-	1,5	-	3 828	8 938	49 925
TOTALT KOMMUNAL VUXENUTBILDNING	-	55,8	-	147 528	233 670	945 333

1) Många elever läser på flera nivåer. I tabellen ingår eleverna på alla de nivåer som de läser, varför totalt antal elever är lägre än summan av eleverna per nivå.

Under hösten har verksamhet genomförts inom gymnasial vuxenutbildning motsvarande 114 800 heltidsplatser. En heltidsplats motsvaras av 378 verksamhetspoäng på ett halvår. Den ökning av antalet heltidsplatser som skett under hösten, utöver basorganisationen, utgör mer än 80 % av avtalad volym²⁾. Som tidigare sagts är det för tidigt att dra slutsatser om hur väl fastställt volymmål kommer att uppnås. Kunskapslyftets första halvår har för kommunerna inneburit stora arbetsinsatser för utveckling av utbildningsorganisationen, utökade kontakter med utbildningsanordnare t.ex. för upphandling av utbildning samt samverkan med arbetsförmedlingen, företrädare för arbetsgivare och arbetstagare.

I tabellen ovan ingår antalet elever och antalet kursdeltagare i SSV. Under hösten har 317 elever deltagit i grundläggande vuxenutbildning, 9 641 elever i gymnasial vuxenutbildning och 25 elever i påbyggnadsutbildning. Deltagarna har i rapporten redovisats i den kommungrupp där de är folkbokförda. Uppgifter om antalet verksamhetspoäng har inte lämnats från SSV.

Totalt 233 670 personer studerade under hösten i kommunal vuxenutbildning. Flera av dem studerade samtidigt på två eller tre olika nivåer. Av tabellen nedan framgår antal och andel elever per utbildningsnivå.

Utbildningsnivå	Antal elever	Procent
Grundläggande vuxenutbildning	29 263	12,5
Gymnasial vuxenutbildning	175 666	75,2
Påbyggnadsutbildning	4 048	1,7
Grundläggande+ gymnasial	19 804	8,5
Grundläggande + påbyggnad	27	0,0
Gymnasial + påbyggnad	4 640	2,0
Grundläggande + gymnasial + påbyggnad	222	0,1
Totalt	233 670	100,0

Vid ansökan om statsbidrag preciserade kommunerna hur stor del av verksamheten som beräknades utnyttjas för allmänna kurser, yrkeskurser respektive orienteringskurser.³⁾

Beslutet om fördelning av statsbidrag för Kunskapslyftet innebar en förväntad fördelning av verksamhetspoängen med 58 % på allmänna, 30 % på yrkes- och 12 % på orienteringskurser. Basorganisationens fördelning var 67 % allmänna och 33 % yrkeskurser utifrån fördelning av utlagda timmar under läsåret 1995/96.

2) Beräknas som andel genomförda platser utöver basorganisationen. Vid beräkning av andelen platser har genomförd volym, utöver basorganisationen, justerats med hänsyn till att andelen yrkeskurser är högre än avtalat. Kommun, som genomför fler yrkeskurser än avtalat, kan "kvitta" dessa mot outnyttjade platser för övriga kurser. Yrkeskurserna är vid omräkning mer värda än allmänna kurser och orienteringskurser.

3) Med allmänna kurser avses kurser i SV, BI, EN, FI, FR, FS, FY, GE, GRK, HI, HS, IT, KE, LAS, MA, NK, PO, PS, RD, RE, RK, RY, SH, SP, SPRÅB, SPRÅC, SV2, TN och TY samt kurserna MILJÖ201, TL204 och FOLK. Resterande kurser, utom dem som är orienteringskurser, betraktas som yrkeskurser. Orienteringskurser har i det här sammanhanget angivits som gymnasiala kurser.

Fördelningen av verksamhetspoäng respektive kursdeltagare på de tre kursstyperna allmänna kurser, yrkeskurser och orienteringskurser ser ut på följande sätt:

	Andel kursdeltagare	Andel verksamhetspoäng
Allmänna kurser	55,4	57,1
Yrkeskurser	42,8	38,9
Orienteringskurser	1,8	4,0

Andelen yrkeskurser har, i förhållande till planerna, ökat på bekostnad av allmänna kurser och orienteringskurser.

3.2 Uppgifter om kursdeltagare fördelat på ämnesgrupper

I detta kapitel redovisas uppgifter om kursdeltagare. En kursdeltagare är varje person som deltar i en kurs. En kursdeltagare som deltar i en kort kurs med 40 verksamhetspoäng påverkar statistiken lika mycket som en kursdeltagare som deltar i en lång kurs med 200 verksamhetspoäng. Det innebär att studerande som läser fem kurser om tillsammans 200 verksamhetspoäng ingår i materialet fem gånger till skillnad mot den som läser en kurs med 200 verksamhetspoäng.

Med hjälp av kurskoder kan kursdeltagarnas studieeval analyseras. Kurserna inom gymnasial vuxenutbildning har därefter grupperats i 10 olika ämnesgrupper. Av tabellen nedan framgår fördelningen av kursdeltagare och verksamhetspoäng i de olika ämnesgrupperna. Uppgifterna avser dels totala antalet kursdeltagare i gymnasial vuxenutbildning, dels studerande som registrerats som kursdeltagare i gymnasialt Kunskapslyft.

Gymnasiala kurser	% av kursdeltagarna		% av verksamhetspoängen	
	Totalt	Kunskapslyftet	Totalt	Kunskapslyftet
Beteendevetenskap, humaniora	4,6	4,3	3,3	3,1
Företagsek, planering, handel, kontor	11,6	11,9	9,3	9,5
Matematik, naturvetenskap	21,8	19,4	21,5	19,7
Medicin, hälso- o sjukvård	4,6	4,6	6,1	5,8
Samhällsvetenskap, information, data	22,9	24,8	19,6	21,2
Språk och språkvetenskap	22,2	21,2	23,5	22,7
Teknik	3,7	4,5	3,4	4,0
Övriga ämnen samt ospecificerat	6,7	6,8	8,5	8,7
Orienteringskurser	1,7	1,9	3,9	4,3
Folkhögskolekurser	0,1	0,2	0,8	1,2

Skillnaden i resultat mellan de två sätten att beräkna fördelningen beror på kursernas olika omfattning. Orienteringskurserna och folkhögskolekurserna har t.ex. fler verksamhetspoäng per kurs än de övriga kurserna.

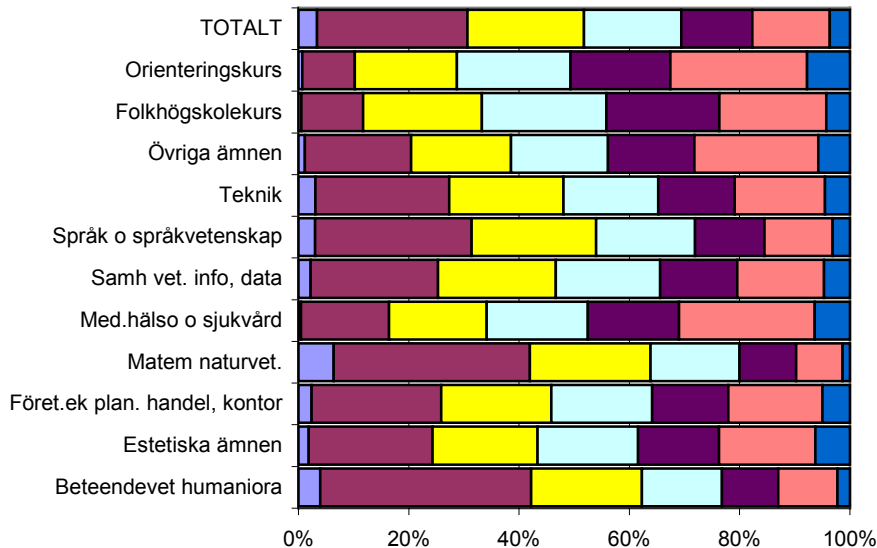
Även om stor överensstämmelse finns i fördelning på ämnesgrupperna mellan totala antalet kursdeltagare och de som registrerats i Kunskapslyftet så kan vissa olikheter urskiljas. Kursdeltagare i Kunskapslyftet väljer, relativt sett, fler kurser i samhällskunskap, information, data samt i teknik och färre kurser i matematik och naturvetenskap än övriga kursdeltagare.

3.2.1 Åldersfördelning inom olika ämnesgrupper

Den genomsnittliga andelen deltagare under 30 år, beräknad för alla kurser i gymnasial vuxenutbildning, är 52 %. I Kunskapslyftet är motsvarande andel 47 %. Störst andel kursdeltagare under 30 år i gymnasial vuxenutbildning finns i kurser i matematik och naturvetenskap, 64 %. I orienteringskurser är andelen deltagare yngre än 30 år 29 % och i folkhögskolekurser 33 %. Även inom kurser i medicin, hälso- och sjukvård är andelen under 30 år låg, 34 %.

Jämfört med tidigare år har andelen kursdeltagare under 30 år minskat. Från att ha varit 61 % hösten 1995 och 63 % hösten 1996 har andelen sjunkit till 52 % hösten 1997. Kunskapslyftet har således nått betydligt fler äldre kursdeltagare än tidigare års utbildningsinsatser inom den gymnasiala vuxenutbildningen.

Åldersfördelning inom olika ämnesgrupper



Inom grundläggande vuxenutbildning är 39 % av kursdeltagarna under 30 år.

Se även tabell 1: Kursdeltagare inom gymnasial vuxenutbildning hösten 1997, antal, kön samt ålder fördelat per ämnesgrupp.

3.2.2 Könsfördelning inom olika ämnesgrupper

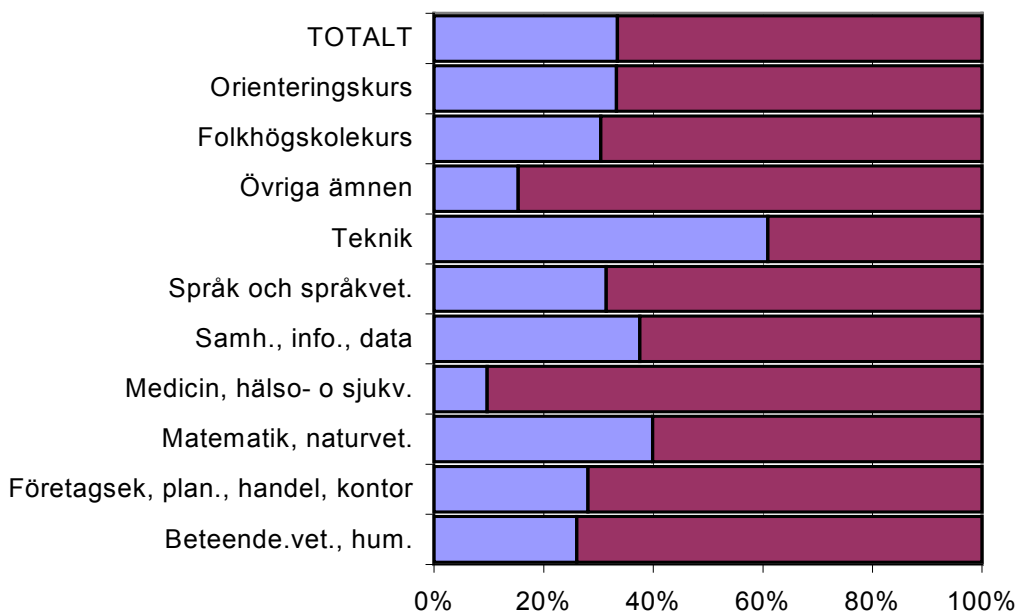
Andelen män i gymnasial vuxenutbildning är i genomsnitt 33 %. Högst andel män finns inom ämnesgruppen teknik, 61 % och lägst andel inom ämnesgruppen medicin, hälso- och sjukvård, 10 %.

Vid jämförelse över tiden kan en viss minskning av andelen män märkas jämfört med hösten 1994 (35 %), hösten 1995 (35 %) och hösten 1996 (35 %) .

Inom grundläggande vuxenutbildning är andelen män något högre, 35 %.

Se även tabell 1: Antal kursdeltagare inom gymnasial vuxenutbildning hösten 1997. Fördelning på kön, ålder och ämnesgrupp.

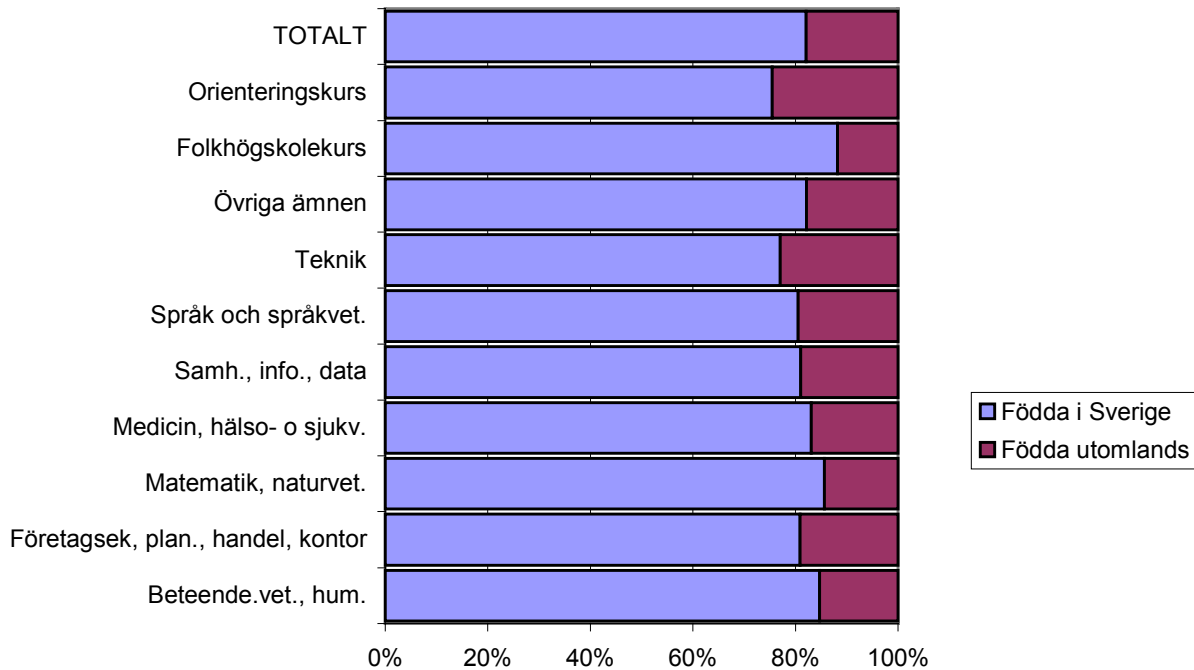
Könsfördelning på olika gymnasiala kurser



3.2.3 Andel födda utomlands inom olika ämnesgrupper

Genomsnittlig andel deltagare i gymnasial vuxenutbildning som är födda utomlands är 18 %. I orienteringskurser är andelen 25 % och i folkhögskolekurser 12 %.

Fördelning av svenskfödda och utomlands födda deltagare på olika kurser



Inom grundläggande vuxenutbildning är andelen födda utomlands 52 %.

3.2.4 Utbildningsbakgrund inom olika ämnesgrupper

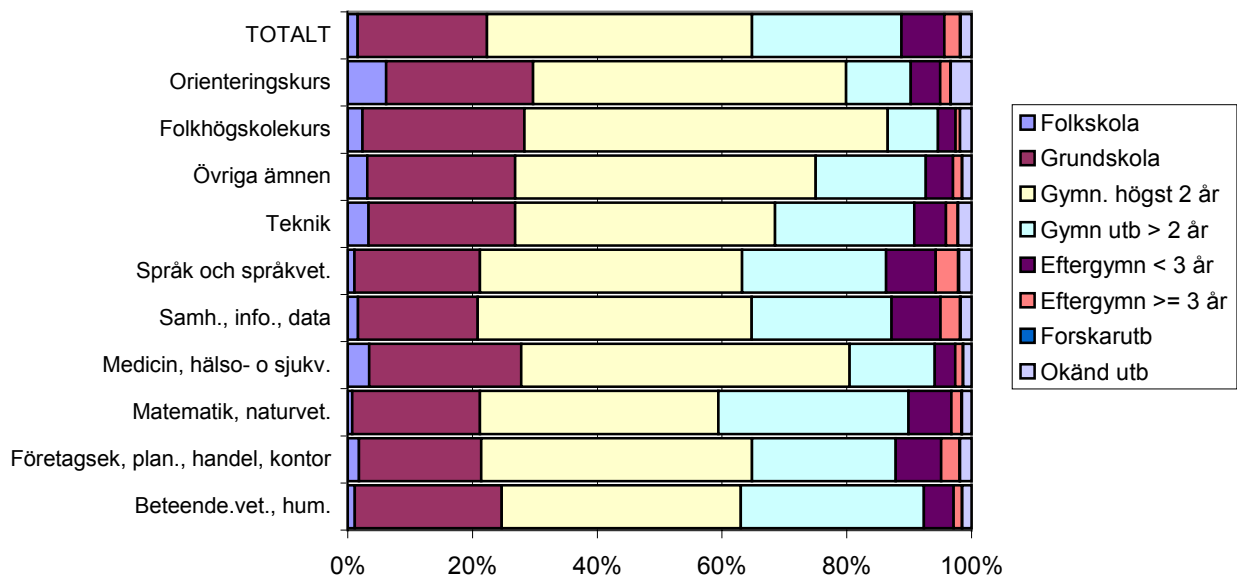
Kursdeltagarnas utbildningsbakgrund varierar från folkskola till eftergymnasial utbildning.

I gymnasial vuxenutbildning har de flesta kursdeltagarna högst 2-årig gymnasieutbildning, som högsta utbildning.

Utbildning motsvarande högst grundskola har ca 23 % av kursdeltagarna, medan 42 % har högst 2-årig gymnasieutbildning. Gymnasieutbildning längre än 2 år har 24 % av kursdeltagarna. Andelen kursdeltagare med eftergymnasial utbildning är ca 10 %.

Kunskapslyftet har högre andel kursdeltagare med högst 2-årig gymnasieutbildning, 47 % än den totala gymnasiala vuxenutbildningen. Andelen med högst grundskola är 22 %. Det är också dessa grupper som utbildningssatsningen i första hand riktar sig till. En förklaring till att kursdeltagare som har högre utbildning deltar kan vara att de behöver komplettera sin utbildning för fortsatta studier. En äldre studerande med 2-årig gymnasieutbildning och kortare högskolekurser kan behöva komplettera sina kunskaper för fortsatta högskolestudier.

Utbildningsbakgrund inom olika ämnesgrupper



Se även:

Tabell 2: Antal kursdeltagare inom gymnasial resp. grundläggande vuxenutbildning hösten 1997. Fördelning på utbildningsbakgrund och kommungrupp,

Tabell 3: Antal kursdeltagare inom gymnasial vuxenutbildning hösten 1997. Fördelning på utbildningsbakgrund och ämnesgrupp,

Tabell 4: Antal kursdeltagare inom gymnasial vuxenutbildning hösten 1997. Fördelning på utbildningsbakgrund, kön, födda utomlands och ålder.

3.3 **Fördelning av kursdeltagare på kurstyper och utbildningsnivå**

Inom Kunskapslyftet fördelas kurserna, som tidigare nämnts, på tre kurstyper; allmänna kurser, yrkeskurser och orienteringskurser.

Fördelning av kursdeltagarna på de olika kurstyperna inom gymnasial vuxenutbildning samt omfattning av grundläggande vuxenutbildning och påbyggnadsutbildning framgår av tabellen nedan.

	Män	Män %	Kvinnor	Kvinnor %	Totalt
- Allmänna kurser	149 361	34,1	289 021	65,9	438 382
- Yrkeskurser	110 154	32,5	228 512	67,5	338 666
- Orienteringskurser	4 854	33,7	9 554	66,3	14 408
Totalt gymnasial vux.	264 369	33,4	527 087	66,6	791 456
Grundläggande	36 616	35,2	67 336	64,8	103 952
Påbyggnadsutb.	23 262	46,6	26 663	53,4	49 925
Totalt	324 247	34,3	621 086	65,7	945 333

Könsfördelningen är relativt lika mellan olika kurstyper och utbildningsnivåer, undantaget påbyggnadsutbildning som har en högre andel män.

Motsvarande uppgifter fördelat på i Sverige födda respektive utlandsfödda män och kvinnor:

	Antal män	Varav utl. födda %	Antal kvinnor	Varav utl. födda %
- Allmänna kurser	149 361	19,6	289 021	15,4
- Yrkeskurser	110 154	23,1	228 512	17,0
- Orienteringskurser	4 854	30,0	9 554	22,6
Totalt gymnasial vux.	264 369	21,2	527 087	16,2
Grundläggande	36 616	54,7	67 336	49,9
Påbyggnadsutb.	23 262	13,7	26 663	9,5
Totalt	324 247	24,5	621 086	19,6

Andelen utlandsfödda är lägst inom påbyggnadsutbildning och på allmänna kurser.

3.4 Jämförelser mellan kursdeltagare i olika kommungrupper

I nedanstående tabell redovisas jämförelser mellan olika kommungrupper vad avser ålder, antal poäng per kursdeltagare, andel födda utomlands samt andel män.

Kommungrupp	Andel under 30 år %	Andel födda utomlands %	Andel män %
Storstäder	56,6	30,8	40,2
Förortskommuner	52,1	23,0	33,3
Större städer	55,3	17,7	34,3
Mellanstora städer	51,1	12,0	31,6
Industrikommuner	48,9	13,6	28,3
Landsbygdskommuner	45,3	8,6	29,0
Glesbygdskommuner	40,6	6,8	31,6
Större övriga kommuner	47,8	10,5	30,5
Mindre övriga kommuner	43,1	11,2	28,6
TOTALT	51,8	17,9	33,4

Av tabellen framgår att storstäder har högre andel unga kursdeltagare, fler av kursdeltagarna är födda utomlands och att storstäder har högre andel män i kurserna jämfört med övriga kommungrupper. Lägst andel kursdeltagare under 30 år finns i glesbygdskommunerna, som också har lägst andel kursdeltagare födda utomlands. Industrikommuner har lägst andel män bland kursdeltagarna.

För definition av de olika kommungrupperna se bilaga 1.

Se även:

Tabell 2: Antal kursdeltagare inom gymnasial vuxenutbildning hösten 1997. Fördelning på utbildningsbakgrund och kommungrupp.

Tabell 5: Antal kursdeltagare i gymnasial vuxenutbildning hösten 1997. Fördelning på kön, ålder och kommungrupp. I tabellen framgår även motsvarande uppgifter för kursdeltagare i Kunskapslyftet.

3.5 **Elevernas studiefinansiering och sysselsättning före kursstart**

3.5.1 **Elevernas studiefinansiering**

Av samtliga elever i gymnasial vuxenutbildning har 34 % studiestöd i form av antingen särskilt utbildningsbidrag, UBS, särskilt vuxenstudiestöd för arbetslösa, SVUXA eller särskilt vuxenstudiestöd, SVUX. Studiemedel har 24 % av eleverna. Resterande 42 % finansierar sina studier på annat sätt.

UBS är en studiestödsform som erbjudits elever i samband med satsningen på Kunskapslyftet. Kravet för att få UBS är bl. a. att den sökande är arbetslös, eller lågutbildad anställd som ersätts av långtidsarbetslös, samt att den sökande är mellan 25 och 55 år.

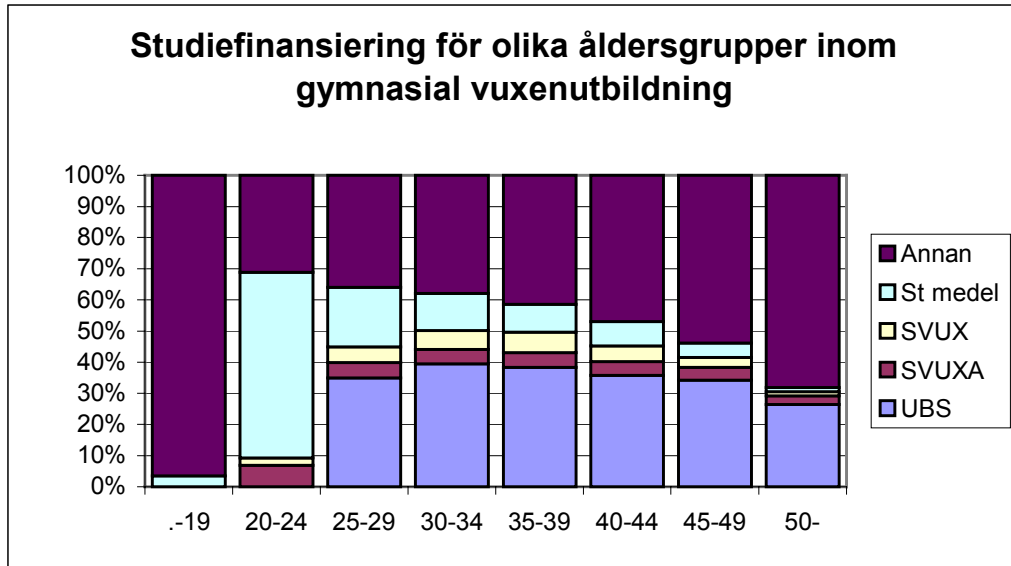
De studerandes finansiering av studierna fördelar sig på följande sätt:

	Antal studerande	Andel av samtliga studerande
Särskilt utbildningsbidrag, UBS	50 734	25 %
Särskilt vuxenstudiestöd för arbetslösa, SVUXA	9 927	5 %
Särskilt vuxenstudiestöd, SVUX	8 530	4 %
Studiemedel	47 913	24 %
Annan finansiering	83 919	42 %
Totalt	200 332	100 %

Studiestöden kan variera under den studerandes studietid. Studier kan ha finansierats förts med t.ex. SVUXA och sedan övergått till UBS. Detta förklarar att summan av de studerande med olika studiestöd avviker från vad som tidigare redovisats som totalt antal studerande.

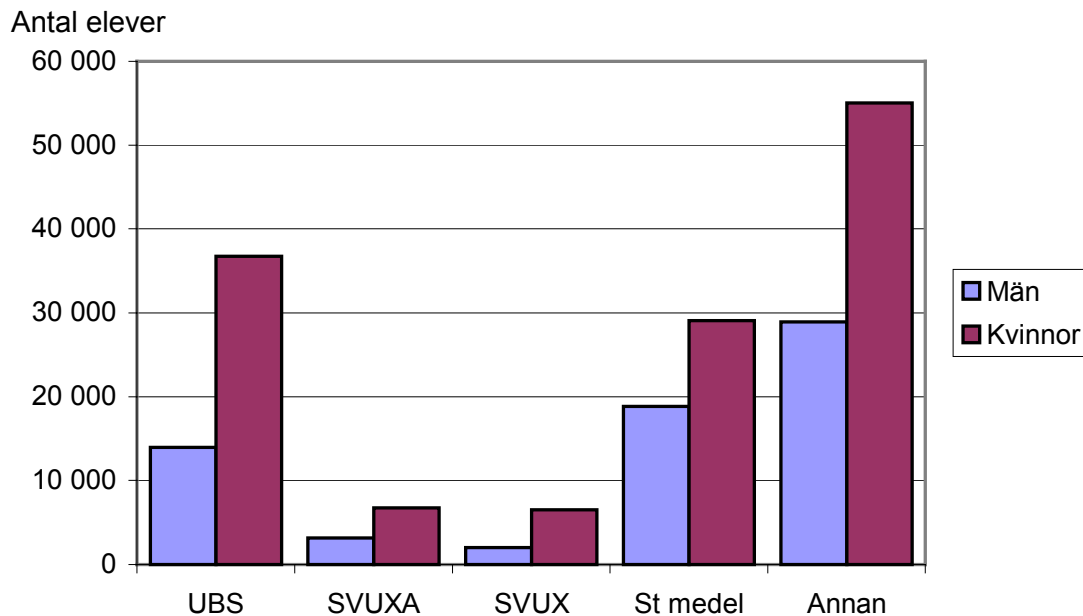
Finansiering på annat sätt än med studiestöd och studiemedel ökar med elevernas ålder.

Behovet av studiestödet varierar beroende på om eleven studerar på heltid eller deltid. Deltidsstuderande kan ofta finansiera sina studier med egen inkomst, vilket torde vara en förklaring till att så stor andel av de studerande saknar studiestöd och studiemedel.



Se även tabell 6: Antal elever i gymnasial vuxenutbildning hösten 1997. Fördelning på kön, födelseland, ålder och studiefinansiering.

Mäns och kvinnors studiefinansiering



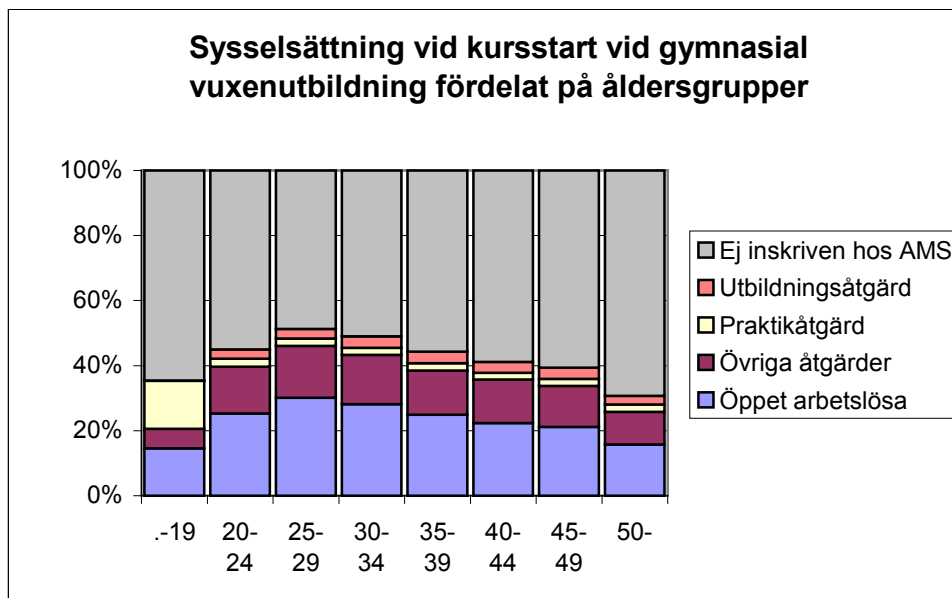
Kvinnor finansierar i högre grad än män sina studier med UBS och SVUX, medan män i högre grad finansierar sina studier med studiemedel.

Elever födda i Sverige har i högre grad UBS och i lägre grad studiemedel än elever födda utomlands. En förklaring till detta kan vara att utlandsfödda inte i lika hög grad haft förankring på arbetsmarknaden och därför inte varit berättigade till a-kassa.

Studiestöd	Andel av elever födda i Sverige	Andel av elever födda utomlands
UBS	26,6	19,5
SVUXA	4,5	7,0
SVUX	4,6	2,6
Studiemedel	22,6	29,3
Annan finansiering	41,9	41,6
Totalt	100,0	100,0

3.5.2 Elevernas sysselsättning före kursstart

Sysselsättningen före kursstart varierar i hög grad med elevens ålder. Av diagrammet nedan framgår att andelen öppet arbetslösa är högst i åldersgruppen 25-29 år och minskar med stigande ålder. Andelen av eleverna som inte är inskrivna hos AMS är lägst vid 25-29 år och ökar med stigande ålder.



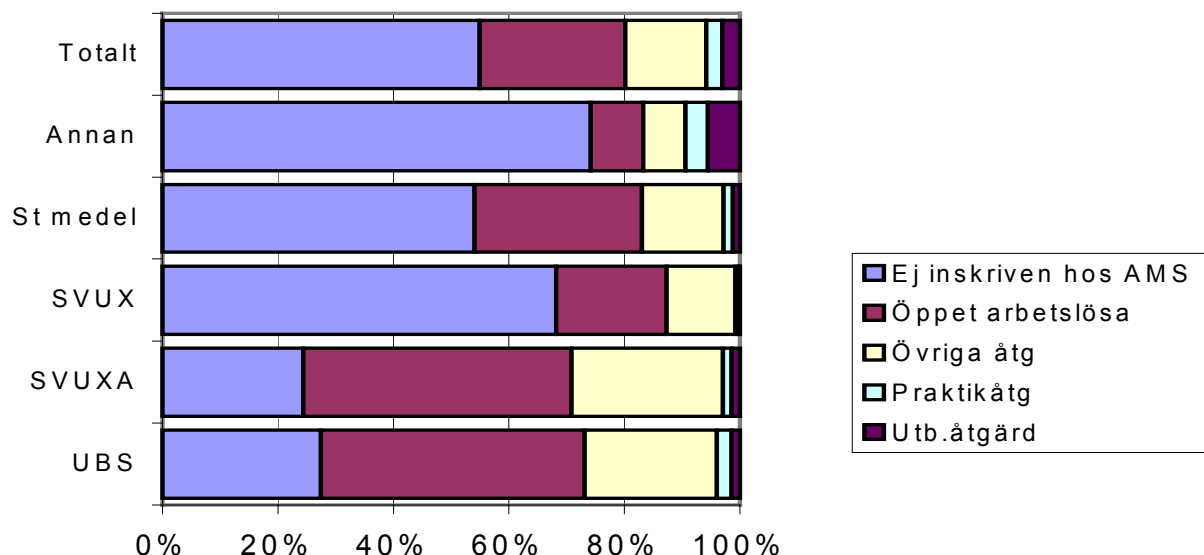
Se även tabell 7: Antal elever i gymnasial vuxenutbildning hösten 1997. Fördelning på kön, födelseland, ålder och sysselsättning före kursstart

En jämförelse mellan de studerandes sysselsättning direkt före kursstart i grundläggande vuxenutbildning, gymnasial vuxenutbildning och påbyggnadsutbildning, fördelat på elever födda i Sverige och elever födda utomlands, visar en relativt samstämmig bild. En skillnad finns dock inom grundläggande vuxenutbildning, där elever födda i Sverige i högre grad än utlandsfödda är öppet arbetslösa. De utlandsfödda är i högre grad inte inskrivna hos AMS, vilket kan bero på att de nyligen kommit till Sverige och inte börjat söka arbete än. Utlandsfödda elever har i högre grad än elever födda i Sverige genomfört utbildningsåtgärd genom AMS före kursstart. I gruppen övriga åtgärder ingår även deltidsarbetslösa arbetssökande och personer med tillfällig timanställning inskrivna hos AMS.

Sysstelsättning före kursstart	Grundläggande vuxenutbildning		Gymnasial vuxenutbildning		Påbyggnadsutbildning	
	Födda i Sverige	Födda utomlands	Födda i Sverige	Födda utomlands	Födda i Sverige	Födda utomlands
Öppet arbetslös	29 %	20 %	25 %	27 %	28 %	30 %
Övriga åtgärder	13 %	13 %	14 %	13 %	15 %	13 %
Praktikåtgärd	2 %	2 %	3 %	3 %	2 %	2 %
Utbildningsåtgärd	3 %	6 %	2 %	6 %	3 %	6 %
Ej inskrivna vid AMS	52 %	59 %	56 %	52 %	52 %	50 %
Totalt	100 %	100 %	100 %	100 %	100 %	100 %

En analys av hur studiestödet ser ut i förhållande till vilken sysselsättning eleven hade före kursstart ger ett något motsägelsefullt resultat, som kräver förklaringar vad gäller UBS och SVUXA. UBS och SVUXA är främst avsedda för studerande som är arbetslösa vid kursstart. Att så många studerande inte är inskrivna hos AMS kan dels förklaras med att UBS även vänder sig till lågutbildade anställda som ersätts av långtidsarbetslösa och därmed inte fanns i AMS händelseregister vid kursstart, dels att elever med SVUXA redan i början av sommaren 1997 när studieplanerna lades fast avfördes ur registret. Av de avsatta medlen för UBS har ca 15 % utbetalats till lågutbildade anställda för studier, vilket motsvarar ca 10 000 elever.

Studiestödsform i förhållande till sysselsättning vid kursstart



Sysselsättning före kursstart varierar med elevernas utbildningsbakgrund. Andelen öppet arbetslösa är t.ex. endast 15 % bland studerande med eftergymnasial utbildning jämfört med 29 % för dem med grundskola. Andelen elever som inte är inskrivna hos AMS varierar också med utbildningsbakgrunden, från 49 % för elever med högst folkskola till 70 % för elever med eftergymnasial utbildning.

Bland de elever som registrerats som elever i Kunskapslyftet är andelen i åtgärder betydligt högre, 55 %, än för totala gymnasiala vuxenutbildningen, 45 %.

Se även

Tabell 8: Antal elever i gymnasiala vuxenutbildning hösten 1997. Fördelning på kön, födelse-land, ålder och sysselsättning före kursstart.

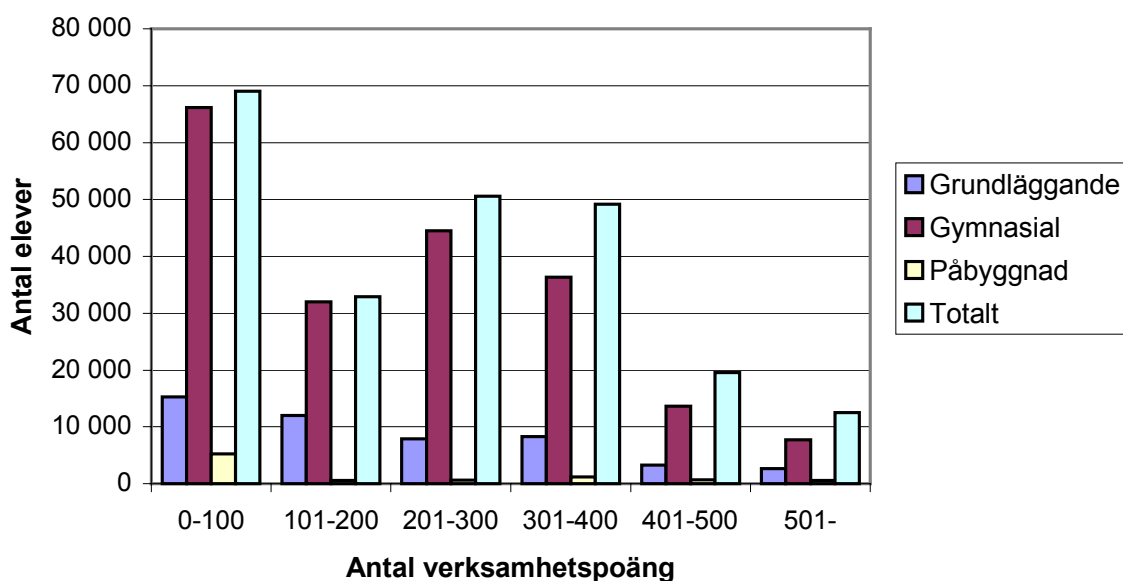
Tabell 9: Antal elever i gymnasial vuxenutbildning hösten 1997. Fördelning på utbildningsbakgrund och sysselsättning före kursstart.

3.6 Studieresultat

3.6.1 Studiernas omfattning

Elevernas studieomfattning redovisas i nedanstående diagram. Här framgår en kraftig spridning av antalet verksamhetspoäng per elev. En stor andel av eleverna, 33 %, som läser på gymnasial nivå, läser få poäng, 0-100, medan 29% läser 300 poäng eller mer. För elever inom grundläggande vuxenutbildning är bilden densamma, 31 % under 100 poäng och 29 % mer än 300 poäng. Det framgår också att studier på upp till 100 verksamhetspoäng är vanligast inom såväl grundläggande vuxenutbildning, gymnasial vuxenutbildning och påbyggnadsutbildning. Inom gymnasial vuxenutbildning är antalet elever färre i intervallet 101-200 verksamhetspoäng, därefter ökar antalet poäng per elev igen. Ungefär en tredjedel av eleverna läser en eller två kortare kurser och lämnar därefter

Verksamhetspoäng per elev vid olika studienivåer



studierna, en tredjedel läser på deltid och den resterande tredjedelen av eleverna bedriver heltidsstudier.

Ser man istället till kursernas omfattning så studerar merparten, 90 %, av **kursdeltagarna** i kurser inom gymnasial vuxenutbildning med 0-100 poäng, 9 % i kurser med 101-200 poäng och 0,8 % i kurser med 201-300 poäng. Inom grundläggande vuxenutbildning är kurserna i regel längre, 56 % studerar i kurser med 0-100 poäng, 34 % i kurser med 101-200 poäng och 6 % i kurser med 201-300 poäng.

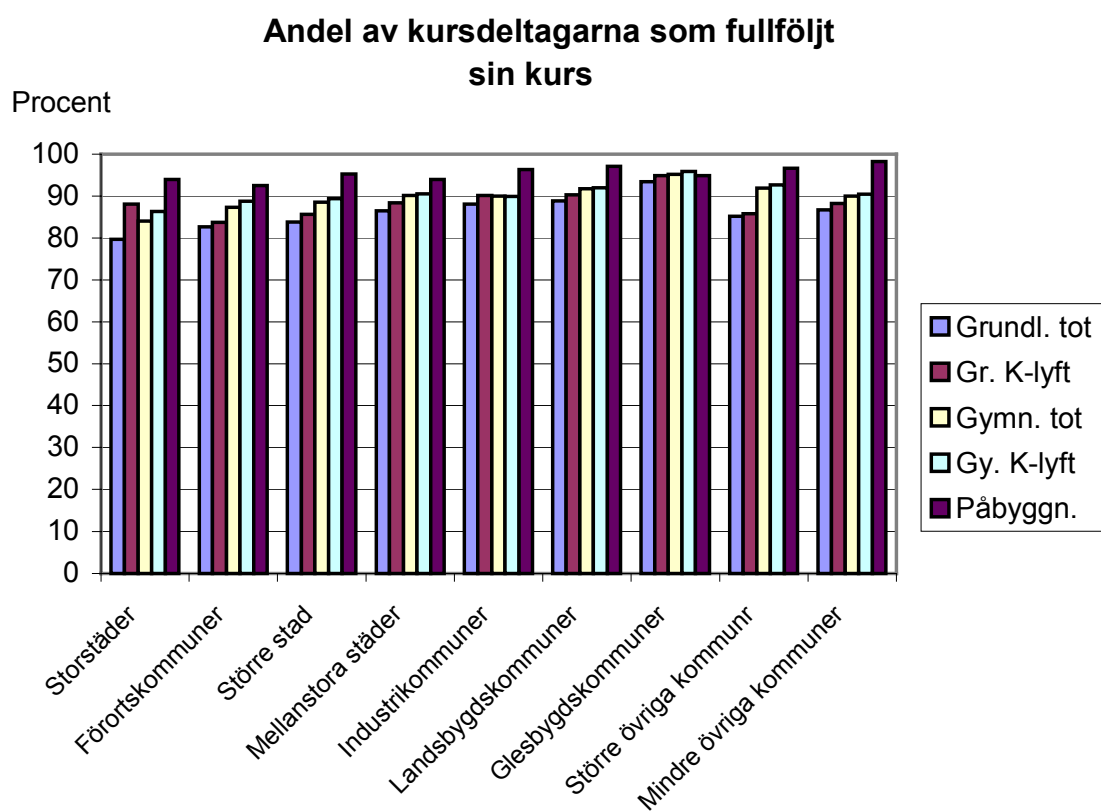
Se även tabell 10: Antal elever i kommunal vuxenutbildning hösten 1997. Fördelning på kön, födelseland, ålder och antal verksamhetspoäng.

3.6.2 Kursdeltagares avbrottsfrekvens

Andel kursdeltagare i gymnasial vuxenutbildning som genomgått en kurs utan avbrott varierar mellan 86 % inom språk och språkvetenskap till 99 % på folkhögskolekurs och 98 % på kurser i medicin, hälso- och sjukvård. I genomsnitt för gymnasial vuxenutbildning är andelen som genomgått en kurs utan avbrott 89 %.

Flest tidiga avbrott, inom 3 veckor, förekommer i kurser i beteendevetenskap och humaniora, 4 %, och minst har folkhögskolekurser, 0,4 %, och i kurser i medicin, hälso- och sjukvård, 0,5 %. I genomsnitt för gymnasial vuxenutbildning är andelen tidiga avbrott 2,9 %.

Avbrottsfrekvensen i förhållande till utbildningsbakgrund visar mindre variationer. Lägst avbrott har de med gymnasial utbildning högst 2 år, där 91 % fullföljer sina studier.



Fördelat på kommungrupper är andelen kursdeltagare som fullföljer studierna högst i glesbygdskommuner, 95 %, och lägst i storstäder, 84 %.

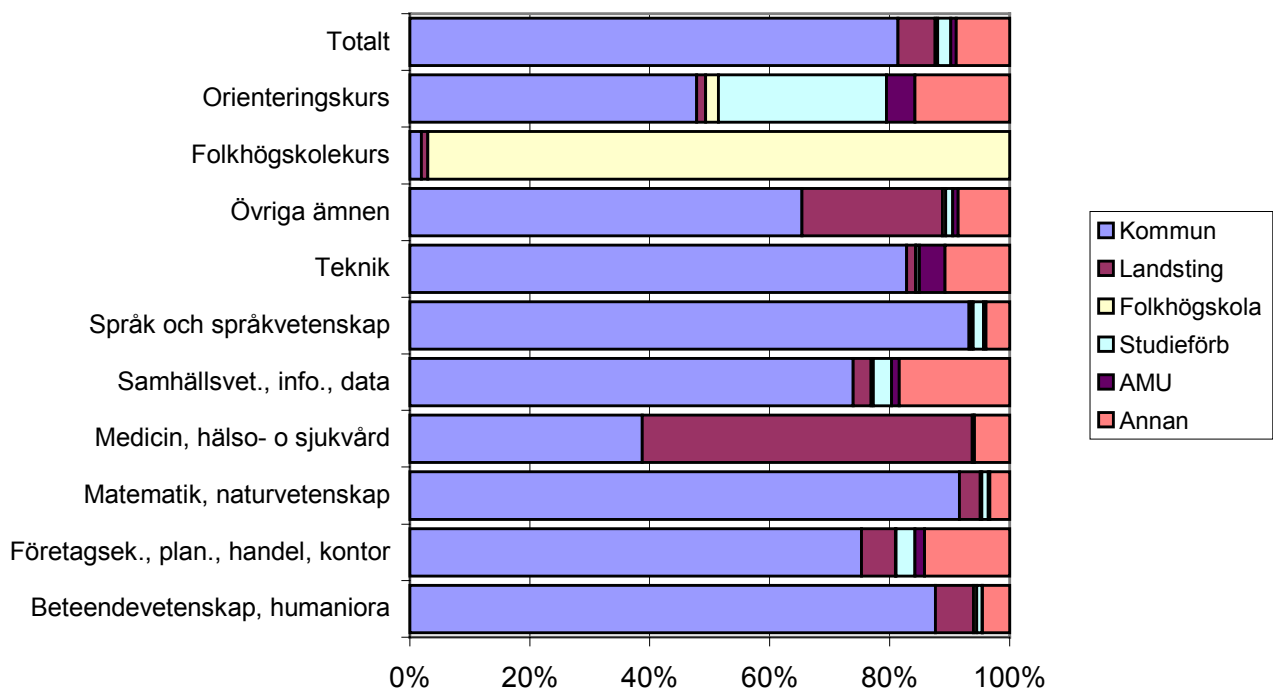
3.7 Utbildningsanordnare

Under hösten 1997 var utbildningen, mätt i verksamhetspoäng, fördelad på mellan olika utbildningsanordnare enligt nedan.

Kommuner	79,1 %
Landsting	7,4 %
Studieförbund	3,1 %
Folkhögskolor	1,2 %
AMU	0,9 %
Övriga utbildningsanordnare	8,3 %

Övriga utbildningsanordnare, t.ex. utbildningsföretag, bedriver verksamhet främst inom ämnesgrupperna samhällsvetenskap, information och data, 18,6 %, och orienteringskurser, 16,8 %.

Fördelning av kursdeltagare på olika utbildningsanordnare



Se även tabell 11: Antal verksamhetspoäng i tusental inom gymnasial vuxenutbildning hösten 1997. Fördelning på utbildningsanordnare och ämnesgrupp.

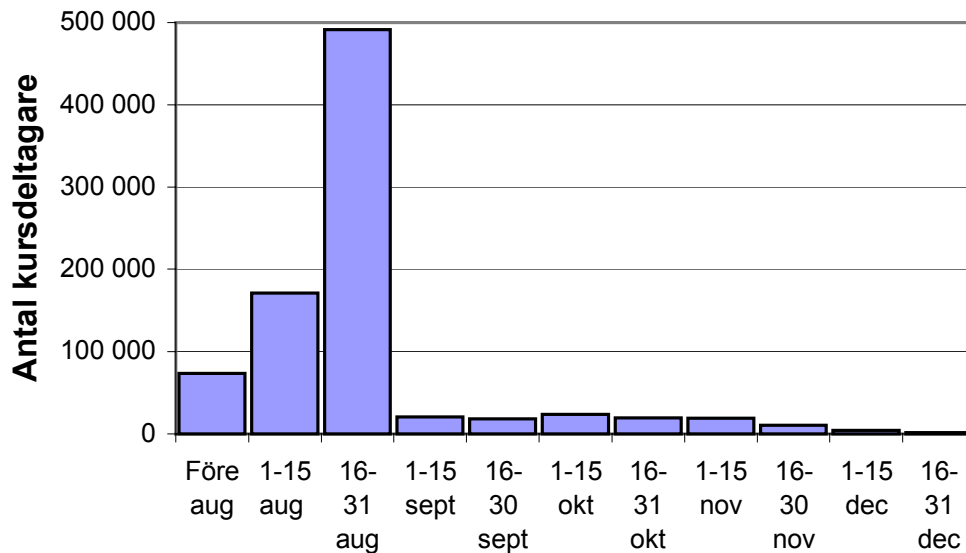
3.8 Kursplanering

För att se hur kurserna planerats i tid och omfattning har följande analyser genomförts av kursernas starttidpunkt och förläggning över året.

3.8.1 Kursernas starttidpunkt

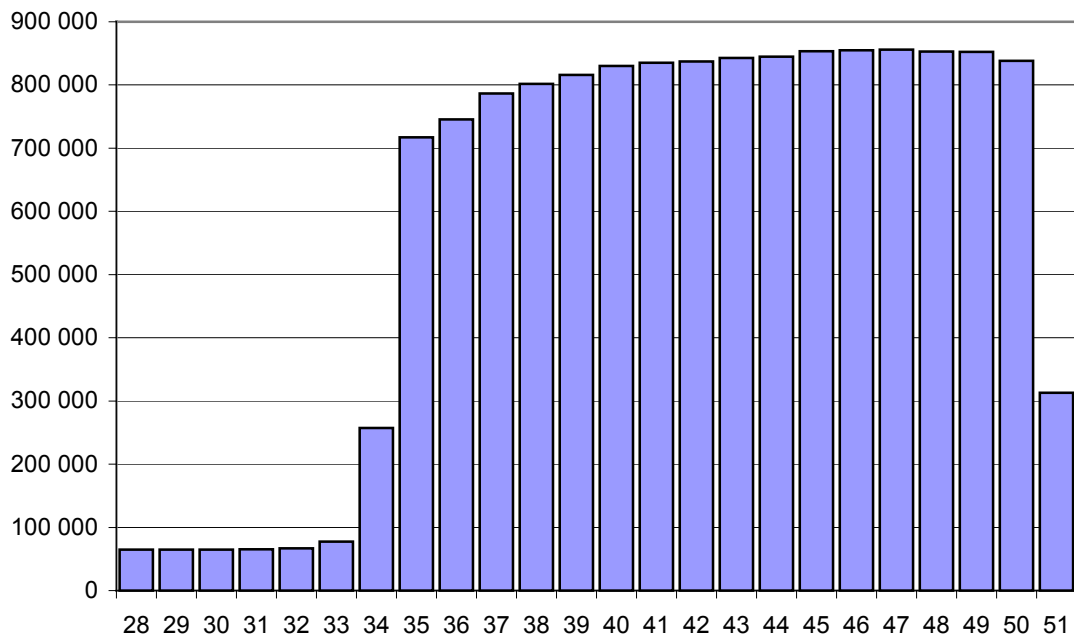
Kunskapslyftets första halvår visar en traditionell tidsplanering. Under de två sista veckorna i augusti startade mer än hälften, 52 %, av samtliga kurser. Fr.o.m september startade endast 12 % av kurserna. En mer flexibel, mer individualiserad, kursstart är att förvänta kommande år.

Kursstart hösten 1997



3.8.2 Kursernas förläggning över tid

Av diagrammet nedan framgår att antalet kursdeltagare är relativt konstant från september till december.

Kursdeltagare per vecka hösten 1997

Bilaga 1**Definitioner:**Kommungrupp

Vid redovisning av uppgifter per kommungrupp har Svenska kommunförbundets kommunindelning använts. Indelningen grundar sig på följande variabler: folkmängd, läge, tätortsgrad, invånare per km² samt näringsstruktur.

Storstad: Kommun med folkmängd som överstiger 200 000 invånare

Förortskommun: Kommun som är förort till storstad med utpendling över 50 procent av förvärvsarbetande eller över 25 procent utpendling till storstad.

Större stad: Kommun med tätortsgrad över 70 procent, med minst 50 000 invånare samt med mindre än 40 procent sysselsatta inom industri.

Medelstor stad: Kommun med tätortsgrad över 70 procent, med mellan 20 000 och 50 000 invånare samt med mindre än 40 procent sysselsatta inom industri.

Industrikommun: Kommun med mer än 40 procent sysselsatta i industri och som ej är glesbygdskommun.

Landsbygdskommun: Kommun med tätortsgrad under 70 procent samt med mer än 8,7 procent sysselsatta inom jord- och skogsbruk och som ej är glesbygdskommun.

Glesbygdskommun: Kommun med mindre än 5 invånare per km² och mindre än 20 000 invånare.

Större övrig kommun: Övriga kommuner med 15 000 till 50 000 invånare.

Mindre övrig kommun: Övriga kommuner med mindre än 15 000 invånare.