

***Två år med  
Kunskapslyftet  
i den kommunala  
vuxenutbildningen***

**\***

***Våren 1999***

**Delrapport nr 5**

**December 1999**

## Förord

Kunskapslyftet är en femårig satsning på vuxenutbildning med början 1 juli 1997. Satsningen har fyra viktiga perspektiv – förnyelse av arbetsmarknads- och utbildningspolitiken, rättvisare fördelning och ökad tillväxt. Målgrupp för satsningen är i första hand vuxna arbetslösa som helt eller delvis saknar 3-årig gymnasiekompetens, men även kortutbildade anställda kan komma i fråga. Övriga vuxna får delta i mån av plats.

Skolverket har enligt regeringsbeslut nr 34, 1997-06-12, fått i uppdrag att följa upp och halvårsvis rapportera om utvecklingen av Kunskapslyftet. Föreliggande rapport är Skolverkets femte delrapport och avser våren 1999. Rapporten är en uppföljningsrapport med redovisning av verksamhetens utveckling utifrån ett antal variabler. Utvärdering av verksamheten och bedömning av verksamhetens kvalitativa utveckling ingår inte i detta uppdrag.

Statistiska centralbyrån (SCB) har svarat för insamling och granskning av uppgifter från kommunerna. Samordning har även skett med Centrala studiestödsnämnden (CSN). Höstens rapport innehåller, pga. handläggares sjukdom, ingen samordnad analys med arbetsmarknadsstyrelsen (AMS).

Kunskapslyftskommittén, KLK, har av regeringen givits ett särskilt uppdrag för att utvärdera Kunskapslyftet. KLK lämnar sitt slutbetänkande våren 2000 och i samråd med KLK har Skolverket valt att i höstens rapport fokusera på den statistik som KLK behöver för sitt slutbetänkande.

Utöver den verksamhet som bedrivs som kommunal vuxenutbildning och vid Statens skolor för vuxna, SSV, har Folkbildningsrådet fått till folkhögskolorna fördela 10 000 platser inom Kunskapslyftet och Kommittén för kvalificerad yrkesutbildning, KY-kommittén, 8 000 platser. För uppföljning av dessa verksamheter svarar Folkbildningsrådet respektive KY-kommittén.

Rapporten har sammanställts av undervisningsråden Björn Berglund och Britt-Marie Jarnhammar, Skolverket.

Stockholm i december 1999

Staffan Lundh  
Chef för avdelningen för  
uppföljning och utvärdering

Björn Berglund  
Undervisningsråd

## Innehållsförteckning

1	Sammanfattning .....	4
2	Metoder och kvalitetsaspekter.....	7
3	Resultat.....	8
3.1	Verksamhetens omfattning - antal elever, heltidsplatser och kursdeltagare .....	8
3.2	Verksamheten i olika kommungrupper.....	9
3.2.1	Fördelning av verksamheten per kommungrupp.....	9
3.2.2	Könsfördelning.....	10
3.2.3	Åldersfördelning .....	11
3.2.4	Utbildningsbakgrund.....	12
3.3	En teoretisk målgruppsanalys .....	14
3.4	Ämnesinriktning.....	17
3.4.1	Verksamhetens fördelning på olika ämnen .....	17
3.4.2	Ämnesinriktning inom lokala kurser.....	18
3.4.3	Fördelning på karaktärsämnen och kärnämnen samt övriga ämneskategorier .....	19
3.5	Utbildningsanordnare.....	21
3.6	Elevernas studiefinansiering .....	25
3.6.1	Antal elever per studiefinansieringsform .....	25
3.6.2	Mäns och kvinnors studiefinansiering .....	26
3.6.3	Elevernas studiefinansiering i förhållande till utbildningsbakgrund.....	26
3.6.4	Studiefinansiering och studieomfattning.....	28
3.6.5	Studiernas längd för elever i förhållande till studiestöd .....	30
3.7	Kursavbrott och studieavbrott .....	30
3.8	Statens skolor för vuxna, SSV .....	31
3.9	Ekonomisk analys .....	33
	Bilaga 1 Definitioner kommungrupp .....	38
	Bilaga 2 Definitioner och begrepp .....	39

## 1 Sammanfattning

Genom regeringsbeslut, 1997-06-12, har Skolverket fått i uppdrag att följa och halvårsvis under fem år rapportera om utvecklingen av Kunskapslyftet. Rapporterna skall behandla satsningens omfattning uttryckt i verksamhetspoäng och antal elever, ekonomisk uppföljning, uppgifter om deltagarna, resultat på individnivå samt uppgifter om utbildningsanordnare.

Denna rapport beskriver den verksamhet som har bedrivits under våren 1999. Rapporten redovisar verksamhetens fördelning på män och kvinnor, på elever med olika utbildningsbakgrund, på ämnen m.m. Rapporten omfattar även statistik uppdelad på nyinskrivna elever och fortsättare. Ett avsnitt innehåller en ekonomisk analys av verksamheten för 1998.

I rapporten redovisas verksamheten i den totala gymnasiala vuxenutbildningen dvs. verksamhet inom såväl Kunskapslyftet som den kommunalt finansierade gymnasiala vuxenutbildningen.

Begrepp som används i rapporten definieras i bilaga 2.

### **Verksamhetens omfattning**

Antalet heltidsplatser för våren 1999 fortsätter att öka jämfört med hösten 1998, med + 8 procent, vilket innebär att kommunerna under första halvåret 1999 genomfört cirka 61 procent av åtagandet på helårsbasis. Konsekvenser av den höga volymen under våren är att verksamheten under hösten kan komma att bli betydligt lägre än under våren. En enkät som genomfördes under hösten tyder på att höstens volym blir cirka 85 procent av vårens. Totalt innebär det en större volym för 1999 än vad kommunerna åtagit sig. Höstens volym är beroende av såväl kommunens egen budgetram som av eventuella överskott från den statligt finansierade verksamheten.

Av de elever som våren 1999 deltog i gymnasial vuxenutbildning var 29 procent nyinskrivna, 33 procent hade utöver våren 1999 även studerat hösten 1998, 12 procent tre sammanhängande halvår, 21 procent hade studerat samtliga fyra halvår sedan Kunskapslyftet startade.

### **Verksamhet i olika kommungrupper**

I förhållande till hösten 1998 har samtliga kommungrupper utom förortskommuner ökat sin verksamhet med mellan 6 och 18 procent. Förortskommuner har minskat med 4 procent. Orsak till att förortskommunerna minskat är framför allt att de hade en betydligt högre volym hösten 1998 än vad som motsvarar åtagandet för 1999.

Andelen män har ökat med 0,5 procentenheter. En försiktig ökning med tanke på de insatser som gjorts under året för att få in fler män i vuxenutbildningen. Högst andel män finns i storstäder, 40 procent, medan mindre övriga kommuner endast har 25 procent män.

Andelen elever över 30 år har fortsatt att öka och är nu 60 procent, en ökning med 5 procentenheter det senaste året.

En prioriterad målgrupp för Kunskapslyftet är de som saknar 3-årig gymnasieutbildning. Av all verksamhet genomförs 68 procent av elever med högst 2-årig gymnasieutbildning, en minskning med två procentenheter jämfört med hösten 1998.

Andelen elever födda utomlands har ökat med en procentenhet sedan hösten 1999 och utgör nu 19,7 procent av samtliga elever.

### **Ämnesinriktning**

De studerandes val av kurser skiljer sig något från tidigare år. De ämnen som ökar i andel är jämfört med våren 1998 omvårdnadsämnena, orienteringskurser samt övriga ämnen, som framför allt består av yrkeskurser. Även folkhögskolekurser ökar, men från en låg nivå. Ämnen som minskar i andel är i princip alla andra ämnen t ex datakunskap, engelska, matematik.

Jämfört med hösten 1998 har andelen lokala kurser ökat med en procentenhet. Hösten 1998 var andelen 10,6 procent av heltidsplatserna, mot 11,6 procent våren 1999. Störst andel lokala kurser har övriga utbildningsanordnare, dvs. de som inte är kommun, landsting, folkhögskolor, studieförbund eller AMU. Här är andelen lokala kurser 24 procent.

Utbildningen fördelar sig med 68 procent på karaktärsämnena och 32 procent på kärnämnena. Skillnaderna i fördelning mellan män och kvinnor är obetydlig liksom mellan elever födda i Sverige och utomlands. En påtaglig skillnad finns däremot mellan elever under 30 år och dem över 30 år. Elever under 30 år studerar i högre grad kärnämnena.

### **Utbildningsanordnare**

Våren 1999 svarade kommuner och landsting för 76,5 procent av all gymnasial vuxenutbildning. Det är en minskning med 1,9 procentenheter jämfört med hösten 1998. Minskningen beror på ökad upphandling från såväl folkhögskolor som studieförbund, AMU och övriga utbildningsanordnare.

Sedan Kunskapslyftet startade hösten 1997 har andelen upphandlad utbildning hos annan än kommun och landsting ökat med 10 procentenheter.

### ***Elevernas studiefinansiering***

Av samtliga elever finansierar 28 procent sina studier med det särskilda utbildningsbidraget, UBS. Det är en minskning med två procentenheter jämfört med hösten 1998 och med drygt fem procentenheter sedan våren 1998. Kvinnor finansierar i högre grad sina studier med UBS än män, 31 procent mot 23 procent. Männen i sin tur finansierar i betydligt högre grad sina studier med studiemedel, 25 procent mot 18 procent för kvinnorna.

Elever med utbildning motsvarande högst 2-årigt gymnasium finansierar till 45 procent sina studier med UBS. Ju högre utbildning desto högre andel som finansierar studierna med andra medel än statligt studiestöd.

### ***Kursavbrott och studieavbrott***

Av samtliga elever som togs in i gymnasial vuxenutbildning genomförde 77 procent alla påbörjade kurser. Tio procent av dem som startade avbröt alla kurser, medan 13 procent avbröt någon, men inte alla kurser.

### ***Statens skolor för vuxna, SSV***

Statens skolor för vuxna redovisar en verksamhet motsvarande knappt 1 400 heltidsplatser. Mest frekventa är studier inom matematik, svenska/svenska som andraspråk och engelska.

### ***Ekonomisk analys***

Statsbidraget per heltidsplats inom Kunskapslyftet varierar mellan 28 300 kr och 43 000 kr beroende bland annat på kommunens sammansättning av kurser. Kostnaderna per heltidsstuderande inom kommunal vuxenutbildning varierar än mer, 80 procent av kommunerna har en kostnad mellan 19 700 och 40 500 kr. Analys visar att statsbidraget på riksnivå ser ut att täcka kommunernas genomsnittskostnad för gymnasial vuxenutbildning. För cirka 50 procent av kommunerna täcker det erhållna statsbidraget kommunens genomsnittskostnad.

## 2 Metoder och kvalitetsaspekter

Rapporten bygger på uppgifter som lämnats av kommunerna, via SCB, till Skolverkets nationella uppgiftsinsamling för perioden 1 januari 1999 till 30 juni 1999.

Kommunens uppgifter på elev- och kursdeltagarnivå har kompletterats med data från andra register. Från SCB:s befolkningsregister har hämtats uppgifter om elevernas födelseland och hemkommun. Från SCB:s utbildningsregister har uppgifter hämtats om elevernas utbildningsbakgrund. Från CSN har uppgifter erhållits för de elever som uppburit statligt studiestöd. Tidigare rapporter har även innehållit data om elever som ingår i AMS händelsedatabas. Pga. att handläggaren på AMS varit sjuk innehåller höstens rapport inga uppgifter kring arbetslöshet och sysselsättning.

Av förordningen om statligt stöd till särskilda satsningar på gymnasial vuxenutbildning för vuxna (1996:1502) framgår att ”den verksamhet som bekostas med det statliga stödet skall kunna redovisas skild från övrig gymnasial vuxenutbildning.” Av uppdraget till Skolverket framgår att rapportering av Kunskapslyftet skall innehålla uppgift om grund för antagning, dvs. om undervisningen genomförs inom ramen för Kunskapslyftet eller i den av kommunen finansierade verksamheten, den så kallade basorganisationen. I SFS 1998:276, som ersätter 1996:1502, finns inte samma krav på särredovisning. Skolverket har valt att i rapporteringen av Kunskapslyftet redovisa uppgifter för den totala gymnasiala vuxenutbildningen, dvs. utan att skilja på Kunskapslyftet och den kommunalt finansierade gymnasiala vuxenutbildningen. En mer detaljerad förklaring till detta val redovisas i en tidigare rapport *Första året med Kunskapslyftet*, december 1998, bilaga 2.

För att möta önskemål om analys av i vilken mån kommunerna når den prioriterade målgruppen görs i avsnitt 3.3 en teoretisk uppdelning mellan den statligt finansierade och den av kommunen finansierade verksamheten.

I rapporten redovisas verksamheten mätt i verksamhetspoäng, som är ett mått på mängden lärande. Eftersom måttet är något otympligt och svårt att använda har verksamhetspoängen i regel räknats om till heltidsplatser genom att dividera verksamhetspoängen med 378, som är hälften av det antal verksamhetspoäng som motsvarar en heltidsprestation under ett år. Därutöver redovisas uppgifter på kursdeltagarnivå och på elevnivå. Kursdeltagare är var och en som deltar i en kurs. En elev kan delta i en eller flera kurser. Endast studier som pågick tre veckor efter kursstart har medräknats. Om kursen varit kortare än tre veckor tas den genomförda delen av utbildningen med.

Ett avsnitt innehåller en ekonomisk analys av verksamheten för 1998. I analysen jämförs kostnader redovisade i Skolverkets rapport nr 172, Jämförelsetal för huvudmän, med utbetalat statsbidrag för Kunskapslyftet.

I rapporten redovisas också deltagare i utbildning inom Statens Skolor för vuxna, SSV. I ett särskilt avsnitt beskrivs översiktligt verksamheten inom SSV för våren 1999.

I uppdraget att rapportera Kunskapslyftet ingår även att redovisa resultat på individnivå. I en separat studie analyseras resultatet av en enkät till 3 000 studerande med frågor bland

annat om sysselsättning före och efter studierna. Studien beräknades kunna ingå i årets decemberrapport, men har blivit fördröjd och redovisas därför senare som separat rapport.

### 3 Resultat

#### 3.1 Verksamhetens omfattning - antal elever, heltidsplatser och kursdeltagare

Omfattningen av den gymnasiala vuxenutbildningen kan mätas på olika sätt t ex i antal elever och antal kursdeltagare. Eftersom regeringens beslut om statsbidrag till kommunerna är relaterat till verksamhetspoäng följs omfattningen även upp i verksamhetspoäng. Verksamhetspoäng kan sägas utgöra ett mått på mängden lärande. Inom den gymnasiala vuxenutbildningen är kursernas gymnasiepoäng detsamma som verksamhetspoäng. För orienteringskurser och folkhögskolekurser beräknas 21 verksamhetspoäng per vecka och heltidsstuderande elev. Vid deltidsstudier reduceras antalet verksamhetspoäng i motsvarande mån.

Av nedanstående tabell framgår omfattningen av verksamheten för våren 1999 jämfört med hösten 1997, våren 1998 och hösten 1998. Omfattningen redovisas dels i antal verksamhetspoäng, dels i antal heltidsplatser, elever och kursdeltagare. Antalet heltidsplatser har beräknats genom att dividera verksamhetspoängen med 378, som är hälften av det antal verksamhetspoäng som motsvarar en heltidsprestation under ett år.

##### Verksamhetens omfattning

Verksamhetens omfattning	Total gymnasial vuxenutbildning				Förändr. hösten 98 - våren 99
	Hösten 1997	Våren 1998	Hösten 1998	Våren 1999	Procent
Genomförd volym Angivet i verksamhetspoäng	42 893 714	53 876 200	54 670 057	59 276 245	+ 8,4
Antal heltidsplatser	113 475	142 529	144 630	156 815	+ 8,4
Antal elever <sup>1</sup>	172 934	191 456	227 885	228 010	+ 0,1
Antal kursdeltagare	776 248	928 631	958 865	975 049	+ 1,7
Antal kurser per elev	4,5	4,9	4,2	4,3	+ 1,6

Verksamheten våren 1999 motsvarade 156 815 heltidsplatser. Kommunerna och statens skolor för vuxna har krav på sig att finansiera motsvarande 37 000 platser med kommunala medel och staten finansierar cirka 100 000 platser. Den höga verksamhetsvolymen under våren innebär att kommunerna redan genomfört cirka 61 procent av årets totala åtagande.

<sup>1</sup> I rapporten används begreppet elever, eftersom personer som studerar inom kommunal vuxenutbildning enligt styrdokument (skollag, läroplan och andra förordningar) benämns elever.



Konsekvenser av den höga volymen under våren är att verksamheten under hösten kan komma att bli betydligt lägre än under våren. En enkät som genomfördes under hösten tyder på att höstens volym blir cirka 85 procent av vårens. Totalt innebär det en större volym för 1999 än vad kommunerna åtagit sig. Höstens volym är beroende av såväl kommunens egen budgetram som av eventuella överskott från den statligt finansierade verksamheten.

Antalet verksamhetspoäng ökade mellan hösten 1998 och våren 1999 med 8,4 procent medan antalet kursdeltagare ökade med 1,7 procent och antalet elever med 0,1 procent. En förklaring till den stora ökningen av antalet heltidsplatser i förhållande till antalet elever kan vara att våren är längre än hösten och varje elev därför deltar i fler och längre kurser på våren. Jämförelse mellan antalet kurser per elev våren 1999 med våren 1998 visar dock att antalet kurser per elev har minskat.

## 3.2 Verksamheten i olika kommungrupper

### 3.2.1 Fördelningen av verksamheten per kommungrupp <sup>2</sup>

*Verksamhetens omfattning fördelad på kommungrupp, jämförelse hösten 1998 och våren 1999*

Kommungrupp	Heltidsplatser hösten 1998	Heltidsplatser våren 1999	Förändring, % hösten 1998 till våren 1999
Storstäder	25 230	28 103	+11,4
Förortskommuner	18 556	17 859	-3,8
Större städer	38 993	42 017	+7,8
Mellanstora städer	21 649	24 558	+13,4
Industrikommuner	12 446	13 194	+6,0
Landsbygdskommuner	6 101	6 718	+10,1
Glesbygdskommuner	4 640	4 931	+6,3
Större övriga kommuner	10 626	11 863	+11,6
Mindre övriga kommuner	6 389	7 572	+18,5
TOTALT	144 630	156 815	+8,4

Definition av kommungruppsbegreppet framgår av bilaga 1.

Av tabellen ovan framgår att verksamhetens omfattning, mätt i heltidsplatser, ligger 8,4 procent högre våren 1999 än hösten 1998. Alla kommungrupperna utom en har ökat sin verksamhet jämfört med hösten 1998. Störst har ökningen varit i mindre övriga kommuner, cirka 19 procent, medan förortskommuner har minskat fyra procent.

Kommunernas omfattning är beroende både av elevers efterfrågan på platser men också av hur många platser kommunerna fått för Kunskapslyftet. För varje kommun beräknas ett garanterat antal platser utifrån kommunens arbetsmarknadssituation. För de första 18

<sup>2</sup> Definitioner och grupperingar av kommuner har förändrats jämfört med föregående rapport. Värdena för hösten 1998 har endast korrigerats i tabell 3.2.1 med hänsyn till dessa förändringar.

månaderna tackade flera kommuner nej till tilldelade platser, varför dessa platser istället omfördelades till de kommuner som ansåg sig ha en större efterfrågan. Inför 1999 hade de flesta kommunerna byggt upp en organisation som innebar att de räknade med att kunna genomföra det antal garantiplatser som de tilldelats. Samtidigt har arbetsmarknaden förbättrats inom flera kommuner och det leder till färre garanterade platser. Dessa två faktorer sammantagna förklarar merparten av de stora variationerna i verksamhetsvolym mellan åren.

Av de elever som våren 1999 deltog i gymnasial vuxenutbildning var 29 procent nyinskrivna, 33 procent hade utöver våren 1999 även studerat hösten 1998, 12 procent tre sammanhängande halvår, 21 procent hade studerat samtliga fyra halvår sedan Kunskapslyftet startade. Även kombinationer av våren 1999 och andra halvår förekommer.

Andelen födda utomlands har ökat med en procentenhet till 19,7 procent av eleverna våren 1999. Av verksamhetspoängen svarade de som är födda utomlands för 19,7 procent jämfört med 18,5 procent hösten 1998.

### 3.2.2 Könsfördelning

Andelen kvinnor i kommunal vuxenutbildningen har under lång tid varit dubbelt så hög som andelen män. Många kommuner genomför därför riktade insatser för att nå fler män. Mellan hösten 1998 och våren 1999 märks en mindre ökning på 0,5 procentenheter.

Storstäderna och större städer har högst andel män, 40 resp. 34 procent av verksamheten genomförs av män. Lägst andel män har mindre övriga kommuner, 25 procent. Det är även i mindre övriga kommuner, tillsammans med förortskommuner, som andelen män har minskat, 0,1 resp. 0,3 procentenheter. En kommungrupp, glesbygdskommuner, har ökat andelen män med tre procentenheter till 30 procent.

*Andel av verksamheten våren 1999 som genomfördes av män.*

Kommungrupp	Andel av heltidsplatserna, %	Diff. jmf med hösten 1998, %-enheter	Andel av eleverna, %	Andel av kursdeltagarna, %
Storstäder	39,8	+0,4	38,8	39,5
Förortskommuner	30,4	-0,3	30,8	30,2
Större städer	34,4	0,0	35,2	34,3
Mellanstora städer	30,7	+0,9	32,4	30,4
Industrikommuner	27,2	+0,9	30,6	27,4
Landsbygdskommuner	26,4	+0,5	28,3	26,3
Glesbygdskommuner	29,9	+2,8	32,5	29,5
Större övriga kommuner	28,6	+1,1	30,1	28,3
Mindre övriga kommuner	25,2	-0,1	29,2	25,4
TOTALT	32,4	+0,5	33,5	32,0

### 3.2.3 Åldersfördelning

Andelen kursdeltagare över 30 år fortsätter att öka. Hösten 1997 var andelen 49 procent, våren 1998 var den 55 procent, hösten 1998 hade den ökat till 56 procent och var våren 1999 nära 60 procent. En förklaring till ökningen från hösten 1998 är att de kursdeltagare som då var i utbildning och som redovisades som 29 år räknas som 30 år 1999. En mer rättvisande jämförelse är således att jämföra våren 1999 med våren 1998. Ökningen är då 5 procentenheter.

Störst skillnad i andel mellan våren 1998 och våren 1999 har storstäder och förortskommuner där andelen elever över 30 år är åtta procentenheter högre våren 1999 än våren 1998. Lägst är ökningen i större övriga kommuner där ökningen endast är tre procentenheter. Högst andel över 30 år har glesbygdskommunerna, 71 procent, medan storstäder och större städer endast har 57 procent över 30 år.

*Andel av verksamheten som våren 1999 genomförs av elever som är över 30 år*

Kommungrupp	Andel av heltidsplatserna, %	Andel av kursdeltagarna, %	Andel av eleverna, %
Storstäder	57	55	55
Förortskommuner	62	62	61
Större städer	57	57	56
Mellanstora städer	60	60	61
Industrikommuner	62	62	63
Landsbygdskommuner	66	66	67
Glesbygdskommuner	71	70	70
Större övriga kommuner	62	62	63
Mindre övriga kommuner	67	66	68
TOTALT	60	60	60

Fördelat på grupper med femårsintervall fördelar sig elevernas ålder på följande sätt:

*Elevernas ålder våren 1999. Fördelat på män och kvinnor*

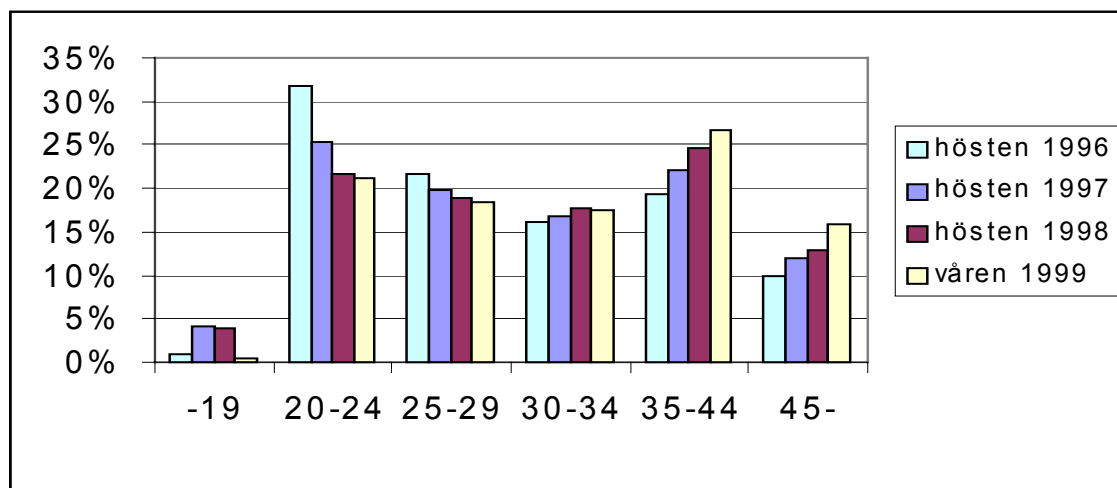
	-19	20-24	25-29	30-34	35-39	40-44	45-49	50-54	55-
Totalt	1 190	48 188	42 184	39 658	34 961	25 789	17 348	11 575	716
Antal män	525	20 116	15 241	12 308	9 957	7 113	4 880	3 439	2 691
Antal kvinnor	656	28 072	26 943	27 350	25 004	18 676	12 468	8 136	4 425
Åldersfördelning män, %	1	26	20	16	13	9	6	5	4
Åldersfördelning kvinnor, %	0	19	18	18	16	12	8	5	3
Åldersfördelning totalt, %	1	21	19	17	15	11	8	5	4
Åldersfördelning nyinskrivna, %	1	23	16	15	13	11	9	7	6
Åldersfördelning fortsättare, %	0	21	19	18	16	12	7	4	2

Av tabellen framgår att kvinnorna inom den gymnasiala vuxenutbildningen är äldre än männen. Av männen är endast 53 procent äldre än 30 år, medan 63 procent av kvinnorna är över 30 år.

Åldersfördelningen för dem som är nyinskrivna jämfört med dem som är fortsättningsstuderande ger en splittrad bild. För båda kategorierna är andelen över 30 år 60 procent. De nyinskrivna har dock en högre andel av de yngsta och de äldsta åldersgrupperna medan fortsättningsstuderande har en högre andel i åldersgrupperna mellan 25-44 år.

En jämförelse mellan elevers åldersfördelning hösten före Kunskapslyftet, första och andra hösten med Kunskapslyftet samt våren 1999 visar att andelen 20-24 åringar har minskat kraftigt. Diagrammet nedan ger en missvisande bild vad gäller 19-åringar, eftersom de som på våren 1999 är 19 år i regel fortfarande går på gymnasiet. Det är först på hösten som kommunal vuxenutbildning kan komma i fråga för dem.

*Elevers åldersfördelning hösten 1996, hösten 1997, hösten 1998 och våren 1999, procent.*



### 3.2.4 Utbildningsbakgrund

Kunskapslyftet vänder sig i första hand till dem som saknar 3-årig gymnasieutbildning. Under de tre första halvåren har andelen elever med högst 2-årig gymnasieutbildning ökat successivt. Våren 1999 har dock en minskning skett med cirka två procentenheter, vilket innebär att 68 procent av verksamheten nu genomförs av elever med högst 2-årig gymnasieutbildning.

*Andel av verksamheten som genomförs av elever våren 1999 med **högst 2-årig gymnasieutbildning**.<sup>3</sup>*

Kommungrupp	Andel av heltidsplatserna, %	Andel av kursdeltagarna, %	Andel av eleverna, %
Storstäder	62	61	56
Förortskommuner	68	67	61
Större städer	66	66	59
Mellanstora städer	69	69	64
Industrikommuner	70	70	66
Landsbygdskommuner	75	75	70
Glesbygdskommuner	76	75	69
Större övriga kommuner	72	71	67
Mindre övriga kommuner	74	73	69
TOTALT	68	68	62

Nedanstående tabell beskriver hur verksamheten fördelats på elever med olika utbildningsbakgrund. Av tabellen framgår att 63 procent dem som är fortsättningsstuderande till har en utbildning motsvarande högst 2-årigt gymnasium. För de nyinskrivna är andelen endast 57 procent.

<sup>3</sup> De elever för vilka uppgift saknas om utbildningsbakgrund har bedömts ha högst 2 årig gymnasieutbildning.

*Utbildningsbakgrund för elever våren 1999*

Utbildningsbakgrund	Andel av heltidsplatserna, %	Andel av eleverna, %	Andel av de nyinskrivna, %	Andel av de fortsättningsstuderande, %
Okänd utbildning	1	1	2	1
Förgymn. < 9 år	2	3	3	2
Förgymnasial utb. 9-10 år	21	18	17	19
Gymn. utb. högst 2 år	44	40	35	41
Gymn. utb. > 2 år	24	25	26	25
Eftergymn. utb < 3 år	6	9	11	8
Eftergymn. utb >= 3 år	2	4	5	4
TOTALT	100	100	100	100

I nedanstående tabell redovisas kursdeltagarnas utbildningsbakgrund under de fyra halvår som Kunskapslyftet pågått. I motsats till tidigare halvår har utbildningsbakgrunden nu förändrats så att en lägre andel har utbildning motsvarande högst 2 årigt gymnasium. Hösten 1998 var andelen 70 procent och har under våren 1999 minskat till 68 procent.

*Kursdeltagarnas utbildningsbakgrund. Jämförelse hösten 1997, våren 1998, hösten 1998 och våren 1999*

Utbildningsbakgrund	Andel av kursdeltagarna, %			
	Hösten 1997	Våren 1998	Hösten 1998	Våren 1999
Okänd utbildning	0,8	0,9	1,3	0,9
Förgymn. < 9år	1,5	1,6	1,7	1,9
Förgymnasial utb 9-10 år	18,1	17,9	21,7	20,5
Gymn. utb högst 2	42,9	45,2	45,4	44,2
Gymn. utb > 2år	26,6	24,9	21,2	23,7
Eftergymn. utb < 3 år	7,3	7,1	6,3	6,4
Eftergymn. utb >=3år	2,8	2,6	2,4	2,4
TOTALT	100,0	100,0	100,0	100,0

### 3.3 **En teoretisk målgruppsanalys**

En målsättning med Kunskapslyftet är att utveckla en ny modern sammanhållen vuxenutbildning i kommunerna. För tillfället finansieras en del av utbildningen av kommunerna och en del med statliga medel, förhållandet är att cirka 37 000 helårsplatser (basorganisationen) finansieras av kommunerna och SSV och ca 100 000 med statliga medel.

Eftersom vi valt att vid rapportering av verksamheten redovisa den totala gymnasiala vuxenutbildningen, dvs. såväl studerande i Kunskapslyftet som i av kommunen finansierad vuxenutbildning kan man av redovisningen inte utläsa i vilken grad kommunerna lyckats rekrytera den prioriterade målgruppen till Kunskapslyftet.

För att ändå ge en bild av i vilken grad man lyckats nå de prioriterade målgrupperna inom Kunskapslyftet har de studerande klassificerats efter en teoretisk modell, där klassificeringen utgår från utbildningsnivån samt vilken sökandekategori eleven tillhörde i anslutning

till första kursens start, enligt preliminära uppgifter från AMS händelseregister. Hänsyn har också tagits till elevens ålder.

I modellen har antagits att de personer som minst motsvarar den prioriterade målgruppen finansieras av kommunen. I den mån kommunen genomfört större volym än basorganisation och Kunskapslyft tillsammans har den överskjutande verksamheten räknats som av kommunen finansierad. Vi vill poängtera att det är ett modelltänkande. Modellen har sitt värde för att ytterligare beskriva elevsammansättningen inom Kunskapslyftet. Modellen har tillämpats individuellt för varje kommun och därefter har kommunalt finansierade respektive av staten finansierade elever summerats var för sig. De elever som genom denna klassificering bäst uppfyller målgruppskriterierna har analyserats och resultatet redovisas nedan. Vid beräkningarna har antagits att 53 procent av årets åtagande hör till vårterminen. Vidare har antagits att vårens elevintag är representativt för hela 1999 både i elevhänseende och omfattning.

Påpekas bör att modellen är teoretisk och kan leda till felaktiga slutsatser om sammansättningen inom grupperna. En trolig felkälla vid analysen är att kommuner, som anser sig ha fler statligt finansierade platser än de kan rekrytera elever till, väljer att ta in även lägre prioriterade elever och att dessa elever i modellen tillskrivs den kommunalt finansierade verksamheten, ett annat skäl till att lågt prioriterade elever kan finnas i utbildningen kan vara att kommunen valt att ta in lägre prioriterade elever i kurser där det finns platser över. Även dessa elever klassificeras i modellen som kommunalt finansierade.

Motsvarande fördelning av eleverna mellan statligt och kommunalt finansierade platser där prioriteringsordningen skulle utgå från komvuxförordningen skulle, om en sådan fördelning vore möjlig, leda till ett annat resultat.

Av sammanställningen nedan framgår att elever i de två grupperna, klassificerade enligt den beskrivna modellen, har mycket olika profil.

*Elevernas utbildningsbakgrund våren 1999. (Elever klassificerade enligt en teoretisk modell där "Kunskapslyftet" i första hand förutsätts omfatta den prioriterade målgruppen.)*

Utbildnings- bakgrund	Totalt	"Kunskapslyftelever"			Övriga elever	
		Totalt	varav med UBS	varav >30 år	Totalt	varav med UBS
Okänd utbildning	3 233	2 438	15	1 368	795	4
Förgymn. < 9år	5 730	5 456	1 540	4 992	274	33
Förgymnasial utb 9-10 år	41 833	35 969	13 743	21 634	5 864	1 052
Gymn. utb högst 2år	90 116	82 308	37 549	63 546	7 808	2 980
Gymn. utb > 2år	57 733	12 927	2 148	6 111	44 806	2 579
Eftergymn. utb < 3 år	20 372	68	12	56	20 304	2 105
Eftergymn. utb >=3år	8 993	18	1	17	8 975	527
Totalt	228 010	139 184	55 008	97 724	88 826	9 280

91 procent av de elever som bäst uppfyller Kunskapslyftskriterierna enligt den beskrivna modellen har en utbildning motsvarande högst 2-årigt gymnasium. För övriga elever var andelen 17 procent. Andelen elever med UBS var 40 procent resp. 10 procent och andelen elever över 30 år var 70 procent resp. 44 procent.

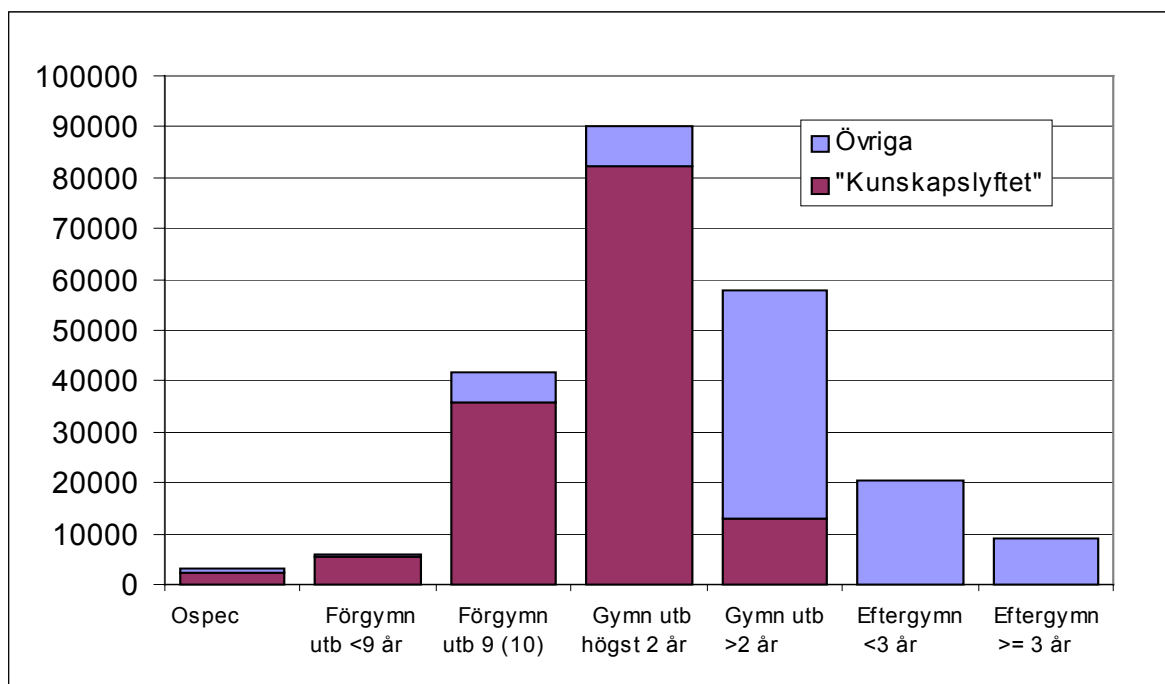
*Jämförelse mellan "Kunskapslyftselever" och övriga elever våren 1999. (Elever klassificerade enligt en teoretisk modell där "Kunskapslyftet" i första hand förutsätts omfatta den prioriterade målgruppen.)*

	"Kunskapslyftselever"	Övriga elever
Andel av eleverna	61 %	39 %
Andel elever med högst 2-årigt gymnasium	91 %	17 %
Andel elever med UBS	40 %	10 %
Andel med annan finansiering än statligt studiestöd	36 %	51 %
Andel elever över 30 år	70 %	44 %
Andel elever födda utomlands	19 %	22 %
Andel män	32 %	36 %
Andel kärnämnen	30 %	37 %
Studieomfattning, andel av heltid	71 %	55 %

Diagrammet nedan visar hur elevernas utbildningsbakgrund fördelar sig mellan "Kunskapslyftselever" och övriga elever enligt den beskrivna modellen.

*Utbildningsbakgrund våren 1999 (Elever klassificerade enligt en teoretisk modell där "Kunskapslyftet" i första hand förutsätts omfatta den prioriterade målgruppen.)*





Med reservation för de begränsningar som framförts kring modellen kan vissa slutsatser dras kring hur väl kommunerna nått den prioriterade målgruppen.

Vid uppdelning av eleverna i den gymnasiala vuxenutbildningen enligt den beskrivna modellen, där de elever som bäst motsvarar den prioriterade målgruppen för Kunskapslyftet klassificeras som Kunskapslyftselever, erhålls två grupper med olika profil. Den grupp som består av de elever som klassificerats som Kunskapslyftselever motsvarar i hög grad den prioriterade målgruppen för Kunskapslyftet. Analysen visar att bland de elever som deltog i gymnasial vuxenutbildning våren 1999 fanns tillräckligt många lågutbildade för att fylla 91 procent av de tilldelade platserna. Bland dem som hade högre utbildning

var 66 procent, enligt AMS prel. statistik, arbetslösa. Sammantaget utgör de lågutbildade, tillsammans med dem som har en utbildning längre än 2-årigt gymnasium och som är arbetslösa, 97 procent av gruppen ”Kunskapslyftselever”.

### 3.4. Ämnesinriktning

#### 3.4.1 Verksamhetens fördelning på olika ämnen

Av tabellen nedan framgår hur verksamheten fördelats på olika ämnen. I tabellen jämförs våren 1999 med våren 1998 och hösten 1997. Anledningen till att våren 1998 valts istället för hösten 1998 är för att därigenom undvika att variationer i omfattningen kan bero på kursernas eventuellt traditionella fördelning mellan höst och vår.

*Verksamheten fördelad på ämnen*

Ämnen	Andel av heltidsplatserna, %			Andel av kursdeltagarna, %		
	Hösten 1997	Våren 1998	Våren 1999	Hösten 1997	Våren 1998	Våren 1999
Administration	2,5	2,6	2,4	4,4	4,5	4,3
Datakunskap	11,1	13,4	12,1	14,7	17,1	14,9
Engelska	8,4	7,6	6,2	8,8	8,2	6,9
Företagsekonomi	5,0	4,7	4,3	5,8	5,3	5,3
Fysik	2,7	2,4	1,9	2,0	1,6	1,3
Historia	2,5	2,6	2,6	2,0	2,1	2,1
Kemi	2,2	1,7	1,4	1,6	1,9	1,4
Matematik	12,2	11,0	9,0	12,1	11,7	9,9
Människokunskap	2,0	2,2	2,7	2,4	2,7	3,6
Naturkunskap	2,2	2,3	1,9	3,3	3,0	2,5
Omvårdnadskunskap	4,0	3,9	5,0	1,9	1,8	2,4
Psykologi	1,2	1,2	1,3	1,8	1,9	2,1
Religionskunskap	0,9	0,9	0,8	1,8	1,9	1,7
Samhällskunskap	6,1	6,0	4,9	5,2	5,0	4,1
Social omsorgskunskap	3,3	3,6	4,4	2,0	2,2	2,9
Svenska/sv. s. andraspråk	11,3	10,7	9,5	10,0	8,7	7,5
Tyska	1,6	1,3	1,0	1,5	1,2	0,9
Övriga språk	1,9	1,6	1,5	1,7	1,4	1,3
Orienteringskurser	4,1	4,1	4,9	1,9	1,8	2,7
Folkhögskolekurser	1,0	0,7	1,2	0,2	0,1	0,2
Övriga kurser	13,7	15,2	21,0	14,8	16,1	22,0
TOTALT	100,0	100,0	100,0	100,0	100,0	100,0

De studerandes val av kurser skiljer sig något från tidigare år. De ämnen som ökar i andel är jämfört med våren 1998 omvårdnadsämnen, orienteringskurser samt övriga ämnen, som framför allt består av yrkeskurser. Även folkhögskolekurser ökar, men från en låg nivå. Ämnen som minskar i andel är i princip alla andra ämnen t ex datakunskap, engelska, matematik.

### 3.4.2 Ämnesinriktning inom lokala kurser

Andelen lokala kurser har fortsatt att öka något. Störst andel lokala kurser återfinns inom datakunskap och utgör nu nära hälften av dessa kurser. Det bör här uppmärksammas att andelen lokala datakurser har fortsatt att öka trots den förändring som genomfördes inför hösten 1998, då de nationella kurserna hade moderniserats och uppdaterats för att bättre svara mot de behov som finns.

*Andel av verksamheten anordnad som lokala kurser*

Ämnen	Andel av heltidsplatserna, %			Andel av kursdeltagarna, %		
	Hösten 1997	Hösten 1998	Våren 1999	Hösten 1997	Hösten 1998	Våren 1999
Administration	8,1	13,6	16,0	6,2	11,3	11,9
Datakunskap	27,0	41,2	48,2	21,7	33,0	38,9
Engelska	1,7	2,6	2,8	2,4	3,9	4,2
Företagsekonomi	9,2	8,5	10,4	6,0	6,3	8,2
Fysik	0,5	0,4	0,5	1,4	1,1	1,2
Historia	1,4	1,5	1,5	1,9	2,1	2,5
Kemi	0,1	0,2	0,4	0,4	0,7	0,7
Matematik	0,4	0,8	1,2	0,8	1,5	1,9
Människokunskap	1,6	5,0	3,3	1,4	4,9	3,7
Naturkunskap	0,0	0,0	0,2	0,0	0,0	0,2
Omvårdnadskunskap	3,2	7,8	6,6	5,8	6,6	5,6
Psykologi	4,9	8,4	9,9	5,4	6,9	8,5
Religionskunskap	0,5	0,3	0,0	0,4	0,2	0,0
Samhällskunskap	4,0	2,1	2,7	5,5	3,1	3,9
Social omsorgskunskap	4,4	5,4	5,8	5,6	4,8	4,9
Svenska/sv. s. andraspråk	4,2	6,4	5,7	5,5	8,8	8,8
Tyska	0,4	0,5	1,7	0,7	1,0	1,8
Övriga språk	0,8	1,0	1,0	1,0	0,6	1,1
Orienteringskurser <sup>4</sup>	*	*	*	*	*	*
Folkhögskolekurser <sup>4</sup>	*	*	*	*	*	*
Övriga ämnen	5,4	9,5	11,6	6,9	8,7	9,8
TOTALT <sup>4</sup>	6,4	10,6	11,6	6,5	10,3	11,2

Jämfört med hösten 1998 har andelen lokala kurser ökat med en procentenhet. Våren 1999 var andelen 11,6 procent av samtliga heltidsplatser exklusive platser inom orienteringskurser och folkhögskolekurser.

De lokala kursernas omfattning varierar mellan olika utbildningsanordnare. Störst är andelen<sup>4</sup> lokala kurser hos ”annan” utbildningsanordnare, närmare 25 procent. Lägst är andelen inom landstingen, knappt åtta procent.

*Lokala kurser, som andel av totala verksamheten, exkl folkhögskolekurser och orienteringskurser, våren 1999*

<sup>4</sup> Orienteringskurser och folkhögskolekurser existerar inte som nationella kurser, varför de inte medräknats vid beräkningen av andelstalen.

Utbildningsanordnare	Heltidsplatser inom lokala kurser		Kursdeltagare inom lokala kurser	
	Antal	Procent	Antal	Procent
Kommun	9 560	8,6	62 561	8,8
Landsting	346	7,9	1 481	5,2
Folkhögskola	88	23,7	307	12,0
Studieförbund	920	18,2	5 614	16,8
AMU	471	18,6	3 304	17,2
Annan	5 763	24,8	32 902	21,3
Totalt	17 148	11,6	106 169	11,2

### 3.4.3 Fördelning på karaktärsämnen och kärnämnen samt övriga ämneskategorier

En vanlig indelning av kurser är i karaktärsämnen och kärnämnen. Enligt Gymnasieförordningen, SFS 1992:394, är ”karaktärsämnen de ämnen genom vilka programmet får sin karaktär. Kärnämnen är ämnen som ingår i alla nationella program, dvs. svenska eller svenska som andraspråk, engelska, samhällskunskap, religionskunskap, matematik, naturkunskap, idrott och hälsa samt estetisk verksamhet...”. Idrott och hälsa samt estetisk verksamhet är dock undantagna inom gymnasial vuxenutbildning.

Fördelningen mellan karaktärsämnen och kärnämnen våren 1999 framgår av tabellen nedan.

*Heltidsplatser fördelade på karaktärsämnen respektive kärnämnen våren 1999. Jämförelse mellan män och kvinnor födda i Sverige respektive födda utomlands.*

Ämnen	Män			Kvinnor			Totalt
	Totalt	Födda i Sverige	Födda utomlands	Totalt	Födda i Sverige	Födda utomlands	
Karaktärsämnen	34 238	26 250	7 987	71 921	59 250	12 670	106 156
- andel	67,5 %	67,5 %	67,4 %	67,8 %	68,1 %	66,6 %	67,7 %
Kärnämnen	16 515	12 653	3 861	34 142	27 797	6 343	50 653
- andel	32,5 %	32,5 %	32,6 %	32,2 %	31,9 %	33,4 %	32,3 %
Totalt	50 753	38 905	11 848	106 063	87 050	19 013	156 815

Av den totala verksamheten utgjorde 68 procent karaktärsämnen och 32 procent kärnämnen. Variationerna mellan kvinnor och män samt mellan studerande födda utomlands respektive i Sverige är mindre än 1,5 procentenhet.

En jämförelse mellan studerande över resp. under 30 år visar att den yngre gruppen studerar större andel kärnämnen, 38-39 procent, än de som är över 30 år, där kärnämnen endast utgör cirka 28 procent. Mönstret är detsamma för män och kvinnor.

*Heltidsstuderande fördelade på karaktärsämnen respektive kärnämnen våren 1999. Jämförelse mellan män och kvinnor under respektive över 30 år*

Ämnen	Män			Kvinnor			Totalt
	Totalt	< 30 år	>=30 år	Totalt	< 30 år	>=30 år	
Karaktärsämnen	34 238	15 181	19 057	71 921	23 375	48 546	106 159
- andel	67,5 %	62,0 %	72,5 %	67,8 %	61,2 %	71,5 %	67,7 %
Kärnämnen	16 515	9 301	7 214	34 142	14 828	19 314	50 656
- andel	32,5 %	38,0 %	27,5 %	32,2 %	38,8 %	28,5 %	32,3 %
Totalt	50 753	24 482	26 271	106 063	38 203	67 860	156 815

Av eleverna studerar 42 procent enbart karaktärsämnen, 19 procent enbart kärnämnen och 39 procent både karaktärsämnen och kärnämnen. De som är födda utomlands studerar i högre grad enbart kärnämnen och i lägre grad enbart karaktärsämnen jämfört med elever födda i Sverige.

*Elevernastudier fördelade karaktärsämnen och kärnämnen, våren 1999*

Ämnen	Män		Kvinnor		Totalt
	Födda i Sverige	Födda utomlands	Födda i Sverige	Födda utomlands	
Enbart karaktärsämnen	42	42	42	41	42
Enbart kärnämnen	19	21	18	23	19
Både karaktärsämnen och kärnämnen	40	37	40	37	39

I nedanstående tabell redovisas studierna dels fördelade på kurser kategori Y och A och dels redovisas omfattning inom vissa ämnesgrupper.<sup>5</sup>

<sup>5</sup> Definitioner för dessa kategorier är följande:

*Andel av heltidsplatserna som omfattar olika kategorier kurser, våren 1999*

Kategori	Andel av männen		Andel av kvinnorna		Andel av samtliga heltids-studerande
	Födda i Sverige, %	Födda utomlands, %	Födda i Sverige, %	Födda utomlands, %	
Kurser kategori A	40	38	42	38	40
Kurser kategori Y	60	62	58	62	60
Omvårdnadskurser	3	4	19	17	14
Datakurser	24	21	14	12	17
Språkkurser, utom svenska o svenska som andraspråk	8	10	9	10	9
Svenska och svenska som andraspråk	8	11	9	13	9

Kurser kategori A och Y summerar till 100 procent. Övriga kurskategorier omnämns för att de som grupp betraktade kan vara intressanta att få summerade.

En tydlig könsuppdelning finns inom omvårdnadskurser och datakurser. Omvårdnadskurser utgör knappt 20 procent av kvinnornas studieval, medan de endast utgör 3 procent av männens. Datakurserna däremot väljs av nära dubbelt så stor andel av männen som av kvinnorna.

### 3.5 Utbildningsanordnare

Störst anordnare av gymnasial vuxenutbildning är kommunerna, som svarar för nära tre fjärdedelar av all utbildningen. Landstingens gymnasiala vuxenutbildning håller successivt på att föras över till kommunerna och omfattade våren 1999 endast tre procent av verksamheten. Övergången från landstingen till kommunerna är också orsaken till att kommunerna ökat cirka tre procentenheter mellan hösten 1998 och våren 1999. Folkhögskolorna har flera roller inom Kunskapslyftet. Dels har folkhögskolorna tilldelats egna platser och statsbidrag för Kunskapslyftet, dels upphandlar kommunerna utbildning från folkhögskolorna. Endast den av kommunen upphandlade utbildningen redovisas här som kommunal vuxenutbildning.

---

Kurser kategori A är kurser som börjar på följande ämneskoder: SV, BI, EN, FI, FR, FS, FY, GE, GRK, HI, HS, IT, KE, LAS, MA, NK, PO, PS, RD, RE, RK, RY, SH, SP, SPRÅB, SPRÅC, SV2, TN och TY samt kurserna ADM211, DA200, DA212, DAA200, FE201, RE203, RE205, MILJÖ201, TL204, OK800 och FOLK802

Kurser kategori Y är de kurser som betraktas som de mest kostnadskrävande och som ersätts med det högsta statsbidraget inom Kunskapslyftet. Kurser kategori Y är de kurser som inte är kurser kategori A.

Omvårdnadskurser är kurser inom följande ämnen FOT, HÅ, MÅNK, OKU, SOO, TDH, TDSJ, och TDVKU.

Datakurser är kurser inom DA, DAA, DGL OCH DTR

Uppgifter om vissa utbildningsanordnare särredovisas. Resterande utbildning redovisas som utbildning hos annan utbildningsanordnare. Framför allt består denna grupp av privata utbildningsföretag, som ofta specialiserat sig på viss typ av utbildning, t.ex. datakunskap.

Våren 1999 upphandlade kommunerna 23,5 procent av all utbildning hos andra utbildningsanordnare än kommuner och landsting. Störst var andelen hos annan utbildningsanordnare, 15,5 procent. Sedan Kunskapslyftet startade hösten 1997 har andelen upphandlad utbildning hos annan än kommun och landsting ökat med 10 procentenheter.

*Fördelningen av verksamheten på olika utbildningsanordnare.*

Utbildningsanordnare	Andel av heltidsplatserna, %				Andel av kursdeltagarna, %			
	Hösten 1997	Våren 1998	Hösten 1998	Våren 1999	Hösten 1997	Våren 1998	Hösten 1998	Våren 1999
Kommun	78,4	73,6	70,9	73,6	78,2	73,7	71,6	74,3
Landsting	7,9	7,3	7,5	2,9	7,0	6,9	7,2	3,0
Folkhögskola	1,3	1,2	1,3	1,5	0,5	0,5	0,4	0,5
Studieförbund	3,1	4,0	4,3	4,8	2,6	3,7	3,9	4,1
AMU	0,9	1,2	1,5	1,8	1,0	1,6	1,7	2,0
Annan utbildningsanordnare	8,4	12,4	14,5	15,5	10,6	13,6	15,1	16,2

I nedanstående tabell redovisas hur stor andel av utbildningsanordnarnas verksamhet som omfattar respektive ämne.

*Andel genomförd verksamhet fördelad på ämnen hos olika utbildningsanordnare våren 1999*

Ämnen	Andel av heltidsplatserna hos resp. anordnare, %					
	Kommun	Lands- ting	Folkhög- skola	Studie- förbund	AMU	Annan
Administration	2	0	0	2	4	3
Datakunskap	10	2	2	14	17	25
Engelska	7	2	1	6	4	3
Företagsekonomi	4	4	0	3	7	5
Fysik	3	0	0	0	0	0
Historia	3	0	0	1	0	0
Kemi	2	0	0	0	0	0
Matematik	11	1	1	6	5	3
Människokunskap	3	12	1	0	1	2
Naturkunskap	2	0	0	1	0	0
Omvårdnadskunskap	5	23	2	0	1	3
Psykologi	1	2	0	1	0	1
Religionskunskap	1	0	0	0	0	0
Samhällskunskap	6	1	1	4	1	2
Social omsorgskunskap	4	25	2	1	1	3
Svenska/sv. s. andraspråk	11	3	1	8	4	3
Tyska	1	0	0	0	0	0
Övriga språk	2	0	0	1	0	0
Orienteringskurser	3	2	11	32	8	4
Folkhögskolekurser	0	0	73	0	0	0
Övriga ämnen	17	23	4	18	47	41
TOTALT	100	100	100	100	100	100

Av tabellen framgår att kommunernas tre enskilt största ämnen är matematik, svenska/svenska som andraspråk och datakunskap. För landstingen svarar människokunskap, omvårdnadskunskap och social omsorgskunskap för tillsammans 60 procent av all verksamhet. Folkhögskolorna har merparten av sin verksamhet som folkhögskolekurser enligt folkhögskoleförordningen, även orienteringskurs förekommer i hög grad. Studieförbunden domineras av orienteringskurser och kurser i datakunskap medan AMU och annan utbildningsanordnare har stor verksamhet inom gruppen övriga ämnen, som framför allt innehåller yrkesämnen, och datakunskap.

I förhållande till hösten 1998 har folkhögskolorna fördubblat sin andel orienteringskurser och minskat folkhögskolekurserna i motsvarande grad. Ett skäl till den förändringen kan vara att ersättningen per heltidsplats under 1998 var betydligt lägre, 19 000 kr/heltidsplats, än under 1999, då ersättningen höjdes till 24 500 kr/heltidsplats. Även studieförbunden har ökat andelen orienteringskurser på bekostnad av lägre andel datakunskap och övriga ämnen.

I tabellen nedan har fokus riktats på att se fördelningen mellan utbildningsanordnare per ämne. Kommunerna svarar, liksom hösten 1998, för mer än 85 procent av all utbildning inom hälften av de redovisade ämnena. Landstingens svarar för ca 14 procent av



utbildningen inom de tre stora vårdämnena. Detta är en stor skillnad mot föregående år då cirka 43 procent genomfördes vid landstingen. Orsak till minskningen är att landstingens verksamhet i hög grad övergått till kommunerna.

*Fördelning av omfattningen av olika ämnen på utbildningsanordnare, våren 1999*

Ämnen	Andel av heltidsplatserna hos resp. anordnare, %						
	Kommun	Lands- ting	Folkhög- skola	Studie- förbund	AMU	Annan	Totalt
Administration	72	0	0	4	3	21	100
Datakunskap	59	1	0	6	3	32	100
Engelska	85	1	0	4	1	8	100
Företagsekonomi	74	3	0	4	3	17	100
Fysik	98	0	0	0	0	2	100
Historia	95	0	0	2	0	2	100
Kemi	99	0	0	0	0	1	100
Matematik	91	0	0	3	1	4	100
Människokunskap	75	12	1	0	1	11	100
Naturkunskap	94	0	0	3	0	2	100
Omvårdnadskunskap	76	13	1	0	0	10	100
Psykologi	86	5	0	2	0	6	100
Religionskunskap	94	0	0	2	0	4	100
Samhällskunskap	90	1	0	4	0	5	100
Social omsorgskunskap	73	16	1	1	0	9	100
Svenska/sv. s. andraspr.	88	1	0	4	1	6	100
Tyska	95	0	0	1	0	3	100
Övriga språk	95	0	0	2	0	2	100
Orienteringskurser	47	1	3	31	3	14	100
Folkhögskolekurser	12	0	88	0	0	0	100
Övriga ämnen	58	3	0	4	4	30	100
TOTALT	74	3	1	5	2	16	100

Fördelningen av verksamheten på olika utbildningsanordnare varierar mellan kommungrupperna. Sammanlagt upphandlas 24 procent av andra utbildningsanordnare än kommuner och landsting.

Högst andel upphandlad utbildning har storstäderna, 41 procent, lägst andel mindre övriga kommuner, 9 procent.

För 1998 redovisar 27 procent av kommunerna ingen upphandlad utbildning alls eller högst en procent av verksamheten, medan 22 procent av kommunerna har upphandlat mer än 20 procent av verksamheten.

### 3.6 Elevers studiefinansiering

#### 3.6.1 Antal elever per studiefinansieringsform

De studiefinansieringsformer som är aktuella inom gymnasial vuxenutbildning är

- Särskilt utbildningsbidrag, UBS, som är fördelat till cirka 85 procent för arbetslösa personer och med cirka 15 procent för personer med anställning. För att kunna få UBS skall den studerande vara mellan 25 och 55 år.
- Särskilt vuxenstudiestöd för arbetslösa, SVUXA, för studerande mellan 21 och 50 år, men vid särskilda skäl högst 60 år, som förvärvsarbetat minst 3 år.
- Särskilt vuxenstudiestöd, SVUX, för studerande högst 50 år som förvärvsarbetat 4 år
- Studiemedel, för studerande mellan 20-45 år.
- Annan finansiering, för dem som inte uppbär något av dessa stöd. Exempel på annan finansiering kan vara utbildningsbidrag för arbetshandikappade och utomnordiska invandrare, socialbidrag samt finansiering genom lån eller med egna medel. I vissa fall beviljas även fortsatt a-kasseersättning för studier.

I uppgifterna nedan om elevernas studiefinansiering ingår för hösten 1998 och våren 1999 även elever som avslutade sina studier före tredje kursveckan.

Elevers studiefinansiering fördelar sig på följande sätt:

#### *Elevers studiefinansiering*

Studiefinansiering	Antal elever				Andel av samtliga elever, %			
	Hösten 1997	Våren 1998	Hösten 1998	Våren 1999	Hösten 1997	Våren 1998	Hösten 1998	Våren 1999
Särskilt utbildningsbidrag, UBS	47 202	63 812	71 249	64 530	27,3	33,3	30,3	27,8
Särskilt vuxenstudiestöd för arbetslösa, Svuxa	8 767	7 999	10 727	12 143	5,1	4,2	4,6	5,2
Särskilt vuxenstudiestöd, Svux	7 808	7 146	9 611	12 102	4,5	3,7	4,1	5,2
Studiemedel	41 146	40 991	49 287	44 604	23,8	21,4	20,9	19,2
Annan finansiering	68 554	72 027	96 856	99 016	39,6	37,6	41,1	42,6
SUMMA	172 934	191 456	235 560	232 395	100,3	100,2	101,0	100,0

Det totala antalet elever kan vara lägre än summan av elever med olika studiefinansiering, eftersom en elev kan ha haft mer än en typ av studiefinansiering. För våren 1999 har dock endast det mest fördelaktiga studiestödet medräknats.

Av tabellen framgår att antalet elever som finansierar sina studier med UBS har minskat med 6 700 elever, en minskning med 9 procent sedan hösten 1998. Andelen elever som finansierar sina studier med UBS har minskat med 7 procent.

### 3.6.2 Mäns och kvinnors studiefinansiering

Skillnaden mellan mäns och kvinnors studiefinansiering framgår av nedanstående tabell. Av kvinnorna uppbär 31 procent UBS, mot endast 23 procent av männen. Männen i sin tur finansierar i betydligt högre grad sina studier med studiemedel, 23 procent mot 18 procent av kvinnorna.

#### *Mäns och kvinnors studiefinansiering*

Studiefinansiering	Män, %				Kvinnor, %			
	Hösten 1997	Våren 1998	Hösten 1998	Våren 1999	Hösten 1997	Våren 1998	Hösten 1998	Våren 1999
Särskilt utbildningsbidrag, UBS	22,7	27,7	23,5	22,5	29,6	36,2	33,5	31,1
Särskilt vuxenstudiestöd för arbetslösa, Svuxa	4,9	3,9	4,3	4,9	5,1	4,3	4,7	5,5
Särskilt vuxenstudiestöd, Svux	3,2	2,7	2,9	3,7	5,2	4,2	4,7	6,1
Studiemedel	28,4	25,2	24,9	22,7	21,6	19,5	19,0	17,6
Annan finansiering	41,1	40,6	44,9	46,2	39,9	36,1	39,3	39,8
SUMMA	100,2	100,2	100,5	100,0	100,4	100,3	101,2	100,1

I tidigare rapport, delrapport 4, redovisas studiefinansiering för män och kvinnor födda i Sverige respektive utomlands för hösten 1998.

### 3.6.3 Elevernas studiefinansiering i förhållande till utbildningsbakgrund

UBS, som i första hand är avsett för kortutbildade och arbetslösa, har sin tyngdpunkt på studerande som saknar treårig gymnasieutbildning eller motsvarande. Även studerande med högre utbildningsbakgrund kan komma i fråga enligt förordningen om särskilt utbildningsbidrag. Det gäller arbetslösa med formell gymnasiekompetens som uppenbarligen saknar betyg/kunskaper i någon av kurserna svenska A och B eller A-kurserna i engelska, matematik, samhällskunskap, religion, naturkunskap. Undantag kan också göras p.g.a. andra särskilda skäl, t.ex. särskilt lång arbetslöshet i kombination med en gammal gymnasieutbildning.

Av samtliga som studerar minst en kurs i gymnasial vuxenutbildning och som finansierar sina studier med UBS har 89 procent en utbildningsnivå lägre än eller högst motsvarande 2-årig gymnasieutbildning. 7 procent har en gymnasieutbildning som är mer än 2 år och 4 procent har eftergymnasial utbildning.

*Studiefinansiering våren 1999, studiestödets fördelning på elever med olika utbildningsbakgrund*

Utbildningsbakgrund	UBS, %	SVUXA %	SVUX, %	Studie-medel, %	Annan finans., %	Totalt, %
Okänd utbildning	0	1	0	2	2	1
Förgymn. < 9år	2	3	1	1	3	3
Förgymnasial utb 9-10 år	23	14	12	22	15	18
Gymn. utb högst 2 år	63	33	56	17	33	40
Gymn. utb > 2år	7	33	18	46	28	25
Eftergymn. utb < 3 år	3	10	11	9	12	9
Eftergymn. utb >=3år	1	6	2	3	7	4
TOTALT	100	100	100	100	100	100

I nedanstående två tabeller redovisas hur studiefinansieringen fördelar sig på elever i förhållande till deras utbildningsbakgrund. Dessa tabeller fokuserar på elevens utbildningsbakgrund och redovisar hur stor andel av eleverna inom varje utbildningsnivå som finansierar sina studier med respektive finansieringsform.

*Studiefinansiering i förhållande till elevernas utbildningsbakgrund*

Studiefinansiering	Förgymn. < 9 år, %		Förgymn. 9-10 år, %		Gymn. högst 2 år, %	
	Ht -98	Vt-99	Ht -98	Vt-99	Ht -98	Vt-99
UBS	34	27	28	35	48	45
SVUXA	6	6	3	4	4	4
SVUX	2	1	3	4	5	8
Studiemedel	13	11	24	24	9	8
Annan finansiering	46	54	41	33	33	35
TOTALT	100	100	100	100	100	100

*Studiefinansiering i förhållande till elevernas utbildningsbakgrund*

Studiefinansiering	Gymn > 2 år, %		Eftergymn < 3 år, %		Eftergymn > 3 år, %	
	Ht -98	Vt-99	Ht -98	Vt-99	Ht -98	Vt-99
UBS	11	8	13	10	8	6
SVUXA	6	7	5	6	7	7
SVUX	3	4	5	6	2	2
Studiemedel	39	35	18	19	14	13
Annan finansiering	40	46	59	58	70	72
TOTALT	100	100	100	100	100	100

Av tabellerna kan utläsas att en lägre andel med förgymnasial utbildning <9 år finansierar sina studier med UBS våren 1999, medan andelen har ökat bland dem med förgymnasial utbildning 9-10 år. För studerande med eftergymnasial utbildning finansierar cirka två tredjedelar sina studier på annat sätt än med studiestöd och studiemedel. Gruppen med eftergymnasial utbildning utgör cirka 13 procent av samtliga studerande.

Elevers studiefinansiering per kommungrupp presenteras i nedanstående tabell. Andelen elever med UBS har minskat i alla kommungrupper utom i förortskommuner där ökningen var en procentenhet.

*Studiefinansiering per kommungrupp våren 1999*

Kommungrupp	Andel med UBS, %	Andel med SVUX eller SVUXA, %	Andel med studiemedel, %	Andel med annan finansiering, %
Storstäder	22	12	26	40
Förortskommuner	27	13	18	42
Större städer	27	10	22	40
Mellanstora städer	32	10	18	41
Industrikommuner	28	9	15	48
Landsbygdskommuner	35	11	15	40
Glesbygdskommuner	35	7	6	51
Större övriga kommuner	34	10	16	41
Mindre övr. kommuner	34	9	12	45
TOTALT	28	11	19	42

**3.6.4 Studiefinansiering och studieomfattning**

För att se hur omfattande studier som eleverna bedriver beräknas hur stor andel av en heltidsplats varje elev presterar i genomsnitt. Mättet heltidsplats, så som det används inom Kunskapslyftet är egentligen ett mått på kommunens prestation för att få statsbidrag. Vad som är en rimlig heltidsprestation per elev är däremot inte fastställt. Studieomfattningen, beräknad som andel av en heltidsplats, för elever med olika studiefinansieringsformer skiljer sig mellan kommungrupperna. Störst studieomfattning, oavsett studiefinansieringsform, har elever i större övriga kommuner. I genomsnitt studerar eleverna där 75 procent av en heltidsplats (beräknat som 378 verksamhetspoäng på ett halvår). Lägst studieomfattning har elever i förortskommuner, 64 procent av en heltidsplats. Av elever som finansierar sina studier med UBS studerar elever i glesbygd 109 procent av en heltidsplats och elever i förortskommuner 92 procent. Observera att elevens studieomfattning inte är detsamma som elevens studiestödsomfattning. Vid beräkning av studiestödsomfattning tas bland annat även hänsyn till om kurserna är allmänna eller yrkesinriktade.

*Studieomfattning, andel av heltidsplats, för elever med olika studiefinansiering*

Kommungrupp	UBS, %	SVUXA %	SVUX, %	Studiemedel, %	Annan finans., %	Totalt, %
Storstäder	98	87	88	78	45	70
Förortskommuner	92	86	91	78	32	64
Större städer	96	87	91	76	37	67
Mellanstora städer	100	93	98	85	39	72
Industrikommuner	100	96	102	85	33	66
Landsbygdskommuner	102	99	101	88	36	74
Glesbygdskommuner	109	101	112	85	42	73
Större övriga kommuner	103	98	104	87	40	75
Mindre övr. kommuner	98	94	101	80	33	66
TOTALT	98	90	95	80	38	69

Elevers studieomfattning varierar med studiestöd, men även i förhållande till hur sammanhängande studierna bedrivs. Av nedanstående tabell framgår studieomfattningen mätt som andel av heltidsplatser enligt ovanstående modellen. Lägst är studieomfattningen för dem som är nyinskrivna och för dem som utöver vårens studier även studerade hösten 1997. Även de som studerade våren 98, gjorde uppehåll hösten 98 och fortsatte våren 1999 har låg studieomfattning.

*Elevers studieomfattning andel av heltidsplats, våren 1999 i förhållande till studiernas längd och studiestöd*

	UBS, %	SVUXA %	SVUX, %	Studie-medel, %	Annan finans., %	Totalt, %
Nyinskrivna	94	88	98	71	35	54
v99+h98	105	96	98	83	43	77
v99+h98+v98	96	88	91	81	40	76
Alla fyra halvåren	93	86	90	83	37	75
v99+h98+v98	96	88	91	81	40	76
v99+h98+h97	102	98	88	84	40	74
v99+v98+h97	91	91	94	71	35	57
v99+v98	104	80	88	72	36	60
v99+h97	94	83	92	71	35	55
Totalt	98	90	95	80	38	69

Av nedanstående tabell kan utläsas hur stor andel av eleverna som studerar i de olika intervallen 1-200, 201-400 resp. mer än 400 verksamhetspoäng under våren 1999. Studieomfattningen redovisas för elever grupperade efter utbildningsbakgrund. Som jämförelse redovisas motsvarande uppgifter för elever som saknar statligt studiestöd.

*Elevers studieomfattning våren 1999 med hänsyn till utbildningsbakgrund samt studiestöd.*

Utbildningsbakgrund	Samtliga elever, %				Elever utan studiestöd, %			
	1-200 vp	201-400 vp	Mer än 400 vp	Totalt	1-200 vp	201-400 vp	Mer än 400 vp	Totalt
Okänd utbildning	55	28	17	100	64	21	15	100
Förgymn. < 9 år	52	24	24	100	69	14	17	100
Förgymn. utb 9-10 år	35	40	25	100	70	20	10	100
Gymn. utb högst 2 år	37	39	24	100	79	13	7	100
Gymn. utb. > 2 år	45	39	16	100	75	18	7	100
Eftergymn. utb < 3 år	65	24	12	100	88	8	4	100
Eftergymn. utb >= 3 år	72	18	9	100	88	8	4	100
Totalt	43	36	20	100	78	15	8	100

Av elever utan studiestöd studerar 78 procent mindre än 200 verksamhetspoäng. Motsvarande andel av samtliga elever är 43 procent. Bland elever som finansierar sina studier med UBS studerar 14 procent mindre än 200 verksamhetspoäng, 50 procent studerade mellan 201 och 400 verksamhetspoäng medan 36 procent studerade mer än 401 poäng. Slutsatsen är, inte särskilt förvånande, att de som har studiestöd i regel har högre studieomfattning.

### 3.6.5 Studiernas längd i förhållande till elevers studiestöd

Av dem som var i utbildning våren 1999 hade merparten studerat även tidigare under perioden sedan Kunskapslyftet startade.

Av männen var 32 procent nyinskrivna våren 1999, 34 procent studerade två halvår inkl. våren 1999, 16 procent studerade tre halvår inkl. våren 1999 och 18 procent studerade samtliga fyra halvår inkl. våren 1999. För kvinnorna var motsvarande siffror 27 procent nyinskrivna våren 1999, 35 procent studerade två halvår inkl. våren 1999, 17 procent studerade tre halvår inkl. våren 1999 och 22 procent samtliga fyra halvår.

I tabellen nedan redovisas elevernas studiestöd för olika utbildningsomfattning. Av dem som är nyinskrivna våren 1999 är det knappt hälften så stor andel som har UBS i förhållande till dem som studerat flera terminer. Högst andel UBS har de kvinnor som studerat mer än ett halvår, 37 procent.

*Mäns och kvinnors studiestöd våren 1999 i förhållande till studiernas längd*

	Män						Kvinnor					
	UBS	Svuxa	Svux	Studie- medel	Annan	Totalt	UBS	Svuxa	Svux	Studie- medel	Annan	Totalt
Endast våren 99	12	4	3	16	65	100	16	4	6	13	61	100
Två halvår inkl. vt-99	25	5	4	25	42	100	37	5	5	17	35	100
Tre halvår inkl. vt-99	29	6	4	26	35	100	37	6	5	20	32	100
Fyra halvår inkl. vt-99	31	5	6	28	29	100	36	6	9	22	27	100
Samtliga	22	5	4	23	46	100	31	6	6	18	40	100

### 3.7 Kursavbrott och studieavbrott

I genomsnitt påbörjade varje elev 4,3 kurser. Av samtliga elever som redovisades till SCB och som tagits in i gymnasial vuxenutbildning, 236 087, fullföljde 182 248 elever, 77 procent, samtliga påbörjade kurser. Av dem som avbryter var det 23 750 elever, 10 procent, som avbröt samtliga kurser, medan 30 089 elever, 13 procent, avbröt någon, men inte alla kurser. Bilden är i det närmaste identisk med den för hösten 1998.

Viss reservation måste här göras för de olikheter som finns i kommunernas redovisning. En del kommuner redovisar samtliga intagna kursdeltagare vare sig de infinner sig i utbildningen eller ej, medan andra kommuner tar bort kursdeltagare helt ur registret om de avbryter sina kurs före tredje kursveckan.

*Studieavbrott våren 1999*

Antal avbrott	Andel av eleverna, %	Genomsnittligt antal påbörjade kurser	Genomsnittligt antal avbrutna kurser	Andel av kursdeltagarna %
Inga avbrott	77	4,2 kurser	0,0 kurser	76
Avbryter alla	10	2,6 kurser	2,6 kurser	6
Avbryter någon	13	5,9 kurser	1,5 kurser	18
Totalt	100	4,3 kurser	0,4 kurser	100

Endast kursavbrott som inträffar före tredje kursveckan minskar det statsbidrag som kommunerna får för Kunskapslyftet. Nedan visas andelen kursavbrott som inträffat efter tredje kursveckan. Kursavbrotten redovisas per utbildningsanordnare och med jämförelse mellan nationella kurser och lokala kurser.

I genomsnitt avbryter nio procent av kursdeltagarna sina studier efter tredje kursveckan. Det är en procentenhet högre än hösten 1998. Störst är avbrotten i kurser där kommunen är utbildningsanordnare, 10 procent, och lägst i folkhögskolor, 2 procent. Avbrotten är större bland nationella kurser än bland lokala kurser utom för folkhögskolor och AMU.

*Andel kursdeltagare som avbrutit sina studier efter tredje kursveckan våren 1999*

Utbildningsanordnare	Nationella kurser, procent	Lokala kurser, procent	Totalt, procent
Kommun	10,6	8,9	10,4
Landsting	3,2	2,5	3,2
Folkhögskola	1,8	3,3	2,4
Studieförbund	8,7	7,5	7,8
AMU	7,3	8,6	7,5
Annan	5,8	5,8	5,8
Totalt	9,5	7,8	9,2

Avbrotten efter tredje kursveckan varierar även mellan olika ämnen. I Skolverkets rapport nr 4, som omfattade hösten 1998 redovisades att flest avbrotten skedde inom övriga språk där 18 procent av dem som studerat minst tre veckor avbröt. Lägst andel avbrott efter tredje kursveckan hade omvårdnadsämnena, 2 procent.

### **3.8 Statens skolor för vuxna, SSV**

Statens skolor för vuxna (SSV) i Härnösand och Norrköping är riksrekryterande skolor, som i form av distansutbildning, erbjuder vuxna utbildning av samma slag som den som ges i kommunal vuxenutbildning. SSV, deltar på två sätt i Kunskapslyftet. SSV har tilldelats statsbidrag motsvarande 265 heltidsplatser, dessutom upphandlar kommunerna utbildning från SSV. Den av kommunerna upphandlade utbildningen redovisas under respektive kommungrupp. Här redovisas endast den utbildning som SSV genomför för direktinskrivna elever.

Den redovisade verksamheten för våren 1999 innehåller såväl Kunskapslyftet som den verksamhet som SSV tillhandahåller inom sitt ordinarie anslag. Totalt var antalet



kursdeltagare 9 573 under våren 1999. Utbildningen omfattade totalt 520 611 verksamhetspoäng, vilket motsvarar 1 377 heltidsplatser.

Störst verksamhet i förhållande till kommungruppens totala gymnasiala vuxenutbildning genomför SSV för elever folkbokförda i mindre övriga kommuner, 2,1 procent, landsbygdskommuner, 1,2 procent, och mellanstora städer, 1,1 procent. För elever från övriga kommungrupper genomför SSV mindre än en procent av den totala gymnasiala verksamheten.

Även inom SSV genomförs ett antal lokala kurser om än i betydligt lägre omfattning, tre procent av kursdeltagarna läser lokal kurs och omfattningen motsvarar 6 procent av heltidsplatserna.

*SSV:s verksamhet fördelad på ämnen, våren 1999*

Ämnen	Andel av heltidsplatserna, %	Andel av kursdeltagarna, %
Administration	0,5	1,0
Datakunskap	1,4	1,8
Engelska	14,2	15,4
Företagsekonomi	7,4	9,3
Fysik	2,4	2,0
Historia	4,0	3,2
Kemi	2,3	1,7
Matematik	17,0	20,0
Människokunskap	1,8	2,1
Naturkunskap	1,8	2,4
Omvårdnadskunskap	1,7	0,7
Psykologi	2,3	2,2
Religionskunskap	1,0	2,2
Samhällskunskap	10,1	7,9
Social omsorgskunskap	1,1	0,4
Svenska/svenska. som andraspråk	15,8	15,0
Tyska	1,3	1,0
Övriga språk	4,1	3,3
Orienteringskurser	0,0	0,0
Folkhögskolekurser	0,0	0,0
Övriga kurser	8,7	8,2
TOTALT	100	100

Jämfört med föregående år har en hel del mindre förändringar skett. Ämnen som minskat i omfattning är bl a engelska och matematik.

### 3.9 Ekonomisk analys

Årligen begär Skolverket in en ekonomisk redovisning av samtliga kommuner inom det nationella uppföljningssystemet. Uppgifterna sammanställs sedan i Skolans officiella statistik samt i Jämförelsetal för Barnomsorg och Skola. För att kunna följa upp de ekonomiska konsekvenserna av Kuns kapslyftet för den kommunala vuxenutbildningen har kostnadsuppgifter från Jämförelsetalen för *verksamhetsåret 1998* analyserats, Skolverkets rapport nr 172.

Kostnadsberäkningen i Jämförelsetalen utgår från av kommunerna redovisade kostnader för verksamheten, som ställs i relation till genomförd undervisningsvolym. Därigenom erhålls en kostnad per heltidsstuderande. Vid beräkning av antalet heltidsstuderande används i Jämförelsetalen en annan definition än den som används för beräkning av statsbidrag inom Kuns kapslyftet. De olika definitionerna leder till något olika antal heltidsstuderande, varför vissa omräkningar måste göras för att få jämförbarhet mellan kostnader och statsbidrag.

I Jämförelsetalen används undervisningstimmar som grund för beräkning av heltidsstuderande. Genom att summera antalet undervisningstimmar per elev och därefter dividera med 540 erhålls antalet heltidsstuderande. Vid beräkning av heltidsplatser inom Kuns kapslyftet används i stället antalet gymnasiepoäng (inom Kuns kapslyftet benämnda verksamhetspoäng). Samtliga elevs gymnasiepoäng divideras med 756 för att få fram antalet heltidsplatser. Genom att mäta gymnasiepoängen erhålls ett mått på lärandet, medan undervisningstimmar snarare beskriver kommunernas resursinsats.

Statsbidraget beräknas per kommun utifrån den verksamhet som genomförs för studerande folkbokförda i kommunen. För att kunna jämföra statsbidraget med kostnaderna utgår vi därför från statistik om kostnader elever folkbokförda för i kommunen. Uppgift om kostnader per folkbokförd heltidsstuderande finns i Jämförelsetalen, men omfattar såväl grundläggande vuxenutbildning som gymnasial- och påbyggnadsutbildning. För att kunna räkna om kostnader per heltidsstuderande, enl Jämförelsetalen, till kostnad per heltidsplats, med den definition som används vid statsbidragsberäkningen, behövs uppgift om det totala antalet heltidsstuderande i den kommunala vuxenutbildningen beräknat utifrån definitionen inom Kuns kapslyftet.

Uppgiften om antal heltidsstuderande i grundläggande vuxenutbildning hämtas från Jämförelsetalen och framgår av tabellen nedan. Eftersom antalet heltidsstuderande inom grundläggande vuxenutbildning inte mäts i gymnasiepoäng utan i undervisningstimmar används samma antal heltidsstuderande vid båda beräkningarna. Ur Jämförelsetalen hämtas också uppgifter om antal heltidsstuderande i gymnasial- och påbyggnadsutbildning sammanslagna.

Uppgifterna från Jämförelsetalen om heltidsstuderande är en summering av samliga skolkommuners rapportering. För att uppskatta hur stor andel av gymnasial- och påbyggnadsutbildning som är påbyggnadsutbildning används uppgift från Skolverkets delrapport 2 om Kuns kapslyftet. Hösten 1997 utgjorde påbyggnadsutbildningen ca 3,3 procent av den gymnasiala utbildningen. I tabellen anges därför påbyggnadsutbildningen till 3,3 procent av 146 385 heltidsplatser, dvs. 4 830.

Efter summering erhålls uppgifter om totalt antal heltidsstuderande/heltidsplatser enligt de två beräkningssätten. Av tabellen framgår skillnaden i antal heltidsstuderande. Antalet heltidsstuderande utifrån undervisningstimmar är 21 procent fler än antalet heltidsplatser utifrån gymnasiepoäng.

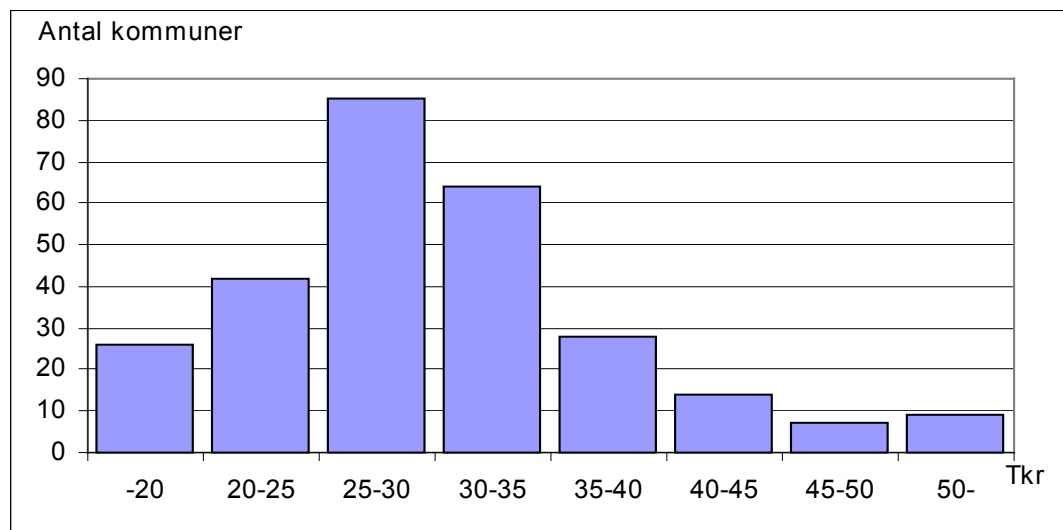
*Antal heltidsstuderande 1998*

	Antal heltidsstuderande enligt Jämförelsetalen, utifrån undervisningstimmar	Antalet heltidsplatser enligt "Kunskapslyftet", utifrån gymnasiepoäng
Grundläggande vuxenutbildning	29 795	29 795
Gymnasial vuxenutbildning <sup>6</sup>		146 385
Påbyggnadsutbildning (beräknat som 3,3 % av gymnasial utbildning)		4 830
Gymnasial + påbyggnadsutbildning	189 495	
Totalt	219 290	181 010

För att kunna göra jämförelse mellan kostnad per plats och statsbidrag per plats måste samma platsantal användas, eftersom analysen gäller samma verksamhet i båda fallen.

Genomsnittskostnaden för kommunal vuxenutbildning per heltidsstuderande folkbokförd i kommunen är enligt Jämförelsetalen 28 200 kr. Skillnader mellan kommunerna i kostnader per heltidsstuderande folkbokförd i kommunen dock är stora.

*Kostnad (Tkr) per heltidsstuderande folkbokförd i kommunen, 1998. Antal kommuner per kostnadsintervall*



Eftersom kostnaderna skiljer sig åt väsentligt mellan olika kurser så spelar naturligtvis kommunens kursutbudet en viktig roll. Vid utbetalning av statsbidrag har viss hänsyn

<sup>6</sup> Uppgiften om antalet heltidsplatser i gymnasial vuxenutbildning har hämtats från Skolverkets sammanställning inför slutavstämningen av Kunskapslyftets första 18 månader.

tagits till kursutbudet, eftersom mer kostnadskrävande utbildning ersätts med högre statsbidrag.

Vid jämförelser mellan kostnader i Jämförelsetalen och utbetalt statsbidrag måste hänsyn tas till de olika definitionerna. Skillnaden i totalt antal heltidsplatser för den kommunala vuxenutbildningen mellan de två beräkningssätten är cirka 21 procent. Det betyder att för att kunna bedöma hur väl statsbidragen har räckt för att täcka kommunens kostnader bör heltidskostnaden enligt Jämförelsetalen multipliceras med 1,21. Kostnaden per heltidsstuderande folkbokförd i kommunen blir då på riksnivå  $28\,200 \times 1,21 = 34\,122$  kr.

Beräkningen ovan utgår från omräkning av antalet heltidsstuderande inom den totala vuxenutbildningen. Samma beräkning, men med uteslutande av platserna för grundläggande vuxenutbildning, skulle ge en uppräkningsfaktor på  $189\,495/151\,215$  dvs. 1,25. Enligt den uppräkningsfaktorn skulle kostnaden per heltidsplats omräknas till  $28\,200 \times 1,25 = 35\,337$  kr.

Med hänsyn till att grundläggande vuxenutbildning enligt jämförelsetalen kostar cirka sju procent mer per heltidsplats än gymnasial vuxenutbildning och påbyggnadsutbildning, verkar det sannolikt att kostnaden per omräknad heltidsplats kan ligga i intervallet mellan 34 122 kr och 35 337 kr per heltidsstuderande. Den ersättning som betalats ut per heltidsplats inom Kunskapslyftet är i snitt 35 082 kr. Det verkar således som om statsbidraget täcker kommunernas genomsnittliga kostnad.

För att se hur väl kostnaderna täcks på kommunnivå måste för varje kommun göras en omräkning av undervisningstimmar till verksamhetspoäng, eftersom andelen utlagda timmar i förhållande till gymnasiepoängen varierar kraftigt. Omräkningen sker genom att hemkommunens kostnader per folkbokförd heltidsstuderande enligt Jämförelsetalen räknas upp med en kommunspecifik faktor för att få jämförbarhet. Faktorn har beräknats som:  $(\text{utlagda timmar} / \text{genomförda gymnasiepoäng}) \times (756/540)$ .

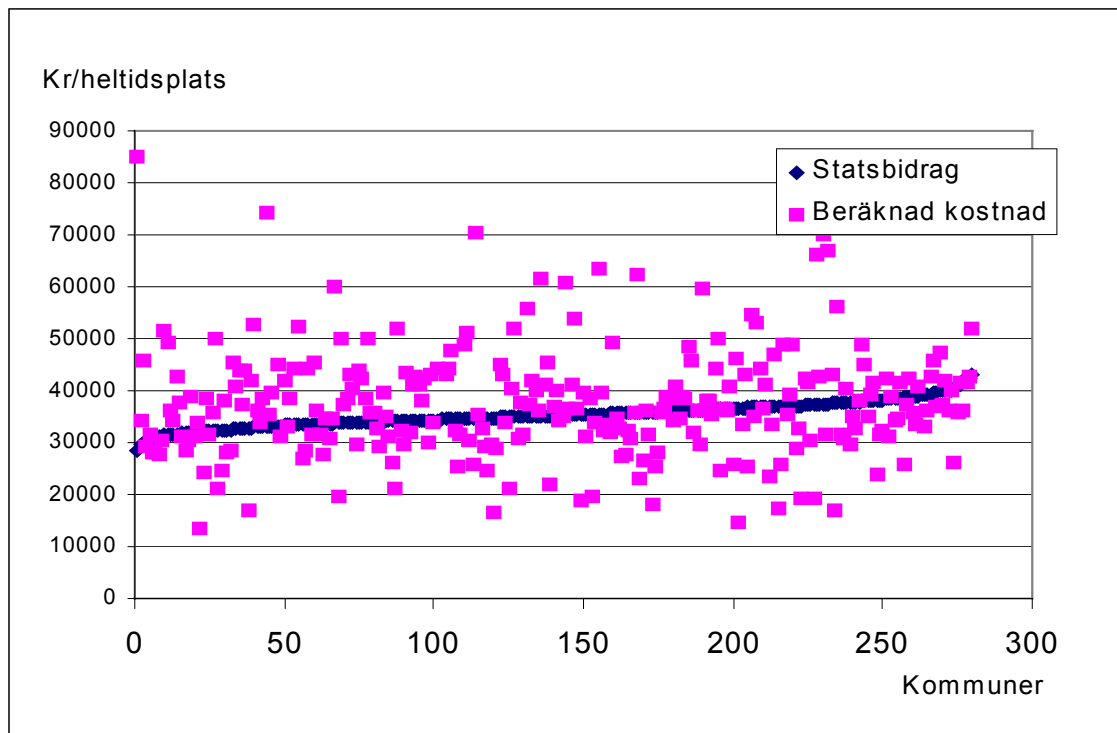
Av diagrammet nedan framgår kostnader i förhållande till erhållet statsbidrag per heltidsplats, där såväl kostnader som statsbidrag har utgått från heltidsplatsmått så som det beräknas inom Kunskapslyftet

Kommunerna har sorterats i stigande ordning efter statsbidrag per heltidsplats. Statsbidraget varierar från 28 288 kr till 43 021 kr per heltidsplats. (Variationen i statsbidrag beror på kommunernas olika sammansättning av kurser samt på övriga tillägg. Ersättningen för de mer kostnadskrävande kurserna är 38 000 kr per plats och för de mindre kostnadskrävande 19 000 kr per plats. Utöver ersättning per plats har cirka 12 procent av statsbidraget betalats ut för utvecklingsinsatser och denna ersättning varierar med kvalitet i ansökan.)

För varje kommun har utöver statsbidraget per plats även redovisats kommunens kostnad per heltidsstuderande folkbokförd i kommunen. Varje kommun representeras således i diagrammet med två punkter, på samma avstånd från den vertikala axeln (Y-axeln). Punkterna som visar statsbidraget får formen av en grov linje, eftersom de 275 punkterna ligger så nära varandra.

Med beräkningar enligt redovisning ovan har knappt 50 procent av kommunerna redovisat lägre kostnader än det utbetalade statsbidraget per heltidsplats. Andelen kommuner med lägre kostnader per plats för gymnasial utbildning är troligtvis något större, eftersom kostnaderna för grundläggande vuxenutbildning ingår i kommunens kostnader per heltidsstuderande och är i genomsnitt cirka sju procent högre än kostnaden per heltidsstuderande i gymnasial vuxenutbildning och påbyggnadsutbildning.

*Jämförelse mellan kostnader per heltidsplats för kommunal vuxenutbildning och statsbidrag per heltidsplats för gymnasial vuxenutbildning 1998. Jämförelsen omfattar 275 av landets kommuner.*



Kostnaderna per heltidsstuderande enligt Jämförelsetalen har minskat med 5 procent mellan 1997 och 1998 vilket antyder att den utökade volymen varit mindre kostnadskrävande att tillhandahålla än den tidigare lägre volymen. Ett troligt skäl till att kostnaden per heltidsstuderande enligt Jämförelsetalen har minskat inom kommunal vuxenutbildning är den förändring i utlagda undervisningstimmar i förhållande till kursens gymnasiepoäng som skett sedan Kunskapslyftet startade.

Vid en analys av hur antalet undervisningstimmar i kommunerna förhåller sig till respektive kursplaners formella poängtal visade det sig att kommunerna i tidigare i medeltal använt undervisningstimmar motsvarande 71 procent av antalet gymnasiepoäng på kurserna. En kurs på 100 gymnasiepoäng har i regel genomförts med 71 undervisningstimmar. För 1998 hade den utlagda tiden ökat till cirka 89 procent av gymnasiepoängen. Orsaker till förändringen kan vara att de personer som nu deltar i kommunal vuxenutbildning behöver mer lärarledd undervisning, förändrad kursammansättning, samt att arbetsplatsförlagd tid räknas som undervisningstimmar. Genom att fler undervisningstimmar redovisas per elev, medan vi har kvar måttet 540 undervisningstimmar för heltid så kommer antalet heltidsstuderande att bli fler. Eftersom undervisningskostnaden endast utgör 55 procent av kostnaderna ökar antalet redovisade heltidselever mer än totala kostnaden och därmed minskar kostnaden per elev.

Med de reservationer som gjorts ovan kring kommuners olika timutlägg och eventuella felredovisningar av kostnader per heltidsstuderande folkbokförd i kommunen visar analysen att det saknas direkt samband mellan en kommuns kostnader och kommunens statsbidrag per heltidsplats. För hälften av kommunerna tycks statsbidraget räcka för att täcka den genomsnittliga kostnaden. Det är dock svårt att svara på om statsbidraget har räckt till för att täcka kommunernas merkostnader för Kunskapslyftet. Det kan dock inte uteslutas att några kommuner har haft högre merkostnader än vad som täcks med statsbidrag.

Statskontoret har på Kunskapslyftskommitténs uppdrag utvärderat kommunernas verksamhet vad avser kostnader och statsbidrag per plats för de första 18 månaderna. För de 60 kommuner som deltog i utvärderingen redovisades en kostnad per plats på 31 900 kr. Det statsbidrag som betalades ut var för samma verksamhet 35 000 kr per plats.

**Bilaga 1****Definitioner kommungrupp:**Kommungrupp

Vid redovisning av uppgifter per kommungrupp har Svenska kommunförbundets kommunindelning använts. Indelningen grundar sig på följande variabler: folkmängd, läge, tätortsgrad, invånare per km<sup>2</sup> samt näringsstruktur.

Storstad: Kommun med folkmängd som överstiger 200 000 invånare

Förortskommun: Mer än 50 % av nattbefolkningen pendlar till arbetet i någon annan kommun. Det vanligaste utpendlingsmålet skall vara en storstad.

Större stad: Kommuner med 50 000 till 200 000 invånare samt med mindre än 40 % av nattbefolkningen sysselsatta inom industrisektorn.

Medelstor stad: Kommun med mellan 20 000 och 50 000 invånare, med tätortsgrad över 70 % samt med mindre än 40 procent sysselsatta inom industrisektorn.

Industrikommun: Kommun med mer än 40 procent av nattbefolkningen sysselsatta i industrisektorn och som ej är glesbygdskommun.

Landsbygdskommun: Kommun med mer än 6,4 % av nattbefolkningen sysselsatta inom jord- och skogssektorn, en tätortsgrad under 70 % och som inte är glesbygdskommun.

Glesbygdskommun: Kommun med mindre än 5 invånare per kvadrat km och mindre än 20 000 invånare.

Större övrig kommun: Övriga kommuner med 15 000 till 50 000 invånare.

Mindre övrig kommun: Övriga kommuner med mindre än 15 000 invånare.

## Definitioner och begrepp

**Annan utbildningsanordnare.** Med begreppet avses anordnare som inte är kommun, landsting, folkhögskola, studieförbund eller AMU. I regel en privat utbildningsanordnare eller Statens skolor för vuxna.

**Basorganisation.** Det antal platser som kommunen finansierar med egna medel. Basorganisationen är framräknad som ett genomsnitt av kommunalt finansierade heltidsplatser under läsåren 1993/94, 1994/95, 1995/96.

**Dagtid/kvällstid.** Kurs som påbörjas före 18.00 benämns kurs på dagtid medan kurs som påbörjas efter 18.00 benämns kurs på kvällstid.

**Elever.** Individer som deltar i utbildning.

**Gymnasiepoäng.** Det antal poäng en kurs åsätts enligt kursplanen.

**Hemkommun:** Den kommun som en elev är folkbokförd i. En hemkommuns kostnader omfattar de kostnader som kommuner har för elever folkbokförda i kommunen, oavsett i vilken kommun undervisningen bedrivs.

**Heltidsplats.** En heltidsplats motsvarar 378 verksamhetspoäng per halvår, 756 poäng per helår. Genom att dividera det totala antalet verksamhetspoäng med 378 respektive 756 erhålls uppgift om antalet heltidsplatser.

**Kursdeltagare.** En elev som deltar i en kurs. Varje elev kan vara kursdeltagare i flera kurser. I genomsnitt är varje elev kursdeltagare i drygt fyra kurser.

**Kursavbrott.** Innebär att en kursdeltagare avslutar sina studier i kursen innan kursen är avslutad och/eller innan kursdeltagaren fått betyg på kursen. Kursavbrott inom tre veckor från kursstart innebär att kommunen inte får tillgodoräkna sig kursens poäng vid tilldelning av statsbidrag. Kursavbrott efter tredje veckan innebär att kommunen får tillgodoräkna sig kursens poäng i den omfattning som kursen skulle genomföras under innevarande halvår.

**Skolkommun.** En kommun som bedriver undervisning. En skolkommuns kostnader innefattar även kostnader för elever som deltar i undervisningen men som bor i annan kommun.

**Studieavbrott** Innebär att eleven avbryter sina studier i alla pågående kurser.

**Uppgiftsinsamling.** Den insamling av data som kommunerna lämnar till SCB på Skolverkets uppdrag och som används för att ge en nationell bild av skolverksamheten.

**Utomlandsfödda.** I tabellerna redovisas de som är födda i annat land än Sverige.

**Verksamhetspoäng.** I gymnasial vuxenutbildning beräknas verksamhetspoäng utifrån kursens gymnasiepoäng. Kommunen får tillgodoräkna sig kursens verksamhetspoäng för varje kursdeltagare. För orienteringskurser och kurser på folkhögskolor räknas 21 verksamhetspoäng per vecka som en kursdeltagare studerar på heltid.