

Tre år med KUNSKAPSLYFTET
Uppföljning av den
gymnasiala vuxenutbildningen
våren 2000

Delrapport nr 7

December 2000

Förord

Kunskapslyftet är en femårig satsning på vuxenutbildning med början 1 juli 1997. Satsningen har fyra viktiga perspektiv – förnyelse av arbetsmarknads- och utbildningspolitiken, rättvisare fördelning och ökad tillväxt. Målgrupp för satsningen är i första hand vuxna arbetslösa som helt eller delvis saknar 3-årig gymnasiekompetens och i andra hand kortutbildade anställda. Övriga vuxna antas i mån av plats.

Skolverket har enligt regeringsbeslut nr 34, 1997-06-12, fått i uppdrag att följa upp och halvårsvis rapportera om utvecklingen av Kunskapslyftet. Föreliggande rapport är Skolverkets sjunde delrapport och avser våren 2000. Rapporten är en uppföljningsrapport med redovisning av verksamhetens utveckling utifrån ett antal variabler. Utvärdering av verksamheten och bedömning av verksamhetens kvalitativa utveckling ingår inte i detta uppdrag.

Statistiska centralbyrån (SCB) har svarat för insamling och granskning av uppgifter från kommunerna. Samordning har även skett med Centrala studiestödsnämnden (CSN) och med arbetsmarknadsstyrelsen (AMS). AMS svarar även för det avsnitt i rapporten som beskriver elevernas sysselsättningsbakgrund vid kursstart.

Utöver den verksamhet som bedrivs som kommunal vuxenutbildning och vid Statens skolor för vuxna, SSV, har Folkbildningsrådet att till folkhögskolorna fördela 10 000 platser inom Kunskapslyftet och Kommittén för kvalificerad yrkesutbildning, KY-kommittén, har 8 000 platser. För uppföljning av dessa verksamheter svarar Folkbildningsrådet respektive KY-kommittén.

Rapporten har sammanställts av undervisningsråden Björn Berglund och Britt-Marie Jarnhammar, Skolverket.

Stockholm i december 2000

Staffan Lundh
Chef för avdelningen för
uppföljning och utvärdering

Björn Berglund
Undervisningsråd

Innehållsförteckning

1	Sammanfattning	4
2	Metoder och kvalitetsaspekter.....	6
3	Resultat.....	7
3.1	Genomförd utbildning - antal elever, heltidsplatser och kursdeltagare	7
3.1.1	Utveckling av utbildningsvolymen hösten 1997 till våren 2000	7
3.1.2	Gymnasial vuxenutbildning per kommungrupp.....	9
3.2	Studierande i gymnasial vuxenutbildningen	10
3.2.1	Målgrupp för gymnasial vuxenutbildning och Kunskapslyftet	10
3.2.2	Könsfördelning.....	11
3.2.3	Åldersfördelning	12
3.2.4	Utbildningsbakgrund.....	13
3.3	Studieinriktning.....	16
3.3.1	Utbildningens fördelning på olika ämnen	16
3.3.2	Ämnesinriktning inom lokala kurser.....	19
3.4	Utbildningsanordnare.....	20
3.4.1	Fördelning av verksamhet på olika utbildningsanordnare	20
3.4.2	Statens skolor för vuxna, SSV	22
3.5	Elevers studiefinansiering	23
3.5.1	Antal elever per studiefinansieringsform	23
3.5.2	Mäns och kvinnors studiefinansiering	25
3.5.3	Elevernas studiefinansiering i förhållande till utbildningsbakgrund.....	26
3.6	De studerandes sysselsättningsbakgrund	28
3.7	Ekonomisk analys	34
3.6.1	Resultat av analysen.....	34
3.6.2	Beräkningar	34
3.6.3	Kvalitetsdiskussion	38
Bilaga 1	Definitioner kommungrupp	39
Bilaga 2	Definitioner och begrepp	40

1 Sammanfattning

Genom regeringsbeslut, 1997-06-12, har Skolverket fått i uppdrag att följa och halvårsvis under fem år rapportera om utvecklingen av regeringens satsning på gymnasial vuxenutbildning, Kunskapslyftet. Rapporterna skall behandla satsningens omfattning uttryckt i verksamhetspoäng och antal elever, ekonomisk uppföljning, uppgifter om deltagarna, resultat på individnivå samt uppgifter om utbildningsanordnare.

Denna rapport beskriver den gymnasiala vuxenutbildning som har anordnats och bedrivits under våren 2000. Rapporten redovisar verksamhetens fördelning på män och kvinnor, på elever med olika utbildningsbakgrund, på ämnen m.m. Rapporten omfattar även statistik uppdelad på nyinskrivna elever och fortsättare. Ett avsnitt redovisar ekonomisk uppföljning för 1999.

I rapporten redovisas verksamheten i den totala gymnasiala vuxenutbildningen dvs. verksamhet inom såväl Kunskapslyftet som den kommunalt finansierade gymnasiala vuxenutbildningen.

Genomförd utbildning

Antalet genomförda heltidsplatser uppgick våren 2000 till nära 142 000, vilket är en ökning med nio procent i förhållande till hösten 1999. I förhållande till kommunernas åtagande inom Kunskapslyftet är omfattningen fortfarande hög. En nyligen genomförd enkät tyder på att kommunerna kommer att genomföra utbildning motsvarande fem procent mer än åtagandet för år 2000.

Den gymnasiala vuxenutbildningens omfattning

Av de studerande våren 2000 var 35 procent nyinskrivna i utbildningen, 31 procent hade utöver våren 2000 även studerat hösten 1999, medan resterande 34 procent hade studerat mer än två terminer.

Männen svarade för 33,3 procent av studierna, vilket var en ökning med 1,4 procentenheter.

Andelen födda utomlands minskade med 1,3 procentenheter till 19 procent av eleverna våren 2000. Av dem som studerat mer än två halvår var andelen födda utomlands 24 procent.

Andelen studerande som var över 30 år var knappt 60 procent. Andelen män som var över 30 år var 54 procent jämfört med kvinnornas 63 procent. Av elever födda utomlands var 67 procent över 30 år.

Andelen kursdeltagare med högst 2-årig gymnasieutbildning hade minskat med fem procentenheter till 64 procent. Av dem som var nyinskrivna var andelen med högst 2-årig gymnasieutbildning betydligt lägre än för dem som var fortsättningsstuderande.

Studieinriktning

Andelen av studierna som utgjordes av kärnämneskurser var cirka 28 procent. Andelen kärnämneskurser minskade med den studerandes ålder, från 52 procent kärnämneskurser för elever som var yngre än 20 år till 10 procent för dem som var över 55 år.

De mest efterfrågade utbildningarna var, liksom tidigare år, datakunskap, matematik, svenska och vårdutbildningar.

Andelen kurser som anordnas som lokala kurser fortsatte att öka och utgjorde nära 13 procent av all utbildning på gymnasial nivå.

Utbildningsanordnare

Andelen utbildning hos annan utbildningsanordnare än kommuner och landsting fortsatte att öka och omfattade drygt 25 procent.

Elevernas studiefinansiering

Av samtliga elever finansierade 16 procent sina studier med det särskilda utbildningsbidraget, UBS. Det var en minskning med 1,5 procentenheter sen hösten 1999. 15 procent av eleverna finansierade studierna med SVUX eller SVUXA, medan 21 procent finansierade studierna med studiemedel. Resterande 49 procent finansierade sina studier med andra medel än statliga studiestöd.

Av de ny inskrivna eleverna erhöll endast 13 procent UBS, mot 22 procent av dem som studerade både hösten 1999 och våren 2000.

De studerandes sysselsättningsbakgrund

Av samtliga studerande vid kommunal vuxenutbildning våren 2000 var 52 procent aktuella vid arbetsförmedlingen i anslutning till kursstart. Av dem som finansierade sina studier med det särskilda utbildningsbidraget, UBS, hade 83 procent varit aktuella vid arbetsförmedlingen i anslutning till kursstart, vilket var fyra procentenheter mer än föregående halvår.

Ekonomisk analys

Kostnaden per heltidsplats inom gymnasial vuxenutbildning 1999 var cirka 37 630 kronor, vilket är strax under det erhållna statsbidraget per heltidsplats, 37 900 kronor. Cirka 44 procent av kommunerna redovisade kostnader som överskred statsbidraget, medan resterande 56 procent erhöll högre statsbidrag än de redovisade kostnader per heltidsplats.

2 Metoder och kvalitetsaspekter

Rapporten bygger på uppgifter som lämnats av kommunerna, via SCB, till Skolverkets nationella uppgiftsinsamling för perioden 1 januari 2000 till 30 juni 2000. Dessutom ingår jämförande statistik från tidigare rapporter. Den ekonomiska redovisningen omfattar kalenderåret 1999 och utgår från data insamlad för Skolverkets officiella statistik samt för Jämförelsetal för huvudmän.

Kommunens uppgifter på elev- och kursdeltagarnivå har kompletterats med data från andra register. Från SCB:s befolkningsregister har uppgifter hämtats om elevernas födelseland och hemkommun och från SCB:s utbildningsregister uppgifter om elevernas utbildningsbakgrund. Från CSN har uppgifter erhållits för de elever som uppburit statligt studiestöd. Från AMS har uppgifter hämtats om elever som ingår i AMS händelsedatabas. AMS svarar även för avsnitt 3.6 om elevernas sysselsättningsbakgrund.

Av den första förordningen om statligt stöd till särskilda satsningar på gymnasial vuxenutbildning för vuxna (1996:1502) framgår att ”den verksamhet som bekostas med det statliga stödet skall kunna redovisas skild från övrig gymnasial vuxenutbildning.” Av uppdraget till Skolverket framgår att rapportering av Kunskapslyftet skall innehålla uppgift om grund för antagning, dvs. om undervisningen genomförs inom ramen för Kunskapslyftet eller i den av kommunen finansierade verksamheten, den så kallade basorganisationen. I SFS 1998:276, som ersätter 1996:1502, finns inte samma krav på särredovisning. Skolverket har valt att i rapporteringen av Kunskapslyftet redovisa uppgifter för den totala gymnasiala vuxenutbildningen, dvs. utan att skilja på Kunskapslyftet och den kommunalt finansierade gymnasiala vuxenutbildningen. En mer detaljerad förklaring till detta val redovisas i en tidigare rapport *Första året med Kunskapslyftet*, december 1998.

I rapporten redovisas utbildningsverksamheten mätt i verksamhetspoäng, som är ett mått på lärandet. Eftersom måttet är något otympligt och svårt att använda har verksamhetspoängen i regel räknats om till heltidsplatser. En heltidsprestation under ett helt år är 756 verksamhetspoäng. Därutöver redovisas uppgifter på kursdeltagarnivå och på elevnivå. Kursdeltagare är var och en som deltar i en kurs. En elev kan delta i en eller flera kurser. Endast studier som pågick tre veckor efter kursstart har medräknats. Om kursen varit kortare än tre veckor tas den genomförda delen av utbildningen med.

I uppföljningsstatistiken ingår också deltagare i utbildning inom Statens Skolor för vuxna, SSV. I ett särskilt avsnitt beskrivs översiktligt verksamheten inom SSV för våren 2000.

3 Resultat

Den genomförda gymnasiala vuxenutbildningen redovisas i sju avsnitt som omfattar

- 3.1 Genomförd utbildning - elever, heltidsplatser och kursdeltagare
- 3.2 Elever i gymnasial vuxenutbildning
- 3.3 Studieriktning, val av ämnen
- 3.4 Utbildningsanordnare, inkl statens skolor för vuxna, SSV
- 3.5 Studiefinansiering
- 3.6 De studerandes sysselsättningsbakgrund
- 3.7 Ekonomisk analys

3.1 Genomförd utbildning - antal elever, heltidsplatser och kursdeltagare

3.1.1 Utveckling av utbildningsvolymen hösten 1997 till våren 2000

Omfattningen av den gymnasiala vuxenutbildningen kan mätas på olika sätt t. ex. i antal elever och antal kursdeltagare. Eftersom beslutet om statsbidrag till kommunerna är relaterat till verksamhetspoäng följs omfattningen även upp i verksamhetspoäng, som kan sägas utgöra ett mått på lärandet. Inom den gymnasiala vuxenutbildningen är kursernas gymnasiepoäng detsamma som verksamhetspoäng. För orienteringskurser och folkhögskolekurser beräknas 21 verksamhetspoäng per vecka och heltidsplats. En heltidsplats är 756 verksamhetspoäng.

En förutsättning för att kommunerna och statens skolor för vuxna skall få statsbidrag för Kunskapslyftet är att de finansierar verksamhet i samma omfattning som innan Kunskapslyftet startade, dvs. motsvarande cirka 37 000 heltidsplatser. Staten har fördelat statsbidrag motsvarande 97 000 heltidsplatser för år 2000. För platser därutöver utbetalas inget statsbidrag.

Av nedanstående tabell framgår omfattningen av utbildningsverksamheten för våren 2000 jämfört med de tidigare halvåren sedan Kunskapslyftet startade. Tabellen omfattar kommunens samlade gymnasiala vuxenutbildning, dvs. såväl den av kommunen finansierade utbildningen som den utbildning som finansieras med statsbidrag.

Verksamhetens omfattning

Verksamhetens omfattning	Total gymnasial vuxenutbildning				
	Genomförd utbildningsvolym Angivet i tusentals verksamhetspoäng	Antal heltidsplatser	Antal elever ¹	Antal kursdeltagare	Antal kurser per elev
Hösten 1997	42 893,7	113 475	172 934	776 248	4,5
Våren 1998	53 876,2	142 529	191 456	928 631	4,9
Hösten 1998	54 670,1	144 630	227 885	958 865	4,2
Våren 1999	59 276,2	156 815	228 010	975 049	4,3
Hösten 1999	49 023,9	129 693	208 034	822 858	4,0
Våren 2000	53 574,0	141 730	222 971	869 352	3,9
Förändring hösten 1999 – våren 2000	+9,3 %	+9,3 %	+ 7,2 %	+5,7 %	-1,5 %

Våren 2000 ökade antalet heltidsplatser, jämfört med hösten 1999, med 9 procent och antalet elever med 7,2 procent, medan antalet kursdeltagare ökade med knappt sex procent.

Vid beräkning av statsbidrag för Kunskapslyftet ersätts kommunerna med ett ersättningsbelopp för kurser av mer allmän karaktär, kurser kategori A och med ett högre ersättningsbelopp för mer kostsam utbildning, kurser kategori Y. I beslutet om platser och statsbidrag preciseras hur många platser kategori A respektive Y som kommunen får ersättning för. För att kommunerna skall kunna anpassa sin utbildning efter de studerandes behov finns möjlighet att omvandla A-platser till Y-platser och vice versa. En Y-plats kan omvandlas till cirka 1,5 A-platser och en A-plats till cirka 0,65 Y-platser. För att underlätta bedömningen av hur väl kommunerna har genomfört sitt åtagande räknas hela verksamheten om till A-platser.

Av sammanställningen nedan framgår antalet platser omräknat till A-platser. Tabellen redovisar dels omfattningen av de ansökta platserna, dels hur många platser som tilldelades och slutligen den genomförda volymen. För åren 1997/98 genomfördes volym som var cirka 4 procent högre än de tilldelade platserna för Kunskapslyftet, omräknat till A-platser. År 1999 var "överproduktionen" drygt 14 procent. Kommunernas egna prognoser för hela år 2000 tyder på en fortsatt "överproduktion" motsvarande nära fem procent av statsbidraget för år 2000.

¹ I rapporten används begreppet elever, eftersom personer som studerar inom kommunal vuxenutbildning enligt styrdokument (skollag, läroplan och andra förordningar) benämns elever.

Jämförelse mellan efterfrågade platser, tilldelade platser och genomförda platser för kommunerna åren 1997/98, 1999 och 2000. Omräknat till platser kategori A.

	1997 /1998	1999	2000
Efterfrågade platser enl. ansökan	118 714	132 714	136 868
Tilldelade platser	118 714	119 707	118 079
Genomförda platser *	123 608	136 789	135 200

*För 2000 avser den genomförda volymen endast verksamheten under våren 2000. Med tanke på att våren traditionellt sett omfattar fler studieveckor än hösten kommer utbildningsverksamheten för hela år 2000 troligtvis att sluta på en lägre nivå än vårens 135 200 platser.

3.1.2 Gymnasial vuxenutbildning per kommungrupp

På riksnivå ökade antalet heltidsplatser mellan hösten 1999 och våren 2000 med 9,3 procent.

Gymnasial vuxenutbildning per kommungrupp. Jämförelse våren 2000 och hösten 1999. Heltidsplatser

Kommungrupp	Genomförd utbildning, antal heltidsplatser		
	Hösten 1999	Våren 2000	Förändring hösten 1999-våren 2000, procent
Storstäder	23 887	23 524	- 1,5
Förortskommuner	14 434	14 630	+ 1,4
Större städer	35 836	38 531	+ 7,5
Mellanstora städer	20 276	23 531	+ 16,1
Industrikommuner	10 183	11 145	+ 9,5
Landsbygdskommuner	5 188	5 651	+ 8,9
Glesbygdskommuner	3 931	4 292	+ 9,1
Större övriga kommuner	9 548	10 906	+ 14,2
Mindre övriga kommuner	6 407	7 197	+ 12,3
TOTALT	129 693	141 730	+ 9,3

Definition av kommungruppsbegreppet framgår av bilaga 1.

Av tabellen framgår att samtliga kommungrupper utom storstäderna har ökat sin utbildningsverksamhet. Mellanstora städer har ökat mest, +16 procent, medan storstäder har minskat med 1,5 procent. Förändringarna mellan hösten 1999 och våren 2000 beror dels på hur väl kommunen lyckats att rekrytera elever, men troligtvis än mer på förändringen i antalet tilldelade platser inom Kunskapslyftet. Eftersom platserna tilldelas kommunerna i förhållande till deras andel av arbetslösheten i riket får den kommun där arbetslösheten minskar mer än för övriga kommuner ett lägre antal platser inom Kunskapslyftet än året innan.

3.2 Studerande i gymnasial vuxenutbildning

3.2.1 Målgrupp för gymnasial vuxenutbildning och Kunskapslyftet

Sökande till gymnasial vuxenutbildning tas in till utbildning utifrån två förordningar med delvis olika prioriteringsordning.

Av förordning om kommunal vuxenutbildning SFS 1992:403 framgår följande prioriteringsordning, 3 kap. § 10.

Vid urvalet skall särskilt beaktas om en sökande

- *har kort tidigare utbildning*
- *behöver utbildningen för planerad eller pågående yrkesverksamhet eller står inför yrkesval,*
- *behöver utbildningen för att komplettera ett reducerat program från gymnasieskolan eller för annan behörighetskomplettering, eller*
- *skall kunna fullfölja studier som den sökande har påbörjat enligt en upprättad studieplan.*

Av förordning om statligt stöd till särskilda satsningar på utbildning för vuxna SFS 1998:276 (Kunskapslyftsförordningen) ges företräde för vissa sökande, § 9.

Vid intagning till en utbildning ... skall i den ordning som anges i punkterna 1-3 företräde ges en sökande som saknar eller har brister i sådana kunskaper som krävs för slutbetyg från gymnasial vuxenutbildning eller motsvarande utbildning, om den sökande

- 1. är arbetslös eller deltar i en arbetsmarknadspolitisk åtgärd och är anmäld som arbetssökande hos den offentliga arbetsförmedlingen i den ordning som Arbetsmarknadsstyrelsen föreskriver,*
- 2. är arbetstagarare och arbetsgivaren genom en överenskommelse med den berörda lokala arbetstagarorganisationen har åtagit sig att för arbete i minst samma omfattning som utförts av den sökande anställa någon som är långtidsarbetslös och som anvisas av den offentliga arbetsförmedlingen, eller*
- 3. är uppsagd från sitt arbete eller annars hotas av arbetslöshet.*

10 § I fråga om urval mellan sökande inom någon av de grupper som anges i 9 § eller mellan övriga sökande skall bestämmelserna om urval i förordningen om kommunal vuxenutbildning eller i förordningen om statens skolor för vuxna tillämpas.

Av regeringsuppdrag till Skolverket framgår vilka uppföljningsområden som skall rapporteras. Områdena har valts med tanke på behovet av att följa upp de prioriterade målgrupperna. Följande variabler redovisas

- kön,
- ålder,
- utbildningsbakgrund,

- sysselsättning före kursstart

Utöver dessa variabler, som redovisas nedan under varsitt avsnitt, kan nämnas att av samtliga elever som deltog våren 2000 i gymnasial vuxenutbildning var 35 (41) procent nyinskrivna, 31 (15) procent hade utöver våren 2000 även studerat hösten 1999, 34 (44) procent hade studerat mer än två terminer². Siffror inom parentes avser hösten 1999. Som jämförelse kan även nämnas att vid motsvarande analys för våren 1999 så hade 38 procent studerat mer än två terminer.

Andelen elever födda utomlands minskade med 1,3 procentenheter till 19 procent våren 2000. Av männen var 21 procent födda utomlands och av kvinnorna 18 procent. Av dem som var nyinskrivna våren 2000 var 16 procent födda utomlands, medan andelen födda utomlands var 17 procent av dem som studerat hösten 1999 och våren 2000. Av dem som studerat mer än två halvår var andelen födda utomlands 24 procent. De utomlandsfödda var således överrepresenterade vid längre studier.

3.2.2 Könsfördelning

Andelen kvinnor i kommunal vuxenutbildningen har under lång tid varit dubbelt så hög som andelen män. Många kommuner genomför därför riktade insatser för att nå fler män. Under de tre åren med Kunskapslyftet har andelen män varierat något. Mellan hösten 1999 och våren 2000 ökade andelen utbildning som genomfördes av män med 1,4 procentenheter till 33,3 procent, vilket är samma nivå som redovisades för våren 1998.

Av de nyinskrivna eleverna var 38,7 procent män och av dem som utöver våren 2000 även studerat hösten 1999 var andel män 33,6 procent. Av dem som studerat längre än två halvår var andelen män 30,8 procent. Andelen män var således underrepresenterade vid längre studier. Störst var ökningen av andelen män bland nyinskrivna elever, + 3,1 procentenheter.

Högst andel män i gymnasial vuxenutbildning hade, liksom tidigare år, storstäderna och större städer. Männen svarade där för knappt 39 resp. 36 procent av utbildningen. Lägst andel män i gymnasial vuxenutbildning hade mindre övriga kommuner och industrikommuner, 27 procent. Mindre övriga kommuner hade ökat andelen män i gymnasial vuxenutbildning med drygt tre procentenheter sedan hösten 1999.

² Här ingår även de som utöver våren 2000 studerat ett annat halvår än hösten 1999.

Mäns andel i utbildningen våren 2000

Kommungrupp	Andel av heltidsplatserna, %	Diff. jmf med hösten 1999, %-enheter	Andel av kursdeltagarna, %	Andel av eleverna, %
Storstäder	38,6	+ 0,1	38,6	38,2
Förortskommuner	30,9	+0,8	30,2	31,2
Större städer	35,5	+1,8	34,7	36,5
Mellanstora städer	32,6	+1,5	31,8	33,5
Industrikommuner	27,2	+1,6	25,9	31,8
Landsbygdskommuner	29,0	+2,8	28,1	30,7
Glesbygdskommuner	34,7	+2,8	33,5	36,0
Större övriga kommuner	30,2	+1,9	29,7	32,1
Mindre övriga kommuner	27,1	+3,2	27,2	30,7
TOTALT	33,3	+1,4	32,6	34,4

3.2.3 Aldersfördelning

Andelen kursdeltagare över 30 år ökade våren 2000 med drygt två procentenheter till 58,7 procent i förhållande till hösten 1999. Jämfört med våren 1999 då andelen över 30 år var nära 60 procent har andelen yngre ökat något. Under Kunskapslyftets första år ökade andelen över 30 år markant, från 49 procent hösten 1997 till 56 procent hösten 1998. Den utvecklingen tycks ha bromsats upp.

Andel av utbildningen som våren 2000 genomfördes av elever över 30 år

Kommungrupp	Andel av heltidsplatserna, %	Andel av kursdeltagarna, %	Andel av eleverna, %
Storstäder	55,3	54,9	54,1
Förortskommuner	59,2	59,8	60,4
Större städer	55,7	56,2	56,5
Mellanstora städer	59,2	59,2	61,0
Industrikommuner	59,2	59,3	62,9
Landsbygdskommuner	64,9	64,7	66,8
Glesbygdskommuner	66,4	67,6	68,8
Större övriga kommuner	62,2	62,2	65,1
Mindre övriga kommuner	65,6	65,2	68,7
TOTALT	58,5	58,7	59,7

Högst andel elever över 30 år hade glesbygdskommuner, mindre övriga kommuner och landsbygdskommuner. Lägst var andelen i storstäder och större städer.

Fördelat på grupper med femårsintervall fördelar sig elevernas ålder på följande sätt:

Åldersfördelning våren 2000.

	-19	20-24	25-29	30-34	35-39	40-44	45-49	50-54	55-
Totalt	1 457	49 943	38 356	35 986	33 274	24 833	17 504	12 113	9 502
Antal män	588	20 771	14 126	11 551	9 898	7 267	5 234	3 725	3 593
Antal kvinnor	869	29 172	24 230	24 435	23 376	17 566	12 270	8 388	5 909
Åldersfördelning totalt, %	1	22	17	16	15	11	8	5	4
Åldersfördelning män, %	1	27	18	15	13	9	7	5	5
Åldersfördelning kvinnor, %	1	20	17	17	16	12	8	6	4
Åldersfördelning födda i Sverige %	1	24	17	16	14	11	8	6	5
Åldersfördelning födda utoml. %	0	17	16	19	18	14	9	5	3

Av tabellen framgår att kvinnorna inom den gymnasiala vuxenutbildningen var äldre än männen. Av männen var endast 54 procent äldre än 30 år, medan 63 procent av kvinnorna var över 30 år. Åldersstrukturen avviker endast marginellt från fördelningen våren 1999. Den förändring som skett är att andelen mellan 20-24 år har ökat med en procentenhet och andelen 25-34 har minskat två procentenheter.

I tabellen redovisas även åldersfördelningen för elever födda i Sverige respektive utomlands. Av elever födda utomlands var hela 67 procent över 30 år, medan motsvarande andel för elever födda i Sverige var 58 procent

Åldersstrukturen varierar även beroende på elevernas kursval. En uppdelning av kurserna på kärnämnen och karaktärsämnen visar att andelen över 30 år var högst i karaktärsämnen, 63 procent mot endast 48 procent i kärnämnen.

3.2.4 Utbildningsbakgrund

Kunskapslyftet vänder sig i första hand till dem som helt eller delvis saknar 3-årig gymnasieutbildning.

I nedanstående tabell redovisas kursdeltagarnas utbildningsbakgrund under tre av de halvår som Kunskapslyftet pågått samt för våren 2000. Hösten 1997 var andelen kursdeltagare med högst 2-årig gymnasieutbildning 63 procent, våren 1999 hade andelen ökat till 67,5 procent och uppgick hösten 1999 till 69 procent. Våren 2000 hade andelen kursdeltagare med högst 2-årig gymnasieutbildning minskat till 64 procent.³

³ Bäst jämförbarhet erhålls om våren 2000 jämförs med våren 1999, eftersom statistik om utbildningsbakgrund uppdateras endast en gång per år.

Kursdeltagarnas utbildningsbakgrund. Jämförelse hösten 1997, våren 1999 och hösten 1999

Utbildningsbakgrund	Andel av kursdeltagarna, %			
	Hösten 1997	Våren 1999	Hösten 1999	Våren 2000
Okänd utbildning	1	1	2	1
Förgymn. < 9år	2	2	2	2
Förgymnasial utb 9-10 år	18	21	25	23
Gymn. utb högst 2	43	44	40	38
Gymn. utb > 2år	27	24	23	26
Eftergymn. utb < 3 år	7	6	6	7
Eftergymn. utb >=3år	3	2	3	3
TOTALT	100	100	100	100

Nedanstående tabell beskriver elevernas utbildningsbakgrund, till skillnad från föregående tabell med uppgifter om kursdeltagare. Av tabellen framgår att 61 procent av de som var fortsättningsstuderande hade en utbildning motsvarande högst 2-årigt gymnasium. För de nyinskrivna var andelen 55 procent.

Utbildningsbakgrund för elever våren 2000

Utbildningsbakgrund	Andel av heltidsplatserna, %	Andel av eleverna, %				
		Totalt	Nyinskrivna	Fort-sättn. stud	Födda i Sverige	Födda utomlands
Okänd utbildning	1	1	1	1	0	3
Förgymn. < 9 år	2	2	3	2	2	6
Förgymnasial utb. 9-10 år	23	20	19	20	20	19
Gymn. utb. högst 2 år	38	35	32	37	38	24
Gymn. utb. > 2 år	26	27	28	27	28	26
Eftergymn. utb < 3 år	7	9	11	8	9	11
Eftergymn. utb >= 3 år	3	5	6	4	3	11
Totalt	100	100	100	100	100	100

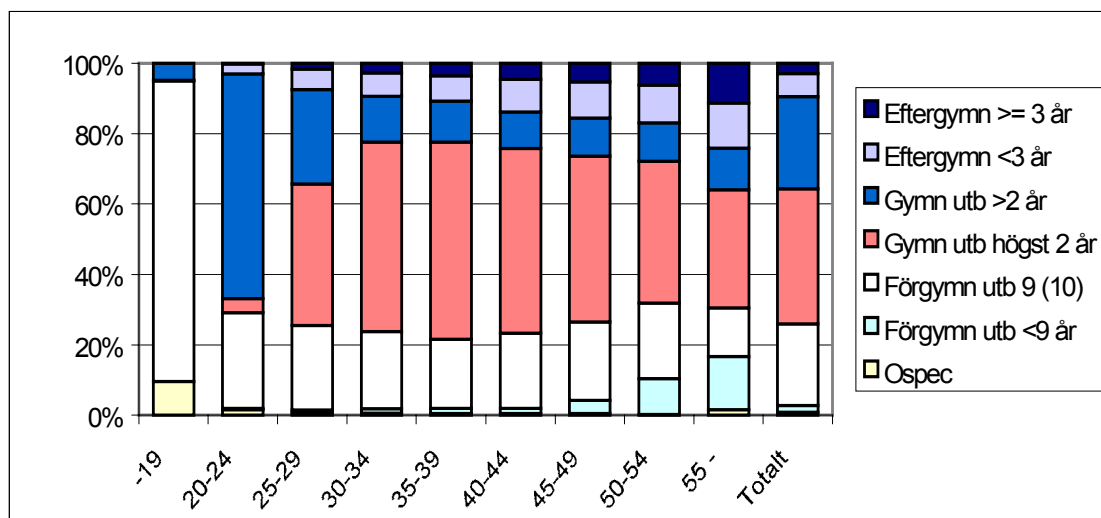
Utbildningsbakgrunden skiljer sig mellan kommungrupperna. I storstäder, större städer och förortskommuner genomfördes mellan 59 och 63 procent av studierna av elever med högst två årig gymnasial utbildning, medan motsvarande andel i övriga kommungrupper låg mellan 66 och 72 procent. Högst andel elever med högst tvåårig gymnasieutbildning hade landsbygdskommuner.

Andel av utbildningen som genomfördes av elever våren 2000 med **högst 2-årig gymnasieutbildning**.⁴

Kommungrupp	Andel av heltidsplatserna, %	Andel av kursdeltagarna, %	Andel av eleverna, %
Storstäder	59	58	52
Förortskommuner	63	63	56
Större städer	63	63	57
Mellanstora städer	66	66	61
Industrikommuner	68	67	63
Landsbygdskommuner	72	72	68
Glesbygdskommuner	71	72	66
Större övriga kommuner	68	68	64
Mindre övriga kommuner	71	71	66
TOTALT	64	64	59

Diagrammet nedan visar utbildningsbakgrunden för kursdeltagare i de olika åldersintervallen.

Utbildningsbakgrund för kursdeltagare i olika åldersintervall, våren 2000. Procentuell fördelning



⁴ De elever för vilka uppgift saknas om utbildningsbakgrund har bedömts ha högst 2 årig gymnasieutbildning.

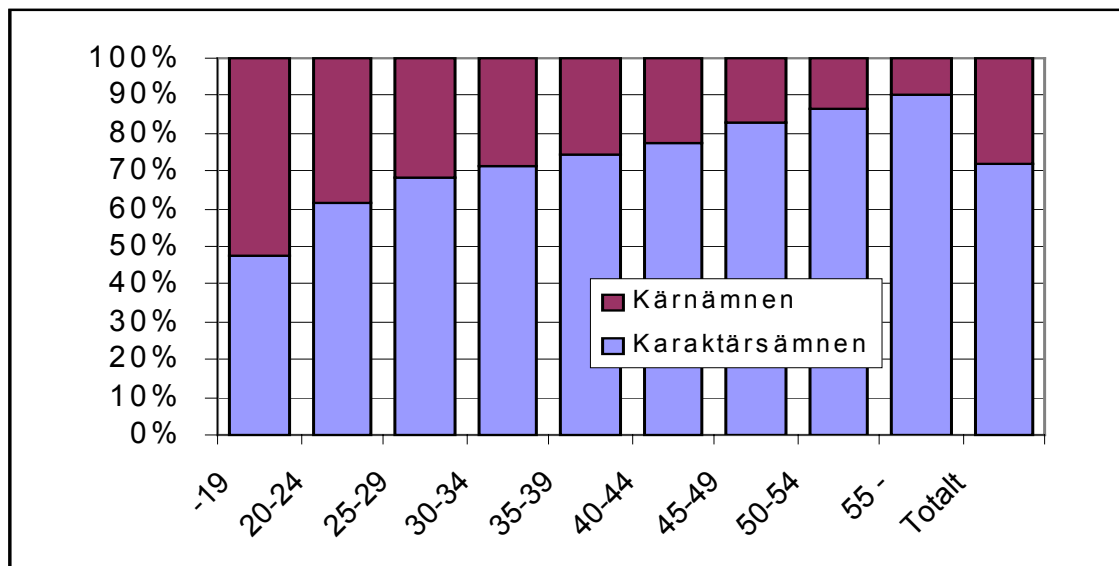
3.3 Studieinriktning

3.3.1 Utbildningens fördelning på olika ämnen

Den genomförda utbildningen kan beskrivas utifrån olika ämnesindelningar. Ett sätt att gruppera utbildningen är som kärnämnen respektive karaktärsämnen.

Studierna omfattade betydligt högre andel av kurser i kärnämnen för de yngre eleverna än för de äldre eleverna. Elever yngre än 20 år studerade 52 procent av sin utbildning inom kärnämnen och endast 48 procent inom karaktärsämnen. Ju högre ålder desto större andel karaktärsämnen. Totalt genomfördes 28 procent av all utbildning inom kärnämneskurser och 72 procent inom karaktärsämneskurser.

Utbildning per åldersgrupp, fördelad på kärnämnen och karaktärsämnen våren 2000



Högst andel kärnämnen hade de studerande i större städer och förortskommuner, 30 procent, och lägst andel i glesbygd, 23 procent och storstäder 25 procent.

Män studerade i genomsnitt 29 procent inom kärnämnen, medan kvinnor hade en något lägre andel, 28 procent.

Av de fyra följande tabellerna framgår hur eleverna har studerat, hur stor andel av eleverna som endast studerat inom karaktärsämnen (0 % i tabellerna nedan) respektive endast kärnämnen (100 % i tabellerna nedan) eller en kombination av karaktärsämnen och kärnämnen.

*Andel kärnämnen i studierna i förhållande till de studerandes utbildningsbakgrund.
Nyinskrivna, våren 2000.*

Utbildningsnivå	0 %	1-24 %	25-49 %	50-74 %	75-99 %	100 %	Totalt %
Förgymn. <9 år	91	2	1	1	0	4	100
Förgymnasial utb. 9-10 år	59	5	5	8	6	17	100
Gymn. utb. högst 2 år	67	5	4	5	5	15	100
Gymn. utb. > 2 år	44	5	8	10	6	26	100
Eftergymn. utb < 3 år	65	3	4	4	2	23	100
Eftergymn. utb >= 3 år	73	2	2	2	1	19	100
Totalt	60	4	5	7	5	19	100

*Andel kärnämnen i studierna i förhållande till de studerandes utbildningsbakgrund.
Studerande som studerat våren 2000 och hösten 1999*

Utbildningsnivå	0 %	1-24 %	25-49 %	50-74 %	75-99 %	100 %	Totalt %
Förgymn. <9 år	79	5	4	4	2	7	100
Förgymnasial utb. 9-10 år	45	10	10	12	8	15	100
Gymn. utb. högst 2 år	48	9	7	10	8	17	100
Gymn. utb. > 2 år	35	11	15	14	7	19	100
Eftergymn. utb < 3 år	51	7	7	7	4	24	100
Eftergymn. utb >= 3 år	57	4	4	6	3	26	100
Totalt	45	9	10	11	7	18	100

*Andel kärnämnen i studierna i förhållande till de studerandes utbildningsbakgrund.
Studerande som studerat våren 2000 och ytterligare halvår utöver hösten 1999.*

Utbildningsnivå	0 %	1-24 %	25-49 %	50-74 %	75-99 %	100 %	Totalt %
Förgymn. <9 år	61	9	7	7	4	17	100
Förgymnasial utb. 9-10 år	42	12	13	13	6	18	100
Gymn. utb. högst 2 år	42	11	12	11	5	18	100
Gymn. utb. > 2 år	38	11	14	12	5	20	100
Eftergymn. utb < 3 år	44	8	10	9	3	25	100
Eftergymn. utb >= 3 år	46	6	9	9	4	27	100
Totalt	42	11	12	11	5	19	100

Andel kärnämnen i studierna i förhållande till de studerandes utbildningsbakgrund., Samtliga våren 2000 .

Utbildningsnivå	0 %	1-24 %	25-49 %	50-74 %	75-99 %	100 %	Totalt %
Förgymn. <9 år	78	5	4	4	2	8	100
Förgymnasial utb. 9-10 år	48	9	10	11	7	15	100
Gymn. utb. högst 2 år	52	9	8	9	6	17	100
Gymn. utb. > 2 år	39	9	12	12	6	22	100
Eftergymn. utb < 3 år	55	6	6	6	3	24	100
Eftergymn. utb >= 3 år	60	4	5	6	3	23	100
Totalt	49	8	9	10	6	19	100

Hälften av eleverna studerar enbart karaktärsämnen, 19 procent endast kärnämnen. De nyinskrivna studerar i högre grad endast karaktärsämnen, 60 %. Av de som studerat såväl våren 2000 som hösten 1999 har 45 procent endast studerat karaktärsämnen och av övriga har 42 procent endast studerat karaktärsämnen.

Störst andel som endast studerar kärnämnen, de som finns under kolumn 100 %, återfinns bland dem som har en utbildningsnivå högre än tvåårigt gymnasium. De som endast läser karaktärsämnen, kolumn 0 %, är många i alla utbildningsgrupper, men lägst bland dem som har en utbildning som är längre än två årig gymnasieutbildning.

Av tabellen nedan framgår hur utbildningen fördelades på olika ämnen. I tabellen jämförs våren 2000 med hösten 1999, hösten 1998 och hösten 1997.

Genomförd utbildning fördelad på ämnen, procent

Ämnen	Andel av heltidsplatserna, %				Andel av deltagarna, %	
	Hösten 1997	Hösten 1998	Hösten 1999	Våren 2000	Hösten 1999	Våren 2000
Administration	2,5	2,6	2,0	2,1	3,7	3,8
Datakunskap	11,1	13,4	10,3	10,4	12,1	11,8
Engelska	8,4	7,6	6,2	5,5	6,6	6,0
Företagsekonomi	5,0	4,7	4,4	4,2	5,8	5,4
Fysik	2,7	2,4	1,8	1,8	1,5	1,2
Historia	2,5	2,6	2,4	2,4	1,9	1,9
Kemi	2,2	1,7	1,6	1,3	1,2	1,3
Matematik	12,2	11,0	9,2	8,5	9,5	9,3
Människokunskap	2,0	2,2	3,1	3,4	4,4	4,8
Naturkunskap	2,2	2,3	1,7	1,7	2,5	2,2
Omvårdnadskunskap	4,0	3,9	6,2	6,2	3,1	3,1
Psykologi	1,2	1,2	1,3	1,3	2,2	2,2
Religionskunskap	0,9	0,9	0,7	0,7	1,4	1,5
Samhällskunskap	6,1	6,0	4,3	4,2	3,6	3,5
Social omsorgskunskap	3,3	3,6	5,2	5,3	3,5	3,7
Svenska/sv. s. andraspråk	11,3	10,7	9,2	7,6	7,4	6,6
Tyska	1,6	1,3	0,8	0,7	0,8	0,7
Övriga språk	1,9	1,6	1,6	1,6	1,5	1,4
Orienteringskurser	4,1	4,1	5,4	6,1	3,8	3,8
Folkhögskolekurser	1,0	0,7	1,1	1,0	0,2	0,2
Övriga kurser	13,7	15,2	21,4	23,9	23,5	25,5
TOTALT	100,0	100,0	100,0	100,0	100,0	100,0

Fördelningen på olika ämnen skiljer sig något från tidigare år. De ämnen som ökade i andel jämfört med hösten 1999 var övriga ämnen, som framför allt består av yrkeskurser, orienteringskurser, samt människokunskap. Ämnen som minskar i andel var i princip alla andra ämnen t ex engelska, matematik och företagsekonomi.

3.3.2 Ämnesinriktning inom lokala kurser

Andelen lokala kurser fortsatte att öka och var våren 2000 12,8 procent. Jämfört med hösten 1999 är ökningen drygt en procentenhet. Störst andel lokala kurser återfanns inom datakunskap och utgjorde nära 60 procent av heltidsplatserna inom dessa kurser. Andelen lokala kurser inom omvårdnadsämnena fortsatte att minska.

Andel av utbildningen som anordnades som lokala kurser

Ämnen	Andel av heltidsplatserna, %				Andel av deltagarna, %	
	Hösten 1997	Hösten 1998	Hösten 1999	Våren 2000	Hösten 1999	Våren 2000
Administration	8,1	13,6	17,4	22,2	12,6	14,1
Datakunskap	27,0	41,2	53,3	58,6	43,8	47,4
Engelska	1,7	2,6	2,5	2,6	4,1	4,0
Företagsekonomi	9,2	8,5	8,4	10,1	6,5	7,5
Fysik	0,5	0,4	0,3	0,3	0,9	1,1
Historia	1,4	1,5	2,0	1,6	3,0	2,6
Kemi	0,1	0,2	0,3	0,3	0,9	0,3
Matematik	0,4	0,8	0,9	0,9	1,5	1,4
Människokunskap	1,6	5,0	3,5	3,1	3,4	2,9
Naturkunskap	0,0	0,0	0,2	0,1	0,3	0,1
Omvårdnadskunskap	3,2	7,8	6,0	5,4	6,0	5,7
Psykologi	4,9	8,4	10,3	8,0	8,7	7,6
Religionskunskap	0,5	0,3	0,7	1,4	0,4	0,7
Samhällskunskap	4,0	2,1	2,6	2,9	3,8	4,1
Social omsorgskunskap	4,4	5,4	5,0	4,4	5,4	4,4
Svenska/sv. s. andraspråk	4,2	6,4	5,8	7,1	8,9	11,4
Tyska	0,4	0,5	1,0	1,0	1,2	1,8
Övriga språk	0,8	1,0	0,7	0,8	0,9	1,2
Orienteringskurser ⁵	*	*	*	*	*	*
Folkhögskolekurser ⁵	*	*	*	*	*	*
Övriga ämnen	5,4	9,5	12,4	13,7	10,1	11,2
TOTALT ⁷	6,4	10,6	11,5	12,8	11,0	11,9

De lokala kursernas omfattning varierade mellan olika utbildningsanordnare. Störst var andelen⁵ lokala kurser hos ”annan” utbildningsanordnare, drygt 24 procent, medan störst antal platser i lokala kurser anordnades av kommunerna.

⁵ Orienteringskurser och folkhögskolekurser existerar inte som nationella kurser, varför de inte medräknats vid beräkningen av andelstalen.

Lokala kurser, som andel av totala utbildningsverksamheten, exkl. folkhögskolekurser och orienteringskurser, våren 2000

Utbildningsanordnare	Heltidsplatser inom lokala kurser		Kursdeltagare inom lokala kurser
	Antal	Procent	Procent
Kommun	9 736	9,7	9,4
Landsting	126	7,0	5,9
Folkhögskola	27	10,3	7,3
Studieförbund	722	16,3	13,0
Annan	6 412	24,5	21,3
Totalt	17 022	12,8	11,9

3.4 Utbildningsanordnare

3.4.1 Fördelning av verksamheten på olika utbildningsanordnare

Störst anordnare av gymnasial vuxenutbildning var kommunerna, som svarade för knappt tre fjärdedelar av all utbildning. Landstingens gymnasiala vuxenutbildning håller successivt på att föras över till kommunerna och omfattade våren 2000 endast drygt en procent av verksamheten. Folkhögskolorna har flera roller inom Kunskapslyftet. Dels har folkhögskolorna tilldelats egna platser och statsbidrag för Kunskapslyftet, dels upphandlar kommunerna utbildning från folkhögskolorna, både kurser enligt folkhögskoleförordningen och gymnasiala kurser. Endast den av kommunen upphandlade utbildningen redovisas här som kommunal vuxenutbildning.

Våren 2000 upphandlade kommunerna 25,4 procent av all utbildning hos andra utbildningsanordnare än kommuner och landsting, vilket är en ökning med 1,8 procentenheter jämfört med hösten 1999. Störst var andelen hos annan utbildningsanordnare, 19,9 procent. Annan utbildningsanordnare består framför allt av privata utbildningsföretag, som ofta specialiserat sig på viss typ av utbildning, t.ex. datakunskap.

Sedan Kunskapslyftet startade hösten 1997 har andelen upphandlad utbildning hos annan än kommun och landsting ökat med nära 12 procentenheter, vilket är en fördubbling.

Fördelningen av utbildningen på olika utbildningsanordnare.

Utbildningsanordnare	Andel av heltidsplatserna, %				Andel av kursdeltagarna, %			
	Hösten 1997	Våren 1998	Våren 1999	Våren 2000	Hösten 1997	Våren 1998	Våren 1999	Våren 2000
Kommun	78,4	73,6	73,6	73,3	78,2	73,7	74,3	73,1
Landsting	7,9	7,3	2,9	1,3	7,0	6,9	3,0	1,6
Folkhögskola	1,3	1,2	1,5	1,3	0,5	0,5	0,5	0,4
Studieförbund	3,1	4,0	4,8	4,2	2,6	3,7	4,1	3,9
Annan utbildningsanordnare	9,3	13,8	17,3	19,9	11,6	15,2	18,2	21,0

I nedanstående tabell redovisas hur stor andel av utbildningsanordnarnas verksamhet som omfattar respektive ämne.

Andel genomförd utbildning hos olika utbildningsanordnare våren 2000 fördelat på ämnen, procent

Ämnen	Andel av heltidsplatserna hos resp. anordnare, %				
	Kommun	Landsting	Folkhögskola	Studieförbund	Annan
Administration	2	0	0	2	3
Datakunskap	9	3	1	11	15
Engelska	6	1	0	7	3
Företagsekonomi	4	5	0	4	5
Fysik	2	0	0	0	0
Historia	3	0	0	1	0
Kemi	2	0	0	0	0
Matematik	10	1	0	6	3
Människokunskap	4	10	1	0	3
Naturkunskap	2	0	0	1	0
Omvårdnads kunskap	7	17	1	0	5
Psykologi	1	2	0	0	1
Religionskunskap	1	0	0	0	0
Samhällskunskap	5	2	1	4	2
Social omsorgskunskap	6	19	2	0	4
Svenska/sv. s. andraspråk	10	2	1	9	4
Tyska	1	0	0	0	0
Övriga språk	2	0	0	0	0
Orienteringskurser	5	0	13	27	7
Folkhögskolekurser	0	0	73	0	0
Övriga ämnen	18	39	7	25	44
TOTALT	100	100	100	100	100

Av tabellen framgår att kommunernas tre enskilt största ämnen var matematik, svenska/svenska som andraspråk och datakunskap. I landstingens vuxenutbildning svarade människokunskap, omvårdnads kunskap och social omsorgskunskap för tillsammans 46 procent. Folkhögskolorna bedrev merparten av sin verksamhet som folkhögskolekurser enligt folkhögskoleförordningen, men även orienteringskurser förekom. Studieförbundens andel av vuxenutbildningen dominerades av orienteringskurser och kurser i datakunskap. Annan utbildningsanordnare anlätades främst för datakunskap. Samtliga anordnare hade en stor andel av övriga ämnen, som framför allt består av olika yrkesämnen.

I tabellen nedan har fokus riktats på att se fördelningen mellan utbildningsanordnare per ämne. Kommunerna svarade, liksom tidigare halvår, för mer än 85 procent av all utbildning inom hälften av de redovisade ämnena. Landstingen svarade för cirka 4 procent av utbildningen inom de tre stora vårdämnena. Detta är en stor skillnad mot hösten 1998 då cirka 43 procent av vårdämnena genomfördes vid landstingen. Orsak till minskningen är att landstingens utbildning i hög grad övergått till kommunerna.

Omfattning av olika ämnen på utbildningsanordnare, våren 2000, procent.

Ämnen	Andel av heltidsplatserna hos resp. anordnare, %					
	Kommun	Lands- ting	Folkhög- skola	Studie- förbund	Annan	Totalt
Administration	68	0	0	4	28	100
Datakunskap	65	0	0	5	30	100
Engelska	83	0	0	5	11	100
Företagsekonomi	72	1	0	4	23	100
Fysik	98	0	0	0	2	100
Historia	94	0	0	2	4	100
Kemi	97	0	0	0	2	100
Matematik	90	0	0	3	7	100
Människokunskap	79	4	0	0	17	100
Naturkunskap	93	0	0	4	3	100
Omvårdnadskunskap	78	4	0	0	18	100
Psykologi	86	2	0	2	10	100
Religionskunskap	92	0	0	2	5	100
Samhällskunskap	88	0	0	4	7	100
Social omsorgskunskap	80	5	1	0	15	100
Svenska/sv. s. andraspråk	87	0	0	4	8	100
Tyska	94	0	0	1	5	100
Övriga språk	95	0	0	1	5	100
Orienteringskurser	56	0	3	19	23	100
Folkhögskolekurser	10	0	90	0	1	100
Övriga ämnen	55	2	0	5	38	100
TOTALT	73	1	1	4	20	100

3.4.2 Statens skolor för vuxna, SSV

Statens skolor för vuxna (SSV) i Härnösand och Norrköping är riksrekryterande skolor, som i form av distansutbildning, erbjuder vuxna utbildning av samma slag som den som ges i kommunal vuxenutbildning. SSV, deltar på två sätt i Kunskapslyftet. SSV har tilldelats statsbidrag motsvarande 265 heltidsplatser, dessutom upphandlar kommunerna utbildning från SSV.

I rapportens övriga kapitel ingår SSV tillsammans med kommunerna varvid den utbildning som genomförts inom SSV har redovisats på den kommungrupp där eleven är folkbokförd. För att ge en bild av utbildningen inom SSV följer här en särredovisning av den utbildning som SSV genomför för direktinskrivna elever.

Den redovisade utbildningen för våren 2000 innehåller såväl Kunskapslyftet som den utbildning som SSV tillhandahåller inom sitt ordinarie anslag. Totalt var antalet kursdeltagare 10 027 under våren 2000. Antalet elever var 7 631. Utbildningen omfattade totalt 302 784 verksamhetspoäng, vilket motsvarar 801 heltidsplatser. Av deltagarna var

62 procent äldre än 30 år. Jämfört med övrig kommunal vuxenutbildning var de studerande äldre inom SSV.

SSV:s utbildning fördelad på ämnen, våren 2000, procent.

Ämnen	Andel av heltidsplatserna, %	Andel av kursdeltagarna, %
Administration	0,8	1,5
Datakunskap	1,3	1,8
Engelska	16,1	16,2
Företagsekonomi	9,8	11,2
Fysik	3,6	3,0
Historia	4,6	3,2
Kemi	2,0	1,4
Matematik	17,9	20,7
Människokunskap	0,5	0,6
Naturkunskap	1,9	1,9
Omvårdnadskunskap	0,1	0,0
Psykologi	0,4	0,4
Religionskunskap	1,1	1,8
Samhällskunskap	7,5	6,0
Social omsorgskunskap	0,1	0,0
Svenska/svenska. som andraspråk	15,6	15,4
Tyska	1,1	0,7
Övriga språk	5,2	3,5
Orienteringskurser	0,0	0,0
Folkhögskolekurser	0,0	0,0
Övriga kurser	10,5	10,6
TOTALT	100,0	100,0

3.5 Elevers studiefinansiering

3.5.1 Antal elever per studiefinansieringsform

De studiefinansieringsformer som är aktuella inom gymnasial vuxenutbildning är

- Särskilt utbildningsbidrag, UBS, som enligt intentionerna till cirka 85 procent skall avsättas för arbetslösa personer och till cirka 15 procent för personer med anställning. För

att kunna få UBS skall den studerande vara mellan 25 och 55 år. Från detta kan medges vissa undantag. Villkoren för att uppbära A-kassa skall vara uppfyllda.

- Särskilt vuxenstudiestöd för arbetslösa, SVUXA, för studerande mellan 21 och 50 år, men vid särskilda skäl högst 60 år, som förvärvsarbetat minst 3 år.
- Särskilt vuxenstudiestöd, SVUX, för studerande högst 50 år som förvärvsarbetat 4 år
- Studiemedel, för studerande mellan 20-45 år.
- Annan finansiering, för dem som inte uppbär något statligt studiestöd. Exempel på annan finansiering kan vara utbildningsbidrag för studerande/personer med arbetshandikapp och

utomnordiska invandrare, socialbidrag samt finansiering genom lån eller med egna medel. I vissa fall beviljas även fortsatt a-kasseersättning för studier.

I uppgifterna nedan om elevernas studiefinansiering ingår för hösten 1999 även elever som avslutade sina studier före tredje kursveckan.

Elevers studiefinansiering fördelade sig på följande sätt:

Elevers studiefinansiering, hösten 1999 och våren 2000

Studiefinansiering	Antal elever		Andel av samtliga elever, %	
	Hösten 1999	Våren 2000	Hösten 1999	Våren 2000
Särskilt utbildningsbidrag, UBS	36 717	34 819	17,1	15,6
Särskilt vuxenstudiestöd för arbetslösa, Svuxa	19 724	22 241	9,2	10,0
Särskilt vuxenstudiestöd, Svux	9 686	10 003	4,5	4,5
Studiemedel	48 269	47 782	22,4	21,4
Annan finansiering	100 767	108 126	46,8	48,5
SUMMA	215 183	222 971	100,0	100,0

För de elever som erhållit två eller flera studiestöd har det studiestöd medräknats som erhållits under längst tid.

Av tabellen framgår att antalet elever som finansierade sina studier med UBS fortsatt att minska och utgjorde våren 2000 15,6 procent, en minskning med 1,5 procentenheter. I Kunskapslyftets inledningsskede, hösten 1997 och 1998, var andelen elever som finansierade sina studier med UBS drygt 23 procent.

UBS är ett studiestöd som erbjöds i och med starten av Kunskapslyftet. De elever som började Kunskapslyftet under något av de första två halvåren, hösten 1997 och våren 1998, erbjöds UBS under högst två års heltidsstudier. För elever som påbörjade sina studier senare erbjöds UBS under högst ett års heltidsstudier.

En orsak till att så få elever finansierade sina studier med UBS, trots att tillgänglig antal studiestöd inte har utnyttjats, kan vara att många fortsatte studera trots att de inte längre var berättigade till UBS och att kommunerna inte i tillräcklig omfattning lyckats rekrytera den målgrupp som UBS är avsett för.

Av tabellen ovan framgår att antalet elever som uppbar SVUXA fortsatte att öka. Det kan tyda på att elever som inte längre var berättigade till UBS i stället finansierade sina studier med SVUXA.

Av tabellen nedan framgår hur studiestöden fördelade sig på nyinskrivna, elever som studerat två halvår, hösten 1999 och våren 2000 samt på elever som studerat mer än två halvår.

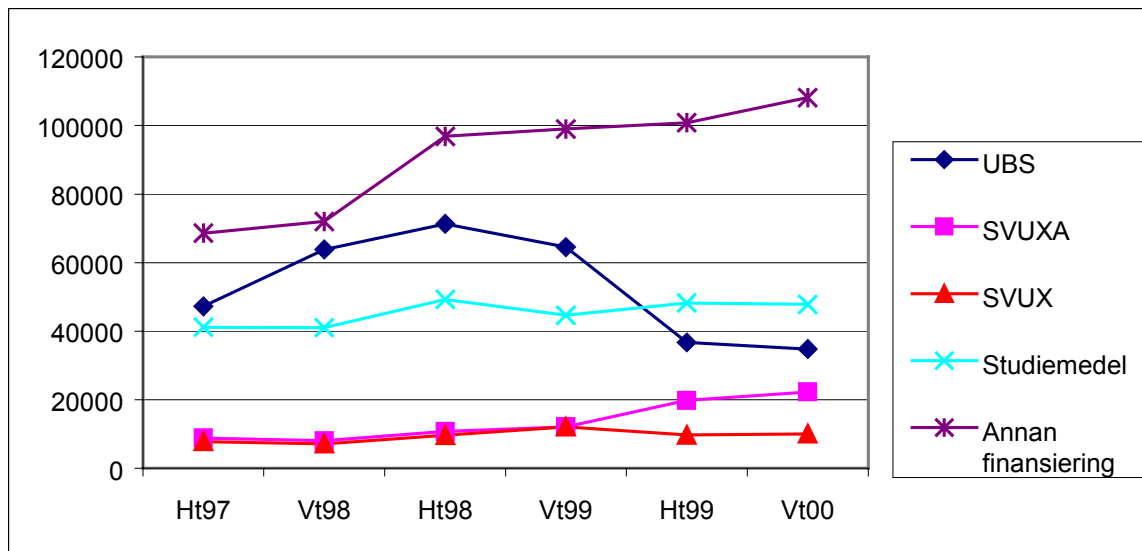
I förhållande till fördelningen hösten 1999 hade andelen av de nyinskrivna som finansierar sina studier med annan finansiering ökat från 57 procent till 63 procent. Ökningen skedde genom att framför allt studiemedel blev mindre vanligt, en minskning från 21 procent till 16 procent av de nyinskrivna.

Elevers studiefinansiering, våren 2000 i förhållande till studiernas längd

Samtliga elever	UBS, %	SVUXA %	SVUX, %	Studie-medel, %	Annan finans., %	Totalt, %
Nyinskrivna vt 2000	13	5	2	16	63	100
Vt 2000 och ht 1999	22	8	3	24	43	100
Mer än två halvår	12	17	8	24	39	100
Totalt	16	10	4	21	48	100

Av diagrammet nedan framgår utvecklingen av antalet studiestöd per år sedan Kunskapslyftet startade.

Antal elever per studiestödsform inom gymnasial vuxenutbildning



Se även avsnitt 3.6 för beskrivning av vad som kan ingå i begreppet annan finansiering.

3.5.2 Mäns och kvinnors studiefinansiering

Skillnaden mellan mäns och kvinnors studiefinansiering framgår av nedanstående tabell. Kvinnorna finansierade i högre grad än män sina studier med UBS, SVUXA och SVUX, medan män i högre grad än kvinnor finansierade studierna med studiemedel och annan finansiering. Av männen finansierade 10 093 sina studier med UBS, vilket motsvarar 13,1 procent av männen, av kvinnorna var det 24 723 dvs. 16,9 procent som finansierade studierna med UBS.

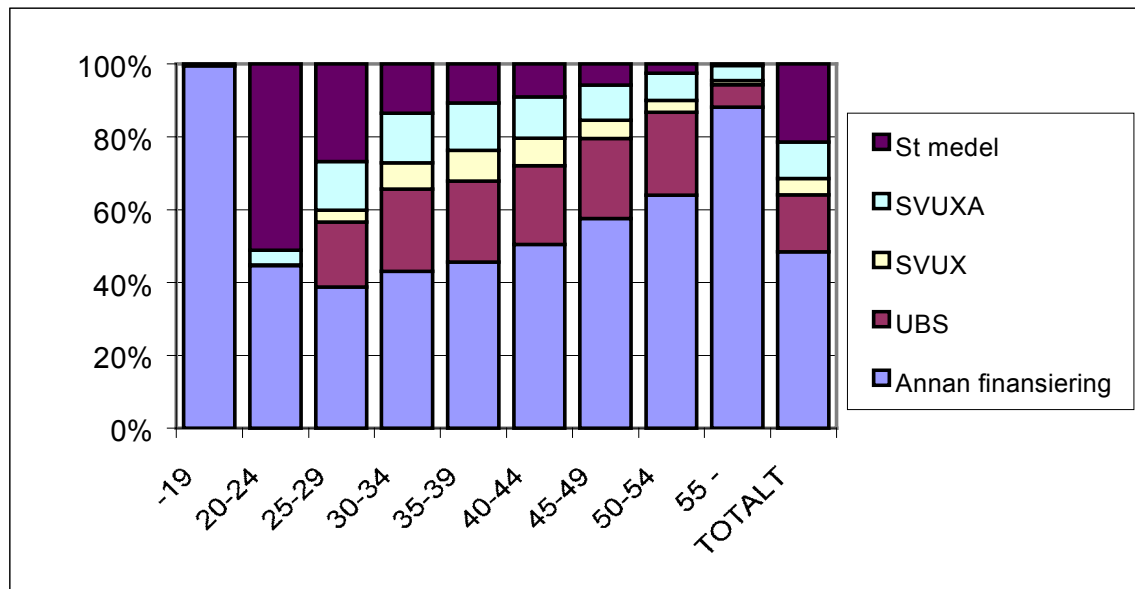
Mäns och kvinnors studiefinansiering, procent

Studiefinansiering	Män, procent				Kvinnor, procent			
	Hösten 1997	Våren 1998	Våren 1999	Våren 2000	Hösten 1997	Våren 1998	Våren 1999	Våren 2000
UBS	13,1	13,1	13,1	13,1	16,9	16,9	16,9	16,9
SVUXA	10,0	10,0	10,0	10,0	10,0	10,0	10,0	10,0
SVUX	8,0	8,0	8,0	8,0	8,0	8,0	8,0	8,0
Studiemedel	42,0	42,0	50,0	45,0	48,0	48,0	48,0	48,0
Annan finansiering	68,0	72,0	98,0	100,0	102,0	102,0	102,0	110,0

Särskilt utbildningsbidrag, UBS	22,7	27,7	22,5	13,1	29,6	36,2	31,1	16,9
Särskilt vuxenstudiestöd för arbetslösa, SVUXA	4,9	3,9	4,9	8,4	5,1	4,3	5,5	10,8
Särskilt vuxenstudiestöd, SVUX	3,2	2,7	3,7	2,5	5,2	4,2	6,1	5,5
Studiemedel	28,4	25,2	22,7	23,4	21,6	19,5	17,6	20,4
Annan finansiering	41,1	40,6	46,2	52,5	39,9	36,1	39,8	46,4
SUMMA	100,2	100,2	100,0	100,0	100,4	100,3	100,1	100,0

Studiefinansieringen var olika för elever i olika åldrar. För flera av studiestöden finns åldersgränser, se inledningen på detta kapitel. En tydlig tendens är att studiemedel blir mindre vanligt ju äldre eleven är och att annan finansiering än studiestöd ökar med högre ålder.

Elevers studiefinansiering i förhållande till ålder, våren 2000, procent per åldersgrupp



3.5.3 Elevernas studiefinansiering i förhållande till utbildningsbakgrund

UBS, som i första hand är avsett för kortutbildade och arbetslösa, har sin tyngdpunkt bland elever som saknar treårig gymnasieutbildning eller motsvarande. Även elever med högre utbildningsbakgrund kan komma i fråga enligt förordningen om särskilt utbildningsbidrag. Det gäller arbetslösa med formell gymnasiekompetens som uppenbarligen saknar betyg/kunskaper i någon av kurserna svenska A och B eller A-kurserna i engelska, matematik, samhällskunskap, religion, naturkunskap. Undantag kan också göras p.g.a. andra särskilda skäl, t.ex. särskilt lång arbetslöshet i kombination med en gammal gymnasieutbildning.

Av samtliga som studerade minst en kurs i gymnasial vuxenutbildning och som finansierade sina studier med UBS hade 87 procent en utbildningsnivå lägre än eller högst

motsvarande 2-årig gymnasieutbildning. Nio procent hade en gymnasieutbildning som var mer än 2 år och 4 procent hade eftergymnasial utbildning.

Studiefinansiering våren 2000, studiestödets fördelning på elever med olika utbildningsbakgrund

Utbildningsbakgrund	UBS, %	SVUXA %	SVUX, %	Studie-medel, %	Annan finans., %	Totalt, %
Okänd utbildning	0	0	0	1	2	1
Förgymn. < 9år	3	2	1	1	3	2
Förgymnasial utb 9-10 år	27	20	18	24	16	20
Gymn. utb högst 2 år	57	40	67	17	32	35
Gymn. utb > 2år	9	25	8	44	28	27
Eftergymn. utb < 3 år	3	8	4	10	12	9
Eftergymn. utb >=3år	1	4	1	3	7	5
TOTALT	100	100	100	100	100	100

I nedanstående två tabeller redovisas hur studiefinansieringen fördelade sig på elever i förhållande till deras utbildningsbakgrund. Dessa tabeller fokuserar på elevens utbildningsbakgrund och redovisar hur stor andel av eleverna inom varje utbildningsnivå som finansierade sina studier med respektive finansieringsform.

Studiefinansiering i förhållande till elevernas utbildningsbakgrund, våren 1999 och hösten 1999

Studiefinansiering	Förgymn. < 9 år, %		Förgymn. 9-10 år, %		Gymn. högst 2 år, %	
	Ht-99	Vt-00	Ht-99	Vt-00	Ht-99	Vt-00
UBS	21	20	19	21	28	25
SVUXA	11	10	8	10	10	11
SVUX	2	2	3	4	8	9
Studiemedel	12	12	25	26	11	10
Annan finansiering	54	56	44	39	42	45
TOTALT	100	100	100	100	100	100

Studiefinansiering i förhållande till elevernas utbildningsbakgrund, våren 1999 och hösten 1999

Studiefinansiering	Gymn > 2 år, %		Eftergymn < 3 år, %		Eftergymn > 3 år, %	
	Ht-99	Vt-00	Ht-99	Vt-00	Ht-99	Vt-00
UBS	6	5	6	5	3	3
SVUXA	9	9	8	8	8	9
SVUX	2	1	3	2	1	1
Studiemedel	40	35	20	22	12	13
Annan finansiering	43	49	63	63	75	75
TOTALT	100	100	100	100	100	100

Av tabellerna kan utläsas att elever våren 2000 i lägre omfattning än hösten 1999 finansierade sina studier med UBS. För elever med förgymnasial utbildning skedde dock en ökning från 19 till 21 procentenheter.

Elevers studiefinansiering i olika kommungrupper presenteras i nedanstående tabell. Andelen elever med UBS minskade i alla kommungrupper.

Studiefinansiering per kommungrupp hösten 1999 och våren 2000

Kommungrupp	Andel med UBS, %		Andel med SVUX eller SVUXA, %		Andel med studiemedel, %		Andel med annan finansiering, %	
	Ht-99	Vt-00	Ht-99	Vt-00	Ht-99	Vt-00	Ht-99	Vt-00
Storstäder	14	13	13	15	27	28	45	44
Förortskommuner	14	13	15	17	21	21	49	50
Större städer	16	14	13	14	26	24	45	47
Mellanstora städer	19	18	14	14	21	20	46	48
Industrikommuner	18	17	14	14	19	18	50	52
Landsbygdskommuner	21	19	15	15	18	16	45	50
Glesbygdskommuner	24	22	12	11	10	9	54	58
Större övriga kommuner	21	18	14	14	19	17	46	51
Mindre övr. kommuner	21	19	14	13	14	13	51	55
TOTALT	17	16	14	14	22	21	47	48

Andelen elever som finansierade sina studier med studiemedel var 3 gånger så stor i storstäder som i glesbygd.

3.6 *De studerandes sysselsättningsbakgrund*

Arbetsmarknadsstyrelsens utredningsenhet har analyserat de studerandes aktualitet vid arbetsförmedlingen våren 2000 och redovisar här sina resultat och slutsatser. Analysen omfattar studerande inom såväl grundläggande som gymnasial- och påbyggnadsutbildning.

Studerande i kommunal vuxenutbildning våren 2000

- deras aktualitet vid arbetsförmedlingen

Sammanfattning

Av de 246 800 studerande vid kommunal vuxenutbildning våren 2000 var 52 procent aktuella vid arbetsförmedlingen i anslutning till kursstart⁶. Bland de 34 500 studerande som finansierade sina studier med särskilt utbildningsbidrag (UBS) hade 83 procent varit aktuella vid arbetsförmedlingen i anslutning till kursstart vilket var fyra procentenheter mer än föregående termin. Bland 26 000 elever med SVUXA, särskilt vuxenstudiestöd för arbetslösa, återfanns 88 procent i AMV:s sökanderegister i anslutning till kursstart, även det fyra procentenheter mer än hösten 1999.

Av de studerande våren 2000 var 61 000, en fjärdedel fortfarande aktuella vid arbetsförmedlingen 5/4 2000. Av dessa var det 40 000 som ej uppbar studiestöd från CSN (Centrala studiestödsnämnden). Orsaker till den fortsatta aktualiteten vid Arbetsförmedlingen kan vara:

- Att man uppbar aktivitetsstöd under deltagande i arbetsmarknadspolitiskt program där studier inom kommunal vuxenutbildning ingår (huvudsakligen icke upphandlad arbetsmarknadsutbildning)

⁶ I anslutning till kursstart avser studerande som varit aktuella vid arbetsförmedlingen på registrerad kursstartsdag eller högst 60 dagar före kursstart.

- Bibehållande av A-kassa under förberedande utbildningsinsatser.
- Fortsatt aktivt arbetssökande parallellt med studierna, ev deltidstudier.
- Pågående arbete (huvudsakligen deltid eller timanställning) parallellt med studier.

Bakgrund och datakvalitet

AMS har sammanfört uppgifter från Skolverket angående studerande vid kommunal vuxenutbildning våren 2000 med uppgifter ur AMV:s Sökanderegister (Händel).

- För att beskriva de studerandes status som arbetssökande i samband med eller strax innan kursstart.
- För att redovisa data om de studerandes aktualitet vid arbetsförmedlingen som kan belysa något om alternativa sätt för eleverna vid kommunal vuxenutbildning att finansiera sina studier.

AMS Sökanderegister är ett operativt register där uppdatering av uppgifterna bygger på arbetsförmedlingens löpande kontakter med de arbetssökande. Kvalitetsbrister i detta register är både av karaktären eftersläpning av registrering (d.v.s. data speglar inte alltid nuläget) och rena felregistreringar (t.ex. fel angiven status för sökande).

Tre fjärdedelar av de studerande vid kommunal vuxenutbildning har någon gång varit aktuella vid Arbetsförmedlingen.

Totalt var 52 procent av de studerande vid kommunal vuxenutbildning aktuella vid arbetsförmedlingen i samband med kursstart. Andelen var lika hög för kvinnor som för män. Av dessa kvinnorna hade 36 procentenheter varit utan arbete⁷ medan 15 procentenheter hade haft arbete. Av männen var 44 procentenheter utan arbete före kursstart medan 8 procentenheter hade arbete.

Ytterligare 23 procent av de studerande hade varit aktuella vid arbetsförmedlingen mer än 60 dagar för kursstart. 25 procent av samtliga studerande inom kommunal vuxenutbildning våren 2000 hade aldrig varit inskrivna vid arbetsförmedlingen⁸ eller skrevs in vid arbetsförmedlingen efter det att studierna påbörjats.

15 000 studerande inom kommunal vuxenutbildning som varit inskrivna vid Arbetsförmedlingen hade haft ett registrerat arbetshandikapp

Av de studerande hade 15 000 ett angivet arbetshandikapp i arbetsförmedlingens register. Av dessa hade 80 procent varit inskrivna i anslutning till kursstart. Personer med arbetshandikappkod i AMS register utgjorde 6,1 procent av samtliga studerande varav 5,4 procent bland kvinnorna och 7,2 procent bland männen.

Villkor för UBS och SVUXA

⁷ Att en person är i arbete under sin registrering vid Af innebär huvudsakligen att de hade en tidsbegränsad anställning och /eller ett arbete med mindre än önskad arbetstid

⁸ AMS:s Händel-databas över arbetssökande innehåller samtliga personer som varit inskrivna vid något tillfälle sedan augusti 1991.

UBS, särskilt utbildningsbidrag, beviljas i första hand arbetslösa som är anmälda som arbetssökande vid arbetsförmedlingen när studierna påbörjas, men kan även ges den som tar ledigt från arbetet för att studera. UBS kan beviljas personer 25-55 år som saknar treårig gymnasiekompetens eller motsvarande. Från detta kan medges vissa undantag. Villkoren för att uppbära A-kassa skall vara uppfyllda.

Grundläggande villkor för att beviljas SVUXA, särskilt vuxenstudiestöd för arbetslösa, är att sökanden är helt eller delvis arbetslös, är anmäld vid arbetsförmedlingen innan studierna påbörjas och inte kan få lämpligt arbete.

Med utan arbete avses öppet arbetslösa och personer i arbetsmarknadsprogram.

Vid sidan av de helt arbetslösa redovisas även sökande som återfanns med status "arbete" (se fotnot 7 föregående sida). Studiesatsning från dessa som kan ses som ett steg mot en bättre och mer permanent situation på arbetsmarknaden. I tabellen särredovisas de två huvudgrupperna men i texten kommenteras de huvudsakligen som en sammanhängande grupp.

Villkoret för SVUXA "att inte kunna få lämpligt arbete" är samma grundläggande prövning som skall göras innan en person beviljas ett arbetsmarknadspolitiskt program. Villkoret torde ha tillkommit för att säkerställa att personer som väljer studier framför ett konkret lämpligt arbetserbjudande inte beviljas SVUXA. Det är dock inte möjligt att i efterhand kontrollera huruvida detta villkor varit uppfyllt.

83 procent av eleverna med särskilt utbildningsbidrag hade varit aktuella vid arbetsförmedlingen i samband med kursstart

Av de 34 500 elever som uppbar särskild utbildningsbidrag (UBS) hade 83 procent varit aktuella vid arbetsförmedlingen i samband med kursstart, 87 procent av männen och 81 procent av kvinnorna.

Eftersom det är möjligt att bevilja UBS även för personer med anställning är det inte så anmärkningsvärt att 17 procent (drygt 6 000) av de studerande med UBS inte hade varit aktuella i AMV:s sökanderegister i anslutning till kursstart.

88 procent av eleverna med SVUXA hade varit aktuella vid arbetsförmedlingen i samband med kursstart.

Bland de 26 000 elever som uppbar SVUXA hade 88 procent varit aktuella vid arbetsförmedlingen i samband med kursstart. Andelen var lika hög bland kvinnor och män.

Eftersom reglerna för att erhålla SVUXA i princip kräver aktualitet vid arbetsförmedlingen är det något anmärkningsvärt att 12 procent av de elever som uppbar SVUXA våren 2000 (cirka 3 000 personer) inte varit aktuella vid arbetsförmedlingen i samband med kursstart. Det tyder möjligen på brister i de rutiner varigenom de sökandes aktualitet vid Af kontrolleras.

SVUX har lägst andel sökande som är aktuella vid arbetsförmedlingen

Bland 53 400 studerande inom kommunal vuxenutbildning med studiemedel hade 51 procent varit aktuella vid arbetsförmedlingen i samband med kursstart. Motsvarande andel för de 122 000 som saknade studiestöd från CSN var 39 procent och bland de 10 800 som uppbar SVUX 18 %.

61 000 studerande inom kommunal vuxenutbildning var aktuella vid arbetsförmedlingen efter terminsstart.

Uppgiften om de studerandes aktualiteten i arbetsförmedlingens register 5 april avser att beskriva de studerandes status vid Af sedan studierna påbörjats. Här finns anledning till viss försiktighet med tolkningen eftersom registrering och avaktualisering ur arbetsförmedlingens register ofta sker med en viss eftersläpning. Dessutom har ej alla påbörjat sina studier 5 april.

Av de 246 000 studerande inom kommunal vuxenutbildning återfanns 61 000 eller 25 procent som aktuella i AMV:s register 5 april. 18 000 av dem var öppet arbetslösa. Det finns möjlighet att delta i orienteringskurser inom kunskapslyftet med bibehållen A-kassa. Möjligheten att kombinera arbetssökande (ev. med A-kassa) med deltidsstudier på kvällstid kan också vara en förklaring.

Cirka 16 000 personer var aktuella vid arbetsförmedlingen i arbete utan stöd. Det bedöms avspegla ett alternativt sätt att finansiera studier, nämligen med hel- eller deltidsarbete i kombination med studier på hel eller deltid.

De 1700 personer som fanns i särskilda program för arbetshandikappade eller i arbete med anställningsstöd kan förklaras på motsvarande sätt.

12 400 studerande återfanns i olika konjunkturinriktade arbetsmarknadsprogram där den enskilde uppbar s.k. aktivitetsbidrag (d.v.s. exklusive ”personer i arbete med anställningsstöd”). En stor del av dessa (6 400) fanns i arbetsmarknadsutbildning. Arbetsmarknadsutbildningen kan utgöras av icke upphandlade studieplatser inom reguljär skola. Deltagande i dessa program kan alltså vara konsistent med att personen samtidigt är studerande inom kommunal vuxenutbildning.

13 200 var aktuella som övriga inskrivna sökande vilket normalt kan tolkas som att de önskar kvarstå som arbetssökande vid Af under pågående studier med studiefinansiering via CSN.

Aktualitet vid AF 5/4 2000 för studerande vid kommunal vuxenutbildning. Fördelat på studiestöd

	UBS	SVUX	SVUXA	Studie- medel	Ej CSN- stöd	Samtliga	CSN-stöd/ Samtliga
Alös	2 743	68	1 502	1 775	11 774	17 862	34 %
Arb utan stöd	1 628	284	1 192	1 592	11 279	15 975	29 %
Hkppgr	82	37	10	34	1 003	1 166	14 %
Anställn. stöd	20	2	18	47	469	556	16 %
Arb. markn. utb	307	10	138	142	5 759	6 356	9 %
Ungd. program	2		2	117	1 783	1 904	6 %
Datortek	40		15	21	1 440	1 516	5 %
Arbetspraktik	137	3	90	49	1 676	1 955	14 %
Övriga program	52	5	22	14	623	716	13 %
Sum konj.prgr	558	20	285	390	11 750	13 003	10 %
Övr inskrivna	2 961	236	2 487	3 532	3 953	13 169	70 %
S:a aktuella Af	7 972	645	5 476	7 323	39 759	61 175	35 %
Ej aktuella Af	26 508	10 212	20 766	46 051	82 095	185 632	56 %
Totalt kommunal vuxenutbildning	34 480	10 857	26 242	53 374	121 854	246 807	51 %
Andel aktuella Af	23 %	6 %	21 %	14 %	33 %	25 %	

Sökande utan CSN-stöd klart överrepresenterade bland studerande som kvarstod som aktuella vid arbetsförmedlingen under studierna

Studerande som uppbar CSN-stöd utgjorde 56 procent av studerande som ej fanns aktuella vid Arbetsförmedlingen under studietiden. Bland de 61 000 som fanns aktuella vid Arbetsförmedlingen under studietermen (5/4) var det endast 35 procent som uppbar CSN-stöd, 65 procent saknade CSN-stöd. Bland de registrerat arbetslösa hade 34 procent CSN-studiestöd. Bland de med arbete hade 29 procent CSN-studiestöd. Bland de som fanns registrerade i arbetsmarknadsprogram var det endast 10 procent som uppbar CSN-studiestöd. Bland övriga sökande var det hela 70 procent som hade sådant stöd. Detta ger ytterligare stöd för slutsatsen att aktualiteten vid Arbetsförmedlingen för många studerande avspeglar alternativa sätt att klara ekonomin under studierna inom kommunal vuxenutbildning.

Sammanställning: Elever i kommunal vuxenutbildning vt 2000 – aktualitet vid Af

		Totalt	Akt Af i samband med kursstart			Tidigare aktuella Af	Aldrig inskrivna
			Utan arb	Arbete	Summa		
Alla studerande därav	S:a	246 807	96 241	31 671	127 912	56 340	62 555
	Kv	161 217	58 722	24 790	83 512	35 757	41 948
	Män	85 590	37 519	6 881	44 400	20 583	20 607
med arbetshandikapp	Kv	8 784	6 386	701	7 087	1 555	142
	Män	6 150	4 649	236	4 885	1 173	92
UBS	S:a	34 473	21 180	7 270	28 450	2 810	3 213
	Kv	24 279	13 504	6 078	19 582	2 076	2 621
	Män	10 194	7 676	1 192	8 868	734	592
SVUX	S:a	10 845	911	1 083	1 994	3 079	5 772
	Kv	8 740	664	926	1 590	2 304	4 846
	Män	2 105	247	157	404	775	926
SVUXA	S:a	26 238	17 918	5 159	23 077	2 315	846
	Kv	18 586	12 059	4 208	16 267	1 665	654
	Män	7 652	5 859	951	6 810	650	192
Studiemedel	S:a	53 357	20 863	6 229	27 092	16 802	9 463
	Kv	33 194	12 007	4 535	16 542	10 622	6 030
	Män	20 163	8 856	1 694	10 550	6 180	3 433
Ej CNS-stöd	S:a	121 894	35 369	11 930	47 299	31 334	43 261
	Kv	76 418	20 488	9 043	29 531	19 090	27 797
	Män	45 476	14 881	2 887	17 768	12 244	15 464
Alla studerande därav	S:a	100%	39%	13%	52%	23%	25%
	Kv	100%	36%	15%	52%	22%	26%
	Män	100%	44%	8%	52%	24%	24%
med arbetshandikapp	Kv	100%	73%	8%	81%	18%	2%
	Män	100%	76%	4%	79%	19%	1%
UBS	S:a	100%	61%	21%	83%	8%	9%
	Kv	100%	56%	25%	81%	9%	11%
	Män	100%	75%	12%	87%	7%	6%
SVUX	S:a	100%	8%	10%	18%	28%	53%
	Kv	100%	8%	11%	18%	26%	55%
	Män	100%	12%	7%	19%	37%	44%
SVUXA	S:a	100%	68%	20%	88%	9%	3%
	Kv	100%	65%	23%	88%	9%	4%
	Män	100%	77%	12%	89%	8%	3%
Studiemedel	S:a	100%	39%	12%	51%	31%	18%
	Kv	100%	36%	14%	50%	32%	18%
	Män	100%	44%	8%	52%	31%	17%
Ej CNS-stöd	S:a	100%	29%	10%	39%	26%	35%
	Kv	100%	27%	12%	39%	25%	36%
	Män	100%	33%	6%	39%	27%	34%

3.7 Ekonomisk analys

3.7.1 Resultat av analysen

I detta avsnitt redovisas en jämförande analys mellan kommunernas kostnader per heltidsplats för den gymnasiala vuxenutbildningen och utbetalat statsbidrag per heltidsplats inom Kunskapslyftet.

Med reservation för de kvalitetsbrister som finns i underlaget och som diskuteras nedan, visar analysen att på riksnivå täcks de redovisade kostnaderna per heltidsplats precis av de utbetalade statsbidragen per heltidsplats.

Kostnaden per heltidsplats var cirka 37 630 kronor, medan statsbidraget var 37 900 kronor per heltidsplats. Variationen mellan kommunerna är mycket stor. Cirka 44 procent av kommunerna redovisade kostnader som överskred statsbidraget, medan resterande 56 procent erhöll högre statsbidrag än de redovisade kostnaderna per heltidsplats.

Kommunernas kostnader beräknas som kostnader per heltidsplats för kommunens hela gymnasiala vuxenutbildningen, medan statsbidraget gäller verksamhet utöver den omfattning som kommunen finansierat med egna medel. Det går därför inte att av analysen bedöma hur väl statsbidraget täcker merkostnaden för verksamheten i Kunskapslyftet.

I analysen jämförs kostnader och statsbidrag per heltidsplats. För bedömning av hur väl kommunerna kompenseras för de ökade insatserna inom Kunskapslyftet bör även beaktas att kommunerna genomförde utbildning motsvarande en "överproduktion" på 14 procent av de tilldelade platserna för Kunskapslyftet under 1999. För denna överproduktion utgick inget ytterligare statsbidrag. Se avsnitt 3.1.1 sidan 8.

3.7.2 Beräkningar

I Skolverkets uppdrag att följa Kunskapslyftet ingår även att lämna *en ekonomisk uppföljning enligt redan existerande rutiner i Skolverkets uppföljningsuppdrag*. Det uppföljningsuppdrag som åsyftas är Skolverkets uppdrag att sammanställa uppgifter på riksnivå till skolans officiella statistik samt på kommunnivå till jämförelsetal för huvudmän.

Av Jämförelsetal för huvudmän del 2, 2000 framgår kostnader per kommun för elever i huvudmannens skolor. Kostnaderna omfattar elever inom grundläggande respektive gymnasial- och påbyggnadsutbildning. För att få jämförbarhet mellan kommunerna har uppgifterna beräknats per heltidsstuderande. En heltidsstuderande, så som den definieras i Jämförelsetalen, beräknas som antalet undervisningstimmar om 60 minuter på kurser som pågick under 1999 gånger antal kursdeltagare på dessa kurser dividerat med 540. För landstingen har antalet heltidsstuderande beräknats utifrån antalet elevveckor under kalenderåret 1999.

När definitionen av heltidsstuderande fastställdes för Jämförelsetalen var undervisningen av mer traditionell art än idag. Undervisning genomfördes i undervisningsgrupper, där de studerande läste i gemensam takt. Det var då relativt enkelt att beräkna antalet undervisningstimmar. Den utveckling som pågår inom kommunal vuxenutbildning och som har påskyndats genom Kunskapslyftet innebär förändrade undervisningsformer. Det blir allt vanligare med distansutbildning, öppna lärstugor och validering av kunskaper. Dessa undervisningsformer är individanpassade och individens behov av lärarstöd/handledning varierar kraftigt. Det innebär att kommunerna har allt svårare att redovisa antalet undervisningstimmar. Det är även svårt att fastställa hur undervisningstimmar skall redovisas. Många kommuner som tillfrågats om hur de redovisar t ex distansutbildning svarar att de, i brist på bättre mått, använder gymnasiepoängens antal för att ange undervisningstimmar.

Åren före Kunskapslyftet lade kommunerna ut undervisningstimmar som i antal motsvarade ca 71 procent av antalet gymnasiepoäng. Under 1998 hade andelen undervisningstimmar i förhållande till gymnasiepoäng ökat till 89 procent, och var under 1999 cirka 88 procent av antalet gymnasiepoäng.

Den stora skillnaden i hur undervisningstimmar redovisas innebär svårigheter att använda kostnadsuppgifter per heltidsstuderande från Jämförelsetalen. Vid föregående ekonomiska analys, hösten 1999, användes ett sätt att korrigera för olikheterna i heltidsmått. I den analysen jämfördes hemkommunens kostnader med statsbidrag för hemkommunen. Kostnaderna för hemkommunen räknades om med hänsyn till olikheter i utlagda timmar. Ett problem med den beräkningsmodellen var att det inte gick att särskilja kostnaden för gymnasial vuxenutbildning från grundläggande vuxenutbildning vid beräkning av hemkommunens kostnad per heltidsstuderande.

I årets rapport som omfattar helåret 1999 har en något annorlunda beräkningsmodell använts. I stället för att jämföra hemkommunens kostnader och statsbidrag för året har skolkommunens kostnad för gymnasial utbildning beräknats och jämförs med hemkommunens statsbidrag per heltidsplats. Antalet heltidsplatser utgår i båda fallen från antalet gymnasiepoäng. En heltidsplats är definitionsmässigt 756 gymnasiepoäng.

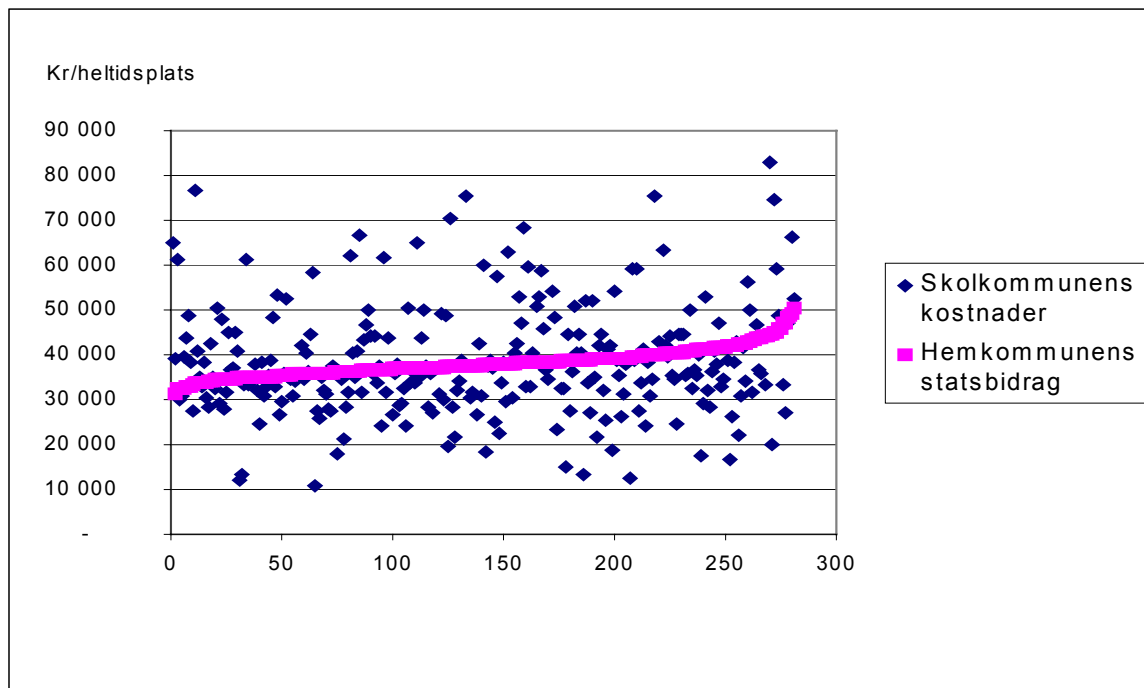
Kostnaderna per heltidsstuderande i Jämförelsetalen gäller den gymnasiala vuxenutbildningen och påbyggnadsutbildningen tillsammans. I analysen förutsätts påbyggnadsutbildning ha samma kostnad per heltidsplats som den gymnasiala utbildningen, vidare har beräkningen av antalet heltidsplatser för påbyggnadsutbildning utgått från att varje undervisningstimme motsvarar en gymnasiepoäng. Eftersom påbyggnadsutbildningen med det beräkningssättet endast utgör 5,7 procent av summan av gymnasial- och påbyggnadsutbildning bör eventuella avvikelser från dessa antaganden inte påverka resultatet särskilt mycket.

Resultatet av analysen var att kostnaden per heltidsplats på riksnivå var 37 630 kr, beräknat som 756 gymnasiepoäng per plats. Det utbetalda statsbidraget för Kunskapslyftet var i genomsnitt 37 900 kr per heltidsplats. Av analysen kan man således dra slutsatsen att statsbidraget på riksnivå täckte kostnaden för genomförd gymnasial vuxenutbildning.

Spridningen mellan kommunerna var stor, framför allt vad gäller kostnaderna per heltidsplats. I diagrammet nedan redovisas skolkommunens kostnader respektive

hemkommunens statsbidrag för år 1999. Diagrammet visar cirka 230 kommuner med en markering för skolkommunens kostnad och en annan för hemkommunens statsbidrag. Kommunerna är sorterade efter storleksordningen på statsbidraget. Genom sorteringen kommer kommuner med snarlika värden att visas bredvid varandra. De ligger så nära varandra så att punkterna flyter ihop till en linje. Svärmen av punkter på vardera sidan av linjen visar den variation som finns i skolkommunernas kostnader relativt statsbidraget.

Jämförelse mellan skolkommunens kostnader och hemkommunens statsbidrag per heltidsplats för gymnasial vuxenutbildning, kalenderåret 1999, kronor.

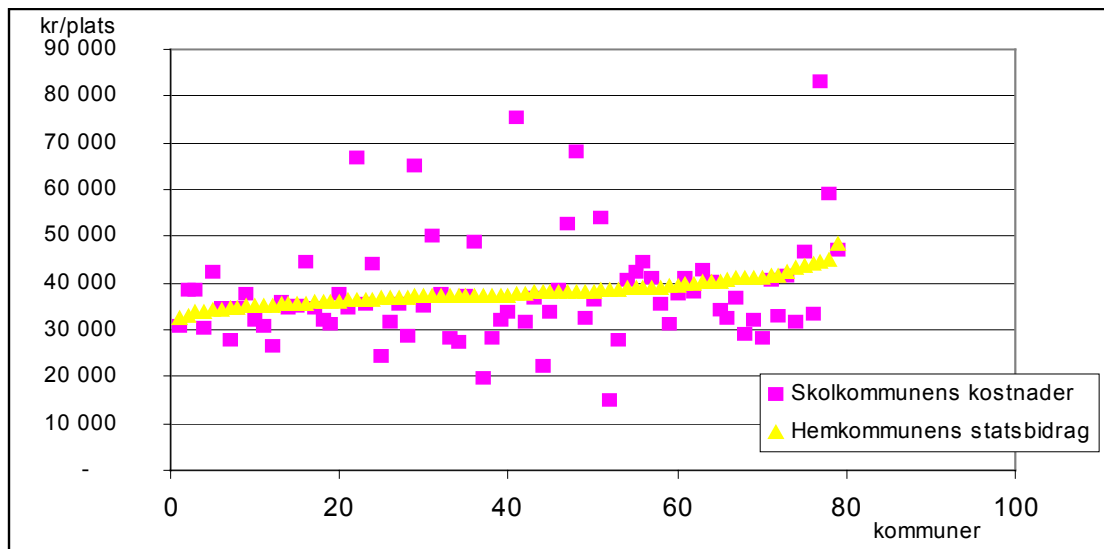


Variationen mellan kommunernas kostnader respektive intäkter var stor. Kommunernas kostnader varierade från ca 10 000 kr till drygt 80 000 kronor per heltidsplats. Statsbidraget varierade från 31 200 kr per heltidsplats till 49 100 kr per heltidsplats. Statsbidragets storlek beror bland annat på hur stor andel av platserna som utgörs av de mer kostnadskrävande utbildningarna.

Grovt kan man säga att 44 procent av kommunerna hade en kostnad per heltidsplats i skolkommunen som överskrid kommunens statsbidrag per heltidsplats, medan för 56 procent av kommunerna överskred statsbidraget kostnaden per heltidsplats i skolkommunen.

En svårighet i den jämförande analysen är att hemkommun och skolkommun inte omfattar samma verksamhet. Det kan t ex vara så att en kommun endast tillhandahåller ett fåtal kurser i egen regi och att kostnaderna per heltidsplats för dessa kurser avviker mycket från kostnadsnivån på de kurser som upphandlas hos andra kommuner. För att få bättre jämförbarhet redovisas i diagrammen nedan endast de kommuner som hade minst 95 procent av hemkommunens elever i den egna skolverksamheten. Som jämförelse redovisas i efterföljande diagram visas de kommuner som har mindre än 90 % av egna elever i egen skolverksamhet. Av båda diagrammen framgår stora variationer mellan kostnader och statsbidrag per heltidsplats.

Skolkommunens kostnader resp. hemkommunens statsbidrag för kommuner där minst 95 procent av gymnasiepoängen genomförs i hemkommunens egna skolor, kalenderåret 1999.

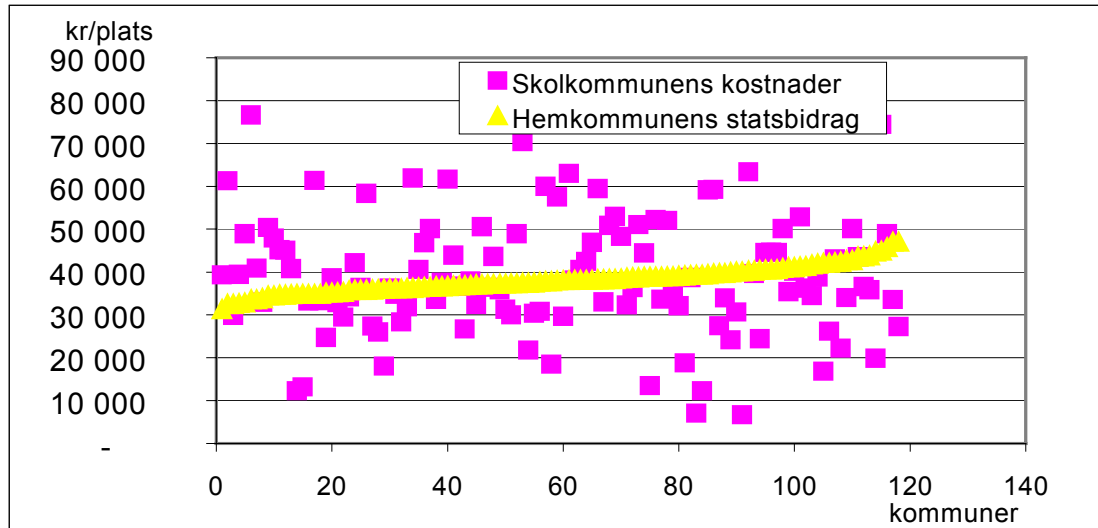


Av de 79 kommuner där minst 95 procent av hemkommuns heltidsplatser genomfördes i kommunens egen regi hade 63 procent av kommunerna lägre kostnader per heltidsplats än det statsbidrag som utbetalades. För 37 procent av kommunerna var kostnaderna högre än statsbidraget per plats.

För de 148 kommuner där mindre än 90 procent av utbildningen genomförts i kommunens regi hade 52 procent lägre kostnader per heltidsplats än det statsbidrag som utbetalades.

För resterande 48 procent av kommunerna var kostnaderna högre än statsbidraget per plats.

Skolkommunens kostnader resp. hemkommunens statsbidrag för kommuner där mindre än 90 procent av gymnasiepoängen genomförs i hemkommunens egna skolor, kalenderåret 1999



3.7.3 Kvalitetsdiskussion

En svaghet i analysen, på kommunnivå, är att hemkommunens statsbidrag jämförs med skolkommunens kostnader. Hemkommun är den kommun där den studerande är folkbokförd. Det är den kommunen som får statsbidraget för den utbildning som en studerande deltar i, oavsett var studierna bedrivs. Skolkommun är den kommun som anordnar en utbildning. Oftast är skolkommun och hemkommun samma kommun, men de flesta kommuner upphandlar en del av sin utbildning av andra kommuner. Det är svårt att i analysen ta hänsyn till att en kommun som skolkommun kan ha en annan kurssammansättning än den som kommunen, som hemkommunen, får statsbidrag för.

Analysen utgår från de kostnader som samlas in av SCB för den officiella statistiken i samband med räkenskapsammandraget, medan uppgifter om statsbidraget är framräknat utifrån statistik om kursdeltagare som Skolverket erhållit från SCB.

Kvaliteten i kostnadsredovisningen är i vissa fall bristfällig. De felkällor som finns vid kostnadsredovisningen är dels att kommunen kan ha problem att skilja kostnader för gymnasial vuxenutbildning från kostnader för grundläggande vuxenutbildning och sfi. Dessutom har satsningen på Kunskapslyftet inneburit att många kommuner har en särskild organisation för Kunskapslyftet, med risk att kostnaderna inte alltid redovisas som kostnader för gymnasial vuxenutbildning, utan som t ex kostnad för arbetsmarknadsinsatser.

Kostnader för utbildning som upphandlas hos externa utbildningsanordnare och skall redovisas som en kostnad för skolkommunen, tycks i några fall ha redovisats som interkommunal ersättning. Konsekvensen av att felaktig redovisning av kostnaderna är att skolkommunens kostnader för utbildningen kan underskattas.

Ovan beskrivna brister i kostnadsredovisningen konstaterades redan för ett år sedan, varför samtliga kommuner inför årets kostnadsredovisning informerades om betydelsen av att redovisa kostnaderna korrekt. De kommuner som hade stora avvikelser i andelen kostnader för externa utbildningsanordnare och andelen heltidsplatser hos externa utbildningsanordnare fick dessutom ett brev där problemet uppmärksammandes. SCB har även lagt in vissa kontroller i insamlingsrutinen. Trots dessa åtgärder kvarstår vissa brister i kvalitet i redovisning av kostnaderna. Inför nästa års kostnadsredovisning kommer anvisningarna att förtydligas ytterligare, allt i förhoppningen att kvaliteten i redovisningen skall bli god.

Bilaga 1**Definitioner kommungrupp:**Kommungrupp

Vid redovisning av uppgifter per kommungrupp har Svenska kommunförbundets kommunindelning använts. Indelningen grundar sig på följande variabler: folkmängd, läge, tätortsgrad, invånare per km² samt näringsstruktur.

Storstad: Kommun med folkmängd som överstiger 200 000 invånare

Förortskommun: Mer än 50 % av nattbefolkningen pendlar till arbetet i någon annan kommun. Det vanligaste utpendlingsmålet skall vara en storstad.

Större stad: Kommuner med 50 000 till 200 000 invånare samt med mindre än 40 % av nattbefolkningen sysselsatta inom industrisektorn.

Medelstor stad: Kommun med mellan 20 000 och 50 000 invånare, med tätortsgrad över 70 % samt med mindre än 40 procent sysselsatta inom industrisektorn.

Industrikommun: Kommun med mer än 40 procent av nattbefolkningen sysselsatta i industrisektorn och som ej är glesbygdskommun.

Landsbygdskommun: Kommun med mer än 6,4 % av nattbefolkningen sysselsatta inom jord- och skogssektorn, en tätortsgrad under 70 % och som inte är glesbygdskommun.

Glesbygdskommun: Kommun med mindre än 5 invånare per kvadrat km och mindre än 20 000 invånare.

Större övrig kommun: Övriga kommuner med 15 000 till 50 000 invånare.

Mindre övrig kommun: Övriga kommuner med mindre än 15 000 invånare.

Bilaga 2Definitioner och begrepp

Annan utbildningsanordnare. Med begreppet avses anordnare som inte är kommun, landsting, folkhögskola eller studieförbund regel en privat utbildningsanordnare, Statens skolor för vuxna eller AMU.

Basorganisation. Det antal platser som kommunen finansierar med egna medel. Basorganisationen är framräknad som ett genomsnitt av kommunalt finansierade heltidsplatser under läsåren 1993/94, 1994/95, 1995/96.

Dagtid/kvällstid. Kurs som påbörjas före 18.00 benämns kurs på dagtid medan kurs som påbörjas efter 18.00 benämns kurs på kvällstid.

Elever. Individer som deltar i utbildning.

Gymnasiepoäng. Det antal poäng en kurs åsätts enligt kursplanen för gymnasiala kurser.

Heltidsplats. En heltidsplats motsvarar 378 verksamhetspoäng per halvår, 756 poäng per helår. Genom att dividera det totala antalet verksamhetspoäng med 378 respektive 756 erhålls uppgift om antalet heltidsplatser.

Hemkommun: Den kommun som en elev är folkbokförd i. En hemkommuns verksamhet omfattar den verksamhet som kommuner har för elever folkbokförda i kommunen, oavsett i vilken kommun undervisningen bedrivs.

Karaktärsämnen De ämnen genom vilka programmet får sin karaktär. Se även under kärnämnen som utgör övriga ämnen och som preciseras nedan.

Kursavbrott. Innebär att en kursdeltagare avslutar sina studier i kursen innan kursen är avslutad och/eller innan kursdeltagaren fått betyg på kursen. Kursavbrott inom tre veckor från kursstart innebär att kommunen inte får tillgodoräkna sig kursens poäng vid tilldelning av statsbidrag. Kursavbrott efter tredje veckan innebär att kommunen får tillgodoräkna sig kursens poäng i den omfattning som kursen skulle genomföras under innevarande halvår.

Kursdeltagare. En elev som deltar i en kurs. Varje elev kan vara kursdeltagare i flera kurser. I genomsnitt är varje elev kursdeltagare i drygt fyra kurser.

Kurskategori. För 1999 gäller att kurser kategori A är kurser som börjar på följande ämneskoder: SV, BI, EN, FI, FR, FS, FY, GE, GRK, HI, HS, IT, KE, LAS, MA, NK, PO, PS, RD, RE, RK, RY, SH, SP, SPRÅB, SPRÅC, SV2, TN och TY samt kurserna ADM211, DA200, DA212, DAA200, FE201, FE203, FE205, MILJÖ201, TL204, OK800 och FOLK802.

Kurser kategori Y är de kurser som inte är kurser kategori A.

Definitionen har ändrats under perioden. Hösten 1997 och våren 1998 räknades även ovanstående kurser som började på ADM, DA, DAA, FE som kurser kategori Y.

Hösten 1998 fördes kurserna FE201 och DA200 över från kurser kategori Y till kurser kategori A.

Kärnämnen Ämnen som ingår i alla nationella program inom gymnasiet, dvs. svenska eller svenska som andraspråk, engelska, samhällskunskap, religionskunskap, matematik, naturkunskap, idrott och hälsa. Se även karaktärsämnen ovan, som omfattar alla övriga ämnen.

Skolkommun. En kommun som bedriver undervisning. En skolkommuns verksamhet innefattar även verksamhet för elever som deltar i undervisningen, men som bor i annan kommun.

Studieavbrott Innebär att eleven avbryter sina studier i alla pågående kurser.

Uppgiftsinsamling. Den insamling av data som kommunerna lämnar till SCB på Skolverkets uppdrag och som används för att ge en nationell bild av skolverksamheten.

Utomlands födda. I tabellerna redovisas de som är födda i annat land än Sverige.

Verksamhetspoäng. I gymnasial vuxenutbildning beräknas verksamhetspoäng utifrån kursens gymnasiepoäng. Kommunen får tillgodoräkna sig kursens verksamhetspoäng för varje kursdeltagare. För orienteringskurser och kurser på folkhögskolor räknas 21 verksamhetspoäng per vecka som en kursdeltagare studerar på heltid.

Ålder. Åldern beräknas som elevens ålder den 31 december det år analysen omfattar.