

KUNSKAPSLYFTET
och
den gymnasiala
vuxenutbildningen
HÖSTEN 2000

Delrapport nr 8

Maj 2001

Förord

Kunskapslyftet är en femårig satsning på vuxenutbildning med början 1 juli 1997. Satsningen har fyra viktiga perspektiv – förnyelse av arbetsmarknads- och utbildningspolitiken, rättvisare fördelning och ökad tillväxt. Målgrupp för satsningen är i första hand vuxna arbetslösa som helt eller delvis saknar 3-årig gymnasiekompetens och i andra hand kortutbildade anställda. Övriga vuxna antas i mån av plats.

Skolverket har enligt regeringsbeslut nr 34, 1997-06-12, fått i uppdrag att följa upp och halvårsvis rapportera den kvantitativa utvecklingen av Kunskapslyftet. Föreliggande delrapport avser uppföljning av verksamheten under hösten 2000 utifrån ett antal givna variabler.

Statistiska centralbyrån (SCB) har svarat för insamling och granskning av uppgifter från kommunerna. Samordning har även skett med Centrala studiestödsnämnden (CSN) och med arbetsmarknadsstyrelsen (AMS). AMS svarar även för det avsnitt i rapporten som beskriver de vuxenstuderandes sysselsättningsbakgrund vid kursstart.

Utöver den verksamhet som bedrivs som kommunal vuxenutbildning och vid Statens skolor för vuxna, SSV, har Folkbildningsrådet fått till folkhögskolorna fördela 10 000 platser inom Kunskapslyftet och Kommittén för kvalificerad yrkesutbildning, KY-kommittén, har 8 000 platser. För uppföljning av dessa verksamheter svarar Folkbildningsrådet respektive KY-kommittén.

Rapporten har sammanställts av undervisningsråden Björn Berglund och Britt-Marie Jarnhammar, Skolverket.

Stockholm i maj 2001

Staffan Lundh
Chef för avdelningen för
uppföljning och utvärdering

Björn Berglund
Undervisningsråd

Innehållsförteckning

1	Sammanfattning	4
2	Metoder och kvalitetsaspekter.....	7
3	Resultat.....	8
3.1	Genomförd utbildning - antal elever, heltidsplatser och kursdeltagare	8
3.1.1	Utveckling av utbildningsvolymen hösten 1997 till hösten 2000	8
3.1.2	Gymnasial vuxenutbildning per kommungrupp.....	10
3.2	Studierande i gymnasial vuxenutbildning.....	11
3.2.1	Målgrupp för gymnasial vuxenutbildning och Kunskapslyftet	11
3.2.2	Könsfördelning.....	12
3.2.3	Åldersfördelning	12
3.2.4	Utbildningsbakgrund.....	14
3.3	Kursdeltagarnas födelseland	15
3.4	Studieinriktning.....	17
3.4.1	Utbildningens fördelning på olika ämnen	17
3.4.2	Ämnesinriktning inom lokala kurser.....	18
3.5	Kursplanering.....	20
3.5.1	Kursstart	20
3.5.2	Prövning	21
3.6	Utbildningsanordnare.....	22
3.6.1	Fördelning av verksamhet på olika utbildningsanordnare	22
3.6.2	Statens skolor för vuxna, SSV	23
3.7	Studiefinansiering	24
3.7.1	Antal elever per studiefinansieringsform.....	24
3.7.2	Mäns och kvinnors studiefinansiering	25
3.7.3	Elevernas studiefinansiering i förhållande till utbildningsbakgrund.....	26
3.8	De studerandes sysselsättningsbakgrund	28
3.9	Studieavbrott samt sysselsättning efter studierna.....	34
3.9.1	Arbetslös eller i arbetsmarknadspolitiskt program	35
3.9.2	Övergång till högskolan.....	36
3.9.3	I sysselsättning enligt RAMS.....	37
	Bilaga 1 Volymmässig måluppfyllelse.....	39
	Bilaga 2 Definitioner kommungrupp	40
	Bilaga 3 Definitioner och begrepp	42

1 Sammanfattning

Genom regeringsbeslut, 1997-06-12, ändrat 2000-06-21, har Skolverket fått i uppdrag att följa och halvårsvis under fem år rapportera om utvecklingen av regeringens satsning på gymnasial vuxenutbildning, Kunskapslyftet. Rapporterna skall behandla satsningens omfattning uttryckt i verksamhetspoäng och antal elever, ekonomisk uppföljning, uppgifter om deltagarna, resultat på individnivå samt uppgifter om utbildningsanordnare.

Enligt regleringsbrevet för år 2001 uppdrag 10 skall Skolverket, baserat på tillgänglig statistik, analysera orsakerna bakom studieavbrott inom gymnasial vuxenutbildning. En delrapport utifrån befintlig statistik skall redovisas senast den 15 september 2001.

Skolverket har samordnat de två uppdragen.

Denna rapport beskriver den gymnasiala vuxenutbildning som har anordnats och bedrivits under hösten 2000 samt en analys av orsakerna bakom studieavbrott inom gymnasial vuxenutbildning. Rapporten redovisar verksamhetens fördelning på män och kvinnor, på elever med olika utbildningsbakgrund, elever med olika födelseländer, på ämnen m.m. Rapporten omfattar även statistik uppdelad på nyinskrivna elever och fortsättningsstuderande.

I rapporten redovisas verksamheten i den totala gymnasiala vuxenutbildningen dvs. verksamhet inom såväl Kunskapslyftet som den kommunalt finansierade gymnasiala vuxenutbildningen. Avbrottsanalysen redovisas i avsnitt 3.9.

Genomförd utbildning

Hösten 2000 minskade antalet heltidsplatser inom gymnasial vuxenutbildning, med 12 procent, till 124 400 heltidsplatser, jämfört med våren 2000. Antalet elever och antalet kursdeltagare minskade med nio procent.

Den gymnasiala vuxenutbildningens omfattning

Av de studerande hösten 2000 var 39 procent nyinskrivna. Männerna svarade för 32 procent av studierna, vilket var en minskning med en procentenhet jämfört med våren 2000.

Andelen födda utomlands ökade med en procentenhet till nära 20 procent hösten 2000. Av männen var 22 procent födda utomlands och av kvinnorna 19 procent.

Andelen kursdeltagare över 30 år ökade hösten 2000 med 1,7 procentenheter, i förhållande till hösten 1999, och uppgick till 58 procent. Under samma period minskade andelen kursdeltagare med högst 2-årig gymnasieutbildning med två procentenheter till 67 procent.

Kursdeltagarnas födelse-land

I rapporten redovisas kursdeltagarnas fördelade på födelse-land hösten 2000 och hösten 1998.

Mellan de två åren ökade andelen kursdeltagare som var födda utomlands med två procentenheter till cirka 20 procent. Kursdeltagare födda i Iran, Jugoslavien, Irak, Turkiet, Libanon, Indien, Syrien och Thailand ökade i andel, medan kursdeltagare födda i Sverige, Finland och Bosnien Hercegovina minskade i andel.

Andelen män var oförändrad totalt sett. Variationerna i andel män var dock stora mellan olika födelse-länder. Andelen män minskade från flertalet av de aktuella födelse-länderna. Dessa minskningar uppvägdes av att en ökad andel av kursdeltagarna födda i Norge, Finland, Danmark, Rumänien och Sverige var män.

Studieinriktning

Av den totalt genomförda utbildningen utgjorde kärnämneskurserna 27 procent och karaktärsämneskurserna 73 procent. I förhållande till våren 2000 minskade andelen kärnämneskurser med 1,5 procentenhet.

Andelen lokala kurser fortsatte att öka och utgjorde totalt nära 14 procent av den totala utbildningsverksamheten. Störst andel lokala kurser fanns inom datakunskap, där mer än hälften av all utbildning följde lokala kursplaner. Det innebär en fördubbling jämfört med hösten 1997.

Kursplanering

Även om viss förändring skett av kursernas förläggning i tiden så bedrevs huvudparten av utbildningen från och med mitten av augusti. Under sommarmånaderna studerade cirka 100.000 kursdeltagare per vecka, men från och med mitten av augusti var antalet cirka 700 000 kursdeltagare per vecka.

Utbildningsanordnare

Hösten 2000 upphandlade kommunerna 26 procent av all utbildning hos andra utbildningsanordnare än kommuner och landsting, vilket var en ökning med 0,6 procentenheter sedan våren 2000.

Studiefinansiering

Av samtliga elever finansierade 13,5 procent sina studier med det särskilda utbildningsbidraget, UBS. Det var en minskning med drygt två procentenheter jämfört med våren 2000. 15 procent av eleverna finansierade sina studier med SVUX eller SVUXA, medan 18 procent finansierade studierna med studiemedel. Resterande 53 procent finansierade sina studier med andra medel än statliga studiestöd.

Av de nyinskrivna eleverna erhöll 11,1 procent UBS, jämfört med 22,2 procent av dem som studerade både våren 2000 och hösten 2000.

De studerandes sysselsättningsbakgrund

Av samtliga studerande vid kommunal vuxenutbildning hösten 2000 var 48 procent aktuella vid arbetsförmedlingen i anslutning till kursstart. Det var fyra procentenheter lägre än under våren 2000. Av dem som finansierade sina studier med det särskilda utbildningsbidraget, UBS, hade 78 procent varit aktuella vid arbetsförmedlingen i anslutning till kursstart, vilket var fem procentenheter mindre än föregående termin, men ungefär samma andel som hösten 1999.

Studieavbrott samt sysselsättning efter studierna

Ett år efter avslutade studier uppgick andelen elever som återfanns i Arbetsmarknadsstyrelsens händelseregister till drygt 20 procent, ca 15 procent återfanns i högskoleregistret och nästan 45 procent hade sysselsättning enligt Statistiska centralbyråns sysselsättningsregister. Övriga återfanns inte i något av de undersökta registren.

Av de som avbröt studierna var andelen i sysselsättningsregistret och i händelseregistret av samma storleksordning, medan andelen i högskoleregistret uppgick till endast ca 11 procent.

2 Metoder och kvalitetsaspekter

Rapporten bygger på uppgifter som lämnats av kommunerna, via SCB, till Skolverkets nationella uppgiftsinsamling för perioden 1 juli 2000 till 31 december 2000. Dessutom ingår jämförande statistik från tidigare rapporter.

Kommunens uppgifter på elev- och kursdeltagarnivå har kompletterats med data från andra register. Från SCB:s befolkningsregister har uppgifter hämtats om elevernas födelseort och hemkommun och från SCB:s utbildningsregister uppgifter om elevernas utbildningsbakgrund. Från CSN har uppgifter erhållits för de elever som uppburit statligt studiestöd. Från AMS har uppgifter hämtats om personer som ingår i AMS händelse-databas. AMS svarar även för avsnitt 3,8 om personernas sysselsättningsbakgrund.

Av den första förordningen om statligt stöd till särskilda satsningar på gymnasial vuxenutbildning för vuxna (1996:1502) framgår att ”den verksamhet som bekostas med det statliga stödet skall kunna redovisas skild från övrig gymnasial vuxenutbildning.” Av uppdraget till Skolverket framgår att rapportering av Kunskapslyftet skall innehålla uppgift om grund för antagning, dvs. om undervisningen genomförs inom ramen för Kunskapslyftet eller i den av kommunen finansierade verksamheten, den så kallade basorganisationen. I SFS 1998:276, som ersätter 1996:1502, finns inte samma krav på särredovisning. Skolverket har valt att i rapporteringen av Kunskapslyftet redovisa uppgifter för den totala gymnasiala vuxenutbildningen, dvs. utan att skilja på Kunskapslyftet och den kommunalt finansierade gymnasiala vuxenutbildningen. En mer detaljerad förklaring till detta val redovisas i en tidigare rapport *Första året med Kunskapslyftet*, december 1998.

I rapporten redovisas utbildningsverksamheten i verksamhetspoäng, som kan sägas vara ett mått på lärandet. Verksamhetspoängen kan omräknas till heltidsplatser. En heltidsprestation under ett helt år motsvarar 756 verksamhetspoäng. Uppgifter redovisas på kursdeltagarnivå och på elevnivå. Kursdeltagare är var och en som deltar i en kurs. En elev kan delta i en eller flera kurser. Endast studier som pågick tre veckor efter kursstart har medräknats. Om kursen varit kortare än tre veckor beräknas verksamhetspoängen för den genomförda delen av utbildningen.

I uppföljningsstatistiken ingår också deltagare i utbildning inom Statens Skolor för vuxna, SSV. I ett särskilt avsnitt beskrivs översiktligt verksamheten inom SSV för hösten 2000.

3 Resultat

Den genomförda gymnasiala vuxenutbildningen redovisas i nio avsnitt som omfattar

- 3.1 Genomförd utbildning - elever, heltidsplatser och kursdeltagare
- 3.2 Studerande i gymnasial vuxenutbildning
- 3.3 Kursdeltagarnas födelseland
- 3.4 Studieriktning, val av ämnen
- 3.5 Kursplanering
- 3.6 Utbildningsanordnare, inkl statens skolor för vuxna, SSV
- 3.7 Studiefinansiering
- 3.8 De studerandes sysselsättningsbakgrund
- 3.9 Studieavbrott samt sysselsättning efter studierna

3.1 Genomförd utbildning - antal elever, heltidsplatser och kursdeltagare

3.1.1 Utveckling av utbildningsvolymen hösten 1997 till hösten 2000

Omfattningen av den gymnasiala vuxenutbildningen mäts på olika sätt t.ex. i antal elever och antal kursdeltagare. Eftersom beslutet om statsbidrag till kommunerna är relaterat till verksamhetspoäng följs omfattningen även upp i verksamhetspoäng, som kan sägas utgöra ett mått på lärandet. Inom den gymnasiala vuxenutbildningen är kursernas gymnasiepoäng detsamma som verksamhetspoäng. För orienteringskurser och folkhögskolekurser beräknas 21 verksamhetspoäng per vecka och heltidsplats. En heltidsplats är 756 verksamhetspoäng.

En förutsättning för att kommunerna och statens skolor för vuxna skall få statsbidrag för Kunskapslyftet är att de finansierar verksamhet i samma omfattning som innan Kunskapslyftet startade, dvs. tillsammans knappt 37 000 heltidsplatser. Staten har fördelat statsbidrag motsvarande 97 700 heltidsplatser för år 2000. För platser därutöver utbetalas inget statsbidrag.

Av nedanstående tabell framgår omfattningen av utbildningsverksamheten för hösten 2000, jämfört med de tidigare halvåren sedan Kunskapslyftet startade. Tabellen omfattar kommunens samlade gymnasiala vuxenutbildning, dvs. såväl den av kommunen finansierade utbildningen som den utbildning som finansieras med statsbidrag genom Kunskapslyftet.

Verksamhetens omfattning

Verksamhetens omfattning	Total gymnasial vuxenutbildning				
	Genomförd utbildningsvolym Angivet i tusentals verksamhetspoäng	Antal heltidsplatser	Antal elever ¹	Antal kursdeltagare	Antal kurser per elev
Hösten 1997	42 893,7	113 475	172 934	776 248	4,5
Våren 1998	53 876,2	142 529	191 456	928 631	4,9
Hösten 1998	54 670,1	144 630	227 885	958 865	4,2
Våren 1999	59 276,2	156 815	228 010	975 049	4,3
Hösten 1999	49 023,9	129 693	208 034	822 858	4,0
Våren 2000	53 574,0	141 730	222 971	869 352	3,9
Hösten 2000	47 034,3	124 430	203 043	788 080	3,9
Förändring våren 2000-hösten 2000	-12,2 %	-12,2 %	-8,9 %	-9,4 %	-0,5 %

Hösten 2000 minskade antalet heltidsplatser, jämfört med våren 2000, med 12 procent. Antalet elever och antalet kursdeltagare minskade med nio procent. För helåret 2000 genomfördes 133 080 platser, en minskning med ca 10 000 platser jämfört med 1999.

Kommunerna och SSV genomförde utbildning under år 2000 som understeg antalet tilldelade heltidsplatser med cirka 1 procent. Den genomförda utbildningen innehöll dock betydligt fler platser i utbildning av mer kostnadskrävande karaktär än vad som tilldelades.

Vid beräkning av hur stort statsbidrag den genomförda utbildningen motsvarar, om all utbildning utöver basorganisationen skulle kompenseras, har åtagandet överträffats med cirka tio procent.

I bilaga 1 redovisas en jämförande analys mellan tilldelad och genomförd utbildningsvolym.

¹ I rapporten används begreppet elever, eftersom personer som studerar inom kommunal vuxenutbildning enligt styrdokument (skollag, läroplan och andra förordningar) benämns elever.

3.1.2 Gymnasial vuxenutbildning per kommungrupp

På riksnivå minskade antalet heltidsplatser mellan våren 2000 och hösten 2000 med 12 procent.

Gymnasial vuxenutbildning per kommungrupp. Jämförelse våren 2000 och hösten 2000. Heltidsplatser

Kommungrupp	Genomförd utbildning, antal heltidsplatser		
	Våren 2000	Hösten 2000	Förändring våren 2000 – hösten 2000, procent
Storstäder	23 524	21 490	-8,6
Förortskommuner	14 630	13 031	-10,9
Större städer	38 531	34 964	-9,3
Mellanstora städer	23 531	19 910	-15,4
Industrikommuner	11 145	10 429	-6,4
Landsbygdskommuner	5 651	5 198	-8,0
Glesbygdskommuner	4 292	3 597	-16,2
Större övriga kommuner	10 906	9 854	-9,6
Mindre övriga kommuner	7 197	5 957	-17,2
TOTALT	141 730	124 430	-12,2

Definition av kommungruppsbegreppet framgår av bilaga 1.

Av tabellen framgår att samtliga kommungrupper har minskat sin utbildningsverksamhet. Mindre övriga kommuner har minskat mest, 17 procent, och industrikommuner minst, med sex procent. Minskningen kan bero på såväl förändrad efterfrågan på utbildning som kommunens ambition av att anpassa volymen till den verksamhetsnivå som gäller för år 2001.

Utbildningsnivå / halvår	Hösten 1997		Hösten 1998		Hösten 2000	
	Antal	Procent	Antal	Procent	Antal	Procent
Grundläggande vuxenutb.	29 263	12,5	24 702	9,3	20 284	9,0
Gymnasial vuxenutbildn.	175 666	75,2	209 745	79,1	179 940	79,5
Påbyggnadsutbildning	4 048	1,7	3 914	1,5	3 758	1,7
Grundl. + gymnasial	19 804	8,5	22 900	8,6	18 482	8,2
Grundl. + påbyggnad	27	0,0	16	0,0	83	0,0
Gymnasial + påbyggnad	4 640	2,0	3 873	1,5	3 577	1,6
Grundl. + gymn. + påb.	222	0,1	50	0,0	85	0,0
TOTALT	233 670	100,0	265 200	100,0	226 209	100,0

Liksom tidigare år studerar cirka tio procent av eleverna samtidigt på två eller tre nivåer.

3.2 Studerande i gymnasial vuxenutbildning

3.2.1 Målgrupp för gymnasial vuxenutbildning och Kunskapslyftet

Sökande till gymnasial vuxenutbildning tas in till utbildning utifrån två förordningar med delvis olika prioriteringsordning.

Av förordning om kommunal vuxenutbildning SFS 1992:403 framgår följande prioriteringsordning, 3 kap. § 10.

Vid urvalet skall särskilt beaktas om en sökande

- *har kort tidigare utbildning*
- *behöver utbildningen för planerad eller pågående yrkesverksamhet eller står inför yrkesval,*
- *behöver utbildningen för att komplettera ett reducerat program från gymnasieskolan eller för annan behörighetskomplettering, eller*
- *skall kunna fullfölja studier som den sökande har påbörjat enligt en upprättad studieplan.*

Av förordning om statligt stöd till särskilda satsningar på utbildning för vuxna SFS 1998:276 (Kunskapslyftsförordningen) ges företräde för vissa sökande, § 9.

Vid intagning till en utbildning ... skall i den ordning som anges i punkterna 1-3 företräde ges en sökande som saknar eller har brister i sådana kunskaper som krävs för slutförslut från gymnasial vuxenutbildning eller motsvarande utbildning, om den sökande

- 1. är arbetslös eller deltar i en arbetsmarknadspolitisk åtgärd och är anmäld som arbetssökande hos den offentliga arbetsförmedlingen i den ordning som Arbetsmarknadsstyrelsen föreskriver,*
- 2. är arbetstagarare och arbetsgivaren genom en överenskommelse med den berörda lokala arbetstagarorganisationen har åtagit sig att för arbete i minst samma omfattning som utförts av den sökande anställa någon som är långtidsarbetslös och som anvisas av den offentliga arbetsförmedlingen, eller*
- 3. är uppsagd från sitt arbete eller annars hotas av arbetslöshet.*

10 § I fråga om urval mellan sökande inom någon av de grupper som anges i 9 § eller mellan övriga sökande skall bestämmelserna om urval i förordningen om kommunal vuxenutbildning eller i förordningen om statens skolor för vuxna tillämpas.

Av regeringsuppdrag till Skolverket framgår vilka uppföljningsområden som skall rapporteras. Områdena har valts med tanke på behovet av att följa upp de prioriterade målgrupperna. Följande variabler redovisas

- kön,
- ålder,
- utbildningsbakgrund,
- sysselsättning före kursstart

Utöver dessa variabler, som redovisas nedan under varsitt avsnitt, redovisas även uppgifter om kursdeltagarnas födelseland.

Av männen var 22 procent födda utomlands och av kvinnorna 19 procent. Av samtliga som deltog i gymnasial vuxenutbildning hösten 2000 var 39 procent nyinskrivna. Av dem som var nyinskrivna var 15 procent födda utomlands. Bland dem som även studerat tidigare halvår var andelen födda utomlands 23 procent.

3.2.2 Könsfördelning

Andelen kvinnor i kommunal vuxenutbildningen har under lång tid varit dubbelt så hög som andelen män. Många kommuner genomför därför riktade insatser för att nå fler män. Under de tre och ett halvt år som Kunskapslyftet pågått har andelen män varierat svagt uppåt och nedåt. Mellan våren 2000 och hösten 2000 minskade andelen utbildning som genomfördes av män med 1 procentenheter till 32 procent.

Högst andel män i gymnasial vuxenutbildning fanns i storstäder, glesbygdskommuner och större städer. Männen svarade där för mellan 38 och 35 procent av utbildningen. I landsbygdskommuner var andelen män 28 procent.

Mäns andel i utbildningen hösten 2000

Kommungrupp	Andel av heltidsplatserna, %	Diff. jmf med våren 2000, %-enheter	Andel av kursdeltagarna, %	Andel av eleverna, %
Storstäder	38,3	-0,3	38,5	37,7
Förortskommuner	29,4	-1,5	29,1	29,6
Större städer	34,3	-1,2	33,7	35,1
Mellanstora städer	31,2	-1,4	30,8	32,3
Industrikommuner	25,0	-2,2	24,8	29,6
Landsbygdskommuner	25,5	-3,5	24,9	28,0
Glesbygdskommuner	35,5	+0,8	34,5	35,6
Större övriga kommuner	28,5	-1,7	27,6	30,1
Mindre övriga kommuner	26,6	-0,5	27,1	29,4
TOTALT	32,1	-1,2	31,6	33,1

3.2.3 Åldersfördelning

Andelen kursdeltagare över 30 år ökade hösten 2000 i förhållande till hösten 1999 med 1,7 procentenheter till 58 procent. Under Kunskapslyftets första år ökade andelen kursdeltagare över 30 år från 49 procent hösten 1997 till 56 procent hösten 1998 och till drygt 56 procent hösten 1999.

Andel av utbildningen som hösten 2000 genomfördes av elever över 30 år

Kommungrupp	Andel av heltidsplatserna, %	Andel av kursdeltagarna, %	Andel av eleverna, %
Storstäder	55,0	54,2	54,2
Förortskommuner	58,2	58,5	59,5
Större städer	53,6	54,7	55,0
Mellanstora städer	58,3	58,8	60,5
Industrikommuner	59,5	59,9	63,1
Landsbygdskommuner	63,2	64,3	66,7
Glesbygdskommuner	66,7	67,3	68,2
Större övriga kommuner	62,7	62,7	65,9
Mindre övriga kommuner	63,3	63,7	67,1
TOTALT	57,5	58,0	59,2

Högst andel elever över 30 år hade glesbygdskommuner, mindre övriga kommuner och landsbygdskommuner. Lägst var andelen i storstäder och större städer.

Fördelat på grupper med femårsintervall fördelar sig elevernas ålder på följande sätt:

Åldersfördelning hösten 2000.

	-19	20-24	25-29	30-34	35-39	40-44	45-49	50-54	55-
Totalt	7 923	42 933	31 950	31 445	29 309	22 298	16 203	11 472	9 505
Antal män	3 253	17 091	11 079	9 488	8 423	6 345	4 633	3 281	3 538
Antal kvinnor	4 671	25 842	20 871	21 957	20 886	15 953	11 570	8 191	5 971
Åldersfördelning totalt, %	4	21	16	15	14	11	8	6	5
Åldersfördelning män, %	5	25	17	14	13	9	7	5	5
Åldersfördelning kvinnor, %	3	19	15	16	15	12	9	6	4
Åldersfördelning födda i Sverige %	4	22	16	15	14	10	8	6	5
Åldersfördelning födda utoml. %	3	17	15	18	17	13	8	5	3

Av kvinnorna inom den gymnasiala vuxenutbildningen var 62 procent över 30 år, medan endast 53 procent av männen var äldre än 30 år

I tabellen redovisas även åldersfördelningen för elever födda i Sverige respektive utomlands. Av elever födda utomlands var 65 procent över 30 år, medan motsvarande andel för elever födda i Sverige var 57 procent.

3.2.4 Utbildningsbakgrund

Kunskapslyftet vänder sig i första hand till dem som helt eller delvis saknar 3-årig gymnasieutbildning.

I nedanstående tabell redovisas kursdeltagarnas utbildningsbakgrund under de fyra höstterminer som Kunskapslyftet pågått. Hösten 1997 var andelen kursdeltagare med högst 2-årig gymnasieutbildning 63 procent, hösten 1999 var andelen 69 procent. Hösten 2000 hade andelen kursdeltagare med högst 2-årig gymnasieutbildning minskat till 67 procent.

Kursdeltagarnas utbildningsbakgrund hösten 2000. Jämförelse hösten 1997, hösten 1998 och hösten 1999.

Utbildningsbakgrund	Andel av kursdeltagarna, %			
	Hösten 1997	Hösten 1998	Hösten 1999	Hösten 2000
Okänd utbildning	1	1	2	2
Förgymn. < 9år	2	2	2	2
Förgymnasial utb 9-10 år	18	22	25	26
Gymn. utb högst 2	43	45	40	37
Gymn. utb > 2år	27	21	23	23
Eftergymn. utb < 3 år	7	6	6	7
Eftergymn. utb >=3år	3	2	3	3
TOTALT	100	100	100	100

Nedanstående tabell beskriver elevernas utbildningsbakgrund, till skillnad från föregående tabell med uppgifter om kursdeltagare. Av tabellen framgår att 62 procent av de som var fortsättningsstuderande hade en utbildning motsvarande högst 2-årigt gymnasium. För de nyinskrivna var andelen 61 procent.

Utbildningsbakgrund för elever hösten 2000

Utbildningsbakgrund	Andel av heltidsplatserna, %	Andel av eleverna, %				
		Totalt	Nyinskrivna	Fort-sättn. stud	Födda i Sverige	Födda utomlands
Okänd utbildning	2	2	3	1	1	8
Förgymn. < 9 år	2	3	3	2	2	6
Förgymnasial utb. 9-10 år	27	23	26	22	24	21
Gymn. utb. högst 2 år	36	34	29	37	37	22
Gymn. utb. > 2 år	24	24	24	24	24	23
Eftergymn. utb < 3 år	6	9	10	9	9	11
Eftergymn. utb >= 3 år	3	5	5	5	4	10
Totalt	100	100	100	100	100	100

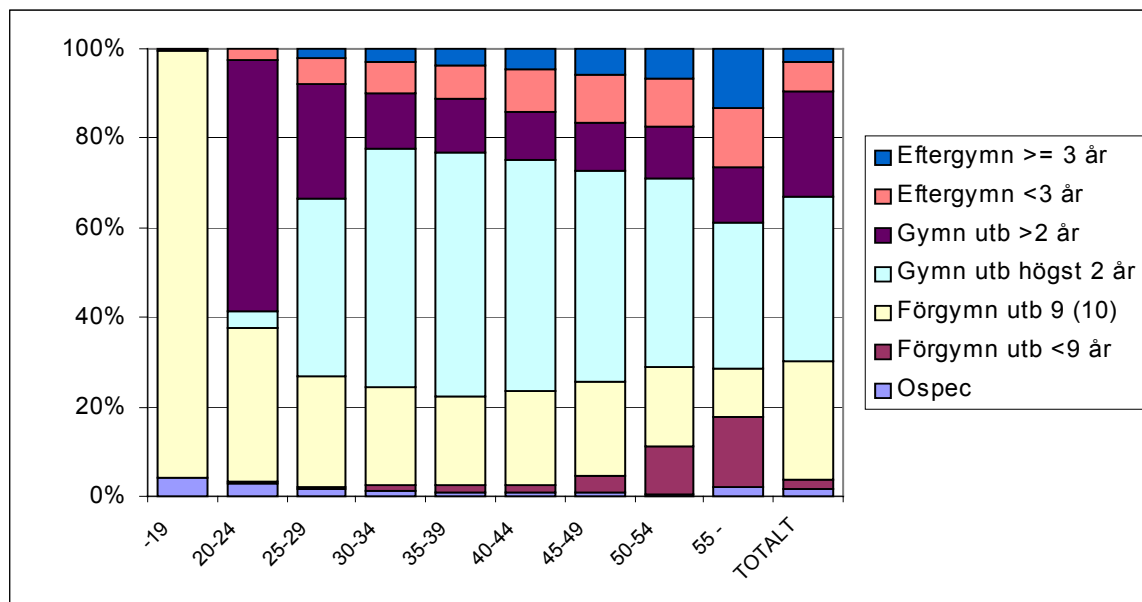
Utbildningsbakgrunden skiljer sig mellan kommungrupperna. I storstäder, större städer och förortskommuner genomfördes mellan 57 och 64 procent av studierna av elever med högst tvåårig gymnasial utbildning, medan motsvarande andel i övriga kommungrupper låg mellan 68 och 73 procent.

Andel av utbildningen som genomfördes av elever hösten 2000 med **högst 2-årig gymnasieutbildning**.²

Kommungrupp	Andel av heltidsplatserna, %	Andel av kursdeltagarna, %	Andel av eleverna, %
Storstäder	57	57	55
Förortskommuner	64	64	60
Större städer	63	63	59
Mellanstora städer	68	68	65
Industrikommuner	71	71	67
Landsbygdskommuner	73	73	69
Glesbygdskommuner	73	73	69
Större övriga kommuner	71	72	68
Mindre övriga kommuner	73	73	69
TOTALT	65	66	62

Diagrammet nedan visar utbildningsbakgrunden för kursdeltagare i de olika åldersintervallen.

Utbildningsbakgrund för kursdeltagare i olika åldersintervall, hösten 2000. Procentuell fördelning



3.3 Kursdeltagarnas födelse land

Hösten 1998 var andelen av kursdeltagarna som var födda utomlands 17,7. Hösten 2000 hade andelen ökat till 19,5 %.

Kursdeltagare från olika födelseländer redovisas i tabellen nedan med uppgifter om antalet kursdeltagare, andel av samtliga kursdeltagare, andel män samt andel över 30 år.

² De elever för vilka uppgift saknas om utbildningsbakgrund har bedömts ha högst 2 årig gymnasieutbildning.

Av tabellen framgår de länder där minst 0,2 procent av det totala antalet kursdeltagare är födda. Dessa länder är desamma som hösten 1998. Kursdeltagare födda i Iran, Jugoslavien, Irak, Turkiet, Libanon, Indien, Syrien och Thailand ökade i andel, liksom gruppen födda i övriga länder, medan andelen födda i Sverige, Finland och Bosnien Hercegovina minskade.

Andelen av kursdeltagarna som var män var totalt sett oförändrad mellan hösten 1998 och hösten 2000. Förändringen varierade dock mycket mellan kursdeltagare med olika födelseländer. Störst förändring, uttryckt i procentenheter, svarade kursdeltagare från Somalia och Libanon för. Andelen av kursdeltagarna från Somalia som var män minskade med 13 procentenheter till 65 procent och från Libanon med 11 procentenheter till 43 procent.

Kursdeltagarnas födelseland hösten 1998 och hösten 2000

Födelseland	Kursdeltagare				Andel män		Andel över 30 år	
	Hösten 1998		Hösten 2000		Hösten 1998	Hösten 2000	Hösten 1998	Hösten 2000
	Antal	%	Antal	%	%	%	%	%
Sverige	789 533	82,3	634 531	80,5	30	31	55	56
Finland	20 266	2,1	15 359	1,9	21	22	85	89
Iran	15 591	1,6	14 957	1,9	45	41	67	62
Bosnien Hercegovina	13 428	1,4	10 511	1,3	41	34	53	58
Jugoslavien	9 543	1,0	9 075	1,2	45	38	65	68
Polen	8 483	0,9	7 472	0,9	22	17	67	68
Irak	7 047	0,7	8 391	1,1	60	54	60	60
Chile	8 857	0,9	7 226	0,9	44	42	51	53
Somalia	4 350	0,5	3 739	0,5	78	65	48	56
Etiopien	4 882	0,5	3 665	0,5	55	48	61	66
Turkiet	4 147	0,4	4 328	0,5	39	34	53	55
Libanon	3 695	0,4	3 921	0,5	54	43	49	57
Norge	4 118	0,4	3 499	0,4	20	24	69	75
Danmark	3 814	0,4	3 114	0,4	31	32	77	78
Tyskland	2 308	0,2	1 870	0,2	38	33	72	73
Rumänien	2 526	0,3	1 990	0,3	29	30	62	60
Indien	2 177	0,2	2 112	0,3	27	26	27	32
Syrien	1 771	0,2	2 440	0,3	41	33	50	50
Thailand	2 130	0,2	2 468	0,3	25	21	45	52
Peru	1 996	0,2	1 903	0,2	46	38	56	69
Övriga länder	48 203	5,0	45 480	5,8	38	36	62	63
TOTALT	958 865	100	788 081	100	32	32	56	58

3.4 Studieinriktning

3.4.1 Utbildningens fördelning på olika ämnen

Den genomförda utbildningen beskrivs i rapporten utifrån olika ämnesindelningar. Utbildningen har även grupperas i kärnämnen³ respektive karaktärsämnen.

Av tabellen nedan framgår hur studierna fördelades på olika ämnen. I tabellen jämförs hösten 2000 med hösten 1997, hösten 1998 och våren 2000.

Genomförd utbildning fördelad på ämnen, procent

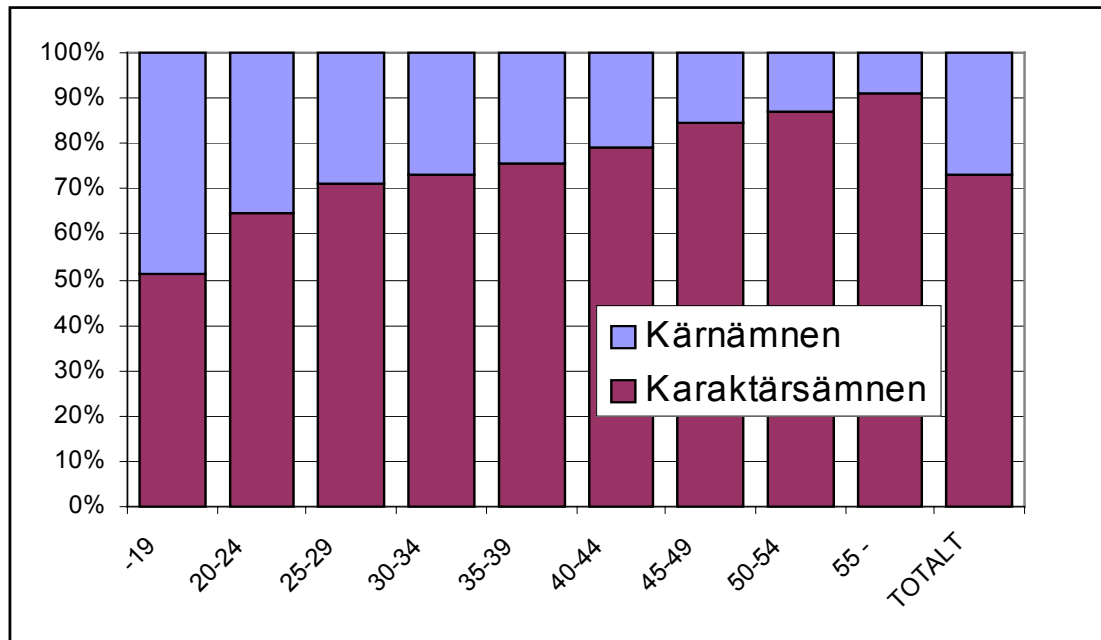
Ämnen	Andel av heltidsplatserna, %				Andel av deltagarna, %	
	Hösten 1997	Hösten 1998	Våren 2000	Hösten 2000	Våren 2000	Hösten 2000
Administration	2,5	2,6	2,1	2,0	3,8	3,7
Datakunskap	11,1	13,4	10,4	10,0	11,8	11,4
Engelska	8,4	7,6	5,5	5,6	6,0	5,7
Företagsekonomi	5,0	4,7	4,2	4,3	5,4	5,8
Fysik	2,7	2,4	1,8	1,6	1,2	1,2
Historia	2,5	2,6	2,4	2,1	1,9	1,6
Kemi	2,2	1,7	1,3	1,4	1,3	1,0
Matematik	12,2	11,0	8,5	8,2	9,3	8,3
Människokunskap	2,0	2,2	3,4	3,6	4,8	5,1
Naturkunskap	2,2	2,3	1,7	1,4	2,2	2,1
Omvårdnadskunskap	4,0	3,9	6,2	7,0	3,1	3,5
Psykologi	1,2	1,2	1,3	1,3	2,2	2,2
Religionskunskap	0,9	0,9	0,7	0,6	1,5	1,2
Samhällskunskap	6,1	6,0	4,2	3,7	3,5	3,0
Social omsorgskunskap	3,3	3,6	5,3	5,8	3,7	3,9
Svenska/sv. s. andraspråk	11,3	10,7	7,6	7,2	6,6	6,4
Tyska	1,6	1,3	0,7	0,6	0,7	0,6
Övriga språk	1,9	1,6	1,6	1,6	1,4	1,5
Orienteringskurser	4,1	4,1	6,1	6,3	3,8	4,4
Folkhögskolekurser	1,0	0,7	1,0	0,8	0,2	0,1
Övriga kurser	13,7	15,2	23,9	25,0	25,5	27,0
TOTALT	100,0	100,0	100,0	100,0	100,0	100,0

Av den totalt genomförda utbildningen utgjorde kärnämneskurserna 26,8 procent och karaktärsämneskurserna 73,2 procent. I förhållande till våren 2000 minskade andelen kärnämneskurser med 1,5 procentenheter.

³ I analysen har kärnämnen definierats som samliga kurser inom ämnena EN, ESV, IDH, MA, NK, RE, SH, och SV.

Vid uppdelning på åldersgrupper framgår att de yngre eleverna genomfört betydligt högre andel utbildning inom kärnämneskurser än de äldre eleverna. Elever yngre än 20 år studerade 49 procent av sin utbildning inom kärnämnen och 51 procent inom karaktärsämnen. Ju högre ålder desto större andel karaktärsämnen.

Utbildning per åldersgrupp, fördelad på kärnämnen och karaktärsämnen hösten 2000



3.4.2 Ämnesinriktning inom lokala kurser

Andelen lokala kurser fortsatte att öka hösten 2000 och motsvarade 13,9 procent av all genomförd utbildning. Jämfört med våren 2000 var ökningen en procentenhet. Störst andel lokala kurser återfanns liksom tidigare år inom datakunskap och utgjorde nära 60 procent av heltidsplatserna inom dessa kurser.

Andel av utbildningen som anordnades som lokala kurser

Ämnen	Andel av heltidsplatserna, %				Andel av deltagarna, %	
	Hösten 1997	Hösten 1998	Våren 2000	Hösten 2000	Våren 2000	Hösten 2000
Administration	8,1	13,6	22,2	26,7	14,1	19,2
Datakunskap	27,0	41,2	58,6	57,4	47,4	46,3
Engelska	1,7	2,6	2,6	3,8	4,0	6,1
Företagsekonomi	9,2	8,5	10,1	9,5	7,5	7,1
Fysik	0,5	0,4	0,3	0,5	1,1	1,3
Historia	1,4	1,5	1,6	0,8	2,6	1,2
Kemi	0,1	0,2	0,3	0,5	0,3	0,9
Matematik	0,4	0,8	0,9	0,9	1,4	1,5
Människokunskap	1,6	5,0	3,1	4,4	2,9	4,5
Naturkunskap	0,0	0,0	0,1	0,3	0,1	0,3
Omvårdnadskunskap	3,2	7,8	5,4	5,6	5,7	6,1
Psykologi	4,9	8,4	8,0	8,6	7,6	7,8
Religionskunskap	0,5	0,3	1,4	2,5	0,7	1,3
Samhällskunskap	4,0	2,1	2,9	2,8	4,1	4,1
Social omsorgskunskap	4,4	5,4	4,4	5,4	4,4	4,9
Svenska/sv. s. andraspråk	4,2	6,4	7,1	7,4	11,4	11,6
Tyska	0,4	0,5	1,0	1,3	1,8	1,9
Övriga språk	0,8	1,0	0,8	2,0	1,2	2,3
Orienteringskurser ⁴	*	*	*	*	*	*
Folkhögskolekurser ⁴	*	*	*	*	*	*
Övriga ämnen	5,4	9,5	13,7	17,1	11,2	13,6
TOTALT ⁴	6,4	10,6	12,8	13,9	11,9	12,9

De lokala kursernas omfattning varierade mellan olika utbildningsanordnare. Störst var andelen⁴ lokala kurser hos ”annan”⁵ utbildningsanordnare, drygt 24 procent, medan störst antal heltidsplatser i lokala kurser anordnades av kommunerna.

Lokala kurser, som andel av totala utbildningsverksamheten, exkl. folkhögskolekurser och orienteringskurser, hösten 2000

Utbildningsanordnare	Heltidsplatser inom lokala kurser		Kursdeltagare inom lokala kurser	
	Antal	Procent	Procent	
Kommun	9 460	11	11	
Landsting	135	10	8	
Folkhögskola	61	19	12	
Studieförbund	826	21	16	
Annan	5 124	24	20	
Totalt	16 089	14	13	

⁴ Orienteringskurser och folkhögskolekurser definieras inte som nationella kurser, varför de inte ingår i beräkningen av andelstalen.

⁵ Med annan utbildningsanordnare avses framför allt av privata utbildningsföretag samt SSV och Lernia.

3.5 Kursplanering

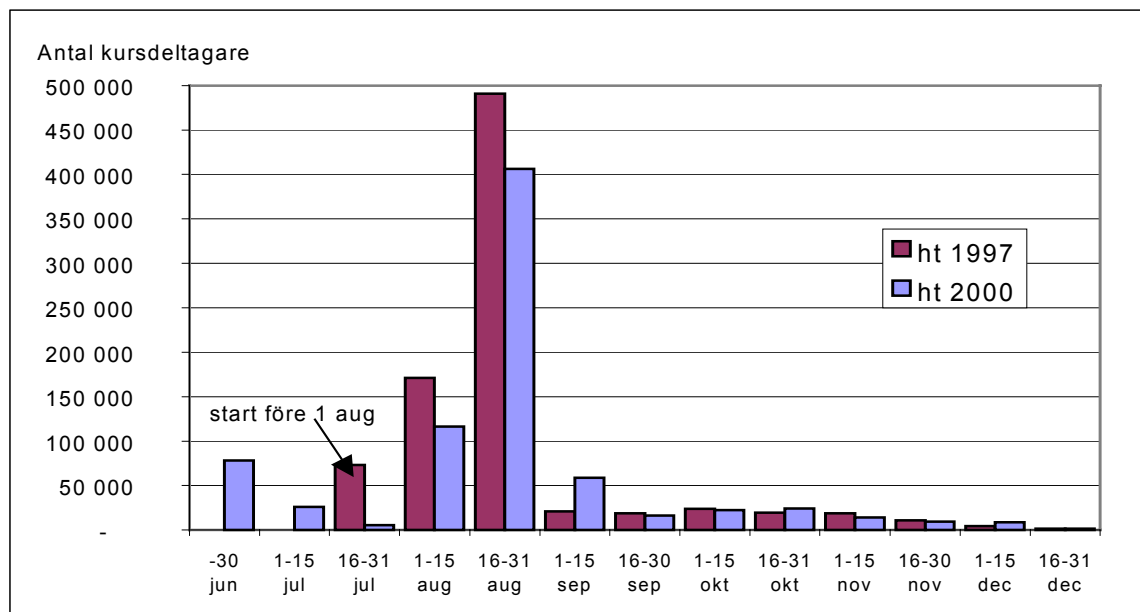
3.5.1 Kursstart

Kunskapslyftet har i många kommuner inneburit en övergång till flexibel uppläggning av kurserna med kontinuerlig kursstart och kontinuerliga intagningar.

Hösten 1997 analyserades fördelningen av kursernas starttidpunkt. Av samtliga kurser startade 52 procent under de två sista veckorna i augusti. Fr. o m september startade endast 12 procent av kurserna. I förhållande till situationen under Kunskapslyftets första halvår kan en viss ökad spridning av kursstarterna noteras. Av diagrammet nedan framgår att en större andel av kurserna startade under sommaren och att det även blivit vanligare med kursstart senare under terminen än hösten 1997.

Skillnaden kan eventuellt även förklaras med att kommunerna idag är mer exakta med sin redovisning av kursstart än de var hösten 1997. En annan faktor som påverkar tolkningen av diagrammet är den grova indelningen på halva månader, där en typisk kursstartsdag kan ligga i intervallet 1-15 augusti ena året och 16-31 augusti ett annat år.

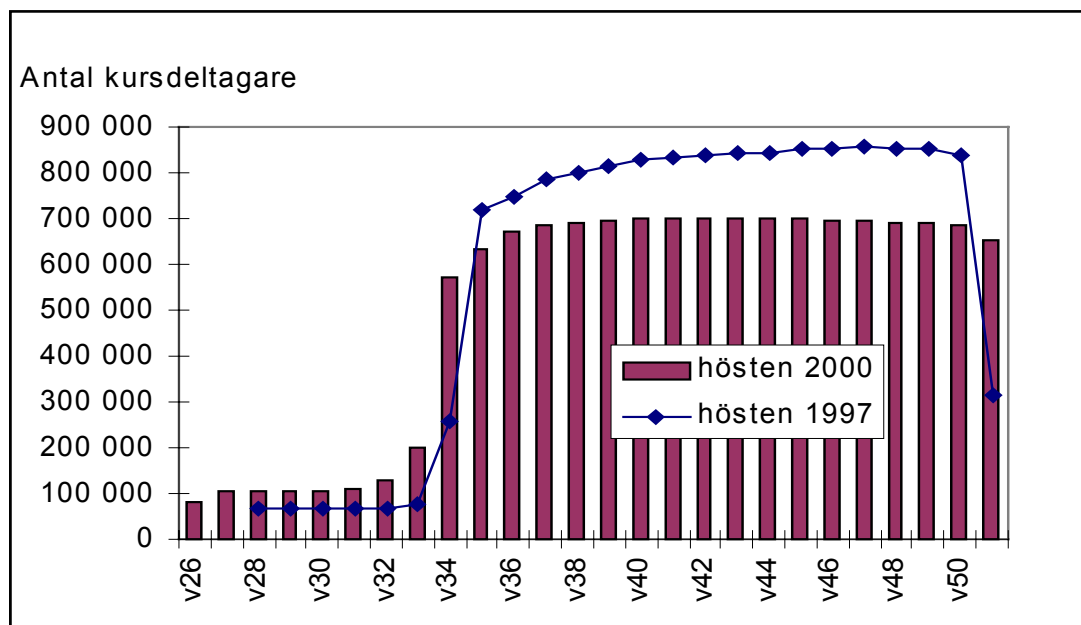
Datum för kursstart för kurser hösten 1997 och hösten 2000.



Även om kursstarterna i viss mån jämnats ut så är koncentrationen av kursverksamhet till de traditionella terminerna påtaglig. 100 000 kursdeltagare var i studier varje vecka under juli och augusti, mot 700 000 kursdeltagare i september, oktober och november.

En enkätundersökning om den kommunala vuxenutbildningens samverkan med arbetsförmedling, mars 2001, ger vid handen att drygt hundra kommuner har direktintagning i de mest frekventa kärnämneskurserna under hela året.

Pågående kurser hösten 1997 och hösten 2000



3.5.2 Prövning

I anvisningar till kommunerna om hur prövning skall redovisas anges att kommunen skall ange samma startdatum som slutdatum. Bland annat den flytande gränsdragningen mellan prövning och validering kan medföra att inte alla prövningar redovisas enligt anvisningarna. Analysen ger en beskrivning av hur redovisade prövningarna fördelar sig på ämnen, kön och åldrar. Viss reservation måste göras för att kvaliteten på uppgifterna kanske inte är så god.

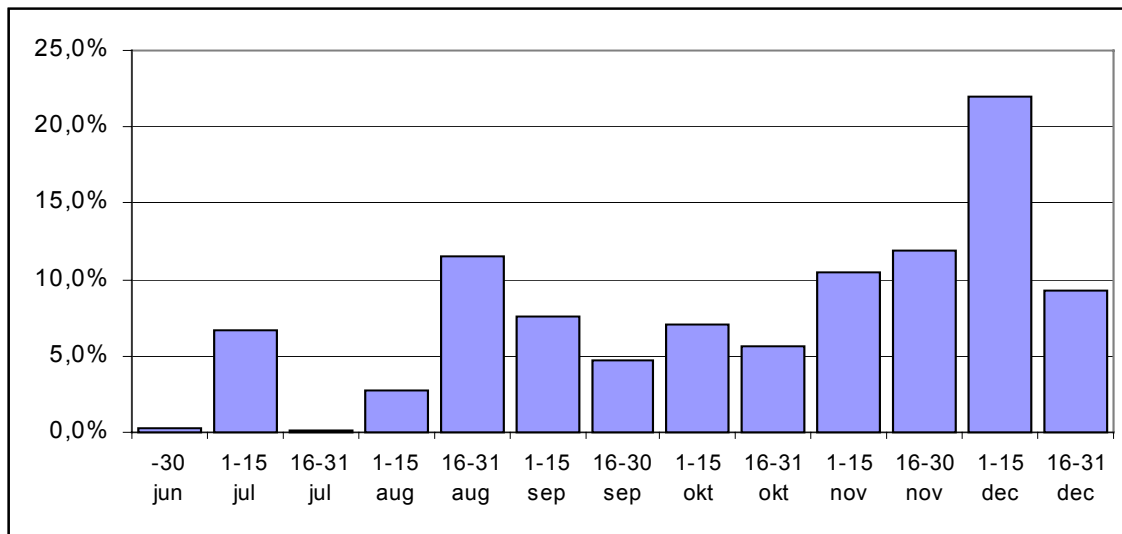
Analysen visar att 1,6 procent av gymnasiepoängen kan utgöra prövningar. Högst var andelen prövningar i ämnet övriga språk, 4,3 procent, följt av ämnen inom omvårdnads-kunskap, människokunskap och social omsorgskunskap, mellan 3,0 och 2,6 procent. Män använde prövning i något högre grad än kvinnor, 1,8 procent av männens gymnasiepoäng jämfört med 1,5 procent av kvinnornas gymnasiepoäng. Störst var skillnaden inom omvårdnadsämnen, där männen genomgår prövning, cirka sex procent, i dubbelt så hög omfattning som kvinnor. Antalet män inom omvårdnadsämnena var dock lågt. Män genomgick prövning i högre grad än kvinnor i alla ämnen utom två, kemi och tyska.

Yngre elever genomgick prövning i högre grad än de äldre. Elever under 20 år genomgick prövning i 2,5 procent av all sin utbildning, medan 20-24 åringar endast genomgick prövning i 2,2 procent. Lägst andel prövningar hade elever mellan 30-34 år, motsvarande 1,1 procent av genomförd utbildning.

SSV genomför prövningar motsvarande 0,5 procent av de genomförda gymnasiepoängen.

Prövningarna genomfördes under hela perioden, med vissa anhopningar, t ex i början av juli månad, slutet av augusti och början av december.

Andel av gjorda prövningar per 15-dagars period hösten 2000



3.6 Utbildningsanordnare

3.6.1 Fördelning av verksamheten på olika utbildningsanordnare

Kommunerna anordnade större delen av den gymnasial vuxenutbildning, knappt tre fjärdedelar av all utbildning. Landstingens gymnasiala vuxenutbildning håller successivt på att föras över till kommunerna och omfattade hösten 2000 endast en procent av verksamheten.

Folkhögskolorna har flera roller inom Kunskapslyftet. Dels har folkhögskolorna tilldelats egna platser och statsbidrag för Kunskapslyftet, dels upphandlar kommunerna utbildning från folkhögskolorna, såväl kurser enligt folkhögskoleförordningen som gymnasiala kurser enligt komvuxförordningen. Endast den av kommunen upphandlade utbildningen redovisas här som kommunal vuxenutbildning.

Hösten 2000 upphandlade kommunerna 26,0 procent av all utbildning hos andra utbildningsanordnare än kommuner och landsting, vilket är en ökning med 0,6 procentenheter jämfört med våren 2000. Den största delen av den upphandlade utbildningen svarade ”annan utbildningsanordnare” för, 20,4 procent. Exempel på annan utbildningsanordnare är SSV, Lernia och privata utbildningsföretag.

Fördelningen av utbildningen på olika utbildningsanordnare.

Utbildningsanordnare	Andel av heltidsplatserna, %			Andel av kursdeltagarna, %		
	Hösten 1997	Våren 2000	Hösten 2000	Hösten 1997	Våren 2000	Hösten 2000
Kommun	78,4	73,3	72,9	78,2	73,1	71,8
Landsting	7,9	1,3	1,1	7,0	1,6	1,4
Folkhögskola	1,3	1,3	1,2	0,5	0,4	0,5
Studieförbund	3,1	4,2	4,5	2,6	3,9	4,2
Annan utbildningsanordnare	9,3	19,9	20,4	11,6	21,0	22,1

3.6.2 Statens skolor för vuxna, SSV

Statens skolor för vuxna (SSV) i Härnösand och Norrköping är riksrekryterande och erbjuder vuxna distansutbildning av samma slag som den som ges i kommunal vuxenutbildning. SSV, deltar på två sätt i Kunskapslyftet. SSV har tilldelats statsbidrag motsvarande 265 heltidsplatser. Dessutom upphandlar kommunerna utbildning från SSV.

I rapportens övriga kapitel ingår SSV tillsammans med kommunerna varvid den utbildning som genomförts inom SSV har redovisats på den kommungrupp där eleven är folkbokförd. För att ge en bild av utbildningen inom SSV följer här en särredovisning av den utbildning som SSV genomför för direktinskrivna elever.

SSVs utbildning fördelad på ämnen, hösten 2000, procent.

Ämnen	Andel av heltidsplatserna, %	Andel av kursdeltagarna, %
Administration	0,5	0,9
Datakunskap	1,5	2,2
Engelska	12,5	11,3
Företagsekonomi	11,6	10,2
Fysik	4,7	2,9
Historia	3,0	3,3
Kemi	1,8	1,6
Matematik	14,9	19,3
Människokunskap	0,8	1,4
Naturkunskap	1,2	2,2
Omvårdnads kunskap	2,6	0,6
Psykologi	0,6	1,6
Religionskunskap	0,8	2,0
Samhällskunskap	6,0	5,0
Social omsorgskunskap	2,2	0,7
Svenska/svenska. som andraspråk	18,4	14,6
Tyska	1,6	1,6
Övriga språk	4,3	4,7
Orienteringskurser	-	-
Folkhögskolekurser	-	-
Övriga kurser	11,1	13,9
TOTALT	100,0	100,0

Den redovisade utbildningen för hösten 2000 innehåller såväl Kunskapslyftet som den utbildning som SSV tillhandahåller inom sitt ordinarie anslag. Antalet elever var 5 272 och antalet kursdeltagare 8 246. Av kursdeltagarna var 59 procent äldre än 30 år. Jämfört med övrig kommunal vuxenutbildning var de studerande något äldre inom SSV.

Utbildningen omfattade totalt 296 000 verksamhetspoäng, vilket motsvarar 783 heltidsplatser. De genomförda studierna utgjordes till drygt 50 procent av kärnämnen.

3.7 Studiefinansiering

3.7.1 Antal elever per studiefinansieringsform

De studiefinansieringsformer som är aktuella inom gymnasial vuxenutbildning är

- Särskilt utbildningsbidrag, UBS. 85 procent av bidragen skall avsättas för arbetslösa personer och 15 procent för personer med anställning. För att kunna få UBS skall den studerande vara mellan 25 och 55 år.

- Särskilt vuxenstudiestöd för arbetslösa, SVUXA, för studerande mellan 21 och 50 år, vid särskilda skäl högst 60 år.

- Särskilt vuxenstudiestöd, SVUX, för studerande högst 50 år, som förvärvsarbetat 4 år

- Studiemedel, för studerande mellan 20-45 år.

Annan finansiering, för dem som inte uppbär något statligt studiestöd kan vara aktivitetsstöd från arbetsförmedlingen, socialbidrag, arbetslöshetsersättning, banklån, lön eller med egna medel.

Elevers studiefinansiering fördelade sig på följande sätt:

Elevers studiefinansiering, våren 2000 och hösten 2000

Studiefinansiering	Antal elever		Andel av samtliga elever, %	
	Våren 2000	Hösten 2000	Våren 2000	Hösten 2000
Särskilt utbildningsbidrag, UBS	34 819	27 417	15,6	13,5
Särskilt vuxenstudiestöd för arbetslösa, Svuxa	22 241	18 819	10,0	9,3
Särskilt vuxenstudiestöd, Svux	10 003	12 028	4,5	5,9
Studiemedel	47 782	36 565	21,4	18,0
Annan finansiering	108 126	108 214	48,5	53,3
SUMMA	222 971	203 043	100,0	100,0

För de elever som erhållit två eller flera studiestöd har det studiestöd medräknats som erhållits under längst tid.

Av tabellen framgår att antalet elever som finansierade sina studier med UBS fortsatt att minska och utgjorde 13,5 procent hösten 2000, en minskning med 2,1 procentenheter. I Kunskapslyftets inledningsskede, hösten 1997 och 1998, var andelen elever som finansierade sina studier med UBS drygt 23 procent.

Av tabellen nedan framgår hur studiestöden fördelade sig på nyinskrivna elever, elever som studerat två halvår, våren 2000 och hösten 2000 samt på elever som studerat mer än två halvår.

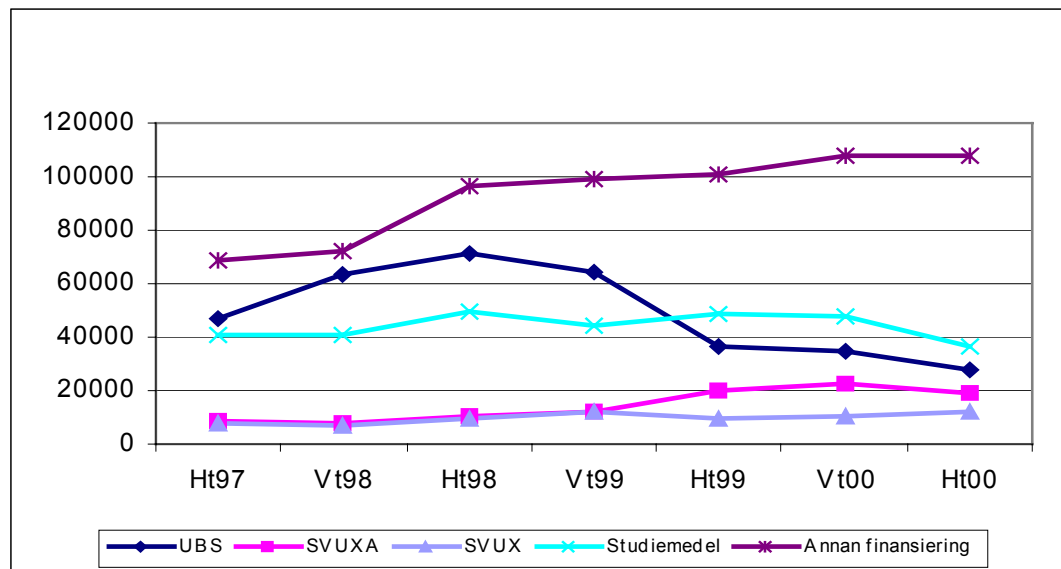
I förhållande till våren 2000 hade andelen av de nyinskrivna som finansierar sina studier med annan finansiering ökat från 63 procent till 65 procent.

Elevers studiefinansiering, hösten 2000 i förhållande till studiernas längd

Samtliga elever	UBS, %	SVUXA %	SVUX, %	Studie-medel, %	Annan finans., %	Totalt, %
Nyinskrivna ht 2000	11,1	4,8	4,6	14,7	64,8	100
Ht 2000 och vt 2000	22,2	8,2	5,6	18,1	45,9	100
Mer än två halvår	12,4	14,9	7,6	21,9	43,3	100
Totalt	13,5	9,3	5,9	18,0	53,3	100

Av diagrammet nedan framgår utvecklingen av antalet studiestöd per år sedan Kunskapslyftet startade.

Antal elever per studiestödsform inom gymnasial vuxenutbildning



3.7.2 Mäns och kvinnors studiefinansiering

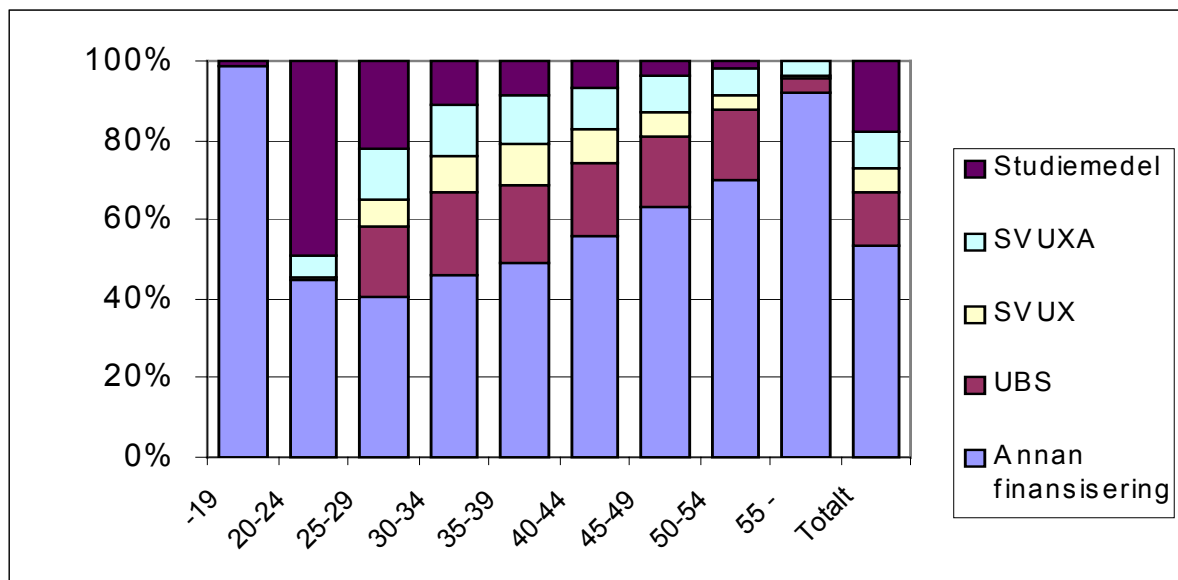
Skillnaden mellan mäns och kvinnors studiefinansiering framgår av nedanstående tabell. Kvinnorna finansierade i högre grad än män sina studier med UBS, SVUXA och SVUX, medan män i högre grad än kvinnor finansierade studierna med studiemedel och annan finansiering. Av männen finansierade 7 706 sina studier med UBS, vilket motsvarar 11,5 procent av männen, av kvinnorna var det 11 711 dvs. 14,5 procent som finansierade studierna med UBS.

Mäns och kvinnors studiefinansiering, procent

Studiefinansiering	Män, procent				Kvinnor, procent			
	Hösten 1997	Våren 1998	Våren 2000	Hösten 2000	Hösten 1997	Våren 1998	Våren 2000	Hösten 2000
Särskilt utbildningsbidrag, UBS	22,7	27,7	13,1	11,5	29,6	36,2	16,9	14,5
Särskilt vuxenstudiestöd för arbetslösa, SVUXA	4,9	3,9	8,4	7,8	5,1	4,3	10,8	10,0
Särskilt vuxenstudiestöd, SVUX	3,2	2,7	2,5	3,8	5,2	4,2	5,5	7,0
Studiemedel	28,4	25,2	23,4	19,7	21,6	19,5	20,4	17,2
Annan finansiering	41,1	40,6	52,5	57,3	39,9	36,1	46,4	51,3
SUMMA	100,2	100,2	100,0	100,0	100,4	100,3	100,0	100,0

Studiefinansieringen var olika för elever i olika åldrar. För flera av studiestöden finns åldersgränser, se inledningen på detta kapitel. En tydlig tendens är att studiemedel blir mindre vanligt ju äldre eleven är och att annan finansiering än studiestöd ökar med högre ålder.

Elevers studiefinansiering i förhållande till ålder, hösten 2000, procent per åldersgrupp



3.7.3 Elevernas studiefinansiering i förhållande till utbildningsbakgrund

UBS, som i första hand är avsett för kortutbildade och arbetslösa, har sin tyngdpunkt bland elever som saknar treårig gymnasieutbildning eller motsvarande. Även elever med högre utbildningsbakgrund kan komma i fråga enligt förordningen om särskilt utbildningsbidrag. Det gäller arbetslösa med formell gymnasiekompetens som uppenbarligen saknar betyg/kunskaper i någon av kurserna svenska A och B eller A-kurserna i engelska, matematik, samhällskunskap, religion, naturkunskap. Undantag kan också göras p.g.a. andra särskilda skäl, t.ex. särskilt lång arbetslöshet i kombination med en gammal gymnasieutbildning.

Av samtliga som studerade minst en kurs i gymnasial vuxenutbildning och som finansierade sina studier med UBS hade 86 procent en utbildningsnivå lägre än eller högst

motsvarande 2-årig gymnasieutbildning. Tio procent hade en gymnasieutbildning som var mer än 2 år och 4 procent hade eftergymnasial utbildning.

Studiefinansiering hösten 2000, studiestödets fördelning på elever med olika utbildningsbakgrund

Utbildningsbakgrund	UBS, %	SVUXA %	SVUX, %	Studie-medel, %	Annan finans., %	Totalt, %
Okänd utbildning	0	1	0	2	3	2
Förgymn. < 9år	3	3	1	1	3	3
Förgymnasial utb 9-10 år	26	21	15	30	22	23
Gymn. utb högst 2 år	57	39	60	14	31	34
Gymn. utb > 2år	10	25	15	42	22	24
Eftergymn. utb < 3 år	3	8	7	8	12	9
Eftergymn. utb >=3år	1	4	1	3	7	5
TOTALT	100	100	100	100	100	100

I nedanstående två tabeller redovisas hur studiefinansieringen fördelade sig på elever i förhållande till deras utbildningsbakgrund. Dessa tabeller fokuserar på elevens utbildningsbakgrund och redovisar hur stor andel av eleverna inom varje utbildningsnivå som finansierade sina studier med respektive finansieringsform.

Studiefinansiering i förhållande till elevernas utbildningsbakgrund, våren 2000 och hösten 2000

Studiefinansiering	Förgymn. < 9 år, %		Förgymn. 9-10 år, %		Gymn. högst 2 år, %	
	Vt-00	Ht-00	Vt-00	Ht-00	Vt-00	Ht-00
UBS	20	16	21	15	25	23
SVUXA	10	9	10	8	11	11
SVUX	2	2	4	4	9	10
Studiemedel	12	10	26	23	10	8
Annan finansiering	56	63	39	50	45	49
TOTALT	100	100	100	100	100	100

Studiefinansiering i förhållande till elevernas utbildningsbakgrund, våren 2000 och hösten 2000

Studiefinansiering	Gymn > 2 år, %		Eftergymn < 3 år, %		Eftergymn > 3 år, %	
	Vt-00	Ht-00	Vt-00	Ht-00	Vt-00	Ht-00
UBS	5	6	5	4	3	3
SVUXA	9	10	8	8	9	8
SVUX	1	4	2	5	1	2
Studiemedel	35	31	22	15	13	11
Annan finansiering	49	50	63	69	75	77
TOTALT	100	100	100	100	100	100

Av tabellerna kan utläsas att elever hösten 2000 i lägre omfattning än våren 2000 finansierade sina studier med UBS. Av elever med gymnasieutbildning, högst 2 år, finansierade 23 procent sina studier med UBS. Motsvarande andel för dem med kortare utbildning var 15-16 procent.

Studiefinansieringens fördelning i olika kommungrupper presenteras i nedanstående tabell. Andelen elever med UBS minskade i alla kommungrupper.

Studiefinansiering per kommungrupp hösten 2000 och våren 2000

Kommungrupp	Andel med UBS, %		Andel med SVUX eller SVUXA, %		Andel med studiemedel, %		Andel med annan finansiering, %	
	Vt-00	Ht-00	Vt-00	Ht-00	Vt-00	Ht-00	Vt-00	Ht-00
Storstäder	13	12	13	15	27	24	45	50
Förortskommuner	13	11	15	17	21	16	49	56
Större städer	14	12	13	15	26	21	45	52
Mellanstora städer	18	15	14	15	21	17	46	52
Industrikommuner	17	14	14	15	19	14	50	56
Landsbygdskommuner	19	15	15	15	18	14	45	56
Glesbygdskommuner	22	20	12	14	10	8	54	58
Större övriga kommuner	18	16	14	15	19	13	46	56
Mindre övr. kommuner	19	16	14	15	14	12	51	57
TOTALT	16	14	14	15	22	18	47	53

Andelen elever som finansierade sina studier med studiemedel var, i likhet med våren 2000, tre gånger så stor i storstäder som i glesbygdskommuner.

3.8 De studerandes sysselsättningsbakgrund

Arbetsmarknadsstyrelsens utredningsenhet har analyserat de studerandes aktualitet vid arbetsförmedlingen våren 2000 och redovisar här sina resultat och slutsatser. Analysen omfattar studerande inom såväl grundläggande som gymnasial- och påbyggnadsutbildning.

Studerande i kommunal vuxenutbildning hösten 2000

- deras aktualitet vid arbetsförmedlingen

Sammanfattning

Av de 233 664 studerande vid kommunal vuxenutbildning hösten 2000 var 48 procent aktuella vid arbetsförmedlingen i anslutning till kursstart⁶. Det var fyra procentenheter lägre än under våren 2000. Bland de 29 500 studerande som finansierade sina studier med särskilt utbildningsbidrag (UBS) hade 78 procent varit aktuella vid arbetsförmedlingen i anslutning till kursstart vilket var fem procentenheter mindre än föregående termin men ungefär samma andel som hösten 1999. Bland 22 900 elever med SVUXA, särskilt vuxenstudiestöd för arbetslösa, återfanns 88 procent i AMV:s sökanderegister i anslutning till kursstart, samma andel som våren 2000 och fyra procentenheter mer än hösten 1999.

Av de studerande hösten 2000 var 52 000 eller 22 procent aktuella vid arbetsförmedlingen under pågående termin (15/10 2000). Av dessa var det 36 000 som ej uppbar studiestöd från CSN (Centrala studiestödsnämnden). Orsaker till att Komvux-studerande återfinns som aktuella i Arbetsförmedlingarnas register vid denna tidpunkt kan vara:

⁶ I anslutning till kursstart avser studerande som varit aktuella vid arbetsförmedlingen på registrerad kursstartsdag eller högst 60 dagar före kursstart.

- Att de uppbär aktivitetsstöd under deltagande i arbetsmarknadspolitiskt program där studier inom kommunal vuxenutbildning ingår. Återfinns troligen i program.
- Att man kvarstår som arbetssökande med A-kassa och studerar t.ex. deltid på komvux återfinns troligen som arbetslös eller deltidsarbetslös.
- Att man har arbete (huvudsakligen deltid eller timanställning) parallellt med studier. Dessa återfinns troligen bland sökande i arbete utan stöd, arbete för arbetshandikappade eller anställningsstöd.
- Att man som studerande önskar kvarstå som aktuell för fortsatt information om platser mm. Återfinns troligen som övriga inskrivna.
- Att man 15/10 redan avslutat eller ännu ej påbörjat komvux-studierna.

Bakgrund och datakvalitet

AMS har sammanfört uppgifter från Skolverket angående studerande vid kommunal vuxenutbildning hösten 2000 med uppgifter ur AMV:s Sökanderegister (Händel).

- För att beskriva de studerandes status som arbetssökande i samband med eller strax innan kursstart.
- För att redovisa data om de studerandes aktualitet vid arbetsförmedlingen som kan belysa något om alternativa sätt för eleverna vid kommunal vuxenutbildning att finansiera sina studier.

AMS Sökanderegister är ett operativt register där uppdatering av uppgifterna bygger på arbetsförmedlingens löpande kontakter med de arbetssökande. Kvalitetsbrister i detta register är både av karaktären eftersläpning av registrering (d.v.s. data speglar inte alltid personens aktuella status) och felregistreringar (t.ex. fel angiven status för sökande).

Tre fjärdedelar av de studerande vid kommunal vuxenutbildning har någon gång varit aktuella vid Arbetsförmedlingen.

Totalt hade 48 procent av de studerande vid kommunal vuxenutbildning varit aktuella vid arbetsförmedlingen i samband med kursstart. Andelen var lika hög för kvinnor som för män. Av dessa kvinnorna hade 33 procentenheter varit utan arbete⁷ medan 15 procentenheter hade haft arbete (huvudsakligen deltidarbete). Av männen var 40 procentenheter utan arbete före kursstart medan 8 procentenheter hade arbete.

Ytterligare 4 procent av de studerande hade varit aktuella vid arbetsförmedlingen 2-6 månader före första kursstart och 20 procent var aktuella vid Arbetsförmedlingen mer än sex månader före första kursstart. 27 procent av samtliga studerande inom kommunal vuxenutbildning hösten 2000 hade aldrig varit inskrivna vid arbetsförmedlingen⁸ eller skrevs in vid arbetsförmedlingen efter det att studierna påbörjats.

⁷ Att en person är i arbete under sin registrering vid Af innebär huvudsakligen att de hade en tidsbegränsad anställning och /eller ett arbete med mindre än önskad arbetstid

⁸ AMS:s Händel-databas över arbetssökande innehåller samtliga personer som varit inskrivna vid något tillfälle sedan augusti 1991.

13 800 studerande inom kommunal vuxenutbildning som varit inskrivna vid Arbetsförmedlingen hade haft ett registrerat arbetshandikapp

Av de studerande hade 13 800 ett angivet arbetshandikapp i arbetsförmedlingens register. Av dessa hade 79 procent varit inskrivna i anslutning till kursstart. Personer med arbetshandikappkod i AMS register utgjorde 5,9 procent av samtliga studerande varav 5,3 procent bland kvinnorna och 7,1 procent bland männen, nästan exakt samma andelar som under vårterminen.

Villkor för UBS och SVUXA

UBS, särskilt utbildningsbidrag, beviljas i första hand arbetslösa som är anmälda som arbetssökande vid arbetsförmedlingen när studierna påbörjas, men kan även ges den som tar ledigt från arbetet för att studera. UBS kan beviljas personer 25-55 år som saknar treårig gymnasiekompetens eller motsvarande. Från detta kan medges vissa undantag. Villkoren för att uppbära A-kassa skall vara uppfyllda.

Grundläggande villkor för att beviljas SVUXA, särskilt vuxenstudiestöd för arbetslösa, är att sökanden är helt eller delvis arbetslös, är anmäld vid arbetsförmedlingen innan studierna påbörjas och inte kan få lämpligt arbete.

Med utan arbete avses öppet arbetslösa och personer i arbetsmarknadsprogram.

Vid sidan av sökande utan arbete redovisas även sökande som återfanns med status "arbete" (se fotnot 7 föregående sida). Studiesatsning från dessa som kan ses som ett steg mot en bättre och mer permanent situation på arbetsmarknaden. I tabellen särredovisas de två huvudgrupperna men i texten kommenteras de huvudsakligen som en sammanhängande grupp.

Villkoret för SVUXA "att inte kunna få lämpligt arbete" är samma grundläggande prövning som skall göras innan en person beviljas ett arbetsmarknadspolitiskt program. Villkoret torde ha tillkommit för att säkerställa att personer som väljer studier framför ett konkret lämpligt arbetserbjudande inte beviljas SVUXA. Det är dock inte möjligt att i efterhand kontrollera huruvida detta villkor varit uppfyllt.

78 procent av eleverna med särskilt utbildningsbidrag hade varit aktuella vid arbetsförmedlingen i samband med kursstart

Av de 29 500 elever som uppbar särskild utbildningsbidrag (UBS) hade 78 procent varit aktuella vid arbetsförmedlingen i samband med kursstart, 84 procent av männen och 76 procent av kvinnorna.

88 procent av eleverna med SVUXA hade varit aktuella vid arbetsförmedlingen i samband med kursstart.

Bland de 22 900 elever som uppbar SVUXA hade 88 procent varit aktuella vid arbetsförmedlingen i samband med kursstart. Andelen var lika hög bland kvinnor och män.

Eftersom reglerna för att erhålla SVUXA i princip kräver aktualitet vid arbetsförmedlingen är det något anmärkningsvärt att 12 procent av de elever som uppbar SVUXA hösten 2000 (cirka 2 700 personer) inte varit aktuella vid arbetsförmedlingen i samband med kursstart. Det tyder möjligen på brister i de rutiner varigenom de sökandes aktualitet vid Af kontrolleras.

SVUX har lägst andel sökande som är aktuella vid arbetsförmedlingen

Bland 49 500 studerande inom kommunal vuxenutbildning med studiemedel hade 48 procent varit aktuella vid arbetsförmedlingen i samband med kursstart och bland de 12 900 som uppbar SVUX var andelen som varit aktuella vid arbetsförmedlingen före kursstart 21 procent. Drygt hälften eller 118 000 av de komvux-studerande saknade studiestöd från CSN. Bland dessa hade 36 varit aktuella vid Arbetsförmedlingen i anslutning till kursstart.

52 000 studerande inom kommunal vuxenutbildning var inskrivna som sökande vid arbetsförmedlingen under höstterminen (15/10).

Uppgiften om de studerandes aktualiteten i arbetsförmedlingens register 15 oktober är en ansats att beskriva de studerandes status vid Af under pågående studier. Här finns dock anledning till viss försiktighet med tolkningen eftersom registrering och avaktualisering ur arbetsförmedlingens register ofta sker med en viss eftersläpning. Dessutom kan vissa komvux-studerande redan ha avslutat sina studier vid mättidpunkten eller möjligen påbörjat studierna efter denna tidpunkt.

Av de 246 000 studerande inom kommunal vuxenutbildning återfanns 52 000 eller 22 procent som aktuella i Arbetsförmedlingens sökanderegister 15 oktober. 14 700 av dem var öppet arbetslösa. Det finns möjlighet att delta i orienteringskurser inom kunskapslyftet med bibehållen A-kassa. Möjligheten att kombinera arbetssökande (ev. med A-kassa) med deltidsstudier på kvällstid kan också vara en förklaring.

Cirka 14 000 personer var aktuella vid arbetsförmedlingen i arbete utan stöd. Det bedöms avspegla ett alternativt sätt att finansiera studier, nämligen med hel- eller deltidsarbete i kombination med studier på hel eller deltid.

De 1 100 personer som fanns i särskilda program (subventionerat arbete) för arbetshandikappade eller i arbete med anställningsstöd kan förklaras på motsvarande sätt.

12 700 studerande återfanns i olika konjunkturinriktade arbetsmarknadsprogram där den enskilde uppbar s.k. aktivitetsbidrag (d.v.s. exklusive ”personer med anställningsstöd”). En stor del av dessa (5 900) fanns i arbetsmarknadsutbildning. Arbetsmarknadsutbildningen kan utgöras av icke upphandlade studieplatser inom reguljär skola. Deltagande i dessa program kan alltså vara konsistent med att personen samtidigt är studerande inom kommunal vuxenutbildning.

13 200 var aktuella som övriga inskrivna sökande vilket normalt kan tolkas som att de önskar kvarstå som inskrivna vid Af under pågående studier, vanligtvis för att hålla sig löpande informerad om lediga platser.

Aktualitet vid AF 15/10 2000 för studerande vid kommunal vuxenutbildning ht 2000.

	UBS	SVUX	SVUXA	Studie- medel	Ej CSN- stöd	Samtliga	CSN-stöd av samtl
Alös	1 910	69	1 212	1 574	9 923	14 668	32 %
Arbete utan stöd	1 495	332	1 023	1 596	9 662	14 072	31 %
Subventionerat arbete för arbetshkp	60	41	6	38	998	1 133	13 %
Anställningsstöd	17	3	17	28	424	489	13 %
Arb. marknadsutb	243	11	92	120	5 451	5 917	8 %
Ungdomsprogram	1		2	128	1 312	1 443	9 %
Datortek	44		22	26	1 581	1 673	5 %
Arbetspraktik	136	1	66	56	1 781	2 040	13 %
Övriga program	63	2	24	30	1 534	1 653	7 %
S:a konjunkturprogr	504	17	223	388	12 083	13 212	9 %
Övriga inskrivna	1 761	196	1 645	2 158	3 199	8 959	64 %
Summa aktuella Af	5 694	655	4 109	5 754	35 855	52 067	31 %
Ej aktuella Af	23 801	12 238	18 836	43 735	82 897	181 597	54 %
Totalt kommunal vuxenutbildning	29 495	12 893	22 945	49 489	118 842	233 664	49 %
Andel aktuella Af	19 %	5 %	18 %	12 %	30 %	22 %	

Sökande utan CSN-stöd klart överrepresenterade bland studerande som kvarstod som aktuella vid arbetsförmedlingen under studierna

Av de studerande som ej fanns aktuella vid Arbetsförmedlingen under terminen var det 54 procent som uppbar någon form av studiestöd genom CSN. Bland de 52 000 som fanns aktuella vid Arbetsförmedlingen under terminen var det endast 31 procent som uppbar CSN-stöd. 69 procent saknade alltså känd form av studiestöd. Bland de registrerat arbetslösa hade 32 procent CSN-studiestöd. Bland de med arbete hade 31 procent CSN-studiestöd. Bland de som fanns registrerade i arbetsmarknadsprogram var det endast 9 procent som uppbar CSN-studiestöd medan det bland övriga inskrivna var det 64 procent som hade sådant stöd. Detta ger ytterligare stöd för slutsatsen att aktualitet vid Arbetsförmedlingen för många studerande avspeglar alternativa sätt att finansiera under studierna inom kommunal vuxenutbildning.

Status vid Arbetsförmedlingen. Elever i komvux höstterminen 2000

		Aktuella 60 dgr före				Aktuell 61-180 dgr före		Aktuell >180 dgr före	Registr efter kursstart	Aldrig inskriven vid Af
		Alla	Utan arbete	Med arbete	Alla	Utan arbete	Med arbete	Alla	Alla	Alla
Samtliga		233 664	82 635	30 115	112 750	6 309	3 134	48 435	9 506	53 530
Samtliga	K	155 189	51 287	23 696	74 983	3 577	2 195	31 702	6 305	36 427
	M	78 478	31 348	6 419	37 767	2 732	939	16 733	3 201	17 103
Därav m ahkp	K	8 219	5 817	708	6 525	218	29	1 447	0	0
Därav m ahkp	M	5 580	4 124	261	4 385	176	20	999	0	0
1= UBS	1 K	21 310	10 818	5 318	16 136	136	127	2 019	434	2 458
	1 M	8 185	5 803	1 061	6 864	101	34	670	124	392
2= SVUX	2 K	10 151	929	1 233	2 162	36	152	3 021	421	4 359
	2 M	2 742	365	191	556	20	39	1 205	92	830
3= SVUXA	3 K	16 677	10 474	4 190	14 664	278	118	1 064	542	11
	3 M	6 268	4 676	872	5 548	149	42	368	159	2
4= Studiem	4 K	31 314	10 566	4 465	15 031	1 553	699	7 771	1 711	4 549
	4 M	18 175	7 287	1 568	8 855	1 224	347	4 040	883	2 826
5= Ej CSN	5 K	75 737	18 500	8 490	26 990	1 574	1 099	17 827	3 197	25 050
	5 M	43 105	13 217	2 727	15 944	1 238	477	10 450	1 943	13 053

Procent av samtliga i raden										
		Aktuella 60 dgr före				Aktuell 61-180 dgr före		Aktuell >180 dgr före	Registr efter kursstart	Aldrig inskriven vid Af
		Alla	Utan arbete	Med arbete	Samtliga	Utan arbete	Med arbete	Alla	Alla	Alla
Samtliga		233 664	35,4%	12,9%	48,3%	2,7%	1,3%	20,7%	4,1%	22,9%
Samtliga	K	155 189	33,0%	15,3%	48,3%	2,3%	1,4%	20,4%	4,1%	23,5%
	M	78 478	39,9%	8,2%	48,1%	3,5%	1,2%	21,3%	4,1%	21,8%
Därav m ahkp	K	8 219	70,8%	8,6%	79,4%	2,7%	0,4%	17,6%	0,0%	0,0%
Därav m ahkp	M	5 580	73,9%	4,7%	78,6%	3,2%	0,4%	17,9%	0,0%	0,0%
1= UBS	1 K	21 310	50,8%	25,0%	75,7%	0,6%	0,6%	9,5%	2,0%	11,5%
	1 M	8 185	70,9%	13,0%	83,9%	1,2%	0,4%	8,2%	1,5%	4,8%
2= SVUX	2 K	10 151	9,2%	12,1%	21,3%	0,4%	1,5%	29,8%	4,1%	42,9%
	2 M	2 742	13,3%	7,0%	20,3%	0,7%	1,4%	43,9%	3,4%	30,3%
3= SVUXA	3 K	16 677	62,8%	25,1%	87,9%	1,7%	0,7%	6,4%	3,2%	0,1%
	3 M	6 268	74,6%	13,9%	88,5%	2,4%	0,7%	5,9%	2,5%	0,0%
4= Studiem	4 K	31 314	33,7%	14,3%	48,0%	5,0%	2,2%	24,8%	5,5%	14,5%
	4 M	18 175	40,1%	8,6%	48,7%	6,7%	1,9%	22,2%	4,9%	15,5%
5= Ej CSN	5 K	75 737	24,4%	11,2%	35,6%	2,1%	1,5%	23,5%	4,2%	33,1%
	5 M	43 105	30,7%	6,3%	37,0%	2,9%	1,1%	24,2%	4,5%	30,3%

3.9 Studieavbrott samt sysselsättning efter studierna

Genom att samköra registren över elever i vuxenutbildningen med Arbetsmarknadsstyrelsens (AMS) händelseregister samt Statistiska centralbyråns (SCB) register över högskolestuderande och SCBs sysselsättningsregister (RAMS) kan information i vissa fall erhållas om vad eleverna gör sedan studierna fullföljts eller avbrutits. Med avslutade studier avses i rapporten både fullföljda och avbrutna studier. Elever som avslutade studierna under perioden hösten 1997 – hösten 1999 omfattas av analysen.

På grund av registrens olika karaktär har samkörningen inte kunnat göras på samma sätt för alla tre registren. Det innebär att en elev under vissa omständigheter kan återfinnas för samma period i flera register. Endast elever som avslutade studierna hösten 1997 och hösten 1998 är helt jämförbara i detta avseende. Samkörningen visar att av de som avslutade studierna under dessa två perioder kunde ca 13 procent inte återfinnas i något av registren. Motsvarande andel för de som avbröt studierna var 15 procent.

Enligt uppdraget skall orsaken till studieavbrotten analyseras. Om en elev har avbrutit studierna och återfinns i något av de tre registren antas att orsaken till studieavbrottet var att eleven avsåg att övergå till den verksamhet som registret beskriver eller, om eleven återfinns som arbetslös, att eleven av annat okänt skäl avbröt studierna.

Under perioden hösten 1997 – hösten 1999 avslutade 536 368 elever studier inom vuxenutbildningen. 492 840 hade deltagit i minst en kurs på gymnasial nivå. Av dessa avbröt 89 803 elever (18 %) pågående studier. Största andelen studieavbrott inträffade hösten 1997 och lägsta andelen inträffade våren 1999.

Studieavbrotten var högre, 20 procent, för männen medan de var 17 för kvinnorna. Avbrotten bland de som inte läste någon gymnasial kurs (ej redovisade i tabellen) var betydligt högre, 38 procent för männen och 31 för kvinnorna.

Avslutade gymnasiala vuxenstudier under perioden hösten 1997 – hösten 1999

Studier avslutade	Antal elever som avslutade			varav andel studieavbrott %		
	Totalt	Män	Kvinnor	Totalt	Män	Kvinnor
Hösten 97	45 765	19 087	26 678	27	32	24
Våren 98	93 497	34 190	59 307	16	18	14
Hösten 98	78 001	27 416	50 585	23	24	22
Våren 99	128 957	46 567	82 390	15	16	14
Hösten 99	146 620	48 996	97 624	17	19	17
TOTALT	492 840	176 256	316 584	18	20	17

OBS! Andelen studieavbrott är relaterat till samtliga som lämnade studierna, inte till de som fanns i utbildning respektive halvår som i tidigare delrapporter.

3.9.1 Arbetslös eller i arbetsmarknadspolitiskt program

För att undersöka om eleven är arbetslös eller i arbetsmarknadspolitiskt program har personnummer och datum för avslutade vuxenstudier samkörts mot händelseregistret ett år senare. Händelseregistret är ett administrativt register där ett intervall om 60 dagar kring datumet undersökts d.v.s. intervallet 330 – 390 dagar efter avslutade studier.

Av de som avslutade studierna under perioden hösten 1997 – hösten 1999 återfanns 105 687 (80 840+24 847) elever eller 21 procent, som arbetslösa eller i arbetsmarknadspolitiskt program ett år senare. I början av perioden var andelen män och kvinnor lika stor men från och med hösten 1998 var andelen män betydligt större än andelen kvinnor. Männen andel uppgick till i genomsnitt mer än 24 (17+7) och kvinnornas till mindre än 20 procent (16+4). I genomsnitt under hela perioden var fördelningen mellan män och kvinnor 25 procent (19+6) respektive 20 procent (15+5). I stort sett var deltagandet i arbetsmarknadspolitiska program lika stort medan skillnaderna i huvudsak går att finna i andelen arbetslösa.

Status i AMS' händelseregister ett år efter avslutade gymnasiala vuxenstudier

Studier Avslutade	Totalt			Män			Kvinnor		
	Antal	varav		Antal	varav andel, %		Antal	varav andel, %	
		Arbets- lösa	i AMS- åtgärd		Arbets- lösa	i AMS- åtgärd		Arbets- lösa	i AMS- åtgärd
Hösten 97	45 765	6 665	2 608	19 087	15	5	26 678	14	6
Våren 98	93 497	17 605	5 756	34 190	19	6	59 307	19	6
Hösten 98	78 001	12 712	3 500	27 416	21	6	50 585	14	4
Våren 99	128 957	23 179	5 544	46 567	22	5	82 390	16	4
Hösten 99	146 620	20 679	7 439	48 996	17	7	97 624	12	4
TOTALT	492 840	80 840	24 847	176 256	19	6	316 584	15	5

Elever som avbrutit studierna återfanns i något högre utsträckning som arbetslösa eller i arbetsmarknadspolitiskt program än samtliga som avslutat studierna. De uppgick till 22 procent jämfört med 21 för samtliga. Förhållandevis var män arbetslösa i större utsträckning än kvinnor. De uppgick till 20 procent medan kvinnor som avbrutit studierna och var arbetslösa uppgick till 15 procent. För samtliga som avslutade studierna var motsvarande procenttal 19 respektive 15.

Av statistiken framgår att 9 911 elever som var registrerade som arbetslösa enligt händelseregistret även studerade på högskola halvåret ett år efter avslutningshalvåret (framgår ej av tabellen). En elev kan vara registrerad som arbetslös ett år efter avslutade studier och avaktualiseras samma halvår för att övergå till högskolestudier och därför återfinnas i båda registren.

Studieavbrott vid gymnasiala vuxenstudier hösten 1997 – hösten 1999 – arbetslös eller i arbetsmarknadspolitiskt program ett år efter avslutade studier

		Elever som avslutat studierna					
		Antal	Varav		Andelar, %		
			Arbetslösa	I AMS-åtgärd	Arbetslösa	I AMS-åtgärd	Summa
Avslutade studier							
	Män	176 256	33 583	10 323	19	6	25
	Kvinnor	316 584	47 257	14 524	15	5	20
	Totalt	492 840	80 840	24 847	16	5	21
varav studieavbrott							
	Män	35 451	7 054	1 986	20	6	25
	Kvinnor	54 352	8 412	2 530	15	5	20
	Totalt	89 803	15 466	4 516	17	5	22

3.9.2 Övergång till högskolan

Högskoleregistret är halvårsbaserat precis som registret över vuxenstuderande. Undersökningen har därför gjorts så att elever som avslutade studierna ett visst halvår har samkörts med högskoleregistrets motsvarande halvår ett år senare.

Av de som studerade minst en kurs på gymnasial nivå och avslutade studierna, under perioden hösten 1997 – hösten 1999, återfanns 71 444 elever (14,5 %) i högskolestudier ett år senare. Andelen män och kvinnor var lika stor. Största övergången till högskolestudier (17,6 %) skedde bland de som avslutade studierna våren 1998.

De som avbröt pågående studier återfanns i lägre grad i högskolan än samtliga som avslutade sina studier. Fördelat på män och kvinnor var andelarna 10,3 respektive 11,3 procent.

Studieavbrott – elever i högskola ett år efter avslutade studier

Avslutade studier	Elever som avslutat studierna				
	Antal	Antal	Andelar, %		
			Totalt	Män	Kvinnor
Studier avslutade					
Hösten 97	45 765	7 255	15,9	17,6	14,6
Våren 98	93 497	16 418	17,6	17,6	17,5
Hösten 98	78 001	9 784	12,5	11,2	13,3
Våren 99	128 957	19 169	14,9	14,9	14,9
Hösten 99	146 620	18 818	12,8	12,5	13,0
Totalt	492 840	71 444	14,5	14,5	14,5
varav studieavbrott					
Hösten 97	12 531	1 607	12,8	15,0	10,8
Våren 98	14 738	1 561	10,6	10,9	10,4
Hösten 98	17 859	2 090	11,7	10,3	12,5
Våren 99	19 138	1 710	8,9	7,2	10,0
Hösten 99	25 537	2 829	11,1	9,4	12,1
Totalt	89 803	9 797	10,9	10,3	11,3

3.9.3 I sysselsättning enligt RAMS

I SCBs register, RAMS, är den mest centrala variabeln sysselsättningsstatus. Normalt görs en klassificering till förvärvsarbete efter arbetad tid i november. I avsaknad av information om arbetstid i november används istället inkomstuppegifter i kontrolluppgiftsregistret. RAMS uppdateras en gång per år. Elever som avslutade studierna under hösten 1997, har matchats mot registret per november 1998 och elever som avslutade under perioden våren 1998 – hösten 1999 har matchats mot registret per november 1999 som är det senaste registret.

Elever som avslutade studierna hösten 1997 och deras sysselsättningsstatus i RAMS den 1 november 1998 är således jämförbara med elever som avslutade studierna hösten 1998 och deras status i RAMS den 1 november 1999. Denna jämförelse visar att i båda fallen var 64 procent i sysselsättning ett år senare. Kvinnorna var sysselsatta i högre grad 1 november 1999 än 1 november 1998, 67 respektive 65 procent. Motsvarande uppgifter för män var 60 respektive 63 procent.

Totalt under perioden var det i stort sett ingen skillnad mellan samtliga som avslutade studierna och de som avbröt studierna.

Sysselsättning efter studier som avslutats under perioden 1 juli 1997 – 31 december 1999

	Totalt	Män	Kvinnor	Totalt	Män	Kvinnor	Totalt	Män	Kvinnor
	Antal			varav i sysselsättning 1 november 1999					
				Antal			Andel, %		
Studier avslutade									
Hösten 97 *)	45 765	19 087	26 678	29 400	12 082	17 318	64	63	65
Våren 98	93 497	34 190	59 307	58 651	21 289	37 362	63	62	63
Hösten 98	78 001	27 416	50 585	50 296	16 414	33 882	64	60	67
Våren 99	128 957	46 567	82 390	75 607	25 188	50 419	59	54	61
Hösten 99	146 620	48 996	97 624	0	0	0	0	0	0
Totalt	492 840	176 256	316 584	213 954	74 973	138 981	43	43	44
Studier avbrutna									
Hösten 97 *)	12 531	6 065	6 466	7 731	3 651	4 080	62	60	63
Våren 98	14 738	6 282	8 456	9 297	3 907	5 390	63	62	64
Hösten 98	17 859	6 619	11 240	10 952	3 807	7 145	61	58	64
Våren 99	19 138	7 270	11 868	11 666	4 125	7 541	61	57	64
Hösten 99	25 537	9 215	16 322	0	0	0	0	0	0
Totalt	89 803	35 451	54 352	39 646	15 490	24 156	44	44	44

*) Sysselsättning 1 november 1998

Bilaga 1

Volymmässig måluppfyllelse

Kommunerna och SSV har under de tre avtalsperioderna 1997/98, 1999 och 2000 tilldelats cirka 100 000 heltidsplatser per år för Kunskapslyftet, varav 265 heltidsplatser avser SSV.

För att få del av platserna till Kunskapslyftet måste kommunerna finansiera lika många platser, den s.k. basorganisationen, som de finansierade i genomsnitt under tre läsår före Kunskapslyftets start. Ursprungligen uppskattades basorganisationen till cirka 36 000 platser i kommunerna och cirka 1000 platser hos SSV, sammanlagt cirka 37 000 platser. För år 2000 har kommunernas basorganisation fastställts till 35 886 platser.

Att fastställa en basorganisation för SSV har visat sig svårt, eftersom SSV's anslag skall användas för såväl utveckling inom distansutbildningsområdet som för utbildningsplatser. Under de senaste åren har en ökad andel av anslaget riktats till utveckling, vilket innebär att antalet platser inom basorganisationen har minskat. SSV's egen redovisning tyder på att basorganisationen är cirka 600 heltidsplatser. För 2000 har SSV tilldelats 256 heltidsplatser inom Kunskapslyftet. Eftersom basorganisationen inte är exakt fastställd för SSV är det inte möjligt att stämma av volymerna. SSV tycks dock i stort sett ha genomfört den volym de tilldelats inom Kunskapslyftet.

I tabellen nedan sammanställs kommunernas tilldelade och genomförda heltidsplatser för år 2000. I tabellen anges antalet platser i utbildning uppdelade på kategori A, O och Y. Av bilaga 3 i rapporten framgår vilka kurser som ingår i respektive kategori. Kurser i kategori A och O ersattes under år 2000 med 25 000 kr per heltidsplats och kurser i kategori Y, som är mer kostnadskrävande kurser, med 38 500 kr per heltidsplats. Kommunerna anger i sina ansökningshandlingar hur många platser de önskar per kategori. Eftersom efterfrågan på platser av kategori Y har varit hög de senaste åren och dessa ersätts med ett högre statsbidrag än övriga platser har andelen tilldelade Y-platser maximerats per kommun för att klara tilldelningen av platser inom ramen för statsbidraget.

Kommunerna har rätt att "omvandla" tilldelade platser från en kategori till en annan. Om fler Y-platser efterfrågas än vad som har tilldelats kan kommunen omvandla A-platser till Y-platser. För att få ytterligare en Y-plats åtgår 1,54 A-platser. En ökning av andelen Y-platser innebär således totalt sett ett minskat antal bidragsersatta platser.

Tabellen nedan visar dels kommunernas totala antal heltidsplatser inom basorganisationen, dels hur många heltidsplatser som tilldelades inom Kunskapslyftet och dels hur många heltidsplatser som genomfördes utöver basorganisationen. Av tabellen framgår även platsernas fördelning på de tre kurskategorierna. Innan Kunskapslyftet startade var andelen Y-platser 22 procent. År 2000 var andelen Y-platser utöver basorganisationen mer än dubbelt så hög, 55 procent.

Av tabellen kan utläsas att 97 701 heltidsplatser tilldelats inom ramen för Kunskapslyftet, medan endast 96 197 platser genomförts utöver basorganisationen. Samtidigt framgår att kommunerna genomfört en större andel av de mer kostnadskrävande kurserna, kurser kategori Y.

Kommunalt tilldelade och genomförda heltidsplatser inom Kunskapslyftet år 2000

Kurskategori	Kommunalt finansierad basorg.		Tilldelade platser inom Kunskapslyftet		Genomförda platser utöver basorg.	
	Antal	Procent	Antal	Procent	Antal	Procent
A-platser	28 123	78	52 070	53	34 933	36
O-platser	0	0	8 456	9	8 210	9
Y-platser	7 765	22	37 175	38	53 054	55
Platser totalt	35 886	100	97 701	100	96 197	100

För att bedöma hur väl kommunerna lyckats nå den avtalade utbildningsvolymen måste hänsyn tas till att heltidsplatserna ersätts med två olika ersättningsbelopp. En ökad andel av de utbildningar som ersätts med det högre beloppet innebär att färre platser än planerat kan genomföras inom ramen för statsbidraget. En Y-plats kan omvandlas till cirka 1,54 A-platser. Vid bedömningen av hur väl kommunerna har genomfört sina åtagande räknas alla platser om till A-platser.

Av tabellen nedan framgår antalet efterfrågade platser, tilldelade platser samt antalet genomförda platser utöver basorganisationen, omräknat till A-platser. Tabellen visar att kommunerna för år 2000 genomförde totalt 10 procent mer utbildning utöver basorganisationen än vad de ersatts för. Även under de tidigare åren med Kunskapslyftet har kommunerna genomfört en större volym utbildning än vad de ersatts för.

Jämförelse mellan efterfrågade platser, tilldelade platser och genomförda platser för kommunerna åren 1997/98, 1999 och 2000. Omräknat till platser kategori A.

	1997 /1998*	1999	2000
Efterfrågade platser enl. ansökan	118 714	132 714	136 868
Tilldelade platser	118 714	119 707	118 079
Genomförda platser	123 608	136 789	129 848
Differens mot tilldelade platser	+4,1 %	+14,3 %	+10,0

* För jämförbarhetens skull har antalet platser räknats om till platser per år

Bilaga 2**Definitioner kommungrupp:**Kommungrupp

Vid redovisning av uppgifter per kommungrupp har Svenska kommunförbundets kommunindelning använts. Indelningen grundar sig på följande variabler: folkmängd, läge, tätortsgrad, invånare per km² samt näringsstruktur.

Storstad: Kommun med folkmängd som överstiger 200 000 invånare

Förortskommun: Mer än 50 % av nattbefolkningen pendlar till arbetet i någon annan kommun. Det vanligaste utpendlingsmålet skall vara en storstad.

Större stad: Kommuner med 50 000 till 200 000 invånare samt med mindre än 40 % av nattbefolkningen sysselsatta inom industrisektorn.

Medelstor stad: Kommun med mellan 20 000 och 50 000 invånare, med tätortsgrad över 70 % samt med mindre än 40 procent sysselsatta inom industrisektorn.

Industrikommun: Kommun med mer än 40 procent av nattbefolkningen sysselsatta i industrisektorn och som ej är glesbygdskommun.

Landsbygdskommun: Kommun med mer än 6,4 % av nattbefolkningen sysselsatta inom jord- och skogssektorn, en tätortsgrad under 70 % och som inte är glesbygdskommun.

Glesbygdskommun: Kommun med mindre än 5 invånare per kvadrat km och mindre än 20 000 invånare.

Större övrig kommun: Övriga kommuner med 15 000 till 50 000 invånare.

Mindre övrig kommun: Övriga kommuner med mindre än 15 000 invånare.

Bilaga 3Definitioner och begrepp

Annan utbildningsanordnare. Med begreppet avses anordnare som inte är kommun, landsting, folkhögskola eller studieförbund. Hit hör privata utbildningsanordnare, Statens skolor för vuxna och Lernia.

Basorganisation. Det antal platser som kommunen finansierar med egna medel. Basorganisationen är framräknad som ett genomsnitt av kommunalt finansierade heltidsplatser under läsåren 1993/94, 1994/95, 1995/96.

Dagtid/kvällstid. Kurs som påbörjas före 18.00 benämns kurs på dagtid medan kurs som påbörjas efter 18.00 benämns kurs på kvällstid.

Elever. Individer som deltar i utbildning.

Gymnasiepoäng. Det antal poäng en kurs åsätts enligt kursplanen för gymnasiala kurser.

Heltidsplats. En heltidsplats motsvarar 378 verksamhetspoäng per halvår, 756 poäng per helår. Genom att dividera det totala antalet verksamhetspoäng med 378 respektive 756 erhålls uppgift om antalet heltidsplatser.

Hemkommun: Den kommun som en elev är folkbokförd i. En hemkommuns verksamhet omfattar den verksamhet som kommuner har för elever folkbokförda i kommunen, oavsett i vilken kommun undervisningen bedrivs.

Karaktärsämnen De ämnen genom vilka programmet får sin karaktär. Se även under kärnämnen som utgör övriga ämnen och som preciseras nedan.

Kursavbrott. Innebär att en kursdeltagare avslutar sina studier i kursen innan kursen är avslutad och/eller innan kursdeltagaren fått betyg på kursen. Kursavbrott inom tre veckor från kursstart innebär att kommunen inte får tillgodoräkna sig kursens poäng vid tilldelning av statsbidrag. Kursavbrott efter tredje veckan innebär att kommunen får tillgodoräkna sig kursens poäng i den omfattning som kursen skulle genomföras under innevarande halvår.

Kursdeltagare. En elev som deltar i en kurs. Varje elev kan vara kursdeltagare i flera kurser. I genomsnitt är varje elev kursdeltagare i drygt fyra kurser.

Kurskategori. För 2000 gäller att kurser kategori A är kurser som börjar på följande ämneskoder: SV, BI, EN, FI, FR, FS, FY, GE, GRK, HI, HS, IT, KE, LAS, MA, NK, PO, PS, RD, RE, RK, RY, SH, SP, SPRÅB, SPRÅC, SV2, TN och TY samt kurserna ADM211, DA200, DA212, DAA200, FE201, FE203, FE205, MILJÖ201, TL204, OK800 och FOLK802.

Kurser kategori Y är de kurser som inte är kurser kategori A.

Definitionen har ändrats under perioden. Hösten 1997 och våren 1998 räknades även ovanstående kurser som började på ADM, DA, DAA, FE som kurser kategori Y.

Hösten 1998 fördes kurserna FE201 och DA200 över från kurser kategori Y till kurser kategori A.

Kärnämnen Ämnen som ingår i alla nationella program inom gymnasiet, dvs. svenska eller svenska som andraspråk, engelska, samhällskunskap, religionskunskap, matematik, naturkunskap, idrott och hälsa. Se även karaktärsämnen ovan, som omfattar alla övriga ämnen.

Skolkommun. En kommun som bedriver undervisning. En skolkommuns verksamhet innefattar även verksamhet för elever som deltar i undervisningen, men som bor i annan kommun.

Studieavbrott Innebär att eleven avbryter sina studier i alla pågående kurser.

Uppgiftsinsamling. Den insamling av data som kommunerna lämnar till SCB på Skolverkets uppdrag och som används för att ge en nationell bild av skolverksamheten.

Utomlands födda. I tabellerna redovisas de som är födda i annat land än Sverige.

Verksamhetspoäng. I gymnasial vuxenutbildning beräknas verksamhetspoäng utifrån kursens gymnasiepoäng. Kommunen får tillgodoräkna sig kursens verksamhetspoäng för varje kursdeltagare. För orienteringskurser och kurser på folkhögskolor räknas 21 verksamhetspoäng per vecka som en kursdeltagare studerar på heltid.

Ålder. Åldern beräknas som elevens ålder den 31 december det år analysen omfattar.