

Utbildningsdepartementet  
103 33 Stockholm

2004-12-07  
Dnr 2004:499

**Redovisning av uppdrag om omfattningen, innehåll och form för kommunal vuxenutbildning våren 2004**

U2003/4789/DK (slutligt)

I bifogad delrapport redovisas uppdraget att följa upp och redovisa omfattningen, innehåll och form för kommunal vuxenutbildning. Delrapporten avser första halvåret 2004. Uppdraget skall redovisas senast den 15 december respektive den 15 maj för det närmast föregående halvåret för åren 2004-2007.

Stockholm i december 2004

Staffan Lundh  
Chef för utredningsavdelningen

Björn Berglund  
Undervisningsråd

**Kommunal vuxenutbildning våren 2004**  
**omfattning, innehåll och form**

Delrapport 1

**Redovisning av  
regeringsuppdrag**  
2004-12-06  
Dnr 2004:499

## Förord

Vuxenutbildningen har de senast åren genomgått stora förändringar, bland annat genom satsningen på kunskapslyftet som började andra halvåret 1997 och pågick till och med år 2002. Kunskapslyftet hade fyra viktiga perspektiv – förnyelse av arbetsmarknads- och utbildningspolitiken, rättvisare fördelning och ökad tillväxt. Riksdagsbeslutet om vuxnas lärande innebär ett fortsatt riktat statsbidrag till kommunerna med delvis andra villkor. Stödet utgår under en övergångsperiod på tre år. Det riktade statsbidraget lyfts år 2006 in i det generella statsbidraget.

Skolverket har enligt regleringsbrevet för år 2004, fått i uppdrag att följa upp och halvårsvis rapportera om utvecklingen av vuxenutbildningen under perioden 2004-2007. Föreliggande delrapport avser uppföljning av verksamheten under våren 2004.

Statistiska centralbyrån (SCB) har svarat för insamling av uppgifter från kommunerna.

Rapporten har sammanställts av undervisningsrådet Björn Berglund, Skolverket.

Stockholm i december 2004

Staffan Lundh  
Chef för utredningsavdelningen

Björn Berglund  
Undervisningsråd

## Innehållsförteckning

1 Sammanfattning.....	5
2 Metoder och kvalitetsaspekter.....	7
3 Resultat.....	8
3.1 Verksamhetens omfattning .....	8
3.1.1 Utbildningsvolym våren 2004 .....	8
3.2 Studerande i kommunal vuxenutbildning.....	10
3.2.1 Studerande efter ålder och kön .....	11
3.2.2 Studerande efter utbildningsbakgrund och kön .....	14
3.2.3 Studerande efter födelseland .....	16
3.2.4 Studerande efter studiefinansiering .....	17
3.3 Studieriktning .....	19
3.3.1 Fördelning på studienivå och ämne .....	19
3.4 Utbildningsanordnare .....	22
3.4.1 Fördelning på utbildningsanordnare .....	22
Bilaga 1 Definitioner och begrepp .....	23

## 1 Sammanfattning

Skolverket har i regleringsbrevet för år 2004 fått i uppdrag att följa upp och redovisa omfattning, innehåll och form för kommunal vuxenutbildning. Uppdraget skall redovisas senast den 15 december respektive den 15 maj för det närmast föregående halvåret för åren 2004-2007.

Denna rapport beskriver verksamheten i den totala kommunala vuxenutbildningen dvs. verksamhet på såväl grundläggande- som gymnasial och påbyggnadsnivå första halvåret 2004.

### *Verksamhetens omfattning*

Antalet studerande har successivt minskat under de fyra senaste åren från drygt 230 000 första halvåret 2001 till drygt 160 000 första halvåret 2004.

Drygt 17 procent studerade på grundläggande nivå, 80 procent på gymnasial nivå, och knappt 3 procent på påbyggnadsnivå. Deras studieomfattning motsvarar 23 806, 92 823 respektive 5 464 heltidsplatser.

### *Studerande*

45,1 procent av de studerande är under 30 år och 29,2 procent under 25 år. 9,5 procent är 50 år eller äldre. Påbyggnadsutbildningarna har störst andel studerande under 30 år, 59,2 procent. Motsvarande andelar för gymnasial och grundläggande vuxenutbildning är 47,8 respektive 30,4 procent.

Studieavbrotten är högre för män än för kvinnor 15,8 respektive 12,9 procent. Precis som yngre män har yngre kvinnor högre andel studieavbrott än äldre män respektive äldre kvinnor.

Studerande med gymnasial utbildning högst två år och de med gymnasial utbildning längre än två år uppgår till 25,9 respektive 33,7 procent av samtliga studerande.

66 procent av de studerande är födda i Sverige. I förhållande till befolkningen i åldern 20 – 64 år födda i respektive land har Afghanistan högst andel studerande med 26,1 procent. Därefter kommer Ryssland med 18,9, Irak med 17,4 och Somalia med 15,2 procent. Lägst andel har Finland med 1,5 procent och Sverige med 2,0 procent.

11,1 procent av de studerande finansierar sina studier med rekryteringsbidrag, 27,5 procent har studiemedel medan övriga har annan okänd finansiering. Kvinnor har rekryteringsbidrag i högre grad än män, 12,3 respektive 8,9 procent.

## ***Studieinriktning***

Med 58 900 kursdeltagare var matematik det ämne som hade flest kursdeltagare före kursavbrott. Matematik var också det ämne som hade hög andel, 26,8 procent, avbrutna kurser.

Lokala kurser förekommer i stor utsträckning inom dator teknik, administration och företagsekonomi. Andelstalen är 38,2, 27,9 respektive 21,1 procent. I genomsnitt deltar var tionde kursdeltagare i lokal kurs.

Andelen män är högst i ämnena dator teknik, historia och matematik med 57,8, 40,5 respektive 38,6 procent. Lägst andel män har ämnena omvårdnad, social omsorg och lärande och pedagogiskt ledarskap, 13,1, 15,2 respektive 16,1 procent.

Av samtliga betygssatta kursdeltagare fick 8,9 procent betyget icke godkänd, 33,8 procent godkänd, 35,8 procent väl godkänd och drygt 21,5 procent mycket väl godkänd. Högsta andelen icke godkända 16,9 procent återfinns i matematik och 15,8.

## ***Utbildningsanordnare***

Kommunerna anordnade större delen av den gymnasiala vuxenutbildningen. Cirka 79 procent av de studerande återfanns i kommuner. Vid Landsting och Folkhögskolor återfanns mindre än 1 procent, vid studieförbund 5,1 och hos annan anordnare 14,9 procent.

Folkhögskolor hade största andelen studerande på grundläggande nivå, 24,7 procent. Annan anordnare hade största andelen på gymnasial nivå, 88,7 procent.

Andelen studieavbrott vid folkhögskolor är 6,0 procent. Studerande på grundläggande nivå vid folkhögskolor avbryter studierna i högre grad än studerande på gymnasial nivå, 8,9 respektive 5,1 procent.

Totalt sett har annan anordnare lägre andel studieavbrott, 11,6 procent, än både studieförbund och kommuner där andelarna är 14,8 respektive 14,4 procent.

## 2 Metoder och kvalitetsaspekter

Rapporten bygger på uppgifter som lämnats av kommunerna via Statistiska centralbyrån (SCB), till Skolverkets nationella uppgiftsinsamling för perioden 1 januari 2004 till 30 juni 2004. Uppgifterna skall betraktas som preliminär snabbstatistik eftersom underlaget har levererats till Skolverket innan SCB granskat de lämnade uppgifterna. Skolverket har granskat och rättat uppenbara felaktigheter i de lämnade uppgifterna.

Kommunens uppgifter på studerande- och kursdeltagarnivå har kompletterats med data från andra register. Från SCB:s befolkningsregister har uppgifter hämtats om elevernas födelseort och hemkommun och från SCB:s utbildningsregister uppgifter om elevernas utbildningsbakgrund. Från Centrala studiestödsnämnden (CSN) via SCB har uppgifter erhållits för de elever som uppburit statligt studiestöd.

De personer som deltog i studier under våren 2004 kan ha påbörjat studierna före 2004 eller under våren 2004. Avsikten kan vara att avsluta/fullfölja studierna under våren 2004 eller att studierna skall avslutas eller vara fullföljda hösten 2004 eller senare. I vissa fall har påbörjade studier eller kurser av olika orsaker avbrutits. Studieavbrott kan ha olika orsaker, både positiva för individen t ex att få arbete, komma in på en annan önskad utbildning och mer negativa som att förväntningar som inte infrias, svårigheter att kombinera studier och arbete mm. Kursavbrott kan t ex innebära byte av kurs. I rapporten används begreppet delta för samtliga som någon gång deltog i studier under våren 2004, d.v.s. begreppet inkluderar de som avbrutit studierna.

Utbildningsverksamheten redovisas i antal studerande och antal kursdeltagare. Kursdeltagare är var och en som deltar i en kurs. En studerande kan delta i en eller flera kurser. Antalet verksamhetspoäng, kan sägas vara ett mått på lärandet. Eftersom måttet är otympligt och svårt att använda har verksamhetspoängen räknats om till heltidsplatser. En heltidsprestation under ett helt år motsvarar 800 verksamhetspoäng. För kurser på grundläggande nivå, orienteringskurser och folkhögskolekurser utgör 20 verksamhetspoäng under 40 veckor en heltidsplats.

Verksamhetspoäng på grundläggande nivå har vissa kvalitetsbrister på grund av att poängen skall relateras till den studerande i stället för till kursen som på gymnasial nivå. Föreskrifter eller råd som stöd för poängsättning på grundläggande nivå finns inte.

En studerande kan studera kurser på flera nivåer samtidigt, men har hänförs till den studienivå där han/hon har den största studieomfattningen, den så kallade prioriterade nivån.

I uppföljningsstatistiken ingår också deltagare i utbildning inom Nationellt centrum för flexibelt lärande (CFL). Verksamheten vid CFL omfattar knappt 900 studerande, cirka 2000 kursdeltagare. Med begreppet vuxenutbildning avses kommunal vuxenutbildning inklusive verksamhet vid CFL.



### **3 Resultat**

Verksamheten redovisas i 4 avsnitt som omfattar

- 3.1 Verksamhetens omfattning
- 3.2 Studerande
- 3.3 Studieriktning och
- 3.4 Utbildningsanordnare

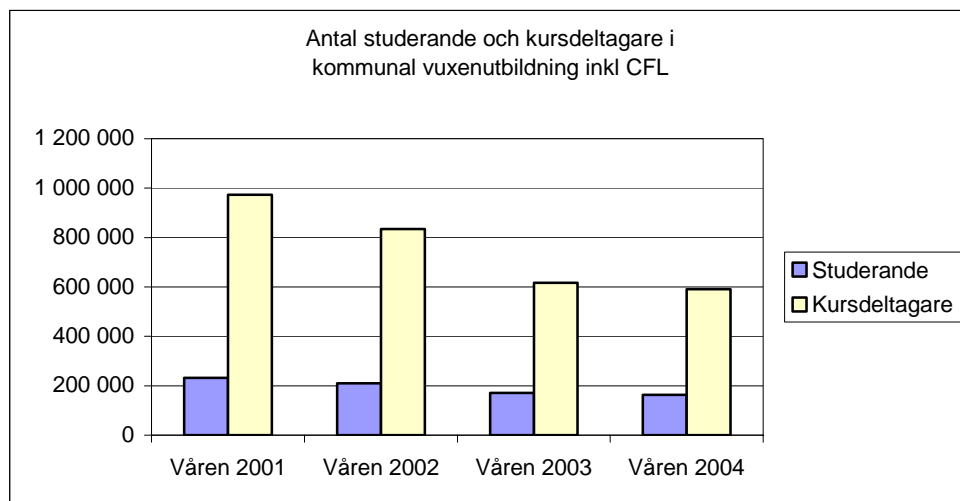
#### **3.1 Verksamhetens omfattning - studerande, heltidsplatser och kursdeltagare**

##### **3.1.1 Utbildningsvolym våren 2004**

Omfattningen av vuxenutbildningen påverkas av behov och efterfrågan i kommunerna. Till en del torde också omfattningen påverkas av det statliga stödet för utbildning av vuxna för grundläggande och gymnasial vuxenutbildning (SFS 2002:398). Stödet utgår till kommunerna och Nationellt centrum för flexibelt lärande under treårsperioden 2003 – 2005. I december 2003 anslog riksdagen statsbidrag motsvarande minst 46 400 heltidsplatser under 2004. Statsbidraget utgår under förutsättning att kommunerna åtar sig att successivt utveckla bl.a. infrastruktur, pedagogik och metodik i syfte att främja vuxnas lärande och dessutom finansierar ett antal platser med kommunala medel. Om kommunerna finansierar färre platser än åtagandet för att få fullt statsbidrag minskar antalet statsbidragsplatser i motsvarande grad.

Samtliga kommuner skall två gånger varje år i särskild enkät redovisa genomförd och planerad verksamhet för innevarande år. Vårenkäten ligger till grund för eventuell omfördelning av bidrag och platser mellan kommunerna. I samband med omfördelningen år 2004 ökades antalet platser till 49 107 (varav 2 569 på grundläggande nivå) på grund av att anslagssparande från år 2003 fördelades. Statsbidraget utgår under förutsättning att kommunerna finansierar 46 452 platser med kommunala medel. Av dessa skall 8 452 platser på grundläggande nivå finansieras av kommuner som får bidrag för det.

*Antal studerande och kursdeltagare i vuxenutbildning första halvåret 2001 – 2004*



Diagrammet visar att antalet studerande successivt har minskat under de fyra senaste åren från drygt 230 000 första halvåret 2001 till drygt 160 000 första halvåret 2004. Antalet kursdeltagare har under samma period minskat från drygt 970 000 till 590 000.

Under våren 2004 deltog 163 382 personer i vuxenutbildning. 80 procent studerade på gymnasial nivå, drygt 17 procent på grundläggande nivå och knappt 3 procent på påbyggnadsnivå.

*Antal studerande och kursdeltagare samt studie- och kursavbrott fördelade efter studienivå och kursnivå, våren 2004*

Prioriterad nivå	Studerande		Kursdeltagare							
	Totalt antal	varav studie- avbrott %	Totalt		varav kurser på nivå					
			Totalt	varav kurs- avbrott %	Grundläggande		Gymnasial		Påbyggnad	
			Totalt	varav kurs- avbrott %	Totalt	varav kurs- avbrott %	Totalt	varav kurs- avbrott %	Totalt	varav kurs- avbrott %
Totalt	163 382	13,9	591 254	17,0	71 219	21,4	487 864	17,0	32 171	6,6
Grundläggande	28 032	15,8	72 175	21,7	59 253	21,4	12 803	22,9	119	7,6
Gymnasial	130 734	13,9	485 161	17,1	11 748	21,6	470 925	17,0	2 488	7,8
Påbyggnad	4 616	3,8	33 918	6,2	218	8,3	4 136	4,1	29 564	6,5

Våren 2004 deltog 28 032 personer i studier på grundläggande nivå. Deras studieomfattning motsvarar 23 806 heltidsplatser, mätt i verksamhetspoäng. De deltog i sammanlagt 72 175 kurser, varav 59 253 kurser (81,2 %) på grundläggande nivå och 12 803 kurser på gymnasial nivå.

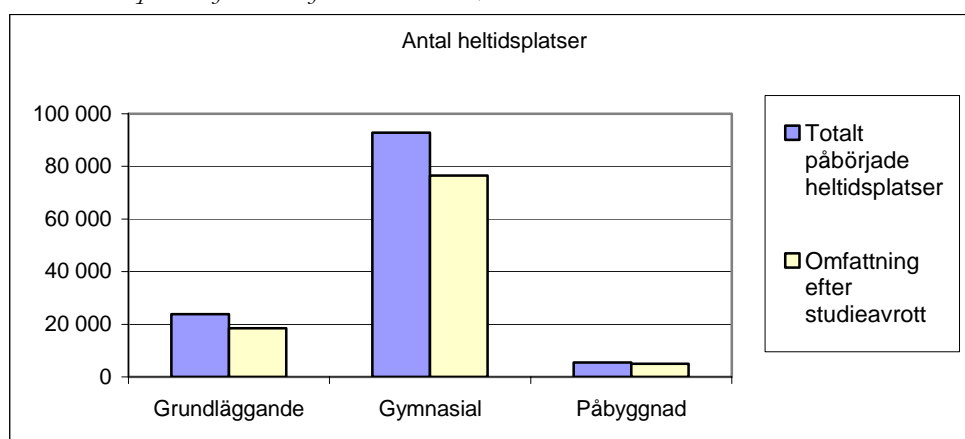
130 734 personer deltog i studier på gymnasial nivå. Deras studieomfattning motsvarar 92 823 heltidsplatser, mätt i verksamhetspoäng. De deltog i sammanlagt 485 161 kurser, varav 470 925 kurser (97 %) på gymnasial nivå och 11 748 (2,4 %) på grundläggande nivå.

Motsvarande uppgifter för påbyggnadsutbildningar var: 4 616 studerande, 5 464 heltidsplatser, 33 918 kurser varav 29 564 på påbyggnadsnivå (85,4 %) och 4 136 (12,2 %) på gymnasial nivå.

Den största andelen studieavbrott sker på grundläggande nivå, där 15,8 procent av de studerande avbryter studierna helt. Totalt sett är andelen avbrutna kurser 21,7 procent och är i stort sett lika hög för kurser på grundläggande- och gymnasial nivå, 21,4 respektive 22,9 procent.

För studerande på gymnasial nivå är andelen studieavbrott 13,9 procent. Andelen avbrutna kurser på grundläggande nivå är 21,6 procent och på gymnasial nivå 17,0 procent.

*Antal heltidsplatser före och efter kursavbrott, våren 2004*

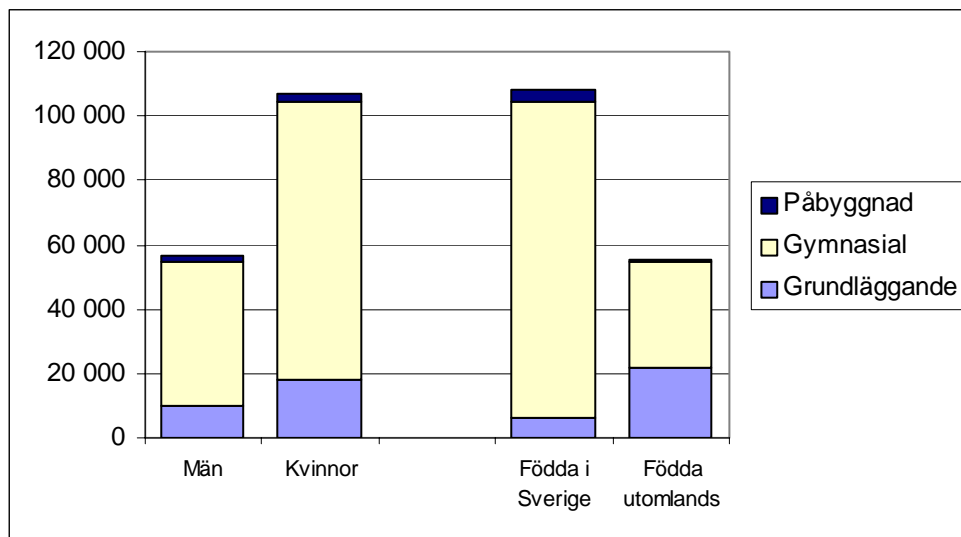


Diagrammet visar att av 23 800 heltidsplatser inom grundläggande vuxenutbildning återstår 18 500 platser efter frånräkning av kursavbrotten. Inom gymnasial vuxenutbildning återstår 76 500 av 92 820 platser och inom påbyggnadsutbildning återstår 5 034 av 5 464 platser.

### **3.2 Studerande i vuxenutbildning**

Här beskrivs de studerande fördelade på studieomfattning prioriterad nivå, ålder, kön utbildningsbakgrund, födelseland, studiefinansiering och studieavbrott.

*Antal studerande per studienivå fördelade på kön respektive födelseland, våren 2004*



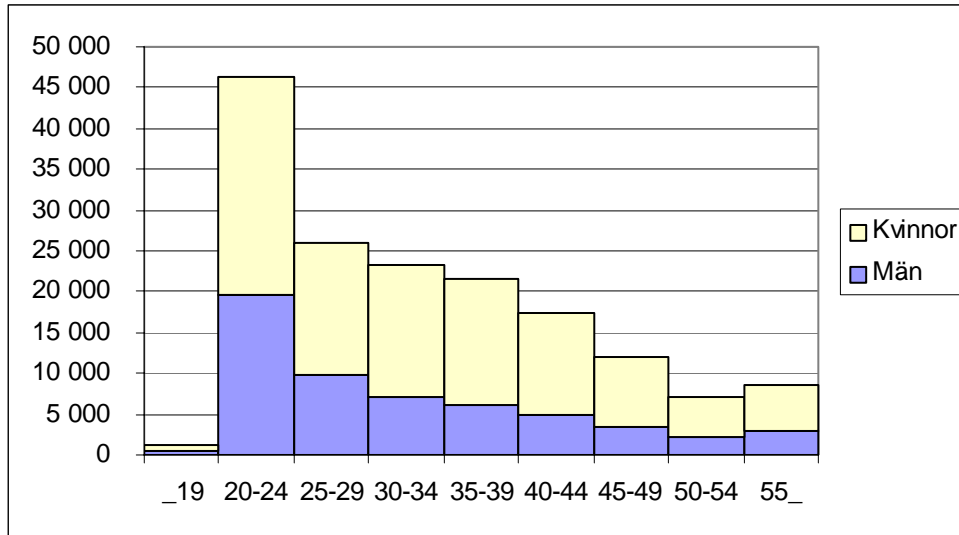
Antalet män inom vuxenutbildningen är 56 710 och de utgör 35 procent av de studerande. 78,7 procent av männen och 80,7 procent av kvinnorna studerar på gymnasial nivå. Andelen män som studerar på grundläggande och påbyggnadsnivå är 17,6 respektive 3,7 procent. För kvinnor är motsvarande andelar 16,9 respektive 2,4 procent.

Antalet födda utomlands är 55 363 och utgör 34 procent av de studerande. Av dessa studerar 59,3 procent på gymnasial nivå medan motsvarande andel för födda i Sverige är 90,6 procent.

### 3.2.1 Studerande efter ålder och kön

En stor del av de studerande är unga. 45,1 procent är under 30 år och 29,2 procent under 25 år. 9,5 procent är 50 år eller äldre.

*Studerande inom vuxenutbildningen fördelade på ålder och kön, våren 2004*



Påbyggnadsutbildningarna har störst andel studerande under 30 år, 59,2 procent, medan motsvarande andelar för gymnasial och grundläggande vuxenutbildning är 47,8 respektive 30,4 procent. I påbyggnadsutbildningar och i gymnasial vuxenutbildning är andelen män under 30 år betydligt större än andelen kvinnor under 30 år. Av kvinnorna inom den gymnasiala vuxenutbildningen var 43,2 procent under 30 år, medan 56,3 procent av männen var under 30 år.

Studieavbrotten är högre för män än för kvinnor 15,8 respektive 12,9 procent. Precis som yngre män har yngre kvinnor högre andel studieavbrott än äldre män respektive äldre kvinnor. Män under 35 år har högre andel studieavbrott än genomsnittet för män och kvinnor under 30 år har högre andel studieavbrott än genomsnittet för kvinnor.

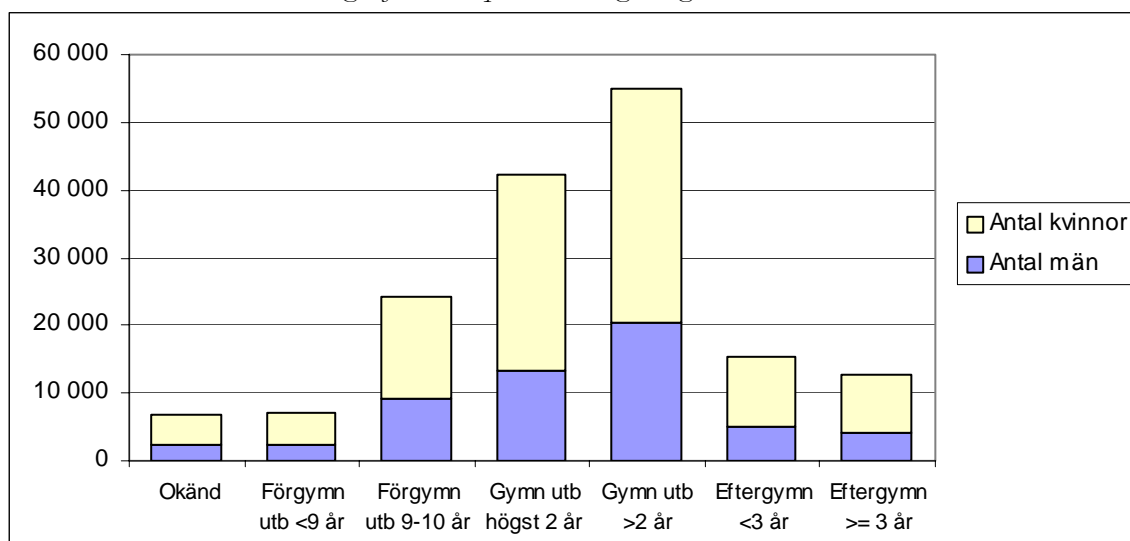
*Studierande och studieavbrott efter ålder och kön våren 2004*

Antal studerande Andel per åldersgrupp Andel studieavbrott per åldersgrupp	TOTALT	Ålder								
		-19	20-24	25-29	30-34	35-39	40-44	45-49	50-54	55-
<b>Samtliga</b>										
Totalt	163 382	1 337	46 403	25 895	23 243	21 601	17 329	12 005	7 067	8 502
Antal män	56 710	569	19 508	9 739	7 212	6 162	4 894	3 426	2 174	3 026
Antal kvinnor	106 672	768	26 895	16 156	16 031	15 439	12 435	8 579	4 893	5 476
Åldersfördelning										
Totalt, %	100,0	0,8	28,4	15,8	14,2	13,2	10,6	7,3	4,3	5,2
Män %	100,0	1,0	34,4	17,2	12,7	10,9	8,6	6,0	3,8	5,3
Kvinnor %	100,0	0,7	25,2	15,1	15,0	14,5	11,7	8,0	4,6	5,1
Studieavbrott per åldersgrupp										
Totalt, %	13,9	18,0	15,4	15,5	13,6	12,6	12,6	12,0	12,1	11,5
Män %	15,8	17,0	16,5	17,4	15,9	14,8	15,0	14,1	13,7	12,3
Kvinnor %	12,9	18,6	14,6	14,4	12,6	11,7	11,7	11,1	11,3	11,0
<b>Grundläggande</b>										
Totalt	28 032	300	3 570	4 647	5 061	4 842	3 986	2 682	1 429	1 515
Antal män	10 009	150	1 481	1 622	1 573	1 604	1 389	1 013	587	590
Antal kvinnor	18 023	150	2 089	3 025	3 488	3 238	2 597	1 669	842	925
Åldersfördelning										
Totalt, %	100,0	1,1	12,7	16,6	18,1	17,3	14,2	9,6	5,1	5,4
Män %	100,0	1,5	14,8	16,2	15,7	16,0	13,9	10,1	5,9	5,9
Kvinnor %	100,0	0,8	11,6	16,8	19,4	18,0	14,4	9,3	4,7	5,1
Studieavbrott per åldersgrupp										
Totalt, %	15,8	18,7	20,5	16,4	15,2	14,8	15,5	14,1	15,6	12,5
Män %	18,6	18,0	23,9	19,8	18,9	17,3	19,0	13,9	17,2	13,7
Kvinnor %	14,3	19,3	18,1	14,6	13,5	13,5	13,6	14,2	14,5	11,8
<b>Gymnasial</b>										
Totalt	130 734	1 022	40 858	20 503	17 707	16 289	12 946	9 031	5 487	6 891
Antal män	44 606	411	16 963	7 780	5 444	4 391	3 375	2 327	1 526	2 389
Antal kvinnor	86 128	611	23 895	12 723	12 263	11 898	9 571	6 704	3 961	4 502
Åldersfördelning										
Totalt, %	100,0	0,8	31,3	15,7	13,5	12,5	9,9	6,9	4,2	5,3
Män %	100,0	0,9	38,0	17,4	12,2	9,8	7,6	5,2	3,4	5,4
Kvinnor %	100,0	0,7	27,7	14,8	14,2	13,8	11,1	7,8	4,6	5,2
Studieavbrott per åldersgrupp										
Totalt, %	13,9	17,8	15,6	15,7	13,4	12,2	12,0	11,6	11,3	11,3
Män %	15,7	16,5	16,7	17,5	15,4	14,2	13,8	14,4	12,5	12,1
Kvinnor %	12,9	18,7	14,7	14,7	12,6	11,4	11,4	10,6	10,8	10,9
<b>Påbyggnad</b>										
Totalt	4 616	15	1 975	745	475	470	397	292	151	96
Antal män	2 095	8	1 064	337	195	167	130	86	61	47
Antal kvinnor	2 521	7	911	408	280	303	267	206	90	49
Åldersfördelning										
Totalt, %	100,0	0,3	42,8	16,1	10,3	10,2	8,6	6,3	3,3	2,1
Män %	100,0	0,4	50,8	16,1	9,3	8,0	6,2	4,1	2,9	2,2
Kvinnor %	100,0	0,3	36,1	16,2	11,1	12,0	10,6	8,2	3,6	1,9
Studieavbrott per åldersgrupp										
Totalt, %	3,8	13,3	2,7	3,9	4,6	4,5	3,8	5,1	7,3	7,3
Män %	3,8	25,0	2,5	3,6	6,2	5,4	2,3	8,1	9,8	4,3
Kvinnor %	3,8	0,0	3,0	4,2	3,6	4,0	4,5	3,9	5,6	10,2

### 3.2.2 Studerande efter utbildningsbakgrund och kön

Studerande med gymnasial utbildning högst två år och de med gymnasial utbildning längre än två år uppgår till 25,9 respektive 33,7 procent av samtliga studerande. 23,2 procent har kortare eller okänd utbildning och 17,2 procent har längre utbildning.

*Studerande inom vuxenutbildningen fördelade på utbildningsbakgrund och kön, våren 2004*



I följande tabell redovisas de studerandes utbildningsbakgrund fördelade på studienivå, kön och utbildningsbakgrund våren 2004.

24,8 procent av männen och 22,4 procent av kvinnorna inom vuxenutbildningen saknar gymnasial utbildning eller har okänd utbildningsbakgrund. Inom grundläggande vuxenutbildning är motsvarande andelar 45,3 respektive 45,5 procent och inom gymnasial vuxenutbildning är andelarna 20,9 respektive 18,0 procent.

Högst andel studieavbrott har män med förgymnasial utbildning 9-10 år. Inom grundläggande vuxenutbildning avbryter 24,3 och inom gymnasial vuxenutbildning 18,6 procent av dem studierna helt.

**Redovisning av  
regeringsuppdrag  
2004-12-06  
Dnr 2004:499**

*Studierande och studieavbrott efter utbildningsbakgrund och kön våren 2004*

Antal studerande Andel efter utbildningsbakgrund Andel studieavbrott efter utbildningsbakgrund	TOTALT	Utbildningsbakgrund						
		Okänd	Förgymn utb kortare än 9 år	Förgymn utb 9-10 år	Gymn utb högst 2 år	Gymn utb längre än 2 år	Efter-gymn kortare än 3 år	Efter-gymn längre än eller lika med 3 år
<b>Samtliga</b>								
Totalt	163 382	6 744	6 976	24 187	42 342	55 121	15 324	12 688
Antal män	56 710	2 495	2 369	9 165	13 269	20 411	4 980	4 021
Antal kvinnor	106 672	4 249	4 607	15 022	29 073	34 710	10 344	8 667
Fördelning efter utbildningsbakgrund								
Totalt, %	100,0	4,1	4,3	14,8	25,9	33,7	9,4	7,8
Män %	100,0	4,4	4,2	16,2	23,4	36,0	8,8	7,1
Kvinnor %	100,0	4,0	4,3	14,1	27,3	32,5	9,7	8,1
Studieavbrott efter utbildningsbakgrund								
Totalt, %	13,9	14,9	14,6	16,6	12,0	14,0	14,1	13,8
Män %	15,8	16,9	16,6	19,7	14,3	15,0	15,8	14,5
Kvinnor %	12,9	13,8	13,5	14,6	11,0	13,4	13,3	13,4
<b>Grundläggande</b>								
Totalt	28 032	3 640	4 204	4 890	5 461	3 601	2 814	3 422
Antal män	10 009	1 241	1 368	1 925	2 062	1 199	1 010	1 204
Antal kvinnor	18 023	2 399	2 836	2 965	3 399	2 402	1 804	2 218
Fördelning efter utbildningsbakgrund								
Totalt, %	100,0	13,0	15,0	17,4	19,5	12,8	10,0	12,2
Män %	100,0	12,4	13,7	19,2	20,6	12,0	10,1	12,0
Kvinnor %	100,0	13,3	15,7	16,5	18,9	13,3	10,0	12,3
Studieavbrott efter utbildningsbakgrund								
Totalt, %	15,8	14,8	15,2	19,9	16,3	15,4	14,5	12,9
Män %	18,6	17,0	17,6	24,3	18,2	17,3	18,2	14,8
Kvinnor %	14,3	13,6	14,0	17,1	15,1	14,5	12,4	11,9
<b>Gymnasial</b>								
Totalt	130 734	2 999	2 700	19 124	35 990	48 748	12 089	9 084
Antal män	44 606	1 217	967	7 137	10 857	17 910	3 788	2 730
Antal kvinnor	86 128	1 782	1 733	11 987	25 133	30 838	8 301	6 354
Fördelning efter utbildningsbakgrund								
Totalt, %	100,0	2,3	2,1	14,6	27,5	37,3	9,2	6,9
Män %	100,0	2,7	2,2	16,0	24,3	40,2	8,5	6,1
Kvinnor %	100,0	2,1	2,0	13,9	29,2	35,8	9,6	7,4
Studieavbrott efter utbildningsbakgrund								
Totalt, %	13,9	15,5	13,8	15,8	11,6	14,5	14,4	14,3
Män %	15,7	17,1	15,3	18,6	13,9	15,7	15,7	14,6
Kvinnor %	12,9	14,4	12,9	14,1	10,6	13,8	13,8	14,1
<b>Påbyggnad</b>								
Totalt	4 616	105	72	173	891	2 772	421	182
Antal män	2 095	37	34	103	350	1 302	182	87
Antal kvinnor	2 521	68	38	70	541	1 470	239	95
Fördelning efter utbildningsbakgrund								
Totalt, %	100,0	2,3	1,6	3,7	19,3	60,1	9,1	3,9
Män %	100,0	1,8	1,6	4,9	16,7	62,1	8,7	4,2
Kvinnor %	100,0	2,7	1,5	2,8	21,5	58,3	9,5	3,8
Studieavbrott efter utbildningsbakgrund								
Totalt, %	3,8	5,7	9,7	8,7	5,1	2,7	4,8	4,9
Män %	3,8	8,1	11,8	10,7	4,3	2,3	6,0	6,9
Kvinnor %	3,8	4,4	7,9	5,7	5,5	3,0	3,8	3,2



### 3.2.3 Studerande efter födelse-land

Studerande från olika födelse-länder redovisas i tabellen nedan med uppgifter om antalet och andelen studerande per födelse-land. Antalet studerande per födelse-land har också relaterats till antalet i befolkningen i åldern 20 – 64 år födda i respektive land. Dessutom redovisas andelen män och andel över 30 år per födelse-land. Slutligen redovisas en fördelning efter studienivå per födelse-land. Endast länder med fler än 1 000 studerande särredovisas. 169 länder med färre än 1 000 studerande har slagits samman. Från dessa kommer sammanlagt 21 040 studerande.

#### *Studerande efter födelse-land, kön, ålder och studienivå våren 2004*

Födelse-land	Antal stude-rande	Andel efter födelse-land	Antal stud. i förhållande till antal 20-64 -åringar i Sverige boende födda i resp. land	Andel män	Andel 30 år eller äldre	Andel per studienivå		
						Grund-läggande	Gymnasial	På-byggnad
TOTALT varav födda i	163 382	100,0	-	34,7	54,9	17,2	80,0	2,8
SVERIGE	108 019	66,1	2,0	34,7	50,5	5,9	90,6	3,5
IRAK	8 082	4,9	17,4	44,9	66,0	53,7	44,7	1,5
IRAN	4 634	2,8	10,3	37,2	58,2	30,5	68,7	0,8
JUGOSLAVIEN	3 291	2,0	6,0	36,3	65,5	47,6	50,6	1,8
BOSNIEN- HERCEGOVINA	2 533	1,6	6,4	36,4	60,1	34,7	62,9	2,4
FINLAND	2 106	1,3	1,5	23,9	87,2	16,5	81,9	1,6
POLEN	1 841	1,1	5,6	20,7	66,7	34,9	63,6	1,5
TURKIET	1 838	1,1	6,4	32,1	58,8	47,8	51,1	1,1
LIBANON	1 741	1,1	9,8	34,3	62,2	49,1	49,9	1,0
CHILE	1 682	1,0	7,2	40,7	53,2	25,1	73,2	1,7
SOMALIA	1 614	1,0	15,2	41,0	56,6	49,5	49,1	1,4
SYRIEN	1 368	0,8	10,3	30,6	66,2	51,5	47,1	1,4
THAILAND	1 336	0,8	11,9	9,2	64,1	57,8	40,2	2,0
RYSSLAND	1 160	0,7	18,9	14,7	71,7	41,6	57,6	0,9
AFGHANISTAN	1 097	0,7	26,1	49,3	57,2	58,4	39,7	1,8
Övriga (169 länder)	21 040	12,9	-	33,7	62,8	33,0	65,3	1,7

66 procent av de studerande är födda i Sverige. Därefter kommer Irak och Iran med fem respektive tre procent. I förhållande till befolkningen i åldern 20 – 64 år födda i respektive land har Afghanistan högst andel studerande med 26,1 procent. Därefter kommer Ryssland med 18,9, Irak med 17,4 och Somalia med 15,2 procent. Lägst andel har Finland med 1,5 procent och Sverige med 2,0 procent.

Afghanistan är det land som har högst andel män, 49 %, och Thailand lägst andel män, 9 %, i vuxenutbildningen. Finland har högst andel över 30 år, 87 %, och Sverige har lägst andel över 30 år, 51 %.

### 3.2.4 Studerande och studiefinansiering

11,1 procent av de studerande finansierar sina studier med rekryteringsbidrag, 27,5 procent har studiemedel medan övriga har annan okänd finansiering. Kvinnor har rekryteringsbidrag i högre grad än män, 12,3 respektive 8,9 procent. Rekryteringsbidrag är som väntat vanligare för studerande på grundläggande nivå än för studerande på gymnasial och påbyggnadsnivå. På grundläggande nivå är också studiemedel mindre vanligt.

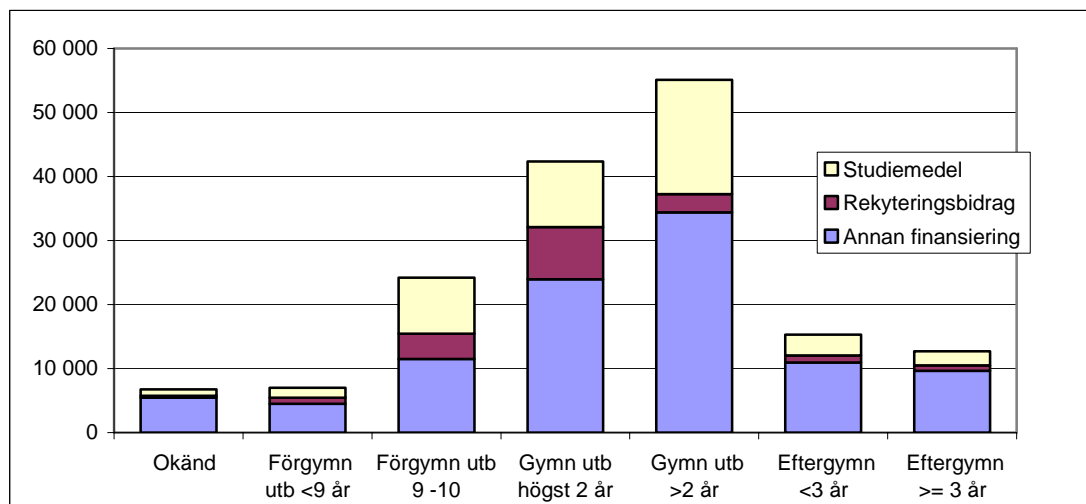
Inom grundläggande vuxenutbildning är rekryteringsbidrag vanligare för studerande födda utomlands än för födda i Sverige. Förhållandet är det motsatta inom gymnasial vuxenutbildning.

#### *Fördelning efter studiestöd och kön våren 2004*

Prioriterad nivå	Totalt		Andel per studiestöd		Andel födda	
	Antal	Andel	Män	Kvinnor	i Sverige	utomlands
Studiefinansiering						
<b>Totalt</b>						
Rekryteringsbidrag	18 116	11,1	8,9	12,3	10,7	11,8
Studiemedel	44 868	27,5	26,9	27,7	27,3	27,7
Annan finansiering	100 398	61,4	64,2	60,0	61,9	60,5
TOTALT	163 382	100,0	100,0	100,0	100,0	100,0
<b>Grundläggande</b>						
Rekryteringsbidrag	4 359	15,6	13,6	16,6	16,8	15,2
Studiemedel	5 885	21,0	19,5	21,8	15,8	22,5
Annan finansiering	17 788	63,5	66,8	61,6	67,3	62,3
TOTALT	28 032	100,0	100,0	100,0	100,0	100,0
<b>Gymnasial</b>						
Rekryteringsbidrag	13 750	10,5	8,2	11,7	10,7	9,9
Studiemedel	36 087	27,6	26,9	28,0	26,6	30,5
Annan finansiering	80 897	61,9	64,9	60,3	62,6	59,6
TOTALT	130 734	100,0	100,0	100,0	100,0	100,0
<b>Påbyggnad</b>						
Rekryteringsbidrag	7	0,2	0,1	0,2	0,1	0,2
Studiemedel	2 896	62,7	64,3	61,4	65,4	50,9
Annan finansiering	1 713	37,1	35,6	38,4	34,4	48,8
TOTALT	4 616	100,0	100,0	100,0	100,0	100,0

42 342 studerande har utbildningsbakgrunden gymnasial utbildning högst två år. 19,3 procent av dessa har rekryteringsbidrag. Av gruppen med förgymnasial utbildning 9-10 år som är 24 187 studerande, har 16,3 procent rekryteringsbidrag.

Antal studerande fördelade efter utbildningsbakgrund och studiefinansiering, våren 2004



Antal studerande fördelade efter studienivå och utbildningsbakgrund samt andel efter utbildningsbakgrund, kön och studiestöd, våren 2004

Utbildningsbakgrund	TOTALT	Män			Kvinnor		
		Rekyteringsbidrag	Studiemedel	Annan finansiering	Rekyteringsbidrag	Studiemedel	Annan finansiering
<b>Totalt</b>							
Okänd	6 744	1,2	4,8	31	2,8	10	50,1
Förgymn utb <9 år	6 976	3,6	6	24,4	9,9	16,1	40
Förgymn utb 9 (10)	24 187	4,9	13,3	19,7	11,4	22,8	27,8
Gymn utb högst 2 år	42 342	5	7,5	18,9	14,3	16,7	37,6
Gymn utb >2 år	55 121	1,4	11,8	23,8	3,8	20,6	38,6
Eftergymn <3 år	15 324	2,2	6,7	23,6	4,7	14,8	48
Eftergymn >= 3 år	12 688	2,2	5,1	24,4	4,4	12,2	51,7
<b>TOTALT</b>	<b>163 382</b>	<b>3,1</b>	<b>9,4</b>	<b>22,3</b>	<b>8</b>	<b>18,1</b>	<b>39,2</b>
<b>Grundläggande</b>							
Okänd	3 640	1,4	4,5	28,2	3,7	11	51,2
Förgymn utb <9 år	4 204	3,9	7	21,6	11,7	17	38,8
Förgymn utb 9 (10)	4 890	6,6	10,6	22,2	13,3	17,4	29,9
Gymn utb högst 2 år	5 461	7,2	5,7	24,9	13,1	11,2	38
Gymn utb >2 år	3 601	4,4	5,8	23	11,8	14,7	40,2
Eftergymn <3 år	2 814	4,5	7,7	23,6	10,7	13,6	39,8
Eftergymn >= 3 år	3 422	4,2	7	24	8,3	12,8	43,7
<b>TOTALT</b>	<b>28 032</b>	<b>4,9</b>	<b>7</b>	<b>23,9</b>	<b>10,7</b>	<b>14</b>	<b>39,6</b>
<b>Gymnasial</b>							
Okänd	2 999	1	5,3	34,3	2	8,8	48,6
Förgymn utb <9 år	2 700	3,1	4,3	28,4	7,5	14,7	42
Förgymn utb 9 (10)	19 124	4,5	13,8	19	11,1	24,2	27,4
Gymn utb högst 2 år	35 990	4,8	7,4	18	14,8	17,1	37,9
Gymn utb >2 år	48 748	1,3	11	24,4	3,4	20,3	39,6
Eftergymn <3 år	12 089	1,8	5,7	23,9	3,5	14,2	50,9
Eftergymn >= 3 år	9 084	1,5	3,9	24,6	3,1	11,7	55,2
<b>TOTALT</b>	<b>130 734</b>	<b>2,8</b>	<b>9,2</b>	<b>22,1</b>	<b>7,7</b>	<b>18,4</b>	<b>39,7</b>

*Forts. Antal studerande fördelade efter studienivå och utbildningsbakgrund samt andel efter utbildningsbakgrund, kön och studiestöd, våren 2004*

Utbildnings- bakgrund	TOTALT	Män			Kvinnor		
		Rekry- terings- bidrag	Studie- medel	Annan finansiering	Rekry- terings- bidrag	Studie- medel	Annan finansiering
<b>Påbyggnad</b>							
Okänd	105	0	1	34,3	0	10,5	54,3
Förgymn utb <9 år	72	0	15,3	31,9	1,4	15,3	36,1
Förgymn utb 9 (10)	173	0,6	39,3	19,7	0,6	26	13,9
Gymn utb högst 2 år	891	0,1	22,2	16,9	0,3	34,8	25,6
Gymn utb >2 år	2 772	0	32,5	14,5	0	34,5	18,6
Eftergymn <3 år	421	0	27,3	15,9	0	39,9	16,9
Eftergymn >= 3 år	182	0	29,1	18,7	0	26,9	25,3
TOTALT	4 616	0	29,2	16,2	0,1	33,6	20,9

### 3.3 Studieinriktning

Här beskrivs vuxenutbildningen utifrån begreppet kursdeltagare, ämne och kursernas nivå. Fördelning har gjorts på ålder, kön, utbildningsbakgrund, födelseland och kursavbrott

#### 3.3.1 Fördelning på nivå och ämne

Studiernas inriktning redovisas som antal kursdeltagare per ämne. Samma person förekommer under varje ämne som den har studerat. I vissa fall kan samma person förekomma flera gånger på samma ämne om den studerar samma eller olika kurser inom samma ämne. Det kan samma person förekomma flera gånger om den läser flera orienteringskurser. Utöver ämnena projektarbete med 2743 kursdeltagare och individuella kurser med 338 kursdeltagare särredovisas ämnena med fler än 4000 kursdeltagare. Gruppen övriga omfattar 337 ämnen med i genomsnitt 270 kursdeltagare per ämne. Med projektarbete avses ett större arbete som genomförs inom ramen för utbildningen. En individuell kurs skall syfta till att tillgodose deltagarna individuella kunskapsbehov i de fall dessa inte kan tillgodoses genom nationella eller lokala kurser.

Med 58 900 kursdeltagare var matematik det ämne som hade flest kursdeltagare före kursavbrott. Matematik var också det ämne som hade hög andel, 26,8 procent, avbrutna kurser. Flest kursdeltagare efter kursavbrott hade svenska med 45 700. Endast spanska hade högre andel kursavbrott än matematik med 28,4 procent. Engelska är det ämne som har den tredje högsta andelen kursavbrott med 25,9 procent. Nio ämnen har högre andel studieavbrott än 20 procent. Genomsnittet är 17,0 procent.

Lokala kurser förekommer i stor utsträckning inom datorteknik, administration och företagsekonomi. Andelstalen är 38,2, 27,9 respektive 21,1 procent. I genomsnitt deltar var tionde kursdeltagare i lokal kurs.

Inom ämnet transportteknik är andelen män 84,5 procent. Andelen män också är hög i ämnena datorteknik, fysik, kemi och matematik med 57,8, 55,8, 44,6 respektive 38,6 procent. Inom gruppen övriga ämnen är andelen 45,9 procent. Lägst andel män har ämnena omvårdnad, social omsorg samt lärande och pedagogiskt ledarskap, 13,1, 15,2 respektive 16,1 procent.

Andel kursdeltagare 30 år eller äldre är 51,6 procent. Individuella kurser har högst andel 30 år eller äldre. Lärande och pedagogiskt ledarskap har 66,1 procent 30 år eller äldre. Fysik och religionskunskap har lägst andel 30 år eller äldre, 20,5 respektive 25,9 procent.

*Antal kursdeltagare, andel lokala kurser, andel män, andel 30 år eller äldre, andel kursavbrott samt antal kursdeltagare efter kursavbrott fördelade på studienivå, våren 2004*

Ämne	Kursdeltagare					Kursdeltagare			
	Totalt	Andel lokala kurser	Andel män	Andel 30 år eller äldre	Andel kursavbrott	Antal exkl kursavbrott	Varav andel nivå		
							Grundläggande	Gymnasial	Påbyggnad
TOTALT	591 254	10,0	34,3	51,6	17,0	490 741	100,0	100,0	100,0
Administration	11 130	27,9	21,0	59,3	13,8	9 589	0,0	2,1	3,0
Arbetsliv	11 316	5,6	27,5	62,6	8,9	10 304	0,1	2,5	0,7
Biologi	5 620	3,0	37,4	29,4	19,2	4 541	0,2	1,1	0,2
Datoranvändning	35 849	18,2	31,9	63,0	16,6	29 901	0,2	7,3	1,4
Datorteknik	15 195	38,2	57,8	50,6	18,4	12 399	0,0	2,8	4,1
Engelska	44 583	3,8	33,5	51,0	25,9	33 042	17,7	5,5	2,9
Företagsekonomi	21 737	21,1	29,6	51,1	14,9	18 492	0,0	3,9	9,5
Fysik	5 590	1,9	55,8	20,5	18,9	4 534	0,1	1,1	0,2
Historia	12 126	1,2	40,5	28,3	24,1	9 209	0,4	2,2	0,0
Individuella kurser	338	0,0	28,4	71,0	14,2	290	0,0	0,1	0,0
Kemi	4 922	0,1	44,6	25,6	19,9	3 943	0,1	1,0	0,0
Lärande och pedagogiskt ledarskap	8 806	9,6	16,1	66,1	9,4	7 975	0,0	1,9	0,4
Matematik	58 898	0,4	38,6	39,4	26,8	43 136	13,8	8,7	0,1
Matlagningskunskap	4 012	2,7	32,1	63,9	7,0	3 730	0,0	0,9	0,0
Naturkunskap	11 583	0,0	30,9	32,5	22,2	9 014	0,0	2,2	0,0
Orienteringskurser	40 818	0,0	36,5	61,2	14,9	34 744	16,1	6,4	0,0
Omvårdnad	44 518	8,7	13,1	64,8	8,6	40 679	0,0	9,9	1,8
Projektarbete	2 743	5,7	35,4	48,5	15,7	2 311	0,0	0,6	0,2
Psykologi	16 811	3,4	23,9	48,8	16,4	14 059	0,0	3,3	1,7
Religionskunskap	8 783	0,2	36,9	25,9	24,5	6 635	0,2	1,6	0,0
Rättskunskap	5 102	6,9	31,7	40,0	22,8	3 938	0,0	0,9	0,5
Samhällskunskap	23 053	3,9	36,4	44,7	23,4	17 667	6,1	3,4	1,0
Social omsorg	29 786	2,4	15,2	62,6	8,8	27 155	0,0	6,7	0,8
Spanska	5 009	1,7	30,1	43,5	28,4	3 584	0,0	0,9	0,2
Svenska	57 924	5,6	35,4	57,3	21,1	45 696	43,7	5,0	3,6
Svenska som andra språk	8 233	1,7	30,5	63,3	19,5	6 629	0,0	1,6	0,0
Transportteknik	5 472	12,0	84,5	47,9	4,3	5 238	0,0	1,2	1,3
Övriga (337 ämnen)	91 297	26,5	45,9	48,7	9,8	82 307	1,4	15,2	66,6

59,7 procent av kursdeltagarna fick betyg våren 2004. Orsaken till att alla inte fick betyg beror på att studierna planeras avslutas efter våren 2004 eller att studierna har avbrutits. På orienteringskurser och individuella kurser sätts inte betyg.

Totalt sett fick 8,9 procent betyget icke godkänd, 33,8 procent godkänd, 35,8 procent väl godkänd och drygt 21,5 procent mycket väl godkänd. Högsta andelen icke godkända 16,9 procent återfinns i matematik och därefter datorteknik, 15,8 och svenska som andra språk med 15,0 procent. Störst andel mycket väl godkänd fanns i spanska, 42,0 procent och därefter projektarbete, 38,8 procent, och administration, 30,8 procent.

*Antal kursdeltagare och andel kursavbrott per ämne samt antal betyg och andel per erhållet betyg, våren 2004*

Ämne	Antal kursdeltagare	Antal satta betyg	Andel satta betyg %	Andel %			
				Icke godkänd	Godkänd	Väl godkänd	Mycket väl godkänd
TOTALT	591 254	328 580	59,7 <sup>1)</sup>	8,9	33,8	35,8	21,5
Administration	11 130	7 923	71,2	6,4	24,9	37,9	30,8
Arbetsliv	11 316	7 710	68,1	3,4	44,6	34,4	17,5
Biologi	5 620	3 845	68,4	10,7	26,5	32,7	30,2
Datoranvändning	35 849	23 009	64,2	10,4	32,4	31,5	25,6
Datorteknik	15 195	9 222	60,7	15,8	31,1	29,2	23,9
Engelska	44 583	22 017	49,4	11,2	34,5	36,5	17,8
Företagsekonomi	21 737	14 855	68,3	8,3	29,0	36,0	26,6
Fysik	5 590	4 007	71,7	13,9	39,3	28,1	18,7
Historia	12 126	7 477	61,7	11,5	25,0	34,4	29,2
Individuella kurser	338	-	-	-	-	-	-
Kemi	4 922	3 546	72,0	14,2	33,6	30,1	22,1
Lärande och pedagogiskt ledarskap	8 806	6 077	69,0	3,6	34,9	37,4	24,1
Matematik	58 898	30 676	52,1	16,9	38,3	29,8	15,1
Matlagningskunskap	4 012	2 622	65,4	4,7	34,4	45,3	15,7
Naturkunskap	11 583	7 883	68,1	10,1	25,3	35,2	29,5
Orienteringskurser	40 818	-	-	-	-	-	-
Omvårdnad	44 518	29 109	65,4	4,2	36,3	38,5	21,0
Projektarbete	2 743	1 527	55,7	7,7	21,5	32,0	38,8
Psykologi	16 811	11 269	67,0	6,9	34,2	35,1	23,8
Religionskunskap	8 783	5 553	63,2	11,9	24,8	33,9	29,4
Rättskunskap	5 102	3 474	68,1	8,2	28,0	35,8	28,0
Samhällskunskap	23 053	13 164	57,1	10,6	29,6	35,7	24,1
Social omsorg	29 786	20 252	68,0	4,1	36,8	38,4	20,8
Spanska	5 009	3 149	62,9	9,0	19,4	29,6	42,0
Svenska	57 924	22 240	38,4	10,5	34,8	36,7	18,0
Svenska som andra språk	8 233	5 221	63,4	15,0	38,7	34,6	11,8
Transportteknik	5 472	3 743	68,4	3,7	52,1	36,1	8,0
Övriga (337 ämnen)	91 297	59 009	64,6	5,9	34,3	40,1	19,8

<sup>1</sup> Exklusive orienteringskurser och individuella kurser eftersom betyg inte sätts

### 3.4 **Utbildningsanordnare**

#### 3.4.1 **Fördelning på utbildningsanordnare**

Kommunerna anordnade större delen av den gymnasiala vuxenutbildningen. Cirka 79 procent av de studerande återfanns i kommuner. Vid landsting och folkhögskolor återfanns mindre än 1 procent, vid studieförbund 5,1 och hos annan anordnare 14,9 procent.

Folkhögskolor hade största andelen studerande på grundläggande nivå, 24,7 procent. Annan anordnare hade största andelen på gymnasial nivå, 88,7 procent.

*Antal och andel studerande per anordnare samt andel studerande per prioriterad nivå och anordnare, våren 2004*

Anordnare	Antal studerande	Andel per anordnare	Andel per prioriterad nivå och anordnare		
			Grundläggande	Gymnasial	Påbyggnad
Kommuner	129 304	79,1	18,8	78,1	3,1
Landsting	703	0,4	0,3	56,2	43,5
Folkhögskola	680	0,4	24,7	75,3	0,0
Studieförbund	8 272	5,1	12,8	87,2	0,0
Annan	24 423	14,9	10,1	88,7	1,2
Totalt	163 382	100,0	17,2	80,0	2,8

Andelen studieavbrott vid folkhögskolor är 6,0 procent. Studerande på grundläggande nivå vid folkhögskolor avbryter studierna i högre grad än studerande på gymnasial nivå, 8,9 respektive 5,1 procent.

Totalt sett har annan anordnare lägre andel studieavbrott, 11,6 procent, än både studieförbund och kommuner där andelarna är 14,8 respektive 14,4 procent. På grundläggande nivå är dock andelen högst hos annan anordnare, 18,1 procent, medan den är 10,9 procent på gymnasial nivå.

*Andel studieavbrott per anordnare samt per prioriterad nivå och anordnare, våren 2004*

Anordnare	Andel per anordnare	Andel per prioriterad nivå och anordnare		
		Grundläggande	Gymnasial	Påbyggnad
Kommuner	14,4	15,8	14,5	4,1
Landsting	1,3	-	1,8	0,7
Folkhögskola	6,0	8,9	5,1	-
Studieförbund	14,8	13,4	15,0	-
Annan	11,6	18,1	10,9	3,4
Totalt	13,9	15,8	13,9	3,8

## Definitioner och begrepp

**Annan utbildningsanordnare.** Med begreppet avses anordnare som inte är kommun, landsting, folkhögskola eller studieförbund. Hit hör privata utbildningsanordnare och Lernia.

**Elever.** Individer som deltar i utbildning.

**Gymnasiepoäng.** Det antal poäng en kurs åsätts enligt kursplanen för gymnasiala kurser.

**Heltidsplats.** En heltidsplats motsvarar 400 verksamhetspoäng per halvår, 800 poäng per helår. Genom att dividera det totala antalet verksamhetspoäng med 400 respektive 800 erhålls uppgift om antalet heltidsplatser.

**Hemkommun:** Den kommun som en elev är folkbokförd i. En hemkommuns verksamhet omfattar den verksamhet som kommuner har för elever folkbokförda i kommunen, oavsett i vilken kommun undervisningen bedrivs.

**Karaktärsämnen** De ämnen genom vilka programmet får sin karaktär. Se även under kärnämnen som utgör övriga ämnen och som preciseras nedan.

**Kursavbrott.** Innebär att en kursdeltagare avbryter sina studier i kursen innan kursen är avslutad och/eller innan kursdeltagaren fått betyg på kursen.

**Kursdeltagare.** En elev som deltar i en kurs. Varje elev kan vara kursdeltagare i flera kurser. I genomsnitt är varje elev kursdeltagare i cirka fyra kurser.

**Kärnämnen** Ämnen som ingår i alla nationella program inom gymnasiet, dvs. svenska eller svenska som andraspråk, engelska, samhällskunskap, religionskunskap, matematik, naturkunskap, idrott och hälsa. Se även karaktärsämnen ovan, som omfattar alla övriga ämnen.

**Skolkommun.** En kommun som bedriver undervisning. En skolkommuns verksamhet innefattar även verksamhet för elever som deltar i undervisningen, men som bor i annan kommun.

**Studerande.** Begreppet används i stället för elever

**Studieavbrott** Innebär att eleven avbryter sina studier i alla pågående kurser.

**Uppgiftsinsamling.** Den insamling av data som kommunerna lämnar till SCB på Skolverkets uppdrag och som används för att ge en nationell bild av skolverksamheten.

**Utomlands födda.** I tabellerna redovisas de som är födda i annat land än Sverige.

**Verksamhetspoäng.** I gymnasial vuxenutbildning beräknas verksamhetspoäng utifrån kursens gymnasiepoäng. För orienteringskurser och kurser på folkhögskolor räknas 20 verksamhetspoäng per vecka som en kursdeltagare studerar på heltid.

**Ålder.** Åldern beräknas som elevens ålder den 31 december året innan.