

Utbildningsdepartementet  
103 33 Stockholm

2005-05-10  
Dnr 2004:2414

**Redovisning av uppdrag om vidgad användning av  
rekryteringsbidrag till vuxenstuderande hösten 2004**

U2004/3222/SV

I bifogad delrapport, avsnitt 4, redovisas uppdraget att följa upp vidgad användning av rekryteringsbidrag till vuxenstuderande. Delrapporten avser andra halvåret 2004. Uppdraget skall redovisas senast den 15 december respektive den 15 maj för det närmast föregående halvåret för åren 2004-2005.

Stockholm i maj 2005

Ann Carlson-Ericsson  
Chef för avdelningen för styrmedel

Björn Berglund  
Undervisningsråd

Utbildningsdepartementet  
103 33 Stockholm

2005-05-10  
Dnr 2004:499

**Redovisning av uppdrag om omfattningen, innehåll och form för kommunal vuxenutbildning hösten 2004**

U2003/4789/DK (slutligt)

I bifogad delrapport redovisas uppdraget att följa upp och redovisa omfattningen, innehåll och form för kommunal vuxenutbildning. Delrapporten avser andra halvåret 2004. Uppdraget skall redovisas senast den 15 december respektive den 15 maj för det närmast föregående halvåret för åren 2004-2007.

Stockholm i maj 2005

Staffan Lundh  
Chef för utredningsavdelningen

Björn Berglund  
Undervisningsråd

**Kommunal vuxenutbildning hösten 2004  
omfattning, innehåll och form  
samt  
tillfälligt vidgad användning av  
rekryteringsbidrag för vuxenstuderande**

Delrapport 2

**Redovisning av  
regeringsuppdrag**

2005-05-10

Dnr 2004:499

2004:2414

## Förord

Vuxenutbildningen har de senast åren genomgått stora förändringar, bland annat genom satsningen på kunskapslyftet som började andra halvåret 1997 och pågick till och med år 2002. Kunskapslyftet hade fyra viktiga perspektiv – förnyelse av arbetsmarknads- och utbildningspolitiken, rättvisare fördelning och ökad tillväxt. Riksdagsbeslutet om vuxnas lärande innebär ett fortsatt riktat statsbidrag till kommunerna med delvis andra villkor. Stödet utgår under perioden 2003 - 2005. Förslag om förlängning med ytterligare tre år har lagts. Det riktade statsbidraget planeras därmed lyftas in i det generella statsbidraget år 2009.

I syfte att minska trycket på friställning av personal inom vård, skola och omsorg och samtidigt stödja kompetensförstärkningen i kommuner och landsting fördelades, för hösten 2004, enligt regeringsbeslut 2004-05-06, nr 7, 2 600 studieplatser till landets kommuner och landsting för tillfälligt vidgad användning av rekryteringsbidrag till vuxenstuderande.

Skolverket har enligt regleringsbrevet för år 2004, fått i uppdrag att följa upp och halvårsvis rapportera om utvecklingen av vuxenutbildningen under perioden 2004-2007. Avsnitten 3.1 – 3.4 i föreliggande delrapport avser uppföljning av verksamheten under hösten 2004.

Skolverket har också, 2004-08-26, fått i uppdrag av regeringen att följa upp den tillfälligt vidgade användningen av rekryteringsbidrag till vuxenstuderande. Avsnittet 3.5 i föreliggande delrapport avser uppföljning av verksamheten under hösten 2004.

Rapporten har sammanställts av undervisningsrådet Björn Berglund, Skolverket.

Stockholm i maj 2005

Ann Carlson-Ericsson  
Chef för avdelningen för styrmedel

Staffan Lundh  
Chef för utredningsavdelningen

Björn Berglund  
Undervisningsråd

## Innehållsförteckning

1 Sammanfattning.....	5
2 Metoder och kvalitetsaspekter .....	7
3 Resultat.....	8
3.1 Verksamhetens omfattning .....	8
3.1.1 Utbildningsvolym hösten 2004 .....	8
3.2 Studerande i vuxenutbildning.....	11
3.2.1 Studerande efter ålder och kön .....	11
3.2.2 Studerande efter utbildningsbakgrund och kön .....	13
3.2.3 Studerande efter födelseland .....	16
3.2.4 Studerande efter studiefinansiering .....	17
3.3 Studieriktning .....	19
3.3.1 Fördelning på studienivå och ämne .....	19
3.4 Utbildningsanordnare .....	22
3.4.1 Fördelning på utbildningsanordnare .....	22
3.5 Tillfälligt vidgad användning av rekryteringsbidrag .....	23
3.5.1 Friställningar inom vård skola och omsorg .....	23
3.5.2 Anslagsförbrukning .....	24
3.5.3 Studerandes efter utbildningsbakgrund .....	26
3.5.4 Studieriktning .....	27
3.5.5 Kommuners kommentarer till bidraget .....	29
Bilaga 1 Definitioner och begrepp .....	31

## 1 Sammanfattning

Skolverket har i regleringsbrevet för år 2004 fått i uppdrag att följa upp och redovisa omfattning, innehåll och form för kommunal vuxenutbildning. Uppdraget skall redovisas senast den 15 december respektive den 15 maj för det närmast föregående halvåret för åren 2004-2007.

Avsnitten 3.1 – 3.4 i denna rapport beskriver verksamheten i den totala kommunala vuxenutbildningen, dvs. verksamhet på såväl grundläggande nivå som gymnasial- och påbyggnadsnivå första halvåret 2004.

Skolverket har också, 2004-08-26, fått i uppdrag av regeringen att följa upp den tillfälligt vidgade användningen av rekryteringsbidrag till vuxenstuderande. Avsnittet 3.5 i föreliggande delrapport avser uppföljning av verksamheten under hösten 2004.

### *Verksamhetens omfattning*

Antalet studerande har ökat från 155 599 hösten 2003 till drygt 157 328 hösten 2004.

30 440 studerade på grundläggande nivå, 122 631 på gymnasial nivå, och 4 257 på påbyggnadsnivå. Deras studieomfattning motsvarar 23 742, 80 919 respektive 5 306 heltidsplatser.

### *Studerande*

48,3 procent av de studerande är under 30 år och 33,4 procent under 25 år. 8,7 procent är 50 år eller äldre. Påbyggnadsutbildningarna har störst andel studerande under 30 år, 55,4 procent. Motsvarande andelar för gymnasial och grundläggande vuxenutbildning är 47,1 respektive 32,3 procent.

Studerande med förgymnasial utbildning, kortare eller okänd utbildning uppgår till 30,9 procent och de med gymnasial utbildning kortare än två år till 23,6 procent av samtliga studerande.

64,4 procent av de studerande är födda i Sverige. I förhållande till befolkningen i åldern 20 – 64 år födda i respektive land har Afghanistan högst andel studerande med 27,1 procent. Därefter kommer Ryssland med 19,7, Irak med 18,3 och Chile med 16,1 procent. Lägst andel har Polen med 1,3 procent och Sverige med 2,0 procent.

8,7 procent av de studerande finansierar sina studier med rekryteringsbidrag, 30,9 procent har studiemedel medan övriga har annan finansiering. Kvinnor har rekryteringsbidrag i högre grad än män, 9,9 respektive 6,5 procent.

### ***Studieinriktning***

Av kärnämnen har svenska och matematik mer än 50 000 kursdeltagare. 9,9 procent av samtliga kursdeltagare studerar svenska och 9,7 procent studerar matematik. Nästan 40 000 (7,5 %) studerar engelska.

Kvinnor läser kärnämnen i lägre grad än män, 35,7 respektive 37,6 procent. Av övriga ämnen med mer än 3 000 kursdeltagare är andelen kvinnor förhållandevis fler än andelen män inom ämnena arbetsliv, datoranvändning, företagsekonomi, omvårdnad, psykologi och social omsorg.

Av de kursdeltagare som är yngre än 30 år studerar 39,8 procent kärnämnen och av de kursdeltagare som är födda utomlands studerar 47,1 procent kärnämnen.

### ***Utbildningsanordnare***

Kommunerna anordnade större delen av den kommunala vuxenutbildningen. 78,2 procent studerade i kommunerna. Vid landsting och folkhögskolor studerade 1,0 procent, vid studieförbund 5,1 och hos annan anordnare 15,5 procent.

### ***Tillfälligt vidgad användning av rekryteringsbidrag för vuxenstudier***

14 landsting och 158 kommuner har fördelat tillfälligt rekryteringsbidrag till sina anställda. Cirka 650 personer med tillfälligt rekryteringsbidrag finns i komvux-, folkhögskole- och högskoleregistren. För hösten 2004 har cirka 17 procent av anslaget betalats ut.



## 2 Metoder och kvalitetsaspekter

Rapporten bygger på uppgifter som lämnats av kommunerna via Statistiska centralbyrån (SCB), till Skolverkets nationella uppgiftsinsamling för hösten 2004 d.v.s. perioden 1 juli 2004 till 31 december 2004. Uppgifterna är preliminär snabbstatistik eftersom underlaget har levererats till Skolverket innan SCB granskat de lämnade uppgifterna. Skolverket har granskat och rättat uppenbara felaktigheter i de lämnade uppgifterna.

Kommunens uppgifter på studerande- och kursdeltagarnivå har kompletterats med data från andra register. Från SCB:s befolkningsregister har uppgifter hämtats om elevernas födelseland och hemkommun och från SCB:s utbildningsregister uppgifter om elevernas utbildningsbakgrund. Från Centrala studiestödsnämnden (CSN) via SCB har uppgifter erhållits för de elever som uppburit statligt studiestöd.

De personer som deltog i studier under hösten 2004 kan ha påbörjat studierna före 1 juli 2004. Avsikten kan vara att avsluta/fullfölja studierna under hösten 2004 eller att studierna skall avslutas eller vara fullföljda våren 2005 eller senare. I vissa fall har påbörjade studier eller kurser av olika orsaker avbrutits. Studieavbrott kan ha olika orsaker, både positiva för individen t ex att få arbete, komma in på en annan önskad utbildning och mer negativa som att förväntningar inte infrias, svårigheter att kombinera studier och arbete mm. Kursavbrott kan t ex innebära byte av kurs. I rapporten används begreppet delta för samtliga som någon gång deltog i studier under våren 2004, d.v.s. begreppet inkluderar de som avbrutit studierna.

Utbildningsverksamheten redovisas i antal studerande och antal kursdeltagare. Kursdeltagare är var och en som deltar i en kurs. En studerande kan delta i en eller flera kurser. Antalet verksamhetspoäng, kan sägas vara ett mått på lärandet. Eftersom måttet är otympligt och svårt att använda har verksamhetspoängen räknats om till heltidsplatser. En heltidsprestation under ett helt år motsvarar 800 verksamhetspoäng. För kurser på grundläggande nivå, orienteringskurser och folkhögskolekurser utgör 20 verksamhetspoäng under 40 veckor en heltidsplats.

Verksamhetspoäng på grundläggande nivå har vissa kvalitetsbrister på grund av att poängen skall relateras till den studerande i stället för till kursen som på gymnasial nivå. Föreskrifter eller råd som stöd för poängsättning på grundläggande nivå finns inte.

En studerande kan studera kurser på flera nivåer samtidigt, men har hänförs till den studienivå där han/hon har den största studieomfattningen, den så kallade prioriterade nivån.

I uppföljningsstatistiken ingår också deltagare i utbildning inom Nationellt centrum för flexibelt lärande (CFL). Verksamheten vid CFL omfattar knappt 570 studerande, cirka 786 kursdeltagare. Med begreppet vuxenutbildning avses kommunal vuxenutbildning inklusive verksamhet vid CFL.

### 3 Resultat

Verksamheten redovisas i 5 avsnitt som omfattar

3.1 Verksamhetens omfattning

3.2 Studerande

3.3 Studieriktning

3.4 Utbildningsanordnare och

3.5 Tillfälligt vidgad användning av rekryteringsbidrag för vuxenstuderande.

#### **3.1 Verksamhetens omfattning - studerande, heltidsplatser och kursdeltagare**

##### **3.1.1 Utbildningsvolym hösten 2004**

Omfattningen av vuxenutbildningen påverkas av behov och efterfrågan i kommunerna. Till en del torde också omfattningen påverkas av det statliga stödet för utbildning av vuxna för grundläggande och gymnasial vuxenutbildning (SFS 2002:398). Stödet utgår till kommunerna och Nationellt centrum för flexibelt lärande under treårsperioden 2003 – 2005. I december 2003 anslog riksdagen statsbidrag motsvarande minst 46 400 heltidsplatser under 2004. Statsbidraget utgår under förutsättning att kommunerna åtar sig att successivt utveckla bl.a. infrastruktur, pedagogik och metodik i syfte att främja vuxnas lärande och dessutom finansierar ett antal platser med kommunala medel. Om kommunerna finansierar färre platser än åtagandet för att få fullt statsbidrag minskar antalet statsbidragsplatser i motsvarande grad.

Samtliga kommuner skall två gånger varje år i särskild enkät redovisa genomförd och planerad verksamhet för innevarande år. Vårenkäten ligger till grund för eventuell omfördelning av bidrag och platser mellan kommunerna. I samband med omfördelningen år 2004 ökades antalet platser till 49 107 (varav 2 569 på grundläggande nivå) på grund av att anslagssparande från år 2003 fördelades. Statsbidraget utgår under förutsättning att kommunerna finansierar 46 452 platser med kommunala medel. Av dessa skall 8 452 platser på grundläggande nivå finansieras av kommuner som får bidrag för grundläggande vuxenutbildning.

Under hösten 2004 studerade 157 328 personer i kommunal vuxenutbildning. Det är en ökning med 1,1 procent sedan hösten 2003. Samtidigt som antalet studerande ökade minskade antalet kursdeltagare med 2,4 procent och antalet kurser per studerande med 2,9 procent. Andelen studieavbrott var 14,3 procent och andelen kursavbrott var 17,2 procent.

## Redovisning av regeringsuppdrag

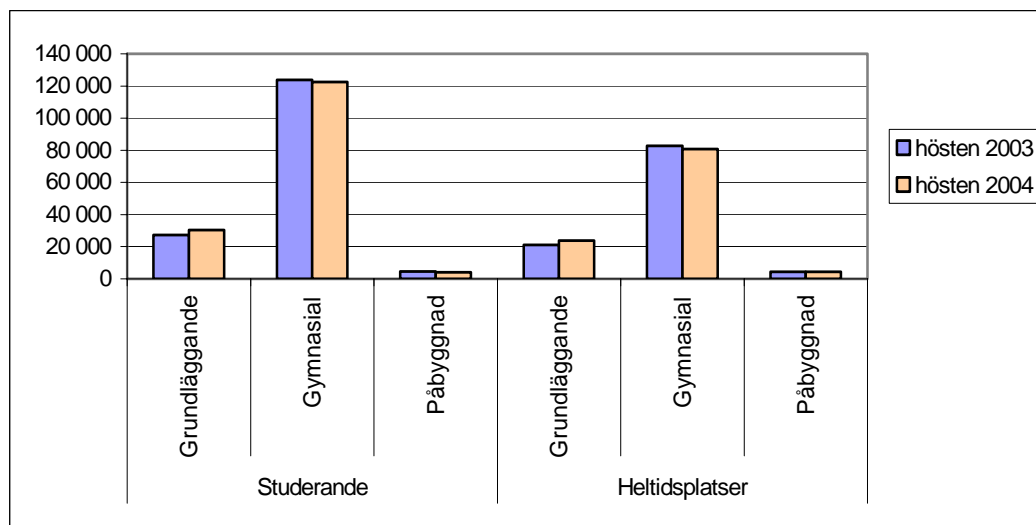
2005-05-10  
Dnr 2004:499  
2004:2414

### Verksamhetens omfattning, sedan hösten 2003

Verksamhetens omfattning	Total kommunal vuxenutbildning			
	Antal heltidsplatser	Antal elever <sup>1</sup>	Antal kursdeltagare	Antal kurser per elev
Hösten 2003	108 362	155 599	542 844	3,5
Våren 2004	122 093	163 382	591 254	3,6
Hösten 2004	108 966	157 328	530 046	3,4
Förändring hösten 2003 - hösten 2004	+0,6 %	+1,1 %	-2,4 %	-2,9 %

Följande diagram visar att antalet studerande och antalet heltidsstudieplatser ökade på grundläggande nivå, minskade på gymnasial och var oförändrad på påbyggnadsnivå jämfört med hösten 2003.

### Antal studerande och heltidsstudieplatser hösten 2003 och hösten 2004



Under hösten 2004 deltog 30 440 studerande på grundläggande nivå. Deras studieomfattning motsvarar 23 742 heltidsplatser mätt i verksamhetspoäng. De deltog i sammanlagt 72 834 kurser varav 14 375 kurser (19,7 %) på gymnasial och 21 på påbyggnadsnivå.

122 631 personer deltog i studier på gymnasial nivå. Deras studieomfattning motsvarar 80 919 heltidsplatser, mätt i verksamhetspoäng. De deltog i sammanlagt 424 685 kurser, varav 414 650 kurser (97,6 %) på gymnasial nivå och 7 842 (1,8 %) på grundläggande nivå.

Motsvarande uppgifter för påbyggnadsutbildningar var: 4 257 studerande, 5 306 heltidsplatser, 32 527 kurser varav 28 151 på påbyggnadsnivå (85,6 %) och 4 338 (13,3 %) på gymnasial nivå.

<sup>1</sup> Studerande inom kommunal vuxenutbildning benämns elever i styrdokument (skollag, läroplan och andra förordningar)

## Redovisning av regeringsuppdrag

2005-05-10  
Dnr 2004:499  
2004:2414

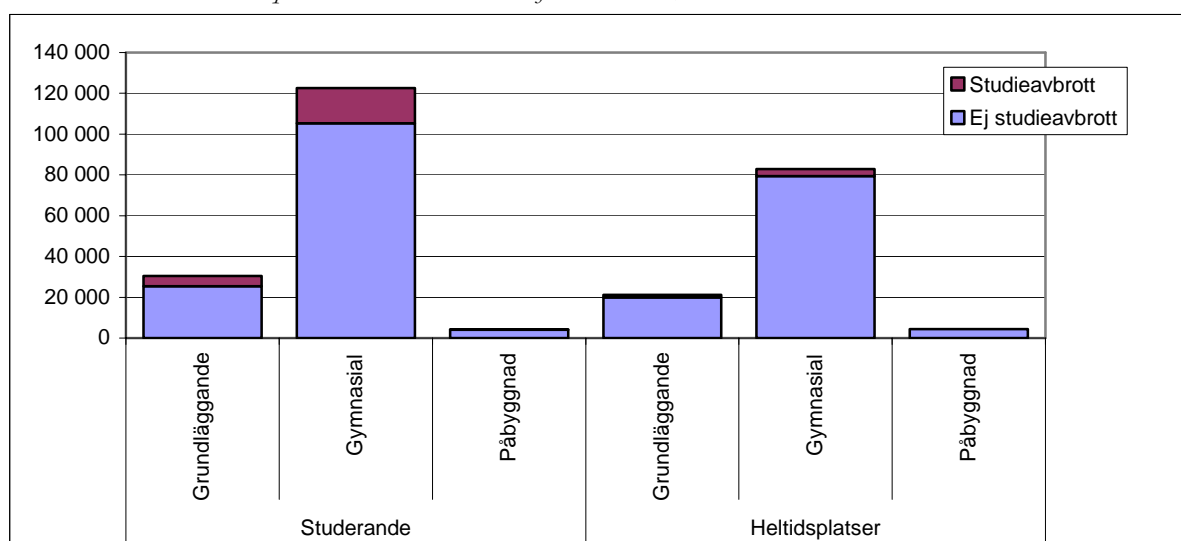
Totalt sett avbryter 14,3 procent sina studier. Den största andelen studieavbrott sker på grundläggande nivå, där procentandelen är 16,5. Andelen avbrutna kurser är Totalt sett 17,2 procent. Inom grundläggande vuxenutbildning är kursavbrotten 21,7 procent.

*Antal studerande och kursdeltagare samt studie- och kursavbrott fördelade efter studienivå och kursnivå, hösten 2004 samt procentuell förändring av antal och andel sedan hösten 2003*

Prioriterad nivå	Studerande		Heltidsplatser		Kursdeltagare								
	Totalt antal	Avbrott %	Totalt antal	Avbrott %	Totalt		varav kurser på nivå						
					Totalt	varav kurs-avbrott %	Grundläggande		Gymnasial		Påbyggnad		
					Totalt	varav kurs-avbrott %	Totalt	varav kurs-avbrott %	Totalt	varav kurs-avbrott %	Totalt	varav kurs-avbrott %	
<b>Hösten 2004</b>													
Totalt	157 328	14,3	108 966	4,9	530 046	17,2	66 318	20,5	433 363	17,5	30 365	6,0	
varav													
Grundläggande	30 440	16,5	23 742	7,7	72 834	21,7	58 438	20,6	14 375	25,9	21	4,8	
Gymnasial	122 631	14,1	80 919	4,3	424 685	17,3	7 842	19,5	414 650	17,3	2 193	10,2	
Påbyggnad	4 257	4,7	4 306	0,7	32 527	6,0	38	23,7	4 338	8,1	28 151	5,7	
<b>Förändring hösten 2003 - hösten 2004</b>													
Totalt	1,1	7,5	0,6	14,1	-2,4	-36,5	-1,3	-32,9	-2,2	-37,2	-7,1	-39,2	
Varav													
Grundläggande	11,8	19,9	12,2	43,1	9,6	-30,9	4,7	-31,8	34,8	-30,4	61,5	-96,4	
Gymnasial	-1,0	4,1	-2,3	3,3	-4,1	-37,8	-31,2	-39,2	-3,2	-37,7	-33,6	-39,5	
Påbyggnad	-5,7	13,4	-1,5	-7,3	-2,8	-38,3	58,3	-71,6	7,0	-44,4	-4,2	-37,1	

Följande diagram visar proportionen mellan studier (studerande/heltidsplatser) och studieavbrott Per studienivå hösten 2004.

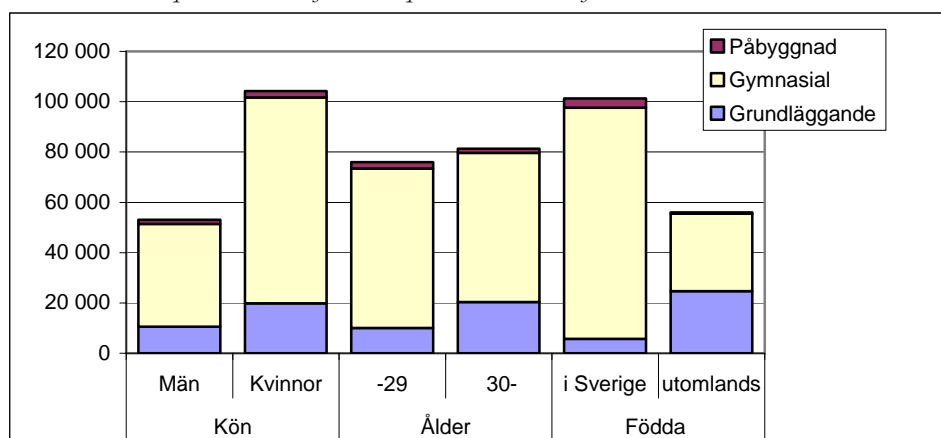
*Antal studerande och heltidsplatser samt studieavbrott efter studienivå, hösten 2004*



## 3.2 Studerande i vuxenutbildning

Här beskrivs de studerande fördelade på studieomfattning, prioriterad nivå, ålder, kön utbildningsbakgrund, födelse land, studiefinansiering och studieavbrott.

*Antal studerande per studienivå fördelade på kön, ålder och födelse land, hösten 2004*



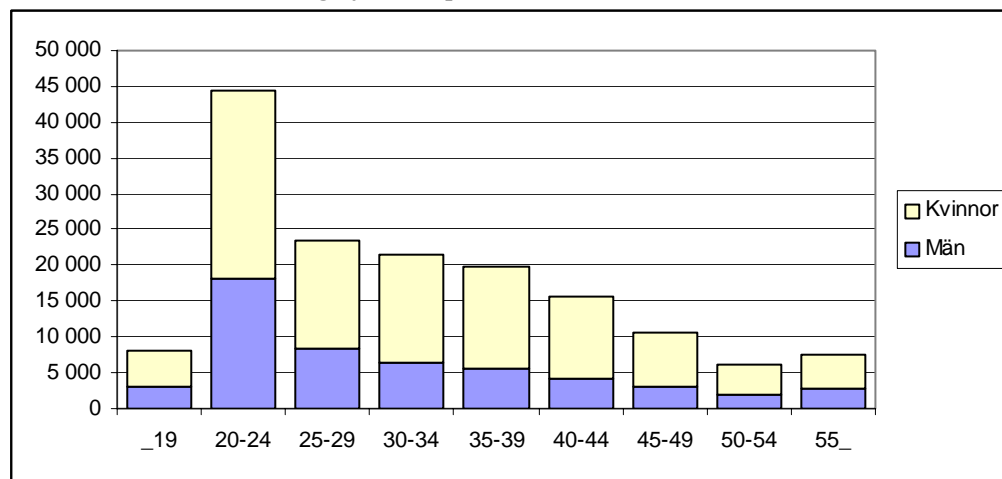
Av de studerande inom kommunal vuxenutbildning är kvinnorna sedan lång tid cirka dubbelt så många som männen. Hösten 2004 var 53 082 (33,7 %) av de studerande män. 76,9 procent av männen och 78,5 procent av kvinnorna studerar på gymnasial nivå. Andelen män som studerar på grundläggande och påbyggnadsnivå är 19,8 respektive 3,2 procent. För kvinnor är motsvarande andelar 19,1 respektive 2,5 procent.

Antalet födda utomlands är 56 053 och utgör 35,6 procent av de studerande. Av dessa studerar 54,9 procent på gymnasial nivå medan motsvarande andel för födda i Sverige är 90,7 procent.

### 3.2.1 Studerande efter ålder och kön

En stor del av de studerande är unga. 48,3 procent är under 30 år och 33,4 procent under 25 år. 8,7 procent är 50 år eller äldre. Jämfört med hösten 2003 har andelen under 30 år ökat med 6,6 procent och andelen över 30 år minskat med 3,6 procent.

Studerande inom vuxenutbildningen fördelade på ålder och kön, hösten 2004



Påbyggnadsutbildningarna har störst andel studerande under 30 år, 59,7 procent, medan motsvarande andelar för gymnasial och grundläggande vuxenutbildning är 51,7 respektive 33,1 procent. I påbyggnadsutbildningar och i gymnasial vuxenutbildning är andelen män under 30 år större än andelen kvinnor under 30 år, 66,3 respektive 55,4.

Av kvinnorna inom den kommunala vuxenutbildningen var 44,5 procent under 30 år, medan 55,7 procent av männen var under än 30 år.

Antal studerande fördelade på studienivå och kön samt andel under respektive över 30 år, hösten 2004

	Totalt Antal	varav andel		Antal män	varav andel		Antal kvinnor	varav andel	
		-29 år	30 år-		-29 år	30 år-		-29 år	30 år-
Grundläggande	30 440	33,1	66,9	10 579	34,6	65,4	19 861	32,3	67,7
Gymnasial	122 631	51,7	48,3	40 814	60,7	39,3	81 817	47,1	52,9
Påbyggnad	4 257	59,7	40,3	1 689	66,3	33,7	2 568	55,4	44,6
Totalt	157 328	48,3	51,7	53 082	55,7	44,3	104 246	44,5	55,5

Hela ökningen av antalet studerande inom kommunal vuxenutbildning har skett på grundläggande nivå där ökningen är 11,8 procent. På gymnasial och påbyggnadsnivå har antalet studerande minskat. Antalet kvinnor har ökat mer än antalet män. Följande tabell visar också att det är i åldersgruppen under 30 år som ökningen har skett.

Procentuell förändring av antal studerande fördelade på studienivå och kön samt andel under respektive över 30 år, hösten 2003 - hösten 2004

	Totalt Antal	varav andel		Antal män	varav andel		Antal kvinnor	varav andel	
		-29 år	30 år-		-29 år	30 år-		-29 år	30 år-
Grundläggande	11,8	18,4	8,8	11,1	17,7	7,9	12,1	18,8	9,2
Gymnasial	-1,0	5,9	-7,4	0,3	6,7	-8,2	-1,6	5,4	-7,1
Påbyggnad	-5,7	-12,8	7,3	-16,6	-21,6	-4,5	3,1	-4,4	14,3
Totalt	1,1	6,6	-3,6	1,6	6,5	-3,9	0,9	6,8	-3,4

## Redovisning av regeringsuppdrag

2005-05-10  
Dnr 2004:499  
2004:2414

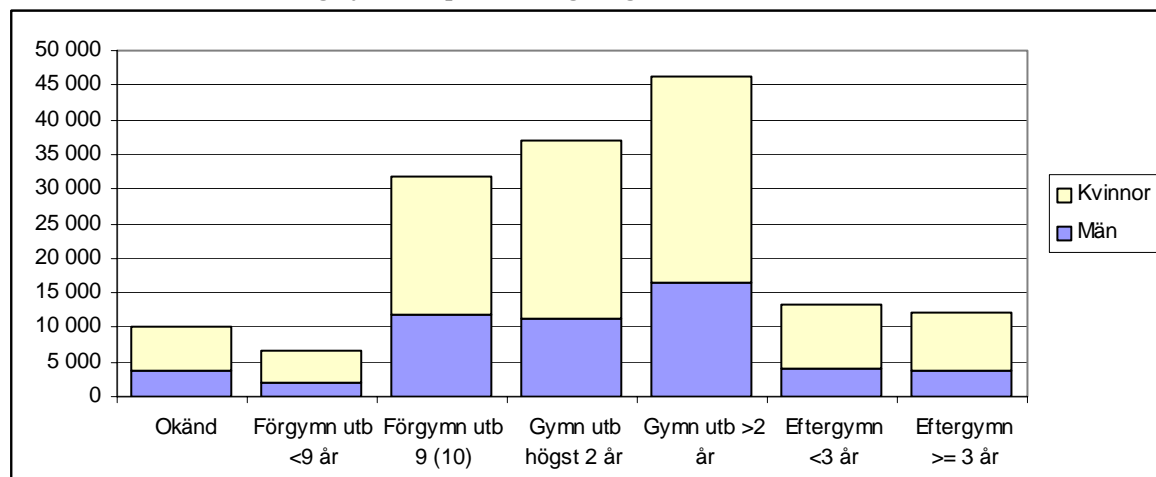
*Studerande inklusive studiearbrott efter ålder och kön hösten 2004 samt procentuell förändring sedan hösten 2003*

Prioriterad nivå	Totalt	Andel	Förändring 2003 - 2004	Andel per åldersgrupp								
				_19	20-24	25-29	30-34	35-39	40-44	45-49	50-54	55_
<b>Samtliga</b>												
Totalt	157 328	100,0	1,1	5,1	28,3	14,9	13,7	12,7	9,9	6,8	3,9	4,8
Män	53 082	33,7	1,6	6,0	34,2	15,5	11,9	10,4	8,0	5,6	3,4	5,0
Kvinnor	104 246	66,3	0,9	4,7	25,3	14,6	14,6	13,8	10,8	7,5	4,1	4,6
Födda												
i Sverige	101 275	64,4	-1,6	6,6	33,4	13,3	11,3	10,7	8,5	6,3	4,0	5,8
utomlands	56 053	35,6	6,4	2,4	18,9	17,7	18,0	16,1	12,4	7,7	3,8	3,0
<b>Grundläggande</b>												
Totalt	30 440	100,0	11,8	1,6	14,3	17,1	18,6	16,8	13,4	8,8	4,5	4,8
Män	10 579	34,8	11,1	2,2	15,9	16,5	16,9	15,7	13,1	9,1	5,0	5,6
Kvinnor	19 861	65,2	12,1	1,4	13,5	17,5	19,5	17,3	13,6	8,6	4,3	4,4
Födda												
i Sverige	5 749	18,9	-13,1	3,9	21,3	11,4	12,3	13,0	11,7	9,1	5,9	11,5
utomlands	24 691	81,1	19,7	1,1	12,7	18,5	20,0	17,7	13,8	8,7	4,2	3,3
<b>Gymnasial</b>												
Totalt	122 631	100,0	-1,0	5,8	31,5	14,3	12,6	11,7	9,0	6,4	3,8	4,9
Män	40 814	33,3	0,3	6,7	38,7	15,3	10,7	9,1	6,7	4,8	3,1	5,0
Kvinnor	81 817	66,7	-1,6	5,4	27,9	13,8	13,6	13,0	10,1	7,2	4,1	4,8
Födda												
i Sverige	91 861	74,9	-0,7	6,6	34,1	13,4	11,3	10,6	8,3	6,2	3,9	5,6
utomlands	30 770	25,1	-1,9	3,4	23,9	17,1	16,5	14,9	11,2	6,9	3,4	2,7
<b>Påbyggnad</b>												
Totalt	4 257	100,0	-5,7	9,8	34,9	15,0	10,5	10,6	9,3	5,7	2,9	1,3
Män	1 689	39,7	-16,6	12,8	38,5	14,9	10,0	9,7	7,1	3,4	2,2	1,3
Kvinnor	2 568	60,3	3,1	7,8	32,6	15,0	10,8	11,3	10,7	7,2	3,4	1,2
Födda												
i Sverige	3 665	86,1	-4,1	10,9	36,5	14,8	10,0	9,7	8,6	5,4	2,8	1,3
utomlands	592	13,9	-14,5	2,9	25,2	16,4	13,7	16,6	13,2	7,4	3,5	1,2

### 3.2.2 Studerande efter utbildningsbakgrund och kön

Studerande med gymnasial utbildning högst två år och de med gymnasial utbildning längre än två år är de största grupperna inom kommunal vuxenutbildning. De uppgår till 23,6 respektive 29,4 procent av samtliga studerande. Även gruppen med förgymnasial utbildning är relativt stor. De utgör 20,4 procent av samtliga studerande.

Studerande inom vuxenutbildningen fördelade på utbildningsbakgrund och kön, hösten 2004



I följande tabell redovisas de studerandes utbildningsbakgrund fördelade på studienivå, kön och utbildningsbakgrund hösten 2004.

Inom grundläggande vuxenutbildning har män och kvinnor i stort sett lika utbildningsbakgrund medan på gymnasial och påbyggnadsnivå är andelen män med kort tidigare utbildning större än andelen kvinnor med kort tidigare utbildning. Inom gymnasial vuxenutbildning har 28,9 procent av männen och 24,6 procent av kvinnorna kort tidigare utbildning.

Antal studerande fördelade på studienivå och kön utbildning, hösten 2004

Prioriterad nivå	Totalt antal	Varav med			Antal män	Varav med			Antal kvinnor	Varav med		
		För-gymn utb samt kortare eller okänd	Gymn utb högst 2 år	Mer än 2-årig gymn utb		För-gymn utb samt kortare eller okänd	Gymn utb Högst 2 år	Mer än 2-årig gymn utb		För-gymn utb samt kortare eller okänd	Gymn utb högst 2 år	Mer än 2-årig gymn utb
Grundläggande	30 440	52,6	16,5	30,9	10 579	52,7	17,4	29,8	19 861	52,5	16,0	31,5
Gymnasial	122 631	26,0	25,5	48,5	40 814	28,9	22,3	48,9	81 817	24,6	27,1	48,4
Påbyggnad	4 257	16,4	19,6	64,0	1 689	22,0	16,6	61,3	2 568	12,7	21,5	65,8
Totalt	157 328	30,9	23,6	45,6	53 082	33,4	21,1	45,5	104 246	29,6	24,8	45,6

Som tidigare framgått har ökningen av antalet studerande skett på grundläggande nivå. Följande tabell visar att studerande med förgymnasial och kortare eller okänd utbildning har ökat med 47,6 procent. Tabellen visar också att ökningen har skett på alla studienivåer för studerande med den utbildningsbakgrunden. De stora procenttalen för påbyggnadsutbildningar beror på att påbyggnadsutbildningarna har liten omfattning och att förändringar har stort genomslag på procenttalen.



# Redovisning av regeringsuppdrag

2005-05-10  
Dnr 2004:499  
2004:2414

## Procentuell förändring av antal studerande fördelade på studienivå och kön utbildning, hösten 2003 – hösten 2004

Prioriterad nivå	Totalt antal	Varav med			Antal män	Varav med			Antal kvinnor	Varav med		
		För-gymn utb samt kortare eller okänd	Gymn utb högst 2 år	Mer än 2-årig gymn utb		För-gymn utb samt kortare eller okänd	Gymn utb Högst 2 år	Mer än 2-årig gymn utb		För-gymn utb samt kortare eller okänd	Gymn utb högst 2 år	Mer än 2-årig gymn utb
Grundläggande	11,8	35,5	-12,2	-3,0	11,1	37,9	-11,4	-7,1	12,1	34,2	-12,6	-0,8
Gymnasial	-1,0	52,6	-10,7	-12,5	0,3	53,5	-10,8	-12,6	-1,6	52,1	-10,6	-12,4
Påbyggnad	-5,7	235,1	5,2	-22,4	-16,6	169,6	-11,9	-33,9	3,1	364,3	16,7	-13,2
<b>Totalt</b>	<b>1,1</b>	<b>47,6</b>	<b>-10,6</b>	<b>-11,8</b>	<b>1,6</b>	<b>49,5</b>	<b>-10,9</b>	<b>-13,2</b>	<b>0,9</b>	<b>46,6</b>	<b>-10,4</b>	<b>-11,0</b>

## Antal studerande fördelade efter prioriterad nivå, kön och utbildningsbakgrund, hösten 2004 samt procentuell förändring sedan hösten 2003

Prioriterad nivå Kön	Totalt	Utbildningsbakgrund						
		Okänd	Förgymn utb kortare än 9 år	Förgymn utbildning 9-10 år	Gymnasial utbildning högst 2 år	Gymnasial utbildning längre än 2 år	Efter-gymnasial kortare än 3 år	Efter-gymnasial längre än eller lika med 3 år
<b>Samtliga</b>								
Totalt	157 328	10 199	6 579	31 808	37 078	46 197	13 374	12 093
Antal män	53 082	3 709	2 146	11 873	11 205	16 339	4 114	3 696
Antal kvinnor	104 246	6 490	4 433	19 935	25 873	29 858	9 260	8 397
<b>Grundläggande</b>								
Totalt	30 440	6 631	4 496	4 881	5 011	3 475	2 703	3 243
Antal män	10 579	2 314	1 444	1 822	1 842	1 130	929	1 098
Antal kvinnor	19 861	4 317	3 052	3 059	3 169	2 345	1 774	2 145
<b>Gymnasial</b>								
Totalt	122 631	3 517	2 067	26 297	31 233	40 591	10 266	8 660
Antal män	40 814	1 372	689	9 715	9 082	14 420	3 023	2 513
Antal kvinnor	81 817	2 145	1 378	16 582	22 151	26 171	7 243	6 147
<b>Påbyggnad</b>								
Totalt	4 257	51	16	630	834	2 131	405	190
Antal män	1 689	23	13	336	281	789	162	85
Antal kvinnor	2 568	28	3	294	553	1 342	243	105
<b>Förändring hösten 2003 – hösten 2004</b>								
<b>Samtliga</b>								
Totalt	1,1	100,8	-0,9	50,1	-10,6	-13,5	-10,8	-5,5
Antal män	1,6	109,2	-4,0	51,3	-10,9	-14,3	-12,3	-8,7
Antal kvinnor	0,9	96,4	0,7	49,3	-10,4	-13,1	-10,1	-4,1
<b>Grundläggande</b>								
Totalt	11,8	147,4	7,2	-1,2	-12,2	-2,8	0,1	-5,7
Antal män	11,1	167,8	7,1	-0,7	-11,4	-5,0	-5,1	-10,7
Antal kvinnor	12,1	137,7	7,2	-1,5	-12,6	-1,7	3,1	-2,9
<b>Gymnasial</b>								
Totalt	-1,0	48,3	-14,3	63,3	-10,7	-13,5	-13,6	-5,6
Antal män	0,3	53,6	-19,8	64,2	-10,8	-13,0	-14,7	-8,0
Antal kvinnor	-1,6	45,1	-11,3	62,8	-10,6	-13,8	-13,1	-4,6
<b>Påbyggnad</b>								
Totalt	-5,7	88,9	-46,7	317,2	5,2	-26,9	-1,2	1,6
Antal män	-16,6	43,8	-53,6	257,4	-11,9	-39,9	-3,6	-2,3
Antal kvinnor	3,1	154,5	50,0	415,8	16,7	-16,4	0,4	5,0

### 3.2.3 Studerande efter födelseland

Studerande från olika födelseländer redovisas i tabellen nedan med uppgifter om antalet och andelen studerande per födelseland. Antalet studerande per födelseland har också relaterats till antalet i befolkningen i åldern 20 – 64 år födda i respektive land. Dessutom redovisas andelen män och andel över 30 år per födelseland. Slutligen redovisas en fördelning efter studienivå per födelseland. Endast länder med fler än 1 000 studerande särredovisas. 163 länder med färre än 1 000 studerande har slagits samman. Från dessa kommer sammanlagt 21 466 studerande.

*Studerande efter födelseland, kön, ålder och studienivå hösten 2004 samt förändring sedan hösten 2003*

Födelseland	Antal studerande	Förändring hösten 2003 – hösten 2004	Andel per födelseland	Antal stud. i förhållande till antal 20-64 åringar i Sverige boende födda i resp. land	Andel män	Andel 30 år eller äldre	Andel per studienivå		
							Grundläggande	Gymnasial	Påbyggnad
Totalt	157 328	1,1	100,0		33,7	51,7	19,3	77,9	2,7
varav födda i									
SVERIGE	101 275	-1,6	64,4	2,0	33,7	46,6	5,7	90,7	3,6
IRAK	8 477	12,2	5,4	18,3	42,3	63,9	61,5	37,9	0,6
IRAN	4 562	1,5	2,9	10,2	36,2	55,9	34,0	65,0	1,0
JUGOSLAVIEN	3 197	-0,6	2,0	5,8	36,6	60,9	48,1	49,9	2,0
BOSNIEN-HERCEGOVINA	2 445	-2,5	1,6	6,2	34,8	57,5	38,7	59,7	1,6
FINLAND	1 938	11,8	1,2	6,7	32,7	55,1	55,2	44,3	0,5
POLEN	1 840	-12,4	1,2	1,3	24,6	86,9	18,3	79,5	2,2
TURKIET	1 791	-2,7	1,1	5,5	20,2	64,0	35,6	63,5	0,8
LIBANON	1 745	0,7	1,1	9,8	33,2	59,1	53,3	46,0	0,7
CHILE	1 707	20,4	1,1	16,1	41,4	52,4	61,5	37,4	1,2
SOMALIA	1 658	5,8	1,1	7,1	39,5	52,5	28,1	71,1	0,8
SYRIEN	1 531	35,0	1,0	13,6	7,7	62,8	64,8	34,9	0,3
THAILAND	1 364	2,7	0,9	10,3	31,3	64,4	54,8	43,8	1,4
RYSSLAND	1 211	11,0	0,8	19,7	14,0	69,0	38,7	60,7	0,6
AFGHANISTAN	1 141	15,6	0,7	27,1	49,5	54,2	64,6	34,8	0,6
Övriga (163 länder)	21 446	7,3	13,6	-	32,8	60,4	37,3	61,5	1,1

Drygt 64 procent av de studerande är födda i Sverige. Därefter kommer Irak och Iran med 5,4 respektive 2,9 procent. I förhållande till befolkningen i åldern 20 – 64 år födda i respektive land har Afghanistan högst andel studerande med 27,1 procent. Därefter kommer Ryssland med 19,7, Irak med 18,3 och Chile med 16,1 procent. Lägst andel har Polen med 1,3 procent.

Afghanistan är det land som har högst andel män, 49,5 %, och Syrien lägst andel män, 7,79 %, i vuxenutbildningen. Polen har högst andel över 30 år, 86,9 %, och Sverige har lägst andel över 30 år, 46,6 %.

### 3.2.4 Studerande och studiefinansiering

8,7 procent av de studerande finansierar sina studier med rekryteringsbidrag, 0,2 procent med tillfälligt utökat rekryteringsbidrag, 30,9 procent har studiemedel medan övriga har annan okänd finansiering. Kvinnor har rekryteringsbidrag i högre grad än män, 9,9 respektive 6,5 procent. Rekryteringsbidrag är vanligare för personer som är 30 eller äldre jämfört med dem som är yngre än 30 år. 14,0 procent av de äldre har rekryteringsbidrag medan endast 3,1 procent av de yngre. Rekryteringsbidrag är vanligare för studerande på grundläggande nivå än för studerande på gymnasial och påbyggnadsnivå. På grundläggande nivå är också studiemedel mindre vanligt.

*Fördelning efter studienivå, studiestöd, kön ålder och född i Sverige/ utomlands, bosten 2004*

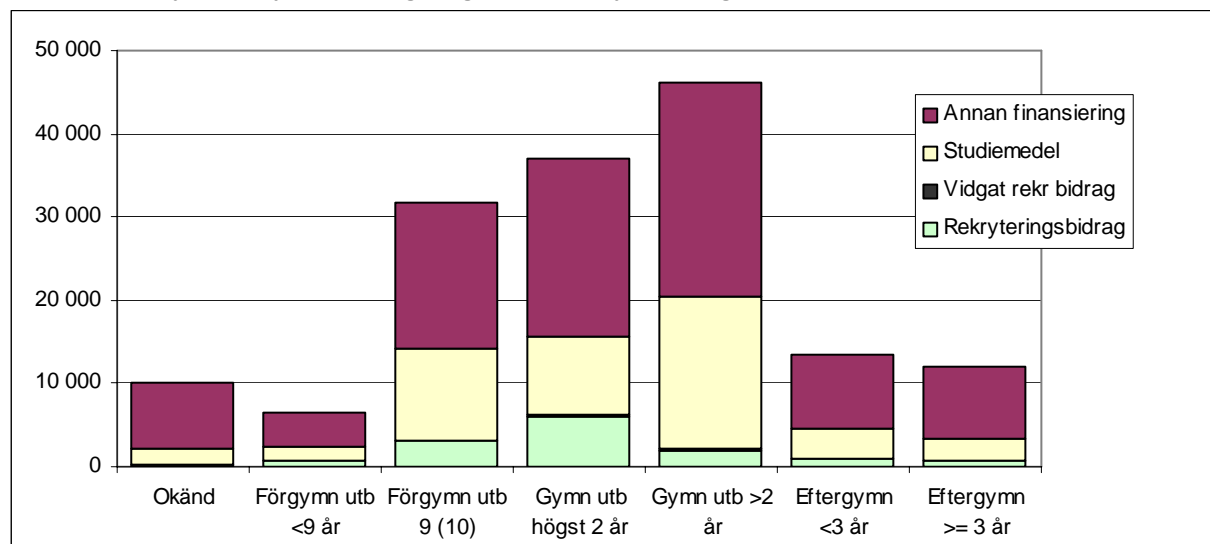
Studiefinansiering	Totalt		Andel					
	Antal	Andel	Män	Kvinnor	-29 år	30 år -	Födda i Sverige	Födda utomlands
<b>Totalt</b>								
Rekryteringsbidrag	13 745	8,7	6,5	9,9	3,1	14,0	8,2	9,7
Vidgat rekr bidr.	347	0,2	0,0	0,3	0,0	0,4	0,3	0,1
Studiemedel	48 584	30,9	30,2	31,2	43,2	19,3	31,2	30,3
Annan finansiering	94 652	60,2	63,2	58,6	53,6	66,3	60,3	59,9
<b>Totalt</b>	<b>157 328</b>	<b>100,0</b>	<b>100,0</b>	<b>100,0</b>	<b>100,0</b>	<b>100,0</b>	<b>100,0</b>	<b>100,0</b>
<b>Grundläggande</b>								
Rekryteringsbidrag	3 401	11,2	9,6	12,0	7,2	13,1	12,0	11,0
Vidgat rekr bidr.	12	0,0	0,0	0,1	0,0	0,1	0,1	0,0
Studiemedel	6 597	21,7	19,5	22,8	28,7	18,2	17,8	22,6
Annan finansiering	20 430	67,1	70,9	65,1	64,1	68,6	70,2	66,4
<b>Totalt</b>	<b>30 440</b>	<b>100,0</b>	<b>100,0</b>	<b>100,0</b>	<b>100,0</b>	<b>100,0</b>	<b>100,0</b>	<b>100,0</b>
<b>Gymnasial</b>								
Rekryterings bidr.	10 340	8,4	6,0	9,6	2,6	14,7	8,3	8,8
Vidgat rekr bidr.	319	0,3	0,0	0,4	0,0	0,5	0,3	0,1
Studiemedel	39 292	32,0	31,8	32,2	44,4	18,8	30,7	36,0
Annan finansiering	72 680	59,3	62,2	57,8	53,0	66,0	60,7	55,0
<b>Totalt</b>	<b>122 631</b>	<b>100,0</b>	<b>100,0</b>	<b>100,0</b>	<b>100,0</b>	<b>100,0</b>	<b>100,0</b>	<b>100,0</b>
<b>Påbyggnad</b>								
Rekryterings bidr.	4	0,1	0,1	0,1	0,0	0,2	0,1	0,3
Vidgat rekr bidr.	16	0,4	0,0	0,6	0,1	0,8	0,4	0,0
Studiemedel	2 695	63,3	60,0	65,5	71,7	50,8	64,4	56,3
Annan finansiering	1 542	36,2	39,9	33,8	28,1	48,2	35,1	43,4
<b>Totalt</b>	<b>4 257</b>	<b>100,0</b>	<b>100,0</b>	<b>100,0</b>	<b>100,0</b>	<b>100,0</b>	<b>100,0</b>	<b>100,0</b>

Högst andel studerande med rekryteringsbidrag har de med utbildningsbakgrunden förgymnasial utbildning 9-10 år och gymnasial utbildning högst två år. 37 078 studerande (23,6 % av samtliga) har utbildningsbakgrunden gymnasial utbildning högst två år. 16,1 procent av dem har rekryteringsbidrag. Av gruppen med förgymnasial utbildning 9-10 år där 31 808 studerande återfinns (20,2 %) har 9,8 procent rekryteringsbidrag.

# Redovisning av regeringsuppdrag

2005-05-10  
Dnr 2004:499  
2004:2414

Antal studerande fördelade efter utbildningsbakgrund och studiefinansiering, hösten 2004



Antal studerande fördelade efter studienivå och utbildningsbakgrund samt andel efter utbildningsbakgrund, kön och studiestöd, hösten 2004

Utbildningsbakgrund	Totalt	Män				Kvinnor			
		Rekryteringsbidrag	Vidgat rekr bidrag	Studiemedel	Annan finansiering	Rekryteringsbidrag	Vidgat rekr bidrag	Studiemedel	Annan finansiering
Okänd	10 199	1,0	0,0	6,2	49,9	2,3	0,0	11,5	29,2
Förgymn utb <9 år	6 579	3,1	0,0	6,1	39,1	9,0	0,1	19,2	23,5
Förgymn utb 9 (10)	31 808	2,5	0,0	12,5	33,4	7,3	0,1	21,9	22,3
Gymn utb högst 2 år	37 078	3,9	0,0	7,7	39,3	12,2	0,5	17,8	18,7
Gymn utb >2 år	46 197	1,1	0,0	13,8	35,1	3,3	0,2	26,1	20,5
Eftergymn <3 år	13 374	1,8	0,0	8,3	44,9	4,5	0,2	19,6	20,6
Eftergymn >= 3 år	12 093	1,7	0,0	5,8	49,6	4,1	0,1	15,7	23,1
Totalt	157 328	2,2	0,0	10,2	38,8	6,5	0,2	20,7	21,3

### 3.3 Studieinriktning

Här beskrivs vuxenutbildningen utifrån begreppet kursdeltagare, ämne och kursernas nivå. Fördelning har gjorts på ålder, kön, utbildningsbakgrund, födelseland och kursavbrott

#### 3.3.1 Fördelning på nivå och ämne

Studiernas inriktning redovisas som antal kursdeltagare per ämne. Samma person förekommer under varje ämne som den har studerat. I vissa fall kan samma person förekomma flera gånger på samma ämne om han/hon studerar flera kurser inom samma ämne.

Utöver kärnämnen redovisas projektarbete, individuella kurser och ämnen med fler än 3 000 kursdeltagare separat. Kärnämnen studeras av 192 737 kursdeltagare, 2 488 kursdeltagare deltar i projektarbete och 376 i individuella kurser. En individuell kurs skall syfta till att tillgodose deltagarna individuella kunskapsbehov i de fall dessa inte kan tillgodoses genom nationella eller lokala kurser. Antalet ämnen med färre än 3 000 kursdeltagare per ämne är 310 stycken. Dessa ämnen studeras av Totalt 73 195 kursdeltagare

Av kärnämnen har svenska och matematik mer än 50 000 kursdeltagare. 9,9 procent av samtliga kursdeltagare studerar svenska och 9,7 procent studerar matematik. Nästan 40 000 (7,5 %) studerar engelska.

Av övriga ämnen har omvårdnad, orienteringskurser, datoranvändning och social omsorg högst antal kursdeltagare, mer än 25 000 per ämne.

Kvinnor läser kärnämnen i lägre grad än män, 35,7 respektive 37,6 procent. Av övriga ämnen med mer än 3 000 kursdeltagare är andelen kvinnor förhållandevis fler än andelen män inom ämnena arbetsliv, datoranvändning, företagsekonomi, omvårdnad, psykologi och social omsorg.

Av de kursdeltagare som är yngre än 30 år studerar 39,8 procent kärnämnen och av de kursdeltagare som är födda utomlands studerar 47,1 procent kärnämnen.

*Totalt antal kursdeltagare per ämne samt andel kursdeltagare per ämne fördelade på kön, ålder och födda i Sverige resp. utomlands, hösten 2004.*

	Totalt		Andel					
	Antal	Andel	Män	Kvinnor	-29 år	30 år-	Födda i Sverige	Födda utomlands
<b>Totalt</b>	530 046	100,0	100,0	100,0	100,0	100,0	100,0	100,0
<b>Kärnämnen</b>								
Engelska	39 674	7,5	7,2	7,6	7,7	7,3	6,4	9,7
Estetisk verksamhet	287	0,1	0,1	0,1	0,1	0,0	0,1	0,0
Idrott och hälsa	1 606	0,3	0,2	0,3	0,3	0,3	0,4	0,2
Matematik	51 581	9,7	10,9	9,2	12,2	7,0	10,4	8,4
Naturkunskap	10 401	2,0	1,8	2,0	2,8	1,0	2,3	1,3
Religionskunskap	7 534	1,4	1,6	1,3	2,2	0,6	1,6	1,0
Samhällskunskap	20 746	3,9	4,2	3,8	4,5	3,2	3,6	4,5
Svenska	52 554	9,9	10,2	9,8	8,8	11,1	6,2	17,4
Svenska som andra språk	8 354	1,6	1,4	1,7	1,2	2,0	0,0	4,6
<b>Totalt</b>	<b>192 737</b>	<b>36,4</b>	<b>37,6</b>	<b>35,7</b>	<b>39,8</b>	<b>32,6</b>	<b>30,9</b>	<b>47,1</b>

## Redovisning av regeringsuppdrag

2005-05-10  
Dnr 2004:499  
2004:2414

*Forts. Totalt antal kursdeltagare per ämne samt andel kursdeltagare per ämne fördelade på kön, ålder och födda i Sverige resp. utomlands, hösten 2004.*

	Totalt		Andel					
	Antal	Andel	Män	Kvinnor	-29 år	30 år-	Födda i Sverige	Födda utomlands
<b>Övriga ämnen med fler än 3000 kursdeltagare</b>								
Administration	8 732	1,6	1,1	1,9	1,4	1,9	1,9	1,2
Arbetsliv	10 313	1,9	1,6	2,1	1,6	2,4	2,0	1,9
Biologi	5 223	1,0	1,0	1,0	1,4	0,5	1,1	0,7
Datakunskap	3 303	0,6	0,6	0,6	0,5	0,7	0,7	0,5
Datoranvändning	31 470	5,9	5,4	6,2	4,6	7,4	6,3	5,2
Datorteknik	10 685	2,0	3,3	1,3	2,0	2,1	2,3	1,4
Företagsekonomi	19 093	3,6	3,2	3,8	3,7	3,5	4,3	2,1
Fysik	5 611	1,1	1,7	0,7	1,7	0,4	1,2	0,8
Historia	10 827	2,0	2,5	1,8	3,0	1,0	2,4	1,3
Handel	3 195	0,6	0,5	0,6	0,6	0,6	0,7	0,4
Individ och samhälle	3 584	0,7	0,2	0,9	0,5	0,9	0,6	0,9
Kemi	4 971	0,9	1,3	0,8	1,4	0,4	1,0	0,7
Lärande och pedagogiskt ledarskap	8 526	1,6	0,8	2,0	1,2	2,1	1,6	1,7
Matlagningskunskap	3 571	0,7	0,7	0,7	0,5	0,8	0,6	0,8
Orienteringskurser	36 109	6,8	7,1	6,6	5,5	8,3	5,0	10,4
Omvårdnad	42 582	8,0	3,0	10,6	5,8	10,5	8,9	6,2
Psykologi	14 311	2,7	1,9	3,1	2,9	2,5	3,1	1,9
Rättskunskap	3 722	0,7	0,6	0,7	0,8	0,6	0,8	0,4
Social omsorg	26 156	4,9	2,1	6,4	3,8	6,2	5,4	4,0
Spanska	4 473	0,8	0,7	0,9	1,0	0,7	1,0	0,6
Transportteknik	4 793	0,9	2,2	0,3	1,0	0,8	1,0	0,6
Totalt	261 250	49,3	41,7	53,2	44,8	54,2	52,1	43,6
Projektarbete	2 488	0,5	0,5	0,5	0,5	0,5	0,6	0,3
Individuella kurser	376	0,1	0,0	0,1	0,0	0,1	0,1	0,1
Övriga ämnen (310 ämnen)	73 195	13,8	20,2	10,5	14,8	12,7	16,3	8,9

Jämfört med hösten 2003 minskade antalet kursdeltagare med 2,4 procent. Antalet kursdeltagare som studerade kärnämnen minskade Totalt sett med 0,6 procent. Andelen kursdeltagare yngre än 30 år och födda utomlands som studerade kärnämnen ökade dock med 5,3 respektive 5,0 procent.

För ämnen exklusive kärnämnen med mer än 3 000 kursdeltagare varierar förändringen från hösten 2003 från -28,6 procent för datorteknik till +24,0 procent för transportteknik. För ämnena omvårdnad, orienteringskurser, datoranvändning och social omsorg som hade fler än 25 000 kursdeltagare var förändringarna jämfört med hösten 2003 -2,9, -3,3, -8,5 respektive -3,3 procent.

Antalet deltagare i projektarbete minskade från 2 610 till 2 488 (-4,7 %). Antalet män minskade med 3,4 procent och antalet deltagare 30 år eller äldre minskade med 6,7 procent. Antalet deltagare i individuella kurser ökade från 281 till 376 (+33,8 %).

# Redovisning av regeringsuppdrag

2005-05-10  
Dnr 2004:499  
2004:2414

*Förändring hösten 2003 - hösten 2004 av Totalt antal kursdeltagare per ämne samt andel kursdeltagare per ämne fördelade på kön, ålder och födda i Sverige resp. utomlands, hösten 2004.*

	Totalt	Förändring hösten 2003 - hösten 2004						
		Totalt	Män	Kvinnor	-29 år	30 år-	Födda i Sverige	Födda utomlands
<b>Totalt</b>	<b>530 046</b>	<b>-2,4</b>	<b>-0,9</b>	<b>-3,1</b>	<b>2,7</b>	<b>-7,4</b>	<b>-4,6</b>	<b>2,3</b>
<b>Kärnämnen</b>								
Engelska	39 674	-3,7	-3,3	-3,8	2,8	-10,2	-8,1	2,7
Estetisk verksamhet	287	4,7	14,5	0,5	0,6	11,5	4,8	4,6
Idrott och hälsa	1 606	-19,6	-14,2	-21,4	-18,9	-20,2	-21,3	-11,1
Matematik	51 581	-1,8	-1,4	-2,1	3,4	-10,5	-3,4	2,2
Naturkunskap	10 401	3,5	3,8	3,4	12,8	-17,4	1,5	11,1
Religionskunskap	7 534	9,2	5,6	11,5	17,0	-14,7	8,4	11,7
Samhällskunskap	20 746	2,7	3,6	2,2	8,1	-4,6	-2,4	12,2
Svenska	52 554	-1,3	-1,6	-1,1	3,9	-5,4	-7,5	3,6
Svenska som andra språk	8 354	11,4	10,4	11,9	14,5	9,6	4,1	11,6
<b>Totalt</b>	<b>192 737</b>	<b>-0,6</b>	<b>-0,5</b>	<b>-0,7</b>	<b>5,3</b>	<b>-7,5</b>	<b>-4,5</b>	<b>5,0</b>
<b>Ämnen med fler än 3000 kursdeltagare</b>								
Administration	8 732	-22,4	-5,6	-26,4	-11,6	-29,5	-24,4	-15,0
Arbetsliv	10 313	-1,8	8,4	-5,3	6,1	-6,7	-5,7	7,9
Biologi	5 223	4,1	2,9	4,7	7,8	-5,7	1,5	13,1
Datakunskap	3 303	-12,8	-16,9	-10,5	-13,7	-12,2	-16,7	1,0
Datoranvändning	31 470	-8,5	-8,0	-8,8	-2,3	-12,3	-13,9	7,6
Datorteknik	10 685	-28,6	-29,6	-27,2	-26,6	-30,5	-30,1	-22,8
Företagsekonomi	19 093	-11,9	-4,9	-14,7	-5,7	-18,2	-11,4	-14,0
Fysik	5 611	-5,1	-6,3	-3,5	-2,7	-15,3	-7,1	1,7
Historia	10 827	2,3	4,7	0,7	6,2	-9,2	1,0	7,7
Handel	3 195	10,7	37,9	1,7	13,0	7,9	12,7	4,8
Individ och samhälle	3 584	23,7	9,8	25,2	39,1	16,7	18,9	30,5
Kemi	4 971	-3,2	-4,6	-1,9	-0,6	-11,7	-4,4	0,5
Lärande och pedagogiskt ledarskap	8 526	15,6	5,7	17,8	23,6	11,1	9,5	29,0
Matlagningskunskap	3 571	22,6	36,0	16,4	20,5	24,0	14,5	36,1
Orienteringskurser	36 109	-3,3	-1,8	-4,1	0,5	-5,8	2,4	-8,1
Omvårdnad	42 582	-2,9	-0,5	-3,3	0,9	-5,1	-3,3	-1,9
Psykologi	14 311	2,5	8,9	0,7	9,5	-5,0	0,9	7,8
Rättskunskap	3 722	-6,4	-7,3	-5,9	-5,0	-8,5	-5,5	-9,4
Social omsorg	26 156	-3,3	-0,7	-3,7	2,2	-6,6	-4,3	-0,2
Spanska	4 473	-10,5	-8,9	-11,2	-4,9	-17,6	-12,5	-3,0
Transportteknik	4 793	24,0	19,1	51,8	23,1	25,3	20,6	36,2
<b>Totalt</b>	<b>261 250</b>	<b>-4,8</b>	<b>-3,5</b>	<b>-5,3</b>	<b>0,0</b>	<b>-8,7</b>	<b>-6,4</b>	<b>-0,5</b>
Projektarbete	2 488	-4,7	-3,4	-1,3	2,0	-6,7	-2,5	-2,1
Individuella kurser	376	33,8	-1,1	34,9	18,9	14,9	11,0	22,8
Övriga ämnen (310 ämnen)	73 195	-9,0	-0,9	-15,8	4,2	-0,8	1,6	3,0

### 3.4 Utbildningsanordnare

#### 3.4.1 Fördelning på utbildningsanordnare

Kommunerna anordnade större delen av den kommunala vuxenutbildningen. 78,2 procent studerade i kommunerna. Vid landsting och folkhögskolor studerade 1,0 procent, vid studieförbund 5,1 och hos annan anordnare 15,5 procent.

Vid folkhögskolor var 73,8 procent av de studerande kvinnor. Högst andel med förgymnasial utbildning samt kortare eller okänd utbildning hade studieförbund.

*Antal studerande per utbildningsanordnare samt andel efter kön ålder och utbildningsbakgrund per anordnare, hösten 2004*

	Totalt		Varav andel					
	Antal	Andel	-29 år	30 år -	Män	Kvinnor	Förgymn. utbildning samt kortare eller okänd utbildning	Gymnasial utbildning 2 år eller högre
Kommuner och CFL	123 071	78,2	48,9	51,1	33,2	66,8	30,6	69,4
Landsting	694	0,4	53,2	46,8	38,8	61,2	19,2	80,8
Folkhögskola	1 004	0,6	42,8	57,2	26,2	73,8	44,4	55,6
Studieförbund	8 102	5,1	45,8	54,2	34,9	65,1	38,1	61,9
Annan	24 457	15,5	46,3	53,7	36,2	63,8	29,7	70,3
Totalt	157 328	100,0	48,3	51,7	33,7	66,3	30,9	69,1

Totalt sett har antalet studerande ökat med 1,1 procent jämfört med hösten 2003. Hela ökningen återfinns hos andra anordnare än kommuner och CFL där antalet har minskat med 4,9 procent. Hela ökningen återfinns också för studerande med förgymnasial utbildning samt kortare eller okänd utbildning

*Procentuell förändring av antal studerande per utbildningsanordnare samt andel efter kön ålder och utbildningsbakgrund per anordnare, hösten 2003 – 2004*

	Antal	Procentuell förändring hösten 2003 – hösten 2004						
		Totalt	-29 år	30 år -	Män	Kvinnor	Förgymn utbildning samt kortare eller okänd utbildning	Gymnasial utbildning 2 år eller högre
Kommuner och CFL	123 071	-4,9	-0,6	-8,8	-4,4	-5,2	42,9	-17,2
Landsting	694	15,3	8,2	24,5	2,3	25,4	104,6	4,5
Folkhögskola	1 004	53,8	69,3	43,9	50,3	55,0	58,2	50,4
Studieförbund	8 102	19,4	41,5	5,4	12,7	23,3	39,2	9,8
Annan	24 457	35,3	50,1	24,6	35,3	35,2	81,9	22,0
Totalt	157 328	1,1	6,6	-3,6	1,6	0,9	47,6	-11,4



### 3.5 Tillfälligt vidgad användning av rekryteringsbidrag

För hösten 2004 anslog riksdagen 45,1 mnkr för tillfälligt vidgad användning av rekryteringsbidrag till vuxenstudier. 2 600 studieplatser fördelades till landets kommuner och landsting. Syftet var att minska trycket på friställning av personal inom vård, skola och omsorg och samtidigt stödja kompetensförstärkningen i kommuner och landsting.

Regeringens uppdrag till Skolverket att följa upp bidraget inriktas mot att beskriva dels deltagarna och deras studier, dels satsningens resultat i förhållande till uppställda mål. Informationen har hämtats från CSNs register över studiestöd, SCBs register över studerande i kommunal vuxenutbildning, folkhögskolor och högskolor. Uppgifter om de studerandes hemkommun och utbildningsbakgrund har hämtats från SCBs register över rikets totalbefolkning respektive utbildningsregistret. Viss information har samlats in i samband med Skolverkets internetbaserade enkät till landets kommuner angående uppföljning av det ordinarie rekryteringsbidraget.

14 landsting och 158 kommuner har fördelat tillfälligt rekryteringsbidrag till sina anställda. Ett 50-tal kommuner har lämnat kommentarer kring bidraget när enkäten besvarades.

#### 3.5.1 Friställningar inom vård, skola och omsorg

På enkätfrågan om kommunen hade planerat friställningar inom vården svarade 35 kommuner att sådana planer fanns. Av dessa svarade 28 att planerade friställningar inte kunde undvikas trots bidraget och sju att friställningar kunde undvikas. 20 kommuner svarade att sådana planer inte fanns. Trots det svarade tre av dem att friställningar inom vården kunde undvikas.

*Planerade friställningar inom vården samt det tillfälliga rekryteringsbidragets inverkan på genomförda och ej genomförda friställningar, hösten 2004*

	Totalt	Kunde (planerade) friställningar undvikas p.g.a bidraget?	
		Ja	Nej
<b>Vård</b>			
Hade kommunen planerat friställningar inom vården?			
Ja	35	7	28
Nej	20	3	17
Totalt	55	10	45

På samma fråga om skola och omsorg svarade 41 att friställningar hade planerats inom skolan och 27 att friställningar hade planerats inom omsorgen. 15 kommuner svarade att friställningar inte hade planerats inom skolan och 22 att friställningar inte hade planerats inom omsorgen.

Inom skolan kunde 31 kommuner inte undvika friställningar trots bidraget men tio kommuner kunde undvika friställningar.

## Redovisning av regeringsuppdrag

2005-05-10  
Dnr 2004:499  
2004:2414

*Planerade friställningar inom skolan samt det tillfälliga rekryteringsbidragets inverkan på genomförda och ej genomförda friställningar, hösten 2004*

	Totalt	Kunde (planerade) friställningar undvikas p.g.a bidraget?	
		Ja	Nej
<b>Skola</b>			
Hade kommunen planerat friställningar inom skolan?			
Ja	41	10	31
Nej	15	.	15
Totalt	56	10	46

Inom omsorgen kunde 24 kommuner inte undvika friställningar trots bidraget och tre kunde undvika friställningar.

*Planerade friställningar inom omsorgen samt det tillfälliga rekryteringsbidragets inverkan på genomförda och ej genomförda friställningar, hösten 2004*

	Totalt	Kunde (planerade) friställningar undvikas p.g.a bidraget?	
		Ja	Nej
<b>Omsorg</b>			
Hade kommunen planerat friställningar inom omsorgen?			
Ja	27	3	24
Nej	22	1	21
Totalt	49	4	45

### 3.5.2 Anslagsförbrukning

Cirka 680 beslut om tillfälligt rekryteringsbidrag har tagits av CSN, några studerande har flera beslut. Sammanlagt finns 647 personer med vidgat rekryteringsbidrag i komvux-, folkhögskole- och högskoleregistren. Cirka 17 procent av de anslagna medlen för hösten 2004 har betalats ut.

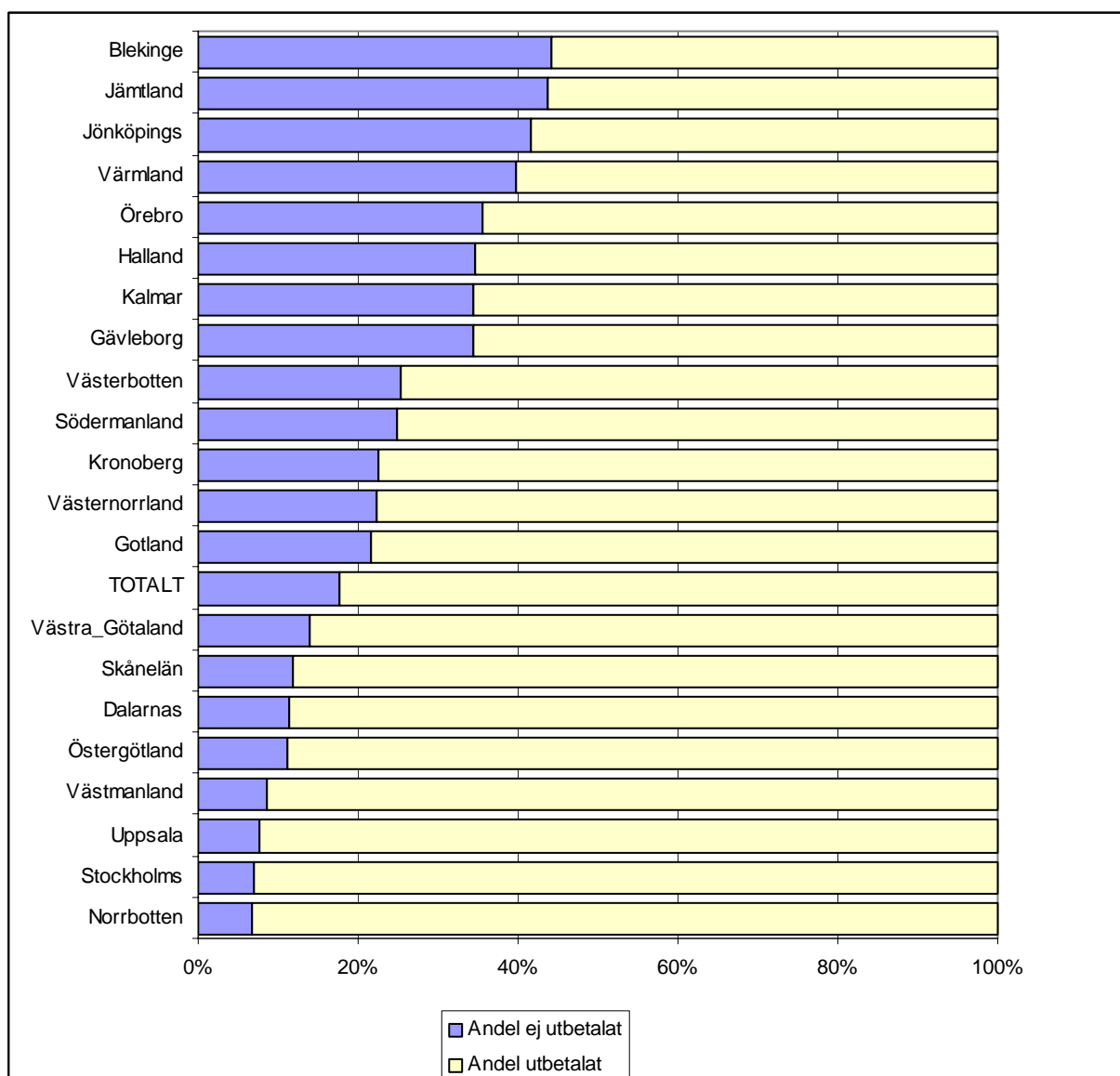
Sammanlagt har drygt 7,8 mnkr av anslaget 44,8 mnkr betalats ut. På de 2 600 fördelade studieplatserna för hösten 2004 studerade 647 personer. 131 kommuner och sex landsting har inte använt något av sitt tilldelade bidrag.

Av följande diagram framgår att landstinget och kommuner i Norrbotten har förbrukat lägst andel (6,6 %) av tilldelat anslag medan landstinget och kommuner i Blekinge har förbrukat högst andel (44,3 %).

# Redovisning av regeringsuppdrag

2005-05-10  
Dnr 2004:499  
2004:2414

*Andel utbetalat bidrag till anställda i kommuner och landsting per län, hösten 2004*



## Redovisning av regeringsuppdrag

2005-05-10  
Dnr 2004:499  
2004:2414

*Antal fördelade och utnyttjade platser samt fördelat anslag och utnyttjat anslag per län, hösten 2004*

Län	Fördelade platser	Antal kommu-er som ej utnyttjat några platser	Antal studerande	Andel utnyttjade platser	Anslag	Utbetalat bidrag	Andel utnyttjat anslag
Stockholms	549	13	48	8,7	9 442 800	661 347	7,0
Uppsala	76	4	7	9,2	1 307 200	100 697	7,7
Södermanland	73	5	25	34,2	1 255 600	311 821	24,8
Östergötland	129	6	34	26,4	2 218 800	248 964	11,2
Jönköpings	88	5	51	58,0	1 513 600	631 199	41,7
Kronoberg	48	4	17	35,4	825 600	185 614	22,5
Kalmar	73	5	37	50,7	1 255 600	431 798	34,4
Gotland	16	0	6	37,5	275 200	59 276	21,5
Blekinge	43	2	23	53,5	739 600	327 459	44,3
Skånelän	349	14	69	19,8	6 002 800	714 155	11,9
Halland	69	0	34	49,3	1 186 800	410 114	34,6
Västra Götaland	438	26	67	15,3	7 533 600	1 057 068	14,0
Värmland	75	4	44	58,7	1 290 000	514 216	39,9
Örebro	83	7	43	51,8	1 427 600	506 512	35,5
Västmanland	81	7	9	11,1	1 393 200	118 650	8,5
Dalarnas	76	10	11	14,5	1 307 200	147 735	11,3
Gävleborg	89	4	37	41,6	1 530 800	526 061	34,4
Västernorrland	68	2	23	33,8	1 169 600	260 722	22,3
Jämtland	37	3	19	51,4	636 400	278 640	43,8
Västerbotten	69	7	33	47,8	1 186 800	299 961	25,3
Norrbottn	71	9	10	14,1	1 221 200	81 042	6,6
Totalt	2 600	137	647	24,9	44 720 000	7 873 051	17,6

### 3.5.3 De studerandes utbildningsbakgrund

Av följande tabell framgår att personer med mer än tvåårig gymnasieutbildning eller högre utbildning utgör mer än hälften (55,3 %) av de studerande med vidgad användning av rekryteringsbidraget. I Gotland, Norrbotten, Västmanland och Värmland har mer än 80 procent av de studerande mer än tvåårig gymnasieutbildning eller högre utbildning. 7 procent av de studerande har förgymnasial utbildning samt kortare eller okänd utbildning. Högst andel kortutbildade har Västernorrlands län (21,7 %).

## Redovisning av regeringsuppdrag

2005-05-10  
Dnr 2004:499  
2004:2414

### Utbildningsbakgrund, hösten 2004

Län	Antal studerande	Förgymnasial utbildning samt kortare eller okänd utbildning	Gymnasial utbildning högst 2 år	Mer än 2-årig gymnasial utbildning eller högre utbildning
Stockholms län	48	12,2	24,5	63,3
Uppsala län	7	14,3	28,6	57,1
Södermanland	25	0,0	23,1	76,9
Östergötland	34	8,8	50,0	41,2
Jönköpings län	51	17,6	39,2	43,1
Kronoberg	17	0,0	47,1	52,9
Kalmar län	37	10,8	59,5	29,7
Gotland	6	0,0	0,0	100,0
Blekinge	23	8,7	52,2	39,1
Skånelän	69	11,4	34,3	54,3
Halland	34	0,0	51,4	48,6
Västra Götaland	67	1,5	32,4	66,2
Värmland	44	0,0	18,2	81,8
Örebro län	43	6,7	53,3	40,0
Västmanland	9	0,0	11,1	88,9
Dalarnas län	11	16,7	41,7	41,7
Gävleborg	37	0,0	23,7	76,3
Västernorrland	23	21,7	47,8	30,4
Jämtland	19	5,3	68,4	26,3
Västerbotten	33	0,0	39,4	60,6
Norrbottn	10	10,0	0,0	90,0
Totalt	647	7,0	37,7	55,3

### 3.5.4 Studieriktning

#### Antal fördelade platser samt studerande hösten 2004

Län	Fördelade platser	Studerande i		
		Folkhögskole-registret	Högskole-registret	Komvux-registret
Stockholms län	549	1	25	23
Uppsala län	76		4	3
Södermanland	73		20	6
Östergötland	129		4	30
Jönköpings län	88		15	36
Kronoberg	48		7	10
Kalmar län	73		18	19
Gotland	16		6	
Blekinge	43		6	17
Skåne län	349	1	23	46

## Redovisning av regeringsuppdrag

2005-05-10  
Dnr 2004:499  
2004:2414

*Forts. Antal fördelade platser samt studerande hösten 2004*

Län	Fördelade platser	Studerande i		
		Folkhögskole- registret	Högskole- registret	Komvux- registret
Halland	69		15	20
Västra Götalands län	438		38	30
Värmland	75		37	7
Örebro län	83		8	37
Västmanland	81		8	1
Dalarnas län	76		6	6
Gävleborg	89		23	15
Västernorrland	68		1	22
Jämtland	37		4	15
Västerbotten	69		16	17
Norrbottn	71		5	5
<b>Totalt</b>	<b>2 600</b>	<b>2</b>	<b>289</b>	<b>365</b>

I SCBs högskoleregister återfanns 289 personer med rekryteringsbidrag. Närmare information om studiernas innehåll har inte tagits fram. I registret över studerande i kommunal vuxenutbildning återfanns 365 studerande. De studerande inom kommunal vuxenutbildning deltog i sammanlagt 1 505 kurser. Flest kursdeltagare hade omvårdnad och social omsorg. Där återfanns 476 respektive 224 deltagare. Lärande och pedagogiskt ledarskap hade 123 deltagare och arbetsliv 101 deltagare.

*Antal kursdeltagare per ämne, hösten 2004*

Ämne	Antal kursdeltagare
Administration	5
Arbetsliv	101
Barn-, kultur- och fritidsverksamhet	60
BSK	32
Datakunskap	11
Datoranvändning	99
Engelska	36
Estetik och skapande	2
Företagsekonomi	11
Fothälsvårdskunskap	7
Historia	2
Handel	1
Hälsokunskap	7
Idrott och hälsa	4
Individ och samhälle	72
Italienska	1
Lärande och pedagogiskt ledarskap	123
Matematik	32
Medieproduktion	1
Mark- och växtkunskap	1
Människokunskap	9

Forts. *Antal kursdeltagare per ämne, hösten 2004*

Ämne	Antal kursdeltagare
Naturbruksproduktion	1
Naturkunskap	3
Näringskunskap	17
Orienteringskurser	43
Omvårdnad	476
Projektarbete	1
Psykologi	49
Religionskunskap	1
Rättskunskap	1
Samhällskunskap	24
Social omsorg	224
Svenska	40
Svenska som andra språk	4
Tandvårdskunskap	2
Teckenspråk för hörande	2
Totalt	1 505

### 3.5.5 Kommuners kommentarer till det utökade rekryteringsbidraget

Ett 30-tal kommentarer till det utökade rekryteringsbidraget antyder att bidraget inte lever upp till förväntningarna. I kommentarerna pekas på

en mycket trög start

att antalet platser var för få för att ha någon effekt på de friställningar som varit aktuella

att den administration som krävs är för omfattande för så få platser

att antalet platser var för få för att satsa på marknadsföring/rekrytering

att ersättningen är för låg för att locka till studier

att den personal som ev kommit ifråga ej har beviljats bidraget p.g.a. för hög lön eller för hög ålder  
att framförhållningen borde ha varit längre.

I några kommentarer sägs att platserna inte kunnat utnyttjas p.g.a. behörighetskraven för högskolestudier.

Ett fåtal kommuner anger en mera positiv syn på bidraget.

Diskussioner så smått påbörjats med syftet att eventuellt undvika friställningar.

Kommunen har under 2004 friställt personal, men med hjälp av bidraget har personal kunnat kompetensutvecklas för att klara arbetes krav på utbildning och därmed öka sin anställningsbarhet.

Kommunen har arbetat aktivt för att höja kompetensen för barnskötare i samarbete med kommunen.

Deltidsanställda och timanställda har fått möjlighet att läsa kombinationsutbildningar.

## Redovisning av regeringsuppdrag

2005-05-10  
Dnr 2004:499  
2004:2414

Rekryteringsbidraget för kombinationsutbildning har gett kommunen möjlighet att höja kompetensen hos de anställda och kunnat undvika framtida risker för de anställda att bli arbetslösa.

Av kommentarerna framkommer också att den organisatoriska placeringen av administrationen ser olika ut i kommunerna. Det är inte självklart att de som ansvarar för vuxenutbildningen också skall ansvara för det tillfälliga rekryteringsbidraget.



## Definitioner och begrepp

**Annan utbildningsanordnare.** Med begreppet avses anordnare som inte är kommun, landsting, folkhögskola eller studieförbund. Hit hör privata utbildningsanordnare och Lernia.

**Elever.** Individer som deltar i utbildning.

**Gymnasiepoäng.** Det antal poäng en kurs åsätts enligt kursplanen för gymnasiala kurser.

**Heltidsplats.** En heltidsplats motsvarar 400 verksamhetspoäng per halvår, 800 poäng per helår. Genom att dividera det totala antalet verksamhetspoäng med 400 respektive 800 erhålls uppgift om antalet heltidsplatser.

**Hemkommun:** Den kommun som en elev är folkbokförd i. En hemkommuns verksamhet omfattar den verksamhet som kommuner har för elever folkbokförda i kommunen, oavsett i vilken kommun undervisningen bedrivs.

**Karaktärsämnen** De ämnen genom vilka programmet får sin karaktär. Se även under kärnämnen som utgör övriga ämnen och som preciseras nedan.

**Kursavbrott.** Innebär att en kursdeltagare avbryter sina studier i kursen innan kursen är avslutad och/eller innan kursdeltagaren fått betyg på kursen.

**Kursdeltagare.** En elev som deltar i en kurs. Varje elev kan vara kursdeltagare i flera kurser. I genomsnitt är varje elev kursdeltagare i cirka fyra kurser.

**Kärnämnen** Ämnen som ingår i alla nationella program inom gymnasiet, dvs. svenska eller svenska som andraspråk, engelska, samhällskunskap, religionskunskap, matematik, naturkunskap, idrott och hälsa. Se även karaktärsämnen ovan, som omfattar alla övriga ämnen.

**Skolkommun.** En kommun som bedriver undervisning. En skolkommuns verksamhet innefattar även verksamhet för elever som deltar i undervisningen, men som bor i annan kommun.

**Studerande.** Begreppet används i stället för elever

**Studieavbrott** Innebär att eleven avbryter sina studier i alla pågående kurser.

**Uppgiftsinsamling.** Den insamling av data som kommunerna lämnar till SCB på Skolverkets uppdrag och som används för att ge en nationell bild av skolverksamheten.

**Utomlands födda.** I tabellerna redovisas de som är födda i annat land än Sverige.

**Verksamhetspoäng.** I gymnasial vuxenutbildning beräknas verksamhetspoäng utifrån kursens gymnasiepoäng. För orienteringskurser och kurser på folkhögskolor räknas 20 verksamhetspoäng per vecka som en kursdeltagare studerar på heltid.

**Ålder.** Åldern beräknas som elevens ålder den 31 december året innan.

**Redovisning av  
regeringsuppdrag**

2005-05-10

Dnr 2004:499

2004:2414