

En bedömning av kostnaderna för förskoleverksamhet, skolbarnsomsorg, skola och vuxenutbildning, budgetåret 2004

Skolverket skall enligt regleringsbrevet för budgetåret 2005 redovisa en bedömning av de totala kostnaderna för föregående budgetår för förskoleverksamheten, skolbarnsomsorgen, grundskolan inkl. förskoleklassen, särskolan, gymnasieskolan och kommunal vuxenutbildning fördelat på grundläggande, gymnasial- och påbyggnadsutbildningar samt särvtux och svenska för invandrare. Denna rapport har utarbetats av undervisningsrådet Britt-Marie Jarnhammar på Skolverkets Utredningsavdelning.

Innehållsförteckning

Uppdraget.....	3
Uppgifternas tillförlitlighet.....	3
Jämförelser över tid.....	4
Förskoleverksamhet, skolbarnsomsorg.....	4
Förskola	5
Familjedaghem.....	5
Fritidshem.....	6
Grundskola inkl. förskoleklass	6
Förskoleklass	7
Grundskola.....	8
Särskolan.....	9
Obligatoriska särskolan.....	9
Gymnasiesärskolan.....	10
Gymnasieskola	12
Komvux	13
Kommunal och annan utbildningsanordnare.....	13
Kommunal utbildningsanordnare	15
Särvux.....	15
Sfi.....	16

Bilaga 1. Fördelning av kostnad per elev för grundskolan och gymnasieskolan

Uppdraget

Skolverket skall enligt regleringsbrevet för budgetåret 2005 redovisa en bedömning av de totala kostnaderna för föregående budgetår för förskoleverksamheten, skolbarnsomsorgen, grundskolan inkl. förskoleklassen, särskolan, gymnasieskolan, kommunal vuxenutbildning, fördelat på grundläggande, gymnasial vuxenutbildning och påbyggnadsutbildning samt särvox och svenska för invandrare, sfi. Kostnaderna bör, enligt uppdraget, fördelas på de väsentligaste kostnadsslagen.

Insamlingen av uppgifter om kommunernas kostnader för förskoleverksamhet, skolbarnsomsorg, skola och vuxenutbildning har samordnats med Statistiska centralbyråns (SCB) insamling av uppgifter om kostnader för all kommunal verksamhet, det s.k. räkenskapssammandraget (RS). I Skolverkets publikation *Jämförelsetal om förskoleverksamhet, skolbarnsomsorg, skola och vuxenutbildning, del 2*, som utkommer årligen i september, redovisas mer definitiva och omfattande uppgifter om kostnaderna. Där redovisas även uppgifter för de fristående skolorna.

Denna rapport avser att redovisa en bedömning av följande kostnader: För förskola, familjedaghem och fritidshem redovisas kommunernas kostnader för kommunal och enskild verksamhet sammantaget. För förskoleklass, grund- och gymnasieskola samt särskolan redovisas endast uppgifter från kommunala skolor. Uppgifter för Komvux redovisas dels uppdelat på grundläggande vuxenutbildning respektive gymnasial vuxenutbildning och påbyggnadsutbildning avseende kommunal och annan utbildningsanordnare, dels för Komvux-verksamhet med enbart kommunal utbildningsanordnare. Uppgifter för särvox och sfi redovisas totalt för kommunal och annan utbildningsanordnare. Uppgifter för övriga verksamhetsformer och huvudmän omfattas inte av rapporten.

Uppgifternas tillförlitlighet

De uppgifter och nyckeltal som ligger till grund för denna rapport är i viss mån granskade av SCB och av kommunerna själva. Fortfarande pågår granskningsarbete vilket innebär att resultaten kan komma att förändras. Redovisningen är alltså en bedömning baserad på preliminära uppgifter för de kommuner som inkommit med uppgifter som bedömts ha en rimlig kvalitet före 29 juni 2005. Samtliga 290 kommuner ingår i årets rapport.

Inga kommuner saknades således i underlaget för denna rapport. Trots det har vissa värden bortfallskorrigerats p.g.a. att uppgifterna inte ansetts tillräckligt säkra. Den metod som använts för att bortfallskorrigera kostnader i de olika verksamhetsformerna har varit att utgå från medelvärdet av kostnaderna per barn/elev för den kommungrupp som bortfallet tillhör. Medelvärdet har sedan multiplicerats med det

antal barn/elever som kommunen rapporterat in. Barn/elevuppgifterna har samlats in vid insamlingar på hösten 2003 och 2004 för samtliga kommuner.

Årets insamling av elevstatistik inom Svenska för invandrare (sfi) har, liksom föregående år, dålig kvalitet varför endast uppgifter om totala kostnader ingår i rapporten för sfi. Även kommunernas fördelning av kostnaderna mellan sfi och komvux har tveksam kvalitet, där flera kommuner redovisar elever inom sfi, men inga kostnader. Bristerna påverkar troligtvis kostnaderna för båda dessa verksamheter.

Kvalitetsbristerna i det preliminära materialet brukar vara störst inom de verksamhetsformer där flera verksamheter samordnas, t ex inom vuxenutbildningen.

I bilaga 1 redovisas fördelningen av kostnader per elev i grundskolan för år 2004 och en jämförelse av kostnad per kommun i grundskolan år 2004 i förhållande till år 2003 samt fördelning av kostnader per elev i gymnasieskolan år 2004.

Jämförelser över tid

Vid jämförelser över tid omräknas vanligtvis kostnadsuppgifterna för tidigare år från löpande till fasta priser med hjälp av konsumentprisindex (KPI). Den allmänna prisnivån i samhället har förändrats något mellan 2003 och 2004, och kostnadsuppgifterna för 2003 har följaktligen räknats om till fasta priser i redovisningen.¹ I höstens definitiva redovisning av kostnader för barnomsorg och skola i publikationen *Jämförelsetal om förskoleverksamhet, skolbarnsomsorg, skola och vuxenutbildning, del 2* kommer kostnadsutvecklingen att analyseras med hjälp av både KPI och särskilt skol- och barnomsorgsindex. Detta index tas fram av SCB på uppdrag av Skolverket.

Förskoleverksamhet, skolbarnsomsorg

I detta avsnitt redovisas en bedömning av kostnader för verksamheterna förskola, familjedaghem och fritidshem. Kostnader för de öppna verksamheterna utgör en ytterst liten del av de totala kostnaderna för verksamheten och uppskattas därför inte i denna rapport. Kostnaderna som redovisas avser verksamheter som bedrivs i kommunal och enskild regi. Kostnaderna för verksamhet i enskild regi avser endast de kommunala kostnaderna. Skattade uppgifter för den totala kostnaden, kostnad per inskrivet barn och genomsnittligt antal inskrivna barn år 2004 redovisas nedan.

¹ KPI 2003=278,1, KPI 2004=279,2 (basår 1980).

Förskola

Den totala kostnaden för förskolan beräknas att uppgå till 34,4 miljarder kronor kalenderåret 2004. Detta kan ställas i relation till totalkostnaden för förskolan 2003 som uppgick till drygt 32,7 miljarder kronor (fasta priser), en ökning med 5,2 procent. Det genomsnittliga antalet inskrivna barn i förskolan verksamhetsåret 2004 beräknas vara 363 697 barn. Motsvarande uppgift för 2003 var 348 997 barn. Antalet barn i förskolan har således ökat med 4,2 procent. Kostnaden per inskrivet barn beräknas uppgå till 94 700 kronor vilket är 900 kronor, 0,9 procent, mer än föregående år.

Tabell 1. Antal inskrivna barn, total kostnad för kommunal och enskild verksamhet samt kostnad per inskrivet barn i förskolan (fasta priser)²

	Genomsnittligt antal inskrivna barn	Total kostnad (tkr)	Total kostnad per inskrivet barn (kr)
Preliminär 2004	363 697	34 432 927	94 675
Faktisk 2003	348 997	32 742 016	93 817
Förändring	14 700	1 690 911	857
Procentuell förändring	4,2	5,2	0,9

Familjedaghem

Antalet inskrivna barn i familjedaghem fortsätter att minska. Kalenderåret 2003 fanns det 42 659 inskrivna barn i verksamheten men för år 2004 beräknas antalet barn minska till 38 154. Den totala kostnaden beräknas också minska, från 3,1 miljarder kronor 2003 (fasta priser) till 3,0 miljarder kronor år 2004. Detta innebär en minskning av den totala kostnaden med drygt 3 procent. Antalet barn beräknas minska med drygt 10 procent, varför kostnaden per inskrivet barn beräknas öka med 8,1 procent jämfört med verksamhetsåret 2003.

² I 2004 års prisnivå.

Tabell 2. Antal inskrivna barn, total kostnad för kommunal och enskild verksamhet samt kostnad per inskrivet barn i familjedaghem (fasta priser).²

	Genomsnittligt antal inskrivna barn	Total kostnad (tkr)	Total kostnad per inskrivet barn (kr)
Preliminär 2004	38 154	2 978 252	78 059
Faktisk 2003	42 659	3 079 649	72 192
Förändring	- 4 505	- 101 397	5 866
Procentuell förändring	- 10,6	- 3,3	8,1

Fritidshem

Den totala kostnaden för fritidshem verksamhetsåret 2004 beräknas uppgå till cirka 10,3 miljarder kronor, vilket är 0,7 procent lägre än föregående år (fasta priser). Antalet barn har minskat med 3,6 procent i fritidshemmen mellan 2003 och 2004. Kostnaden per inskrivet barn i fritidshem ökar från 30 500 kronor (fasta priser) till 31 400 kronor per barn, vilket motsvarar en ökning på 3,0 procent.

Tabell 3. Antal inskrivna barn, total kostnad för kommunal och enskild verksamhet samt kostnad per inskrivet barn i fritidshem (fasta priser)³

	Genomsnittligt antal inskrivna barn	Total kostnad (tkr)	Total kostnad per inskrivet barn (kr)
Preliminär 2004	328 060	10 297 315	31 389
Faktisk 2003	340 381	10 372 414	30 473
Förändring	- 12 321	- 75 099	916
Procentuell förändring	- 3,6	- 0,7	3,0

Grundskola inkl. förskoleklass**Totala kostnader**

Den totala kostnaden för den kommunala grundskolan inklusive förskoleklass 2004 beräknas uppgå till 68,8 miljarder kronor. Därtill kommer kostnader för skolskjuts på 2,1 miljarder, motsvarande 2 060 kr/elev i grundskolan. I jämförelse med 2003 beräknas den totala kostnaden för grundskolan inkl. förskoleklass att öka med 0,9 procent. Antalet elever beräknas minska med 24 851 elever, vilket motsvarar en minskning med på 2,3 procent jämfört med 2003. Kostnaden per elev beräknas öka

³ I 2004 års prisnivå.

med 3,3 procent till 65 300 kronor per elev. Kostnaden för grundskolan inkl. förskoleklass exklusive lokaler beräknas öka med 0,4 procent. Per elev beräknas ökningen bli 2,8 procent.

Tabell 5. Antal elever, total kostnad och kostnad per elev i förskoleklass och grundskola, kommunal huvudman (kostnad för skolskjuts ingår inte i den totala kostnaden), (fasta priser)⁴

	Genomsnittligt antal elever	Total kostnad (tkr)	Total kostnad exkl. lokaler (tkr)	Total kostnad per elev (kr)	Total kostnad per elev exkl. lokaler (kr)
Preliminär 2004	1 052 402	68 771 029	55 208 786	65 347	52 460
Faktisk 2003	1 077 253	68 155 257	54 994 268	63 268	51 050
Förändring	- 24 851	615 772	214 518	2 079	1 409
Procentuell förändring	- 2,3	0,9	0,4	3,3	2,8

Förskoleklass

Den totala kostnaden för förskoleklass beräknas att uppgå till knappt 3,6 miljarder kronor kalenderåret 2004. Detta är en minskning med cirka 133 miljoner kronor eller 3,6 procent jämfört med 2003. Det genomsnittliga antalet elever i förskoleklass verksamhetsåret 2004 beräknas vara 83 111 elever, vilket är en minskning med 2 procent jämfört med föregående år. Den uppskattade totala kostnaden för verksamheten minskar med 3,6 procent varför kostnaden per elev minskar med 1,6 procent från 43 500 kronor per elev till 42 800 kronor per elev.

Tabell 4. Antal elever, total kostnad samt kostnad per elev i förskoleklass, kommunal huvudman (fasta priser).⁴

	Genomsnittligt antal elever	Total kostnad (tkr)	Total kostnad per elev (kr)
Preliminär 2004	83 111	3 557 151	42 800
Faktisk 2003	84 803	3 690 309	43 516
Förändring	- 1 692	- 133 158	- 716
Procentuell förändring	- 2,0	- 3,6	- 1,6

⁴ I 2004 års prisnivå.

Grundskola**Totala kostnader**

Den totala kostnaden för den kommunala grundskolan beräknas uppgå till cirka 65,2 miljarder kronor. Därtill kommer kostnader för skolskjuts, 2,1 miljarder. I jämförelse med 2003 beräknas den totala kostnaden för grundskolan öka med 1,2 procent. Antalet elever beräknas minska med 23 159 elever, vilket motsvarar en minskning med 2,3 procent jämfört med 2003. Kostnaden per elev beräknas öka med 3,6 procent till 67 300 kronor per elev. Kostnaden för grundskolan exklusive lokaler beräknas öka med 0,8 procent och kostnaden exklusive lokaler per elev beräknas öka med 3,2 procent.

Tabell 5. Antal elever, total kostnad och kostnad per elev i grundskolan, kommunal huvudman (kostnad för skolskjuts ingår inte i den totala kostnaden), (fasta priser)⁵

	Genomsnittligt antal elever	Total kostnad (tkr)	Total kostnad exkl. lokaler (tkr)	Total kostnad per elev (kr)	Total kostnad per elev exkl. lokaler (kr)
Preliminär 2004	969 291	65 213 878	52 303 729	67 280	53 961
Faktisk 2003	992 450	64 464 948	51 902 372	64 955	52 297
Förändring	- 23 159	748 930	401 357	2 325	1 664
Procentuell förändring	- 2,3	1,2	0,8	3,6	3,2

Delkostnader

Ur det preliminära underlaget framgår att samtliga delkostnader per elev för grundskolan beräknas öka år 2004 jämfört med 2003. Kostnaden per elev för undervisning beräknas uppgå till 34 600 kronor, vilket innebär en ökning på 3,7 procent jämfört med 2003. En annan post som också utgör en stor del av den totala kostnaden för grundskolan är kostnaden för lokaler. Även denna delkostnad har ökat jämfört med föregående år, med 5,2 procent, vilket också bidrar till att den totala kostnaden per elev i grundskolan ökar. Procentuellt är ökningen störst på elevvård, 7,7 procent.

⁵ I 2004 års prisnivå, KPI.

Tabell 6. Delkostnader i grundskolan 2004, jämfört med 2003 (fasta priser)

Kostnadslag	Kostnad per elev (kr)	Förändring jämfört med 2003 (%)
Undervisning	34 600	3,7
Läromedel	2 600	3,4
Skolmåltider	4 000	5,3
Elevvård	1 510	7,7
Lokaler	13 300	5,2
Övrigt	11 280	0,2

Kostnader för skolskjuts uppskattas till 2 060 kr/elev och ingår inte i de redovisade delkostnaderna.

Särskolan

I detta avsnitt redovisas en bedömning av kostnader för verksamheterna obligatorisk särskola och gymnasiesärskola. Kostnaden för de verksamheter som redovisas avser verksamheter som bedrivs i kommunal regi. Kostnader för den särskoleundervisning som bedrivs av landstingsskolor och fristående skolor ingår således inte i denna rapport. Skattade uppgifter för den totala kostnaden, kostnad per elev och kostnad per elev för undervisning samt genomsnittligt antal särskoleelever redovisas nedan.⁶ Dessutom redovisas hemkommunens kostnader inkl. skolskjuts.

Obligatoriska särskolan

Den totala kostnaden för den obligatoriska särskolan bedöms uppgå till 3,3 miljarder kronor för 2004. Kostnaden uppskattas därmed öka med cirka 218 miljoner kronor eller 7,1 procent jämfört med 2003. Antalet elever, inklusive integrerade elever, beräknas minska med 1,0 procent jämfört med föregående år och antalet elever exklusive integrerade elever beräknas minska med 0,5 procent. Kostnader för skolskjuts ingår inte i dessa kostnader.

Hemkommunernas kostnader för den kommunala obligatoriska särskolan beräknas uppgå till 3,7 miljarder kronor år 2004, inklusive kostnader för skolskjuts.

⁶ Kostnad per elev beräknas genom att dividera skolkommunens kostnader med antalet elever exklusive elever som är integrerade i vanliga klasser i grund- och gymnasieskolan.

Tabell 7. Antal elever inkl. resp. exkl. integrerade elever, skolkommunens totala kostnad samt hemkommunens totala kostnad inkl. skolskjuts i den obligatoriska sarskolan, kommunal huvudman (fasta priser)⁷

	Genomsnittligt antal elever inkl. integrer- ade elever	Genomsnittligt antal elever exkl. integrer- ade elever	Total kostnad (tkr)	Hem- kommunens kostnad inkl. skolskjuts (tkr)
Preliminär 2004	14 597	12 438	3 302 407	3 746 841
Faktisk 2003	14 749	12 502	3 083 995	3 504 182
Förändring	- 152	- 64	218 412	242 659
Procentuell förändring	- 1,0	- 0,5	7,1	6,9

Kostnad per elev (exkl. integrerade elever) uppskattas öka från 246 700 kronor per elev till 265 500 kronor per elev eller med 7,6 procent jämfört med verksamhetsåret 2003. Även kostnaden per elev exklusive lokaler beräknas öka, med 6,6 procent, till 235 700. Kostnaden för undervisning beräknas öka med 4,0 procent till 139 000 kr per elev.

Tabell 8. Total kostnad per elev (exkl. integrerade elever) och total kostnad per elev exkl. lokaler samt total kostnad för undervisning per elev i den obligatoriska sarskolan, kommunal huvudman (fasta priser)⁷

	Kostnad totalt per elev (kr)	Kostnad totalt per elev exkl. lokaler (kr)	Kostnad totalt per elev för undervisning (kr)
Preliminär 2004	265 500	235 700	139 000
Faktisk 2003	246 680	221 044	133 665
Förändring	18 820	14 656	5 335
Procentuell förändring	7,6	6,6	4,0

Gymnasiesarskolan

Den totala kostnaden för den kommunala gymnasiesarskolan beräknas uppgå till cirka 1,4 miljarder kronor verksamhetsåret 2004. Kostnaden uppskattas därmed

⁷ I 2004 års prisnivå.

öka med cirka 161 miljoner kronor jämfört med 2003, vilket motsvarar en ökning med 13,1 procent. Antalet elever inklusive integrerade elever beräknas öka med 6,2 procent jämfört med föregående verksamhetsår, medan antalet elever exklusive integrerade elever beräknas öka med 9,2 procent.

Hemkommunernas kostnader för den kommunala gymnasiesärskolan beräknas uppgå till 1,7 miljarder kronor år 2004, inklusive kostnader för skolskjuts.

Tabell 9. Antal elever inkl. resp. exkl. integrerade elever, skolkommunens totala kostnad samt hemkommunens totala kostnad inkl. skolskjuts i gymnasiesärskolan, kommunal huvudman (fasta priser)⁸

	Genomsnittligt antal elever inkl. integrer- ade elever	Genomsnittligt antal elever exkl. integrer- ade elever	Total kostnad (tkr)	Hem- kommunens kostnad inkl. skolskjuts
Preliminär 2004	6 498	6 281	1 395 437	1 696 559
Faktisk 2003	6 119	5 752	1 234 275	1 524 040
Förändring	379	529	161 162	172 519
Procentuell förändring	6,2	9,2	13,1	11,3

Kostnad per elev i gymnasiesärskolan och kostnad per elev exklusive lokaler beräknas öka med 3,1 respektive 5,4 procent jämfört med verksamhetsåret 2003, medan kostnaden för undervisning beräknas minska med 0,1 procent, från 108 900 kronor (fasta priser) per elev till 108 700 kronor per elev.

Tabell 10. Total kostnad per elev (exkl. integrerade elever) och total kostnad per elev exkl. lokaler samt kostnad för undervisning per elev i gymnasiesärskolan, kommunal huvudman (fasta priser)⁸

	Kostnad totalt per elev (kr)	Kostnad totalt per elev (kr) exkl. lokaler	Kostnad per elev (kr) för undervisning
Preliminär 2004	222 168	188 124	108 723
Faktisk 2003	215 431	178 459	108 854
Förändring	6 737	9 665	- 131
Procentuell förändring	3,1	5,4	- 0,1

⁸ I 2004 års prisnivå.

Gymnasieskola**Totala kostnader**

De totala kostnaderna för gymnasieskolan med kommunal huvudman beräknas uppgå till 23,6 miljarder kronor år 2004, vilket motsvarar en ökning med 2,6 procent jämfört med föregående år. Kostnader för skolskjuts, reseersättning och inackordering bedöms uppgå till 1,0 miljarder, motsvarande 3 000 kronor per elev. Antalet elever beräknas ha ökat med 1,7 procent. Kostnaden per elev beräknas öka med 0,8 procent till 78 800 kronor. Kostnaden per elev exklusive lokaler uppskattas uppgå till 61 600 kronor, vilket motsvarar en ökning på 0,8 procent jämfört med år 2003.

I kostnaderna ingår inte det statliga bidrag som, enligt särskilt regeringsbeslut, utbetalas till Örebro för riksgymnasium för döva och hörselskadade elever. Beloppet var för såväl 2003 som 2004 till nära 100 miljoner.

Tabell 11. Total kostnad och kostnad per elev i gymnasieskolan, kommunal huvudman (kostnad för skolskjuts ingår ej i den totala kostnaden), (fasta priser)⁹

	Genomsnittligt antal elever	Total kostnad (tkr)	Total kostnad exkl. lokaler (tkr)	Total kostnad per elev (kr)	Total kostnad per elev exkl. lokaler (kr)
Preliminär 2004	299 214	23 588 455	18 418 231	78 835	61 555
Faktisk 2003	294 077	22 993 868	17 955 435	78 190	61 057
Förändring	5 137	594 587	462 796	645	498
Procentuell förändring	1,7	2,6	2,6	0,8	0,8

Delkostnader

För den kommunala gymnasieskolan beräknas kostnaderna öka för samtliga delkostnader, utom för restposten övrigt. Kostnaden per elev för undervisning uppskattas uppgå till 36 800 kronor, vilket är en ökning med 1,4 procent jämfört med 2003. Kostnaden per elev för lokaler beräknas vara 17 300 kr, en ökning med 0,8 procent. Procentuellt är ökningen störst på elevvård, 4,3 procent.

⁹ I 2004 års prisnivå.

Tabell 12. Delkostnader i gymnasieskolan, jämfört med 2003 (fasta priser)¹⁰

Kostnadsslag	Kostnad per elev (kr)	Förändring jämfört med 2003 (%)
Undervisning	36 800	1,4
Läromedel	6 100	0,9
Skolmåltider	3 100	2,3
Elevvård	1 330	4,3
Lokaler	17 300	0,8
Övrigt	14 200	- 1,2

Komvux

Total kostnad och kostnad per elev redovisas nedan först för hela Komvux-verksamheten samt uppdelat på grundläggande vuxenutbildning respektive gymnasial vuxenutbildning och påbyggnadsutbildning. Uppgifterna avser kostnader för elever hos såväl kommunal som extern utbildningsanordnare. Därefter följer en redovisning av kostnader för Komvuxverksamheten enbart avseende elever med kommunen som utbildningsanordnare.

Vid beräkning av antalet heltidsstuderande används uppgifter om genomfört antal undervisningstimmar. De senaste årens utveckling mot mer flexibel undervisning har inneburit att måttet undervisningstimmar inte är lika tydligt och lätt att mäta som tidigare år. Kvaliteten i uppgifterna har därmed minskat de senaste fem åren. Uppgifter om såväl antalet heltidsstuderande som kostnad per heltidsstuderande har därför försämrats kvaliteten.

Det finns anledning att misstänka att kostnader för svenska för invandrare, sfi, redovisats som kostnad för komvux. Analys av kostnaderna inom sfi visar att ett antal kommuner redovisat elever i sfi, men inga kostnader. Kostnaderna för såväl komvux som sfi kan således vara missvisande.

Kommunal och annan utbildningsanordnare

Komvux totalt

Den totala kostnaden för Komvuxverksamhet med kommunal och annan utbildningsanordnare beräknas uppgå till 4,5 miljarder kronor verksamhetsåret 2004, vilket innebär att kostnaden för verksamheten minskat med 248 miljoner sedan föregående år (- 5,2 %).

¹⁰ I 2004 års prismetod.

Grundläggande vuxenutbildning

Antalet heltidsstuderande inom grundläggande vuxenutbildning har till skillnad mot den gymnasiala vuxenutbildningen ökat med 2 302, motsvarande 9,2 procent. Eftersom de totala kostnaderna samtidigt minskade med 0,2 procent blev kostnaden per heltidsstuderande 8,6 procent lägre än år 2004, 30 500 kronor per heltidsstuderande.

Tabell 13. Antal heltidsstuderande, total kostnad samt kostnad per heltidsstuderande i grundläggande vuxenutbildning, kommunal och annan utbildningsanordnare (fasta priser)¹¹

	Genomsnittligt antal heltidsstuderande	Total kostnad (tkr)	Total kostnad per heltidsstuderande (kr)
Preliminär 2004	27 384	834 328	30 468
Faktisk 2003	25 082	835 857	33 325
Förändring	2 302	- 1 529	- 2 857
Procentuell förändring	9,2	- 0,2	- 8,6

Gymnasial vuxenutbildning och påbyggnadsutbildning

För gymnasial vuxenutbildning och påbyggnadsutbildning beräknas antalet heltidsstuderande vara i det närmaste oförändrat, en ökning med 81 heltidsstuderande motsvarande 0,1 procent. Kostnaderna beräknas minska med 6,3 procent till 3,7 miljarder. Kostnaden per heltidsstuderande beräknas uppgå till 32 900 kronor 2004, en minskning också den med 6,3 procent.

Tabell 14. Antal heltidsstuderande, total kostnad samt kostnad per heltidsstuderande i gymnasial vuxenutbildning och påbyggnadsutbildning, kommunal eller annan utbildningsanordnare (fasta priser).¹¹

	Genomsnittligt antal heltidsstuderande	Total kostnad (tkr)	Total kostnad per heltidsstuderande (kr)
Preliminär 2004	111 772	3 672 138	32 854
Faktisk 2003	111 691	3 918 141	35 080
Förändring	81	- 246 003	- 2 226
Procentuell förändring	0,1	- 6,3	- 6,3

¹¹ I 2004 års prinsnivå.

Kommunal utbildningsanordnare

Totalkostnaden för elever i Komvux med kommunal utbildningsanordnare beräknas uppgå till 3,7 miljarder kronor verksamhetsåret 2004, vilket innebär att den uppskattade totala kostnaden för verksamheten minskar med 4 procent. Kostnaden per heltidsstuderande i Komvux med kommunal anordnare beräknas uppgå till 35 300 kronor per elev år 2004, vilket är en minskning med 1,9 procent jämfört med 2003. Kostnad per heltidsstuderande för undervisning beräknas öka med 0,8 procent till 17 800 kronor.

Tabell 15. Antal heltidsstuderande, total kostnad, kostnad per heltidsstuderande samt kostnad per heltidsstuderande för undervisning, endast kommunal utbildningsanordnare. Grundläggande, gymnasial- och påbyggnadsutbildning (fasta priser)¹².

	Genomsnittligt antal heltids- studerande	Total kostnad (tkr)	Total kostnad per heltids- studerande (kr)	Total kostnad för undervisning per heltidsstuderande (kr)
Preliminär 2004	105 014	3 702 015	35 253	17 796
Faktisk 2003	107 393	3 858 718	35 931	17 655
Förändring	- 2 379	- 156 703	- 678	141
Procentuell förändring	- 2,2	- 4,1	- 1,9	0,8

Särvux

Totalkostnaden för elever inom särvux, vuxenutbildning för utvecklingsstörda, beräknas uppgå till drygt 146 miljoner kronor, vilket är en minskning med drygt en miljon eller 0,8 procent jämfört med 2003.

Kostnaden per genomsnittselev beräknas till 31 100 kr, en minskning med drygt 1 procent jämfört med 2003. Kostnaden per genomsnittselev för undervisning minskade med 1,0 procent till 20 900 kr. En genomsnittselev deltog 2,7 undervisningstimmar per vecka läsåren 2003/04 och 2004/2005.

¹² I 2004 års prisnivå.

Tabell 16. Total kostnad, kostnad per genomsnittselev samt kostnad per genomsnittselev för undervisning i sårvox, kommunal huvudman (fasta priser)¹³.

	Antal genomsnittselever	Total kostnad (tkr)	Total kostnad per genomsnittselev (kr)	Total kostnad för undervisning per genomsnittselev (kr)
Preliminär 2004	4 697	146 282	31 144	20 892
Faktisk 2003	4 677	147 427	31 522	21 104
Förändring	20	- 1 145	- 378	- 212
Procentuell förändring	0,4	- 0,8	- 1,2	- 1,0

Sfi

Svenska för invandrare, sfi, fick under 2003 nytt kursplanesystem som gör det möjligt för deltagarna att kombinera eller integrera kurser inom sfi med studier i grundläggande eller gymnasial vuxenutbildning, praktik, förvärvsarbete eller annan sysselsättning. Förändringarna har inneburit problem för många kommuner att beräkna antalet heltidsstuderande. Föregående års rapport innehöll därför inga uppgifter om antal heltidsstuderande eller kostnad per heltidsstuderande. I årets rapport har försök gjorts att beräkna heltidsstuderande med hänsyn taget till såväl undervisning som praktik. Eftersom ett stort antal kommuner inte lämnat uppgifter med sådan kvalitet att de går att använda finns inte möjlighet att sammanställa uppgifter om heltidsstuderande och kostnad per heltidsstuderande på riksnivå. I de kommunala jämförelsetalen som publiceras i september kommer uppgifter att redovisas för de kommuner som har godtagbar kvalitet i underlaget.

Även uppgifter om kostnader har tveksam kvalitet. Som framgår i avsnittet om komvux är det troligt att kostnader för sfi har redovisats som kostnad för komvux. Analys av kostnaderna inom sfi visar att ett antal kommuner redovisat elever i sfi, men inga kostnader. Kostnaderna för såväl komvux som sfi kan således vara missvisande.

Av avsnittet om uppgifternas tillförlitlighet framgår att den största kvalitetsbristen i dessa preliminära data bedöms vara kvarstående kvalitetsbrister i det material som redovisningen grundar sig på. Kvalitetsbristerna i det preliminära materialet brukar vara störst inom de verksamhetsformer där flera verksamheter samordnas, t ex inom vuxenutbildningen.

¹³ I 2004 års prismetod.

Kostnaden för sfi beräknas uppgå till 672 miljoner kronor, vilket är en minskning med 13 procent.

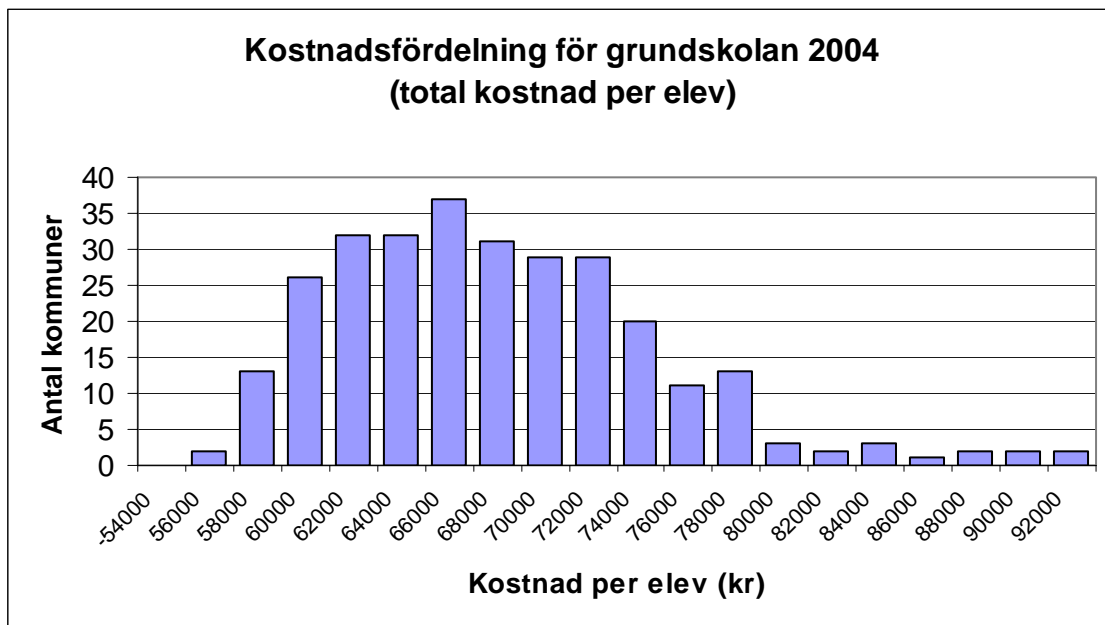
Tabell 17. Total kostnad, kostnad per heltidsstuderande samt kostnad per heltidsstuderande för undervisning i sfi, kommunal huvudman (fasta priser)¹⁴

	Genomsnittligt antal heltidsstu- derande	Total kostnad (tkr)	Total kostnad per heltids- studerande (kr)
Preliminär 2004		672 457	
Faktisk 2003	-	776 587	-
Förändring	-	- 104 130	-
Procentuell föränd- ring	-	- 13,4	-

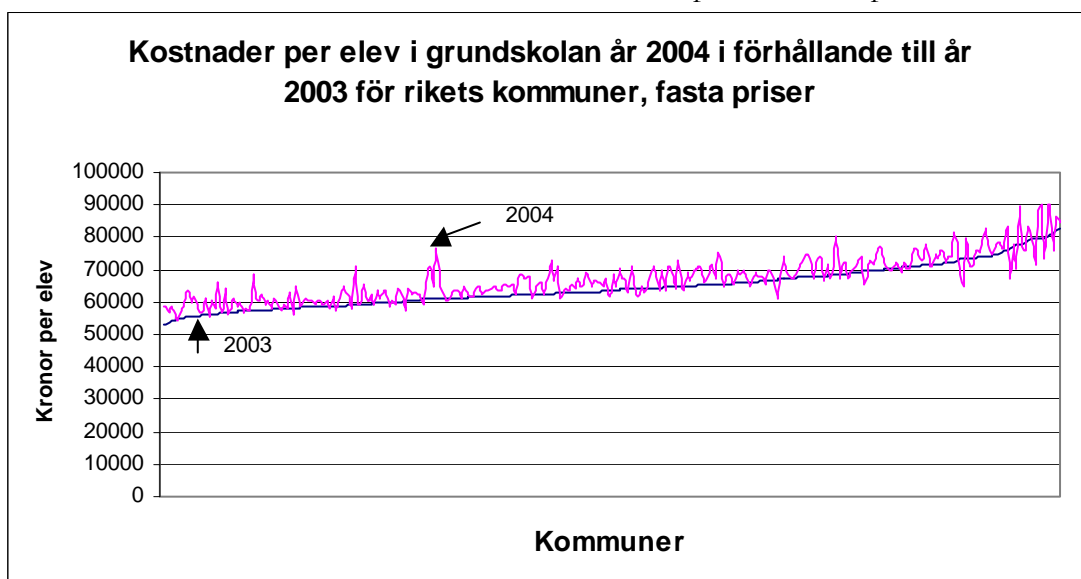
¹⁴ I 2004 års prinsnivå.

Bilaga 1

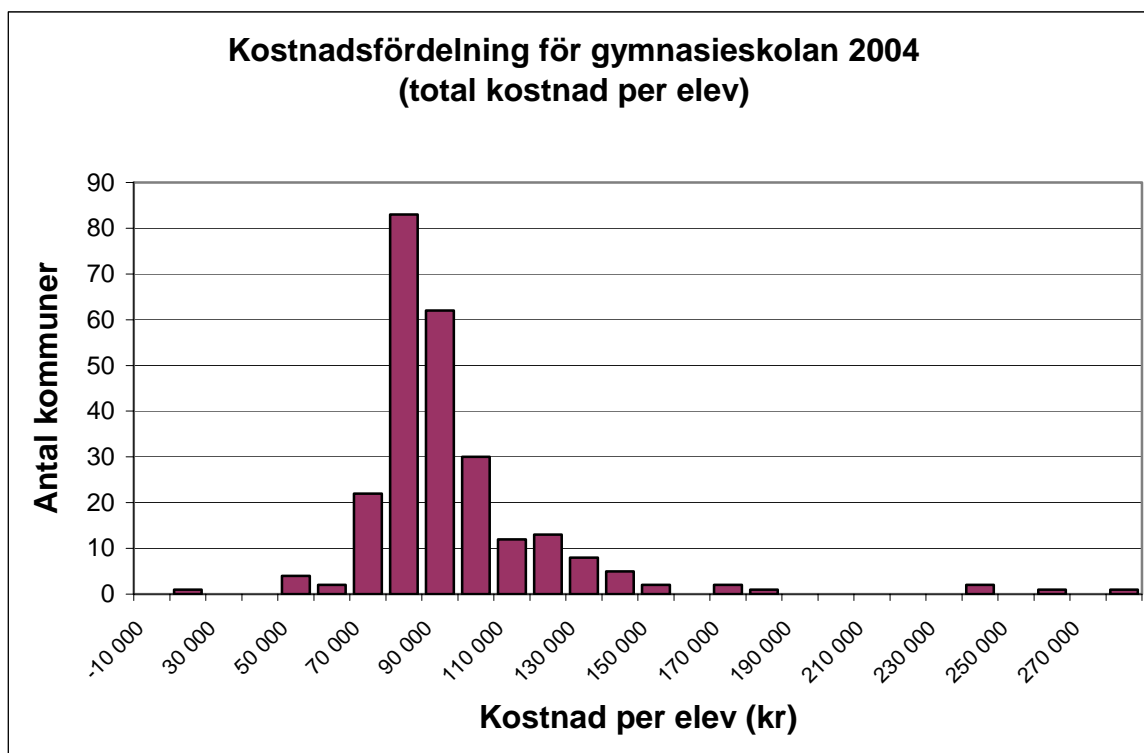
Figur 1. Kostnadsfördelning för grundskolan 2004 (total kostnad per elev)
(X-axelns värde anger intervalllets högsta kostnad per elev)



Figur 2. Kostnad per elev i grundskolan år 2004, preliminära data, i förhållande till år 2003. 2003 års kommuner har sorterats efter kostnad per elev, fasta priser.



Figur 3. Kostnadsfördelning för gymnasiet 2004 (total kostnad per elev).
(X-axelns värde anger intervallets högsta kostnad per elev.)



I diagrammet ingår inte gymnasieförbunden.