

Gymnasieskolans kursprov läsåret 2003/2004

En resultatredovisning

Skolverket

Förord

I denna rapport redovisas resultaten på kursproven som genomfördes i den gymnasiala utbildningen läsåret 2003/2004. Rapportens syfte är att ge en nationell bild av resultaten.

Rapporten vänder sig till lärare, skolledare, huvudmän för utbildningen samt övriga intresserade.

Resultaten bygger på en insamling från ett riksrepresentativt urval skolor. Bortfallet är stort i år liksom tidigare år, och speciellt gäller detta i komvux. Resultaten måste därför tolkas med försiktighet. Trots det ger materialet en bild av starka och svaga sidor hos svenska gymnasieelever och kan användas som ett jämförelsematerial för utvärdering av den egna undervisningen.

Statistiska centralbyrån har på Skolverkets uppdrag samlat in resultaten. Resultatredovisningen har gjorts av Skolverket tillsammans med universitetsinstitutionerna som konstruerat kursproven. Katja Kulluvaara Östman, Birgitta Nilsson och Ulrika Sjöberg, Institutionen för nordiska språk, FUMS, vid Uppsala universitet ansvarar för kapitlet om provet i svenska och svenska som andraspråk. Gunilla Olofsson, PRIM-gruppen vid Lärarhögskolan i Stockholm och Ewa Bergqvist, Institutionen för beteendevetenskapliga mätningar vid Umeå universitet ansvarar för kapitlen om proven i matematik. Lena Börjesson och Margareta Åhs, Enheten för språk och litteratur vid Göteborgs universitet ansvarar för kapitlen om proven i engelska. Trine Normann, Skolverket har skrivit kapitel 1 och sammanfattningen. Magnus Lindblå, Skolverket har skrivit bilagorna om insamlingsmetoden och om bortfallet i undersökningen.

Stockholm december 2004

Kristian Ramstedt
Enhetschef

Anna Lena Larsson
Projektledare

Innehållsförteckning

SAMMANFATTNING	4
1. INLEDNING	7
2. KURSPROV B I SVENSKA OCH SVENSKA SOM ANDRASPRÅK ...	11
3. KURSPROVEN I MATEMATIK	30
3.1 KURSPROVEN I MATEMATIK KURS A	30
3.2 MATEMATIK KURS B, C OCH D.....	41
3.3 KURSPROVEN I MATEMATIK KURS B	43
3.4 KURSPROVEN I MATEMATIK KURS C	49
3.5 KURSPROVEN I MATEMATIK KURS D	57
4. KURSPROVEN I ENGELSKA	63
4.1 KURSPROVET I ENGELSKA KURS A	63
4.2 KURSPROVET I ENGELSKA KURS B	73
BILAGOR	
INSAMLINGSMETODEN	81
BORTFALLET I UNDERSÖKNINGEN	82
STATENS SKOLVERKS FÖRFATTNINGSSAMLING (SKOLFS 2003:13)	84
STATENS SKOLVERKS FÖRFATTNINGSSAMLING (SKOLFS 2003:14)	86

Sammanfattning

Rapporten redovisar resultaten på kursproven höstterminen 2003 och vårterminen 2004. Den bygger på insamlade provresultat från ett urval av gymnasieskolor och enheter med kommunal vuxenutbildning. Kursproven är fr.o.m. den 1 juli 2000 obligatoriska för lärarna i gymnasieskolan att använda i kärnämneskurserna Svenska B och Svenska som andraspråk B, Engelska A och Matematik A samt i den avslutande gemensamma karaktärsämneskursen på respektive program i engelska och matematik. I komvux är inte kursproven obligatoriska, men lärarna bör använda dem.

Bortfall

Det totala bortfallet varierar kraftigt mellan skolform, termin och prov. Bortfallet är till exempel större för komvux än för gymnasieskolan, vilket kan bero på att kursproven inte är obligatoriska för komvux. Bortfallet i komvux har även ökat jämfört med föregående läsår.

Kursprovet i svenska och svenska som andraspråk, kurs B

Provet i svenska och svenska som andraspråk innehåller tre delprov. Höstterminen 2003 gjorde 72 procent av eleverna provets samtliga delar och för vårterminen 2004 var motsvarande andel 74 procent. I provets större skriftliga delprov, delprov III: skrivuppgift B, deltog så gott som samtliga elever som det finns uppgifter om under läsåret. Eleverna har kunnat välja mellan nio olika skrivuppgifter. Den mest populära skrivuppgiften för både kvinnor och män på höstterminens B-del var uppgift B1 *Hur lång är tiden?* På vårterminen var B1 *Människan och tiden* det mest populära temat för kvinnorna, medan männen verkar ha föredragit uppgift B5 *Dokusåpor – bevaras eller begravas?* Liksom tidigare år har kvinnorna fått högre betyg än männen på samtliga tre delprov, och betygen på provets muntliga del är något högre än på de skriftliga delarna. För det muntliga provet var andelen som ej uppnår gränsen för Godkänd som högst 15 procent. Andelen med betyget IG på de övriga delarna var högre och varierade mer mellan programmen. För delprov II: skrivuppgift A varierade andelen med betyg IG mellan 5 procent (Naturvetenskap ht-03) och 33 procent (Industri vt-04) och för delprov III: skrivuppgift B mellan 3 procent (Naturvetenskap ht-03) och 30 procent (Fordon vt-04).

Betygsfördelning, val av uppgiftstyper och användningen av provets olika delar överensstämmer i stort mellan terminerna, och även i jämförelse med tidigare läsår. Det var en viss ökning i antalet inkomna lärarenkäter jämfört med föregående läsår. Den övervägande delen av dem som har svarat hade använt sig av medbedömning på sin skola.

Kursproven i matematik

I kapitlen om kursproven i matematik B, C och D ges även kommentarer till enskilda uppgifter.

Kurs A

74 procent av eleverna på nationella program uppfyllde målen på kurs A i matematik på höstens kursprov, medan motsvarande andel på vårens kursprov var 78 procent. För komvux var andelen godkända 82 respektive 84 procent, men på grund

av det höga bortfallet (47 % ht 2003 och 58 % vt 2004) bör resultaten tolkas med försiktighet. Resultatfördelningen var relativt jämn mellan män och kvinnor, förutom på höstterminen då kvinnor hade en något lägre andel MVG än män. Detta kan bero på att andelen kvinnor var något större än andelen män bland alla inrapporterade resultat denna termin.

Läroromdömena om årets prov var övervägande positiva. Synpunkter från lärarenkäten visar att de flesta lärare anser att kursprovet påverkar kursbetyget till viss del. En del lärare skulle gärna se att kurs A-provet blev tvådelat med en rast för att ge eleverna möjlighet att ladda om, eftersom många elever inte är vana vid prov på 180 minuter och har svårt att koncentrera sig i slutet av provtiden.

Kurs B

Andelen godkända på kursprov B var på nationella program 65 procent höstterminen 2003 och 67 procent vårterminen 2004. Det fanns inga stora skillnader i provresultat mellan kvinnor och män, men andelen elever med provbetyget Icke godkänd var något större för män än för kvinnor på höstterminen. 75 procent av de lärare som har svarat på lärarenkäten ansåg att kursprovet påverkar det slutbetyg som de ger enskilda elever. Några lärare gav uttryck för att provet är för teoretiskt för eleverna på deras program, i huvudsak gäller detta elever på det samhällsvetenskapliga och det estetiska programmet. Flera lärare ansåg att provet ger ett bra underlag för att se var gränserna mellan de olika betygsstegen ligger.

Kurs C

93 procent av eleverna på de nationella programmen uppnådde målen på C-kursprovet höstterminen 2003. Motsvarande andel på vårterminen var 71 procent. Provresultaten skilde sig endast marginellt mellan kvinnor och män, men kvinnorna hade högre kursbetyg än männen. Tre av fyra lärare instämde helt i att provtiden var tillräcklig, men en fjärdedel instämde eller instämde helt i att provtiden var för lång för att eleverna skulle behålla skärpan genom hela provet.

Kurs D

På kursprovet i Matematik D var det 90 procent av eleverna på nationella program som uppnådde målen på höstterminen och 76 procent på vårterminen. Andelen elever med betyget Icke godkänd var något större för män än för kvinnor båda terminer. Lärarnas åsikter handlade mycket om MVG. Generellt ville lärarna ha högre gräns för totalpoäng för MVG, och fler □-märkta uppgifter. Dessa önskemål gäller generellt alla kursproven i matematik.

Kursproven i engelska

I kapitlet om kursproven i engelska diskuteras i första hand kursproven för vårterminen 2004.

Kurs A

På kursprovet i Engelska A är det, liksom tidigare år, stora skillnader i resultat för elever på olika program, med bäst resultat för eleverna på de studieförberedande programmen. Liksom tidigare år lyckades eleverna när det gäller de produktiva delproven bättre på det muntliga provet än på det skriftliga.

Kvinnorna lyckades genomgående bättre än männen, och särskilt i uppgifter som kräver produktion. Samtidigt tenderar männen att lyckas bättre på uppgifter som

innehåller flervalsfrågor eller enordsluckor att fylla i. På provdelen *Dot's Story* i *Focus: Listening* hade kvinnor och män samma resultat.

Även i år framförde många lärare önskemål om att proven skulle spridas över en längre tidsperiod under terminen för att fördela arbetsbelastningen, och många lärare önskar att *Focus: Writing* skall få en särskild skrivdag, som i Engelska B. Den stora majoriteten av lärarna (97 procent) anser att kursprovet i sin helhet ger stöd för betygssättningen. Åsikterna om delprovet *Focus: Writing* gick kraftigt isär, till exempel vad gäller provets uppläggning, svårighetsnivå och hur välvalda ämnena var.

Kurs B

Resultaten på kursprov B visar liknande mönster som kursprov A och som tidigare läsår: På samtliga program och även inom komvux har eleverna uppnått högre betyg på delprovet *Focus: Speaking* än på *Focus: Writing*, och eleverna på naturvetenskapsprogrammet har bäst resultat på samtliga delprov.

Vårterminen 2004 fanns det inga stora skillnader mellan kvinnor och män på delprovsnivå, förutom en svag tendens att männen når något bättre resultat än kvinnorna på de receptiva delproven, *Focus: Reading* och *Focus: Listening* medan kvinnorna lyckas något bättre på de produktiva delproven, *Focus: Writing* och *Speaking*, vilket stämmer med erfarenheterna från tidigare kursprov.

Från och med vårterminen 2004 förläggs delprovet *Focus: Writing* till ett separat provtillfälle, något 88 procent av lärarna ansåg vara bra. Enligt enkätsvaren upplevdes eleverna vara piggare och lugnare.

1. Inledning

De första nationella kursproven för den gymnasiala utbildningen färdigställdes läsåret 1994/95. Inom ramen för det nationella provsystemet har skolorna sedan dess erbjudits kursprov i svenska, engelska och matematik. Fr.o.m. höstterminen 2000 ska kursprovet för Svenska B även användas för de elever som läser kursen Svenska som andraspråk B. Det övergripande syftet med kursproven är att de ska implementera måldokumentet och bidra till att öka likvärdigheten i betygssättningen över landet.

Denna rapport redovisar resultaten på kursproven läsåret 2003/04, dvs. höstterminen 2003 och vårterminen 2004 för gymnasieskolan och den kommunala vuxenutbildningen (komvux). Syftet med rapporten är att presentera en nationell resultatbild som bl.a. kommuner, skolledare och lärare ska kunna använda vid utvärderingar av den egna verksamheten. Avsikten är också att ge ett underlag för jämförelser mellan lärares egna resultat och resultaten för ett urval av gymnasieskolor och komvux-enheter. Materialet som samlats in kommer också att användas i olika utvärderingar av svensk skola och för forskningsändamål. Det är även ett viktigt underlag för universitetsinstitutionernas arbete med provens utveckling.

Obligatoriska kursprov

Fr.o.m. den 1 juli 2000 ska lärarna i gymnasieskolan inför betygssättningen använda nationellt fastställda prov i kärnämneskurserna Svenska B/Svenska som andraspråk B, Engelska A och Matematik A samt i den avslutande gemensamma karaktärsämneskursen på respektive program i engelska och matematik.¹ Kursprov i icke kärnämneskurser kan naturligtvis användas på program där dessa inte är obligatoriska att genomföra.

Skyldigheten att använda centralt fastställda prov gäller inte den kommunala vuxenutbildningen. Det anges dock att lärarna *bör* använda nationellt fastställda prov som ett hjälpmedel för att bedömningsgrunderna ska bli så enhetliga som möjligt över landet.²

Resultatens representativitet

Ett relativt stort bortfall kan ha en snedvridande effekt på resultaten. Eftersom bortfallet är större för komvux än för gymnasieskolan är skattningarna för komvux mer osäkra än de för gymnasieskolan. Dessutom är antalet elever som genomför kursproven i gymnasieskolan betydligt högre på vårterminerna jämfört med höstterminerna, vilket gör att resultaten på höstterminerna för gymnasieskolorna är mer osäkra än resultaten för vårterminerna. För komvux är skillnaderna i antalet grupper och elever mellan höst- och vårterminerna betydligt mindre och därmed föreligger också mindre skillnad i resultatens osäkerhet mellan terminerna.

De resultat som redovisas i denna sammanställning ska på grund av höga bortfall ses som grova skattningar, där t.ex. andelen elever med betyget Icke godkänd troligen är något högre i verkligheten. Skillnader i resultat mellan olika elevgrupper, t.ex. mellan kvinnor och män, samt jämförelser av elevernas starka och svaga sidor på

¹ Gymnasieförordningen (1992:394), 7 kap. 5 §.

² Förordning om kommunal vuxenutbildning (2002:1012), 4 kap. 6 §.

olika provdelar (eller uppgifter), torde dock inte påverkas av bortfallet i någon större omfattning.

Eftersom materialet baseras på ett urval av skolor och inte på resultat från alla skolor finns det dessutom en statistisk osäkerhet i resultaten. För grupper på mellan 100 och 1 000 elever ligger den statistiska felmarginalen för andelen elever med ett visst betyg på mellan 3 och 10 procent – ju mindre grupp desto större osäkerhet.

Det har visat sig att andelen elever på de olika programmen som gör kursproven är olika mellan terminerna. T.ex. är andelen elever av dem som gör provet i Matematik A som går på naturvetenskapsprogrammet mer än dubbelt så hög på höstterminerna jämfört med andelen på vårterminerna. För att kunna ge en bild av resultaten oberoende av vilka program som gjort kursproven i kärnämneskurserna aktuell termin, har resultaten på dessa kursprov viktats efter hur många elever som gick på respektive program under läsåret 2003/04. Det *vägda* resultatet är en skattning av resultatet för alla gymnasieelever under läsåret 2003/04 medan det *ovägda* resultatet är resultatet för de inrapporterade eleverna i urvalet. I resultatredovisningarna för Svenska B/Svenska som andraspråk B, Matematik A och Engelska A anges därför det vägda resultatet som en särskild rad i tabellen och benämns som ”S:a nationella program (vägt)”.

Jämförelse av provresultat över tid

Det är ibland eftersträvansvärt att mäta elevernas prestationer i ett nationellt provsystem över tid, dvs. att jämföra resultaten hos en årskull med resultaten hos en annan. Sådana jämförelser bör dock göras med försiktighet bl.a. beroende på att flera inslag i och kring proven inte är likadana från ett år till ett annat. Proven ska vara följsamma och konkretisera styrdokumentens mål och kriterier, och av den orsaken är det naturligt att de förändras över tid. Av bl.a. utrymmesskäl kan det också vara så att alla mål inte kan provas lika utförligt varje år, vilket innebär att proven kan ha olika inriktning och tyngdpunkt de olika åren. Man bör alltså inte dra för stora slutsatser av små skillnader i resultat mellan olika årskullar.

I vilken utsträckning används kursproven?

Insamlingen av resultaten har gjorts från ett slumpmässigt urval om 95 gymnasieskolor och 50 enheter med gymnasial vuxenutbildning (komvux-enheter). Gymnasieskolorna har delats in i sex grupper som kommer att rapportera in resultaten enligt ett rullande schema, dvs. en gymnasieskola ingår i urvalet vart sjätte år. För närmare detaljer om urvalsförfarandet se bilaga 1.

Av de elever som avslutade de aktuella kurserna under läsåret 2003/04 har inte alla genomfört kursproven. Skolorna/komvux-enheterna i urvalet har fått lämna uppgifter om vilka elever som avslutade kurserna. Tabell 1.1 och tabell 1.2 visar hur många elever som enligt denna inrapportering planerades avsluta kurserna, och hur många elever för vilka provresultat inrapporterats. I vissa fall, till exempel i svenska B vårterminen 2004, är antalet inrapporterade resultat mycket lägre än antalet som avslutade kursen, och för komvux är antalet inrapporterade resultat även i vissa fall högre än antalet som rapporterats avsluta kursen. Detta kan ha sammanhang med att insamlingen sker i två steg.

Tabell 1.1 Antal elever¹ i urvalet som avslutade kurs under provperioden ht 2003 samt antal för vilka resultat rapporterats.

Kursprov	Totalt		Gymnasieskolan		Komvux	
	Antal som rapporterats avsluta kurs under provperioden	Antal elever för vilka provresultat rapporterats	Antal som rapporterats avsluta kurs under provperioden	Antal elever för vilka provresultat rapporterats	Antal som rapporterats avsluta kurs under provperioden	Antal elever för vilka provresultat rapporterats
Svenska B	6 510	6 074	5 393	5 209	1 117	865
Svenska som andraspråk B	**	**	**	**	**	**
Matematik A	3440	3 440	2 545	2 544	895	896
Matematik B	1600	1 600	717	715	883	885
Matematik C	1504	1 504	1 035	1 006	469	498
Matematik D	829	829	627	607	202	222
Engelska A	2635	2 649	1 787	1 580	848	1 069
Engelska B	1554	1 554	797	580	757	974
Totalt²	18 072	17 650	12 901	12 241	5 171	5 409

¹ Om samma elev deltar i två av kurserna, t.ex. Svenska B och Matematik A, räknas det som två elever.

** Eleverna i Svenska som andraspråk B är för få för att ge en statistiskt säkerställd kvalitet.

²Observera att antalet som rapporterats avsluta kurs kan understiga antalet rapporterade resultat då insamlingen sker i två steg.

Tabell 1.2 Antal elever¹ i urvalet som avslutade kurs under provperioden vt 2004 samt antal för vilka resultat rapporterats.

Kursprov	Totalt		Gymnasieskolan		Komvux	
	Antal som rapporterats avsluta kurs under provperioden	Antal elever för vilka provresultat rapporterats	Antal som rapporterats avsluta kurs under provperioden	Antal elever för vilka provresultat rapporterats	Antal som rapporterats avsluta kurs under provperioden	Antal elever för vilka provresultat rapporterats
Svenska B	11 347	7 152	9 538	6 389	1 809	763
Svenska som andraspråk B	**	**	**	**	**	**
Matematik A	14509	10 920	12 291	9 990	2 218	930
Matematik B	10986	7 657	8 649	6 777	2 337	880
Matematik C	4546	2 266	2 959	1 711	1 587	555
Matematik D	2541	1 574	1 959	1 409	582	165
Engelska A	15843	12 948	13 995	12 006	1 848	942
Engelska B	11462	8 958	9 677	8 018	1 785	940
Totalt	71 234	51 475	59 068	46 300	12 166	5 175

¹ Om samma elev deltar i två av kurserna, t.ex. Svenska B och Matematik A, räknas det som två elever.

** Eleverna i Svenska som andraspråk B är för få för att ge en statistiskt säkerställd kvalitet.

Bortfallet

Det totala bortfallet är 21-22 procent för gymnasieskolan och 43-57 procent för komvux. Bortfallet varierar kraftigt för komvux mellan höstterminen 2003 och vårterminen 2004, och variationen är även stor mellan gymnasieskolan och komvux, vilket delvis kan bero på att kursproven inte är obligatoriska för komvux.

Det är olyckligt att kunskap saknas om varför vissa skolor väljer att inte använda proven eller låter bli att skicka in alla sina resultat. De skolor och komvux-enheter som ingår i urvalet är skyldiga att redovisa sin resultat³ men Skolverket har inga andra påtryckningsmedel än att ringa och påminna skolorna. Under läsåret 2003/04 har Skolverket ytterligare fokuserat på beräkningar och analys av bortfallet, bland annat med hjälp av en nyutvecklad sida för webbinsamling av resultat.

Bortfallet är dock svårt att beräkna på grund av osäkerhet om vilka grupper och elever som inrapporterats för läsåret. Basen för bortfallet är antalet inrapporterade elever som avslutar kurserna. En förbättrad definition av detta prövades ut under vårterminen 2004. Arbetet med att förbättra inrapporteringen är dock en kontinuerlig process.

Om man ser till de av SCB rapporterade resultaten för läsåret 2003/04 har de totala bortfallen per termin ökat något för komvux, medan bortfallet för gymnasieskolan är mer stabilt. I bilaga 2 redovisas bortfallet mera i detalj.

³ Skolverkets föreskrifter om obligatoriska nationella kursprov samt prov från Skolverkets provbank i gymnasieskolan läsåret 2003/2004 (SKOLFS 2003:13), 6 §.
Skolverkets föreskrifter om nationella kursprov samt prov från Skolverkets provbank i kommunal vuxenutbildning läsåret 2003/2004 (SKOLFS 2003:14), 5 §.

2. Kursprov B i svenska och svenska som andraspråk

Katja Kulluvaara Östman, Birgitta Nilsson och Ulrika Sjöberg
Institutionen för nordiska språk/FUMS
Uppsala universitet

Läsåret 2003/2004 hade de båda proven *tid* som gemensamt tema. Titeln till höstterminens nationella prov i svenska och svenska som andraspråk, kurs B 2003 är *Har du tid?* Vårterminens prov 2004 har titeln *Människan och tiden*. Proven innehåller tre delprov samlade under respektive rubrik. Delprov I som inte är tidsbundet består av en muntlig presentation av ett fritt valt ämne inom temat. Delprov II och III är tidsbundna. Delprov II består av en A-uppgift där eleverna skriver en kortare text och i delprov III väljer eleverna att skriva en av nio B-uppgifter.

I nedanstående sammanställning för höstterminen 2003 och vårterminen 2004 ges först information om provanvändningen, det vill säga hur många elever som har gjort proven och när proven genomfördes. Därefter redovisas resultaten (betygsutfallet) på delprov I, den muntliga presentationen, samt motsvarande uppgifter för de skriftliga delproven II och III. Eftersom eleverna kan välja mellan flera olika skrivuppgifter i delprov III redovisas också val av B-uppgift. Vidare finns översikter som visar hur provets olika delar kombinerats då lärare inte genomfört samtliga provdelar. Slutligen redovisas delar av sammanställningarna från lärarenkäterna.

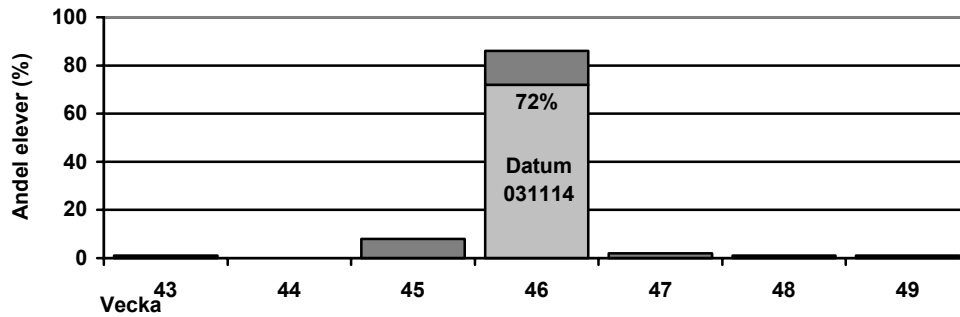
Elever och genomförande

De resultat som presenteras för höstterminen -03 bygger på uppgifter från 6 537 elever, 56 procent kvinnor och 44 procent män. Från gymnasieskolan kommer 81 procent av eleverna och från komvux 19 procent. De elever som läser Svenska som andraspråk B är medräknade i samtliga resultat och redovisas inte separat (totalt är det denna termin 472 elever, d.v.s. 7 procent av de inrapporterade eleverna, varav 107 stycken kommer från gymnasieskolan och 365 från komvux). Av samtliga elever har 5 441 (83 %) deltagit i det muntliga delprovet. I delprov II har 5 403 (83 %) elever deltagit och 6 279 (96 %) har gjort delprov III (beräkningarna är gjorda utifrån det antal elever som har fått betyg i respektive delprov).

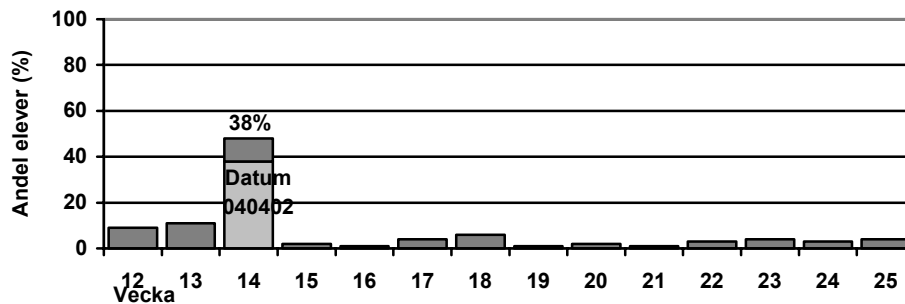
Resultaten som presenteras för vårterminen -04 bygger på uppgifter från 7 586 elever, 48 procent kvinnor och 52 procent män. Från gymnasieskolan kommer 87 procent av eleverna och från komvux 13 procent. De elever som läser Svenska som andraspråk B är medräknade i samtliga resultat och redovisas inte separat (totalt är det denna termin 434 elever, alltså 6 procent av de inrapporterade eleverna, varav 182 stycken kommer från gymnasieskolan och 252 från komvux). Av samtliga elever har 6 108 (80 %) deltagit i delprov I. I delprov II har 6 504 (86 %) elever deltagit och 7 134 (94 %) har gjort delprov III (beräkningarna är gjorda utifrån det antal elever som har fått betyg i respektive delprov).

Efter höstterminen 2000, då en gemensam skrivdag för delprov III: skrivuppgift B infördes för gymnasieskolan, har antalet elever på skrivdagen ökat. Under höstterminen skrev 72 procent den 14 november och på våren skrev 38 procent den 2 april, vilket är en avsevärd minskning i jämförelse med vårterminen -03 då

78 procent skrev på provperiodens första dag. De som skrivit B-uppgiften vid senare tillfälle kan antas i huvudsak vara komvuxelever; dessa har inte en fastslagen skrivdag utan ett första möjliga datum för genomförande av delprov III. När ett datum före första skrivdagen angivits får man förmoda att läraren angivit skrivdag för A-uppgiften. Det är absolut inte tillåtet att genomföra delprov III före den fastlagda skrivdagen med tanke på sekretessen.



Figur 2.1 Fördelning av vecka för genomförande av delprov III i kursprovet i Svenska och Svenska som andraspråk B, ht -03. Andelen elever som skrivit delprovet en viss vecka av de elever för vilka uppgift om skrivdag finns, 6 355 elever



Figur 2.2 Fördelning av vecka för genomförande av delprov III i kursprovet i Svenska och Svenska som andraspråk B, vt -04. Andelen elever som skrivit delprovet en viss vecka av de elever för vilka uppgift om skrivdag finns, 6 383 elever.

Resultat på delprov I (icke tidsbunden del)

I tabell 2.1 och 2.2 redovisas betygsfördelningen på kursprovet i Svenska och Svenska som andraspråk B, det muntliga delprovet, uppdelat på olika program.

Tabell 2.1 Betygsfördelning på kursprovet i Svenska och Svenska som andraspråk B, ht -03, delprov I, per program.

Gymnasieprogram/Komvux	Andel (%) elever med betyget				Antal elever ¹
	IG	G	VG	MVG	
El	11	68	18	3	131
Estetiska	5	25	47	23	486
Handels- och administration	7	50	41	2	107
Hotell- och restaurang	7	68	24	1	135
Medie	6	38	40	15	273
Naturbruk	1	40	35	24	169
Naturvetenskap	2	18	49	31	887
Omvårdnad	3	48	46	3	145
Samhällsvetenskap	3	25	50	22	1 654
Teknik	5	34	50	12	442
Övriga nationella program ¹	*	*	*	*	193
S:a nationella program (ovägt)	4	31	45	20	4 622
S:a nationella program (vägt)	5	39	40	16	4 622
Övriga gymnasieprogram	1	21	60	19	126
Komvux	3	36	46	15	693

¹ Grupper under 100 elever är sammanslagna. Här ingår BF, BP, EN, FP, HV och IP.

Anm: De 1 096 elever för vilka uppgift om provbetyg saknas redovisas ej. Eleverna har ej gjort delprovet alt. uppgift har ej lämnats.

Tabell 2.2 Betygsfördelning på kursprovet i Svenska och Svenska som andra-språk B, vt -04, delprov I, per program.

Gymnasieprogram/Komvux	Andel (%) elever med betyget				Antal elever ¹
	IG	G	VG	MVG	
Barn- och fritid	5	49	37	9	283
Bygg	7	70	21	3	375
El	8	58	28	6	380
Estetiska	4	26	48	23	274
Fordon	11	65	21	3	243
Handels- och administration	5	54	34	7	374
Hantverk	7	48	38	7	243
Hotell- och restaurang	6	63	29	3	312
Industri	15	65	15	4	142
Medie	6	39	45	11	243
Naturbruk	7	43	38	12	252
Naturvetenskap	2	15	53	30	569
Omvårdnad	15	44	27	14	130
Samhällsvetenskap	5	21	47	27	952
Teknik	7	43	40	11	281
Övriga nationella program ¹	*	*	*	*	177
S:a nationella program (ovägt)	6	43	37	14	5 230
S:a nationella program (vägt)	6	37	40	17	5 230
Övriga gymnasieprogram	2	26	46	26	227
Komvux	2	31	47	19	651

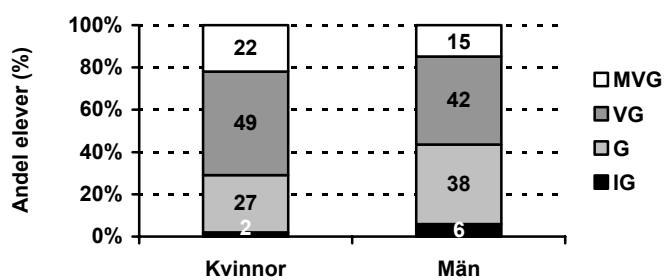
¹ Grupper under 100 elever är sammanslagna. Här ingår EN och LP.

Anm: De 1 478 elever för vilka uppgift om provbetyg saknas redovisas ej. Eleverna har ej gjort delprovet alt. uppgift har ej lämnats.

Tabell 2.1 visar att andelen elever som fått betyget Mycket väl godkänd är liksom tidigare terminer störst på naturvetenskapsprogrammet (31 %). Andelen elever som fått betyget Icke godkänd är störst på elprogrammet (11 %) och den siffran har ökat i jämförelse med höstterminen -02 (4 %) och vårterminen -03 (9 %).

Tabell 2.2. visar att också på våren är andelen elever som fått betyget Mycket väl godkänd störst på naturvetenskapsprogrammet (30 %). Andelen elever som fått betyget Icke godkänd är störst på industri- och omvårdnadsprogrammen (15 %) till skillnad mot vårterminen -03 då fordonsprogrammet hade högst antal icke godkända lösningar (24 %). I vårens prov 2004 var endast 11 procent av fordons eleverna underkända.

Liksom tidigare terminer är de kvinnliga elevernas betyg generellt högre än de manliga elevernas på samtliga delprov. Figur 2.3 och 2.4 visar skillnaderna mellan könen på delprov I. Här är dock VG det vanligaste betyget också för män vilket inte är fallet i de övriga delproven.



Figur 2.3 Betygsfördelning (ovägd) på kursprovet i Svenska och Svenska som andraspråk B, ht -03, delprov I, per kön.

Anm: 1 096 elever saknar uppgifter om betyg. Eleverna har ej gjort delprovet alt. uppgift har ej lämnats.



Figur 2.4 Betygsfördelning (ovägd) på kursprovet i Svenska och Svenska som andraspråk B, vt -04, delprov I, per kön.

Anm: 1 478 elever saknar uppgifter om betyg. Eleverna har ej gjort delprovet alt. uppgift har ej lämnats.

Resultat på delprov II: skrivuppgift A

I tabell 2.3 och 2.4 visas betygsfördelningen på delprov II i provet, uppdelat på olika program.

Tabell 2.3 Betygsfördelning på kursprovet i Svenska och Svenska som andraspråk B, ht -03, delprov II, per program.

Gymnasieprogram/Komvux	Andel (%) elever med betyget			Antal elever
	IG	G	VG	
El	21	68	11	114
Estetiska	10	42	48	453
Handels- och administration	13	69	18	100
Hotell- och restaurang	22	58	20	132
Medie	13	47	39	289
Naturbruk	6	55	38	175
Naturvetenskap	5	38	57	886
Omvårdnad	15	58	27	182
Samhällsvetenskap	7	44	49	1 694
Teknik	13	46	41	435
Övriga nationella program ¹	*	*	*	186
S:a nationella program (ovägt)	9	46	44	4 646
S:a nationella program (vägt)	11	52	36	4 646
Övriga gymnasieprogram	2	27	70	128
Komvux	14	43	41	629

¹ Grupper under 100 elever är sammanslagna. Här ingår BF, BP, EN, FP, HV och IP.

Anm 1: Delprov II:s högsta betyg är enligt anvisningarna Väl godkänd (Komvux hade 2 % MVG och SP hade 1 % MVG, dessa är ej inräknade i VG-kolumnen ovan).

Anm 2: De 1 134 elever för vilka uppgift om provbetyg saknas redovisas ej. Eleverna har ej gjort delprovet alt. uppgift har ej lämnats.

Tabell 2.4 Betygsfördelning på kursprovet i Svenska och Svenska som andraspråk B, vt -04, delprov II, per program.

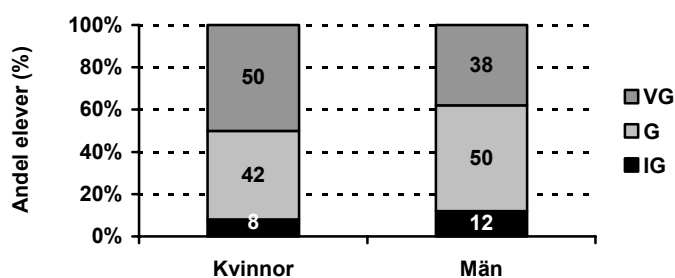
Gymnasieprogram/Komvux	Andel (%) elever med betyget			Antal elever
	IG	G	VG	
Barn- och fritid	16	55	28	310
Bygg	24	60	15	417
El	26	54	19	447
Estetiska	8	36	56	305
Fordon	23	67	10	289
Handels- och administration	17	53	30	409
Hantverk	14	47	39	253
Hotell- och restaurang	9	75	16	331
Industri	33	53	14	162
Medie	18	49	33	272
Naturbruk	15	55	30	269
Naturvetenskap	9	29	62	558
Omvårdnad	25	50	25	164
Samhällsvetenskap	14	35	51	1 063
Teknik	9	49	42	288
Övriga nationella program ¹	*	*	*	178
S:a nationella program (ovägt)	17	49	35	5 715
S:a nationella program (vägt)	15	45	39	5 715
Övriga gymnasieprogram	5	50	45	235
Komvux	11	47	42	554

¹ Grupper under 100 elever är sammanslagna. Här ingår EN och LP.

Anm 1: De 1 082 elever för vilka uppgift om provbetyg saknas redovisas ej. Eleverna har ej gjort delprovet alt. uppgift har ej lämnats.

För delprov II gäller som tidigare läsår att eleverna på naturvetenskapsprogrammet har störst andel med det högsta betyget både höstterminen-03 och vårterminen-04 (57 % och 62 %). Anmärkningsvärt är att elever under höstterminens prov liksom tidigare år har tilldelats betyget Mycket väl godkänd trots att delprovets högsta betyg enligt anvisningarna är Väl godkänd. Störst andel elever med betyget Icke godkänd på höstens prov finns på hotell- och restaurangprogrammet (22 %) och på vårens prov på industriprogrammet (33 %).

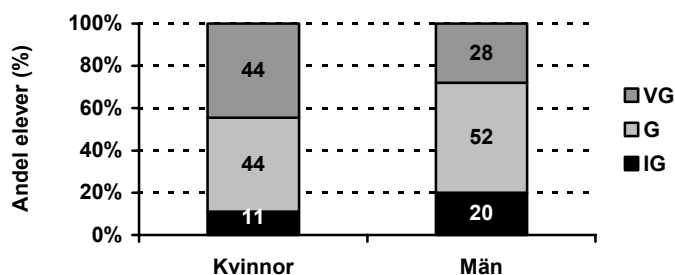
Skillnaden i betyg på delprov II mellan kvinnliga och manliga elever framgår av figurerna 2.5 och 2.6. I likhet med övriga delprov har de kvinnliga eleverna lyckats bättre än de manliga. Över 40 procent av kvinnorna har fått betyget Väl godkänd på både höstens och vårens prov. Männerna ligger på 38 procent på höstens och 28 procent på vårens prov. Icke godkända är 8 procent kvinnor på höstens prov och 12 procent män. På våren har 11 procent av kvinnorna fått betyget Icke godkänd och 20 procent av männen. Noteras kan att antalet män med betyget Icke godkänd har ökat från höstterminen till vårterminen med 8 procentenheter.



Figur 2.5 Betygsfördelning (ovägd) på kursprovet i Svenska och Svenska som andraspråk B, ht -03, delprov II, per kön.

Anm 1: 1 134 elever saknar uppgifter om betyg. Eleverna har ej gjort delprovet alt. uppgift har ej lämnats.

Anm 2: Delprovets högsta betyg är enligt anvisningarna Väl godkänd (1 % MVG för kvinnor är ej inräknade i diagrammet).



Figur 2.6 Betygsfördelning (ovägd) på kursprovet i Svenska och Svenska som andraspråk B, vt -04, delprov II, per kön.

Anm 1: 1 082 elever saknar uppgifter om betyg. Eleverna har ej gjort delprovet alt. uppgift har ej lämnats.

Resultat på delprov III: skrivuppgift B

I tabell 2.5 och 2.6 visas betygsfördelningen för delprov III för elever på de olika programmen.

Tabell 2.5 Betygsfördelning på kursprovet i Svenska och Svenska som andraspråk B, ht -03, delprov III, per program.

Gymnasieprogram/Komvux	Andel (%) elever med betyget				Antal elever
	IG	G	VG	MVG	
El	11	72	15	1	140
Estetiska	8	38	39	16	551
Handels- och administration	21	57	21	1	115
Hotell- och restaurang	15	57	27	1	148
Medie	17	41	35	7	288
Naturbruk	8	42	30	19	177
Naturvetenskap	3	28	45	23	916
Omvårdnad	11	59	28	2	182
Samhällsvetenskap	4	37	43	16	1 872
Teknik	8	46	33	13	483
Övriga nationella program ¹	*	*	*	*	220
S:a nationella program (ovägt)	7	41	38	14	5 092
S:a nationella program (vägt)	9	46	33	11	5 092
Övriga gymnasieprogram	2	39	51	9	129
Komvux	10	41	37	12	1 058

¹ Grupper under 100 elever är sammanslagna. Här ingår BF, BP, EN, FP, HV och IP.

Anm: De 258 elever för vilka uppgift om provbetyg saknas redovisas ej. Eleverna har ej gjort delprovet alt. uppgift har ej lämnats.

Tabell 2.6 Betygsfördelning på kursprovet i Svenska och Svenska som andraspråk B, vt -04, delprov III, per program.

Gymnasieprogram/Komvux	Andel (%) elever med betyget				Antal elever ¹
	IG	G	VG	MVG	
Barn- och fritid	10	61	27	2	312
Bygg	22	65	12	0	418
El	18	56	22	4	466
Estetiska	8	33	40	19	318
Fordon	30	58	12	0	305
Handels- och administration	14	60	22	4	416
Hotell- och restaurang	12	70	17	1	331
Hantverk	8	57	29	6	248
Industri	27	61	10	2	166
Livsmedel	13	74	12	1	100
Medie	15	49	27	8	274
Naturbruk	11	53	28	9	260
Naturvetenskap	7	23	43	27	637
Omvårdnad	16	58	24	2	173
Samhällsvetenskap	8	34	38	20	1 090
Teknik	14	42	37	7	286
Övriga nationella program ¹	*	*	*	*	89
S:a nationella program (ovägt)	13	49	28	10	5 900
S:a nationella program (vägt)	12	45	31	12	5 900
Övriga gymnasieprogram	9	47	33	11	247
Komvux	9	40	37	13	987

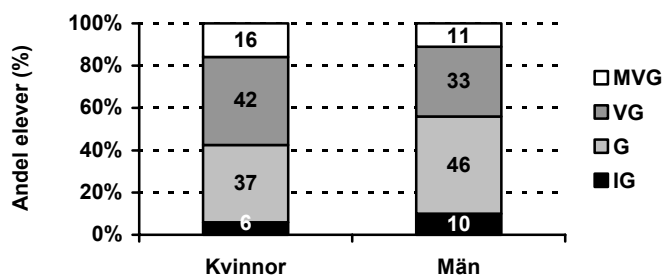
¹ EN har under 100 elever och redovisas därför inte separat.

Anm: De 427 elever för vilka uppgift om provbetyg saknas redovisas ej. Eleverna har ej gjort delprovet alt. uppgift har ej lämnats.

När det gäller höstterminens delprov III har naturvetenskapsprogrammet störst andel elevlösningar med betyget Mycket väl godkänd (23 %). Därefter följer naturbruksprogrammet med 19 procent, det estetiska programmet och samhällsvetenskapsprogrammet med vardera 16 procent. Samhällsvetenskapsprogrammet, som har näst högsta andelen av betyget Väl godkänd på delprov II, kommer här först på en delad tredjeplats. Vad beträffar betyget Icke godkänd återfinns störst andel elevlösningar med det betyget på handels- och administrationsprogrammet (21 %) och medieprogrammet (17 %).

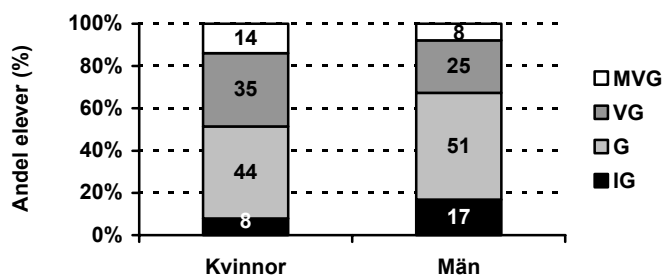
Betygsfördelningen i samband med vårens delprov III visar några olikheter med höstens fördelning. Även här står naturvetenskapsprogrammet för de flesta lösningarna med MVG (27 %) men följs denna termin av samhällsvetenskapsprogrammet som har 20 procent lösningar med högsta betyg. Naturbruksprogrammet har på våren endast 9 procent MVG. Detta kan jämföras med höstens resultat då siffran är 19 procent. På fordonsprogrammet har 0 procent uppnått högsta betyg och det programmet har också högst andel elever med IG (30 %). Industriprogrammet har även det ett stort antal elever med det lägsta betyget (27 %).

Den könsmässiga variationen i resultat på delprov III visas i figur 2.7 och 2.8. I likhet med tidigare år har de kvinnliga eleverna bättre betyg än de manliga. Vid höstprovet fick 58 procent av kvinnorna betyget Väl godkänd eller Mycket väl godkänd, vilket är 14 procentenheter fler än männen. Vid vårprovet var skillnaden 16 procentenheter.



Figur 2.7 Betygsfördelning (ovägd) på delprov III på kursprovet i Svenska och Svenska som andraspråk B, ht -03, per kön.

Anm: 258 elever saknar uppgifter om betyg. Eleverna har ej gjort delprovet alt. uppgift har ej lämnats.



Figur 2.8 Betygsfördelning (ovägd) på delprov III på kursprovet i Svenska och Svenska som andraspråk B, vt -04, per kön.

Anm: 452 elever saknar uppgifter om betyg. Eleverna har ej gjort delprovet alt. uppgift har ej lämnats.

Jämförelse mellan provets olika delar och skolformer

I likhet med föregående terminers prov är betygen på delprov I, den muntliga uppgiften, något högre i jämförelse med de skriftliga delproven. Den andel som fått betygen Väl godkänd eller Mycket väl godkänd på den muntliga delen överväger både för gymnasieskolan och komvux. Detta gäller både höst- och vårprovet. Komvux har en något större andel elever med betyget Väl godkänd på vårterminens prov. Höstterminen -03 har komvux 15 procent elevlösningar med betyget Mycket väl godkänd. Av gymnasieeleverna har 16 procent samma betyg. Vid vårprovet är skillnaden något större då andelen lösningar med betyget Mycket väl godkänd är 19 procent för komvuxeleverna och 17 procent för gymnasieeleverna.

Beträffande delprov II är betygsfördelningen mellan skolformerna även det här läsåret relativt jämn. Andelen elever med Väl godkänd är några procent större på komvux än i gymnasieskolan. Godkänd är detta år det vanligaste betyget i båda skolformerna.

Bland både komvux- och gymnasieeleverna är betyget Godkänd det vanligaste betyget på delprov III både på höst- och vårterminen. Betygsfördelningarna skiljer sig över huvud taget lite mellan skolformerna.

Val av B-uppgift i delprov III

Tabell 2.7 och 2.8 visar elevens val av B-uppgift.

Tabell 2.7 Elevers val av B-uppgift i delprov III, kursprov i Svenska och Svenska som andraspråk B, ht -03, 5 902 elever.

Deluppgift	Antal elever	Andel (%)
B1 Hur lång är tiden? (krönika i en veckotidning)	1642	28
B2 Stress och press (artikel i en tidskrift)	886	15
B3 Att lockas av fantasy och science fiction (webbtext på en webbplats)	662	11
B4 Meningsfull fritid (debattinlägg i en dagstidning)	564	10
B5 Fritid och fri tid (artikel i en medlemstidning)	825	14
B6 ”Det är jag som är er guide” (manus till en guidning)	387	6
B7 Att resa i tiden (artikel i en ungdomstidning)	474	8
B8 Tiden i litteratur och konst (manus till klassrumspresentation)	155	3
B9 Här och nu (essä i skoltidningen)	307	5

Anm: För 635 elever saknas uppgift om vald B-uppgift. Eleverna har ej gjort delprovet alt. uppgift har ej lämnats.

Tabell 2.8 Elevers val av B-uppgift i delprov III, kursprov i Svenska och Svenska som andraspråk B, vt -04, 6 825 elever.

Deluppgift	Antal elever	Andel (%)
B1 Människan och tiden (artikel i en dagstidning)	1936	28
B2 Jakten på hundradelarna (debattinlägg i lokaltidningen)	665	10
B3 Nu eller då i filmens värld (bidrag till en webbplats)	326	5
B4 Dokusåpan – ett fenomen i tiden (debattartikel i en kvällstidning)	1199	18
B5 Dokusåpor – bevaras eller begravas? (brev till tv-kanalens TO)	1583	23
B6 Lagen – för vår tid? (debattinlägg i lokaltidningen)	712	10
B7 Annonsen som tidsdokument (manus till klassrumspresentation)	210	3
B8 Roligt förr – och nu? (essä på en webbplats)	78	1
B9 Kvinnligt och manligt förr och nu (manus till ett radioprogram)	116	2

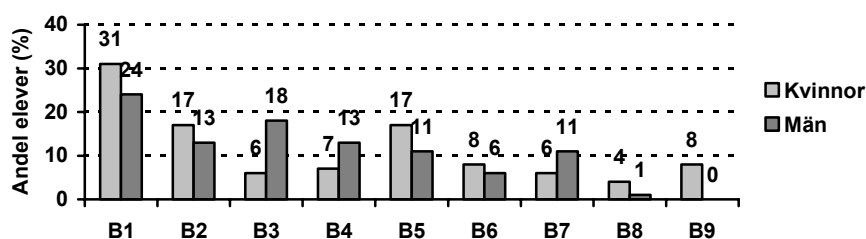
Anm: För 761 elever saknas uppgift om vald B-uppgift. Eleverna har ej gjort delprovet alt. uppgift har ej lämnats.

Den mest populära skrivuppgiften i höstprovet är B1 *Hur lång är tiden?* (28 %), som har en ganska god marginal till den näst mest valda uppgiften B2 *Stress och press* (15 %). Flest elever har i vårprovet valt B1 *Människan och tiden* (28 %), tätt följd av B5 *Dokusåpor – bevaras eller begravas?* (23 %). En granskning av tabellerna 2.7 och 2.8 ger vid handen att de minst populära uppgifterna är sådana där eleverna ska skriva ett manus eller en essä. Höstprovet innehåller tre sådana uppgifter, B6 *”Det är jag som är er guide”*, B8 *Tiden i litteratur och konst* och B9 *Här och nu*. De har valts av 6, 3 och 5 procent av eleverna, vilket gör dem till de minst valda uppgifterna i detta prov.

Likadant är det på våren med två manus och en essä. B7 *Annonsen som tidsdokument* (3 %), B8 *Roligt förr – och nu?* (1 %) och B9 *Kvinnligt och manligt förr och nu* (2 %) valdes av endast få elever. Trots att så få väljer den här typen av uppgifter kan det anses motiverat att fortsätta med dessa eftersom de bidrar till provets bredd.

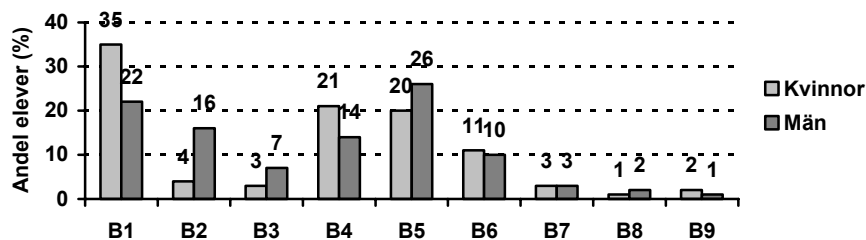
I båda proven kunde eleverna välja två uppgifter med begränsad betygsskala (IG–VG). Höstterminens B2 *Stress och press* och B4 *Meningsfull fritid* tillhörde de fem populäraste uppgifterna (15 % och 10 %). Likadant var det med vårterminens uppgifter B2 *Jakten på hundradelarna* (10 %) och B5 *Dokusåpor – bevaras eller begravas* (23 %).

Figur 2.9 och 2.10 visar elevens val av B-uppgift relaterat till kön. Uppgift B1 *Hur lång är tiden?* i höstens prov är mest populär hos både män och kvinnor, men sju procentenheter fler kvinnor föredrar denna uppgift i jämförelse med männen. Två uppgifter i höstprovet har visat sig vara avsevärt mer populära hos män än hos kvinnor. Detta gäller B3 *Att lockas av fantasy och science fiction* och B4 *Meningsfull fritid*. I vårprovet är det B1 *Människan och tiden* som är mest populär hos kvinnor, men männen verkar ha föredragit uppgift B5 *Dokusåpor – bevaras eller begravas?* Den största skillnaden i hur män och kvinnor har valt uppgifter i vårprovet hittar man i uppgift B2 *Jakten på hundradelarna*. Denna uppgift valdes av tre gånger så många män som kvinnor.



Figur 2.9 Elevers val av B-uppgift (1–9) på kursprovet i Svenska och Svenska som andraspråk B, ht -03, per kön.

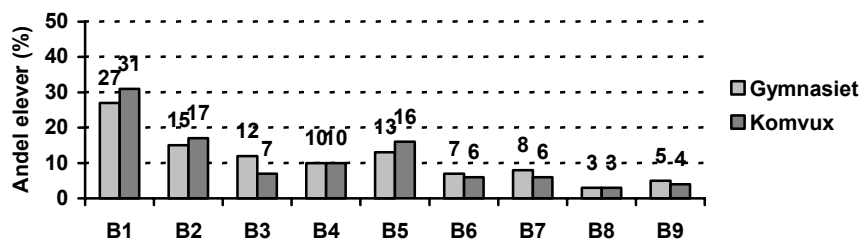
Anm: För 635 elever saknas uppgift om vald B-uppgift. Eleverna har ej gjort delprovet alt. uppgift har ej lämnats.



Figur 2.10 Elevers val av B-uppgift (1-9) på kursprovet i Svenska och Svenska som andraspråk B, vt -04, per kön.

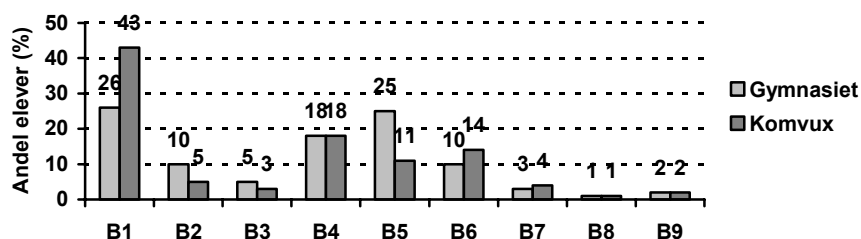
Anm: För 761 elever saknas uppgift om vald B-uppgift. Eleverna har ej gjort delprovet alt. uppgift har ej lämnats.

Figur 2.11 och 2.12 visar elevernas val av B-uppgift relaterat till skolform. Höstterminens uppgift B1 *Hur lång är tiden?* är mest populär hos både gymnasieelever och komvuxelever. Den uppgift där valen skiljer sig mest är B3 *Att lockas av fantasy och science fiction* där det var 5 procentenheter fler elever på gymnasiet än på komvux som valde uppgiften. På vårens prov var också den första uppgiften populärast hos båda skolformerna. Uppgift B1 *Människan och tiden* valdes av 26 procent av gymnasieeleverna och 43 procent av komvuxeleverna. Det är också den uppgift där skillnaden är störst beträffande valen.



Figur 2.11 Elevers val av B-uppgift (1–9) på kursprovet i Svenska och Svenska som andraspråk B, ht -03, per skolform.

Anm: För 635 elever saknas uppgift om vald B-uppgift. Eleverna har ej gjort delprovet alt. uppgift har ej lämnats.



Figur 2.12 Elevers val av B-uppgift (1-9) på kursprovet i Svenska och Svenska som andraspråk B, vt -04, per skolform.

Anm: För 761 elever saknas uppgift om vald B-uppgift. Eleverna har ej gjort delprovet alt. uppgift har ej lämnats.

Hur många gör bara enstaka delprov?

Av tabell 2.9 och 2.10 nedan framgår användningen av provets tre delar: delprov I, II och III. Beräkningen är gjord utifrån det antal elever som har fått betyg i de respektive delproven.

Tabell 2.9 Användning av provets olika delar. Ht-03.

Gjorda delprov	Antal elever	Andel (%)
I+II+III	4 622	72
II+III	676	10
III	268	4
I+III	713	11
I	30	0
II	29	0
I+II	76	1
Totalt	6 414	98

Anm: För 123 elever saknas uppgift om genomförda delprov. Eleverna har ej gjort delprovet alt. uppgift har ej lämnats.

Tabell 2.10 Användning av provets olika delar. Vt-04.

Gjorda delprov	Antal elever	Andel (%)
I+II+III	5 492	74
II+III	782	11
III	435	6
I+III	425	6
I	33	0
II	72	1
I+II	158	2
Totalt	7 397	100

Anm: För 189 elever saknas uppgift om genomförda delprov. Eleverna har ej gjort delprovet alt. uppgift har ej lämnats.

Samtliga delar av höstens nationella prov gjordes av 72 procent, och något fler, 74 procent, gjorde hela vårprovet. Sedan höstterminen 2000 har andelen elever som har genomfört hela provet legat kring 65–70 procent, vilket är betydligt fler än tidigare år. Delprov III genomfördes av så gott som samtliga elever under läsåret. Totalt 83 procent av de elever som det finns uppgifter om har deltagit i delprov II i höstens prov. I vårens prov skrevs delprov II av 88 procent av eleverna. Under hösten genomförde 84 procent delprov I, medan 82 procent gjorde detsamma under våren.

Ändå är det anmärkningsvärt att obligatoriet inte följs av *samtliga* gymnasieskolor. Provet är konstruerat för att genomföras i sin helhet och temat kommer bäst till sin rätt då samtliga delprov används. En friare kombination av provets olika delar medför att den information provet kan ge om elevernas språkliga förmåga minskar avsevärt.

Resultat från lärarenkäten

Efter provet *Har du tid?* höstterminen -03 tog provgruppen emot 421 lärarenkäter, vilket är 74 enkäter fler än höstterminen -02. Av dessa är 337 enkäter (80 %) inskickade av lärare som undervisar i gymnasieskolan. 29 lärare (7 %) har uppgivit att enkätsvaren gäller kursen Svenska som andraspråk B.

Enkäten med frågor om provet *Människan och tiden* besvarades av 685 lärare, vilket är några fler än vårterminen -03 då 578 svarade. En mycket stor del av detta material, 577 enkäter (84 %), kommer i likhet med höstterminens enkät från lärare som undervisar i gymnasieskolan och cirka 6 procent har uppgivit att deras svar gäller kursen Svenska som andraspråk B.

I tabell 2.11 och 2.12 samt i följande text redovisas ett urval av den information som framkommer i enkäterna. Procentberäkningarna baseras på 421 (ht 2003) respektive 685 (vt 2004) enkäter om inget annat anges.

Tabell 2.11 Fördelning av lärares synpunkter på kursprovet i Svenska och Svenska som andraspråk B, ht -03.

I vilken utsträckning anser läraren att kursprovet ...	I mycket stor utsträckning (%)	I ganska stor utsträckning (%)	I ganska liten utsträckning (%)	I mycket liten utsträckning/Ingen utsträckning alls (%)	Antal svarande lärare
... speglar ämnessynen i kursplanen?	21	63	10	0	401
... påverkar lärarens tolkning av kursplanens mål och betygskriterier?	7	55	32	4	408
... påverkar de arbetsformer läraren använder i undervisningen?	6	49	38	4	407
... påverkar det innehåll – i betydelsen delmål och delfärdigheter etc. – som tas upp i undervisningen?	7	60	26	2	402
... påverkar vilket slutbetyg läraren ger enskilda elever?	0	52	37	1	381

Anm: Procentsatserna har beräknats på samtliga (421) enkäter. Procentsatserna för enkäter med två respektive inget svar redovisas inte i tabellen.

Tabell 2.12 Fördelning av lärares synpunkter på kursprovet i Svenska och Svenska som andraspråk B, vt -04.

I vilken utsträckning anser läraren att kursprovet ...	I mycket stor utsträckning (%)	I ganska stor utsträckning (%)	I ganska liten utsträckning (%)	I mycket liten utsträckning/Ingen utsträckning alls (%)	Antal svarande lärare
... speglar ämnessynen i kursplanen?	22	63	11	0	657
... påverkar lärarens tolkning av kursplanens mål och betygskriterier?	9	58	27	3	664
... påverkar de arbetsformer läraren använder i undervisningen?	6	50	37	5	663
... påverkar det innehåll – i betydelsen delmål och delfärdigheter etc. – som tas upp i undervisningen?	7	59	29	2	656
... påverkar vilket slutbetyg läraren ger enskilda elever?	2	53	37	1	629

Anm: Procentsatserna har beräknats på samtliga (685) enkäter. Procentsatserna för enkäter med två respektive inget svar redovisas inte i tabellen.

I lärarenkäterna till samtliga kursprov ställs frågor om kursproven i relation till kursplaner, undervisning och betyg. Vad gäller svenskan har ett svarsmönster återkommit termin efter termin, nämligen att svaret *i ganska stor utsträckning* varit det vanligaste på samtliga fem delfrågor. Så är fallet även detta läsår.

Förberedelse inför skrivdagen

De allmänna anvisningarna för provet samt kopieringsunderlag till eleverna finns i det gröna häftet. Detta uppskattas av de flesta lärare som har besvarat enkäterna under läsåret 2003/2004. Kopieringsunderlagen *Hur gör man – Skrivråd* och *Frågor att fundera över inför det nationella provets skrivdag* har drygt 90 procent av lärarna delat

ut till sina elever, medan ungefär 75 procent använder diskussionsunderlaget Hur bedöms en elevtext? Höstterminen -03 använde nästan en tredjedel av de svarande lärarna cd-skivan med samtliga texter inlästa. Denna siffra ökade något i samband med vårprovet till 35 procent.

Delprov I: muntligt prov

Andelen lärare som uppger att det muntliga provet har fungerat bra ligger ungefär på samma nivå som tidigare. Vårterminen -03 utgjorde denna andel ungefär 73 procent av de svarande lärarna. Nästan 71 procent ansåg höstterminen -03 att provet fungerar väl och 74 procent följande vårtermin. Kommentarer till frågan är varierade. Många lärare nämner att läsårets tema gav bra inspiration och bakgrund till den muntliga delen. Något som även återkommer som uppgiven anledning till lyckat genomförande är att eleverna är väl förberedda och att de har börjat i tid med uppgiften. Flera framhåller fördelen med att kunna hämta det muntliga materialet på provgruppens webbplats då det ger mer tid till förfogande. Av de negativa kommentarerna framgår att flera lärare anser att det muntliga provet har för höga krav på elever på yrkesinriktade program. Andra orsaker som nämns är liksom tidigare är för stor tidspress eller att eleverna inte tagit uppgiften på allvar.

Delprov II och III: Skrivuppgift A och B

På frågan om lärarnas syn på A-uppgiften anser 73 procent på hösten och 76 procent på våren att A-uppgiften gör eleverna förtrogna med texthäftets innehåll, 63 respektive 68 procent att den utgör en del av provprocessen, 49 respektive 40 procent att den prövar ett annat skrivande än B-uppgifterna och 38 respektive 41 procent att den testar läsförmågan. Svaren på frågan visar att synen på uppgiftens betydelse blivit något mer positiv. Sedan vårterminen -03 har det skett en höjning på någon procent på samtliga delsvår.

Tabell 2.13 visar vad lärarna har ansett om uppgifterna i höstterminens prov. Uppgift A3 *Medan du väntar* har fått ett mycket positivare omdöme i förhållande till de övriga två A-uppgifterna. Så många som 54 procent har ansett att skrivuppgiften är välvald. Nästan 61 procent av lärarna har ansett att B-uppgiften B1 *Hur lång är tiden?* är välvald. Denna uppgift, som efterfrågar en krönika i en veckotidning, är således provets populäraste bland lärarna. Även uppgift B2 *Stress och press*, som går ut på att eleverna ska skriva en artikel i en tidskrift, har ansetts vara välvald av omkring 60 procent av lärarna. De minst lämpliga B-uppgifterna enligt lärarna är B6 *”Det är jag som är er guide”* (11 %) och B8 *Tiden i litteratur och konst* (11 %). Ändå finner 38 respektive 34 procent att de är välvalda skrivuppgifter.

Av tabell 2.14 framgår att lärarna anser att vårens tre A-uppgifter är mer likvärdiga än på hösten. Bilduppgiften *Vackerare vardag* är minst populär då endast 23 procent anser den vara välvald och 16 procent ser den som olämplig. De B-uppgifter som flest antal lärare finner välvalda är *Dokusåpan – ett fenomen i tiden?* (70 %) och *Dokusåpor – bevaras eller begravas* (64 %). Noteras kan att den senare är en uppgift som har en begränsad betygsskala (IG–VG). De två B-uppgifter som anses minst lämpliga är B7 *Annonser som tidsdokument* och B8 *Roligt förr – och nu?*, där 14 respektive 15 procent fann dessa uppgifter olämpliga för sina elever. B7 är ett manus, en texttyp som några lärare ogillar enligt kommentaren. B8 är en essä. Av enkäterna framgår att det snarare är ämnets innehåll än texttypen som vållat problem.

Tabell 2.13 Fördelning av lärares synpunkter på skrivuppgifterna i Svenska och Svenska som andraspråk B, ht -03.

Hur bedömer du skrivuppgifterna för det här programmet?	Välvald Andel (%)	Ganska bra Andel (%)	Olämplig Andel (%)
A1 Text och tillfälle	18	39	20
A2 Vad är det jag ser?	13	40	19
A3 Medan du väntar	54	29	2
B1 Hur lång är tiden?	61	26	3
B2 Stress och press	60	28	1
B3 Att lockas av fantasy och science fiction	54	30	5
B4 Meningsfull fritid	58	29	1
B5 Fritid och fri tid	48	35	4
B6 ”Det är jag som är er guide”	38	38	11
B7 Att resa i tiden	43	41	3
B8 Tiden i litteratur och konst	34	38	11
B9 Här och nu	38	39	9

Anm: Procentsatserna har beräknats på samtliga (421) enkäter. Procentsatser för enkäter med två respektive inget svar redovisas inte i tabellen.

Tabell 2.14 Fördelning av lärares synpunkter på skrivuppgifterna i Svenska och Svenska som andraspråk B, vt -04.

Hur bedömer du skrivuppgifterna för det här programmet?	Välvald Andel (%)	Ganska bra Andel (%)	Olämplig Andel (%)
A1 Texter för lässugna	41	38	5
A2 Texter som tilltalar dig	34	42	6
A3 Vackrare vardag	23	41	16
B1 Människan och tiden	57	28	4
B2 Jakten på hundradelarna	51	35	3
B3 Nu eller då i filmens värld	36	43	8
B4 Dokusåpan – ett fenomen i tiden?	70	19	2
B5 Dokusåpor – bevaras eller begravas?	64	22	2
B6 Lagen – för vår tid?	36	44	8
B7 Annonsen som tidsdokument	29	43	14
B8 Roligt förr – och nu?	21	49	15
B9 Kvinnligt och manligt förr och nu	35	42	8

Anm: Procentsatserna har beräknats på samtliga (685) enkäter. Procentsatser för enkäter med två respektive inget svar redovisas inte i tabellen.

Texthäftet

Sex procent av lärarna uppger både under hösten och våren att deras skolor har valt att kopiera provhäftena.

Populärast i texthäftet *Har du tid?* är artikeln *Jag vill också vara stressad!*, som av 72 procent anses vara välvald. Endast en lärare anser att texten är olämplig. Uppgift

B2 *Stress och press*, som var den näst populäraste bland elever och lärare, byggde till viss del på denna text. Samma samband mellan en populär uppgift och omtyckta texter ser man hos uppgift B1 *Hur lång är tiden?* och texterna *Tio tankar om tid* och *I vår tid har vi mer tid än någonsin*. Dessa texter ansågs vara välvalda av 70 procent respektive 69 procent av lärarna. Häftets norska bidrag har i vanlig ordning fått kritik; ungefär var femte lärare anser att texten är olämplig. Den text som ogillas mest är *Sagan om konungens återkomst*; 31 procent anser att den är olämplig. Kommentarer som står att läsa lyder bland annat: ”Onödigt med slutet på ’Konungens återkomst’. Texten väckte både besvikelse och irritation, inte för sitt innehåll, men för sin blotta existens i häftet!”. En lärare har skrivit att *Dags för terapi, tidsbulimiker*, som 12 procent anser är olämplig, ”är nästintill obegriplig. Vad vill författaren säga? Inte ens vi lärare förstod den.”. Samtidigt bör man notera att ungefär var tredje lärare anser att *Sagan om konungens återkomst* är välvald, och att nästan varannan lärare tycker att den norska dikten är ganska bra.

Av texterna i vårens häfte anser lärarna att dikten *Livet är kort* är den text som är mest välvald i texthäftet (70 %). Två ytterligare välvalda texter enligt lärarna är artiklarna *Månggöfte är en bra idé!* (66 %) och *Dokusåpornas drottning* (67 %). Av de skönlitterära texterna uppskattas utdraget ur *Medan tiden tänker på annat* högst, 66 procent finner den välvald. Mest olämpliga anses texterna *Restaurangen vid slutet av universum* och *Beatles* vara (16 %). Den senare texten är ett utdrag ur en roman på norska, något som framför allt lärare i svenska som andraspråk ogillar enligt deras egna kommentarer i enkäten.

Bedömning

Liksom vid föregående termins prov har i stort sett samtliga lärare uppgett att de haft *stor nytta* eller *viss nytta* av det röda häftet som innehåller underlag för bedömning. Övervägande delen av dem som svarat har också använt sig av medbedömning på sin skola.

På frågan om provets olika delar ger det stöd som behövs för bedömning av andraspråkselevens prestationer svarar övervägande delen lärare ja eller ja, i viss mån. Endast 4 procent svarar såväl höst som vår nej på frågan. Liksom vid tidigare prov har betydligt fler lärare besvarat den här frågan än antalet som uppgett att de undervisar i kursen Svenska som andraspråk B.

*

En jämförelse av materialet från höstterminen -03 och vårterminen -04 visar stora likheter mellan terminerna. Såväl betygsfördelning och val av uppgiftstyper som användning av provets olika delar överensstämmer i stort. Inte heller i jämförelse med tidigare läsår har några större förändringar skett.

3. Kursproven i matematik

3.1 Kursproven i matematik kurs A

Gunilla Olofsson

PRIM-gruppen

Lärarhögskolan i Stockholm

Kursproven bestod precis som de senaste åren av två delar. Provtiden var 180 minuter och båda delarna genomfördes vid samma provtillfälle. Uppgifterna i Del I skulle lösas utan miniräknare men i Del II fick räknare användas. Del I innehöll kortsvarsuppgifter som framför allt prövade taluppfattning, huvudräkning och kunskaper i grundläggande begrepp. Del II innehöll 10 respektive 11 uppgifter där eleven skulle redovisa fullständiga lösningar på uppgifterna. I Del II fanns också en mer omfattande uppgift, som i båda proven var placerad sist.

När proven konstruerades gjordes bedömningar av uppgifternas innehåll och kvaliteten på elevarbeten utifrån kursplanen och betygskriterierna. De olika uppgifterna kategoriserades och elevarbeten analyserades och bedömdes. För att tydliggöra de kvalitativa nivåerna som finns i betygskriterierna gavs vid bedömningen g-poäng och vg-poäng. Några uppgifter på proven var markerade med en \square . Detta innebar att eleverna kunde visa MVG-kvaliteter framförallt i lösningen av dessa uppgifter. I båda proven gjorde lärarna en aspektbedömning av den mer omfattande uppgiften med stöd av en uppgiftsspecifik bedömningsmatris.

Elevens totala resultat på kursproven blev ett antal g-poäng och ett antal vg-poäng. Kravgränser för provbetygen Godkänd, Väl godkänd och Mycket väl godkänd gavs för proven som helhet. Förutom referensgruppens medlemmar deltog många aktiva gymnasie- och komvuxlärare i utarbetandet av bedömningsanvisningar och vid kravgränssättningen.

Resultat från vårens kursprov i Matematik A har skickats in från grupper omfattande 10 920 (ht 03 3440) elever i urvalet varav 10 154 (ht 03 3078) elever fått ett provbetyg. För uppgifter om insamlingsförfarande och bortfall hänvisas till särskilt avsnitt.

Bland de elever vars resultat på vårens prov skickats in, genomförde 70 procent provet på provdagen, vilket är en något mindre andel än tidigare år. Ytterligare 15 procent genomförde provet inom maj månad. 110 elever genomförde provet före den fastlagda provdagen, vilket inte är tillåtet. Före de båda provtillfällena hade eleverna fått mellan 0 och 140 timmars undervisning på kurs A. Hälften av eleverna som skrev vårens prov hade haft 75 till 90 timmars undervisning. Av de elever som skrev höstens prov hade ca 60 procent använt en termin för kursen och 55 procent haft mindre än 80 timmars undervisning.

Resultat på läsårets kursprov

På kursprovet ht 2003 kunde eleverna maximalt erhålla 61 poäng varav 27 vg-poäng. Poänggränserna var för provbetyget Godkänd minst 20 poäng och för provbetyget Väl godkänd minst 36 poäng varav minst 12 vg-poäng. På kursprovet vt 2004 var den maximala poängen 60 varav 28 vg-poäng. Kravgränsen för provbe-

tyget Godkänd var minst 18 poäng och för provbetyget Vål godkänd minst 34 poäng varav minst 10 vg-poäng. Beskrivningen av kravgränsen för Mycket väl godkänd bestod av två delar för att visa djup och bredd, dels skulle eleven ha visat MVG-kvaliteter på ett antal □-markerade uppgifter dels skulle eleven ha minst 19 vg-poäng. Samtliga kravgränser hade i det insamlade resultatet följts till mycket stor del. Ur resultatinsamlingen framgår inte antalet MVG-kvaliteter eleverna uppvisat. Däremot framgår det att t.ex. drygt 11 procent av eleverna, som fick provbetyget VG vid vårens prov, hade större antal vg-poäng än gränsen för MVG. Troligen hade dessa elever inte uppfyllt kravet på MVG-kvalitet i de □-markerade uppgifterna. Av lärarenkäterna till de båda proven framgår att över 80 procent av lärarna anser att kravgränserna till de olika betygsstegen var rimliga.

Tabellerna 3.1.1 och 3.1.2 visar fördelningen av de provbetyg läraren satt på kursproven under läsåret.

Tabell 3.1.1 Betygsfördelning per program på kursprovet i Matematik A, ht -03.

Gymnasieprogram/Komvux	Andel (%) elever med betyget				Antal elever
	IG	G	VG	MVG	
Barn- och fritid	49	47	5	0	107
Bygg	51	44	5	0	142
Handels- och administration	45	44	11	1	170
Hantverk	29	49	20	2	154
Naturbruk	63	25	10	3	150
Naturvetenskap	2	19	49	30	762
Omvårdnad	47	40	10	3	110
Samhällsvetenskap	8	35	37	20	158
Teknik	12	45	36	8	101
Övriga nationella program ¹	*	*	*	*	374
S:a nationella program (ovägt)	26	34	27	13	2 228
S:a nationella program (vägt)	26	38	24	11	2 228
Övriga gymnasieprogram ²	20	39	34	7	126
Komvux	18	45	28	9	724

¹ Grupper under 100 elever är sammanslagna. Här ingår elever från följande program: EC, ES, FP, HR, IP, LP och MP.

² Avser programmen SM, IV och IB-linjen, samt elever för vilka programtillhörighet ej angivits.

Tabell 3.1.2 Betygsfördelning per program på kursprovet i Matematik A, vt -04.

Gymnasieprogram/Komvux	Andel (%) elever med betyget				Antal elever
	IG	G	VG	MVG	
Barn- och fritid	56	38	5	1	301
Bygg	45	44	10	1	270
El	26	51	20	2	482
Estetiska	16	43	34	8	741
Fordon	49	42	8	1	250
Handels- och administration	48	43	8	1	378
Hotell- och restaurang	47	42	10	1	316
Hantverk	21	50	27	3	141
Medie	28	52	19	1	598
Naturbruk	29	56	15	1	162
Naturvetenskap	2	10	51	38	774
Omvårdnad	61	29	8	2	179
Samhällsvetenskap	13	44	36	7	3 504
Teknik	7	28	48	18	544
Övriga nationella program ¹	*	*	*	*	163
S:a nationella program (ovägt)	22	41	29	8	8 803
S:a nationella program (vägt)	24	38	28	9	8 803
Övriga gymnasieprogram ²	19	39	31	11	534
Komvux	16	42	33	9	817

¹ Grupper under 100 elever är sammanslagna. Här ingår elever från följande program: EN, IP och LP.

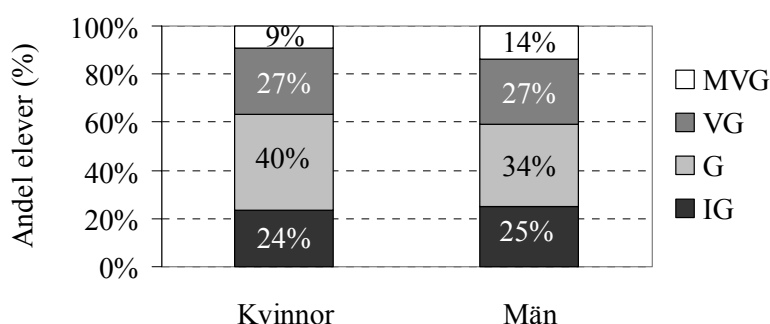
² Avser programmen SM, IV och IB-linjen, samt elever för vilka programtillhörighet ej angivits.

Betygsfördelningarna kan jämföras med resultat från tidigare givna nationella prov, men detta bör göras med försiktighet, eftersom bortfallet varierar, resultatredovisningen är behäftad med diverse fel och uppgifterna är olika. På båda kursproven är andelen elever med betyget Icke godkänd ganska lika andelen på provet vårterminen 2003. Dessa prov har uppvisat någon procentenhet högre andel Icke godkänd än andelen de närmast föregående åren. Tappar en del elever sina kunskaper i matematik på gymnasiet? Alla elever som följer ett nationellt program har minst betyget Godkänd från grundskolan. Visserligen fördjupas vissa kunskapsområden i matematik kurs A men likheterna med grundskolans kurs i matematik är tydlig.

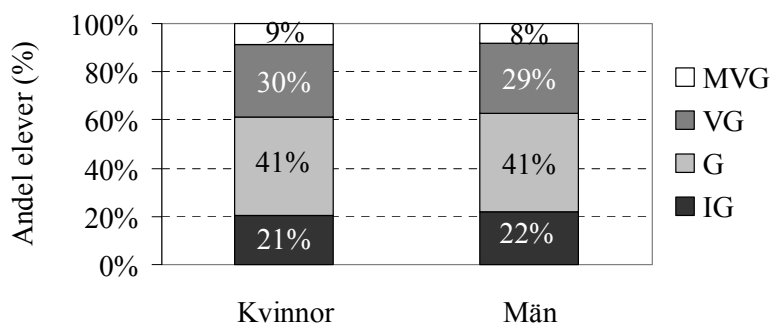
Tillsammans med provresultaten samlades också kursbetygen in. En jämförelse mellan provbetyg och kursbetyg visar att drygt 1 procent av eleverna fick vid de båda provtillfällena ett lägre kursbetyg medan cirka 25 procent fick ett högre kursbetyg än provbetyg. Av eleverna med provbetyget Icke godkänd fick 46 procent kursbetyget Godkänd (37 % ht 03) och 19 procent av eleverna med provbetyget Godkänd fick kursbetyget Väl godkänd (34 % ht 03). Denna betygsavvikelse finns på samtliga program men andelen varierar en del mellan programmen. I naturvetenskapligt, samhällsvetenskapligt, estetiskt program och på komvux fick ca 20 procent högre kursbetyg än provbetyg enligt vårterminens resultatinsamling. Motsvarande andel på till exempel hotell- och restaurang-, barn- och fritid- och omvårdnadsprogrammet varierade mellan 30 till 40 procent. Skillnaden mellan olika skolor är stor. Det finns skolor där nästan alla elever som har provbetyget Icke godkänd också får kursbetyget Icke godkänd. I andra skolor får 50 till 70 procent av eleverna med provbetyget Icke godkänd kursbetyget Godkänd. Det bör påpekas

att kursprovet inte kan pröva elevernas kunskaper mot samtliga mål som finns i de kursplaner som läraren har att ta hänsyn till när kursbetyget ska bestämmas. Resultatet på kursprovet utgör endast ett av flera underlag till lärarens arbete med att bestämma kursbetygen.

Bland de inskickade elevresultaten på de båda proven var andelen icke godkända lika bland män och kvinnor (se figur 3.1.1 och fig 3.1.2). Motsvarande jämna könsfördelning fanns också i övriga betygsteg på vårens prov. På provet ht 2003 var andelen män med provbetyg Mycket väl godkänd något högre än andelen kvinnor (se fig. 3.1.1). Detta kan bero på att andelen kvinnor i resultatfilen var något större (57 %). Då man inte kan förvänta sig att bortfallet är helt slumpmässigt kan detta vara en förklaring till kvinnornas något sämre resultat. Det var på kortsvarsdelen som skillnaderna framträdde. På Del II fanns inte motsvarande resultatskillnader mellan könen.



Figur 3.1.1 Betygsfördelning (ovägd) på kursprovet i Matematik A, ht -03, uppdelat på kön.



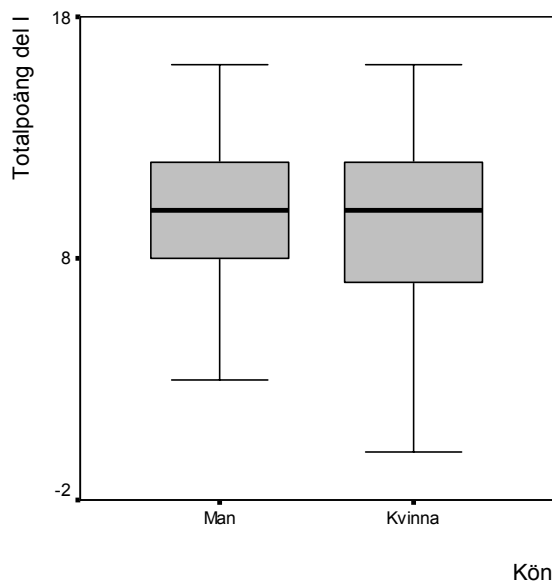
Figur 3.1.2 Betygsfördelning (ovägd) på kursprovet i Matematik A, vt -04, uppdelat på kön.

Resultat från de två provdelarna

Del I

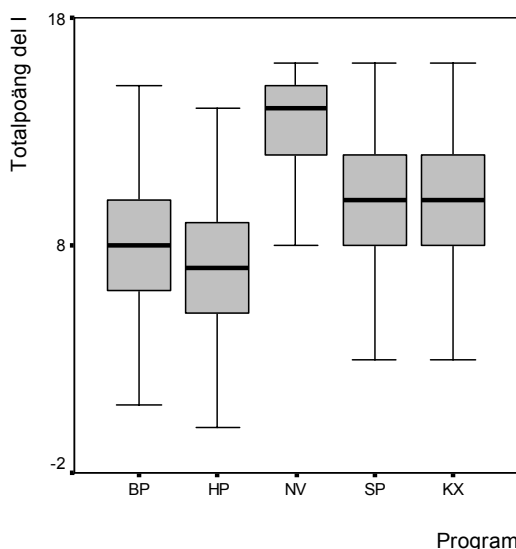
Del I som på båda proven maximalt kunde ge 16 poäng varav 7 respektive 8 vg-poäng prövade framför allt enklare huvudräkning och förståelse av grundläggande begrepp. Lösningensproportionen varierade på höstens prov mellan 50 och 90 procent på samtliga uppgifter utom tre. Den uppgift som hade lägst lösningsspropor-

tion (20 %) bestod av en oregelbunden fyrhörning, vars area skulle bestämmas då areaenheten var given. Uppgiften testade mer areabegreppet än traditionella areaberäkningar med formler. På tre uppgifter skilde sig lösningsproportionen mellan män och kvinnor med mer än tio procentenheter. Dessa uppgifter prövade kunskaper på procentuell höjning och sänkning samt areaberäkning. Männerna hade oftast den något högre lösningsproportionen på denna del, vilket kanske förklaras av den något sneda könsfördelningen i resultatinsamlingen. Också vid vårens prov hade männen oftast några procentenheter högre lösningsproportion på denna del. Det var dock endast på en uppgift där skillnaden var större än 10 procentenheter. Uppgiften testade procentuell förståelse i en algebraisk kontext. På vårens prov varierade lösningsproportionen för de uppgifter som gav g-poäng med mellan 60 och 90 procent och för de uppgifter som gav vg-poäng mellan 20 och 70 procent. Att uppskatta omkretsen av en halvcirkel utifrån några givna värden var den uppgift som hade den lägsta lösningsproportionen bland de uppgifter som gav vg-poäng på vårens prov.



Figur 3.1.3 Fördelning av totalpoäng på Del I vt -04 uppdelat på kön.

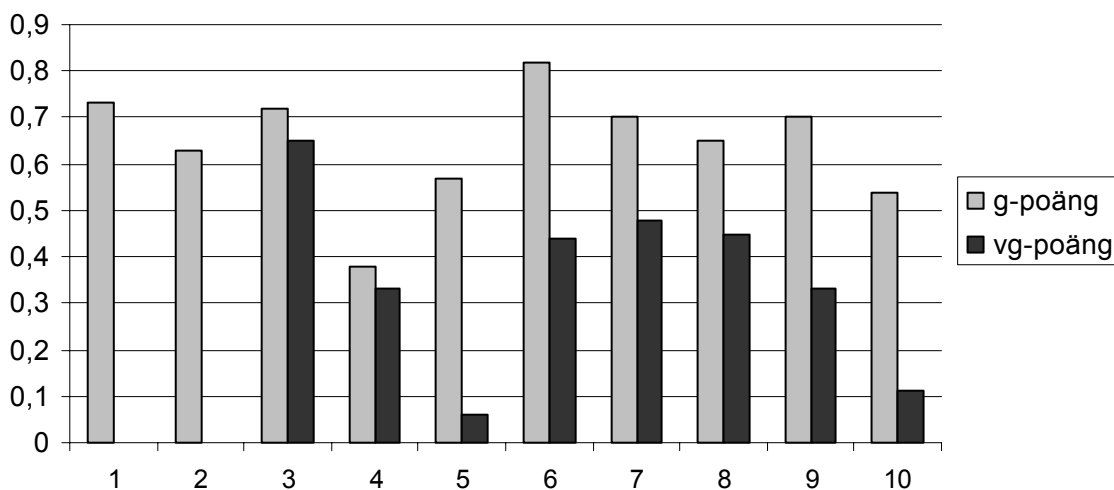
Skillnaden i poängfördelningen på Del I var större mellan olika program. Följande diagram får spegla skillnaden i totalpoäng på Del I mellan några av programmen.



Figur 3.1.4 Fördelning av totalpoäng på Del I vt -04 på några olika program.

Del II

Del II kunde hösten 2003 ge maximalt 45 poäng varav 20 vg-poäng. På fyra uppgifter kunde elevens lösning visa MVG-kvaliteter. De flesta eleverna försökte lösa samtliga uppgifter. Uppgift 9c, en uppgift som krävde en jämförelse mellan två formler, var den uppgift som störst andel av eleverna (14 %) hoppade över. På de inledande delarna till uppgiften (9a, b) hade dock de flesta elever försökt (95 %). Den mer omfattande uppgiften på detta prov var uppgift 10, 93 procent av eleverna försökte lösa denna uppgift.



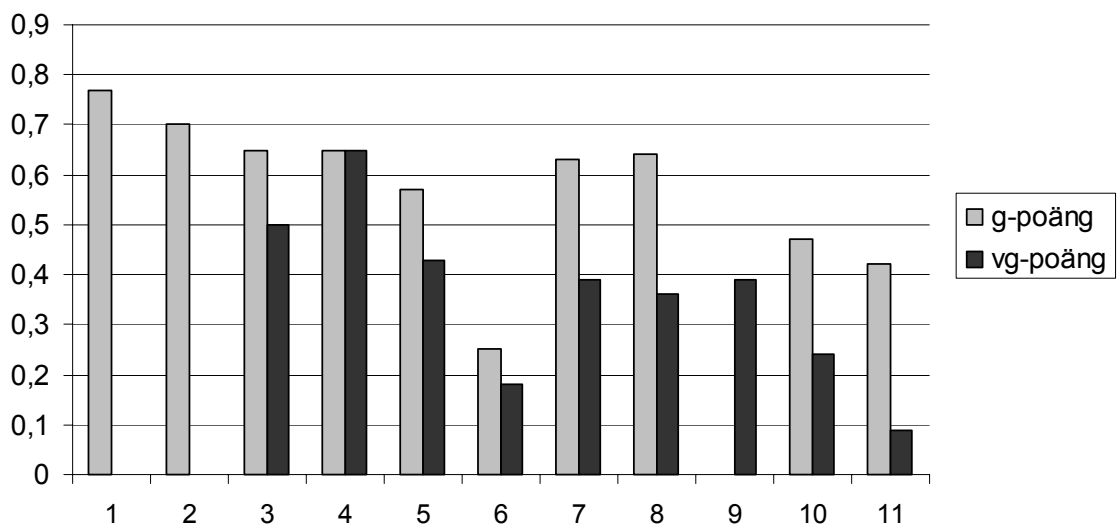
Figur 3.1.5 Lösningensproportion för g-poäng respektive vg-poäng för uppgifterna i Del II på kursprovet i Matematik A, ht -03.

Anm: Uppgifterna är baserade på 686 elevlösningar.

Som framgår av figur 3.1.5 gavs både g- och vg-poäng på de flesta uppgifterna. Även på uppgifter som fanns i slutet av provet var det förhållandevis lätt att få

g-poäng. Den uppgift som hade lägst lösningsproportion för g-poäng var uppgift 4. I denna uppgift skulle eleverna rita en graf från en vardagsituation och lösa ett problem i anslutning till detta. Uppgiften 5 hade lägst lösningsproportion för vg-poäng. Här skulle eleverna ge förslag på möjliga trianglar då vissa förutsättningar var givna. Hälften av eleverna gav endast exempel på en möjlig triangel. Av lösningarna framgår att många elever oftast utgått från ett specialfall t.ex. en likbent eller en rätvinklig triangel och nöjt sig med detta specialfall. Vg-poängen gavs till lösningar som innehöll ett flertal förslag på trianglar. Att bara ge ett svar till varje uppgift tycks vara fast förankrat bland elever, av den låga lösningsproportionen att döma.

Del II kunde våren 2004 ge maximalt 44 poäng varav 20 vg-poäng. Också här var utmärkt fyra uppgifter (6, 10b, 10c och 11) där elevens lösning kunde visa MVG-kvaliteter.

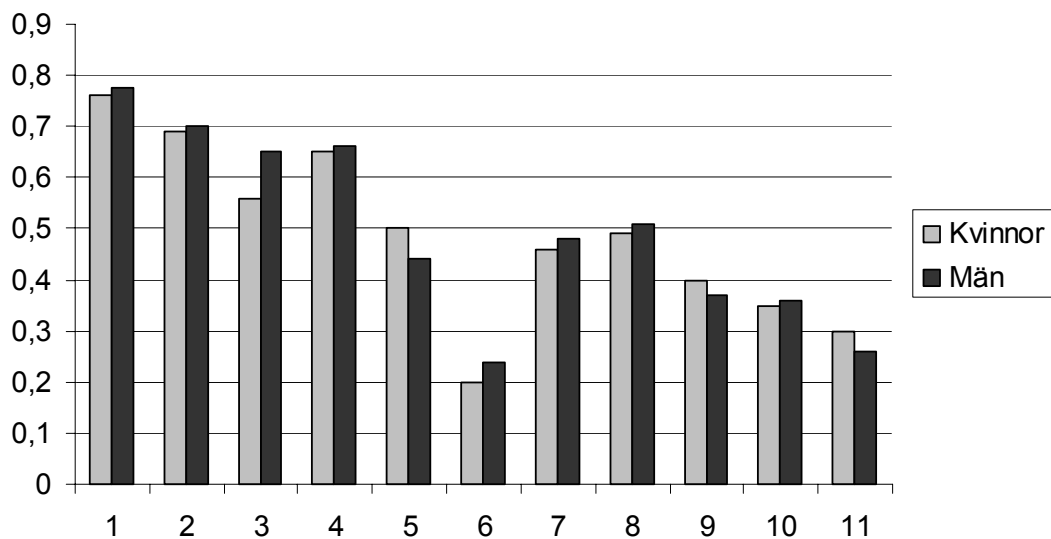


Figur 3.1.6 Lösningsproportion för g-poäng respektive vg-poäng för uppgifterna i Del II på kursprovet i Matematik A, vt -04

Anm: Uppgifterna är baserade på 2 021 elevlösningar.

Som framgår av figur 3.1.6 gavs både g- och vg-poäng på de flesta uppgifterna. Precis som på höstens prov fick förhållandevis många elever g-poäng också på uppgifter placerade i slutet av provet. I uppgift 6 skulle eleverna jämföra två elevlösningar. Båda var lösningsförslag till en uppgift som prövade volymbegreppet i en praktisk situation. Uppgiften var tänkt att bl.a. pröva strävansmålet att tolka en problemsituation men också att pröva ett av kriterierna för betyget ”Mycket väl godkänd”, där det ingår att eleven ska jämföra olika metoder och bedöma rimlighet och giltighet i lösningarna. Den första poängen gavs då eleven angav vilken lösning som var den rätta, även om motiveringen var bristfällig. För vg-poäng och \square krävdes en tydlig förklaring. Det ursprungliga problemet har tidigare givits på A-kursprov. Lösningsproportionen har vid dessa tillfällen varit ungefär lika stor. Några lärare kommenterar i lärarenkäten att de upplevde att det var ”svårt få MVG på uppgift 6”.

Den mer omfattande uppgiften var uppgift 11. Av diagrammet framgår att uppgiften hade en ganska lätt ingång, så att många elever fick några g-poäng. Däremot hade denna historiskt matematiska uppgift en mer krävande fortsättning, och antalet elever som fördjupade sig i problemet var inte så många. Mindre än 10 procent av eleverna fick några av de sista vg-poängen. Att det var så beror troligen inte endast på uppgiften. Många elever är inte vana vid prov på 180 minuter och upplever trötthet, leda och har svårt att koncentrera sig i synnerhet i slutet av provtiden. Av lärarenkäten framgår att en del lärare gärna skulle se att kurs A-provet blev tvådelat med en rast för att ge eleverna möjlighet att ladda om. ”Eleverna har svårt att göra goda resultat på sista uppgiften. Kanske att den skulle vara en egen del så att de tog sig an den med friska krafter” – är en lärarkommentar bland flera som speglar denna åsikt.



Figur 3.1.7 Lösningsproportion för summa g- och vg-poäng för uppgifterna i Del II på kursprovet i Matematik A, vt -04, uppdelat på kön.

Anm: Uppgifterna är baserade på 1 974 elevlösningar.

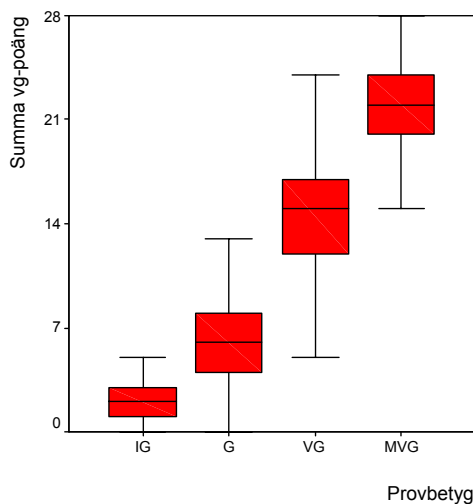
Betygsfördelningen, uppdelat på kön, var på vårens kursprov ganska jämn (figur 3.1.2). Vilket också speglas i den ganska jämna resultatfördelningen mellan könen på Del II (figur 3.1.7). På tre av uppgifterna på del II hade kvinnorna något högre lösningsproportion medan männen hade något högre på sju av uppgifterna. Skillnaden i lösningsproportion var störst för uppgift tre. Matematikinnehållet i denna uppgift var proportionalitet i en problemlösningssituation. Uppgift 5, där differensen i lösningsproportion var 6 procentenheter, behandlade lägesmått. På övriga uppgifter var skillnaden endast några få procentenheter. Liknande resultat visade lösningsproportionerna för del II vid höstens prov. Noteras kan att kvinnorna vid båda provtillfällen hade några procentenheter högre lösningsproportion på den stora beskrivande uppgiften.

Del I och Del II

Vid jämförelse mellan de elever, som fick provbetyg IG och hade lägst 14 poäng på hela provet med elever, som hade 18 t.o.m. 21 poäng, dvs. precis över godkändgränsen, framgår att godkändgruppen har något högre lösningsproportion på samt-

liga uppgifter men på några uppgifter är skillnaden mycket större. Störst avvikelse på Del I är det på uppgift 1 och 7 där skillnaden mellan grupperna är cirka 15 procentenheter. Dessa uppgifter prövar båda taluppfattning men på olika sätt. Motsvarande stora skillnad i lösningsproportion mellan de båda grupperna finns också i några uppgifter på Del II. En av dessa uppgifter prövar lägesmått och diagramavläsning i statistik men också i två problemlösningsuppgifter framträder denna större skillnad i lösningsproportion mellan grupperna.

För provbetyget MVG krävdes att eleverna visat MVG-kvaliteter på minst två av de fyra α -märkta uppgifterna och för att visa en bredd i sina kunskaper dessutom minst 19 vg-poäng. På vilka av dessa uppgifter, som eleverna visat sina MVG-kvaliteter, framgår inte av det insamlade materialet. Däremot framgår det att en stor del av eleverna med minst 19 vg-poäng på vårens prov hade fått samtliga poäng på uppgift 10 b och uppgift 10 c. På den större uppgiften hade 16 procent av eleverna i denna grupp tilldelats 4 eller 5 vg-poäng av de möjliga 5 vg-poängen. Elevlösningen kan dock visa MVG-kvaliteter utan att ge fullständig poängtilldelning. Av följande diagram framgår hur vg-poängen fördelas i respektive provbetygsgrupp. Det framgår också att en del elever med färre vg-poäng än 10 respektive 19 tilldelats provbetyget VG respektive MVG. Vidare ser man att också elever med provbetyget IG och G får ett antal vg-poäng på kursprovet.



Figur 3.1.8 Antal vg-poäng fördelade efter provbetyg i Matematik A, vt -04 ($n = 10160$).

Synpunkter från lärarenkäten

424 lärare på skolorna i urvalet har lämnat synpunkter på provet våren 2004 genom att besvara lärarenkäten. I tabell 3.1.3 redovisas hur de svarande lärarnas synpunkter fördelar sig när det gäller några frågor i enkäten. Talen i parentes redovisar motsvarande synpunkter på höstens prov ($n = 175$).

Tabell 3.1.3 *Fördelning av lärarens synpunkter på kursprovet i matematik kurs A, vt – 04 (ht -03).*

I vilken grad anser läraren att kursprovet...	I hög grad (%)	Till viss del (%)	I liten grad (%)	Inte alls (%)	Antal lärare
... speglar ämnessynen i kursplanen	40 (33)	56 (57)	4 (8)	0 (2)	425 (172)
... påverkar lärarens tolkning av kursplanens mål och betygsriterier	23 (20)	61 (63)	13 (14)	3 (3)	426 (172)
... påverkar de arbetsformer läraren använder i undervisningen	7 (8)	54 (48)	33 (34)	6 (10)	425 (172)
... påverkar det innehåll – i betydelsen delmål och delfärdigheter etc. – som tas upp i undervisningen	9 (9)	61 (59)	26 (29)	4 (3)	424 (172)
... påverkar vilket slutbetyg läraren ger enskilda elever	20 (24)	71 (64)	9 (12)	0 (0)	426 (172)

Resultaten som redovisas i tabell 3.1.3 tyder på att lärare i allmänhet menar att provet speglar ämnessynen i kursplanen. Andelen lärare, som anser att kursprovet i hög grad påverkar slutbetyget, var i lärarenkäterna densamma som de senare åren. De flesta lärare anser att *kursprovet påverkar kursbetyget till viss del*, vilket stämmer väl överens med kursprovets syfte att ge stöd vid betygsättningen och inte styra densamma.

Cirka 85 procent av lärarna ansåg att svårighetsgraden var lagom för Del I på höstens prov medan motsvarande andel för vårens prov var 90 procent. Vid båda provtillfällena ansåg cirka 5 procent av lärarna att Del I var för lätt och resterande 5 respektive 10 procent att provdelen var för svår. Lärarsynpunkterna på Del II på de båda proven var ganska samstämmig. Cirka 85 procent av lärarna ansåg att svårighetsgraden var lagom på båda proven. Något över 10 procent ansåg att Del II var för svår medan något under 5 procent ansåg att Del II var för lätt. Nästan alla lärare ansåg att provtiden var tillräcklig för att eleverna skulle hinna lösa alla uppgifter. Några lärare kommenterade elevernas ovana vid så långa skrivtider.

Mer än 96 procent av lärarna ansåg att bedömningsanvisningarna till proven gett tillräckligt underlag för bedömningen till Del II. För aspektbedömningen av den större uppgiften ansåg 85 till 90 procent av lärarna att den gav tillräckligt underlag för bedömningen. Cirka 90 procent (82 % ht 03) ansåg att bedömningsmatrisen underlättade bedömningen och 65 procent ansåg att bedömningen av den större uppgiften är värd arbetsinsatsen.

Lärarkommentarerna om bedömningen var av mycket olika slag. Många kommenterade MVG-bedömningen: *"Mvg: mina elever är ej vana vid den här typen av uppgifter. De löser uppgiften och tycker de är klara, är ej vana vid att resonera vidare. Förmodligen mitt fel"*, *"Mvg-uppgifterna var mycket bra och lätta bedömningsanvisningar"*, *"överväg också om man inte ska låta solen gå i moln för tid och evighet"*. Cirka hälften av lärarna hade inför årets båda prov diskuterat bedömningsmatrisen med eleverna för att förbereda dem på hur deras lösningar skulle bedömas. Många lärare kommenterade arbetet: *"Vi har tittat på gamla nationella prov och rättningsmall. Tränat, dvs resonerat kring lösningsmodeller på uppgifter"*.

Cirka 80 procent av lärarna ansåg att kravgränsen för Godkänd på de båda proven var lagom. Av de resterande lärarna ansåg en större andel att kravgränsen var för låg på höstens prov. På vårens prov var synpunkterna från de resterande mer jämt fördelade mellan för låg och för hög godkändgräns. Kravgränsen för Väl godkänd och Mycket väl godkänd ansåg cirka 90 procent av lärarna var lagom. Här följer några lärarkommentarer om kravgränserna: *"Man behöver inte kunna nästan något för att plocka enstaka poäng som gäller till G", "Även om mina elever inte uppnått solpoäng är det viktigt med nationella prov som visar på ett konkret sätt kursmålen. Som lärare får man hjälp att visa vad som krävs för olika betyg"*.

Några lärare anser fortfarande att mer omfattande uppgifter inte ska vara med på de nationella proven; *"Ta bort den sista stora uppgiften och erbjud den som frivillig att välja vid behov"*. Skälet till detta är oftast att lärarna anser att det tar för lång tid att bedöma elevarbeten till en sådan uppgift. Avsikten med uppgift 11 i vårens prov var att i strävansmålens anda ge eleverna tid och möjlighet att tolka en problemsituation, att analysera och tolka resultat, dra slutsatser och att föra ett matematiskt resonemang. Läraromdömena om årets A-kursprov var övervägande positiva. Här några lärar-röster från vårens lärarenkät som får illustrera detta: *"Ett väl sammansatt prov med flera verklighetsanknutna problem!", "Jag tycker att provet var mycket bra, tog upp det viktigaste"*.

Anpassning av proven

Av lärarinformationen till proven framgår att provet kan anpassas för elever med funktionshinder. En möjlighet sedan några terminer tillbaka är att få kursproven på CD. I vårens lärarenkät uppger knappt 5 procent av lärarna att de anpassat provet för en eller flera elever. Den vanligaste åtgärden att anpassa provsituationen enligt enkäten var att erbjuda förlängd skrivtid. Några lärare anger att de delat upp provet i delar med rast mellan provdelarna. Andra exempel på anpassning av provsituationen var att eleverna placerades i mindre grupper på grund av koncentrationssvårigheter eller för att få hjälp med läsningen. Ytterligare angivna exempel; en ljudinspelad version av provet (2 %), en förstorad version av provet, användande av lexikon, erbjudit en helt eller delvis översatt version av provet, assistans av elevassistent.

3.2 Matematik kurs B, C och D

Ewa Bergqvist

Arbetsgruppen för nationella prov

Institutionen för beteendevetenskapliga mätningar

Umeå universitet

De nationella kursproven i matematik B, matematik C och matematik D konstrueras och utvecklas vid Institutionen för beteendevetenskapliga mätningar vid Umeå universitet. I följande kapitel sammanställs resultaten från dessa prov. Sammantaget behandlas här data och resultat från sex kursprov; två terminer för var och en av de tre olika kurserna. Resultaten presenteras kursprovvis, från B till D med ungefär samma struktur på varje avsnitt, även om innehåll och omfång kan variera litet. Först ges allmän information, en termin i taget, angående provens sammansättning, elevernas resultat och lärarnas kommentarer. Sedan diskuteras, antingen för proven (terminerna) var för sig eller gemensamt, enstaka uppgifter eller delar av prov.

För samtliga prov gäller sekretess och att de är konstruerade i enlighet med kursplan 2000. Sekretessen medför att det inte är möjligt att publicera uppgifter ur proven i denna rapport. För att ändå på ett klart och tydligt sätt kunna analysera specifika uppgifter eller delar av prov diskuteras till exempel liknande uppgifter som inte är sekretessbelagda, uppgifternas idé eller uppgifternas ungefärliga frågeställningar.

Koppling till kursplan och betygskriterier

I utformningen av de nationella kursproven är kopplingen av enskilda uppgifter till kursplan och betygskriterier av avgörande betydelse. Utifrån sådana kopplingar kategoriseras kvaliteter i elevers lösningar som indikationer på uppfyllande av g- respektive vg-kriterier. Det är i allmänhet inte uppgifterna i sig som kopplas till betygskriterierna utan elevers lösningar. Om uppgifter klassas som g-uppgifter så innebär det att de kvaliteter som lyfts fram i bedömningsanvisningarna kan kopplas till kriterierna för betyget godkänd för de flesta elever.

Det är viktigt att påpeka att en uppgift som i första hand kan visa på uppfyllande av g-kriterier inte nödvändigtvis måste vara en lätt uppgift. Inte heller måste en vg-uppgift vara svår. Däremot är det så att g-uppgifter som visar sig vara svåra för eleverna bör studeras närmare. Kan det vara så att uppgiften är felkategoriserad, eller är det så att många elever som för övrigt visar uppfyllande av g-kriterierna inte klarar att uppfylla just detta g-kriterium? I de följande avsnitten så används bland annat begreppet *gränsproportioner* och skattningar av gränsproportioner i analyser och jämförelser av uppgifter.

Gränsproportion

Ett begrepp som ofta återkommer i analysen av uppgifter är gränsproportion. En gränsproportion kan förenklat beskrivas som *sannolikheten för att en elev vars totala provpoäng ligger på gränsen mellan två provbetyg lyckas lösa en uppgift*. Genom att lärare rapporterar in elevresultat för varje uppgift kan dessa sannolikheter beräknas efter att provet har gått. Om en uppgift har en gränsproportion för IG/G på 0,7 så betyder det ungefär att 70 % av de elever som ligger på gränsen mellan betygen IG och G har lyckats lösa uppgiften.

Bestämning av kravgränser

I arbetet med att utveckla nationella prov så samarbetar arbetsgruppen med *referensgrupper*. Varje sådan grupp, en för varje kursprov, består av fem till sex erfarna lärare från olika skolor och från olika delar av landet. Gruppen möts för att arbeta med kommande prov ungefär fyra gånger per år. Arbetet styrs bland annat av tanken att provet i utformning och svårighetsgrad ska likna de prov som givits tidigare år. I arbetet med att få ett balanserat prov tar man bland annat hänsyn till utvärtningsdata för de enskilda uppgifterna, uppgifternas olika typ samt uppgifternas möjliga lösningar och svar som indikatorer på olika nivåer av förmåga. Redan i produktionsstadiet finns det alltså en uppfattning om en lämplig ungefärlig nivå för de olika kravgränserna i provet.

Det färdiga provet diskuteras i en *kravgränssättningsgrupp* som har till uppgift att föreslå kravgränser för de olika betygsstegen. Gruppen består av 8-10 lärare som utgår från sina egna tolkningar av mål och kriterier och gör personliga bedömningar av vilka prestationer på provet som rimligen kan krävas för olika provbetyg. De gör också en skattning av vad de anser vore troliga gränsproportioner för var och en av de ingående uppgifterna. Dessa individuella skattningar samlas in och all data sänds till arbetsgruppen för nationella prov där den slutgiltiga analysen utförs och de olika kravgränserna fastställs. Arbetsgruppen tar då hänsyn till bland annat referensgruppens förslag på kravgränser.

De gränsproportioner som beräknats med hjälp av inskickade elevresultat och de skattningar av gränsproportioner som kravgränssättningsgruppen gjort ger tillsammans värdefull information om uppgifternas svårighetsgrad och kvalitet.

Allmänt om proven

Kursproven i matematik B, C och D består samtliga av två delar. Den första delen innehåller uppgifter avsedda att lösas utan räknare, medan det är tillåtet med räknare som hjälpmedel på den andra delen.

Den sista uppgiften i den andra delen är en större uppgift som läraren ska aspektbedöma. Det innebär att läraren bedömer kvalitetsnivån på varje elevs lösning utifrån tre olika kvalitetsaspekter; *metodval och genomförande, matematiskt resonemang* samt *redovisning och matematiskt språk*. Samtidigt som bedömningsmetoden kräver en ganska stor insats av läraren är tanken att arbetet ska vara givande när det gäller information om elevernas kompetenser på olika nivåer.

Vissa uppgifter som ingår i proven är \square -markerade. Symbolen indikerar att eleven i sin lösning av denna uppgift har större möjlighet än i lösningar till övriga uppgifter att visa prov på kunskaper motsvarande betygskriterierna för Mycket väl godkänd.

3.3 Kursproven i matematik kurs B

I detta avsnitt behandlas både provet för hösten 2003 och provet för våren 2004. Höstens prov hade – precis som höstterminens prov brukar ha – ett lägre deltagarantal än vårens prov. Antalet deltagande elever vid höstens prov var 1286 elever och motsvarande antal för våren var 6655 elever.

Hösten 2003

Provet bestod av 16 uppgifter fördelade på två delar med 8 uppgifter vardera. Av dessa var uppgifterna 8 och 16 markerade med \square . Den sista uppgiften (16) var dessutom den som skulle aspektbedömas av lärarna. Provet kunde ge maximalt 41 poäng, varav 21 g-poäng. För att en elev skulle få provbetyget Godkänd krävdes minst 11 poäng och för provbetyget Väl godkänd krävdes minst 23 poäng varav minst 7 vg-poäng. För Mycket väl godkänd krävdes totalt minst 23 poäng, varav minst 14 vg-poäng, och att eleven dessutom visat MVG-kvaliteter i minst en av de \square -markerade uppgifterna.

Provresultatet

På de nationella programmen var det 35 procent av eleverna som inte nådde gränsen för provbetyget Godkänd på det nationella provet (se tabell 3.3.1). Endast de elevgrupper som bestod av minst 100 elever redovisas enskilt.

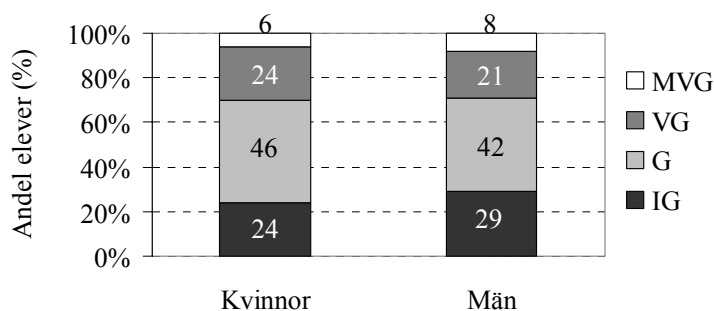
Tabell 3.3.1 Betygsfördelning på kursprovet i Matematik kurs B, ht -03, per program.

Gymnasieprogram/Komvux	Andel (%) elever med betyget				Antal elever
	IG	G	VG	MVG	
Samhällsvetenskap	29	41	22	8	243
Övriga nationella program	39	38	13	10	319
Totalt nationella program (ovägt)	35	39	17	9	556
Komvux	18	50	27	5	711

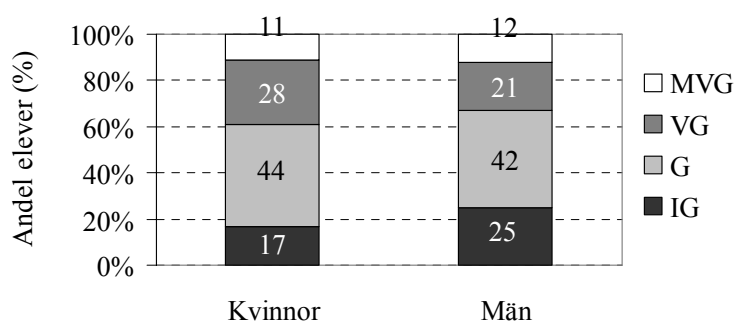
Bland eleverna på samhällsvetenskapsprogrammet, som var den största enskilda gruppen förutom komvuxeleverna, var det 29 procent som inte uppnådde poänggränsen för provbetyget Godkänd. Andelen Icke godkända för denna grupp har de 6 föregående proven varierat mellan 29 procent och 38 procent med ett medel på ungefär 34 procent. Årets resultat kan därför sägas ligga i linje med de föregående tre åren. Andelen icke godkända bland komvuxeleverna har haft en större spridning i storlek över åren, men årets resultat ligger mycket nära medelvärdet för de föregående 6 proven, 17 procent.

Skillnader i resultat mellan män och kvinnor

Provresultaten för de manliga respektive kvinnliga eleverna skiljer sig endast marginellt även om andelen elever med provbetyget Icke godkänd var något större bland männen. Skillnaden är något större när det gäller kursbetygen, även här till kvinnornas fördel. Se figur 3.3.1 och 3.3.2 nedan.



Figur 3.3.1 Fördelning av provbetyg för kvinnor och män för Matematik kurs B, ht -03.



Figur 3.3.2 Fördelning av kursbetyg för kvinnor och män för Matematik kurs B, ht -03.

Lärarenkäten

Det är 63 lärare som besvarat enkäten och huvuddelen av dem, 66 procent, är lärare vars elever tillhör komvux. Den näst största gruppen, 16 procent, är lärare vars elever tillhör samhällsprogrammet.

Av de svarande lärarna tycker 67 procent att poänggränsen för betyget Godkänd är lämplig, övriga tycker att den är för låg. När det gäller gränsen för provbetyget VG tycker ca 80 procent att den är lämplig.

En stor andel av lärarna, 92 procent, anser att kursprovet i ganska eller mycket stor utsträckning speglar ämnessynen i kursplanen och 73 procent anser att kursprovet påverkar deras tolkning av kursplanens mål och kriterier i ganska eller mycket stor utsträckning. När det gäller i vilken mån som kursprovet påverkar det innehåll, i betydelsen delmål och delfärdigheter, som tas upp i undervisningen anser 64 procent av lärarna att det sker i ganska eller mycket stor utsträckning och 73 procent av lärarna anser att kursprovet i ganska eller mycket stor utsträckning påverkar det slutbetyg som de ger enskilda elever.

Bland de positiva allmänna kommentarerna kan nämnas att flera lärare tycker att det är ett bra prov och att provet ger ett bra underlag för att se var G/VG- och VG/MVG-gränserna ligger.

Det finns också några negativa omdömen som att det är för mycket text i uppgifterna och att språket borde vara något enklare och då särskilt med tanke på elever som inte går på teoretiska program. Några kommentarer antyder att det inte finns

ett tillräckligt fylligt underlag för betygssteget IG/G, vilket skulle kunna tolkas som att det finns lite för få uppgifter för de elever som ligger nära gränsen för betyget Godkänd.

Våren 2004

Provet bestod av 16 uppgifter fördelade på två delar med 8 uppgifter vardera. Av dessa uppgifter var 3 markerade med \square , nämligen uppgifterna 8b, 15b och 16. Den sista uppgiften (16) var dessutom den som skulle aspektbedömas av lärarna. Provet kunde ge maximalt 40 poäng, varav 22 g-poäng. För att en elev skulle få provbetyget Godkänd krävdes minst 13 poäng och för provbetyget Väl godkänd krävdes minst 25 poäng varav minst 7 vg-poäng. För Mycket väl godkänd krävdes totalt minst 25 poäng, varav minst 13 vg-poäng, och att eleven dessutom visat MVG-kvaliteter i minst en av de \square -markerade uppgifterna.

Provresultat

På de nationella programmen var det 33 procent av eleverna som inte nådde gränsen för provbetyget Godkänd på det nationella provet (se tabell 3.3.2).

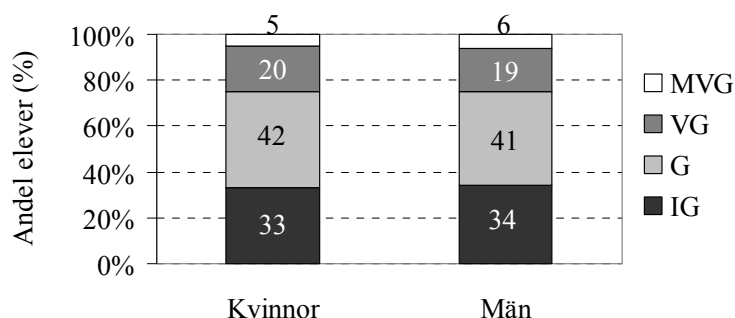
Tabell 3.3.2 Betygsfördelning på kursprovet i Matematik kurs B, vt -04, per program.

Gymnasieprogram/Komvux	Andel (%) elever med betyget				Antal elever
	IG	G	VG	MVG	
Estetiska	42	41	15	2	686
Media	48	44	7	1	165
Naturvetenskap	11	34	38	17	1279
Samhällsvetenskap	40	42	16	2	2398
Teknik	26	45	23	6	544
Övriga nationella program	58	35	5	2	440
Totalt nationella program (ovägt)	33	40	21	6	5512
Övriga gymnasieprogram	40	42	14	4	64
Komvux	31	50	15	4	440

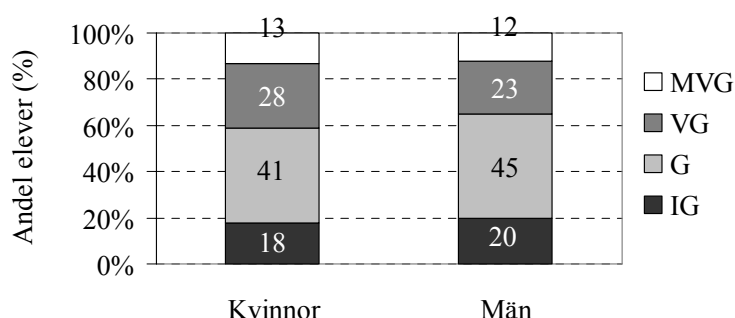
Andelen elever med provbetyget Icke godkänd ligger i överkant jämfört med resultatet för de senaste 3 åren. Särskilt kan man notera att naturvetenskapsprogrammet, som haft i genomsnitt 7 procent Icke godkända elever, denna termin haft ett betydligt sämre resultat.

Skillnader i resultat mellan män och kvinnor

Bland de inskickade elevresultaten kan man inte se några nämnvärda skillnader, varken när det gäller prov- eller kursbetyg, mellan de manliga och de kvinnliga provdeltagarnas resultat, se figur 3.3.3 och figur 3.3.4 nedan.



Figur 3.3.3 Fördelning av provbetyg för kvinnor och män för Matematik kurs B, vt -04.



Figur 3.3.4 Fördelning av kursbetyg för kvinnor och män för Matematik kurs B, vt -04.

Lärarenkäten

Av de 328 lärare som besvarat enkäten anger 35 procent att deras elever tillhör samhällsprogrammet och 11 procent att deras elever tillhör estetiska programmet. Det är för dessa program som kursprovet i Matematik B är obligatoriskt. Av de svarande lärarna tycker 72 procent att poänggränsen för betyget Godkänd är lämplig och bland de övriga är det något fler, 18 procent, som tycker att den är för låg. Cirka 80 procent av lärarna anser att poänggränsen för provbetyget Väl godkänd är lämplig.

En stor andel av lärarna, 87 procent, anser att kursprovet i ganska eller mycket stor utsträckning speglar ämnessynen i kursplanen och 67 procent anser att kursprovet påverkar deras tolkning av kursplanens mål och kriterier i ganska eller mycket stor utsträckning. När det gäller i vilken mån som kursprovet påverkar det innehåll, i betydelsen delmål och delfärdigheter, som tas upp i undervisningen anser 59 procent av lärarna att det sker i ganska eller mycket stor utsträckning och 75 procent av lärarna anser att kursprovet i ganska eller mycket stor utsträckning påverkar det slutbetyg som de ger enskilda elever.

Några frågor behandlar uppgifternas språkliga utformning till exempel vad gäller ordval och meningsbyggnad, textmängd och också layout. Av svaren att döma verkar det som om att ordval och meningsbyggnad är mer problematiskt för eleven än textmängd och att layouten inte upplevs som något problem utom i något enstaka fall.

Av enkäten framgår att många elever, 59 procent, i ganska liten eller mycket liten utsträckning fått ta del av innebörden i de tre aspekter som ligger bakom bedömningen av provets sista uppgift. Det är ändå en minskning jämfört med tidigare år.

Bland de positiva allmänna kommentarerna kan nämnas att flera lärare tycker att det är ett mycket bra prov och att provet ger ett bra underlag för att se var G/VG- och VG/MVG-gränserna ligger.

Det finns också några negativa omdömen som att provet är för teoretiskt och då särskilt med tanke på elever som går på samhälls- och estetprogrammet. Några kommentarer antyder att det inte finns ett tillräckligt fylligt underlag för betygssteget IG/G, vilket skulle kunna tolkas som att det finns lite för få uppgifter i provet som är lämpliga för de elever som ligger nära gränsen för betyget Godkänd.

Kommentarer till enskilda uppgifter, hösten 2003 och våren 2004

Exempel 1

Uppgift 6 ur provet från hösten 2003 ser i huvudsak ut som en standarduppgift men har en lite annorlunda formulering. Den är öppen till sin karaktär för eleven får själv välja ett värde. En lärare anser att det här egentligen bara handlar om att lösa problem i ett steg och borde betraktas som en G-uppgift. Det här är en uppgift som går att betrakta på lite olika sätt. Man kan se det som att eleven ska utföra flera steg i sin lösning av problemet, varav ett steg skulle kunna vara att bestämma linjens ekvation, och att det skulle motivera vg-poängen på uppgiften, även om delstegen var för sig är av standardkaraktär. Man kan också se det som att de olika stegen bara är delar av en standardmässig procedur och det skulle kunna ge stöd för att man sätter g-poäng på uppgiften i stället. Arbetsgruppen bedömde att uppgiften var nått och jämt av VG-karaktär. Kriterierna för ett visst betygssteg applicerat på en uppgift är inte alltid enkelt kopplat till svårighetsgraden för uppgiften. För den här uppgiften är gränsproportionen för IG/G endast 0,07 och för G/VG är den 0,38 vilket indikerar att det främst är VG-elever som löser uppgiften.

Exempel 2

Uppgift 5 ur provet från våren 2004 är en uppgift med historisk och naturvetenskaplig kontext med i huvudsak autentiska värden. Flera lärare tycker att det är en del svåra ord, bland annat en del tekniska ord, i förtexten, vilket försvårar för in-vandrarelever och andra med språksvårigheter och också att uppgiften upplevs som anpassad för naturvetenskapsprogrammet. När uppgiften konstruerades var avsikten att behålla så mycket som möjligt av det autentiska i bakgrundsmaterialet, för att göra uppgiften mer intressant, utan att det skulle påverka eller störa de frågor som sedan ställdes. Lösningproportionen för IG/G är 0,5 för a-uppgiften vilket visar att de svagare eleverna klarar den uppgiften ganska bra trots att uppgiften är lite annorlunda formulerad. Den andra deluppgiften är lite svårare eftersom eleven ska genomföra ett litet resonemang. Den bedömdes vara av G-karaktär på grund av att frågan ges med en viss ledning av vad man ska argumentera för. Lösningproportionerna, 0,3 för IG/G och 0,6 för G/VG, indikerar att uppgiften ändå är ganska svår.

Exempel 3

Uppgift 8b i vårens prov upplevdes av lärarna som lite missledande. Eleven ombeds göra en ”ungefärlig uppskattning” vilket inte språkligt uppmanar till att göra

en så ordentlig utredning som möjligt och att ge så goda motiveringar som möjligt. Det står visserligen i de allmänna anvisningarna att eleven alltid ska motivera och redovisa sina lösningar om inte annat sägs men ibland kan det vara på sin plats att överbetona detta. Den risk man löper då är att eleverna glömmar bort det då det inte är klart utsagt. Den här uppgiften är också α -märkt vilket indikerar att eleven ska försöka visa mer än vanligt.

Exempel 4

De två inledande uppgifterna på del 2 i vårens prov, uppgift 9 och uppgift 10, är ganska textrika och den relevanta informationen är utspridd i texten. Trots det så klarade eleverna uppgifterna riktigt bra.

Exempel 5

I uppgift 9 ur vårens prov beskrivs ett sannolikhetsexperiment med häftstift och resultatet presenteras i en tabell. Det finns en del kritik från lärarna att texten är något tillkrånglad och att resultattabellen lite otydlig. Det här är en uppgift som eleverna klarar bra men det finns en könsskillnad. För männen var gränsproportionen för IG/G 0,74 medan den var 0,62 för kvinnorna.

Exempel 6

I uppgift 10 i vårens prov fanns ett uttryck, ”var 200:e”, som verkade vara svårt att förstå för invandrarelever och elever med språksvårigheter. Den beskrivning som detta uttryck ingick i hade kunnat göras mer rakt formulerad och hade då blivit något längre men i stället förmodligen tydligare och enklare för eleverna att förstå. Gränsproportionerna för IG/G är 0,7 för a)-uppgiften och 0,5 för b)-uppgiften vilket visar att uppgiften är ganska lätt.

Exempel 7

Den situation som beskrivs i texten till uppgift 13 var inte tillräckligt tydlig enligt några lärare, dessutom handlade den om en förväxling vilket i sig lätt kan leda till missförstånd om vem som förväxlade vad.

Exempel 8

I beskrivningen av förutsättningarna i uppgift 14 finns det ett problem med att uttrycka dessa i normalt språkbruk utan att det blir tvetydigheter, det handlar här om att förlänga bredd och längd lika mycket vilket kan tolkas som antingen procentuellt eller samma längd vilket ger två helt olika situationer om man inte tydligt beskriver detta. En schematisk bild hade lätt kunnat avhjälpa detta men arbetsgruppen ville att eleven själv skulle få tolka situationen. Ett annat problem med uppgiften enligt någon lärare är att det är alldeles för lätt att pröva sig fram till rätt svar. När arbetsgruppen konstruerar uppgifter av problemkaraktär vill den inte gärna på förhand föreskriva vilken metod eleven ska använda.

Exempel 9

Flera lärare tycker att uppgift 15 i vårens prov är för svår och för teoretisk, att språket är för abstrakt och formellt och att det är för mycket för B-kurs. Uppgiften testar i huvudsak MVG-kvaliteter vilket också visar sig i att lösningsproportionerna är mycket låga.

3.4 Kursproven i matematik kurs C

I detta avsnitt behandlas både provet för hösten 2003 och provet för våren 2004. Höstens prov hade – precis som höstterminens prov brukar ha – ett lägre deltagarantal än vårens prov. Antalet deltagande elever vid höstens prov var 1293 elever och motsvarande antal för våren var 2053 elever.

Hösten 2003

Provet bestod av 16 uppgifter fördelade på två delar med 8 uppgifter vardera. Av dessa uppgifter var 3 markerade med \square , nämligen uppgifterna 8, 14 och 16. Den sista uppgiften (16) var dessutom den som skulle aspektbedömas av lärarna. Provet kunde ge maximalt 43 poäng, varav 23 g-poäng. För att en elev skulle få provbetyget Godkänd krävdes minst 12 poäng och för provbetyget Väl godkänd krävdes minst 25 poäng varav minst 7 vg-poäng. För Mycket väl godkänd krävdes totalt minst 25 poäng, varav minst 14 vg-poäng, och att eleven dessutom visat MVG-kvaliteter i minst en av de \square -markerade uppgifterna.

Provresultatet

På de nationella programmen var det 7 procent av eleverna som inte nådde gränsen för provbetyget Godkänd på det nationella provet i matematik kurs C, höstterminen 2003 (se tabell 3.4.1). Resultaten ligger på ungefär samma nivå som de senaste tre åren.

Tabell 3.4.1 Betygsfördelning på kursprovet i Matematik kurs C, ht -03, per program.

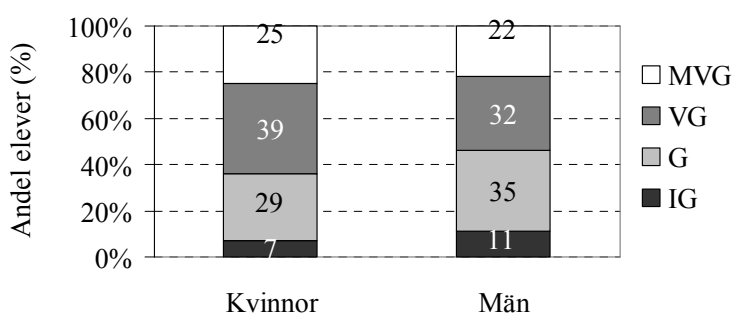
Gymnasieprogram/Komvux	Andel (%) elever med betyget				Antal elever
	IG	G	VG	MVG	
Naturvetenskap	4	27	45	24	693
Teknik	15	48	34	2	163
Totalt nationella program (ovägt)	7	31	43	19	920
Komvux	19	40	34	7	394

Skillnader i resultat mellan män och kvinnor

Provresultaten för de manliga respektive kvinnliga eleverna skiljer sig endast marginellt även om andelen elever med provbetyget Icke godkänd var något större bland männen. Skillnaden är ungefär lika liten när det gäller kursbetygen, dock även här till kvinnornas fördel. En större skillnad mellan prov- och kursbetygen är att en större andel män än kvinnor uppnått kraven för betyget MVG på provet, medan förhållandet är omvänt när det gäller kursbetygen. Se figur 3.4.1 och 3.4.2 nedan.



Figur 3.4.1 Fördelning av provbetyg för kvinnor och män för Matematik kurs C, ht -03.



Figur 3.4.2 Fördelning av kursbetyg för kvinnor och män för Matematik kurs C, ht -03.

Lärarenkät hösten 2003

Lärarenkäten för ht 2003 besvarades av totalt 63 lärare varav 65 procent var män. Mer än hälften av de svarande lärarna hade mer än 25 års lärarerfarenhet och en tiondel av lärarna hade mindre än fem års erfarenhet. Lärarnas synpunkter gällde i huvudsak elever från komvux (49 %) och NV (36 %).

Våren 2004

Provet bestod av 16 uppgifter fördelade på två delar med 8 uppgifter vardera. Av dessa uppgifter var 3 markerade med \square , nämligen uppgifterna 8, 15 och 16. Den sista uppgiften (16) var dessutom den som skulle aspektbedömas av lärarna. Provet kunde ge maximalt 44 poäng, varav 24 g-poäng. För att en elev skulle få provbetyget Godkänd krävdes minst 13 poäng och för provbetyget Väl godkänd krävdes minst 27 poäng varav minst 7 vg-poäng. För Mycket väl godkänd krävdes totalt minst 27 poäng, varav minst 14 vg-poäng, och att eleven dessutom visat MVG-kvaliteter i minst en av de \square -markerade uppgifterna.

Provresultat

På de nationella programmen var det 29 procent av eleverna som inte uppfyllde kraven för betyget Godkänd på det nationella provet. Det är ungefär samma andel som för eleverna på samhällsvetenskapsprogrammet, den största gruppen av de deltagande eleverna. Andelen Icke godkända bland eleverna på naturvetenskaps-

programmet var 8 procent. För komvuxelever var siffran 22 procent. Dessa resultat är genomgående inom ramen för hur det har sett ut de senaste 3 åren.

Tabell 3.4.2 Betygsfördelning på kursprovet i Matematik kurs C, vt -04, per program.

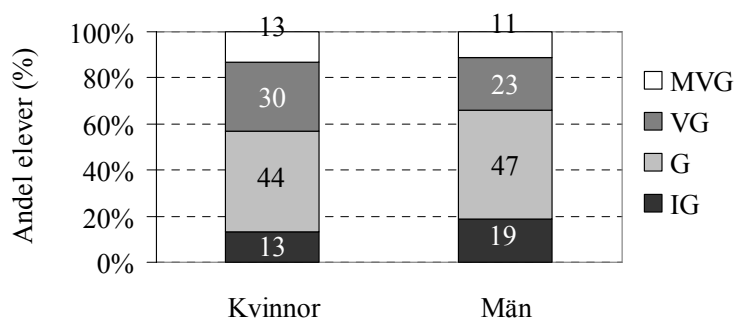
Gymnasieprogram/Komvux	Andel (%) elever med betyget				Antal elever
	IG	G	VG	MVG	
Naturvetenskap	8	33	34	25	269
Samhällsvetenskap	28	53	16	3	835
Teknik	51	39	9	2	259
Övriga nationella program	35	44	17	4	104
Totalt nationella program (ovägt)	29	46	18	7	1467
Komvux	22	53	20	5	494

Skillnader i resultat mellan män och kvinnor

Provresultaten för de manliga respektive kvinnliga eleverna skiljer sig endast marginellt. När det gäller kursbetygen finns en liten skillnad till kvinnornas fördel även om både män och kvinnor generellt har något högre kurs- än provbetyg. Se figur 3.4.3 och 3.4.4 nedan.



Figur 3.4.3 Fördelning av provbetyg för kvinnor och män för Matematik kurs C, vt -04.



Figur 3.4.4 Fördelning av kursbetyg för kvinnor och män för Matematik kurs C, vt -04.

Lärarenkäten – höstterminen 2003 och vårterminen 2004

När det gäller C-kursprovet för vt 2004 skickade 113 lärare in enkätsvar och liksom för ht 2003 var 65 procent av dessa män. Knappt hälften av lärarna hade arbetat som lärare mer än 25 år och 14 procent mindre än fem år. Lärarna fördelar sig på

flera program, men framförallt på SP (35 %), komvux (32 %), TE (15 %) och NV (10 %).

Frågor om provtiden besvarades på likartade sätt av lärarna i förhållande till de båda proven. Tre av fyra lärare instämmer helt i att provtiden var tillräcklig. Ungefär hälften av lärarna instämmer inte alls i att provtiden var för lång för att eleverna skulle behålla skärpan genom hela provet. Var fjärde lärare instämmer eller instämmer helt i detta påstående.

Lärarnas synpunkter på kravgränserna i proven redovisas översiktligt i tabell 3.4.3.

Tabell 3.4.3 Lärarnas syn på provens kravgränser, nationella kursprov för Matematik kurs C hösten 2003 och våren 2004.

Kravgräns för	C-kursprov	För låg	Lämplig	För hög
Godkänd	ht 2003	35	63	2
	vt 2004	21	75	3
Väl godkänd	ht 2003	19	78	3
	vt 2004	5	80	15

Kommentarer till enskilda uppgifter, hösten 2003 och våren 2004

En jämförelse av uppgiftens koppling till betygskriterierna, uppskattningar av gränsproportioner och elevresultat i form av gränsproportioner ger underlag för reflektioner och funderingar om olika uppgifter i provet och elevernas prestationer. Här ges fem exempel på sådana analyser av uppgifter i de nationella C-kursproven från hösten 2003 och våren 2004.

Exempel 1

I en av de inledande uppgifterna i C-kursprovet hösten 2003 skulle eleven lösa en ekvation av typen

$$3^x = 4$$

utan miniräknare och svara exakt, dvs. ange att $x = \frac{\lg 4}{\lg 3}$

Uppgiften handlar om en grundläggande teknik för att lösa potensekvationer, som bygger på användning av logaritmer. Genom att lösa uppgiften visar eleven prov på kunskaper inom det mål att uppnå som handlar om att kunna tolka och använda logaritmer och potenser med reella exponenter. En korrekt lösning indikerar också uppfyllande av det Godkänd-kriterium som säger att eleven ska kunna använda lämpliga matematiska begrepp, metoder och tillvägagångssätt för att formulera och lösa problem i ett steg. Uppgiften karakteriserades därför som g-uppgift, och den bedömdes vara relativt lätt även för elever som knappt får Godkänd på provet. De lärare som hjälpte till i kravgränssättningen trodde att denna kategori elever skulle ha en gränsproportion på 0,65, dvs. att 65 procent av dem skulle klara uppgiften (se tabell 3.4.4).

Tabell 3.4.4 Gränsproportioner för en uppgift (elevernas gränsproportioner samt kravgränssättarnas skattning av dessa (median))

	Uppgift	Poäng	Gränsprop. IG/G	Gränsprop. G/VG
Elever	2c	(1/0)	0,20	0,64
Kravgränssättare	2c	(1/0)	0,65	0,80

Här lyckades eleverna sämre än förväntat. Problemet kan vara att eleverna ska lösa uppgiften exakt och inte är vana vid detta utan brukar använda miniräknare för att gå vidare. Möjligen känner de sig osäkra när de inte kan få ett svar med ”siffror” utan endast ett uttryck.

Exempel 2

Uppgift 14 i höstens prov handlar om ett logaritmiskt samband. Eleverna ska visa att den beroende variabeln ökar med ungefär 7 då den oberoende variabeln blir 5 gånger större. Detta är ett exempel på en uppgift som kan ge både g- och vg-poäng, dvs. det som eleven gör kan peka på uppfyllande av g- och vg-kriterier. I detta fall kan eleverna i någon mån besvara frågan med hjälp av ett specialfall, vilket ger g-poängen. Eleverna kan också göra en mer systematisk undersökning eller lösa uppgiften genom att teckna ett generellt uttryck, vilket ger vg-poängen. Gränsproportionerna för g- respektive vg-poängen framgår av tabell 3.4.5.

Tabell 3.4.5 Gränsproportioner för en uppgift (elevernas gränsproportioner samt kravgränssättarnas skattning av dessa (median))

	Uppgift	Poäng	Gränsprop. IG/G	Gränsprop. G/VG
Elever	14	(1/0)	0,55	0,81
Kravgränssättare	14	(1/0)	0,28	0,60
Elever	14	(0/1)	0,36	0,57
Kravgränssättare	14	(0/1)	0,00	0,35

Eleverna lyckas bättre på denna uppgift än vad kravgränssättarna trodde de skulle göra.

Exempel 3

Nästa exempel hämtas från C-kursprovet från våren 2004. Som uppgift 2 i provet skulle eleverna lösa en ekvation av typen $(x - 4)(x + 3)(x - 5) = 0$. Uppgiften svarar mot kursmålet *kunna lösa polynomekvationer av högre grad genom faktorisering* och bedömdes vara en uppgift på godkändnivå. I tabell 3.4.6 kan man se att eleverna klarar denna uppgift sämre än förväntat, framförallt eleverna på gränsen mellan IG och G.

Tabell 3.4.6 Gränsproportioner för en uppgift (elevernas gränsproportioner samt kravgränssättarnas skattning av dessa (median))

	Uppgift	Poäng	Gränsprop. IG/G	Gränsprop. G/VG
Elever	2	(1/0)	0,24	0,65
Kravgränssättare	2	(1/0)	0,50	0,80

En analys av inskickade elevlösningar visar att i mer än hälften av de 55 felaktiga lösningar som hittades hade eleven försökt multiplicera ihop parenteserna. Antingen så lyckades eleverna multiplicera ihop parenteserna korrekt men kunde sedan inte lösa tredjegrads ekvationen, eller så gjorde de fel vid multiplikation av parenteserna. Det som borde vara enkelt, och som kravgränssättarna också bedömde som relativt enkelt, blir troligtvis svårt eftersom eleverna är ovana vid situationen.

Exempel 4

Uppgift 3 i vårens prov hade relativt många lärare synpunkter på. Uppgiften är tredelad och utgår från en graf av en okänd funktion. På kurvan finns ett antal punkter markerade som betecknats med A, B, C och så vidare. I 3a ska eleven ange vilka av de markerade punkterna som uppfyller kravet att derivatan är negativ. I 3b ska eleven identifiera hur många lösningar som finns till ekvationen $f(x) = 0$. I denna uppgift finns alltså inte någon hänvisning till de punkter som markerats på kurvan. Alla svar till denna uppgift fanns inte markerade/namngivna vilket enligt lärarna gjort att eleverna enbart tittat på de punkter som fanns namngivna och som uppfyllde villkoret $f(x) = 0$ och därmed missat en del lösningar. Detta kan vara en trolig förklaring till varför gränsproportionen är lägre för denna uppgift än vad den var skattad till.

I 3c ska eleven ur grafen ange hur många lösningar som finns till $f'(x) = 0$. Dessa finns inte markerade alls i grafen (i motsats till b-uppgiften där några av svaren fanns markerade men inte alla) i grafen och det verkar inte ha orsakat något problem.

Tabell 3.4.7 Gränsproportioner för en uppgift (elevernas gränsproportioner samt kravgränssättarnas skattning av dessa (median))

	Uppgift	Poäng	Gränsprop. IG/G	Gränsprop. G/VG
Elever	3a	(1/0)	0,78	0,96
Kravgränssättare	3a	(1/0)	0,75	0,90
Elever	3b	(1/0)	0,39	0,69
Kravgränssättare	3b	(1/0)	0,50	0,80
Elever	3c	(1/0)	0,47	0,90
Kravgränssättare	3c	(1/0)	0,40	0,80

Exempel 5

De nationella C-kursproven för hösten 2003 och våren 2004 innehöll båda en uppgiftstyp som förekommit även i tidigare prov. Här var de uppnådda gränsproportionerna högre än de skattade. Det är en tvådelad uppgift som bygger på ett verklighetsnära sammanhang. Eleverna ska dels beräkna en årlig procentuell förändring mellan ett antal år och dels beräkna den tid som krävs för att den exponentiella förändringen ska nå ett visst värde. Samma uppgiftstyp fanns även i det offentliga provet från våren 2002:

Uppgift 13, NPMaC vt02



År 1960 fanns det uppskattningsvis 20 000 gråsäl i Östersjön. På grund av höga halter av miljögifter minskade sedan antalet sälar kraftigt. Minskningen var exponentiell och år 1980 fanns endast 2000 gråsäl kvar.

a) Vilken var den genomsnittliga årliga procentuella minskningen av antalet gråsäl mellan åren 1960 och 1980?

Efter 1980 har sälstammen delvis återhämtat sig. Uppskattningsvis finns det i år 12 000 gråsäl i Östersjön. Enligt en prognos från Naturvårdsverket kommer antalet gråsäl att öka exponentiellt med 6,5 % per år under de närmaste åren.

b) Vilket år kommer antalet gråsäl återigen att vara 20 000 om prognosen håller?

I tabell 3.4.8 återfinns gränsproportioner för denna uppgiftstyp i tre olika nationella C-kursprov.

Tabell 3.4.8 Gränsproportioner för en uppgiftstyp given i olika prov (elevernas gränsproportioner samt kravgränssättningarnas skattning av dessa (median))

	Uppgift	Poäng	Gränsprop. IG/G	Gränsprop. G/VG
Elever	13a, NPMaC vt02	(0/2)	0,23	0,67
Kravgränssättare	13a, NPMaC vt02	(0/2)	0,09	0,55
Elever	13b, NPMaC vt02	(0/2)	0,27	0,68
Kravgränssättare	13b, NPMaC vt02	(0/2)	0,05	0,40
Elever	11a, NPMaC ht03	(0/2)	0,52	0,96
Kravgränssättare	11a, NPMaC ht03	(0/2)	0,18	0,55
Elever	11b, NPMaC ht03	(0/2)	0,45	0,94
Kravgränssättare	11b, NPMaC ht03	(0/2)	0,08	0,40
Elever	13a, NPMaC vt04	(0/2)	0,39	0,94
Kravgränssättare	13a, NPMaC vt04	(0/2)	0,30	0,70
Elever	13b, NPMaC vt04	(0/2)	0,29	0,93
Kravgränssättare	13b, NPMaC vt04	(0/2)	0,10	0,55

Uppgiften kategoriseras som vg-uppgift, men den är relativt enkel för elever som ligger på gränsen mellan G och VG, och den är lättare än vad lärarna i kravgränsgruppen tror.

För det första ger dessa resultat anledning att reflektera över om lösandet av uppgiften verkligen är kopplat till VG-kriterierna. Det betygskriterium som är mest relevant här är att *eleven använder lämpliga modeller för att lösa olika typer av problem*. Detta är ett VG-kriterium och det är därför rimligt att kategorisera uppgiften som en vg-uppgift. Att eleverna stött på denna uppgiftstyp ett flertal tillfällen under sin utbildning och därför i relativt hög utsträckning klarar av den ändrar inte kopplingen till betygskriterierna. För det andra är det intressant att kravgränsgrupperna konsekvent genom tre nationella kursprov underskattar elevernas prestationer på denna uppgiftstyp. Det finns inga enkla förklaringar till denna observation.

3.5 Kursproven i matematik kurs D

I detta avsnitt behandlas både provet för hösten 2003 och provet för våren 2004. Höstens prov hade – precis som höstterminens prov brukar ha – ett lägre deltagarantal än vårens prov. Antalet deltagande elever vid höstens prov var 710 elever och motsvarande antal för våren var 1480 elever.

Hösten 2003

Provet bestod av 16 uppgifter fördelade på en del med 7 uppgifter och en del med 9 uppgifter. Av dessa var uppgifterna 14 och 16 markerade med □. Den sista uppgiften (16) var dessutom den som skulle aspektbedömas av lärarna. Provet kunde ge maximalt 42 poäng, varav 23 g-poäng. För att en elev skulle få provbetyget Godkänd krävdes minst 11 poäng och för provbetyget Väl godkänd krävdes minst 25 poäng varav minst 7 vg-poäng. För Mycket väl godkänd krävdes totalt minst 25 poäng, varav minst 12 vg-poäng, och att eleven dessutom visat MVG-kvaliteter i minst en av de □-markerade uppgifterna.

Provresultat

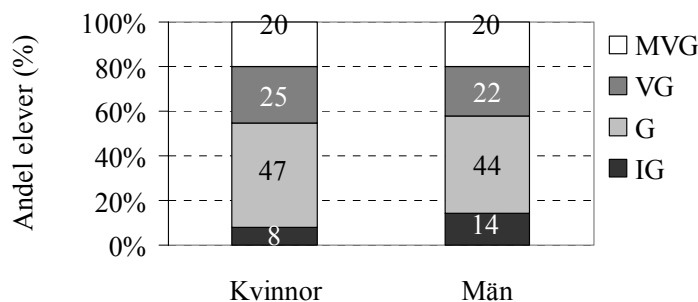
På de nationella programmen var det 10 procent av eleverna som inte nådde gränsen för provbetyget Godkänd på det nationella provet i matematik kurs D, höstterminen 2003. Bland både eleverna på komvux och eleverna på naturvetenskapsprogrammet var andelen Icke godkända i underkant jämfört med de tre föregående åren.

Tabell 3.5.1 Betygsfördelning på kursprovet i Matematik kurs D, ht -03, per program.

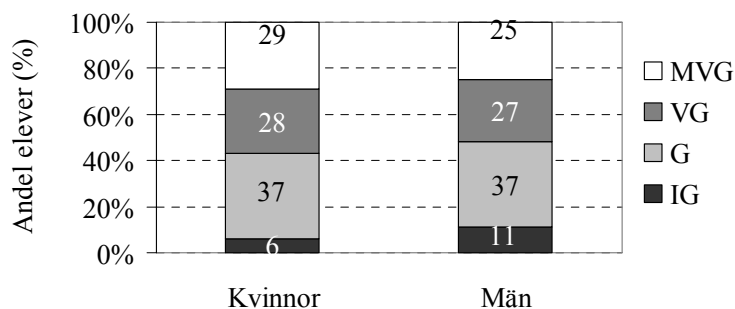
Gymnasieprogram/Komvux	Andel (%) elever med betyget				Antal elever
	IG	G	VG	MVG	
Naturvetenskap	7	43	24	26	461
Totalt nationella program (ovägt)	10	44	23	23	582
Komvux	11	53	23	13	173

Skillnader i resultat mellan män och kvinnor

Vid en jämförelse av provbetyg och kursbetyg uppdelat på kön kan man se att andelen med betyget Icke godkänd var större för män än motsvarande andel för kvinnor. I övrigt är skillnaden när det gäller provbetygen marginell. För både män och kvinnor gäller att andelen icke godkända var lägre när det gäller kursbetyg än när det gäller provbetyg. Se figur 3.5.1 och figur 3.5.2 nedan.



Figur 3.5.1 Fördelning av provbetyg för kvinnor och män för Matematik kurs D, ht -03.



Figur 3.5.2 Fördelning av kursbetyg för kvinnor och män för Matematik kurs D, ht -03.

Lärarenkäten

Lärarenkäten har besvarats av totalt 33 lärare på skolorna i urvalet. Ungefär 75 procent av dem var män. Drygt 80 procent har undervisat mer än 15 år. Elevgrupperna som lärarna undervisade tillhörde till ca 65 procent NV, ca 25 procent komvux och resten TE. De lärare som besvarade enkäten undervisar, förutom i matematik, till ca 70 procent i naturvetenskapliga och till ca 10 procent i tekniska ämnen. Ungefär 10 procent av lärarna som besvarade enkäten undervisar enbart i matematik.

Hälften av de lärare som svarat på frågan om "När borde provdatum för kursprovet förlagts?", anser att det borde ha varit 1-2 veckor senare. December månad är förmodligen en provintensiv månad och dessutom ska de nationella kursproven i alla ämnen inrymmas i denna korta tidsrymd. Ambitionen är dock att sprida ut provdatum för de nationella proven så mycket som möjligt. För Matematik D kan det relativt tidiga provdatum motiveras med att eleverna på D-kursen skulle kunna använda tiden efter provet till att arbeta med den "större" uppgiften som ingår i kursen.

9 av de 22 kommentarpunkterna som inkommit och som inte är direkt kopplade mot enskilda uppgifter handlar på ett eller annat sätt om MVG. Det gäller dels kravgränserna och hur dessa sätts och dels antalet \square -uppgifter. Generellt verkar de deltagande lärarna vilja ha högre gräns för totalpoäng för MVG (som det är nu är den lika hög som för betygsgränsen för VG). Detta gäller allmänt de nationella proven i matematik. Den andra åsikten är att man skulle vilja ha fler \square -märkta uppgifter. Detta kanske gäller speciellt D-kursprovet denna termin, men även denna

åsiikt kan föras över som ett mer generellt önskemål som gäller alla kursproven i matematik.

De nationella proven existerar bland annat för att öka likvärdigheten i betygssättning. Att på ett statistiskt tillförlitligt sätt i ett enda prov med ca 15 uppgifter mäta den enskilde elevens kunskaper är mycket svårt ("Prov som underlag?", Kristian Ramstedt, Nämnaren nr 2, 1998). Ökar man antalet \square -märkta uppgifter så medför det att antalet uppgifter som testar G- och VG-kunskaper måste minska. Andelen uppgifter som ligger på G-, VG, eller MVG-nivå påverkar naturligtvis också säkerheten i var kravgränserna för de olika betygen ska vara i det enskilda provet. Om man ökar säkerheten på en nivå så minskas den med automatik på någon annan nivå eftersom den totala mängden uppgifter inte ska öka. Provbetyget för MVG sätts utifrån att eleven ska ha samma totalpoäng som för VG men högre antal vg-poäng och en viss andel av \square -uppgifterna. Orsaken till detta är en önskan att mer fokusera på betygsriterierna, dvs. de särskilda kvaliteter som en elev som ska ha betyget MVG ska uppnå, än på en enskild poängsumma.

Våren 2004

Provet bestod av 16 uppgifter fördelade på två delar med 8 uppgifter vardera. Av dessa uppgifter var 3 markerade med \square , nämligen uppgifterna 8, 15 och 16. Den sista uppgiften (16) var dessutom den som skulle aspektbedömas av lärarna. Provet kunde ge maximalt 44 poäng, varav 24 g-poäng. För att en elev skulle få provbetyget Godkänd krävdes minst 13 poäng och för provbetyget Väl godkänd krävdes minst 26 poäng varav minst 6 vg-poäng. För Mycket väl godkänd krävdes totalt minst 26 poäng, varav minst 14 vg-poäng, och att eleven dessutom visat MVG-kvaliteter i minst en av de \square -markerade uppgifterna.

Provresultat

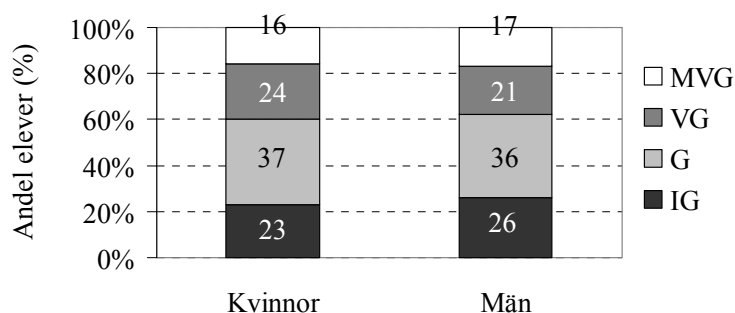
På de nationella programmen var det 24 procent av eleverna som inte uppfyllde kraven för betyget Godkänd på det nationella provet. Både bland eleverna på naturvetenskapsprogrammet och bland eleverna på komvux var andelen Icke godkända betydligt högre än genomsnittet de senaste 3 åren. Andelen elever med provbetyget Väl godkänd eller Mycket väl godkänd, 40 procent, ligger under medelvärdet (44 %) för de åtta senaste nationella kursproven för kurs D.

Tabell 3.5.2 Betygsfördelning på kursprovet i Matematik kurs D, vt -03, per program.

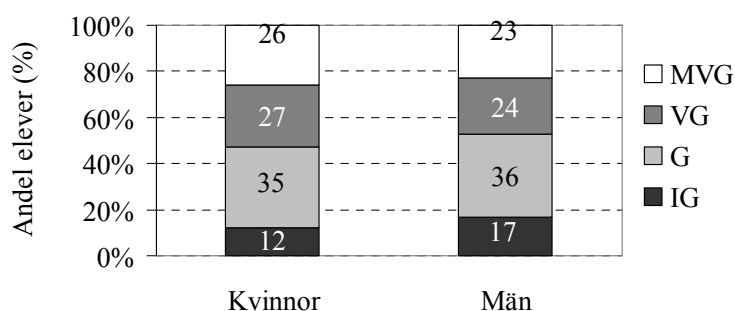
Gymnasieprogram/Komvux	Andel (%) elever med betyget				Antal elever
	IG	G	VG	MVG	
Naturvetenskap	21	35	25	19	1023
Teknik	37	45	15	3	179
Totalt nationella program (ovägt)	24	36	23	17	1271
Komvux	30	42	20	8	145

Skillnader i resultat mellan män och kvinnor

På samma sätt som för höstprovet gäller vid en jämförelse av provbetyg och kursbetyg uppdelat på kön att man kan se att andelen med betyget Icke godkänd var något större för män än motsvarande andel för kvinnor. För både män och kvinnor gäller att andelen icke godkända när det gäller kursbetyg var lägre än motsvarande andel för provbetyg. Se figur 3.5.3 och figur 3.5.4 nedan.



Figur 3.5.3 Fördelning av provbetyg för kvinnor och män för Matematik kurs D, vt -04.



Figur 3.5.4 Fördelning av kursbetyg för kvinnor och män för Matematik kurs D, vt -04.

Kommentarer till enskilda uppgifter, hösten 2003

Exempel 1

Denna uppgift har funnits med som uppgift 2 höstterminen 2000 och uppgift 3 vårterminen 2001. I uppgiften ska eleven använda enhetscirkeln för att lösa enkla trigonometriska ekvationer. Lösningssproportionerna för uppgiften i de tre olika proven skiljer sig inte nämnvärt från varandra. Resultatet indikerar att eleverna har stora svårigheter med att hantera begreppet *enhetscirkel* och dessutom finns en signifikant skillnad mellan könen. Gränsproportionen IG/G i uppgift 3a var för männen 0,29 vilket var mer än dubbelt så hög som för kvinnorna som hade gränsproportionen 0,14. Uppgift 3 var den enda uppgift på höstterminens prov där skillnaden i resultat, med avseende på kön, var signifikant.

Exempel 2

Denna uppgift liknar uppgift 14 i provet från vårterminen 2003. Poängsättningen var densamma, $0/2/\infty$. Uppgiften går ut på att utifrån en triangel visa att en likhet, given i uppgiften, gäller. Uppgifterna skilde sig dock genom att höjden i triangeln, som var utritad förra gången uppgiften ingick i ett prov, saknades denna gång. Avsikten var att göra uppgiften något svårare. Gränsproportionen IG/G som våren 2003 var 0,15 var i höstens prov 0,04 och gränsproportionen för G/VG som våren 2003 var 0,68 var i höstens prov 0,43. Svårighetsgraden har alltså ökat markant. Endast tre uppgifter hade lägre gränsproportioner än denna i höstterminens prov.

Liksom förra gången inkom det några lärarkommentarer till denna uppgift. Åsikten var att detta inte kunde anses vara en ”MVG-uppgift”. Vår uppfattning är att denna uppgift väl uppfyller kriterierna för MVG. Dels skulle eleverna genomföra ett matematiskt bevis och dels skulle det ske med korrekt matematiskt språk.

Analys av resultatet på kursprovet våren 2004

Provbetygsfördelningen på vårterminens prov för alla deltagande elever var 25 procent IG, 36 procent G, 22 procent VG och 17 procent MVG. Medelvärdet för IG från de åtta senaste D-kursproven är 14 procent, så andelen elever med provresultatet IG var betydligt högre än normalt. Andelarna G, VG och MVG var genomgående lägre än tidigare år.

Analys av provresultatet

I tabellen nedan har andelen elever med olika provbetyg delats upp i två grupper; elever med IG eller G (IG+G) i den ena och elever med VG eller MVG (VG+MVG) i den andra. I tabellen redovisas medelvärdet för alla prov från och med vårterminen 2001 för dessa grupper, medelvärdet för alla prov som *givits på vårterminen* från och med vårterminen 2001 samt resultatet för det aktuella provet (vt04).

Tabell 3.5.3 Betygsfördelning på kursprovet i Matematik kurs D, fr.o.m vt-01 t.o.m. vt-04

MaD-prov	Andel IG+G (%)	Andel VG+MVG (%)	Andel IG (%)
Alla prov fr.o.m. vt01 t.o.m. ht03	57	43	14
Vt-proven fr.o.m. vt01 t.o.m. vt03	58	42	16
Provet vt-04	61	40	25

Ur tabellen kan man avläsa att provet som gavs vårterminen-04 väl följer medelvärdena från de tidigare proven. Andelen IG frångår däremot, enligt ovan, medelvärdena. Detta kan tas som indikation på att gränspoängen för provbetyget godkänd var högre relativt de tidigare proven.

Av de lärare som deltog i lärarenkäten ansåg ca 18 procent att poänggränsen för betyget Godkänd var för låg eller alldeles för låg. Ungefär lika många ansåg att den var hög eller alldeles för hög. Ca 65 procent ansåg att poänggränsen var lämplig. Bland svaren i lärarenkäten från tidigare år återfinns en liknande fördelning; majoriteten har ansett att poänggränserna har varit lämpliga eller för låga. För provet som gick våren 04 anser en något större andel än vanligt att poänggränsen var för hög, men samtidigt svarar ca en femtedel av lärarna att poänggränsen var för låg. Ungefär 90 procent svarade *instämmer helt* eller *instämmer* på påståendet ”provtiden var tillräcklig”. Responsen i dessa båda lärarenkätfrågor ligger i linje med lärarnas åsikter tidigare år och det tycks inte finnas någon allmän åsikt att provet skulle ha varit ovanligt svårt just denna termin.

För provet i matematik D, vårterminen 04, blev både medel- och medianvärdet för kravgränsgruppens skattning av kravgräns för betyget Godkänd 12,6 poäng. Med tillgång till referensgruppens skattningar och efter vår interna bedömning fastställdes kravgränsen för betyget Godkänd till 13 poäng. Indikationer på att poänggrän-

sen skulle ha varit högre, relativt sett, än i de tidigare proven fanns inte. En analys av provresultatet visar dock att för att med detta prov erhålla samma *andel* IG som i genomsnitt i de tidigare proven skulle kravgränsen ha legat på ca 10 poäng.

Analys av uppgifterna i provets första del

En analys av resultat på enskilda uppgifter visar bland annat att eleverna som ligger precis på gränsen till Godkänd har haft svårare att lösa uppgifterna i del I än vad till exempel referensgruppen bedömde i förväg att de skulle ha. Alla uppgifter utom den första hade en gränsproportion för IG/G på mindre än 0,40. Gränsproportionen för IG/G är lösningsproportionen, andelen som löst uppgiften, för de elever vars prestation ligger på gränsen mellan Icke godkänd och Godkänd. Speciellt kan man notera att uppgifterna 5 till 8 hade en gränsproportion för IG/G på mindre än 0,20 vilket är mycket lågt. Det innebär alltså att mindre än 20 procent av gränseleverna lyckades lösa uppgiften helt.

På grund av att uppgifterna är belagda med sekretess kan de inte publiceras explicit i denna rapport. Det är dock möjligt att presentera ett exempel på en uppgift som till stor del liknar uppgift 2, en av de uppgifter där den i förväg gjorda skattningen av gränsproportionen för IG/G var betydligt högre än resultatet. Uppgiften var alltså betydligt svårare än vad kravgränsgruppen förutsåg.

Exempel

Beräkna $\int_1^2 x(2-x) dx$

Uppgiftens bedömningsanvisning såg ut så här:

Korrekt primitiv funktion	+1 g
med korrekt svar	+1 g

Kravgränsgruppen bedömde att gränsproportionen för IG/G var ca 0,70. Det innebär i praktiken alltså att en grupp elever på gränsen mellan IG och G skulle lyckas få 70 procent av de poäng som var möjliga. Provresultatet visade att den empiriska gränsproportionen var endast 0,39.

Liknande uppgifter har förekommit i tidigare D-kursprov, med skillnaden att faktorn, x , före parentesen inte funnits. På dessa uppgifter har gränsproportionen för IG/G varit ca 0,80. Det vanligaste felet elever gör vid beräkning av uppgifter med en x -faktor verkar vara att man inte multiplicerar in faktorn x i parentesen innan man tar fram en primitiv funktion. Lärarna i kravgränsgruppen var alltså medvetna om att faktorn x ökar svårigheten i uppgiften, men kunde inte förutsäga att skillnaden skulle vara så stor som den visade sig vara.

Den bild som analysen av del I beskriver bekräftas i viss mån av lärarkommentarer.

Flera lärare ansåg att svårighetsgraden på del I var högre än i tidigare prov. Ett par av kommentarerna var ”för få standarduppgifter” och ”för hög svårighetsgrad”.

4. Kursproven i engelska

4.1 Kursprovet i engelska kurs A

Margareta Åhs

*Enheten för språk och litteratur, Institutionen för pedagogik och didaktik
Göteborgs universitet*

I denna delrapport redovisas och diskuteras dels det kursprov i engelska kurs A som gavs vårterminen 2004, dels det prov som gavs höstterminen 2003. Betoningen ligger på det prov som genomfördes vårterminen 2004, medan provet från höstterminen 2003 behandlas kortfattat i slutet av rapporten.

Kursproven i engelska är s.k. *proficiency tests*. Det innebär att proven syftar till att bidra till bedömningen av elevernas allmänna språkfärdighet i engelska, oavsett hur de tillägnat sig denna färdighet, i och utanför skolan. Proven bygger alltså inte på något särskilt arbetssätt eller något speciellt material.

Proven anknyter i sin uppbyggnad till Europarådets *Common European Framework of Reference for Languages*⁴ med dess indelning i *Reception* – motsvaras i de svenska proven av *Focus: Reading* och *Focus: Listening* - och *Production* och *Interaction* – i de svenska proven *Focus: Writing* och *Focus: Speaking*. Proven utgör en konkretisering av den kommunikativa och funktionella språksynen i de svenska kursplanerna, där även kulturmålen finns fastlagda. De nationella provmaterialen i främmande språk har delvis olika syften men bygger samtliga på vissa gemensamma principer.⁵

Proven konstrueras i samarbete med lärare som är aktiva i gymnasieskolan och den gymnasiala vuxenutbildningen, vissa av dem med engelska som modersmål. Samtliga uppgifter i proven prövas ut i stor skala i både gymnasieskolan och den gymnasiala vuxenutbildningen. I samband med utprovningarna besvarar både lärare och elever enkäter, vilket är till värdefull hjälp vid utvecklingen av proven. Eftersom Engelska A är ett kärnämne och proven sålunda ges till alla elever innehåller de uppgifter av mycket varierande karaktär och på olika svårighetsnivåer.

Vårterminernas prov nyproduceras till övervägande delen. Dock används alltid en provdel som givits tidigare som s.k. ankaruppgift för att länka proven till tidigare prov och möjliggöra jämförelser av svårighetsgrad och resultat över tid. Höstterminernas prov består enligt beslut av Skolverket av tidigare givna, fortfarande sekretessbelagda delprov.

Kursprovet i engelska kurs A består av fyra delprov; *Focus: Reading*, *Focus: Listening*, *Focus: Writing* och *Focus: Speaking* med tyngdpunkt på läsförståelse, hörförståelse, fri skriftlig produktion respektive fri muntlig produktion och interaktion. Resultaten på de två delproven som prövar receptiv förmåga, *Focus: Reading* och *Focus: Listening*, räknas fr.o.m. höstterminen 2003 samman. Ett gemensamt betyg ges således på de receptiva färdigheterna, *Receptive Skills*. Genom sammanräkningen skapas enhetlighet i provsystemet, då en sådan sammanräkning sedan tidigare görs i ämnesprovet i engelska för år 9 i grundskolan. Dessutom tydliggörs anknytningen till Europarå-

⁴ http://culture2.coe.int/portfolio/documents_intro/common_framework.html

⁵ <http://www.ped.gu.se/sol/princip.htm>

dets *Common European Framework of Reference for Languages*, och reliabiliteten ökar när bedömningen baseras på ett större poängantal. Elevernas resultat på de olika uppgifterna/delarna ”göms” dock inte i denna totalsumma utan redovisas vart och ett i den resultatprofil som ingår i provet.

Kursprovet för engelska kurs A, vårterminen 2004

Gemensam provdag för de tidsbundna delarna i provet var för gymnasieskolan den 4 maj. Denna dag var också första provdag för den gymnasiala vuxenutbildningen. Det icke tidsbundna delprovet, *Focus: Speaking* skickades ut till skolorna tidigt på våren för att ge lärarna möjlighet att genomföra provet vid lämpligt tillfälle under terminen.

Statistiska centralbyråns resultatinsamling från provet omfattar sammanlagt 12 948 elever med en mycket jämn fördelning på kvinnor och män. Av samtliga som deltog i provet var 942 eller sju procent elever i den gymnasiala vuxenutbildningen.

En majoritet av eleverna, 72 procent, gjorde provet i slutet av sitt första år i gymnasieskolan, 28 procent under det andra och färre än en procent under det tredje året. Jämfört med året före gjorde färre elever provet det första året och fler det andra. 30 procent av eleverna fick 100 undervisningstimmar i kursen Engelska A, tio procent fick 90 timmar och 18 procent fick 80 timmar undervisning. För övriga elever varierar antalet undervisningstimmar kraftigt. Medelvärdet för samtliga timtal som uppgavs var 77 undervisningstimmar, med 20 som lägsta och 150 som högsta angivna antal timmar. För 73 procent av eleverna var kursen utlagd på två terminer och för 19 procent på fyra. Sex procent av eleverna uppgavs läsa kursen på en termin, en procent på tre terminer och 90 elever i urvalet uppgavs läsa Engelska A över sex terminer.

73 procent av de elever för vilka provdatum angivits genomförde provet på den gemensamma provdagen. Det är 12 procent färre än föregående år. Att den 4 maj var första provdatum, alltså inte enda, för den gymnasiala vuxenutbildningen bidrar, men räcker inte som förklaring till denna förändring. Drygt en procent av eleverna genomförde provet *före* den gemensamma provdagen, vilket står i strid med föreskrifterna, som ger rektor möjlighet att besluta om annat provdatum, dock *endast efter* den gemensamma provdagen. Det tidigaste datum som uppgavs för provets genomförande var den 26 april, och många elever uppgavs ha gjort provet så sent som i juni. Provet gjordes således under lång tid, och detta faktum torde påverka möjligheterna till likvärdighet i bedömningen negativt.

Alla lärare som berördes av provet hade ombetts att skicka in lärarenkäten och ca 800 kom in. Enkätsvaren utgör bland annat underlag för utveckling av proven, och det är därför värdefullt att lärarna tar sig tid att besvara frågorna. Synpunkter från enkäterna redovisas nedan i samband med redovisningen av de olika delproven.

Resultat från de receptiva delproven med lärarkommentarer

I tabell 4.1.1 redovisas betygsfördelningen för *Receptive Skills*, d.v.s. delproven *Focus: Reading* och *Focus: Listening*, uttryckt i procent, för elever på gymnasieskolans olika program och inom den gymnasiala vuxenutbildningen.

Betygsfördelningen för *Receptive Skills* har beräknats utifrån de poängsummor eleverna uppnådde på de ingående delproven. De på förhand fastställda poänggränserna gällde betygen Godkänd, Väl godkänd och Mycket väl godkänd.

Som framgår av tabellen är skillnaden i resultat för elever på olika program, liksom tidigare år, avsevärd. Eleverna på de studieförberedande programmen uppnådde bäst resultat, medan många elever på yrkesinriktade program inte lyckades nå godkänt betyg på de sammanräknade receptiva delproven.

Tabell 4.1.1 Betygsfördelningar i kursprovet i Engelska A, vt-04, *Receptive Skills*, uppdelade efter program.

Gymnasieprogram/vuxenutbildning	Receptive Skills					Antal elever
	Andel (%) elever med betyget					
	IG	G	VG	MVG		
Barn- och fritid	21	44	31	4	206	
Bygg	22	52	25	0	518	
Ei	10	44	39	8	705	
Energi	21	48	27	4	117	
Estetiska	6	30	48	17	877	
Fordon	27	45	25	2	355	
Handels- och administration	20	48	29	3	371	
Hantverk	14	50	32	4	191	
Hotell- och restaurang	16	46	35	3	456	
Industri	25	50	23	1	222	
Livsmedel	*	*	*	*	83	
Medie	11	36	45	8	531	
Naturbruk	20	49	26	5	210	
Naturvetenskap	2	14	53	32	1688	
Omvårdnad	19	50	28	3	274	
Samhällsvetenskap	4	29	51	16	3401	
Teknik	3	31	48	17	750	
S:a nationella pgm (ovägt)	9	33	44	14	10955	
S:a nationella pgm (vägt)	10	35	42	13	10955	
Övriga gymnasieprogram ¹	8	32	45	14	650	
Gymnasial vuxenutbildning	11	37	36	15	921	

* Resultat redovisas ej för grupper om mindre än 100 elever eller från färre än tre skolor.

¹ Avser programmen SM; IV och IB-linjen, samt elever för vilka programtillhörighet ej angivits.

I kommentaren nedan behandlas de två ingående delproven, *Focus: Reading* och *Focus: Listening* var för sig.

Focus: Reading

Delprovet *Focus: Reading* bestod av fyra delar. De olika provdelarna representerade varierande texttyper, läsarter och svarsformat. Denna variation eftersträvas vid konstruktionen och sammansättningen av provet, eftersom elever inte bara lär sig på olika sätt utan också bör få möjlighet att redovisa sina kunskaper och färdigheter på olika sätt. Provtiden för delprovet var 90 minuter, och det gav totalt 59 poäng.

Den första provdelen, *Short Texts*, bestod av fem korta texter med varierande innehåll och sammanlagt 7 flervalsfrågor. Denna uppgift var ankaruppgift i provet, vilket innebär att den givits i ett tidigare prov. Nästa provdel var en längre lästext, en amerikansk novell med titeln *Occident Meets Orient*. Den handlade om kulturella skillnader, vilket gör att texten anknyter till skrivningarna om kultur i målen i kursplanen. Den innehöll 17 frågor med olika svarsformat, flervalsfrågor och s.k. *completions* där eleverna skulle svara genom att avsluta en påbörjad mening. Den avslutande frågan baserades på texten som helhet. Denna provdel gav sammanlagt 19 poäng. Den därpå följande delen, *St Patrick's Day*, var ett s.k. *cloze test*, en text med 18 luckor där ett betydelsebärande ord skulle skrivas i varje lucka. Den sista provdelen var *Shakespeare's Country*, en matchningsuppgift där eleverna utifrån 15 frågor skulle lokalisera den efterfrågade informationen i någon av åtta kortare texter från en informationsbroschyr. Även de två sista provdelarna kan genom textvalet sägas knyta an till kulturmålen i kursplanen. Den uppgift eleverna lyckades bäst med var den längre lästexten, *Occident Meets Orient*.

96 procent av lärarna uppgav i lärarenkäterna att de ansåg att *Focus: Reading* gav ett tillförlitligt mått på elevernas förmåga att läsa engelsk text. När det gäller de enskilda provdelarnas lämplighet i relation till målen i kursplanen tyckte, när det gäller samtliga ingående provdelar, mer än 90 procent av lärarna att de var lämpliga eller mycket lämpliga. De lärare som i enkäten särskilt kommenterade *Focus: Reading* var mycket positiva och många skrev att texterna var varierade och väl valda. 96 procent av lärarna ansåg att bedömningsanvisningarna fungerade bra.

Focus: Listening

Delprovet *Focus: Listening* innehöll två provdelar, som sammanlagt gav 31 poäng. Provtiden för hörförståelseprovet var drygt 40 minuter.

Den första provdelen var en intervju, *Volunteer Work*, med 14 frågor som gav totalt 19 poäng. Intervjun var i den första avlyssningen uppdelad i tre delar med paus för att besvara frågorna efter varje del. Därefter fick eleverna höra hela intervjun ytterligare en gång, då utan pauser. I denna uppgift var frågorna öppna. Den andra provdelen, *Dot's Story*, var en monolog, där en kvinna berättade om sin ungdom i Storbritannien under andra världskriget. Språket i denna provdel var regionalt färgat, vilket är i enlighet med kursplanens mål. Två olika svarsformat förekom i denna uppgift, *completions* och flervalsfrågor, och frågorna gav sammanlagt 12 poäng. Denna provdel avlyssnades en gång.

Focus: Listening ansågs av 88 procent av lärarna vara ett tillförlitligt mått på elevernas hörförståelse. 96 procent tyckte att den inledande delen, *Volunteer Work*, var lämplig eller mycket lämplig i förhållande till kursplanens mål, och för den andra delen, *Dot's Story*, var motsvarande siffra 93 procent. En stor majoritet av de lärare som kommenterade *Focus: Listening* var positiva. Några tyckte dock att eleverna borde ha fått höra även *Dot's Story* två gånger, och dialekten i provdelen uppfattades av några som en svårighet för eleverna. 96 procent av lärarna ansåg att bedömningsanvisningarna fungerade bra.

Resultat från de produktiva delproven med lärarkommentarer

I tabell 4.1.2 redovisas betygsfördelningen på de produktiva delproven, *Focus: Writing* och *Focus: Speaking*, uttryckt i procent, för elever på gymnasieskolans olika program och inom den gymnasiala vuxenutbildningen.

De betyg som redovisas är de betyg lärarna givit eleverna på dessa delprov. Till hjälp vid bedömningen hade lärarna kommenterade och bedömda exempeltexter respektive exempelsamtal. De texter och samtal som används som exempel är autentiska och hämtas från utprovningen av provmaterialet.

Av tabellen framgår att eleverna, liksom tidigare år, lyckades bättre på det muntliga provet än på det skriftliga. Betydligt fler elever lyckades t.ex. uppnå godkänt resultat i *Focus: Speaking* än i *Focus: Writing*. Skillnaderna i resultat är dock stora mellan olika program i *Focus: Writing*.

Tabell 4.1.2 Betygsfördelningar i kursprovet i Engelska A, vt-04, delproven *Focus: Writing* och *Focus: Speaking*, uppdelade efter program

Gymnasieprogram/vuxenutbildning	Betyg Writing					Betyg Speaking				
	Andel (%) elever med betyget				Antal elever	Andel (%) elever med betyget				Antal elever
	IG	G	VG	MVG		IG	G	VG	MVG	
Barn- och fritid	24	50	24	2	204	11	58	25	6	202
Bygg	31	56	13	0	487	9	65	25	1	507
Ei	18	56	22	4	694	6	54	32	8	696
Energi	27	50	21	2	117	9	54	32	4	117
Estetiska	8	41	38	13	866	2	35	44	19	845
Fordon	40	47	11	2	343	12	63	21	4	360
Handels- och administration	17	56	24	3	385	7	55	36	2	384
Hantverk	16	58	26	1	191	7	55	33	4	192
Hotell- och restaurang	21	60	17	2	442	6	63	29	2	433
Industri	30	53	16	0	212	9	66	23	1	216
Livsmedel	*	*	*	*	83	*	*	*	*	81
Medie	17	48	28	7	517	5	52	34	9	509
Naturbruk	31	51	16	2	194	7	60	28	5	194
Naturvetenskap	5	28	43	24	1656	1	19	46	33	1650
Omvårdnad	25	51	18	6	268	5	65	24	7	266
Samhällsvetenskap	8	39	39	15	3386	2	31	47	21	3350
Teknik	12	47	31	11	759	3	43	37	17	748
S:a nationella pgm (ovägt)	14	44	31	11	10804	4	41	39	16	10750
S:a nationella pgm (vägt)	15	45	30	10	10804	4	43	38	15	10750
Övriga gymnasieprogram ¹	12	43	36	10	646	3	37	44	16	640
Gymnasial vuxenutbildning	14	44	30	12	889	7	41	35	17	807

* Resultat redovisas ej för grupper om mindre än 100 elever eller från färre än tre skolor.

¹ Avser programmen SM; IV och IB-linjen, samt elever för vilka programtillhörighet ej angivits.

Focus: Writing

I delprovet *Focus: Writing*, som hade den övergripande titeln *Dot's Story*, fick eleverna inledningsvis lyssna ännu en gång till den berättelse som utgjorde den sista delen i hörförståelseprovet. De skulle sedan behandla ett av två ämnen med anknytning till andra världskriget och den tiden. Uppgiften är ett exempel på bedömning av integrerade delar av språkfärdigheten. Provtiden för detta delprov var 80 minuter.

Det första ämnet, med titeln *Then and Now*, innebar att man, utifrån den berättelse man då hört två gånger, skulle göra jämförelser mellan unga människors situation då och nu. Till elevernas hjälp nämndes i instruktionen olika områden där jämförelser kunde göras.

Det andra ämnet, *WW II—Facts and Reflections*, innebar att man skulle skriva en text om både fakta och egna tankar, intryck och känslor, som man fick när man hörde talas om andra världskriget. Till hjälp gavs ett antal ledfrågor.

Det första ämnet valdes av 59 procent av samtliga elever och det andra av 41 procent. Av männen valde 49 procent det första ämnet, *Then and Now*, och 51 procent det andra, *WW II—Facts and Reflections*. Bland kvinnorna valde 68 procent *Then and Now*, och 32 procent *WW II—Facts and Reflections*.

93 procent av lärarna tyckte att exempeltexterna i bedömningsanvisningarna var tillräckligt god eller mycket god hjälp vid bedömningen, och 86 procent ansåg att skrivuppgifterna var lämpliga eller mycket lämpliga i förhållande till kursplanens mål.

Ovanligt många lärare kommenterade denna gång *Focus: Writing*. Kommentarererna gällde både ämnesvalet och uppläggningsenheten av delprovet, med hörförståelseunderlag, och lika många lärare var positiva som negativa i sina uppfattningar om uppgiften. Dels framfördes uppfattningen att ämnena var bra eller mycket bra, att de engagerade eleverna och att dessa hade lätt för att skriva, dels framfördes motsatt uppfattning, att ämnena var olämpliga och svåra för eleverna. Även när det gällde uppläggningsenheten av provet gick åsikterna kraftigt isär. Antingen tyckte man att uppläggningsenheten som beskrivits ovan var lämplig eller mycket lämplig eller också framförde man rakt motsatt uppfattning. Dessutom framförde åtskilliga lärare önskemål om att *Focus: Writing* skall få en särskild skrivdag, och man jämförde här med Engelska B.

Focus: Speaking

Det muntliga provet hade denna gång titeln *Challenges* och bestod av tre deluppgifter. Provet var konstruerat för parsamtal men kunde även genomföras i grupper om tre eller fyra elever. I den första delen skulle eleverna för varandra återberätta korta berättelser, som de under förberedelsestiden läst på separata kort. De skulle också diskutera ett par frågor i anslutning till berättelserna. I den andra delen skulle de välja var sin bild ur provhäftet och utifrån den diskutera givna frågeställningar. Den tredje delen utgjordes av diskussioner kring några punkter som presenterades i en tankekarta. I diskussionerna skulle eleverna ta ställning till olika frågor och motivera sina åsikter, något som anknyter till målen i kursplanen.

Tid skulle ges till individuell förberedelse, och därefter beräknades själva den muntliga prövningen ta ca 15 minuter per elevpar. Delprovet *Focus: Speaking* skickades ut

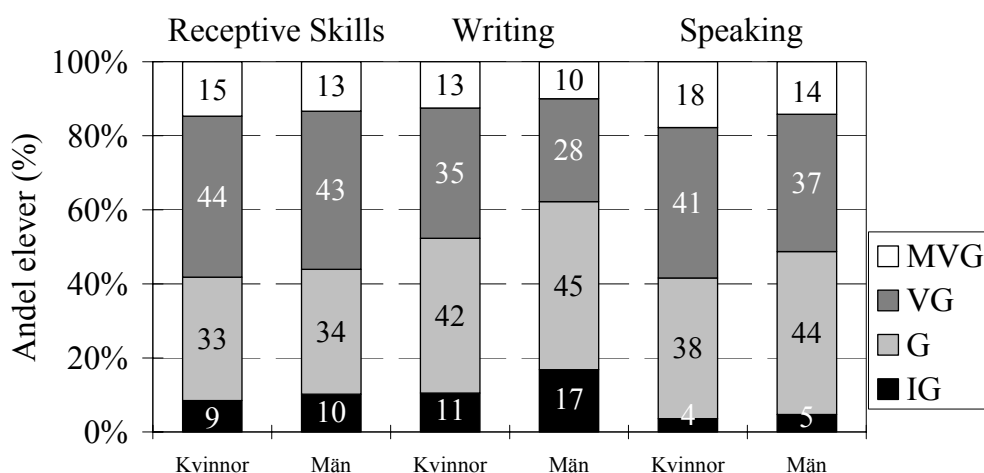
till skolorna i vecka 7 och kunde till skillnad från övriga delprov göras när som helst under terminen. 96 procent av lärarna uppgav att de kände till detta.

För att ge alla elever likartade förutsättningar, oavsett när under terminen de gör det muntliga provet, ska de i förväg informeras om temat för uppgiften. 90 procent av lärarna uppgav att de gjort detta. 85 procent av samtalen genomfördes under lektionstid, 64 procent som parsamtal och 28 procent som gruppsamtal. Inspelning av elevernas samtal rekommenderas starkt, bland annat för att möjliggöra medbedömning i efterhand och för att dokumentation även av underlaget för bedömningen av den muntliga förmågan är mycket betydelsefull. Endast 23 procent valde dock att spela in samtalen.

De exempelsamtal som lärarna hade till sin hjälp vid bedömningen ansågs av 86 procent vara tillräckligt god eller mycket god hjälp. 97 procent av lärarna tyckte att uppgiften i delprovet *Focus: Speaking* var lämplig eller mycket lämplig i förhållande till kursmålen. Kommentarer om *Focus: Speaking* var mycket positiva även om en del lärare, liksom tidigare år, framförde att det muntliga provet är tidsödande och svårt att organisera. Enstaka lärare konstaterade att de av olika skäl inte genomfört det muntliga provet, vilket är mycket anmärkningsvärt eftersom det är obligatoriskt för gymnasieskolan.

Resultat från de olika delproven fördelade på kön

I figur 4.1.1 presenteras skillnaderna i resultat mellan kvinnor och män.



Figur 4.1.1 Skillnader i resultat mellan kvinnor och män, kursprovet i engelska A vt-04

Av figuren framgår att kvinnorna genomgående lyckades bättre än männen på kursprovet för Engelska A vårterminen 2004. När det gäller det högsta betyget är skillnaden störst i delprovet *Focus: Speaking* med en skillnad på 4 procentenheter till kvinnornas fördel. När det gäller betyget Icke godkänd är skillnaden störst i delprovet *Focus: Writing* där skillnaden är 6 procentenheter till männen nackdel. Skillnaderna mellan könen är överlag minst i *Receptive Skills* med bara någon eller ett par

procentenheters skillnad på varje betygssteg. I delprovet *Focus: Speaking* lyckas förhållandevis många elever uppnå betyget Godkänd jämfört med de andra delproven.

När man ser till enskilda provdelar märks också skillnader mellan könen. Kvinnor presterar ofta bättre i uppgifter som kräver produktion, till exempel frågor med öppna svar som formuleras av eleven själv. Således lyckades kvinnorna i det nu aktuella provets läsförståelsedel bättre än männen på provdelen *Occident Meets Orient*, där 10 av 17 frågor var av denna typ. Samtliga frågor i hörförståelseprovets första del, *Volunteer Work*, skulle besvaras med öppna svar, och även här var kvinnornas resultat bättre än männens. Männen lyckades å sin sida i *Focus: Reading* bättre med *Short Texts*, en provdel som innehöll flervalsfrågor. Detta stämmer med vad man kunnat se i tidigare prov. Männen hade också bättre resultat på provdelen *St Patrick's Day*, en löpande text med enordsluckor att fylla i. På en provdel, *Dot's Story* i *Focus: Listening*, hade kvinnor och män samma resultat.

Betygsgränser

Betygsgränser hade i förväg fastställts för *Receptive Skills*. När provet färdigställts föreläggs det en grupp erfarna gymnasielärare och lärare i den gymnasiala vuxenutbildningen, vilka representerar olika kommuner, skolor och program. Dessa lärare lämnar var för sig, utifrån den nationella kursplanen och betygsgränserna, förslag till gränser för betygen Godkänd, Väl godkänd och Mycket väl godkänd. Därefter fastställer provgruppen i samråd med Skolverket betygsgränserna. Förutom kursplan, betygsgränser och lärarnas förslag, tas då också hänsyn till data från utprovningen av uppgifterna.

I kursprovet för Engelska A vårterminen 2004 var betygsgränserna i *Receptive Skills* för betyget Godkänd 33 poäng, för Väl godkänd 61 poäng och för Mycket väl godkänd 80 poäng. 79 procent av lärarna ansåg att dessa gränser var rimliga. De lärare som ville ha andra betygsgränser än de fastställda, ville i de flesta fall ha högre gränser. Detta var särskilt tydligt när det gäller betyget Godkänd, men förslag till både lägre och högre satta betygsgränser förekom också för de högre betygen. En förklaring till detta finns troligen i lärarnas referensramar, som kan vara olika bl.a. beroende på vilka program man undervisar på. Det bör påpekas att gränsen för betyget Godkänd uttrycker den allra nedersta gränsen för vad som kan godkännas.

Resultatprofilen

I kursproven i engelska finns en resultatprofil där lärarna kan sammanställa elevernas resultat. Tanken är att denna profil skall kunna användas i samtal med eleverna, gärna tillsammans med provspecifikationen i bedömningsanvisningarna, för att åskådliggöra hur väl de lyckats med olika delprov och visa på deras starka och svaga sidor i engelska. Den skall kunna utgöra underlag för en individuell diskussion om hur respektive elev skall kunna gå vidare och utifrån sin kunskapsnivå utveckla den språkliga förmågan.

Många lärare kommenterade resultatprofilen och uttryckte sin uppskattning. Man ansåg att den var överskådlig och till god hjälp för att i samtal med eleverna tydliggöra deras resultat på provet.

Allmänna synpunkter

Många lärare skrev, liksom tidigare år, i enkäterna om den mycket stora arbetsbörda som det innebär att bedöma de nationella proven, i synnerhet om man undervisar i både Engelska A och Engelska B och ofta också i ytterligare något främmande språk eller svenska. Önskemål framfördes om att proven skulle spridas över en längre tidsperiod under terminen för att fördela arbetsbelastningen. Här bör framhållas att målen enligt kursplanen är ”Mål som eleverna skall ha uppnått efter avslutad kurs”, och att proven därför skall ligga så nära slutet av kursen som möjligt.

På frågan om hur lärarna uppfattat *elevernas* reaktioner på provet vårterminen 2004 i dess helhet, svarade 24 procent av lärarna att deras elever var positiva till provet och 66 procent att eleverna var neutrala. 11 procent av eleverna uppgavs ha varit negativa till provet. Detta måste anses som tillfredsställande, om man beaktar att det var ett viktigt prov och att en del elever sannolikt känt en viss stress i samband med provet.

Avslutningsvis kan konstateras att många lärare uttryckte sin uppskattning av provet och tyckte att både utformning och svårighetsgrad var lämpliga. Man ansåg att provet var till god hjälp vid bedömningen av elevernas prestationer i engelska. 97 procent av lärarna ansåg att kursprovet som helhet gav stöd för betygssättningen. Lika många, 97 procent hade uppfattningen att provresultatet stämde ganska eller mycket väl överens med deras egna bedömningar av eleverna. Många betonade provets betydelse för en likvärdig bedömning i landet.

Kursprovet för engelska kurs A, höstterminen 2003

Liksom kursprovet vårterminen 2004 bestod provet höstterminen 2003 av delproven *Focus: Reading*, *Focus: Listening*, *Focus: Writing* och *Focus: Speaking*. Enligt beslut av Skolverket utgjordes provet, som nämnts, av tidigare använt, sekretessbelagt provmaterial. En kombination av delprov från olika terminer och år hade gjorts. Således användes *Focus: Reading* från höstterminen 2000, *Focus: Listening* från vårterminen 2001, *Focus: Writing* från vårterminen 2000 och *Focus: Speaking* från höstterminen 1999. För första gången slogs här de receptiva delproven samman till *Receptive Skills* och gavs ett sammanräknat betyg. Den gemensamma provdagen för gymnasieskolan, tillika första provdag för den gymnasiala vuxenutbildningen, var den 18 november 2003. Från hela kursprovet för Engelska A höstterminen 2003 lyftes sekretessen fr.o.m. 1 januari 2004 bl.a. för att tillmötesgå lärarnas önskemål om att kunna visa sina elever hur ett nationellt prov kan vara uppbyggt.

Statistiska centralbyråns resultatinsamling från provet omfattar 2649 elever, varav 1069 eller 40 procent var elever i den gymnasiala vuxenutbildningen. Det är en betydligt större andel än vid vårterminens prov. Anledningen är att ungefär lika många elever avslutar kurser inom vuxenutbildningen både höst och vår. I ungdomsskolan avslutas kurserna i engelska oftare på vårterminen. Betydligt färre män, 35 procent, och fler kvinnor, 65 procent, genomförde provet höstterminen 2003 än vårterminen 2004.

På grund av det mycket begränsade antalet elever resultatinsamlingen omfattar och den stora andelen elever i gymnasial vuxenutbildning bland dessa, är det svårt att göra jämförelser mellan resultaten vid detta provtillfälle och de tillfällen då delproven tidigare givits. Ytterligare en omständighet som bidrar till att sådana jämförelser försvåras och därför inte görs, är att de receptiva delproven från och med höstter-

minen 2003 räknas samman i en enhet, *Receptive Skills*. Generellt sett kan dock sägas att resultaten är likartade vid de olika tillfällena då proven givits.

4.2 Kursprovet i engelska kurs B

Lena Börjesson

Enheten för språk och litteratur, Institutionen för pedagogik och didaktik, Göteborgs Universitet

I denna delrapport redovisas dels det kursprov i engelska kurs B som gavs vårterminen 2004, dels det prov som gavs höstterminen 2003. Huvuddelen av rapporten kommer att ägnas åt det prov som genomfördes vårterminen 2004, medan provet från höstterminen 2003 kommer att behandlas mycket kortfattat i slutet av rapporten. Betydligt färre elever avslutar engelska kurs B under hösten, och kursprovet för höstterminen 2003 bestod enligt beslut av Skolverket av återanvända delprov som kommenterats i tidigare resultatredovisningar.

Kursprovet för Engelska B bestod av fyra delprov, nämligen *Focus: Reading*, *Focus: Listening*, *Focus: Writing* och *Focus: Speaking*. Provet är ett s.k. *proficiency test*, d.v.s. det avser att mäta elevernas allmänna språkfärdighet oberoende av var och hur de förvärvat sina kunskaper i engelska. Planeringen och konstruktionen av provet baseras på analyser av de nationella styrdokumenterna och på nationell och internationell forskning kring språkinlärning och bedömning av språkfärdighet sammanfattade i ett antal gemensamma principer för de nationella provmaterialen i språk.⁶ De olika provdelarnas relation till kursplanen för Engelska B framgick av en *test specification*, som ingick i läromaterialet. Liksom tidigare hade de olika provdelarna prövats ut i stor skala och i anslutning till utprovningarna hade elever och lärare lämnat värdefulla synpunkter inför det slutliga fastställandet av provet.

Resultatinsamlingen omfattar sammanlagt 8 958 elever. Av dessa var 940, d.v.s. knappt 11 procent, elever inom den gymnasiala vuxenutbildningen och 57 procent av eleverna var kvinnor. Drygt nio procent uppgavs ha ett annat modersmål än svenska.

De flesta eleverna, 82 procent, hade läst B-kursen på två terminer, medan 12 procent läst den på en termin, och ett fåtal hade haft tre eller fyra terminer till sitt förfogande. 82 procent genomförde provet i slutet av sitt andra gymnasieår. För majoriteten av eleverna, 83 procent, uppgavs att de hade 80 timmar eller mer till sitt förfogande för kursen. Dock omfattade kursen endast 60 timmar för 9 procent av eleverna. Av de rapporterade eleverna gick 36 procent samhällsprogrammet.

Det muntliga delprovet, *Focus: Speaking*, kunde enligt anvisningarna genomföras vid valfri tidpunkt under terminen, efter vecka 7. För första gången gjordes delprovet *Focus: Writing* vid ett särskilt provtillfälle, nämligen den 26 april. Gemensam provdag för de delprov som prövar *Receptive Skills* d.v.s. *Focus: Listening* och *Focus: Reading* var den 7 maj. För vuxenutbildningen gällde dessa datum som första provdag, vilket delvis kan förklara varför en del inte genomfört provet på de gemensamma provdagarna. Dock gjorde 21 procent av eleverna provet efter dessa datum, vilket är en högre siffra än föregående år då 14 procent genomförde provet efter den gemensamma provdagen. Enligt föreskrifterna kan rektor besluta om annat provdatum *efter* den gemensamma provdagen om särskilda skäl föreligger. Den gemensamma provdagen tillkom emellertid för att förhindra spridning av provmaterial

⁶ <http://www.ped.gu.se/sol/princip.htm>

och ska ses som ett bidrag till att stärka likvärdigheten i bedömningen, varför det givetvis är viktigt att så många elever som möjligt genomför provet på den gemensamma provdagen.

Resultat på de delprov som provar receptiva färdigheter

I tabell 4.2.1 presenteras betygsfördelningen för elever på gymnasieskolans program och inom gymnasial vuxenutbildning uttryckt i procent. I tabellen återfinns resultaten för *Receptive Skills*, d.v.s. sammanvägningen av resultaten från delproven *Focus: Reading* och *Focus: Listening*¹.

Tabell 4.2.1 Betygsfördelning för kursprovet i Engelska B vt-04, *Receptive Skills* (*Focus: Reading* och *Focus: Listening*) per program.

Gymnasieprogram/ vuxen- utbildning	Receptive Skills				Antal elever
	Andel (%) elever med betyget ¹				
	IG	G	VG	MVG	
Barn- och fritid	19	54	27	1	143
Bygg	*	*	*	*	6
El	*	*	*	*	80
Energi	*	*	*	*	15
Estetiska	8	42	43	7	800
Fordon	*	*	*	*	17
Handels- och administration	16	64	19	1	154
Hantverk	*	*	*	*	76
Hotell- och restaurang	15	57	26	2	118
Industri	*	*	*	*	15
Livsmedel	*	*	*	*	6
Medie	12	49	36	3	421
Naturbruk	*	*	*	*	69
Naturvetenskap	3	31	53	14	1458
Omvårdnad	*	*	*	*	85
Samhällsvetenskap	8	45	40	8	3156
Teknik	8	46	40	6	675
S:a nationella program ²	8	43	41	8	7294
Övriga gymnasieprogram ³	8	47	40	6	435
Gymnasial vuxenutbildning	11	42	41	7	907

¹Den angivna betygsfördelningen för *Receptive Skills* har beräknats utifrån de poäng eleverna har uppnått på de båda delproven. De på förhand fastställda poänggränserna omfattade betygen Godkänd, Väl godkänd och Mycket väl godkänd.

²Grupper under 100 elever är sammanslagna. Här avses programmen BP, El, EN, FP, HV, IP, LP, NP och OP.

³Avser specialutformade program samt elever för vilka programtillhörighet ej angivits.

Sedan höstterminen 2003 görs en sammanvägning av resultaten för de båda delarna *Focus: Reading* och *Focus: Listening*. Dock synliggörs för eleverna resultaten från respektive delprov och uppgift i den resultatprofil där lärarna för in resultaten från de fyra delproven. Det kan konstateras att eleverna på naturvetenskapsprogrammet nådde klart bättre resultat än elever på övriga program. 67 procent av dessa elever

hade betyget Väl godkänd eller Mycket väl godkänd på de receptiva delproven. På de samhällsvetenskapliga, estetiska och tekniska programmen samt i den gymnasiala vuxenutbildningen nådde nära 50 procent av eleverna de högre betygen medan motsvarande siffror för övriga program var klart lägre.

Delprovet *Focus: Reading* bestod av fyra delar som representerade varierande texttyper, läsararter och svarsformat. Eleverna hade det bästa resultatet på den längre lästexten, *Tom Terrific*. Provdelen hade ett svarsformat med både s.k. öppna svar och flervalsfrågor samt ett par avslutande öppna frågor som krävde tolkning av hela texten. Texten handlade om en känd skådespelare och innehållet upplevdes troligen som relevant och lättillgängligt av eleverna. Den provdel som var svårast var en lucktext, en s.k. *cloze-test*, *A Novel to Re-read*, som bestod av en läsares upplevelse av en känd roman från en avlägsen del av världen. Denna uppgift kan innehållsmässigt sägas knyta an till det interkulturella målet i kursplanen för Engelska B.

Den provdel i delprovet *Focus: Listening* där eleverna nådde det bästa resultatet var *Aboriginal Healthcare* som var en helt autentisk radiointervju med personer som talade australiensisk engelska och där ett par hade aboriginsk bakgrund. Uppgiften kan sägas pröva de mål i kursplanen som säger att eleverna ska kunna förstå tal från olika regioner och tal där ”innehållet kan vara obekant för eleven”. De flesta frågorna var öppna men även ett par flervalsfrågor ingick. Resultatet var synnerligen gott, även om eleverna, enligt lärarenkäten, inte upplevde provdelen som lätt. Betydligt svårare var uppgiften *What's the topic?* som var en s.k. matchningsuppgift där eleverna fick höra ett antal korta inslag om olika ämnen. Eleverna skulle bland ett antal distraktorer välja rätt ämnesområde, t.ex. mode, miljö, kulturskillnader etc.

Lärarkommentarer angående de receptiva delproven

Samtliga provdelar i delprovet *Focus: Reading* ansågs lämpliga eller mycket lämpliga av mellan 92 och 98 procent av lärarna. Många lärare kommenterade *Tom Terrific* som de menade tilltalade eleverna innehållsmässigt, även om den av en del elever ansågs svår på grund av ett ganska avancerat ordförråd.

Av provdelarna i delprovet *Focus: Listening* var *News Items* mest omtyckt av lärarna. 93 procent ansåg *Aboriginal Healthcare* vara lämplig eller mycket lämplig, och i en del kommentarer uttrycktes att det är positivt att engelska från olika delar av världen speglas i hörförståelseprovet, vilket ju också är i linje med målen i kursplanen. *What's the topic?* hade ett svarsformat som inte förekommit i hörförståelseproven tidigare. Det var en typ av matchningsuppgift med korta avsnitt som behandlade olika ämnesområden och där ordförrådet var relativt krävande och innehållet delvis var ganska abstrakt. 87 procent av lärarna ansåg den mycket lämplig eller lämplig, men en del framhöll att en del elever upplevt den som svår.

Att bedömningsanvisningarna för *Focus: Reading* och *Focus: Listening* fungerade bra tyckte 96 respektive 97 procent av lärarna, vilket är en högre siffra än tidigare. Dock anser vissa att elevproducerade svar är tidskrävande att bedöma och föredrar flervalsfrågor och matchningsuppgifter. Se dock resonemanget nedan om vikten av ett allsidigt innehåll och olika svarsformat för att tillgodose olika elevers möjligheter att komma till sin rätt.

Resultat på de produktiva delproven

I tabell 4.2.2 presenteras betygsfördelningen för elever på gymnasieskolans program och inom gymnasial vuxenutbildning uttryckt i procent. I tabellen återfinns resultaten för *Focus: Writing* och *Focus: Speaking*. Här angav lärarna de betyg eleverna fått, och dessa redovisas i tabellen.

Tabell 4.2.2 Betygsfördelning för kursprovet i Engelska B vt-04, delproven *Focus: Writing* och *Focus: Speaking*

Gymnasieprogram/vuxenutbildning	Betyg Writing					Betyg Speaking				
	Andel (%) elever med betyget				Antal elever	Andel (%) elever med betyget				Antal elever
	IG	G	VG	MVG		IG	G	VG	MVG	
Barn- och fritid	16	54	29	1	147	1	60	30	9	137
Bygg	*	*	*	*	6	*	*	*	*	5
El	*	*	*	*	75	*	*	*	*	80
Energi	*	*	*	*	14	*	*	*	*	15
Estetiska	9	42	37	12	784	3	31	46	20	797
Fordon	*	*	*	*	18	*	*	*	*	16
Handels- och administration	12	57	29	2	151	5	46	45	4	152
Hantverk	*	*	*	*	76	*	*	*	*	76
Hotell- och restaurang	15	57	27	0	110	*	*	*	*	97
Industri	*	*	*	*	17	*	*	*	*	3
Livsmedel	*	*	*	*	5	*	*	*	*	5
Medie	16	51	27	6	411	4	41	46	10	399
Naturbruk	*	*	*	*	70	*	*	*	*	65
Naturvetenskap	5	36	39	21	1454	1	23	49	27	1370
Omvårdnad	*	*	*	*	83	*	*	*	*	68
Samhällsvetenskap	9	41	37	14	3130	2	31	45	22	2929
Teknik	13	51	27	9	658	2	45	36	17	669
S:a nationella program ¹	9	43	35	13	7209	2	33	44	20	6883
Övriga gymnasieprogram ²	9	43	38	9	433	3	39	43	14	414
Gymnasial vuxenutbildn.	10	49	30	12	843	5	44	36	15	700

¹ Grupper under 100 elever är sammanslagna. För båda delproven avses programmen BP, El, EN, FP, HV, IP, LP, NP och OP.

² Avser specialutformade program samt elever för vilka programtillhörighet ej angivits.

Som framgår av tabellen får eleverna på samtliga program och i gymnasial vuxenutbildning högre betyg på delprovet *Focus: Speaking* än på *Focus: Writing*. Det muntliga delprovet är överhuvudtaget det delprov där andelen som fått Icke godkänd är minst och där andelen elever som fått betyget Mycket väl godkänd är störst, något som kunnat observeras även vid tidigare provtillfällen. Beträffande delprovet *Focus: Speaking* redovisades resultat för 95 procent av eleverna i urvalet från gymnasieskolan, vilket är en högre siffra än föregående år och glädjande eftersom även det muntliga delprovet där är obligatoriskt.

I delprovet *Focus: Writing* kunde eleverna välja mellan en argumenterande och en utredande uppgift på temat *Fame*. Nytt för vårterminens prov var ett förberedelsematerial som skickats ut i god tid före provtillfället. Tanken var att eleverna ca en vecka före skrivtillfället skulle få en möjlighet att bli mentalt förberedda på temat och att läsningen av texterna skulle åtföljas av en klassrumsdiskussion. Däremot kände eleverna inte i förväg till själva skrivuppgiften.

Titeln på den muntliga uppgiften var *Learning Experiences* och den bestod av två olika delar varav uppgiften i del ett var av produktiv art medan fokus i del två låg på interaktion. Som underlag i den första delen fick eleverna dra ett av flera kort. På korten fanns en berättelse om en inlärningsituation som eleverna skulle återge och kommentera, och i del två skulle eleverna utifrån en tankekarta och ett antal frågor diskutera olika aspekter av lärande. Syftena med modellen med ett antal kort med olika innehåll som underlag för muntlig kommunikation är flera. Eftersom provet kan genomföras under en längre tidsperiod finns viss risk för spridning av materialet. För att motverka detta används flera kort med olika innehåll. Tanken är också att en kort lästext att utgå ifrån ska upplevas som en relativt lätt start i enlighet med principen om progression inom delprovet.

Lärarkommentarer angående de produktiva delproven

Alla av provet berörda lärare hade uppmanats att skicka in lärarenkäten och närmare 700 kom in. I en del fall hade en grupp lärare besvarat enkäten. Svaren utgör ett viktigt underlag i arbetet med att utveckla proven, och det är värdefullt att lärare tar sig tid att besvara enkäten.

De allra flesta lärare verkar numera vara medvetna om att delprovet *Focus: Speaking* skickas ut i början av terminen (v 7) och att det kan genomföras under en längre tidsperiod. För att de elever som gör provet tidigt under terminen inte ska missgynnas uppmanas lärarna att informera eleverna i förväg om temat för uppgiften, vilket 91 procent hade gjort. Inspelning av elevernas prestationer rekommenderas bl. a. för att möjliggöra medbedömning, men endast 29 procent hade använt sig av den möjligheten. Detta är beklagligt eftersom dokumentation även av den muntliga förmågan är mycket värdefull.

De allra flesta lärarna (96 procent) ansåg att uppgiften, *Learning Experiences*, var lämplig eller mycket lämplig, och 88 procent ansåg att de haft nytta av exempelsamtalen som finns för att illustrera olika betygsnivåer och stödja en likvärdig bedömning. En del kommentarer finns om praktiska problem vid genomförandet såsom tids- och lokalbrist och någon skriver att det skulle underlätta med särskilda dagar för genomförandet av *Focus: Speaking*. I det sammanhanget kan nämnas att flera skolor använder s.k. buffertdagar eller specialdagar för delprovet, och att det i den medföljande lärarinstruktionen påpekas att organisationen av den muntliga prövningen inte enbart är en fråga för de enskilda lärarna utan att diskussioner bör föras med skolledningen om hur genomförandet kan underlättas.

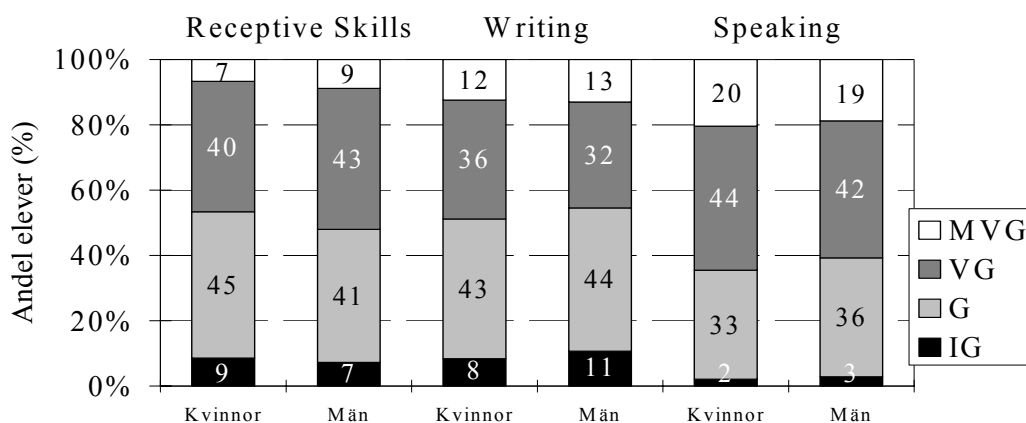
Att delprovet *Focus: Writing* förlagts till ett separat provtillfälle ca en vecka före provdatum för de receptiva delproven ansåg en stor majoritet (88 procent) av lärarna var bra, och synpunkter om att eleverna var piggare och kände sig lugnare framfördes.

Många uttalade sig positivt om temat *Fame*, som de ansåg var aktuellt och elevvänligt och ledde till intressanta diskussioner och bra elevtexter. 84 procent var positiva till ett förberedelsematerial, och en del lärare menade att kvaliteten på elevtexterna blev fylligare genom diskussionen av materialet, att nervositeten minskade hos många elever samt att de lättare kom igång med skrivandet. Upplägget med ett förberedelsematerial ligger också mera i linje med ett processinriktat arbetssätt, vilket många lärare tillämpar. Bland dem som var negativa till förberedelsematerial

ansåg några att det inte hade någon effekt på kvaliteten och att det tar tid från undervisningen.

En del lärare framförde önskemål om att texthäftet skulle användas vid provtillfället. Tillgång till texthäftet eller inte är en fråga som diskuterats ingående, och det finns för- och nackdelar med båda tillvägagångssätten. Å ena sidan kan eleverna se en direktare koppling mellan förberedelser och skrivande, kanske lättare påminna sig sina egna och klassens reflektioner eller hitta ett användbart citat. Å andra sidan ställs större krav på källhänvisningar och referatteknik. Det försvårar bedömningen och kan minska likvärdigheten eftersom elevernas kunskaper i dessa frågor troligen är mycket varierande. Det finns också en viss risk för ”lyftning” av delar av texten. En mindre utprövning där eleverna hade tillgång till förberedelsematerialet vid skrivtillfället har genomförts och den visade inte att elevernas texter blev bättre.

Resultaten på de olika delproven uppdelade på kön



Figur 4.2.1 Betygsfördelning på kursprovet i Engelska B vt-04, Receptive Skills, Focus: Writing och Focus: Speaking per kön⁷.

Som framgår av figur 4.2.1 finns inga stora skillnader mellan kvinnor och män på delprovsnivå. Den svaga tendens som finns, nämligen att männen presterar något bättre än kvinnorna på de receptiva delproven medan kvinnorna har något bättre resultat på de produktiva delproven stämmer med erfarenheterna från tidigare kursprov. Om man ser till resultaten på de olika provdelarna fanns ingen könsskillnad beträffande *Tom Terrific* i *Focus: Reading* och *Aboriginal Healthcare* i *Focus: Listening*. Dessa båda uppgifter hade ett likartat svarsformat med i huvudsak öppna svar. Däremot syntes en skillnad till männens fördel beträffande övriga provdelar och den största skillnaden fanns beträffande uppgiften *News Items* som hade enbart fler-valsuppgifter, *What's the Topic?*, som var en s.k. matchningsuppgift och *One Word Gaps* där eleverna skulle fylla i ett ord som saknades.

² Betygen har beräknats utifrån elevernas erhållna provpoäng och de betygsgränser som finns angivna för betygen Godkänd, Väl godkänd och Mycket väl godkänd.

Denna tendens, att män oftast presterar bättre på uppgifter med flervalfrågor, medan kvinnor hävdar sig bättre på uppgifter som kräver produktion har kunnat observeras vid tidigare redovisningar av nationella prov i engelska på olika nivåer, liksom i nationella utvärderingar och i flera internationella studier. Detta understryker vikten av att proven är så allsidiga som möjligt beträffande både innehåll och svarsformat för att ge elever med olika profiler möjlighet att komma till sin rätt.

Betygsgränser

Fr.o.m. höstterminen 2003 räknas resultaten på de delprov som mäter receptiva färdigheter, d.v.s *Focus: Reading* och *Focus: Listening* samman. Ett gemensamt betyg ges alltså på de receptiva färdigheterna. Därigenom skapas enhetlighet i provsystemet då en sådan sammanräkning redan görs i ämnesprovet för år 9. Det anknyter också till Europarådets *Common European Framework of Reference for Languages* med dess indelning i *Reception, Production* och *Interaction*. Dessutom ökar säkerheten i bedömningen när den baseras på ett högre poängtal.

För *Receptive Skills* var det maximala antalet poäng 89. Gränserna för betygen Godkänd, Väl godkänd och Mycket väl godkänd var 34, 60 och 79 poäng. Arbetet med att bestämma betygsgränserna går till så att provet, när det har färdigställts, föreläggs en erfaren grupp gymnasie- och komvuxlärare. Med ledning av den nationella kursplanen och betygsgränserna lämnar gruppens medlemmar var för sig förslag till gränser. Därefter fastställer provgruppen i samråd med Skolverket gränserna för betygen Godkänd, Väl godkänd och Mycket väl godkänd varvid hänsyn tas till kursplan, betygsgränser, lärarnas förslag samt olika data från de omfattande utprovningarna av uppgifterna.

Enligt lärarenkäterna ansåg 79 procent att betygsgränserna var rimliga. Av dem som hade en avvikande uppfattning tyckte de flesta att gränsen för Godkänd var alltför generös medan det fanns mera delade meningar om gränserna för Väl godkänd respektive Mycket väl godkänd. Några ansåg att dessa gränser borde ha satts lägre medan andra ansåg att de borde ha varit högre. Dessa uppfattningar torde i viss mån spegla det faktum att referensramarna är olika för lärare som arbetar på olika skolor och olika program.

Många lärare uttrycker tillfredsställelse med resultatprofilen där elevernas resultat på de olika delproven kan föras in och menar att den är överskådlig och ett bra underlag för samtal med eleverna om styrkor och svagheter.

Vad tyckte lärarna och eleverna allmänt om kursprovet i Engelska B?

Liksom tidigare påtalar en del lärare att arbetsbördan är stor om man har flera klasser som gör proven i engelska och svenska eller moderna språk. Det finns också spridda kommentarer om att provet är alltför omfattande och tar tid från undervisningen. Dock är de allra flesta positiva och på frågan i lärarenkäten om provresultaten överensstämde med den egna bedömningen svarade 98 procent att det stämde mycket väl eller ganska väl. Likaså svarade 98 procent att kursprovet som helhet ger stöd för betygssättningen, vilket tyder på att provet fyller sitt syfte att vara ett stöd för en likvärdig bedömning.

Lärarna svarade även på en fråga om hur de uppfattade elevernas reaktioner på provet och glädjande nog ansåg 23 procent av lärarna att elevernas reaktioner på kursprovet var positiva. 65 procent uppgav att eleverna var neutrala och endast

12 procent att de var negativa. Det vore naturligtvis önskvärt att låta eleverna själva besvara en enkät i samband med provet men det har hittills av olika orsaker, bl.a. tidsskäl inte ansetts praktiskt möjligt att göra. Dock får eleverna i de storskaliga utprovningar som görs av de olika provdelarna ge sina synpunkter på uppgifterna. Frågorna gäller t.ex. innehåll, svårighetsgrad och tid. De ombeds också kommentera uppgifterna med egna ord. Elevernas synpunkter vid utprovningarna är, liksom lärarnas, ett viktigt underlag vid det slutliga fastställandet av provet.

Kursprovet i engelska kurs B, höstterminen 2003

Kursprovet för Engelska B höstterminen 2003 bestod liksom det för vårterminen 2004 av delproven *Focus: Reading*, *Focus: Listening*, *Focus: Writing* och *Focus: Speaking*. Alltsedan höstterminen 2001 består höstterminsprovet, enligt beslut av Skolverket, av tidigare givna delprov. De delprov som ingick hade alltså tidigare givits som prov, men en kombination av delprov från olika terminer och år hade gjorts. Betydligt färre elever gör kursprovet i engelska B på höstterminerna än på vårterminerna. De resultat som samlats in från höstterminen 2003 omfattar totalt endast 1 457 elever, vilket kan jämföras med att de redovisade resultaten från kursprovet vårterminen 2004 gällde 8 958 elever. Antalet elever som avslutar kursen på höst- respektive vårterminerna är ganska lika inom vuxenutbildningen. Andelen redovisade elevresultat från gymnasial vuxenutbildning var 689 d.v.s. hela 49 procent, vilket kan jämföras med knappt 11 procent för vårterminen 2004. Förutom från gymnasial vuxenutbildning redovisas i urvalet fler än 100 elever endast från de samhällsvetenskapliga och tekniska programmen samt från energiprogrammet. De allra flesta elever i ungdomsskolan genomför kurserna A och B på fyra terminer, vilket gör att de allra flesta eleverna gör kursprovet i Engelska B på vårterminen.

Jämfört med resultatinsamlingen från vårterminen 2004 visar alltså insamlingen från höstterminen 2003 en mycket annorlunda fördelning vilket gör att det är svårt att göra jämförelser.

För att tillmötesgå önskemål från lärare om att kunna förbereda eleverna på hur ett nationellt prov kan se ut har kursprovet som gavs höstterminen 2003 undantagits från sekretessen och kan användas efter skolornas egna önskemål.

Insamlingsmetoden

Insamlingen av elevernas resultat på kursproven görs av Statistiska centralbyrån (SCB) på uppdrag av Skolverket. Det är en urvalsinsamling som varje läsår omfattar 90-95 gymnasieskolor med minst ett nationellt program och 50 enheter med kommunal vuxenutbildning på gymnasienivå (komvux-enheter).

Hösten 2001 delades alla gymnasieskolor med minst ett nationellt program in i sex grupper. Dessa sex grupper kommer att utgöra bas för insamling av resultat på kursproven enligt ett rullande schema på sex läsår. I varje grupp undersöks samtliga ingående gymnasieskolor. En specifik gymnasieskola förekommer således i undersökning vart sjätte år. Nyttillkomna gymnasieskolor placeras ut i någon av grupperna på ett slumpmässigt sätt.

Komvux-enheterna är inte gruppindelade. För dessa dras ett urval om 50 enheter med gymnasial vuxenutbildning vid varje läsårs början. I dessa urval tas hänsyn till om komvux-enheten ingått i urvalet läsåret innan, vilket innebär att en komvux-enhet inte kan ingå i urvalet två läsår efter varandra.

Rektorerna vid urvalsskolorna/komvux-enheterna får i början av terminerna en blankett där alla undervisningsgrupper som avslutar någon av kurserna Svenska B, Svenska som andraspråk B, Matematik A, B, C och D samt Engelska A och B under aktuell termin skall redovisas. För varje undervisningsgrupp skall rektor även ange om gruppen planerar att göra proven eller inte. De ifyllda blanketterna skickas in till SCB ungefär en månad innan det första provet skall genomföras. Uppgifter om provanvändningen justeras under provperioden i de fall skolorna/komvux-enheterna ändrar sina beslut angående vilka undervisningsgrupper som ska genomföra proven. De inrapporterade uppgifterna ligger till grund för beräkningar av användningen av proven samt av skattningar av det totala bortfallet.

Efter det att proven genomförts skriver lärarna in elevernas resultat via en inmatningsfunktion på Internet eller på särskilda resultatblanketter eller Excel-filer. I de fall resultat inte kommit in i tid påminner SCB rektor via brev, telefax och telefonsamtal. Även Skolverket går i ett slutskede av påminnelsearbetet ut till rektorer, främst via telefonsamtal.

Bortfallet i undersökningen

Det totala bortfallet är liksom tidigare terminer förhållandevis stort, men det kan även noteras en försämring av komvux-enheternas rapportering under läsåret 2003/04. Bortfallet inom komvux under höst- respektive vårterminen ligger på 43 procent respektive 57 procent. Föregående läsår var bortfallet 34 procent respektive 28 procent. Detta gör att det kan vara värt att närmare bevaka insamlingen av resultat från komvux nästa gång undersökningen genomförs (vårterminen 2005). För gymnasieskolorna är bortfallet mer stabilt och uppgår till 21 procent höstterminen 2003 och 22 procent vårterminen 2004. Föregående läsår var bortfallet i gymnasieskolan 25 procent höstterminen 2002 och 15 procent vårterminen 2003.

Med stora bortfall måste resultaten tolkas med viss försiktighet. Om eleverna i bortfallet har andra egenskaper än eleverna i svarspopulationen, till exempel om andelen elever med betyget ”Icke godkänd” är väsentligt större i bortfallet än bland dem som resultaten är baserade på, har bortfallet en snedvridande effekt på resultaten. Bortfallet kan delas upp i tre slag: användnings-, inskicknings- och elevbortfall.

Med *användningsbortfall* menas undervisningsgrupper som inte genomfört kursproven trots att de avslutade aktuell kurs i slutet av respektive termin, och därmed tillhörde populationen. Användningsbortfallet snedvrider resultaten om till exempel relativt lågpresterande undervisningsgrupper inte gör proven i samma omfattning som övriga grupper. Användningsbortfallet är svårberäknat eftersom grunduppgifter saknas om hur många elever som avslutar en kurs under sådan tid att de kan genomföra det nationella provet under en specifik termin. Detta approximeras genom att låta skolorna i en första rapportering deklarerar vilka grupper som avslutar de berörda kurserna, samt om de avser att låta dessa grupper genomföra de nationella proven. Felkällorna kan dock vara flera. En del har till exempel sagt sig använda gamla prov för elever som avslutar kursen tidigt under terminen. Sådana skolor kan ha rapporterat att de har grupper som skall göra nationellt prov under terminen, men de kan också ha låtit bli.

Inskickningsbortfallet består av undervisningsgrupper som tillhör urvalet och som angivit att de skulle göra provet men vars resultat inte inrapporterats. Det innebär att eleverna antingen inte gjort proven som de planerat och att skolorna inte rapporterat förändringen till SCB eller att eleverna gjort proven men att skolorna inte rapporterat in resultaten. Om orsaken är tidsbrist eller glömska behöver detta bortfall inte ha någon snedvridande effekt på resultaten. Om däremot dåliga grupper/elevers resultat inte rapporterats kommer bortfallet att påverka resultatets representativitet. Ett annat sätt att tolka bortfallet är att skolorna säger sig ska göra proven i stor omfattning eftersom de är obligatoriska, men att proven sedan inte genomförs. Det är dock inte så troligt utan bortfallet beror snarare på att de inte anser sig ha tid att lämna uppgifterna om elevernas resultat till SCB.

Elevbortfallet består av enstaka elever i grupper som rapporterats ska genomföra prov, men där eleven sedan inte var närvarande vid något av provtillfällena. Eftersom lågpresterande elever har en större benägenhet att vara frånvarande vid ett eller flera provtillfällen har elevbortfallet troligtvis en snedvridande effekt på resultaten och leder till överskattning av positiva resultat, det vill säga för små andelar elever med betyget ”Icke godkänd” och för stora andelar elever med betygen ”Väl godkänd” och ”Mycket väl godkänd”.

De olika slagen av bortfall redovisas tillsammans med totalt bortfall i tabellerna B2.1 och B2.2. Observera att det totala bortfallet inte är lika med summan av de tre enskilda typerna av bortfall. Det beror på att de olika bortfallen beräknas på olika delpopulationer. Användningsbortfallet beräknas på de undervisningsgrupper som avslutade kurserna medan inskickningsbortfallet beräknas på de grupper som planerades göra proven och där resultat skulle ha skickats in. Elevbortfallet beräknas på de grupper vars resultat skickats in.

Ett mindre antal poster har plockats bort innan beräkningar genomförts då dessa bedöms som felaktiga/osäkra registreringar.

Tabell B2.1 Bortfall i procent för elever i gymnasieskolan, ht-03 och vt-04.

Kursprov	Höstterminen 2003				Vårterminen 2004			
	Totalt bortfall	Användningsbortfall	Inskickningsbortfall	Elevbortfall	Totalt bortfall	Användningsbortfall	Inskickningsbortfall	Elevbortfall
Svenska B	10%	1%	7%	3%	32%	20%	11%	5%
Svenska som andraspråk B	**	**	**	**	46%	24%	20%	12%
Matematik A	28%	9%	11%	12%	19%	2%	10%	8%
Matematik B	26%	0%	21%	6%	22%	3%	14%	6%
Matematik C	25%	4%	18%	5%	42%	25%	20%	4%
Matematik D	25%	10%	14%	4%	28%	8%	20%	3%
Engelska A	25%	1%	18%	8%	14%	2%	7%	6%
Engelska B	12%	0%	7%	5%	17%	1%	12%	5%
Totalt	21%	4%	12%	6%	22%	6%	11%	6%

** Antalet elever som planerades göra kursprovet i Svenska som andraspråk B saknas eller har dålig kvalitet, vilket gör att markerade typer av bortfall inte kan beräknas.

Anm: Observera att det totala bortfallet i procent inte är lika med summan av användnings-, inskicknings- och elevbortfallet i procent eftersom de baseras på olika antal elever.

Tabell B2.2 Bortfall i procent för elever i den gymnasiala vuxenutbildningen (komvux), ht -03 och vt-04.

Kursprov	Höstterminen 2003				Vårterminen 2004			
	Totalt bortfall	Användningsbortfall	Inskickningsbortfall	Elevbortfall	Totalt bortfall	Användningsbortfall	Inskickningsbortfall	Elevbortfall
Svenska B	38%	9%	6%	21%	58%	17%	39%	17%
Svenska som andraspråk B	33%	6%	16%	15%	60%	18%	48%	4%
Matematik A	47%	11%	17%	28%	58%	21%	27%	27%
Matematik B	46%	13%	12%	29%	62%	18%	28%	36%
Matematik C	52%	12%	26%	27%	65%	17%	29%	40%
Matematik D	43%	1%	27%	21%	72%	38%	36%	28%
Engelska A	37%	6%	9%	26%	49%	12%	19%	29%
Engelska B	36%	2%	10%	27%	47%	8%	24%	25%
Totalt	43%	10%	14%	26%	57%	16%	28%	28%

Anm: Observera att det totala bortfallet i procent inte är lika med summan av användnings-, inskicknings- och elevbortfallet i procent eftersom de baseras på olika antal elever.

Statens skolverks författningssamling (SKOLFS 2003:13)

SKOLFS 2003:13

Utkom från trycket den 17 mars 2003

Skolverkets föreskrifter
om obligatoriska nationella kursprov samt
prov från Skolverkets provbank i gymnasieskolan läsåret 2003/2004

2003-02-03

Skolverket föreskriver följande med stöd av 7 kap. 5 § gymnasieförordningen (1992:394) och 1 § förordningen (1992:1083) om viss uppgiftsskyldighet för skolhuvudmännen inom det offentliga skolväsendet m.m.

1 § Ett nationellt kursprov består av delprov. Dessa kan vara tidsbundna eller icke tidsbundna.

2 § Skolverket fastställer följande provdatum för tidsbundna delar i nationella kursprov för gymnasieskolan läsåret 2003/2004.

Kurs	Delprov	Provdatum	Provtid i minuter
Engelska kurs A		18 november 2003	210
Engelska kurs A		4 maj 2004	210
Engelska kurs B		21 november 2003	210
Engelska kurs B	C	26 april 2004	100
Engelska kurs B	B	7 maj 2004	130
Matematik kurs A		4 december 2003	180
Matematik kurs A		11 maj 2004	180
Matematik kurs B		12 december 2003	240
Matematik kurs B		17 maj 2004	240
Matematik kurs C		10 december 2003	240
Matematik kurs C		19 maj 2004	240
Matematik kurs D		8 december 2003	240
Matematik kurs D		13 maj 2004	240
Svenska kurs B/Svenska som andraspråk kurs B		14 november 2003	300
Svenska kurs B/Svenska som andraspråk kurs B		2 april 2004	300

3 § Om det finns särskilda skäl får rektorn besluta om annat provdatum efter det datum som angetts ovan.

4 § Skolverket fastställer följande första provdatum för tidsbundna delar i prov från Skolverkets provbank.

Kurs	Första provdatum
Matematik kurs E	16 december 2003
Matematik kurs E	12 maj 2004
Fysik kurs A	15 december 2003
Fysik kurs A	14 maj 2004
Fysik kurs B	11 december 2003
Fysik kurs B	18 maj 2004

5 § Rektorn ansvarar för att givna instruktioner och övriga bestämmelser om provens genomförande och hantering tillämpas.

6 § Skolhuvudmannen ansvarar för att insändning sker av det material, de resultat och de uppgifter som efterfrågas av Skolverket och de institutioner som på uppdrag av Skolverket utvecklar och konstruerar proven.

7 § Den sekretess som gäller för provens innehåll med stöd av 4 kap. 3 § sekretesslagen gäller till och med följande datum:

Ämne	Datum
Svenska och Svenska som andraspråk	januari 2004 resp. juni 2004
Engelska	december 2013 ¹⁾ resp. juni 2014 ¹⁾
Matematik, fysik	december 2013 ¹⁾ resp. juni 2014 ¹⁾

EVA BRANDORF HELSING

Bengt Fredén

1) Om ej annat framgår av respektive prov eller provdel

Statens skolverks författningssamling (SKOLFS 2003:14)

SKOLFS 2003:14

Utkom från trycket den 17 mars 2003

Senaste lydelse av

Skolverkets föreskrifter

om nationella kursprov samt prov från

Skolverkets provbank i kommunal vuxenutbildning läsåret 2003/2004

2003-02-03

Skolverket föreskriver följande med stöd av 4 kap. 6 § förordning om kommunal vuxenutbildning (2002:1012) och 1 § förordningen (1992:1083) om viss uppgiftsskyldighet för skolhuvudmännen inom det offentliga skolväsendet m.m.

1 § Ett nationellt kursprov består av delprov. Dessa kan vara tidsbundna eller icke tidsbundna.

2 § Skolverket fastställer följande första provdatum för tidsbundna delar i nationella kursprov för kommunal vuxenutbildning läsåret 2003/2004.

Kurs	Delprov	Provdatum	Provtid i minuter
Engelska kurs A		18 november 2003	210
Engelska kurs A		4 maj 2004	210
Engelska kurs B		21 november 2003	210
Engelska kurs B	C	26 april 2004	100
Engelska kurs B	B	7 maj 2004	130
Matematik kurs A		4 december 2003	180
Matematik kurs A		11 maj 2004	180
Matematik kurs B		12 december 2003	240
Matematik kurs B		17 maj 2004	240
Matematik kurs C		10 december 2003	240
Matematik kurs C		19 maj 2004	240
Matematik kurs D		8 december 2003	240
Matematik kurs D		13 maj 2004	240
Svenska kurs B/Svenska som andraspråk kurs B		14 november 2003	300
Svenska kurs B/Svenska som andraspråk kurs B		2 april 2004	300

3 § Skolverket fastställer följande första provdatum för tidsbundna delar i prov från Skolverkets provbank.

Kurs	Första provdatum
Matematik kurs E	16 december 2003
Matematik kurs E	12 maj 2004
Fysik kurs A	15 december 2003
Fysik kurs A	14 maj 2004
Fysik kurs B	11 december 2003
Fysik kurs B	18 maj 2004

4 § Rektorn ansvarar för att givna instruktioner och övriga bestämmelser om provens genomförande och hantering tillämpas.

5 § Skolhuvudmannen ansvarar för att insändning sker av det material, de resultat och de uppgifter som efterfrågas av Skolverket och de institutioner som på uppdrag av Skolverket utvecklar och konstruerar proven.

6 § Den sekretess som gäller för provens innehåll med stöd av 4 kap. 3 § sekretesslagen gäller till och med följande datum:

Ämne	Datum
Svenska och Svenska som andraspråk	januari 2004 resp. juni 2004
Engelska	december 2013 ¹⁾ resp. juni 2014 ¹⁾
Matematik, fysik	december 2013 ¹⁾ resp. juni 2014 ¹⁾

EVA BRANDORF HELSING

Bengt Fredén

1) Om ej annat framgår av respektive prov eller provdel